

**KAUNO TECHNOLOGIJOS UNIVERSITETAS  
SOCIALINIŲ, HUMANITARINIŲ MOKSLŲ IR MENŲ FAKULTETAS  
VIEŠOSIOS POLITIKOS IR ADMINISTRAVIMO INSTITUTAS**

**Roberta Ušinskaitė**

**Neigaliųjų integracijos į aukštąjį mokslą politikos įgyvendinimo Lietuvoje analizė**

**Magistro darbas**

**Darbo vadovas  
Prof. Habil. Dr. G.Merkys**

**KAUNAS 2015**

**KAUNO TECHNOLOGIJOS UNIVERSITETAS  
SOCIALINIŲ, HUMANITARINIŲ MOKSLŲ IR MENŲ FAKULTETAS  
VIEŠOSIOS POLITIKOS IR ADMINISTRAVIMO INSTITUTAS**

**Neįgaliųjų integracijos į aukštąjį mokslą politikos įgyvendinimo Lietuvoje  
analizė**

**Viešojo administravimo magistro darbas  
Studijų programa 621N70001**

**Darbo vadovas**

(parašas)

**Prof.habil. dr. G. Merkys  
2015-05-26**

**Recenzentas**

(parašas)

**Lekt. L. Šarkutė  
2015-05-26**

**Atliko**

(parašas)

**SM-VN/ 2-2 gr. stud.  
R. Ušinskaitė  
el. paštas:  
roberta.usinskaite@ktu.edu  
2015-05-26**

**PATVIRTINIMAS APIE MAGISTRO BAIGIAMOJO DARBO SAVARANKIŠKUMĄ**

Patvirtinu, kad parengtas **magistro darbas**

**Neįgaliųjų integracijos į aukštąjį mokslą politikos įgyvendinimo Lietuvoje analizė**

---

(rašyti pavadinimą)

---

- atliktas savarankiškai ir jo dalys arba visas darbas nėra nukopijuotas nuo kitų autorių darbų;
- nebuvo pateiktas atsiskaitymui šiame ar kitame KTU fakultete arba kitoje aukštojoje mokykloje;
- pateiktos nuorodos į visus kitų autorių darbus, kurių medžiaga pasinaudota.

Roberta Ušinskaitė

\_\_\_\_\_  
Vardas, pavardė

\_\_\_\_\_  
Parašas

2015-05-26

Data

Ušinskaitė, R. *Neįgaliųjų integracijos į aukštąjį mokslą politikos įgyvendinimo Lietuvoje analizė*. Viešojo administravimo magistro darbas. Studijų programa 621N70001. Vadovas Prof. habil. dr. G. Merkys. Kaunas: Kauno technologijos universitetas, Socialinių, humanitarinių mokslų ir menų fakultetas, 2015, 60 p.

## SANTRAUKA

Magistro baigiamajame darbe analizuojamos Neįgaliųjų integracijos į aukštąjį mokslą politikos įgyvendinimas Lietuvoje. Jungtinių tautų konvencija- tai pirmasis tarptautinis dokumentas, įtvirtinęs teisės aktuose „negalės“ terminą. Šiame dokumente įtvirtintos neįgaliųjų asmenų pilietinės, politinės, socialinės ekonominės teisės. Lietuvoje ši konvencija buvo ratifikuota 2010 m. Pagal šią konvenciją neįgaliesiems užtikrinama teisė į mokslą, mokymąsi visą gyvenimą, nediskriminavimą kartu su kitais asmenimis. Magistro darbe iširtos neįgaliųjų integracijos į aukštąjį mokslą politikos įgyvendinimo problemos ir pateikiami problemų sprendimai, kuriais remiantis būtų galima tobulinti neįgaliųjų integracija į aukštąjį mokslą, rengti pedagogų kvalifikacijos kursus bei paskatinti neįgaliuosius rinktis studijas įvairiose aukštosiose mokyklose. Baigiamajame darbe nagrinėjamas objektas - neįgaliųjų integracijos į aukštąjį mokslą politika. Baigiamojo darbo tikslas - pateikti problemas, ribojančias neįgaliųjų integracijos į aukštąjį mokslą politikos įgyvendinimą Lietuvoje. Šiam tikslui pasiekti suformuluoti trys uždaviniai. Rengiant baigiamąjį magistro darbą buvo naudoti mokslinės literatūros analizės, dokumentų analizės ir kokybinio tyrimo metodai. Magistro baigiamojo darbo struktūrą sudaro trys dalys. Pirmojoje darbo dalyje pristatoma politika, socialinės politikos įgyvendinimas, negalios samprata bei neįgaliųjų integracijos teorijos. Antrojoje darbo dalyje apžvelgiami neįgaliųjų integracijos į aukštąjį mokslą strateginiai dokumentai ir teisės aktai, gilinamasi į neįgaliųjų integraciją bei pristatomas vienas svarbiausių Jungtinių tautų dokumentas. Trečiojoje darbo dalyje apžvelgiamos lengvatos ir finansavimas neįgalia turintiems studentams, taip pat aukštųjų mokyklų pastatų prieinamumas turintiems judėjimo negalia ir atliekamas tyrimas „Neįgaliųjų integracijos į aukštąjį mokslą politikos įgyvendinimo problemos ir jų sprendimas“, pateikiama tyrimo metodologija, duomenų analizė bei rezultatų apibendrinimas. Apžvelgtų mokslinių šaltinių, dokumentų bei interviu metu surinkta duomenų analizė atskleidė, jog norint didinti neįgaliųjų integracijos į aukštąjį mokslą politikos įgyvendinimą, reikia, sukurti planą, kaip gerinti neįgaliųjų prieinamumą Lietuvos aukštosiose mokyklose, kuriose būtų nustatytos konkrečios datos reikalavimams įgyvendinti; spręsti neįgaliųjų registravimo klausimą, vykdyti pastovia situacijos stebėseną išsiaiškinant jų poreikius; formuoti aukštojo mokslo neįgaliesiems prieinamumo gerinimo gaires bei įvardinti, kokie turi būti studijų sąlygų sudarymo neįgaliesiems standartai.

Ušinskaitė, R. Policy Implementation of Disabled People Integration Higher Education in Lithuania. Master's Thesis in Public Administration. Study programme 621N70001. Supervisor assoc. prof. habil dr. G. Merkys. Kaunas: Faculty of Social Sciences, Arts and Humanities, Kaunas University of Technology, 2015, 60 p.

## **SUMMARY**

This Master's thesis analyzes the integration of disabled people into higher education policy in Lithuania. The United Nations Convention - the first international document entrenched legislation „disability“ term. This document contained the civil, political, social and economic rights of disabled persons. The Convention in Lithuania was ratified in 2010. This Convention guarantees the right to education, lifelong learning, non-discrimination together with other persons for disabled people. Master's thesis explored the integration of persons with disabilities in higher education policy problems and the solutions, which can be used to improve the integration of people with disabilities in higher education, organize teachers training and qualification courses, encourage people with disabilities choose to study in various universities. The object of Master's thesis is the integration of persons with disabilities in higher education policy. The purpose of Master's thesis is to present problems which limit the integration of disabled people into higher education policy in Lithuania. To achieve this purpose was formulated three objectives. The first part presents the policy, social policy implementation, the concept of disability and the theory of disabled people integration. The second part gives an overview of strategic documents and legislation of the integration of persons with disabilities in higher education, delves into the integration of persons with disabilities and presents one of the most important United Nations document. The third part provides an overview of benefits and financing for students with disabilities, also high school buildings accessibility for persons with movement disabilities, prepare investigation "The integration of disabled people into higher education policy issues and their solution", presented the research methodology, data analysis and summary of results.

Reviewed scientific sources, documents and during interviews gathered the analysis of the data revealed that in order to increase the integration of people with disabilities in higher education policies, it is necessary to develop a plan to improve the disabled people accessibility of Lithuanian institutions of higher education, which would set a specific date to implement the requirements; to solve the issue of registration of persons with disabilities, to carry out constant monitoring of the situation to ascertain their needs; to form improving access guidelines of higher education for disabled people and identify what should be the study conditions for disabled people standards.

## TURINYS

ĮVADAS .....	10
1. NEĮGALIŪJŲ INTEGRACIJOS Į AUKŠTĄJĮ MOKSLĄ POLITIKOS ĮGYVENDINIMO TEORINIAI ASPEKTAI.....	13
1.1 Viešoji politika ir jos ciklai .....	13
1.2 Neįgaliųjų integracijos politikos įgyvendinimo samprata.....	15
1.3. Neįgaliųjų socialinės integracijos teorijos.....	19
2. ES IR LIETUVOS NEĮGALIŪJŲ INTEGRACIJOS Į AUKŠTĄJĮ MOKSLĄ STRATEGINIŲ DOKUMENTŲ IR TEISĖS AKTŲ APŽVALGA .....	26
2.1 Tarptautinis ir Europos Sąjungos strategijos ir teisės aktai .....	27
2.2 Nacionalinės strategijos ir teisės aktai .....	30
3. TYRIMAS „ IŠTIRTI NEĮGALIŪJŲ INTEGRACIJOS Į AUKŠTĄJĮ MOKSLĄ POLITIKOS ĮGYVENDINIMO PROBLEMAS IR PATEIKTI PASIŪLYMUS“ .....	34
3.1 Studentų su negalia skaičius Lietuvos aukštosiose mokyklose analizė .....	34
3.1.1 Lietuvos aukštųjų mokyklų patalpų prieinamumas turintiems judėjimo negalia.....	37
3.1.2 Lietuvos aukštųjų mokyklų lengvatos ir finansavimas.....	39
3.2 Tyrimo metodologija .....	42
IŠVADOS .....	53
REKOMENDACIJOS .....	54
LITERATŪRA.....	55
PRIEDAI.....	59

## LENTELIŲ SĄRAŠAS

1. Specialių poreikių turintys studentai aukštosiose mokyklose.....	17
2. Studentų skaičiaus kitimas, daugiausia studentų su specialiaisiais poreikiais turinčiose aukštosiose mokyklos .....	35
3. Prašymai finansinei paramai gauti.....	36
4. Atviro kodavimo analizės etapai, remiantis grindžiamąja teorija.....	40
5. Tyrimo dalyviai ir interviu trukmė.....	43
6. Informantų grupės.....	44
7. Siužetinės linijos.....	44
8. Siužetinė linija „Aukštojo mokslo kokybė“ (1,2 gr.).....	45
9. Siužetinė linija „Aukštojo mokslo kokybė“ (3,4 gr.).....	45
10. Siužetinė linija „Aukštojo mokslo aplinka“ (1,2 gr.) .....	47
11. Siužetinė linija „Aukštojo mokslo aplinka“ (3,4 gr.).....	47
12. Siužetinė linija „Dalyvavimas akademinėje bendruomenėje“ (1,2 gr.).....	49
13. Siužetinė linija „Kliūtys su kuriomis susiduria neįgalūs studentai aukštojoje mokykloje“ (1,2 gr.)..	51
14. Siužetinė linija Profesionalų nuomonė „kliūtys su kuriomis susiduria neįgalūs studentai aukštajame moksle“ (3,4 gr.).....	52

## PAVEIKSLŲ SĄRAŠAS

1 pav. Viešosios politikos proceso ciklas.....	14
2 pav. Neįgaliųjų socialinės integracijos sistemos instituciniai elementai.....	20
3 pav. Socialinis negalios modelis.....	22
4 pav. Pagrindinės neįgaliųjų socialinę integraciją įgyvendinančios institucijos.....	26
5 pav. Neįgaliųjų studentų skaičiaus kitimas Lietuvos aukštosiose mokyklose.....	35

## PRIEDŲ SĄRAŠAS

**1 PRIEDAS.** KTU pastatų prieinamumo lentelė



## PAGRINDINĖS SĄVOKOS

**Politika** – tai bendro žmonių gyvenimo visuomenėje organizavimo ir nuolatinio reguliavimo veikla. Pasak didžiojo antikos filosofo Aristotelio, politika siaurąja prasme yra menas valdyti valstybę.

**Negalia** – tai dėl sveikatos sutrikimų ir pažeistų funkcijų bet koks apribojimas ar negalėjimas atlikti veiksmų, kurie įprasti normaliam žmogui

**Integracija** – tai neįgalaus asmens įtraukimas į visuomenę.

**Socialinė integracija** – neįgalieji turi socialinius kontaktus su negalios neturinčiais kaimynais ir draugais, kartu praleidžia laisvalaikį integruotoje aplinkoje

**Aukštoji mokykla** - yra studijų ir mokslo įstaiga, rengianti specialistus su aukštuoju išsilavinimu bei vykdanči tyrimus (universitetas, akademija). Aukštosios mokyklos gali būti valstybinės ir privačios bei viešųjų įstaigų valdomos. daugelyje šalių aukštųjų mokyklų veiklą reglamentuoja specialūs aukštojo mokslo įstatymai.

## IVADAS

**Temos aktualumas.** Pastaraisiais metais Lietuvoje didelis dėmesys buvo skiriamas neįgaliųjų integracijai į visuomenę ar darbo rinką, tačiau per mažai neįgaliųjų integracijai į aukštojo mokslo politikos įgyvendinimui. Ypatingai svarbu, kad jauni žmonės galėtų išnaudoti savo galimybes, jiems būtų suteiktos, sudarytos palankios sąlygos tobulinti įgūdžius, dirbti mokytis ir aktyviai dalyvauti visuomeniniame ir valstybės gyvenime bei visapusiškai išnaudoti savo potencialą. Nepaisant gerėjančios neįgaliųjų padėties, šiuo laikotarpiu vis dar išlieka neigiamų aspektų neįgalių žmonių gyvenime.

Šiandien neįgaliųjų socialinė integracija vis dar yra didelė problema. Ši problema vyrauja nuo senų laikų „Negalios istorija“ pateikia išsamų požiūrį į negalia, tačiau politiniai veiksmai ir įstatymai leidžia šalinti problemas kurios sukelia sunkumus asmeniui integruotis ir būti visaverčiu. Šiandieniniame pasaulyje santykis su negalia yra įvairialypis, visuomenėje bandoma atsikratyti neįgalų žmogų žeidžiančių terminų, tokių kaip „debilas“, „invalidas“ ar „psichas“ ir pakeisti juos kaip „neįgalusis“, „specialiųjų poreikių turintis žmogus“ ar pan. Dalis žmonių, bijodami patys tapti neįgalūs, vis dar marginalizuoja žmones su negalia.

Šiame darbe dėmesys skiriamas jaunimo integracijos politikos priemonėms, kurios yra įgyvendinamos vietos savivaldos lygmenyje Lietuvoje. Darbe tiriamas Lietuvos aukštųjų mokyklų atvejis. Neįgaliesiems nėra veiksmingai sudarytos sąlygos studijuoti ir įgyti aukštąjį išsilavinimą. Institucijos nėra skatinamos gerinti integraciją į aukštąjį mokslą ir teikti reikiamą pagalbą asmenims turintiems specialių poreikių.

Savivaldybės, kaip institucijos, esančios arčiausiai neįgalių žmonių, tikslas, užtikrinti, kad būtų patenkinti savivaldybėje gyvenančių žmonių poreikiai, apimantys jaunimo profesinį ir aukštąjį išsilavinimą. Skirtingose teritorijose jaunimo poreikiai yra skirtingi, todėl tik vietos valdžios institucijos gali formuoti ir siekti įgyvendinti tas priemones, kurios būtų tinkamos konkrečios teritorijos neįgalių asmenų integracijos problemoms spręsti. Dėl neįgaliųjų integracijos į aukštąjį mokslą politikos priemonės vietos savivaldos lygmenyje įgyvendina, švietimo ir mokslo institucijos, nevyriausybinės organizacijos bei privataus sektoriaus atstovai. Savivaldybės formuoja politiką remdamosi Europos Sąjungos nustatytais gairėmis, nacionaliniais prioritetais, pritaikydamos politikos priemones prie vietos sąlygų ir poreikių užkrinti, kad neįgalieji visapusiškai dalyvautų socialiniame gyvenime: suteikiant jiems galimybę pasinaudoti visais ES pilietybės privalumais; ir pašalinant administracines kliūtis ar kliūtis dėl požiūrio, trukdančias visapusiškai ir lygiomis teisėmis

dalyvauti socialiniame gyvenime teikiant kokybiškas paslaugas bendruomenėje, įskaitant galimybę gauti asmeninę pagalbą.

**Temos naujumas.**

Dauguma tyrimų atlikti siekiant išsiaiškinti neįgaliųjų studentų poreikius. Atlikto tyrimo metu bus pateikta, politikos įgyvendinimo problemos ir sprendimai, ir taip pat vis dar kylančios neįgaliųjų studentų problemos integruojantis į aukštąjį mokslą.

**Darbo problema** - Nepakankamai veiksmingai įgyvendinami politiniai tikslai neįgaliesiems asmenims integruotis į aukštąsias mokyklas, studijuoti ir įgyti aukštąjį universitetinį išsilavinimą. Nepritaikytos techninės įrangos turintiems fizinę negalią. Nepakankamai sudarytos sąlygos įvairiapusiškam universiteto prieinamumui, mobilumui, bei informacijos stoka. Todėl svarbu kokios yra politikos priemonės įgyvendinančios neįgaliųjų integraciją. Požiūris į neįgaliuosius bei rūpinimasis jų gerove priklauso tiek nuo kiekvienos šalies piliečių nuostatų, vertybių, gebėjimo priimti ir toleruoti neįgalų kaip „normalų“, tam tikrų sutrikimų turintį žmogų, tiek ir nuo valstybinės valdžios vykdomos politikos, nukreiptos į neįgaliųjų padėties gerinimą

**Darbo objektas** – neįgaliųjų integracijos į aukštąjį mokslą politika.

**Darbo dalykas** – neįgaliųjų integracijos į aukštąjį mokslą politikos įgyvendinimas Lietuvoje.

**Darbo tikslas** Pateikti problemas, ribojančias neįgaliųjų integracijos į aukštąjį mokslą politikos įgyvendinimą Lietuvoje.

**Darbo uždaviniai:**

1. Išanalizuoti neįgaliųjų socialinės integracijos į aukštąjį mokslą politikos įgyvendinimo teorinius aspektus.
2. Išnagrinėti neįgaliųjų integracijos į aukštąjį mokslą teisinį reglamentavimą Europos Sąjungoje ir Lietuvoje.
3. Ištirti neįgaliųjų integracijos į aukštąjį mokslą politikos įgyvendinimo problemas ir pateikti pasiūlymus.

**Darbo metodai.** Rengiant magistro baigiamąjį darbą naudoti šie metodai: mokslinės literatūros analizė, teisinių dokumentų analizė, statistinių duomenų analizė. Taikant mokslinės literatūros analizės metodą, buvo išanalizuotos darbe naudojamos pagrindinės sampratos. Siekiant išnagrinėti neįgaliųjų integracijos į aukštąjį mokslą politikos įgyvendinimą buvo analizuojami teisiniai dokumentai. Statistinių duomenų analizė buvo naudojama siekiant identifikuoti neįgaliųjų integracijos į aukštąjį mokslą politikos įgyvendinimo problemas. Taikant kokybinį tyrimo metodą buvo analizuojamas neįgaliųjų integracijos į aukštąjį mokslą, politikos įgyvendinimas, taip pat turinčių specialių poreikių asmenų skaičius ir kaitos tendencijos.

**Darbo struktūra.** Magistro baigiamasis darbas susideda iš įvado, teorinės dalies, tyrimo metodologijos, tyrimo duomenų analizės, išvadų ir rekomendacijų, literatūros sąrašo. Įvadinėje dalyje

grindžiamas darbo aktualumas, naujumas, iškeliamą problemą ir įvardijami darbo tikslas ir uždaviniai bei metodai. Teorinėje darbo dalyje analizuojama mokslinė literatūra apie politikos ir neįgaliųjų socialinės integracijos sampratą, modeliai. Antroje darbo dalyje nagrinėjama neįgaliųjų integracijos į aukštąjį mokslą teisės aktai ir dokumentai: ES ir Lietuvoje, politinės strateginės ir aukštųjų mokyklų programų ir politinių dokumentų apžvalga. Trečioje darbo dalyje nagrinėjami dokumentai, ataskaitos, statistiniai duomenys, siekiant identifikuoti problemas ir pateikti pasiūlymus. Literatūros sąrašas susideda iš 45 šaltinių, kurių didžioji dalis yra mokslinė literatūra ir teisiniai dokumentai.

# 1. NEĮGALIŲJŲ INTEGRACIJOS Į AUKŠTĄJĮ MOKSLĄ POLITIKOS ĮGYVENDINIMO TEORINIAI ASPEKTAI

Šioje darbo dalyje trumpai pristatoma viešoji politika ir plačiau viešosios politikos ciklo samprata. Taip pat išskiriamos ir nagrinėjamos viešosios politikos ciklo dalys, kurios padeda atkirti politikos procesus ir suteikia galimybę nagrinėti politikos įgyvendinimo ypatybes. Šioje dalyje palyginamos skirtingos politikos įgyvendinimo teorijos: hierarchinė – „iš viršaus į apačią“, priešinga jai – „iš apačios į viršų“; bei pristatomas efektyvaus politikos įgyvendinimo modelis, apjungiantis įgyvendinimo teorijas. Toliau šiame skyriuje pristatoma negalia, išskiriami jos modeliai. Taip pat pristatoma kas yra integracija, pateikiami integracijos modeliai. Apžvelgiama negalios samprata, išskiriami jos modeliai, pateikiama socialinės negalios samprata apie kuria ir kalbama mūsų darbe, pristatomas socialinės negalios modelis.

## 1.1 Viešoji politika ir jos ciklai

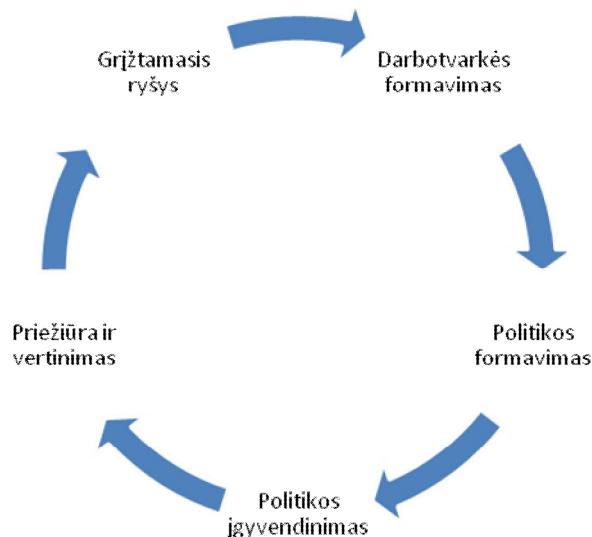
*Politika* – tai bendro žmonių gyvenimo visuomenėje organizavimo ir nuolatinio reguliavimo veikla. Pasak didžiojo antikos filosofo Aristotelio, politika siaurąja prasme yra menas valdyti valstybę. Pasak Šinkūno politika – tai organizuotų socialinių grupių ir individų veikla artikuliuojant (įsisąmoninant, išreiškiant ir atstovaujant) savo interesus, parengiant visai visuomenei privalomus sprendimus ir juos įgyvendinant valstybinės valdžios pagalba. Na, o viešoji politika suprantama kaip valstybės valios išraiška, kitaip tariant dar galima pasakyti, kad tai yra terminas vartojamas apibūdinti valdžios institucijų, asmenų elgseną, veiksmus, veiklos pasirinkimą ir praktinį įgyvendinimą politikos procese, o viešasis administravimas yra valstybės politinės valios sistema, kuri yra skirta didelei visuomenės daliai. Viešoji politika užsiima tomis sritimis, kurios įvardytos kaip „viešosios“, yra priešpriešinamos „privatumo“ sritimis. Viešosios politikos idėja suponuoja, kad egzistuoja tam tikra gyvenimo sritis, kuri nėra privati ir vien tik individuali, o veikiau yra tam tikrų bendrų interesų valda (Parsons, 2001, p. 18-19). Dewey (1927) viešąją politiką yra įvardijęs kaip „visuomenę ir jos problemas“, vadinasi, viešoji politika yra visuomenės problemų iškėlimas, artikuliuojimas ir įtraukimas į politinę darbotvarkę. Viešosios politikos analizė gali atsakyti į klausimą „ką valdžia daro, kodėl ji tai daro ir ką ji tuo pakeičia“ (Dye, 1976).

Viešosios politikos procesą yra įprasta analizuoti skirstant jį į etapus nuo klausimo (problemos) formulavimo iki sprendimo rezultatų įvertinimo, bei tolesnio politikos koregavimo. Toks analizės būdas susilaukia kritikos iš didelės dalies tyrėjų, teigiama, kad praktikoje nuolat koreguojant politikos

tikslus ir jų įgyvendinimo strategiją atsižvelgiant į besikeičiančias aplinkybes, atskiri viešosios politikos ciklo etapai sutampa ir jų išskyrimas praranda prasmę (Lindblom, Woodhouse 1993). Taip pat, teigiama, jog įgyvendinimo procese jo dalyviai ne tik vykdo, bet ir patys formuoja politiką. Taigi pagrindinis viešosios politikos proceso skirstymo į etapus minusas, pasak jo kritikų, yra tai, kad politikos procesas yra pernelyg vientisas, ir sunku atskirti kur baigiasi politikos formavimas ir prasideda jos įgyvendinimas, jog politika susiformuoja tik viso proceso, kuris apima ir įgyvendinimą, metu. (Vilpišauskas, Nakrošis, 2003, p. 15). Vis tik, šiame darbe viešosios politikos procesą skirstysime į ciklus, kadangi politikos įgyvendinimas vis tik yra atskiras politinio proceso reiškinys, o ciklų modelis gali padėti giliau išanalizuoti politikos įgyvendinimo etapo ypatumus, veiksnius, turinčius įtakos politikos įgyvendinimui, sąsajas su kitais politinio proceso etapais.

Viešosios politikos procesas skirstomas į šiuos ciklus – darbotvarkės formavimas, politikos formavimas, politikos įgyvendinimas, priežiūra ir vertinimas, grįžtamasis ryšys (1 pav.).

Suderinta su VšĮ Panevėžio miesto greitosios medicinos pagalbos stotimi.



*1 pav. Viešosios politikos proceso ciklas (Vilpišauskas, Nakrošis, 2003, p. 17)*

Darbotvarkės formavimo etape – identifikuojami pagrindiniai viešosios politikos klausimai ir išskiriamos svarbiausios problemos. Politikos formavimo etapas susideda iš dviejų dalių: pirmiausia formuojama viešoji politika problemos spręsti, vėliau atitinkamos institucijos priima sprendimą dėl viešosios politikos įgyvendinimo. Šiame etape nustatomi pagrindiniai uždaviniai, priemonės, finansavimo šaltiniai. Politikos įgyvendinimo etapas prasideda tuomet, kai yra patvirtinama nustatyta politika, jos tikslai ir priemonės. Priežiūros ir vertinimo bei grįžtamojo ryšio etapuose vykdoma viešosios politikos priežiūra, kurios metu vertinami jos rezultatai ir padariniai. Grįžtamojo ryšio etapu

siekama pasimokyti iš prieš tai vykdytos politikos privalumų ir trūkumų, kad ateityje būtų galima išvengti klaidų (Vilpišauskas, Nakrošis, 2003, p 17-18).

## 1.2 Neįgaliųjų integracijos politikos įgyvendinimo samprata

Politikos įgyvendinimas šiame darbe apibrėžiamas kaip „viešų ar privačių veikėjų (ir jų grupių) veiksmai, kuriais siekiama tikslų, iškeltų anksčiau priimtuose politikos sprendimuose“ (Ham, Hill 1993, p. 98). Paprastai išskiriamos dvi pagrindinės politikos įgyvendinimo teorijos, tai politikos įgyvendinimas „iš viršaus į apačią“ ir politikos įgyvendinimas „iš apačios į viršų“.

Hierarchinė politikos įgyvendinimo teorija „iš viršaus į apačią“ numato, jog sėkmingam politikos įgyvendinimui reikalinga vieninga organizacija, kuri nustatytų įgyvendinimo užduotį. Tokioje organizacijoje privalomi griežtai apibrėžti pavaldumo santykiai, visos užduotys yra nustatomos iš anksto, o nustatytos normos yra privalomos (Parsons, 2001, p. 416).

Hierarchinis modelis kritikuojamas dėl neatsižvelgimo į „žemutiniame lygmenyje“ vykstančius procesus įgyvendinant politiką, tuo tarpu „iš apačios į viršų“ teorija pabrėžia, jog būtent žemutinėje grandyje veikiantys politikos įgyvendintojai turi plačią kompetenciją įgyvendindami tam tikrą politiką. Ši teorija teigia, jog įgyvendinant politiką svarbiausi yra atitinkamos srities specialistai, bet ne pačios politikos formuotojai. Būtent žemutinės grandies politikos įgyvendintojai gali daryti įtaką tiek pačiam įgyvendinimui, tiek kontrolei ir konkrečią politiką gali įgyvendinti kitaip, nei buvo įsivaizduota ją formuojant ir pasiekti kitokių rezultatų, nei tie, kurių buvo tikėtasi (Parsons, 2001, p. 419).

Šias dvi teorijas apjungė Sabatier (2004) pasiūlęs efektyvaus politikos įgyvendinimo modelį. Autorius išskyrė esmines sąlygas, būtinas efektyviam politikos įgyvendinimui. Pirma, suformuluoti aiškūs, nuoseklūs politikos tikslai ir uždaviniai. Neaiškiai suformuluoti tikslai suteikia per didelę laisvę politiką įgyvendinančioms institucijoms tuo pačiu susilpnindami kontrolę. Antra, tinkama priešastinė teorija, kuria grindžiamos pasirinktos politikos priemonės ir kuri priklauso nuo ekonominės, socialinės, kultūrinės aplinkos bei ideologijos. Ši teorija turi susieti viešosios politikos tikslus, uždavinius ir priemones jiems pasiekti. Trečia, teisinė-institucinė įgyvendinimo, koordinavimo, priežiūros ir atskaitomybės struktūra turi būti organizuota taip, kad politikos įgyvendintojai ir tie, kuriuos politika liečia, išliktų paklusnūs. Nuo sėkmingo ir efektyvaus politikos įgyvendinimo neatsiejami įgyvendinančiųjų institucijų išteklių, tai yra, lėšos, kvalifikuotas personalas ir t.t. Svarbi yra ir visų suinteresuotų grupių parama bei tinkamos socialinės ir ekonominės sąlygos, kurioms keičiantis gali keistis ir galimybės įgyvendinti numatytą politiką (Parsons, 2001, p.433).

Tačiau kai kurioms politikos programoms nėra būdingi aiškūs tikslai ir uždaviniai, kartais jie būna tarpusavyje nesuderinti arba simboliniai ir miglotai suformuluoti. Todėl, norint įvertinti politikos įgyvendinimo veiksmingumą, ne visuomet užtenka tik nustatyti ar politikos tiksliai ir uždaviniai buvo

pasiekti. Todėl vertinant politikos įgyvendinimo veiksmingumą reikia atsižvelgti ir į politikos naudos gavėjus (šiuo atveju neįgaliuosius), ar jie yra patenkinti rezultatais (Vilpišauskas, Nakrošis, 2003, p. 19).

*„Negalia – tai dėl sveikatos sutrikimų ir pažeistų funkcijų bet koks apribojimas ar negalėjimas atlikti veiksmų, kurie įprasti normaliam žmogui“* (Įstatymų, skirtų žmonėms su negalia, vadovas, 1998, p.6).

Žmogus su negalia apibūdinamas kaip asmuo, kuris dėl įgimtos ar įgytos fizinės ar protinės negalės iš dalies arba visiškai negali kontroliuoti savo asmeninio arba socialinio gyvenimo, atlikti savo pareigų bei naudotis teisėmis, kurias suteikia įstatymai.

*Galima išskirti svarbiausius negalios modelius: individualųjį ir socialinį* (Oliven, Sapey, 1999, p. 13–35). Įvairūs autoriai šiuos modelius įvardina skirtingai. Cloerkes (2001) individualų vadina medicininium, o socialinį – interakciniu; Ruškus (2002) individualų pavadina klinikiniu-korekciniu, o socialinį – socialiniu interakciniu.

Negalia egzistuoja nuo pačių seniausių laikų. Viržinskienė (2003, p. 121) savo straipsnyje „Negalios istorija“ pateikia išsamų požiūrį į negalią, ji teigia jog, tiek antikos, tiek viduramžių laikotarpis pasižymi požiūriu į negalią dvilypumu.

Antikoje buvo bandoma negalią panaikinti dirbtinėmis priemonėmis, (pavyzdžiui - protezais), tačiau neįgalus žmogus buvo visuomenės atstumtasis, jo negalios buvo bijotasi. Neįgaliųjų veiksmai buvo varžomi, prieštaravę visuomenės normoms.

Viduramžiais turėti fizinę negalią būdavo gėda, nes tokie žmonės būdavo nepriimami į visuomenę. Tačiau Ruškus (2002) pateikė kitokį požiūrį į neįgaliuosius. Pasak autoriaus neįgalieji papildė vargšų gretas, bet tai nebuvo vargingumo ir negalios sutapatinimas. Negalia yra tai, kas nežemiška, nesocialu, velniška, baugu. Negalia susijusi su socialinėmis sąlygomis.

Nuo šešioliktojo iki aštuonioliktojo amžiaus didelis dėmesys buvo skiriamas kurtiesiems: 1755 m. buvo atidaryta pirmoji kurčiųjų mokykla Vokietijoje, 1601 m. – Anglijoje; priėmus Vargšų įstatymą, buvo sukurti naujo požiūriu į neįgaliuosius teisiniai pagrindai, kuriais remiantis neįgaliesiems buvo priskirta žmogaus priklausomo nuo kitų žmonių statusas (Varžinskienė, 2003).

Nepaisant gerėjančios neįgaliųjų padėties, šiuo laikotarpiu vis dar išlieka neigiamų aspektų neįgalių žmonių gyvenime. Žmonės su negalia buvo laikomi bendruomenės nariais, kurie turi atlikti tam tikras funkcijas ir taip prisidėti prie bendruomenės gerovės. Pagrindinė kiekvieno žmogaus pareiga buvo pasirūpinti sergančiais, kuriuos galima išgydyti, o tiems, kurių neįmanoma išgydyti, buvo siūlomi žiaurūs sprendimų metodai – mirtis, kankinimai (Varžinskienė, 2003).

Devynioliktas ir dvidešimtas amžius pasižymėjo neįgaliųjų gyvenimo kokybės gerėjimu ir su tuo susijusių įvykių gausa. Dvidešimt pirmojo amžiaus pradžioje Vakarų Europoje pradėta dirbti su neįgaliaisiais kalėjimuose, vargšų namuose, visuomenei pristatomas Brailio raštas, taip pat



sukuriama daugybė specializuotų asociacijų, kurios buvo skirtos vienai ar kitai negalios rūšiai. Atsiranda pirmieji judėjimai už neįgaliųjų teises, kurie suaktyvėjo 1960 m. Neįgaliųjų gyvenime teigiamų pokyčių vyksta iki šių dienų, tik skirtingose šalyse, skirtingu tempu (Varžinskienė, 2003).

Antikos laikais, žmonės turintys proto negalę buvo paliekami vergystei, o turintys judėjimo negalę tiesiog nužudomi. Dvidešimtajame amžiuje neįgalieji būdavo uždaromi į tam tikras institucijas. Neįgaliųjų atskirtis tiesiog priklausydavo nuo kultūrinio konteksto ir laikmečio, ir įgaudavo vis kitokias formas (Varžinskienė, 2003).

Negalios sąvoka tiesiogiai atspindi ne tik projektuojamus į ateitį neįgaliųjų socialinės integracijos kelius, bet ir socialinį vaizdinį, vyraujantį vienoje ar kitoje socialinėje terpėje. Svarbu pabrėžti, kad „realybė nėra tai, ką mes matome ar darome, o tai, kaip mes suvokiame supančius reiškinius. Visuomenės sąmonėje esantis neįgalaus asmens vaizdinys ir yra negalios realybė“ (Ruškus, 1999, p.66). Vaizdinys net provokuoja tam tikrą reakciją į negalią. „Negalios vaizdinys yra sudarytas pagal tokį modelį, kaip ir pati negalia“ (Ginami, 1994, p. 44). Galima teigti, kad žmogaus negalia yra tiek negalia, kiek ji yra kitų žmonių socialinis vaizdinys.

*Apibendrinant reikia pabrėžti, kad nuo seniausių laikų iki šių dienų išlieka dvejopas požiūris į neįgalumą. Iš vienos pusės neįgalieji yra atstumiami, jų vengiama, jie laikomi vargšais, ir prie jų jaučiamės nepatogiai, tačiau iš kitos pusės greta išvardintų blogybių stengiamasi rūpintis neįgaliaisiais jų poreikiais ir jų gyvenimo kokybės gerinimu.*

Neįgalusis (žmogus, asmuo) vertinamas pagal ICIDH-2, t. y. tarptautinę ydų, veiklų ir klasifikaciją.

Defektologija – tarybinių laikų mokslas, nagrinėjęs žmonių nukrypimus nuo normos. Sutrikusio intelekto asmenys buvo skirstomi į debilus, imbecilus ir idiotus. Ši klasifikacija, pažeidžianti žmogaus teises ir orumą, nebenaudojama. Negalia yra skirstoma į dvi pagrindines rūšis (žr. 1 lentelė).

### 1 lentelė. Negalios rūšys (Muceniekas, 2003)

Pagal sutrikimo pobūdį	Pagal atsiradimo priežastis
Fizinė negalė – judėjimo negalė, somatinių sutrikimų sukelta negalė	Įgimta negalė;
Sensorinė negalė arba sutrikimas (aklumas, kurtumas, kalbos sutrikimas);	Įgyta negalė
Protinė negalė (autizmas, Dauno sindromas)	Senėjimas
Psichinė negalė (schizofrenija, depresija)	
Raidos sutrikimai (Vaikų cerebrinis paralyžius, epilepsija)	

Pirmoje lentelėje matoma, kad fizinės negalios atsiradimo priežastys gali būti dvejopos: įgimta fizinė negalia dėl įvairių patirtų traumų nėštumo ar gimdymo metu (pvz., cerebrinis paralyžius), taip pat gali būti įgyta negalia dėl įvairių patirtų traumų ar žalingo aplinkos poveikio (Baranauskienė, Elijošius, Pauliukonis, 2004, p. 14). Žmonės su fizine negalia turi įvairios formos negalių: tai gali būti stuburo smegenų pažeidimas, raumenų distrofija, paralyžius, cerebrinis paralyžius, kuris pasireiškia ir kalbos sutrikimu, taip pat klausos ar regos sutrikimai (kurtumas, aklumas) ir daugelis kitų negalavimų (Muceniekas, 2003).

Psichinė ir protinė negalios. Daugelyje literatūros šaltinių psichinė ir protinė negalia, kuri atsiranda dažniausiai dėl protinio atsilikimo, organinio smegenų pažeidimo, emocinės ar psichinės ligos, išskiriamos kaip viena grupė, kadangi šios dvi negalios rūšys labai dažnai yra susijusios, pvz., Dauno liga sergantys žmonės turi ir protinių, ir psichinių sutrikimų. Tačiau kartais dirbančių su neįgaliaisiais specialistų praktikoje pasitaiko atveju, kai žmogus būna psichiškai sveikas, tačiau turi intelektinių sutrikimų. Tokiu atveju psichinę ir protinę negalią būtina atskirti. Anot Pūro (2000), psichinę negalią sąlygojantys veiksniai gali būti tiek vidiniai, kylantys iš pačios psichikos ar smegenų struktūrų netobulumo, tiek ir išoriniai, sukelti ar paskatinti supančios psichologinės ar socialinės aplinkos. Ši negalia „apima sunkias psichikos ligas bei sutrikimus, lengvesnio pobūdžio psichikos ligas bei sveikatos sutrikimus, dažnai vadinamus psichosocialinėmis problemomis, ir intelekto sutrikimus“ (pvz., šizofrenija, depresija ir t.t.) (Juodkaitė, 2005, p. 8). Dažniausia protinės negalios atsiradimo priežastis – įgimtas arba įgytas per pirmus dvejus trejus metus protinis atsilikimas (oligofrenija), atsirandantis dėl įvairių biologinių priežasčių, t. y. gemalo pažeidimo ar vaisiaus brendimo sutrikimų, nėštumo metu motinos persirgtų ligų, traumų, alkoholizmo, taip pat sunkios kūdikių infekcinės ligos, galvos smegenų traumos (Kriščiūnas, 2002). Protinė negalia – „visą gyvenimą trunkanti būklė dažniausiai nuo gimimo ar atsiradusi iki 18 metų amžiaus, pasižyminti žemesniais intelekto gebėjimais ir pasireiškianti pastebimais jų funkciniais apribojimais, išreikštais bendrais, socialiniais ir praktiniais prisitaikymų įgūdžiais“ (pvz., Dauno sindromas, autizmas) (Juodkaitė, 2005, p. 9).

Socialinė politika, taip pat ir neįgaliųjų politika, nuo Nepriklausomybės atkūrimo 1990 m. buvo pradėta plėtoti dviem kryptimis: socialinės apsaugos ir užimtumo politikos. Vis dėlto socialinė politika vos ne visą dešimtmetį orientavosi į paramą ir socialinę apsaugą labiau negu į aktyvios užimtumo politikos kūrimą. Nors ir buvo skelbiamos nedarbo prevencijos, užimtumo rėmimo, darbo rinkos profesinio mobilumo didinimo pirmumas, bet darbo rinkos politika dažniau buvo įgyvendinama pasyviomis priemonėmis, pavyzdžiui, skiriant bedarbio pašalpą. Visuomenės ir pačių neįgaliųjų pastangos dalyvauti pilnaverčiame visuomeniniame gyvenime netenka prasmės, jeigu negalią turinčio asmens ir jam prilyginta gyvenamoji ir visuomeninė aplinka yra nepritaikyta kasdieniniam gyvenimui.

Neįgalusis tampa vėl atskirtasis, kai priedamas prie valstybės institucijos durų jį pasitinka statūs laiptai. Todėl tinkamas viešųjų institucijų fizinės aplinkos pritaikymas yra pagrindas integruojant neįgaliuosius į visavertį gyvenimą.

Neįgaliųjų situacija priklauso ir nuo pačios studijų institucijos. Kaip ji sudaro sąlygas studijuoti aukštajame moksle. Galima pastebėti, kad neįgaliesiems kyla daug kliūčių dėl to, kad aukštosios mokyklos neturi politikos neįgaliųjų atžvilgiu. Aukštoji mokykla neturi aiškios lygių galimybių užtikrinimo neįgaliesiems studentams strategijos, nėra apibrėžta, kaip planuojama jas įgyvendinti, taigi neįgaliesiems stojimas ir dalyvavimas aukštosiose mokyklose bei parama jiems bus problematiška.

Aukštosios mokyklos kurios neturi politinių tikslų, atsakomybė dėl studentų krenta ant vieno arba kelių asmenų arba apskritai ant visos aukštosios mokyklos, o parama studentams, turintiems negalią, gerokai mažesnė (Daugėla, 2008, p. 57).

*Apibendrinant galime teigti, kad aukštųjų mokyklų plėtros strategijoje turi būti numatyta lygių galimybių ir studijų prieinamumo neįgaliesiems ir kitoms socialinės grupės prioritetas. Toks studijų prieinamumo ir lygių galimybių neįgaliesiems tikslas turėtų tapti aukštųjų mokyklų politikos dalimi. Toks politikos formavimas ir taikymas aukštosioms mokykloms gali tapti priežastimi neįgaliesiems studentams aktyviau dalyvauti studijų procese.*

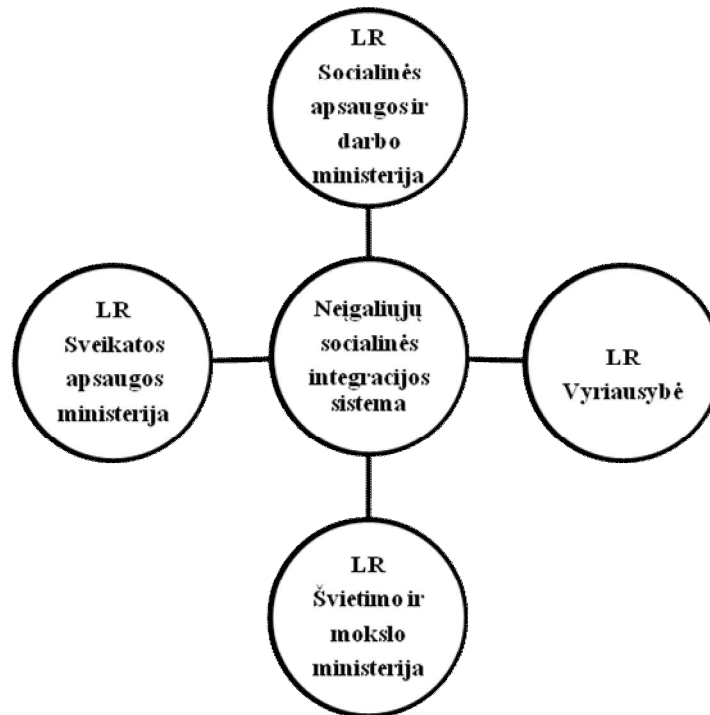
### **1.3. Neįgaliųjų socialinės integracijos teorijos**

*Integracija – tai neįgalaus asmens įtraukimas į visuomenę.*

Integracijos tikslas – skatinti visuomenę priimti individų kitoniškumą kaip normalų reiškinį. Dėl to visuomenės požiūriu integracija socialinėje sistemoje yra iššūkiai. Integracija turi mažai ką bendro dėl to kas turi būti daroma dėl neįgalaus žmogaus. (Neįgaliųjų konspektas, p. 2).

*Socialinė integracija – neįgalieji turi socialinius kontaktus su negalios neturinčiais kaimynais ir draugais, kartu praleidžia laisvalaikį integruotoje aplinkoje (sporto klubuose, meninėje veikloje). (Neįgaliųjų konspektas, p. 3).*

Neįgaliųjų socialinės integracijos sistemą sudaro medicininės, profesinės ir socialinės reabilitacijos paslaugų teikimas, specialiųjų poreikių tenkinimas specialiosios pagalbos priemonėmis, neįgaliųjų užimtumo rėmimas, socialinės paramos teikimas, Valstybinio socialinio draudimo fondo pensijų ir išmokų skyrimas ir mokėjimas. Privalomojo sveikatos draudimo fondo išmokų skyrimas ir mokėjimas, ugdymo paslaugų teikimas, lygių galimybių dalyvauti kultūros, sporto ir kitose visuomenės gyvenimo srityse užtikrinimas. Sistemos funkcionavimą, priklausomai nuo kompetencijos bei veiklos srities užtikrina LR Socialinės apsaugos ir darbo ministerija, LR Švietimo ir mokslo ministerija, LR Sveikatos apsaugos ministerija (žr. 2 pav. ).



2 pav. Neįgaliųjų socialinės integracijos sistemos instituciniai elementai (LR Švietimo ir mokslo ministerija, 2007).

Paminėtos ministerijos, priklausomai nuo savo kompetencijos, yra institucijos, kaupiančios ir sisteminančios statistinę informaciją apie neįgaliuosius, t.y. specialiuosius poreikius turinčius asmenis. Ministerijoms pavaldžios/ atsakingos institucijos, dalyvaujančios statistinės informacijos apie neįgaliuosius (specialius poreikius turinčius asmenis) registravime:

*LR Socialinės apsaugos ir darbo ministerijos funkcionavimo srityje:*

- Neįgaliųjų reikalų departamentas prie LR socialinės apsaugos ir darbo ministerijos;
- Neįgalumo ir darbingumo nustatymo tarnyba prie Socialinės apsaugos ir darbo ministerijos;

*LR Švietimo ir mokslo ministerijos funkcionavimo srityje:*

- Švietimo informacinių technologijų centras;

*LR Sveikatos apsaugos ministerijos funkcionavimo srityje:*

- Lietuvos sveikatos informacijos centras.

Svarbu pažymėti, kad paminėtos ministerijos ir/arba įstaigos prie ministerijų gauna pirminę informaciją apie neįgaliuosius. Kita svarbi institucija – Statistikos departamentas prie Lietuvos Respublikos Vyriausybės – sistemina ir apdoroja antrinę informaciją, t.y., informaciją Statistikos departamentas gauna iš ministerijų pagal jų veiklos srities specifiką. Analizuojant institucijų, kaupiančių ir sisteminančių statistinę informaciją apie neįgaliuosius, infrastruktūrą yra tikslinga iširti institucijų funkcijas ir statistinės informacijos rinkimo/registravimo, apdorojimo, saugojimo ir analizės procesus. (LR Švietimo ir mokslo ministerija, 2007m.)

*Mokslinėje literatūroje yra išskiriami du svarbiausi integracijos modeliai:*

1) individualusis, kuris neįgalumą laiko nukrypimu nuo normos, asmenine individo problema, pirmiausia stengiantis mediciniškai padėti atstatyti sutrikusias funkcijas; 13

2) socialinis, kuris akcentuoja ne tik vidines, bet ir išorines neįgalumo priežastis ir pasekmes; neįgalumas priimamas kaip socialinė problema, kurios sprendimui būtinas teisinis pagrindas.

Įvairūs autoriai šiuos modelius įvardina skirtingai Ruškus (2002, p. 91) individualų pavadina klinikiniu-korekcinium, o socialinį – socialiniu interakciniu.

Nuo siauros asmens neįgalumo sampratos pereinama prie daugiamatės sampratos – negalė nėra tik asmens sveikatos savumas, o sudėtingas aplinkybių, dauguma iš kurių yra socialinės kilmės, derinys.

Problemai spręsti reikia socialinio veiksmo ir daugiausia visuomenė kolektyviškai atsakinga pakeisti aplinką taip, kad neįgalūs asmenys galėtų visavertiškai dalyvauti visose gyvenimo srityse. Pagrindinis siekis – keisti nuostatas ir ideologiją politiniu lygiu tampa žmogaus teisių klausimu.

*Funkcinė ir socialinė integracija:*

- Funkcinė integracija – kai žmonės, turintys negalią gyvena ir dirba normalioje visuomenės aplinkoje, kaimynystėje su kitais žmonėmis;

- Socialinė integracija – kai neįgalieji turi socialinius kontaktus su negalios neturinčiais kaimynais ir draugais, laisvalaikį praleidžia kartu integruotoje aplinkoje.

Visuomenė pritaria demokratinėms idėjoms, tačiau egzistuoja „sindromas“ – tik ne mano kieme. Galioja „etikečių“ politika, kai individo savybės, neatitinkančios visuomenėje priimtų normų, standartų ir vertybių, lemia sprendimą, kiek „stigmatizuojam“ asmeniui bus leista dalyvauti visuomenės gyvenime.

*Integracijos privalumai visuomenei:*

- naikina barjerus;
- ugdo toleranciją;
- padeda suprasti skirtingą gyvenimo patirtį;
- griaua stereotipus, vyraujančius visuomenėje;
- didina visų visuomenės narių lygias galimybes.

*tėvams, auginantiems vaikus su negalia:*

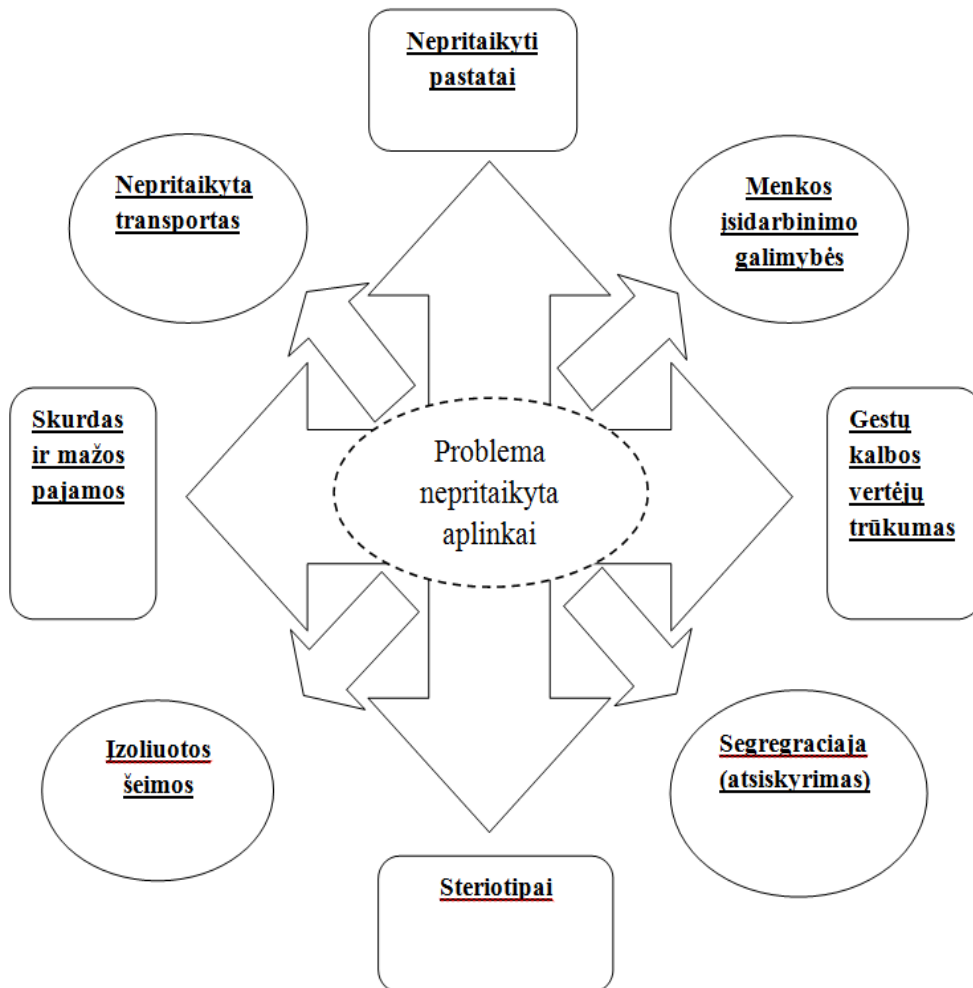
- didina bendravimo galimybes;
- padeda nesijausti atstumtiems ar vienišiams;
- padeda vystyti paslaugų tinklą.

*neįgaliesiems suteikia galimybę:*

- būti bendruomenės dalimi;
- susirasti draugų;

- bendrauti su kitais žmonėmis;
- išbandyti naujus įgūdžius.

Valstybiniu požiūriu integracijos politika nėra apgalvota. Nėra ir negali būti vienos universalios integravimo formos. Šiuo metu reali integracija gali pasireikšti tik bendrijoje (šeima, draugai, neįgaliųjų organizacijos) ir bendruomenėje (mokykloje, religinėse draugijose), įvairiomis priemonėmis informuojant visuomenę ir keičiant jos požiūrį į neįgalumą, t.y. sociologinę negalės koncepciją (Neįgaliųjų integracijos į visuomenę konspektas, 2007, p. 3). Socialinis negalios modelis rodo (žr. 3 pav.), kad didžiausia problema yra nepritaikyta aplinka, neįgaliesiems trūksta pastatų prieinamumo, apmokytų pedagogų, negali studijuoti ir dirbti nes per mažos pajamos, o darbo negali gauti nes neturi išsilavinimo arba darbdaviai neleidžia pasireikšti manydami, kad neįgalumas pakenks darbo kokybei.



3 pav. Socialinis negalios modelis (Neįgaliųjų integracijos į visuomenę konspektas, 2007)

Neįgalumas įgauna politinę reikšmę. Svarbią reikšmę politiniame lygmenyje įgyja neįgaliųjų socialinis dalyvavimas, aktualizavimas ir įgyvendinimas. Socialinio dalyvavimo konceptas parodo, kokia yra neįgaliųjų integracijos į visuomenę idėja: parodomas neįgaliojo aktyvumas bendruomenėje,

jo įgalinimas, papildomumo principas, kur visi partneriai, tame tarpe ir neįgalūs, turi vienodas galimybes ir teises dalyvauti sprendimų priėmime. Socialinių modelių siekis – socialinių aplinkybių keitimas, neįgaliųjų visiška integracija į visuomenę.

Neįgalieji buvo netiesioginio socialinės apsaugos sistemos rūpesčio objektas: jais domimasi tik tiek, kiek sveikatos apsaugos finansavimo skirtumai valstybėse narėse galėjo paveikti prekių, paslaugų, darbo jėgos konkurencingumą valstybėse, kurių socialinio draudimo sistemos paremtos darbdavio ir darbuotojo įmokomis, nes kai kurios valstybės baiminosi patirti nuostolių dėl aukštos darbo kainos ir dosnių išmokų (Dromantienė, 2008).

Socialinis negalios modelis rodo, kad yra sukurti mitai, jog neįgalieji yra aukos ir, kad neįgaliesiems reikalinga pagalba ir socialinė parama, nors ji reikalinga tik kai kuriuose srityse. Neįgalūs žmogus nori ne tik gauti pagalbą, bet ir pats ją teikti, ypač tiems, kurie jam padėjo. Taigi šie mitai sudarė skaudžias pasekmes, nes asmenis kurie turi negalią pradėjo vertinti kaip silpną, bejėgį žmogų, o sveikus stipriais ir nepriklausomais, galinčiais kontroliuoti savo gyvenimą. Taip sudaromi du pasauliai kurie supriešina tarpusavio santykius. Toks požiūris sunkina neįgaliųjų integraciją. Žmonėms turintiems specialių poreikių neprieinamas netik švietimas, savarankiškas pajamų gavimas, bet ir dalyvavimas visuomenėje.

Gyvenimo kokybė – tai esminis socialinės integracijos vertinimo kriterijus, galimybė asmeniui turinčiam negalią bręsti socialiai aktyviai asmenybei srityse kaip: (Dromantienė, 2008):

- Komunikacija ( informacija, bendravimas);
- Savarankiškumas;
- Laisvė.

Neįgaliųjų gyvenimo kokybę lemia šie veiksniai: (Dromantienė, 2008). :

- Sveikatos būklė (fizinė, psichinė);
- Gyvenimo sąlygos, jų pritaikymas pagal poreikius;
- Socialiniai santykiai instituciniame lygyje;
- Materialinė padėtis;
- Šeima: šeimos įtaka individui;
- Religija: laisvas praktikavimo pasirinkimas;
- Užimtumas, bendravimas visuomeninėje veikloje;
- Gyvenimo sąlygos ir jų pritaikymas pagal asmens poreikius;
- Savęs vertinimas, požiūris į gyvenimą.

Naujus neįgaliesiems skirtos socialinės politikos uždavinius iškėlė Komisija 1996 m. pranešime apie lygias žmonių su negale galimybes, kuriame apžvelgė kliūtis, įgyvendinant lygias galimybes ir pristatė naują požiūrį – tolimą tradicinei socialinės ir ekonominės kompensacijos neįgaliesiems sampratą ir išplėtota į neįgaliųjų lygių teisių, lygių galimybių užtikrinimo būtinumą visuose su tuo

susijusiuose politikos dokumentuose. Svarbią reikšmę turi ES ratifikuota Jungtinių Tautų Neįgaliųjų teisių konvencija. Šis svarbus žingsnis parodo Europos politinę valią garantuoti žmogaus teisių apsaugos išpareigojimus bei siekti išskirti negalią kaip žmogaus teisių prioritetą (Dromantienė, 2008).

Taip pat svarbią reikšmę turi 2006 m. Europos Tarybos priimtas Veiksmų planas „Dėl neįgaliųjų asmenų teisių ir visapusio dalyvavimo visuomenėje skatinimo: žmonių, turinčių negalią, gyvenimo kokybės gerinimas Europoje 2006-2015“. Pagrindinis plano uždavinys – praktiškai padėti kurti ir įgyvendinti perspektyvias strategijas, kuriomis siekiama visapusio neįgaliųjų asmenų dalyvavimo visuomenės gyvenime, ir galiausiai į visas valstybių narių politikos sritis kaip neatskiriama dalį įtraukti su neįgalumu susijusius klausimus.

Pagal Rimdeikienę (2000), specialiojo ugdymo istorinė apžvalga leidžia teigti, jog neįgaliųjų socialinės integracijos ir ugdymo formavimąsi bei padėti lėmė socialiniai, ekonominiai, kultūriniai veiksniai. Istorijos raidoje visuomenė priskyrė neįgaliesiems, kaip ir visoms kitoms mažumoms, kurios yra, jos požiūriu, nukrypimas nuo normos, vaidmenį, kuris lėmė pačios visuomenės norą išskirti neįgaliuosius į atskirą grupę, bet ir pačių neįgaliųjų išankstinį jiems priskirto negalios, kaip socialinio vaidmens, priėmimą, o kartu ir iškreiptus neįgaliųjų socializacijos, individualizacijos procesus ir sukūrė tam tikrą tarpusavio santykių subkultūrą. Tai patvirtina Ambrukaičio, Gudonio, 1995; Ruškaus, Gailienės, 1999 ir kt. tyrimai (Rimdeikienė, 2003, p. 93).

Atkūrus nepriklausomybę, valstybės socialinė politika labiau orientavosi į paramą ir socialinę apsaugą negu į aktyvios užimtumo politikos kūrimą. Nors ir buvo deklaruojami prioritetai nedarbo prevencijai, užimtumo rėmimui, darbo rinkos procesinio mobilumo didinimui, tačiau darbo rinkos politika buvo labiau įgyvendinama pasyviomis priemonėmis. 2005–2006 metų Socialiniame pranešime nurodoma, kad „Žmonių su negalia socialinės integracijos programų užimtumo srityje tikslas – įtraukti neįgaliuosius į darbo rinką, padedant įsidarbinti, plėtojant namudinį, patentinį darbą, naujų informacinių technologijų panaudojimą, taikant bendras bei individualias programas, ir užtikrinti bei plėtoti alternatyvias užimtumo formas – darbo terapiją, bendrąjį užimtumą. Tuo tikslu finansuotos 3 pagrindinės priemonės – įdarbinimas laisvoje darbo rinkoje, darbo terapija, bendrasis užimtumas. Įgyvendinus finansuotas programas buvo įdarbinta, užimta darbo terapija ir kitomis užimtumo formomis per 7800 neįgaliųjų“ (Socialinis pranešimas 2005-2006).

Darbdaviai kritiškai vertina psichikos ligomis sergančių žmonių integravimosi į darbo rinką galimybes. Žmogų, sergantį psichikos liga, jie laiko ne tokiu patikimu darbo atžvilgiu kaip sveikas žmogus. Akivaizdu, kad, baimė ir nepasitikėjimas skatina psichikos ligomis sergančių žmonių diskriminaciją. Aktyvios darbo rinkos politikos priemonės (ADRP) jau ilgą laiką suvokiamos kaip pagrindinis ir efektyvus ne tik užimtumo, bet ir socialinės politikos įgyvendinimo įrankis. Paprastai ADRP apibrėžiamos kaip programos, įgyvendinamos valstybės mastu siekiant sumažinti nedarbą bei sušvelninti jo pasekmes. Lietuvoje aktyvios darbo rinkos politikos priemonės suprantamos kaip šalies



teisės aktų nustatytos priemonės, kuriomis siekiama padėti ieškantiems darbo asmenims padidinti jų užimtumo galimybes ir gerinti darbo vietų ir parengtų kvalifikuotų darbuotojų santykio pusiausvyrą (Nedarbo socialinio draudimo įstatymas 2006).

Literatūroje paprastai išskiriamos šios aktyvios priemonės: profesinis mokymas, darbo rotacija, užimtumo rėmimas, neįgaliųjų integracija, tiesioginis darbo vietų kūrimas, pradedančiųjų savo verslą rėmimas. Įstojus į Europos sąjungą neįgalieji pajus pajuto pokyčius, nes Vyriausybė turi paklusti įstatymams ir bendrai vykdomai politikai. Reikia siekti europiečių lygio, turi būti išspręstas neįgalumo klausimas.

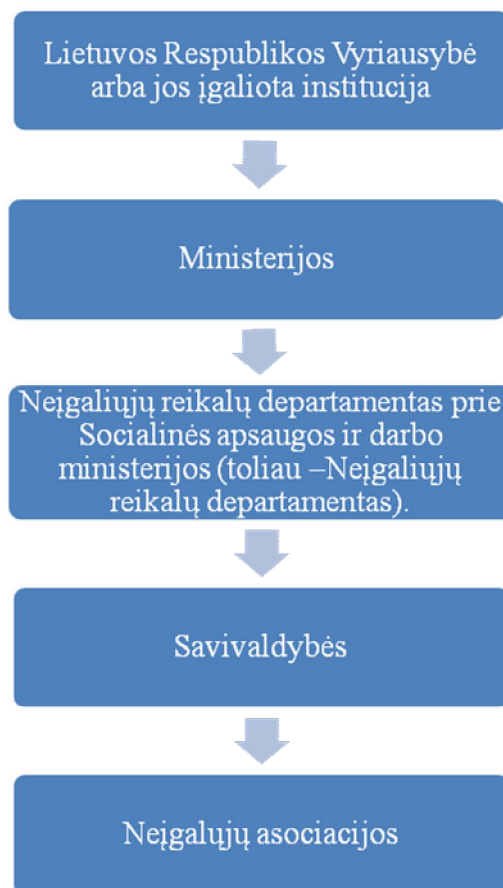
Kalbant apie neįgaliųjų įdarbinimą, negalima nepaminti, kad viena iš pagrindinių problemų yra jų menkesnis išsilavinimas, trukdantis prisitaikyti prie struktūrinių pokyčių darbo rinkoje. Praeityje dėmesys buvo sutelktas ties neįgaliųjų mokymu atlikti pusiau kvalifikuotą ar mažai kvalifikuotą rankų darbą gamybinėse įmonėse. Įdarbinimo srityje yra ir kitų problemų. Situaciją blogina ir netinkamai sureguliuota paskatų, susijusių su pašalpų sistema, - pašalpų spąstai ar finansinė demotyvacija neįgaliajam dirbti, nes atlyginimas, kurį jis gauna už darbą, yra ne ką didesnis arba net ir mažesnis už galimą gauti pašalpą. Daugumos šalių narių įdarbinimo veiksmų planai rodo, kad didžioji dauguma neįgaliųjų dirba mažai mokamą darbą, jų pajamos mažesnės, ir dėl to dauguma darbingo amžiaus neįgaliųjų yra darbo rinkos užribyje, be to, labai priklausomi nuo invalidumo pašalpų.

Negalia vis dar riboja asmens socialinę laisvę ir jo kasdienę veiklą. Negalia suvokiama kaip individo gyvenimo įpročių sutrikdymas, kaip socialinio dalyvio, teisių pažeidimas – o visa tai lemia sąveika tarp asmens gebėjimų, savarankiškumo ir jį supančios aplinkos. Taigi, negalią lemia ne fiziniai trūkumai, jei kalbant apie fizinę negalią turinčius žmones, o paprasčiausiai galimybių dalyvauti socialiniame gyvenime nebuvimas.

*Apibendrinant galime teigti, kad tinkamų sąlygų nesudarymas, aplinkos nepritaikymas žmogų padaro iš tiesų neįgalų. Pats neįgalusis, turėtų spręsti, kur ir su kuo jis nori gyventi, kokių paslaugų jam reiki, kaip jis norėtų praleisti savo laiką, ar laiką paskirstyti profesinėms ar edukacinėms veikloms, kaip įsitraukti į bendruomenės gyvenimą ir ar išvis nori įsitraukti, kaip kurti ir palaikyti ryšius su kitais bendruomenės nariais, tai turi daryti pats neįgalusis o ne socialinės ar kitos institucijos. Gal ne kiekvienas, bet didžioji dalis, neįgaliųjų yra pasirengęs integruotis, įsilieti į visuomenę, jos veiklą, kiekvienas nori įgyti aukštąjį išsilavinimą ir susirasti darbą, bet neįgaliajam pakanka prieiti prie valstybės institucijų durų, stačių laiptų ir neįgalusis vėl tampa atskirtuoju. Pirmas žingsnis neįgaliųjų integracijos link turėtų būtų tinkamas fizinės aplinkos pritaikymas, kad jie galėtų būti savarankiški ir nepriklausomi nuo kitų, kad būtų lygiateisiai visuomenės nariai.*

## 2. ES IR LIETUVOS NEĮGALIŪJŲ INTEGRACIJOS Į AUKŠTĄJĮ MOKSLĄ STRATEGINIŲ DOKUMENTŲ IR TEISĖS AKTŲ APŽVALGA

Viešojo administravimo subjektai, įgyvendinantys neįgaliųjų integracijos į aukštąjį mokyklą politiką remiasi teisės aktais, kurie kryptingai nustato kiekvieno viešojo administravimo subjekto teises ir pareigas. Teisės aktai, kurie reglamentuoja šių subjektų veiklą yra įvairios teisinės galios, kurią atitinkamai nustato teisės akto leidėjas. Politikos įgyvendinimas neįgaliųjų atžvilgiu yra įgyvendinama labai plačiu aspektu, pradedant nuo tarptautinio suinteresuotumo ir baigiant smulkesnių nacionalinių subjektų politikos įgyvendinimo neįgaliųjų atžvilgiu. Toks platus politikos mastas tik parodo, kokia yra svarbi problema susijusi su neįgaliųjų integracija, o šiuo atveju su neįgaliųjų integracija į aukštąjį mokslą. Plačiau aptarsime politinį požiūrį ir jo teisinį įgyvendinimą pagal teritorinį įgyvendinimo mastą sekančiuose skyriuose. Institucijos, įgyvendinančios neįgaliųjų socialinės integracijos politiką (žr. 4 pav).



4 pav. Pagrindinės neįgaliųjų socialinę integraciją įgyvendinančios institucijos

Lietuvos Respublikos Vyriausybė arba jos įgaliota institucija. Ji koordinuoja ir įgyvendina neįgaliųjų socialinės integracijos sistemą, tvirtina ilgalaikes valstybines neįgaliųjų socialinės integracijos programas ir strategijas;

Ministerijos. Jos pagal savo kompetenciją rengia ir teikia LR Vyriausybei siūlymus, įstatymų ir kitų teisės aktų projektus dėl neįgaliųjų socialinės integracijos sistemos tobulinimo ir organizuoja neįgaliųjų socialinės integracijos sistemos įgyvendinimą;

Neįgaliųjų reikalų departamentas prie Socialinės apsaugos ir darbo ministerijos (toliau – Neįgaliųjų reikalų departamentas). Jis koordinuoja ir įgyvendina Nacionalinę žmonių su negalia socialinės integracijos programą ir vykdo kitas neįgaliųjų socialinės integracijos politikos įgyvendinimo priemones.

Savivaldybės. Jos savo veiklą neįgaliųjų socialinės integracijos, neįgaliųjų specialiųjų poreikių tenkinimo teikiant bendrąsias ir specialiąsias socialines paslaugas, sąlygų neįgaliesiems integruotis į bendruomenę sudarymo ir bendradarbiavimo su neįgaliųjų asociacijomis srityse planuoja savivaldybės strateginiame plėtros ir (ar) savivaldybės strateginiame veiklos planuose

Neįgaliųjų asociacijos. Jos atstovauja neįgaliųjų interesams, padeda įgyvendinti neįgaliųjų socialinės integracijos priemones: organizuoja socialinių paslaugų teikimą neįgaliesiems, neįgaliųjų poilsį, sportą, turizmą, kultūrinę veiklą, tarptautinį bendradarbiavimą. Organizuodamos savo veiklą, neįgaliųjų asociacijos bendradarbiauja su valstybės ir savivaldybių institucijomis ir įstaigomis, gali gauti šių institucijų ir įstaigų finansinę paramą. Neįgaliųjų asociacijos dalyvauja formuojant ir vykdyt šalies socialinę politiką. (LR Švietimo ir mokslo ministerija, ataskaita 2007)

Šios pagrindinės penkios institucijos rūpinasi, kad būtų tinkamai įgyvendinta neįgaliųjų integracija, kad būtų tobulinama integracijos sistema, rengia programas ir strategijas, kad būtų kuo efektyviau įgyvendinama neįgaliųjų integracija.

## **2.1 Tarptautinis ir Europos Sąjungos strategijos ir teisės aktai**

Plačiausias teritorinis mastas apimantis politikos įgyvendinimą yra tarptautinė politika, kuri apima nuo kelių iki keliolikos valstybių teritorijas, kuriose yra įgyvendinama bendra politika atitinkamoje srityje. Šias sritis apibrėžia skirtingos tarptautinės institucijos, organizacijos, kurios turi taikomą politiką skirtingų teritorijų atžvilgiu.

Neįgaliųjų teisių konvencija – tai pirmasis tarptautinis dokumentas, įtvirtinęs teisės aktuose „negalės“ terminą. Šiame dokumente įtvirtintos neįgaliųjų asmenų pilietinės, politinės, socialinės ekonominės teisės. Lietuvoje ši konvencija buvo ratifikuota 2010 m. Pagal šią konvenciją neįgaliesiems užtikrinama teisė į mokslą, mokymąsi visą gyvenimą, nediskriminavimą kartu su kitais asmenimis.

Konvencijos tikslas – skatinti, apsaugoti ir užtikrinti visų neįgaliųjų visapusišką ir lygiateisį naudojimąsi visomis žmogaus teisėmis ir pagrindinėmis laisvėmis, taip pat skatinti pagarbą šių asmenų prigimtiniam orumui yra numatyta pagrindinė šio tarptautinio įsipareigojimo siekiamybė visų neįgaliųjų atžvilgiu, įskaitant ir neįgaliosius, kuriems turi būti užtikrinama teisė ir galimybės į

aukštąjį mokslą. Norint, kad būtų įgyvendintas tikslas Konvencijos šalys užtikrina, kad neįgaliesiems būtų sudarytos tinkamos sąlygos: Brailio raštas ir kitų specialiai pritaikytų šriftų, patobulintų bendravimo būdų, sudaryti sąlygas mokytis gestų kalbos ir skatinti kurčiųjų bendruomenes.

Pagal pirmojo Konvencijos straipsnio antroje dalyje, yra įvardinti asmenys, kurie yra priskiriami prie neįgaliųjų, turintys ilgalaikių fizinių, psichikos, intelekto ar jutimo sutrikimų, kurie sąveikaudami su įvairiomis kliūtimis gali trukdyti šiems asmenims visapusiškai ir veiksmingai dalyvauti visuomenėje lygiai su kitais asmenimis. Būtent šie asmenys ir turi teisę į aukštąjį mokslą.

Neįgalieji turi tokias pačias teises kaip ir kiti asmenys ir pripažįsta neįgaliųjų teisę į mokslą. Siekdamas įgyvendinti šią teisę nediskriminuojant ir lygiomis galimybėmis, valstybės, konvencija užtikrina visiems tinkamą visų lygių švietimą ir mokymąsi visą gyvenimą, suteikia neįgaliesiems galimybę įgyti gyvenimo ir socialinio vystymosi įgūdžių, ir sudaro sąlygas jiems visapusiškai ir lygiai su kitais dalyvauti švietimo procese ir bendruomenės gyvenime.

Europos Sąjunga (toliau – ES) yra unikali organizacija, kurios politika daro ypatingą įtaką savo valstybių narių formuojamai politikai. Jos atitinkami teisės aktai, kurie įgyvendinami skirtingu lygmeniu, pagal savo teisinę galią daro ir skirtingą įtaką valstybės narės politikai. Už negalios politikos įgyvendinimą nacionaliniu lygiu pagrindinė atsakomybė tenka valstybėms narėms. Pagrindiniai tikslai, kad būtų užtikrintas prieinamumas, užtikrinti viešąsias palaugas, kad būtų galimybė dalyvauti visuomenėje, pasinaudoti ES pilietybės privalumais, užtikrinti kultūros sporto ir kitos veiklos prieinamumas, kad būtų sudarytos lygios teisės, kad būtų panaikinta ES diskriminacija dėl negalios. Kad kiekvienas neįgalusis galėtų dirbti ir užsidirbti pragyvenimui. Nuo 8deš. Skiriama daugiau dėmesio neįgaliesiems: 1974m. Socialinių veiksmų programoje pabrėžiamos neįgaliųjų problemos, iškeliamą integracijos į darbo rinką, profesinės reabilitacijos/mokymo svarba. 1981m. Priimta pirmą veiksmų programa neįgaliesiems (1983-1987 m.), remian daugiausia nacionalines pastangas švietimo, užimtumo, socialinės apsaugos ir rūpybos, komunikacijos, mobilumo, būsto srityse, bet neplėtojama Europos lygio politikoje. 1986m. priima Europos Bendrijos neįgaliųjų žmonių užimtumo rekomendacija ir gairės (akcentuojama neįgaliųjų teisė į lygias mokymosi ir užimtumo galimybes).

ES, kaip vienas subjektas, tapo pirmąja tarptautine organizacija, oficialiai prisijungusia prie konvencijos. Konvencija įpareigoja šalis užtikrinti, kad neįgalieji savo teisėmis galėtų naudotis tokiais pačiomis sąlygomis, kaip ir visi kiti piliečiai. Tai reiškia, kad ES savo kompetencijos ribose turi užtikrinti, jog visi ES lygmens teisės aktai, strategijos ir programos atitiktų Neįgaliųjų teisių konvencijos nuostatas. Ratifikuojančios šalys, kaip antai ES valstybės narės, turėtų imtis priemonių šiose srityse: galimybės įgyti išsilavinimą užtikrinimas, užimtumas, transportas, infrastruktūra ir viešieji pastatai, teisės balsuoti suteikimas, galimybių dalyvauti politikoje gerinimas ir visų neįgaliųjų visiško teisinio veiksnio užtikrinimas.

Konvenciją ratifikavusios šalys turės reguliariai informuoti JT neįgaliųjų teisių komitetą apie priemones, kurių ėmėsi įgyvendindamos konvenciją. Iš nepriklausomų ekspertų sudarytas komitetas nurodys galimus konvencijos įgyvendinimo trūkumus ir teiks rekomendacijas.

Daugiau kaip pusė visų europiečių mano, kad diskriminacija dėl negalios ar amžiaus yra dažnas reiškinys ES (Eurobarometro tyrimas Nr. 317). Kaip reikalaujama ES chartijos 1, 21 ir 26 straipsniuose ir Sutarties dėl ES veikimo 10 ir 19 straipsniuose, komisija skatins vienodą požiūrį į neįgaliuosius taikant dvipusį metodą. Šiuo tikslu bus naudojamosi galiojančiais ES teisės aktais siekiant apsaugoti nuo diskriminacijos ir įgyvendinti aktyvią politiką, skirtą kovoti su diskriminacija ir įtraukti lygių galimybių aspektą į ES politiką.

Kalbant apie socialinės neįgaliųjų politikos pokyčius, svarbu pažymėti, kad Lietuvos socialinė politika ir neįgaliųjų politika, 1990 m. atkūrus nepriklausomybę buvo plėtojama dviem kryptimis : socialinės apsaugos ir užimtumo. Tačiau valstybės socialinė politika labiau orientavosi į paramą ir socialinę apsaugą nei į užimtumą. Lietuvai įstojus į Europos sąjungą, sukėlė naujus iššūkius Lietuvos socialiniai politikai ir paskatino pakeisti požiūrį į neįgaliuosius. Pozityvius neįgaliųjų užimtumo gerinimo pokyčius paskatino 2002 m. Vyriausybės patvirtinta Nacionalinė žmonių su negalia socialinės integracijos 2003-2012 metų programa (Dromantienė, 2005, p 145).

Dėl profesinio orientavimo ir rengimo ugdant neįgalius asmenis- „, kiekviena organizacijos narė rengia ir tobulina atviras, lanksčias, viena kitą papildančias bendrojo ir profesinio techninio mokymo, švietimo ir profesinio orientavimo bei profesinio rengimo sistemas, nepaisant, ar ši veikla įgyvendinama formalaus mokymo sistemoje, ar už jos ribų“ svarbiausią, kad būtų įgyvendinti tikslai neįgaliųjų atžvilgiu. Neįgalieji gali būti ugdomi bet kurioje įstaigoje, kur yra teikiamos ugdymo pamokos, atsižvelgiant į jų poreikius, sugebėjimus ir psichinę būklę. Įstatymas suteikia galimybę įgyti išsilavinimą nepaisant kokio amžiaus ar lyties esi, ir suteikia galimybę mokytis visą gyvenimą.

Lietuvos Respublikos konvencijos antrame skyriaus pasakyta, kad darbdaviams ir darbuotojams atstovaujančioms organizacijoms organizuojamos konsultacijos dėl minėtos politikos įgyvendinimo ir dėl taikymo priemonių, kurios skatina valstybinių ir privačių institucijų, užsiimančių profesine reabilitacija, bendradarbiavimą ir koordinavimą.

Profesijai įgyti ir padidinti užimtumui organizacijos narės vadovaudamasi įstatymais ar kitais norminiais aktais arba koku nors kitu būdu, atitinkančiu nacionalines sąlygas ir praktiką, imasi tokių priemonių, kurios gali būti reikalingos šios Konvencijos 2, 3, 4 ir 5 straipsnių nuostatomis įgyvendinti. Lietuvos Respublikos konvencijos. Konvencijos trečiame skyriuje devintas straipsnis sako kad, kiekviena organizacijos narė turi tikslą parengti aukštojo mokslo konsultantus ir kitus atitinkamos kvalifikacijos darbuotojus, atsakančius už invalidų profesinį orientavimą, profesinį mokymą, įdarbinimą ir užimtumą.

Vygdant šią politiką bus pasiekiami geresni rezultatai plėtojant švitimo programą, užimtumą, lygias teises ir diskriminaciją. Asmenys turintys specialių poreikių galės įgyti išsilavinimą ir bus didesnės galimybės įsidarbinimo srityje.

*Apibendrinant galime teigti, kad vienas svarbiausių dokumentų yra Jungtinių tautų konvencija, šiame dokumente įtvirtintos neįgaliųjų asmenų pilietinės, politinės, socialinės ir ekonominės teisės. Europos Sąjunga tapo pirmąją tarptautine organizacija oficialiai prisijungusi prie konvencijos. Lietuva prie šios konvencijos prisijungė 2010m. Neįgaliesiems yra užtikrinama teisė įgyti išsilavinimą taip pat siekima lygių galimybių užtikrinimo. 2000m. Priimtame LR Aukštojo mokslo įstatyme tarp diskriminacijos pagrindų neįgalumas nėra išskiriamas kaip atskira socialinė kategorija, o kaip tik LR lygių galimybių įstatyme neįgalumas yra minimas. Aukštosios mokyklos prisiima atsakomybę sudaryti tinkamas studijų sąlygas. Neįgaliesiems skiriamos lengvatos ir finansinės pagalba. Kaip reformos pasekmė aukštajame moksle atsirado naujas finansavimo modelis – studijų krepšelis: valstybės lėšos, kurios pilnai padengia didesnės dalies studentų studijų išlaidas.*

## **2.2 Nacionalinės strategijos ir teisės aktai**

Nacionaliniu lygmeniu įgyvendinama neįgaliųjų integracijos politika yra aktuali visos valstybės neįgaliųjų atžvilgiu. Remiantis pagrindiniu aukščiausios teisinės galios valstybės teisės aktu, tai yra Lietuvos Respublikos Konstitucija, jos ginamomis svarbiausioms vertybėms.

Lietuvos Respublikos konstitucijos įstatymas keturiasdešimt pirmas straipsnis sako kad, „Asmenims iki 16 metų mokslas privalomas“. Mokymas valstybinėse ir savivaldybių bendrojo lavinimo, profesinėse bei aukštesniosiose mokyklose yra nemokamas. Aukštasis mokslas prieinamas visiems pagal kiekvieno žmogaus sugebėjimus. Gerai besimokantiems piliečiams valstybinėse aukštosiose mokyklose laiduojamas nemokamas mokslas.

Įstatymas leidžia kiekvienam asmeniui baigti mokslus tiek bendro lavinimo tiek aukštojo mokslo, ir nesvarbu ar asmuo turi specialių poreikių ar neturi. Mokslas turi būti prieinamas kiekvienam asmeniui. Nacionaliniuose teisės aktuose, per mažai skiriama dėmesio mokslo prieinamumo neįgaliesiems ir lygių galimybių įgyvendinimo priemonėms (Daugėla, 2007). Nacionaliniuose teisės aktuose per mažai skiriama dėmesio aukštojo mokslo lygių galimybių ir prieinamumo įgyvendinimo priemonėms, tačiau galima išskirti kelis būdus kuriais aukštosios mokyklos įpareigtos sudaryti studijų sąlygas neįgaliesiems studentams – studijuojant teikti pedagoginę (akademine) pagalbą teikti psichologinę, socialinę pagalbą, pritaikyti aukštosios mokyklos aplinką, techninę ir finansinę pagalbą, apsaugoti studentą nuo diskriminacijos, orumo žeminimo ir kitų blogo elgesio pasekmių.

Siekiant efektyvesnio įgyvendinimo, buvo sudarytas ES veiksmų planas 2004-2010 m., Lisabonos užimtumo visiems ir lygių galimybių strategijoje (2000-2010 m.). Pasibaigus Lisabonos strategijos įgyvendinimo laikotarpiui 2010 m. priimta ES strategija “Europa 2020”. Neįgaliesiems suteikta

daugiau galimybių pasinaudoti savo teisėmis ir visapusiškai dalyvauti visuomenės gyvenime. Europos komisija parengė „2010-2020 Europos strategija dėl negalios. Šioje strategijoje pagrindinis dėmesys skiriamas kliūtims šalinti (Raudeliūnaitė, 2005).

Žvelgiant į 2004-2012 ir 2010-2020 metų programas matome, kad yra siekiamas vienas tikslas, kad būtų sudarytos kuo geresnės sąlygos socialiniai integracijai, kad būtų lygios galimybės, užtikrinti darnią aplinką ir, kad atitiktų nustatytus politinius tikslus.

Lietuvos Respublikos neįgaliųjų socialinės integracijos įstatymo šešioliktame straipsnyje nurodyta, kad ministerijos pagal kompetenciją rengia ir teikia Lietuvos Respublikos Vyriausybei siūlymus, įstatymų ir kitų teisės aktų projektus dėl neįgaliųjų socialinės integracijos sistemos tobulinimo ir organizuoja neįgaliųjų socialinės integracijos sistemos įgyvendinimą. Nepaisant šios įstatymo nuostatos, spręsti neįgaliųjų socialinės integracijos klausimus priskirta dažniausiai tik vienai institucijai – Socialinės apsaugos ir darbo ministerijai. Vyrauja klaidinga nuostata, kad neįgaliųjų problemas galima išspręsti tik šios institucijos turimomis priemonėmis. Tačiau tai yra kompleksinė problema, kurią sprendžiant reikia daugelio ministerijų pastangų, solidarios veiklos ir bendradarbiavimo.

Ratifikavus Konvenciją ir siekiant tinkamai įgyvendinti Konvencijos nuostatas, kad neįgalieji jaustųsi pilnaverčiais ir lygiateisiais visuomenės nariais, buvo papildytas Nacionalinės neįgaliųjų socialinės integracijos 2010-2012 metų programos įgyvendinimo priemonių planas naujomis priemonėmis, kurias pasiūlė suinteresuotos institucijos kartu su nevyriausybinėmis organizacijomis pagal kompetenciją ir atitinkamus Konvencijos straipsnius. Šis dokumentas buvo patvirtintas socialinės apsaugos ir darbo ministro įsakymu. Siekiant užtikrinti Nacionalinės neįgaliųjų socialinės integracijos programos tęstinumą, 2012 m. Lietuvos Respublikos Vyriausybė nutarimu patvirtino Nacionalinę neįgaliųjų socialinės integracijos 2013-2019 metų (toliau – Programa), kuria siekiama sukurti darnią aplinką ir sąlygas veiksmingai plėtoti neįgaliųjų socialinės integracijos procesus Lietuvoje ir užtikrinti nacionalinių teisės aktų, nustatančių neįgaliųjų socialinę integraciją bei lygias galimybes, ir Neįgaliųjų teisių konvencijos nuostatų įgyvendinimą. Nacionalinė neįgaliųjų socialinės integracijos 2013–2019 metų programa siekiama sukurti darnią aplinką ir sąlygas veiksmingai plėtoti neįgaliųjų socialinės integracijos procesus Lietuvoje ir užtikrinti nacionalinių teisės aktų, nustatančių neįgaliųjų socialinę integraciją bei lygias galimybes, ir Neįgaliųjų teisių konvencijos nuostatų įgyvendinimą.

Strateginis Programos tikslas – sukurti palankią aplinką ir sąlygas oriam ir visaverčiam neįgaliųjų gyvenimui Lietuvoje, užtikrinti lygias galimybes ir neįgaliųjų gyvenimo kokybę. Programoje numatomi keturi tikslai ir uždaviniai jiems įgyvendinti, pateikiama analizė tikslams ir uždaviniams pagrįsti, apibrėžiami vertinimo kriterijai ir jų reikšmės, padėsiančios nustatyti Programos tikslų įgyvendinimo laipsnį.

*Pirmasis Programos tikslas – užtikrinti skirtingas negalias turinčių neįgaliųjų specialiųjų poreikių tenkinimą teikiant socialinės integracijos paslaugas (socialinės apsaugos, sveikatos priežiūros, švietimo srityse).*

*Antrasis Programos tikslas – užtikrinti neįgaliesiems galimybę laisvai judėti fiziniėje aplinkoje ir naudotis visiems prieinama informacija.*

*Trečiasis Programos tikslas – siekti didesnio neįgaliųjų užimtumo darbo rinkoje, kultūros, sporto, laisvalaikio veikloje.*

*Ketvirtasis Programos tikslas – užtikrinti neįgaliųjų teisių, pagrindinių laisvių gynimą be diskriminacijos dėl neįgalumo ir sudaryti sąlygas tobulinti neįgaliųjų socialinės integracijos proceso valdymą.*

Planuojant neįgaliųjų socialinės integracijos politikos pokyčius, dažnai trūksta administracinių duomenų ir sisteminės informacijos apie neįgaliuosius, jiems teikiamas paslaugas, integracijos pokyčius įvairiose srityse. Statistikos departamentas kasmet rinko ir skelbė informaciją apie neįgaliųjų socialinės integracijos pokyčius, tačiau planuojant neįgaliųjų socialinės integracijos politikos įgyvendinimo priemones ir vertinant šių priemonių įgyvendinimo veiksmingumą, reikia daugiau administracinių duomenų, kurie būtų prieinami visuomenei.

Programos įgyvendinimo vertinimo rodiklių reikšmės rodo pradinę įgyvendinimo būklę, kurios pagrindu bus vertinama, ar jos pasiektos 2019 metais. Programos įgyvendinimą koordinuoja ir stebėseną vykdo Neįgaliųjų reikalų departamentas. Įgyvendinant Programą dalyvauja Aplinkos ministerija, Susisiekimo ministerija, Sveikatos apsaugos ministerija, Socialinės apsaugos ir darbo ministerija, Švietimo ir mokslo ministerija, Teisingumo ministerija, Vidaus reikalų ministerija, Žemės ūkio ministerija, Statistikos departamentas, Neįgaliųjų reikalų departamentas. Programos nuostatų įgyvendinimo laikotarpis – 2013–2019 metai. Programai įgyvendinti bus rengiami trys socialinės apsaugos ir darbo ministro tvirtinami priemonių planai (2013–2015 metų, 2016–2018 metų ir 2019 metų).

Apžvelgiant 2010-2012 ir 2013-2019 metų programas, galim pastebėti, kad tikslai yra panašūs, didinti socialinę apsaugą, plėtoti švietimo sistemą, siekti, kad būtų užtikrintos lygios galimybės, diskriminacija dėl neįgalumo, tobulinti integracijos valdymą, siekti didesnio užimtumo darbo rinkoje, taip pat kultūros ir laisvalaikio veikloje. Taigi galime vertinti taip, kad pateikus 2010-2012m. programa nebuvo pokyčių, arba pokyčiai labai minimalūs, ir siekiama, kad iki 2019 m. bus įgyvendinti nustatyti tikslai.

Nepaisant vertinimų, per pastaruosius metus neįgaliųjų teisių gynimas šiek tiek pagerėjo, dauguma gyventojų mano, kad neįgaliųjų situacija yra bloga. Jie kritiškai vertina valstybinių ir verslo institucijų darbą šioje srityje, bet palankiau žiūri į žiniasklaidos, tarptautinių ir nevyriausybinių organizacijų veiklą gerinant neįgaliųjų situaciją. Taip pat dauguma gyventojų pritaria papildomam



neįgaliųjų padėties gerinimo programų finansavimui iš valstybės biudžeto. Norint sumažinti arba visai panaikinti neįgaliųjų atskirti, ir padidinti integracijos procentą tai reikia pradėti ugdyti neįgalų žmogų nuo mažens. Kad jis yra toks pat kaip visi, kad jis turi tokias pačias teises, ir kad gali mokytis ir dirbti kaip ir žmonės neturintys negalia. Nes vaiko nuostatos lemia vaiko požiūrį į jo negalę, ir į tolimesnį jo gyvenimą. Taip pat turi būti ugdomi ir tie kurie neturi negalios. Jie turi priimti neįgaliuosius ne kaip ligonius bet kaip sveiką ir sau lygų asmenį. Todėl reikia ieškoti ne skirtumų o panašumų vienas kitame, tada neįgalieji bus įtraukti į visuomeninį gyvenimą. Neįgaliųjų įtrauktis į aukštąsias mokyklas yra svarbi jų socialinės integracijos proceso dalis, kuri apima žinojimo ir gebėjimo įvaldymą, ir kuris lemia ženklesnį jų aktyvumą, savarankiškumą. Visuomenė nesugeba prisitaikyti prie kiekvieno individo negalios, todėl norint įveikti neįgaliųjų diskriminavimą reikia šalinti visuomenėje vyraujančius barjerus.

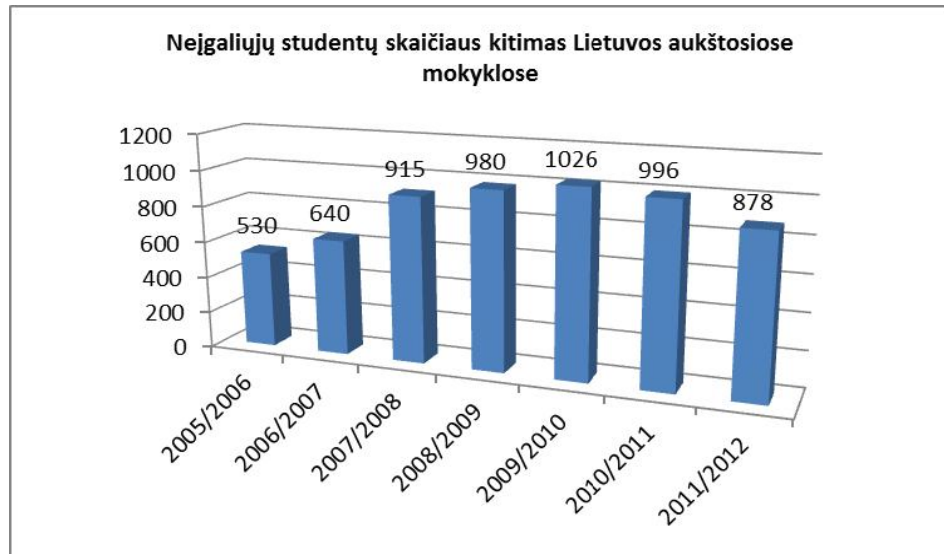
### **3. TYRIMAS „IŠTIRTI NEĮGALIŲJŲ INTEGRACIJOS Į AUKŠTĄJĮ MOKSLĄ POLITIKOS ĮGYVENDINIMO PROBLEMAS IR PATEIKTI PASIŪLYMUS“**

Įtraukti į studijas turinčiam specialių poreikių yra svarbi aukštųjų mokyklų ir socialinės integracijos dalis. Įtraukti į aukštąjį mokslą yra viena iš sudedamųjų neįgaliųjų socialinės integracijos dalių – specialių poreikių tenkinimą, specialios pagalbos priemonės, užimtumo, lygių galimybių užtikrinimo. Žmonių turinčių negalią skatinimas būti savarankiškais, mažina socialinės atskirties riziką, skatina būti savarankiškais, pasitikėti savo jėgomis.

Politika apima strategines studijų programas, kurios yra siejamos su institucijų tobulėjimu ir veiklos tikslingumo didinimu. Aukštosios mokyklos, norėdamos sukurti savo gerą įvaizdį, sudaro palankias sąlygas ir yra priimami lankstūs sprendimai dėl paskaitų lankymo ir darbų pateikimo formų kaip: stovėjimo aikštelės neįgaliųjų transportui, pritaikyto įvažiavimo į pastatus ir panašiai. Kaip apibrėžta Lisabonos strategijoje, šalies išsimokslinimo lygis, tame tarpe ir neįgaliųjų, yra vienas svarbiausių kvalifikacijos kėlimo veiksnių. Švietimo strategijos nuostatuose yra pabrėžiama būtinybė sudaryti socialinės mokymosi ir studijų sąlygas ir siekti kad būtų galimybė mokytis visam jaunimui pagal formaliojo ir neformaliojo švietimo sąlygas. Kituose skyriuose aptariamas neįgaliųjų skaičius Lietuvos aukštosiose mokyklose. Apžvelgiamas pastatų prieinamumas turintiems judėjimo negalią bei kokios skiriamos lengvatos ir finansinė parama neįgaliajam. Paskutiniame skyriuje patekta atlikto tyrimo metodologija ir rezultatai.

#### **3.1 Studentų su negalia skaičius Lietuvos aukštosiose mokyklose analizė**

Per praėjusį dešimtmetį buvo galima pastebėti negalią turinčių studentų skaičiaus augimą ir kritimą Lietuvos aukštuosiuose mokyklose. Apie neįgaliuosius aukštuosiuose mokyklose duomenys pirmą kartą buvo pateikti 2001m. kai Ambrukaitis (2001) nurodė 193 negalią turinčius studentų, procentaliai 2% nuo visų studentų skaičiaus. Lietuvos studentų sąjungos duomenimis, neįgaliųjų skaičius išaugo dvigubai nuo 2005/2006 mokslo metų, kai studijavo 530 negalią turintys studentai iki 2009/2010 mokslo metų, kai studijavo 1026 negalią turintys studentai. 2010/2011 metais studentų skaičius ėmė mažėti, studijavo 996 studentai turintys negalią. 2011/2012 metais studijavo – 878 negalią turintys studentai. Viso 5% studentų nuo bendro studentų skaičiaus (5 pav. ) (Lietuvos studentų sąjunga 2013).



5 pav. Neįgaliųjų studentų skaičiaus kitimas Lietuvos aukštesiuose mokyklose (Lietuvos studentų sąjunga, 2013).

Studentų, turinčių negalią, skaičius kinta į blogąją pusę, kuo toliau tuo studentų skaičius universitetuose mažėja. Norint palengvinti įstojimą į universitetą, stojantiesiems nuo 2014 m. prašymus studijuoti buvo galima pateikti internetu. Elektroninė sistema labai palengvina sąlygas specialiųjų poreikių turintiems studentams, kurie susiduria su judėjimo problema, todėl norint įstoti į universitetą tapo žymiai paprastesnė.

Pagal Lietuvos Respublikos Statistikos departamento pateikiamus duomenis, specialiųjų poreikių turintys asmenys aktyviausiai renkasi profesinio mokymo įstaigas (2009 m. ir 2010 m. skaičius buvo didesnis nei aukštesiuose mokyklose). Tuo tarpu mokslą aukštojoje mokykloje (universitete, kolegijoje) pasirinko dvigubai mažiau studentų (žr. 2 lentelė).

**2 lentelė. Specialių poreikių turintys studentai aukštesiuose mokyklose (Lietuvos statistikos departamentas 2014 m.)**

Mokymo įstaigos tipas ir metai	2009-2010	2010-2011	2011-2012	2012-2013
<b>Profesinio mokymo įstaiga</b>	1016	1116	994	1052
<b>Kolegija</b>	409	374	352	520
<b>Universitetas</b>	515	517	467	459

*Atkreipiant dėmesį į tai, kad mažėja asmenų, besirenkančių aukštąjį mokslą kaip matome 1 lentelėje, galime manyti, kad studentai, turintys specialiųjų poreikių, nesiryžta studijuoti aukštojoje mokykloje dėl nepasitikėjimo savo jėgomis ir informacijos stygiaus universitete arba renkasi mokslo institucija esančia arčiau namų.*

Analizuojant 2. lentelę kurioje pateiktas 2005-2013 m. studentų skaičiaus kitimas, daugiausia studentų su specialiaisiais poreikiais turinčiuose aukštosiose mokyklos galima pastebėti, kad studentai renkasi universitetus kurie pritaikyti jų poreikiams ir pateikta išsami ir reikalinga informacija( žr. 3 lentelė).

**3 lentelė. Studentų skaičiaus kitimas, daugiausia studentų su specialiaisiais poreikiais turinčiuose aukštosiose mokyklos (VDU tyrimo ataskaita 2012-2013 m.)**

<b>Aukšoji m-kla</b>	<b>Studentai su spec. poreikiais 2012-2013</b>	<b>Studentai su spec. poreikiais 2011-2012</b>	<b>Studentai su spec. poreikiais 2009-2010</b>	<b>Studentai su spec. poreikiais 2008-2009</b>	<b>Studentai su spec. poreikiais 2005-2006</b>
<b>Vytauto Didžiojo universitetas</b>	138	127	106	82	33
<b>Vilniaus universitetas</b>	91	97	115	114	40
<b>Šiaulių universitetas</b>	63	53	65	67	18
<b>Lietuvos edukologijos universitetas</b>	54	57	106	82	14
<b>Mykolo Romerio universitetas</b>	53	43	--	--	14
<b>Klaipėdos universitetas</b>	34	39	32	41	32
<b>Vilniaus Gedimino technikos universitetas</b>	31	30	47	36	24

Daugiausia studentų su specialiaisiais poreikiais studijavo 2013 m. Vytauto Didžiojo universitete – 138 (2012 m. – 127), Vilniaus universitete 2013 – 91 (2012 m. – 97), Šiaulių universitete 2013 m. – 63 (2012 m. – 53) bei Mykolo Riomerio universitete 2013 m. – 53 (2012 m. - 43). Iš pateiktų duomenų matyti, kad daugiausia studentų, turinčių specialius poreikius ir studijuojančių universitetuose buvo

2012-2013 m. Tai pat studentų su specialiaisiais poreikiais studijavo ir 2009-2010 m., kai apskritai studentų skaičius Lietuvoje buvo itin didelis. Tačiau šis skaičius kito netolygiai. Vytauto Didžiojo universitete studentų su specialiaisiais poreikiais skaičius vis didėja. Toks netolygus kitimas gali reikšti, kad studentai su specialiaisiais poreikiais labiau linkę rinktis mokymosi įstaigas, kurios yra atidesnės ir labiau pritaikytas jų poreikiams.

Kitų universitetų studentų skaičius aukštosiose mokyklose nepastovus, matomas augimas ir kritimas. 2005-2006 m. palyginus su 2012-2013m. duomenimis matyti, kad tuo metu buvo mažiausiai studentų su specialiaisiais poreikiais, studijuojančių aukštuosiuose mokyklose arba informacija apie studentus su specialiais poreikiais nebuvo fiksuojama. Nuo 2005 iki 2010 m. Vilniaus universitete buvo labai didelis studentų skaičius, universitetas turėjo daugiausiai studentų, turinčių specialių poreikių. O nuo 2010 m. iki 2013m. daugiausiai studentų studijuoja Vytauto Didžiojo universitetas teigia, kad turi studentams visiškai pritaikytas auditorijas bei administracijos patalpas, ir tai parodo 2010-2013m. studentų turinčių negalią skaičius. Likę universitetai studentams su judėjimo negalia yra atviri tik iš dalies.

*Apibendrinant galima teigti, kad reikėtų efektyviau skelbti informaciją neįgaliesiems apie universiteto prieinamumą, ir galimybes. Universitetuose turėtų būti organizuojami specialūs mokymai personalui, dėstytojams, ir įvadinės savaitės metu naujai įstoję studentai turi būti supažindinami su universiteto filosofija, vykdomom įvairiom akcijom, organizuojant šviečiamąją veiklą šia tema. Internetu ir internetiniame puslapyje reikia patalpinti daugiau informaciją apie negalios etiketą ir ją skleisti akademinėje bendruomenėje.*

### **3.1.1 Lietuvos aukštųjų mokyklų patalpų prieinamumas turintiems judėjimo negalia**

Lietuvos universitetai siekia sudaryti palankias sąlygas kiekvienam studentui turinčiam negalią. 2014 metais „Mokslo ir studijų stebėsenos ir analizės centras (toliau - MOSTA) atliko tyrimą, kuriame buvo vienas iš tikslų – ištirti studijų sąlygų pritaikymas. Atlikto tyrimo metu sudarė bendras informantų nuostatas, jog aukštosios mokyklos gerina infrastuktūrą neįgaliesiems.

Informantų nuomonė: („kai prasidėjo antras kursas ir man reikėjo eiti į tą fakultetą ir ten jau buvo viskas pritaikyta, turbūt buvo eigoje viskas pritaikyta“), tačiau yra nuomonių, jog Lietuvos aukštosios mokyklos mažai pritaikytos neįgaliajam („tai yra absoliučiai nepritaikytas neįgaliųjų poreikiams“, „nekalbu apie lifthus ir visus tualetu laikiklius, įsivaizduokim, kad visa tai yra“, „kiek man tenka vaikščioti, tiesiog nėra aukštosiose mokyklose tokių dalykų. Tiesiog žinau, kad tai yra problema Lietuvoje“). Kai kurie neįgaliesiems skirti pritaikymai įdiegti netinkamai, jais neįgalūs pasinaudoti negali („ten šalia yra padaryti tokie nuvažiavimai, bet tas ir yra, kad jie padaryti tik dėl reikalavimų, bet ten neįmanoma, kad tave žmogus, kad ir stumtų, kad manęs neužstumtų, nes per statų“). Infor-

mantai nurodo, jog įrengti kai kurias priemones nereikalauja didelių sąnaudų, tačiau aukštosios mokyklos jų neįdiegia („kad neregiamis pritaikytą aplinką: pirmas ir paskutinis laiptas užspalvintas geltonai, bet jau antri metai eina, kaip to vis nėra, nors jie vis paklausia, kaip būtų galima pritaikyti aplinką“, „duodu pasiūlymą, kuris finansiškai brangiai nekainuoja, tačiau netgi ir to nėra“).

Auditorijose susiduriama su nepatogiomis kėdėmis ar stalais, kuriais turintys judėjimo negalią studentai pasinaudoti negali. Regos negalią turintys informantai paminėjo, jog būtų gerai, jeigu aukštosios mokyklos bibliotekose, auditorijose turėtų kompiuterius, pritaikytus regos negalią turintiems asmenims (Lietuvos studijų būklės apžvalga MOSTA 2014).

Aukštosios mokyklos studentams su specialiaisiais poreikiais yra pritaikyti iš dalies. Reikia gerinti pastatų prieinamumą, taip pat transporto priemonių, auditorijų ir informacijos prieinamumą. Kaip pavyzdį pateiksime KTU pastatų prieinamumo lentelę (1priedas.)

Apžvelgus Kauno technologijos universitetą (KTU), Vytauto Didžiojo universitetą (VDU) . Klaipėdos universitetą (KU) ir Šiaulių universitetą (ŠU) matome, kad KTU universitete yra pritaikyta svarbiausia technika, kuri leidžia studentams turintiems judėjimo negalią patekti į universitetą ir laisvai jame judėti savarankiškai arba su palydovo pagalba. Kalbant apie bendrabučio prieinamumą, studentams su judėjimo negalia yra pritaikyti du KTU bendrabučiai :

- 02-trasis bendrabutis (Studentų g. 67)
- 04-tasis bendrabutis (Studentų g. 71)

Neįgaliesiems taikomo lengvata kuri suteikia neįgaliajam pirmumo teisę skiriant vietą bendrabutyje. ( KTU pastatų ir universiteto prieinamumas neįgaliajam)

VDU turi savo specialiai neįgaliesiems įrengtą infrastruktūrą. Kabineta yra įrengtas studentų poilsio kambarys, kuriame neįgalieji studentai gali naudotis jiems pritaikytais kilnojamais kompiuterio stalais, masažo kėde, poilsio vieta, esančių rūmų laiptinės aukštai ir atskiri kabinetai yra paženklininti atitinkamais užrašais, taip pat Vaclovo Biržiškos skaitykloje yra specialiai neįgaliajam skirta darbo vieta, kurioje yra jiems pritaikytas kilnojamas kompiuterio stalas su plačiaekraniumi monitoriumi ir kita įranga. Universitetas sudaro tinkamas sąlygas studijuojantiems naudotis jiems skirtomis mokymo / ugdymo priemonėmis, įrenginiais ir tokiu būdu neįgalieji patys gali pasirūpinti studijoms reikalinga medžiaga. Yra įrengti specialūs įvažiavimai į universitetus, pritaikyti liftai. VDU jau daug metų gerina neįgaliųjų studentų studijų kokybę, kas akivaizdžiai pastebima.

Šiaulių universiteto centriniai rūmai nepritaikyti. Patekti į rūmus galima tik pranešus budinčiais, kuri padės patekti į pastatą. Įėjime iš kiemo pusės yra 2 laipteliai. Kadangi universitete lifto nėra, žmonės su judėjimo negalia gali patekti tik į pirmame aukšte esančias tarnybas: Studijų tarnybą, Finansų tarnybą, Komunikacijos ir rinkodaros tarnybą. Kituose šio universiteto fakultetuose, (Edukologijos fakultetas, Socialinės gerovės ir negalės studijų fakultete) yra tik išorinis užvažiavimas į pastatą. Pirmas ir paskutinis laipteliai nėra pažymėti reljefiškai. Turėklai - kiek per platus (sunku

apimti plaštaka). Įeinant į valgyklą yra 3 laipteliai, turėklų nėra. Visuose aukštuose tualetai nepažymėti spec. žymėjimu, nepažymėta į kurią pusę atsidaro durys. Norint patekti į auditorijas, įvažiavimas arba visiškai nepritaikyti, arba pritaikyti iš dalies, Patekimas į auditorijas nėra patogūs žmonėms turintiems fizinę negalią, į kai kurias auditorijas galima patekti per kitus aukštus, arba įvažiavimas į auditorijas yra per status ir asmuo judantis neįgaliojo vežimėlio negali užvažiuoti be kito asmens pagalbos. Skelbimų lentos kabo gana aukštai, tvarkaraščiai parašyti smulkiu šriftu.

Tik humanitarinis fakultetas po kapitalinio remonto pastatas pilnai pritaikytas žmonėms su judėjimo negalia. Prie centrinio įėjimo fakultetą yra visus reikalavimus atitinkantis pandusas. I aukšte pilnai automatizuotas keltuvas. Įrengtas modernus liftas, keliantis į visus pastato aukštus. Kiekviename aukšte įrengtas tualetas, pritaikytas neįgaliųjų poreikiams.

Klaipėdos universiteto puslapyje nėra pateikta informacija apie pastatų pritaikymas neįgaliesiems arba jos neįmanoma rasti, galima rasti tik kokios teikiamos stipendijos, išmokos, teisės ir pareigos.

Apžvelgus šituos universitetus matome skirtingus variantus, KTU puslapyje galime rasti informacija apie pastatų prieinamumą ir įranga neįgaliesiems, tačiau prieinamumas nėra patenkinamas žvelgiant iš neįgaliųjų pusės. Šiuo metu KTU statybos universitete visiškai nėra lifto, bet planuojama įrengti. Laisvalaikio zonos yra bendros su visais studentais, kuriuose gali pabendrauti, pailsėti ar pasimokyti. Šiaulių universitete neįgalieji gali patekti į kai kuriuos universiteto fakultetus, nevisuose yra liftai, į auditorijos nėra galimybes patekti arba jei yra, tai nėra pritaikytos specialios vietos neįgaliesiems. Vienintelis VDU turi labiausiai pritaikyta sąlygas turintiems tiek judėjimo negalią tiek kitokia. Neįgalūs gali lengvai patekti į universiteto pastatus, taip pat yra pritaikytos auditorijos, įrengti liftai, poilsio vietos, bibliotekos ir vietos kuriuose gali pasimokyti. Pagal MOSTOS atlikto tyrimo matoma, kad studentai turintys negalia nėra patenkinti pastatų prieinamumui. Aukštosios mokyklos labai minimaliai pritaikytos arba pritaikytos netinkamai.

### **3.1.2 Lietuvos aukštųjų mokyklų lengvatos ir finansavimas**

Specialiųjų poreikių turintiems asmenims studijos aukštojoje mokykloje kelia didesnę iššūkį, todėl Neįgaliųjų reikalų departamentas prie Socialinės apsaugos ir darbo ministerijos yra atsakingas už Finansinės pagalbos priemonių teikimo neįgaliesiems, studijuojantiems aukštosiose mokyklose, tvarkos aprašo (toliau vadinama – tvarkos aprašas), patvirtinto LR Vyriausybės 2006 m. rugpjūčio 29 d. nutarimu Nr. 831, nuostatų įgyvendinimą.

Vadovaujantis tvarkos aprašu, finansinę pagalbą gali gauti studentai, kurie turi teisės aktų nustatyta tvarka nustatytą 45 procentų ar mažesnę darbingumo lygį arba sunkų ar vidutinį neįgalumo lygį; studijuoja aukštojoje mokykloje pirmą kartą pagal pirmosios pakopos (profesinio bakalauro arba

bakalauro) studijų programą arba pagal vientisųjų studijų programą, pagal antrosios pakopos (magistrantūros) studijų programą, pagal laipsnio nesuteikiančią studijų programą, trečiojoje pakopoje (doktorantūroje); neturi akademinė skolų pagal studijuojamą studijų programą ir (arba) aukštosios mokyklos nustatyta tvarka skirtų nuobaudų.

3. lentelėje pateikiamas skaičius aukštųjų mokyklų kurios pateikė prašymą finansinei paramai gauti ir kiek studentų gavo tikslines išmokas.

Skiriamos dvi finansinės pagalbos priemonės.

Išmokos specialiesiems poreikiams tenkinti – (50 proc. bazinės socialinio draudimo pensijos dydžio kas mėnesį – šiuo metu 52,13Eur (180 litų)).

Tikslinės išmokos studijų išlaidoms iš dalies padengti (3,2 BSI dydžio per semestrą šiuo metu 120,48 Eur (416 litų)). Nuo 2012 m. pažangūs studentai, kuriems nustatytas 45 proc. ir mažesnis darbingumo lygis, gali gauti tikslinę išmoką (150,60 Eur (520 Lt) per mėnesį) studijų prieinamumui užtikrinti. Ši parama yra skiriama įgyvendinant Europos socialinio fondo paremtą projektą „Studijų prieinamumo užtikrinimas specialiųjų poreikių turintiems studentams“.

Projektą įgyvendina Valstybinis studijų fondas su partneriais – 36 Lietuvos aukštosiomis mokyklomis.

#### 4 lentelė. Prašymai finansinei paramai gauti

Metai	Gautos paraiškos finansinei paramai gauti	Paremtų neįgaliųjų studentų skaičius	Neįgalūs studentai gavę tikslines išmokas	Viso gautų lėšų
2011	38 iš 47	1050	485 stud.	527,76 Eur (1822,25T ūkst. Lt)
2012	39	1033	464 stud.	496,36 Eur (1713,85 tūkst/LT
2013	41	1080	513 stud.	514,40 Eur (1776,1 tūkst/Lt)

Sudaryta autorės remiantis SADM duomenimis

Iš ketvirtos lentelės matyti, kad kasmet vis daugiau aukštųjų mokyklų pateikia paraiškas finansinei paramai gauti. Tačiau nežymus neįgaliųjų studentų pokytis aukštosiose mokyklose rodo, kad atsiranda daugiau aukštųjų mokyklų kurios pateikia paraiškas, o pačių neįgaliųjų studentų skaičius nedidėja.

Per 2013 metus Neįgaliųjų reikalų departamentas prie Socialinės apsaugos ir darbo ministerijos (SADM) gavo paraiškas finansinei pagalbai gauti iš 41 aukštoji mokykla (28 valstybinės ir 13



nevalstybinių aukštųjų mokyklų). Per minėtą laikotarpį buvo paremta 1080 neįgalių studentų (viso panaudota 514,40 Eur (1776,1 tūkst. Litų)):

- išmokas specialiesiems poreikiams tenkinti gavo 1080 neįgalių studentų (panaudota 410,91 Eur (1418,8 tūkst. Litų)),
- tikslines išmokas studijų išlaidoms iš dalies padengti gavo 513 studentų (panaudota 83,76 Eur (289,2 tūkst. Litų)).

Pagal aukštųjų mokyklų pateiktą informaciją apie 2013 m. finansinę paramą gavusius neįgaliuosius studentus (informacija pateikiama tik apie neįgaliuosius, kuriems, vadovaujantis tvarkos aprašu, buvo mokėtos išmokos):

- 972 (90 proc.) neįgaliųjų studentų studijavo valstybiniuose universitetuose ir kolegijose, 108 (10 proc.) neįgalių studentų studijavo privačiose aukštosiose mokyklose;
- 671 (62 proc.) neįgalių studentų studijavo universitetuose, 409 (38 proc.) studijavo neuniversitetinėse aukštosiose mokyklose.

Per 2012 metus Neįgaliųjų reikalų departamentas prie Socialinės apsaugos ir darbo ministerijos gavo paraiškas finansinei pagalbai gauti iš 39 aukštųjų mokyklų (26 valstybinių ir 13 nevalstybinių aukštųjų mokyklų). Per 2012 metus 39 aukštosiose mokyklose buvo paremti 1033 neįgalūs studentai (viso panaudota 496,36 Eur (1713,85 tūkst. Litų)):

- išmokas specialiesiems poreikiams tenkinti gavo 1033 neįgalūs studentai (panaudota 397 Eur. (1370,88 tūkst.Lt))
- tikslines išmokas studijų išlaidoms iš dalies padengti gavo 464 studentai (panaudota 80,27 Eur. (277,14 tūkst.Lt)).

Pagal aukštųjų mokyklų pateiktą informaciją apie 2012 m. finansinę paramą gavusius neįgaliuosius studentus (informacija pateikiama tik apie neįgaliuosius, kuriems, vadovaujantis tvarkos aprašu, buvo mokėtos išmokos):

- 931 (90 proc.) neįgalieji studentai studijavo valstybiniuose universitetuose ir kolegijose, 102 (10 proc.) neįgalūs studentai studijavo privačiose aukštosiose mokyklose;
- 644 (62 proc.) neįgalūs studentai studijavo universitetuose, 389 (38 proc.) studijavo neuniversitetinėse aukštosiose mokyklose;

2011 metais Lietuvoje veikė 47 aukštosios mokyklos. Per 2011 metus Neįgaliųjų reikalų departamentas prie Socialinės apsaugos ir darbo ministerijos gavo paraiškas finansinei pagalbai gauti iš 38 aukštųjų mokyklų (27 valstybinių ir 11 nevalstybinių aukštųjų mokyklų). Per 2011 metus 38 aukštosiose mokyklose buvo paremti 1050 neįgalūs studentai (viso panaudota 527,76 Eur (1822,25 tūkst.Lt)):

- išmokas specialiesiems poreikiams tenkinti gavo 1050 neįgalūs studentai (panaudota 423,15 Eur. (1461,04 tūkst.Lt))

- tikslines išmokas studijų išlaidoms iš dalies padengti gavo 485 studentai (panaudota 84,37Eur (291,32 tūkst.Lt )).

Pagal aukštųjų mokyklų pateiktą informaciją apie 2011 m. finansinę paramą gavusius neįgaliuosius studentus (informacija pateikiama tik apie neįgaliuosius, kuriems, vadovaujantis tvarkos aprašu, buvo mokėtos išmokos):

- 942 (90 proc.) neįgalieji studentai studijavo valstybiniuose universitetuose ir kolegijose, 108 (10 proc.) neįgalūs studentai studijavo privačiose aukštosiose mokyklose;
- 661 (63 proc.) neįgalūs studentai studijavo universitetuose, 389 (37 proc.) studijavo neuniversitetinėse aukštosiose mokyklose;
- 709 (68 proc.) studentai buvo pasirinkę studijuoti nuolatinę studijų formą, 341 (32 proc.) studentai –ištęstinę studijų formą;
- 411 (39 proc.) studentų studijavo pagal profesinio bakalauro, 467 (44 proc.) studentai – pagal bakalauro, 33 (3 proc.) studentai – pagal vientisųjų, 121 (12 proc.) studentas – pagal II pakopos, 5 studentai - pagal III pakopos, 6 studentai - pagal laipsnio nesuteikiančią studijų programą;
- 565 (54 proc.) neįgaliųjų studentų studijavo aukštosiose mokyklose valstybės finansuojamose vietose, 485 (46 proc.) studentai studijavo valstybės iš dalies finansuojamose arba nefinansuojamose vietose. (. statistiniai rodikliai 2012-2013m).

Vadovaujantis „Finansinės pagalbos priemonių teikimo neįgaliesiems studijuojantiems aukštosiose mokyklose, tvarkos aprašu”, kuriuo siekiama, kad būtų užtikrintos vienodos finansinės paramos sąlygos asmenims turintiems negalią ir, kad jie galėtų siekti aukštojo mokslo, Universitetas administruoja Vyriausybės skiriamą finansinę paramą neįgaliesiems.

Lietuvos vyriausybė galėtų rasti naujų aukštųjų mokyklų finansavimo formų, taip paskatindamos aukštąsias mokyklas tapti palankesniomis organizacijomis neįgaliųjų studijoms, Šiuo metu Lietuvos aukštosios mokyklos, siekiant užtikrinti lygias galimybes neįgaliesiems teikia projektus gauti finansinę paramą iš neįgaliųjų reikalų tarybos prie socialinės apsaugos ir darbo ministerijos, LR Vyriausybės įgyvendinimo valstybės investicijų programos ir iš Europos Sąjungos Struktūrinės paramos fondų.

### 3.2 Tyrimo metodologija

Remiantis teorinėse dalyse atskleistais neįgaliųjų integracijos į aukštąjį mokslą politikos įgyvendinimo esminiais aspektais ir apžvelgus strateginius dokumentus ir teisės aktus ES ir Lietuvoje, buvo atliktas tyrimas „Neįgaliųjų integracijos į aukštąjį mokslą politikos įgyvendinimo problemos ir jų sprendimai“. Toliau pateikiami tyrimo duomenys ir problemų sprendimo būdai.

**Tyrimo tikslas**- Ištirti neįgaliųjų integracijos į aukštąjį mokslą politikos įgyvendinimo problemas ir pateikti pasiūlymus.

**Tyrimo objektas** – neįgaliųjų integracijos į aukštąjį mokslą politikos įgyvendinimo problemos.

**Tyrimo imtis**- Siekiant išsiaiškinti neįgaliųjų integracijos į aukštąjį mokslą politikos įgyvendinimo problemas buvo atliktas kokybinio tyrimo metodas.

*Kokybiniai metodai*- kurie apima tokias technikas kaip suinteresuotų atstovų grupių nuomonės ar suvokimo matavimas, kai tyrėjui ir „srities ekspertams“ aktyviai bendraujant yra nustatomos tyrimui aktualios problemos Nicolau, 2005; Griffith ir kt., 2008

Tyrimui įgyvendinti buvo atliekamas interviu, kuris pasak Rupšienės (2007) pasižymi tuo, kad respondentai gali išsakyti savo nuomonę ir pasidalinti patirtimi.

Kokybinės duomenų analizės priemonė – kategorizacijos ir pasikartojančių šablonų analizė. Tyrimui buvo naudojamas atviras ir ašinis kodavimas. Atviras kodavimas susideda iš keturių pagrindinių duomenų analizės etapų (žr. 5 lentelė) (Sarker, Lau, Sahay, 2001).

**5 lentelė. Atviro kodavimo analizės etapai, remiantis grindžiamąja teorija**

1	Transkripcija	Kiekvienas pasakojimas, perrašytas pažodžiui į tekstą
2	Parafrazavimas	Tekstas skaitomas iš eilės ir skirstomas į mažas temas, kurioms suteikiamas pavadinimas
3	Konceptualizavimas	Atskiros parafrazės jungiamos į konceptus – stambesnes temas, kurios įvardijamos konceptualiai.
4	Kategorizavimas	Konceptai apibendrinami ir sujungiami į bendresnes kategorijas. Apibendrinant atskirų interviu konceptai priskiriami vienai ir tai pačiai aukštesnio rango abstrakčiai temai- kategorijai.

Po atviro kodavimo analizės buvo atliktas ašinis kodavimas kuriuo metu buvo nustatyti – nauji kategorijų ryšiai. Ašinis kodavimas – tai duomenų sujungimas į kategorijas, kurios buvo suformuotos atviro kodavimo metu.

Atviras kodavimas identifikuoja kategorijas, ašinis plečia kategorijas ir susieja su subkategorijomis.

**Tyrime dalyvavo:** 16studentų turintys įvairia negalia, iš kurių buvo 11 moterų ir 5 vyrai. Informantų amžius vyravo nuo 20 iki 34 metų. Interviu laikas nuo 36min iki 1val. 14min. (žr. 6 lentelė).

Tyrimui buvo atrinkti šiuos kriterijus atitinkantys tiriamieji:

- Neįgalieji studentai turintys patirtį aukštajame moksle (baigę studijas)
- Studentai studijuojantys aukštajame moksle
- Studentų atstovybės atstovai

- Neįgaliųjų departamento specialistai

*Judėjimo sutrikimų turėjo 11 studentų, iš jų:*

- ✓ 4 turintys visišką judėjimo negalia (juda vėžimėlio pagalba)
- ✓ 7 judantys ramentų pagalba.

*3 studentai turintys regos sutrikimų*

*2 studentai turintys dalinę klausos negalia.*

#### 6 lentelė. Tyrimo dalyviai ir interviu trukmė

Tyrimo dalyvavo	16 studentų	3 – studentų atstovybės nariai	3 – neįgaliųjų departamento koordinatoriai
Interviu trukmė	Nuo 45min iki 1 val 12min	Nuo 36min iki 1 val 06min	Nuo 1 val 14min iki 1 val 24min

Tyrimas buvo atliktas 2015 metų sausio-gegužės mėnesiais. Informantai apie interviu turinį ir tikslą buvo supažindinti susitikimo metu. *Informantų prašymu interviu neviešinamas ir išlaikomas anonimiškumas. Interviu buvo įrašomas į diktofoną, kuris vėliau buvo perrašomas į tekstą ir analizuojamas.* Siekiant išlaikyti anonimiškumą buvo suteikiamos grupės numeris (žr. 7 lentelė).

#### 7 lentelė. Informantų grupės

1 focus gr	Studijuojantys studentai
2 focus gr	Absolventai
4 focus gr	Studentų atstovybės
5 focus gr.	Neįgaliųjų departamentai

Informantai buvo iš skirtingų aukštųjų mokyklų. Didžioji dalis interviu vyko kavinėse ir aukštosiose mokyklose, kita dalis Skype programa. Interviu Skype programa vyko dėl atstumo ir pačių informantų prašymų, taupant jų laiką ir atsižvelgiant į jų neįgalumą. Interviu metu buvo laikomasi atvirumo principo. Respondentai galėjo laisvai reikšti savo nuomonę, mintis, pastebėjimus, pasiūlymus kaip įgyvendinti neįgaliųjų integraciją į aukštąjį mokslą. Interviu metu nebuvo nustatyti iš ankstiniai klausimai. Informantai galėjo improvizuoti ir laisvai reikšti savo mintis. *Pradedant interviu buvo hipotetiškai projektuojamos tokios siužetinės linijos* ( žr. 8 lentelė).

**8 lentelė. Siužetinės linijos**

1	Siužetinės linijos: „Aukštojo mokslo kokybė“
2	Siužetinės linijos: „Aukštojo mokslo aplinka“
3	Siužetinės linijos: „Dalyvavimas akademinėje bendruomenėje“
4	Siužetinės linijos: „Kliūtys su kuriomis susiduria neįgalūs studentai aukštojoje mokykloje“

**Siužetinės linijos: „Aukštojo mokslo kokybė“ interpretacija**

Studijų kokybė yra svarbus aspektas. Informacijos pateikimas, bendravimas, parodo, kad esi laukiamas o tai ir paskatina studentus studijuoti būtent jūsų universitete. O neįgalus asmuo integruojantis į naują vietą ir turi jaustis laukiamas. Apie studijų kokybę, aukštajame moksle neįgalieji gali sužinoti aukštųjų mokyklų internetinėse tinklalapiuose, studijų mugių metu, specialiuose leidiniuose apie studijų galimybes aukštojoje mokykloje. Taip pat studentai gali būti informuojami papildomos konsultacijos metu, telefonu, per atvirų durų dienas.

*9 lentelė. „Aukštojo mokslo kokybė „Focus“ grupėse (1,2)*

Siužetinė linija	Gretutinė siužetinė linija	„Focus“ grupė	Prasminis vienetas
<b>Aukštojo mokslo kokybė</b>	Informacijos pasiekimas	1gr.studijuojantys studentai	<...>“ <i>Informacijos gavau daug ir lengvai, apie finansavimą, pritaikomumą ir kt. Tačiau nevisa informacija atitiko realybę...</i> “
		2gr. absolventai	<...>“ <i>Informacija buvo pateikta, ir ją galima rasti internetiniame puslapyje, taip pat labai daug sužinojau atvykusi į muges, kai buvo supažindinama su universitetu</i> ”
	Studijų kokybė	2gr. Absolventai	<...>“ <i>Studijų kokybe nenusivyliau, daug informacijos tik spėk ją įsisavinti, tačiau galėtų būti daugiau praktikos, kad pabaigus studijas galėtum eiti ir dirbti, kad tai nebūtų vien tik teorija</i> “
	Dėstytojų profesionalumas ir	2gr. absolventai	<...>“ <i>Dėstytojai savo darbą išmano, ir stengiasi tave paskatinti, tačiau atsiranda tokių kurie manydavo, kad tu</i>

	pagalbos prašymas		<i>nesugebėsi ir kad galbūt tau čia neverta studijuoti, tačiau prireikus pagalbos dėl mano poreikių visada galėjau kreiptis, jei būdavo sunku girdėti, dėstytojas atsisodavo arčiau arba pasiūlydavo atsisėsti arčiau jo“</i>
--	----------------------	--	---

*Šaltinis:* sudaryta autorės remiantis atlikto tyrimo duomenimis.

Išnagrinėjus pirmos ir antros grupės informantų nuomonę 9 lentelę matomi rezultatai. Iš pirmosios grupės informantų pasisakymo galima pastebėti, kad įstojus mokyti nusivylė, akivaizdu, kad ji buvo apgauta, galbūt gražus universiteto pristatymas ne visada atitinka realybę. Antros grupės informantų nuomonė buvo priešinga, jų manymu aukštosios mokyklos davė visko ko tikėjosi. Taip pat antrosios grupės informantai labai teigiamai atsiliepė apie studijų kokybę, Vienas iš informantų pasidalino savo nuomonė, kad <...> “... aukštosios mokyklos galėtų suteikti daugiau praktikos, ne vien teorijos...” Pakalbėjus plačiau su informantu buvo galima suprasti, kad informantas labiau vertini kolegijas, nes darbdaviams reikia specialistų netik kuris žino informacija, bet kuris yra pasiruošęs dirbti, tačiau tuo pačiu reikalauja ir universitetinio išsilavinimo „...gaunasi užburtas ratas, taip paturiu pažystatų kuriems tik pasirašo, kad atliko praktika bet iš tikrųjų nesuteikia nors ir norėtų...”

Kalbant apie dėstytojų profesionalumą ir pagalbą, pirmos grupės informantai nelabai noriai kalbėjo, jų pasisakymas „... šiuo metu negaliu nieko blogo pasakyti...” galbūt tai reiškia, kad jie nesusidūrė su tokia situacija. Antros grupės informantai mano, kad dėstytojais gerai pateikia informacija, paskaitos įdomios, tačiau susiduria su dėstytojais kurie juos nuvertina arba jiems taip atrodo. Galbūt tai gali būti tik klausimas - „Ar nebus sunku mokyti, ar sugebėsi” ir netiesioginis pagalbos pasiūlymas- „kreipkitės jei reikės pagalbos”. Tačiau sunku apie tai spėlioti ypač kai informantai papasakoja koks sunkus kelias buvo iki universiteto, viena informantė pasidalija savo prisiminimais iš mokyklos laikų : <...> „ Mokykloje nebuvo pati geriausia mokinė, galbūt todėl, kad mokytojais nenoriai padėdavo, siūlydavo nelaikyti egzaminų, nors aš pati norėjau ir žinojau, kad galiu, mokykloje jaučiau diskriminacija, kuri galbūt ir trukdė mano mokslo rezultatams, todėl atvykus studijuoti man buvo labai lengva nes čia viso šito nejaučiau, su manimi elgėsi tikrai maloniai.. “ Išklausus informante, susidaro tokia nuomonė, kad kurie siekė savo svajonių, nenuleido rankų jiems judant pirmyn darosi vis lengvesnis kelias, o kuriems buvo nuo mažens paduodama tai tiems visa laiką sunku.

Pabendravus su trečios ir ketvirtos grupės informantais ( žr. 10 lentelė) yra matoma, kad jie stengiasi padėti, bendrauti, spręsti problemas. Jų nuomone informacijos apie universiteto prieinamumą, finansinę paramą ir kitus reikalingus dalykus galima rasti lengvai, ir patys siūlo savo konsultacija jei tik yra poreikis.

10 lentelė. Profesionalų nuomonė „Aukštojo mokslo kokybė „Focus“ grupėse (3,4)

Siužetinė linija	Gretutinė siužetinė linija	„Focus“ grupė	Prasminis vienetas
Aukštojo mokslo kokybė	Informacijos pasiekimas	3gr.Student atstovybė	<...>“ <i>Dėl informacijos radimo problemos nėra, taip pat studentai kreipiasi į mus, su mumis bendraudami jie jaučiasi laisviau, susibūrus drauge visiems lengviau spręsti kylančius klausimus...</i> ”
	Informacijos pasiekimas	4gr.Neigaliųjų departamentas	<...>“ <i>Informacija studentai gali lengvai rasti internetiniame puslapyje, taip pat su jais yra bendraujama nuo pat pradžių, studentai informuojami, kad gali kreiptis bet kada vos iškilus kokiai problemai...</i> ”

Šaltinis: sudaryta autorių remiantis atliko tyrimo duomenimis.

Apibendrinant galime pastebėti, kad informacija yra pateikiama tik kai kurios aukštosios mokyklos ją pateikia klaidingai, kad galėtų prisitraukti daugiau studentų. Kas liečia studijų kokybę, studentai labiau norėtų praktinių paskaitų, kad būtų ne tik teorinės žinios. Taip pat matyti, kad kai kur išlieka pedagogų kurie suabejoja dėl studentų galimybių, ir bando juos atkalbėti. Tačiau pedagogo požiūris gali keistis studijų eigoje.

### Siužetinės linijos: „Aukštojo mokslo aplinka“ interpretacija

Neįgaliesiems labai svarbu, kad stojant į aukštąsias mokyklas jos būtų pritaikytos fiziškai ir netik, neįgalieji prieš stodami ieškosi informacijos ar jiems sudarytos visos reikiamos sąlygos, ir tik nuo pačių aukštųjų mokyklų pasiruošimas parodo kaip priima neįgalųjį asmenį ( žr. 11 lentelė).

11 lentelė. „Aukštojo mokslo aplinka „Focus“ grupėse(1,2)

Siužetinė linija	Gretutinė siužetinė linija	„Focus“ grupė	Prasminis vienetas
Aukštojo mokslo aplinka	Pastatų pritaikomumas	1gr. Studijuojantys studentai	<...>“ <i>Dauguma aukštųjų mokyklų pastatai pritaikomi, bet tenka rinktis toliau nuo namų esantį universitetą. Mažesni miesteliai, kur būtų galima studijuoti (kolegijoje), nėra sudarytos sąlygos, nėra liftų, keltuvų, tenka prašyti bendrakursių, kad jie man pagelbėtų ir nešiotų. Universitetas kuriame dabar studijuoju pritaikytas puikiai, tik problemą kelių susisiekimas viešuoju transportu. Tenka laukti ilgai norint pasiekti fakultetą, tai sukelią problemų“</i>

		2gr. Absolventai	<...> “Teko studijuoti kolegijoje ir universitete. Universitetų pritaikymas nepalyginamas su kolegijos. Universitete yra liftai keltuvai, bendrabučiai pritaikyti spec poreikių turinčiam studentui. Todėl siūlyčiau mažesnėms aukštosioms mokykloms labiau atsižvelgti į pritaikomumą, o jei nesugeba to padaryti tai tegul bent jau suderina tvarkaraščius kad paskaitos vyktų pirmame aukšte”
	Auditorijų pritaikomumas	1gr studijuojantys studentai	<...> “Man nereikia išskirtinio pritaikymo nes judėjau ramentų pagalba, tačiau turiu pažyستamų kurie norėtų studijuoti bet yra drovūs ir bijo prašyti kitų pagalbos..“
		2gr. Absolventai	<...> “Aš ne iš tų kurie pastoviai dejuoja... sugebėjau prisitaikyti, gyvenimas manęs nelepino galbūt todėl dabar esu nemažai pasiekęs, universitete nepastebėjau kad būtų auditorijos specialiai pritaikomos, bet jei prireikdavo, būdavo atnešami reguliuojami stalai kurių man ir pakakdavo“
	Specialių techninių priemonių pritaikomumas	2gr Absolventai	<...> “Išskirtinių priemonių nereikėjo, bet manau jei universitetai būtų pilnai pritaikyti negalia turinčiam studentui, jis mielai rinktųsi toki universitetą o ne dar lauktų kažkiek metų, kad GAL bus pritaikyta...”

Šaltinis: sudaryta autorių remiantis atliko tyrimo duomenimis.

Pirmos grupės informantai ir džiaugiasi ir liūdi. Išklausius informantų mintis matoma, kad jie norėtų studijuoti arčiau namų, arčiau šeimos. Tačiau renkasi tolimiau esančia mokslo institucija nes mažesniuose miesteliuose, ir mažesnėse mokslo institucijose nėra pritaikomumo neįgaliajam arba pritaikomumas labai mažas. Vienas iš informantų pasakoja kaip jam buvo sunku <...> “ Pirmiausiai įstojau į kolegija, prisitaikyti buvo sunku, labai džiaugiuosi, kad turėjau labai gerus bendrakursius kurie mane suprasdavo ir man labai padėjo, paskaitos vykdavo netik pirmame aukšte tai tekdavo prašyti kad mane užneštų, dėl to jaučiausi labai nejaukiai, lyg bučiau našta. Kolegijoje nebuvo liftų, keltuvų ar kitų priemonių, pritaikytas tik įvažiavimas. Kadangi labai norėjau studijuoti, nenuleidau rankų, po pusmečio nusprendžiau pasirinkti kitą įstaiga kuri man labiau prieinama. Dabar labai džiaugiuosi, universitetas pilnai pritaikytas. Tik susiduriu su viena problema - susisiekimas viešuoju transportu...” Antros grupės informantai nesusiduria su labai dideliomis problemomis, jie labiau yra savarankiškesni, tačiau mano, kad kiekvieną aukštoji mokykla turi būti pilnai pritaikyta, nes jie patys studijuotų tokiame universitete kuriame viskas yra o ne kur dar tik planuojama įrengti.



12 lentelė. Profesionalų nuomonė „Aukštojo mokslo aplinka „Focus“ grupėse (3,4)

Siužetinė linija	Gretutinė siužetinė linija	„Focus“ grupė	Prasminis vienetas
Aukštojo mokslo socialinė aplinka	Pastatų pritaikomumas	3gr. studentų atstovybė	<...> <i>“Studentų atstovybė nėra pritaikyta... neįgalieji turintys judėjimo negalia negali patekti... Centriniai rūmai sąlyginai pritaikyti, įvažiuoti galima iš kiemo pusės su padedančiojo pagalba...”</i>
		4gr. neįgaliųjų departamentai	<...> <i>“ Kas liečia judėjimo negalia, universitetas yra pritaikytas, yra tik vienas fakultetas kuriame nėra lifto bet yra kopiklis... Tačiau planas yra įrengti, kai bus galimybė finansiškai...”</i>
	Auditorijų pritaikomumas	3gr. studentų atstovybė	<...> <i>“universitetas turi mobilius stalus ir kėdes, kurie gali būti pritaikyti ko ne visose auditorijose... šiuo metu turime studentų judančius vėžimėliuose, tai stalai yra atnešami į tą auditorija kur jiems vyksta paskaita... Problemos yra su laboratorijom kur yra sudėtinga pritaikyti...”</i>
		4gr. neįgaliųjų departamentai	<...> “ “
	Specialių techninių priemonių pritaikomumas	4gr. neįgaliųjų departamentai	<...> <i>“Kadangi šiuo metu neturime tokių studentų kurie turėtų visišką klausos ar regos negalią, turime kurie turi dalinę klausos negalią... ir jie neturi tam tikro poreikio kad būtų gestų kalbos vertėjas... turime įranga- vidinio ryšio skaitmeninė sistema, kuri leidžia studentui sėdėti auditorijos gale ir girdėti dėstytoją... Kadangi nėra tokių studentų kad turėtų visišką klausos ar regos negalia tai neturime tokios įrangos..”</i>

Šaltinis: sudaryta autorių remiantis atliko tyrimo duomenimis.

Trečios ir ketvirtos grupės specialistai dvylikta lentelė, mano, kad jų universitetas yra pakankamai pritaikytas, yra laisvalaikio zonos, įvažiavimai, keltuvai, o jei iškyla problema, ją stengiasi kaip galima greičiau išspręsti. Vienos iš informantas nuomonė - „ Pritaikomumas, ir problemų sprendimas visada remiasi į lėšas, todėl taip ilgai užtrunka šis procesas...”.

Apibendrinant galime sakyti, kad didieji universitetai yra pilnai pritaikyti, tačiau reikėtų nepamiršti ir mažesnių mokslo įstaigų. Taip pat reikėtų universitetus ruošti iš anksto, kad nesvarbu kokią negalią turintis studentas, atėjęs galėtų iškart studijuoti, o ne jaustis išskirtiniu ir laukti kol bus pritaikytos sąlygos.

### Siužetinės linijos: „Dalyvavimas akademinėje bendruomenėje“ interpretacija

Analizuojant mokslinę literatūrą (Petukienė ir kiti, 2007; Ruškus, Mažeikis, 2007; Ruškus, Daugėla ir kiti, 2007; Ruškus, 2008; Tijūnaitienė, 2008; Zaleckienė, 2006) nustatyta pagrindinė sąlyga individo veiklai, kurią galima būtų priskirti socialiniam dalyvavimui. Kad veiklą būtų galima vardinti kaip socialinį dalyvavimą, reikia, kad ji būtų savanoriška ir vykdoma bendruomenėje. Dalyvavimas turi teikti naudą ir bendruomenei ir pačiam dalyviui. Aukštoji mokykla yra švietimo institucija kuria sudaro – dėstytojai, studentai, administracija, aptarnaujantis personalas ( žr. 13 lentelė).

13 lentelė. „Dalyvavimas akademinėje bendruomenėje „Focus“ grupėse(1,2)

Siužetinė linija	Gretutinė siužetinė linija	„Focus“ grupė	Prasminis vienetas
Dalyvavimas akademinėje bendruomenėje	Įsitraukimas į akademinę bendruomenę	1gr studijuojantys studentai	<...> <i>“Negalė man ne kliūtis, einu ir siekiu visko ko noriu ir ko man reikia, dalyvauju kur tik galiu, mane visi draugiškai priima, kartu sprendžiame problemas ir teikiame pasiūlymus”</i>
		2gr Absolventai	<...> <i>“Mielai prisimenu savo studijų metus, universitetas man davė daug, esu labai aktyvus žmogus, ir dalyvavimas akademinėje bendruomenėje mane dar labiau pastūmėjo eiti pirmyn, dabar ir aš stengiuosi paskatinti kitus, mielai patariu ir skatinu nepasiduoti kad pasiektum tai ko nori”</i>

Šaltinis: sudaryta autorių remiantis atliko tyrimo duomenimis.

Informantų nuomone, dalyvavimas akademinėje bendruomenėje yra labai svarbus, gali pasisakyti savo nuomone, problemas, ieškoti problemų sprendimo. Tik tokiu būdu gali tapti kaip visi ir nesijausi kitokiu Bet ir vėl tai galima padaryti tik studijuojant aukštosiose mokyklose, nes kitur tavo žodis nėra išgirstas teigia vienas iš informantų. „Turi labai daug žinoti ir pažinoti norint, kad kas nors atsilieptų į tavo šauksmą”.

### Siužetinės linijos: „Kliūtys su kuriomis susiduria neįgalūs studentai aukštojoje mokykloje“ interpretacija

Neįgalieji aukštuosiuose mokyklose vis dar susiduria su tam tikromis kliūtimis, todėl norint, kad neįgalieji nejaustu atskirties ir būtų pilnaverčiai asmenys, galintys savimi pasirūpinti reikia kliūtis šalinti. Todėl apžvelgsime kokios kliūtys vis dar neleidžia neįgaliajam jaustis visaverčiu( žr. 14 lentelė).

14 lentelė. „Kliūtys su kuriomis susiduria neįgalūs studentai aukštojoje mokykloje „Focus“ grupėse(1,2)

Siužetinė linija	Gretutinė siužetinė linija	„Focus“ grupė	Prasminis vienetas
<b>Kliūtys su kuriomis susiduria neįgalūs studentai aukštojoje mokykloje</b>	Tvarkaraščio ir atsiskaitymų pritaikymas lanksčiu grafiku ir patogiu būdu	2gr. Absolventai	<...>” Dėl tvarkaraščio problemų neturėjau... egzaminų atsiskaitymas būdavo sudėtingesnis, dėstytojai neleidžia naudotis papildomu priemonių, arba nesilaikydavo savo žodžio... “
	Kliūtys studentų akimis	1gr. Studijuojantys studentai	<...>“Ruošiantis studijuoti, su tėvais aplankėme nemažai universitetų, norėjome arčiau namų, tačiau apsilankius keliuose universitetuose nusprendėme pasirinkti kur jau yra priemonės tiek judėjimo negalia turintiems studentams tiek klausos ar regos negalia turintiems, atrodė saugesnis patikimesnis universitetas... nors universitetai sakė, kad būtų galima kažką pritaikyti pagal mano negalią, tačiau mes nusprendėme nelaukti ir pasirinkti kur matome geriausias sąlygas “
		2gr. Absolventai	<...>“ Man kaip turinčiam regos negalia patogiau atsiskaityti būtų žodžiu, arba kompiuteriu, nes kitaip turiu nusiskenuoti tekstą, kas užima laiko, mano pagrindiniai naudojami įrankiai kompiuteris, diktafonas ir skeneris, kadangi kompiuteri valdau kaip sveikas žmogus rašiklį, man būtų labiau patogiu atsiskaityti naudojant kompiuteri “

Šaltinis: sudaryta autorių remiantis atliko tyrimo duomenimis.

Pirmos ir antros grupės informantų pasisakymai siejami jau su aukščiau nagrinėtom siužetinėmis linijomis. Bet informantai mano, kad tai nėra neišsprendžiamos problemos ir laikui bėgant viskas bus išspręsta ir atsižvelgta į jų prašymus, tik reikia „...eiti ir kuo dažniau prašyti..”. Informantas žino, kad yra nepamiršti, ir juokdamiesi sako, kad jie patys apie save primena, neleidžia pamiršti, galbūt dėl kai kurių atkaklumo ir drąsumo ir vyksta permainos.

15 lentelė. Profesionalų nuomonė „kliūtys su kuriomis susiduria neįgalūs studentai aukštajame moksle „Focus“ grupėse (3,4)

Siužetinė linija	Gretutinė siužetinė linija	„Focus“ grupė	Prasminis vienetas
<b>Kliūtys su kuriomis susiduria neįgalūs studentai aukštojoje mokykloje</b>	Tvarkaraščio ir atsiskaitymų pritaikymas lanksčiu grafiku ir patogiu būdu	4gr .neįgaliųjų departamentas	<...> “Kas liečia tvarkaraštį ir atsiskaitymus, studentai nesikreipia, kad jiems kyla problemų, tad negaliu nieko pakomentuoti, gal būt studentai su dėstytojais susitaria patys...”
	Kliūtys specialistų akimis	3gr Studentų atstovybės	<...> “ Problema visada atsiranda, bet šiuo metu nėra tokių problemų kurių nebūtų galima išspręsti, jei koks studentas pasiskundžia kad jam nėra pritaikyta kokia auditorija iškart yra pakeičiama paskaitų vieta...”
		4gr. neįgaliųjų departamentas	<...> “ Didžiausia problema, kad trūksta lėšų, dar ką būtų galima traktuoti kaip problemą, tai neįgaliųjų atvykimas į fakultetą, ir nuvykimas iki kito fakulteto...”

Trečios ir ketvirtos (15 lentelė) grupės specialistai dėl tvarkaraščio lankstumo nemato problemų, nesikreipia nei studentai ir patys mano, kad tai „...neturėtų būti problema, nes su dėstytojais tikrai įmanoma susitarti”.

Profesionalai teigia, kad jų universitetuose didelių kliūčių nėra, o jei ir atsiranda jas stengiamasi pašalinti. Vienos iš informantės matoma problema tai viešasis transportas, tačiau jie turi sprendimą tai – socialinis taksi. Informantė džiaugiasi, kad neužilgo bus pristatytas ir Kaune.,... Šiuo metu socialinis taksi yra Vilniuje ir Klaipėdoje, taiga labai džiaugiamės, kad ir mūsų studentai galės tuo pasinaudoti, manau atsiras tikrai nevienas kuris juo važinės, toki taksi studentai galės užsisakyti prisiregistravę prie socialinio taksi elektroninės sistemos...”

Šia paslauga rūpinasi socialinės nacionalinis integracijos institutas, kurio vadovas yra Arūnas Survila. Arūnas mano, kad šiuo taksi naudosis ir atvykę svečiai, bus galima sutarti, kad neįgalų asmenį bus galima paimti iš autobuso stoties ar traukinių. Žinoma neregistruotiems asmenims toks pasivažinėjimas kainuos šiek tiek brangiau nei registruotam, bet į mokesčių įeis ir asistento pagalba.

Apibendrinant matome kad pirmos-antros ir trečios-ketvirtos grupės nuomonė sutampa, ir jau yra imtasi priemonių problemoms šalinti. Nacionalinio socialinės integracijos instituto programų vadovas sako, kad stengiamasi kuo geriau prisitaikyti prie žmonių poreikių, būti lankstūs – valstybinės tarnybos paslaugas teikia tik darbo metu, o socialinį taksi galima išsikviesti ir savaitgalį, anksti ryte ar vakare (Arūnas Survila, 2015).

## IŠVADOS

1. Kad būtų efektyvus politikos įgyvendinimas, turi būti suformuluoti aiškūs, nuoseklūs politikos tikslai ir uždaviniai. Taip pat turi būti tinkama priežastinė teorija, kuria grindžiamos pasirinktos politikos priemonės ir kuri priklauso nuo ekonominės, socialinės, kultūrinės aplinkos bei ideologijos. Ši teorija turi susieti viešosios politikos tikslus, uždavinius ir priemones jiems pasiekti. Tačiau norint įvertinti politikos įgyvendinimą ne visada užtenka tikslų ir uždavinių todėl vertinant politiko įgyvendinimo veiksmingumą reikia atsižvelgti į politikos naudos gavėjus.

2. Plačiausias teritorinis mastas apimantis politikos įgyvendinimą yra tarptautinė politika, kuri apima nuo kelių iki keliolikos valstybių teritorijas, kuriose yra įgyvendinama bendra politika atitinkamoje srityje. Tarptautinis dokumentas vienas svarbiausių dokumentų - Neįgaliųjų teisių konvencija. Tai pirmasis dokumentas įtvirtinęs „negalės“ terminą teisės aktuose. Europos Sąjunga savo kompetencijos ribose turi užtikrinti, jog visi Europos Sąjungos lygmens teisės aktai, strategijos ir programos atitiktų Neįgaliųjų teisių konvencijos nuostatas.

3. Priimtame Lietuvos Respublikos Aukštojo mokslo įstatyme tarp diskriminacijos pagrindų neįgalumas nėra išskiriamas kaip atskira socialinė kategorija, o kaip tik neįgalumas yra minimas. Vykdam šią politiką bus pasiekiami geresni rezultatai plėtojant švitimo programą, užimtumą, lygias teises ir diskriminaciją. Asmenys turintys specialių poreikių galės įgyti išsilavinimą ir bus didesnės galimybės įsidarbinimo srityje.

4. Politika apima strategines studijų programas, kurios yra siejamos su institucijų tobulėjimu ir veiklos tikslingumo didinimu. Aukštosios mokyklos, norėdamos sukurti savo gerą įvaizdį, sudaro palankias sąlygas ir yra priimami lankstūs sprendimai dėl paskaitų lankymo ir darbų pateikimo formų kaip: stovėjimo aikštelės neįgaliųjų transportui, pritaikyto įvažiavimo į pastatus ir panašiai. Iš atlikto tyrimo matyti, kad nepilnai įgyvendinamas neįgaliųjų integravimas į aukštąjį mokslą. Ilgą laiką yra stengiamasi užtikrinti prieinamumo sąlygas. Kad vyktų greitesnis politikos įgyvendinimas gerinant neįgaliųjų sąlygas, reikėtų nustatyti konkrečias datas ir reikalavimus jiems įgyvendinti.

## **REKOMENDACIJOS**

Atlikus tyrimą kaip gerinti neįgaliųjų integracija į aukštąjį mokslą politikos atžvilgiu, sukurtos rekomendacijos neįgaliesiems studentams, aukštųjų mokyklų personalui ir švietimo politikams.

### **Neįgaliesiems studentams**

- Prieš stojant į aukštąją mokyklą, išsiaiškinti konkrečią informaciją apie specialių poreikių pritaikomumą neįgaliojo turimai negaliai. Taip pat, kad nesijaustų apgauti apsilankyti auštojoje mokykloje ir įsitikinti, kad jam bus suteiktos reikalingos sąlygos. Kilusius klausimus išsiaiškinti su atsakingu asmeniu.
- Studijų procese siekti, kad būtų laikomasi visų sąlygų susijusių su aukštuoju mokslu ir negalia pagal Jungtinių tautų neįgaliųjų teisių konvencija.
- Aktyviai dalyvauti akademinėje bendruomenėje ir skatinti kitus, išsakyti studijų metu kylančias problemas, pasiūlyti sprendimo būdą.

### **Aukštųjų mokyklų personalui**

- Didinti bendradarbiavimą su kitomis aukštosiomis mokyklomis ir kitomis organizacijomis gerinant studijų kokybę. Stiprinti neįgaliųjų pritraukimą į aukštąsias mokyklas. Viešinti informaciją apie universitetų prieinamumą bei jų sėkmės istorijas.
- Atsižvelgiant į skirtingas negalia turinčių asmenų poreikius, kurti lankstesnį studijų organizavimo procesą, kad studentams turintiems įvairių negalią būtų pritaikytas atsiskaitymas jam patogiu būdu.
- Aukštuosiuose mokyklose kuriuose nėra didelio pritaikomumo skirti pagalbinius asmenius kurie padėtų neįgaliajam patekti į patalpas ar pagelbėti kitais klausimais. Iš anksto kurti kuo didesnę prieinamumą bet kokią negalią turinčiam studentui.
- Didinti aukštųjų mokyklų plėtros strategija, kur būtų numatytas studijų prieinamumo neįgaliesiems prioritetas.

### **Švietimo politikams**

- Sukurti planą kaip gerinti neįgaliųjų prieinamumą Lietuvos aukštosiose mokyklose, kuriuose būtų nustatytos konkrečios datos reikalavimams įgyvendinti.
- Spręsti neįgaliųjų registravimo klausimą. Vykdyti pastovia situacijos stebėseną išsiaiškinant jų poreikius. Formuoti aukštojo mokslo neįgaliesiems prieinamumo gerinimo gaires.
- Įvardinti kokie turi būti studijų sąlygų sudarymo neįgaliesiems standartai.

## LITERATŪRA

1. Ambrulaitis, J. (2001). *Aukštojo mokslo sistemos ir didaktika: konferencijos ir pranešimų medžiaga*. Kaunas: Kauno technologijos universitetas.
2. Baranauskienė, I., Ruškus J. (2004). *Neigaliųjų dalyvavimas darbo rinkoje: profesinio rengimo ir profesinės adaptacijos sąveika. Monografija*. Šiauliai: Šiaulių universiteto leidykla.
3. Dewey, J. (1927). [The Public and Its Problems](http://gregperreault.com/dewey-j-1927-the-public-and-its-problems/). [žiūrėta 2015-03-21]. Prieiga per internetą: <<http://gregperreault.com/dewey-j-1927-the-public-and-its-problems/>>.
4. Dromantienė, L. (2005). *Europos sąjungos socialinė neigaliųjų politika: Žmogiškųjų išteklių diskursas*. Vilnius: MRU Socialinio ir darbo fakultetas Socialinės politikos katedra.
5. Dromantienė, L. (2008) *Socialinės Europos kūrimas: monografija*. Vilnius: Mykolo Romerio universiteto Leidybos centras, p. 32.
6. Krikščiūnas, A. (Sud.) (2002). *Reabilitacijos metodų ir priemonių efektyvumas: Lietuvos reabilitologų asociacijos konferencijos medžiaga*. Kaunas: Naujasis lankas.
7. Lietuvos Respublikos konvencija dėl profesinio orientavimo ir profesinio rengimo ugdant žmogaus išgales *Žin.* 1996., Nr. 30-741.
8. Lietuvos Respublikos Socialinė apsaugos ir darbo ministerija dėl specialiųjų poreikių nustatymo [žiūrėta 2015-03-01]. Prieiga per internetą <Lietuvos Respublikos Socialinė apsaugos ir darbo ministerija>.
9. Lietuvos Respublikos Socialinė apsaugos ir darbo ministerija, Neigaliųjų socialinės integracijos įstatymo pagrindinės nuostatos [žiūrėta 2015-02-22]. Prieiga per internetą: <<http://www.socmin.lt/lt/socialine-integracija/neigaliuju-socialine-integracija/apie-neigaliuju-socialines-y3hm.html>>.
10. Lietuvos Respublikos Socialinė apsaugos ir darbo ministerija, Seimas priėmė įstatymą Nr. XI-854 Neigaliųjų teisių konvencija. [žiūrėta 2015-04-11]. Prieiga per internetą: <<http://www.socmin.lt/lt/socialine-integracija/neigaliuju-teisiu-konvencija.html>>.
11. Lietuvos Respublikos Socialinė apsaugos ir darbo ministerija. Įstaigos įgyvendinančios žmonių su negalia socialinę integraciją [žiūrėta 2015-03-06]. Prieiga per internetą: <<http://www.socmin.lt/lt/socialine-integracija/neigaliuju-socialine-integracija/istaigos-igyvendinancios-zmoniu-fjb7.html>>.
12. Lietuvos Respublikos Socialinė apsaugos ir darbo ministerija. Lygios galimybės. [žiūrėta 2015-03-17]. Prieiga per internetą < <http://www.socmin.lt/lt/socialine-integracija/lygios-galimybes-1490.html>>.

13. Lietuvos Respublikos Socialinė apsaugos ir darbo ministerija. Neįgaliųjų teisių konvencija, [žiūrėta 2015-04-11]. Prieiga per internetą:  
<[http://www.socmin.lt/public/uploads/1318\\_neigaliuju-teisiu-konvencija-lt200911061.pdf](http://www.socmin.lt/public/uploads/1318_neigaliuju-teisiu-konvencija-lt200911061.pdf)>.
14. Lietuvos Respublikos Švietimo ir mokslo ministerija (2007). Neįgaliųjų registravimo statistiniai duomenys. [žiūrėta 2015-02-01]. Prieiga per internetą:  
<[http://vddb.laba.lt/fedora/get/LT-eLABa-0001:E.02~2010~D\\_20100713\\_112640-08048/DS.005.0.02.ETD](http://vddb.laba.lt/fedora/get/LT-eLABa-0001:E.02~2010~D_20100713_112640-08048/DS.005.0.02.ETD)>.
15. Lietuvos Respublikos Švietimo ir mokslo ministerija (2007). Specialių poreikių turinčių asmenų mokymosi aprėptis. [žiūrėta 2015-03-22]. Prieiga per internetą
16. Lindblom Ch. E., Woodhouse E. J. (1993). *The Policy-Making Process*. – Englewood Cliffs, New Jersey: Prentice Hall, p. 33.
17. Mokslo ir studijų stebėsenos centras (MOSTA) (2014). Vilnius: Duomenys apie aukštąsias mokyklas, p. 161-162.
18. Mokslo ir studijų stebėsenos centras (MOSTA) (2014). Vilnius, Gyvenimo sąlygos, p. 99.
19. Muceniekas, G. (2003). *Negalės etiketas: bendravimas su žmonėmis, turinčiais negalę*. Vilnius: Negalės informacijos ir konsultavimo biuras.
20. Neįgalieji universitete (2015). [žiūrėta 2015-04-11]. Prieiga per internetą:  
<<http://www.vdu.lt/lt/?s=neigalieji>>.
21. Neįgaliųjų integracija į visuomenę (2015). [žiūrėta 2015-01-20]. Prieiga per internetą:  
<[https://www.mruni.eu/mru\\_lt\\_dokumentai/katedros/socialinio\\_darbo\\_katedra/Programos/neigaliuju\\_konspektas.doc](https://www.mruni.eu/mru_lt_dokumentai/katedros/socialinio_darbo_katedra/Programos/neigaliuju_konspektas.doc)>.
22. Neįgaliųjų įsidarbinimo ir mokslo galimybės Lietuvoje (2007). [žiūrėta 2015-02-01]. Prieiga per internetą:  
<<https://www.google.lt/url?sa=t&rct=j&q=&esrc=s&source=web&cd=1&cad=rja&uact=8&ved=0CB8QFjAA&url=http%3A%2F%2Fwww.lygybe.lt%2Fdownload%2F132%2Fnegalia.pdf&ei=h1JkVdOCG8mssAG1-oDQAg&usg=AFQjCNFpI5R14FZyM45CrXBwU4Eigipleg&sig2=F3tgNzjh8Kno8AIE0bOKgg&bvm=bv.93990622,d.bGg>>.
23. Neįgaliųjų reikalų departamentas prie socialinės apsaugos ir darbo ministerijos dėl programos įgyvendinimo [žiūrėta 2015-04-11]. Prieiga per internetą: <<http://www.ndt.lt/nacionaline-programa/>>.
24. Neįgaliųjų studentų apgyvendinimas universitete (2015). [žiūrėta 2015-04-20]. Prieiga per internetą: <<http://www.vdu.lt/lt/studijos/apie-studijas-vdu/studiju-salygos-ir-aplinka/bendrabuciai/>>.



25. Neįgaliųjų studentų apgyvendinimas universitete (2015). [žiūrėta 2015-04-20], Prieiga per internetą: < <http://bendrabuciai.ktu.edu/bendrabuciai/priemimo-ir-apyvendinimo-tvarka.html>>.
26. Neįgaliųjų studentų apgyvendinimas universitete (2015). [žiūrėta 2015-04-20]. Prieiga per internetą: < <http://www.su.lt/stojantiesiems/studiju-salygos/12058-u-bendrabuciai> >.
27. Parama ir lengvatos neįgaliesiems (2015). [žiūrėta 2015-05-03] Prieiga per internetą: <<http://ktusa.lt/mokslas-ir-studijos/neigaliesiems/>>.
28. Parsons, D. W. (2001). *Viešoji politika: politikos ir analizės teorijos ir praktikos įvadas*. Vilnius: Eurigmas.
29. Pastatų prieinamumas neįgaliajam (2015). [žiūrėta 2015-03-27]. Prieiga per internetą: <[http://www.beslenksciu.lt/wp-content/uploads/2014/09/su\\_pastatu\\_pritaikomumas.pdf](http://www.beslenksciu.lt/wp-content/uploads/2014/09/su_pastatu_pritaikomumas.pdf)>.
30. Raudeliūnaitė, R. (2005). *Neįgaliųjų politika ir galimybės Europos Sąjungoje*. Vilnius: Mykolo Romerio universiteto Leidybos centras.
31. Ruškus J., Mažeikis, G. (2007). *Neįgalumas ir socialinis dalyvavimas. Kritinė patirties ir galimybių Lietuvoje refleksija*. Šiauliai.
32. Ruškus, J. (2002). *Negalės fenomenas*. Šiauliai: Šiaulių universiteto leidykla.
33. Ruškus, J. (2007). *Neįgaliųjų ir kitų atskirties grupių socialinio dalyvavimo konstravimas: habilitacijos procedūrai teikiamų mokslo darbų apžvalga: socialiniai mokslai, edukologija*. Kaunas: Vytauto Didžiojo universiteto leidykla.
34. Segalovičius, A. (2007). Specialiųjų poreikių turinčių asmenų mokymosi aprėptis. [žiūrėta 2015-04-11]. Prieiga per internetą: <[http://www.smm.lt/uploads/documents/kiti/spec\\_poreikiai\\_smm\\_07.pdf](http://www.smm.lt/uploads/documents/kiti/spec_poreikiai_smm_07.pdf)>.
35. Studentams su specialiais poreikiais atviros tik ketvirtadalis aukštųjų (2013). [žiūrėta 2015-02-12] Prieiga per internetą: <<http://lss.lt/studentams-su-specialiais-poreikiais-atviros-tik-ketvirtadalis-aukstuju/>>.
36. Studijų galimybės (2015). [žiūrėta 2015-03-26] Prieiga per internetą: <<http://ktu.edu/lt/studentams>>.
37. Šėporaitytė, D., Tereškinas, A. (2007). *Neįgaliųjų įsidarbinimo ir mokslo galimybės Lietuvoje. Tyrimo ataskaita*. [žiūrėta 2015-02-20]. Prieiga per internetą: <<http://www.lygybe.lt/download/132/negalia.pdf>>.
38. Tyrimo „NEĮGALIEJI AUKŠTAJAME MOKSLE 2012-2013“ ataskaita (2013). [žiūrėta 2015-04-12]. Prieiga per internetą: <[http://lss.lt/wp-content/uploads/2013/01/studentai-su-spec-poreikiais-2012\\_13-ataskaita.doc](http://lss.lt/wp-content/uploads/2013/01/studentai-su-spec-poreikiais-2012_13-ataskaita.doc)>.
39. Universiteto prieinamumas [žiūrėta 2015-02-12] Prieiga per internetą: <<http://ktusa.lt/mokslas-ir-studijos/neigaliesiems/>>.

40. Ham, Ch., Hill, M. (1993). *The Policy Process in the Modern Capitalist State*. London: Harvester Wheatsheaf. p. 98.
41. Varžinskienė, L. (2003). *Negalios istorija. Socialiniai neigalumo aspektai: žmogui reikia žmogaus*. Kaunas: Vytauto Didžiojo universiteto leidykla.
42. Verschoor, R., Ruškus, J. (2012). Neigaliesiems draugiškas universitetas. [žiūrėta 2015-04-12]. Prieiga per internetą: < <http://www.vdu.lt/lt/studijos/apie-studijas-vdu/studiju-salygos-ir-aplinka/neigaliesiems-draugiskas-universitetas/>>.
43. Vilpišauskas, R., Nakrošis, V. (2003), *Politikos įgyvendinimas Lietuvoje ir Europos Sąjungos įtaka*. Vilnius: Eurigmas.
44. Vytauto didžiojo universiteto prieinamumas neigaliajam [žiūrėta 2015-04-12]. Prieiga per internetą:  
<[https://www.google.lt/url?sa=t&rct=j&q=&esrc=s&source=web&cd=3&cad=rja&uact=8&ved=0CCsQFjAC&url=http%3A%2F%2Fwww.old.lss.lt%2Fdokumentai%2Fleidiniai-tyrimai-94%2FIt%2Fneigaliujuintegracijav3-pdf-671.html&ei=hVdkVY-tL8KvsQGyyYL4AQ&usg=AFQjCNHv3mmavQpYyBuN979kHyLKCqQF3w&sig2=cgB-v\\_HSXz4qWntwMJ6zGA&bvm=bv.93990622,d.bGg](https://www.google.lt/url?sa=t&rct=j&q=&esrc=s&source=web&cd=3&cad=rja&uact=8&ved=0CCsQFjAC&url=http%3A%2F%2Fwww.old.lss.lt%2Fdokumentai%2Fleidiniai-tyrimai-94%2FIt%2Fneigaliujuintegracijav3-pdf-671.html&ei=hVdkVY-tL8KvsQGyyYL4AQ&usg=AFQjCNHv3mmavQpYyBuN979kHyLKCqQF3w&sig2=cgB-v_HSXz4qWntwMJ6zGA&bvm=bv.93990622,d.bGg)>.

## PRIEDAI

**1 PRIEDAS.** KTU pastatų prieinamumo lentelė

<b>Cheminės technologijos fakultetas</b> (Radvilėnų pl. 19)	Neįgalieji gali laisvai patekti į auditorijas, tačiau jose neįrengtos specialios vietos	Iš dalies pritaikyta	Pandusas Plačios varstomos durys Liftas Tualetai neįgaliesiems
<b>Elektros ir elektronikos fakultetas</b> <b>Statybos ir architektūros fakultetas</b> (Studentų g. 48)	Neįgalieji gali laisvai patekti į auditorijas, tačiau jose neįrengtos specialios vietos	Planuojama pritaikyti judėjimo negalią turintiems asmenims	Keltuvas
<b>Informacinių technologijų departamentas</b> (Studentų g. 48A)	Neįgalieji gali laisvai patekti į auditorijas, tačiau jose neįrengtos specialios vietos	-	Pandusai Keltuvas Tualetai neįgaliesiems
<b>Informatikos fakultetas</b> <b>Matematikos ir gamtos mokslų fakultetas</b> (Studentų g. 50)	Neįgalieji gali laisvai patekti į auditorijas, tačiau jose neįrengtos specialios vietos	Pritaikyta	Pandusas Keltuvas Liftas Tualetai neįgaliesiems
<b>Mechanikos inžinerijos ir dizaino fakultetas</b> (Studentų g. 56)	Neįgalieji gali laisvai patekti į pirmo aukšto auditorijas, tačiau jose neįrengtos specialios	Iš dalies pritaikyta	Pandusas (galima patekti tik į pastato

	vietos		pirma aukštą)
<b>KTU Studentų laisvalaikio centras</b> (Studentų g. 69)	Neįgalieji gali laisvai patekti į kiekvieną patalpą	-	Pandusas
<b>Socialinių, humanitarinių mokslų ir menų fakultetas</b> (A. Mickevičius g. 37)	Neįgalieji gali laisvai patekti į auditorijas, tačiau jose neįrengto specialios vietos	-	Keltuvas Tualetai neįgaliesiems
<b>Ekonomikos ir verslo fakultetas</b> (K. Donelaičio g. 20)	Neįgalieji gali laisvai patekti į auditorijas, tačiau jose neįrengtos specialios vietos	Pritaikyta	Pandusas Keltuvas Liftas Tualetai neįgaliesiems
<b>KTU III rūmai</b> <b>KTU Kultūros centras</b> (Laisvės al. 13)	Neįgalieji gali laisvai patekti į auditorijas, tačiau jose neįrengtos specialios vietos	-	Trapas Liftas Tualetai neįgaliesiems
<b>Panevėžio technologijų ir verslo fakultetas</b> (Nemuno g. 33, Panevėžys)	Planuojama pritaikyti judėjimo negalią turinties asmenims	Planuojama pritaikyti judėjimo negalią turintiems asmenims. Motorikos sutrikimai. Įrengta darbo vieta: specializuota kėdė, specializuotas stalas	Pandusas