

KAUNO TECHNOLOGIJOS UNIVERSITETAS
SOCIALINIŲ, HUMANITARINIŲ MOKSLŲ IR MENŲ FAKULTETAS
VIEŠOSIOS POLITIKOS IR ADMINISTRAVIMO INSTITUTAS

Juozas Rožė

**KAUNO MIESTO ŠVIETIMO ĮSTAIGŲ INFRASTRUKTŪROS VYSTYMO
ANALIZĖ**

Magistro darbas

Darbo vadovas
doc. dr. Irena Luobikienė

KAUNAS 2015

KAUNO TECHNOLOGIJOS UNIVERSITETAS
SOCIALINIŲ, HUMANITARINIŲ MOKSLŲ IR MENŲ FAKULTETAS
VIEŠOSIOS POLITIKOS IR ADMINISTRAVIMO INSTITUTAS

**KAUNO MIESTO ŠVIETIMO ĮSTAIGŲ INFRASTRUKTŪROS VYSTYMO
ANALIZĖ**

Miestų ir regionų vystymo magistro darbas
Studijų programa 621S33001

Darbo vadovas

(parašas)

doc. dr. Irena Luobikienė
2015-05-25

Recenzentas

(parašas)

Prof. Gediminas Merkys

Atliko

(parašas)

SMTV-3/1 gr. stud.
Juozas Rožė
el. paštas:
juozas.roze@gmail.com
2015-05-25

KAUNAS 2015

PATVIRTINIMAS APIE MAGISTRO BAIGIAMOJO DARBO SAVARANKIŠKUMĄ

Patvirtinu, kad parengtas **magistro darbas**

Kauno miesto švietimo įstaigų infrastruktūros vystymo analizė

(įrašyti pavadinimą)

- atliktas savarankiškai ir jo dalys arba visas darbas nėra nukopijuotas nuo kitų autorių darbų;
- nebuvo pateiktas atsiskaitymui šiame ar kitame KTU fakultete arba kitoje aukštojoje mokykloje;
- pateiktos nuorodos į visus kitų autorių darbus, kurių medžiaga pasinaudota.

Vardas, pavardė

Parašas

Data

TURINYS

SANTRAUKA	5
SUMMARY	6
IVADAS	7
1. ĮSTAIGŲ INFRASTRUKTŪROS VYSTYMAS TEORINIŲ ASPEKTU	9
1.1. Infrastruktūra strateginiu aspektu	9
1.2. Organizacijų vidinės ir išorinės aplinkos įtaka infrastruktūrai	15
1.3. Žmogiškieji ištekliai infrastruktūros vystyme	18
2. ŠVIETIMO ĮSTAIGŲ INFRASTRUKTŪROS VYSTYMOTĖISINIS REGLAMENTAVIMAS	21
3. ŠVIETIMO ĮSTAIGŲ INFRASTRUKTŪROS VYSTYMO TYRIMO METODIKA IR REZULTATAI	24
3.1. Tyrimo metodika	24
3.2. Kauno miesto švietimo įstaigų būklės analizė	29
3.3. Tyrimo rezultatų analizė	32
IŠVADOS	53
REKOMENDACIJOS	55
LITERATŪRA	56
PRIEDAI	60

Rožė J., *Kauno miesto švietimo įstaigų infrastruktūros vystymo analizė. Miestų ir regionų vystymo magistro darbas*. Studijų programa 621S33001. Mokslinis vadovas doc. dr. Irena Luobikienė. Kaunas. Kauno technologijos universitetas, Socialinių, humanitarinių mokslų ir menų fakultetas, 2015, p. 75.

SANTRAUKA

Kauno miesto švietimo įstaigų infrastruktūros vystymas neatsiejamas jaunimo ugdymosi kokybės, sveikatingumo bei kultūros puoselėjimo veiksnys. Daugelis susiduriame su švietimo įstaigų stadionais, aikštelėmis sportui ir mankštoms, kompiuteriniais tinklais bei įvairiais projektais, kurie įgyvendinami įstaigų infrastruktūros bazėse.

Tyrimo objektas. Kauno miesto švietimo įstaigų infrastruktūros vystymas.

Tyrimo tikslas. Atlikti Kauno miesto švietimo įstaigų infrastruktūros vystymo analizę.

Tyrimo metodai. Mokslinės literatūros analizė, apklausa raštu.

Tyrimo imtis. Anketinėje apklausoje dalyvavo Kauno miesto švietimo įstaigų direktoriaus pavaduotojai ūkio reikalams (47 respondentai) ir Kauno miesto gyventojai (311 respondentų).

Darbo struktūra. Teorinėje darbo dalyje išanalizuota strateginio planavimo įtaka organizacijų vystymuisi, išorinės ir vidinės aplinkos poveikis organizacijoms bei žmogiškųjų išteklių įtaka organizacijų vystymui. Antroje dalyje aptartas švietimo įstaigų teisinis reglamentavimas. Trečioje darbo dalyje pateikta tyrimo metodika, Kauno miesto švietimo įstaigų būklės analizė bei empirinio tyrimo rezultatų analizė.

Svarbiausi tyrimo radiniai pateikti **darbo išvadose**. Rezultatai apibendrina Kauno miesto švietimo įstaigų direktoriaus pavaduotojų ūkio reikalams nuomones apie švietimo įstaigų būklę, infrastruktūros priežiūros ir vystymo gaires. Taip pat - Kauno miesto gyventojų požiūrį apie švietimo įstaigų infrastruktūros bazės prieinamumą, pasirinkimo galimybes, laisvalaikio užimtumą. Direktoriaus pavaduotojų ūkio reikalams požiūriu, švietimo įstaigų infrastruktūros vystymo stiprybės - maža darbuotojų kaita švietimo įstaigose, didelė infrastruktūrą prižiūrinčių darbuotojų patirtis, gerai išvystyta informacinė, komunikacinė ir išmaniųjų technologijų bazė. Silpnybės - Kauno miesto savivaldybės pagalbos stygius, silpna išorinė informacijos sklaida. Kauno miesto gyventojų požiūriu, švietimo įstaigų infrastruktūros vystymui įtakos turi nepakankama komunikacija su švietimo įstaigomis, ne visuomet bendruomenei prieinama įstaigų infrastruktūra. Tyrimo rezultatų pagrindu parengtos švietimo įstaigų infrastruktūros tobulinimo rekomendacijos.

Rožė J., *Analysis of Education Institutions Infrastructure Development in Kaunas City: Urban and regional development master's thesis*. Study programme 621S33001. Supervisor assoc. prof. Irena Luobikienė. Kaunas. Faculty of Social Sciences, Arts and Humanities. Kaunas University of Technology, 2015, p. 75.

SUMMARY

Development of infrastructure of Kaunas city educational institutions is inseparable factor of youth education quality, healthiness and fostering culture. Most of us face with stadia of educational institutions, grounds for sport and exercising, computer networks and different projects that are implemented on infrastructure bases owned by institutions.

The object of the research. Development of infrastructure of Kaunas city educational institutions.

The aim of the research. To perform analysis of development of infrastructure of Kaunas city educational institutions.

Methods of the research. Analysis of scientific literature, questionnaire on paper.

Sample of the research. Deputy directors for economy of Kaunas city educational institutions (47 respondents) and citizens of Kaunas city (311 respondents) participated in the questionnaire.

Structure of the work. The impact of strategical planning to the development of organizations is analysed in the theoretical part as well as the effect of inner and outer environment and influence of human resources to the development of organizations. Legal regulation of educational institutions is discussed in the second part. Methodology of the research, analysis of the state of Kaunas city educational institutions and analysis of the results of empirical research are provided in the third part.

The most important discoveries are presented **in the conclusions of the work**. The results generalize opinions of deputy directors for economy of Kaunas city educational institutions on the state of educational institutions, guides of infrastructure supervision and development. Also, the attitude of Kaunas city citizens on the availability of infrastructure base of educational institutions, possibilities to choose, free time activities is generalized in the results provided. From the point of view of deputy directors for economy, strong points of the development of educational institutions – small change of workers in educational institutions, great experience of workers taking care of infrastructure, well developed basis of information, communication and smart technologies. Weaknesses – the lack of help from Kaunas city municipality, weak outer spread of information. Kaunas city citizens think that the development of infrastructure of educational institutions is influenced by insufficient communication with educational institutions, infrastructure of institutions is not always available to the community. On the basis of results of the research, recommendations for improving infrastructure of educational institutions were prepared.

IVADAS

Daugelis Kauno miesto gyventojų vienaip ar kitaip susiduria su švietimo įstaigų infrastruktūra. Naudojasi švietimo įstaigų stadionais, aikštelėmis sportui ir mankštoms, kompiuteriniais tinklais bei įvairiuose projektuose, daugelio vaikai ir anūkai naudojami sukurta mokyklų infrastruktūra. Galima būtų teigti, kad švietimo infrastruktūra atlieka viešosios infrastruktūros funkcijas, kurios apima įvairias sritis, kaip sveikatingumas, jaunimo užimtumas, kultūros puoselėjimas ir neretai socialinės pagalbos teikėju. Svarbu išnaudoti kuo daugiau įstaigų infrastruktūros potencialo, kuris padėtų jaunajai kartai bei jaunoms šeimoms ugdant atsakingus ir norinčius kurti piliečius.

Temos aktualumas. Kauno švietimo sistema, kaip ir daugelio Lietuvos miestų švietimo įstaigų išgyvena sudėtingą, kupiną nuolatinių pasikeitimų ir begalės įdiegiamų naujovių bei išbandymų laikotarpį. Švietimas, kaip asmenybės ugdymo dalis, užima svarbią padėtį visuomenėje, kurioje nuolatos iškeliama įvairūs klausimai, vyksta diskusijos, priimami sprendimai. Visoje švietimo veiklos visumoje, švietimo infrastruktūra, apima daugelį veiklos krypčių, be kurios negalima įvykdyti valstybės išskeltų strateginių uždavinių, palaikyti tinkamai funkcionuojančios viešosios infrastruktūros.

Nagrinėjant klausimą apie švietimo įstaigų infrastruktūros būklę labai svarbu atkreipti dėmesį į labai senai žinomą ekonomikos apibrėžimą – tai mokslas, padedantis iš visų ribotų išteklių panaudojimo alternatyvų pasirinkti geriausią (R. Sniečka ir kt., 2002, p. 11). Šis apibrėžimas atspindi pagrindines nagrinėjamos temos aktualijas. Beveik visos įstaigos susiduria su pasirinkimo būtinybe, nuolatos trūksta finansavimo, apleista nemažai švietimo įstaigų pastatų, daugelio įstaigų teritorijos infrastruktūra tinkamai nepritaikyta jaunimo užimtumo skatinimui, trūksta lėšų esamiems įrenginiams prižiūrėti. Svarbu paminėti visuomenės požiūrį į “viešąjį” turtą, kuriam trūksta brandos.

Atsižvelgiant į mūsų ūkio problemas ir aktualijas, įstaigoms svarbu ieškoti paramos, bendruomenių pagalbos, įstaigų turtą naudoti kuo racionaliau ir efektyviau. Reikalinga infrastruktūrą pritaikyti miesto gyventojų reikmėms, turi būti pasitelktos valstybės institucijų ir verslo bendruomenės lėšos bei pastangos. Svarbu užtikrinti tinkamą išorinės ir vidinės informacijos skaidą apie infrastruktūros bazės prieinamumą, teikiamas paslaugas, kad daugiau vietos gyventojų –bendruomenės narių galėtų naudotis išvystyta ir tinkamai prižiūrima infrastruktūros baze.

Tyrimo problema – švietimo įstaigų infrastruktūra neatsiejamas nuo jaunimo ugdymosi kokybės, sveikatingumo, estetinės aplinkos, tik visa tai sujungus mes galime pasiekti tinkamų rezultatų, kurie įgalina užduoti klausimą - ar dabartinė Kauno miesto švietimo įstaigų infrastruktūros būklė užtikrina efektyvią švietimo įstaigų veiklą ir bendruomenės poreikius? Didžiausi trūkumai tarp švietimo įstaigų ir miesto bendruomenių yra nesugebėjimas tinkamai ir produktyviai bendrauti, surasti visoms pusėms tinkamiausius sprendimus, sunkus įstaigų finansų valdymas bei iškreipta konkurencija tarp švietimo įstaigų kurios trukdo tinkamai išnaudoti esamą infrastruktūrą. Ar įstaigos suinteresuotos

plačiai dalintis turima įstaigų infrastruktūra, jei neturi tinkamo nuolatinio finansavimo ilgalaikiai infrastruktūros priežiūrai?

Tyrimo objektas – Kauno miesto švietimo įstaigų infrastruktūros vystymas.

Tyrimo tikslas – Atlikti Kauno miesto švietimo įstaigų infrastruktūros vystymo analizę.

Tyrimo tikslui pasiekti keliami uždaviniai:

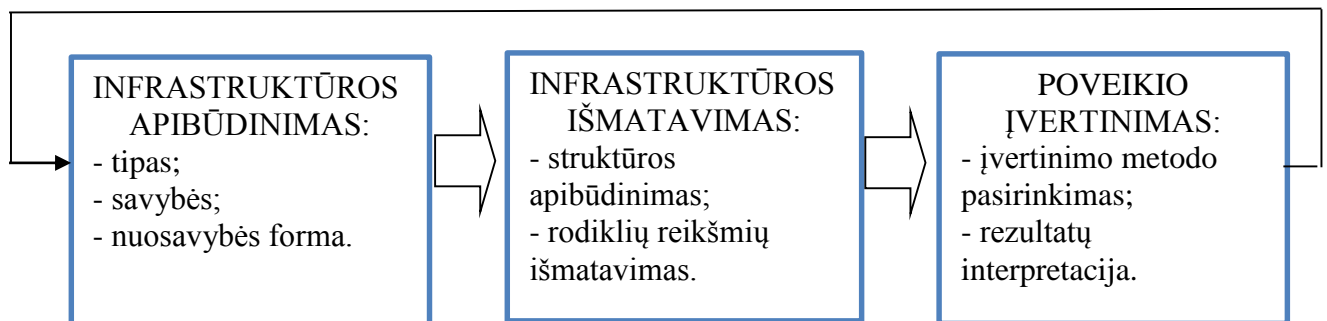
1. Aptarti švietimo įstaigų infrastruktūros vystymą teoriniu aspektu;
2. Aptarti švietimo įstaigų teisinį reglamentavimą;
3. Aptarti Kauno miesto švietimo įstaigų infrastruktūros būklę;
4. Iširti, kaip Kauno miesto švietimo įstaigų infrastruktūrą ir jos vystymo galimybes vertina direktoriaus pavaduotojai ūkio reikalams, dirbantys Kauno miesto švietimo įstaigose ir bendruomenės nariai – vietos gyventojai?
5. Pateikti Kauno miesto švietimo įstaigų infrastruktūros tolesnio vystymo gaires.

1. ĮSTAIGŲ INFRASTRUKTŪROS VYSTYMO ANALIZĖ TEORINIŲ ASPEKTU

1.1. Infrastruktūra strateginiu aspektu

Infrastruktūrą galima apibūdinti kaip ūkio šakų (gamybinių ir negamybinių), dalyvaujančių gamybos procese ir sudarančių sąlygas šiam procesui vykti, kompleksą, taip straipsnyje apibūdino infrastruktūrą V. Sniečka, I. Zykienė (2010, p. 242). W. Buhr (2009) pateikia mokslininko Jochimsen infrastruktūros apibrėžimą, kuriuo teigiama, kad materialinių vertybių visuma, sudaryta iš institucinių ir privačių fondų, realizuoja gražos gavimą, tikslingai paskirstant išteklius (2009, p. 9). Infrastruktūrą techniškiau apibūdina W. Buhr (2009) pateikta, Jochimsen suformuluotas infrastruktūros apibūdinimas, infrastruktūra – tai kareivinės, oro, kelių ir telekomunikacijos įranga, visuomeniniai, prekybos ir privatūs objektai skirti paslaugoms teikti, aplinkos kokybei gerinti (2009, p. 9).

Autoriai V. Sniečka ir I. Zykienė pateikė infrastruktūros poveikio įvertinimo procesą, kuris pavaizduotas 1 pav.



1 pav. Infrastruktūros poveikio įvertinimo proceso loginė seka (2010, p. 242)

Planavimas ir nuolatinė priežiūra turi būti atliekama, jei norima, kad pastatas ir jame esanti įranga atitiktų gyventojų ir standartų keliamus reikalavimus (N. Lepkova, 2012, p. 19).

N. Lepkova pastatų ūkio valdymo strategiją, pateikia, kaip valdymo sprendimų rinkinį, skirtą valdyti įmonės materialinius išteklius, jų įsigijimą, naudojimą ir darbo erdvės perdavimą naudoti (2012, p. 18).

Švietimo įstaigos yra viešojo sektoriaus dalis, kurio darniam vystymui reikalingas strateginis planavimas. Paprasčiau išsireiškiant –ilgalaikis planavimas. Planuojant švietimo įstaigų infrastruktūros panaudojimą, prieinamumą bei plėtrą, reikalinga turėti aiškią strategiją.

Žemiau pateikiami skirtingų autorių strateginiai valdymo apibrėžimai (žr. 1 lentelė).

1 lentelė. **Strateginio valdymo apibrėžimai**

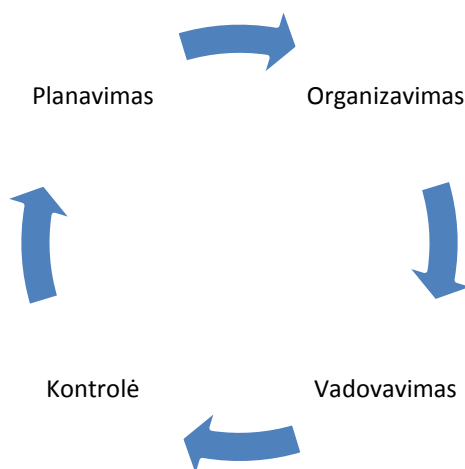
Autorius	Strateginio valdymo apibrėžimas
B. Melnikas, R. Smaliukienė (2007, p. 7)	Strategija – tai valdymo sprendimas (kompleksinis valdymo sprendimas, valdymo sprendimų visuma arba šių sprendimų kompleksas) tam tikros sistemos problemoms spręsti, kokybiniam pačios sistemos pokyčiams skatinti ar padėti jai prisitaikyti prie kokybiškai naujų aplinkos ar kitų sąlygų, numatant dabartinės problemiškos būsenos pokytį – perėjimą į kokybiškai naują būseną, kad nekiltų problemų, būdingų šiai sistemai dabartiniu metu (tokia strategijos samprata reiškia jos, kaip valdymo sprendimo ar sprendimų, orientavimą į dabartinės būsenos kokybinius pokyčius bei į neproblemišką, palyginti su ankstesne, būseną)
A. Vasiliauskas (1998, p. 182)	Strateginis organizacijos valdymas yra nuolatinis, dinaminis ir nuoseklus procesas, kuriuo remiantis organizacija laiku prisitaiko prie išorinės aplinkos pokyčių ir efektyviau išnaudoja savo išteklius
R. Jucevičius, Z. Monkevičienė, E. Rybakovas (2008, p.7)	Strategija - sprendimai, kaip susieti veiklą su jai būtiniais sprendimais

Šaltinis: sudaryta autoriaus.

Tado Sudnicko publikacijoje strateginio plano reikalingumas savivaldybėms pagrįstas keliais veiksniais, kurie labiau tinka subalansuotos plėtros strategijai negu konkurencinei:

- padėti organizacijai organizuoti ir įvykdyti pokyčius;
- pagerinti sprendimų priėmimą;
- padidinti visos organizacijos efektyvumą (2011, p. 108).

B. Melnikas, R. Smaliukienė strateginio valdymo apibrėžimą pateikia, kaip 4 valdymo funkcijų cikliškumą, kurį sudaro planavimas, organizavimas, kontrolė ir vadovavimas. Autorių strateginio valdymo funkcijų cikliškumas pavaizduotas 2 pav.



2 pav. Valdymo funkcijų cikliškumas (2007, p. 29)

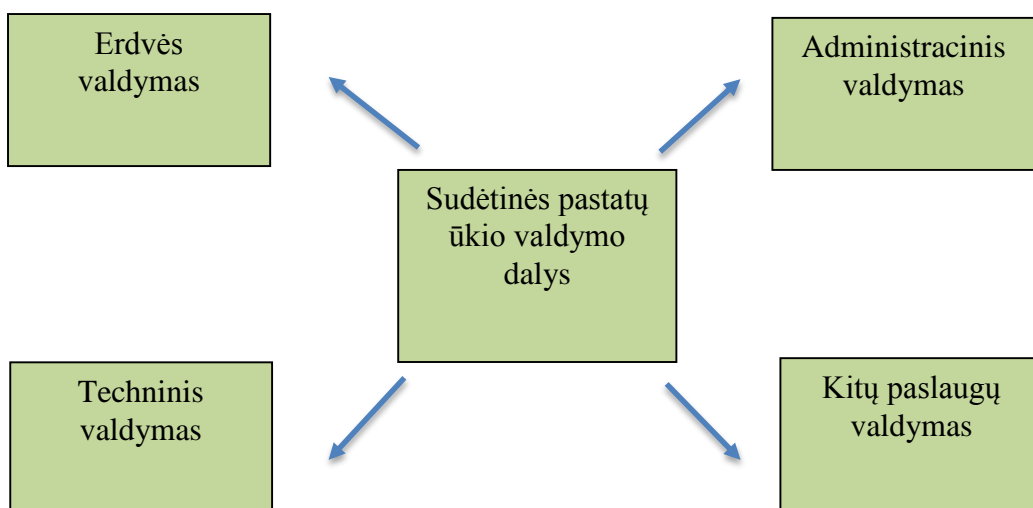
Aptariant valdymo funkcijų cikliškumo kriterijus vadovaudamiesi viešojo administravimo klasiku L. Gulick, A. Raipa ir kt., išskyrė septynias pagrindines vadybos funkcijas, iš kurių mums aktualesnis planavimas, organizavimas ir vadovavimas išsamiau:

- **Planavimas** – tikslų ir uždavinių nustatymas, jų tarpusavio sąsajų nustatymas, t. y. veiksmų programos sudarymas;
- **Organizavimas** – formalios valdymo struktūros nustatymas, darbo padalijimas;
- **Vadovavimas** – personalo priėmimas, mokymas ir lavinimas, palankių darbo sąlygų sudarymas (2012, p. 34).

Kontrolė B. Melnikas, R. Smaliukienė pateikia, kaip strateginio valdymo funkciją, aiškiau, kontrolė – tai paskutinė valdymo funkcija, kuri ne užbaigia valdymo procesą, bet uždaro jo ratą, kadangi remiantis kontrolės rezultatais koreguojami tikslai ir uždaviniai, iš naujo planuojama, organizuojama ir vadovaujama. Kontrolė – tai procesas, kurio metu darbuotojų laimėjimai ir procesų pokyčiai yra lyginami su siekiamu standartu, aptariamai ir įvertinami (2007, p. 37).

Viešojo sektoriaus institucijos strateginių sprendimų įgyvendinimo planą sudaro programos, programų tikslų ir uždavinių įgyvendinimo priemonės bei procedūros ir biudžetas (J. Bivainio ir Ž. Tunčikienės, 2005, p. 6).

Pastatų ūkio valdymas – tai erdvės valdymas: įrangos, baldų, visų komunikacijų išdėstymas ir kt., kapitalinių įdėjimų valdymas, t.y. pastate esančių vienetų – darbo vietų, įrengimų ir t.t. – optimizavimas. Sudėtinės pastatų ūkio valdymo dalys pavaizduotos 3 pav.



3 pav. Sudėtinės pastatų ūkio valdymo dalys (A. Kaklauskas, N. Lepkova, 2001, p. 2)

Autoriai A. Kaklauskas, N. Lepkova 7 tarptautinės konferencijos "Modern Building Materials, Structures and Techniques" parengtoje medžiagoje, išskyrė sudėtinių pastatų ūkio valdymo dalių turinį:

Erdvės valdymas suprantamas, kaip paslaugų teikimas, siekiant sudaryti efektyvias organizacijos darbo sąlygas.

Erdvės valdymas apima:

- erdvės planavimą ir pritaikymą besikeičiantiems poreikiams;
- įrenginių (valymo, krovimo, sandėlių), įrangos (staklių, programinės), baldų, inventoriaus poreikio analizę ir tiekimą;
- paslaugų teikimą: pastato, patalpų, turto apsauga, budėjimas laukiamajame, telefoninio ryšio, pašto, centrinio archyvo, kurjerių, dauginimo (kopijavimo aparatai, skeneriai) paslaugos, grindų, langų, stogo valymas, sniego valymas, aplinkos priežiūra, augalų priežiūra pastate, aplinkosauga, komandiruočių tvarkymas, mašinų stovėjimo vietos organizavimas ir priežiūra, viešojo maitinimo organizavimas, šiukšlių išvežimas ir kitos paslaugos.

Administracinis valdymas apima:

- pastato naudojimo kontrolę: biudžeto tvarkymas ir optimizavimas, teikiamų paslaugų koordinavimas, kontraktinių įsipareigojimų monitoringas, pastato perdavimas ir priėmimas, pastato ir automobilių stovėjimo vietos valdymas, dokumentų tvarkymas, pranešimų rengimas, įvaizdžio gerinimas;
- apskaitą: nuoma, papildomos pajamos, mokesčiai ir pan.;
- sandorių valdymą: sandorių sudarymas, draudimo sutarčių sudarymas;
- personalo priėmimą į darbą, subrangovų kontrolę;
- nuomos ir išperkamosios nuomos valdymą (konceptijos rengimas ir jos praktinis įgyvendinimas).

Techninis valdymas (kontrolė) apima:

- sistemų ir įrengimų eksploatavimą, inspekciją, remontą, avarinį aptarnavimą: dujų, vandens tiekimo, kanalizacijos, šildymo, vandens šildymo, ventiliacijos, elektros, apsaugos nuo žaibo, liftų, transporterių ir sandėlių, automatinių durų ir vartų, pastato ir patalpų apsaugos, matavimo ir kontrolės, komunikacijų, kabelinės ir tinklinės, skalbimo ir sausojo valymo, medicinos ir laboratorijų įrenginių, kitų įrenginių ir sistemų;
- pastatų konstrukcijų ir elementų eksploatavimą, inspekciją, remontą;
- energijos valdymą.

Kitų paslaugų valdymas apima specialias paslaugas pagal užsakovų pageidavimus: kompiuterių ir jų tinklų, ryšio su internetu, informacinės technologijos diegimą ir valdymą, pastato modeliavimą, konsultavimą energijos taupymo klausimais ir t.t. (2001, p. 2).

Planuojant įstaigų veiklą, jų infrastruktūros panaudojimo reikalingumą, tikslingumą bei galutinį siekiamą rezultatą, turime susidaryti organizacijų misiją ir viziją. **Vizija** – tai visuminis organizacijos įvaizdis. **Vizija** - tai, bet kurios sąmoningos, nukreiptos į ilgalaikę perspektyvą veiklos pradžia ir atspirties taškas (R. Jucevičius, Z. Monkevičienė, E. Rybakovas, 2008, p. 34). B. Melnikas, R. Smaliukienė organizacijos viziją pateikia, kaip visumą apimančią keletą skirtingų elementų (organizacijos vizijos sudėtis pavaizduota 4 pav.) :

- organizacijos plėtros perspektyvos;
- pagrindinės veiklos nuostatos;
- žmogiškieji ištekliai, jų struktūra ir kvalifikacinis lygis;
- visuomeninė veikla (2007, p. 40).



4 pav. Organizacijos vizijos sudėtis (2007, p. 40)

Nors ir atrodytų, kad veikiančios organizacijos jau turi parengę ir pasitvirtinę vizijas ir misijas, bet galima būtų teigti, kad rengimas vykdomas formaliai, tik pagal reikalavimų ir įstatymų raidę. Galima teigti, kad dauguma įstaigų neperžiūri iškeltų uždavinių ir neskuba jų susieti su naujovėmis, kurios įgalintų efektyviau panaudoti įstaigų infrastruktūrą, ypač viešosios infrastruktūros dalį.

Misiją, autoriai R. Jucevičius, Z. Monkevičienė, E. Rybakovas suformuluoja, kaip organizacijos egzistavimo prasmę (2008, p. 36). B. Melnikas, R. Smaliukienė organizacijos misiją apibūdina, tarsi išeities tašką, kurio pagrindinė funkcija, kurią šiuo metu organizacija atlieka (2007, p. 39), tie patys autoriai labai taikliai suformuluoja misijos esmę, jų teigimu misija atspindi organizacijos veiklos prasmę ir požiūrį į išorinę aplinką, visuomenės interesus, socialinę atsakomybę, padeda suvienodinti skirtingas pažiūras ir nukreipti pastangas viena linkme bei racionaliau naudoti išteklius (2007, p. 38).

Efektyvumas daugumos iškeliamų uždavinių įgyvendinimo siekis. T. Sudnickas publikacijoje išskyrė keletą bendrų strategijos efektyvumo kriterijų:

- Aiškūs ir įtikinantys siekiami tikslai;
- Strategijos proaktyvumas, ar ji orientuota į iniciatyvos palaikymą, užuot pasyviai reaguojama į situacijas;
 - Strategijos sukonzentruotumas, t. y. ar viso tikslo pasiekimui skirti ištekliai ir pastangos yra sukonzentruoti laike ir erdvėje;
 - Lankstumas, t. y. ar yra numatyti išteklių rezervai galimam manevrui, ar lengva šiuos išteklius, esant reikalui, perskirstyti;
 - Pasišventusios ir atsidavusios lyderystės egzistavimas;
 - Netikėtumas, t. y. ar strategija pasinaudoja, greičio, slaptumo veiksniais;
 - Saugumas, t.y.ar strategija geba apsaugoti savo pagrindinius išteklius, ar numatytos procedūros siekiant užkirsti kelią oponentų „siurprizam“.

Siekiant užsibrėžtų tikslų efektyvaus įgyvendinimo, svarbus ilgalaikis susiplanavimas, uždavinių iškėlimas ir ištekliai tikslams įgyvendinti. Nereikėtų užmiršti ir organizacijos strategijos ryšio su vertybėmis. Organizacinė kultūra – tai valdymo metodas, kurį taikant galima kokybiškai patobulinti valdymo procesą, žmonių įsipareigojimo ir ištikimybės organizacijai dėka gauti puikių darbo rezultatų (L. Šimanskienė, T. Tarasevičius, 2010). Išanalizavę įvairių autorių pateiktas vertybių sampratas, Z. Monkevičienė ir L. Liugailaitė - Radzvičkienė straipsnyje suformulavo, kad autoriai orientuojasi į tris pagrindinius hierarchijos lygmenis: individo, organizacijos, visuomenės (2009, p. 316).

Organizacijos vertybių sistema suteikia kryptingumą jos veiklos tikslams, politikai ir strategijoms. Vienas iš pagrindinių vertybių sistemos uždavinių – suteikti organizacijos nariams jos identiškumo suvokimą, ugdyti jų įsipareigojimą organizacijai ir taip pat parodyti suinteresuotoms organizacijoms socialinį atsakingumą (2009, p. 317).

Organizacijos vertybės, reiškiančios esminius veiklos principus, vaidina svarbų vaidmenį organizacijos valdyme, reikšmingai įtakodamos strateginį organizacijos vystymą.

I. Piktornaitė subendrinusi autorių nuomonių, požiūrių į strateginių valdymų analizę teigia, kad strateginis valdymas viešajame sektoriuje suvokiamas panašiai kaip ir privačiame: kaip strateginio planavimo, strategijos įgyvendinimo ir rezultatų įvertinimo procesas. Tačiau vykdant šį procesą viešojo sektoriaus institucijose, pirmiausia įvertinami šalies (tam tikro regiono) politiniai prioritetai (2009, p. 121).

Apibendrinant galima teigti, kad strategija- labai svarbus veiksnys vystant įstaigų infrastruktūrą. Strateginį planavimą galima sulyginti su statomo namo pamatu. Taigi siekiant kuo efektyviau naudoti bei vystyti įstaigų infrastruktūros bazę, planavimas turi užimti svarią įtaką. Organizacijų vystymui svarbu nusistatyti, viziją, misiją bei suformuluoti organizacijos kultūrą, planuojant nuolatinį pokyčių poveikį. Daugelis minimų autorių strateginiam planavimui, organizacijų veiklai ir vystymui teikia svarią reikšmę.

1.2. Organizacijų vidinės ir išorinės aplinkos įtaka infrastruktūrai

Strateginiam planavimui ir jo tikslų įgyvendinimui labai svarbūs vidiniai ir išoriniai veiksniai. Kitaip tariant vidinė ir išorinė aplinka, kurioje organizacija, kaip gyvas organizmas, patiria įvairiausių poveikių. Viena iš struktūrinio mokyklos veiklos strateginio plano dalių yra situacijos analizė. Analizuojant tenka nagrinėti ir mokyklų vidinius ir išorinius poveikius.

Organizacijos tikslas – tenkinti vartotojų poreikius ir gauti naudą. Ar organizacija pasieks tikslus, ar jos veiksmai bus efektyvūs, daug priklauso nuo to, kaip ji orientuojasi išorinėje aplinkoje. Išorinė aplinka – tai visi už organizacijos ribų vykstantys reiškiniai, kurie potencialiai gali veikti arba faktiškai ją veikia (L. Bagdonienė, E. Bagdonas, 2009, p. 19).

Organizacijos išorinė aplinka susideda iš daugelio elementų, kurie gali būti grupuojami pagal panašumą: vartotojai, konkurentai, tiekėjai ekonominė ir socialinė padėtis, politinė šalies padėtis, mokslo ir technikos plėtra, įstatymai ir valstybinis reguliavimas, tarptautiniai šalies santykiai ir kt. (P. Zakarevičius, 2011, p. 137).

Išorinės aplinkos strateginės analizės tikslas yra nustatyti svarbiausius išorinės aplinkos veiksnius ir galimą jų įtaką organizacijai. Išorinės organizacijos veiklos aplinkos analizė leidžia įvertinti savo organizacijos konkurencinę poziciją kitų konkurentų atžvilgiu ir numatyti, kokie procesai ir veiksniai darys didžiausią įtaką organizacijos veiklai artimiausioje ateityje (R. Korsakienė, V. Grybaitė, 2012, p. 25).

Autoriai analizuodami mokyklų išorinės ir vidinės aplinkos įsivertinimą išskyrė šiuos ypatumus:

- išorinei aplinkai priskiriami išoriniai procesai, kurie daro įtaką mokyklų veiklai ir rezultatams;
- išorinė mokyklų aplinka nagrinėjama dažniausiai atsižvelgiant į du kriterijus: šiuolaikinės švietimo situacijos ypatumus, jai įtakos turinčių procesų poveikio pasekmes ir švietimui poveikį darančių veiksnių reikšmingumą;
- išorinės aplinkos vertinimas beveik visais atvejais atliekamas šalies, t. y. makrolygmeniu, kartais identifikuota regiono ir mokyklos lygmenyse įvertinta situacija;
- išorinės aplinkos poveikis ir pasekmės mokyklai analizuojamos ir vertinamos dažniausiai keturiais aspektais: politiniu, teisiniu, ekonominiu, socialiniu ir technologiniu;
- mokyklos apibendrina ir sistemina išorinės ir vidinės aplinkos analizės rezultatus, taikydamos SSGG (stiprybių, silpnybių, galimybių, grėsmių) analizės metodą;
- vidinės aplinkos analizę mokyklos dažniausiai atlieka pagal struktūrą: teisinė bazė, organizacinė struktūra, žmogiškieji ištekliai, finansiniai ir materialieji ištekliai, planavimo sistema, apskaitos sistema, ryšių, informacinė ir komunikavimo sistemos, vidaus audito ir kontrolės sistema;
- stipriausią poveikį nūdienos mokykloms daro ekonominiai ir ypač socialiniai veiksniai. Tai

rodo teiginių, išreiškiančių šiuos veiksnius pasikartojimo dažnis situacijos analizėse bei šių pasekmių mastas mokykloms, kurį atspindi grėsmes apibūdinančių teiginių skaičius ir jų procentinis dažnis strateginiuose planuose (D. Gricienė, A. Gumuliauskienė, 2010, p. 87).

Autoriai L. Bagdonienė ir E. Bagdonas pateikė politinių, teisinių, ekonominių, socialinių ir technologinių veiksnių sampratą, kurias kiti autoriai išskyrė kaip labiausiai analizuojamus poveikius mokyklose (2009, p. 20, 21).

Teisiniai, politiniai veiksniai – tai valstybiniai ir vietiniai teisiniai aktai bei organizacijų veiklą kontroliuojančios priemonės.

Ekonominiai veiksniai atspindi bendrąją šalies ar regiono, kuriame veikia organizacija, ekonominę situaciją. Ji lemia materialinių išteklių kainas, nuo jos priklauso moki vartotojų paklausa prekėms ir paslaugoms, nedarbo lygis ir kt.

Socialiniai veiksniai. Jiems priskiriamos visuomenės demografinės charakteristikos (gyventojų skaičius, amžiaus struktūra ir lyčių santykis, šeiminių padėtis, vaikų skaičius, išsimokslinimo lygis, urbanizacijos laipsnis, tankumas, etninė struktūra, migracijos saldo), normos, vertybės (laisvė, lygybė, sąžiningumas, pareigingumas, garbingumas, geranoriškumas, teisingumas ir kt.).

Technologiniai veiksniai rodo, kokios mokslinės ir technologinės inovacijos būdingos tam tikrai ekonomikos šakai ir visuomenei apskritai.

Tiriant įvairius galimus viešosios infrastruktūros vystymosi etapus svarus įrankis SSGG metodas. Šio metodo esmė – institucijos aplinkos ir išteklių analizės ir vertinimo rezultatų sintezė. Atliekant sintezę vyraujančias kokybines charakteristikas bandoma išreikšti kiekybiniais, dažniausiai santykiniais dydžiais, didžiausias vaidmuo tenka ekspertinio tyrimo metodams. Tokios sintezės rezultatas – institucijos stiprybių ir silpnybių, galimybių ir grėsmių dėsningumo matrica (J. Bivainis, Ž. Tunčikienės, 2006, p. 118). Tų pačių autoriai matrica pavaizduota 2 lentelėje.

2 lentelė. **Apibendrinta institucijos SSGG matrica.**

aplinkos analizės bei vertinimo metodais gauti rezultatai	Institucijos vidaus ir →	Stiprybės	Silpnybės
	↓	StGa strategijos	SiGa
Grėsmės		StGr	SiGr

Šaltinis: J. Bivainis, Ž. Tunčikienės, 2006, p. 118.

Organizacija veikia aibę išorės ir vidaus veiksnių, nors dauguma autorių linkę susisteminti aplinkos įtaką plačiąja prasme. Aptariant vidinę organizacijų aplinką, L. Bagdonienė ir E. Bagdonas nustatė organizacijos veiklos rezultatus, kurie apibūdina organizacijos vidinę aplinką – tai tikslai, racionalios ir įvykdomos užduotys, veiksmingas personalas, optimali organizacijos struktūra bei produkcijos gamybai taikoma technologija (2009, p. 27). Tie patys autoriai pateikė vidinės aplinkos veiksnių detalias sampratas.

Tikslai – tai pirmoji universali organizacijos charakteristika. Organizacijos vadovybė tikslus nustato planavimo proceso metu ir išdėsto jų esmę darbuotojams. Kai tikslai aiškiai apibrėžti ir suprantami, personalas gali sukonzentruoti savo intelektines ir fizines jėgas jiems įgyvendinti.

Užduotys. Organizacijos tikslus konkretizuoja užduotys. Dažniausiai užduotys skirstomos į tris kategorijas: darbo su žmonėmis (personalo valdymo), darbo su objektais (produkcijos gamybos/paslaugų teikimo), darbo su informacija (valdymo).

Technologija. Kai norime įvykdyti užduotis, visada kyla klausimas, kokią konkrečią technologiją pasirinkti.

Personalas. Žmonės – organizacijos pagrindas. Žmogaus veiklai įtaką daro poreikiai, sugebėjimai, talentas, lūkesčiai, vertybės ir požiūris į darbą. Darbuotojo ar darbo grupės (padalinio) elgesys priklauso ir nuo vadovo elgesio bei jo įtakos darbuotojams.

Struktūra. Organizacijos struktūra – tai nustatyti valdymo lygių ir funkcinių sričių ryšiai.

Šiandieninės švietimo organizacijų strategijos kūrėjai ir jos realizuotojai turi ne tik sistemiškai analizuoti esamą išorinę ir vidinę švietimo organizacijų situaciją, bet ir projektuoti strategijos turinio pokyčius ir svarbiausia modeliuoti organizacijos perspektyvas, kuriant ir kritiškai vertinant galimus organizacijos kaip sistemos kaitos modelius, prioritetiškai apibrėžiant savo veiklos objektus, turint aiškią kryptį ir tikslą. Efektyviausiai didėjančio aplinkos poveikio kontekste formalizuoti šiuos procesus įgalina strateginio planavimo sistema, kuri neatsiejama nuo strategijos sistemos įgyvendinimo efektyvumo sąsajose su išorine organizacijų aplinka. (D. Gricienė, A. Gumuliauskienė, 2010, p. 86).

Apibendrinant organizacijų išorinių ir vidinių aplinkų įtaką, autorių požiūriu, išorinę bei vidinę organizacijų aplinką veikia įvairūs teisiniai, ekonominiai, socialiniai, technologiniai veiksniai. Planuojant organizacijų valdymą, vystymąsi, reikalinga nusistatyti įstaigų tikslus bei užduotis ir strateginiu pagrindu vystyti sprendimus, kurie apsaugotų nuo neigiamos išorinės ir vidinės aplinkos įtakų.

1.3. Žmogiškieji ištekliai infrastruktūros vystyme

Žmogiškieji ištekliai, kiekvienos organizacijos pagrindinis varantysis elementas, be tinkamai sukomplektuotos komandos būtų sunku įgyvendinti infrastruktūros plėtros bei priežiūros darbus.

Autorė R. Dačiulytė suformulavo, kad šiuolaikinė žmogiškųjų išteklių vystymo samprata apima visus individo, komandos ir organizacijos augimui padedančius aspektus, glaudžiai siejasi su organizacijos strategija ir pokyčių valdymu ir atskleidžia vientisą, integruotą, sąmoningą, aktyvų požiūrį į su darbo veikla susijusių žinių ir elgesio tobulinimą, tam taikant platų mokymo metodų ir strategijų spektrą (2011, p. 639).

R. Adamonienė teigia, kad organizacijose žmogiškasis intelektas laikomas pagrindiniu įmonės kapitalu. Nuo darbuotojų kvalifikacijos bei turimos kompetencijos priklauso teikiamų paslaugų kokybė ir sėkminga organizacijos veikla (2009, p. 7). Daug autorių aprašo žmogiškuosius išteklius ir jų valdymo, vadybos sampratas. 3 lentelėje pateikiami skirtingų autorių žmogiškųjų išteklių valdymo apibūdinimai.

3 lentelė. Žmogiškųjų išteklių valdymo sampratos

Autorius	Žmogiškųjų išteklių valdymo sampratos
E.Chlivickas P. Papšienė A. Papšys (2009, p. 54)	Žmogiškųjų išteklių valdymas – tai koordinuotas požiūris į žmonių valdymą, kuriuo siekiama integruoti ir suderinti įvairias personalo veiklas.
V. Baršauskienė (2006, p. 6)	Žmogiškųjų išteklių vadyba yra sprendimai ir veiksmai, kurių tikslas yra pritraukti, motyvuoti, ugdyti ir išlaikyti organizacijos poreikius atitinkančią darbo jėgą, kartu užtikrinant balansą, tarp kuo geresnių organizacijos rezultatų ir darbuotojų gerovės siekimo.
G. Kalibataitė (2012, p. 293)	Žmogiškųjų išteklių vadyba bendriausia prasme yra veiklos valdymo funkcija, kurios tikslas – atpažinti, analizuoti turimus ir trūkstamus įmonės žmogiškuosius išteklius bei su jais susijusius procesus; taip pat planuoti, kontroliuoti veiksmus, kurių reikia žmogiškųjų išteklių ir procesų plėtrai, kad būtų pasiekti žmogiškųjų išteklių valdymo skyriaus bei visos įmonės tikslai.

Šaltinis: sudaryta autoriaus.

G. Kalibataitė analizuodama žmogiškųjų išteklių ir informacinių technologijų susietumą, teigia, kad sėkmingas ŽI valdymas yra ne tik suderintas požiūris į žmonių išteklių vadybą kasdienėje veikloje, bet ir glaudi sąsaja, priklausomybė bei veiksmingas derinimas su IT ir jų valdymu (2012, p. 294).

J.Jagminas ir I. Piktornaitė apibendrinę įvairius autorius pateikia, kad viešojo sektoriaus organizacijose žmogiškieji ištekliai yra: vertingiausias išteklius, tai yra pagrindinis elementas siekiant, bet kokio sąmoningos žmogaus veiklos efektyvumo (2008, p. 80).

V. Domarkas, V. Juknevičienė išskyrė viešojo administravimo personalo veiklos pagrindinius principus, kurie turėtų būti bešališkumas, profesionalumas ir jautrumas piliečių ir socialinių partnerių poreikiams. Tai apibendrinama tokiais reikalavimais šiuolaikinei viešajai tarnybai:

- politinis bešališkumas, profesionalumas ir personalo vertinimas pagal nuopelnus;
- stiprus dėmesys į rezultatus orientuotai vadybai, taikant efektyvius standartus ir indikatorius bei tarnautojų skatinimo sistemas, orientuotas į veiklos efektyvumą, o ne vyresniškumą;
- „kietos“ ir objektyvios antikorupcinės priemonės;
- teisiškai pagrįstos profesionalios normos, sudarančios prielaidas išoriniam vertinimui;
- plati komunikavimo sistemų ir patirties panaudojimo galimybės taikant šiuolaikinių efektyvių informacinių technologijų tinklus (2007, p. 29).

Analizuojant autorių darbus, galima teigti, kad švietimo įstaigų ŽI valdymas sudaro svarią įtaką visos infrastruktūros priežiūroje ir vystyme. L. Bagdonienė, E. Bagdonas suformulavo darbo išteklių įtaką - tai rinkos santykių veikiama, keičiasi ekonomikos struktūra, atsiranda naujų specialybių poreikis, didėja darbuotojų profesionalumo ir kompetencijos reikalavimai. Siekdami geresnės darbo vietos, darbuotojai privalo būti iniciatyvūs ir veiklūs, gilinti žinias ir tobulinti savo gebėjimus. Organizacijos tikslams įgyvendinti reikalingas efektyvus darbas, todėl jos personalas – vadovai, specialistai (ekonomistai, inžinieriai, technikai) ir darbininkai – turi būti atitinkamų specialybių ir reikiamos kompetencijos. Ypač tai pasakytina apie įmonės vadovus. Parinkti ir išlaikyti talentingus vadovus – pagrindinė šiuolaikinės organizacijos problema. Vienas iš jos sprendimų būdų – ugdyti vadovus iš gambiausių savo organizacijos darbuotojų (2009, p. 24). Daugumos švietimo įstaigų valdymas susijęs su nuolatiniu teisinio reguliavimo, veiklos užduočių kitimu. Daugelis autorių ŽI analizuoja strateginiu aspektu. P. Jusevičienė, A. Blažėnaitė teigia, kad žmogiškųjų išteklių strateginio valdymo esmė – jo keturios reikšmės:

- taikomas planavimas;
- integralus į personalo sistemų projektavimą ir valdymą, remiantis užimtumo politika ir darbo jėgos strategija, - dažnai persipynusiais su organizacijos filosofija;
- žmogiškųjų valdymo veiklų ir politikos priderinimas prie išreikštų verslo strategijų;
- organizacijų darbuotojų laikymo „strateginiais ištekliais“, siekiant „konkurencinio pranašumo“ (2008, p. 23).

Žiniomis grindžiamoje visuomenėje organizacijų gebėjimas išlikti vis labiau priklauso nuo žmogiškųjų išteklių vadybos vertės supratimo ir žmogiškųjų išteklių valdymo specialistų ir personalo vadovų kompetentingumo, vykdamt ne tik tradicines, bet ir su žmogiškųjų išteklių vertės plėtojimu susijusias funkcijas (L. Lobanova, 2009, p. 246).

Šiuolaikinė žmogiškųjų išteklių vystymo samprata apima visus individo, komandos ir organizacijos augimui padedančius aspektus, glaudžiai siejasi su organizacijos strategija ir pokyčių

valdymu ir atskleidžia vientisą, integruotą, sąmoningą, aktyvų požiūrį į su darbo veikla susijusių žinių ir elgesio tobulinimą, tam taikant platų mokymo metodų ir strategijų spektrą.

Apibendrinant autorių išsakytas mintis, galima teigti, kad žmogiškieji ištekliai vienas svarbiausių elementų planuojant įstaigų veiklos vystymąsi, jos tvarų ir nepertraukiamą darbą. Organizacijos, kurios neinvestuoja į žmogiškąjį kapitalą, apsunkina savo konkurencinę padėtį. Kiekvienai organizacijai gerai valdomas žmogiškasis kapitalas sukuria didelę pridėtinę vertę, tačiau norint pasiekti tvaraus žmogiškųjų išteklių vystymo organizacijose svarbus darbuotojų motyvacinių bei mokymo priemonių taikymas.

2. ŠVIETIMO ĮSTAIGŲ INFRASTRUKTŪROS VYSTYMO TEISINIS REGLAMENTAVIMAS

Jau senovės Kinijos Karalystė Chou turėjo pagrindinius šešis biurokratijos principus tarp jų buvo 3 taisyklė dėl užimamų pozicijų, teisių ir pareigų nurodė, kad ministras pirmininkas skelbė atsakomybės pasiskirstymo tarp, departamentų tam, kad galėtų koordinuoti atskirų padalinių veiklą, tiksliai apibrėžtų darbo procedūras ir nubaustų pareigūnus, kurie nesilaiko tvarkos (V. Obrazcovas, 2008, p. 151). Natūralu, kad įvairių veiklų administravimas reikalauja teisinio reglamentavimo, kuris suvienodintų sąlygas ir garantuotų visuomenės poreikių užtikrinimą. A. Vaišvila pateikia, kad teisinis reguliavimas – tai tokia socialinio reguliavimo rūšis arba forma, kai teisinis poveikis žmonių elgesiui yra daromas teisės normomis (2000, p. 153).

A. Vaišvila pateikė, kad teisinis reguliavimas - tai tokia socialinio reguliavimo rūšis, arba forma, kai teisinis poveikis žmonių elgesiui yra daromas teisės normomis. Reguluoti žmonių elgesį – tai jį modeliuoti subjektinėmis teisėmis (leidimais) ir pareigomis (draudimais ir įpareigojimais) (2000, p. 153).

Svarbu, kad Lietuvos piliečiai turėtų kuo didesnę įtaką valdžios institucijų veiksmų priežiūrai ir kontrolei, A. Vaišvila teigia, kad valdinių įgaliojimų įgijimas, naudojimas jais turi būti griežtai reglamentuojamas teisės normomis, tai pat kuriamas teisinis mechanizmas, kad piliečiai galėtų kontroliuoti valstybinę valdžią ir gintis nuo jos savivalės (2000, p. 157).

Švietimo įstaigų ūkio veiklą bei vystymą kaip ir daugelio ūkio šakų veiklas reglamentuota priimti Lietuvos Respublikos įstatymai, ministrų įsakymai, savivaldybių tarybų nutarimai, tvarkų aprašai. Švietimo ūkio priežiūros veiklą ir vystymą pagrinde apima šios sritys, higienos reikalavimai, saugos ir sveikatos, pastatų priežiūros ir remonto, inventorizacijos, civilinės saugos, gaisrinės saugos teisinis reguliavimas.

Dauguma įstaigų valdančių gautą turtą iš Kauno miesto savivaldybės vadovaujasi Kauno miesto savivaldybės nekilnojamojo turto perdavimo valdyti, naudoti ir disponuoti juo patikėjimo teise aprašu patvirtintu Kauno miesto savivaldybės tarybos 2008 m. rugsėjo 11 d. sprendimu Nr. T-425 (pakeistas 2011-06-16 sprendimu Nr. T-405) (žr. šaltinis 33). Vykstant mokyklų reorganizacijai dėl įvairių sumetimų nemaža dalis Kauno miesto švietimo įstaigų persitvarkė į viešąsias įstaigas kurioms turtas gali būti perduodamas tik panaudos pagrindais. Kauno miesto savivaldybės tarybos 2005 m. liepos 14 d. sprendimu Nr. T-401 (Kauno miesto savivaldybės tarybos 2014 m. spalio 16 d. sprendimo Nr. T-470 redakcija) patvirtintas Kauno miesto savivaldybės nekilnojamojo turto perdavimo panaudos pagrindais tvarkos aprašas (žr. šaltinis 34).

Kauno moksleivių maitinimą Kauno miesto bendrojo lavinimo mokyklose perėmė privatus verslas (išskyrus lopšelius – darželius), siekiant galimybės verstis viešojo maitinimo paslauga reikalinga išsinuomoti maitinimui skirtas patalpas. Kauno miesto savivaldybės taryba 2011 m.

gruodžio 29 d. sprendimu Nr. T-759 patvirtino savivaldybės nekilnojamojo turto nuomos tvarkos aprašą (žr. šaltinis 35).

Planuojant tinkamą švietimo įstaigų veiklą svarbus higienos reikalavimų įvykdymas, kurį reglamentuoja Lietuvos Respublikos visuomenės sveikatos priežiūros įstatymas priimtas 2002 m. gegužės 16 d. Nr. IX-886 (žr. šaltinis 36), mokyklai aktualiausia Lietuvos higienos norma HN 21:2011 „mokykla, vykdanči bendrojo ugdymo programas. Bendrieji sveikatos saugos reikalavimai“ pagal šią Lietuvos higienos normą vykdoma pagrindinė švietimo įstaigų periodinė patikra (žr. šaltinis 37). Siekiant įgyti leidimą – higienos pasą reikėtų vadovautis ir 2010 m. liepos 13 d. Lietuvos Respublikos sveikatos apsaugos ministro įsakymą Nr. V-632 „Dėl leidimų – higienos pasų išdavimo taisyklių patvirtinimo“ (žr. šaltinis 38).

Visose mokyklose įrengtos valgyklos, kurios turi laikytis ir Lietuvos Respublikos veterinarijos įstatymo, paskelbto 1992 m. Nr. 2-15 (žr. šaltinis 39), dar aktualesnis Lietuvos Respublikos maisto įstatymas priimtas 2014 m. balandžio 4 d. Nr. VIII-1608 (žr. šaltinis 40). Visi maisto temperatūros patikros prietaisai, svarstyklės tai pat ir šilumos punkto bei katilinių slėgio matavimo prietaisai turi būti patikrinti metrologijos tarnybos. Valstybinė metrologijos tarnyba vadovaujasi Lietuvos metrologijos 1996 m. liepos 9 d. įstatymu Nr. I-1452 (žr. šaltinis 41) ir Lietuvos Respublikos metrologijos 18 d.

I straipsnio pakeitimo 2006 m. birželio 22 d. įstatymu Nr. X-717 (žr. šaltinis 42). Gaisrinės saugos reikalavimus reguliuoja Lietuvos Respublikos priešgaisrinės saugos 2002 m. gruodžio 5 d. įstatymas Nr. IX-1225 (žr. šaltinis 43), tai pat svarbu laikytis 2010 m. vasario 22 d. Objekto atitikties priešgaisrinę saugą reglamentuojantiems teisės aktams patikrinimų atlikimo tvarkos aprašo 2010 m. vasario 22 d. įsakymu Nr. 1-63 (žr. šaltinis 44).

Pastatų priežiūrą ir remonto teisinę bazę reglamentuoja Lietuvos Respublikos statybos 1996 m. kovo 19 d. įstatymas Nr. I-1240 (žr. šaltinis 45). Kuriuo vadovaujantis privalu vykdyti remonto darbus, gauti statybos leidimus, vykdyti nuolatinę statinio techninę priežiūrą. Įstaigos vykdydamos priežiūrą turi pasirengti statinio priežiūros tvarkos aprašą kuris aiškiau reglamentuotų pastato priežiūrą pagal jame vykdomos veiklos rūšį, atsakingus asmenis. Pildomi statinio priežiūros registravimo žurnalai, rengiami metiniai patikros aktai.

Visose veiklos srityse svarbią vietą užima tinkamas turto valdymo bei vystymo užtikrinimas, reikšminga kontroliuoti įstaigose esantį turtą, vykdyti apskaitą vadovaujantis 2014 m. lapkričio 6 d. Lietuvos Respublikos buhalterinės apskaitos įstatymu Nr. IX-574 (žr. šaltinis 46). Švietimo įstaigoje materialaus ir nematerialaus turto valdymas apima buhalterinės apskaitos vykdymą, vieną kartą metuose vykdoma turto inventorizacija, kurią įformina 1999 m. birželio 3 d. Lietuvos Respublikos vyriausybės nutarimas Nr. 719 „Dėl inventorizacijos taisyklių patvirtinimo“ (žr. šaltinis 47).

Siekiant užtikrinti visuomenės ir darbuotojų saugumą Lietuvoje veikiančios įstaigos turi vykdyti 1998 m. gruodžio 15 d. Civilinės saugos įstatyme Nr. VIII-971 (žr. šaltinis 48), numatytus uždavinius. Įstaigos privalo užtikrinti savo darbuotojų saugumą įvykus ekstremaliai situacijai.

Aprūpinant įstaigą įvairiomis prekėmis, paslaugomis, remonto darbais privalu taikyti viešųjų pirkimų procedūras, vadovaujantis Lietuvos Respublikos 1996 m. rugpjūčio 13 d. viešųjų pirkimų įstatymu Nr. I-1491 (žr. šaltinis 49), aktuali redakcija 2013 m. spalio 22 d. Nr. I-1491.

Apibendrinant švietimo įstaigų teisinį reglamentavimą galima teigti, kad teisinė, įstatyminė bazė išvystyta gerai. Svarbiausia, kad valdžios, organizacijos ir piliečio teisiniame bendravime būtų suderinamumas, tinkamas ir savalaikis priimamų sprendimų išaiškinimas ir informavimas, įvairių institucijų bei piliečių (organizacijų) išreikštos argumentuotos nuomonės įsiklausymas ir savalaikis sprendimų koregavimas. Manau, svarbu, kad gausi teisinė bazė neapsunkintų įstaigų infrastruktūros vystymo.

3. ŠVIETIMO KAUNO MIESTO ŠVIETIMO ĮSTAIGŲ INFRASTRUKTŪROS VYSTYMO TYRIMO METODIKA

3.1. Tyrimo metodika

Siekiant atlikti tyrimus reikia susikurti planą, nusistatyti tyrimo eigą. R. Tidikis knygoje metodologija pateikia, kaip tikrovės pažinimo teoriją, tiriančią mokslinio mąstymo būdą bei principus. Siauresne prasme – mokslas, aiškinantis mokslinio tyrimo metodus, bendrų mokslo metodų teoriją (2003, p. 190).

Nagrinėjant Kauno švietimo įstaigų infrastruktūros vystymą, pasirinktas kiekybinio tyrimo metodas. **Kiekybinio tyrimo metodas**, kurių galutiniai tyrimo rezultatai išreiškiami skaičiais. Tai procedūrų, būdų ir aprašymo metodų visuma, suteikianti galimybę gauti naujų sociologinių žinių, pertvarkytų ir formalizuotų šiuolaikinės matematikos ir skaičiavimo technikos pasiekimų lygiu. (R. Tidikis, 2003, p. 355 -356).

Kiekybinis tyrimas pasirinktas siekiant nustatyti, kaip švietimo įstaigų infrastruktūros vystymą vertina Kauno miesto švietimo įstaigų direktorių pavadootojai (ūkio reikalams) ir bendruomenės gyventojai.

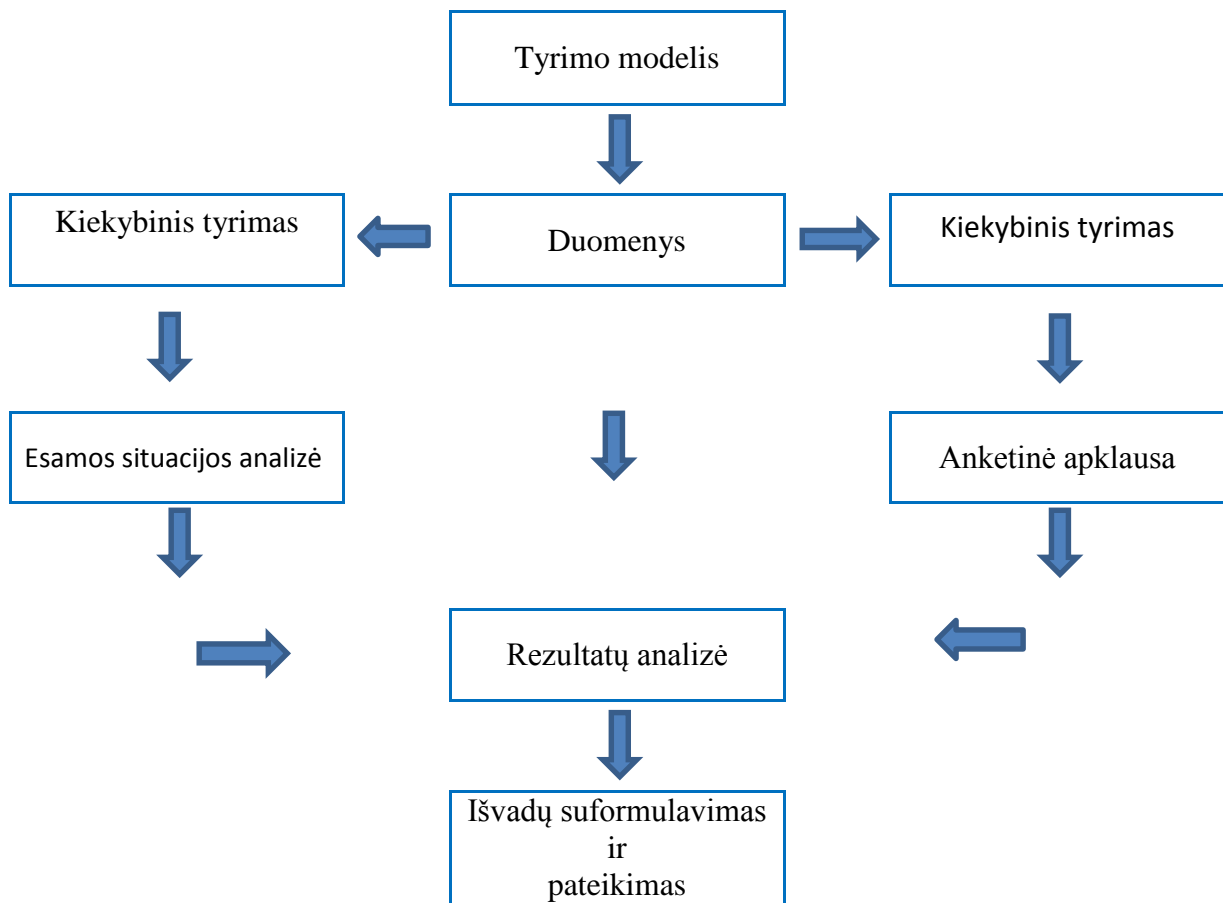
Tyrimo objektas – Kauno miesto švietimo įstaigų infrastruktūros vystymas.

Tyrimo tikslas – Atlikti Kauno miesto švietimo įstaigų infrastruktūros vystymo analizę.

Tyrimo uždaviniai:

1. Aptarti Kauno miesto švietimo įstaigų infrastruktūros būklę;
2. Iširti, kaip Kauno miesto švietimo įstaigų infrastruktūrą ir jos vystymo galimybes vertina direktoriaus pavadootojai ūkio reikalams, dirbantys Kauno miesto švietimo įstaigose ir bendruomenės nariai – vietos gyventojai?
3. Pateikti Kauno miesto švietimo įstaigų infrastruktūros tolesnio vystymo gaires

Tyrimo imtis – anketinėje apklausoje dalyvavo Kauno miesto švietimo įstaigų direktoriaus pavadootojai ūkio reikalams (tikslinė tyrimo imtis), atsakė 47 respondentai iš 170 pateiktų anketų, Kauno miesto gyventojai, dalyvavo 334 respondentai iš gautų tinkamų 311 anketų. Tyrimo organizavimo schema pateikta 5 pav.:



5 pav. Tyrimo organizavimo schema. Sudaryta autoriaus.

I tyrimo etapas. Direktoriaus pavaduotojai ūkio reikalams pasirinkti dėl tiesioginio darbo su įstaigų infrastruktūra, jų priežiūra ir aprūpinimu (klausimyną sudaro 22 kl.).

II tyrimo etapas. Miesto gyventojai pasirinkti siekiant nustatyti gyventojų naudojimąsi miesto švietimo infrastruktūra bei palyginti Kauno miesto švietimo darbuotojų prižiūrinių ir miesto gyventojų naudojančių infrastruktūrą nuomonių ir patirties skirtumus (klausimyną sudaro 15 kl.). Siūlau tuos etapus pateikti po tyrimo imties aptarimo.

Duomenų surinkimo metodas - apklausa raštu, taikant tyrimo instrumentą – anketą. Kauno švietimo įstaigų direktoriaus pavaduotojams ūkio reikalams išsiųstos anketos į mokyklų bendruosius paštus su nurodytu galutiniu gavėju. Kauno miesto gyventojai buvo apklausiami tiesioginiu anketavimu ir apklausų portalų (www.apklausa.lt, www.manoapklausa.lt) pagalba.

Siekiant nustatyti Kauno miesto švietimo įstaigų infrastruktūros būklę ir jos vystymo gaires, 4 ir 5 lentelėse pateikiamas **anketos klausimų pagrindimas**.

4 lentelė. Kauno švietimo įstaigų direktoriaus pavaduotojų ūkio reikalams anketos klausimų pagrindimas.

Klausimų diagnostinis blokas	Anketos klausimas	Klausimų pagrindimas
Demografiniai duomenys	<p>1. Švietimo įstaigos, kurioje dirbate, statusas.</p> <p>2. Jūsų darbo stažas Kauno miesto švietimo įstaigoje (se)?</p>	<p>Pirmuoju klausimu siekiama nustatyti klausiamųjų darbovietės statusą siekiant atskirti veiklos specifiškumą tarp skirtingų įstaigų tipo. Antrasis klausimas skirtas nustatyti respondentų darbinę patirtį.</p>
Infrastruktūros naudojimo ir būklės vertinimas	<p>3. Kurie iš pateiktų teiginių labiausiai trukdo užtikrinti tinkamą įstaigos infrastruktūros funkcionavimą?</p> <p>4. Ar Jūsų įstaiga gavo Europos Sąjungos paramą pastatų ir inžinerinių tinklų renovacijai skirtą paramą?</p> <p>7. Kaip įvertintumėte įstaigos kurioje dirbate infrastruktūros priežiūrą?</p> <p>8. Jūsų patirtimi, ar Kauno miesto švietimo įstaigų infrastruktūros statiniai ir inžineriniai tinklai naudojami racionaliai ir efektyviai?</p> <p>13. Jūs kaip įstaigoje dirbantis profesionalas galėtumėte savo įstaigą įvardinti pagal naujausių informacinių, komunikacinių, bei išmaniųjų technologijų naudojimą.</p> <p>14. Ar biurokratinė (dokumentalioji) dalis infrastruktūros priežiūroje užima daug Jūsų darbo laiko?</p> <p>15. Ar įstaigos mokiniai, lankytojai tausoja infrastruktūros bazės įrangą bei įrenginius?</p> <p>18. Įvertinkite įstaigos pastatų ūkio priežiūrą (daugiafunkcinis pastato valdymas, apimantis įvairias veiklas ir jų poveikiu ten dirbantiems žmonėms).</p>	<p>Klausimais siekiama nustatyti Kauno švietimo įstaigų infrastruktūros naudojimo efektyvumą, priežiūros ir būklės vertinimą.</p>

Veiklos planavimas	<p>16. Kokiam laikotarpiui planuojate įstaigos infrastruktūros priežiūrą, jos atnaujinimą?</p> <p>17. Kaip vertinate įstaigos infrastruktūros perspektyvą 5 metų laikotarpiu?</p> <p>19. Jūsų manymu, kokių pagrindinių priemonių reikėtų imtis norint pagerinti Kauno švietimo įstaigų infrastruktūros būklę, jos savalaikį atnaujinimą ir prieinamumo skatinimą 5 - 10 metų laikotarpiu?</p>	Klausimais siekiama įvertinti Kauno miesto švietimo įstaigų infrastruktūros valdymo bei priežiūros planavimą.
Paramos pritraukimas	<p>5. Kokia pagalbos (paramos) forma be biudžeto dotacijų padeda prižiūrėti švietimo įstaigos infrastruktūrą?</p> <p>6. Ar jaučiate paramą (nematerialioji) savo įstaigos infrastruktūros priežiūrai ir plėtrai?</p>	Klausimais siekiama nustatyti gebėjimą pritraukti lėšų infrastruktūros priežiūrai.
Išorinė ir vidinė komunikacija	<p>9. Ar vietos gyventojai domisi galimybe naudotis įstaigos infrastruktūra (pvz. krepšinio aikštelėmis, sporto sale ir t.t.)?</p> <p>10. Ar įstaiga gauna pasiūlymų ir pageidavimų iš vietos gyventojų, bendruomenių?</p> <p>11. Ar įstaiga gauna skundų ir nusiskundimų dėl infrastruktūros būklės, neprižiūrėtų patalpų ar teritorijos?</p> <p>12. Ar dalijatės gerąja patirtimi su kitomis Kauno miesto švietimo įstaigomis, tobulinant įstaigų infrastruktūrą bei jos prieinamumą?</p> <p>20. Ar per pastaruosius 2 metus Kauno miesto savivaldybės specialistai domėjosi Jūsų nuomone, planuojant Kauno miesto švietimo įstaigų infrastruktūros tobulinimo ir plėtros darbus?</p> <p>21. Švietimo įstaigos informacijos vidinę sklaidą apie infrastruktūros prieinamumą (varžybos, treniruotės, užklasiniai užsiėmimai, renginiai ir kt.) įvertintumėte?</p> <p>22. Švietimo įstaigos informacijos išorinę sklaidą apie infrastruktūros prieinamumą (varžybos, treniruotės, užklasiniai užsiėmimai, renginiai ir kt.) įvertintumėte?</p>	Klausimais siekiama įvertinti Kauno miesto švietimo įstaigų bendradarbiavimą tarp miesto gyventojų, bendruomenių bei institucijų.

5 lentelė. Kauno gyventojų anketos klausimų pagrindimas.

Klausimų diagnostinis blokas	Anketos klausimas	Klausimų pagrindimas
Demografiniai duomenys	1. Jūsų lytis? 2. Jūsų amžiaus grupė? 3. Kuriai seniūnijai Jūsų gyvenamoji vieta yra priskirta? 4. Jūs šiuo metu esate? 5. Jūsų išsilavinimas?	Klausimai skirti suskirstyti respondentų grupes pagal lytį, amžių, gyvenamąją vietą, išsilavinimą.
Infrastruktūros naudojimo ir būklės vertinimas	6. Kuria Kauno miesto švietimo įstaigų infrastruktūros baze naudojate? 7. Ką manote apie Kauno miesto švietimo įstaigų infrastruktūros bazės prieinamumą miesto gyventojams, bendruomenių poreikiams? 8. Įvertinkite teiginius apie Kauno miesto švietimo įstaigų infrastruktūros bazės prieinamumą Jūsų ir bendruomenės poreikiams? 9. Kaip įvertintumėte Kauno miesto švietimo įstaigos (ų) infrastruktūros priežiūrą? 13. Ar Jūsų gyvenamoje vietoje Kauno miesto švietimo įstaigos (ų) veikla sukelia nepatogumų (pvz., sklinda didelis triukšmas iš sporto aikštelių, rytais prie namų susidaro didelės automobilių spūstys ir t.t.)? 14. Jūsų pasiūlymai gerinantys Kauno miesto švietimo įstaigos (ų) infrastruktūrą (kuria naudojate) būklę? 15. Jei turite pasiūlymų ar pastatų apie Kauno miesto švietimo įstaigų infrastruktūrą, prašau įrašykite į žemiau esančią eilutę.	Klausimais siekiama nustatyti Kauno švietimo įstaigų infrastruktūros naudojimo efektyvumą, priežiūros ir būklės vertinimą.
Išorinė ir vidinė komunikacija	10. Ar esate prisidėję prie Kauno miesto švietimo įstaigų infrastruktūros būklės gerinimo? 11. Jeigu esate prisidėję prie Kauno miesto švietimo įstaigų infrastruktūros gerinimo, kokia pagalba tai buvo? 12. Ar teikėte pasiūlymus Kauno miesto švietimo įstaigai (oms) dėl infrastruktūros tobulinimo ar priežiūros problemų?	Klausimais siekiama įvertinti Kauno miesto švietimo įstaigų bendradarbiavimą tarp miesto gyventojų, bendruomenių bei institucijų.

Šaltinis: Sudaryta autoriaus.

Apibendrinant, tyrimo metodikos poskyryje nustatyti tyrimo uždaviniai, suformuluota tyrimo imtis, tyrimo schema ir apklausų anketos. Pagrįsti sudarytų apklausos anketų klausimai.

3.2. Kauno miesto švietimo įstaigų būklės analizė

Kauno miesto švietimo įstaigos išsidėsčiusios visame Kaune sudaro esminį miesto ir Lietuvos mokslo, žinių ir pradinės kultūros pamatus.

Pagrindines Kauno miesto švietimo įstaigų administravimo funkcijas vykdo Kauno miesto savivaldybės administracijos švietimo, kultūros ir turizmo plėtros reikalų valdybos švietimo ir ugdymo skyrius bei švietimo ir kultūros įstaigų ūkio ir finansų skyrius. Kauno švietimo įstaigų ūkį tiesiogiai administruoja Kauno miesto savivaldybės administracijos švietimo ir kultūros ūkio ir finansų skyrius, kuris vadovaujasi skyriaus nuostatais (2012, įsakymu Nr. A-1715), (žr. šaltinis 51).

Skyriaus nuostatuose iškelti pagrindiniai uždaviniai (2012, įsakymu Nr. A-1715, p. 3).

- organizuoti įstaigų programų, finansuojamų iš valstybės ir Savivaldybės biudžetų, rengimą, kontroliuoti jų vykdymą, skirtų asignavimų paskirstymą (perskirstymą) ir papildomų lėšų skyrimą;
- siekti kad įstaigose efektyviai, ekonomiškai, rezultatyviai ir pagal paskirtį būtų naudojami darbo, piniginiai ir materialiniai ištekliai;
- koordinuoti įstaigų veiklą ieškant papildomų finansavimo šaltinių ir dalyvaujant Europos Sąjungos (toliau – ES) struktūrinių fondų, Valstybės investicijų programoje (toliau – VIP) ir kituose projektuose ir programose;
- koordinuoti įstaigų pastatų ir inžinerinių tinklų einamojo ir kapitalinio remonto darbus;
- siekti, kad įstaigų materialinis aprūpinimas užtikrintų darbo ir ugdymo sąlygas, atitinkančias Lietuvos Respublikos higienos normas;
- siekti atnaujinti įstaigų turimą morališkai ir fiziškai susidėvėjusią įrangą.

Pagal sudarytus Kauno miesto švietimo įstaigų sąrašus, 6 lentelėje pateikiama Kauno miesto savivaldybės reguliavimo sričiai priskirtų švietimo įstaigų kaita 2011 – 2015 metais.

6 lentelė. **Kauno miesto švietimo įstaigų kaita 2011 - 2015 metais.**

Eil. Nr.	Įstaigos forma	Skaičius, vnt.				
		2011 m.	2012 m.	2013 m.	2014 m.	2015 m.
1	Lopšeliai-darželiai	70	71	71	72	72
2	Vaikų darželiai	14	13	13	12	12
3	Mokyklos-darželiai	3	3	4	4	4
4	Pradinės mokyklos	11	11	9	9	9
5	Progimnazijos	3	6	7	7	7
6	Pagrindinės mokyklos	8	9	13	8	8
7	Mokyklos - daugiafunkciniai centrai				5	5

8	Jaunimo mokyklos	3	2	2	2	2
9	Vidurinės mokyklos	30	26	17	16	14
10	Suaugusiųjų mokyklos	1	1	1	1	1
11	Gimnazijos	11	12	11	12	14
12	Neformaliojo ugdymo įstaigos	19	17	17	15	17
13	Kitos valdymo įstaigos (PPT, KPKC)	2	2	2	2	2
14	Specialiosios mokyklos ir ugdymo centrai	7	6	7	7	7
	Iš viso:	182	179	174	172	174

Šaltinis. Sudaryta autoriaus (pagal leidinį „Švietimo kaita ir analizė“ 2014 m.)

(žr. šaltinis Nr.52)

Pažvelgus į 6 lentelėje pateiktus duomenis galima stebėti, kad labai įvairios Kauno švietimo įstaigų formos, o kaita labai intensyvi. Vyksta švietimo įstaigų pertvarka pereinant iš „vidurinės“ mokyklos tipo į gimnazijas, pagrindines ir progimnazijas. Į Kauno švietimo įstaigų sąrašą neįtrauktos nevalstybinės švietimo įstaigos, kurias sudaro 17 švietimo įstaigų. Manau galima teigti, kad esant sparčiai pertvarkai, daliai įstaigų mažinant paslaugų portfelius, turėtų atsirasti papildomi sunkumai naudojantis įstaigų viešąja infrastruktūra, kadangi nuolatinės pertvarkos vargina įstaigų personalus, eikvoja tiesioginiam darbui skirtą laiką, reikalauja papildomų išlaidų.

Labai žymus vaidmuo Kauno miesto švietimo įstaigų infrastruktūros plėtrai ir savalaikiam atsinaujinimui turėjo Europos Sąjungos 2007 -2013 m. struktūrinės paramos įsisavinimas. Europos Sąjungos parama Kauno švietimo įstaigų viešajai infrastruktūrai atkurti ir plėsti, inžineriniams tinklams atnaujinti, energetiniam efektyvumui didinti sudaro didžiąją „liūto“ dalį. 6 paveiksle pateiktas įstaigų skaičius pagal metus, gavusių Europos Sąjungos struktūrinę paramą.



6 pav. Kauno švietimo įstaigų gavusių Europos Sąjungos paramą pasiskirstymas (vnt.)

Šaltinis. Sudaryta autoriaus (žr. priedas Nr. 3)

Aptariant (6 pav.) pavaizduotus duomenis apie įstaigas kurios gavo Europos Sąjungos lėšas matome, kad didžiausias užbaigtų projektų skaičius buvo 2011 m. Duomenys leidžia teigti, kad struktūrinės paramos įsisavinimas nėra darnus, kadangi projekto įgyvendinimų skaičiai pagal metus labai skirtingi.

Apžvelgus švietimo įstaigų Europos Sąjungos lėšų įsisavinimą pagal įstaigų skaičių, toliau sudaryta struktūrinių lėšų įsisavinimo suvestinė, kuri pateikta 7 lentelėje.

7 lentelė. **Struktūrinių lėšų panaudojimo ir įsisavinimo pasiskirstymo pagal metus suvestinė.**

Lėšų pasiskirstymas	2010 m.	2011 m.	2012 m.	2013 m.	2014 m.	Viso
Panaudotos lėšos mln., EUR	0,45	8,07	1,70	3,90	1,15	15,27
Iš jų ES lėšos, mln., EUR	0,38	7,48	1,70	3,69	1,10	14,35

Šaltinis. Sudaryta autoriaus (žr. priedas Nr. 3)

Analizuojant 7 lentelės duomenis matosi, kad Europos Sąjungos lėšos sudaro didžiąją dalį švietimo įstaigoms skirtų lėšų ir labai nežymiai prisidedama lėšomis iš kitų šaltinių.

Labai svarbus švietimo įstaigų pastatų patalpų kokybinis rodiklis leidimas – higienos pasas. 2015 m. kovo 24 d. duomenimis 10 bendrojo lavinimo mokyklų veiklą vykdo neturėdamos leidimo – higienos paso (žr. šaltinis Nr. 54).

Svarbu paminėti, kad prasideda naujas 2014 – 2020 m. Europos Sąjungos struktūrinės paramos lėšų skyrimo etapas, kuriuo reikia išnaudoti visas teikiamas galimybes, nes pasibaigus minėtam laikotarpiui nėra žinomos finansinės perspektyvos.

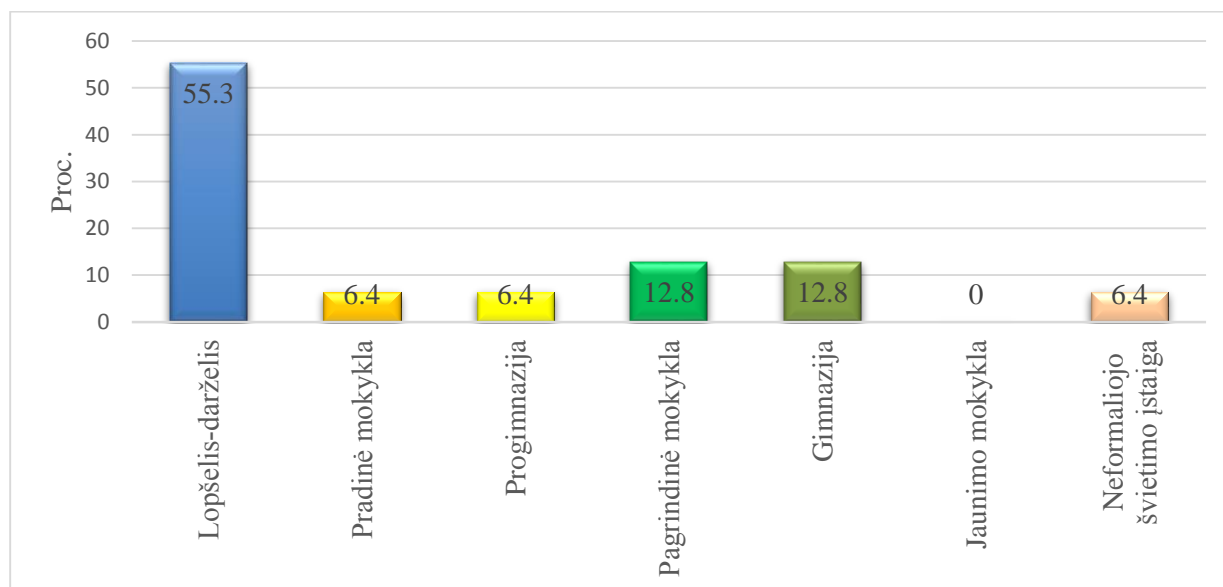
Apibendrinant, galima teigti, kad įstaigų veiklą įtakoja nuolatinis švietimo įstaigų struktūros pertvarkymas, restruktūrizavimas. Kauno miesto švietimo įstaigų infrastruktūros bazės atnaujinimui didžiausią įtaką turi Europos Sąjungos lėšos.

3.3 Tyrimo rezultatų analizė

Tyrimo metu direktoriaus pavaduotojams ūkio reikalams anketos išsiųstos į bendruosius švietimo įstaigų el. paštus. Išsiųsta 170 anketos, sugrįžo 47 anketos. Miesto gyventojų apklausa vykdyta tiesioginiu būdu ir per įvairias el. priemones (apklausų portalus, bendravimo tinklus „facebook“ ir kt.). Surinkta 311 tinkamai užpildytų anketų.

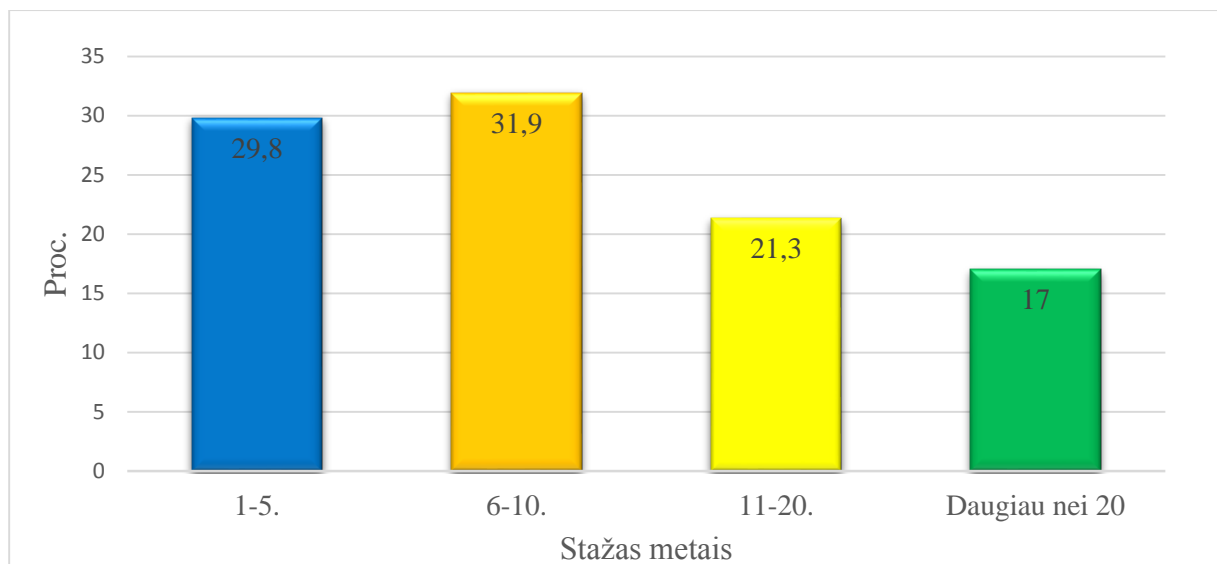
Pirmasis tyrimo etapas – Direktoriaus pavaduotojai ūkio reikalams pasirinkti dėl tiesioginio darbo su įstaigų infrastruktūra, jų priežiūra ir aprūpinimu (klausimyną sudaro 22 kl.). Toliau pateikiama šių klausimų analizė. Aptarimas pradedamas nuo demografinio klausimų bloko, kurį sudaro 2 klausimai.

Apibendrinus gautus respondentų rezultatus demografinių klausimų bloke, pateikiamas Kauno švietimo įstaigų pasiskirstymas pagal juridinį statusą (žr. 7 pav.)



7 pav. Kauno švietimo įstaigos pagal juridinį statusą (proc.)

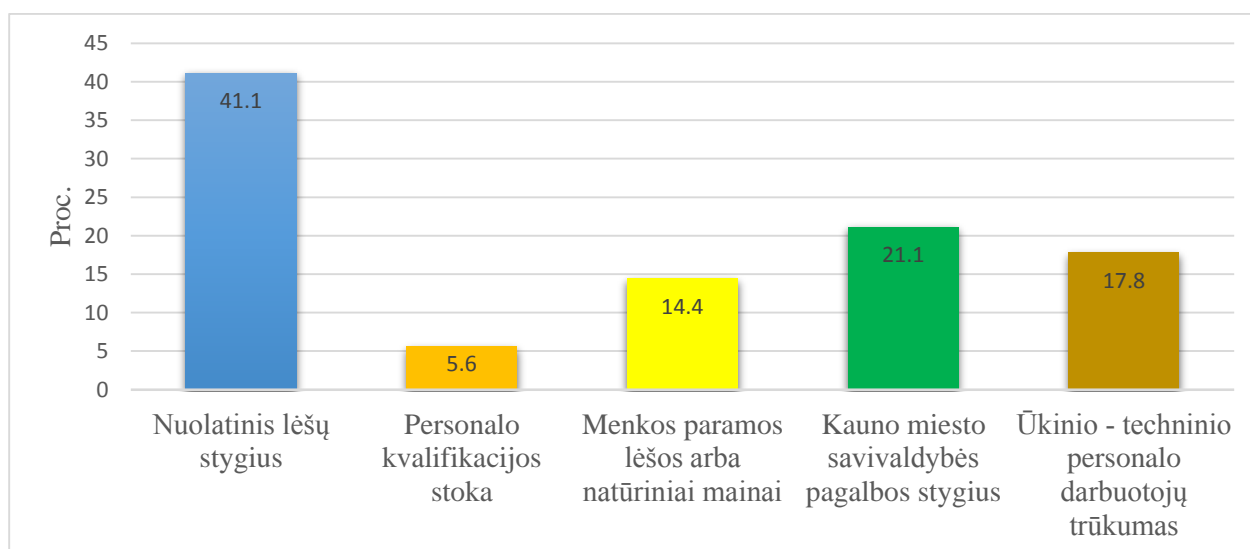
55,3 proc. respondentų dirba lopšeliuose – darželiuose, kitų švietimo įstaigų darbuotojai pasiskirstė tolygiai. Sekančiu klausimu teirautasi apie Kauno švietimo įstaigų direktoriaus pavaduotojų ūkiui darbo stažą (žr. 8 pav.), kuriuo siekiama nustatyti darbuotojų darbinę patirtį, kompetenciją, problemų išmanymo gilumą.



8 pav. Direktoriaus pavaduotojų ūkio reikalams darbo stažas (proc.)

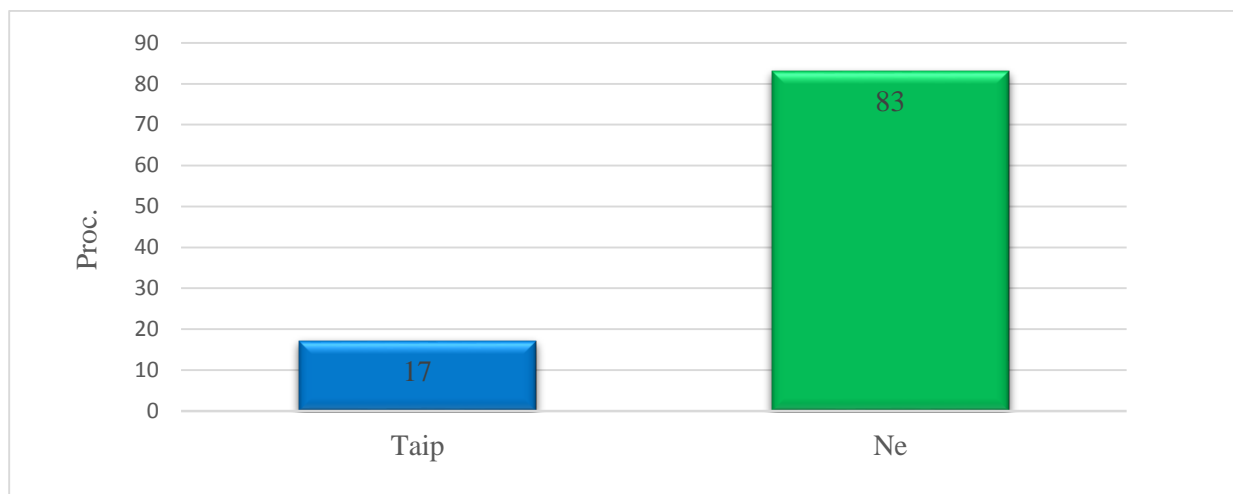
Daugumos apklaustųjų darbo stažas didesnis negu 6 m. (sudaro 70,2 proc.). Galima teigti, kad Kauno miesto švietimo įstaigų darbuotojų kaita nedidelė, darbuotojai turintys darbinės patirties iš jų 17 proc., darbuotojų dirba daugiau negu 20 metų. Toliau aptariamas infrastruktūros naudojimo ir būklės vertinimo bloko klausimus (7 klausimai).

Apibendrinant infrastruktūros naudojimo ir būklės vertinimo bloko klausimų rezultatus, buvo klausiama kurie patekti teiginiai labiausiai trukdo užtikrinti tinkamą infrastruktūros funkcionavimą. 41,1 proc. apklaustųjų susiduria su nuolatiniu lėšų stygiumi (žr. 9 pav.), 21,1 proc., apklaustųjų įvardino Kauno miesto savivaldybės pagalbos stygių. Mažiausiai reikšminga pasirodė personalo kvalifikacijos stoka (5,6 proc.).



9 pav. Respondentų nuomonė apie problemas trukdančias užtikrinti tinkamą infrastruktūros funkcionavimą (proc.)

Kitame klausime respondentų buvo klausiama ar įstaiga kurioje dirba, gavo Europos Sąjungos paramą pastatų ir inžinierinių tinklų renovacijai (žr. 10 pav.)



10 pav. Europos Sąjungos paramos pastatų ir inžinierinių tinklų renovacijai pasiskirstymas (proc.)

Dauguma apklaustų respondentų nurodė (83 proc.), kad įstaigos negavo Europos Sąjungos paramos, o 17 proc., įstaigų gavo Europos Sąjungos paramą. Išanalizavus struktūrinių fondų įsisavinimą pagal įstaigas, sekančiu klausimu, kaip įvertintumėte įstaigos kurioje dirbate infrastruktūros priežiūrą?, pateiktoje atsakymų suvestinėje (žr. 8 lentelė).

8 lentelė. Kauno švietimo įstaigų infrastruktūros priežiūros suvestinė (proc.)

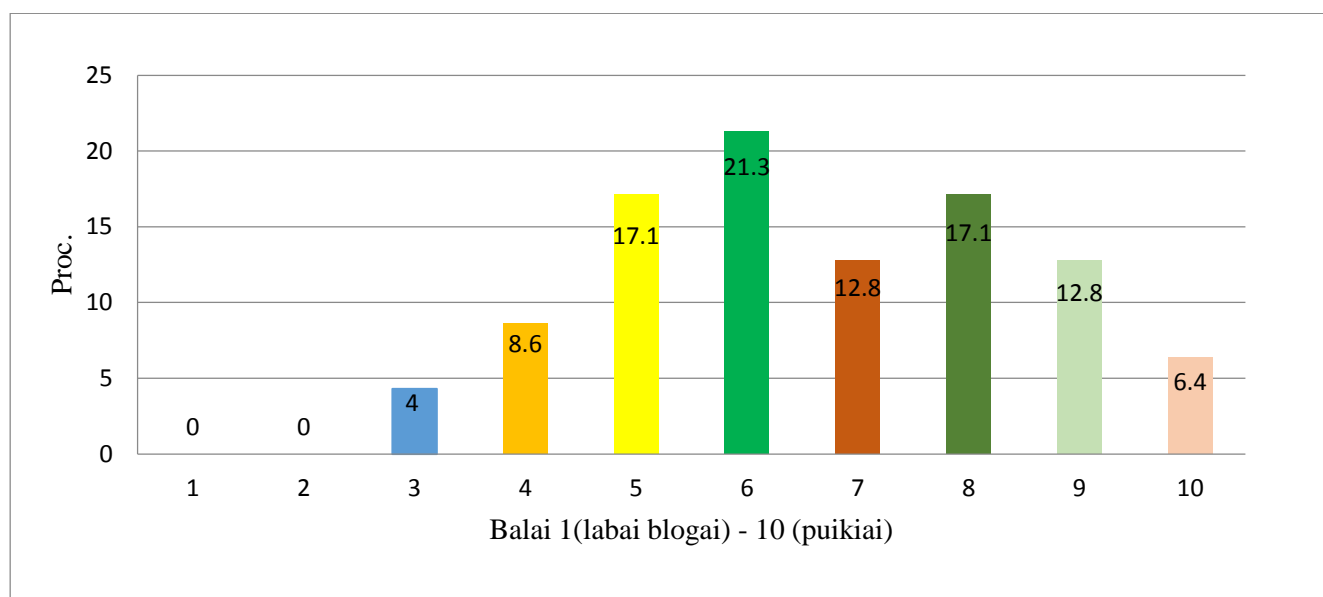
Atsakymo variantai	Visiškai sutinku	Sutinku	Iš dalies sutinku	Nesutinku	Visiškai nesutinku
Įstaigos teritorija tvarkinga (nupjauta žolė, surinktos šiukšlės, nėra nesaugių vietų)	59,6	25,5	14,9	0,0	0,0
Įstaigų patalpos tvarkingos (patalpos atitinka higienos normų reikalavimus, švarios, saugios naudojimuisi)	48,9	40,4	10,6	0,0	0,0
Remonto darbai atliekami naudojant ir įstaigos išteklius	44,7	51,1	4,3	0,0	0,0
Įstaigoje gausu kompiuterinės, informacinės ir komunikacinės įrangos	21,3	48,9	27,7	2,1	0,0
Įstaigoje kompiuterinė, informacinė ir komunikacinė įranga laiku atnaujinama ir papildoma	17,0	40,4	34,0	8,5	0,0
Švietimo įstaiga turi pakankamai profesionalių darbuotojų galinčių prižiūrėti įstaigos infrastruktūrą	29,8	27,7	19,1	23,4	0,0

Šaltinis. Sudaryta autoriaus.

Apžvelgus 8 lentelėje pateiktus duomenis, dauguma respondentų (59,6 proc.) įstaigų teritorijų tvarką vertina, kaip visiškai tvarkingas. Daugumos respondentų nuomonė apie vidaus patalpų tvarką buvo įvertinta 48,9 proc., kurie teigia, kad vidaus patalpos visiškai tvarkingos. Įstaigų remonto darbai

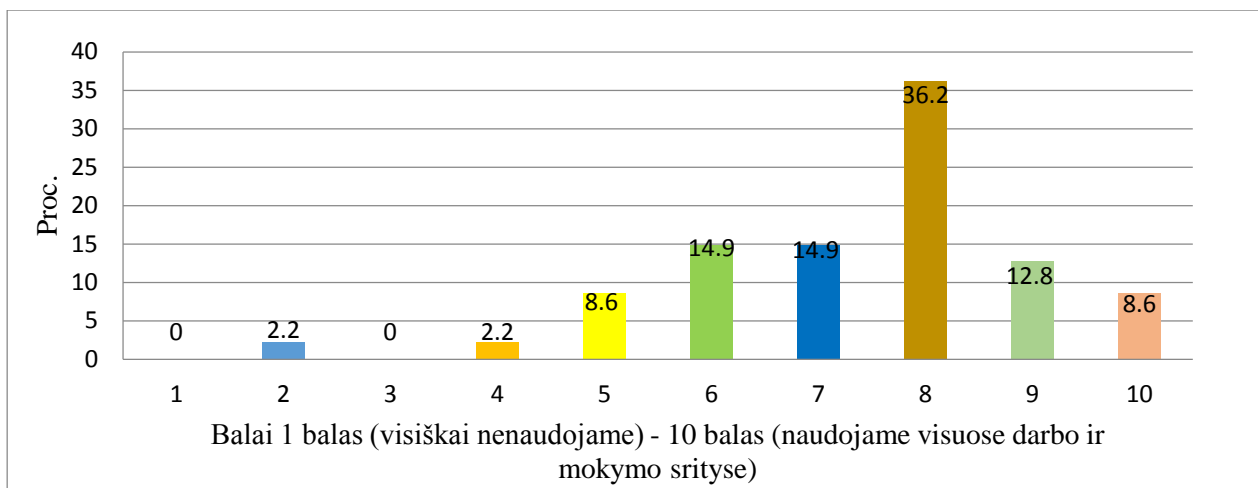
atliekami naudojant ir pačios įstaigos išteklius, sutinka 51,1 proc., apklaustųjų. Į teiginius „įstaigoje gausu kompiuterinės, informacinės ir komunikacinės įrangos“ ir „įstaigoje kompiuterinė, informacinė ir komunikacinė įranga laiku atnaujinama“ respondentų nuomonė pasiskirstė įvairiau, dauguma pritarė, kad įstaigos yra aprūpintos minėta įranga, bet dalis respondentų (27,7 proc. ir 34 proc.) į minėtus teiginius sutinka tik iš dalies. Respondentai į teiginį „švietimo įstaiga turi pakankamai profesionalių darbuotojų“ 23,4 proc. su šiuo teiginiu nesutiko ir 19,1 proc. sutiko tik iš dalies. Manau galima teigti, kad įstaigų darbą apsunkina darbuotojų trūkumas, jų kvalifikacija.

Toliau svarbu įvertinti Kauno miesto švietimo įstaigų infrastruktūros statinių ir inžinierinių tinklų naudojimo racionalumą ir efektyvumą (žr. 11 pav.).



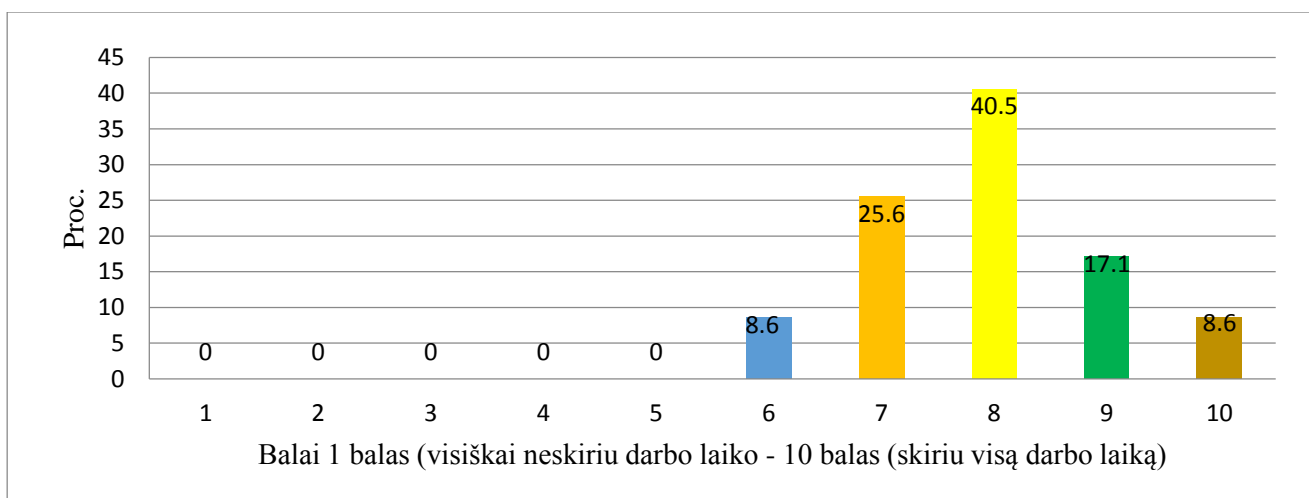
11 pav. Kauno miesto švietimo įstaigų infrastruktūros statinių ir inžinierinių tinklų naudojimo racionalumo ir efektyvumo vertinimas (proc.)

Racionalumą ir efektyvumą Kauno miesto švietimo įstaigose respondentai įvertino balais. Iš 47 respondentų, kurie vertino balų skalėje nuo 1 iki 10. Apklaustieji nuo 5 iki 7 balų sudarė 51,2 proc., nuo 8 iki 9 sudarė 29,9 proc. Pagal gautus rezultatus matyti, kad apklausiamieji patenkinamai su „pliusu“ vertina Kauno švietimo įstaigų infrastruktūros naudojimo racionalumą ir efektyvumą. Žemiau pateiktame (žr. 12 pav.) grafike įvertintas įstaigų naudojimas informacinėmis, komunikacinėmis ir išmaniosiomis technologijomis. Dauguma respondentų (36,2 proc.) Kauno švietimo įstaigas pagal informacines, komunikacines ir išmaniąsias technologijas įvertino 8 balais. Galima teigti, kad direktoriaus pavaduotojai ūkio reikalams gerai vertina įstaigų naudojamą minėtomis technologijomis.



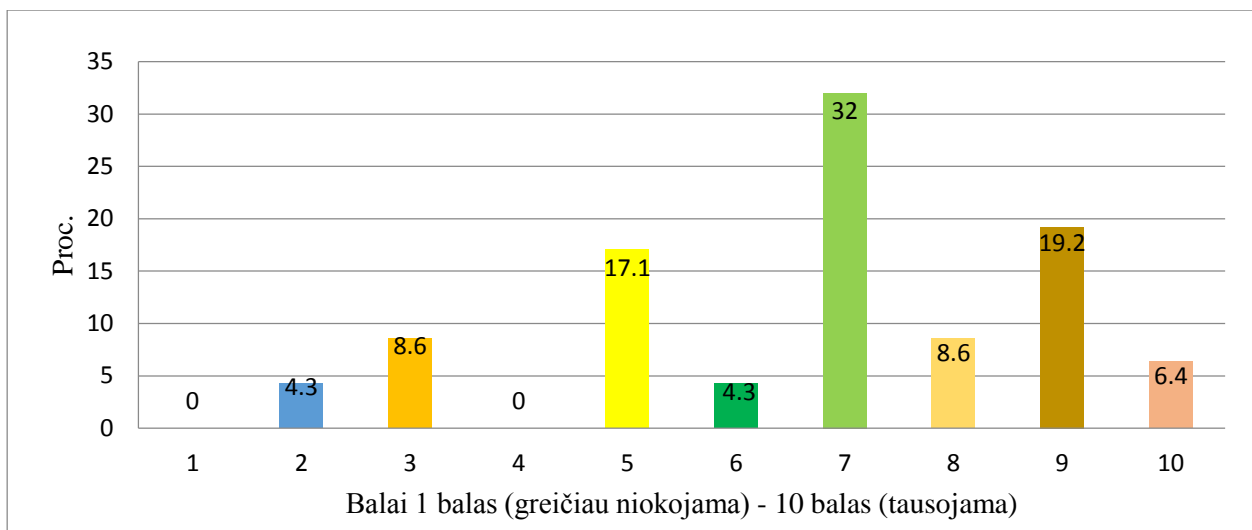
12 pav. Kauno švietimo įstaigų naudojimas informacinėmis, komunikacinėmis ir išmaniosiomis technologijomis (proc.)

Po technologinio įvertinimo, labai svarbu sužinoti įstaigų darbuotojų darbo laiką, kuris skiriamas biurokratinei (dokumentaliai) infrastruktūros priežiūrai ir vystymosi veiklai. Švietimo įstaigų darbuotojų skiriamo laiko biurokratiniam darbui įvertinimas vaizduojamas grafike (žr. 13 pav.).



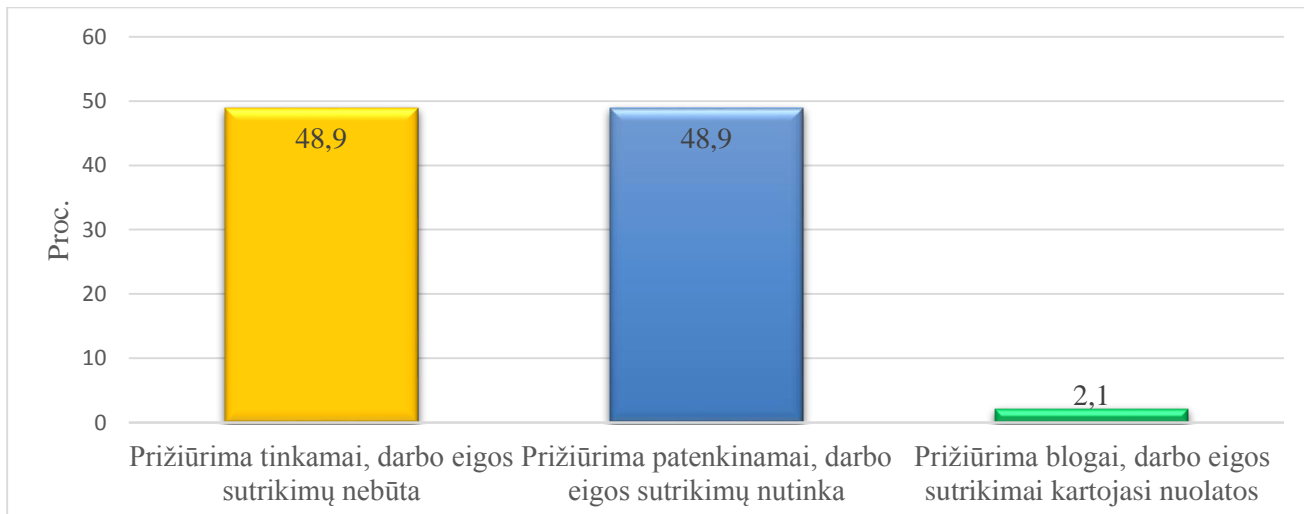
13 pav. Biurokratinio (dokumentaliojo) darbo laiko skirto infrastruktūros priežiūrai ir vystymosi veiklai įvertinimas (proc.)

Biurokratiniam darbui švietimo įstaigų darbuotojai skiria labai daug darbo laiko, net (40,5 proc.) respondentų įvertino 8 balu. Galima teigti, kad prie „popierių“ rengimo, pildymo ir derinimo praleidžiama net 80 proc. darbo laiko. Toliau svarbu įvertinti įstaigos mokinių, lankytojų elgesį su infrastruktūros bazės įranga. Siekiant, kad infrastruktūros bazės įranga tarnautų kuo ilgiau ir būtų saugi, svarbus kiekvieno vartotojo elgesys, kuris buvo vertinamas balais nuo 1 iki 10 (žr. 14 pav.)



14 pav. Įstaigų mokinių, miesto gyventojų elgesys naudojantis infrastruktūros bazės įranga (proc.)

Įstaigos mokinių, miesto gyventojų elgesį su švietimo įstaigų infrastruktūra (32 proc.) respondentų įvertino 7 balais. Manau, kad rezultatas tikrai geras, atsižvelgiant į nusistovėjusį visuomenės požiūrį į viešąjį turtą. Užbaigiant infrastruktūros naudojimo ir būklės vertinimo bloko klausimus, įvertinkime pastatų ūkio priežiūrą (daugiafunkcinis pastato valdymas, apimantis įvairias veiklas ir jų poveikiu ten dirbantiems žmonės (žr. 15 pav.).

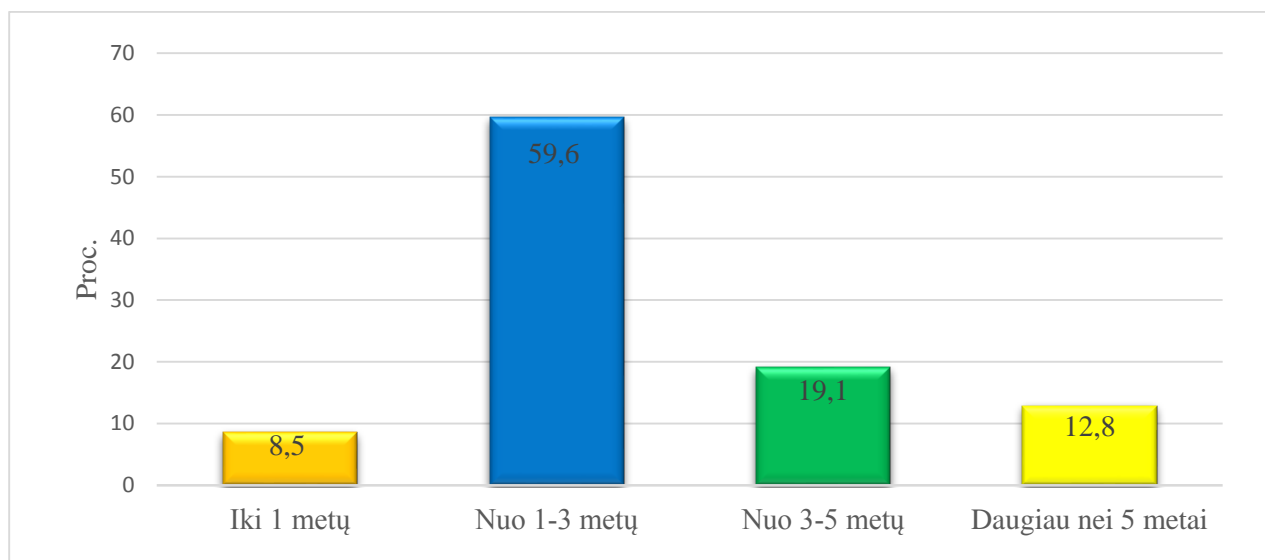


15 pav. Pastatų ūkio priežiūros įvertinimas, kaip daugiafunkcinis pastato valdymas, apimantis įvairias veiklas ir jų poveikiu ten dirbantiems žmonėms (proc.)

Iš gautų rezultatų matyti, kad respondentai pasiskirstė tolygiai, 48,9 proc. apklaustųjų mano, kad įstaigų veikla prižiūrima tinkamai, darbo eigos sutrikimų nebūna ir 48,9 proc. apklaustųjų mano, kad prižiūrima patenkinamai, darbo eigos sutrikimų nutinka. Pagal gautus duomenis, galima teigti, kad direktoriaus pavaduotojai ūkio reikalams įstaigų darbo ciklą vertina gerai.

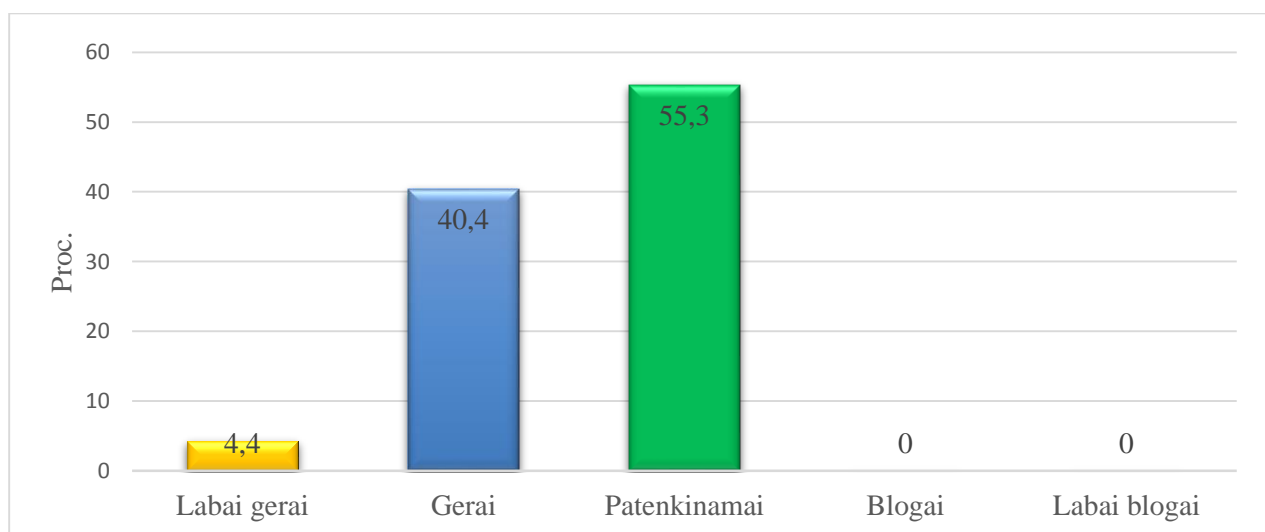
Išanalizavus infrastruktūros naudojimo ir būklės vertinimo bloko klausimus, svarbu nustatyti įstaigų veiklos planavimą. Toliau nagrinėsime veiklos planavimo bloko klausimus (3 klausimai).

Analizuojant Kauno švietimo įstaigų veiklos planavimą, svarbu kokiam laikotarpiui įstaigos planuoja savo infrastruktūros priežiūrą ir atnaujinimą. Dauguma įstaigų (59,6 proc.) savo veiklą planuoja 1 - 3 metų laikotarpiui (žr. 16 pav.). 19,1 proc. įstaigų savo planus rengia 3 – 5 metų laikotarpiui ir 12,8 proc. įstaigų savo veiklą planuoja ilgesniam nei 5 metų laikotarpiui. Galima teigti, kad švietimo įstaigos planai skirti vidutiniam laikotarpiui.



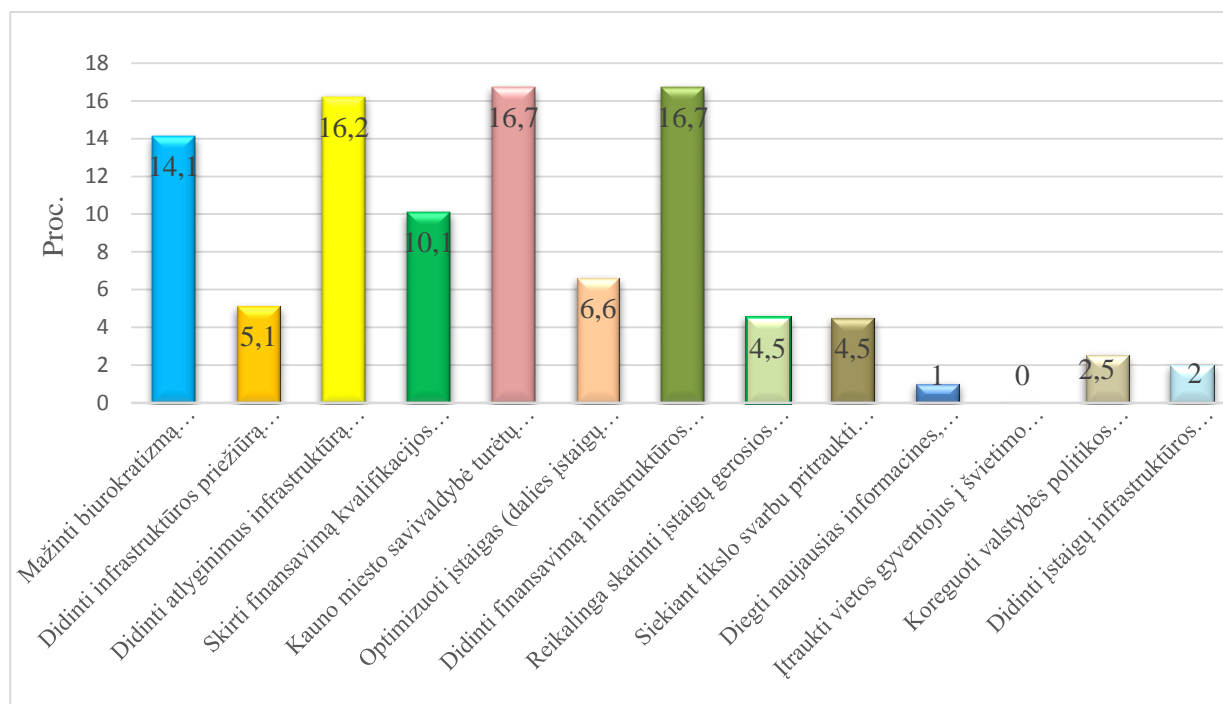
16 pav. Kauno miesto švietimo įstaigų infrastruktūros priežiūros, jos atnaujinimo planavimas (proc.)

Darbuotojų vertinimas švietimo įstaigų infrastruktūros perspektyvai 5 metų laikotarpiu, 55,3 proc. apklaustųjų vertina patenkinamai, 40,4 proc. apklaustųjų įstaigų perspektyvą vertina gerai (žr. 17 pav.).



17 pav. Kauno miesto švietimo įstaigų perspektyvos vertinimas 5 metų laikotarpiu (proc.)

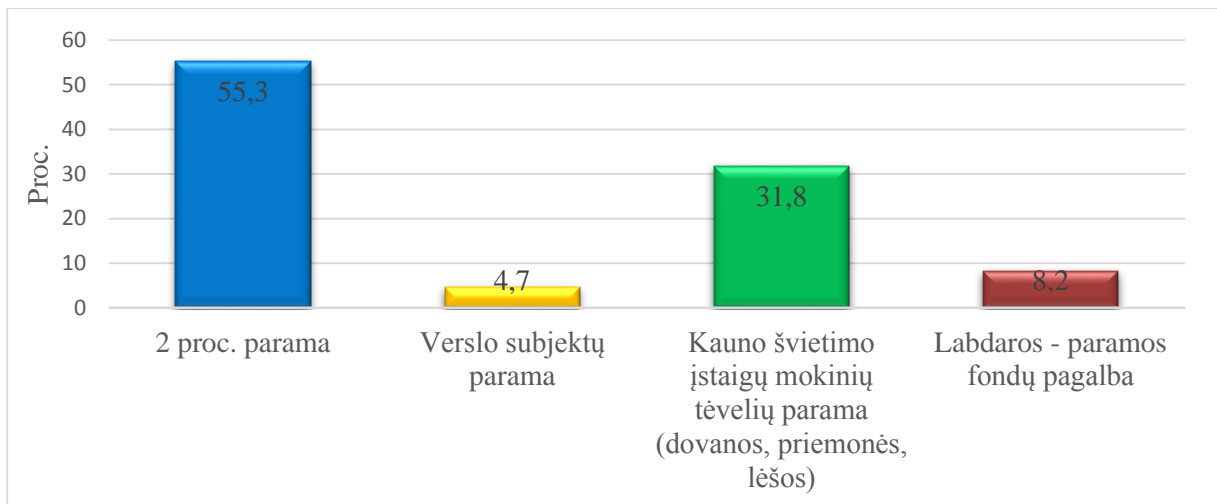
Paskutiniu veiklos planavimo bloko klausimu, svarbu išsiaiškinti, kaip darbuotojai vertina įstaigų veiklą 5 –10 metų laikotarpiu ir kokias pagrindines priemones rinktųsi siekiant pagerinti įstaigų infrastruktūros būklę (žr. 18 pav.).



18 pav. Pagrindinės priemonės pagerinti Kauno švietimo įstaigų infrastruktūros būklę 5 -10 metų laikotarpiu (proc.)

Pasirenkant pagrindines priemones infrastruktūrai pagerinti 5- 10 metų laikotarpiu, respondentų prašyta nurodyti ne daugiau 5 priemonių iš pateikto sąrašo. 5 labiausiai paminėtos priemonės tai „didinti finansavimą infrastruktūros einamajam remontui ir plėtrai“ 16,7 proc. apklaustųjų, „Kauno miesto savivaldybė turėtų racionaliau skirstyti lėšas skirtas infrastruktūros priežiūrai ir plėtrai“ 16,7 proc. apklaustųjų, „didinti atlyginimus infrastruktūrą aptarnaujančiam personalui“ 16,2 proc. apklaustųjų, „mažinti biurokratizmą (dokumentacijos gausą)“ 14,1 proc. apklaustųjų, „skirti finansavimą kvalifikacijos kėlimui infrastruktūrą aptarnaujančiam personalui“ 10,1 proc. apklaustųjų. Nė vienas respondentas neteikė svarbos priemonei „Įtraukti vietos gyventojus į švietimo įstaigos valdymą“. Aptariant šias priemones galima nustatyti Kauno švietimo įstaigų pagrindines problemas, lėšų stygius, gausus biurokratizmas, neįtraukimas infrastruktūrą prižiūrinčių darbuotojų į aukštesnio lygio sprendimų priėmimą, menkas atlyginimų krepšelis.

Paramos pritraukimo klausimų bloką (sudaro 2 klausimai) siekiant išsiaiškinti, kokios papildomos priemonės be biudžeto lėšų padeda prižiūrėti įstaigų infrastruktūrą bei įstaigų sugebėjimą pritraukti papildomas lėšas ar kitą paramą (žr. 19 pav.).



19 pav. Paramos formos padedančios prižiūrėti Kauno švietimo įstaigų infrastruktūrą (proc.)

55,3 proc. respondentų teigia, kad prižiūrėti įstaigų infrastruktūrą padeda 2 proc. paramos lėšos ir 31,8 proc. apklaustųjų jaučia paramą iš savo įstaigų mokinių tėvėlių. Labai negausi parama iš verslo subjektų (4,7 proc.). Galima teigti, kad švietimo įstaigos neišnaudoja didesnio bendradarbiavimo galimybių su verslo subjektais. Toliau analizuojant paramos pritraukimą buvo pateiktas klausimas apie nematerialiąją paramą, kuri pakankamai svarbi. Nematerialiosios paramos atsakymų suvestinė pateikta 9 lentelėje.

9 lentelė. Nematerialiosios paramos pasiskirstymo suvestinė (proc.)

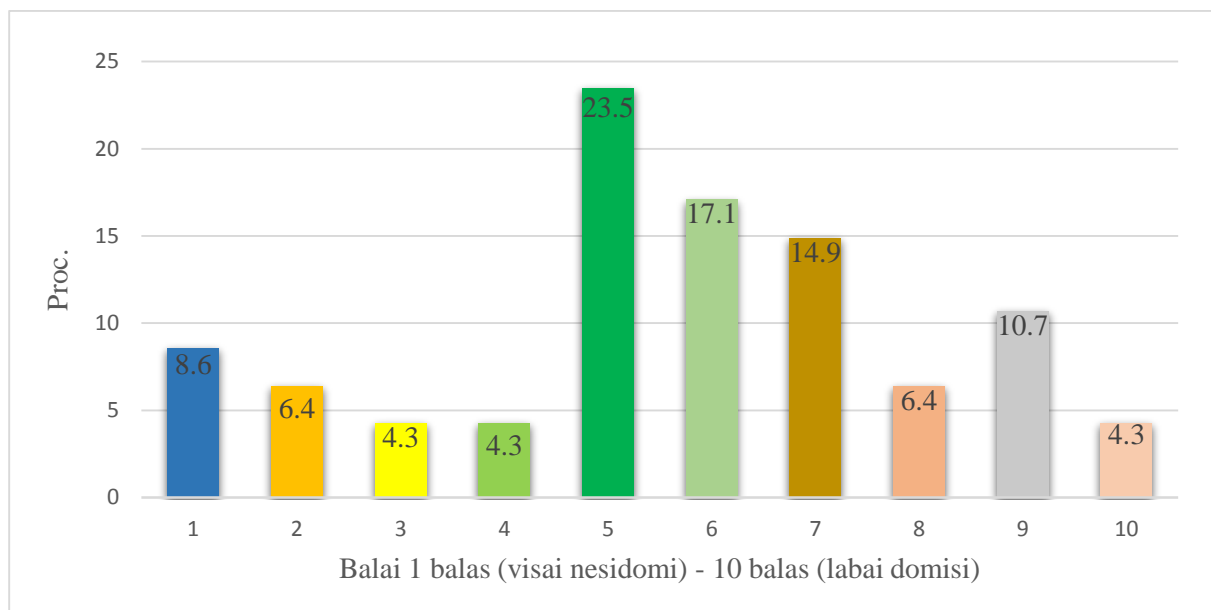
Atsakymo variantai	Labai dažnai	Dažnai	Retai	Labai retai	Visiškai ne
Kauno miesto savivaldybės	12,8	27,7	38,3	21,3	0
Mokyklos bendruomenės	8,5	42,6	25,5	21,3	2,1
Verslo subjektų	0	4,3	12,8	63,8	19,1
Nevyriausybinių organizacijų	0	0	12,8	42,6	44,7
Kolegų darbe	6,4	53,2	17	21,3	2,1
Kolegų iš kitų Kauno miesto švietimo įstaigų	2,1	19,1	46,8	21,3	10,6

Šaltinis. Sudaryta autoriaus.

38,3 proc. apklaustųjų atsakė, kad parama iš Kauno miesto savivaldybės jaučiama „retai“ arba 21,3 proc. apklaustųjų įvertino, kaip „labai retai“. Gerai įvertintos mokyklų bendruomenės 42,6 proc. apklaustųjų pasirinko „dažnai“ bei kolegų darbe, kurie buvo įvertinti geriausiai 53,2 proc. apklaustųjų pasirinko „dažnai“. Labiausiai trūksta paramos iš verslo subjektų ir nevyriausybinių organizacijų, kurias 63,8 proc. ir 42,6 proc. apklaustieji įvertino „labai retai“.

Analizuodami išorinės ir vidinės komunikacijos bloko klausimus (sudaro 7 klausimai), siekiama išsiaiškinti Kauno švietimo įstaigų bendradarbiavimą su vietos gyventojais, bendradarbiavimą tarp

įstaigų dalijantis gerą patirtimi. Pirmasis klausimas sudarytas siekiant išsiaiškinti gyventojų domėjimąsi įstaigų infrastruktūra (žr. 20 pav.).



20 pav. Kauno miesto gyventojų domėjimasis švietimo įstaigų infrastruktūra, proc.

Kauno miesto gyventojų domėjimasis švietimo įstaigų infrastruktūra, respondentai įvertino silpnai, kadangi 23,5 proc., apklaustųjų domėjimąsi įvertino 5 balais. Pasiūlymų iš miesto gyventojų tenka nedaug, pagal respondentų atsakymų suvestinę 51,1 proc. švietimo įstaigose dirbančiųjų teigia, kad vietos gyventojai retai teikia pasiūlymus apie įstaigų infrastruktūrą (žr. 10 lentelė).

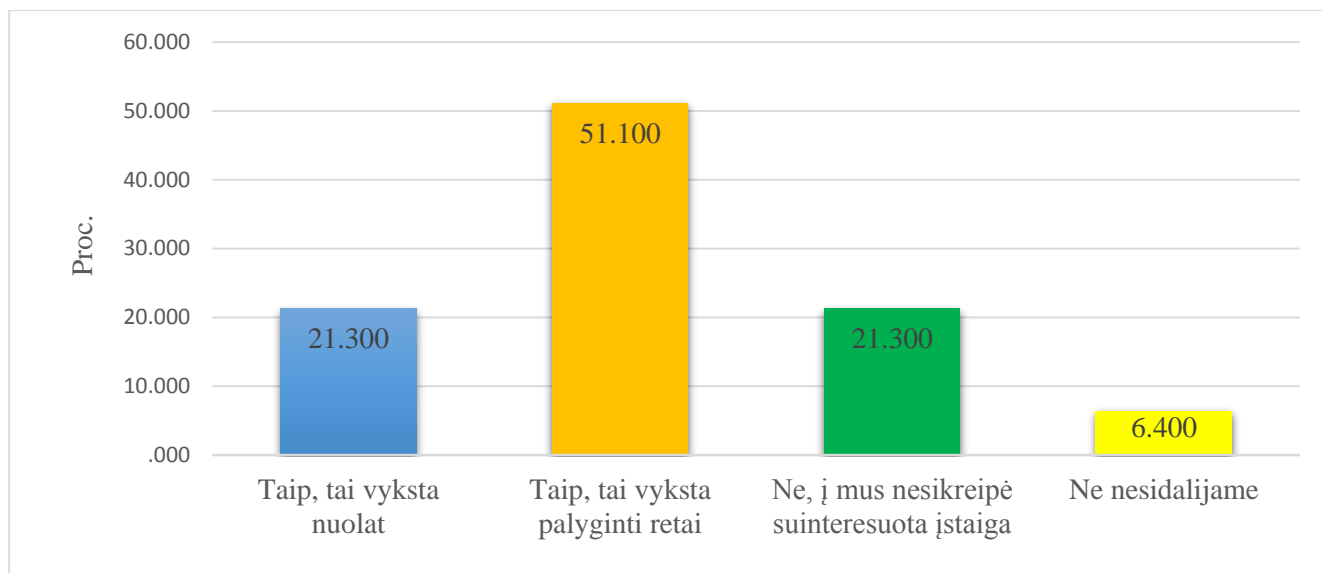
10 lentelė. Pasiūlymų ir skundų iš vietos gyventojų dėl infrastruktūros būklės suvestinė (proc.)

Atsakymo variantai	Labai dažnai	Dažnai	Retai	Labai retai	Nėra gavusi (€)
Pasiūlymai ir pageidavimų iš vietos gyventojų, bendruomenių	2,1	14,9	51,1	21,3	10,3
Skundai ir nusiskundimai dėl infrastruktūros būklės, neprižiūrėtų patalpų ar teritorijos	0	4,3	23,4	17	55,3

Šaltinis. Sudaryta autoriaus.

Skundų ir nusiskundimų miesto gyventojai teikia labai retai, 55,3 proc., apklaustųjų teigia negavę nė vieno skundo ir 23,4 proc., apklaustųjų, skundų gauna retai.

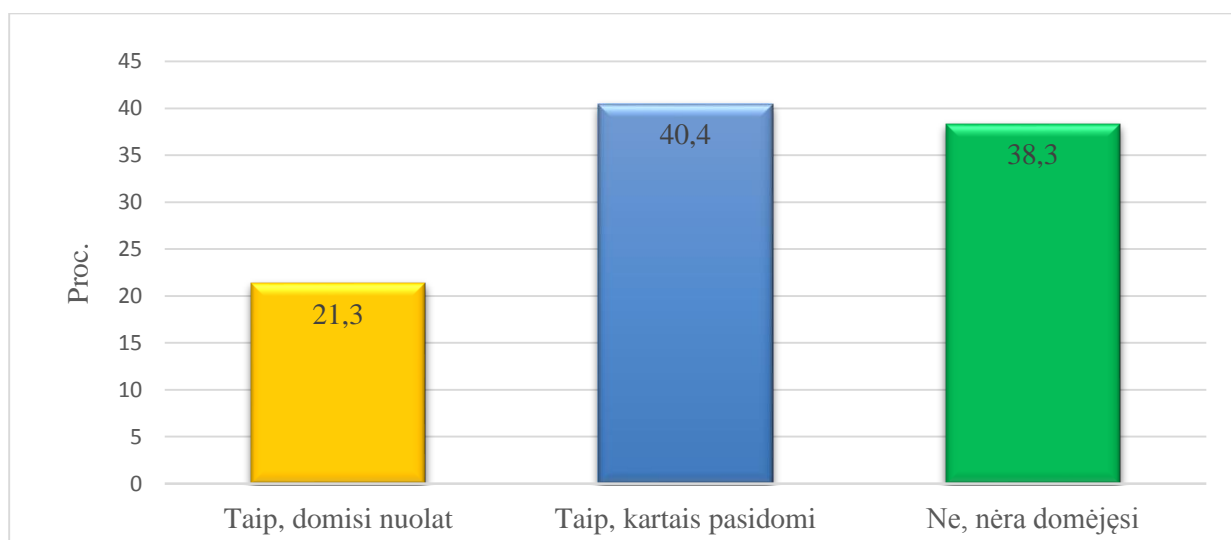
Labai svarbi išorinės komunikacijos įvertinimo priemonė, gerosios patirties sklaida tarp Kauno miesto švietimo įstaigų, siekiant geresnio infrastruktūros valdymo, jos prieinamumo. Toliau nagrinėjama gerosios patirties sklaida tarp Kauno miesto švietimo įstaigų (žr. 21 pav.).



21 pav. Gerosios patirties sklaida tarp Kauno miesto švietimo įstaigų (proc.)

51,1 proc. respondentų teigia, kad gerosios patirties sklaida vyksta palyginti retai, 21,3 proc. teigia kad į juos nesikreipė suinteresuotos įstaigos. Gerą patirtimi dalijasi 21,3 proc. apklaustųjų. Iš pateiktų atsakymų, galima teigti, kad gerosios patirties sklaida yra nepakankama.

Analizuodami Kauno miesto savivaldybės pagalbą, buvom minėję, kad nematerialiosios pagalbos trūksta iš Kauno miesto savivaldybės, sekančiame grafike (žr. 22 pav.) pavaizduotas Kauno miesto savivaldybės specialistų, 2 metų laikotarpiu, domėjimasis švietimo įstaigose dirbančių žmonių patirtimi įgyvendinant infrastruktūros tobulinimo ir plėtros darbus.

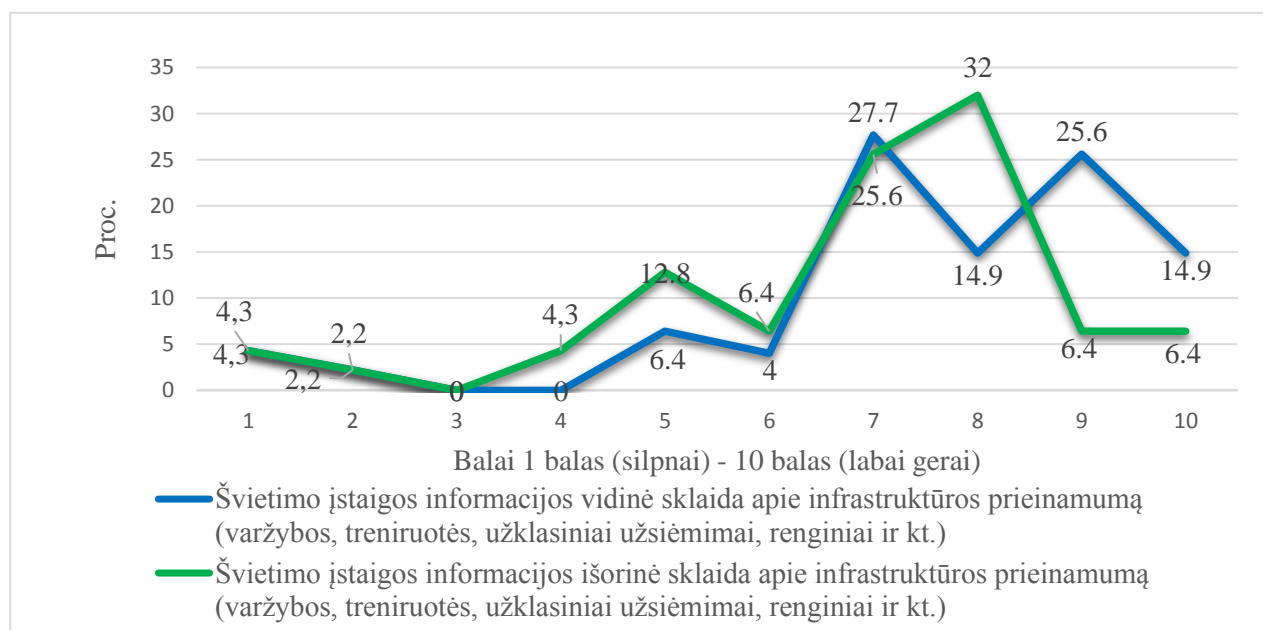


22 pav. Paskutinių 2 metų Kauno miesto savivaldybės specialistų domėjimasis švietimo įstaigų darbuotojų nuomone, planuojant infrastruktūros tobulinimo ir plėtros darbus (proc.)

Kaip matoma, (žr. 22 pav.), 40,4 proc. respondentų atsakė, kad kartais domisi Kauno miesto savivaldybės specialistai planuodami infrastruktūros priežiūros darbus, bet tai pat 38,3 proc.

apklaustųjų teigia, kad nėra domėjęsi Jų nuomone ar patirtimi ir 21,3 proc. respondentų teigia, kad domisi nuolat. Būtų galima teigti, kad savivaldybės specialistai, turėtų daugiau dėmesio sukaupta įstaigų patirtimi, valdant infrastruktūros statinius ir įrenginius.

Vidinė ir išorinė švietimo įstaigų informacijos sklaida apie infrastruktūros prieinamumą (varžybos, treniruotės, užklausiniai užsiėmimai renginiai) įvertinti žemiau pateiktame grafike (žr. 23 pav.).



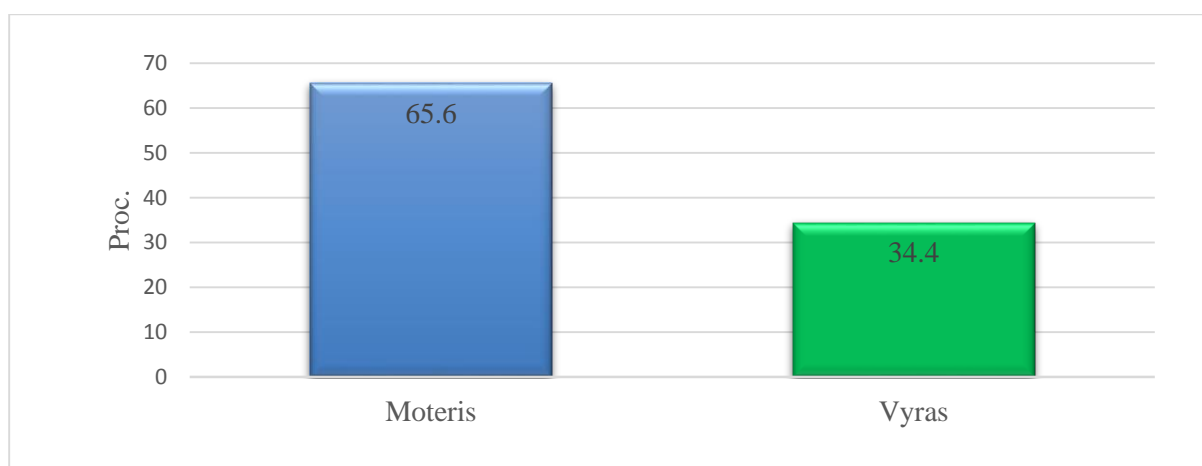
23 pav. Informacijos švietimo įstaigose vidinė ir išorinė sklaida (proc.)

Įstaigų vidinę sklaidą švietimo įstaigų darbuotojai vertina gerai, 27,7 proc. apklaustųjų vertina 7 balais, 25,6 proc. apklaustųjų įvertino 9 balais. Vidinė įstaigų sklaida yra pakankamai išvystyta, lengva pasiekti reikalingą informaciją. Respondentai patenkinamai vertina ir įstaigų išorinę sklaidą, 25,6 proc. apklaustųjų išorinę sklaidą vertina 7 balais, 32 proc., vertina 8 balais. Išorinės sklaidos vertinime 12,8 proc. apklaustųjų vertina 5 balais. Manau galima teigti, kad išorinė įstaigų sklaida išvystyta neblogai, bet reikalinga sudaryti sąlygas informacijos sklaidai išorėje.

Apibendrinant Kauno miesto švietimo įstaigų direktoriaus pavaduotojų ūkio reikalams anketų atsakymų analizę, galima išskirti šiuos teigiamus rezultatus Kauno švietimo įstaigose, tai maža darbuotojų kaita, didelė infrastruktūrą tiesiogiai prižiūrinčių darbuotojų patirtis, gerai išvystyta informacinė, komunikacinė ir išmaniųjų technologijų bazė, daugelis darbuotojų palankiai vertina įstaigų perspektyvas. Natūralu, kad yra nemažai išskirtų neigiamų rezultatų, tai lėšų trūkumas infrastruktūrai prižiūrėti ir plėsti, Kauno miesto savivaldybės pagalbos stygius, silpna komunikacija tarp vietos gyventojų ir švietimo įstaigų, menkas gerosios patirties dalijimasis, netinkamas atlygis už darbą, biurokratizmo gausa.

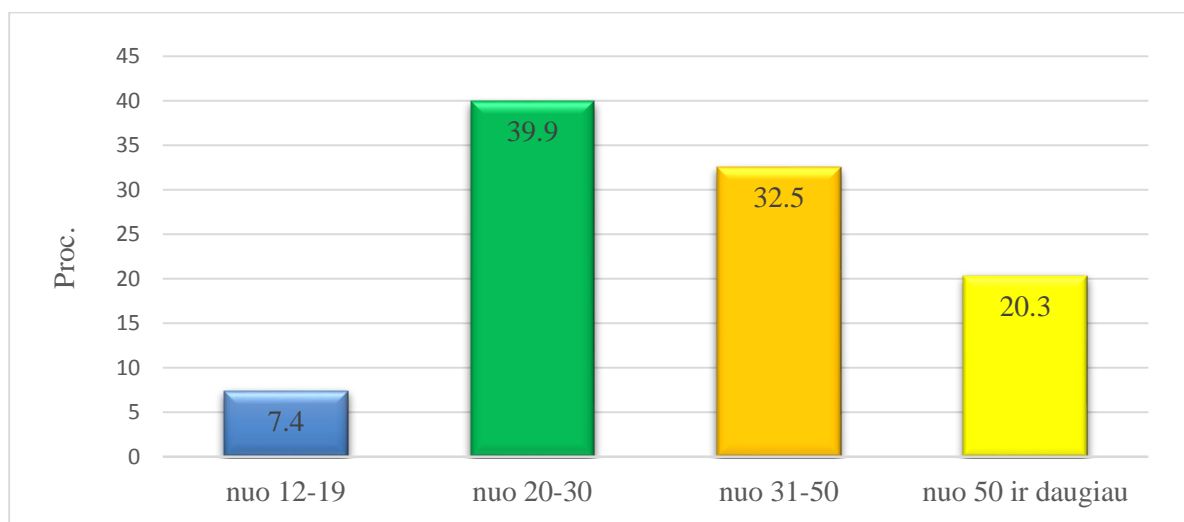
Antrasis tyrimo etapas – miesto gyventojai pasirinkti siekiant nustatyti gyventojų naudojamą miesto švietimo infrastruktūrą bei palyginti Kauno miesto švietimo įstaigų darbuotojų prižiūrinčių infrastruktūrą su miesto gyventojais naudojančiais infrastruktūra nuomonių ir patirties skirtumus (klausimyną sudaro 15 kl.). Toliau analizuosime minėtus klausimus, pradėsime nuo demografinio bloko klausimyno kurį sudaro 5 klausimai.

Kauno miesto gyventojų atsakiusių į anketas pagal lytį pasiskirstymas pateiktas (žr. 24 pav.). Pagal pateiktą miesto gyventojų pasiskirstymą pagal lytį, matome, kad labiausiai aktyvios buvo moterys, kurios sudarė 65,6 proc., apklaustųjų.



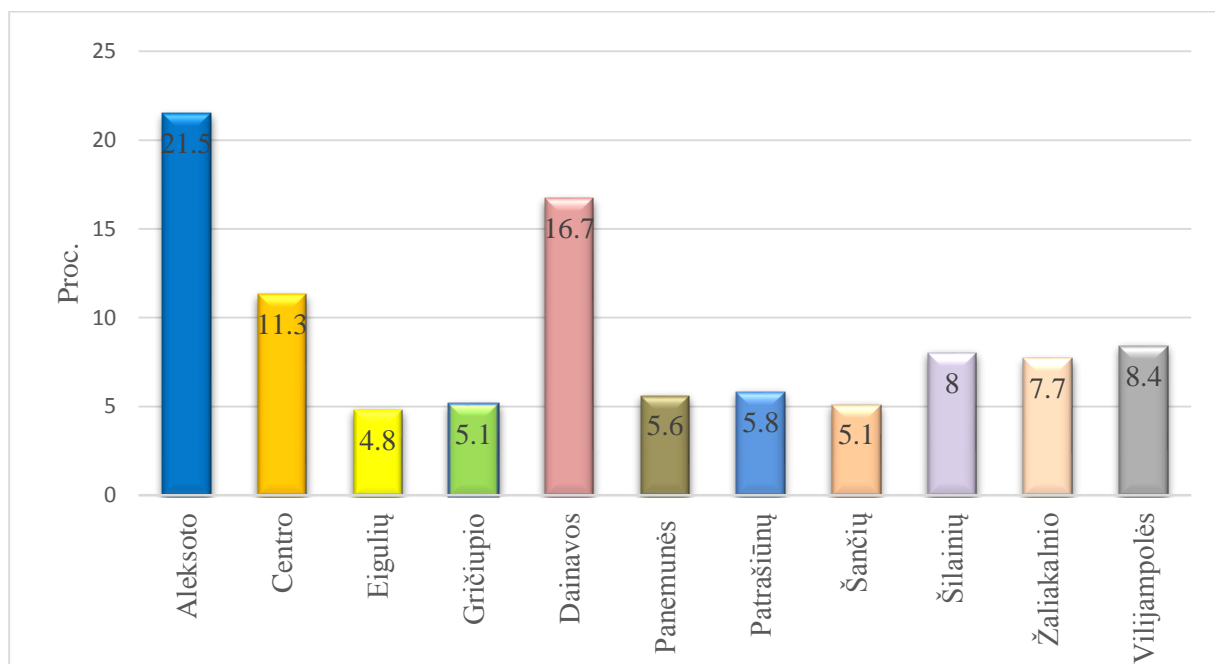
24 pav. Kauno miesto gyventojų pasiskirstymas pagal lytį (proc.)

Kauno miesto gyventojų pasiskirstymas pagal amžiaus grupes, įvairus, daugiausiai respondentų buvo 20 – 30 m., grupėje (39,9 proc.) ir 31 – 50 m., grupėje (32,5 proc.). Daugelis respondentų yra aktyvus, jauni ir tuo pačiu brandūs žmonės. Gyventojų pasiskirstymas pateiktas (žr. 25 pav.)



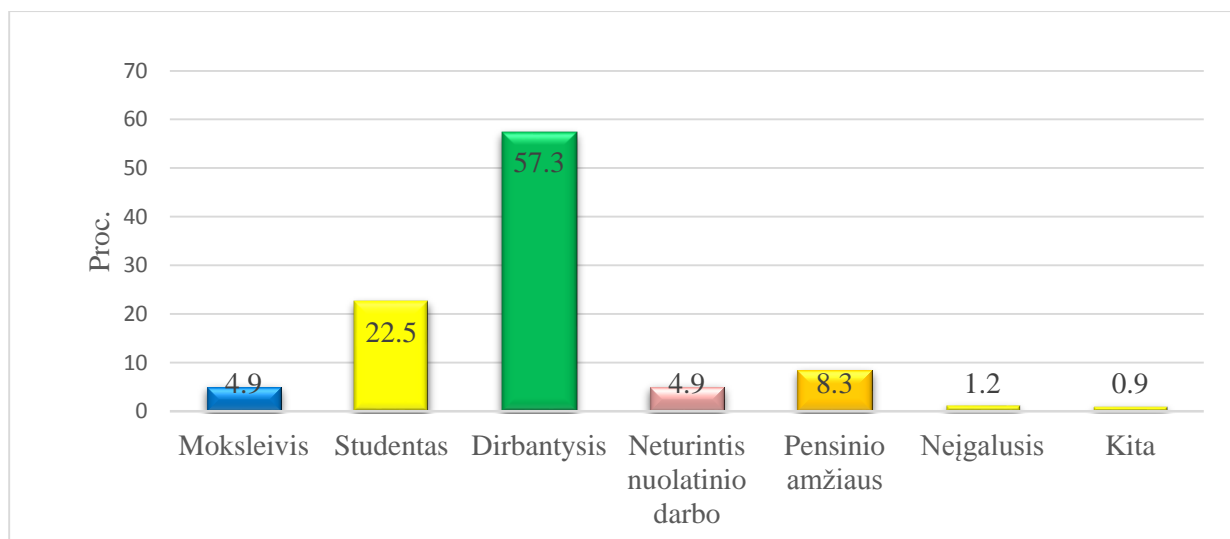
25 pav. Kauno miesto gyventojų pasiskirstymas pagal lytį (proc.)

Respondentų gyvenamoji vieta, pagal Kauno miesto mikrorajonų pasiskirstymą pateiktas (žr. 26 pav.).



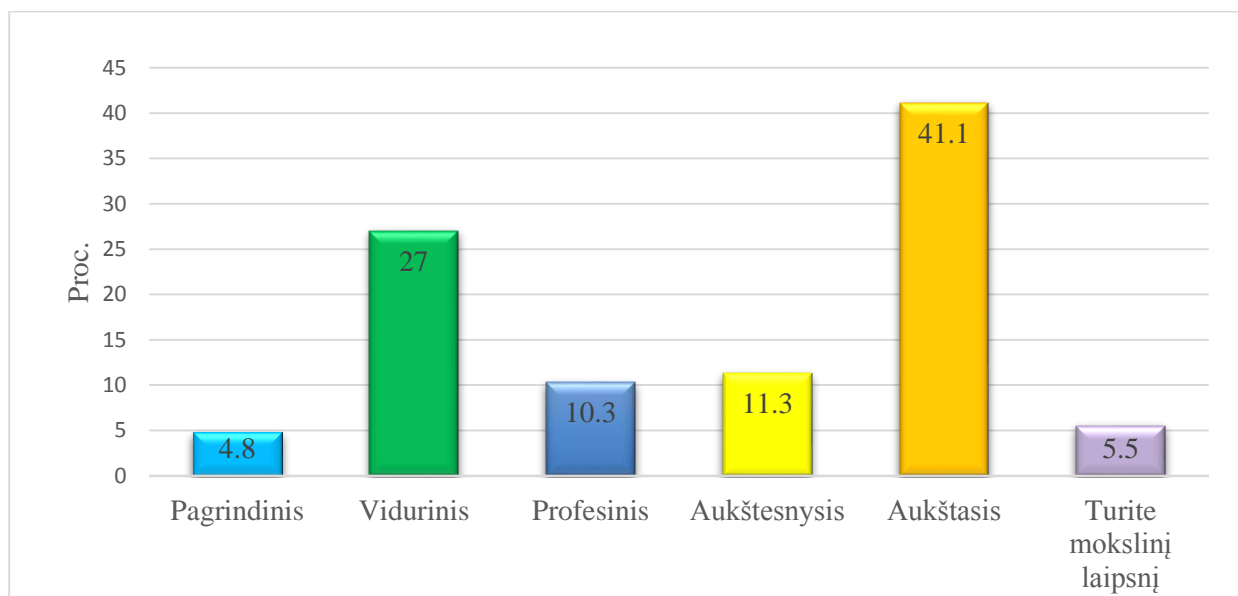
26 pav. Kauno miesto gyventojų pasiskirstymas pagal mikrorajonus (proc.)

Apžvelgus respondentų pasiskirstymą pagal mikrorajonus, daugiausia anketų gauta iš Aleksoto (21,5 proc.), Dainavos (16,7 proc.), Centro (11,3 proc.) mikrorajonų, kitų mikrorajonų pasiskirstymas tolygus. Dauguma respondentų dirbantys (57,3 proc.) arba studijuojantys (22,5 proc.) gyventojai (žr. 27 pav.).



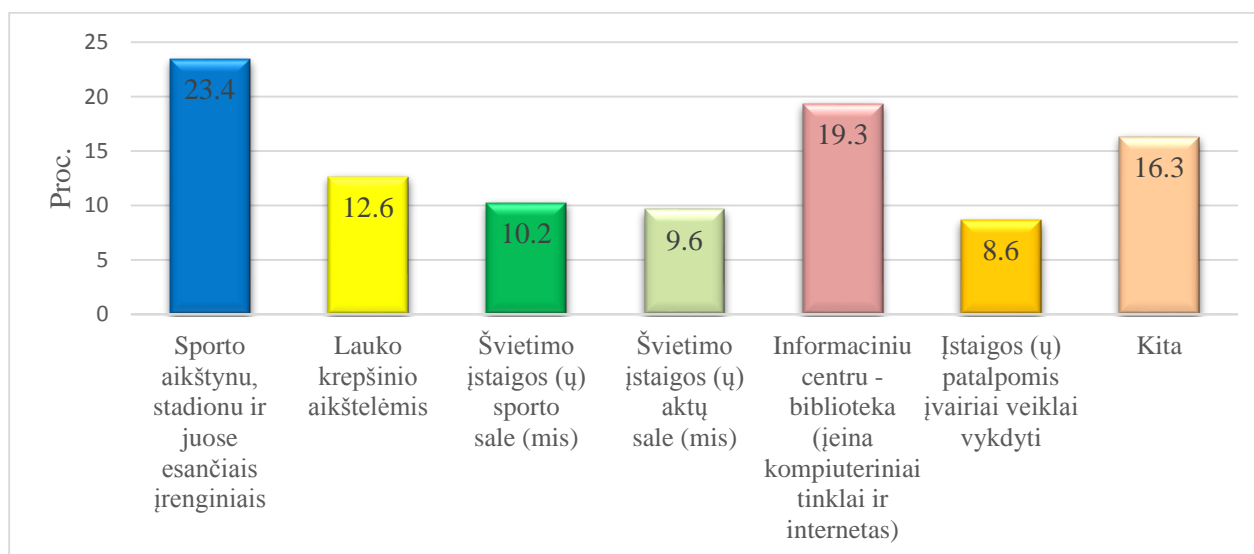
27 pav. Kauno miesto gyventojų pasiskirstymas pagal mikrorajonus (proc.)

Baigiant demografinius bloko klausimus, paskutiniu klausimu respondentų teirautasi apie jų išsilavinimą, dauguma respondentų turi aukštąjį išsilavinimą (41,1 proc.), vidurinį išsilavinimą turinčiųjų sudarė 27 proc., kadangi tarp apklaustųjų daug studijuojančių žmonių, kurie dar neįgiję aukštesnio išsilavinimo. Kauno miesto gyventojų pasiskirstymas pagal išsilavinimą pateiktas (žr. 28 pav.)



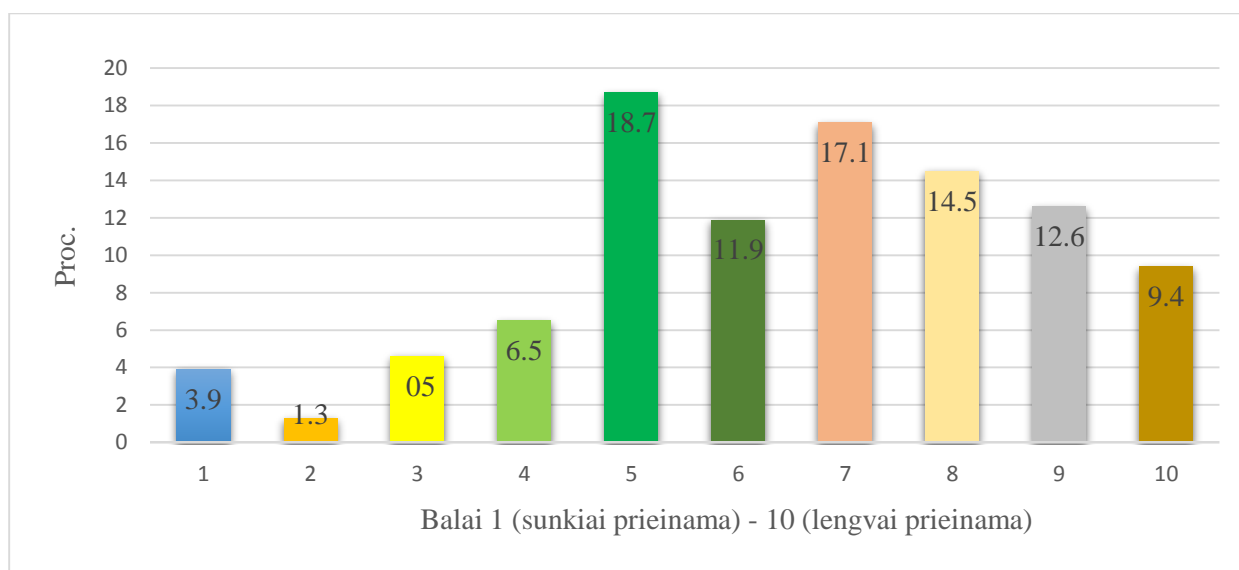
28 pav. Kauno miesto gyventojų pasiskirstymas pagal išsilavinimą (proc.)

Infrastruktūros naudojimo ir būklės gerinimo klausimų bloką sudaro 7 klausimai. Analizuodami Kauno miesto švietimo įstaigų infrastruktūros bazės naudojimą iškėlėme 6 teiginius, kurių atsakymų pasiskirstymas pateiktas (žr. 29 pav.).



29 pav. Kauno miesto gyventojų naudojimosi švietimo įstaigų infrastruktūros baze pasiskirstymas (proc.)

Apžvelgiant 28 pav. pateiktus duomenis matome, kad daugiausiai gyventojų naudojami sporto aikštynai ir juose esančiais įrenginiais (23,4 proc.), informaciniu centru – biblioteka (19,3 proc.) ir 16,3 proc., respondentų atsakė nurodė „kita“ (16,3 proc.), nurodžiusių „kita“ nesinaudoja švietimo įstaigų infrastruktūra. Aptariant rezultatus galima teigti, kad gyventojai daugiausiai naudojami lauko infrastruktūra, kuri yra lengviau prieinama, įvairesnė. Didelė dalis įstaigų neturi tvorų, kurios stabdytų patekimą prie lauko bazių. Viena vertus tai labai naudinga miesto gyventojams ir bendruomenėms, bet yra nemažai neatsakingo naudojimosi infrastruktūros bazės įranga atvejų. Aptarus gyventojų naudojimosi švietimo įstaigų infrastruktūros baze, buvo teirautasi gyventojų požiūrio apie infrastruktūros prieinamumą, kurio rezultatų suvestinė pavaizduota 30 pav.



30 pav. Kauno miesto švietimo įstaigų infrastruktūros bazės prieinamumo miesto gyventojams, bendruomenių poreikiams pasiskirstymas (proc.)

18,7 proc., apklaustųjų infrastruktūros prieinamumą gyventojams ir bendruomenių poreikiams įvertino 5 balais, tai pat nuo 6 iki 9 balų įvertinimą sudarė (56,1 proc.) apklaustųjų. Manau, kad galimybė naudotis įstaigų infrastruktūra yra pasiekiamas tikslas. Pratęsiant infrastruktūros bazių prieinamumo tyrimą, buvo išskirti 6 teiginiai į kuriuos atsakė gyventojai leistų nustatyti tikslesnį infrastruktūros naudojimo tendencijas. Kauno miesto gyventojų ir bendruomenės prieinamumo prie infrastruktūros suvestinė pateikta 11 lentelėje. Sporto statiniai ir įrenginiai yra tvarkingi nurodė 33,8 apklaustųjų, iš dalies tvarkingi (42,1 proc.). Į teiginį sporto statiniai ir įrenginiai teritorijose atnaujinami ir gausinami, dauguma respondentų 45,3 proc., nurodė „iš dalies“. Jaučiuosi ramiai, kad aš ir mano šeima naudodamiesi infrastruktūros baze yra visiškai saugūs, dauguma apklaustųjų (46 proc.) nurodė „iš dalies“. Nemaža dalis gyventojų patiria trukdžių patenkant prie švietimo įstaigų infrastruktūros, kadangi 20,6 proc., apklaustųjų nurodė nesutinkantys, kad nepatiria jokių trikdžių norint patekti prie Kauno miesto švietimo įstaigų teritorijose esančių statinių ir įrenginių.

11 lentelė. **Kauno miesto gyventojų, bendruomenių prieinamumo prie švietimo įstaigų infrastruktūros suvestinė (proc.)**

Atsakymo variantai	Visiškai sutinku	Sutinku	Iš dalies sutinku	Nesutinku	Visiškai nesutinku
Sporto statiniai ir įrenginiai yra tvarkingi, prižiūrėti	10,3	33,8	42,1	10,9	2,9
Sporto statiniai ir įrenginiai Kauno miesto švietimo įstaigos (u) teritorijoje (se) atnaujinami bei gausinami	6,8	29,9	45,3	15,1	2,9
Jaučiuosi ramiai, kad aš ir mano šeima draugai, naudodamiesi Kauno miesto švietimo įstaigos (u) teritorijose (je) esančiais statiniais ir įrenginiais yra visiškai saugūs	8,4	27	46	14,8	3,9
Nepatiriu jokių trukdžių norint patekti prie Kauno miesto švietimo įstaigos (u) teritorijoje (se) esančių statinių ir įrenginių	6,8	26,7	42,4	20,6	3,5
Randu informaciją apie galimybes užsiimti mėgstama veikla Kauno miesto švietimo įstaigose organizuojamus renginius, varžybas	8,7	22,2	39,2	23,5	6,4
Tamsiu paros metu Kauno švietimo įstaigų teritorijos apšvietos	6,4	19,3	44,4	23,8	6,1

Šaltinis. Sudaryta autoriaus.

Dauguma respondentų randa informaciją apie galimybes užsiimti mėgstama veikla, apžvelgus apklaustųjų rezultatus, galima numanyti, kad reikia pastangų. Kauno miesto gyventojai susiduria su švietimo įstaigų teritorijų apšvietimo tamsiu paros metu problemomis, kadangi 23,8 proc., teigia nesutinkantys su teiginiu, kad tamsiu paros metu teritorijos apšviestos ir net 44,4 proc., apklaustųjų sutinka „iš dalies“. Manau galima teigti, kad apie pusę gyventojų viena ar kita forma patiria sunkumų naudojantis infrastruktūros baze. Norint sužinoti daugiau apie gyventojų nuomonę, kaip prižiūrima įstaigų infrastruktūra, buvo pateikti 4 teiginiai, kurių atsakymų suvestinė pateikta 12 lentelėje.

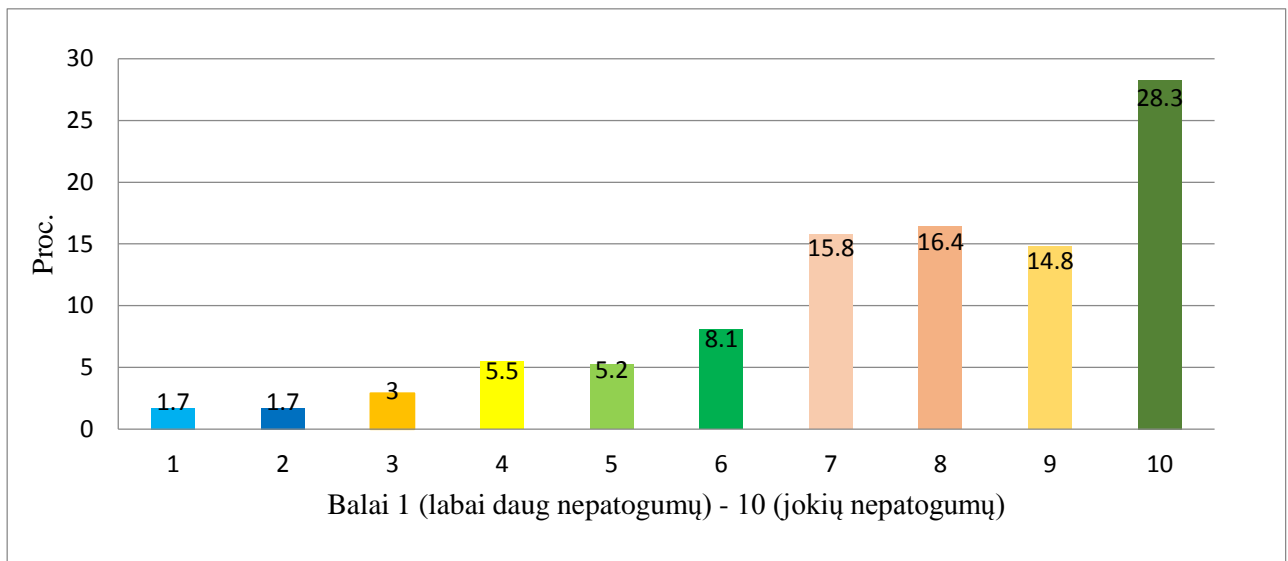
12 lentelė. **Kauno miesto gyventojų nuomonė apie švietimo įstaigų infrastruktūros priežiūrą suvestinė (proc.)**

Atsakymo variantai	Visiškai sutinku	Sutinku	Iš dalies sutinku	Nesutinku	Visiškai nesutinku
Įstaigos (u) teritorijoje (se) tvarkinga (nupjauta žolė, surinktos šiukšlės, nėra nesaugių vietų)	5,5	42,4	43,7	6,1	2,3
Įstaigos (u) patalpos tvarkingos (patalpos švarios, saugios naudojimuisi)	1,6	10,3	42,4	10,3	1,6
Įstaigos (u) kompiuterinė, informacinė ir komunikacinė bazė išvystyta gerai	10	26,4	46,9	13,5	3,2
Įstaigos (u) teritorijoje (se) įrengtas tinkamas apšvietimas	6,4	24,4	46,3	18	4,8

Šaltinis. Sudaryta autoriaus.

Daugumos respondentų atsakymai pasiskirstė „iš dalies sutinku“ ir „sutinku“ grafose, daugiausia „nesutinku“ gyventojai skyrė apšvietimo kokybei (18 proc.). Manau galima teigti, kad švietimo įstaigos prižiūrimos neblogai.

Aptarus švietimo įstaigų infrastruktūros naudojimosi tendencijas, reikalinga sužinoti, švietimo įstaigų veiklos poveikį gyventojams, kokių nepatogumų sukelia. Respondentų paklausus apie įstaigų sukeltus nepatogumus (pvz., sklinda didelis triukšmas iš sporto aikštelių, rytais prie namų susidaro didelės automobilių spūstys ir t.t.), dauguma (28,3 proc.) respondentų įvertino 10 balų. 47 proc., respondentų įvertino 9 – 7 balų ribose (žr. 31 pav.).



31 pav. Kauno miesto švietimo įstaigų veiklos sukeltų nepatogumų pasiskirstymas (proc.)

Manau, kad pagal gautis rezultatus galima spręsti, kad įstaigų sukelti nepatogumai nedideli ir nėra reikšmingi platesniu mastu.

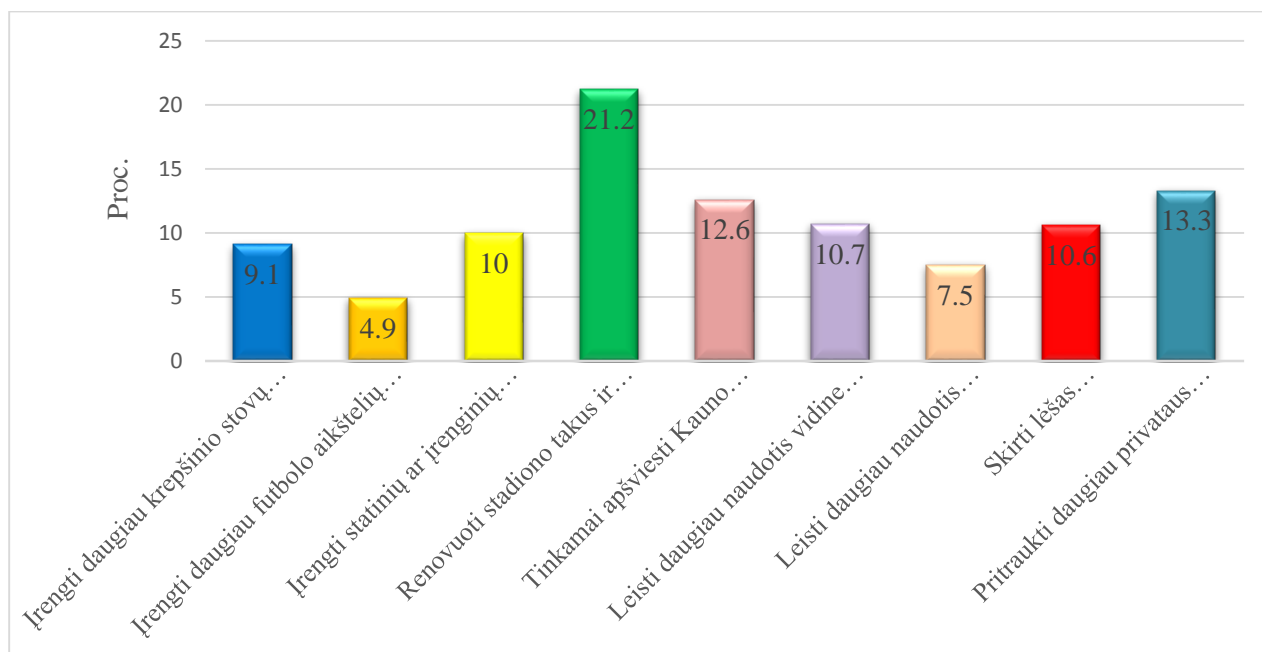
Analizuodami švietimo įstaigų infrastruktūros naudojimo ir būklės vertinimo bloko paskutinį klausimą, respondentai galėjo rašyti savo pasiūlymus, įdomesni pasiūlymai pateikti žemiau:

1. teritorijos turėtų būti aptvertos, kompiuteriais galėtų naudotis tik bendruomenės nariai, kurie prisideda prie įstaigų rėmimo. Nutinka taip, kad sakykim jaunuoliai mokosi vienoje mokykloje, o laisvalaikį leidžia kitoje. Patiko norvegų patirtis: bendruomenė, kuri gyvena aplinkui ugdymo įstaigą ją remia, naudojami jos paslaugomis, mokykloje vyksta koncertai, organizuojamos šeimos šventės;

2. reikalingas kapitalinis remontas daugumai Kauno mokyklų. Skirti lėšų mokyklų pastatų infrastruktūros, sporto įrenginių remontui bei naujų įrengimui. Padaryti sporto įrenginius prieinamus bendruomenei;

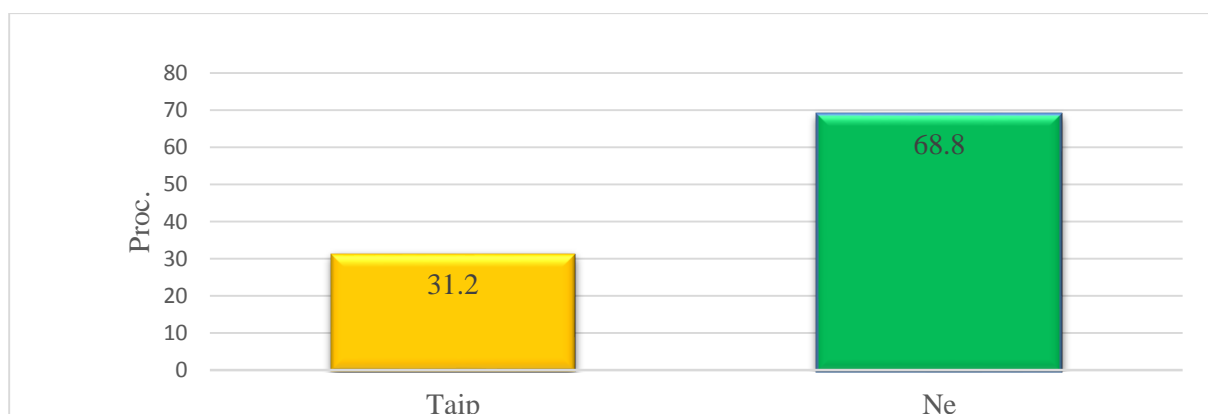
3. švietimo įstaigos turėtų skirti laiko ir visuomenės sveikatinimui, t. y. leisti naudotis sporto inventoriu ir baze.

Teiraujantis gyventojų nuomonės, kokius pagrindinius pasiūlymus iš pateikto sąrašo siūlytų gerinant Kauno miesto švietimo įstaigų infrastruktūros būklę (žr. 32 pav.), daugumos respondentų nuomonė pasiskirstė tolygiai, daugiausiai, net 21,2 proc., gyventojų norėtų renovuoti takus ir aikštelių, 13,3 proc., pritrauktų privataus kapitalo investicijų, 12,6 proc., apklaustųjų pageidautų tinkamai apšviestų įstaigų teritorijų.



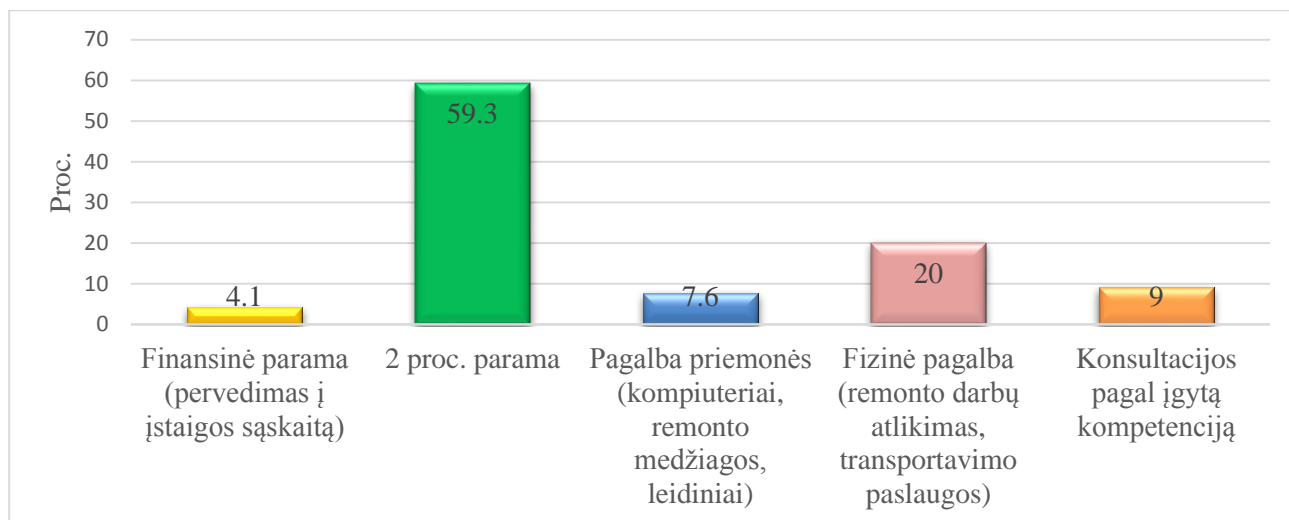
32 pav. Pasiūlymų gerinančių Kauno švietimo įstaigų infrastruktūrą pasiskirstymas (proc.)

Analizuodami išorinės ir vidinės komunikacijos bloko klausimus (sudaro 3 klausimai), siekiame nustatyti Kauno miesto gyventojų komunikaciją lygį su švietimo įstaigomis. Gyventojų, kurie prisidėję prie švietimo įstaigų infrastruktūros sudaro 31,2 proc., ir 68,8 proc. neprisidėję prie švietimo įstaigų infrastruktūros gerinimo. Duomenys pateikti 33 pav.



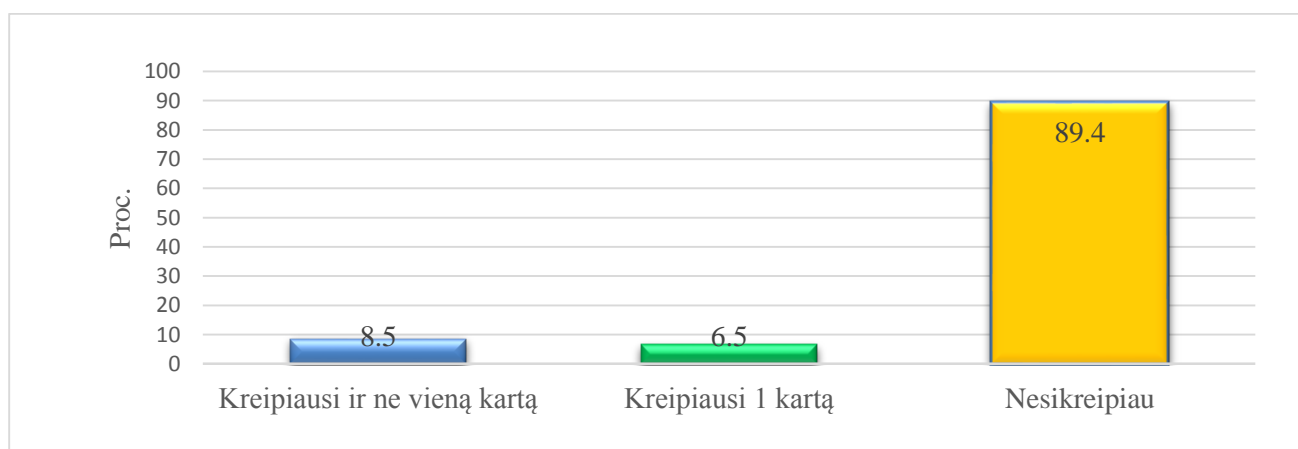
33 pav. Kauno miesto gyventojų prisidėjusių prie švietimo įstaigų infrastruktūros gerinimo pasiskirstymas (proc.)

Iš respondentų atsakiusių, kad prisideda prie infrastruktūros gerinimo, 59,3 proc., prisideda aukodami 2 proc., lėšas. 20 proc., apklaustųjų atlieka įvairius fizinius darbus. Konsultacijos pagal kompetencijas teikė 9 proc. apklaustųjų. Tiesioginius finansinius pervedimus paramai skyrė 4,1 proc., duomenys grafiškai pavaizduoti 34 pav.



34 pav. Kauno miesto gyventojų paramos pagal pagalbos būdą, švietimo įstaigoms pasiskirstymas (proc.)

Svarbus išorės komunikacijos būklės nustatymo būdas, domėjimasis šalia esančiomis švietimo įstaigų infrastruktūros problemomis, kreipimasis į įstaigas (žr. 35 pav.), siekiant išspręsti susidariusias problemas, pasiūlymų teikimas. 89,4 proc., apklaustųjų nesikreipė į įstaigas su savo pasiūlymais ar problemomis į Kauno miesto švietimo įstaigų administracijas. Kreipiausi vieną kartą, nurodė 6,5 proc. apklaustųjų ir 8,5 proc. apklaustųjų kreipėsi daugiau negu vieną kartą.



35 pav. Kauno miesto gyventojų pasiūlymų teikimas apie infrastruktūros problemas pasiskirstymas (proc.)

Apibendrinant Kauno miesto gyventojų anketų atsakymų analizę, galima išskirti šiuos teigiamus rezultatus, Kauno švietimo įstaigų veikla nesukelia daug nepatogumų miesto gyventojams, įstaigos infrastruktūros priežiūra patenkinama, gyventojams rūpi infrastruktūros būklė ir perspektyvos. Prie išskirtų neigiamų rezultatų galima priskirti gyventojų apsunkintą prieinamumą prie infrastruktūros bazės švietimo įstaigose, silpna komunikacija su švietimo įstaigomis.

Palyginus Kauno miesto švietimo įstaigų direktoriaus pavaduotojų ūkio reikalams ir Kauno miesto gyventojų atsakymų suvestines, išryškėja, kad daugumai respondentų rūpi infrastruktūros bazės būklė ir perspektyvos, nuomonės labiausiai sutapo dėl silpnos išorinės ir vidinės komunikacijos.

IŠVADOS

Apibendrinant mokslinės literatūros analizę, duomenų ir kiekybinius tyrimus, buvo išnagrinėta tema, Kauno miesto švietimo įstaigų infrastruktūros vystymo analizė. Pateikiamos pagrindinės išvados:

1. Organizacijų strategija – labai svarbus veiksnys vystant švietimo įstaigų infrastruktūros bazę. Strateginį planavimą galima sulygtinti su statomo namo pamatu. Taigi, siekiant kuo efektyviau naudoti bei vystyti įstaigų infrastruktūros bazę, planavimas turi užimti svarų vaidmenį. Organizacijų vystymui svarbu nusistatyti, viziją, misiją bei suformuluoti organizacijos kultūrą, planuojant nuolatinį pokyčių poveikį.

2. Įstaigų išorines ir vidines aplinkas veikia gausybė įvairių veiksnių tarp jų teisiniai, ekonominiai, socialiniai, technologiniai veiksniai. Planuojant organizacijų vystymąsi reikalinga nusistatyti įstaigų tikslus bei užduotis ir strateginiu pagrindu vystyti sprendimus kurie apsaugotų nuo neigiamos išorinės, ir vidinės aplinkos įtakų. Žmogiškieji išteklių vienas svarbiausių elementų planuojant įstaigų veiklą, jos tvarų ir nepertraukiamą darbą. Organizacijos, kurios neinvestuoja į žmogiškąjį kapitalą, kenkia savo konkurenciniai padėčiai.

3. Žmogiškuosius išteklius autoriai apibūdina, kaip žmogiškojo kapitalo dalis, kuri įneša didelę pridėtinę vertę.

4. Apibendrinus švietimo įstaigų teisinį reglamentavimą galima teigti, kad teisinė, įstatyminė bazė išvystyta gerai. Svarbiausia, kad valdžios, organizacijos ir piliečio teisiniame bendravime būtų suderinamumas, tinkamas ir savalaikis priimamų sprendimų išaiškinimas ir informavimas, įvairių institucijų bei piliečių (organizacijų) išreikštos argumentuotos nuomonės įsiklausymas ir savalaikis sprendimų koregavimas. Manau svarbu, kad gausi teisinė bazė nesudarytų papildomų barjerų įstaigų vystyme.

5. Švietimo įstaigų infrastruktūros remonto ir plėtros darbams svarią įtaką turi Europos Sąjungos lėšų įsisavinimas, bet manau nereikėtų „užmigti“ bei ruošti Europos Sąjungos lėšomis įrengtą ar atnaujintą infrastruktūrą prižiūrėti valstybės lėšomis.

6. Direktorius pavaduotojų ūkio reikalams požiūriu, švietimo įstaigų infrastruktūros vystymo stiprybės - maža darbuotojų kaita švietimo įstaigose, didelė infrastruktūrą prižiūrinčių darbuotojų patirtis, gerai išvystyta informacinė, komunikacinė ir išmaniųjų technologijų bazė. Silpnybės - Kauno miesto savivaldybės pagalbos stygius, silpna išorinė informacijos sklaida bei gausi dokumentacija.

7. Kauno miesto gyventojų požiūriu, įstaigų infrastruktūros vystymui įtakos turi nepakankama komunikacija su švietimo įstaigomis, ne visuomet bendruomenei prieinama įstaigų infrastruktūra.

8. Palyginus švietimo įstaigų direktoriaus pavaduotojų ūkio reikalams ir Kauno miesto gyventojų

atsakymų suvestines, išryškėja, kad daugumai respondentų rūpi infrastruktūros bazės būklė ir perspektyvos, nuomonės labiausiai sutapo dėl silpnos išorinės ir vidinės komunikacijos

Apibendrinant pagrindinius tyrimo rezultatus nustatyta kad visos valstybinės, privačios bei įvairios nevyriausybinės organizacijos turi prisidėti gerinant Kauno miesto švietimo įstaigų infrastruktūros bazę. Turėtume suprasti, kad gerai išvystytoje infrastruktūros bazėje galima skatinti vaikų ir jaunimo užimtumą, vyresnių žmonių sveikatos problemas, žmonių judėjimo trūkumą, estetinį įtaigų aplinkos vaizdą, bendruomeniškumo skatinimą bei įvairią projektinę veiklą. Įstaigos privalo būti pasiruošusios įvairių pokyčių pasekmėms. Manau, kad kiekvienos švietimo įstaigos tikslas teikti kuo platesnį paslaugų spektrą, kuris padėtų įgyvendinti valstybės iškeltus uždavinius. Tai pat ne mažiau svarbu kiekvienam iš mūsų prisidėti prie įstaigų būklės gerinimo pagal kiekvieno asmenines galimybes.

REKOMENDACIJOS

Atlikus Kauno miesto švietimo įstaigų infrastruktūros analizę, suformuluotos rekomendacijos gerinančios Kauno miesto švietimo įstaigų infrastruktūros bazės vystymą:

1. Stabilizuoti Lietuvos švietimo sistemos nuolatinį pertvarkymą ir restruktūrizavimą, kuris trukdo švietimo įstaigoms planuoti įstaigų darbo bei numatyti tolimesnes perspektyvas;
2. Gerinti Kauno miesto savivaldybės ir Kauno miesto švietimo įstaigų komunikaciją, organizuoti greitesnę sprendimų priėmimo tvarką, informacijos sklaidą;
3. Į Kauno miesto švietimo įstaigų sprendimo priėmimą įtraukti bendruomenių narius, domėtis vietos gyventojų poreikiais ir pasiūlymais gerinant Kauno švietimo įstaigų infrastruktūros bazes.
4. Tinkamai prižiūrėti Kauno miesto švietimo įstaigų infrastruktūros bazę, planuojant tvarią plėtrą, atsižvelgiant į galimybes tinkamai prižiūrėti ateityje;
5. Optimizuoti biurokratinę švietimo įstaigų biurokratinę (dokumentaliąją) darbo dalį, palengvinti dokumentacijos pildymą (pvz.: kompiuterizuoti ataskaitų pildymą, sukuriant bendrą informacinę sistemą internete);
6. Didinti gerosios patirties sklaidą tarp švietimo, savivaldybės ir valstybės institucijų;
7. Didinti infrastruktūrą prižiūrinčių žmonių atlyginimų krepšelį;
8. Gerinti gyventojų prieinamumą, naudojimąsi Kauno švietimo įstaigų infrastruktūros vidinės ir išorinės bazės, sukurti saugią aplinką ja naudojantiesiems;
9. Didinti energetinį Kauno miesto švietimo įstaigų efektyvumą, skatinant taupiai ir racionaliai vartoti energiją iš neatsinaujinančių išteklių vartojimą, skatinti įstaigų darbuotojus ir bendruomenės narius požiūrį į taupesnę energijos vartojimą;
10. Kauno miesto savivaldybė ir švietimo įstaigos turėtų sukurti įvairių formų paramos pritraukimo būdų bei projektų gerinančių infrastruktūros bazės būklę.

LITERATŪRA

1. Sniečka, V. ir kt. (2002). *Mikroekonomika*. Kauno technologijos universitetas. Kaunas: Technologija.
2. Sniečka, V., I. Zykienė. Viešoji infrastruktūra: *poveikis regioniniai plėtrai vertinimo ekonominiai aspektai*. *Ekonomika ir vadyba* (ISSN 1822-6515). Kaunas, 2010. [žiūrėta 2015-02-10]. Prieiga per internetą: <<http://etalpykla.lituanistikadb.lt/fedora/objects/LTLDB0001:J.04~2010~1367172766508/datastreams/DS.002.0.01.ARTIC/content>>.
3. Walter Buhr. *Infrastructure of the Market Economy*. University of Siegen. Siegen, 2009. [žiūrėta 2015-02-18]. Prieiga per internetą: <<http://www.wiwi.uni-siegen.de/vwl/research/diskussionsbeitraege/pdf/132-09.pdf>>.
4. Kaklauskas, A., Lepkova, N. *Pastatų ūkio valdymo objektas ir daugiakriterinė analizė*. Vilnius, 2001, p. 1-8. [žiūrėta 2015-02-18]. Prieiga per internetą: <http://www.irbnet.de/daten/iconda/CIB_DC26032.pdf>.
5. Melnikas, B., Smaliukienė, R. (2007). *Strateginis valdymas*. Vilnius: Generolo Jono Žemaičio Lietuvos karo akademija.
6. Jucevičius, R. (1998). *Strateginis organizacijų vystymas*. Kaunas: Pasaulio lietuvių kultūros, mokslo ir švietimo centras.
7. Jucevičius, R., Monkevičienė, Z., Rybakovas., E. (2008) *Žinių organizacijos strateginis valdymas*. Kauno Technologijos universitetas. Kaunas: Technologija.
8. Sudnickas, T. (2011). *Strateginio valdymo problemos Lietuvos savivaldybėse*. Mykolo Romerio universitetas. *Ekonomika ir vadyba: aktualijos ir perspektyvos*. 2 (22), 108-113, [žiūrėta 2015-02-27]. Prieiga per internetą: <http://www.su.lt/bylos/mokslo_leidiniai/ekonomika/2011_2_22/sudnickas.pdf>.
9. Bivainis, J., Tunčikienė, Ž. (2005). Ūkio technologinis ir ekonominis vystymas. *Viešojo sektoriaus institucijų strateginio metodologinės nuostatos*. 3-15, Vilnius [žiūrėta 2015-02-28]. Prieiga per internetą: <http://vddb.library.lt/fedora/get/LT-eLABa-0001:J.04~2005~ISSN_13928619.V_11.N_1.PG_315/DS.002.0.01.ARTIC>.
10. Raipa, A., ir kt. (2012). *Modernus viešasis valdymas*. Kaunas: Vitae litera.
11. Šimanskienė, L., Tarasevičius, T. (2010). *Organizacinės kultūros ir vadovų tipų sąsajos*. *Management theory and studies for rural business and infrastructure development*, p. 1-8 [žiūrėta 2015-02-07]. Prieiga per internetą: <<http://vadyba.asu.lt/20/146.pdf>>.
12. Monkevičienė, Z., Liugaitė – Radzickienė, L. (2009). *Organizacijos strategijos ir vertybių sąsaja*. *Ekonomika ir vadyba* (ISSN 1822-6515), 315-322. Prieiga per internetą: <<http://etalpykla.lituanistikadb.lt/fedora/objects/LT-LDB-0001:J.04~2009~1367168449006/datastreams/DS.002.0.01.ARTIC/content>>.
13. Lepkova, N. (2012). *Pastatų ūkio valdymo pagrindai*. Vilnius: Technika.
14. Kudokienė, N., Juodaitytė, A. (2005). „Mokyklos, kaip besimokančios organizacijos, formavimosi tendencijos“. *Jaunųjų mokslininkų darbai* (ISSN 1648-8776), 1 (5), 34-42. Prieiga per internetą: <<http://etalpykla.lituanistikadb.lt/fedora/objects/LTLDB0001:J.04~2005~1367152404555/datastreams/DS.002.0.01.ARTIC/content>>.

15. Kauno technologijos universitetas. (2014) „*Tiltas į ateitį*“ Nr. 1 (8). Kaunas: Technologija.
16. Zakarevičius, P. (2011). *Organizacijų vadyba*. Vytauto Didžiojo universitetas. Kaunas: Morkūnas ir Ko.
17. Korsakienė, R., Grybaitė, V. (2012). *Strateginis organizacijų valdymas*. VGTU. Vilnius: Ciklonas.
18. Gricienė, D., Gumuliauskienė, A. (2010). *Mokyklų situacijos vertinimo raiška strateginiuose veiklos planuose*. Jaunųjų mokslininkų darbai (ISSN 1648-8776), 85-94 Prieiga per internetą: http://vddb.library.lt/fedora/get/LT-eLABa-0001:J.04~2010~ISSN_1648-8776.N_4_29.PG_85-4/DS.002.0.01.ARTIC.
19. Dačiulytė, R. (2011). *Žmogiškųjų išteklių vystymo aspektai Lietuvos savivaldybėse*. Viešoji politika ir administravimas (ISSN 2029-2872), 633 – 641. Prieiga per internetą: https://www.mruni.eu/en/mokslo_darbai/vpa/archyvas/dwn.php?id=302650.
20. Bivainis, J., Tunčikienė, Ž. (2006). *Viešojo sektoriaus institucijų strateginio planavimo metodai: teorinis potencialas ir perspektyvos*. Verslas: Teorija ir praktika. (ISSN 1822-4202), 114-127. Prieiga per internetą: http://vddb.library.lt/fedora/get/LT-eLABa-0001:J.04~2006~ISSN_1648-0627.V_7.N_2.PG_114-127/DS.002.0.01.ARTIC >.
21. Piktornaitė, I. (2009). *Strateginių žmogiškųjų išteklių valdymo viešajame sektoriuje ypatumai*. Vadyba. (ISSN 1648-7974), 119-126. Prieiga per internetą: <http://etalpykla.lituanistikadb.lt/Fedora/objects/LT-LDB-0001:J.04~2009~1367170861080/datastreams/DS.002.0.01.ARTIC/content>.
22. Bagdonienė, L., Bagdonas, E. (2009). *Organizacijų vadyba*. KTU. Kaunas: Technologija.
23. Adamonienė, R. (2009). *Vadybinės žmogiškųjų išteklių formavimo prielaidos ir galimybės*. (ISSN 1822-6760), 1 - 9. Prieiga per internetą: <http://vadyba.asu.lt/16/6.pdf>.
24. Chlivickas, E., Papšienė, P., Papšys, A. (2009). *Žmogiškieji ištekliai: strateginio valdymo aspektai. Tarptautinės ekonominės integracijos problemos*, p. 51-65 VGTU. Prieiga per internetą: [file:///C:/Users/jr/Downloads/4-12-1-PB%20\(5\).pdf](file:///C:/Users/jr/Downloads/4-12-1-PB%20(5).pdf).
25. Baršauskienė, V. (2006). *Žmogiškųjų išteklių vadyba*. Kaunas: Vitae litera.
26. Kalibataitė, G. (2012). *Žmogiškųjų išteklių informacijos valdymo problemos ir sprendimo ypatumai*. Socialinės technologijos. (ISSN 2029-7564), 290-318. Prieiga per internetą: <https://www3.mruni.eu/ojs/social-technologies/article/viewFile/199/190>.
27. Jagminas, J., Piktornaitė I. *Strateginis požiūris į žmogiškuosius išteklius Lietuvos Respublikos savivaldybių administracijose: teorija ir praktika*. MRU. Vilnius, 2008.
Prieiga per internetą: <http://etalpykla.lituanistikadb.lt/fedora/get/LTLDB0001:J.04~2007~1367163873312/DS.002.0.01.ARTIC>.
28. Domarkas, V., Juknevičienė, V. (2007). *Viešojo administravimo paradigmos kaitos iššūkiai šio sektoriaus žmogiškųjų išteklių raidai*. KTU. ŠU. Kaunas, 2007. Prieiga per internetą: <http://etalpykla.lituanistikadb.lt/fedora/get/LTLDB0001:J.04~2007~1367159428673/DS.002.0.01.ARTIC>.
29. Jucevičienė, P., Blažėnaitė, A. (2008). *Žmogiškųjų išteklių valdymas intelektualioje organizacijoje*. Mokomoji knyga. Kaunas: Technologija.
30. Lobanova, L. (2009) *Žmogiškųjų išteklių vadybos vertė žiniomis grindžiamoje visuomenėje*. VGTU.

Vilnius, p. 233 – 246. Prieiga per internetą: <<http://www.btp.vgtu.lt/index.php/btp/article/viewFile/1648-0627.2009.10.233-246/pdf>>.

31. Obrazcovas, V. (2008). *155 valdymo ir administravimo išmintys*. Vilnius: Saulele.

32. Vaišvila, A. (2000). *Teisės teorija*. Vilnius: Justitia.

33. Kauno miesto savivaldybės nekilnojamojo turto perdavimo valdyti, naudoti ir disponuoti juo patikėjimo teise aprašas (2008 m. rugsėjo 9 d., tarybos sprendimu Nr. T-485). Prieiga per internetą: <<http://www.kaunas.lt/index.php?3847941614>>.

34. Kauno miesto savivaldybės nekilnojamojo turto perdavimo panaudos pagrindais tvarkos aprašas. (2005 m. liepos 14 d., tarybos sprendimu Nr. T-401) Prieiga per internetą: <<http://www.kaunas.lt/index.php?3847941614>>.

35. Kauno miesto savivaldybės nekilnojamojo turto nuomos tvarkos aprašas (2011 m. gruodžio 29 d., tarybos sprendimu Nr. T-759). Prieiga per internetą: <<http://www.kaunas.lt/index.php?3847941614>>

36. Lietuvos Respublikos visuomenės sveikatos priežiūros įstatymas (2002 m. gegužės 16 d. Nr. IX886).

Prieiga per internetą: http://www3.lrs.lt/pls/inter2/dokpaieska.showdoc_l?p_id=167900&p_query=&p_tr2=

37. Lietuvos Respublikos sveikatos apsaugos ministro 2011 m. rugpjūčio 11 d. įsakymas Nr. V-773 „Dėl Lietuvos higienos normos 21:2011 „mokykla, vykdanči bendrojo ugdymo programas bendrieji sveikatos saugos reikalavimai pavirtinimo. “Prieiga per interną: <http://www3.lrs.lt/pls/dokpaieska.shadoc_l?p_id=404809&p_query=&p_tr2=>.

38. Lietuvos Respublikos sveikatos apsaugos ministro 2010 m. liepos 13 d. įsakymas Nr. 632 „Dėl leidimų- higienos pasų išdavimo taisyklių patvirtinimo“. Prieiga per internetą: <http://www3.lrs.lt/pls/inter3/dokpaieska.showdoc_l?p_id=378469&p_query=&p_tr2=2>.

39. Lietuvos Respublikos veterinarijos įstatymas (1992 m. sausio 20 d. Nr. 2-15). Prieiga per internetą: <http://www3.lrs.lt/pls/inter2/dokpaieska.showdoc_l?p_id=2385&p_query=&p_tr2=>.

40. Lietuvos Respublikos maisto įstatymas (2000 m. balandžio 4 d. Nr. VIII-1608). Prieiga per internetą: <http://www3.lrs.lt/pls/inter2/dokpaieska.showdoc_l?p_id=266822>.

41. Lietuvos Respublikos metrologijos įstatymas (1996 m. liepos 9 d. Nr. I-1452). Prieiga per internetą: <<https://www.e-tar.lt/portal/lt/legalAct/TAR.A3C0EA6B2203>>.

42. Lietuvos Respublikos metrologijos įstatymo pakeitimo įstatymas (2006 m. birželio 22 d. Nr. X717). Prieiga per internetą: <http://www3.lrs.lt/pls/inter3/dokpaieska.showdoc_l?p_id=279772&pquery=&p_tr2=>.

43. Lietuvos Respublikos priešgaisrinės saugos įstatymas (2002 m. gruodžio 5 d. Nr. IX-1225). Prieiga per internetą: <http://www3.lrs.lt/pls/inter2/dokpaieska.showdoc_l?p_id=197461>.

44. Priešgaisrinės apsaugos ir gelbėjimo departamento prie vidaus reikalų ministerijos 2014 m. vasario 22 d. direktoriaus įsakymu Nr. 1-63 patvirtintas „Objekto atitikties priešgaisrinę saugą reglamentuojantiems teisės aktams patikrinimų atlikimo tvarkos aprašas. Prieiga per internetą: <http://www.vapgv.lt/index.php?option=com_content&view=article&id=92&Itemid=82>.

45. Lietuvos Respublikos statybos įstatymas (1996 m. kovo 19 d. Nr. I-1240). Prieiga per internetą: <http://www3.lrs.lt/pls/inter3/dokpaieska.showdoc_l?p_id=297903>.

46. Lietuvos Respublikos buhalterinės apskaitos įstatymas (2014 m. lapkričio 6 d. Nr. 574). Prieiga per

internetą: <<http://www3.lrs.lt/pls/inter3/oldsearch.preps2?Condition1=154657&Condition2=>>>.

47. 1999 m. birželio 3 d. Lietuvos Respublikos vyriausybės nutarimas Nr. 719 „Dėl inventorizacijos taisyklių patvirtinimo“. Prieiga per internetą: <http://www3.lrs.lt/pls/inter3/dokpaieska.showdoc_1?p_id=318921>.

48. Lietuvos Respublikos civilinės saugos įstatymas (1998 m. gruodžio 15 d. Nr. VIII-971). Prieiga per internetą: http://www3.lrs.lt/pls/inter3/dokpaieska.showdoc_1?p_id=363858.

49. Lietuvos Respublikos viešųjų pirkimų įstatymas (1996 m. rugpjūčio 13 d. Nr. I-1491). Prieiga per internetą: <http://www3.lrs.lt/pls/inter3/dokpaieska.showdoc_1?p_id=458677>.

50. R. Tidikis. *Socialinių mokslų ir tyrimo metodologija*. Vilnius, 2003.

51. Kauno miesto savivaldybės administracijos švietimo ir kultūros, ūkio ir finansų skyriaus nuostatai patvirtinti Kauno miesto savivaldybės administracijos direktoriaus 2012 m. gegužės 4 d. įsakymu Nr. A-1715. Prieiga per internetą: <<http://www.kaunas.lt/index.php?2862758467>>.

52. Leidiniai „Švietimo kaita ir analizė“. Kaunas, 2010, 2011, 2012, 2013, 2014. Prieiga per internetą: <<http://svietimaskultura.kaunas.lt/index.php?257720128>>.

53. Europos Sąjungos struktūrinės paramos informacinė svetainė [žiūrėta 2015-04-10] (paieška įvedus žodžius skiltyje > tarp projektų). Prieiga per internetą: <<http://www.esparama.lt/titulinis>> .

54. Kauno visuomenės sveikatos centras [žiūrėta 2015-04-12]. Prieiga per internetą: <<http://kaunovsc.sam.lt/naujienos/mokyklos/2015-03-24/>>.

PRIEDAI

APKLAUSOS ANKETA

KAUNO MIESTO ŠVIETIMO ĮSTAIGŲ DIREKTORIAUS PAVADUOTOJAMS ŪKIO REIKALAMS

Sveiki kolegos,

Sudariau klausimyną norėdamas daugiau sužinoti apie Jūsų prižiūrimų įstaigų infrastruktūros problemas, teigiamus aspektus ir tiesiog surinkti įvairius duomenis iš švietimo srityje dirbančių profesionalų.

Labai prašau atsakyti į žemiau pateiktus klausimus, duomenys bus naudojami magistriniame darbe, kurio pavadinimas "Kauno miesto švietimo įstaigų infrastruktūros vystymo analizė".

Dėkui už planuojamą sugaišti laiką.

Juozas Rožė

Direktoriaus pavaduotojas ūkio reikalams

Kauno šv. Pranciškaus mokykla

LAUKIU UŽPILDYTŲ ANKETŲ adresu: juozas.roze@gmail.com

1. Švietimo įstaigos, kurioje dirbate, statusas:

- Pradinė mokykla
- Progimnazija
- Pagrindinė mokykla
- Gimnazija
- Jaunimo mokykla
- Neformaliojo švietimo įstaiga

2. Jūsų darbo stažas Kauno miesto švietimo įstaigoje (se)?

- 1-5
- 6-10
- 11-20

Daugiau nei 20

3. Kurie iš pateiktų teiginių labiausiai trukdo užtikrinti tinkamą įstaigos infrastruktūros funkcionavimą? (keli galimi atsakymai)

- Nuolatinis lėšų stygius
- Personalo kvalifikacijos stoka
- Menkos paramos lėšos arba natūriniai mainai
- Kauno miesto savivaldybės pagalbos stygius
- Ūkinio - techninio personalo darbuotojų trūkumas

4. Ar Jūsų įstaiga gavo Europos sąjungos paramą pastatų ir inžinerinių tinklų renovacijai skirtą paramą?

- Taip
- Ne

5. Kokia pagalbos (paramos) forma be biudžeto dotacijų padeda prižiūrėti švietimo įstaigos infrastruktūrą? (keli galimi atsakymai)

- 2 proc. parama
- verslo subjektų parama
- Kauno švietimo įstaigų mokinių tėvelių parama (dovanos, priemonės, lėšos)
- Labdaros - paramos fondų pagalba

6. Ar jaučiate paramą (nematerialioji) savo įstaigos infrastruktūros priežiūrai ir plėtrai iš:

	Labai dažnai	Dažnai	Retai	Labai retai	Visiškai ne
Kauno miesto savivaldybės	<input type="checkbox"/>	<input type="checkbox"/>	<input type="checkbox"/>	<input type="checkbox"/>	<input type="checkbox"/>
Mokyklos bendruomenės	<input type="checkbox"/>	<input type="checkbox"/>	<input type="checkbox"/>	<input type="checkbox"/>	<input type="checkbox"/>
Verslo subjektų	<input type="checkbox"/>	<input type="checkbox"/>	<input type="checkbox"/>	<input type="checkbox"/>	<input type="checkbox"/>
Nevyriausybinių organizacijų	<input type="checkbox"/>	<input type="checkbox"/>	<input type="checkbox"/>	<input type="checkbox"/>	<input type="checkbox"/>
Kolegų darbe	<input type="checkbox"/>	<input type="checkbox"/>	<input type="checkbox"/>	<input type="checkbox"/>	<input type="checkbox"/>
Kolegų iš kitų Kauno miesto švietimo įstaigų	<input type="checkbox"/>	<input type="checkbox"/>	<input type="checkbox"/>	<input type="checkbox"/>	<input type="checkbox"/>

7. Kaip įvertintumėte įstaigos kurioje dirbate infrastruktūros priežiūrą?

	Visiškai sutinku	Sutinku	Iš dalies sutinku	Nesutinku	Visiškai nesutinku
Įstaigos teritorija tvarkinga (nupjauta žolė, surinktos šiukšlės, nėra nesaugių vietų)	<input type="checkbox"/>	<input type="checkbox"/>	<input type="checkbox"/>	<input type="checkbox"/>	<input type="checkbox"/>
Įstaigų patalpos tvarkingos (patalpos atitinka higienos normų reikalavimus, švarios, saugios naudojimuisi)	<input type="checkbox"/>	<input type="checkbox"/>	<input type="checkbox"/>	<input type="checkbox"/>	<input type="checkbox"/>
Remonto darbai atliekami naudojant ir įstaigos išteklius	<input type="checkbox"/>	<input type="checkbox"/>	<input type="checkbox"/>	<input type="checkbox"/>	<input type="checkbox"/>
Įstaigoje gausu kompiuterinės, informacinės ir komunikacinės įrangos	<input type="checkbox"/>	<input type="checkbox"/>	<input type="checkbox"/>	<input type="checkbox"/>	<input type="checkbox"/>
Įstaigoje kompiuterinė, informacinė ir komunikacinė įranga laiku atnaujinama ir papildoma	<input type="checkbox"/>	<input type="checkbox"/>	<input type="checkbox"/>	<input type="checkbox"/>	<input type="checkbox"/>
Švietimo įstaiga turi pakankamai profesionalių	<input type="checkbox"/>	<input type="checkbox"/>	<input type="checkbox"/>	<input type="checkbox"/>	<input type="checkbox"/>

darbuotojų galinčių
prižiūrėti įstaigos
infrastruktūrą

8. Jūsų patirtimi, ar Kauno miesto švietimo įstaigų infrastruktūros statiniai ir inžineriniai tinklai naudojami racionaliai ir efektyviai? (1 balas - labai blogai, 10 balų - puikiai)

1 2 3 4 5 6 7 8 9 10

Labai blogai Puikiai

9. Ar vietos gyventojai domisi galimybe naudotis įstaigos infrastruktūra (pvz. krepšinio aikštelėmis, sporto sale ir t.t.)?

1 2 3 4 5 6 7 8 9 10

Visai nesidomi Labai domisi

10. Ar įstaiga gauna pasiūlymų ir pageidavimų iš vietos gyventojų, bendruomenių?

- Labai dažnai
- Dažnai
- Retai
- Labai retai
- Nėra gavusi

11. Ar įstaiga gauna skundų ir nusiskundimų dėl infrastruktūros būklės, neprižiūrėtų patalpų ar teritorijos?

- Labai dažnai
- Dažnai
- Retai
- Labai retai

Nėra gavę

12. Ar dalijatės gerąja patirtimi su kitomis Kauno miesto švietimo įstaigomis, tobulinant įstaigų infrastruktūrą bei jos prieinamumą?

Taip, tai vyksta nuolat

Taip, tai vyksta palyginti retai

Ne, į mus nesikreipė suinteresuota įstaiga

Ne nesidalijame

13. Jūs kaip įstaigoje dirbantis profesionalas galėtumėte savo įstaigą įvardinti pagal naujausių informacinių, komunikacinių, bei išmaniųjų technologijų naudojimą (1 balas - visiškai nesinaudojame, 10 balų - naudojame visuose darbo ir mokymo srityse, technologijos atnaujinamos nuolat)

	1	2	3	4	5	6	7	8	9	10	
Visiškai nesinaudojame	<input type="checkbox"/>	<input type="checkbox"/>	<input type="checkbox"/>	<input type="checkbox"/>	<input type="checkbox"/>	<input type="checkbox"/>	<input type="checkbox"/>	<input type="checkbox"/>	<input type="checkbox"/>	<input type="checkbox"/>	Naudojame nuolat ir naujausią įrangą bei programas

14. Ar biurokratinė (dokumentalioji) dalis infrastruktūros priežiūroje užima daug Jūsų darbo laiko? (1 balas - visiškai neskiriu savo darbo laiko, 10 balas - skiriu visą darbo laiką)

	1	2	3	4	5	6	7	8	9	10	
Visiškai neskiriu darbo laiko	<input type="checkbox"/>	<input type="checkbox"/>	<input type="checkbox"/>	<input type="checkbox"/>	<input type="checkbox"/>	<input type="checkbox"/>	<input type="checkbox"/>	<input type="checkbox"/>	<input type="checkbox"/>	<input type="checkbox"/>	Skiriu visą savo darbo laiką

15. Ar įstaigos mokiniai, lankytojai tausoja infrastruktūros bazės įrangą bei įrenginius?

(1 balas - netausojama (1 - greičiau niokojama, 10 - tausojama)

	1	2	3	4	5	6	7	8	9	10	
Netausojama (greičiau niokojama)	<input type="checkbox"/>	<input type="checkbox"/>	<input type="checkbox"/>	<input type="checkbox"/>	<input type="checkbox"/>	<input type="checkbox"/>	<input type="checkbox"/>	<input type="checkbox"/>	<input type="checkbox"/>	<input type="checkbox"/>	Tausojama

16. Kokiam laikotarpiui planuojate įstaigos infrastruktūros priežiūrą, jos atnaujinimą?

iki 1 metų

- nuo 1-3 metų
- nuo 3-5 metų
- Daugiau nei 5 metai

17. Kaip vertinate įstaigos infrastruktūros perspektyvą 5 metų laikotarpiu?

- Labai gerai
- Gerai
- Patenkinamai
- Blogai
- Labai blogai

18. Įvertinkite įstaigos pastatų ūkio priežiūrą (daugiafunkcinis pastato valdymas, apimantis įvairias veiklas ir jų poveikiu ten dirbantiems žmonėms):

- Prižiūrima tinkamai, darbo eigos sutrikimų nebūta
- Prižiūrima patenkinamai, darbo eigos sutrikimų nutinka
- Prižiūrima blogai, darbo eigos sutrikimai kartojasi nuolatos

19. Jūsų manymu, kokių pagrindinių priemonių reikėtų imtis norint pagerinti Kauno švietimo įstaigų infrastruktūros būklę, jos savalaikį atnaujinimą ir prieinamumo skatinimą 5 - 10 metų laikotarpiu? (pasirinkite ne daugiau 5 priemonių)

- Mažinti biurokratizmą (dokumentacijos gausą)
- Didinti infrastruktūros priežiūrą vykdančių darbuotojų etatų skaičių
- Didinti atlyginimus infrastruktūrą aptarnaujančiam personalui
- Skirti finansavimą kvalifikacijos kėlimui infrastruktūrą aptarnaujančiam personalui
- Kauno miesto savivaldybė turėtų racionaliau skirstyti lėšas skirtas infrastruktūros priežiūrai ir plėtrai

- Optimizuoti įstaigas (dalies įstaigų infrastruktūrą priežiūrą perleisti privačiam sektoriui)
- Didinti finansavimą infrastruktūros einamajam remontui ir plėtrai
- Reikalinga skatinti įstaigų gerosios patirties sklaidą Kauno mieste
- Siekiant tikslo svarbu pritraukti daugiau paramos-labdaros lėšų
- Diegti naujausias informacines, komunikacines technologijas
- Įtraukti vietos gyventojus į švietimo įstaigos valdymą
- Koreguoti valstybės politikos prioritetus orientuotus į švietimo įstaigų infrastruktūros projektus
- Didinti įstaigų infrastruktūros efektyvumą (orientuotis į specializuotas sritis, pasiskirstant tarp švietimo įstaigų)

20. Ar per pastaruosius 2 metus Kauno miesto savivaldybės specialistai domėjosi Jūsų nuomone, planuojant Kauno miesto švietimo įstaigų infrastruktūros tobulinimo ir plėtros darbus?

- Taip, domisi nuolat
- Taip, kartais pasidomi
- Ne, nėra domėjęsi

21. Švietimo įstaigos informacijos vidinę sklaidą apie infrastruktūros prieinamumą (varžybos, treniruotės, užklasiniai užsiėmimai, renginiai ir kt.) įvertintumėte? (1 balas - silpnai, 10 balas - labai gerai)

1 2 3 4 5 6 7 8 9 10

Silpnai Labai gerai

22. Švietimo įstaigos informacijos išorinę sklaidą apie infrastruktūros prieinamumą (varžybos, treniruotės, užklasiniai užsiėmimai, renginiai ir kt.) įvertintumėte? (1 balas - silpnai, 10 balas - labai gerai)

1 2 3 4 5 6 7 8 9 10

Silpnai Labai gerai

Dėkoju už atsakymus!

Gerbiamieji,

Manau visi susiduriame su švietimo įstaigų infrastruktūra, naudojamės mokyklų bibliotekomis, organizuojamais renginiais, mokyklų stadionais, sporto salėmis, aikštelėmis laisvalaikiui užimti.

Labai prašau atsakyti į žemiau pateiktus klausimus, duomenys bus naudojami magistriniame darbe, kurio pavadinimas "Kauno miesto švietimo įstaigų infrastruktūros vystymo analizė"

Pagarbiai,

JuozasRožė

Kauno šv. Pranciškaus mokykla

1. Jūsų lytis?

- Moteris
- vyras

2. Jūsų amžiaus grupė?

- nuo 12-19
- nuo 20-30
- nuo 31-50
- nuo 50 ir daugiau

3. Kuriai seniūnijai Jūsų gyvenamoji vieta yra priskirta?

- Aleksoto
- Centro
- Eigulių
- Gričiupio

- Dainavos
- Panemunės
- Petrašiūnų
- Šančių
- Šilainių
- Žaliakalnio
- Viliampolės
- Kita _____

4. Jūs šiuo metu esate?

- Moksleivis
- Studentas
- Dirbantysis
- Neturintis nuolatinio darbo
- Pensinio amžiaus
- Neįgalusis
- Kita _____

5. Jūsų išsilavinimas?

- Pagrindinis
- Vidurinis
- Profesinis

- Aukštesnysis
- Aukštasis
- Turite mokslinį laipsnį

6. Kuria Kauno miesto švietimo įstaigų infrastruktūros baze naudojātės? (keli galimi atsakymai)

- Sporto aikštynų, stadionų ir juose esančiais įrenginiais
- Lauko krepšinio aikštelėmis
- Švietimo įstaigos (ų) sporto sale (mis)
- Švietimo įstaigos (ų) aktų sale (mis)
- Informaciniu centru - biblioteka (įeina kompiuteriniai tinklai ir internetas)
- Įstaigos (ų) patalpomis įvairiai veiklai vykdyti
- Kita _____

7. Ką manote apie Kauno miesto švietimo įstaigų infrastruktūros bazės prieinamumą miesto gyventojams, bendruomenių poreikiams? (1 balas - sunkiai prieinama, 10 balų - lengvai prieinama)

1 2 3 4 5 6 7 8 9 10

sunkiai prieinama lengvai prieinama

8. Įvertinkite teiginius apie Kauno miesto švietimo įstaigų infrastruktūros bazės prieinamumą Jūsų ir bendruomenės poreikiams?

	Visiškai sutinku	Sutinku	Iš dalies sutinku	Nesutinku	Visiškai nesutinku
..... Sporto statiniais ir įrenginiais yra tvarkingi, prižiūrėti	<input type="checkbox"/>	<input type="checkbox"/>	<input type="checkbox"/>	<input type="checkbox"/>	<input type="checkbox"/>

Sporto statiniai ir
įrenginiai Kauno
miesto švietimo
įstaigos (ų)

teritorijoje (se)
atnaujinami bei
gausinami

Jaučiuosi ramiai, kad
aš ir mano šeima
draugai,
naudodamiesi Kauno
miesto švietimo
įstaigos (ų)

teritorijose (je)
esančiais statiniais ir
įrenginiais yra
visiškai saugūs

Nepatiriu jokių
trukdžių norint
patekti prie Kauno
miesto švietimo
įstaigos (ų)

teritorijoje (se)
esančių statinių ir
įrenginių

Randu informaciją
apie galimybes
užsiimti mėgstama
veikla Kauno miesto

švietimo įstaigose
organizuojamus
renginius, varžybas

Tamsiu paros metu

Kauno švietimo
įstaigų teritorijos
apšviestos

<input type="checkbox"/>	<input type="checkbox"/>	<input type="checkbox"/>	<input type="checkbox"/>	<input type="checkbox"/>
--------------------------	--------------------------	--------------------------	--------------------------	--------------------------

9. Kaip įvertintumėte Kauno miesto švietimo įstaigos (ų) infrastruktūros priežiūrą?

	Visiškai sutinku	Sutinku	Iš dalies sutinku	Nesutinku	Visiškai nesutinku
Įstaigos (ų) teritorijoje (se) tvarkinga (nupjauta žolė, surinktos šiukšlės, nėra nesaugių vietų)	<input type="checkbox"/>	<input type="checkbox"/>	<input type="checkbox"/>	<input type="checkbox"/>	<input type="checkbox"/>
Įstaigos (ų) patalpos tvarkingos (patalpos švarios, saugios naudojimuisi)	<input type="checkbox"/>	<input type="checkbox"/>	<input type="checkbox"/>	<input type="checkbox"/>	<input type="checkbox"/>
Įstaigos (ų) kompiuterinė, informacinė ir komunikacinė bazė išvystyta gerai	<input type="checkbox"/>	<input type="checkbox"/>	<input type="checkbox"/>	<input type="checkbox"/>	<input type="checkbox"/>
Įstaigos (ų) teritorijoje (se) įrengtas tinkamas apšvietimas	<input type="checkbox"/>	<input type="checkbox"/>	<input type="checkbox"/>	<input type="checkbox"/>	<input type="checkbox"/>

10. Ar esate prisidėję prie Kauno miesto švietimo įstaigų infrastruktūros būklės gerinimo?

- Taip
- Ne

11. Jeigu esate prisidėję prie Kauno miesto švietimo įstaigų infrastruktūros gerinimo, kokia pagalba tai buvo? (keli galimi atsakymai)

- Finansinė parama (pervedimas į įstaigos sąskaitą)
- 2 proc. parama
- Pagalba priemonės (kompiuteriai, remonto medžiagos, leidiniai)
- Fizinė pagalba (remonto darbų atlikimas, transportavimo paslaugos)
- Konsultacijos pagal įgytą kompetenciją

12. Ar teikėte pasiūlymus Kauno miesto švietimo įstaigai (oms) dėl infrastruktūros tobulinimo ar priežiūros problemų?

- Kreipiausi ir ne vieną kartą
- Kreipiausi 1 kartą
- Nesikreipiau

13. Ar Jūsų gyvenamoje vietoje Kauno miesto švietimo įstaigos (ų) veikla sukelia nepatogumų (pvz., sklinda didelis triukšmas iš sporto aikštelių, rytais prie namų susidaro didelės automobilių spūstys ir tt.) (1 balas - labai daug nepatogumų, 10 balas - nėra jokių nepatogumų)

1 2 3 4 5 6 7 8 9 10

Labai daug nepatogumų Nėra jokių nepatogumų

14. Jūsų pasiūlymai gerinantys Kauno miesto švietimo įstaigos (ų) infrastruktūrą (kuria naudojate) būklę? (pažymėkite ne daugiau 3 atsakymų) (keli galimi atsakymai)

- Įrengti daugiau krepšinio stovų su aikštelėmis
- Įrengti daugiau futbolo aikštelių mieste
- Įrengti statinių ar įrenginių mažiau populiarioms sporto šakoms
- Renovuoti stadiono takus ir aikšteles

- Tinkamai apšviesti Kauno švietimo įstaigų teritoriją
- Leisti daugiau naudotis vidine įstaigos (ų) baze (sporto sale, aktų sale, treniruoklių sale, kt.)
- Leisti daugiau naudotis informacine. kompiuterine technologijų baze vietos gyventojams ir bendruomenės poreikiams
- Skirti lėšas efektyviam (taupiam) energijos naudojimui
- Pritraukti daugiau privataus kapitalo įmonių į Kauno švietimo įstaigų infrastruktūros priežiūrą ir plėtrą

15. Jei turite pasiūlymų ar pastatų apie Kauno miesto švietimo įstaigų infrastruktūrą, prašau įrašykite į žemiau esančią eilutę.

Kauno švietimo įstaigų gavusių Europos Sąjungos 2007 - 2013 m. struktūrinės paramos lėšų suvestinė (tūkst. EUR)

Eil. Nr.	Įstaigos pavadinimas	Projekto pabaigos data	Panaudotų lėšų suma, EUR	Iš jų ES lėšos, EUR
1	Kauno Dainavos vidurinė mokykla	2010	445677,08	378825,52
	Viso:		445677,08	378825,52
2	Kauno „Aušros“ gimnazija		223763,01	223763,01
3	Kauno Milikonių vidurinė mokykla		628706,23	628706,23
4	Kauno Veršvų vidurinė mokykla		109820,11	109820,11
5	Kauno Stepono Dariaus ir Stasio Girėno gimnazija		583056,26	583056,26
6	Kauno „Santaros“ gimnazija,		652981,34	652981,34
7	Kauno „Varpo“ gimnazija		461889,95	461889,95
8	Kauno menų darželis „Etiudas“	2011	169893,61	169893,61
9	Kauno S.Lozoraičio vidurinė mokykla		359102,37	282151,86
10	Kauno Gedimino sporto ir sveikatinimo vidurinė mokykla		803250,87	682763,24
11	Kauno Juozo Grušo vidurinė mokykla		866656,93	736658,39
12	Kauno M.Mažvydo pagrindinė mokykla		1061726,83	902467,82
13	Kauno Viktoro Kuprevičiaus pagrindinė mokykla		796211,09	796211,09
14	Kauno universitetinė Maironio gimnazija (Gimnazijos g. 3)		718181,68	610454,43
15	Kauno lopšelis-darželis „Spindulėlis“		162581,00	162581,00
16	Kauno lopšelis-darželis „Vyturėlis“		151105,15	151105,15
17	Kauno lopšelis-darželis „Aušrinė“		151152,68	151152,68
18	Kauno vaikų darželis „Nežiniukas“		173765,55	173765,55
	Viso:		8073844,66	7479421,72
19	Kauno KTU Vaižganto progimnazija	2012	859563,55	859563,55
20	Kauno Simono Daukanto vidurinė mokykla		836377,22	836377,22
	Viso:		1695940,77	1695940,77
21	Kauno Petrašiūnų pagrindinė mokykla		518477,33	440705,89
22	Kauno lopšelis-darželis „Giliukas“		212178,59	212178,59
23	Kauno lopšelis-darželis "Vėrinėlis“		472511,88	401635,10
24	Kauno universitetinė Maironio gimnazija (J.Jablonskio g. 6)	2013	149479,90	127057,92
25	Kauno Žaliakalnio progimnazija		654892,09	654892,09
26	Kauno Antano Smetonos gimnazija		848982,85	848982,85
27	Kauno Vinco Kudirkos progimnazija		781162,82	781162,82
28	Kauno Šančių vidurinė mokykla		265445,73	225628,87
	Viso:		3903131,19	3692244,13
29	Kauno Jono Jablonskio gimnazija		808901,43	808901,43
30	Kauno „Ryto“ pradinė mokykla	2014	178640,76	151844,68
31	Kauno vaikų darželis „Rudnosiukas“		169152,29	143779,44
	Viso:		1156694,48	1104525,55
	Iš viso:		15275288,18	14350957,69

Šaltinis. Sudaryta autoriaus (žr. šaltinį Nr. 54).