



**KAUNO TECHNOLOGIJOS UNIVERSITETAS
STATYBOS IR ARCHITEKTŪROS FAKULTETAS**

Mantė Jankauskienė

**DOMINANČIŲ TURINIO KAITOS TENDENCIJOS KAUNO MIESTE
Baigiamasis magistro projektas**

**Vadovas
Doc. Dalius Šarakauskas**

KAUNAS, 2015

KAUNO TECHNOLOGIJOS UNIVERSITETAS
STATYBOS IR ARCHITEKTŪROS FAKULTETAS
ARCHITEKTŪROS IR KRAŠTOTVARKOS KATEDRA

TVIRTINU

Katedros vedėjas

(parašas) Doc. dr. Kęstutis Zaleckis

(data)

DOMINANČIŲ TURINIO KAITOS TENDENCIJOS KAUNO
MIESTE

Baigiamasis magistro projektas

Architektūra (M6016L21)

Vadovas

(parašas) Doc. Dalius Šarakauskas

(data)

Recenzentas

(parašas) Doc. dr. Kęstutis Zaleckis

(data)

Projektą atliko

(parašas) Mantė Jankauskienė

(data)

KAUNAS, 2015

RECENZIJĄ



KAUNO TECHNOLOGIJOS UNIVERSITETAS
STATYBOS IR ARCHITEKTŪROS FAKULTETAS

(Fakultetas)

MANTĖ JANKAUSKIENĖ

(Studento vardas, pavardė)

ARCHITEKTŪRA, M6016L21

(Studijų programos pavadinimas, kodas)

Baigiamojo projekto „Dominančių turinio kaitos tendencijos Kauno mieste“

AKADEMINIO SAŽININGUMO DEKLARACIJA

20 15 m. gegužės 18 d.
Kaunas

Patvirtinu, kad mano **Mantės Jankauskienės** baigiamasis projektas tema „ Dominančių turinio kaitos tendencijos Kauno mieste “ yra parašytas visiškai savarankiškai, o visi pateikti duomenys ar tyrimų rezultatai yra teisingi ir gauti sąžiningai. Šiame darbe nei viena dalis nėra plagijuota nuo jokių spausdintinių ar internetinių šaltinių, visos kitų šaltinių tiesioginės ir netiesioginės citatos nurodytos literatūros nuorodose. Įstatymų nenumatytų piniginių sumų už šį darbą niekam nesu mokėjęs.

Aš suprantu, kad išaiškėjus nesąžiningumo faktui, man bus taikomos nuobaudos, remiantis Kauno technologijos universitete galiojančia tvarka.

(vardą ir pavardę įrašyti ranka)

(parašas)

Jankauskienė, M.

Dominančių turinio kaitos tendencijos Kauno mieste /: magistro darbas / vad. doc. Dalius Šarakauskas – Kauno technologijos universitetas, Architektūros ir kraštotvarkos katedra. – KTU. – Kaunas, 2015. – 70 p. 21 iliustr., 12 brėž.

ANOTACIJA. Magistro darbo metu surinkta ir apibendrinta teorinė temos medžiaga bei Lietuvos ir užsienio pavyzdžiai. Išanalizavus ir apibendrinus pagrindinę surinktą informaciją buvo sukurtas vizualiai atpažįstamos ir kuriančios vietos identitetą naujos Kauno dominantės hipotetinis modelis, kurio pagalba būtų galima suprojektuoti erdvinį tūrį, kuris atspindėtų vietos identiteto svarbiausius bruožus, po atliktų empirinių tyrimų hipotetinis modelis patikslintas ir pasiūlytas koncepcinis vizualiai atpažįstamos ir kuriančios vietos identitetą naujos Kauno dominantės koncepcinis modelis. Eksperimentinio projekto metu parinkta naujos dominantės statybos vieta ir suprojektuota nauja Kauno urbanistinė dominantė.

Magistro darbą sudaro tekstinė dalis (70 psl) ir grafinė dalis (12 planšetų, 70x100) bei priedai.

Reikšmingi žodžiai: miestas, identitetas, urbanistinė dominantė, vietoženklis.

Jankauskienė M.

Trends of Content Change of Dominants in Kaunas /: master final work / dir. doc. Dalius Šarakauskas - Kaunas University of Technology, Department of Architecture and Landscape. - KTU. - Kaunas, 2015. - 70p. 21 illustrations., 12 Fig.

ABSTRACT. Final Master studies work collected and summarized theoretical material and Lithuanian and foreign examples of landmarks. After analyzing and summarizing the basic collected information - created visually recognizable and local identity having new Kaunas landmark hypothetical model, which would make it possible to design a three-dimensional building that reflects the local identity, after the empirical study hypothetical model was proposed revised concept visually recognizable and developing local the identity of the new Kaunas landmark conceptual model. The experimental project selected a new landmark site and designed a new landmark of Kaunas.

Master's work consists of text (page 70) and the graphical part (12 Fig., 70x100) and accessories.

Key words: city identity, urban dominant, landmark.

TURINYS

ĮVADAS.....	8
1. DOMINANČIŲ KŪRIMO TEORINIAI IR PRAKTINIAI KLAUSIMAI	10
1.1. Dominančių bendrieji bruožai ir funkcijos	10
1.2. Dominančių įtaka miesto vizualinio identiteto formavimui	13
1.3. Dominančių statybos raidos istorija ir jų funkcinio bei semantinio turinio kaita	16
1.4. Dominančių statybos ir vizualinio identiteto apsaugos teisinės prielaidos	19
1.4.1. Lietuvos praktika	19
1.4.2. Užsienio praktika.....	20
1.5. Išskirtinių šiuolaikinės architektūros objektų ypatybės ir radimosi strategijos.....	22
1.6. Dominančių kūrimo praktikos problematika ir vizualiai atpažįstamos ir formuojančios vietos identitetą dominantės hipotetinis modelis.....	25
2. Kauno dominančių empiriniai tyrimai	26
2.1. Kauno dominančių empirinių tyrimų programa.....	26
2.2. Kauno erdvinės struktūros dominančių turinio kaita	28
2.3. Sociologinių tyrimų rezultatai.....	30
2.4. Kauno urbanistinių dominančių išsidėstymas miesto urbanistiniame audinyje bei jų įtaka Kauno miesto vizualiniam identitetui remiantis K. Lynch teorija.....	35
2.5. Kauno dominantės projektavimo hipotetinio modelio tikslinimas ir koncepcinio modelio formulavimas	39
3. Naujos dominantės Kauno Savanorių pr. eksperimentinis projektas	40
3.1. Koncepcinio urbanistinės dominantės modelio pritaikymas eksperimentiniame projekte	40
3.2. Eksperimentinio projekto vietos parinkimas ir pagrindimas	40
3.3. Planuojamos teritorijos vieta Kauno urbanistinėje struktūroje	43
3.4. Pasirinktos teritorijos esamos būklės tyrimai.....	44
3.5. Projektuojamos teritorijos projektiniai siūlymai.....	45
3.5.1. Teritorijos urbanistinė koncepcija	45
3.5.2. Pastato tūrinis erdvinis sprendimas	47
3.6. Eksperimentinio projekto apibendrinimas	50
IŠVADOS	50
SUMMARY	52
LITERATŪROS SĄRAŠAS.....	54
GRAFINĖS DALIES KOPIJOS	57
PRIEDAI.....	69

ĮVADAS

Magistro studijoms pasirinkta tema: „*Dominančių turinio kaitos tendencijos Kauno mieste*“. Dominantės nuo seniausių laikų kūrė dvasios, laikotarpio ar valdžios galios ženklus. Jų išsidėstymas, išvaizda ir įspūdis daro didžiausią įtaką formuojant vietos identitetą, nes tai yra vizualiai ir urbanistiškai reikšmingiausi miesto urbanistinės struktūros objektai. Urbanistinės ir architektūrinės dominantės dažniausiai atspindi miestų vizualinį identitetą, jo ekonominį išsivystymo lygį ir padeda žmonėms orientuotis mieste. Teisingas dominančių išdėstymas ir architektūrinė raiška padeda kurti miesto vizualinę aplinką. Būtina išsiaiškinti, kokios urbanistinės ir architektūrinės dominantės vyrauja šiuolaikiniame Kauno miestovaizdyje, panagrinėti jų istorinę raidą ir turinį ir padaryti prielaidas naujų urbanistinių dominančių atsiradimui Kauno urbanistinėje struktūroje.

Temos aktualumas

Kauno miestas turi vizualinį identitetą, tačiau jis netenkina miesto gyventojų ir svečių. Kauno savasties teritorijos – Laisvės alėja, Senamiestis – kuria gana teigiamai vertinamą Kauno vizualinio identiteto dalį, tačiau didžioji Kauno miesto dalis neatspindi Kauno vizualinio identiteto bruožų. Dauguma naujai kuriamų objektų neatspindi vientiso Kauno urbanistinio identiteto savybių. Tokia situacija verčia ieškoti teisingų sprendimų, kaip sukurti vizualiai atpažįstamą ir kuriančią vietos identitetą dominantę, kurios vieta ir vaidmuo miestovaizdyje nesumenkintų istorinių dominančių svarbumo, atspindėtų ir stiprintų miesto vizualinį identitetą.

Darbo tikslas: remiantis teorinių ir praktinių dominančių urbanistiniu ir architektūriniu formavimo klausimų analize, sukurti vizualiai atpažįstamos ir kuriančios vietos identitetą naujos Kauno urbanistinės arba architektūrinės dominantės modelį.

Darbo uždaviniai:

- Surinkti literatūros šaltinius apie dominantes, juos išstudijuoti, padaryti teorinės dalies analitinį aprašą, jį apibendrinti.
- Išsiaiškinti dominančių architektūros teorines ir praktines problemas, suformuluoti jų sprendimo hipotetinį modelį.
- Atlikti sociologinius tyrimus ir tyrimus vietose.
- Sudaryti Kauno urbanistinės dominantės koncepcinį modelį ir jį patikrinti eksperimentinio projekto metu.

Darbo metodai ir struktūra.

Magistro darbą sudaro: medžiagos kaupimo ir analizės dalis, empiriniai tyrimai ir anketinė visuomenės bei specialistų apklausa, eksperimentinis projektas ir darbo išvados.

Urbanistinių ir architektūrinių dominančių formavimo klausimai nagrinėti analizuojant sukaupią teorinę medžiagą. Pagrindinė literatūra ieškota bibliotekose – architektūros teorijos knygose, moksliniuose straipsniuose, disertacijose.

Daug aktualių tiriamojo objekto teorinių ir praktinių problemų klausimų keliami moksliniuose straipsniuose, bei konferencijų medžiagoje. Dominantės įvairiuose šaltiniuose išskiriamos į keletą kitų lygmenų objektų. Tokia informacija nagrinėjama mokslo straipsniuose bei daktaro disertacijose. Užsienio urbanistikos teoretikų publikacijos ir architektūrinio urbanistinių dominančių projektavimo pavyzdžiai užsienyje surasti naudojantis internetinėmis priemonėmis bei užsienio architektūros bei urbanistikos žurnaluose. Apibendrinta teorinė medžiaga ir suformuluota vizualiai atpažįstama bei formuojanti vietos identitetą dominantės hipotezė, kuri gali būti patikslinta atlikus empirinius tyrimus.

Empirinių tyrimų metu atlikta Kauno dominančių išsidėstymo miesto urbanistiniame audinyje analizė bei jų ištirta jų įtaka Kauno miesto vizualiniam identitetui remiantis K. Lynch teorija.

Trečiojo darbo metu remiantis atliktais empiriniais tyrimais, bei kitais teoretikų darbais parinkta tinkama vieta naujos Kauno dominantės statybai. Eksperimentiniame projektavime remtasi teritorijų planavimą ir statybą reglamentuojančiais dokumentais. Patikrinta dominantės architektūrinio – urbanistinio formavimo koncepcija ir parengta vizualiai atpažįstamos ir formuojančios vietos identitetą naujos Kauno dominantės statymo/projektavimo koncepcija.

1. DOMINANČIŲ KŪRIMO TEORINIAI IR PRAKTINIAI KLAUSIMAI

1.1. Dominančių bendrieji bruožai ir funkcijos

Nuo pat senųjų civilizacijų atsiradimo miestai ir gyvenvietės kūrėsi, kaip nurodo geografas A. Basalykas „ne apskritai gamtoje“, o tam tikrame žemėvaizdyje ir gamtinėje situacijoje. Visa tai lėmė ir atitinkamo laikmečio sąlygos, kurios skirtinguose istorinės raidos laikotarpiuose buvo gana nevienodos ir lėmė tam tikrų urbanistinių ir architektūrinių formų išskirtinumą ar dominavimą. (Miškinis A. 1991)

Anot K. Šešelgio kiekvienas miestas turi turėti aiškiai suvokiamą planavimo ir užstatymo idėją, kuri pabrėžtų miesto augimo perspektyvą ir jo unikalumą gamtiniame ir kultūriniame kontekste. Į miestą reikia žiūrėti kaip į nuolatos augantį organizmą, tačiau kiekviename vystymosi etape miestas turi atrodyti kaip užbaigtos kompozicijos vieningas kūrinys, kurį kuria miesto geografinė situacija. Miesto erdvinė kompozicija labiausiai atsispindi jo užstatyme, siluete ir panoramose - bendrame miestovaizdyje. (Šešelgis K. 1975)

Erdvinė miesto kompozicija yra tiesiogiai susijusi su miesto planine ir erdvine struktūra. Kalbant apie miesto sandarą ir jos estetiką dėl skirtingų vertinimų šios kategorijos gali būti objektyvios ir subjektyvios. Subjektyvumo ir objektyvumo laipsnis, suvokiant miesto erdvinę kompoziciją pavaizduotas 1 pav. (Grunskis T. 2010)

MIKRO- IR MAKROSISTEMŲ HIERARCHIJA	FORMAVIMO KRITERIJAI
ZEMYNAS	OBJEKTYVŪS
RĖGIONAS	
VALSTYBĖ	
APSKRITIS	
AGLOMERACIJA	OBJEKTYVŪS + SUBJEKTYVŪS
MIĖŠTAS	
RAJONAS	OBJEKTYVŪS + SUBJEKTYVŪS
URBANISTINIS KOMPLEKSAS	OBJEKTYVŪS + SUBJEKTYVŪS
KVARTALAS/	OBJEKTYVŪS + SUBJEKTYVŪS
SKLYPAS	OBJEKTYVŪS + SUBJEKTYVŪS
PASTATAS	OBJEKTYVŪS + SUBJEKTYVŪS
INTĖRJERAS/ VIDINĖ ERDVĖ	OBJEKTYVŪS + SUBJEKTYVŪS
OBJKTAS ERDVĖJE	OBJEKTYVŪS + SUBJEKTYVŪS

1 pav. Subjektyvumo ir objektyvumo santykis skirtingo mastelio sistemų hierarchijoje, pagal Grunskį T. 2010

Miestovaizdį, jo erdvinę struktūrą ir siluetą aktyviausiai formuoja erdvėje dominuojantys pastatai - užstatymo *dominantės* – iškilūs pastatai, statiniai, iš aplinkos išsiskiriantys užstatymu, aukščiu, tūriu, forma, spalva. Pagal K. Linčą, dominantės formuoja lengvai įsimenamų ženklų sistemą, padedančią orientuotis. (Vanagas J. 2008). *Ženkilai* - tai taškiniai *akcentai ir orientyrai* miestovaizdyje, informaciniai ženkilai, padedantys suvokti ir įsiminti miesto urbanistinę struktūrą. (Juškevičius P. 2013) Vienas pirmųjų autorių, bandžusių kalbėti apie miesto kompozicinę struktūrą buvo K. Wejchertas (1984), kuris orientyrus suskirstė į *erdvinės struktūros dominantes, išskirtinius ženklus ir kraštovaizdžio elementus*. (Bružas A. 2011)

Anot Almanto Bružo, kai kalbame apie vizualinę orientaciją miesto urbanistinėje erdvėje, svarbiausias vaidmuo tenka *erdvinės struktūros dominantėms*. Tai iš toli matomi bokštai, aukštybiniai pastatai, kupolai, smailės, kurios dažniausiai turi individualią architektūrinę išraišką, būdingą konkrečiam miestui ar vietai. (Vanagas J. 2008) Šie pastatai dažnai žymi bei pabrėžia miesto urbanistinės struktūros centrus ir mazgus, todėl jie gali tapti reikšmingais *orientaciniais taškais*. Urbanistinėje aplinkoje tinkamai išdėstytos urbanistinių dominančių grupės sukuria harmoningą vizualinį vaizdą, kuris suformuoja mentalinį žemėlapį. (Bružas A. 2011).

Erdvinės struktūros dominantės ir kraštovaizdžio elementai padeda sukurti išraiškingą ir įsimintiną *miesto siluetą* – iš tam tikro apžvalgos taško matomą tolimą kontūrinį užstatymo vaizdą gamtinių ar urbanizuotų elementų fone. (Vanagas J. 2008) *Siluetas* – dar viena miesto išraiška, bylojanti apie įvairius miesto gyvenimo, organizavimo, ekonominio stiprumo ar išsivystymo aspektus. Kalbant apie miesto silueto kompoziciją, Jurgis Vanagas siūlo jį apibūdinti kaip monohierarchišką (su viena dominante), polihierarchišką (su lygiavertiškomis keliomis dominantėmis) arba nehierarchišką, vertikaliai arba horizontaliai išreikštą, reguliarų arba irreguliarų, susisiejančią su aplinka arba išsiskiriantį iš jos. (Vanagas J. 2008)

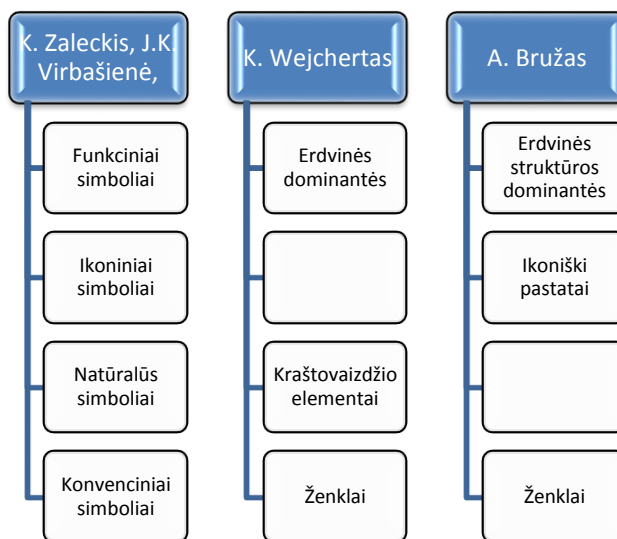
Remiantis A. Miškiniu, bendrą miesto vaizdą išsamiausiai apibūdina ne siluetai, o panoramos. Mažų miestų ar miestelių, kaimų panoramos dažniausiai nesudėtingos, su viena ryškia dominante arba keliomis viena šalia kitos. Tokioms tradicinėms nedaug pakitusioms nedidelių Lietuvos gyvenviečių panoramoms būdinga nuoseklus silueto linijos kilimas nuo pakraščių į centrą, tačiau šį išsidėstymą labiausiai įtakoja susiklosčiusi gamtinė situacija. Sudėtingesnės panoramos būdingos didesniems miestams, kurių miesto siluete dominuoja pavienės dominantės nutolusios viena nuo kitos ir dažniausiai lydimos subdominančių. Jos sudaro dominančių grupes. (Miškinis A. 1991)

Lietuvos autorių tyrinėjimuose plačiausiai naudojamas terminas – *dominantė* – išreiškia objektų savybę dominuoti erdvėje. Tačiau A. Bružo pastebėjimu, tokio termino reikšmė (ang. *landmark*), nuo K. Lynch teorijos paskelbimo laiko ganėtinai stipriai evoliucionavo ir

dabartinė jo sąvoka apima daug platesnę reikšmę. Todėl A. Bružas į architektūros teoriją jis siūlo įvesti naują terminą, kuris geriau atitiktų anglišką terminą *landmark*. Jis siūlo įtraukti lietuvišką terminą – *vietoženklį*, kuris apima šiuolaikiniams miestams būdingų architektūros vietoženklių ypatybes. *Šiuolaikinės architektūros vietoženklis čia traktuojamas kaip miesto įvaizdžiui svarbus ir miestiečių atpažįstamas šiuolaikinės architektūros objektas, kuris savo fizinėmis, estetinėmis ar kitomis ypatybėmis išsiskiria urbanistiniame kontekste. Šiam architektūros objektui būdinga padėti orientuotis urbanistinėje aplinkoje bei suvokėjui perteikti tam tikrą reikšmę.* (Bružas A., 2014)

Toliau tyrinėjant miesto skaitomumo simbolius, kultūrologai išskiria keturias kultūrinių tekstų simbolių grupes, kurios padeda formuoti miesto vizualinį identitetą, orientuotis miesto mentaliniame žemėlapyje, tai – *natūralūs, funkciniai, ikoniniai ir konvenciniai simboliai*.

Natūralūs simboliai susiformuoja bendruomenės pašamonėje istorijos bėgyje pritaikant gamtinę aplinką savo reikmėms. Tokius simboliu gali tapti bet kuris gamtinis elementas, kuriuo naudojasi visuomenė. Funkcinių simbolių išorinė išvaizda atspindi jų naudojimo funkciją, o simbolis suvokiamas žmonių pašamonės dėka. Kita skaitomųjų simbolių grupė - ikoniniai simboliai – su savo miestu susiję savo kultūrine reikšme, kuri suprantama beveik visiems vienos ar kitos kultūros atstovams. Konvenciniai simboliai – kolektyvinės pašamonės suformuoti simboliai, tačiau nuo kitų grupių skiriasi savo maža įtaka miesto tapatumo kūrimui. (Zaleckis K. J.K. Virbašienė, E. Ramanauskas)



2 pav. Šiuolaikiniai miesto vizualinį identitetą formuojantys elementai

Remiantis K. Wejchertu, reikėtų paminėti ir miesto erdvinę struktūrą įtakančius išskirtinius ženklus. A. Bružas juos apibūdina kaip išskirtinius *orientyrus*, kurie atpažįstami ne vien savo miesto gyventojams ir žmonių pašamonėje reprezentuoja visą miestą, tai – *architektūros orientyrai*. Pastarąjį šimtmetį ryškiausiai ir svarbiausiai orientyrais miestuose laikyti –

aukštybiniai pastatai, tačiau praėjusio amžiaus pabaigoje pastebėta, *jog aukštybinių pastatų vizualinė svarba akivaizdžiai mažėja*. Vykstant daugiaaukščių pastatų vizualinės ir socialinės svarbos mažėjimui, išsiskiria nauja išskirtinių objektų statybos praktika. Naujo tipo kultūriniais ar komerciniams architektūros orientyrams būdinga originali ir estetiška architektūra. Tokia pastatų grupė apibūdinama kaip *ikoniška architektūra*. (Bružas A. 2011)

Taigi A. Bružo teorija, kuri remiasi K. Wejchertu, išskiria tris architektūros orientyrų – vietaženklų - hierarchijos tipus. Aukščiausioje hierarchijos vietoje *ikoniškos architektūros pastatai*, antroje vietoje – *erdvinės struktūros dominantės*, kurios efektyviai formuoja urbanizuotos aplinkos erdvinę struktūrą, ir trečiasis šiuolaikinės architektūros hierarchinis tipas – *išsiskiriantys ženklai* – savo architektūrinėmis ir estetinėmis savybėmis išsiskiriantys pastatai, urbanistiniai elementai ar kompleksai, bet šių objektų svarba paprastai yra smarkiai apribota teritorijos, apžvelgiamumo ir laiko atžvilgiais. (Bružas A. 2011)

Šis darbas remsis teorija, kad šiuolaikinės dominantės vaidmuo mieste A. Bružo teorijos teigimu – atitenka architektūros vietaženkliams, kurie lengvai atpažįstami daugumai žmonių.

1.2. Dominančių įtaka miesto vizualinio identiteto formavimui

Miesto vizualinis identitetas – savita miesto forma, kuri gali būti reiškiamą per miesto siluetą ir panoramą, vidaus erdves, miestovaizdį ir visą miesto urbanistinę struktūrą. Miesto vizualinis identitetas suvokiamas per miesto raidos, socialines, ekonomines sąlygas, taip pat miesto vizualiniam identitetui daro įtaką tam tikra susiklosčiusi gamtinė situacija, miesto teritorijos tipologija ir architektūrinės meninės formos, kurios kuria semantines ir kultūrinės reikšmes. (Mačiulis A. 2008).

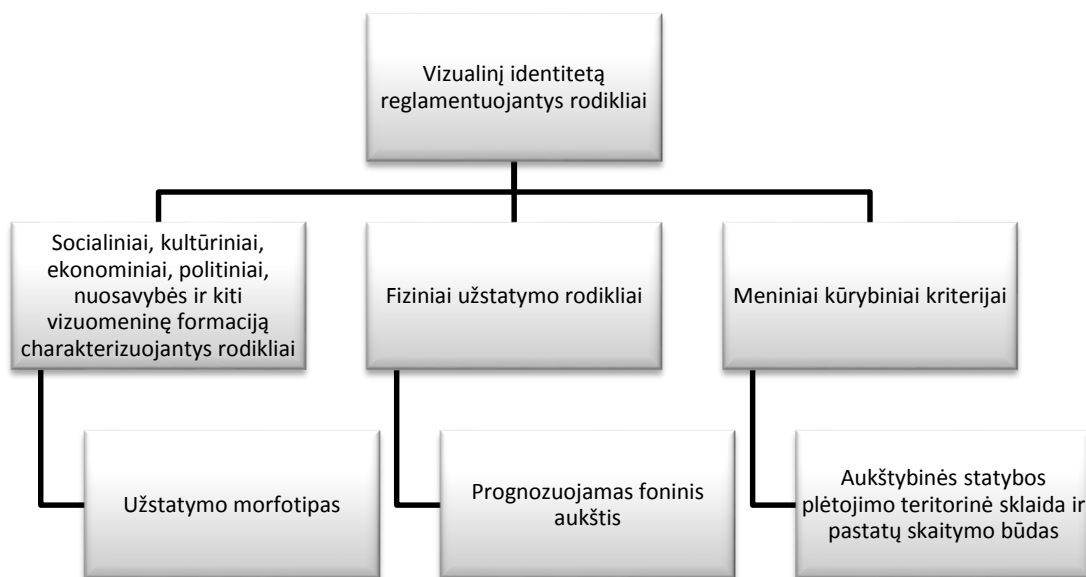
„Didžiųjų miestų vizualinį identitetą pirmiausia lemia išoriškai susiformavusios jų centrinės dalys, aiškiai besiskiriančios nuo kitų miesto dalių urbanistine sandara, veiklos polifunkciškumu, vizualinėmis charakteristikomis bei plėtros galimybėmis.“ Miestų gamtinio karkaso, urbanistinė struktūra, vystymasis reikalauja atskleisti tik tam miestui būdingus bruožus ir jų apsaugos strategiją. (Daunora Z. 2003)

Miesto vizualinį identitetą, pagal A. Vyšniūną formuoja keturi veiksniai – pavieniai stovintys pastatai, kurių svarbiausia išraiška tūris ir forma, pastatų ansambliai ir jų nominali erdvė, miestai ir miestų dalys, kurios kuria istorinius, socialinius, politinius siluetus, ir bendri miestų bei ansamblių vaizdai – panoramos. Siluetą galima išskirti kaip stambesnės panoramos dalį, kuri turi didžiausią įtaką miesto identiteto formavimui. Miesto siluetas visada yra susijęs su jo identitetu.

Jeigu esamas identitetas yra vertybė, tada turėtų galioti mažiausio kišimosi principas. Per didelis naujų elementų kiekis iš esmės keičia silueto pobūdį, vaizdą ir kokybę.

Miesto silueto reikšmė ir prasmė istorinių miestų raidoje kito nuo simbolio iki turinių santykių diferenciacijos raiškos. Siluetas urbanistikos istorijoje reiškėsi kaip simbolis ar estetiškas pasigėrėjimas, o šiuolaikinis miesto siluetas rodo miesto klestėjimo, ekonomikos, išsivystymo lygį ir urbanistinių procesų valdymo ženklą. Miesto siluetui įtaką daro ir nekilnojamo turto teritorinė bei visuomenės turtinga diferenciacija bei šalies ekonominė situacija. (Daunora Z. 2010).

Miesto vizualinė apsauga susijusi su tam tikrais apribojimais. Dažniausiai reglamentuojami socialiniai, ekonominiai, kultūriniai, ekonominiai, juridiniai, meniniai aspektai bei fiziniai rodikliai (žr. 3 Pav.).



3 Pav. Vizualinį identitetą reglamentuojantys rodikliai pagal Z. Daunorą

Nedideli miestai ir miesteliai, kuriuose istorinių kompleksų siluetas lemia bendrą miesto įvaizdį, gali būti apibūdinami, istoriškai susiklostę, su labai vertingais siluetais, kuriuos reikia saugoti arba kuriems reglamentavimas nėra būtinas, nes bet koks naujas silueto elementas esmės nekeičia. (Daunora Z. 2010).

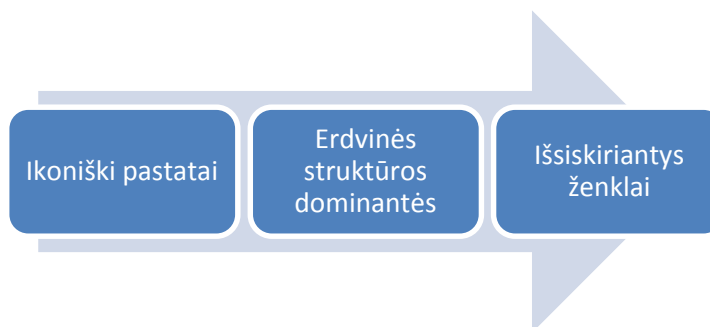
Miestovaizdis, panorama, miesto siluetas – pagrindiniai veiksniai, leidžiantis suvokti miesto vaizdą ir formuojantys jo vizualinį identitetą. Identitetas stipriai įtakoja miesto suvokimą kitų miestų kontekste, todėl individualus, raiškus ir lengvai įsimenamas miesto siluetas, su išraiškingomis dominantėmis, kuriančiomis mentalinį miesto žemėlapių leidžia sukurti patrauklaus miesto vaizdą.

Miestovaizdis – ženklų sistema, architektūrinis urbanistinis tekstas, perduodantis informaciją. Ši informacija padeda miesto gyventojams bei svečiams orientotis mieste. Visuomenei mobilėjant, didėjant automobilių skaičiui, išauga miestovaizdžio dominančių reikšmė. Jos kuria vietos atpažinimo ir orientavimosi ženklų (vietoženklių) sistemą. Jų reikšmingumas didžiausias važiuojant pagrindinėmis miesto gatvėmis bei keliais.

Šiuolaikiniam miestui bei jo gyventojams vietoženkliai svarbūs ir dėl įtakos miestovaizdžiui, miesto ir vietos identitetui, kultūriniam charakteriui. Tokie vietoženkliai gali kurti urbanizuotų teritorijų, miesto ar net viso regiono patrauklumą bei įvaizdį, formuoti jų identitetą.

1.3. Dominančių statybos raidos istorija ir jų funkcinio bei semantinio turinio kaita

A. Bružas pasiūlė šiuolaikinę architektūrinių dominančių, jo vadinamų, architektūros vietoženklių sistemą, kurioje didžiausią vertę turi ikoniškos architektūros pastatai, mažesnę – erdvinės struktūros dominantės, o žemiausiame lygmenyje randame išsiskiriančius vietos ženklus. (žr. 4 Pav).



4 Pav. Šiuolaikinė architektūros vietoženklių sistema, pagal A. Bružą

Norėdami teisingai suprasti vietoženklių atsiradimo istoriją, peržvelgsime aukščiausio lygmens ikoninių pastatų, erdvinių struktūros dominančių bei išsiskiriančių ženklų atsiradimo istoriją.

XX a. pabaigoje buvo pripažinta, kad didėjant aukštybinių pastatų skaičiui jų vizualinė svarba miestovaizdyje mažėja. Tuo pat metu Vakarų Europoje kultūros ekonomika pakeičia vartotojišką ekonomiką, todėl XX a. 10 deš. vid. Vakarų architektūroje atsiranda sąmoninga išskirtinių objektų kūrimo praktika – statomi kultūriniai ar komerciniai architektūros vietoženkliai, kuriems būdinga individuali, ekspresyvi ir asociatyvi architektūros estetika, dažnai sulaukianti visuomenės ir architektūros profesionalų dėmesio. Neatsižvelgiant į pastato fizinius parametrus, tokiems statiniams – kaip Ronšano koplyčia Prancūzijoje (arch. Le Corbusier), Mies van der Rohe paviljonas Barselonoje (arch. Van der Rohe), Guggengheimo muziejaus Niujorke (arch. Wright), meno muziejus Kiasma Helsinkyje (arch. Holl) – skirtas ypatingas dėmesys. XX a. 10 deš. tokių pastatų statyba įgavo pagreitį ir tapo gana globaliu reiškiniu. Ikoniškos architektūros statiniais tapo ne tik kultūrinės ar religinės paskirties statiniai bet ir įvairūs infrastruktūriniai objektai, komerciniai pastatai. Šio fenomeno tyrinėtojai sutaria, kad tokie pastatai turėtų būti apibūdinami kaip ikoniškos architektūros pavyzdžiai, kurie atsirado dėl poreikio greitai išgarsėti, pakelti ekonominio augimo lygį. (Bružas A. 2014)

Ikoniškų pastatų statybos pradžia Vakaruose sietina su Bilbao miesto teritorijos regeneracijos projekto įgyvendinimu bei Guggenheimo muziejaus atsiradimu. Šis pavyzdys parodė, kad tokio tipo architektūra gali atgaivinti miestų ekonomiką, sukurti kultūrinį traukos objektą ir atgaivinti miesto socialinį gyvenimą. Tokiais pavyzdžiais Europoje laikytini - Helsinkio šiuolaikinio meno muziejus – Kiasma (arch. S. Holl), Porto muzikos namai Casa da musica (arch. Rem Koolhaas), Oslo operos teatras (arch. Snohetta), Hamburgo filharmonija (arch. J. Herzog, P. de Meuron) ir kiti. (Bružas A. 2014)

Pirmuoju ikonišku pastatu vis dėl to reikėtų laikyti Paryžiaus Eifelio bokštą, kuris nepaisant tuo metu sulaukusios kritikos tapo pagrindiniu Prancūzijos sostinės kultūros ženklu ir net Paryžiaus simboliu. Kiti autoriai įvardija kita pirmą statinį – Prancūzijoje esančią koplyčią Ronšane.

Iki XX a. Vakaruose pastatytų ikoniškos architektūros pastatų minimi Operos rūmai Sidnėjuje (arch. J. Utzon), Georges Pompidou meno centras Paryžiuje (arch. R. Rogers, R. Piano), kompanijos AT&T bokštas Niujorke (arch. P. Johnson), tačiau tai tebuvo pavieniai statiniai, kurie dar nenusakė bendros tokių statinių statybos tendencijos, kuri pradėjo ryškėti XXI a. pradžioje. Tada buvo pastatytas Berlyno Žydų muziejus, Londono rotušė (arch. N. Foster), JAV Los Andželo miesto Walt Disney muzikos salė (arch. Gehry), JAV Sietlo biblioteka (arch. Koolhaas), Švedijos Malmės bokštas Turning Torso (arch. S. Calatrava), Pekino olimpinis stadionas (arch. Herzog ir de Meuron), Kinijos televizijos bokštas CCTV (arch. Koolhaas), prekybos centras Selfridges Birmingeme (arch. Future Systems), Swiss Re bokštas Londone (arch. Foster), Niujorko bokštas LVMH (arch. Ch. De Portzamparc), Taipėjaus bokštas Taipei 101 Taivane (arch. C.Y. Lee). (Bružas A. 2014)

Ikoniškos architektūros objektai urbanistinėje aplinkoje dažnai atlieka vietoženklį vaidmenį – jie yra miestų erdvinės struktūros dominantės arba kelių rodantys ženklai. Dažniausiai šie pastatai yra tarptautinės reikšmės objektai, padedantys suvokėjui identifikuoti miestą įvairiose terpėse. Dėl jų įsimintinos architektūros, charakterio, semantinio turinio, įtakos miesto identitetui bei tarptautinės reikšmės jie laikytini aukščiausiu architektūros vietoženklų tipu. (Bružas A. 2014)

Toliau kalbant apie vietoženklų klasifikaciją, žemesnę padėtį užima *erdvinės struktūros dominantės*, kurios miestuose dažniausiai reiškiasi kaip aukštybiniai statiniai. Miesto suvokimui šie statiniai labai svarbūs, tačiau ikoniško pastato statusą jie įgauna palyginti retai. Tokie statiniai išsiskiria dideliu aukščiu, kuris miesto (ar jo dalies) užstatymo foną paprastai viršija du kartus ar daugiau. Tokio tipo statiniai – Paryžiaus Tour Montparnasse (arch. J. Saubot ir kt), Uhispank Talino centre (arch. R. Puusepp). Šie statiniai davė impulsą aukštuminiam Lietuvos miestų raidos etapui. Taškinis Klaipėdos užstatymas aukštuminiiais statiniais, Vilniaus urbanistinės kalvos bei kiti miesto siluetą keičiantys objektai stipriai pakoregavo miestovaizdžių suvokimą ir

pačių miestų vizualinį identitetą. Kalbant apie Kauno miestą, po nepriklausomybės atkūrimo jame nebuvo pastatyta naujų aukštybinių pastatų, tačiau miesto erdvinei struktūrai ir jo įvaizdžiui įtaką daro prekybos centras Akropolis (arch. A. Kančas, G. Jūrevičius) bei Žalgirio arena (arch. E. Miliūnas ir kt), Akropolio kompleksas priskiriamas erdvinėms struktūros dominantėms, o Žalgirio arena, dėl savo visuotinio žinomumo galėtų būti priskiriama vietinių ikonų hierarchiniam pogrupiui. (Bružas A. 2014)

Reiktų paminėti, kad erdvinėms struktūros dominantėms suteikiamas antraeilis vaidmuo, o jas išstumia ikoniškos architektūros pastatai.

Toliau kalbant apie vietoženklis, kaip *išskirtinius ženklus*, jie gali pasižymėti išskirtine architektūra, arba būti akcentas ar kontrastas aplinkai funkcija, forma, spalva, stiliumi, apdaila. Šie objektai miestovaizdyje menkai pastebimi arba nematomi, tačiau svarbūs miesto vidinėse erdvėse – gatvėse, aikštėse ir kt. Išsiskiriančiais architektūros ženklais gali būti įvairūs miesto infrastruktūros elementai – tiltai, tokie kaip Tūkstantmečio tiltas Londone (arch. Foster), Karaliaus Mindaugo tiltas Kaune, įvairūs inžineriniai statiniai – vandens, televizijos bokštai (Vilniaus televizijos bokštas, šokantis fontanas Las Vegase). (Bružas A. 2014)

Architektūros vietoženkliais gali būti priskiriami ir urbanistiniai elementai – kioskai, transporto stotelės paviljonai. Tokie pavyzdžiai – Info box paviljonas (arch. Schneider + Schumacher), Skliauto paviljonas Rotušės aikštėje (arch. D. Čiūta), Vilniaus meno platforma Kulturflux (arch. A. Skiezgelas ir kt.) (Bružas A. 2014)

Vietoženkliais gali būti ir atskiros pastatų dalys: fasadai, antstatai – Barcelonos universiteto Informacijos fakulteto (arch. F. Miranda ir kiti) atvejis, kai pastatas urbanistinėje aplinkoje tampa kontrastuojantis šiuolaikinės aplinkos vietoženklis, o jo stiklinis fasadas – urbanistinis elementas. Išsiskiriančių ženklų grupei galima priskirti Lietuvos nacionalinės galerijos Vilniuje administraciniai korpusai (arch. A. Bučas ir kiti), kurie kontrastuoja su senąja muziejaus dalimi. Kai kurie iš ženklų gali būti pastebimi tik naktį – pavyzdžiui Kaune veikęs Los patrankos naktinis klubas (arch. A. Karalius), AB Lietuvos energija būstinė Vilniuje su daugiasluoksniu stiklo fasadu (rekonstrukcijos arch. (K. Pempė). (Bružas A. 2014)

Išskirtiniais ženklais taip pat gali tapti skulptūros, meninės instaliacijos, monumentai, fontanai, gatvės, baldai, smulkios pastatų detalės. Į architektūrinę visumą įtraukiamos ir įvairių telkinių pakrantės – jūros vargonai Zadare (arch. Nikola Tchumi), memorialinės vietos – Žydų memorialas Berlyne (arch. P. Eisenman). (Bružas A. 2014)

Išsiskiriančių ženklų urbanistinėje aplinkoje skaičius auga, tačiau jų svarba mieste yra smarkiai apribota teritorijos, apžvelgiamumo, tačiau šie elementai kuria bendrą miesto atmosferą.

Taigi bendrame miestovaizdyje galime išskirti trijų rūšių dominantes – ikoniškus pastatus, erdvinės struktūros dominantes ir išskirtinius ženklus, kurios ir sudaro dominančių visumą.

1.4. Dominančių statybos ir vizualinio identiteto apsaugos teisinės prielaidos

1.4.1. Lietuvos praktika

Bendruoju atveju Lietuvos miestų vizualinio identiteto apsaugą nustato kiekvieno miesto atskirai rengiami miestų bendrieji planai – Kauno, Vilniaus, Klaipėdos ir kt., kuriuose apibrėžiami miesto identiteto bruožai, jo vertingosios savybės ir semantinė sandara, ir nurodomos savitos ženklų sistemos, konkrečiais pavyzdžiais, kuriuos turi būti saugomos, norint išlaikyti norimą miesto identitetą. Bendruosiuose miestų planuose stengiamasi nustatyti aukštybinių pastatų statymo galimybių vietas, apibrėžti jų įtaką miestovaizdžiui bei kompleksiskai planuoti miesto fizinę ir urbanistinę struktūrą, nurodant tam tikras plėtros galimybes. Rengiant aukštybinių planų išdėstymą, ar statant statinius yra nurodomi apžvalgos taškai, kurie turi didžiausios įtakos priimant sprendinius.

Nagrinėjant šiuolaikinių dominančių, kaip erdvinių struktūros dominančių statymo galimybes, jas įvardijant kaip aukštybinius pastatus, jų statymą reglamentuoja LR aukštybinių pastatų išdėstymo specialiųjų planų rengimo taisyklės, kuriuose pagrindinis naudojamas terminas – kraštovaizdis. Reglamente stengiamasi nustatyti kraštovaizdžio planų rengimo taisykles, jų struktūrą, ir tai, kad kiekvienas kraštovaizdžio projektas, jo sprendinių poveikis turi būti įvertintas poveikio kraštovaizdžio politikai, ekonominei, socialinei gamtinei ir kultūrinei aplinkai. Taip pat atskirai aptariami aukštybinių pastatų išdėstymo klausimai ir sąvokos. Juose apibrėžiamos miesto vizualinio identiteto zonų naudojimas, jų formuojančių elementų struktūra ir tai, kad privalu išsiaiškinti kiekvieno veiksmo pasekmes miesto panoramoms ir siluetams, kurios turi būti nepažeistos ir harmoningos.

Nagrinėjant kitus LR įstatymus, galima paminėti ir LR teritorijų planavimo įstatymą, kuris turi įtakos urbanistinių dominančių išdėstymui, bei miesto vizualinio identiteto formavimui. Jame nurodomos teritorijų planavimo politikos formavimas ir įgyvendinimas, taip pat mėginama atsižvelgti ir į visuomenės interesus. Įdomu tai, kad įstatyme bandoma apibrėžti erdvinės raidos schemas, objektus ir uždavinius, kurie tiesiogiai įtakoja miesto vaizdo sudarymo principus ir galimybes. Jose nustatomos teritorijų naudojimo privalomosios nuostatos bei sprendinių įgyvendinimas. Įstatyme kalbama ir apie reglamentuojamą pastatų aukštį, kuris svarbus dėl tolimesnių miestovaizdžio planavimo uždavinių.

Vienas detaliausių leidinių, kuris reglamentuoja vizualinio identiteto apsaugą ir aukštybinių pastatų statybą Lietuvoje – tai Vilniaus miesto vizualinio identiteto apsauga ir plėtros principai.

1.4.2. Užsienio praktika

Norint sutramdyti neapgalvotų dominančių, kaip aukštybinių pastatų statybos vietas ir reguliuoti miestų vizualinį įvaizdį, įvairiose šalyse kuriami vizualinio identiteto apsaugos reglamentavimo modeliai. Kiekviena šalis ir miestai nustato skirtingus reglamentavimus miestų identiteto formavimui.

Ispanijoje teritorijų planavimas remiasi Šerda principu. Užstatymo principas griežtai reglamentuojamas išsaugant konkrečios zonos charakterį, su galimybe keisti jos rodiklius, nesugriaunant bendros idėjos ir išsaugant foninį aukštį.

Italijos miestuose – Romoje, Florencijoje, Turine, Sienoje, Pizoje, Perudžijoje, Bolonijoje ir kt. – mažiausiai pakitę per industrinį laikotarpį istoriniai centrai. Juose stengiamasi išlaikyti aiškius miestovaizdžio tipus. Dažnai taikomas tūrio tankio rodiklis, kuris priklauso nuo sklypo dydžio bei teritorijos padėties mieste. Jo išraiška yra pastato kubinių metrų kiekis vienam sklypo kvadratiniam metrui.

Vokietijoje jau kelintą dešimtmetį egzistuoja itin griežtos normos, kurios padeda formuoti teritorijas atskirais miestovaizdžiais (remiantis kai kuriomis taisyklėmis buvo paremtas Vilniaus Naujamiesčio raidos programa, užstatytų Vilniaus teritorijų tankinimo metodika ir kt.)

Prancūzijoje, ypač pietų, mažesnių miestų miestovaizdis stiprinamas planavimą reglamentuojančiomis priemonėmis.

Priešingai negu Prancūzijoje, Londone istorinės miesto dalies miestovaizdis dar prieškarinio industrializacijos metais ir kiek vėliau buvo keičiamas aukštesnių nei esamas foninis aukštis pastatų statyba, tai lėmė disonansiškumą aukštingumo požiūriu. Kiek vėliau šis miestovaizdis buvo tarsi tobulinamas žymių architektų darbais, nors iš principo industrinį palikimą užgožė naujos kokybės statyba. Ypač po 2000 metų, kai miesto meru išrinktas Ken Livingstonas, kuris naudodamasis politika protegavo globalios sostinės vaidmenį Londonui, skatindamas ir remdamas didėjančią užstatymo intensyvumą visame mieste.

Rusijos miestuose netaikomos miestovaizdžio reglamentavimo programos, tačiau jų savitumui išsaugoti didelę reikšmę turėjo dar 1985 m. paskelbtas straipsnis apie Maskvos morfotipus. Jame išdėstyta užstatymų tipų samprata buvo tuometinės stiprios Rusijos urbanistikos teorijos rezultatas. (Alistrovaitė I. 2009)

1995 m. Amsterdame vykusiame Aukštybinių pastatų ir urbanistinio būsto tarybos surengtame pasauliniame kongrese buvo bandyta aptarti ir aukštybinės statybos perspektyvas. Kongreso medžiagoje nurodoma, kad šie statiniai netenka tradicinės sakralinės ar visuomeninės reikšmės ir dažniausiai yra privačių pelno korporacijų objektai bei darbo vietos. Nepaisant to, jie neretai tampa naujais miestų simboliais ir yra sparčiai statomi. Žinių ir komunikacijų epochoje iškilę vertikalūs siluetai žymi aukštąsias technologijas, informacinės infrastruktūros vaidmenį naujame miestų gyvavimo tarpsnyje (Daunora Z. 2003) Kitur šie statiniai vertinami negatyviai. Pripažįstama, kad dangoraižiai nepageidaujami vertingą istorinį įvaizdį turinčiuose miestuose. Saugant jų gamtinę ir architektūrinę struktūrą, miestų savivaldos skelbia aukštybinės statybos apribojimus.

Vadovaujantis nuostatomis, kurios buvo išdėstytos Amsterdame 1995 m. vykusiame pasauliniame kongrese dėl aukštybinių pastatų plėtros, akcentuota, kad plėtros vertikalvia kryptimi saugo jo skverbimąsi į branduolius. Aukštybiniai pastatai laikomi priemone, užkirsiančia kelią tankinti senąjį miesto branduolį. Pastarojo šimtmečio aukštybinių pastatų plėtra siejama su dviem tendencijomis: aukštybiniai pastatai statomi arba istorinėse dalių prieigose, arba centrinėje dalyje, tačiau tai priklauso nuo konkrečios šalies.

Nacionalinė darnaus vystymosi strategija teigia, kad „*Vienas svarbiausių kraštovaizdžio bruožų, lemiančių jo identitetą, yra gamtinių procesų ir žmogaus ūkinės veiklos sąveikoje atsirandanti unikali kraštovaizdžio tipų teritorinė erdvinė mozaika. Todėl valstybės ir visuomenės priedermė yra išplėtoti kraštovaizdžio apsaugos, naudojimo, formavimo ir planavimo būdų įvairovę siekiant, kad visų tipų kraštovaizdis būtų formuojamas pagal darnaus (subalansuoto) vystymo principus, taptų kokybišku žmogaus ir gamtinės aplinkos sambūvio rezultatu, tenkinančiu gyvenamosios, darbo bei poilsio aplinkos kokybės reikalavimus. Sėkmingam visų šių tikslų realizavimui yra būtina pažinti patį kraštovaizdį, jo formavimosi ir vidinės struktūros ypatumus, išsiaiškinti visą egzistuojančių jo įvairovę.*” (Nacionalinė darnaus vystymosi.. [interaktyvus]) Taigi pripažįstama, kad vizualinis miesto identitetas yra tiesiogiai priklausomas nuo urbanistinės, erdvinės miesto struktūros, kurių viena iš dedamųjų urbanistinės ir architektūrinės dominantės.

1.5. Išskirtinių šiuolaikinės architektūros objektų ypatybės ir radimosi strategijos

Kalbant apie miesto vizualinį miesto identitetą ir jo kūrimą bei pastatų įtaką jam vis dažniau kalbama apie naujų architektūrinių objektų atsiradimą jau esamoje urbanistinėje struktūroje. Tokie objektai įvardijami kaip architektūriniai vietoženkliai.

Statomi nauji objektai turi išsiskirti aplinkoje, kurti teigiamą miesto įvaizdį, papildyti jų tapatumą. Tokie statiniai turi pasižymėti tokiomis savybėmis, kokiomis nepasižymi aplinkiniai statiniai - fizinių, estetinių ar kitų ypatybių išskirtinumu, savitumu, originalumu.

Remiantis A. Bružo teorija būtų galima teigti, kad vietoženklis aplinkoje išskiria:

- Unikali forma
- Specifinė spalva
- Kontrastinga eksterjero faktūra arba tekstūra
- Savitas stilius
- Individualūs architektūros elementai
- Išskirtinė dislokacija
- Apžvelgiamumas
- Fizinės – estetiškos savybės
- Išskirtinumas (tūrio mastelio, proporcijų, estetinių ypatybių)
- Individualumas
- Kontrastas kontekstui (tūrio, formos, kompozicijos)

Norint suprasti vietoženklį vaidmenį miesto vizualinio identiteto kūrimui ir miesto bendro vaizdo suvokimui buvo išskirtos trys šiuolaikinės architektūros vietoženklų grupės.

1. I Grupės vietoženkliai, kurie randasi miestų centrinėse dalyse. Jie dažniausiai dominuoja erdvėje, yra išsidėstę pagrindinėse gatvėse, prie aikščių, skverų, parkų arba reprezentacinių miesto erdvių.

2. II Grupės vietoženkliai, kurie formuoja miesto vartus. Tai miesto prieigos, įvažiavimai į senamiesčius arba centrines miestų dalis. Tokie pastatai dažniausiai statomi oro uostų terminaluose, laivų priplaukose, geležinkelio ir autobusų stotyse. Taip pat į šią grupę patenka objektai esantys pagrindinėse miesto transporto arterijose ir jų išklotinėse išsiskiriantys originalumu, išraiškingesne architektūra arba didesniu tūriu.

3. III grupės Vietoženkliai, kurie matomi iš pagrindinių miesto apžvalgos taškų. Dažniausiai tai statiniai iškilę virš foninio užstatymo.

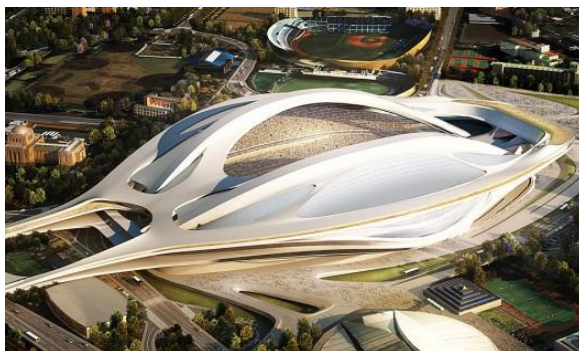
Vietoženkliai taip pat gali būti projektuojamos laikantis tam tikros strategijos:

Strategija Nr. 1 - *flagmano modelis*. Naujai kuriamiems objektams miesto struktūroje sudaromos išskirtinės sąlygos – skelbiami architektūriniai arba idėjiniai konkursai, jiems suteikiamas nacionalinės svarbos statusas, gali būti koreguojami net bendrieji miestų planai. Tokie pastatai turi pasižymėti geru matomumu, lengvu pasiekiamumu. Jie įtakoja miestų urbanistinę struktūrą, įvaizdį, sociokultūrinį gyvenimą bei papildo arba kuria miestų vizualinį identitetą. Pastatatai dažniausiai statomi prie pagrindinių kelių, magistralių, vandens telkinių pakrantėse, parkuose. „Flagmano“ strategiją galima suskaidyti į dvi dalis – „Bilbao“ vietoženklį statymo principai – kai statoma vietoženklį grupė, arba pavieniai objektai centrinėje miesto dalyje, regeneruojamoje teritorijoje ar kitoje svarbioje miesto vietoje (pvz. Vilniaus urbanistinė kalva), arba „Barselonos“ tipo vietoženklį dėstymas, kai mieste strategiškai svarbiose vietose išsidėsto vietiniams centras svarbūs vietoženkliai (Katalonijos regeneracijos projektas). Kiti pavieniai pavyzdžiai priskiriami „flagmano“ modeliui: *Hartwall arena Helsinkyje (arch. Heikkinen - Komonen Architects)*, *stadionas Allianz Arena Miunchene (arch. Herzog & de Meuron)*, *Oslo operos rūmai (arch. Tarald Lundevall for Snøhetta)*, *Bilbao Guggenheimo muziejus (arch. Frank Gehry)*, *Viniuje planuotas Guggenheimo-Ermitažo muziejus (arch. Zaha Hadid)*. (Bružas A. 2014)



5 Pav. Stadionas Allianz Arena Miunchene (arch. Herzog & de Meuron) (AD Special: Herzog ... [interaktyvus])

Strategija Nr. 2. Vietoženkliai kuriami sporto ar kultūros megarenginiams. Tokiems renginiams statomi pastatų kompleksai, grupės. Pavyzdžiai: *Eiffelio bokštas Paryžiuje (inž. Gustave Eiffel)*, *Montjuic telekomunikacijų bokštas (arch. Santiago Calatrava)*, *Žalgirio sporto arena Kaune (arch. E.Miliūnas)* arenas, *naujasis Japonijos nacionalinis stadionas (arch. Zaha Hadid)*, *Beijing nacionalinis stadionas (arch. Herzog & de Meuron)* (Bružas A. 2014)



6 Pav. Naujasis Japonijos nacionalinis stadionas (arch. Zaha Hadid) (Zaha Hadid Wins [interaktyvus])

Strategija Nr. 3. „The Creative City“ – kūrybingo miesto strategija, kai derinamos kelios išskirtinių šiuolaikinių architektūros objektų strategijos. Jos apima erdvių ar krantinių sutvarkymą, infrastruktūros bei ryšių plėtrą, kultūrinius aspektus. *Pavyzdžiai: Hamburgo filharmonija Elbphiharmonic (arch. Herzog & de Meuron; architektūros muziejus Musee des Confluences (arch. Coop Himmelb(l)au); Torres de Valencia (arch. Santiago Calatrava).* (Bružas A. 2014)



7 Pav. Torres de Valencia (arch. Santiago Calatrava) (Siempre nos quedará Dubai [interaktyvus])

1.6. Dominančių kūrimo praktikos problematika ir vizualiai atpažįstamos ir formuojančios vietos identitetą dominantės hipotetinis modelis

Dominančių projektavimo problemos.

Dominančių kūrimo praktikoje sunkiausias uždavinys identifikuoti dominantės būsimą išvaizdą ir tai, kokį suvokimą ir jos skaitomumą ji sukurs. Dažniausiai dominančių visuma/turinys išreiškia miesto įvaizdį, todėl jų statymu, išdėstymu, išraiška bandoma sukurti vietos ar net pačių miestų vizualinį identitetą. Dominančių kaip architektūros vietoženklų projektavimo problemos:

1. Orientacija. Statomos be gilių erdvinių studijų erdvinės struktūros dominantės lengvai gali sugriauti erdvinę struktūrą, išbalansuoti miesto tūrinę erdvinę kompoziciją, deordinuoti erdvėje bei klaidinti suvokėją, taip prarasdamos savo pagrindinę funkciją, padėsiančią sukurti teisingą mentalinį žemėlapi ir suvokti urbanistinę erdvinę struktūrą. (Lasocki 2009). (Bružas A. 2011).

2. Miesto tapatumas. Vietoženkliai gali kurti urbanizuotų teritorijų, miesto ar net viso regiono patrauklumą bei įvaizdį, formuoti jų identitetą, išryškinti tapatumą, individualumą arba atvirkščiai – miesto vaizdą formuoti kaip nepatrauklų, silpninti vietos tapatumo požymius.

3. Dislokacija. Norint sukurti „veikiantį“ vietoženklį, svarbi jo padėtis bendrajame miesto kontekste – jie turi būti statomi prie svarbių viešųjų erdvių, transporto mazgų, svarbiausių gatvių, nes mažiau miestui svarbiose vietose arba periferijose statomi objektai žymiai rečiau tampa lankomi ir tai lemia jų mažesnę skaitomumą bei žinomumą bendrajame miesto kontekste.

4. Kontrastas kontekstui. Norint suprojektuoti gerai atpažįstamą ir teigiamai vertinamą vietoženklį – jo vieta, funkcija, turis, išvaizda turi kontrastuoti su jį supančia aplinka. Todėl statant pastatą būtina atsižvelgti į teritorijos gretimybes – multifunkciška aplinka tokiam pastatui ne itin tinkama.

5. Apžvelgiamumas. Tik gerai apžvelgiamas, matomas vietoženklis yra svarbus miestovaizdžiui, todėl objekto apžvelgiamumui neturėtų trukdyti gamtiniai elementai, aktyvūs gretimi statiniai, aktyvus architektūros kontekstas, ryškios aplinkos detalės.

Dominančių projektavimo hipotetiniai principai.

Vietoženklis gali būti projektuojamas remiantis trimis strategijomis:

1. Strategija. „Flagmano modelis“
2. Strategija. „Megarenginiai“
3. Strategija. „The Creative city“

Remiantis šiomis strategijomis vietoženkliai gali būti statomi 3 grupių, kurioms būdingos savybės:

1. Vietoženkliai, kurie randasi miestų centrinėse dalyse. Jie dažniausiai dominuoja erdvėje, yra išsidėstę pagrindinėse gatvėse, prie aikščių, skverų, parkų arba reprezentacinių miesto erdvių.

2. Vietoženkliai, kurie formuoja miesto vartus. Tai miesto prieigos, įvažiavimai į senamiesčius arba centrinės miestų dalis. Tokie pastatai dažniausiai statomi oro uostų terminaluose, laivų priplaukose, geležinkelio ir autobusų stotyse. Taip pat į šią grupę patenka objektai esantys pagrindinėse miesto transporto arterijose ir jų išsklotinėse išsiskiriantys originalumu, išraiškingesne architektūra arba didesniu tūriu.

3. Vietoženkliai, kurie matomi iš pagrindinių miesto apžvalgos taškų. Dažniausiai tai statiniai iškilę virš foninio užstatymo.

Bet kokios grupės vietoženklis turėtų pasižymėti keletu savybių:

- Unikalia forma
- Specifine spalva
- Kontrastinga eksterjero faktūra arba tekstūra
- Savitu stiliumi
- Individualiais architektūros elementais
- Išskirtinė dislokacija
- Geru apžvelgiamumu
- Išskirtinėmis fizinėmis – estetinėmis savybėmis
- Išskirtinumu (tūrio mastelio, proporcijų, estetinių ypatybių)
- Individualumu
- Kontrastu kontekstui (tūrio, formos, kompozicijos)

	PVZ.	VIETA	OBJEKTAS	GRUPE	SAVYBES
Flagmano strategija	Hartwall arena Helsinkyje Allianz Arena Miunchene Oslo operos rūmai	Centras, Urbanistinė dykra	Objektų koncentracija	1 Grupė	•Unikali forma •Specifinė spalva •Kontrastinga eksterjero faktūra arba tekstūra •Savitas stilius •Individualūs architektūros elementai •Išskirtinė dislokacija •Apžvelgiamumas •Fizinės – estetinės savybės •Išskirtinumas (tūrio mastelio, proporcijų, estetinių ypatybių) •Individualumas •Kontrastas kontekstui (tūrio, formos, kompozicijos)
"Bilbao"	Bilbao Guggenheimo muziejus Guggenheimo-Ermitažo muziejus	Kita svarbi miestui vieta	Vienas objektas	2 Grupė	
"Barcelonos"	Katalonijos regeneracijos projektas	Lokalūs miesto rajonų centrai	Keletas pavienių objektų	2 Grupė	
Megarenginių strategija	Eiffelio bokštas Paryžiuje Montjuic telekomunikacijų bokštas, Zalgirio sporto arena Kaune naujasis Japonijos nacionalinis stadionas Beijing nacionalinis stadionas	nesvarbi	Objektų koncentracija Pavieniai objektas (ai)	1 Grupė	
"The Creative City" strategija	Hamburgo filharmonija Elbphiharmonie Musee des Confluences orres de Valencia	Viešosios erdvės Pakrantės Senamiestiai	Klasteriai Architektūriniai kompleksai	3 Grupė 2 Grupė	

8 Pav. Vizualiai atpažįstamos ir formuojančios vietos identitetą dominantės hipotetinis modelis

2. Kauno dominančių empiriniai tyrimai

2.1. Kauno dominančių empirinių tyrimų programa

Tyrimų darbinė hipotezė. Remiantis vizualiai atpažįstamos ir formuojančios vietos identitetą dominantės hipotetiniu modeliu, tyrimų hipotezėje keliami šie klausimai:

1. Kokia strategija remiantis Kaune turėtų būti kuriama nauja dominantė?
2. Kokioje vietoje turėtų būti numatomas naujos dominantės atsiradimas?
3. Kokia turėtų būti dominantės erdvinė išraiška?
4. Kokiai funkciniai grupei turėtų priklausyti projektuojama dominantė?
5. Kokiomis savybėmis turėtų išsiskirti dominantė?

Norint išsiaiškinti Kauno miesto vizualinio identiteto vertingąsias savybes ir Kauno mentalinį žemėlapi kuriančių objektų visumą, respondentams keliami šie klausimai:

1. Ar Kauno mieste pastebėjo urbanistinių dominančių?
2. Ar Kaunas turi vizualinį identitetą ir ar jis tenkina miesto gyventojus ir svečius?
3. Kokie objektai daro didžiausią įtaką Kauno vizualiniam identitetui?
4. Kokie socialiniai rodikliai formuoja dominantę?
5. Kokią funkciją mieste atlieka dominantės?
6. Kauno miesto identiteto atspindys Kauno miesto siluete (foninis aukštingumas).

Tyrimų objektų atranka. Tyrimų objektas – vizualiai atpažįstamos ir formuojančios vietos identitetą dominantės architektūrinės ir urbanistinės savybės bei elementai Kauno mieste. Remiantis sociologine apklausa ir kitų autorių darbais atliekamas Kauno miesto mentalinio žemėlapio sudarymas, atliekama sociologinė apklausa apie urbanistinių dominančių fizinius ir funkcinius rodiklius, jų lokalizaciją ir funkcinius prioritetus, jų formavimo galimybes, bandoma išsiaiškinti pagrindinio rodiklio – miesto foninio aukštingumo kaitos įtaką Kauno vizualiam identitetui. Trumpai peržvelgiama Kauno erdvinių dominančių raidos istorija ir jų funkcinio turinio kaita.

Tyrimų struktūra ir metodika. Tyrimų programos sudedamosios dalys:

- Darbinė hipotezė
- Tyrimai (sociologinė apklausa, tyrimai vietose, Kauno mentalinio žemėlapio sudarymas)
- Rezultatų apibendrinimas
- Hipotezės tikslinimas
- Konceptinis modelis

2.2. Kauno erdvinės struktūros dominančių turinio kaita

Tyrimui vietose buvo pasirinkta istorinės laiko juostos pildymas. Joje buvo žymimas istorinės erdvinės struktūros dominantės atsiradimo ir gyvavimo laikotarpis bei jos naudojimo funkcija. Apibendrinant sudaroma skritulinė diagrama urbanistinių dominančių funkciniam turiniui įvertinti.

Pirmasis Kauno miesto struktūros darinys apie 1361m. pirmą kartą paminėta – Kauno pilis. Tuo metu tai buvo vienintelė, urbanistinė dominantė tuometiniame agrariniame kraštovaizdyje, kurios paskirtis priskiriama *fortifikacinei*.

XV a. pradžioje mieste jau stovėjo ir svarbiausios erdvinės struktūros dominantės – mūrinė pilis ir Pranciškonų bažnyčia. Taigi nuo XV a. mieste pradėjo dominuoti *religinės* paskirties statiniai – bažnyčios, o miesto siluete – aukšti ir grakštūs bažnyčių bokštai.

Nuo 1413 m. iki 1883 m. Kauno miestui plečiantis ir augant mieste vis labiau dominavo religinės paskirties pastatai, kurių funkcinis turinys teigė, kad miestas – tai krikščioniškojo pasaulio dalis, todėl per beveik 500 metų miesto urbanistinėje struktūroje neatsirado kitokio tipo statinių. Tik 1542 m. Kauno centrinėje aikštėje buvo pastatytas *visuomeninės* paskirties statinys – rotušė. XVI a. pabaigoje – didžiausia erdvinės struktūros dominančių koncentracija buvo vakarinėje miesto dalyje aplink Rotušės aikštę. Rytiniame pakraštyje šiek tiek išsiskyrė Šv. Gertrūdės bažnyčia. 1634 m. pastatytos dar dvi *religinės* paskirties dominantės – Švenčiausios Trejybės Bažnyčia ir Bernardinų vienuolyno centriniai rūmai. 1678 m. pastatyta Dominikonų bažnyčia, kuri praplėtė miesto vizualinį lauką ir pajvairino miesto siluetą.

1725 m. šalia rotušės iškilo, ir iki šiandien išliko viena pagrindinių Kauno *religinių* dominančių – Jėzuitų bažnyčia.

XIX a. prasidėjus pramonės revoliucijai, Kaunas ėmė plėstis į priemiesčius. Tačiau juose nebuvo aukštesnių pastatų, kurie, šalia Senamiesčio dominančių ir akcentų, būtų galėję formuoti padidėjusio Kauno siluetą, ryškėti miesto panoramoje.

1861-1862 m. pradėjo kurtis Žemųjų Šančių pramoninis rajonas, kurio siluete dominavo fabrikų kaminai. Išlaugusi priemiesčių vizualinė reikšmė rodė industrializacijos, kapitalistų vyraujančios galios ženklus, tačiau jie reiškėsi tik priemiestinėje dalyje, kur vizualinis poveikis Senamiesčio istorinėms dominantėms buvo menkas, o vizualinis ryšys su jomis per didelis, kad jos galėtų įtakoti bendrą miesto vizualinį identitetą.

1850 m. Senamiestyje pastatyta dar viena bažnyčia – liuteronų, kuri sėkmingai papildė Senamiesčio vizualinį lauką. Jos svarba Kauno Senamiesčio siluetui išlikusi iki šių dienų.

1879 m. Kauną paskelbus Rusijos pasienio tvirtove, pradėti statyti Kauno fortai. Visame mieste uždrausta statyti aukštesnius nei dviejų aukštų pastatus. Taigi vėl buvo sudarytos sąlygos didesnių namų neatsiradimui. Rusijos valdžia leido pastatyti vieną aukštesnį pastatą – Įgulos soborą, kuris turėjo didelės reikšmės viso miesto panoramai. Taigi Soboras simbolizavo – carizmo valdžios reikšmę, ir karo nuojautą.

Įsigalėjus draudimui statyti aukštesnius nei dviejų aukštų namus beveik 50 metų Kauno panoramoje neiškilo daugiau nei viena erdvinės struktūros dominantė. 1918 m. Lietuvai atgavus nepriklausomybę, situacija Kaune po truputį ėmė keistis. Pradėta masiškai statyti visuomeninius, komercinius, administracinius ir kultūrinius pastatus. 1938 m. buvo pastatyta didžiulis *visuomeninis* kompleksas – Kauno viešosios bibliotekos pastatas, kuris iki šių dienų yra aukštutinės terasos dominantė, atspindinti nepriklausomos Lietuvos atkūrimo šviesiausias idėjas.

1950 m. pradėti statyti ir kiek aukštesni gyvenamieji namai palei Nemuno Krantinę.

1955 m. pastatyta pagrindinė Kauno miesto religinė dominantė Kauno Kristaus prisikėlimo bažnyčia, simbolizuojanti tarpukario sakralinę architektūrą.

Po dešimties metų Sovietmečio laikotarpiu, Kauno urbanistinė struktūra pasitelkta sovietinės galios ir valdžios reprezentavimui. Kauno centrinėje dalyje iškilo viena aukščiausių pastatų – Promprojekto pastatas ir pirmasis „Baltijos“ viešbutis, kurie Kauno Naujamiesčio panoramoje puikiai matomi iki šių dienų. 1965 m. iškilęs Promprojektas – po daugelio metų pasirodęs naujas *visuomeninis* pastatas, taip aukštai iškilęs virš foninio Naujamiesčio užstatymo, pabrėžė centrinę aikštę ir praturtino šios dalies vaizdą. Nuo šio pastato statybos prasidėjo Naujamiesčio naujas centro formavimo etapas, pratęsta funkcinio zonavimo kryptis link Donelaičio gatvės, kur turėjo susitelkti administraciniai ir kultūriniai pastatai.

1975 – 1980 metais Kauno bendras foninis aukštis išaugo pastačius Šilainių ir Kalniečių mikrorajonus. Mikrorajonų statyba – sovietinės valdžios užmojus, jos galio demonstravimo ženklas. Savo galią ir valdžią sovietinė valdžia norėjo išreikšti ne tik gyvenamųjų rajonų statyboje, bet ir specifinėje architektūros srityje – viešbučių statyboje, kurie buvo vertinami kaip vienas iš šaltojo karo reiškinių. Tuo laikotarpiu pastatyti – „Respublikos“, „Britanikos“ viešbučiai, taip ir neįgavo savo galutinio pavidalo, daugiau nei 500 kvadratinų metrų ploto milžinai liko stovėti, ir dabar linksniuojami kaip „Kauno pūliniai“.

Lietuvai atgavus Nepriklausomybę, Kauno urbanistinėje struktūroje išdygo keletas gana sėkmingų, miesto siluetą pajavairinančių statinių – multifunkcinis kompleksas „Bokštas“, „Santakos“ viešbučio aukštesnioji dalis, prekybos centras „Akropolis“, ir naujausias statinys – multifunkcinis sporto, renginių kompleksas – „Žalgirio“ arena. Šie statiniai žymi naują Lietuvos architektūros pradžia, vartojimo kultūros atspindžius, o kalbant apie „Žalgirio“ areną, galėtų

pasakyti kad tai pastatas atspindintis mūsų lietuviškos tautos naująsias religijas (kultūrinės reikšmės) – sportą, krepšinį apraiškas ir galėtų būti priskiriama vietinių ikonų grupei.

2.3. Sociologinių tyrimų rezultatai

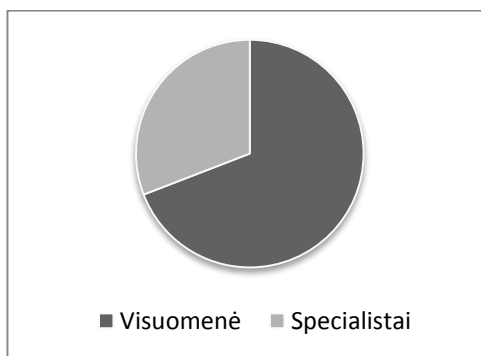
Sociologiniais tyrimais siekta išsiaiškinti kokio tipo dominantė, pagal pateiktą hipotetinį modelį yra labiausiai tinkama Kauno miestui bei kokiomis savybėmis bei įtaka Kauno vizualiniam identitetui turėtų pasižymėti. Sociologinė apklausa buvo pateikta anketos principu. Atliktos dvi skirtingos apklausos – skirta visuomenei ir specialistams.

Sociologinių tyrimų anketos tikslas.

Sociologinių tyrimų anketa skirta patikrinti specialistų ir visuomenės nuomonę ir įvertinti papildomus pasiūlymus, teiginius, komentarus, informaciją urbanistinės dominantės hipotetinio modelio patikslinimui Kauno mieste.

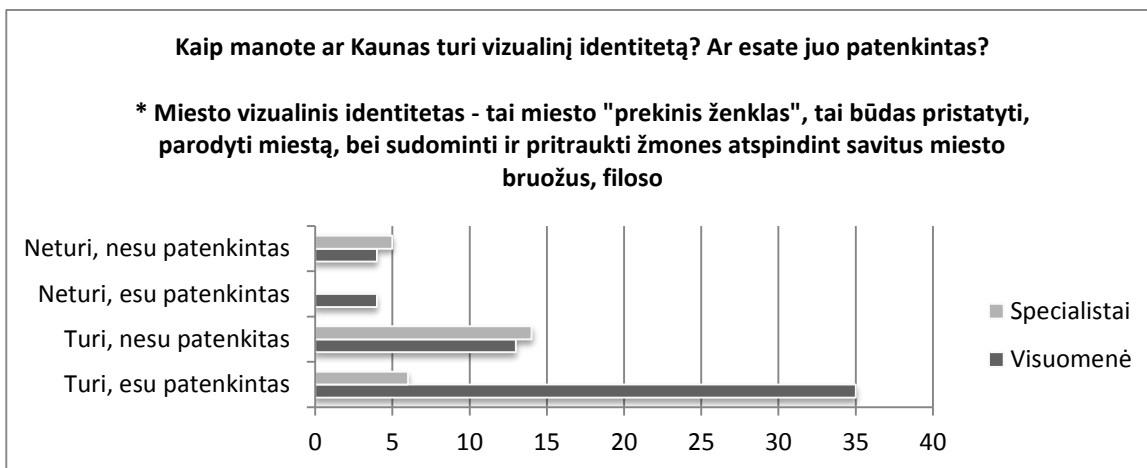
Anketos klausimai suskirstyti į grupes pagal hipotetinio modelio struktūrą: išrenkami tinkamiausi metodai Kauno miesto naujos dominantės formavimui bei išrenkamos tinkamiausios dominantės savybės; keliami papildomi klausimai hipotetinio modelio tikslinimui dėl funkcinės socialinės reikšmės bei Kauno miesto vizualinio identiteto.

Sociologinės apklausos metu visuomenei buvo pateikta specialiai paruošta anketa “Kauno dominantės”. Respondentai anketą pildė internetu (www.manoapklausa.lt portale). Apklausoje dalyvavo 56 įvairaus amžiaus bei išsilavinimo žmonių, 25 įvairaus amžiaus architektūros ir urbanistikos specialistų (žr. 9 Pav.).



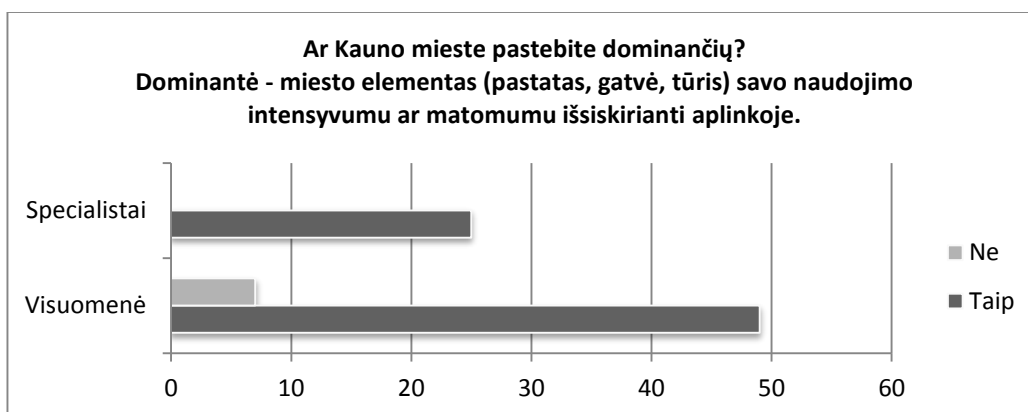
9 Pav. Anketoje dalyvavusių žmonių visuma

Dauguma visuomenės respondentų (36) nurodė, kad Kaunas turi vizualinį identitetą ir yra juo patenkinti. Kita dalis sakė, kad nors Kaunas turi vizualinį identitetą, jie nėra juo patenkinti. Skirtingai nei visuomenė, dauguma specialistų (14) nurodė, kad Kaunas turi vizualinį identitetą, bet nėra juo patenkinti. (žr. 10 Pav.).



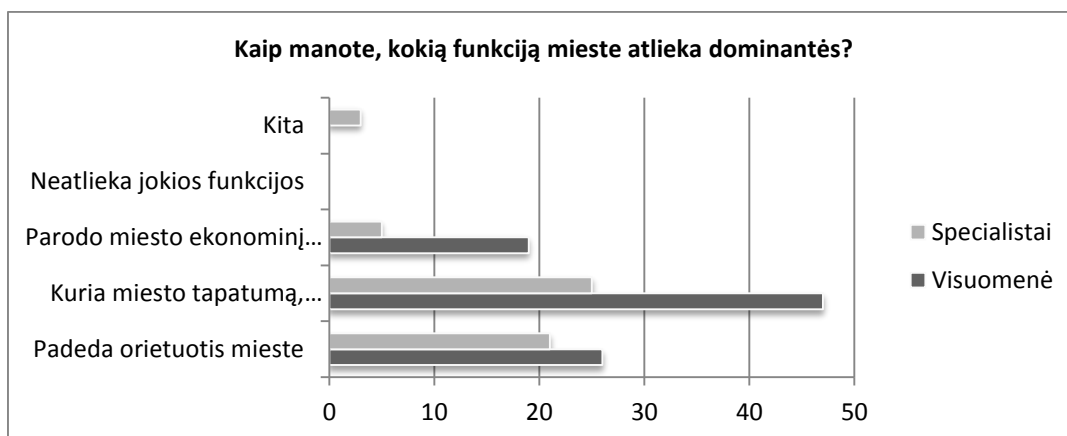
10 Pav. Kauno vizualinio identiteto suvokimas

Dauguma respondentų nurodė, kad Kauno mieste pastebėjo dominančių. (žr. 11 Pav.).



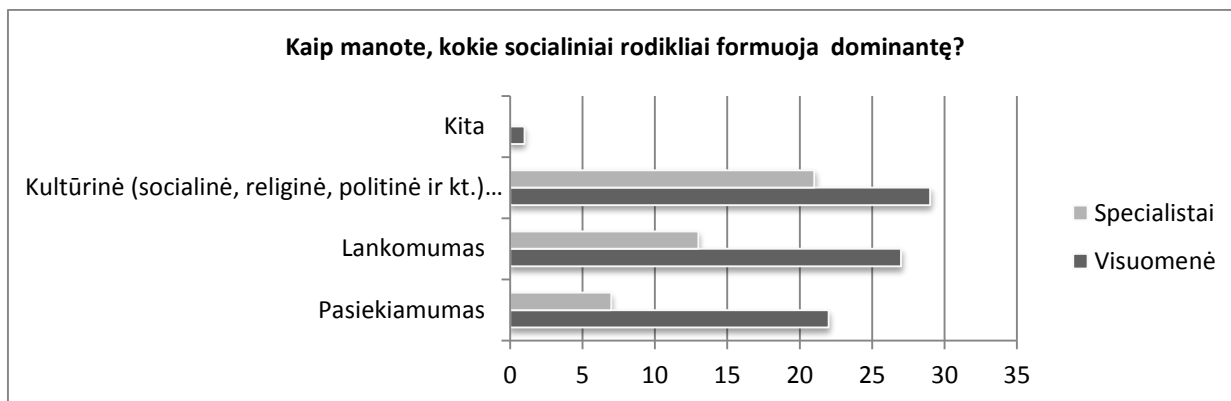
11 Pav. Kauno dominančių pastebėjimas

Dar viename iškeltame klausime respondentų buvo prašoma nurodyti, kokią funkciją, mieste atlieka dominantės. Dauguma respondentų nurodė, kad svarbiausia dominantės funkcija – miesto tapatumo ir atpažįstamumo kūrimas. Kita dalis respondentų mano, kad dominantės padeda orientuotis mieste ir parodo miesto ekonominį išsivystymo lygį. Nė vienas respondentas nesutiko, kad dominantės mieste neatlieka jokio vaidmens. (žr. 12 Pav.).



12 Pav. Dominančių funkcija

Taip pat anketoje buvo paklausta, kokie socialiniai rodikliai, respondentų nuomone formuoja dominantę. Visuomenės respondentai nurodė, kad, tiek pasiekiamumas, tiek lankomumas tiek dominantės reikšmė yra beveik vienodai svarbūs. Vienas apklausos dalyvis išreiškė nuomonę: „Jei objektas įkūnys kokią nors reikšmę, tuomet tikėtina, kad jis bus ir lankomas.“ Specialistai mano, kad svarbiausias socialinis rodiklis – objektui suteikta reikšmė. (žr. 13 Pav.).

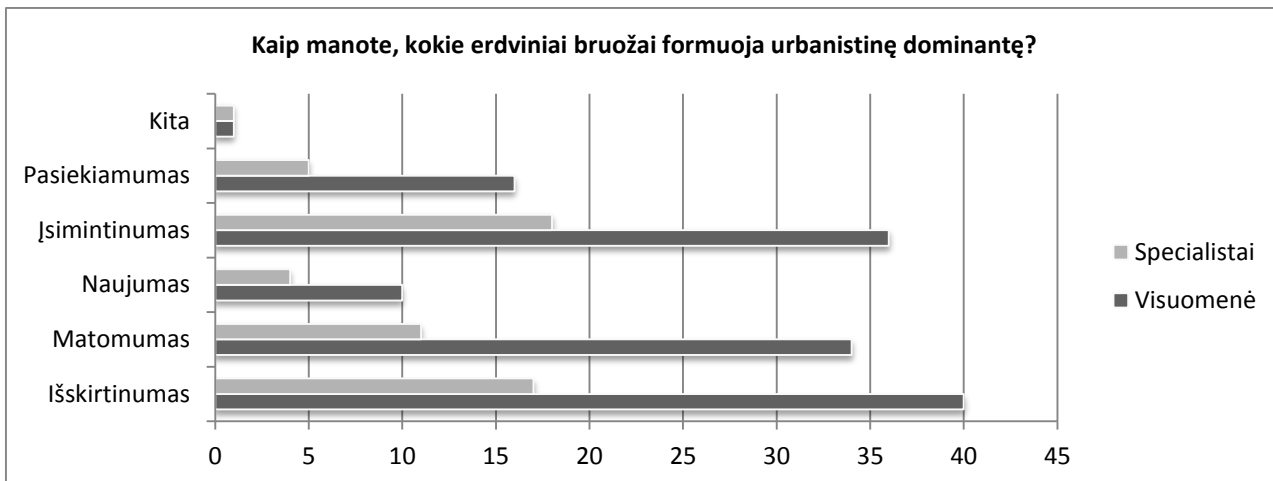


13 Pav. Dominančių socialiniai rodikliai

Visuomenės apklaustųjų nuomone, Kauno vizualiniam identitetui didžiausią įtaką turi Kauno pilis (33), Kauno rotušė (27) ir Kauno Kristaus prisikėlimo bažnyčia (25). Kai kurie respondentai pasirinko Kauno Vytauto Didžiojo tiltą (12), Vytauto didžiojo bažnyčią (10), Saborą (8). Kauno vizualiniam identitetui didžiausią įtaką iš linijinių objektų turi Laisvės alėja (48) ir Savanorių prospektas (13). Kai kurie respondentai pasirinko Kauno geležinkelio tunelį (6), Juozapavičiaus prospektą (2). Prašyme nurodyti kitas vietas, respondentai paminėjo Vilniaus gatvę ir Karaliaus Mindaugo prospektą.

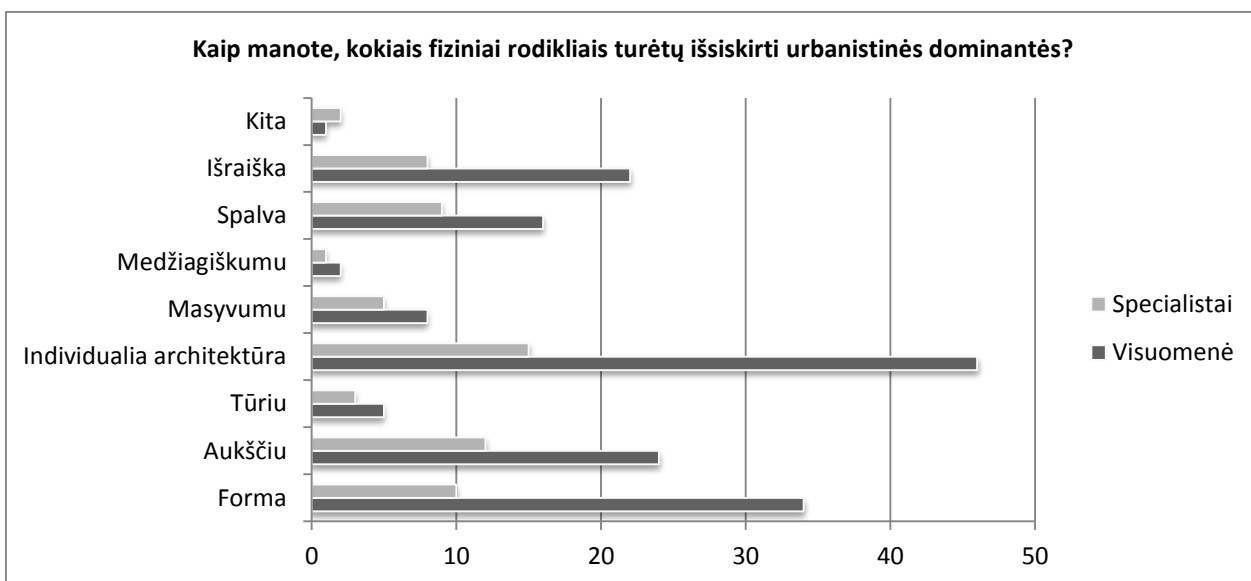
Apklaustųjų specialistų nuomone Kauno vizualiniam identitetui didžiausią įtaką turi Kauno Kristaus prisikėlimo bažnyčia, Kauno rotušė ir Kauno pilis. Kai kurie respondentai pasirinko Saborą, Vytauto Didžiojo bažnyčią, karo muziejų ir tiltą. Skirtingai nei visuomenė, specialistai atkreipė dėmesį į istorinius Perkūno namus, bei Sovietmečio palikimą – Kauno centrinį paštą. Iš linijinių objektų respondentai pasirinko Laisvės alėją (19) ir Savanorių prospektą (10). Kai kurie respondentai pasirinko Kauno geležinkelio tunelį ir Raudondvario plentą. Prašyme nurodyti kitas vietas, respondentai paminėjo Vilniaus gatvę, Senamiestį bei upes.

Kalbant apie dominančių erdvinius bruožus respondentai svarbiausiais laiko dominantės išskirtinumą, įsimintinumą, pasiekiamumą ir matomumą. Respondentai nurodė kitą (neįvardintą) apklausoje bruožą – istoriškumą. (žr. 14 Pav.).



14 Pav. Dominančių erđviniai bruožai

Apklausos metu buvo nustatyti dominantės išskirtinumą aplinkoje labiausiai lemiantys fiziniai rodikliai. Respondentų nuomone svarbiausia yra individuali architektūra, forma, išraiška ir dominantės aukštis. Pakankamai svarbu yra spalvos, medžiagos ar tūrio išskirtinumas, dominantės masyvumas. Taip pat respondentai nurodė, kad šie rodikliai turėtų būti derinami tarpusavyje. (žr. 15 Pav.).

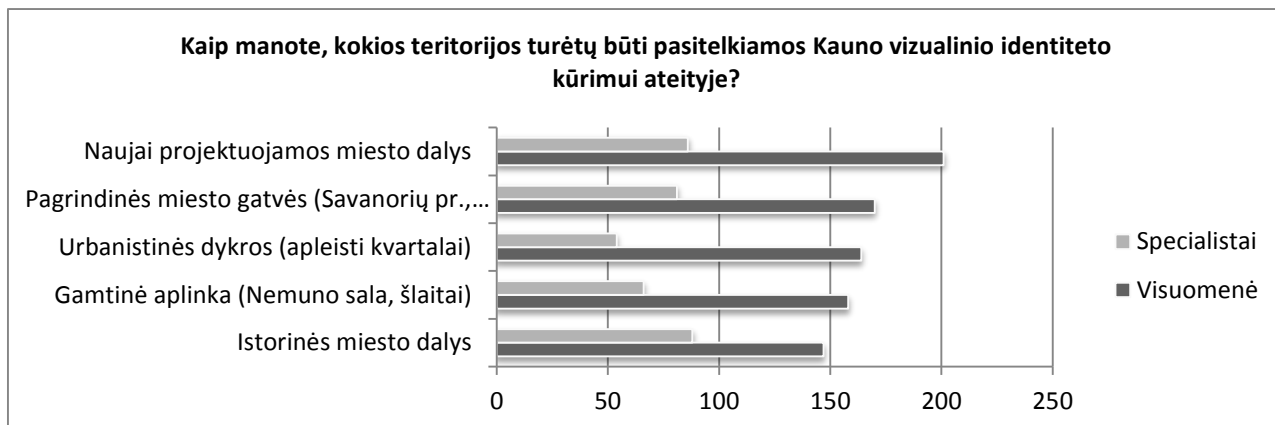


15 Pav. Dominančių fiziniai rodikliai

Specialistai beveik vienbalsiai nutarė, kad Kauno miesto foninis aukštingumas turėtų būti keičiamas tik tiek, kad vertingose miesto kompozicijų ašyse pajvairintų monotonišką siluetą.

Visuomenei atstovaujantys respondentai teigia, vizualinio identiteto kūrimui Kauno mieste turėtų būti pasitelkiamos naujai projektuojamos miesto dalys, urbanistinės dykros ir pagrindinės miesto gatvės. Mažiausiai pasikeitimų ateityje respondentai norėtų matyti Kauno Senamiestyje. Specialistai teigia, vizualinio identiteto kūrimui Kauno mieste turėtų būti

pasitelkiamos urbanistinės dykros ir gamtinė Nemuno salos aplinka. (žr. 16 Pav.).



16 Pav. Teritorijos, kurios turėtų būti pasitelkiamos naujos dominantės statybai

Specialistų nuomone dominantėmis Kauno mieste turėtų būti pabrėžiamos reprezentacinės ir magistralinės miesto gatvės (9), pagrindiniai įvažiavimo keliai (6), ir miesto ašys (10).

Specialistų buvo prašoma nurodyti koks objektas būtų tinkamiausias naujos Kauno dominantės kūrimui. Dauguma respondentų nurodė, kad tam tinkamiausias – pavienis stovintis objektas (16), kuris turėtų būti kuriamas remiantis „Flagmano“ strategija (14) naudojant „Bilbao“ (8) kūrybinį tipą. Tinkamiausią vietoženklį grupę specialistai nurodė – pirmos grupės vietožeklius (12), kurie dominuoja erdvėje, yra išsidėstę pagrindinėse miesto gatvėse prie aikščių, skverų, parkų arba reprezentacinių miesto erdvių.

APIBENDRINIMAS.

Išanalizavus Kauno erdvinės struktūros dominančių statybos raidą bei jų funkcinį turinį nustatyta, kad religinės paskirties erdvinės struktūros dominantes Kauno mieste keičia komercinės ir visuomeninės paskirties dominantės, tačiau iki šių dienų miesto vizualinio identiteto suvokimui Senamiesčio panorama, kuri nuo kitų miesto dalių skiriasi architektūrine raiška daro didžiausią įtaką Kauno vizualiniam identitetui. Ryškiausia erdvinės struktūros dominantė – Kauno Kristaus prisikėlimo bažnyčia daro didžiausią įtaką Kauno miestovaizdžiui, jo siluetui ir panoramai, todėl dažniausiai Kauno identitetas ir jo atpažįstamumas sietinas būtent su religinės paskirties erdvinės struktūros dominante – Kauno Kristaus prisikėlimo bažnyčia.

Atlikus sociologinę apklausą nustatyta, kad šiuolaikinė architektūros dominantė – vietoženklis turėtų būti kuriamas remiantis „Flagmano“ strategija naudojant „Bilbao“ kūrybinį tipą. Tokiam tipui tinkami 1 ir 2 grupės vietoženkliai, tačiau respondentai tinkamesne grupe įvardijo pirmos grupės vietožeklius, kurie atsiranda lengvai pasiekiamoje vietoje prie aikštės, skvero, parko arba kitos reprezentacinės miesto erdvės.

Apklausoje metu buvo išsiaiškinta, kad tinkamiausias objektas – pavienis objektas, kurio svarbiausios savybės – išskirtinumas (tūrio mastelio, proporcijų, estetinių savybių), geras pasiekiamumas, įsimintinumas ir matomumas, fizinės - estetiškos pastato savybės – individuali architektūra, forma, išraiška, aukštis. Mažiau svarbūs veiksniai – objektui suteikta kultūrinė, politinė, religinė ar kitokia reikšmė, savitas stilius.

Kalbant apie Kauno vizualinį identitetą, respondentai nurodė, kad miesto foninis aukštis turėtų būti keičiamas tik tiek, kad pajavairintų monotonišką miestovaizdį, o naujasis statinys turėtų papildyti Kauno identiteto sluoksnį nauja kokybiška architektūra.

2.4. Kauno urbanistinių dominančių išsidėstymas miesto urbanistiniame audinyje bei jų įtaka Kauno miesto vizualiniam identitetui remiantis K. Lynch teorija

Žmogus nepajėgus iškart suvokti visą urbanistinę miesto struktūrą kaip vientisą objektą, todėl tokio objekto meninis vaizdas stebėtojų, miesto naudotojų sąmonėje formuojasi kaip vietos simbolių grupė - vizualinių mazgų, erdvių, tūrių, sudarančių miesto ženklus ir reprezentuojančių objektą visumą. Formuojant urbanistinių darinių erdvinę kompoziciją, labai svarbu atskirai išryškinti vizualinius akcentus – orientyrus ir foną – tas erdves, kurios paryškina akcentus ir palengvina jų suvokimą. (Vanagas J.2008).

K. Lynch'o bendro miesto vaizdo teorija plačiausiai išdėstyta knygoje „Image of the city“.

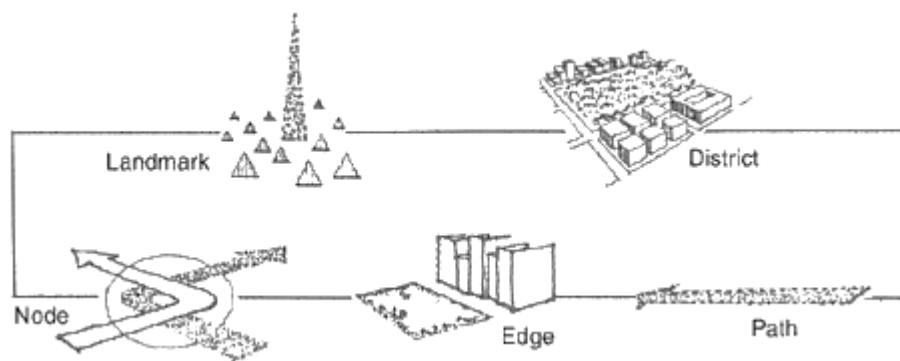
K. Lynch'as nagrinėja vieną iš daugelio aplinkos suvokimo aspektų – urbanizuotos daugiasluoksnės erdvės formos suvokimą, tačiau nenagrinėja tos aplinkos socialinio reikšmingumo, funkcinio naudojimo, istorijos ir pavadinimo klausimų. Anot K. Lynch'o žmonės suvokdami aplinką, įsimena tik lengviausiai atpažįstamus ir pastebimus, tam tikromis erdvinėmis savybėmis pasižyminčius universalius aplinkos elementus. Vėliau vaizduotėje šie elementai apjungiami į supaprastintą bendrą miesto vaizdą. Pastarąjį sudaro rajonai, ribos, mazgai, centrai, orientyrai ir keliai. Vaizdo elementai sąveikauja įsivaizduojamoje erdvėje pagal tam tikras universalias schemas: keliai atveria rajonus iš vidaus ir sujungia mazgus bei orientyrus, ribos atskiria rajonus, orientyrai žymi mazgus ir t.t.

Šis daugumai gyventojų bendras miesto vaizdas atlieka esminį vaidmenį mums:

- Orientuojantis realioje aplinkoje ir ieškant joje konkrečių vietų;
- Organizuojant mūsų veiklą ir santykius su realia aplinka;
- Susisteminant visą apie miesto aplinką gaunamą informaciją;

- Formuojant psichinį – emocinį ryšį su aplinka;
- Suvokiant ir suteikiant simbolinę ir istorinę prasmę miesto erdvėms.

Ši teorija pateikia ir tam tikrus kriterijus urbanistiniams planams. Anot jos – svarbiausia kurti aplinką, kuri turėtų kuo aiškesnį atpažįstamumą, kuris atitiktų jo struktūrinių elementų visumą ir būtų kuo lengviau įsimenamas bei įsivaizduojamas. (Zaleckis K., 2002)



17 Pav. K. Lynch mentalinio miesto vaizdo elementai (*La Imagen de la Ciudad... [interaktyvus]*)

K. Lynch savo mentalinio miesto vaizdo teorijoje išskiria penkis miesto mentalinį žemėlapi sudarančius elementus:

1. *Keliai* – ryšio linija, išilgai kurios, stebėtojas gali judėti nuolatos, periodiškai arba potencialiai. Tai gatvės, automagistralės, kanalai. Nuo kelių prasideda miesto vaizdo formavimas. Kelias suteikia struktūrą rajonui.
2. *Ribos* – linijiniai aplinkos objektai, kurie negali būti naudojami kaip keliai. Tai – krantai, gyvenamųjų rajonų pakraščiai, sienos. Riba tampa miesto vaizdo riba tik tada, kai ji atskiria skirtingus plotus, kurie išsiskiria savo charakteristika arba vaizdo elementais.
3. *Rajonai* – stambios miesto dalys pasižyminčios bendrais atpažinimo bruožais – faktūromis, formomis, detalėmis, ženklais, pastatų tipais, veiklos rūšimis, reljefu.
4. *Mazgai* – strateginiai miesto taškai į kuriuos galima įeiti. Tai – sankryžos bei funkciškai gyventojams svarbios vietos.
5. *Išoriniai orientyrai* – unikalūs vienetiniai objektai, pasižymintys aiškia forma, kontrastuojantys su fonu, išsiskiriantis padėtimi erdvėje, matomi iš daugelio vietų. Jie žmonių suvokiami kaip žymintys svarbų kelią, kryptį ar centrą. (Zaleckis K., 2002)

Atlikus sociologinę apklausą K. Zaleckio bendrasis miesto vaizdo papildomas apklaustųjų nurodytais elementais, kurie papildytų urbanistinių dominančių statymo galimybių studiją, bei padėtų atrasti motyvuotas jų atsiradimo vietas.

Kauno mentalinio žemėlapio tyrimo K. Lynch metodika komponentai (pagal K. Zaleckį, soc. apklausą ir tyrimus vietose) :

<i>Keliai</i>	<i>Ribos</i>	<i>Mazgai</i>	<i>Orientyrai</i>	<i>Rajonai</i>
Savanorių pr.	Neužstatytos teritorijos išilgai Vakarinio lanksto bei Islandijos plento, Vakarinis apvažiavimas	Transporto mazgas – Savanorių pr – Vilnius – Klaipėda agistralė.	<i>Benediktų bažnyčios bokštelis Senamiestyje</i>	Senamiestis
			<i>Aukštuminis gyvenamasis namas prie Savanorių pr. Ir K.Petrausko g. sankryžos</i>	Panemunė
Jurbarko gatvė – Raudondvario plento dalis	Neužstatytos teritorijos tarp Maironiškių ir Baltų pr.	Transporto mazgas – Žemaičių pl – Islandijos pl – Vakarinio lanksto susikirtime	<i>Respublikos ir Britanikos viešbučiai Naujamiestyje</i>	Naujamiestis
			<i>Aukštuminis gyvenamasis namas su ryškiomis galerijomis prie Savanorių pr. ir Birželio 23-iosios g. sankryžos</i>	Panemunės šilas
Aleksoto tiltas – Veiverių gatvė	Kleboniškių miško pakraštys ir šiaurinis Kauno apvažiavimas	Transporto mazgas – Vakarinio lanksto ir Raudondvario pl susikirtime	<i>Gyvenamojo namo bokštas prie pėsčiųjų tilto į Nemuno salą,</i>	Žaliakalnis
			<i>Ekraniniai namai Savanorių pr. 310</i>	Ažuolynas
Juozapavičiaus prospektas	Garazų juosta greta Šiaurės pr.	Transporto žiedas Jonavos, Gertrūdos ir Jurbarko g. sankirtoje	<i>Sporto viešbutis</i>	Kalniečiai –
			<i>Aleksoto bažnyčia Antakalnio g.</i>	Eiguliai
Čiurlionio, Tunelio ir Baršausko gatvės	Ažuolyno pakraštys ties Vydūno al.	VI forto žiedas	<i>Prisikėlimo bažnyčia</i>	Dainava
			<i>Liuteronų bažnyčia</i>	
			<i>Aukštuminiai gyvenamieji namai R. Kalantos ir T. Masiulio g. sankryžoje</i>	
R. Kalantos ir T. Masiulio gatvės	Taikos pr. Atkarpa nuo Savanorių pr iki Studentų gatvės	Transporto žiedas Taikos pr, prie Draugystės parko	<i>Kauno viešoji biblioteka</i>	Šilainiai
			<i>Kauno gynybinės fortų sistema</i>	
Žemaičių plentas ir Linkuvos gatvė	Vakarinio lanksto atkarpa tarp Nemuno slėnio Šiaurėje ir Upės pietuose.		<i>Bernardinų bažnyčia</i>	Vilijampolė
			<i>Multifunkcinis kompleksas</i>	
			<i>Baltijos viešbutis</i>	
			<i>Promprojekto bokštas</i>	
Taikos pr. Ir dalis Tvirtovės al.			<i>Soboras</i>	Aleksotas
			<i>Santakos viešbutis</i>	
Pėsčiųjų kelias, einantis Vilniaus g., Laisvės al., Sporto al., ir pagrindiniu Ažuolyno taku			<i>Gyvenamieji namai prie Kalniečių parko</i>	Šančiai
			<i>Kauno pilis</i>	
			<i>Karaliaus Mindaugo tiltas</i>	
			<i>J. Matulaičio bažnyčios bokštas</i>	Petrašiūnai
			<i>Pažaislio vienuolyno bažnyčia</i>	Lampėdžiai

2.5. Kauno dominantės projektavimo hipotetinio modelio tikslinimas ir koncepcinio modelio formulavimas

Atlikus sociologinę apklausą nustatyta, kad urbanistinė dominantė – vietoženklis turėtų būti kuriamas remiantis „Flagmano“ strategija naudojant „Bilbao“ kūrybinį tipą. Dominantė turėtų būti pirmos grupės vietoženklis, kuris turėtų atsirasti lengvai pasiekiamoje vietoje prie aikštės, skvero, parko arba kitos reprezentacinės miesto erdvės.

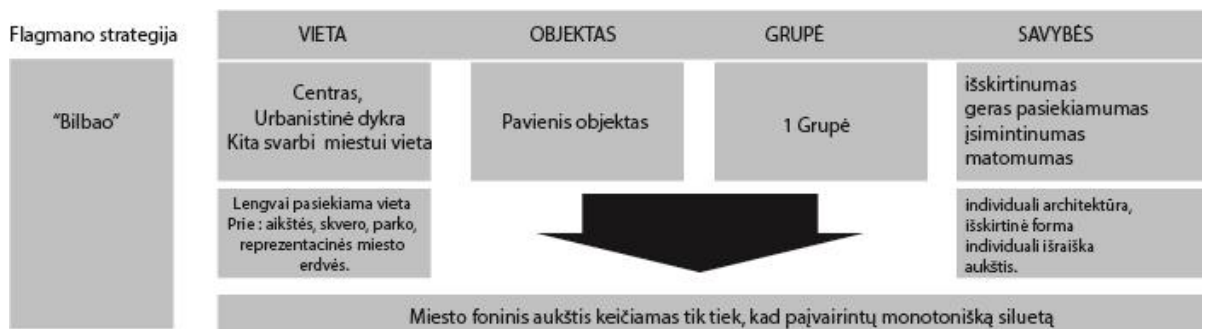
Naujai projektuojamas dominantės tūris – pavienis objektas, kurio svarbiausios erdvinės savybės:

- išskirtinumas (tūrio mastelio, proporcijų, estetinių savybių)
- geras pasiekiamumas
- įsimintinumas
- matomumas

Fizinės - estetiškos pastato savybės:

- individuali architektūra,
- išskirtinė forma
- individuali išraiška
- aukštis.
- mažiau svarbūs veiksniai – objektui suteikta kultūrinė, politinė, religinė ar kitokia reikšmė, savitas stilius.

Projektuojant naują dominantę miesto foninis aukštis turėtų būti keičiamas tik tiek, kad pajavairintų monotonišką miestovaizdį, o naujasis statinys turėtų papildyti Kauno identiteto sluoksnį nauja kokybiška architektūra.



18 Pav. Naujos Kauno dominantės kūrimo koncepcinis modelis

3. Naujos dominantės Kauno Savanorių pr. eksperimentinis projektas

3.1 Konceptinio urbanistinės dominantės modelio pritaikymas eksperimentiniame projekte

Atlikus Kauno dominančių tyrimus vietose bei sociologinę apklausą buvo suformuotas naujos Kauno dominantės (vietoženklis) projektavimo koncepcinis modelis. Nustatyta, kad urbanistinė dominantė – vietoženklis, turėtų būti kuriamas remiantis „Flagmano“ strategija naudojant „Bilbao“ kūrybinį tipą. Tokiam tipui tinkami 1 ir 2 grupės vietoženkliai, tačiau respondentai tinkamesne grupe įvardijo pirmos grupės vietoženklis, kurie atsiranda lengvai pasiekiamoje vietoje prie aikštės, skvero, parko arba kitos reprezentacinės miesto erdvės.

Apklausos metu buvo išsiaiškinta, kad tinkamiausias objektas – pavienis objektas, kurio svarbiausios savybės – išskirtinumas (tūrio mastelio, proporcijų, estetinių savybių), geras pasiekiamumas, įsimintinumas ir matomumas, fizinės - estetiškos pastato savybės – individuali architektūra, forma, išraiška, aukštis. Mažiau svarbūs veiksniai – objektui suteikta kultūrinė, politinė, religinė ar kitokia reikšmė, savitas stilius.

Kalbant apie Kauno vizualinį identitetą, respondentai nurodė, kad miesto foninis aukštis turėtų būti keičiamas tik tiek, kad pajavairintų monotonišką miestovaizdį, o naujasis statinys turėtų papildyti Kauno identiteto sluoksnį nauja kokybiška architektūra.

3.2. Eksperimentinio projekto vietos parinkimas ir pagrindimas

Sociologinio tyrimo metu buvo išsiaiškinta, kad Savanorių prospektas, kaip linijinė viena pagrindinių miesto ašių, neatspindi Kauno miesto vizualinio identiteto bruožų, todėl ateityje, jo teritorija galėtų būti pasitelkiama Kauno identiteto kūrimui – mano temos aktualumu, vietoženklis (ių) kūrimui, be to Savanorių prospektas ganėtinai nutolęs nuo susiformavusio istorinio miesto centro, jo panoramos, todėl formuojant naują dominantę, jos įtaka Kauno senamiesčio ir Naujamiesčio suvokimui turėtų tik fragmentišką įtaką, tai lemia Savanorių prospekto išsidėstymo gamtinę situaciją- jis išsidėstęs ant Kauno aukštosios dalies, o Senamiestis ir Naujamiestis – Nemuno ir Neries santakoje. Kalbant apie viso miesto panoramos ir silueto suvokimą, naujojo statinio vieta turėtų būti parenkama, ten kur įgytų potencialą atsirasti bendrame miestovaizdyje ir sugebėtų papildyti jį nauja kokybiška architektūra.

Kauno Savanorių pr. neretai vadinamas pagrindiniu miesto koridoriumi, arba pagrindine tranzitine gyventojų judėjimo trasa.

Kauno Savanorių pr. buvo dalis 1836 m. nutiesto kelio Sant Peterburgas – Varšuva dalis. Tai buvo pirma Lietuvos automagistralės dalis bei Carinės Rusijos pašto kelio dalis. Šiuo metu Savanorių pr. transeuropinio tinklo kelio Kaunas – Zarasai – Varšuva pradžia. Savanorių pr. į Kauną atvažiuojama iš Ukmergės ir Vilniaus. Tai viena pagrindinių Kauno miesto įvažiavimo koridorių, kurio dalis ties sankryža su Islandijos pl. laikoma šiaurrytiniais miesto vartais. Šis prospektas yra viena pagrindinių Kauno vizualinį identitetą formuojančių Kauno linijinių erdvių, kuri veda tiesiai į miesto centrą. XXI a. pradžioje Savanorių pr. pasireiškė pirmoji Kauno šiuolaikiškos architektūros sankaupa. Objektų architektūrinėje išraiškoje dominuoja lengvosios konstrukcijos, skarda, stiklas, daugiasluoksniai metalo paneliai. Dauguma pastatų buvo pastatyti kaip kontrastas sovietiniam urbanistiniam kontekstui, tai lėmė tokių tipologijos statinių statybą ne tik Kauno mieste, bet ir visoje Lietuvoje. XX a. 1-ojo deš. vid. bei pab. Savanorių pr. gale, ties miesto vartais svarstyta pastatyti aukštuminių pastatų kompleksą, kuris reprezentuotų miesto ekonominį potencialą, tačiau nė vieni koncepciniai pasiūlymai fizinio pavidalo neįgavo. Savanorių pr. užstatyme vyrauja gyvenamieji namai, o miesto vartus žymi automagistralinis viadukas.

Atkūrus Lietuvos nepriklausomybę Savanorių pr. patyrė nemažai permainų – buvo užstatyta galinė atkarpa iki Ukmergės pl. ir Islandijos viaduko, padidėjo užstatymo intensyvumas, rekonstruota daug sovietinio meto statinių, kai kurie jų perstatyti. Kauno Savanorių pr. vystėsi linijiniu būdu, mažai plėtėsi į šalis, todėl šiuo metu aplink Savanorių per. Susidarė nemaži arealai neužstatytų teritorijų bei urbanistinių dykų plotai.

Remiantis A. Bružo tyrimais, Savanorių pr. išskirti keli šiuolaikinės architektūros vietoženkliai:

- Ryternos administracinis – gamybinis pastatas (arch. D. Šarakauskas)
- UAB Sostena autokompleksas (arch. A. Kančas)
- Kavinė Grizzly Grill
- AB Lietuvos draudimas administracinis pastatas (arch. G. Balaišis)
- Verslo centras Tower (arch. Virginijus Juozaitis)
- Parduotuvė IRIS (arch. A. Karalius)
- Prekybos centras Iki (Savanorių pr. 111, V. Klimavičius)
- Bankas DnBNord (arch. D.Dainys)
- Apdailos salonas Vaineta (Savanorių pr. 179, arch. D. Čiūta)
- Salonas Artis (arch. A. Rimša)
- Peugeot autosalonas (arch. G. Jūrevičius)

Remiantis K. Lynch teorija, buvo nustatyta, kad Savanorių prospektas Kauno miesto miestovaizdyje suvokiamas kaip dominuojantis vaizde autotransporto kelias, taigi tai patvirtina ir sociologinės apklausos teoriją, kad ši ašis – tinkama vietoženklis statybai. Jis prasideda miesto centre ir baigiasi susikirtime su Vilniaus – Klaipėdos magistrale. Teritorijos išilgai šio kelio – tai didžiausios komercinių funkcijų koncentracijos vieta po miesto centro. Kelias išsiskiria savo tiesumu. Gretimas užstatymo intensyvumas tolygiai retėja judant nuo centro link periferijos. Kelio trasa pabrėžiama visa eile bendramiestinių ir lokalinių išorinių orientyrų (Zaleckis K. 2002).

Kauno miesto mentaliniame žemėlapyje aiškiai suvokiamas ir piešiamas vienas iš trijų dominuojančių transporto mazgų – Savanorių pr. ir Vilniaus – Klaipėdos magistralės susikirtimas. Jo išskirtinis požymis – lengvai suvokiama, aiški ir taisyklinga dobilo forma. (Zaleckis K. 2002)

Mentaliniame žemėlapyje greta Savanorių pr. K. Zaleckis išskiria besivystančio rajono centro požymius – kasdienio ir nekasdienio komercinio aptarnavimo, kultūrinių rekreacinių, administracijų funkcijų pakankamai glaudi koncentracija, padėtis vaizdo kelių atžvilgiu, išorinių orientyrų lokalizacija ir situacija rajono atžvilgiu.

Kalniečių centras žinomas dėl šešiolikos aukštų gyvenamųjų kompleksų. Ateityje numatomas J. Matulaičio bokštas, kuris turėtų pagyvinti vaizdą savo originalia architektūra. Tačiau šio centro problema – gana didelis atstumas iki svarbaus kelio tarp miestinių atžvilgių – Savanorių prospekto.

Bendramiestiniai orientyrai esantys Savanorių prospekte:

- Priskelimo bažnyčia
- Trys šešiolikaaukščiai gyvenamieji namai prie Kalniečių parko
- J. Matulaičio bažnyčios bokštas greta Žukausko gatvės

Lokaliniai išoriniai vaizdo orientyrai:

- Aukštuminis gyvenamasis namas prie Savanorių pr. ir K. Petrausko g. sankryžos.
- Aukštuminis gyvenamasis namas su ryškiomis galerijomis prie Savanorių pr. ir Birželio 23-iosios g. sankryžos,
- Ekraniniai namai Savanorių pr. 370

Savanorių prospektą kerta penki bendro vaizdo rajonai:

1. *Naujamiestis*. Jis išsiskiria: aukštingumo įvairove, atviresnėmis gatvių perspektyvomis, retesniu ir taisyklingesniu gatvių tinklu, pavieniais išoriniais orientyrais. Tai uždara ir reguliari, atvirų centrų, policentrinė hierarchinė vidaus erdvių struktūra.

2. *Žaliakalnis*. Jam būdingas mišrus, daug kur artimas sodybiniam užstatymas. Būdinga rami kurortinė, priemiestinė architektūra. Žymintis orientyras – Prisikėlimo bažnyčia. Pusiau uždara, artima reguliariai, tolygi vidaus erdvių sistema.
3. *Kalniečiai - Eiguliai*. Pasižymi kompaktiška teritorija, užstatymo vientisumu, jo laisvu pobūdžiu ir „miegamąja“ funkcija. Orientyras – šešiolikaaukščių gyvenamųjų namų grupė. Pusiau atvira ir atvira, nereguliari, chaotiška, tolygi vidinių erdvių sistema.
4. *Dainava*. Rajonas išsiskiria charakteringa architektūra, teritorijos nekompaktiškumu. Atvira, nereguliari, chaotiška, tolygi vidinių erdvių struktūra. (Zaleckis K. 2002).

Taigi išnagrinėjus Kauno Savanorių pr. vietoženklis, prospekto mentalinio žemėlapio dedamąsias dalis, išaiškinta problemiškausia vieta, kuri nepatenka į miesto mentalinį žemėlapi – tai teritorija tarp Mītuvos ir Lukšio g. pagal Savanorių per. Ši teritorija „neprilimpa“ prie Kalniečių ar Žaliakalnio rajonų, neturi išskirtinių savybių, yra daugiausia apleista, dominuoja urbanistinės dykros, gamybinių pastatų kompleksai. Taigi ši teritorija tiesiogiai iškrinta iš bendro miesto vaizdo, todėl tikslinga šioje teritorijoje numatyti pertvarkymą.

Remiantis vietoženklų grupių formavimo principais – pirmosios grupės vietoženklis turėtų atsirasti lengvai pasiekiamoje vietoje Savanorių pr. prie aikštės, skvero, parko arba reprezentacinės miesto erdvės. Kadangi šioje teritorijoje išsidėstęs Kalniečių parkas, teritorija pasirenkama šalia minėtojo parko.

3.3. Planuojamos teritorijos vieta Kauno urbanistinėje struktūroje

Teritorija prie Kalniečių parko užima 9,38 ha teritoriją. Ši teritorija yra tarp Kalniečių ir Žaliakalnio rajonų, neturinčio vizualinio identiteto bruožų, ir nesuvokiama miesto mentaliniame žemėlapyje.

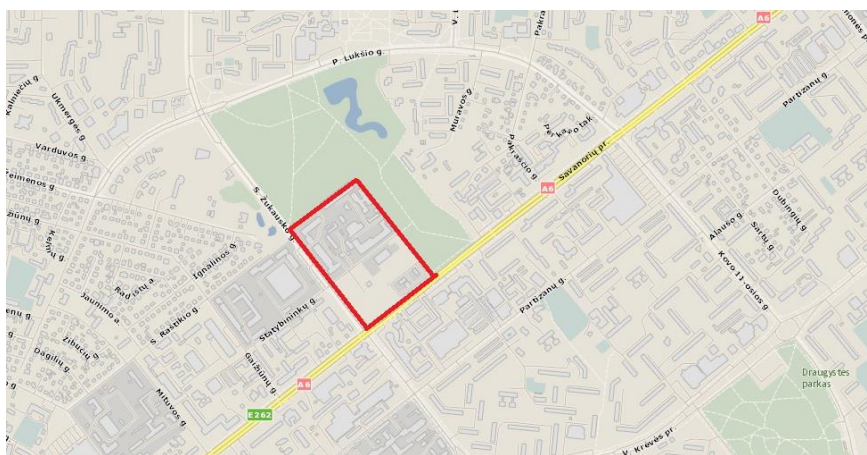
Pietinėje pusėje teritoriją riboja Savanorių prospektas, vakaruose – S. Žukausko gatvė. Šiaurinėje ir rytinėje pusėse plyti Kalniečių parkas.

Kalniečių parkas užima 14,86 ha teritoriją. Šiaurės-rytinėje dalyje yra tvenkinys. Šalia parko, kitoje P. Lukšio gatvės pusėje plyti Čechėnijos aikštė, vakarinėje dalyje pastatyta arkivyskupo Jurgio Matulaičio bažnyčia. Šis parkas atskiria minėtąjį Kalniečių Eigulių centrą nuo Savanorių prospekto, todėl parko teritorija bei planuojamo statinio teritorija galėtų tapti naujojo centro jungtimi su Savanorių prospektu. Taip būtų išspręsta problema dėl centro sujungimo su pagrindine Kauno autotransporto arterija. Taip būtų sustiprintas bendras Eigulių centro vaizdas miesto mentaliniame žemėlapyje.

Gretima pasirinktos teritorijos aplinka – XX a. statytų daugiabučių gyvenamųjų namų kompleksai, gamybinių pastatų kompleksai.

3.4 Pasirinktos teritorijos esamos būklės tyrimai

Sklypo urbanistinė padėtis. Dominantės vietos parinkimui ir projektavimui didelę įtaką turi matomumas, jos padėtis gatvės išklotinėje, pasiekiamumas. Pagrindinis projektuojamo kvartalo pasiekiamumas - iš Savanorių prospekto. Vakarinėje pusėje kvartalas ribojasi su S. Žukausko gatve.



19 Pav. Sklypo situacijos schema

Teritoriją iš šiaurės ir rytų pusės supa parkas. Savanorių prospekto išklotinėje teritorijos vizualinį foną sudarys medžiai ir daugiaaukščiai gyvenamieji namai.

Šalia esančioje gamybinių statinių teritorijoje vyrauja 2-4 aukštų užstatymas, kitoje gatvės pusėje – 9 aukštų ortopedijos kompleksas pasižymintis gan įdomia architektūra. Už parko – Kalniečių – Eigulių gyvenamųjų namų teritorija, kurios aukštis siekia iki 16 aukštų. Netoliese stovi tyrime įvardytas vietoženklis – verslo centras „Tower“, išsiskiriantis mėlyno stiklo fasadu, minimalistiniu tūriu.

Planuojamos urbanistinės dominantės teritorijos erdvinė struktūra – iš šiaurinės pusės driekiasi daugiaaukščių namų kvartalai, šiaurės – vakaruose – mažaukščių gyvenamųjų namų statybos teritorija, vakarinėje pusėje – ekstensyvaus užstatymo pramoninė teritorija, pietuose – pavieniai daugiaaukščiai pastatai, garažai, gyvenamieji pastatai.

Šiuo metu teritorija padalyta į tris dalis – naujai išdygusio PC „Rimi“ centro teritorija, degalinės ir didžiausią teritoriją Kalniečių parko pusėje užima gamybos, paslaugų ir prekybos pastatų teritorija, kuri neturi architektūrinio vystymo koncepcijos, pastatai apleisti, nėra organizuoto pėsčiųjų srauto į rekreacinę parko teritoriją.

Teritorija pagal Kauno bendrąjį planą patenka į mišraus naudojimo komerciškai aktyvią teritorijos zoną Savanorių prospekte. Šiai teritorijai turi būti skiriamas ypač didelis dėmesys, nes ji išsidėsčiusi prie vieno svarbiausių rekreacinių ir sporto centrų – Kalniečių parko.

Teritorijos vizualiniai ryšiai. Teritorija gerai apžvelgiama judant Savanorių prospektu. Nuo Kalniečių parko teritorijos vizualinį lauką riboja parko augmenija. Sklypas apžvelgiamas gerai nuo P. Lukšio ir S. Žukausko gatvių, bei Savanorių pr. – S. Žukausko gatvės sankryžos. Dominantės – vietoženkliai statybai tinkamiausia vieta arčiau Savanorių pr., sklype, kuriame šiuo metu veikia neseniai atidarytas prekybos centras „Rimi“. Sklype atsiradus aukštesniam pastatui jis turėtų būti matomas iš pagrindinių Kauno miesto regyklų – Milikonų, Aleksoto kalno, Prisikėlimo bažnyčios bokšto.

3.5. Projektuojamos teritorijos projektiniai siūlymai

Dominantės svarbios kuriant šiuolaikinių miestų įvaizdį, formuojant jų tapatumą. Jos taip pat gali įtakoti ar bent ženkliai prisidėti prie miestų ekonominio šuolio, socialinio, kultūrinio gyvenimo aktyvumo padidėjimo.

Dominantės projektavimas parengtas koncepciniu naujos dominantės kūrimo modeliu, jo kriterijų visuma.

Ši teritorija nepasižymi jokiais miesto erdvėms būdingais bruožais, neišsiskiria aplinkoje, todėl piešiant miesto mentalinį žemėlapi šią teritoriją tiesiog neegzistuoja. Šioje teritorijoje nėra vietą semantizuojančių statinių ar jų grupių, nors naujai pastatytas PC „Rimi“, degalinė ir greito maisto restoranas ganėtinai gerai žinomi miesto gyventojams, tačiau šie pastatai neatspindi Kauno vizualinio identiteto bruožų, yra per mažo mastelio „genius loci“ įprasminimui. Remiantis atliktais tyrimais ir išvadomis, ši vieta viena tinkamiausių naujo architektūrinio ženklo - vietoženkliai kūrimui.

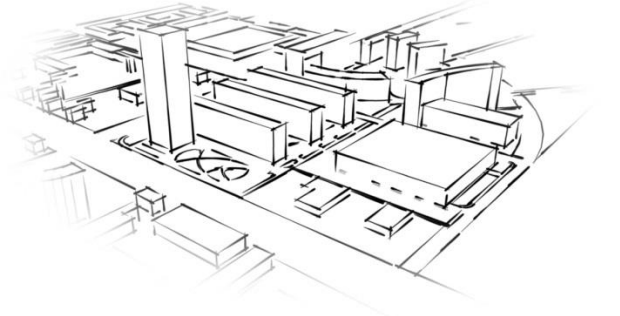

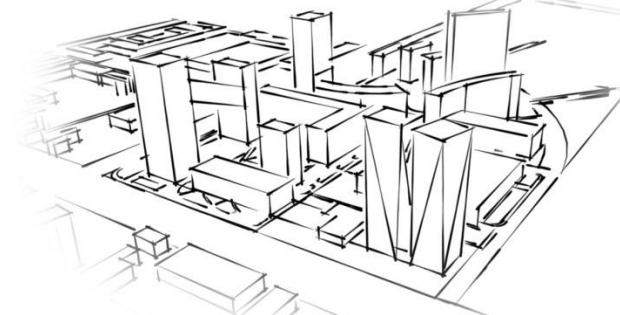
Projektuojama nauja dominantė šioje vietoje turėtų pasižymėti tūrio, aukščio, mastelio, proporcijų ar estetinių savybių išskirtinumu.

3.5.1. Teritorijos urbanistinė koncepcija

Pagrindinė koncepcijos idėja – naujos vizualiai atpažįstamos ir formuojančios vietos identitetą dominantės sukūrimas Kalniečių Eigulių centro teritorijos priartinimas prie Savanorių prospekto – taip sukuriama naują, vizualiai aiškiai išreikštą miesto pacentrį.

Pasirinkta teritorija nužymėta aiškiais ribomis – pietuose ir vakaruose teritoriją riboja Savanorių ir Žukausko gatvės, šiaurinėje ir rytinėje pusėje Kalniečių parko žaliosios erdvės.

Sklypo erdvinio formavimo siūlymai. Teritorijoje esantys statiniai – prekybos centras, degalinė, greito maisto restoranas, ekstensyvaus užstatymo pramoninė teritorija su apleistais ir neturinčiais architektūrinės koncepcijos pastatais šioje miestui komercijai ir rekreacijai svarbioje teritorijoje neatitinka svarbaus Kauno miesto identiteto formavimo bruožų, ši teritorija nėra suvokiama miesto mentaliniame žemėlapyje, per mažo aukščio ir ekstensyvus užstatymas neformuoja Savanorių pr. išklotinės ir gatvėvaizdžio. Saugotinių pastatų šioje teritorijoje taip pat nėra. Siūlomos šios teritorijos erdvinio formavimo alternatyvos pateiktos 20 pav.

	<p>Naujos dominantės kūrimui siūloma iš esmės pertvarkyti kvartalo urbanistinę struktūrą, prie Savanorių pr. sukuriant akcentuotą bokštą Savanorių pr. išklotinėje. Kitoje teritorijos dalyje suformuoti naują kvartalą, su daugiaaukšte automobilių stovėjimo aikšte, degalinė ir restoranas paliekami.</p>
<p>Alternatyva Nr. 1</p>	
	<p>Naujos dominantės kūrimui siūloma iš esmės pertvarkyti kvartalo urbanistinę struktūrą, prie Savanorių pr. sukuriant aukštybinių pastatų grupę. Kitoje teritorijos dalyje suformuoti naują kvartalą, su daugiaaukšte automobilių stovėjimo aikšte, degalinė ir restoranas paliekami.</p>
<p>Alternatyva Nr. 2</p>	
	<p>Naujos dominantės kūrimui remiantis Kauno aukštybinių pastatų spec. plano sprendiniais siūloma iš esmės pertvarkyti kvartalo urbanistinę struktūrą prie Savanorių pr. sukuriant aukštybinių pastatų grupę. Kitoje teritorijos dalyje suformuoti naują kvartalą, su pavieniais daugiaaukščiais pastatais, daugiaaukšte automobilių stovėjimo aikšte.</p>

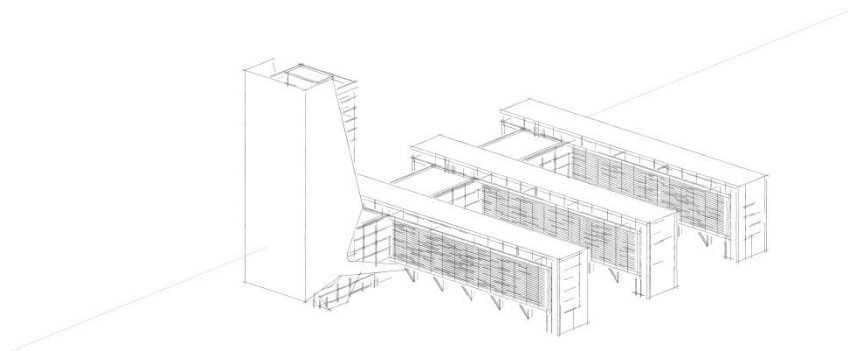
20 Pav. Projektuojamos teritorijos urbanistinės koncepcijos alternatyvos

Naujos dominantės, kaip vietoženklio formavimui pasirenkama alternatyva Nr. 1. Vienas akcentuotas aukštybinis tūris pabrėžtų sankryžą, įprasmintų vietą šalia Kalniečių parko, kompoziciškai susijungtų su J. Matulaičios bažnyčios bokštu ir šešiolikaaukščiais gyvenamaisiais namais, sudarydamas bendrą kompoziciją, kuri būtų lengvai įsimenama miesto gyventojams ir svečiams. Vienas, išskirtinis tūris, savo aukščiu ir architektūra, šalia reprezentatyvios miesto erdvės sukurtų „veikiantį“ vietoženklį. Šalia bokšto projektuojamas naujas komercinių pastatų kompleksas, su daugiaaukšte stovėjimo aikštele.

Išskirtos projektuojamo sklypo funkcinės zonos : komercinė – visuomeninė, biurų, automobilių stovėjimo aikštelių, rekreacinių ir visuomeninių želdynų. Numatytas pastatų aukštingumas – 70, 40 ir 25 m. Teritorijoje numatyta įrengti daugiaaukštę automobilių stovėjimo aikštelę, bei dalį teritorijos skirti parko ir teritorijos sujungimui. Šiaurinėje pusėje projektuojama nauja gatvė. Formuojant naujus komercinės paskirties kvartalus turi būti laikomasi šiuolaikinio miesto projektavimo principų, turi įrengiamos žaliosios erdvės bei užtikrinimas tinkamas šviesos srautas visuose pastatuose.

3.5.2. Pastato tūrinis erdvinis sprendimas

Pietiniame sklype – šalia Savanorių prospekto projektuojama nauja Kauno urbanistinė dominantė, kuri savo aukščiu ir tūriu išsiskirs miesto urbanistiniame kontekste. Aukščiausios dalies – pastato bokšto - aukštis 70 m, jis šiek tiek žemesnis už Prisikėlimo bažnyčią, tačiau nuo automagistralės Klaipėda – Vilnius turėtų aiškiai matytis, ir formuoti naują Kauno miesto identitetą, pastatas galėtų tapti atgimstančio Kauno simboliu. Pats pastatas susideda iš keturių tūrių, kuriuose įrengiamos verslo, biurų, komercinės ir prekybos patalpos.



21 Pav. Pastato 3D modelis

Projektuojamas tūris 5 a – 6 a – 20 a. Pastato tūris susideda iš penkių tarpusavyje sujungtų tūrių – trys tūriai einantys lygiagrečiai Savanorių prospektui skirti biurų ir ofisų patalpoms, viename jų numatoma įrengti kavinę. Šiuos tris tūrius jungiantis tūris skirtas pastato viduje geram susisiekimui užtikrinti, tai tranzitinis tūris, jame taip pat dėstomos konferencijų salės, pirmajame aukšte prekybos patalpos. Tai pastato „šerdis“ iš kurios žmonių srautai pasiskirsto po visą pastatą. Pastatas suprojektuotas su vienu pagrindiniu įėjimu (iš pietinėje pusėje numatomos aikštės), pro kurį patenkama į holą, iš kurio toliau pasiskirsto srautai po visą pastatą. Įrengiami ir keli papildomi įėjimai kituose korpusuose, prekybos patalpos turi savo atskirus, nepriklausomus nuo pastato įėjimus. Centriniam bokšte – nuomojamų biurų patalpos. Bokštas – netaisyklingos formos apdailos – savo forma ir tekstūra išsiskiriantis architektūrinių Savanorių prospekto kontekste. Pastatas bendrame kontekste išsiskiria individualia architektūra, išskirtine forma, aukščiu.

Projektuojamo pastato išorinės sienos – nelaikančios atitvaros. Numatytas dvigubas fasadas su saulės kontrolės elementais – trijuose Savanorių prospektui lygiagrečiuose korpusuose, pietinėje pusėje – reguliuojamomis žaliuzėmis iš stiklo, perforuoto aliuminio ir keramikinių elementų. Žaliuzės elektrotechniniu būdu reguliuojamos automatiškai. Tranzitinis korpusas – dvigubo stiklo fasado. Aukštuminio korpuso fasado apdailai naudojama perforuoto cemento plokštės, kurių piešinys atkartoja Kauno centrinės dalies žemėlapiu tekstūrą. Ant dalies stogų numatyta įrengti saulės energijos kolektorius ir kitur apželdinti veja.

Pastato konstrukcija numatoma gelžbetoninis monolitinis berygelinis karkasas su standumo branduoliais. Numatytas žingsnis tarp kolonų 6,0 m, užtikrina laisvą patalpų perplanavimą, netrukdo įrangos montavimui.

Inžinerinės komunikacijos (ortakiai, kabeliai, slėginiai skysčių ir dujų vamzdiniai) numatomi vertikaliose tarpaukštiniuose šachtuose išilgai koridorių, taip pat koridorių galuose, prie laiptinių. Aukščiausio korpuso parapetas projektuojamas paaukštinimas, siekiant vizualiai užstoti numatomus stoginius lauko inžinerinius įrenginius ir liftų šachtas.

Bendrieji statinio rodikliai

<i>Pavadinimas</i>	<i>Mato vienetas</i>	<i>Kiekis</i>
<i>I. SKLYPAS</i>		
Sklypo plotas	m ²	18751
Sklypo užstatymo plotas	m ²	5195

Užstatymo tankumas	koef.	0,3
Užstatymo intensyvumas	koef.	0,8
Apželdintas žemės sklypo plotas	m ²	3500
Sklypo kietųjų dangų plotas	m ²	10000
Automobilių stovėjimo vietų skaičius sklypo ribose	vnt.	115
<i>II. PASTATAS</i>		
Bendras pastato plotas	m ²	35000
Pastato bendras tūris	m ³	1675875
Pastato aukštis	m	70
Pastato aukštų skaičius	vnt.	20

3.6. Eksperimentinio projekto apibendrinimas

Eksperimentinio projekto objektas pasirinktas remiantis suformuotu koncepciniu vizualiai atpažįstamos ir formuojančios vietos identitetą naujos Kauno dominantės modeliu ir empiriniais tyrimais.

Atlikus empirinius tyrimus nustatyta, kad Kauno Savanorių prospektas, kaip vienas pagrindinių miesto tranzitinių koridorių, neatspindi Kauno identiteto savybių, nors ši teritorija kaip tik būtų tam tinkama, todėl ši teritorija eksperimentinio projekto metu pasitelkta naujos dominantės vietos statybos paieškai.

Atlikus A. Bružo tyrimų vietoženklį Savanorių prospekte apibendrinimą, bei remiantis K. Zaleckio tyrimais K. Lynch teorijos Kauno mentaliniu žemėlapiu, bei sociologinio tyrimo rezultatais Savanorių prospekte nustatyti vizualinio identiteto bruožai, bei jį formuojantys vaizdo elementai.

Sociologinės apklausos metu taip pat išsiaiškinta, kad vietoženklis turėtų būti kuriamas remiantis „Flagmano“ strategija, naudojant „Bilbao“ kūrybinį tipą. Tokiam tipui apipavidalinti nuspręsta sukurti pirmos grupės vietoženklį – pavienį objektą, kuris turėtų atsirasti prie aikštės, skvero, parko ar reprezentacinės miesto erdvės.

Parinkta teritorija – šalia Kalniečių parko – neturinti Kaunui būdingų identiteto bruožų, be to tinkama pirmos grupės vietoženkliaus statybai.

Projektuotas tūris – pavienis objektas, kuris išsiskiria tūriu, masteliu, estetinėmis savybėmis, geru pasiekiamumu (pastatas projektuotas dviejų gatvių sankryžoje, šalia magistralinio kelio ir pirmos reikšmės gatvės), įsimintinu tūriu, individualia architektūra, forma, išraiška ir aukščiu.

Atsižvelgiant į sociologinės apklausos rezultatus įvertintas ir Kauno foninio aukščio pasikeitimas – projektuojamas aukštybinis pastato bokštas neviršys Prisikėlimo bažnyčios bokšto aukščio, tačiau pajvairins monotonišką miestovaizdį, objektas bus matomas iš keleto regyklų bei aplinkinių kelių, tai pakeis Kauno vizualinį identitetą pabrėžiant seno – naujo „genius loci“ santykį.

IŠVADOS

1. Dominančių išsidėstymas miesto urbanistinėje struktūroje daro didžiausią įtaką formuojant miestų vizualinį identitetą. Jos nusako miesto išsivystymo lygį, atspindi istorinę raidą bei urbanistinę miesto vystymosi koncepciją. Naujų dominančių atsiradimas miestovaizdyje keičia miesto vizualinį identitetą, jo silueto pobūdį, vaizdą ir kokybę, todėl naujai statomų dominančių vieta ir išvaizda gali iš esmės pakeisti miesto bendrąjį vaizdą. Pagrindiniai miesto identitetą formuojantys elementai – pavieniai stovintys pastatai, pastatų ansambliai ir jų nominali erdvė, miesto ir miesto dalių siluetai ir miesto panoramos turėtų būti modeliuojami atsižvelgiant į konkretaus miesto ar vietos tyrimų rezultatus bei miesto vizualinio identiteto bruožus.
2. Dominančių funkcija - miesto urbanistinėje struktūroje - sukurti gerai suprantamą ir skaitomą miesto mentalinį žemėlapi, kuris svarbus miesto gyventojams bei svečiams. Teisingas dominančių išdėstymas mieste sukuria lengvai atpažįstamą bei lengvai skaitomą miesto mentalinį žemėlapi. Kuriama nauja dominantė gali palengvinti miesto mentalinio vaizdo suvokimą arba atvirkščiai – deordinuoti erdvėje, iškreipti mentalinį miesto žemėlapi. Formuojant naują vizualiai atpažįstamą ir kuriančią vietos identitetą dominantę reikia iširti miesto vystymosi raidą, nustatyti vizualinį identitetą formuojančių elementų visumą, nustatyti tai teritorijai būdingus bruožus bei naujos dominantės įtaką miesto bendro vaizdo suvokimui.
3. Empirinių tyrimų metu atlikta Kauno erdvinių struktūros dominančių istorinės raidos apžvalga bei jų funkcijų apžvalga. Nustatyta, kad nuo XV a. Kauno miestovaizdyje vyrauja religinės paskirties erdvinės struktūros dominantės, kurios išsidėsčiusios istoriškai susiklosčiusioje centrinėje miesto dalyje. Ši teritorija aiškiai skiriasi nuo kitų miesto dalių savo urbanistine struktūra ir architektūrine raiška ir tai lemia, kad ši dalis turi didžiausią įtaką Kauno miesto vizualinio identiteto suvokimui. Naujesnis statinys – Kauno Kristaus prisikėlimo bažnyčia, kaip erdvinės struktūros dominantė daro didžiausią įtaką Kauno miesto identiteto suvokimui per miestovaizdžio prizmę. Naujausias statinys – Kauno Žalgirio arena galėtų būti priskiriama vietinių ikonų tipui dėl žinomumo ne tik miesto gyventojams.
4. Empirinių tyrimų metu atlikta sociologinė visuomenės ir specialistų apklausa. Apklausos rezultatai parodė, kad nauja Kauno dominantė turėtų būti kuriama remiantis „Flagmano“ strategija, naujai kuriamo objekto projektavimui turėtų būti surengtas architektūrinis arba idėjinis konkursas, o jam suteikiamas nacionalinės svarbos statusas. Tai turėtų būti pavienis pirmos grupės vietoženklis, kuris turėtų atsirasti lengvai pasiekiamoje miesto vietoje šalia aikštės, parko ar kitos miesto reprezentacinės erdvės. Projektuojamas objektas bendrame

- miesto vaizdo kontekste išsiskirti tūrio mastelio, proporcijų ar estetinių savybių išskirtinumu. Tūris turėtų būti lengvai pasiekiamas, matomas ir įsimintinas. Pastatas turėtų pasižymėti individualia architektūra, forma, išraiška ir aukščiu.
5. Atlikus sociologinę apklausą, išsiaiškinta, kad Kauno Savanorių prospektas – kaip pagrindinė tranzitinė miesto ašis, neatspindi Kauno miesto vizualinio identiteto savybių, todėl ši teritorija ateityje galėtų būti pasitelkiama naujos dominantės kūrimui. Išnagrinėjus Kauno Savanorių prospekto vietoženklus, mentalinio žemėlapio dedamąsias dalis, kurios išsidėsčiusios prospekte, nustatyta didžiausią potencialą naujos dominantės statybai turinti vieta – teritorija tarp Mituvos ir Lukšio gatvių. Šioje teritorijoje dominuoja urbanistinės dykros, gaminiai ir apleisti objektai. Teritorija nepasižymi išskirtinėmis savybėmis, nėra suvokiama miesto mentaliniame žemėlapyje. Remiantis sociologinės apklausos rezultatais – naujo vietoženklis statyba turėtų būti numatyta prie Kalniečių parko.
 6. Vizualiai atpažįstamos ir formuojančios vietos identiteto koncepcinio modelio patikrinimui atliktas eksperimentinis projektas. Pasirinkta sociologinės apklausos ir kitų tyrimų pagalba nustatyta vieta naujos dominantės statybai – teritorija šalia Kalniečių parko. Ištirta teritorijos esama būklė, užstatymo kiekybiniai ir kokybiniai rodikliai, teritorijos funkcija, bei sprendiniai bendrojo Kauno plano sprendinių lygiu. Teritorijoje vyraujantis užstatymas – gamybiniai, paslaugų ir prekybos kompleksai keičiami į komercinės paskirties kvartalą su aiškia architektūrine koncepcija, su nauja projektuojama dominante – aukštuminiu bokštu – Savanorių prospekto išklotinėje, kuri turėtų papildyti Kauno vizualinį identitetą nauja kokybiška architektūra ir pajvairinti monotonišką miesto siluetą.
 7. Eksperimentinis projektas atspindi teorinės medžiagos ir atliktų tyrimų sudarytą vizualiai atpažįstamos ir formuojančios vietos identitetą dominantės koncepcinį modelį. Suprojektuotas polifunkcinis visuomeninės – komercinės paskirties urbanistinis kompleksas, su nauja dominante – pastatu - erdvinės struktūros dominante – miesto siluete ir mentaliniame miesto žemėlapyje. Naujos dominantės išvaizdą lemia projektuojamo objekto santykis su esama urbanistine aplinka, miesto urbanistine vystymo koncepcija bei miesto vizualiniu identitetu.

Kaunas landmarks in the change of the trend

SUMMARY

The theme of Master's Thesis was set on the creating visually recognizable and local identity having new landmark. Landmarks make the guide of mental city mapping and creates visual city identity. The right and correct city landmarks system creates right and easy city map, so their place and appearance is very important.

The Master's Thesis consists three parts - theory analysis, empirical study, experimental project and conclusion.

The first part is based on the analysis of theoretical basis on the landmarks creating theory and visual city identity. This part covers the history of the landmarks building and their functional and sematic content change. Research construction of interest and visual identity protection legal assumptions .

The second part comprises the empirical research, social and specialist interview of the landmarks and mental city mapping of the K. Lynch theory. The retrieved information has shown the importance and necessity to set rules for creating principles of new landmark conceptual model creating.

The site in Savanoriai Avenue, near Kalniečiai park was chosen for new landmark creation – this project illustrated the third part of Master Thesis – experimental project for verifying the conceptual model.

In conclusion of all three parts of Master Thesis there were done the visually recognizable and local identity having conceptual landmark model.

LITERATŪROS SĄRAŠAS

Literatūra:

1. Miškinis A., 1991. Lietuvos urbanistika: istorija, dabartis ateitis. Vilnius: Mintis
2. Šešelgis K., 1975. Rajoninio planavimo ir urbanistikos pagrindai. Vilnius: Mintis
3. Vanagas J., 2008. Urbanistikos pagrindai. Vadovėlis. Vilnius, Technika.
4. Juškevičius, P.; Burinskienė, M.; Paliulis, G. M.; Gaučė, K. 2013. Urbanistika: procesai, problemos, planavimas, plėtra. Vilnius: Technika
5. Daunora, Z. J.; Kirvaitienė, S.; Vyšniūnas, A. 2004. Vilniaus miesto vizualinio identiteto apsauga ir plėtros principai. Vilnius: Technika.
6. Alistrovaitė I. 2009 Miesto vizualinio įvaizdžio plėtra ir apsauga globalizacijos sąlygomis. Kultūrologija. 2006
7. Nacionalinė darnaus vystymosi strategija.
8. Samalavičius A., 2013. Miestas ir protas : urbanistinės teorinės refleksijos XX a. Vakaruose : monografija. Vilnius: Technika.
9. Lynch K., 1960. The Image of the City. Cambridge Massachussettes, MIT Press
10. Bučas J. 2001. Kraštotvarkos pagrindai. Kaunas: Technologija
11. Gaudutis E. Parasonis J. Šipalis J. 2008. Aukštybiniai pastatai. Architektūros ir konstrukcinių sprendinių raida. VGTU Technika.
12. Bučas J. 1988, Lietuvos kaimo kraštovaizdžio raida ir istorinės vertybės. Vilnius, Mokslas.
13. Krier L. The reconstruction of the city.
14. Ashworth G.J. On townscapes, heritages and identities. University of Goningen, NL.
15. Butkus T.S. 2011. Miestas kaip įvykis. Urbanistinė kultūrinių funkcijų studija. Monografija. Kitos knygos, Kaunas.
16. Zaleckis K. Vitkuvienė J. 2011. Urbanistikos istorijos bruožai. Vilniaus pedagoginio universiteto leidykla. Vilnius
17. Grunskis, T. 2010. Miesto kompozicijos ir sampratos klausimu, *Urbanistika ir architektūra* 34(3): 138–150.
18. Bružas A., 2011. Šiuolaikinės architektūros orientyrai: ikoniški pastatai hierarchinės klasifikacijos sistemoje. ISSN 2029-2341 print / ISSN 2029-2252 online. K. Šešelgio skaitymai – 2011. VDA
19. Bružas A., 2014. Miesto įvaizdį formuojančių šiuolaikinės architektūros vietoženklių reikšmė. Vilniaus, Kauno, Klaipėdos atvejai. Daktaro disertacija. VDA, Vilnius.

20. Zaleckis K., J.K. Virbašienė, E. Ramanauskas. Kauno miesto identiteto formantų išsaugojimo galimybės planuojant miesto vystymąsi [interaktyvus] [žiūrėta 2015-05-20]
<http://www.am.lt/VI/files/0.354985001406822320.pdf>
21. Mačiulis A. 2006. Dar kartą apie sostinės "Architektūrinės kalvas". Urbanistika ir architektūra. XXX tomas Nr.4 . 177-180
22. Daunora Z.2003. Vilniaus miesto centrinės dalies vizualinio identiteto apsaugos prioritetai. Urbanistika ir architektūra. XXVII tomas Nr. 1. 12-23
23. Daunora Z.2010. Tvarumo ir darnos veiksniai planuojant urbanistinę plėtrą. Urbanistika ir architektūra. ISSN 1392-1630. 2010., t. 34, Nr. 4
24. Zaleckis K., 2002., Miesto provaizdis Lietuvos visuomenės mentalitete ir jo panaudojimo aspektai miestų planavime. Daktaro disertacija, VDU, Kaunas
25. Kirvaitienė S. 2007. Miesto įvaizdžio formavimo galimybės ir uždaviniai plėtojant centro aplinką . Daktaro disertacijos santrauka.
26. Danulaitis G.J. 2003. Miestovaizdis ir jo projektavimas. Urbanistika ir architektūra. 2003, XXVII tomas Nr. 1. 3-11
27. Vyšniūnas A. 2003. Aukštybinių pastatų išdėstymo reglamentavimo Vilniaus miesto centriniame rajone metodiniai nurodymai. Urbanistika ir architektūra. XXVII tomas Nr. 4. 137-154
28. Bentkutė S. 2003. Mentalinis miesto įvaizdis ir jo tyrimo metodinės prielaidos. Urbanistika ir architektūra. XXVII tomas Nr. 2. 51-63
29. Mačiulis A. 2006. Dar kartą apie sostinės "Architektūrinės kalvas". Urbanistika ir architektūra. XXX tomas Nr.4 . 177-180
30. Zaleckis K. 2005. Kai kurie šių dienų megapolio miestovaizdžio formavimo aspektai. Urbanistika ir architektūra. XXIX tomas Nr.1 . 19-29
31. Kamičaitytė-Virbašienė J. Leitanaitytė R. 2004. Kauno centrinės dalies Nemuno Slėnyje miestovaizdžio architektūrinis formavimas. Urbanistika ir architektūra. XXIX tomas Nr.1 30-40
32. Petrušonis V. 2005. Aukštybinės statybos reguliavimas mieste. Urbanistika ir architektūra. XXIX tomas, Priedas 1 74-81
33. Zaleckis K. 2007. Šių dienų megapolio miestovaizdžio hipotetinio prototipo matmenys. Urbanistika ir architektūra.. XXXI tomas Nr.2 . 75-86
34. Grunskis T. 2010. Vietos tapatumo krizė Vilniaus miesto centro raidoje (erdvės morfologijos diskurse). Urbanistika ir architektūra. XXIX tomas Nr.1 13-18

35. Alistrovaitė I. 2009., Uostamiesčio vizualinio įvaizdžio plėtros galimybės ir problemos: aukštybinių pastatų išdėstymo specialiojo plano rengimas – sprendinių konkretizavimas ir pasekmių vertinimas. Urbanistika ir architektūra. 33 tomas Nr.2 49-81
36. Mačiulis A. 2009, Druskininkų miesto planinės erdvinės kompozicijos ypatumai. Urbanistika ir architektūra. 33 tomas Nr.1 20-27
37. LR teritorijų planavimo įstatymas. 2013, Vilnius
38. Dėl aukštybinių pastatų išdėstymo specialiųjų planų rengimotaisyklių ir kraštovaizdžio tvarkymo specialiųjų planų rengimo taisyklių patvirtinimo. Lietuvos Respublikos aplinkos ministro įsakymas. 2004 m. Vilnius
39. Aukštybinių pastatų išdėstymo specialiųjų planų rengimo taisyklės. Aplinkos ministerija. 2004.
40. Kauno miesto bendrasis planas 2013-2023 m.
41. Aukštybinių pastatų išdėstymo Kauno miesto savivaldybės teritorijoje specialusis planas, 2009
42. AD Special: Herzog & de Meuron by Duccio Malagamba [interaktyvus] [žiūrėta 2015-05-20] <http://www.archdaily.com/56905/ad-special-herzog-de-meuron-by-duccio-malagamba/>
43. Zaha Hadid Wins Japan National Stadium Competition [interaktyvus] [žiūrėta 2015-05-20] <http://www.archdaily.com/294133/zaha-hadid-wins-japan-national-stadium-competition/> (žiūrėta 2015-05-17)
44. Siempre nos quedará Dubai [interaktyvus] [žiūrėta 2015-05-20] <http://www.valenciaplaza.com/ver/100062/-siempre-nos-quedara-dubai-.html>
45. La Imagen de la Ciudad: ¿Conductismo o consulta ciudadana? [interaktyvus] [žiūrėta 2015-05-20] <http://www.laciudadviva.org/blogs/?p=21645>
46. Nacionalinės darnaus vystymosi strategijos įgyvendinimo 2008 – 2010 m. ataskaita [interaktyvus] [žiūrėta 2015-05-20] <http://www.am.lt/VI/files/0.059407001337582140.pdf>

GRAFINĖS DALIES KOPIJOS

DOMINANČIŲ TURINIO KAITOS TENDENCIJOS KAUNO MIESTE

DARBO TIKSLAS

Remiantis teorinių ir praktinių dominančių urbanistinių ir architektūrinių formavimo klausimų analize, sukurti vizualiai atpažįstamos ir kurančios vietos identitetą Kauno urbanistinės arba architektūrinės dominantės modelį.

DARBO UŽDAVINIAI

- Surinkti literatūros šaltinius apie dominantes, juos išstudijuoti, padaryti teorinės dalies analitinį aprašą, jį apibendrinti.
- Išsiaiškinti dominančių architektūros teorines ir praktines problemas, suformuluoti jų sprendimo hipotetinį modelį.
- Atlikti sociologinius tyrimus ir tyrimus vietose
- Sudaryti Kauno urbanistinės dominantės koncepcinį modelį ir jį patikrinti eksperimentinio projekto metu.

DARBO METODIKA

Medžiagos kaupimas ir analizė
Empiriniai tyrimai
Sociologinė apklausa
Eksperimentinis projektas
Darbo išvados

DOMINANČIŲ KURIMO TEORINIAI IR PRAKTINIAI KLAUSIMAI

- Teorinės medžiagos kaupimas
- Teorinės medžiagos analizė
- Teorinės medžiagos apibendrinimas
- Pavyzdžių analizė
- Hipotetinis modelis

KAUNO DOMINANČIŲ EMPIRINIAI TYRIMAI

- Darbinė hipotezė
 - Tyrimai
 - Sociologinė apklausa
 - Kauno mentalinio žemėlapių sudarymas
 - Rezultatų apibendrinimas
 - Hipotezės tikslinimas
 - Koncepcinis modelis
- Tyrimo objektas. Vizualiai atpažįstamo: ir formuojančios vietos identitetą dominantės architektūrinės ir urbanistinės savybės bei elementai Kauno mieste.

TEORINIS IŠTIRTUMAS

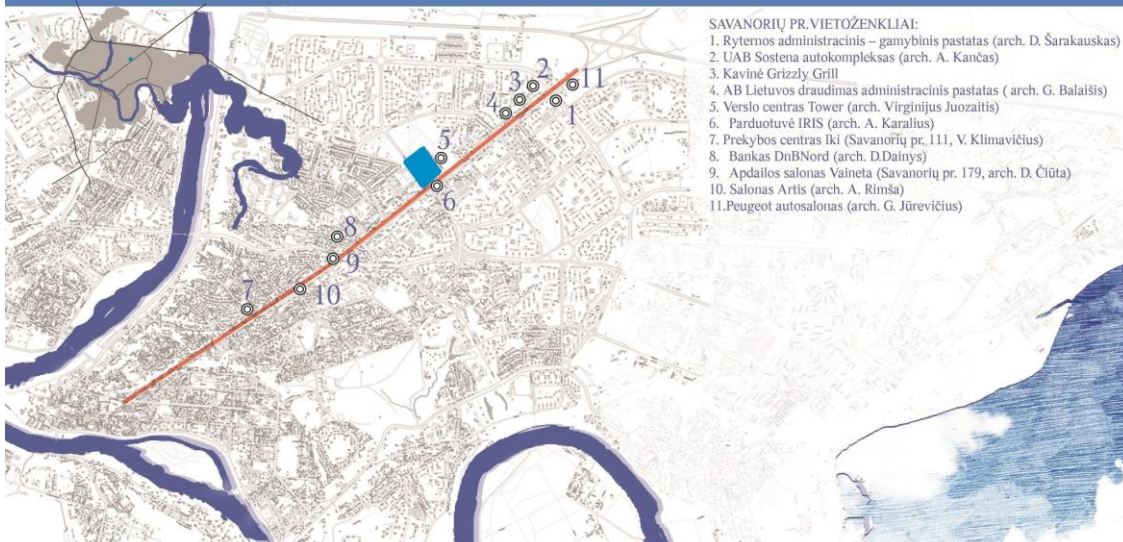
KNYGOS 50 %

STRAIPSNIAI 30 %

TEISINIAI DOKUMENTAI 10%

INTERNETINIAI PUSLAPIAI 5 %

TARPTAUTINIAI DOKUMENTAI 5 %



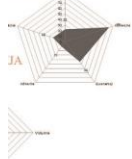
Erdvinių struktūros dominančių įtaka Kauno miesto vizualiam identitetui



VIETŲ RODIKLIAI
 Meniniai
 kūrybiniai
 kriterijai

DIJAMAS
 Aukštybės
 statybos plėtojimo
 teritorinė sklaida
 ir pastatų skaitis
 per laisvą

pastatai. Tai užstatymo dominanti-
 sava aukščiu, tūriu, forma ir spalva.
 os situacijos analizė
 SKCIIJA



Erdvinių struktūros dominančių turinio kaita ISTORIJA



MIKRO- IR MAKROSISTEMŲ HIERARCHIJA

- ZEMYNAS
- RĖGONAS
- VALSTYBĖ
- APSKRITIS
- AGLOMERACIJA
- MIESTAS
- RAJONAS
- URBANISTINIS KOMPLEKSAS
- KVARTALAS/ SKLYPAS
- PASTATAS
- INTERJERAS/ VIDINĖ ERDVĖ
- OBJEKTAS ERDVĖJE

FORMAVIMO KRITERIJAI

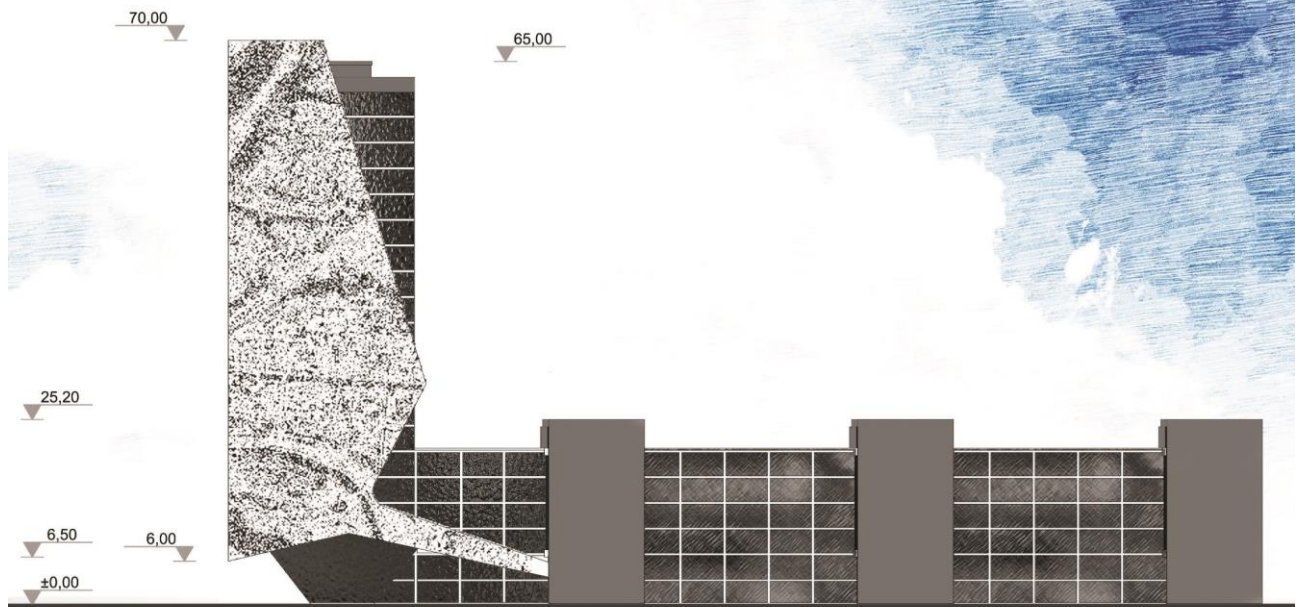
OBJEKTYVŪS

- OBJEKTYVŪS + SUBJEKTYVŪS
- OBJEKTYVŪS + SUBJEKTYVŪS
- OBJEKTYVŪS + SUBJEKTYVŪS
- OBJEKTYVŪS + SUBJEKTYVŪS
- OBJEKTYVŪS + SUBJEKTYVŪS
- OBJEKTYVŪS + SUBJEKTYVŪS
- OBJEKTYVŪS + SUBJEKTYVŪS

VIETOŽENKLIAI

architektūros erdvinės struktūros išsiskiriantys
 pastatai dominantės ženkli

Fasadas nuo atomagistralės M 1:250



PLANUOJAMOS TERITORIJOS URBANISTINĖS KONCEPCIJOS ALTERNATYVOS



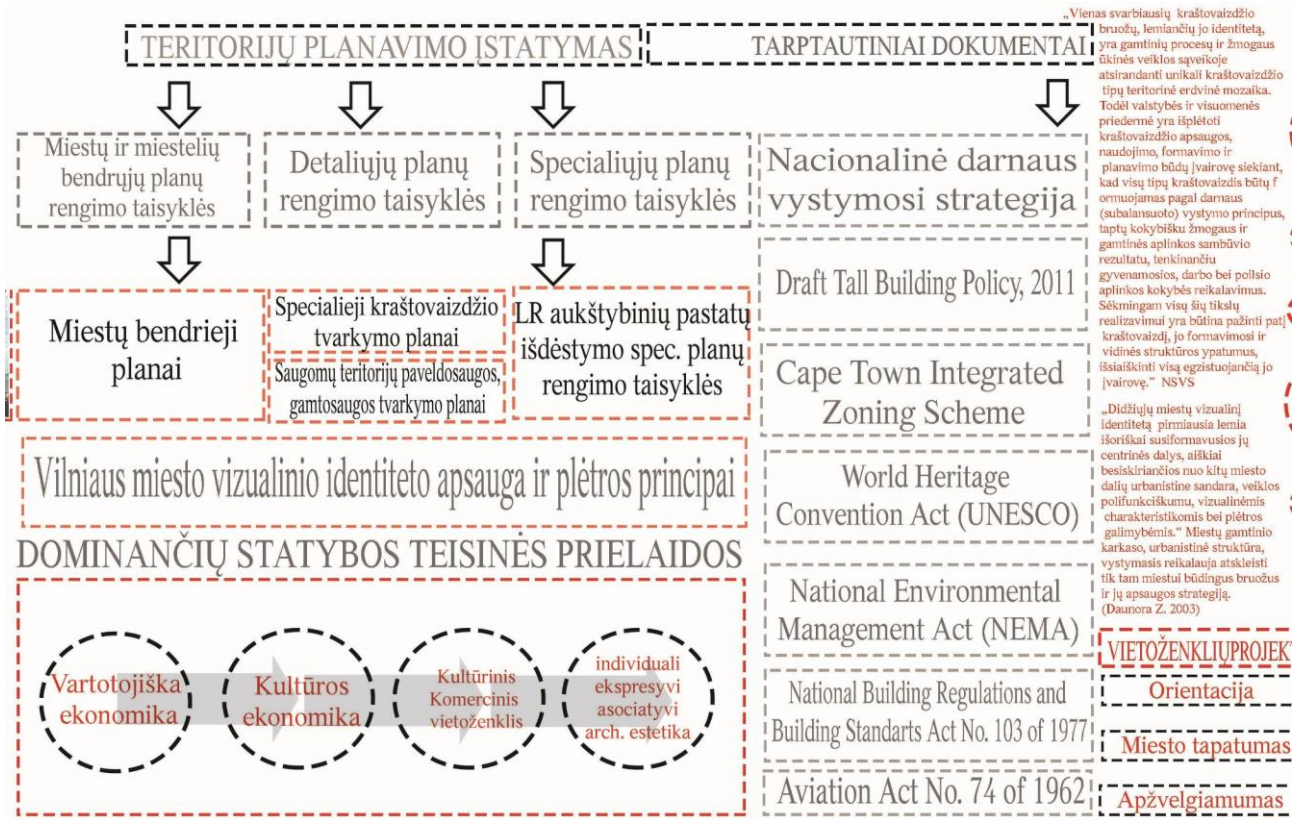
Alternatyva Nr.1
 Akcentuotas bokštas - soliteras.



Alternatyva Nr. 2
 Aukštybinių pastatų grupė viename sklype.

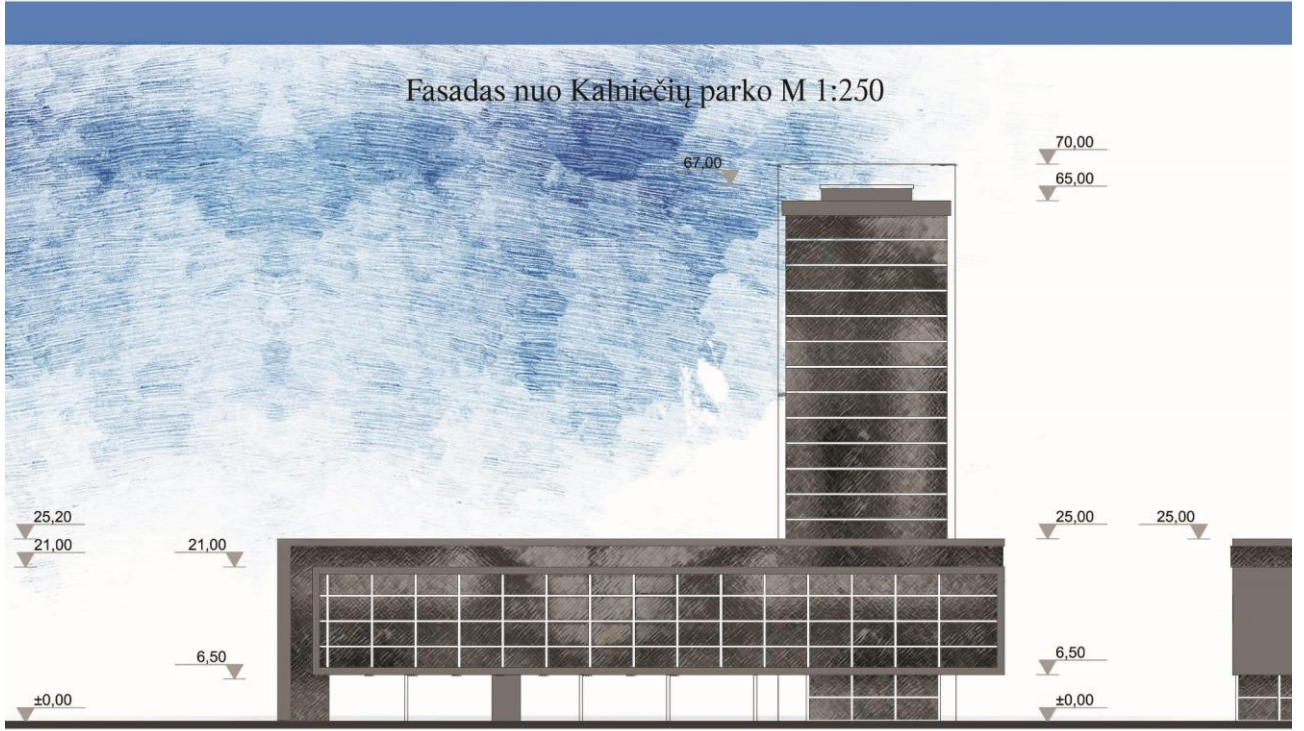


Alternatyva Nr. 3
 Aukštybinių pastatų grupė su pavieniais AP. Pagal Kauno BP.

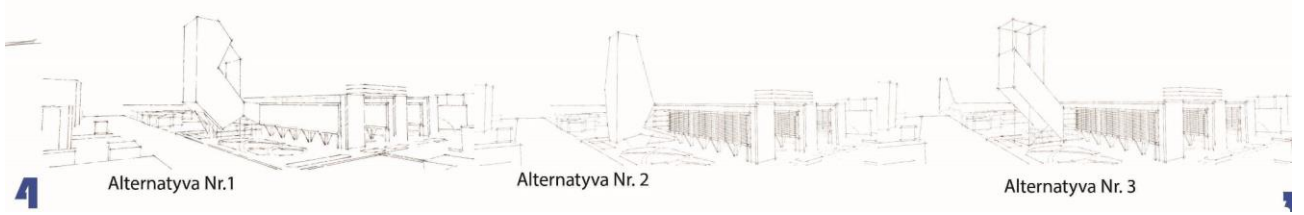


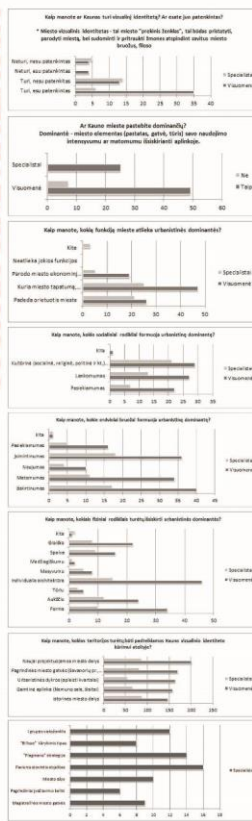
„Vienas svarbiausių kraštovaizdžio bruožų, lemiančių jo identitetą, yra gamtinių procesų ir žmogaus ūkinės veiklos sąveikoje atsirandanti unikalūs kraštovaizdžio tipų teritorinė erdvinė mozaika. Todėl valstybės ir visuomenės priedėmė yra išplėtoti kraštovaizdžio apsaugos, naudojimo, formavimo ir planavimo būdų įvairovę siekiant, kad visų tipų kraštovaizdis būtų formuojamas pagal darnaus (subalansuoto) vystymo principus, taptų kokybišku žmogaus ir gamtinės aplinkos sambūvio rezultatu, tenkinančiu gyvenamosios, darbo bei poilsio aplinkos kokybės reikalavimus. Sėkmingam visų šių tikslų realizavimui yra būtina pažinti patį kraštovaizdį, jo formavimosi ir vidinės struktūros ypatumus, išsiaiškinti visą egzistuojančių jo įvairovę.“ NSVS

„Didžiųjų miestų vizualinį identitetą pirmiausia lemia išoriškai susiformavusios jų centrinės dalys, aiškiai besiskiriančios nuo kitų miesto dalių urbanistine sandara, veiklos polifunkciškumu, vizualinėmis charakteristikomis bei plėtros galimybėmis.“ Miestų gamtinio karkaso, urbanistinė struktūra, vystymasis reikalauja atskleisti tik tam miestui būdingus bruožus ir jų apsaugos strategiją. (Daunora Z. 2003)



PLANUOJAMO PASTATO - VIETOŽENKLIO TŪRIO ALTERNATYVOS

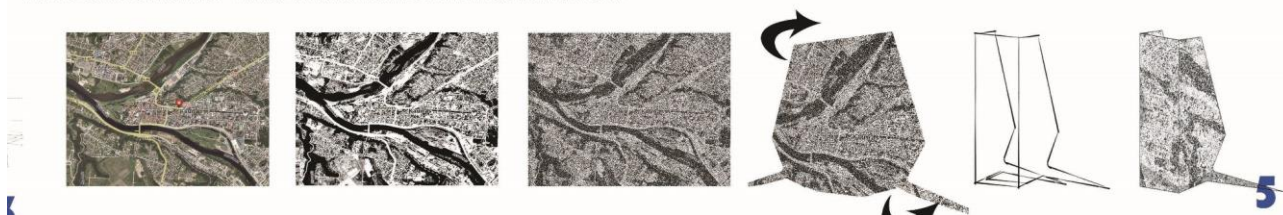




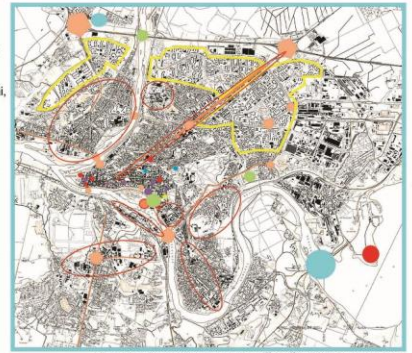
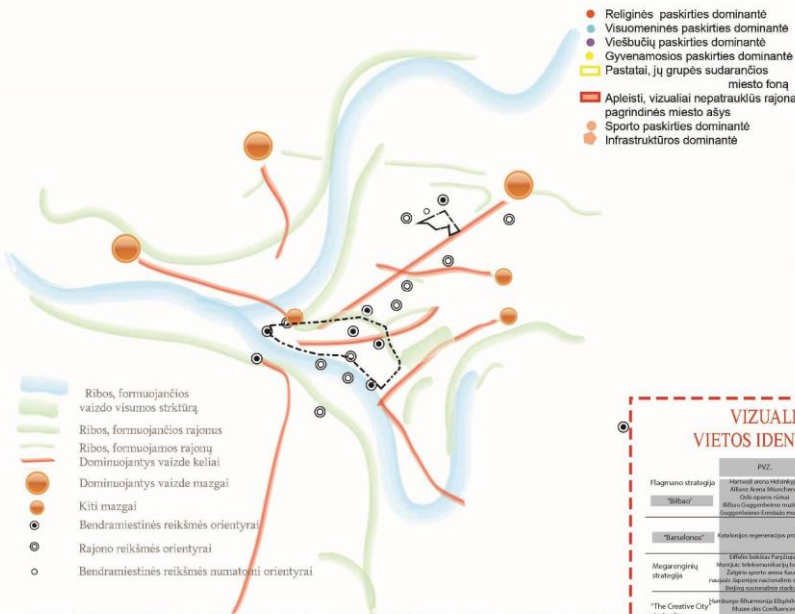
Fasadas nuo S. Žukausko g. M 1:250



PLANUOJAMO PASTATO - VIETOŽENKLIO FASADO APDAILOS KONCEPCIJA



Kauno dominančių išsidėstymas miesto urbanistiniame audinyje bei jų įtaka Kauno miesto vizualiniam identitetui remiantis K. Lynch teorija



Kauno urbanistinių dominančių išsidėstymo schema

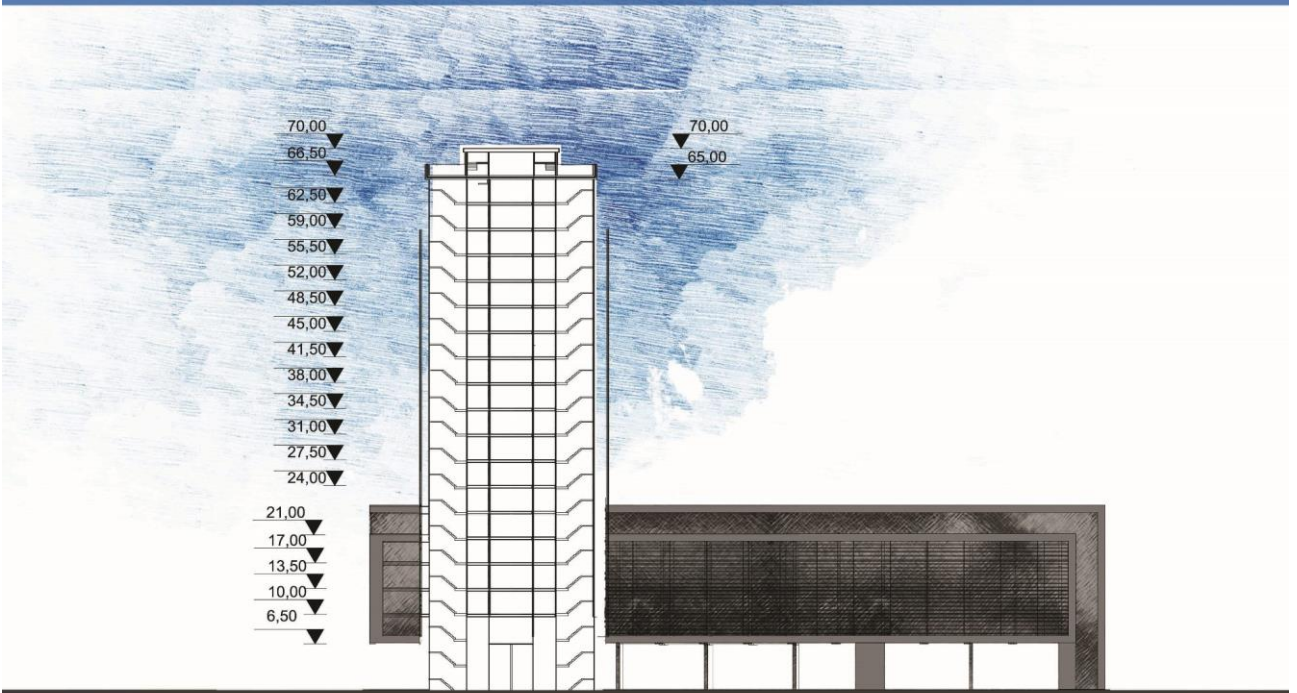
VIZUALIAI ATPAŽIŠTAMOS IR FORMUOJANČIOS VIETOS IDENTITETĄ DOMINANTĖS HIPOTETINIS MODELIS

Flagmano strategija	PIVZ	VIETA	OBJEKTAS	GRUPE	SĄVYSĖS
"Silkoo"	Hetvoldi senovės heterogeninė Alkava Avara Munchave Dikvopavė senovė Bilau-Gogeprenimo mūšio lauko Gogeprenimo Ertulio miestelis	Centras, Urbanistinis dykava Kita svarbi miestui vieta	Objektų koncentracija Vienas objektas	1 Grupė 2 Grupė	Skirtingi formos Išreikštinė spalva Klasikinė architektūra Faktūra arba tekstūra Svarūs nišai Indivizualūs architektūriniai elementai
"Sarafonai"	Konkrečių regeneracijos projektas	Lokalaus miesto rajonų centrai	Kelias panašius objektus	2 Grupė	Skirtingi dykavai Aplėvėlyginumas Faktūra - vidutinės sąryškės Skirtingumas šlaito maistui, proporcijų maistui patalpių Indivizualumas Konkrečių kompozicijų šlaito, formos, kompozicijos
Miegamųjų strategija	"Ertulio šlaitai" Parko Nepilni išskirtinai dykavos Jūglio sporto arena Kauno rausio sporto mokykla Jūglio sporto mokykla	nesvarbi	Objektų koncentracija Pavieniai objektai (ai)	1 Grupė	
"The Creative City" strategija	Skulptūra, skulptūra, skulptūra Miesto šlaitai senovės de Valensiu	Vidutinės dykavos Pakartojami Senovės šlaitai	Kilnūs Architektūriniai kompleksai	1 Grupė 2 Grupė	

VIZUALIAI ATPAŽIŠTAMOS IR FORMUOJANČIOS VIETOS IDENTITETĄ DOMINANTĖS KONCEPCINIS MODELIS

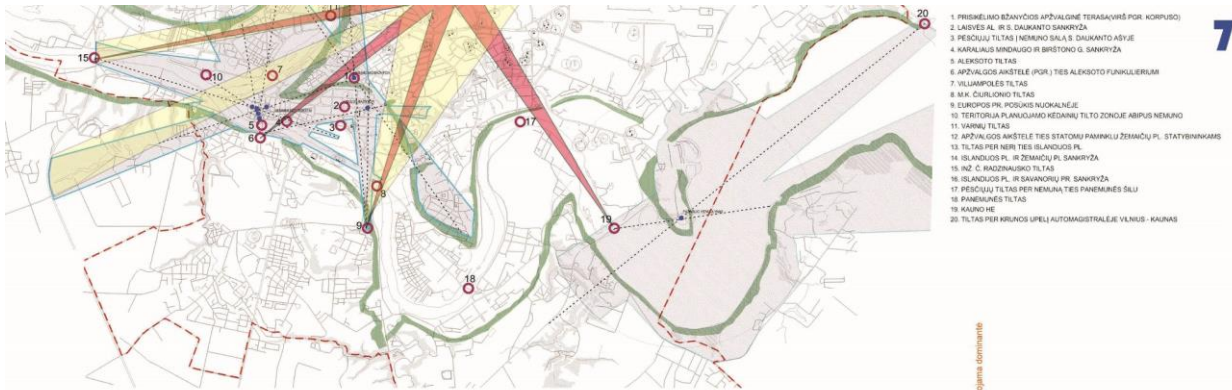
Flagmano strategija	VIETA	OBJEKTAS	GRUPE	SĄVYSĖS
"Silkoo"	Centras, Urbanistinis dykava Kita svarbi miestui vieta	Pavieniai objektai	1 Grupė	Skirtingumas geras pasiskirstymas jaukumumas maistumas
	Lengvai pasiekama vieta Prie: alibi, šlaito, parko, regeneracijos mūšio arenos			Indivizualūs orientyrai, Skirtingi formos patalpių nišai akims

Miesto formos aukštis leidžiamas tik tiek, kad palaikytų monotoniją silueta



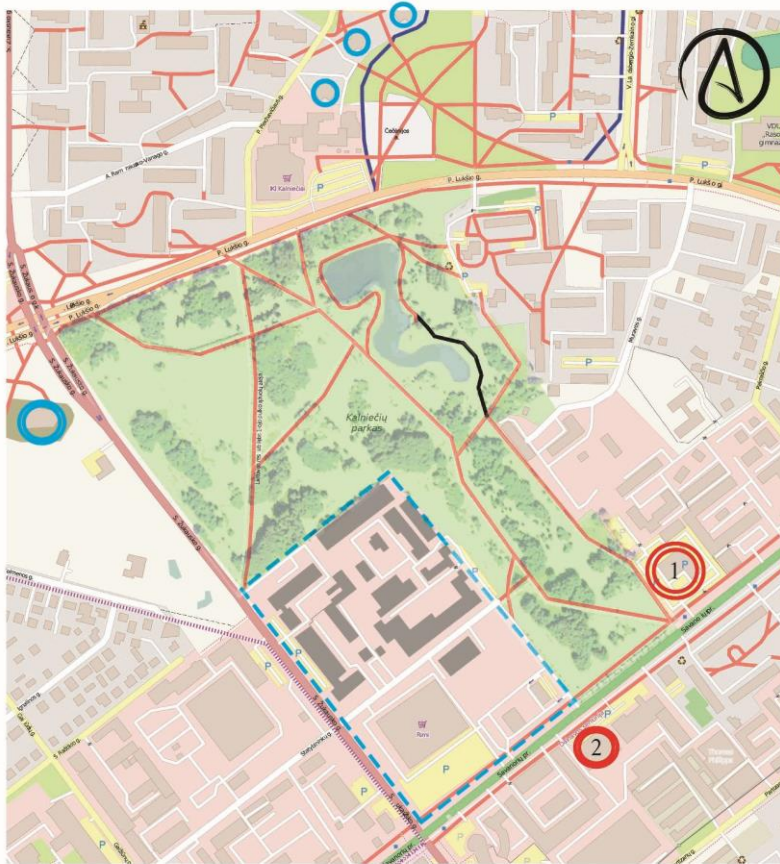
Perspektyva Nr. 8





Miestovaizdžio siluetas nuo dobilo formos viaduko (A1)

ESAMOS SITUACIJOS ANALIZĖ M 1:2000

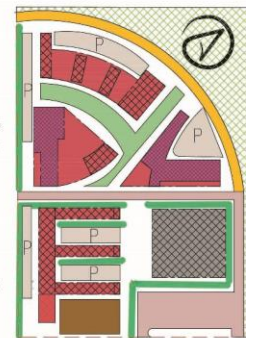


Miestovaizdžio siluetas nuo Milikonių apžv

TERITORIJOS URBANISTINIS SUTVARKYMAS M 1:2000

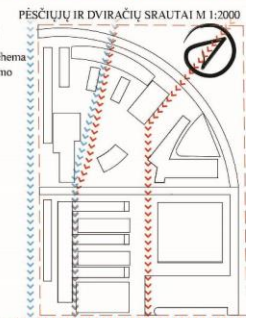
SUTARTINIAI ŽYMĖJIMAI

- Pastatų aukštūgumas iki 70 m
- Pastatų aukštūgumas iki 40 m
- Pastatų aukštūgumas iki 25m
- Komercinės paskirties teritorijos
- Automobilinių stovėjimo aikštėlės
- Naujai projektuojama gatvė
- Esama gatvė
- Visuomeninė teritorija
- Daugiaaukštė auto stovėjimo a.
- Rekreaciniai želdymai
- Visuomeniniai želdymai (parkas)

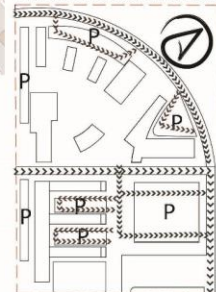


SUTARTINIAI ŽYMĖJIMAI

- Pėsčiųjų judėjimo schema
- Dviratinkų judėjimo schema



AUTOTRANSPORTO SRAUTAI M 1:2000



- Autotransporto judėjimo schema

SUTARTINIAI ŽYMĖJIMAI

SAVANORIŲ PR. VIETOŽENKLIAI

- 1. Verslo centras "Tower"
- 2. Pardantuė "IRIS"

ORIENTYRAI

- 1. Šešiolikaaukščių grupė
- 2. J. Matulaičio bažnyčios bokštas

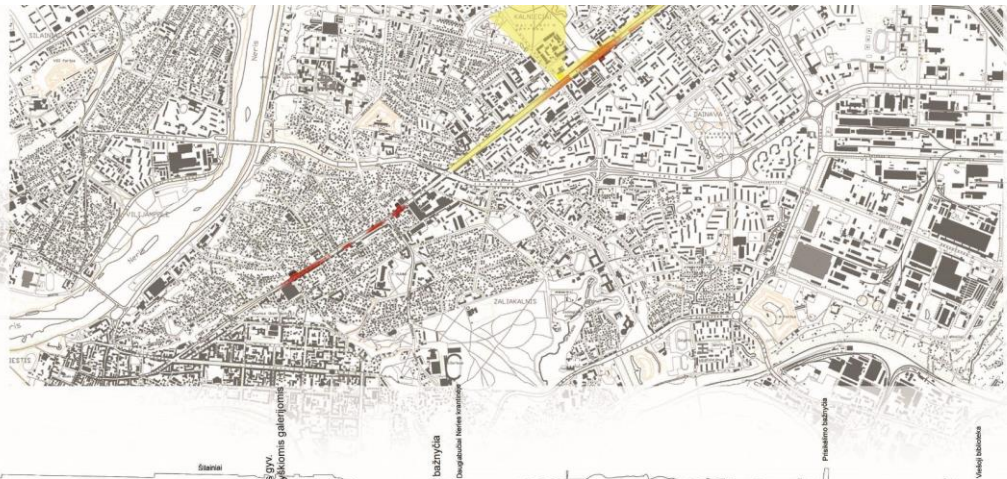
- Žalieji plotai, aikštės
- Gyvenamosios paskirties teritorijos
- Kalniečių parko teritorija
- Komercinės paskirties teritorijos
- Automobilinių stovėjimo aikštėlės
- Esami statiniai
- Esami, prastos kokybės statiniai projektuojamo sklypo ribose
- Magistralinis kelias (Savanorių pr.)
- Pirmosios reikšmės kelias
- Antros reikšmės kelias
- Trečios reikšmės kelias
- Pėsčiųjų takai
- Planuojama teritorija

SUTARTINIAI ŽYMĖJIMAI

- Autotransporto keliai, aikštės
- Pėstiesiems pritaikyta dalis
- Želdymai
- Esami statiniai
- Projektuojami statiniai



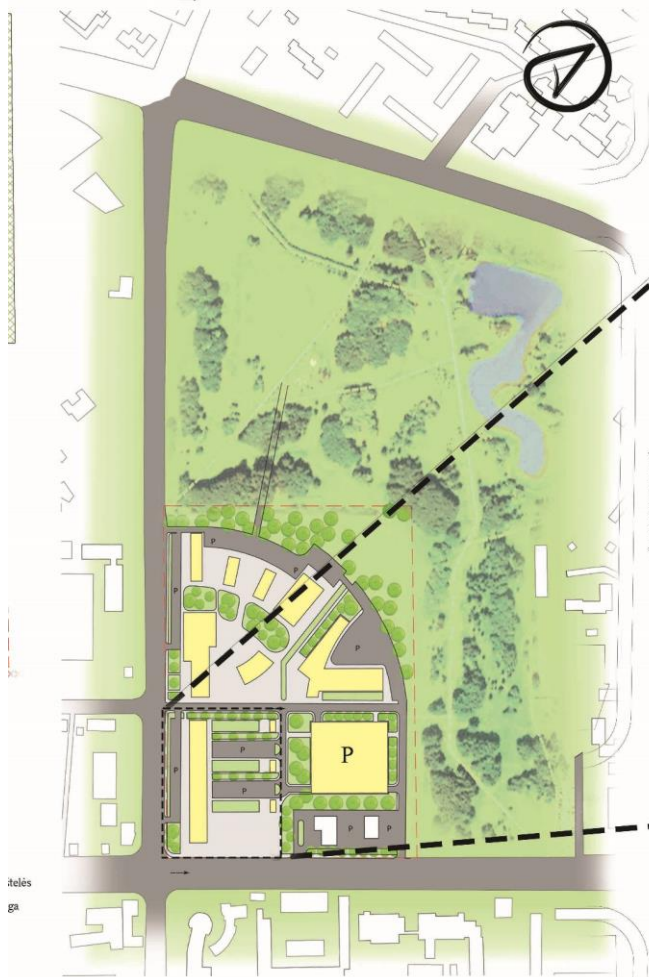
16 a. namų kvartalas
 namas su vokiečių galerijomis
 Projektuojama komercinė
 Laislo g. dangubūs gyv. namas



Miestovaizdžio siluetas nuo Aleksoto apžvalgos aikštelės

PLANUOJAMOS TERITORIJOS KONCEPCINIS SUTVARKYMAS

M 1:2000

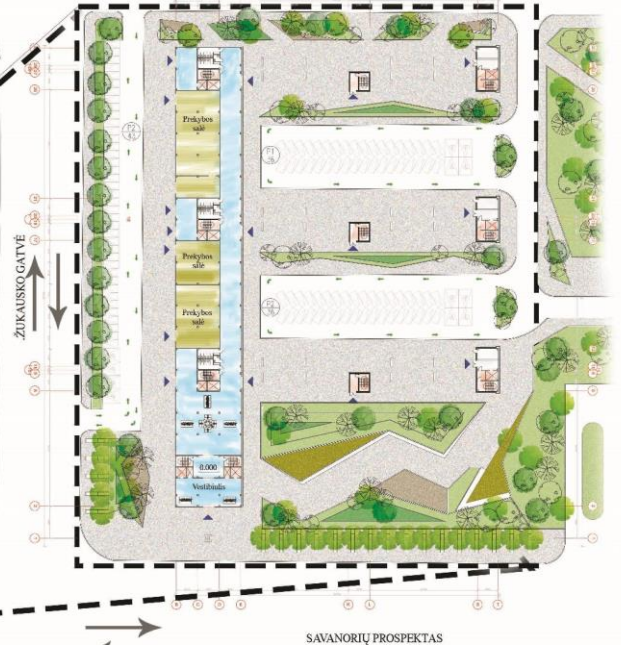


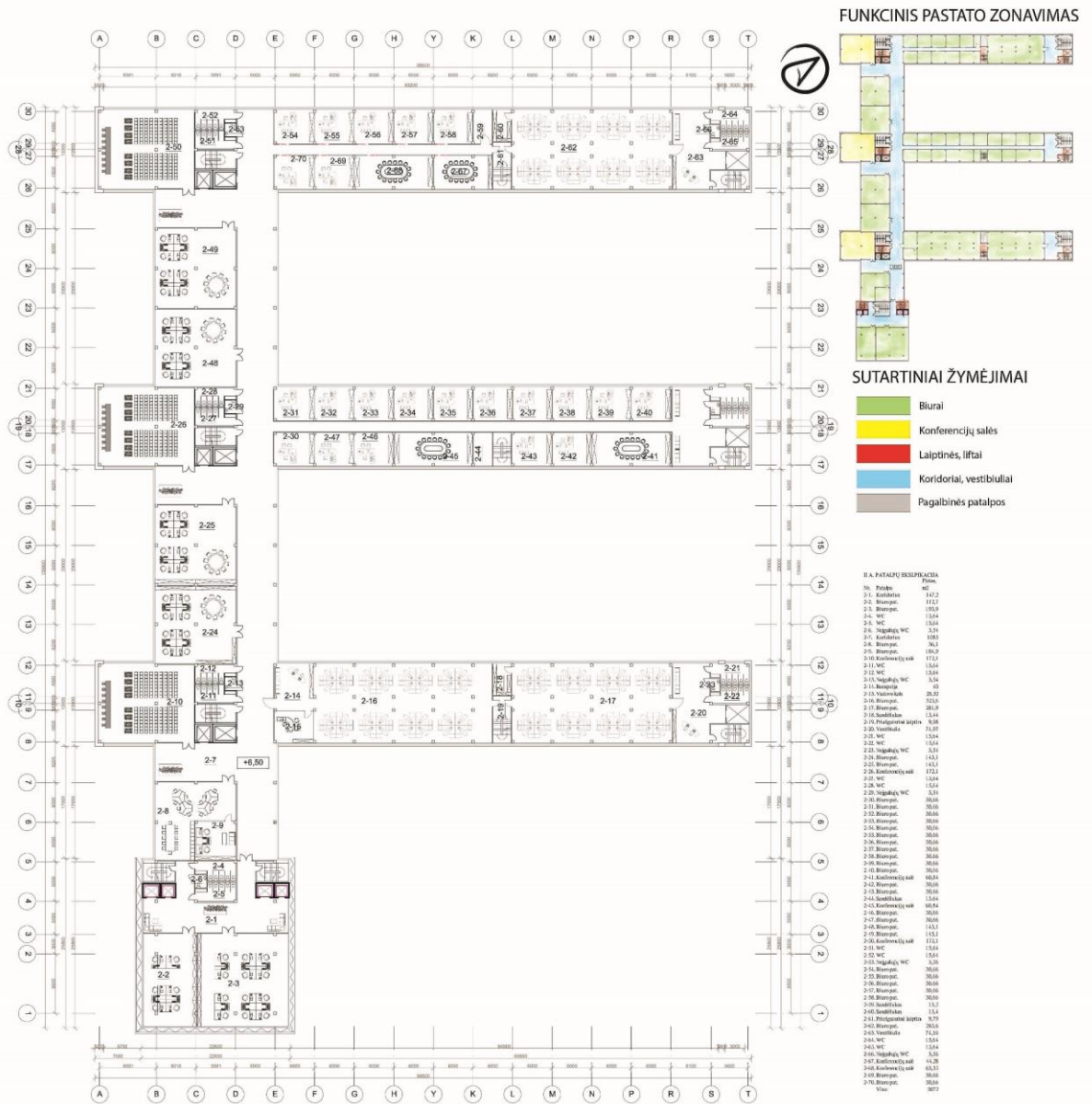
PROJEKTUOJAMOS DOMINANTĖS SKLYPO PLANAS/
 PIRMO AUKŠTO PLANAS

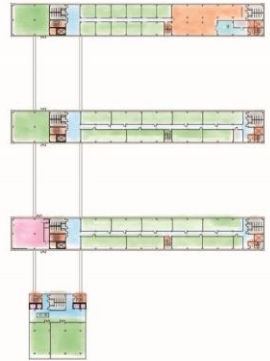
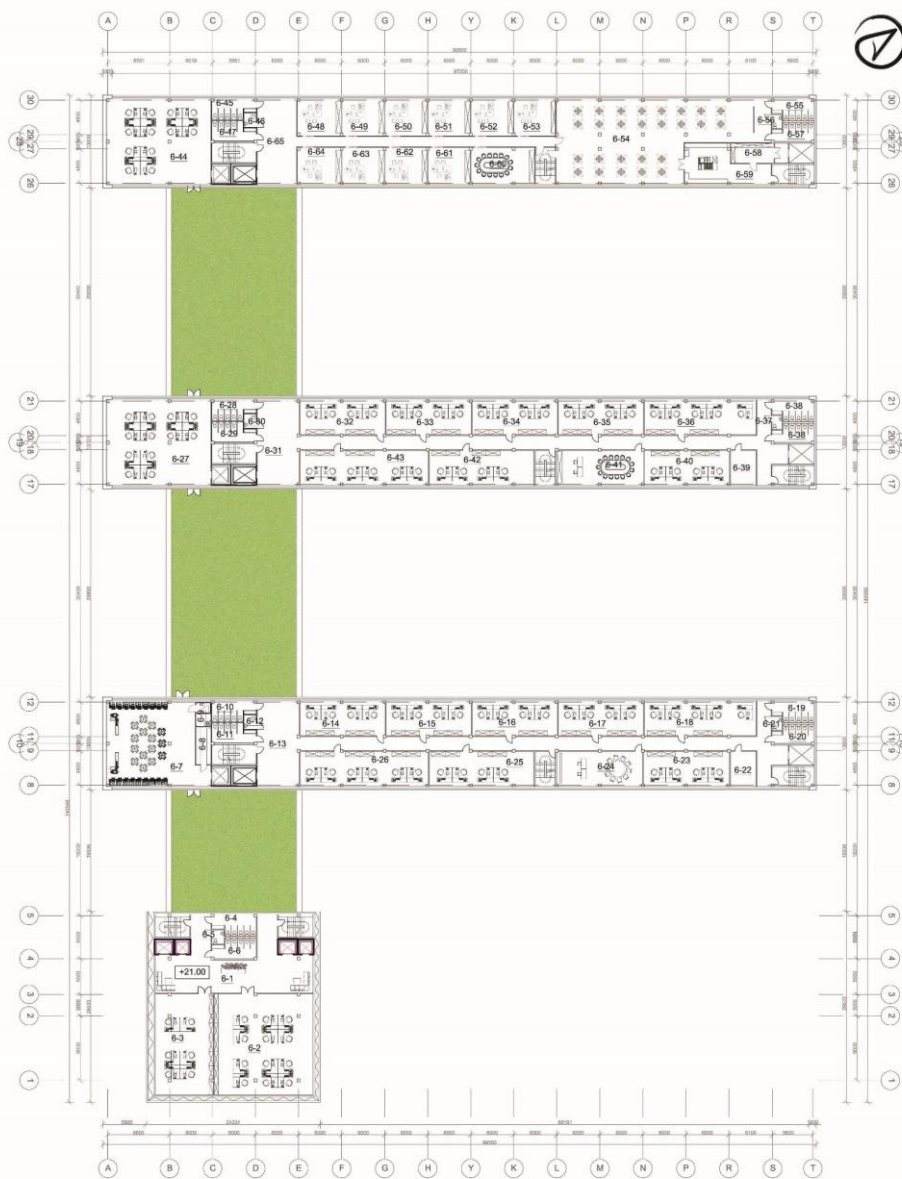
M 1:500

SUTARTINIAI ŽYMĖJIMAI

- Kieta asfalto danga
- Kieta trinkelė danga
- Gėlynai, gazonai
- Veja
- Minkoma veja
- Stovėjimo a. Nr. ir vietų skaičius
- Automobilų judėjimo kryptys





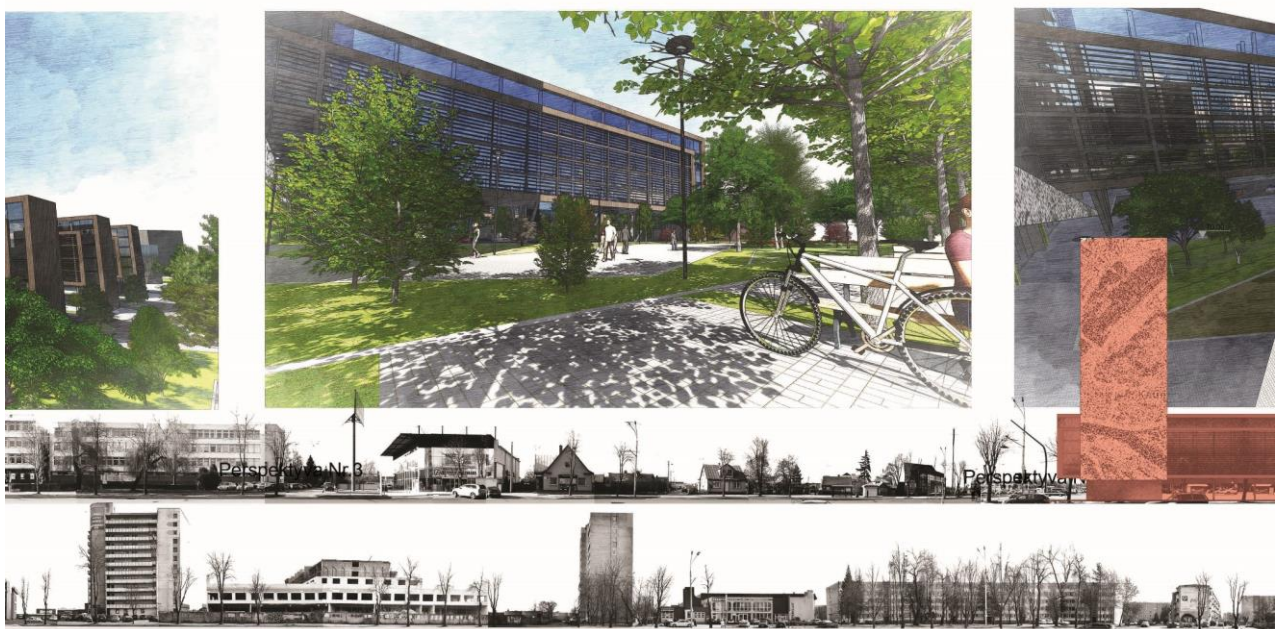


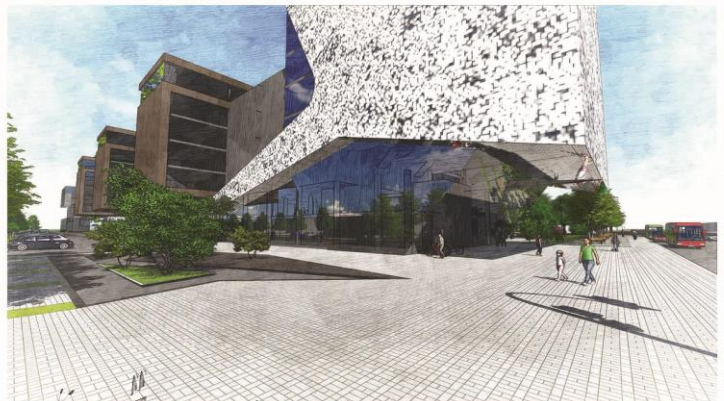
SUTARTINIAI ŽYMĖJIMAI

- Biurai
- Konferencijų salės
- Laiptinės, liftai
- Koridoriai, vestibuliai
- Pagalbinės patalpos
- Internetinė kavinė
- Kavinė

VI A. PATALPŲ ENDFUNKCIJA

6-1	Koridoriai	107,19
6-2	Koridoriai	19,44
6-3	Koridoriai	17,00
6-4	WC	1,64
6-5	WC	3,51
6-6	Vidurinė koridoriai	9,46
6-7	WC	2,70
6-8	WC	1,64
6-9	WC	1,64
6-10	WC	1,64
6-11	Konferencijų WC	1,64
6-12	Koridoriai	60,11
6-13	Koridoriai	80,20
6-14	Koridoriai	80,76
6-15	Koridoriai	80,76
6-16	Koridoriai	79,31
6-17	WC	11,61
6-18	WC	13,41
6-19	Koridoriai	2,74
6-20	Koridoriai	25,75
6-21	Koridoriai	25,75
6-22	Koridoriai	79,77
6-23	Koridoriai	79,77
6-24	WC	12,11
6-25	WC	1,64
6-26	WC	1,64
6-27	WC	3,51
6-28	Koridoriai	62,61
6-29	Koridoriai	33,76
6-30	Koridoriai	33,76
6-31	Koridoriai	33,76
6-32	Koridoriai	79,31
6-33	Koridoriai	79,31
6-34	WC	3,51
6-35	WC	11,61
6-36	WC	1,64
6-37	WC	1,64
6-38	WC	1,64
6-39	WC	1,64
6-40	WC	1,64
6-41	WC	1,64
6-42	WC	1,64
6-43	WC	1,64
6-44	WC	1,64
6-45	WC	1,64
6-46	WC	1,64
6-47	WC	1,64
6-48	WC	1,64
6-49	WC	1,64
6-50	WC	1,64
6-51	WC	1,64
6-52	WC	1,64
6-53	WC	1,64
6-54	WC	1,64
6-55	WC	1,64
6-56	WC	1,64
6-57	WC	1,64
6-58	WC	1,64
6-59	WC	1,64
6-60	WC	1,64
6-61	WC	1,64
6-62	WC	1,64
6-63	WC	1,64
6-64	WC	1,64
6-65	WC	1,64
6-66	WC	1,64
6-67	WC	1,64
6-68	WC	1,64
6-69	WC	1,64
6-70	WC	1,64
6-71	WC	1,64
6-72	WC	1,64
6-73	WC	1,64
6-74	WC	1,64
6-75	WC	1,64
6-76	WC	1,64
6-77	WC	1,64
6-78	WC	1,64
6-79	WC	1,64
6-80	WC	1,64
6-81	WC	1,64
6-82	WC	1,64
6-83	WC	1,64
6-84	WC	1,64
6-85	WC	1,64
6-86	WC	1,64
6-87	WC	1,64
6-88	WC	1,64
6-89	WC	1,64
6-90	WC	1,64
6-91	WC	1,64
6-92	WC	1,64
6-93	WC	1,64
6-94	WC	1,64
6-95	WC	1,64
6-96	WC	1,64
6-97	WC	1,64
6-98	WC	1,64
6-99	WC	1,64
6-100	WC	1,64





PRIEDAI

Priedas Nr. 1. Visuomenės apklausa.

Sveiki,

Esu Kauno Technologijų Universiteto Architektūros I kurso magistrantė. Atlieku tyrimą tema "Dominančių turinio kaitos tendencijos Kauno mieste". Būčiau labai dėkinga jeigu atsakytumėte į keletą klausimų. Užtruksite vos kelias minutes, taigi prisėskite ir tuo pačiu išgerkite kavos puodelį :)

Ačiū.

Visuomenės apklausa

1. Kaip manote ar Kaunas turi vizualinį identitetą? Ar esate juo patenkintas?
 - a) Neturi, nesu patenkintas;
 - b) Neturi, esu patenkintas;
 - c) Turi, nesu patenkintas;
 - d) Turi, esu patenkintas.
2. Ar Kauno mieste pastebite dominančių?
 - a) Taip;
 - b) Ne.
3. Kaip manote, kokią funkciją mieste atlieka urbanistinės dominantės?
 - a) Padeda orientuotis mieste;
 - b) Kuria miesto tapatumą, atpažįstamumą;
 - c) Parodo miesto ekonominį išsivystymo lygį;
 - d) Neatlieka jokios funkcijos;
 - e) Kita.
4. Kaip manote, kokie socialiniai rodikliai formuoja urbanistinę dominantę?
 - a) Pasiekiamumas;
 - b) Lankomumas;
 - c) Kultūrinė (socialinė, religinė, politinė ir kt.) reikšmė;
 - d) Kita.
5. Kaip manote, kokie erdviniai bruožai formuoja urbanistinę dominantę?
 - a) Pasiekiamumas;
 - b) Įsimintinumas;
 - c) Naujumas;
 - d) Matomumas;
 - e) Išskirtinumas;
 - f) Kita.
6. Kaip manote, kokiais fiziniais rodikliais turėtų išsiskirti urbanistinės dominantės?
 - a) Forma;
 - b) Aukščių;
 - c) Turiu;
 - d) Individualia architektūra;
 - e) Masyvumu;
 - f) Medžiagiškumu;
 - g) Spalva;
 - h) Išraiška;
 - i) Kita.
7. Kaip manote, kokios teritorijos turėtų būti pasitelkiamos Kauno vizualinio identiteto kūrimui ateityje?
 - a) Istorinės miesto dalys;
 - b) Gamtinė aplinka (Nemuno sala, šlaitai);
 - c) Urbanistinės dykros (apleisti kvartalai);
 - d) Pagrindinės miesto gatvės (Savanorių pr., Raudondvario pl. ir kt.);
 - e) Naujai projektuojamos miesto dalys.
8. Kurį objektą galėtumėte įvardyti kaip Kauno miesto taškinę urbanistinę dominantę, kuri padeda (ar galėtų padėti) kurti Kauno miesto vizualinį identitetą?
 - a) Kauno Kristaus prisikėlimo bažnyčia;
 - b) Kauno Rotušė;
 - c) Kauno Šv. Arkangelo Mykolo bažnyčia;
 - d) „Respublikos“ viešbutis;
 - e) Vytauto Didžiojo bažnyčia;
 - f) Vytauto Didžiojo tiltas;
 - g) Kauno pilis;
 - h) Kauno valstybinis muzikinis teatras;
 - i) Perkūno namas;
 - j) Kauno centrinis paštas;
 - k) Kita.
9. Kurį objektą galėtumėte įvardyti kaip Kauno miesto funkcinę linijinę urbanistinę dominantę, kuri padeda (ar galėtų padėti) sukurti Kauno miesto vizualinį identitetą?
 - a) Juozapavičiaus prospektas;
 - b) Raudondvario plentas;
 - c) Savanorių prospektas;
 - d) Veiverių plentas;
 - e) Žemaičių plentas;
 - f) Kauno geležinkelio tunelis;
 - g) A. Baranausko gatvė;
 - h) Laisvės alėja;
 - i) Kita.

Priedas Nr. 2. Specialistų apklausa.

Sveiki,

Esu Kauno Technologijų Universiteto Architektūros I kurso magistrantė. Atlieku tyrimą tema "Dominančių turinio kaitos tendencijos Kauno mieste". Būčiau labai dėkinga jeigu atsakytumėte į keletą klausimų. Užtruksite vos kelias minutes, taigi prisėskite ir tuo pačiu išgerkite kavos puodelį :)

Ačiū.

Specialistų apklausa

1. Kaip manote ar Kaunas turi vizualinį identitetą? Ar esate juo patenkintas?
 - a) Neturi, nesu patenkintas;
 - b) Neturi, esu patenkintas;
 - c) Turi, nesu patenkintas;
 - d) Turi, esu patenkintas.
2. Ar Kauno mieste pastebite dominančių?
 - a) Taip;
 - b) Ne.
3. Kaip manote, kokią funkciją mieste atlieka urbanistinės dominantės?
 - a) Padeda orientuotis mieste;
 - b) Kuria miesto tapatumą, atpažįstamumą;
 - c) Parodo miesto ekonominį išsivystymo lygį;
 - d) Neatlieka jokios funkcijos;
 - e) Kita.
4. Kaip manote, kokie socialiniai rodikliai formuoja urbanistinę dominantę?
 - a) Pasiekiamumas;
 - b) Lankomumas;
 - c) Kultūrinė (socialinė, religinė, politinė ir kt.) reikšmė;
 - d) Kita.
5. Kaip manote, kokie erdviniai bruožai formuoja urbanistinę dominantę?
 - a) Pasiekiamumas;
 - b) Įsimintinumas;
 - c) Naujumas;
 - d) Matomumas;
 - e) Išskirtinumas;
 - f) Kita.
6. Kaip manote, kokiais fiziniais rodikliais turėtų išsiskirti urbanistinės dominantės?
 - a) Forma;
 - b) Aukščiui;
 - c) Turiu;
 - d) Individualia architektūra;
 - e) Masyvumu;
 - f) Medžiagiškumu;
 - g) Spalva;
 - h) Išraiška;
 - i) Kita.
7. Kaip manote, kokios teritorijos turėtų būti pasitelkiamos Kauno vizualinio identiteto kūrimui ateityje?
 - a) Istorinės miesto dalys;
 - b) Gamtinė aplinka (Nemuno sala, šlaitai);
 - c) Urbanistinės dykros (apleisti kvartalai);
 - d) Pagrindinės miesto gatvės (Savanorių pr., Raudondvario pl. ir kt.);
 - e) Naujai projektuojamos miesto dalys.
8. Kurį objektą galėtumėte įvardyti kaip Kauno miesto taškinę urbanistinę dominantę, kuri padeda (ar galėtų padėti) kurti Kauno miesto vizualinį identitetą?
 - a) Kauno Kristaus prisikėlimo bažnyčia;
 - b) Kauno Rotušė;
 - c) Kauno Šv. Arkangelo Mykolo bažnyčia;
 - d) „Respublikos“ viešbutis;
 - e) Vytauto Didžiojo bažnyčia;
 - f) Vytauto Didžiojo tiltas;
 - g) Kauno pilis;
 - h) Kauno valstybinis muzikinis teatras;
 - i) Perkūno namas;
 - j) Kauno centrinis paštas;
 - k) Kita.
9. Kurį objektą galėtumėte įvardyti kaip Kauno miesto funkcinę linijinę urbanistinę dominantę, kuri padeda (ar galėtų padėti) sukurti Kauno miesto vizualinį identitetą?
 - a) Juozapavičiaus prospektas;
 - b) Raudondvario plentas;
 - c) Savanorių prospektas;
 - d) Veiverių plentas;
 - e) Žemaičių plentas;
 - f) Kauno geležinkelio tunelis;

- g) A. Baranausko gatvė;
- h) Laisvės alėja;
- i) Kita.

- c) Turėtų būti keičiamas tik tiek, kad vertingose miesto kompozicijų ašyse pajavairintų monotonišką siluetą.

10. Kaip manote, Kauno miesto foninis aukštingumas -

- a) Turėtų būti keičiamas
- b) Neturėtų būti keičiamas

11. Koks, Jūsų nuomone, objektas tinkamiausias naujos Kauno dominantės kūrimui?

- a) Objektų koncentracija;
- b) Vienas objektas;
- c) Keletas pavienių objektų;
- d) Pavieniai objektas (-ai);
- e) Klasteriai;
- f) Architektūriniai kompleksai.

12. Kokia, Jūsų nuomone, strategija strategija remiantis turėtų būti kuriama nauja Kauno dominantė?

Strategija:	Tinkamumas		
	1	2	3
Flagmano ¹ : „Bilbao“ „Barselonos“			
Megarenginių ²			
„The Creative City“ ³			

¹ Flagmano strategijos modelis- papildo arba kuria miestų vizualinį identitetą: pastatai dažniausiai statomi prie pagrindinių kelių, vandens telkinių, parkuose. Yra skirstoma į dvi dalis: „Bilbao“- kai statoma vietoženklų grupė arba pavieniai objektai centrinėje miesto dalyje, regeneruojamoje teritorijoje(pvz.: Vilniaus urbanistinė kalva). Antroji „Barselonos“- vietoženklų dėstymas, kai mieste strategiškai svarbiose vietose išsidėsto vietiniams centras svarbūs vietoženkliai(Katalonijos regeneracijos projektas).

² Megarenginių strategijos modelis- vietoženkliai kuriami sporto ar kultūros megarenginiams. Tokiems renginiams statomi pastatų kompleksai, grupės. Pavyzdžiai: Eiffelio bokštas Paryžiuje(inž. Gustave Eiffel), Žalgirio sporto arena Kaune(arch. E. Miliūnas).

³ „The Creative City“ strategijos modelis- kūrybingo miesto strategija, kai derinamos kelios išskirtinių šiuolaikinių architektūros objektų strategijos. Jos apima erdvių ar krantinių sutvarkymą, infrastruktūros bei ryšių plėtrą, kultūrinius aspektus. Pavyzdžiai: Hamburgo filharmonija Elbphiharmonic (arch. Herzog & de Meuron); architektūros muziejus Musee des Confluences (arch. Coop Himmelb(l)au).

13. Kokios grupės vietoženkliai turėtų būti statomi Kauno mieste?

- a) 1 grupės vietoženkliai¹;
- b) 2 grupės vietoženkliai²;
- c) 3 grupės vietoženkliai³;

¹ 1 grupės vietoženkliai, kurie randasi miestų centrinėse dalyse. Jie dažniausiai dominuoja erdvėje, yra išsidėstę pagrindinėse gatvėse, prie aikščių, skverų, parkų arba reprezentacinių miesto erdvių.

² 2 grupės vietoženkliai, kurie formuoja miesto vartus. Tai miesto prieigos, įvažiavimai į senamiesčius arba centrinės miestų dalis. Tokie pastatai dažniausiai statomi oro uostų terminaluose, laivų prieplaukose, geležinkelio ir autobusų stotyse.

³ 3 grupės vietoženkliai, kurie matomi iš pagrindinių miesto apžvalgos taškų. Dažniausiai tai statiniai iškilę virš foninio užstatymo.