



**KAUNO TECHNOLOGIJOS UNIVERSITETAS  
STATYBOS IR ARCHITEKTŪROS FAKULTETAS**

**Justina Žuravliovaitė**

**SOCIALIAI GYVYBINGOS MIESTO CENTRO VIEŠOSIOS  
ERDVĖS MODELIS**

Baigiamasis architektūros magistro studijų projektas

**Vadovas**

Prof. Jūratė Kamičaitytė - Virbašienė

**KAUNAS, 2015**

**KAUNO TECHNOLOGIJOS UNIVERSITETAS  
STATYBOS IR ARCHITEKTŪROS FAKULTETAS  
ARCHITEKTŪROS IR URBANISTIKOS KATEDRA**

TVIRTINU

Katedros vedėjas  
(parašas) Prof. Kęstutis Zaleckis  
(data)

**SOCIALIAI GYVYBINGOS MIESTO CENTRO VIEŠOSIOS  
ERDVĖS MODELIS**

Baigiamasis architektūros magistro studijų projektas

**M6016L21 Architektūra (621K1001)**

**Vadovas**

(parašas) Prof. J. Kamičaitytė-Virbašienė  
(data)

**Recenzentas**

(parašas) Doc. G. Janulytė-Bernotienė  
(data)

**Projektą atliko**

(parašas) Justina Žuravliovaitė  
(data)

**KAUNAS, 2015**



KAUNO TECHNOLOGIJOS UNIVERSITETAS  
STATYBOS IR ARCHITEKTŪROS FAKULTETAS

(Fakultetas)

Justina Žuravliovaitė

(Studento vardas, pavardė)

M6016L21 Architektūra

(Studijų programos pavadinimas, kodas)

Baigiamojo projekto „Socialiai gyvybingos miestų centrų viešosios erdvės modelis“  
**AKADEMINIO SAŽININGUMO DEKLARACIJA**

20 15 m. gegužės 28 d.  
Kaunas

Patvirtinu, kad mano Justinos Žuravliovaitės baigiamasis projektas tema „Socialiai gyvybingos miestų centrų viešosios erdvės modelis“ yra parašytas visiškai savarankiškai, o visi pateikti duomenys ar tyrimų rezultatai yra teisingi ir gauti sąžiningai. Šiame darbe nei viena dalis nėra plagijuota nuo jokių spausdintinių ar internetinių šaltinių, visos kitų šaltinių tiesioginės ir netiesioginės citatos nurodytos literatūros nuorodose. Įstatymų nenumatytų piniginių sumų už šį darbą niekam nesu mokėjęs.

Aš suprantu, kad išaiškėjus nesąžiningumo faktui, man bus taikomos nuobaudos, remiantis Kauno technologijos universitete galiojančia tvarka.

\_\_\_\_\_  
(vardą ir pavardę įrašyti ranka)

\_\_\_\_\_  
(parašas)

**KAUNO TECHNOLOGIJOS UNIVERSITETAS**  
**STATYBOS IR ARCHITEKTŪROS FAKULTETAS**  
**ARCHITEKTŪROS IR URBANISTIKOS KATEDRA**

Magistro baigiamasis darbas

**SOCIALIAI GYVYBINGOS MIESTO CENTRO VIEŠOSIOS ERDVĖS MODELIS**

Justina Žuravliovaitė

Magistro baigiamajame darbe išanalizuoti viešųjų erdvių socialinio gyvybingumo klausimai ir problematika. Darbas susideda iš trijų dalių bei apibendrinimo ir yra pateikiamas rašto darbo ir grafinės dalies forma. Pirmojoje baigiamojo darbo dalyje analizuojama sukaupta Lietuvos ir užsienio šalių viešųjų erdvių projektavimo patirtis, išskiriamos pagrindinės socialinio gyvybingumo problemos ir pasiūlomi pirminiai jų sprendimo būdai, išreiškiami hipotetiniu modeliu. Antrojoje darbo dalyje atliekami empiriniai tyrimai, kurių rezultatų pagalba vėliau yra pateikiamas koncepcinis viešosios erdvės modelis. Remiantis šiuo modeliu trečiajame darbo etape projektuojamas eksperimentinis projektas. Apibendrinant visą baigiamąjį darbą yra pateikiamos bendros išvados.

Reikšminiai žodžiai: socialinis gyvybingumas, viešoji erdvė, parkas, aikštė, centras.

**KAUNAS UNIVERSITY OF TECHNOLOGY**

FACULTY OF CIVIL ENGINEERING AND ARCHITECTURE

DEPARTMENT OF ARCHITECTURE AND URBAN PLANNING

Master's degree final thesis

**MODEL OF SOCIALLY VIABLE CITY CENTER PUBLIC SPACE**

By Justina Žuravliovaitė

This master's thesis deals with the main problems of public space viability. Final work consist of three stages and generalization of the whole project. The first stage is formed from the examples of Lithuanian and foreign countries urban planning and design experience. The main problems of soacial viability are emphasized and primary solutions are presented in the form of hypothetical model. The second stage consist of empirical studies whose results are submitted as conceptual model of socially viable public place. Based on this model in the third stage the experimental project is made. The final stage of the master's thesis systematizes the stages and the results of work carried out and the overall conclusions of the thesis.

Key words: socially viable, public space, park, square, center.

Recenzija

## TURINYS

### ĮVADAS

#### 1. MIESTO CENTRO VIEŠŪJŲ ERDVIŲ TEORINIAI IR PRAKTINIAI SOCIALINIO GYVYBINGUMO KLAUSIMAI

1.1. MIESTO VIEŠOSIOS ERDVĖS SAMPRATA IR ISTORINĖ VYSTYMO SI RAIDA

1.2. SVARBIAUSI VIEŠŪJŲ ERDVIŲ FORMAVIMO ASPEKTAI

1.3. SOCIALIAI GYVYBINGŲ VIEŠŪJŲ ERDVIŲ PAVYZDŽIAI

1.3.1. Užsienio viešųjų erdvių pavyzdžiai

1.3.2. Lietuvos viešųjų erdvių pavyzdžiai

1.4. SOCIALIAI GYVYBINGŲ MIESTŲ VIEŠŪJŲ ERDVIŲ PROJEKTAVIMO

#### PROBLEAMOS

1.5. SOCIALIAI GYVYBINGOS MIESTŲ VIEŠOSIOS ERDVĖS TEORINIS HIPOTETINIS MODELIS

#### 2. VIEŠŪJŲ ERDVIŲ EMPIRINIAI TYRIMAI

2.1. EMPIRINIŲ TYRIMŲ PROGRAMA

2.1.1. Tyrimų darbinė hipotezė

2.1.2. Tyrimų struktūra, metodika

2.2. SOCIOLOGINIAI TYRIMAI

2.2.1. Specialistų sociologinių tyrimų rezultatai

2.2.2. Visuomenės apklausos rezultatai

2.3. VIEŠŪJŲ ERDVIŲ TYRIMAI VIETOSE

2.4. SOCIALIAI GYVYBINGŲ MIESTŲ CENTRŲ VIEŠŪJŲ ERDVIŲ KONCEPCINIS

#### MODELIS

#### 3. EKSPERIMENTINIS PROJEKTAS

3.1. KONCEPCINIŲ PRINCIPŲ PRITAIKYMAS EKSPERIMENTINIAME PROJEKTE

3.2. SAJUNGOS AIKŠTĖS IR APLINKINĖS TERITORIJOS ESAMOS BŪKLĖS

#### ANALIZĖ

3.2.1. Istorinė raida

3.2.2. Urbanistinė situacija

3.3. EKSPERIMENTINIO PROJEKTO KONCEPCIJOS RENGIMAS IR PAGRINDIMAS

3.3.1. Daugiakriterinis alternatyvų vertinimas

3.3.2. Sąjungos aikštės revitalizavimo koncepcija

3.4. SAJUNGOS AIKŠTĖS SPRENDINIŲ DETALIZACIJA

3.5. EKSPERIMENTINIO PROJEKTO REZULTATŲ ĮVERTINIMAS

#### IŠVADOS

#### SUMMARY

#### LITERATŪROS SĄRAŠAS

#### GRAFINĖS DALIES SUMAŽINTA KOPIJA

#### PRIEDAI

## IVADAS

Vienas svarbiausių urbanistinės struktūros dėmenų – viešoji erdvė, skirta poilsiui, rekreacijai, bendravimui, miesto ekologinių sąlygų gerinimui bei estetinio patrauklumo didinimui. Tai miesto tapatumas, tai, kas skiria jį nuo kitų, suteikia gyvybės, pabrėžia bendruomenės kūrybiškumą ir gyvenimo būdą. Tai vieta, kurioje kiekvienas bet kokios lyties, rasės, tautybės, amžiaus ar socialinio sluoksnio pilietis gali mėgautis sambūviu su kitais žmonėmis, atstovauti kolektyviniam ir bendram interesui, nenustelbdamas ar nenaikindamas jo įvairovės.

Ankstesnių semestrų metu buvo kaupiama, analizuojama, sisteminama ir apibendrinama literatūra, nagrinėjanti viešųjų erdvių problematiką, taip pat lyginami sėkmingai veikiantys kitų šalių pavyzdžiai, teisinė bazė. Remiantis sukaupta, susisteminta ir išanalizuota medžiaga buvo parengtas socialiai gyvybingų miestų viešųjų erdvių hipotetinis modelis. Siekiant išspręsti teorines bei praktines problemas, išskirtas analitiniame referate, atliekami empiriniai tyrimai, o juos apibendrinus pateikiamas koncepcinis modelis. Šio semestro metu koncepcinis modelis patikrinamas eksperimentiniu projektu bei pateikiamos padarytos išvados.

Darbo tikslas - remiantis ankstesniuose semestruose sukaupia literatūra, atliktų tyrimų rezultatais (sociologinėmis apklausomis bei tyrimų vietoje gautais duomenimis) bei pagal juos parengtu koncepciniu modeliu pateikti socialiai gyvybingos viešosios erdvės modelį.

Darbo uždaviniai:

- susieti ir apibendrinti literatūros šaltinių kaupiamojo analitinio referato, empirinių tyrimų ataskaitos ir eksperimentinio projekto medžiagą;
- parengti baigiamojo darbo tezes - teorinį ir praktinį problemų sprendimą;
- suformuluoti galutinio baigiamojo darbo išvadas.



# 1. MIESTO CENTRO VIEŠŪJŲ ERDVIŲ TEORINIAI IR PRAKTINIAI SOCIALINIO GYVYBINGUMO KLAUSIMAI

## 1.1. VIEŠOSIOS ERDVĖS SAMPRATA IR ISTORINĖ VYSTYMOSI RAIDA

Viešosios erdvės samprata yra labai plati. Lietuvoje įstatymas viešąsias erdves apibrėžia kaip „bendro naudojimo erdvių, želdynų zoną (aikštės, skverai). Tai gamtinės teritorijos, skirtos gyventojų rekreacijai, lankymui ir pažinimui, gyvenamosiose vietovėse esančių gamtinio karkaso elementų apsaugai, taip pat kapinės, botanikos, zoologijos sodai. Bendrojo planavimo lygmenyje šios teritorijos gali būti diferencijuojamos pagal naudojimo intensyvumą.“ Tačiau įstatymas nenurodo kaip bendro naudojimo erdvės tampa viešosiomis erdvėmis, o juo labiau – gyvybingomis viešosiomis erdvėmis.

„Miestų teorijoje viešoji erdvė dažniausiai traktuojama kaip vienas iš svarbiausių urbanistinės struktūros dėmenų, apimančių neužstatytas (atviras), statinių apribotas (uždaras) ir žaliąsias (kintančias) miesto erdves“ (S.Carr et al, 1992, p.3-6). „Pačia bendriausia prasme miesto viešoji erdvė (angl. *public space*) įvardijama kaip vieta, kurioje kiekvienas bet kokios lyties, rasės, tautybės, amžiaus ar socialinio sluoksnio pilietis gali mėgautis sambūviu su kitais žmonėmis, atstovauti kolektyviniam ir bendram interesui, nenustelbdamas ar nenaikindamas jo įvairovės“ (T.S.Butkus, p. 25).

„Postmoderniojoje miesto geografijoje, įsivyravus sudėtingiems erdvės gamybos modeliams, tampa svarbios ir dar kelios viešųjų erdvių sampratos. Istorinėse miesto dalyse, turinčiose nekilnojamosios kultūros vertybės statusą, išskirtinės reikšmės įgauna ir erdvė virš pastatų, kuriems yra nustatytas tam tikras aukščio reglamentas. Ši erdvė sudaro vizualinį miesto tapatumą kuriančių miestovaizdžių ar panoramų pagrindą. Todėl dangaus skliautas virš privačios teritorinės erdvės taip pat yra viešoji erdvė, kuri, nors ir išraižyta nematomų šiuolaikinių technologijų, labiau atlieka metafizinės žmonijos patirties palaikymo funkciją. Kitas aspektas susijęs su mažiau regima miesto erdve – kiemais. Projektuodami viešąją erdvę, urbanistai ir architektai dažniausiai prisimena judriausias ir atviriausias miesto vietas. Todėl urbanistiniame diskurse naudojamosi tik maždaug 10 procentų viso miesto viešųjų erdvių potencialo, pamiršamas kartais itin spalvingas ir kultūrinės įvairovės nestokojantis miesto veidas“ (T.S.Butkus).

Daugelis autorių, nagrinėjančių šią temą (viešąsias erdves, socialinius miestų aspektus, urbanistikos istoriją) vieningai sutaria, kad „viešosios erdvės yra miesto veidas, jo tapatumas, tai kas daug pasako apie urbanistinį gyvenimo būdą ir skiria jį nuo kitų“ (R.Laužikienė, p. 11). Miesto viešosios erdvės atspindi visuomenės kultūrinę sąmonę: jos vertybes, tradicijas, aktualijas,

santykius, vienijantį idėjinį pagrindą, kuris nurodo tos visuomenės raidos kryptį (I.Urbonaitė, 2013).

„Viešoji erdvė žmogui reiškia teritoriją, kurioje jis gali patirti laisvę per kolektyvą, būnant kartu su kitu žmogumi“ ( H.Arendt, 1958). J. Francis viešąją erdvę apibrėžia kaip „*susitikimų ir susirinkimų vietos, kurios dažniausiai yra atviros visuomenei, ir kurios skatina gyventojų tarpusavio bendravimą <...>. Šioje vietoje akcentuojamas atvirumas, o ne erdvės valdymo forma*“ (J.Francis, 2012) Taigi formuluojant sąvoką, kuri teisingai apibrėžtų viešąją erdvę reikėtų paminėti pagrindinius reikalingus principus.

Istorija apie viešąją erdvę dažnai prasideda nuo Graikijos Agoros, kaip daugelis mano, tai - esmingiausia viešoji erdvė . Graikijos Agora buvo, pirmiausia, centrinė prekybos vieta, tačiau taip pat ir „susirinkimų vieta miesto žmonėms bei aplinka, kurioje buvo rengiamos ceremonijos ir spektakliai“ (Madanipour 2003:194). Atėnuose Agora pirmiausia buvo apsupta nuosavų namų, vėliau apstatyta šventyklų ir šventovių (HÖLSCHER 2007). Neįmanoma apibūdinti Agoros kaip religinės, pilietinės, arba politinės erdvės, nes ji sujungė visus šiuos aspektus. Remiantis viešosios erdvės istorija Graikijos ir Senovės Romos laikotarpiu, viešoji erdvė vaidino didelį vaidmenį mokant piliečius dalintis erdve tarpusavyje. Graikijos Agoroje žmonės galėjo išreikšti save. Čia jie taip pat prekiaavo, bendravo ir reiškė savo nuomonę.

Senovės Romoje šias funkcijas atliko Forumas. Tai buvo Romos viešojo gyvenimo centras: pergalės procesijų, rinkimų, viešųjų kalbų sakymo, baudžiamųjų bylų vykdymo, gladiatorių rungtynių, prekybos vieta, statulos ir monumetai čia minėjo garsius imperijos žmones. Senovės Romos širdis – forumas ir dabar laikomas viena lankomiausių vietų istorijoje (G.Michael, 1970). Gyvenimas Forume skyrėsi įvairiu paros metu. Savo aukštumas jis pasiekdavo vienuoliktą valandą (Romėnų laiku – penktą valandą). Ratuotoms transporto priemonėms eismas Romos gatvėmis buvo draudžiamas nuo saulėtekio iki dešimtos valandos (Romos laiku – ketvirtą valandą). Tai reiškia, kad dienos metu gatves ir aikštes užpildydavo didelės minios žmonių, išskyrus pasiturinčias moteris, kurias ant neštuvų nešiodavo vergai. Šiomis užimtomis miesto centro valandomis Forume budavo smarkus šurmulyš ir judėjimas. Kartais, kai mirdavo aktyvus visuomenės veikėjas, jo laidotuvių procesija keliaudavo per Forumą. Pagal tradiciją tėvai atveddavo savo sūnus į Forumą, kai jie [irmą kartą užsivilkdavo togas. Kuomet imperija išaugo, žmonių skaičius ir Forumo užimtumas taip pat stipriai padidėjo.

#### Viduramžiai

Su Romos Imperijos žlugimu ir staigiu krikščionybės pakilimu atėjo viduriniai amžiai. Šiuo laikotarpiu Europos miestai pradėjo statyti gynybines sienas, kad apsigintų nuo

užpuolimų, o viso to rezultatas buvo tas, jog miestai nustojo augti, plėstis, smuko raštingumas, gyvenimo kokybė, tačiau viešoji erdvė – pagrindinė aikštė – vistiek išliko.

Feodalizmo laikotarpiu dvarininkų ir baudžiauninkų santykiai buvo aiškūs ir paprasti, o inovacijų poreikis menkas. Viduržemio jūros regiono prekybos tinklas buvo nutrauktas dėl puolimų, Šiaurės Afrikos prekybos tinklas taip pat žlugo, tad rinkoje liko tik vietinės prekės ir produktai. Tuo metu itin populiarūs tapo vienulynai, kur buvo saugoma literatūra, žinios, o raštingumo lygis buvo laikomas aukščiausiu.

Su bažnyčios iškilimu pradėjo ryškėti skirtumai tarp viešųjų erdvių skirtų prekybai ir religinėms apeigoms. Ilgainiui atsiradus socialiniam stabilumui miestų sienos buvo sugriautos ir jie vėl galėjo augti ir plėstis. Šį kartą augimas buvo neplanuotas. Gatvių ir aikščių „pridygo“ žemėlapiuose, vietoje to, kad jos būtų įkomponuojamos į kraštovaizdį. Aikštės vis dar vaidino svarbų vaidmenį komercijoje ir prekyboje, jose feodalinė visuomenė pardavinėdavo kai kurias prekes. Dauguma aikščių įgavo pavadinimus pagal prekes, kuriomis jose buvo prekiaujama ir šie vardai kai kur yra išlikę iki šių dienų.

Dėl to kaip miestai plėtėsi, aikščių forma ėmė kisti iš stačiakampio plano į asimetriškas, trikampes, kartais L formos ir netgi apskritas. Dauguma buvo apstatomos keliais pastatais, dažniausiai bažnyčia ir teismo rūmais. Nepaisant to, jos sėkmingai funkcionavo kaip prekybos vietos keletą amžių.

### Renesansas ir merkantilizmas

Augant baudžiauninkų nepasitenkimui, jog feodalai juos išnaudoja, prasidėjo revoliucijos, kurios greitai pasklido po pasaulį. Su šiuo reiškiniu XIV amžiuje Europoje prasidėjo renesansas.

Feodalizmui žlugus, jo pėdsakai buvo juntami dar kelis amžius. Kadangi nebebuvo tokių apribojimų, gamintojai galėjo konkuruoti tarpusavyje formuodami kapitalizmo apraiškas. Ši ekonomikos sistema kartu su nauju humanistiniu požiūriu davė postūmį tokioms profesijoms kaip architektūra, tapyba ir skulptūra. Pastarųjų specialybių atstovams nereikėjo viešos erdvės tam, kad galėtų užsiimti prekyba, tad šios vaidmuo smarkiai sumažėjo. Minėtoms specialybėms tapus svarbesnėms, kitos, tokios kaip medienos apdirbėjai, mūrininkai, audinių gamintojai, tapo mažiau svarbūs, o būtent jie buvo pagrindiniai prekiautojai viešojoje erdvėje.

Tačiau humanistinis renesanso požiūris į senųjų stilių atgaivinimą lėmė tai, jog vėl imta vertinti matematika ir simetrija, kurios organiškuose viduramžių miestuose buvo primirštos. Iš naujo atrasti mokslai buvo pritaikyti urbanistiniame mastelyje. Viešosios erdvės, aikštės ir gatvės

buvo statomos su paskaičiavimais, reguliarumu ir tiesumu. Tuomet viešoji erdvė tapo reikalinga ne tiek religijai ir prekybai, kiek išreikšti didybę ir parodyti savo ekonominę galią.

Nepaisant šių naujų viešos erdvės savybių, renesanso aikštė vis dar buvo būtina visuomenės gyvenimui ir santykis tarp aikštės ir ją supančių pastatų išliko stiprus. Dėl šio ryšio aikštę juosiantys pastatai buvo naudojami religinėms apeigoms, komerciniais ir administraciniais tikslais, tačiau neilgai trukus pradėjo rasti ir gyvenamieji namai. Renesanso laikotarpiu po visą Europą paplito gyvenamieji kvartalai, kuriuose aikštės beveik visiškai prarado savo prekybinę funkciją. Jos buvo pripildytos želdiniais, fontanais, obeliskais ir skulptūromis, pamažu įgavo vis didesnę reikšmę ir ilgainiui tapo monumentais.

Kad parodytų savo didybę monarchijos ėmė viena po kitos statyti masyvias aikštes apsuptas didžiulių pastatų. Tokiame mastelyje jos nebebuvo pritaikytos prekybai, tačiau nepaisant dydžio vis dar buvo gausiai lankomos žmonių ir naudojamos įvairioms paskirtims. Dauguma tokių viešųjų erdvių tapo puikiomis vietomis demonstracijoms ir protestams, netgi pradinėmis revoliucijų vietomis.

## XVIII amžius ir kapitalizmas

Merkantilizmo smukimas prasidėjo antrojoje XVIIIa. pusėje, kuomet buvo išrastos pirmosios garo mašinos. Po kelių dešimtmečių didelę įtaką padarė du esminiai įvykiai: naftos atradimas ir mašinų išradimas – pramonės revoliucijos pradžia. Iki tol aukštesniojo sluoksnio visuomenė sukaupė nemenką kapitalą ir su pramonės revoliucijos aušra prasidėjo kapitalizmo laikai.

Kapitalizmas tapo įmanomu dėl didelių investicijų į techniką ir fabriku sistemą. Viena iš daugelio pramonės revoliucijos ir kapitalizmo pasėkmių buvo darbo pasidalijimas ir rankų darbo pakeitimas į mašinų darbą. Tai stipriai sumažino amatininkų ir gildijų vaidmenį. Žemės ūkio srityje, augalai buvo auginami dėl pelno, o ne tam, kad pamaitintų žemės savininkus, ėmė rasti žemės ūkio agregatai. Dėl šių pokyčių Europoje atsirado liberalizmas, kuris savo ruožtu padidino konkurenciją ir rinkos ekonomiką.

Ėmus dominuoti pramonei, gyventojai pradėjo kraustyti į miestus, ieškodami darbo gamyklose. Visi šie įvykiai lėmė miestų persiformavimą. Kapitalizmo metu, atsiradus prekybos centrams ir masiniam vartojimui, viešosios erdvės, kaip prekybos vietos, vaidmuo smarkiai sumažėjo, jos nebebuvo tokios reikalingos kaip anksčiau.

XIXa. antroje pusėje – XXa. pradžioje, kartu su kapitalizmo augimu, kai kurios Europos valstybės pasisavino nacionalizmo idealus, valdantieji užsakė planus monumetalioms

viešosioms erdvėms. Šis monumentalizmas priminė ekstravagantiškas renesanso viešąsias erdves, kurios parodydavo valdžios autoritetą ir stiprumą, tačiau šiuo metu aikštės buvo tuščios ir nenaudojamos, be skulptūrų ir atskaitos taškų: jų pagrindinė paskirtis buvo sutalpinti dideles mases žmonių, kuriems būtų įteigiamas nacionalizmas ir pagarba valdžiai. Šis laikotarpis atskleidė tamsiąją viešosios erdvės pusę, kuomet jos paskirtis buvo visiškai priešinga nei Senovės Graikijoje. Antikoje viešojoje erdvėje žmonėms buvo galima reikštis laisvai, o fašistinėse, nacionalistinėse, komunistinėse šalyse viešoji erdvė draudė laisvę ir tapo įrankiu kontroliuoti mases.

### XX amžius ir korporatyvizmas

Pokyčiai viešojoje erdvėje vyko ir toliau, juos lėmė 1930-ųjų Didžioji depresija bei Antrasis pasaulinis karas. Dauguma turtingesnių valstybių tapo poindustrinės ekonomikos šalimis, o didelės korporacijos ėmė kontroliuoti ekonominę sistemą – tai buvo korporatyvizmo pradžia. Tuo metu mažos parduotuvėlės tapo dideliais ir labai populiariais prekybos centrais, šeimos ėmė pirkti šaldiklius, dėl pigaus kuro ir pažangios technikos - išaugo naudojimas automobiliais. Dėl šių veiksnių viešoji erdvė sumažėjo dar labiau, aikštės ir turgavietės tapo nebereikalingos, o užmiesčiuose jų išvis neliko. Pamažu administraciniai pastatai ir greitkeliai užėmė visą vertingą žemę, tad viešajai erdvei vietos liko vis mažiau.

Žmonėms pradėjus kraustytis į užmiesčius automobilis tapo pagrindine susisiekimo priemone ir svarbiu veiksmu miesto planavime, kadangi didžiausias dėmesys buvo kreipiamas nebe į pėsčiųjų, o į automobilių judėjimą. Vis daugiau aikščių ir skverų buvo paversti automobilių stovėjimo aikštelėmis, o žmonių bendravimo viešosiose erdvėse beveik neliko.

1960-ieji buvo į automobilius orientuoto miestų planavimo Europoje epogėjus. Planuotojai ir dizainieriai skyrė viešąją erdvę automobiliams ir pamiršo žmonių poreikius ir norus. Miestas turėjo būti našus ir veikti kaip mašina, o joje nebuvo vietos organiškam miesto gyvenimui.

Dėl korporatyvizmo, aikštės buvo matomos kaip erdvės švaistymas, tuščia zona ekonominiam pelnui, kur galėjo kurtis verslas ir gamintis pinigai. Blogoji šio reiškinių pusė buvo ta, kad miestai augo greičiau nei ekonomistai, planuotojai ar politikai suvokė, tad buvo labai lengva ignoruoti kaip greitai sunyko vertingos viešosios erdves.

Laimei, paskutiniaisiais XXa. dešimtmečiais Europos miestai apribojo motorizuotų transporto priemonių eismą istoriniuose miestų centruose, tad pėstieji ir vėl gali susigrąžinti

viešasis erdvės, gatves ir aikštes. Beveik visos centrinės aikštės iš automobilių stovėjimo aikštelių vėl tapo pėsčiųjų zonomis, jose imta siūlyti skirtinga veikla.

## 1.2.SVARBIAUSI VIEŠŪJŲ ERDVIŲ FORMAVIMO ASPEKTAI

### **Reikšmė**

Viešosios erdvės daro įtaką viso miesto gyvenimui įvairiuose aspektuose, nuo ekonomikos iki žmonių fizinės ir psichologinės būsenos.

Aukštos kokybės viešoji aplinka gali turėti didžiulį poveikį miestų centrų ekonomikai. Kuomet miestai konkuruoja tarpusavyje norėdami pritraukti kuo daugiau investicijų, funkcionuojančių parkų, aikščių, sodų ir kitų viešųjų erdvių būvimas tampa itin svarbia verslo ir rinkodaros priemone: įmonės kurtis traukia tokios vietos, kuriose yra gerai suplanuotos ir valdomos viešosios erdvės, kurios savo ruožtu pritraukia klientus, darbuotojus ir aptarnavimo sferą. Miestų centruose sutvarkytos viešosios erdvės taip pat pritraukia lankytojus mažmeninės prekybos vietose.

Dar vienas sutvarkytų viešųjų erdvių privalumas jog jos padidina aplinkinių teritorijų ekonominę vertę, kyla nekilnojamojo turto kaina. Daugelyje miestų galima matyti, kaip šalia atgaivintų viešųjų erdvių pakilo komercinės ir gyvenamosios paskirčių teritorijų vertė.

Viešųjų erdvių kokybė tiesiogiai veikia žmonių psichologinę ir fizinę būseną. Per paskutinius dvidešimt metų žmonių gyvenimo būdas stipriai keitėsi: sumažėjo fizinis aktyvumas, atsirado daugiau sėdimo darbo, patiriamas didelis stresas ir įtampa neigiamai veikia viso gyvenimo kokybę. Patogus funkcionuojančių viešųjų erdvių pasiekiamumas gali padėti sumažinti šias problemas. Erdvės pritaikytos dviratininkams ir pėstiesiems, įrengtos žaidimų aikštelės leidžia užsiimti fizine veikla, pabūti gryname ore, pailsėti ne tik fiziškai, bet ir emociškai įvairaus amžiaus žmonėms.

Daugelyje valstybių jaunų žmonių ir vaikų užimtumas yra opi problema. Neturėdami saugios ir tvarkingos erdvės, kurioje galėtų leisti laiką, mokytis, bendrauti, išreikšti save jauni žmonės patiria daug sunkumų. Vaikams reikalingos žaidimų aikštelės, parkai, saugus priėjimas prie vandens telkinių, apželdinti plotai, kur mažieji galėtų pažinti gamtą, gerai fizinei būklei palaikyti būtini sporto aikštynai, skverai, bėgiojimo ir važinėjimo dviračiais takai. Sutvarkytos viešosios erdvės leidžia jaunimui saugiai ir naudingai leisti laisvą laiką.

Anot O.Newman, vienas svarbiausių viešosios erdvės aspektų – saugumas (O.Newman, 1972). Nusikaltimų baimė dažnai priverčia žmones jaustis nesaugiai viešose,

nesutvarkytose erdvėse, vaikams nebūna leidžiama vieniems žaisti aikštelėse, eiti į parkus ar gatves. Šias baimes lengvai galima išsklaidyti fiziniais erdvių pokyčiais bei atidesne jų priežiūra.

Viešosios erdvės yra atviros visiems, nepriklausomai nuo lyties, rasės, religijos ar amžiaus, todėl atstoja demokratinį visuomenės forumą. Teisingai suprojektuotos ir gerai prižiūrimos jos skatina žmonių būrimąsi, bendravimą ir stiprią socialinius ryšius, kurie daugelyje urbanizuotų vietovių nyksta. Šios erdvės formuoja vietos identitetą, kuria unikalų charakterį ir užtikrina bendruomeniškumo jausmą.

Viena pagrindinių viešųjų erdvių funkcijų yra ta, kad jos leidžia mums judėti – pėsčiomis, dviračiais, automobiliais, viešuoju transportu. Tad vienas svarbesnių tikslų yra suderinti šiuos, dažnai tarpusavyje konfliktuojančius srautus. Teisingai suplanuotos gatvės ir kitos viešosios erdvės skatina žmonių judėjimą pėsčiomis ar dviračiais bei didina mūsų pačių saugumą, kadangi kyla mažesnis poreikis naudotis automobiliais.

Smarkiai padidėjus kieta kelio danga padengtai teritorijai ir sumažėjus žaliųjų žemės plotų galima pastebėti ryškų temperatūrų skirtumą miestuose ir aplinkinėse teritorijose, kur žaliųjų zonų yra kur kas daugiau. Tai yra taip vadinamasis „šiluminės salos efektas“. Augalija – tiek privačiose tiek viešose zonose, gali padėti sumažinti šį temperatūrų skirtumą. Ji miesto teritorijoms teikia daug privalumų: be to, kad vėsina temperatūra, ji taip pat sumažina oro taršą bei leidžia žmonėms būti arčiau gamtos, susipažinti ne tik su augalija, bet ir gyvūnija.

## Klasifikacija

Robert Cowan 2005 metais išleistame *Urbanistikos žodyne* (Cowan 2005) viešąja erdve laiko visas teritorijas (nesvarbu dydis, konfigūracija, planavimo principai), į kurias gali legaliai patekti bet kas ir bet kada be jokių trukdymų.

Viešosios erdvės gali būti skirstomos į mazgines (skverai, parkai, aikštės) ir linijines (gatvės). Miestų sistemoje viešosios erdvės taip pat turi savo administracinę hierarchiją – seniūnijos (pvz., Ugnijos aikštė Pašilaičiuose Vilniuje), savivaldybės (Rotušės aikštė), valstybės sostinės (Nepriklausomybės aikštė prie LR Seimo), Valstybės (Lukiškių aikštė) ir t. t. L. Krier savo knygoje *Houses, palaces, cities* (1984) labai aiškiai skiria sąvokas, kai kalba apie visuomenines (viešąsias) erdves. Kartu labai aiškiai pabrėžiamas skirtumas tarp lokalių mazgų (*local nodes*) ir bendramiestinės reikšmės (sostinės) (*metropolitan nodes*) priklausančių nuo urbanistinės struktūros. Lokalūs mazgai (*local nodes*) – tai turgaus aikštė (*piazza*), statinys sankryžoje arba forume (*tetrapylon*), nedidelė aikštė (*piazzetta*), kiemas (*court*). Bendramiestinės reikšmės (sostinės) mazgai – tai didelė aikštė (*piazzale*), skveras (*square*), parkas (*park*), kapinės (*cemetery*). Kiti

viešųjų erdvių tipai - gatvė, pasažas, alėja, takas, galerija, kolonada, aveniu, bulvaras, krantinės ir t. T (V.Petruelis, 2013).

Atskirieji želdynai skirstomi į rekreacinės paskirties, mokslinės, kultūrinės ir memorialinės paskirties bei apsauginės ir ekologinės paskirties želdynus. Iš šių želdynų daugiausiai miesto gyventojų poilsiui naudojami rekreaciniai želdynai. Pagal atskirųjų rekreacinių želdynų išdėstymą miestų ir miestelių planinėje struktūroje, jie yra skirstomi į vietinės reikšmės, rajoninės reikšmės ir viso miesto reikšmės arba centrinius želdynus (LR želdynų įstatymas, 2007).

„Miestų teorijoje viešoji erdvė dažniausiai traktuojama kaip vienas iš svarbiausių urbanistinės struktūros dėmenų, apimančių neužstatytas (atviras), statinių apribotas (uždaras) ir žaliąsias (kintančias) miesto erdves“ (S.Carr et al., 1992). „Postmoderniojoje miesto geografijoje, įsivyravus sudėtingiems erdvės gamybos modeliams, tampa svarbios ir dar kelios viešųjų erdvių sampratos. Istorinėse miesto dalyse, turinčiose nekilnojamosios kultūros vertybės statusą, išskirtinės reikšmės įgauna ir erdvė virš pastatų, kuriems yra nustatytas tam tikras aukščio reglamentas. Ši erdvė sudaro vizualinį miesto tapatumą kuriančių miestovaizdžių ar panoramų pagrindą. Todėl dangaus skliautas virš privačios teritorinės erdvės taip pat yra viešoji erdvė, kuri, nors ir išraizgyta nematomų šiuolaikinių technologijų, labiau atlieka metafizinės žmonijos patirties palaikymo funkciją. Kitas aspektas susijęs su mažiau regima miesto erdve – kiemais. Projektuodami viešąją erdvę, urbanistai ir architektai dažniausiai prisimena judriausias ir atviriausias miesto vietas. Todėl urbanistiniame diskurse naudojamosi tik maždaug 10 procentų viso miesto viešųjų erdvių potencialo, pamirštas kartais itin spalvingas ir kultūrinės įvairovės nestokojantis miesto veidas“ (T.S.Butkus).

## **Tipologija**

Urbanistai išskiria tokius viešųjų erdvių tipus: gatvę, pasažą, krantinę, aikštę, skverą, parką, kapines. Tiesa, paskutiniai trys tipai dažnai priskiriami želdynams. Tačiau reikėtų patikslinti: viešoji erdvė yra urbanistinės struktūros kompleksas (platesnė reikšmė), želdynai – urbanistinės struktūros elementų grupė (siauresnė reikšmė). Reikėtų pasakyti ir tai, kad, šalia „grynujų“ viešosios erdvės tipų, egzistuoja ir daugybė tam tikrą nuosavybės formą turinčių viešųjų zonų. Tai municipalinė erdvė pastato viduje (savivaldybė, viešoji biblioteka, koncertų ar teatro salė), privati statinių apribota erdvė arba erdvė pastatų viduje (turgus, autobusų ir traukinių stotys, oro uostai). Atskirą grupę sudarytų ir inžineriniai statiniai – tiltai, viadukai, metro stotys ir tuneliai. Tačiau poindustriniame mieste, sudėtingėjant ir ekonominio kapitalo kaupimo formoms, ir pačiai urbanistinei struktūrai, klasikinė viešoji erdvė ima nebeišsitekti tradicinės apibrėžties rėmuose.



Šitaip miesto struktūroje atsiranda nauji viešųjų erdvių tipai: pusiau privačios viešosios erdvės (G.La Varra, 2002), nusavintos viešosios erdvės (B.Smith, T.Manzi, 2006), virtualizuoti urbanistinės erdvės taškai-sąsajos(W.J.Mitchell, 2002). Viena aišku, augant privataus sektoriaus įtakai miesto planavimo procese, ir tradicinės viešosios erdvės ima įgauti naujų bruožų (T.S.Butkus).

**Gatvė.** „Miestų teritorijų skirtų gatvėms ir viešosioms erdvėms santykis yra esminis bruožas erdviniame miestų planavime. Iš tiesų, miestai, kurie turi pakankamai gatvių, viešųjų erdvių ir gerą susisiekimą yra labiau gyvenami ir našūs“ (J.Clos). Anot J.Clos, miestas gali būti sudalintas į apstatytą ir neapstatytą teritorijas. Neužstatyta teritorija laikoma ta, kurioje nėra pastatų, tačiau yra gatvės, keliai, žaliosios erdvės ir kt. Neužstatytose miestų teritorijose pagrindinį vaidmenį atlieka gatvių tinklas. Jis dažniausiai užima apie 80% visos teritorijos. Gatvių sistema užtikrina susisiekimą ir mobilumą, taip pat pagrindinių išteklių tiekimą: elektros, vandens, nuotekų, drėkinimo, šilumos tinklai. Tačiau socialiniu ir politiniu aspektu svarbiausia tai, kad gatvės taip pat yra ir žmonių bendravimo vieta ir šiuo atveju apibūdina miesto gyvenimo kokybę. Gatvių praeinamumas, šaligatvių saugumas bei pastatų palei gatvę išsidėstymas apsprendžia gatvės ilgaamžiškumą ir kokybę. Kuomet saugumo nebelieka, gatvė – kaip viešoji ir kultūrinė erdvė tampa nebenaudojama (J.Clos). „Kadaise mūsų visuomenė sukūrė daug skirtingų tipų gatvių. Gatvė buvo ne tik kanalas mašinoms ir vėžimams judėti, bet taip pat vieta bendrauti, linksintis, prekiauti ir reikštis. Dominavo pėstieji ir dviratininkai“ (V.Dover).

**Aikštė.** Miestų aikštės – ne tik svarbiausi architektūriniai, urbanistiniai, semantiniai miestų erdvinės struktūros elementai, bet ir erdvės, kuriose vyksta reikšmingiausi miesto gyvenimo įvykiai – šventiniai renginiai, minėjimai, visuomenės susibūrimai, o tap pat jos naudojamos trumpalaikiam gyventojų poilsiui, bendravimui, susitikimams. Miestų aikščių pirminė paskirtis dažniausiai būdavo prekybinė, kuri ilgainiui keitėsi ir iš buvusių turgaviečių tapo visuomeninės paskirties erdvėmis. Todėl jose atsirado įvairūs simboliai, skulptūros ir kiti meniniai elementai, kurie atspindėjo to meto politinę, ekonominę santvarką ir keitėsi priklausomai nuo tos santvarkos pasikeitimo.

„Šie ir kiti veiksniai – aikščių bei kitų viešųjų erdvių atnaujinimas, paskirties, simbolių bei estetikos pobūdžio pasikeitimas lėmė daugelio miestų aikščių rekonstrukciją, jų funkcinius bei estetinius pokyčius“ (L.Dringelis, 2012).

„Daugelis tyrinėtojų pažymi, kad miestų aikštės yra tarsi jų vizitinės kortelės, kuriose atsispindi miesto semantiniai bruožai. Tai yra, pagal aikštę atpažįstamas ir pats miestas, nes ji dažnai tampa miesto simboliu. Taip pagal Švento Petro bazilikos aikštę yra atpažįstama Roma, pagal Raudonąją aikštę – Maskva arba pagal Katedros aikštę – Vilnius ir pan.

Aikštes sąlygiškai galima skirstyti į dvi pagrindines grupes: aikštės, kuriose architektūriniai ir urbanistiniai sutvarkymo sprendiniai atitinka jų daugiafunkcinę paskirtį, jos yra gyvybingos, nuolat lankomos ir naudojamos gyventojų poilsiui ir bendravimui ir aikštės, kurių pertvarkymo pagrindą sudaro formali dizaineriška kompozicija be pagrįsto funkcinio zonavimo bei erdvinio formavimo, jos dažniausiai nėra pritaikytos žmonių poilsiui ir bendradarbiavimui, todėl jos mažai lankomos, negyvybingos“ (L.Dringelis, 2012).

„Lietuvių aikštė kilo iš pievelės miške. Kuriantis miestams medžius pakeitė pastatai, o pievą – grindinys. Plečiantis atsirado nauja aikštės forma – viešasis želdynas. Grįstas plotas ir veja nevienodai tinka įvairioms aikštės funkcijoms. Nulemia klimato sąlygos ir naudojimo intensyvumas“ (A.Žickis, 2013).

**Parkas.** „Miestų parkai ir kitos žaliosios teritorijos neabejotinai svarbios darniam miesto vystymuisi“ (Kęstutis Zaleckis, Irina Matijošaitienė, 2012).

Parkai yra nepastovios, besikeičiančios vietos, kiekvienas jų yra individualus ir galima įvardyti tik pagrindinius bendrus principus tinkančius daugumai (A.Jacobs, 1961).

Bendraja prasme parkas apibrėžiamas kaip prižiūrimas natūralus arba ugdomas medžių ir krūmų želdynas poilsiui, pramogai ar gamtos apsaugai. Parkų gali būti: miško, nacionalinis, kraštovaizdžio, kultūros ir poilsio, miesto ir pan. Paprastai jie yra skirti visų gyventojų rekreacijai. Parkuose įrengiama infrastruktūra: alėjos, aikštės, takai, suoliukai, žibintai, vaikų poilsio aikštelės, fontanai. Viešieji parkai dažnai įgauna žaidimo aikštelių pavidalą, juose taip pat galima aktyvi ir pasyvi veikla: pasivaikčiojimai, važinėjimas dviračiu, plaukiojimas, iškylų rengimas, vieši susirinkimai, meno renginiai, festivaliai ir kt.

**Kapinės.** Anot P.Harnik ir A.Merolli, prieš atsirandant viešiesiems parkams, kapinės buvo pagrindinės žaliosios miestų erdvės. Beveik visos viešosios kapinės yra atviros visuomenei, tačiau stipriai skiriasi jose leidžiama vykdyti veikla. Užsienio šalyse vienose kapinėse leidžiama tik „vaikščioti nuo kapo prie kapo“, tuo tarpu kitose galima ne tik bėgioti, tačiau ir rengti iškylas, atsivesti šunis ar leiti žaisti vaikams (P.Harnik, A.Merolli). Netradicinis kapinių kaip viešųjų erdvių naudojimas užjūryje stipriai auga, jose imti rengti džiaz koncertai, lėlių teatro pasirodymai. Mūsų šalyje situacija kitokia, kapinės yra laikomos sakralia vieta, ryšiu su išėjusiais anapilin, tad jokia aktyvi veikla nėra propaguojama.

### **Viešųjų erdvių vizualiniai bei funkciniai ryšiai**

„Erdvių, skirtų gyventojų laisvalaikiui ir rekreacijai, pertvarkymas tapo būtinas dėl prastėjančių gyvenamosios aplinkos sąlygų: estetinių, ekologinių, ekonominių. Daugeliu atvejų tai

yra vienas iš veiksnių, lemiančių gyventojų emigraciją į kitas šalis bei vidinę migraciją į miestų pakraščius bei buvusių kolektyvinių sodų teritorijas. Gyvenamasis kvartalas mieste tampa jų laikina, „tarpine stotele“ su ne visada saugia socialine terpe“ (Audrius Katkevičius, Lina Pridotkienė, Petras Grecevičius 2012). Tokios gyventojų migracijos smarkiai keičia miesto urbanistinį veidą, funkcinį zonavimą, užstatymo tankumą ir pan.

### 1.3.SOCIALIAI GYVYBINGŲ VIEŠŪJŲ ERDVIŲ PAVYZDŽIAI

Atliekant palyginamąją socialiai gyvybingų viešųjų erdvių analizę buvo pasirinkti 9 užsienio ir 6 Lietuvos pavyzdžiai. Analizei naudojamų viešųjų erdvių pasirinkimo kriterijai buvo jų populiarumas, atitikimas sėkmingos viešosios erdvės formavimo principams.

#### 1.3.1. Užsienio viešųjų erdvių pavyzdžiai

##### 1. Esplanade parkas, Helsinkis, Suomija



1Pav. Esplanade. ([www.pps.org](http://www.pps.org))

Bulvaras miesto centre.

Kodėl tai veikia:

Esplanade parkas Helsinkio centro sudarytas iš dviejų veiklių gatvių - Šiaurinės ir Pietinės Esplanade - ir išilginio bulvaro-parko tarp jų. Parkas orientuotas rytų-vakarų kryptimi,

todėl saulė maloniai šviečia visą dieną. Bulvaras įsikūręs centre ir gali būti laikomas riba tarp aktyviausio prekybos centro bei ramios pietinės miesto dalies. Rytuose parkas baigiasi fontanu, už kurio atsiveria nuostabus vaizdas į Helsinkio turgaus aikštę ir jūrą. Vakarinėje pusėje Esplanados žalioji erdvė baigiasi besiribodama su Švedijos teatru, už kurio eina judriausia Helsinkio centro gatvė. Teatro pastatas yra tarsi siena, blokuojanti nuo eismo triukšmo, tad Esplanade bulvaras yra tuo pačiu metu ir netoli judrių miesto vietų ir kartu - ramus kurortas.

## 2. The Stray, Harrogate, D.Britanija



2pav. The Stray. ([www.pps.org](http://www.pps.org))

Tai žalia juosta juosianti miesto centrą su daugiau nei 81 hektaru vejos, naudojamos tiek sportui, tiek išskyloms, poilsiui ar renginiams.

Kodėl tai veikia:

Nedaugeliui miestų pavyko integruoti linijinę žaliąją erdvę į miesto centro teritoriją taip, kad ji taptų pagrindiniu dėmesio centru bei jungiamuoju miesto elementu. Harrogate mieste ši žalioji erdvė su želdiniais ir gėlynais yra centrinis miesto akcentas. Erdvė užtikrina teigiamą miesto vaizdą ir identitetą kraštovaizdžio kontekste; ji fiziškai ir vizualiai pasiekama iš aplinkinių teritorijų ir yra naudojama įvairioms paskirtims.

### 3. Mission Dolores Park, Tarp Mission ir Castro rajonų, San Franciskas, JAV (Kalifornija)



3pav. Mission Dolores Park. ([www.pps.org](http://www.pps.org))

Viešas miesto parkas žinomas dėl panoraminių vaizdų.

Kodėl tai veikia:

Gražus aštuonių kvartalų parkas įsikūręs ant kalvos, nuo kurios atsiveria plati San Francisko centro panorama ir Bay Area horizontai į šiaurės rytus. Parko vieta patogi ir lengvai pasiekiamą, jis yra tarp garsiųjų Castro ir Valencijos gatvių, taip pat netoliese Dolores gatvės, tad parko lokacija yra pačiame miesto kultūriniame ir socialiniame centre. Dolores gatvė, kuri ribojasi su parku iš rytinės pusės, yra keturių eismo juostų, tačiau turi veja apželdintą skiriamąją juostą apsodintą palmėmis, eismas nėra labai intensyvus ir greitas, tad pereiti gatvę nėra sunku.

Nors saulėtomis dienomis parku naudojasi itin daug žmonių, veja nėra nualinta ir minios tai neatbaido. Teritorijoje gausu suoliukų, tačiau dauguma mieliau renkasi sėdėti ant paties šlaito, nuo kurio atsiveria nuostabi panorama.

Be stulbinamų vaizdų, parke taip pat yra futbolo aikštė ir teniso kortai, vaikų žaidimo aikštelė. Daugybė laisvos erdvės traukia žmones su šunimis, teritorijoje taip pat išvystytas kavinių tinklas. Ir nors atrodo, kad parkas turėtų būti perpildytas vietinių, čia bet kuris praeivis yra laukiamas ir bus sutinkamas su šypsena.



#### 4. People's parkas, Kopenhaga, Danija



4pav. People's park. ([www.pps.org](http://www.pps.org))

Paprastas ir autentiškas parkas, kuris išsivystė natūraliai dėl atsiradusių naujų lankytojų veiklos ir paslaugų poreikių.

Kodėl tai veikia:

Mieste, kuriame yra tiek daug dizaino, upių pakrantės dažnai lieka tuščios ir nenaudojamos, su tokia tendencija ryškiai kontrastuoja „Žmonių parko“ pavyzdys. Jo žavesys slypi paprastame atsiradime: kuomet žmonėms prireikus esamoje teritorijoje buvo integruota naujų funkcijų ir veiklos. Projektas pasisekė taip gerai, kad šiuo metu yra rengiami dar šeši tokio tipo projektai, kurie turėtų būti įgyvendinti netolimoje ateityje.

#### 5. Portsmouth aikštė, Kiniškas miestelis – Chinatown, San Franciskas, JAV

San Francisko kinų bendruomenė vakarietiško stiliaus aikštę pakeitė pagal savo poreikius.

Kodėl tai veikia:

Portsmouth ir Vašingtono aikštės kinų miestelyje ir šiauriniame paplūdimyje nutolusios viena nuo kitos tik per šešis kvartalus, tačiau abi puikiai atspindi jose besilankančią visuomenės dalį. Vien sėdint ir stebint jas kelias valandas, galima pastebėti ritmą, kuris suteikia abiem rajonams unikalumo. Portsmouth aikštė buvo vietinio vakarietiško stiliaus, kol kinų

miestelio bendruomenės buvo pakeista pagal jų poreikius. Išskirtos erdvės kineiškams žaidimams, vaikų aikštelėms, susirinkimo vietos moterims bei pagyvenusiems žmonėms. Šeštadienio vakarais veikia didelis turgus, kuris sutelkia didelį žmonių skaičių.

Vašingtono aikštė turi panašių erdvių, sudalintų pagal naudotojus (vaikus, pagyvenusius žmones) ir paskirtis, tačiau yra labiau apželdinta bei integruota į aplinkinę teritoriją.



5pav. Portsmouth. ([www.pps.org](http://www.pps.org))

## 6. Rynek Glowny, Wroclavas, Lenkija



6pav. Rynek Glowny. (www.pps.org)

### Wroclavo miesto istorinė aikštė

Kodėl tai veikia:

Wroclavo miesto centro aikštė sujungia painingą miesto istoriją. Joje gausu visą parą veikiančių lankytinų vietų, o pastatų fasadų spalvingumas nepalieka abejingų.

Tai pėsčiųjų zona, kuri turi labai patogų ir lengvą pasiekimą iš viso miesto. Žmonės gali vaikščioti įvairiomis kryptimis ir grožėtis vaizdais, šalia taip pat yra nedidelis gėlių turgus. Pirmas įspūdis visuomet labai ryškus – daugybė žmonių skubančių savais reikalais: šeimos su vaikais, studentai, restorano svečiai. Patogus sėdimų vietų išdėstymas bei saugumo jausmas (teritorija prižiūrima policijos ir gidų) bei draudžiamas transporto priemonių eismas privilioja daug žmonių. Vieta gyvybinga 24 valandas per parą, lankytojas turi kultūrinių ir socialinių veiklų pasirinkimą. Ypatingai juntama jaunų žmonių koncentracija, čia jaunimas dažnai renkasi prieš vakarėlius.



## 7. Stokholmo Rotušė, Stokholmas, Švedija



7pav. Stokholm square. ([www.pps.org](http://www.pps.org))

Viena triukšmingiausių Stokholmo krantinės vietų yra Rotušė.

Kodėl tai veikia:

Stokholmo Rotušė yra įrodymas, kad ikoninis pastatas nebūtinai turi sugadinti viešąją erdvę. Įsikūrusios vienoje iš judriausių vietų miesto krantinėje, jos apželdinta Plaza, kiemai ir interjero viešosios erdvės pasveikina visus, kurie tik čia įžengia. Dažnai tai yra triukšmingiausia vieta palei visą krantinę.

## 8. Ribeira district, Porto, Portugal



8pav. Ribeira district. (www.pps.org.)

Šios naujai atkurtos krantinės paskirtis paprasta ir atraktyvi, o joje gausus skirtingo pobūdžio veiklos pasirinkimas.

Kodėl tai veikia:

Turbūt geriausia iš daugybės Portugalijos krantinių, nors Ribeira district yra paprasta ir kompaktiška, tačiau turi platų veiklų pasirinkimą. Įsikūrusi istoriniame rajone, tačiau didžioji erdvės dalis buvo rekonstruota panaudojant šiuolaikines medžiagas ir technologijas.

Naujasis dizainas yra labai atraktyvus, funkcionalus ir visai nepretenzingas, siūlantis lanksčią veiklų bei galimybių paletę. Vaikai žaidžia, turistai vaišინasi kavinukėse, vyresni žmonės šnekučiuojasi ir vaikštineja. Automobiliai pravažiuoja pro siaurą tunelį su žemais bortais, kad vairuotojų judėjimui nebūtų teikiama pirmenybė prieš pėsčiuosius.

## 9. Water Taxi Beach, Long Island City, New York City, NY



9pav. Water Taxi Beach. ([www.pps.org](http://www.pps.org))

Visa neišnaudota teritorija paverčiama į plačiai naudojamą krantinę.

### **Kodėl tai veikia:**

Neseniai į Long Island miestą įtrauktas Water Taxi paplūdimys yra puikus pavyzdys kaip krantinė gali duoti daug teigiamos naudos būdama visai paprasta. „Paplūdimys“ yra teritorija, kurioje įrengtos sėdėjimo vietos, nebrangaus maisto užkandinės, tinklinio aikštelė, kuri kartais yra naudojama kaip pasirodymų erdvė. Įrengtas vietoje nenaudojamo pramoninio rajono – daugiausia dėl to, kad žmonės naudotų vandens taksi iš Manhattan miesto į Long Island miestą – šiltaisiais mėnesiais paplūdimys tapo labai populiaria lankytina vieta.



### 1.3.2. Lietuvos viešųjų erdvių pavyzdžiai

#### 10. Mažvydo alėja, Klaipėda, Lietuva



10pav. Mažvydo alėja (Armuotas)

Tai viena populiariausių vietų visame Klaipėdos mieste. Neseniai atnaujinta gatvė yra skirta pėstiesiems, joje galima atsisėsti ant originalių suolukų, užsukti į daugybę barų, restoranų, kepyklėlių ir pan. Taip pat alėja puošta skulptūromis – suoliukais.

#### 11. Laisvės alėja, Kaunas, Lietuva



11pav. Laisvės alėja. ([www.technologijos.lt](http://www.technologijos.lt))

Linijinio plano viešoji erdvė pačiame miesto centre pritraukia daug lankytojų įvairiu metu. Medžių alėja suteikia prieglobstį nuo tiesioginės saulės šviesos ir lietaus, išdėstyti suoliukai, šviestuvai ir šiukšlinės teikia patogumo, abejose pusėse veikiančios parduotuvės, kavinės bei kitos įstaigos suteikia galimybę užsiimti tuo, ko norisi.

## 12. Basanavičiaus gatvė, Palanga, Lietuva



12pav. Basanavičiaus gatvė. ([www.efoto.lt](http://www.efoto.lt) 4-3size)

Basanavičiaus gatvė Palangoje yra linijinė viešoji erdvė. Ji išsiskiria tuo, kad yra gyvybinga tik šiltuoju metų laiku, kuomet žmonės pritraukia netoliese esanti jūra ir gausybė gatvėje įsikūrusių kavinukų bei restoranų, viešbučių, prekybos vietų, amatininkų.



### 13. Baltojo tilto paplūdimys, Vilnius, Lietuva



13pav. Baltojo tilto paplūdimys. (cev.lu nuotrauka)

Baltojo tilto paplūdimys Vilniuje – didelė veja apželdinta teritorija upės pakrantėje. Šiltuoju metų laiku ji yra gausiai lankoma vietos gyventojų. Greta įrengta tinklinio žaidimo aikštelė, kavinės, sanitariniai mazgai. Vieta lengvai pasiekama tiek viešuoju, tiek privačiu transportu ar pėsčiomis bei dviračiais. Labiausiai lankytojus traukia graži panorama, greta esanti upė bei daug laisvos vietos, kurią galima išaudoti įvairioms pramogoms.

Visi šie pavyzdžiai atitinka pagrindinius principus, reikalingus gyvybingai erdvei: jose išvystyta infrastruktūra, akiai maloni panorama, erdvės lengvai pasiekiamos, turi veikiančią paslaugų sferą (ar net kelias), yra apželdintos, tvarkomos ir prižiūrimos. Pagal analizės lentelėje (14pav.) gautus duomenis galima pastebėti, kad visos pasirinktos viešosios erdvės vertinamos teigiamai, didžioji dalis kriterijų yra vertinami labai gerais balais. Tai rodo tiesioginį ryšį tarp erdvių gyvybingumo ir jų kūrimo principų.

	Gamtos elementai	Paslaugų sfera	Susisiekimas / pasiekiamumas	Dėmesio objektai	Sezoniškumas/ "darbo laikas"	Saugumas	Patrauklumas (švara, dizainas)
Esplanade parkas Suomijoje	8	5	9	7	8	9	8
The Stray Anglijoje	9	7	9	5	9	8	10
Stokholmo rotušė Švedijoje	5	9	9	8	9	8	9
Mission Dolores parkas JAV	10	8	9	8	9	7	9
People's parkas Danijoje	5	6	6	7	7	5	3
Ribeira District Portugalijoje	5	8	8	8	8	7	7
Portsmouth aikštė JAV	5	8	9	9	8	8	8
Rynek Glowny Lenkijoje	3	9	9	8	8	9	8
Water Taxi Beach JAV	6	8	8	8	6	8	8
Mažvydo alėja Klaipėdoje	6	8	8	8	6	8	9
Laisvės alėja Kaune	4	8	9	8	7	7	8
Basanavičiaus g. Palangoje	3	9	7	6	4	7	8
Rotušės aikštė Vilniuje	3	8	9	9	7	8	9
Krantinė Nidoje	7	7	3	8	5	7	8
Baltojo tilto paplūdimys Vilniuje	8	9	7	7	5	8	8

14pav. Vertinamoji lentelė

#### 1.4.SOCIALIAI GYVYBINGŲ MIESTŲ VIEŠŲJŲ ERDVIŲ PROJEKTAVIMO PROBLEMAS

Kadangi viešųjų erdvių populiarumas ir sėkmingumas labai skiriasi, nors tiek vienos, tiek kitos erdvės yra sutvarkytos ir atnaujintos, tačiau kai kurios jų nėra patrauklios lankytojams. Tad kas lemia skirtingą viešųjų erdvių gyvybingumą?

„Projektuodami viešąją erdvę, urbanistai ir architektai dažniausiai prisimena judriausias ir atviriausias miesto vietas. Todėl urbanistiniame diskurse naudojamosi tik maždaug 10 procentų viso miesto viešųjų erdvių potencialo, pamiršamas kartais itin spalvingas ir kultūrinės įvairovės nestokojantis miesto veidas“ (T.S.Butkus). Kiemai – mažiau regima miesto erdvė, tačiau tokia pat svarbi tiek miestui, tiek jo žmonėms. Pagrindinė šių teritorijų pasyvumo priežastis yra ta, kad jie tiesiog pamirštami, mažiau tvarkomi, prižiūrimi ir lankomi. Neatsiejama miesto dalis tapusi svarbesnė gyventojams bei specialistams būtų imta naudoti intensyviau, atliktų pagrindinę savo paskirtį – tenkintų žmonių rekreacinius poreikius.

„T. Turner teigia (1996, 2003), kad pagrindinė šiuolaikinių parkų problema yra ta, kad jie siūlo labai mažą vaizdų ir dar mažesnę veiklos įvairovę. Autorius, remdamasis P. Grahn (1990), siūlo klasifikuoti parkus pagal parko ir veiklos pobūdį: laukinis parkas (iškylos pėsčiomis,

stovyklavimas, ekskursijos: vienybės su gamta potyris), parkas turtingas įvairių augalų ir gyvūnų rūšių (augalų ir gyvūnų stebėjimas: pažinimo potyris), miško parkas (fizinė kultūra, bėgimas: fizinio aktyvumo, jėgų atkūrimo potyris), žaidimų parkas (žaidimų įrenginiai, statyba / konstravimas, augalų auginimas, gyvūnų priežiūra: globojimo / rūpinimosi, atsipalaidavimo žaidžiant potyriai), sporto parkas (sporto statiniai ir įrenginiai: fizinio aktyvumo ir stebėjimo potyriai), taikus parkas (sodo studijos, žaidimai: pažinimo ir atsipalaidavimo žaidžiant potyriai), švenčių parkas (bendravimas: vienybės su kitais potyris), aikštės tipo parkas (sodo dizaino, pastatų architektūros studijos: miesto aplinkos pažinimo potyris). Taip pat autorius viešąsias žaliąsias erdves siūlo žymėti skirtinga spalva atsižvelgiant į suteikiamus potyrius ir erdvės charakterį: raudona spalva žymėti jaudinančias erdves (atrakcionai, žaidimų aikštelės ir pan.), mėlyna – erdves, sukeliančias ramybės potyrį (tai vietos su dirbtiniais ir natūraliais vandens elementais), geltona – erdves, žadinančias smalsumą ir leidžiančias pažinti aplinką (pvz., „laukinės gamtos“ teritorijos), oranžine – erdves, kuriose judama, juokiamasi ir linksminamasi (tai pėsčiųjų gatvės, turgūs, sporto aikštynai ir pan.), violetine – paslaptingos erdves (tai siauri miško takai, įdubos, tarpekliai ir pan.), ruda – teikiančias pasitenkinimą erdves (miestų istoriniai centrai, kur dominuoja plytos ir akmuo), pilka – rimties ir susikaupimo erdves (kapinės, memorialinės vietos), balta – dvasiniu požiūriu svarbias erdves (reprezentacinės erdves prieš svarbius visuomeninius pastatus), žalia – atpalaiduojančias erdves (želdiniais apsuptos parkų poilsio erdves ir pan.)“ (J.Kamičiatytė-Virbašienė et al pagal T.Turner).

Kita viešųjų erdvių projektavimo problema yra sąvokos neapibrėžtumas ir teisinių dokumentų trūkumas. Specialistams trūksta medžiagos, nuorodų, metodikos kaip tvarkyti, projektuoti ar keisti viešąsias erdves.

Viešųjų erdvių tyrimų centro Kopenhagoje profesorius Jan Gehl, savo knygoje (Gehl, GemzOe 2003; Gehl *et al.* 2006) kalba apie įvairios paskirties neprivatizuotus žemės plotus mieste, bet nekomentuoja erdvės tipo, meninės kokybės, proporcijų ir pan. Svarbu socialinis scenarijus, kad tokiose erdvėse nebūtų transporto, triukšmo, būtų saugu, augtų medžiai ir pan. (A.Vyšniūnas, 2013). Tuo tarpu tiek W.H.Whyte, tiek kartu dirbusi J.Jacobs teigia, jog gyvybingą viešąją erdvę nulemia daugiau elementų.

Vienas svarbiausių aspektų - socialinis kontekstas. „Žmonės labiausiai traukia kiti žmonės: <...> Kuomet kalbiname žmones ir klausiamo ar jie norėtų sėdėti minioje, daugelis atsako, kad ne, kad mieliau rinktųsi „oazės“, „nuošalaus poilsio“ vietas. Tačiau taip kaip žmonės *elgiasi* byloja visai ką kitą“. Trumpiems pokalbiams taip pat nesirenkamos nuošalios vietos, paprastai nepasitraukiama iš aktyvios socialinės zonos <...> nepaisant to, kad toks instinktyvus pasirinkimas, iš pirmo žvilgsnio yra nelogiškas“ (V.Petrulis pagal W.H.Whyte). Jei viešojoje erdvėje nėra



pagrindinio elemento – žmonių, ji netrauks ir daugiau lankytojų, didesnė koncentracija dažniausiai yra teigiamas aspektas.

Kita problema, kodėl viešosios erdvės nepritraukia pakankamai žmonių – sėdėjimui skirtų vietų nepakankamumas arba visiškai nebuvimas. „Šios nebūtinai turi įgauti klasikinę kėdės ar suoliuko formą. Apsauginės tvorelės, palangės, laiptai taip pat gali funkcionuoti kaip sėdimos vietos. Tad nors „idealiu atveju sėdimos vietos turėtų būti fiziškai patogios ir užimti 6-10 % visuomeninės erdvės, tačiau kur kas svarbiau socialinis patogumas. Tai reiškia pasirinkimo galimybę: sėdėjimas priekyje, gale ar šone, saulėje ar šešėlyje, grupėmis ar po vieną...“ Tad būtina sąlyga siekiant sukurti populiarią viešąją erdvę, yra įvairialypių sąlygų atsisėdimui sudarymas. Taip pat svarbu, kad toks pasirinkimas būtų integruotas į pirminę architektūrą, nepasikliaujant vien kilnojama baldais <...> tai reiškia kad bet kokios briaunos ar plokšti paviršiai turėtų būti maksimaliai pritaikyti sėdėjimui. „Sėdėdami žmonės dažniausiai mėgsta stebėti kitus, o ne būti stebimi (ypač iš už nugaros)“. Priimtinausia situacija, jeigu sėdint atsiveria malonus vaizdas, kas miesto atveju gali būti gatvės panorama. Paviršiaus praplatinimas tiek, kad jie būtų sėdimi iš abiejų pusių nesąlygos dvigubai didesnio sėdinčiųjų kiekio, tačiau bus suteikta pasirinkimo galimybė. Sėdimo paviršiaus plotas neturėtų būti reglamentuotas vien ergonominiais dydžiais, nes praktikoje skirtingi žmonės mėgsta sėdėti ant skirtingų paviršių (vieniems patinka sėdėti ant lygių paviršių, kitiems ant išgaubtų ar įdubusių, tretiems pakanka siauro turėklų vamzdžio). Socialinis atstumas yra subtilus, nuo aplinkybių kintantis dydis. Tuo tarpu fiksuotos sėdimos vietos nekinta.... Kėdė padidina pasirinkimo galimybes. Pačiam sėdinčiajam stumdoma kėdė tai autonomiškumo įrodymas“ (V.Petrulis pagal W.H. Whyte).

Su sėdėjimo vietomis itin susiję dar keli viešųjų erdvių populiarumą nulemiantys aspektai: tai atsiveriantis vaizdas bei gamtos elementai, kuriantys malonias arba nemalonias sąlygas naudojantis vieša erdve. Priklausomai nuo to, kokioje klimato juostoje yra projektuojamos erdvės, reikėtų atsižvelgti į žmonėms reikalingą komforto lygį: šiauriniuose kraštuose, kur temperatūra žemesnė – žmonės itin vertina šilumą ir užuovėją, tuo tarpu pietiniuose kraštuose pirmenybė teikiama šešėliui. Gamtos stichijas (vėją, lietų, kaitrą) suvaldyti padeda teisingi projektavimo sprendimai: nuo stiprių vėjų, keliančių dulkes, galima įrengti užstojančius ekranus – užuovėjas, tinkamas apželdinimas sukuria malonius šešėlius,... Miestuose apstu viešųjų erdvių su įvairiais vandens tematikos objektais (fontanai, kriokliai, vandens sienos, baseinai it t.t.) tačiau daugelyje iš jų trūksta vieno esminio elemento – priėjimo. Kaip pagrindinę žmonių neprileidimo prie vandens priežastį W.H. Whyte įvardija saugumą, kuris liudija apie projektuotojų nepasitikėjimą žmonėmis, nors praktika rodo, kad pastarieji jaučia saugumo ribas. Vandens kritimo garsas užgožia visus kitus

miesto triukšmus (transporto ūžesį, signalizacijas ir pan.). Vandens fonas tinkamas ir pokalbiui grupelėse, nes suteikia privatumo pojūtį, pašaliniam sunku girdėti apie ką kalbama (V.Petrulis).

Kita problema, su kuria susiduria viešųjų erdvių projektavimas - gatvės ir viešosios erdvės santykio nebuvimas. „Vieta, kur susijungia aikštė ar viešoji erdvė ir gatvė – yra esminis elementas. <...> Idealiu atveju perėjimas turi būti toksai, kad būtų sunku pasakyti kur tai prasideda o kur baigiasi. Vienas iš „kviečiančių“ elementų – nežymus pakilimas, žemi laiptai, „jie suteikia judėjimui žavaus nevienareikšmiškumo, įvairovės“ (V.Petrulis pagal W.H.Whyte).

„Trianguliacija - William H. Whyte pasiūlyta sąvoka, kurią pats autorius aiškina taip: „...tai procesas, kurio metu koks nors reiškinys arba asmuo skatina kitų nepažįstamų asmenų bendravimą“. Tai dar vienas gyvybingai viešajai erdvei reikalingas elementas. „Skulptūra gali turėti stiprų socialinį efektą <...> žmones traukia pažiūrėti, pastovėti po ar šalia, paliesti, kalbėti“. „Jei prieš kelerius metus pramogų verslas siūlė idealiai sukonstruota fantazijų pasaulį į kurį galima pabėgti, šiandiena svarbos įgavo mąslumas. <...> Tai atliepia mūsų kasdienio gyvenimo problemas atlikdami greitą sielos masažą streso apimtame pasaulyje“ (V.Petrulis pagal C.Mikunda, 2004). Taigi vienas iš daugelio principų, garantuojančių erdvės lankomumą – veiklos joje užtikrinimas. Turėdami pasirinkimo laisvę, galimybę atsipalaiduoti, pailsėti ir tuo pačiu metu kažkuo domėtis, stebėti, mokyti ar šviesti žmonės jaučiasi daug geriau, nei vien galėdami prisėsti ant suoliuko.

Gana greitai pasikeitęs žmonių gyvenimo būdas taip pat įtakoja viešųjų erdvių apleistumą. Per palyginus trumpą laiką stipriai išaugus informacinių technologijų poreikiui ir sugebėjimams, žmonės vis mažiau laiko praleidžia atvirose erdvėse, bendraudami „realybėje“. Viešosios erdvės netraukia lankytojų, nes nėra pritaikytos šių dienų žmogaus poreikiams bei inovacijoms. Integravus naujausias technologijas į esamas viešąsias erdves jos sulauktų daug didesnio dėmesio.

## 1.5.SOCIALIAI GYVYBINGOS MIESTŲ VIEŠOSIOS ERDVĖS TEORINIS HIPOTETINIS MODELIS

Išanalizavus ir palyginus autorius, nagrinėjusius viešosios erdvės gyvybingumo temą, sudarytas teorinis hipotetinis modelis, kuris atspindi, kokie elementai ir principai ją veikia ir ko reikia, kad erdvė būtų socialiai gyvybinga.

Išskiriamos keturios pagrindinės veiklos sferos tarpusavyje susijusios įvairiais ryšiais: žmonės, ryšiai, vieta ir veikla. Ne mažiau svarbus ir vietos identitetas, kuris įtakoja ne tik pačią erdvę, bet ir visą su ja susijusią urbanistinę sistemą.

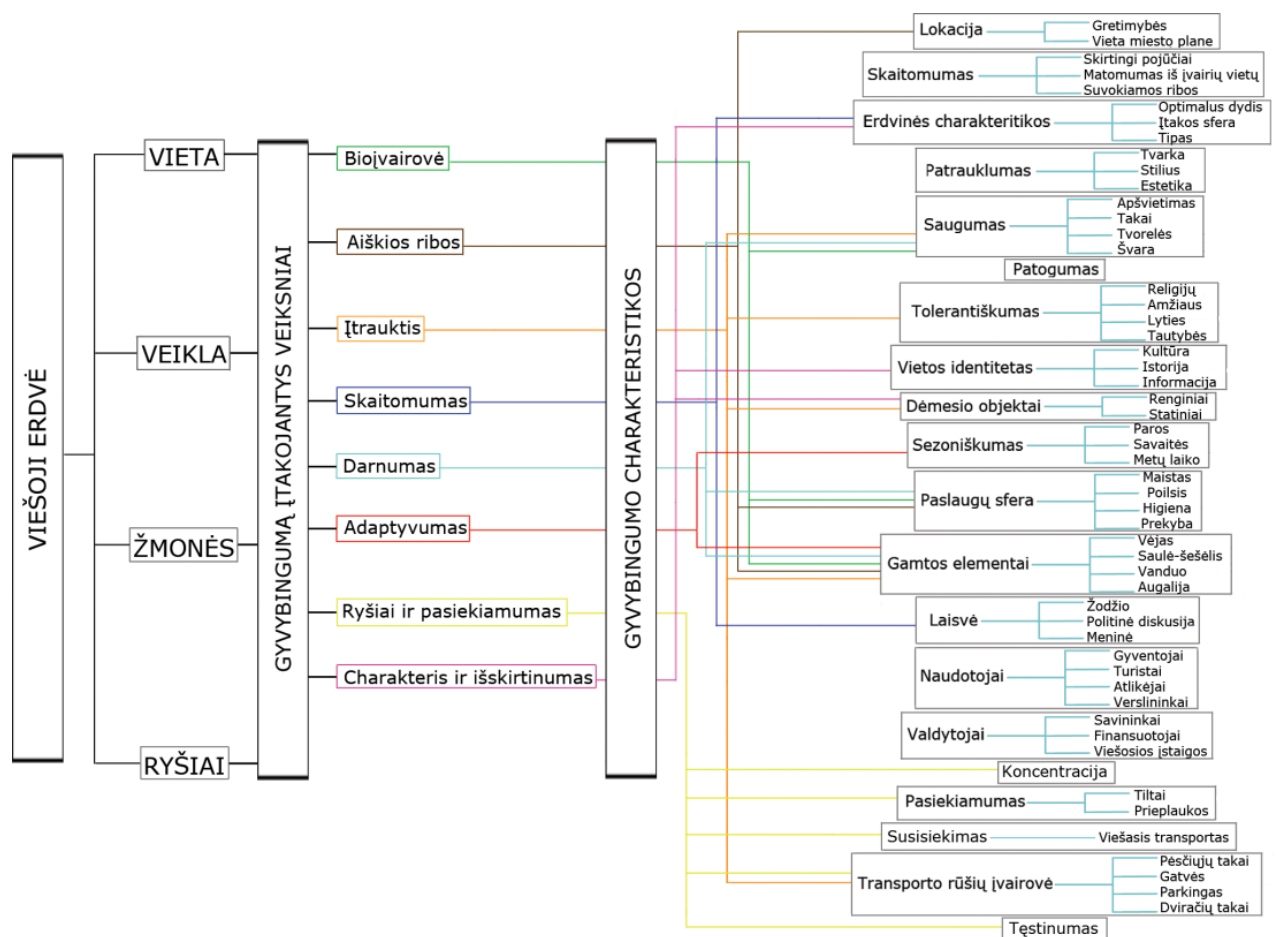
Pagrindinis ir svarbiausias veikiančios erdvės elementas – žmogus. Be jų, viešojo erdvė neegzistuoja, o didesnė lankytojų koncentracija traukia dar daugiau žmonių. Šie išskirti į naudotojus ir valdytojus. Naudotojai gali būti klasifikuojami pagal amžių, interesus ar kitką, atsižvelgiant į tai yra parenkamas viešosios erdvės pobūdis. Valdytojai nulemia šių erdvių veiklą ne mažiau nei naudotojai. Priklausomai nuo to, kam priklauso viešosios erdvės (privatiems asmenims, valstybinėms įstaigoms), jos yra skirtingai tvarkomos ir prižiūrimos, gali būti taikomos skirtingos taisyklės ir galimybės, taip pat ir finansavimas. Su šiuo aspektu susijusi ir erdvėse įsikūrusių komercinės paskirties veiklų konkurencija, kuri yra naudinga lankytojui.

Kitas svarbus veiksnys – ryšiai. Nuo jų priklauso viešosios erdvės praeinamumas, t.y. ar erdvė veda nuo vieno taško į kitą, ar kelionė yra tikslinga, taip pat išėjimas į gatvę, kuris lemia lengvą viešųjų erdvių pasiekiamumą bei pralaidumą. Erdvės taip pat turi būti pasiekiamos įvairiomis transporto priemonėmis bei pėsčiomis, reikalingos įrengtos automobilių stovėjimo aikštelės, dviračių stovai, viešojo transporto stotelės. Patogiai pasiekti vandens telkinius reikalingos prieplaukos, virš judrių gatvių, upių ar kitų kliūčių – tiltai ar viadukai. Taip pat svarbi viešosios erdvės lokacija mieste – ar erdvė yra naudojamuose rajonuose (gyvenamuosiuose, komercinės ar visuomeninės paskirties), ar ji įsikūrusi miesto centre ar pakraščiuose.

Bene plačiausias viešųjų erdvių aspektas – jų veikla ir funkcija. Erdvės atliekamų funkcijų įvairovė bei žmogaus veiklos pasirinkimo laisvė pritraukia daugiau lankytojų. Galėdami rinktis iš skirtingų laiko praleidimo būdų ir formų, jausdamiesi laisvesni žmonės į tokias erdves žiūri pozityviau. Svarbūs veiksniai yra ir tokių vietų saugumo užtikrinimas, kurį galima pasiekti apšvietimu, švara, aplinkos priežiūra, taip pat tolerancija mažumoms, žmonėms su skirtingomis religijomis, tautybėmis ar amžiumi. Atsižvelgiant į gamtos elementus (saulę – šešėlį, medžių pavėšį, želdinių gausą, vandens buvimą) ir tinkamai suprojektavus mažosios architektūros elementus (suoliukus, kėdes, tvoreles, turėklus, šviestuvus, šiukšlių dėžes,...) taip pat padidinamas erdvės komfortabilumas, žmonėms suteikiamas saugumo jausmas.

Dar vienas elementas, nulemiantis viešosios erdvės gyvybingumą – vieta ir jos erdvinės charakteristikos. Ryšiais su miestu ir kitomis panašaus pobūdžio teritorijomis susieta erdvė funkcionuos geriau, teisingai parinkta vieta, kuomet ji žmonėms bus lengvai pasiekiamo bei funkciškai derės miesto kontekste, užtikrins didesnę lankytojų skaičių. Ją taip pat nulemia ir pačios erdvės dydis (optimalus pagal numatomą paskirtį), forma (taisyklinga, apžvelgiama iš bet kurio taško), matomumas (kaip erdvė yra matoma iš aplinkinių teritorijų, jos ribos), estetinė išvaizda (tvarkinga, sutvarkyti aplinkinių pastatų fasadai, derantys prie konteksto).

Visi šie aspektai yra glaudžiai susiję tarpusavyje ne tik funkciniais, bet ir psichologiniais ryšiais. Naudojantis hipotetiniu modeliu galima išskirti aštuonis socialiai gyvybingos viešosios erdvės principus: bioįvairovė, aiškios ribos, įtrauktis, skaitomumas, darnumas, adaptyvumas, ryšiai ir pasiekiamumas, charakteris ir išskirtinumas. Priklausydami vienas nuo kito ir parinkti bei suprojektuoti teisingai jie stipriai įtakoja erdvių gyvybingumą.



1 schema. Hipotetinis modelis

## 2. VIEŠŪJŲ ERDVIŲ EMPIRINIAI TYRIMAI

### 2.1. EMPIRINIŲ TYRIMŲ PROGRAMA

#### 2.1.1. Tyrimų darbinė hipotezė



2 schema. Tyrimų darbinė hipotezė

Darbinei hipotezei formuluojami teiginiai, kurie turi padėti išsiaiškinti pagrindinių projektavimo problemų sprendimo būdus:

1. Viešosios erdvės yra būtinas gyvybingo ir augančio miesto elementas.
2. Socialiai gyvybingos viešosios erdvės ne tik papildo miesto veidą, tačiau taip pat yra tiesioginę įtaką miesto gyvybingumui darantis veiksnys.
3. Naudojimasis viešosiomis erdvėmis visuomenei naudingas ne tik kultūrine, socialine prasme, tačiau taip pat labai reikalingas jų emocinei ir fizinei gerovei užtikrinti.
4. Žmonių pasirinkimui, kurias viešąsias erdves naudoti, lemia jų vieta miesto plane (centras, senamiestis, upių slėniai, miesto pakraščiai).
5. Viešųjų erdvių lankomumą taip pat stipriai įtakoja greta esančios funkcinės zonos (pramonė, gyvenamieji rajonai, komercinės zonos).
6. Veikiančiai ir į miesto audinį integruotai viešajai erdvei būtinas geras susisiekimas su kitomis miesto dalimis bei patogus pasiekiamumas įvairiomis transporto priemonėmis.

7. Viešoji erdvė kels žmonių susidomėjimą, kuomet ji bus gerai matoma iš tolimesnių taškų (gatvių, pastatų, kitų viešųjų erdvių).
8. Vienas iš fizinių faktorių lemiančių viešosios erdvės gyvybingumą yra jos dydis.
9. Viešosios erdvės gyvybingumą taip pat lemia jos forma (planinė struktūra).
10. Didelę įtaką viešųjų erdvių gyvybingumui daro jos, joje esančių elementų bei ją supančių pastatų dizainas, architektūrinė ir estetinė išvaizda.
11. Didesnio žmonių susidomėjimo sulauks erdvė, turinti kultūrinę ar istorinę reikšmę (joje vyko svarbus įvykis, stovi paminklas, kt.)
12. Viešosios erdvės gyvybingumą lemia jos veikimo laikas paros, savaitės, sezonų metu.
13. Žmonių naudojimąsi viešosiomis erdvėmis lemia paslaugų sferos įvairovė.
14. Viešosios erdvės naudojimą užtikrina orientavimas į tam tikrą (ar kelias) naudotojų grupę (amžiaus: vaikų, jaunimo, pagyvenusių žmonių; interesų: politikų, menininkų; socialinę: šeimų, vienišų asmenų, grupių).
15. Viešoji erdvė turi būti lengvai transformuojama ir pritaikoma įvairiems renginiams.
16. Gyvybinga viešoji erdvė turi būti multifunkcinė.
17. Gyvybinga viešoji erdvė turi būti sudalinta zonomis pagal veiklą.
18. Viešosiose erdvėse žmonės jaučia poreikį būti tarp žmonių (minioje), tačiau taip pat turėti galimybę rinktis nuošalesnes vietas (toje pačioje erdvėje).
19. Viešosios erdvės dažniau lankomos tuomet, kai žmonės jose jaučiasi saugiai ir laisvai.
20. Kad žmonės jaustųsi patogiai, viešosiose erdvėse turi būti įrengtos sėdimos vietos, kita mažoji architektūra (šiukšliadėžės, šviestuvai, tvorelės, grįstos kelio dangos).
21. Viešųjų erdvių patrauklumą įtakoja jose esantys gamtiniai elementai: veja, želdiniai, vandens telkiniai,...

Naudojantis šių teiginių pagalba rengiamos sociologinių apklausų anketos bei natūrinių tyrimų vietoje suvestinės.

Atliekant visuomenės sociologinę apklausą tikimasi išsiaiškinti:

- Viešųjų erdvių poreikį visuomenėje;
- Optimaliausias viešosios erdvės fizinės savybes (dydis, forma, spalva, medžiaga,...);
- Optimaliausias viešosios erdvės funkcines savybes;
- Optimaliausias viešosios erdvės vietos ir pasiekiamumo savybes;

Atliekant architektūros bei urbanistikos specialistų apklausą tikimasi išsiaiškinti:

- Kaip viešosios erdvės keičia miesto vaizdą;

- Koks specialistų požiūris į viešųjų erdvių poreikį mieste;
- Pasiūlymus, kaip viešąją erdvę sutvarkyti funkcinio zonavimo klausimu;
- Pasiūlymus, kokius elementus būtina suprojektuoti viešojoje erdvėje;
- Specialistų nuomonę, kokie veiksniai daro viešąją erdvę gyvybinga.

Atliekant tyrimus vietose tikimasi išsiaiškinti:

- Socialiai gyvybingų viešųjų erdvių esamą būklę;
- Ar viešųjų erdvių socialinį gyvybingumą įtakoja jų vieta mieste;
- Ar ir kaip viešųjų erdvių patrauklumą įtakoja jų fizinės savybės (dydis, forma, spalva, medžiaga,...);
- Kaip viešųjų erdvių lankomumą įtakoja jų funkcionalumas.

Tyrimų objektas – socialiai gyvybingų miesto centrų viešosios erdvės bei veiksniai, įtakoiantys jose vykstančius procesus. Vienos viešosios erdvės yra naudojamos, gausiai lankomos žmonių, o kitos – atvirkščiai, nors ir sutvarkytos, atnaujintos, nėra patrauklios lankytojams, todėl tikimasi nustatyti kokios yra šio reiškinio priežastys bei kokiomis priemonėmis galima pagerinti viešųjų erdvių lankomumą, patrauklumą ir visapusišką naudojimą. Tyrimams pasirinktos didžiausių Lietuvos miestų centruose esančios viešosios erdvės, tenkinančios joms iškeltus kriterijus: geras pasiekiamumas, optimali planinė struktūra, estetiškos vizualinės savybės, reikšmė istoriniame kontekste, pritaikomumas, funkcionalumas, saugumas bei kiti papildomi elementai.

### 2.1.2. Tyrimų struktūra, metodika

Pagal sudarytą tyrimų metodiką atliekami tyrimai: sociologinės apklausos, tyrimai vietoje. Tyrimai atliekami pagal darbinės hipotezės teiginius. Remiantis surinkta ir išanalizuota medžiaga, formuojama sociologinė visuomenės apklausa apie socialiai gyvybingas miestų viešąsias erdves.

Sociologinė apklausa – vienas tiksliausių metodų, norint sužinoti visuomenės nuomonę ir požiūri apie tam tikrą objektą ar reiškinį. Šio darbo metu duomenys buvo renkami anketavimo būdu, tai yra respondentams pateikiant užpildyti anketinių klausimų rinkinį. Tyrimo metu buvo atlikta specialistų ir visuomenės respondentų apklausa. Visuomenei parengtos anketos apie įvairias viešųjų erdvių savybes ir bruožus, norima išsiaiškinti jų nuomonę apie tai, kokiose erdvėse ir kodėl jie jaučiasi geriausiai, lankosi dažniausiai.

Specialistų buvo klausiama apie viešųjų erdvių poreikį mieste, jų projektavimą, taip pat esminius bruožus, užtikrinančius erdvės veikimą. Norėta sužinoti jų požiūrį apie tai, kokios viešosios erdvės jiems atrodo priimtinausios miestų centre.

Tyrimas buvo atliekamas pasitelkiant specializuotame apklausų internetiniame puslapyje sukurtomis anketomis. Jų nuorodos išsiųstos atitinkamiems žmonėms: visuomenės anketa publikuota pokalbių sveitainių puslapiuose, kur buvo prieinama visiems, o specialistų anketos buvo siunčiamos paštu tik tos srities specialistams. Per gana trumpą laiką buvo atlikta sociologinė apklausa, gauti duomenys susisteminti, vėliau iš jų daromos išvados.

Respondentai: 69 visuomenės atstovai, 12 architektūros, urbanistikos ir kraštotvarkos specialistų.

Natūriniai tyrimai – viena iš šio darbo užduočių. Atsižvelgiant į tiriamojo darbo temą, tyrimo objektais buvo pasirinkti: Marijampolės Poezijos parkas, Marijampolės J.Basanavičiaus aikštė, Kauno Rotušės aikštė, Kauno Santakos parkas, Utenos Dauniškio parkas, Klaipėdos Teatro aikštė, Vilniaus Bernardinų sodas, Utenos miesto sodas. Šie tyrimai buvo itin svarbūs, kadangi anketinėje apklausoje dalyvavę respondentai negali objektyviai įvertinti viešųjų erdvių gyvybingumą sąlygojančių veiksnių neaplankę visų erdvių ir nepalyginę jų tarpusavyje.

Natūriniai tyrimai buvo atliekami nuvykus į atrinktus objektus. Pirmiausia atliekama fotofiksacija, po to užpildoma iš anksto parengta vertinimo lentelė. Vėliau gauti duomenys buvo sisteminami.



## 2.2. SOCIOLOGINIAI TYRIMAI

### 2.2.1. Specialistų sociologinių tyrimų rezultatai

Siekiant gauti profesionalesnius atsakymus bei norint sužinoti specialistų nuomonę viešųjų erdvių gyvybingumo klausimu, anketa buvo siunčiama miestų architektams, urbanistams bei kraštotvarkos specialistams.

Trylikos respondentų amžiaus vidurkis ~40 metų, 70% apklaustųjų buvo vyrai, 30% - moterys. Siekiant užtikrinti specialistų kompetenciją bei suinteresuotumą buvo klausama ar jiems yra tekę projektuoti viešąją erdvę. Tai rodo, ar jie yra susidūrę su realiomis viešųjų erdvių projektavimo problemomis. 76,9% respondentų atsakė teigiamai, tad galima teigti, jog apklausos rezultatai yra objektyvūs ir patikimi.



Antruoju klausimu mėginta išsiaiškinti specialistų požiūrį į viešųjų erdvių poreikį mieste. 92,3% respondentų teigia, kad jos yra būtinos, o 7,7% - jog nors jos ir reikalingos, galima apsieiti be jų. Šis klausimas patvirtina darbinės hipotezės teiginį, kad viešosios erdvės ne tik yra būtinas miesto gyvybingumą įtakojantis elementas, tačiau taip pat ir miesto veidą keičiantis veiksnys. Šio klausimo išaiškinimas taip pat įrodo tiriamos temos aktualumą bei svarbą, tiriamojo projekto reikšmę.

Trečiasis specialistams pateiktas klausimas buvo atviras. Kadangi kaip ir buvo tikėtasi, viešosios erdvės mieste yra reikalingos, toliau mėginta sužinoti kaip jos keičia miestovaizdį. Atsakymų būta įvairių: vieni nurodė kaip jos keičia miesto estetinį vaizdą, kiti gilinosi į socialines problemas, urbanistiką. Darant išvadas iš gautų šio klausimo atsakymų galima teigti, kad pirma viešosios erdvės mieste atlieka gyvybines funkcijas – anot specialist, be jų miestas tiesiog neegzistuos. Be socialinio aspekto išpildymo – bendruomeniškumo, pilietiškumo ugdymo, humanizmo bei demokratijos skatinimo – viešosios erdvės atlieka ekologinę funkciją, reprezentuoja miestovaizdį, parodo išskirtinumą, teikia

urbanistiniam kraštovaizdžiui individualią raišką, išskirtinę erdvinę struktūrą, jaukią aplinką ir vizualinį estetinį vaizdą. Viešosios erdvės taip pat tiesiogiai įtakoja pastatų kokybę, jų vertę, kuomet yra greta.

Kitu klausimu išsiaiškinta, kokie veiksniai įtakoja viešosios erdvės gyvybingumą. Specialistų teigimu, viešosios erdvės kokybei labai svarbu jos priežiūra ir tinkamas išplanavimas, kadangi miesto viešoji erdvė turi būti ilgamažiška. Projektuojant viešąją erdvę reikėtų atkreipti dėmesį į funkcinį zonavimą bei plačią paslaugų pasiūlą, kadangi tai yra vienas svarbiausių viešosios erdvės gyvybingumą sąlygojančių veiksnių. Taip pat reikėtų numatyti kam ir kaip bus naudojama erdvė, kad ji įgautų prasmę ir tinkamai funkcionuotų. Dar vienas labai svarbus specialistų nurodytas veiksnys yra išplanavimas, teisinga kryptis, vietos parinkimas bei integravimas į miesto audinį, skaitomumas.

Kitas klausimas – grafinis. Jame pateikti 6 paveikslėliai su skirtingo tipo viešomis erdvėmis, o respondentams reikia išsirinkti vieną iš jų. Pirmoji erdvė pasižymėjo tuo, jog yra judrioje miesto vietoje, joje gausu sėdimų vietų, augalijos, antrasis paveikslėlis - linijinė erdvė su žalia zona, sėdimomis vietomis bei pėsčiųjų taku, trečiame aplink viešąją erdvę vyksta automobilių eismas, ketvirtame – nedidelėje erdvėje, įsiterpusioje tarp pastatų, gausu staliukų, išklotas dirbtinis grindinys, yra dekoratyvinių augalų, penktajame matomas vandens telkinys, o paskutinis paveikslėlis išsiskiria traukos objektu – meno kūriniu.

Didžioji dalis respondentų – 53,8% rinkosi pirmąjį variantą, o 38,5% rinkosi penktąjį. Apibendrinus tokius žmonių pasirinkimus galima manyti, jog viešojoje erdvėje labia svarbus gamtinis karkasas, taip pat sėdimų vietų gausa ir įvairovė. Kitu atviru klausimu klausama kodėl jie pasirinko būtent šią erdvę. Tad iš atsakymų galima daryti išvadas, kodėl respondentams šios erdvės yra patrauklesnės nei kitos. Atsakymai taip pat patvirtina dar vieną literatūroje išskiriamą gyvybingumo kriterijų – kitus žmones. Beveik 40% įvertinimų gavęs paveikslėlis vaizduoja erdvę, kurios vienas pagrindinių matomų element – lankytojų gausa. Kiti pasirinkimo variantai, kurie nebuvo įvertinti respondent, pasižymėjo želdinių ir kitų gamtos elementų trūkumu, neoptimaliu erdvės dydžiu, kuris sukuria “nejaukumo” jausmą.

Kadangi kitu klausimu buvo prašoma nurodyti dėl ko respondentai rinkosi vieną ar kitą paveikslėlį, galima daryti tikslesnes išvadas. Pagrindine priežastimi nurodyta gamtos elementų (ypatingai vandens) gausa. Šiuo klausimu patvirtinamas dar vienas tyrimo hipotezės teiginys, jog gamtos elementai yra labia svarbus socialiai gyvybingos viešosios erdvės komponentas. Specialistai tokį savo pasirinkimą grindžia ekologiniu požiūriu, kadangi augalija mažina taršą, o tai ypač aktualu miestų centruose, taip pat estetiniu požiūriu, komforto lygio didinimu.



Septintu klausimu siekiama išsiaiškinti kokios paskirties turėtų būti viešoji erdvė ir kokios funkcijos yra labiausiai reikalingos. Atsakymai pasiskirstė taip: po 27,5% teko poilsiui ir bendravimui, 15% teko maitinimo paslaugoms, po 10% sportui ir žaidimams. Tai rodo, jog svarbiausia viešosios erdvės paskirtis yra teikti poilsį, skatinti bendruomeniškumą, kelti malonius pojūčius. Maitinimo paslaugos viešojoje erdvėje taip pat yra reikalingos. Sportas ir žaidimai nurodomi kaip

galimos, tačiau nebūtinoms veikloms, jos gali būti orientuotos į tam tikras lankytojų grupes. Tačiau kaip pastebėsime vėliau, funkcijų gausa viešojoje erdvėje yra labai svarbus gyvybingumo veiksnys.

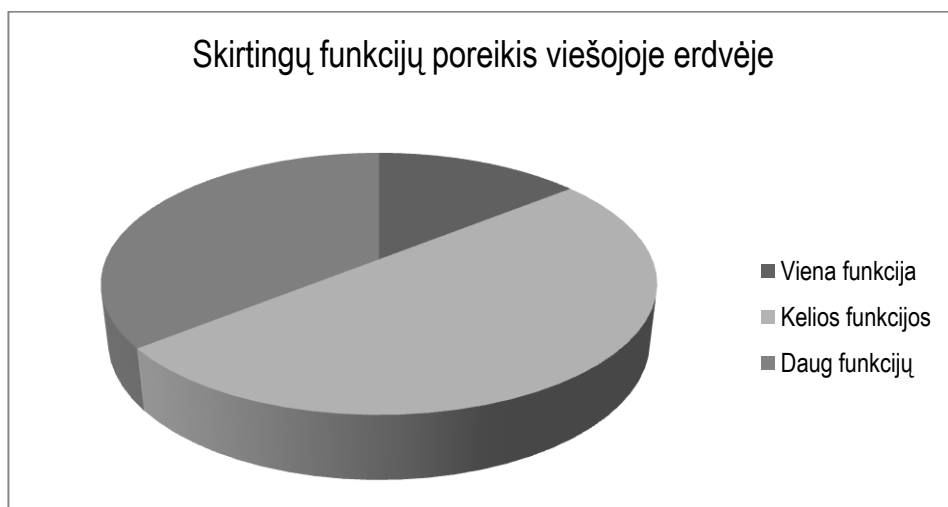


Aštuntu ir devintu klausimais buvo aiškinamasi viešosios erdvės vieta bei jos pasiekiamumas. Patraukliausia vieta pasirinkta upių krantinė, slėnis (31,4%), taip pat senamiestis (25,7%). Upių, ežerų krantinės siejamos su vienu iš gyvybingumo veiksnių – gamtiniais elementais ir jų poveikiu. Senamiestis išsiskiria tuo, jog turi ryškų charakterį (lyginant su kitais miesto rajonais), istorinį kontekstą, kultūrinę vertę. Miesto centrą pasirinko 20% respondentų, tačiau tokį pasirinkimą įtakoja kitų siūlomų vietų (paupių bei senamiesčių) pranašumai, nors jie taip pat gali būti ir miesto centre, jei pavyzdžiui senamiestis yra centrinėje miesto dalyje ir greta teka upė ar yra ežeras. Viešosios erdvės pasiekiamumui, anot specialistų, reikalingas kuo įvairesnis transporto priemonių pasirinkimas. Viešosios erdvės pasiekiamumas skirtingomis transporto priemonėmis pasiskirstė taip: 26,7% respondentų nurodė, jog būtinas susisiekimas viešuoju transportu, 24,4% mano, jog reikalingas pasiekimas dviračiais, 24,4% - jog būtinas pasiekimas pėsčiomis, 13,3% teigia, kad svarbus pasiekiamumas automobiliais, 8,9% mano, kad viešąją erdvę reikėtų pasiekti ir vandens transportu (jei prieigose yra vandens telkinių). Nurodydami tokį transporto priemonių poreikį, specialistai išreiškia ekologijos svarbą, motorinių transporto priemonių miesto centre mažinimo būtinybę, poreikį didinti miesto pralaidumą ir mažinti erdvių apstatymo intensyvumą.

Toliau mėginama išsiaiškinti kokios fizinės savybės lemia erdvės patrauklumą ir gyvybingumą. Specialistų nuomone viešosios erdvės plano forma nėra svarbi, tai nėra pagrindinis veiksnys, įtakojantis erdvės gyvybingumą, tačiau kaip svarbus faktorius yra minimas optimalus dydžių, formos ir mastelio santykis. Kai kurių specialistų teigimu erdvės forma turėtų būti

organiška, derėti prie gamtos, būti lengvai suvokiama ir gerai skaitoma. Viešosios erdvės dydis priklauso nuo joje numatomos veiklos bei funkcijos, tačiau reikėtų vengti daug tuščios, nenaudojamos, arba retai naudojamos erdvės, kadangi jos smarkiai mažina visos viešosios erdvės patrauklumą, kuria „nejaukumo“ įspūdį.

Respondentų nuomone viešoji erdvė turi derėti prie ją supančių pastatų bei aplinkos, jei ši yra charakteringa, kažkuo pasižymi, o viešosios erdvės koncepcija tai atitinka. Projektuojant mažąją architektūrą, parenkant kelio dangas, reikėtų dizainą, stilistiką derinti prie esamos situacijos, gretimų pastatų, erdvių, jų istorinio konteksto.



Viešosios erdvės funkcionalumo klausimu respondentų nuomonės pasiskirstė taip: 43,8% apklaustųjų mano, kad viešoji erdvė turi turėti kelias funkcijas, 31, 3% apklaustųjų mano, kad ji turėtų turėti daug funkcijų. Šio klausimo atsakymai atspindi vieną svarbiausių tyrimo hipotezės teiginių – viešoji erdvė turi būti multifunkcinė. Pagrindinis lankytojų traukos objektas – veikla, veiklos pasirinkimo laisvė ir įvairovė. Multifunkcinėje erdvėje atsiradusias skirtingo veiklos pobūdžio zonas derėtų atskirti taip, kad jos netrukdytų viena kitai. Specialistų nuomonė šiuo klausimu išsiskiria, pusė apklaustųjų mano, kad viešosios erdvės sudalinimas zonomis reikalingas, kita pusė apklaustųjų mano priešingai. Optimaliausias sprendimas erdves išplanuoti taip, kad skirtingo pobūdžio veiklos netrukdytų viena kitai, tačiau nebūtų per daug nutolę viena nuo kitos, turėtų tarpusavio ryšius, derėtų vizualiai ir funkcionaliai.

Viešosios erdvės sampratoje minima, kad teritorija turi tarnauti visiems, būti atvira, tolerantiška įvairioms lankytojų grupėms. Specialistų klausama, ar viešoji erdvė turi būti orientuota į vieną ar kitą naudotojų grupę, 60% apklaustųjų mano, kad viešoji erdvė turėtų būti skirta visiems. Tačiau projektuojant reikia numatyti jos paskirtį, lankytojų interesus, veiklą, kad erdvė tenkintų įvairių žmonių grupių poreikius.

Erdvės išplanavimas – labai svarbus viešosios erdvės aspektas. 76,9% respondentų mano, kad viešojoje erdvėje turėtų būti atskirtų, nuošalesnių vietų, širmų suteikiančių privatumo, tačiau jos turi būti suprojektuotos taip, kad netaptų apleistomis, neprižiūrimomis ir nuniokotomis erdvės dalimis.

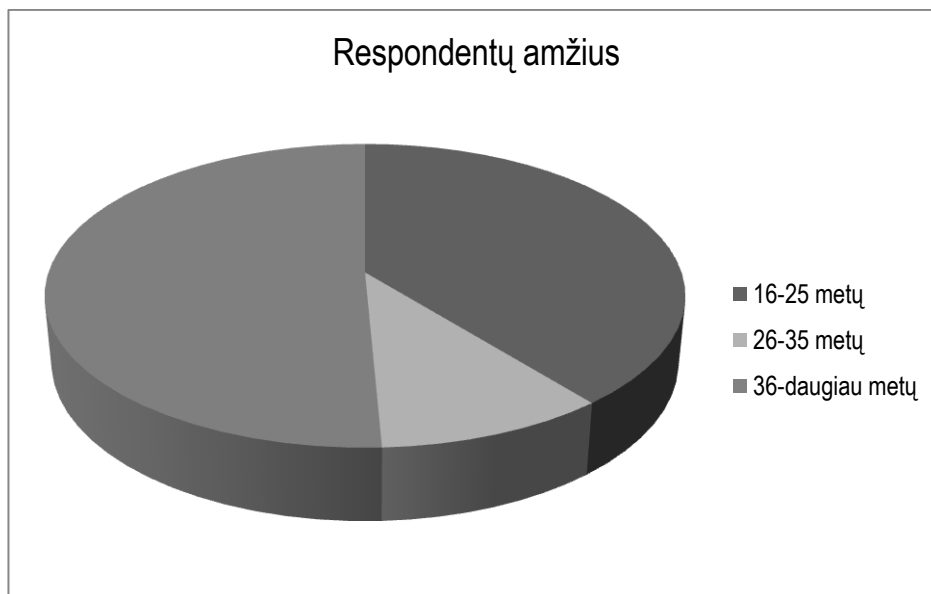
Projektuojant viešąsias erdves miestų centruose labai svarbiu aspektu tampa ekologija, gamtinių elementų integravimas miesto audinyje. Literatūros šaltiniuose teigiama, jog gamtos elementai svarbūs ne tik estetiniu požiūriu, tačiau taip pat ir palaikant funkcinių zonų, srautų intensyvumo, gamtinio-urbanistinio karkaso pusiausvyrą. Gamtos elementų poreikis viešose erdvėse, anot specialistų, yra itin didelis, ypač želdinių. Medžiai veikia ne tik kaip oro filtrai teršalų pilnoje teritorijoje, tačiau ir kaip apsauga nuo triukšmo, atlieka vizualinio zonavimo funkciją, teikia pavėsį, užuovėją.

Mažosios architektūros elementų poreikis taip pat įvardintas kaip labai reikalingas: tai suoliukai, kėdės, šiukšlinės, apsauginės tvorelės, skulptūros, šviestuvai, takų dangos, sporto įrenginiai, žaidimų aikštelės, nuorodos į įvairius objektus bei įvairios uždangos nuo saulės, lietaus ir vėjo. Projektuojant visus šiuos elementus būtina derinti dizainą, funkciją, stilistiką tarpusavyje bei prie supančios aplinkos. Taip pat elementai turi būti išdėstomi optimaliais atstumais ir kiekiais, pagal viešosios erdvės charakteristikas.

Paskutiniuoju klausimu siekta sužinoti kokiomis dar anketoje nepaminėtomis priemonėmis būtų galima pagerinti viešųjų erdvių gyvybingumą. Atviruose klausimuose specialistai pateikė įvairių atsakymų, kuriais galima remtis kuriant koncepcinį viešosios erdvės modelį. Papildomais traukos objektais respondentai nurodė nepastovias meno kūrinių ekspozicijas, erdvės išskirtinumą ir charakterį, paskirties apibrėžtumą, dėmesį miesto gyvenimo procesams.

### 2.2.2. Visuomenės apklausos rezultatai

Norint gauti visapusiškesnius atsakymus, stengtasi pasirinkti kuo įvairesnio amžiaus respondentus. Respondentų dalyvavusių apklausoje amžius apibendrintai pateikiamas paveiksle.



Atliekant visuomenės apklausą, viso buvo apklausti 69 respondentai. Respondentų pasiskirstymas pagal lytį: 29% vyrų ir 71% moterų, kaip pateikta pirmoje diagramoje.

Apklaustųjų amžius pasiskirstė taip: 51% respondentų pateko į 16-25 metų amžiaus grupę, 10% respondentų pateko į 26-35 metų amžiaus grupę ir 39% respondentų pateko į daugiau nei 36 metų amžiaus grupę.

Sužinojus respondentų socialinę - demografinę informaciją, buvo pereita prie svarbiausių klausimų. Pirmiausia aiškinamasi ar visuomenės nuomone viešosios erdvės mieste yra reikalingos. Net 95,7% respondentų mano, kad jos yra būtinos, 4,3% respondentų nuomone, galima apsieiti ir be jų.

Antru klausimu buvo siekiama išsiaiškinti kaip dažnai žmonės lankosi viešose erdvėse. 23,2% respondentų lankosi kas dieną, 39,1% lankosi bent kelis kartus per savaitę, 37,7% respondentų lankosi kelis kartus per mėnesį, tačiau neatsirado nei vieno, kuris jose nesilankytų niekada.

Viešosiose erdvėse žmonės lankosi įvairiais tikslais, daugiausia pailsėti - 26% - ir susitikti su kitais žmonėmis – 26,9%. Taip pat pasirinktos ir kitos priežastys: sportas, maitinimas, apsipirkimas, kasdieniai maršrutai.

Patraukliausiai žmonėms atrodo viešosios erdvės esančios upių slėniuose, krantinėse – 33,1%. Taip pat teigiamai vietos atžvilgiu vertinamas miesto centras – 24,7%, ir senamiestis - 28,3%. Taip pat visuomenei svarbu su kokiais rajonais ribojasi arba kuriuose iš jų yra viešoji erdvė. 33,3% respondentų geriausiai įvertino visuomeninės paskirties rajonus, 28,9% teigiamų vertinimų teko gyvenamiesiems rajonams. Pramoninės paskirties rajonuose, žmonių nuomone, viešųjų erdvių reikia mažiausiai – 3,5%.

Viešųjų erdvių pasiekiamumo klausimu respondentai nurodė, jog reikalinga kuo didesnė transporto priemonių įvairovė. Pirmenybę teikia dviračiams bei keliavimu pėsčiomis, taip pat automobiliams ir viešajam transportui. Iš šių visuomenės pasisakymų galima daryti išvadą, kad viešosios erdvės pasiekiamumo klausimas yra labai svarbus, o plati transporto rūšių įvairovė leidžianti ją pasiekti, skatina naudojimąsi viešomis erdvėmis.

Viešosios erdvės matomumą, išskirtinumą miesto kontekste respondentai vertino įvairiai. Žmonių nuomone erdvės matomumas nėra labai svarbus, tačiau iš gretimų gatvių ir pastatų respondentų nuomone ji vis dėl to turėtų matytis ir išsiskirti. Remiantis šio klausimo atsakymais galima teigti, kad viešoji erdvė turi būti žinoma, manoma ir atpažįstama, arba mieste turėtų būti į ją nukreipiantys ženklai.

Fizinės viešosios erdvės savybės taip pat yra labai svarbios jos gyvybingumui. Siekiant nustatyti optimaliausią viešosios erdvės dydį bei formą, respondentams buvo pateikti konkretūs klausimai bei grafinis klausimas su paveikslėliu. Klausime apie viešosios erdvės dydį respondentai dažniausiai rinkosi vidutinio – 29,9% - arba labai didelio dydžio – 25,3% - viešąsias erdves (kad dydį įsivaizduoti būtų lengviau, pateikti pavyzdžiai).

Pirminę nuomonę, jog viešajai erdvei svarbi jos forma, paneigia respondentų atsakymai į devintąjį klausimą, 68,9% apklaustųjų teigia, jog jiems nėra svarbu, kokios formos viešojoje erdvėje jie yra. 12,2% respondentų pasisakė už dinamiškų linijų, netaisyklingos formos viešąją erdvę.





Pateiktas klausimas su paveikslėliais taip pat parodė įdomius rezultatus. Žmonėms reikėjo rinktis viešąją erdvę pagal nuotrauką, kurioje matosi jos fragmentas, tačiau visos parinktos viešosios erdvės stipriai skyrėsi viena nuo kitos. Pirmoji erdvė pasižymėjo tuo, jog yra judrioje miesto vietoje, joje gausu sėdimų vietų, augalijos, antrasis paveikslėlis išsiskyrė vandens telkiniu, trečiame aplink viešąją erdvę vyksta automobilių eismas, ketvirtame – nedidelėje erdvėje, įsiterpusioje tarp pastatų, gausu staliukų, išklotas dirbtinis grindinys, yra dekoratyvinių augalų, penktajame matoma linijinė erdvė su žalia zona, sėdimomis vietomis bei pėsčiųjų taku,

o paskutinis paveikslėlis išsiskiria traukos objektu – meno kūrinium. Taip buvo siekiama sužinoti pagrindinius žmonių traukos objektus. Kadangi daugiausia respondentų pasirinko pirmąjį ir antrąjį paveikslėlius, galima daryti išvadą, jog lankytojams labai svarbūs gamtos elementai: veja, medžiai, dekoratyviniai augalai, reljefas bei vanduo. Erdvės dydis atitinka aštuntajame klausime nurodytą optimalų dydį, o forma – neapibrėžta.

Kitu klausimu buvo siekiama išsiaiškinti ar žmonėms svarbios viešosios erdvės gretimybės bei jų išvaizda. Atsakymai parodė, kad tiek pačios viešosios erdvės – 69,6%, joje esančių elementų – 75,4%, jų supančių pastatų – 56,5%, besiribojančių takų – 50,7%, estetinė, architektūrinė išvaizda bei dizainas yra labai svarbūs ir daro didelę įtaką viešosios erdvės gyvybingumui.

Istorinė viešosios erdvės reikšmė respondentams nepasirodė labai svarbi. Už ją pasisakė vos 14,5% respondentų, o 71% teigia, kad ji nėra svarbi. Atviruose klausimuose buvo nuomonių, jog tai priklauso nuo įvykio reikšmės.

Visuomenės vertinimu viešoji erdvė turėtų dirbti visa laiką, septynias dienas per savaitę, visais metų sezonais. Tokia buvo net 97,2% respondentų nuomonė, vos vienas procentas pasisakė už tai, kad ji turėtų dirbti tik švenčių dienomis ir laivadieniais.

Dar vienas svarbus viešosios erdvės gyvybingumo veiksnys – multifunkciškumas. Apie jį respondentams buvo pateikti keli klausimai. 13 klausimu siekiama išsiaiškinti kokio pobūdžio veikla žmonės norėtų užsiimti viešose erdvėse. Atsakymai pasiskirstė tolygiai, tai rodo, jog viešajai erdvei svarbu multifunkciškumas bei paslaugų sferos įvairovė.

Kaip ir buvo tikėtasi, respondentų nuomonė viešosios erdvės orientavimo klausimu buvo beveik vienareikšmiška. 68,1% pasisakė už tai, kad viešoji erdvė turėtų būti skirta visiems joje besilankantiems ir tik 23,2% mano, jog ji turėtų būti orientuota į kelias naudotojų grupes. Viešųjų erdvių funkcionalumo klausimas taip pat buvo įvertintas panašiai. 57,1% respondentų mano, kad viešoji erdvė turi turėti daug funkcijų, o 35,7% apklaustųjų mano, kad viešajai erdvei pakanka kelių funkcijų.

Atsižvelgiant į apklaustųjų nuomonę, viešoji erdvė turėtų būti sudalinta į tam tikras funkcines zonas, tvarkingai atskirtos skirtingos veiklos rūšys, taip pat didesnė dauguma mano, jog viešose erdvėse reikalingos privačios, nuošalesnės zonos.

Klausimas apie gamtos elementų poreikį viešose erdvėse leido padaryti išvadą, jog visi gamtos elementai bei statiniai ar kiti objektai, saugantys nuo nemalonių gamtos veiksnių, yra labai vertinami ir pageidaujami. Labiausiai reikalinga, respondentų nuomone, yra veja ir želdiniai.

Mažosios architektūros elementų klausimas taip pat pateikė ganėtinai vienareikšmiškus ir tolygius atsakymus. Respondentų nuomone suoliukai yra labai reikalingi – 88,4%, šiukšlinės taip

pat – 85,5%, 43,5% respondent mano, kad reikalingos apsauginės tvorelės, dauguma mano, kad labia reikalinga apšvietimo infrastruktūra, taip pat skulptūros, pavėsinės ir grįstos kelio dangos.

### 2.3. VIEŠŪJŲ ERDVIŲ TYRIMAI VIETOSE

Tyrimai vietoje buvo atliekami tyrinėjant šiuos pavyzdžius: Teatro aikštė Klaipėdoje, Poezijos parkas bei J.Basanavičiaus aikštė Marijampolėje, Kauno Rotušės aikštė, Santakos parkas, Dauniškio parkas, Utenos miesto sodas, Bernardinų sodas Vilniuje.

Nagrinėjami ir vertinami pagrindiniai socialiai gyvybingą viešąją erdvę formuojantys ir įtakojantys kriterijai:

- Vieta – vienas iš pagrindinių kriterijų, taip pat buvo pasirinktos viešosios erdvės esančios miestų centrinėse dalyse. Apžvelgiama erdvės integracija į miesto planą bei kokia yra abipusė miesto ir viešosios erdvės sąveikos reikšmė.
- Pasiiekiamumas – galimybė pasiekti erdvę įvairiomis transporto priemonėmis, prieigų kiekis, aptvėrimai.
- Skaitomumas – erdvės suvokimas iš įvairių taškų, (ne)suvokiamos aiškios ribos, skirtingi, įvairūs pojūčiai juntami viešojoje erdvėje.
- Gretimybės – viešąją erdvę supantys ir tieiogiai įtakojantys pastatai, kitos viešosios erdvės, gamtos elementai.
- Forma – apžvelgiama viešosios erdvės planinė forma, jos formavimosi veiksniai, taip pat kaip forma įtakoja pojūčius erdvėje.
- Dydis – kitas erdvinė charakteristika, kuri nulemia lankytojų pojūčius. Bandomas nustatyti optimalus erdvės dydis.
- Tipas – erdvinė charakteristika, įvardijanti kokia erdvė yra tyrinėjama. Siekiama sužinoti, ar tipas įtakoja viešosios erdvės gyvybingumą.
- Vizualinė, estetinė raiška, dizainas – patrauklumo kriterijus. Tiriama erdvės ir joje esančių elementų estetinė raiška, dizainas bei poveikis lankytojui.
- Funkcija, paskirtis – vienas svarbiausių kriterijų, pritraukiančių lankytojus į viešąją erdvę. Paslaugų ir veiklos įvairovė, multifunkciškumas parodo erdvės gebėjimą patenkinti įvairių lankytojų poreikius.
- Traukos objektai – viešojoje erdvėje ar greta jos esantys elementai, kurie turi tam tikrą reikšmę, siūlo paslaugas ar prekes, atliekia puošybinę funkciją.
- Darbo laikas – viešosios erdvės veikimas tam tikru metu: sezonais, darbo valandomis, visą laiką.
- Gamtos elementai – tai pagrindiniai ekologinį aspektą veikiantys elementai. Jie saugo nuo triukšmo, taršos, sukelia malonius pojūčius, gerina estetinį vaizdą. Tyrinėjami pagrindiniai

elementai: veja, augalai, vanduo, reljefas bei natūrali danga (smėlis, žvyras, molis, juodžemis,..). Kiekvienas vertinamas skirtingais aspektais, pvz.: augalai – medžiai – apsaugo nuo triukšmo, švarina orą, teikia pavėsį, vanduo – kelia malonius pojūčius ir t.t.

- Mažoji architektūra – žmogaus sukurtų elementų grupė, naudojama lankytojų komfortui gerinti, saugumui užtikrinti. Vertinamas ne tik estetinis vaizdas bei dizainas, tačiau taip pat ir elementų kiekis, jų būklė, reikšmė viešajai erdvei.

Kriterijai taip pat įvertinami balais nuo 1 iki 5, o jei kriterijų atitinkančių objektų nėra – 0. Šioje skalėje vertinimų vienetų reikšmės yra:

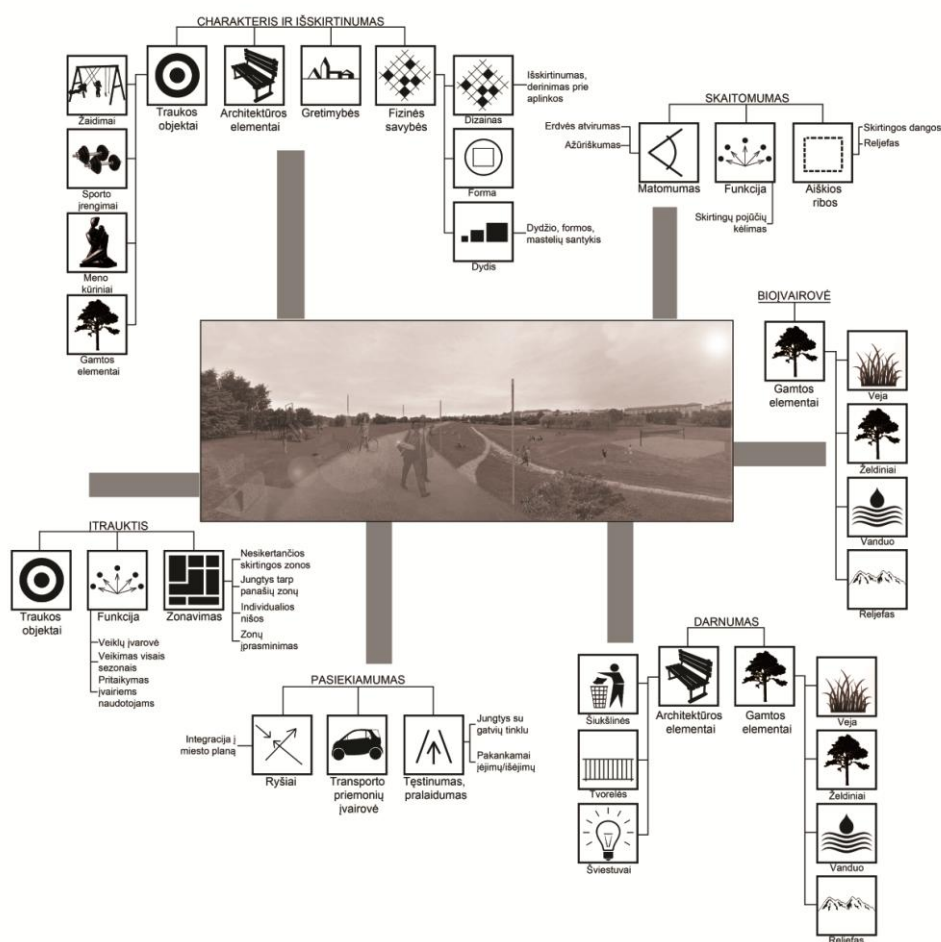
- 1 – labai blogai, kriterijus beveik nėra tenkinamas;
- 2 – blogai, kriterijus tenkinamas iš dalies;
- 3 – patenkinamai, kriterijus tenkinamas, tačiau yra didesnių trūkumų;
- 4 – gerai, kriterijus tenkinamas, yra nedidelių trūkumų;
- 5 – labai gerai, kriterijus visiškai išpildomas, trūkumų nėra.

## 2.4. SOCIALIAI GYVYBINGŲ MIESTŲ CENTRŲ VIEŠŲJŲ ERDVĖJŲ KONCEPCINIS MODELIS

Atlikus planuotus tyrimus: sociologinę specialistų bei visuomenės apklausą ir natūrinius tyrimus vietoje bei gavus duomenis, juos reikia apibendrinti. Remiantis tyrimų rezultatų išvadamis vėliau kuriamas koncepcinis gyvybingos miestų centrų viešosios erdvės modelis.

Sociologinės apklausos rezultatai parodė kurie kriterijai yra svarbiausi projektuojant viešąją erdvę, kokiais metodais ir principais reikėtų vadovautis, siekiant, kad erdvė atliktų savo paskirtį. Visuomenės ir specialistų nuomonės didžiojoje dalyje klausimų sutapo. Svarbiausiu gyvybingumo veiksniu galima laikyti erdvės multifunkciškumą, veiklos pasiūlos įvairovę, tikslingumą, taip pat svarbus jos integravimas į miesto planą, geras susisiekimas ir pasiekiamumas. Projektuojami gamtiniai bei architektūriniai elementai daro tiesioginę įtaką erdvės išvaizdai bei patrauklumui, visi jie turi derėti tarpusavyje ne tik stilistiškai, bet ir funkciškai.

Natūriniai tyrimai leido patikrinti teorijas praktiniuose pavyzdžiuose. Išanalizuotos viešosios erdvės, kurios sulaukia lankytojų dėmesio ir taip nustatyta, kurie elementai yra svarbiausi. Gauti apibendrinti rezultatai sutapo su sociologinės apklausos rezultatais. Patvirtinta didžioji dauguma tyrimo hipotezės teiginių bei literatūroje aptariamų klausimų.



Koncepciniame viešosios erdvės modelyje išskiriamos pagrindinės veiksmų grupės, kurios tiesiogiai įtakoja erdvės gyvybingumą. Šios grupės sudarytos iš tam tikrų elementų bei charakteristikų, sujungtų tarpusavio ryšiais. Svarbiausias faktorius projektuojant viešąją erdvę – integruoti visas šias veiksmų grupes, kadangi jos priklauso viena nuo kitos bei yra būtinos, norint palaikyti viešosios erdvės gyvybingumą.

Išskiriamos šešios pagrindinės veiksmų grupės: pasiekiamumas, skaitomumas, įtrauktis, darnumas, charakteris ir išskirtinumas, bioįvairovė. Kiekvieną grupę sudaro tam tikras kiekis elementų ar kitų veiksmų, darančių įtaką viešosios erdvės gyvybingumui. Norint išpildyti pasiekiamumo kriterijų reikia atkreipti dėmesį į kuo didesnę transporto priemonių įvairovę, kuriomis erdvė gali būti pasiekama, ryšius bei tęstinumą, pralaidumą. Ryšių savoka čia reiškia tai, jog erdvė turi būti integruota į miesto planą. Tęstinumas, pralaidumas užtikrinamas pakankamu įėjimų skaičiumi, kuris priklauso nuo erdvės dydžio, taip pat erdvė turi turėti tęstinumą, nebūti aklina.

Skaitomumo kriterijus nurodo erdvės suvokiamumą. Gyvybingai erdvei reikalingas geras matomumas, jį pasiekti padeda ažūriškumas (aklinų pertvarų nebuvimas, išplanavimas, kuomet nėra užkampių), funkcijų gausa, kuri teikia skirtingus pojūčius bei aiškios ribos. Ribas apibrėžti padeda reljefo peraukštėjimai, skirtingos dangos, želdiniai, gretimi fasadai ar kiti architektūriniai elementai.

Kita veiksmų grupė – įtrauktis, kuri yra ypač orientuota į lankytojų skaičiaus didinimą. Siekiant išpildyti įtraukties kriterijų susiduriama su traukos objektais, funkcija ir zonavimu. Traukos objektai – tai tam tikri elementai, kurie kelia lankytojų susidomėjimą, skaitina juos lankytis viešojoje erdvėje. Traukos objekto funkciją atlikti gali gretimybės, architektūriniai elementai, gamtos elementai, istorinis kontekstas. Funkcijos kriterijus nurodo, jog viešoji erdvė turi turėti veiklų įvairovę, veikti įvairiais sezonais bei įvairiu laiku, taip pat turi būti pritaikyta įvairioms lankytojų grupėms (siūlyti į jas orientuotą veiklą). Siekiant gerai išplanuoti viešąją erdvę reikalingas tinkamas zonavimas. Koncepciniame modelyje nurodoma, jog zonuojant reikia atsižvelgti į veiklos pobūdžius, skirtingos zonos turėtų netrukdyti viena kitai, o panašios veiklos zonos turėtų turėti glaudžius ryšius. Kad ir koks būtų veiklos pobūdis, viešojoje erdvėje būtini vidiniai ryšiai, kurie sujungia zonas tarpusavyje. Taip pat turėtų būti numatomos atokesnės, tačiau neuždaros nišos, teikiančios privatumo.

Darnumo kriterijumi siekiama užtikrinti viešosios erdvės švarą ir tvarką, saugumą bei ekologinį aspektą. Tai pasiekti padeda architektūriniai elementai: šviestuvai, tvorelės ir turėklai, šiukšlinės, taip pat gamtos elementai: augalai, vanduo, reljefas. Visų šių elementų kiekis turėtų būti optimalus, atsižvelgiant į erdvės dydį, vietą mieste, gretimybės bei poreikį.

Gyvybingai erdvei taip pat reikalingas charakteris ir išskirtinumas. Traukos objektų, fizinių savybių, architektūrinių elementų bei gretimybių pagalba erdvė įgauna individualumo. Siekiant sukurti išvaizdžią, tvarkingą erdvę reikia atsižvelgti į dydžių ir mastelių santykius, išraiškingas formas, šiuolaikišką, tačiau prie aplinkos derantį dizainą, gretimybių fizinę būklę.

Visi šie kriterijai padeda užtikrinti viešosios erdvės, kaip sėkmingo miesto komponento, veikimą. Kriterijų svarbą ir tarpusavio santykį galima optimaliai koreguoti bei taikyti prie konkrečios esamos aplinkos, kurioje numatoma viešoji erdvė. Taip pat didžioji projektavimo proceso dalis priklauso nuo erdvės vietos mieste bei kokią funkciją ketinama jai suteikti. Numačius ir konkretizavus viešosios erdvės prasmę ir vadovaujantis koncepciniu modeliu galima sukurti gyvybingą viešąją erdvę.

### **3. EKSPERIMENTINIS PROJEKTAS**

#### **3.1. KONCEPCINIŲ PRINCIPŲ PRITAIKYMAS EKSPERIMENTINIAME PROJEKTE**

Ankstesniame semestre atlikti natūriniai tyrimai leido patikrinti teorijas praktiniuose pavyzdžiuose. Gauti apibendrinti rezultatai sutapo su sociologinės apklausos rezultatais, patvirtinta didžioji dauguma tyrimo hipotezės teiginių bei literatūroje aptariamų klausimų, sudarytas koncepcinis modelis.

Koncepciniame viešosios erdvės modelyje išskiriamos pagrindinės veiksnių grupės, kurios tiesiogiai įtakoja erdvės gyvybingumą. Šios grupės sudarytos iš tam tikrų elementų bei charakteristikų, sujungtų tarpusavio ryšiais. Svarbiausias faktorius projektuojant viešąją erdvę – integruoti visas šias veiksnių grupes, kadangi jos priklauso viena nuo kitos bei yra būtinos, norint palaikyti viešosios erdvės gyvybingumą.

Išskiriamos šešios pagrindinės veiksnių grupės: pasiekiamumas, skaitomumas, įtrauktis, darnumas, charakteris ir išskirtinumas, bioįvairovė. Kiekvieną grupę sudaro tam tikras kiekis elementų ar kitų veiksnių, darančių įtaką viešosios erdvės gyvybingumui. Norint išpildyti pasiekiamumo kriterijų reikia atkreipti dėmesį į kuo didesnę transporto priemonių įvairovę, kuriomis erdvė gali būti pasiekama, ryšius bei tęstinumą, pralaidumą. Ryšių savoka čia reiškia tai, jog erdvė turi būti integruota į miesto planą. Tęstinumas, pralaidumas užtikrinamas pakankamu įėjimų skaičiumi, kuris priklauso nuo erdvės dydžio, taip pat erdvė turi turėti tęstinumą, nebūti aklina.

Skaitomumo kriterijus nurodo erdvės suvokiamumą. Gyvybingai erdvei reikalingas geras matomumas, jį pasiekti padeda ažūriškumas (aklinų pertvarų nebuvimas, išplanavimas, kuomet nėra užkampių), funkcijų gausa, kuri teikia skirtingus pojūčius bei aiškios ribos. Ribas



apibrėžti padeda reljefo peraukštėjimai, skirtingos dangos, želdiniai, gretimi fasadai ar kiti architektūriniai elementai.

Kita veiksmų grupė – įtrauktis, kuri yra ypač orientuota į lankytojų skaičiaus didinimą. Siekiant išpildyti įtraukties kriterijų susiduriama su traukos objektais, funkcija ir zonavimu. Traukos objektai – tai tam tikri elementai, kurie kelia lankytojų susidomėjimą, skaitina juos lankytis viešojoje erdvėje. Traukos objekto funkciją atlikti gali gretimybės, architektūriniai elementai, gamtos elementai, istorinis kontekstas. Funkcijos kriterijus nurodo, jog viešoji erdvė turi turėti veiklą įvairovę, veikti įvairiais sezonais bei įvairiu laiku, taip pat turi būti pritaikyta įvairioms lankytojų grupėms (siūlyti į jas orientuotą veiklą). Siekiant gerai išplanuoti viešąją erdvę reikalingas tinkamas zonavimas. Konceptiniame modelyje nurodoma, jog zonuojant reikia atsižvelgti į veiklos pobūdžius, skirtingos zonos turėtų netrukdyti viena kitai, o panašios veiklos zonos turėtų turėti glaudžius ryšius. Kad ir koks būtų veiklos pobūdis, viešojoje erdvėje būtini vidiniai ryšiai, kurie sujungia zonas tarpusavyje. Taip pat turėtų būti numatomos atokesnės, tačiau neuždaros nišos, teikiančios privatumo.

Darnumo kriterijumi siekiama užtikrinti viešosios erdvės švarą ir tvarką, saugumą bei ekologinį aspektą. Tai pasiekti padeda architektūriniai elementai: šviestuvai, tvorelės ir turėklai, šiukšlinės, taip pat gamtos elementai: augalai, vanduo, reljefas. Visų šių elementų kiekis turėtų būti optimalus, atsižvelgiant į erdvės dydį, vietą mieste, gretimybes bei poreikį.

Gyvybingai erdvei taip pat reikalingas charakteris ir išskirtinumas. Traukos objektų, fizinių savybių, architektūrinių elementų bei gretimybių pagalba erdvė įgauna individualumo. Siekiant sukurti išvaizdžią, tvarkingą erdvę reikia atsižvelgti į dydžių ir mastelių santykius, išraiškingas formas, šiuolaikišką, tačiau prie aplinkos derantį dizainą, gretimybių fizinę būklę.

Visi šie kriterijai padeda užtikrinti viešosios erdvės, kaip sėkmingo miesto komponento, veikimą. Kriterijų svarbą ir tarpusavio santykį galima optimaliai koreguoti bei taikyti prie konkrečios esamos aplinkos, kurioje numatoma viešoji erdvė. Taip pat didžioji projektavimo proceso dalis priklauso nuo erdvės vietos mieste bei kokią funkciją ketinama jai suteikti. Numačius ir konkretizavus viešosios erdvės prasmę ir vadovaujantis koncepciniu modeliu galima sukurti gyvybingą viešąją erdvę. Pagal šiuos koncepcinio modelio kriterijus vėliau kuriami keli alternatyvūs koncepciniai sprendiniai, kuriais būtų galima patikrinti modelio teisingumą.

## 3.2. SAJUNGOS AIKŠTĖS IR APLINKINĖS TERITORIJOS ESAMOS BŪKLĖS ANALIZĖ

### 3.2.1. Istorinė raida

Iki XVIIa. vidurio dabartinėje Vilijampolės teritorijoje buvo vos kelios palivarkinės sodybos, o visa vietovė priklausė įtakingiausiems didikams Radviloms. 1652m. Jonušo Radvilos siekiai sukurti miestelį Vilijampolėje nebuvo realizuoti dėl prasidėjusių karų su Rusija ir Švedija. Faktiškai Vilijampolė buvo įkurta 1663m., kuomet buvo išmatuota teritorija skirta jos statyboms: turgaus aikštė, gatvės, sklypai, vieta būsimai bažnyčiai. Spėjama, kad miestelio statybos baigtos iki XVIIIa. vidurio. Iki 1919m. Vilijampolė išliko savarankiška gyvenvietė, 1791m. jai buvo suteikta turgaus ir prekybviečių privilegija, o XVIIIa. pabaigoje ji tapo žymiu prekybos ir plukdymo centru. Kai 1919m. Vilijampolę prijungė prie Kauno, jos priemiestyje ėmė kurtis pramonė, prasidėjo spartus gyvenvietės augimas: nuo 1923m. iki 1940m. teritorijoje padaugėjo net 11400 gyventojų (didžioji dalis - žydų). Iki pat 1941m. Vilijampolė išliko vienu žymiausių Lietuvos žydų gyvenimo židinių.

XIXa. pabaigoje Vilijampolė įsteigtos katalikų kapinės nuo tuometinio miestelio nutolusios į šiaurės rytus. Kapinių teritorija XXa. pradžioje buvo keturkampio plano, iš pietryčių pusės ribojama gatvės (A.Krikščiukaičio g. atkarpa ėjusi dabartiniu Sąjungos a. pakraščiu). Iki 1914m. išsiplėtė ir pats miestelis, kvartalai priartėjo prie kapinių.

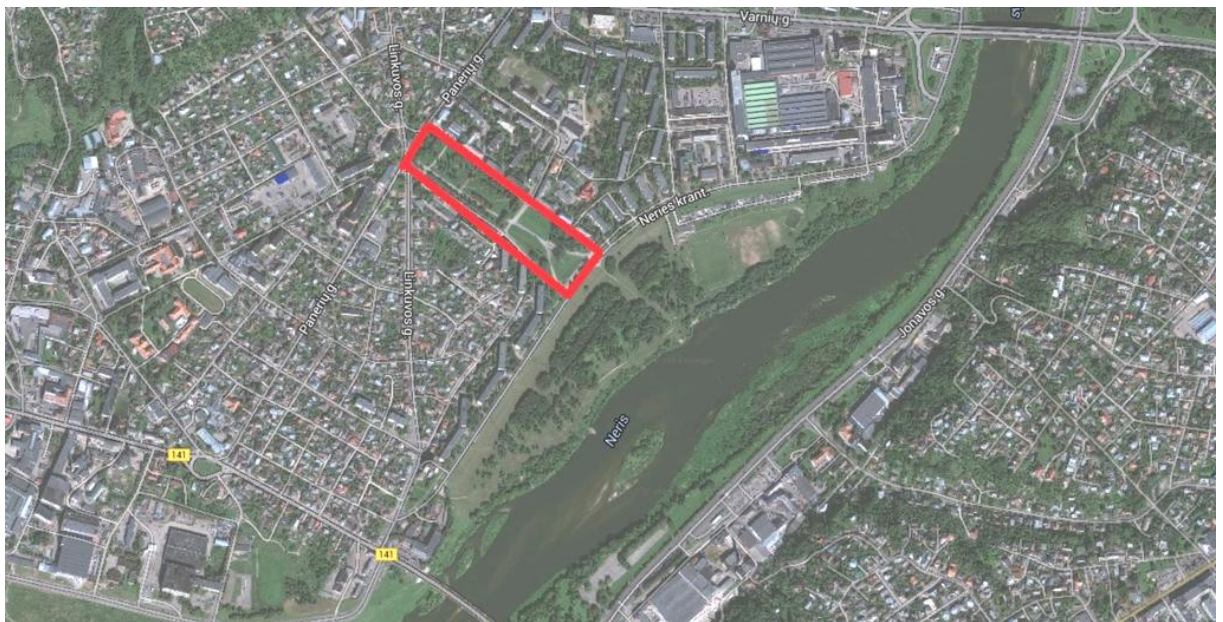
1929m. buvo paruoštas Vilijampolės priemiesčio išplanavimo projektas (E.Frykas ir J.Salenekas). Pagal jį senųjų Linkuvos ir Panerių gatvių sankryžoje buvo numatyta apskrita Sąjungos aikštė, o iš jos išvestos penkios spindulinės gatvių atšakos. Aikštės teritorijoje buvo suplanuoti trys uždari kvartalai ribojami dviejų išilginių ir trijų skersinių gatvių: Skirgailos, Brolių, Goštautų, Puodžių ir Skerdyklos (vėliau A.Krikščiukaičio). Vilijampolės kapinės užėmė trapecinio plano kvartalą.

1934 metais gyventojų atstovai kreipiasi į valdybą dėl parko įrengimo gyventojams patogioje vietoje. Pasiūlytas M.Ivanausko projektas, pagal kurį parkas buvo išplanuotas tarp Sąjungos aikštės, Brolių, Puodžių ir Skirgailos gatvių (dabartinės aikštės vakarinėje dalyje). Po II-ojo pasaulinio karo išaugus kapinių teritorijai teko keisti gatvių išplanavimą: panaikinta A.Krikščiukaičio gatvė, atsirado nauja Neries krantinės gatvė.

Aštunto dešimtmečio viduryje kapinės aikštės teritorijoje panaikintos. 1974m. kapinių vietoje pradėtos statybos komjaunuolių paminklui įrengti, o jo atidengimas įvyko tik 1979 metais. Po dvylikos metų, pakitus santvarkai, bereljefus teko demontuoti, o memorialo architektūrinės dalies liekanos dar šiomis dienomis stovi neprižiūrimos ir apgadintos.

### 3.2.2. Urbanistinė situacija

Tiriamąjį darbo temoje apibrėžiama, kad nagrinėjama teritorija patenka į miesto centro zoną. Iš visų galimų Kauno miesto centre egzistuojančių viešųjų erdvių, reikia pasirinkti tokią negyvybingą erdvę, kuri atitiktų bendruosius viešosios erdvės bruožus, tačiau taip pat turėtų problematiką ir būtų tinkama atlikti eksperimentinį projektą. Tarp galimų teritorijų patenka Nemuno salos parkas, Santakos parkas, Vienybės aikštė, tačiau tyrimų objektu pasirenkama Sąjungos aikštė (1 pav.).



1 pav. Situacijos schema

Nors Vilijampolės priemiestis nepatenka į apibrėžtas miesto centro ribas, jį galima laikyti artima miesto centrui teritorija, turinčia glaudžius ir išvystytus ryšius bei gerą susisiekimą. Pasirinkta Sąjungos aikštė yra netoli centro, taip pat ji yra viena pagrindinių Vilijampolės priemiesčio viešųjų erdvių.

Vilijampolė yra ribojama upės ir staus šlaito, urbanizacijos riba sutampa su upės užliejamos teritorijos riba, šlaitų formuojama slėnio erdvė tolygiai plėtėja ir atsiveria link upių santakos. Upių slėnis vietomis turi aiškų 4-8 metrų peraukštėjimą - tai užliejamą ir neužliejamą slėnio dalis skirianti riba.

Pagrindinės Vilijampolės neurbanizuotos viešosios erdvės yra Neries krantinės parkas ir nagrinėjama Sąjungos aikštė. Neries krantinės parkas suplanuotas 1964m., žemutinė parko terasa retkarčiais užliejama, todėl joje negalima statyti. Sąjungos aikštė - pastatų bei dviejų intensyvių gatvių ribojama, neprižiūrima, aiškios struktūros ir paskirties neturinti erdvė. Lyginant su kitomis

panašaus pobūdžio aikštėmis, ji išsiskiria savo masteliu (kelis kartus didesnė), jos dydis siekia 40451m<sup>2</sup>. Aikštę riboja gyvenamieji daugiabučiai namai (iki 5 aukštų aukščio), kurių kai kuriuose pirmų aukštų patalpose įsikūrę komercinės ar visuomeninės paskirties patalpos, pastatų būklė patenkinama. Netoliese yra mokykla, keli nedideli prekybos centrai. Greta vyraujančios gyvenamosios paskirties zonų yra įsiterpusių ir pramonės bei inžinerinių statinių teritorijų.

Visoje aikštės teritorijoje auga daug medžių, vyrauja mažalapės liepos ir paprastieji klevai, yra pavienių vaismedžių, kelios tuopos bei robinijos. Pavienėmis grupėmis išdėstyti dekoratyviniai krūmai ir gėlynai. Taip pat aikštėje įrengtos supynės vaikams, pastatyta skulptūra.

Dalis aikštės teritorijos užimta sovietmečiu pastatyto paminklo žuvusiems pagrindininkams (arch. G.Baravykas, V.Vielius, skulpt. S.Šarapovas; 1979). Pašalinus skulptūrinius paminklo akcentus, liko žemės pylimų ir atraminių sienučių kompleksas, nesudarantis kokybiškos erdvinės kompozicijos.

### 3.3. EKSPERIMENTINIO PROJEKTO KONCEPCIJOS RENGIMAS IR PAGRINDIMAS

#### 3.3.1. Daugiakriterinis alternatyvų vertinimas

Remiantis koncepciniame modelyje išsikeltais kriterijais siūlomos trys alternatyvos:  $A_1$ ,  $A_2$  ir  $A_3$ .

1 alternatyva ( $A_1$ ): Sąjungos aikštės socialinio gyvybingumo didinimas minimaliai sutvarkant esamą būklę. Siūloma pakeisti kelio dangą, atnaujinti veją, želdinius, rekonstruoti esamus gretimų pastatų fasadus.

2 alternatyva ( $A_2$ ): Sąjungos aikštės socialinio gyvybingumo didinimas sutvarkant esamą būklę bei įrengiant naujų traukos objektų. Siūloma pakeisti dangas, atnaujinti želdinius, sutvarkyti esamų pastatų fasadus, taip pat įrengti naujus suoliukus, šiukšlių dėžes, šviestuvus, vaikų žaidimo aikštelę bei atnaujinti treniruoklių zoną.

3 alternatyva ( $A_3$ ): Sąjungos aikštės socialinio gyvybingumo didinimas kardinaliai pertvarkant esamą būklę. Siūloma pakeisti aikštės išplanavimą, suzonuoti teritoriją pagal funkcijas, įrengti papildomų erdvių, suprojektuoti bendruomenės centrą, taip pat rekonstruoti gretimų pastatų fasadus panaudojant žaliosios architektūros bei atspindžio principus, sujungti esamą Neries krantinės parką su tvarkoma erdve įrengiant kitos dangos perėjas.

Alternatyvos vertinamos pagal šiuos kriterijus:

-  $K_1$  - bendruomenės gyvenimo kokybės gerinimas (balais: 1-10, max-10) - mikrorajone gyvenančios bei viešąją erdvę besinaudosiančios bendruomenės poreikių tenkinimas, bendruomeniškumo didinimas;

-  $K_2$  - vietos reikšmingumo didinimas miesto kontekste (balais: 1-10, max-10) - viešosios erdvės, kaip bendramiestinės reikšmės objekto integravimas bendrame miesto urbanistiniame karkase;

-  $K_3$  - tvarkomos erdvės panaudojimas (balais: 1-10, max-10) - procentinis bendro ploto kiekis, kuris bus išnaudotas atlikus remonto darbus (likęs plotas tampa neefektyviu);

-  $K_4$  - ekologiškumas (balais: 1-10, max-10) - sprendimų poveikis teritorijos ekologiniams aspektams;

-  $K_5$  - estetiškumas (balais: 1-10, max-10).

Ekspertinis vertinimas atliekamas dviem būdais: rangavimo bei porinio palyginimo. Taikant rangavimo metodą kriterijai ekspertų vertinami pagal jų reikšmingumą. Atliekami skaičiavimai, kurių rezultatai pateikiami lentelėse.

Porinio palyginimo rezultatų suminė lentelė:

Kriterijai	K <sub>1</sub>	K <sub>2</sub>	K <sub>3</sub>	K <sub>4</sub>	K <sub>5</sub>	Σ <sub>i</sub>	q <sub>i</sub>
K <sub>1</sub>		4	9	9	9	31	0,31
K <sub>2</sub>	6		8	10	9	33	0,33
K <sub>3</sub>	1	2		9	4	16	0,16
K <sub>4</sub>	1	0	1		2	4	0,04
K <sub>5</sub>	1	1	6	8		16	0,16
						100	1

Svertinė normalizuota matrica:

Alternatyvos/Kriterijai	K <sub>1</sub>	K <sub>2</sub>	K <sub>3</sub>	K <sub>4</sub>	K <sub>5</sub>
A <sub>1</sub>	0,077	0,026	0,030	0,023	0,025
A <sub>2</sub>	0,154	0,188	0,076	0,019	0,090
A <sub>3</sub>	0,257	0,269	0,137	0,026	0,129
Kriterijaus optimalumas	max	max	max	max	max
Idealus teigiamas	0,257	0,269	0,137	0,026	0,129
Idealus neigiamas	0,077	0,026	0,030	0,019	0,025

Atlikus daugiakriterinį ekspertinį bei artumo idealiam taškui vertinimą, nustačius kriterijų reikšmingumą, juos įvertinus nustatyta, kad naudingiausia socialiai gyvybingos viešosios erdvės alternatyva yra A<sub>3</sub> - Sąjungos aikštės socialinio gyvybingumo didinimas kardinaliai pertvarkant esamą būklę. Siūloma pakeisti aikštės išplanavimą, suzonuoti teritoriją pagal funkcijas, įrengti papildomų erdvių, suprojektuoti bendruomenės centrą, taip pat rekonstruoti gretimų pastatų fasadus panaudojant žaliosios architektūros bei atspindžio principus, atriboti esamą Neries krantinės gatvę pažeminant jos altitudę bei sujungti tvarkomą erdvę su Neries krantinės parku.

### 3.3.2. Sąjungos aikštės revitalizavimo koncepcija

Pasinaudojus atlikto daugiakriterinio vertinimo rezultatais planuojama Sąjungos aikštės socialinio gyvybingumo kūrimo koncepcija. Teritorija numatoma kaip vietos bendruomenės poreikiams naudojama erdvė, o greta esamas parkas - bendramiestinės reikšmės teritorija.

Esama aikštės teritorija skirstoma į tris zonas: reprezentacinė aikštė, rekreacinė erdvė ir memorialinis parkas. Pagrindiniu traukos centru numatomi naujai projektuojami pastatai: kavinė bei multifunkcinės paskirties ekspozicijų salė.

### 3.4. VIEŠOSIOS ERDVĖS SPRENDINIŲ DETALIZAVIMAS

Sajungos aikštės bendras plotas - 40451m<sup>2</sup>. Tvarkomas sklypas sudalinamas į tris zonas: reprezentacinė aikštė - 4873m<sup>2</sup>, rekreacinė erdvė - 17210m<sup>2</sup>, memorialinis parkas - 18368m<sup>2</sup>.

Prieš tai buvusi nepravažiuojama gretima aptarnaujanti gatvė keičiama į pravažiuojama, numatomas vienpusis eismas ratu aplink aikštės teritoriją. Važiuojamų eismo juostų lieka viena, kita skiriama automobilių parkavimui (iš šiaurinės aikštės pusės). Gatvėse įrengiami greitį ribojantys kalneliai.

Reprezentacinėje aikštėje numatoma stacionariais baldais neužstatyta ir neapželdinta teritorija. Nors aikštės kraštus nuo gatvių riboja naujai sodinami medžiai bei suoliukai, pati aikštė lieka tuščia su centre įrengiamais nedideliais fontanėliais (juos išjungus neliktų juntamų reljefo peraukštėjimų ar kitų objektų). Aikštė numatyta kaip bendruomenės susirinkimo vieta renginių metu, taip pat kaip reprezentacinė erdvė greta bažnyčios. Savaitgaliais joje numatomas turgavietės įrengimas (laikini lauko baldai), gali veikti mugės ar kiti bendruomeniški renginiai. Šioje zonoje projektuojami individualaus dizaino suolai su paaukštintomis plačiomis atramomis, kuriose želdinami neaukšti augalai (viksvos, lanksvos, miskantai). Aplink aikštę, norint pabrėžti jos ribas bei atriboti nuo gatvės triukšmo ir taršos, sodinami paprastieji klevai. Aikštė taip pat ribojasi su trikampio formos vandens baseinu, kuris žiemos metu gali būti naudojamas kaip čiuožykla.

Rekreacinė erdvė - tai aikštę ir memorialinį parką skirianti zona, kurioje numatomos skirtingo pobūdžio veiklos. Šios zonos centre - plati pėsčiųjų arterija su į šonus atsišakančiais mažesniais takeliais. Zona padalinta į keletą skirtingo pobūdžio žaliųjų plotų su augalija bei individualiais suoliukais, terasines atviras sėdimas ar kaip scenas naudojamas vietas, vaikų žaidimo aikštelę bei bendruomeninės centrą. Žaliosios zonos apsodinamos vietai būdingais medžiais - liepomis ir klevais, atskirose zonose įrengiami skirtingo pobūdžių suoliukai. Vaikų žaidimo aikštelėje projektuojamos individualaus dizaino laipynės, čiuožyklos su dekoratyviais augalų intarpais. Terasinėse zonose įrengiamos medžio pakilos (~450mm aukščio) su augalų intarpais. Terasų dydis skiriasi, vienos gali būti naudojamos kaip sėdimos vietos keliaujant pro pagrindinę pėsčiųjų arteriją, kitos - kaip stacionari scena renginiams. Visoje teritorijoje įrengiamas lauko apšvietimas, greta suoliukų numatomos šiukšlinės.

Rekreacinėje zonoje projektuojami pastatai, kurie ne tik padeda paryškinti aikštės ribas, tačiau taip pat atkartoja memorialinio kalno reljefą, kurio viduje esančios patalpos atlieka aptarnaujančią funkciją. Tai vieno aukšto pastatai išsidėstę abipus pagrindinio pėsčiųjų tako. Pastatų stogai apželdinti bei nuožulnūs, užlipus ant jų galima apžvelgti visos aikštės teritoriją. Abiejuose

statiniuose numatomos bendro naudojimo erdvės: viename - kavinė, aptarnaujančios patalpos, sandėliavimo patalpos, kitame - multifunkcinė salė-ekspozicijų erdvė, administracinės patalpos.

Memorialiniame parke siūloma sutvarkyti esamų reljefinių sienučių išvaizdą panaudojant likusioje aikštės dalyje vyraujančius dizaino elementus ir medžiagas - dolomitines plokštes. Vietomis ant sienučių galėtų atsirasti nedideli vandens "kriokliai", kurie tarsi atkartotų aikštės pradžioje įvestus vandens elementus ir taip bylotų apie netoliese esančią upę. Viduryje memorialinės erdvės projektuojami suoliukai bei trijų sienučių stacionarus stendas, kuriame būtų įrašyta vietos istorija mininti šioje vietoje buvusias kapines bei unikalių Viliampolės kūrimosi procesą.



## IŠVADOS

## SUMMARY

## LITERATŪROS SĄRAŠAS


1. Alexander C. Pattern Language: Towns, Buildings, Construction. New York: Oxford University Press, 1977.
2. Buivydas R., (2010). Viešųjų erdvių transformacija Lietuvos miestuose
3. Grunskis T. (2013). Apie kai kurias šiuolaikines aikščių formavimo tendencijas Lietuvoje // Town Planning and Architecture Nr. 33(3): 135–144. ISSN 1392-1630.
4. Jacobs J. The Death and Life of Great American Cities. New York: Random House, Inc., 1992.
5. Kamičaitytė-Virbašienė J., Narvydas A. (2013). Industrinio paveldo konversija į gyvybingas viešąsias žaliąsias erdves: High Line parko atvejis // Miestų želdynų formavimas Nr. 125–137.
6. Kamičaitytė-Virbašienė J., Gražulevičiūtė-Vileniškė I. (2009). Darnios architektūros kūrimo urbanizuotoje aplinkoje prielaidos // Town Planning and Architecture Nr. 363–373. ISSN 1392-1630
7. Kurniawati W. (2011). Public Space for Marginal People // Procedia Social and behavioral sciences Nr. 36 ( 2012 ) 476 – 484.
8. Novickas A. (2009). Naujausi paminklų pavidalai Vilniaus miesto centrinės dalies aikštėse // Town Planning and Architecture Nr. 33(3): 145–157. ISSN 1392-1630.
9. Stauskis G., Eckardt F., (2011). Empowering public spaces as catalysers of social interactions in urban communities // Town Planning and Architecture Nr. 117–128. ISSN 1392-1630 print
10. Vyšniūnas A. (2013). Lukiškių aikštė – socialinio užsakymo evoliucija. Paminklas laisvės kovų dalyviams ar simbolis „Laisvė“? // Town Planning and Architecture Nr. 32(4): 201–220. ISSN 1392-1630.
11. Žickis A. (2013). Akmuo ir žolė Lietuvos miestų aikštėse // Journal of Architecture and Urbanism Nr. 37(2): 90–111



### Elektroniniai dokumentai

1. [http://kinder.rice.edu/uploadedFiles/Kinder\\_Institute\\_for\\_Urban\\_Research/People/Research\\_Fellows/Fleisher%20Kinder%20White%20Paper.pdf](http://kinder.rice.edu/uploadedFiles/Kinder_Institute_for_Urban_Research/People/Research_Fellows/Fleisher%20Kinder%20White%20Paper.pdf)
2. <http://www.historiasiglo20.org/MEC-BC/2-6-4.htm>
3. <http://themeasurestaken.blogspot.com/2009/11/no-rococo-palace-for-buster-keaton.html>

4. <http://books.google.lt/books?id=nSiyjwkh5FwC&pg=PA6&lpg=PA6&dq=public+space+in+medieval+times&source=bl&ots=R2XiKkp9Sn&sig=n6f4u-OX5JtKf8xGud7slijLy0&hl=en&sa=X&ei=oyblUtT4CpOBhAfSwYGwCA&ved=0CFwQ6AEwBQ#v=onepage&q=public%20space%20in%20medieval%20times&f=false>
5. <http://www.britannica.com/EBchecked/topic/214381/forum>
6. <http://studiotwo.wordpress.com/category/productive-agonistic-public-space/page/2/>
7. [https://www.google.lt/search?q=public+space&source=lnms&tbm=isch&sa=X&ei=rfzkUqn\\_HY6ShgeD6oHYBg&ved=0CAcQ\\_AUoAQ&biw=1366&bih=639#facrc=&imgdii=&imgsrc=8226L3hJeEdITM%253A%3B3vSmHoc9zPwyKM%3Bhttp%253A%252F%252Fpa.yload113.cargocollective.com%252F1%252F2%252F91262%252F4568196%252Fwhat%252520is%252520public%252520space\\_900.jpg%3Bhttp%253A%252F%252Fveronicaacostadesign.com%252FWhat-is-Public-Space%3B900%3B562](https://www.google.lt/search?q=public+space&source=lnms&tbm=isch&sa=X&ei=rfzkUqn_HY6ShgeD6oHYBg&ved=0CAcQ_AUoAQ&biw=1366&bih=639#facrc=&imgdii=&imgsrc=8226L3hJeEdITM%253A%3B3vSmHoc9zPwyKM%3Bhttp%253A%252F%252Fpa.yload113.cargocollective.com%252F1%252F2%252F91262%252F4568196%252Fwhat%252520is%252520public%252520space_900.jpg%3Bhttp%253A%252F%252Fveronicaacostadesign.com%252FWhat-is-Public-Space%3B900%3B562)
8. [http://mashalloyd.blogspot.com/2011\\_07\\_01\\_archive.html](http://mashalloyd.blogspot.com/2011_07_01_archive.html)
9. <http://www.nrp.vrm.lt/index.php?id=2831>
10. <http://www.am.lt/VI/files/0.363498001247711030.pdf>
11. <http://www.am.lt/VI/files/0.917593001243239525.pdf>[http://en.wikipedia.org/wiki/Public\\_space](http://en.wikipedia.org/wiki/Public_space)
12. [http://www.spec.lt/lt/Dekonstruotos\\_miesto\\_erdves\\_kaip\\_kulturos\\_objektai](http://www.spec.lt/lt/Dekonstruotos_miesto_erdves_kaip_kulturos_objektai)
13. <http://www.pps.org>

PRIEDAI

<p><b>Pavadinimas, nuotrauka</b></p>	<p>Poezijos parkas Marijampolėje</p> 
<p><b>Vieta, pasiekiamumas</b></p>	<p>Miesto centras, pasiekama pėsčiomis, dviračiais, automobiliu.</p>
<p><b>Gretimybės</b></p>	<p>Kultūros centras, savivaldybės pastatas, J.Basanavičiaus aikštė, Šešupės upė, Vilkaviškio gatvė.</p>
<p><b>Fiziniai duomenys</b></p>	<p>Parkas, forma neapibrėžta, prisitaikiusi prie gamtinio ir urbanistinio karkaso, plotas ~ 42000m<sup>2</sup>.</p>
<p><b>Traukos objektai</b></p>	<p>Poilsio, rekreacinė paskirtis, renginiai, amfiteatras, gamtos elementai, skulp. Kompozicija.</p>
<p><b>Gamtos elementai</b></p>	<p>Prižiūrima veja, medžiai, krūmai, dekoratyviniai gėlynai, fontanai, Šešupės upė, Javonio upelis, reljefas.</p>
<p><b>Mažoji architektūra</b></p>	<p>Suoliukai, šiukšlinės, šviestuvai, žaidimų aikštelė, amfiteatras, tilteliai, fontanai, grindinys grįstas trinkelėmis.</p>
<p><b>Erdvės privalumai</b></p>	<p>Vieta, gamtos elementai (vanduo, veja, želdiniai), mažoji architektūra. Parkas lengvai pasiekiamas, gerai matomas</p>
<p><b>Erdvės trūkumai</b></p>	<p>Erdvės monofunkciškumas, veiklos trūkumas.</p>
<p><b>Bendras įvertinimas</b></p>	<p>70</p>
<p><b>Išvados</b></p>	<p>Parkas sutvarkytas ir prižiūrimas, žmones traukia tvarkinga, patogi aplinka, gamta, tačiau trūksta veiklos, kad parkas būtų lankomas visą laiką, kad būtų pritraukta įvairių amžiaus grupių lankytojų, parkas monofunkciškas.</p>

<p>J.Basanavičiaus aikštė</p> 	<p>Kauno Rotušės aikštė</p> 
<p>Miesto centras, pasiekiami pėsčiomis, automobiliu, dviračiais.</p>	<p>Miesto centras, pasiekiami pėsčiomis, dviračiais, automobiliais, pasiekiamumas viešuoju transportu ribotas.</p>
<p>Poezijos parkas, savivaldybės pastatas, kultūros centras, teismo ir policijos pastatas, Vilkaviškio g.</p>	<p>Istorinis miesto centras, Rotušė, Bernardinų vienuolyno ansamblis, kunigų seminarijos rūmai, Zabielių namas.</p>
<p>Aikštė, taisyklingos stačiakampės formos, perimetru apsupta pastatų ir gatvės</p>	<p>Aikštė, stačiakampio taisyklingo plano, plotas ~15000m<sup>2</sup>. Perimetru apsupta pastatų bei gatvių. Yra 4 įvažiavimai.</p>
<p>Centrinė miesto vieta, pagrindiniai miesto pastatai, renginiai, paminklas Lietuvos vardo 1000-mečiui paminėti.</p>	<p>Miesto Rotušė, aplinkiniai istoriniai pastatai, netoliese upė, amfiteatras, kavinės, renginiai, paminklai</p>
<p>Nedaug vejų, yra dekoratyvinių augalų, medžių, fontanas.</p>	<p>Aikštės perimetru apsodinta medžiais, yra keli fontantai.</p>
<p>Naujai įrengti suoliukai, apšvietimas, šiukšlinės, dviračių stovai, skulptūra, grindinys grįstas plytelėmis.</p>	<p>Suoliukai, šiukšlinės išdėstyti perimetru, būklė patenkinama. Yra šviestuvai, fontanai, grindinys grįstas trinkelėmis ir akmenimis. Laikinos uždangos, tentai.</p>
<p>Vieta, erdvės skaitomumas bei mažosios architektūros elementai (suoliukai, šviestuvai, šiukšlinės, dviračių stovai).</p>	<p>Apšvietimas, traukos objektai, funkcija ir paskirtis, gretimybės bei vieta.</p>
<p>Veiklos ir funkcijų trūkumas.</p>	<p>Dydis nėra optimalus, nepatogus išplanavimas.</p>
<p>67</p>	<p>70</p>
<p>Aikštė saugi ir tvarkinga, aiški forma padeda suvokti ribas bei pajusti mastelį, tačiau trūksta veiklos, skatinančios pasilikti.</p>	<p>Geras skaitomumas, siūloma skirtinga veikla, tačiau trūksta tvarkos, sėdimų vietų, nuolatinės funkcijos, traukos objektų.</p>

Santakos parkas	Dauniškio parkas
	
<p>Miesto centras, dviejų upių santaka, galima pasiekti pėsčiomis, dviračiais, automobiliais. Viešojo transporto stotelė už 15min</p>	<p>Įsikūręs prie Dauniškio ir Centro mikrorajonų, lengvai pasiekiamas įvairiomis transporto priemonėmis.</p>
<p>Kauno pilis, kunigų seminarijos pastatai, Šv.Jurgio bažnyčia, Vytauto bažnyčia, kitapus upės nesutvarkytos pakrantės.</p>	<p>Dauniškio parkas, kitapus – gyvenamieji namai.</p>
<p>Parkas, forma netaisyklinga, neapibrėžta, įtakota urbanistinio ir gamtinio karkaso, dviejų upių slėnis, plotas ~150000m<sup>2</sup>.</p>	<p>Parkas, forma neapibrėžta, įtakota urbanistinio ir gamtinio karkaso, plotas ~62000m<sup>2</sup>.</p>
<p>Kauno pilis, upių santaka, bažnyčios, amfiteatras, renginiai, sporto aikštelės, žaidimų aikštelė.</p>	<p>Ežeras, žaidimų aikštelė, pontoninis lieptas.</p>
<p>Prižiūrėta veja, dekoratyviniai medžiai ir krūmai, upių prieigos, reljefas, medžių teikiamas šešėlis.</p>	<p>Prižiūrėta veja, medžiai, krūmai, dekoratyviniai augalai, ežeras, natūralus reljefas, akmenys</p>
<p>Suoliukų, šiukšlinių nedaug, įrengti sporto įrenginiai, vaikų žaidimo aikštelė, šviestuvai, atokiau yra viešasis tualetas.</p>	<p>Suoliukų būklė gera, jie išdėstyti palei takus ir ant liepto, šiukšlinės, apšvietimas įrengti ir taip pat geros būklės, yra vaikų žaidimo aikštelė</p>
<p>Gamtos elementai (vanduo, veja, želdiniai, reljefas), apšvietimas, žaidimų ir sporto aikštelės</p>	<p>Vieta, gamtos bei mažosios architektūros elementai (ypatingai lankytojus traukia greta esantis ežeras)</p>
<p>Sezoniškumas, monofunkciškumas</p>	<p>Funkcijų ir veiklos trūkumas, sezoniškumas</p>
<p>75</p>	<p>75</p>
<p>Parkas sutvarkytas, tačiau trūksta sėdimų vietų, šiukšlinių, daugiau funkcijų, veiklos.</p>	<p>Pagrindinis parko elementas yra ežeras. Parkui trūksta veiklos įvairovės.</p>



Teatro aikštė Klaipėdoje	Utenos miesto sodas
 <p>Centrinė miesto dalis, istorinis senamiestis, pasiekama pėsčiomis, automobiliais pasiekti sunku.</p>	 <p>Miesto centras, pasiekama įvairiomis transporto priemonėmis, yra du upeliai, abipus reikšmingos miesto gatvės.</p>
<p>Aikštę supa gražūs istoriniai senamiesčio pastatai, Dramos teatras, fachverkinės konstrukcijos pastatai.</p>	<p>Parke yra kultūr. reikšmingų pastatų, kiti gretimi pastatai geros būklės, vaizdą nuo išorinės aplinkos atriboja masyvūs medžiai.</p>
<p>Aikštė, forma netaisyklinga, riboja gatvę ir pastatai, dydis ~5000m<sup>2</sup>.</p>	<p>Parkas, forma taisyklingo stačiakampio, dydis ~38000m<sup>2</sup></p>
<p>Paminklas-fontanas, Dramos teatras, gintaro prekybvietės, istorinė aikštės reikšmė.</p>	<p>Skulptūros, Šaulių namai, vieta mieste, upeliai, gamta.</p>
<p>Aikštėje yra eilė medžių, fontanas, gamtos elementų mažai, grindinys akmenis trinkelėmis.</p>	<p>Parke gausu prižiūrimos vejos bei dekoratyvinių augalų, yra du upeliai, reljefas.</p>
<p>Suoliukai apkalti aplink medžius, yra nepatogūs ir neišvaizdūs, šiukšlinių ir šviestuvų pakanka, jų būklė gera.</p>	<p>Suoliukai išdėstyti skirtingose zonose, yra pasirinkimo laisvė, arch. elementai neutralūs, dera prie aplinkos.</p>
<p>Aikštės vieta bei apšvietimas. Erdvė gerai integruota į miesto planą, o šviestuvai užtikrina saugumo jausmą.</p>	<p>Vieta, pasiekiamumas, gamtos elementai (veja, želdiniai, vanduo, reljefas), sėdimos vietos, apšvietimas bei šiukšlinės.</p>
<p>Aikštės silpnosios vietos yra sėdimos vietos, pasiekiamumas, monofunkciškumas.</p>	<p>Parko minusai: veiklos trūkumas, sezoniškumas</p>
<p>58</p>	<p>74</p>
<p>Aikštė tvarkinga, tačiau joje ypač trūksta veiklos, ji monofunkcinė. Suoliukų išdėstymas ir forma nepatogi. Aikštė dėl savo istorinės reikšmės daugiausiai lankoma turistų.</p>	<p>Parkas sutvarkytas ir prižiūrimas, jame yra sėdimų vietų bei daug gamtos elementų, tačiau parke trūksta veiklos (pvz.: maitinimo įstaigų, žaidimų/sporto įrenginių, ir pan.).</p>

### Bernardinų sodas



Nors parkas yra miesto centre, į jį patekti galima dvejais įėjimais, tai riboja jo pasiekiamumą.

Parkas yra istorinėje vietoje, greta religinių pastatų, kurie sutvarkyti ir prižiūrimi.

Parkas, dydis ~70000m<sup>2</sup>, optimalus, kadangi išpildytas įvairiomis veiklomis, forma netaisyklinga, prisitaikiusi prie upės vagos.

Įvairios ekspozicijos, fontanai, želdinių grupės, tvenkinys, alpinariumas.

Gamtos elementai – pagrindinis parko traukos objektas. Gausu želdinių rūšių, vandens, reljefo įvairovė.

Architektūros elementai pasižymi įvairumu, patogiu išdėstymu, pasirinkimo laisve, optimaliu kiekiu ir gera kokybe bei patraukliu dizainu.



Visi kriterijai išpildomi labai gerai, ypatingai gerai vertinami gamtos bei architektūros elementai.

Parko silpna vieta galima laikyti jo įeigų skaičių.

86

Parkas gausiai lankomas žmonių, tenkina įvairių lankytojų poreikius, siūlo daug skirtingų veiklų.

<p><b>Pavadinimas, nuotrauka</b></p>	<p>Poezijos parkas Marijampolėje</p> 
<p><b>Vieta, pasiekiamumas</b></p>	<p>Miesto centras, pasiekama pėsčiomis, dviračiais, automobiliu.</p>
<p><b>Gretimybės</b></p>	<p>Kultūros centras, savivaldybės pastatas, J.Basanavičiaus aikštė, Šešupės upė, Vilkaviškio gatvė.</p>
<p><b>Fiziniai duomenys</b></p>	<p>Parkas, forma neapibrėžta, prisitaikiusi prie gamtinio ir urbanistinio karkaso, plotas ~ 42000m<sup>2</sup>.</p>
<p><b>Traukos objektai</b></p>	<p>Poilsio, rekreacinė paskirtis, renginiai, amfiteatras, gamtos elementai, skulp. Kompozicija.</p>
<p><b>Gamtos elementai</b></p>	<p>Prižiūrima veja, medžiai, krūmai, dekoratyviniai gėlynai, fontanai, Šešupės upė, Javonio upelis, reljefas.</p>
<p><b>Mažoji architektūra</b></p>	<p>Suoliukai, šiukšlinės, šviestuvai, žaidimų aikštelė, amfiteatras, tilteliai, fontanai, grindinys grįstas trinkelėmis.</p>
<p><b>Erdvės privalumai</b></p>	<p>Vieta, gamtos elementai (vanduo, veja, želdiniai), mažoji architektūra. Parkas lengvai pasiekiamas, gerai matomas</p>
<p><b>Erdvės trūkumai</b></p>	<p>Erdvės monofunkciškumas, veiklos trūkumas.</p>
<p><b>Bendras įvertinimas</b></p>	<p>70</p>
<p><b>Išvados</b></p>	<p>Parkas sutvarkytas ir prižiūrimas, žmones traukia tvarkinga, patogi aplinka, gamta, tačiau trūksta veiklos, kad parkas būtų lankomas visą laiką, kad būtų pritraukta įvairių amžiaus grupių lankytojų, parkas monofunkciškas.</p>

<p style="text-align: center;">J.Basanavičiaus aikštė</p> 	<p style="text-align: center;">Kauno Rotušės aikštė</p> 
<p>Miesto centras, pasiekiami pėsčiomis, automobiliu, dviračiais.</p>	<p>Miesto centras, pasiekiami pėsčiomis, dviračiais, automobiliais, pasiekiamumas viešuoju transportu ribotas.</p>
<p>Poezijos parkas, savivaldybės pastatas, kultūros centras, teismo ir policijos pastatas, Vilkaviškio g.</p>	<p>Istorinis miesto centras, Rotušė, Bernardinų vienuolyno ansamblis, kunigų seminarijos rūmai, Zabielių namas.</p>
<p>Aikštė, taisyklingos stačiakampės formos, perimetru apsupta pastatų ir gatvės</p>	<p>Aikštė, stačiakampio taisyklingo plano, plotas ~15000m<sup>2</sup>. Perimetru apsupta pastatų bei gatvių. Yra 4 įvažiavimai.</p>
<p>Centrinė miesto vieta, pagrindiniai miesto pastatai, renginiai, paminklas Lietuvos vardo 1000-mečiui paminėti.</p>	<p>Miesto Rotušė, aplinkiniai istoriniai pastatai, netoliese upė, amfiteatras, kavinės, renginiai, paminklai</p>
<p>Nedaug vejų, yra dekoratyvinių augalų, medžių, fontanas.</p>	<p>Aikštės perimetru apsodinta medžiais, yra keli fontantai.</p>
<p>Naujai įrengti suoliukai, apšvietimas, šiukšlinės, dviračių stovai, skulptūra, grindinys grįstas plytelėmis.</p>	<p>Suoliukai, šiukšlinės išdėstyti perimetru, būklė patenkinama. Yra šviestuvai, fontanai, grindinys grįstas trinkelėmis ir akmenimis. Laikinos uždangos, tentai.</p>
<p>Vieta, erdvės skaitomumas bei mažosios architektūros elementai (suoliukai, šviestuvai, šiukšlinės, dviračių stovai).</p>	<p>Apšvietimas, traukos objektai, funkcija ir paskirtis, gretimybės bei vieta.</p>
<p>Veiklos ir funkcijų trūkumas.</p>	<p>Dydis nėra optimalus, nepatogus išplanavimas.</p>
<p>67</p>	<p>70</p>
<p>Aikštė saugi ir tvarkinga, aiški forma padeda suvokti ribas bei pajusti mastelį, tačiau trūksta veiklos, skatinančios pasilikti.</p>	<p>Geras skaitomumas, siūloma skirtinga veikla, tačiau trūksta tvarkos, sėdimų vietų, nuolatinės funkcijos, traukos objektų.</p>

Santakos parkas	Dauniškio parkas
	
<p>Miesto centras, dviejų upių santaka, galima pasiekti pėsčiomis, dviračiais, automobiliais. Viešojo transporto stotelė už 15min</p>	<p>Įsikūręs prie Dauniškio ir Centro mikrorajonų, lengvai pasiekiamas įvairiomis transporto priemonėmis.</p>
<p>Kauno pilis, kunigų seminarijos pastatai, Šv.Jurgio bažnyčia, Vytauto bažnyčia, kitapus upės nesutvarkytos pakrantės.</p>	<p>Dauniškio parkas, kitapus – gyvenamieji namai.</p>
<p>Parkas, forma netaisyklinga, neapibrėžta, įtakota urbanistinio ir gamtinio karkaso, dviejų upių slėnis, plotas ~150000m<sup>2</sup>.</p>	<p>Parkas, forma neapibrėžta, įtakota urbanistinio ir gamtinio karkaso, plotas ~62000m<sup>2</sup>.</p>
<p>Kauno pilis, upių santaka, bažnyčios, amfiteatras, renginiai, sporto aikštelės, žaidimų aikštelė.</p>	<p>Ežeras, žaidimų aikštelė, pontoninis lieptas.</p>
<p>Prižiūrėta veja, dekoratyviniai medžiai ir krūmai, upių prieigos, reljefas, medžių teikiamas šešėlis.</p>	<p>Prižiūrėta veja, medžiai, krūmai, dekoratyviniai augalai, ežeras, natūralus reljefas, akmenys</p>
<p>Suoliukų, šiukšlinių nedaug, įrengti sporto įrenginiai, vaikų žaidimo aikštelė, šviestuvai, atokiau yra viešasis tualetas.</p>	<p>Suoliukų būklė gera, jie išdėstyti palei takus ir ant liepto, šiukšlinės, apšvietimas įrengti ir taip pat geros būklės, yra vaikų žaidimo aikštelė</p>
<p>Gamtos elementai (vanduo, veja, želdiniai, reljefas), apšvietimas, žaidimų ir sporto aikštelės</p>	<p>Vieta, gamtos bei mažosios architektūros elementai (ypatingai lankytojus traukia greta esantis ežeras)</p>
<p>Sezoniškumas, monofunkciškumas</p>	<p>Funkcijų ir veiklos trūkumas, sezoniškumas</p>
<p>75</p>	<p>75</p>
<p>Parkas sutvarkytas, tačiau trūksta sėdimų vietų, šiukšlinių, daugiau funkcijų, veiklos.</p>	<p>Pagrindinis parko elementas yra ežeras. Parkui trūksta veiklos įvairovės.</p>

Teatro aikštė Klaipėdoje	Utenos miesto sodas
	
<p>Centrinė miesto dalis, istorinis senamiestis, pasiekama pėsčiomis, automobiliais pasiekti sunku.</p>	<p>Miesto centras, pasiekama įvairiomis transporto priemonėmis, yra du upeliai, abipus reikšmingos miesto gatvės.</p>
<p>Aikštę supa gražūs istoriniai senamiesčio pastatai, Dramos teatras, fachverkinės konstrukcijos pastatai.</p>	<p>Parke yra kultūr. reikšmingų pastatų, kiti gretimi pastatai geros būklės, vaizdą nuo išorinės aplinkos atriboja masyvūs medžiai.</p>
<p>Aikštė, forma netaisyklinga, riboja gatvę ir pastatai, dydis ~5000m<sup>2</sup>.</p>	<p>Parkas, forma taisyklingo stačiakampio, dydis ~38000m<sup>2</sup></p>
<p>Paminklas-fontanas, Dramos teatras, gintaro prekybvietės, istorinė aikštės reikšmė.</p>	<p>Skulptūros, Šaulių namai, vieta mieste, upeliai, gamta.</p>
<p>Aikštėje yra eilė medžių, fontanas, gamtos elementų mažai, grindinys akmenis trinkelėmis.</p>	<p>Parke gausu prižiūrimos vejos bei dekoratyvinių augalų, yra du upeliai, reljefas.</p>
<p>Suoliukai apkalti aplink medžius, yra nepatogūs ir neišvaizdūs, šiukšlinių ir šviestuvų pakanka, jų būklė gera.</p>	<p>Suoliukai išdėstyti skirtingose zonose, yra pasirinkimo laisvė, arch. elementai neutralūs, dera prie aplinkos.</p>
<p>Aikštės vieta bei apšvietimas. Erdvė gerai integruota į miesto planą, o šviestuvai užtikrina saugumo jausmą.</p>	<p>Vieta, pasiekiamumas, gamtos elementai (veja, želdiniai, vanduo, reljefas), sėdimos vietos, apšvietimas bei šiukšlinės.</p>
<p>Aikštės silpnosios vietos yra sėdimos vietos, pasiekiamumas, monofunkciškumas.</p>	<p>Parko minusai: veiklos trūkumas, sezoniškumas</p>
<p>58</p>	<p>74</p>
<p>Aikštė tvarkinga, tačiau joje ypač trūksta veiklos, ji monofunkcinė. Suoliukų išdėstymas ir forma nepatogi. Aikštė dėl savo istorinės reikšmės daugiausiai lankoma turistų.</p>	<p>Parkas sutvarkytas ir prižiūrimas, jame yra sėdimų vietų bei daug gamtos elementų, tačiau parke trūksta veiklos (pvz.: maitinimo įstaigų, žaidimų/sporto įrenginių, ir pan.).</p>



### Bernardinų sodas



Nors parkas yra miesto centre, į jį patekti galima dvejais įėjimais, tai riboja jo pasiekiamumą.

Parkas yra istorinėje vietoje, greta religinių pastatų, kurie sutvarkyti ir prižiūrimi.

Parkas, dydis ~70000m<sup>2</sup>, optimalus, kadangi išpildytas įvairiomis veiklomis, forma netaisyklinga, prisitaikiusi prie upės vagos.

Įvairios ekspozicijos, fontanai, želdinių grupės, tvenkinys, alpinariumas.

Gamtos elementai – pagrindinis parko traukos objektas. Gausu želdinių rūšių, vandens, reljefo įvairovė.

Architektūros elementai pasižymi įvairumu, patogiu išdėstymu, pasirinkimo laisve, optimaliu kiekiu ir gera kokybe bei patraukliu dizainu.

Visi kriterijai išpildomi labai gerai, ypatingai gerai vertinami gamtos bei architektūros elementai.

Parko silpna vieta galima laikyti jo įeigų skaičių.

86

Parkas gausiai lankomas žmonių, tenkina įvairių lankytojų poreikius, siūlo daug skirtingų veiklų.