



**KAUNO TECHNOLOGIJOS UNIVERSITETAS
STATYBOS IR ARCHITEKTŪROS FAKULTETAS**

Dmitrij Bogatyriov

**PAŽINTINIO TURIZMO TRASŲ FORMAVIMO ASPEKTAI
(SIESARTIES UPELIO PAVYZDŽIU)**

Magistro baigiamasis darbas

Vadovas:

Doc. dr. Aušra Mlinkauskienė

KAUNAS, 2015

KAUNO TECHNOLOGIJOS UNIVERSITETAS
STATYBOS IR ARCHITEKTŪROS FAKULTETAS
ARCHITEKTŪROS IR URBANISTIKOS KATEDRA

TVIRTINU
Katedros vedėjas
Prof. dr. Kęstutis Zaleckis

PAŽINTINIO TURIZMO TRASŲ FORMAVIMO ASPEKTAI
(SIESARTIES UPELIO PAVYZDŽIU)

Magistro baigiamasis darbas
Architektūra (M000M168)

Vadovas:
Doc. dr. Aušra Mlinkauskienė

Recenzentas:
Lekt. Laura Jankauskaitė-Jurevičienė

Projektą atliko:
Dmitrij Bogatyriov

KAUNAS, 2015



KAUNO TECHNOLOGIJOS UNIVERSITETAS
STATYBOS IR ARCHITEKTŪROS FAKULTETAS

(Fakultetas)

DMITRIJ BOGATYRIOV

(Studento vardas, pavardė)

Architektūra (M000M168)

(Studijų programos pavadinimas, kodas)

Baigiamojo projekto „Pavadinimas“
AKADEMINIO SAŽININGUMO DEKLARACIJA

20 15 m. gegužės 18 d.
Kaunas

Patvirtinu, kad mano **Dmitrijaus Bogatyriovo** baigiamasis projektas tema „Pažintinio turizmo trasų formavimo aspektai (Siesarties upelio pavyzdžiu)“ yra parašytas visiškai savarankiškai, o visi pateikti duomenys ar tyrimų rezultatai yra teisingi ir gauti sąžiningai. Šiame darbe nei viena dalis nėra plagijuota nuo jokių spausdintinių ar internetinių šaltinių, visos kitų šaltinių tiesioginės ir netiesioginės citatos nurodytos literatūros nuorodose. Įstatymų nenumatytų piniginių sumų už šį darbą niekam nesu mokėjęs.

Aš suprantu, kad išaiškėjus nesąžiningumo faktui, man bus taikomos nuobaudos, remiantis Kauno technologijos universitete galiojančia tvarka.

(vardą ir pavardę įrašyti ranka)

(parašas)

KAUNO TECHNOLOGIJOS UNIVERSITETAS
STATYBOS IR ARCHITEKTŪROS FAKULTETAS
ARCHITEKTŪROS IR URBANISTIKOS KATEDRA

Magistro studijų baigiamasis darbas

PAŽINTINIO TURIZMO TRASŲ FORMAVIMO ASPEKTAI
(SIESARTIES UPELIO PAVYZDŽIU)

Dmitrij Bogatyriov

Anotacija. Magistro baigiamajame darbe apibūdinami pažintinio turizmo trasų formavimo aspektai vidutinio pločio Lietuvos upių slėniuose. Informacinės medžiagos kaupimo ir analizės metu išaiškinti teoriniai ir praktiniai pažintinio turizmo trasų formavimo ir įgyvendinimo klausimai. Empirinių tyrimų metu sukaupti papildomi duomenys apie Siesarties upelio slėnio teritoriją, jos galimybes ir potencialą. Suformuotos pažintinio turizmo trasos Siesarties upelio slėnyje formavimo gairės. Konceptiniai pažintinio turizmo trasos formavimo principai pritaikyti eksperimentinio projektavimo metu, parengiant pažintinio turizmo trasos Siesarties upelio slėnyje projektą. Suformuluotos bendros magistro darbo išvados.

Magistro darbą sudaro tekstinė dalis (76 puslapiai), priedai (26 puslapiai) ir grafinė dalis (10 lapų 100x70 cm brėžinių).

Reikšminiai žodžiai: pažintinis turizmas, turizmo trasa, upė, slėnis.

KAUNAS UNIVERSITY OF TECHNOLOGY
CIVIL ENGINEERING AND ARCHITECTURE FACULTY
DEPARTMENT OF ARCHITECTURE AND URBANISM

Master final work

FORMATION ASPECTS OF COGNITIVE TOURISM ROUTES
(CASE OF SIESARTIS RIVER)

Dmitrij Bogatyriov

Abstract. This master's thesis describes the various aspects of developing cognitive tourism routes in Lithuanian river valleys of average width. During gathering and analysis of information the many theoretical and practical aspects of forming and constructing cognitive tourism routes have been defined. The empiric studies provided further data on Siesartis river valley, its capabilities and potential. Guidelines for the forming of Siesartis river valley cognitive tourism routes have been established. The conceptual principles of forming cognitive tourism routes have been applied during experimental planning of the Siesartis river valley cognitive tourism routes. General conclusions of the master's thesis have been drawn.

Project of master degree consists the text (76 pages), annex documents (26 pages) and graphical part (10 sheets of 100 x 70 cm plots).

Keywords: cognitive tourism, tourism route, river, valley.

RECENZIJA

VADOVO ATSILIEPIMAS

TURINYS

| | |
|--|-----------|
| IVADAS | 9 |
| 1. PAŽINTINIO TURIZMO TRASŲ FORMAVIMO ASPEKTAI TEORIJOJE IR PRAKTIKOJE | 12 |
| 1.1. Pažintinio turizmo trasų samprata ir pažintinio turizmo raida | 12 |
| 1.2. Pažintinio turizmo trasų Lietuvoje teisinis reglamentavimas..... | 15 |
| 1.3. Pažintinio turizmo trasų kūrimo ir eksploatavimo teoriniai klausimai..... | 17 |
| 1.4. Pažintinio turizmo trasų Lietuvos ir užsienio pavyzdžiai..... | 25 |
| 1.5. Vidutinio pločio Lietuvos upių slėnių pažintinio turizmo trasų hipotetinis modelis..... | 36 |
| 2. PAŽINTINIO TURIZMO TRASOS FORMAVIMO SIESARTIES UPELIO SLĖNYJE EMPIRINIAI TYRIMAI | 39 |
| 2.1. Empirinių tyrimų programa, struktūra ir metodika..... | 40 |
| 2.2. Empirinių tyrimų rezultatai..... | 43 |
| 2.3. Sociologinių tyrimų rezultatai..... | 49 |
| 2.4. Pažintinio turizmo trasos Siesarties upelio slėnyje koncepcinis modelis..... | 53 |
| 3. PAŽINTINIO TURIZMO TRASOS SIESARTIES UPELIO SLĖNYJE EKSPERIMENTINIS PROJEKTAS | 57 |
| 3.1. Pažintinio turizmo trasos koncepcinių sprendinių pritaikymas Siesarties upelio slėnyje..... | 57 |
| 3.2. Esamos situacijos analizė..... | 57 |
| 3.3. Pažintinio turizmo trasos Seisarties upelio slėnyje alternatyvių projektinių sprendinių sudarymas ir įvertinimas..... | 59 |
| 3.4. Eksperimentinio projekto sprendiniai ir jų detalizavimas..... | 63 |
| 3.5. Pažintinio turizmo trasos Siesarties upės slėnyje sprendinių vertinimas..... | 66 |
| IŠVADOS | 67 |
| SANTRAUKA ANGLŲ KALBA | 69 |
| LITERATŪROS SĄRAŠAS | 70 |
| PRIEDAI | |

IVADAS

Magistro studijų baigiamasis darbas paruoštas tema: „Pažintinio turizmo trasų formavimo aspektai (Siesarties upelio pavyzdžiu)“. Dėl gausiai susiklosčiusių gamtinių išteklių Lietuvoje yra nemažai teritorijų, pasižyminčių dideliu rekreaciniu potencialu. Visais laikais žmonės traukė poilsis gamtoje. Poilsiaujant gamtoje, žmonėms reikalingi civilizuoto gyvenimo patogumai, poilsio organizavimas, saugumo jausmas. Tam, kad žmonės sugrįžtų į tam tikrą poilsio vietą, joje turi būti įsimintinų traukos objektų, vaizdų, veiklos įvairovės. Dėl besikeičiančių gamtinių sąlygų, orų ir kitų gamtos pokyčių poilsis gamtoje tampa tik laikinu reiškiniu, esant ypač palankioms sąlygoms. Organizavus poilsį, įrengus paprasčiausius įrenginius, galima gerokai padidinti rekreacinį potencialą turinčios teritorijos lankomumą ir padaryti jos apsilankymą mažiau priklausomu nuo gamtinių ir oro sąlygų. Vienas sėkmingiausių organizuoto poilsio būdų,- yra pažintinis turizmas. Pažintinio turizmo trasos pasižymi veiklos įvairove ir traukia turistus išskirtiniais traukos objektais bei vaizdais. Lietuva yra nedidelio pločio upių ir ežerų kraštas, todėl poilsis prie vandens tampa neatsiejama žmogaus gyvenimo dalimi.

Darbo aktualumas

Nepaisant didelio teritorijų, turinčių rekreacinį potencialą,- kiekio Lietuvoje, didžioji dalis tokių teritorijų yra apleistos, nepritaikytos poilsui. Šiose teritorijose gausu gamtos paveldo objektų. Dauguma jų patenka į vidutinio pločio Lietuvos upių slėnių teritorijas. Šios teritorijos yra vienos iš tinkamiausių vietų pažintinio turizmo trasoms įrengti. Dauguma egzistuojančių Lietuvoje pažintinio turizmo trasų yra pasenusios ir neatitinka šiuolaikinių teritorijos rekreacinio panaudojimo poreikių. Dėl pažintinio turizmo trasų statybos stokos, nėra aiškios metodinės informacijos, kaip turėtų atrodyti sėkminga šiuolaikinė pažintinio turizmo trasa Lietuvos sąlygomis. Tikslinga analizuoti esamų pažintinio turizmo objektų Lietuvoje ir užsienyje pavyzdžius, analizuojant jų privalumus ir trūkumus. Sujungus sukauptas žinias galima išspręsti pažintinio turizmo trasų įrengimo galimybes vidutinio pločio Lietuvos upių slėniuose.

Darbo tikslas

Apibendrinus atskiruose darbo etapuose sukauptą analitinę, teorinę, empirinių tyrimų ir projektinę medžiagą, sukurti pažintinio turizmo trasų vidutinio pločio Lietuvos upių

slėniuose formavimo gaires ir pritaikyti jas Siesarties upelio slėnio projektiniuose sprendiniuose.

Darbo uždaviniai:

- Išanalizuoti ir apibendrinti surinktą literatūros teorinių šaltinių medžiagą, nustatyti pagrindines problemas, susijusias su pažintinio turizmo trasų formavimu Lietuvos teritorijoje bei pasiūlyti jų sprendimo hipotezę.
- Atlikti empirinius tyrimus (tyrimus vietoje, sociologinę apklausą), apibendrinti gautus rezultatus bei paruošti pažintinio turizmo trasų formavimo koncepcinį modelį.
- Remiantis apibendrinta analitinio referato medžiaga ir empirinių tyrimų rezultatais, pritaikant koncepcinį modelį, paruošti eksperimentinį pažintinio turizmo trasos Siesarties upelio slėnyje projektą.
- Pateikti išaiškintų teorinių ir praktinių problemų sprendimus.
- Įvertinti parengto pažintinio turizmo trasų vidutinio pločio Lietuvos upių slėniuose koncepcinio modelio pritaikomumą konkrečioje teritorijoje ir įtaką gretimoms teritorijoms.

Darbo metodika ir struktūra

Pirmasis magistro darbo etapas (medžiagos kaupimas ir analizė) – taikyti šie metodai: Lietuvos ir užsienio literatūros pažintinio turizmo trasų formavimo ir eksploatavimo klausimais analizė; duomenų apie pažintinio turizmo trasas palyginimas, apibendrinimas bei Lietuvos ir užsienio pavyzdžių nagrinėjimas. Tyrimas atliktas vadovaujantis aprašomosios, sisteminės ir lyginamosios analizės metodais.

Antrasis magistro darbo etapas (empiriniai tyrimai ir koncepcijos formulavimas)– tyrimai atlikti pasinaudojus šiais metodais:

Sociologiniai tyrimai:

- Visuomenės nuomonės apie pažintinio turizmo trasų sandarą sociologinė apklausa;
- Ekspertų nuomonės apie projektavimo būdus ir priemones sociologinė apklausa.

Tyrimai vietoje:

- Fotofiksacija;
- Pažintinio turizmo trasos preliminarinių sudedamųjų dalių įrengimo galimybės patikrinimas lentelėse;

- Vertingų teritorijos savybių nustatymas.

Erdvinės struktūros tyrimai:

- M. Purvino ir M. Purviniienės metodikos pritaikymas, nustatant stovyklavietėms parinktų vizualinių vietovių kokybę;
- Susisiekimo su šiomis teritorijomis analizė.

Trečiasis magistro darbo etapas (eksperimentinis projektavimas) – koncepcinių sprendimų išplėtimas ir pritaikymas Siesarties upelio slėnio teritorijoje. Konkrečios vietos nustatymas pasinaudojant esamos situacijos analize. Pažintinio turizmo trasos struktūros ir objektų pasirinkimas, remiantis ekonominiu naudingumo vertės nustatymo metodu.

Pabaigoje pateikiama visas sudėtinės dalis apibendrinanti medžiaga. Nustatomi iškeltų problemų sprendimo variantai, kurie patikrinti tyrimų duomenimis bei eksperimentiniu projektavimu. Išvados apie magistro darbo užbaigtumą, koncepcinių sprendinių pritaikomumą konkrečioje teritorijoje ir situacijoje.

1. PAŽINTINIO TURIZMO TRASŲ FORMAVIMO ASPEKTAI TEORIJOJE IR PRAKTIKOJE

Tyrimų etapas: medžiagos kaupimas ir analizė.

Tyrimų objektas: pažintinio turizmo trasos Lietuvoje ir užsienyje.

Tyrimų etapo tikslas: nustatyti pažintinio turizmo trasų formavimosi tendencijas ir problematiką, kuriais remiantis būtų galima palengvinti panašių objektų projektavimą vidutinio pločio Lietuvos upių slėniuose.

1.1. Pažintinio turizmo trasų samprata, ir pažintinio turizmo raida

Šiame skyriuje apžvelgiami bendri klausimai susiję su turizmo samprata, jo atsiradimo istorija, raida Lietuvoje ir svarbiausiomis priežastimis, kodėl turizmas yra taip svarbus visuomenei. Nustatomas vandens vaidmuo visuomenei, formuojant pažintinio turizmo trasas Lietuvoje. Taip pat paminėti Lietuvos įstatyminiuose teisės dokumentuose nustatytos rekomendacijos ar draudimai, kurie liečia turizmo vystymą šalyje.

Pažintinio turizmo apibūdinimas

Turizmas – kelionės siekiant pailsėti, patirti naujų įspūdžių ar pasilinksinti. Nors pastaruoju metu terminas labiau reiškia išvykimą iš savo gyvenamosios ar darbinės aplinkos ribų (Turizmas...).

„Turizmo“ sąvoka yra kilusi iš „tour“ (lietuviškai 'kelionė') – gr. „tornos“ bei lot. „tornare“, reiškiančių ratą. Šis žodis reiškia, kad vykstama iš vienos vietos į kitą, tačiau grįžtant į pirmąją. Kaip terminas jis atsirado XIX a. pabaigoje ir reiškė keliavimą (Turizmas...).

Apibendrintai galima išskirti keturias pagrindines turizmo ir rekreacijos vystymo Lietuvoje strategines kryptis, kuriomis ši ūkio šaka turėtų būti plėtojama artimiausiais dešimtmečiais (Bendaravičius, 2008), tai:

- Aktyvusis turizmas
- Sveikatos turizmas
- Pažintinis turizmas
- Konferencijų ir renginių turizmas

Vienas paprasčiausių ir Lietuvos gyventojams priimtinausių būdų pailsėti laisvalaikiu yra pažintinis turizmas. Todėl iš pateiktų anksčiau plėtotinų turizmo krypčių būtent pažintinis turizmas yra tinkamas didesnei daliai Lietuvos gyventojų. Be to jo plėtojimas įgyvendinamas sunkiausiai iš visų. Visos kitos Lietuvos turizmo kryptys yra specifinės ir įgyvendinamos daug

lengviau, kadangi tai nereikalauja papildomų objektų statybos, kadangi šie objektai jau egzistuoja, belieka tik organizaciniai bei finansiniai klausimai.

Pažintinio turizmo sąvoka apibrėžiama Lietuvos Respublikos saugomų teritorijų įstatymo.

Pažintinis turizmas - turizmo kryptis, orientuojanti į tikslingą krašto gamtos ir kultūros paveldo teritorinių kompleksų ir objektų (vertybių), kraštovaizdžio bei istorijos pažinimą, taip pat skirtą mokslui ir mokymui (Staniūnas, 2011).

Pažintinis turizmas žmonėms labiausiai asocijuojasi su kultūros paveldo, istoriniais, archeologiniais ir laukinės gamtos sukurtais objektais, jų pažinimu ir poilsiu prie jų. Pažintinio turizmo trasų įrengimas Lietuvos sąlygomis dažniausiai pasireiškia gamtinėse teritorijose, toliau nuo urbanizuotų apgyvendintų centrų.

Pažintinis turizmas plėtojamas keliautojams, kurie mėgsta nuolat atrasti naujas ir nepažintas krašto vietas, kurių Lietuvoje yra daugybė ir didelė dalis iš jų menkai tpažintos. Pažintinį turizmą mėgstantys keliautojai- tai visų amžiaus grupių žmonės, kurie keliaudami paprastai apsistoja neilgam ir yra pakankamai lankstūs, tačiau reikalauja prieinamų gero lygio paslaugų. Šie turistai keliauja gana skirtingomis priemonėmis: pėsčiomis, dviračiais, viešojo susisiekimo transporto priemonėmis ar privačiais automobiliais, dažniausiai skirtingo dydžio grupėmis arba šeimomis (Karsovskaja, 1990). Kitaip tariant tai visi mes, kurie išvykstame savaitgaliui prie upių, į mišką ar dar kur nors, tam kad aktyviai praleistume savo laisvalaikio laiką. Todėl patogus ir gerai matomas privažiavimas bei ryšys su aplinkinėmis teritorijomis yra itin svarbus (Karsovskaja, 1990). Tam tikslui kuriamos pažintinio turizmo trasos, kurios apjungia poilsio objektus, išryškina svarbiausias teritorijos vietas ir išpūdingų vaizdų panoramas, pagerina susisiekimą su objektais ir jų saugų naudojimą bei suteikia pasirinkimo laisvę. Pažintinio turizmo trasos tampa žymiai daugiau lankomos, jeigu jose siūloma susipažinti su įvairiais aplinkinių vietovių gamtos ir kultūros įžymiais istorinės ar kultūrinės reikšmės objektais.

Turizmo atsiradimas ir istorinė raida

Masinio turizmo pradininku laikomas Thomas Cook, baptistų dvasininkas, XIX a. vid. aktyviai kovojęs prieš alkoholizmą (Turizmas...).

1841 m. liepos 5 d. jis suorganizavo besigydančių nuo alkoholizmo parapijiečių išvyką į blaivybės šalininkų sambūrį Lafbore (Didžioji Britanija). Dvasininkas subūrė 570 bendraminčių ir pats jiems organizavo kelionę traukiniu bei pasirūpino šių žmonių maitinimu, nakvyne bei pramogomis, siekdamas parodyti, kad pramogos galimos ir be svaigalų. Vėliau Th.

Cook ėmėsi naujų žygių – organizavo ekskursijas traukiniais Anglijos varguomenei, vaikams ir darbininkams. Taip atsirado pirmosios turizmo agentūros ir turizmo verslo užuomazgos (Turizmas...).

XX a. pab.–XXI a. pr. itin paplitęs masinis turizmas, kuomet į kelialapį įtraukiamos visos paslaugos. Dalis šalių, pvz., Egiptas, Turkija, Ispanija, Graikija, Meksika tapo masinio turizmo centrais, su specialiai turistams sukurtais kurortais, paslaugomis, o populiarias turistines vietas lanko milijonai lankytojų per metus. Tos šalys puikiai pasipildo savo ekonomika naudojant savo vertingus resursus ir eksponuojančios juos turistams iš kitų šalių. Atsiranda nemažai masinio turizmo kritikų, pabrėžiančių neigiamą tokio turizmo įtaką gamtai, vietinėms kultūroms, gausiai lankomiems paminklams, be to, kritikuojama pati tokio turizmo koncepcija, nes į bet kurią masinio turizmo vietą atvykęs lankytojas gali rasti įprastas vakarietiškas paslaugas, taip menkai pažindamas ir pajusdamas tikrąją regiono kultūrą (Turizmas...).

Pažintinio turizmo trasų raida Lietuvoje

Kaip atsakas į masinį turizmą, ėmė rasti alternatyvios turizmo paslaugos klientams, mėgstantiems ramesnę aplinką, laukinę gamtą, norintiems iš arti pažinti lankomą šalį (Turizmas...). Tokiu pat būdu atsirado ir pažintinis turizmas, kuris apčiuopia ir tokius terminus, kaip kaimo turizmas ir ekoturizmas. Kaimo turizmas, greitai išpopuliarėjęs Lietuvoje, siūlo poilsį savo šalyje, tačiau vietoje triukšmingų kurortų, teikdamas galimybę mėgautis gamta, tradicine kaimo buitimi, ekologišku maistu. Ekoturizmas didelį dėmesį skiria mažesnei ekologinei žalai, turistams siūlydamas ne tokį prabangų ir patogų, bet daugiau įspūdžių žadantį poilsį keliaujant po atokesnius gamtos kampelius, vietinių tautų gyvenvietes. Tokia turizmo atšaka taip pat puikiai tinka Lietuvos sąlygoms. Deja kol kas Lietuvoje egzistuoja daugybė atskirų objektų, jų tarpe ir kaimo turizmo objektai, bet jie nėra sujungti, susisteminti, nėra įtraukti į pažintinio turizmo trasas.

Šiuo metu Lietuvoje yra ypač nedaug geros būklės pažintinio turizmo trasų su visų žmogaus poreikių tekinančia infrastruktūra. Dažniausiai sukuriamos laikinos trasos ar maršrutai, kurie aptarnaujami savo jėgomis, t.y. be jokių patogumų bei laukinėmis eksploatavimo sąlygomis. Bet tendencijos rodo, jog ir tokios savadarbės trasos naudojasi nemažu populiarumu tarp Lietuvos gyventojų ir vis daugiau žmonių pasirenka labiau civilizuotą variantą negu savarankiškas poilsis laukinėje gamtoje, kuri kartais net gali būti pavojinga dėl nepažintų vietų ar kitų žmonių šalia nebuvimo. Tai byloja apie tai, kad žmonėms patinka toks

poilsio būdas, ir kad jie visgi mėgsta ir renkasi kitų patirtą ir patikrintą saugesnį, tačiau daugiau įspūdžių teikianti poilsį.

Vandens vaidmuo formuojant kraštovaizdį

Vienas svarbesnių kraštovaizdžio gamtinių elementų yra vanduo. Be to tai komponentas, kuris yra gyvybiškai svarbus žmogui. Todėl norint tinkamai panaudoti vandenį kraštovaizdžio formavime, o mūsų atveju pažintinio turizmo trasos kūrime, būtina suvokti vandens reikšmę visuomenei ir kraštovaizdžiui. Projektuojant objektus prie vandens, reikia suvokti vandens panaudojimo tikslus ir aspektus, bei žinoti vandens savybių naudojimo galimybes ir principus sprendžiant įvairaus lygmens kraštovaizdžio architektūros uždavinius.

Pasak T. Turner, vandens kiekis aplinkoje lemia kraštovaizdžio tipą: dykumos ar pelkės ekosistemas bei biocenozes lemia vandens trūkumas ar jo perteklius. Pavyzdžiui vandeningose biocenozėse žymiai daugiau įvairiausių gyvybės formų negu aridinėse (dykuminėse). O taip pat lemia ir kraštovaizdžio patrauklumą, grožį: vieta tinkama rekreacijai, jei joje galima pasivaikščioti, iš jos stebimi gražūs vaizdai ir užtikrintas vandens pasiekiamumas (Turner, 2003). Todėl turtingos upėmis, ežerais ar kitais vandens šaltiniais teritorijos turi labai didelį potencialą, formuojant kraštovaizdį rekreacinėms ir turizmo reikmėms.

Vandens išteklius reikia naudoti racionaliai, taip kad jis: garantuotų gyvybinių procesų vyksmą žemėje; patenkintų įvairių ūkio šakų ir gyventojų buitinius poreikius; turtintų kraštovaizdį; sudarytų tinkamas poilsio sąlygas. Egzistuoja racionalaus vandens panaudojimo priemonės, tai: ekologinės, techninės ir estetinės priemonės. Jos užtikrina vandens telkinių apsauga nuo vizualinio teršimo, vaizdingų vandens telkinių eksponavimą kraštovaizdyje, vaizdingų ežerų, upių krantų išsaugojimą ir panaudojimą rekreacijai. Šios priemonės turėtų būti panaudotos ir projektuojant pažintinio turizmo trasas, teritorijose prie vandens šaltinių.

1.2. Pažintinio turizmo trasų Lietuvoje teisinis reglamentavimas

Įstatymai, reglamentai, nuostatos galiojantys Lietuvoje

Iš pažintinio turizmo apibūdinimo tampa aišku, kad geriausiai pažintiniam turizmui tinka teritorijos, turinčios kultūrinės ar istorinės reikšmės bei įvairios unikalaus kraštovaizdžio teritorijos. Tačiau dauguma tokių teritorijų jau yra priskirta kokiai nors saugomų teritorijų grupei. Šios teritorijos negali būti naudojamos nekreipiant dėmesio į jų apsaugą. Kitaip tariant,

norint tokioje teritorijoje įkurti pažintinio turizmo trasą ar objektą, šiai teritorijai turėtų būti priskirtas tausojimo-naudojimo režimas.

Kraštovaizdžio apsaugos sistema įvairiose šalyse kuriama, skiriant ir juridiškai įteisinant specialius teritorijos vienetus arba zonas (Kavaiauskas, 1976). Šiose teritorijose yra draudžiama tam tikra veikla, priklausomai nuo teritorijos svarbos ir saugomų vertybių. Vienas svarbesnių kraštovaizdžio apsaugos uždavinių yra užtikrinti rekreacijai biologiniu požiūriu pilnavertę aplinką ir išsaugoti ją ateities kartoms (Purvinas, 1990). Todėl negalima tiesiog leisti žmonėms poilsiauti tokiose teritorijose. Turi būti įrengtos specialios vertingų objektų stebėjimo vietos, paslaugos, kiti patogumai, kad niekas neskatintų žmones teršti gamtą, arba ją niokoti.

Kraštovarkos tikslas yra nustatyti šalies, regiono, administracinio rajono ar mažesnės teritorijos plėtros kryptis bei būdus, taip pat apibūdinti tinkamas aplinkos tvarkymo ir visuomenės socialinės raidos stabilumo užtikrinimo priemones (Bendaravičius, 2008).

Kraštovarkos uždaviniai:

- Užtikrinti žmonėms geras gyvenimo, darbo ir poilsio sąlygas
- Padėti valstybei tikslingai įgyvendinti ekonominės, ekologinės ir socialinės plėtros programas
- Subalansuoti visuomenės ir gamtos bei visos aplinkos santykius

Pagrindinė kraštovarkos priemonė yra teritorijų planavimas. Ir siekiant įgyvendinti minėtus uždavinius taikomos šios priemonės:

- Teorinės-metodinės
- Teisinės
- Valdymo
- Praktinės veiklos

Naujų objektų kūrimas, ypač saugomose teritorijose, glaudžiai susijęs su pagrindiniais kraštovarkos nagrinėjamais uždaviniais ir jam taikomos tos pačios įgyvendinimo priemonės. Pažintinio turizmo trasų kūrimas nėra galimas neatsižvelgiant į tai, ir turi būti griežtai reglamentuotas, bei gerai apgalvotas, prieš pradėdant kurti panašų objektą.

Nauji objektai ar teritorijos vystomos vadovaujantis Lietuvos Respublikos teritorijų planavimo įstatymo. Šiems objektams priskiriami tam tikri detalumo bei priklausomybės lygmenys, pagal kuriuos nustatomos atsakingos už šiuos objektus institucijos.

Apibendrinant pirmus du skyrius, galima išskirti kelis pagrindinius dalykus, kuriuos pavyko išsiaiškinti nagrinėjant bendrą informaciją apie turizmą ir jo raidą.

Turizmas, kaip terminas yra ne toks jau ir senas. Jis atsirado XIX a. pabaigoje, ir iš pradžių buvo labai siaura šaka, naudojama keliauti į medicinos įstaigas, gydytis. Tik vėliau ji įgijo reikšmę, su kuria mes pripratome susieti turizmą šiuolaikiniame pasaulyje, su poilsiu. Šiuo metu Lietuvoje turizmas vystosi nepakankamu greičiu, nors Lietuva turi pakankamai daug rekreacijai tinkančių resursų. Tačiau turizmo strategijose yra numatytas turizmo vystymas, ir yra išskiriamas pažintinis turizmas, kaip vienas labiausiai vystytinų turizmo atšakų. Vienas didžiausių privalumų formuojant pažintinio turizmo trasas Lietuvoje yra vandens šaltiniai, upės ar ežerai. Todėl tinkamai juos panaudojus, pažintinio turizmo trasos tampa labiau pritraukiančios lankytojus ir populiarios. Įstatymuose didžiausias dėmesys skiriamas vertingų teritorijų apsaugai ir naudojimui, tausojant esamas vertybes. Išskiriami teritoriniai vienetai, kuriuose draudžiama tam tikra veikla. Todėl formuojant pažintinio turizmo trasą būtina atsižvelgti ir į tai.

1.3. Pažintinio turizmo trasų kūrimo ir eksploatavimo teoriniai klausimai

Šis skyrius skirtas susipažinti su pažintinio turizmo trasų kūrimo ir eksploatavimo pagrindiniais klausimais. Nagrinėjamos Lietuvos turizmo plėtros tendencijos, gyventojų rekreaciniai poreikiai, ekonominė pažintinio turizmo nauda šaliai, bei bendri klausimai susiję su pažintinio turizmo trasų įterpimu įvairaus kraštovaizdžio kontekste. Smulkiau nagrinėjamas upių slėnių potencialas projektuojant pažintinio trasas.

Turistinių trasų plėtros tendencijos Lietuvoje

Dėl pažintinio turizmo trasų Lietuvoje stokos, nėra pakankamai žinių ir nurodymų, kaip projektuoti šiuos objektus. Jau daugelį metų Lietuvoje nėra plėtojamos arba lėtai ir neproduktyviai plėtojamos turistinės trasos ir objektai. Esamų pažintinio turizmo trasų yra labai mažai, ir dauguma jų jau paseno ir netenkina šiuolaikinių žmogaus poreikių. Dažniausiai jose nėra pakankamai veiklos kuri patenkintų visų lankytojų poreikius. Egzistuoja pažintinio turizmo trasų monotoniškumo problema. Žmonės neturi kur poilsiauti laisvalaikio metu, todėl nuolatinis nuovargis kaupiasi ir vis didėja. Lietuvos turizmo vystymo strategijose artimiausiu metu numatytas pažintinio turizmo trasų plėtojimas.

Lietuvos gyventojų rekreaciniai poreikiai

Nuolat gyvenant miesto sąlygomis, šiuolaikinis žmogus patiria daugybe streso ir nuovargio, bet tinkamai nepailsi. Geriausias poilsis žmogui visais laikais buvo gamta, jos vaizdai bei patyrimas. Žmonės dažnai planuoja savo poilsį tik kartą ar du kartus per metus, per savo atostogas. Bet apie poilsį reikia galvoti dažniau. Labai dažnai mes pavargę ateiname namo, ir ten mūsų laukia daugybe darbų, kurie ypač svarbūs gyvenimui. Jei mes juos atidedame, tie darai kaupiasi, nes jie gyvybiškai svarbūs. Atidėdami svarbius darbus, dažniausiai einame pailsėti prie kompiuterio. Bent jau mums tai atrodo poilsis. Iš tikrųjų dar labiau pavargstame, ir tas nuovargis nuolat kaupiasi, pranašaudamas depresiją ir įvairias ligas. Būtent toks yra šiuolaikinis pasaulis.

Dar vienas trūkumas kurį patyria nemažai gyventojų yra judėjimo trūkumas. Nes dauguma šiuolaikinių darbų yra protiniai darbai, reikalaujantys visiško susikaupimo, atsidavimo darbui. Bet taip dirbdamas žmogus beveik nejuda, o pastovus protinis nuovargis dar labiau skatina žmogų mažiau judėti ir nepalikti savo darbo vietos. Dažniausiai toks protinis darbas susidaro iš vienodų, monotoniškų operacijų, o žmogus dirbdamas tokį darbą pasinėres į virtualią realybę, t.y. priverčiamas galvoti apie visiškai pašalinius nuo gyvenimo gerovės palaikymo dalykus.

Apie poilsį žmogui reikia galvoti žymiai dažniau, bent kartą per savaitę. Ir tas poilsis turi būti produktyvus. Nereikia pamiršti apie tai, kaip žmogus gyveno iki industrializacijos ir visų šių technologijų atsiradimo. Juk žmonės neturėjo tokios problemos, kaip poilsio trūkumas. O tai reiškia kad mums reikia ilsėtis ne šalia naujų technologijų ar išradimų, o vengiant juos, būnant kuo toliau nuo jų. Dažniausiai žmonės to nesupranta. O didžiausia problema yra begalybė nereikalingos informacijos, kuri kaip šiukšlės susikaupia mūsų smegenyse, ir priverčia galvoti apie visiškai nereikalingus dalykus.

Šiuolaikinio žmogaus poilsis turi susidaryti iš kelių dalių: ilgųjų atostogų poilsio, savaitgalio poilsio ir kasdieninio arba poilsio vidury savaitės. Poilsį savo atostogų metu, kartą ar du kartus per metus, šiuolaikinės visuomenės žmonės priprato išnaudoti puikiai. Didžiausia žmonių dauguma pailsi savo atostogų metu. Savo poilsį atostogų metu žmonės dažniausiai išnaudoja keliaudami į užsienio kurortus, įžymias vietas. Bet tokio poilsio, kartą per metus, žmogui tikrai neužtenka. Šiandieną žmonės neplanuoja, arba neteisingai planuoja poilsį savaitgaliais, jau nekalbant apie poilsį po darbo. O poilsis yra vienas pagrindinių dalykų, užtikrinančių žmogaus sveikatą, nuotaiką ir sėkmę. Todėl pagrindinė šiuolaikinio žmogaus nuovargio problema yra greitojo, dažno poilsio trūkumas.

Tam kad žmonės galėtų pailsėti produktyviai, jiems reikia poilsio zonų įvairovės. Nes žmogus negali pastoviai ilsėtis toje pačioje vietoje. Po kelių apsilankymų jam tai tiesiog atsibosta ir jis pradeda vėl jausti nuovargį vietoj poilsio. Be to turėtų būti ir pasirinkimas skirtingiems žmonių grupėms, mėgstantiems ramią aplinką, arba atvirksčiai, mėgstantiems aktyviai praleisti laisvalaikį. Lietuvos sąlygomis tam puikiai tinka pažintinio turizmo trasos. Tai specialiai pritaikytos teritorijos, dažniausiai turinčios kažkokių išskirtinių objektų ar vaizdingų panoramų, kurios trauktų žmones. Tai ne pavieniai poilsio objektai, o objektų grupės, kur tie objektai sujungti sistemiškai ir teikiant poilsiautojams įvairovę ir pasirinkimo laisvę. Tuo pačiu žmonės patiria gamtos grožybes, kultūros paminklus, ar kitus svarbius objektus. Bet svarbiausia- visa tai neatsiejama nuo gamtos.

Lietuva- nedidelių upių, ežerų ir miškų kraštas. Todėl nenuostabu, kad žmonės labiausiai linkę ilsėtis prie vandens. Bet kadangi nėra specialiai įrengtų poilsio objektų, žmonės priversti keliauti ilsėtis į laukinę gamtą. Žinoma ten žmonės tinkamai pailsi, bet kadangi gyvename civilizuotame pasaulyje, visi pripratome prie įvairių paslaugų ir patogumų. Be to poilsis gamtoje, toli nuo kitų žmonių, gali būti nesaugus žmonėms.

Kaip buvo paminėta anksčiau, Lietuva turi labai nemažai rekreacijai tinkamų resursų. Tai visų pirmą gamtiniai kraštovaizdžiai, unikalios teritorijos, įrašytos į saugomų teritorijų sąrašus. Ir šie resursai iki šiol yra neišnaudoti. Lietuvoje dabar egzistuoja daugybė pavienių objektų, nesijungiančių vienas su kitu, tokių kaip kaimo turizmas. Jis funkcionuoja visai neblogai, bet tai nėra daugkartinis poilsis. Jis visur daugiau arba mažiau vienodas ir tinka naudotis tik kelis kartus per metus. Tai tik viena nedidelė pažintinio turizmo dalis, kuri Lietuvoje į ją kol kas nėra integruota.

Pažintinio turizmo trasų ekonominė nauda

Kiekvienos šalies gerovė ir ekonominis stabilumas labai priklauso nuo jos piliečių gerovės. Kitaip tariant gera gyventi tokioje šalyje kurioje dauguma žmonių jaučiasi saugūs, aprūpinti visomis būtinomis paslaugomis ir jiems netrūksta resursų pragyvenimui, pramogoms ir poilsiui. O tai priklauso nuo daugybės veiksnių. Ne tik pakankamas darbo vietų skaičius pagerina šalies ekonomiką. Žmonės turi būti ne tik turtingi pinigine prasme, bet ir dvasine. Jie turi būti pailsėję ir neužkimšę savo protą nereikalinga informacija. Su technologijomis neišvengiamai ateina ir visos anksčiau minėtos problemos, tokios kaip neapdorotos informacijos perteklius, arba darbo pobūdžio susiaurinimas iki tam tikrų besikartojančių monotoniškų operacijų. Bet pasipriešindama tam, šalis stato įvairias rekreacines, sporto, pramogų, laisvalaikio praleidimo įstaigas, kuriose žmonės gali atgauti savo jėgas ir toliau

sėkmingai tarnauti savo šaliai, gerindami jos ekonomika, ir kaip rezultatas visą šalies gyvenimą. Bet kad visą tai veiktų, šalis turi suinteresuoti savo žmones gyventi joje, dirbti joje ir poilsiauti. Nes jeigu bent vienas iš šių punktų tinkamai neveikia, tai iškart atsiliepia šalies ekonomikoje. O pradėdant blogėti ekonominei šalies būklei, pradeda blogėti ir žmonių gerovė, o tai blogiausiu atveju priveda prie masinės žmonių emigracijos iš tos šalies, beieškant labiau palankios vietos pragyvenimui.

Išsivysčiusios pasaulio šalys naudojami savo gamtinėmis sąlygomis, ir išveda savo ekonomika už savo ribų. Jos populiarina savo kurortus visame pasaulyje, ir sulaukia puikaus atsako, masinio turizmo pavidalu, kas ženkliai pagerina šalies ekonomika.

Lietuvos atveju, vienas geriausių turizmo variantų savo šalies gyventojams, o galbūt ir užsienio turistams yra pažintinis turizmas. Nereikia daryti visų pažintinio turizmo trasų nemokamų. Jos turėtų būti suskirstytos į grupes pagal aptarnavimo lygį, išvystytą infrastruktūrą, teritorijos saugojimo lygį ir pan. Tačiau jos neturėtų kainuoti labai daug, tai galėtų būti simbolinė kaina, o tam tikromis dienomis ir išvis nemokamas įėjimas, kad bent kartą žmonės galėtų ten apsilankyti ir nuspręsti ar jiems verta ten sugrįžti.

Lietuva per metus dėl įvairių priežasčių netenka apie 20 tūkstančių gyventojų. Ir didesnė to skaičiaus dalis yra emigracijos pasekmės. Todėl Lietuvai kažkokiais būdais reikia laukti, pritraukti ir suinteresuoti savo gyventojus. Yra sakoma, kad lašas po lašo ir akmenį pratašo. Taip ir šituo atveju, svarbu stengtis veikti, gal ir po truputi, bet galu gale tai duos teigiamų rezultatų. Vienas iš veiksmingų variantų yra turizmo plėtojimas ir žmonių poilsio vietų būtent savo šalyje įrengimas. Jei Lietuvai tai pavyktų, palaiptu gerėtų žmonių gyvenimo lygis, o tai palaiptu ir keistų žmonių nuomonę apie šalies ekonomika ir gerovę.

Todėl pažintinio turizmo plėtojimo ekonominė nauda Lietuvai yra tikrai nemaža.

Bendri kraštovaizdžio prie vandens, slėniuose formavimo aspektai

Pasak R. Krupicką dabartinį pasaulio ar atskiros vietovės reljefą sukūrė žemės geologiniai egzogeniniai ir endogeniniai procesai. Pagal reljefo dydį skiriamas (Krupickas, 2000):

- *megareljefas* - žemynų ir vandenynų dugno plotai,
- *makroreljefas* - kalnuotos šalys, lygumos, kalnagūbriai (fizinės geografinės sritys),
- *mezoreljefas* - kalvos, *slėniai*, raguvos ir t.t. (landšaftinės apyrbės, vietovaizdžiai),
- *mikroreljefas* - kauburiai, pavagio pylimai, išgraužos, karstinės duobės, kopos, kurių vertikalūs dydžiai mažesni už 10 m.

- *nanoreljefas* - kupstai, mažos duobės ir kt.

Nagrinėjamos teritorijos tipas priklauso mezoreljefinei grupei, į kurią kaip tik įeina upių slėniai. Nuo reljefo priklauso augalų išsidėstymas (ypač į gruntą ir reljefą reikia atsižvelgti sodinant spygliuočius). Nuo reljefo priklauso vandens telkinių padėtis ir konfigūracija. Reljefas nulemia kelių trasas bei pastatų padėtį ir tūrį (Tauras, 1974).

Bendrai Lietuvos žemės paviršiaus svarbiausia ypatybė yra ta, kad jis yra minkštas, lengvai pažeidžiamas vandens, vėjo, ypač kai netenka apsauginio augalijos kilimo. Lietuvoje nėra kietos uolienos natūralių žemės paviršių. Vietose, kur tik vaikšto žmonės, beveik visur reikalinga dirbtinė danga. Žemės paviršiaus nuolydžiai (kalvų bei upių slėnių šlaituose) gali būti tik tam tikro statumo. Jie privalo atitikti natūralaus stabilumo polinkio kampą. Priešingu atveju, juose prasideda intensyvi erozija. Todėl projektuojant pažintinio turizmo objektus, reikia atsižvelgti į esamą reljefą ir kitas gamtines sąlygas bei suplanuoti busimus objektus, tam kad statybos metu paprasčiausiomis priemonėmis būtų užtikrinta kartu ir teritorijos apsauga.

Bendru atveju atliekant kraštovaizdžio formavimo darbus reikia kiek įmanoma išsaugoti esamą reljefą, jo išraiškumą, želdinius ir augalinį sluoksnį. Tai lemia ekonominiai ir ekologiniai-aplinkosaugos reikalavimai (Burinskienė, 2003). Komponuojant kraštovaizdžio erdves svarbu įvertinti reljefo nuolydį ir kryptį, teigiamų ir neigiamų reljefo formų teikiamas kompozicines ir psichologinio poveikio galimybes, reljefo kalvotumą, pastatų ir statinių, želdinių bei reljefo kompozicinę vizualinę santykį.

A. Tauro rekomendacijos ir pastebėjimai (reljefo nuolydis ir kryptis):

| |
|---|
| <ul style="list-style-type: none"> • Visiškai lygus, be nuotakumo reljefas nepatogus keliams ir inžineriniams tinklams. Jame ir atviros erdvės atrodo monotoniškai, nuobodžiai. |
| <ul style="list-style-type: none"> • Lygus su nedideliu nuolydžiu į pietus, PR ar PV reljefas jau žymiai patogesnis. Jo atvirose erdvėse gali būti įdomus šviesos ir šešėlių žaismas. |
| <ul style="list-style-type: none"> • Lygus su didesniu nuolydžiu į Š pusę reljefas netinka atviroms erdvėms ir jose nedera sodinti žemų dekoratyvinių augalų, nes jie didesnę paros dalį bus blogai apšviesti. |
| <ul style="list-style-type: none"> • Atviroms erdvėms geriau tinka įdubęs reljefas, nes jis gražiai moduliuoja šviesą ir šešėlius. |
| <ul style="list-style-type: none"> • Atviros erdvės viduryje iškilęs reljefas atrodo negražiai: už jo erdvę formuojantys medžiai atrodo tarsi į žemę susmeę. |
| <ul style="list-style-type: none"> • Reljefas, turintis bangas, būna išraiškingesnis, kai jį suskaido ant gūbrių pasodinti medžių deriniai. Jie formuoja daubose išsidėsčiusiais atviros erdves. |

| |
|--|
| <ul style="list-style-type: none"> • Reljefas su smulkiomis bangomis, tarsi raukšlėmis, yra nepatogus ir negražus. |
| <ul style="list-style-type: none"> • Labai banguotas reljefas su stačiais šlaitais ir skardžiais atrodo dinamiškas ir iš pirmo žilgsnio visuomet sužavi. Bet dideliame plote jis sukelia neramią nuotaiką ir jo dinamika žmogų gali varginti. |
| <ul style="list-style-type: none"> • Lygumų horizontalės linijos daro ramybės įspūdį, nes mūsų akims lengviau judėti gulsčia kryptimi, negu stačia. Bet kai lygumų reginiai nuolatos kartojasi, landšaftas pasidaro nuobodus. |
| <ul style="list-style-type: none"> • Siekiant išryškinti reljefą, stambūs aukštų medžių deriniai sodinami pakilesnėse reljefo dalyse, tuo tarpu tarpuslėniams geriau tinka pievos su retai pasodintais pavieniais žemais medžiais bei mažomis medžių ir krūmų grupėmis. |
| <ul style="list-style-type: none"> • Reljefas nulemia kelių trasas, pastatų padėti ir tūrį. Jei pastatas landšafte turi sudaryti svarbų akcentą, jį geriau statyti aukštoje vietoje, o antraeilius pastatus - žemesnėse. |
| <ul style="list-style-type: none"> • Vertikalaus tūrio pastatas išraiškiausiai atrodo pastatytas ant kalnelio, o gulsčia kryptimi ištįsęs - lygumoje. Mat, jei aukštesni pastatai statomi žemesnėse vietose, o žemesni aukštesnėse, reljefas optiškai suplokštėja, jo išraiškumas sumažėja. |

Lent. 1 „A. Tauro rekomendacijos ir pastebėjimai (reljefo nuolydis ir kryptis)“

Pažintinio turizmo trasų projektavimo aspektai

Ilgai, siauri upių slėniai yra svarbios ir sudėtingos geokologinės arterijos, jungiančios skirtingas ekosistemas ir sudarančios sąlygas medžiagų, energijos ir genetinės informacijos apykaitai tarp jų (užima apie 4% šalies teritorijos). Tačiau slėniai labai svarbūs ir apgyvendinant bei įdirbant kraštą: jais driekėsi seniausieji sausumos keliai, slėniuose kūrėsi miestai, plėtojosi ūkis. Slėniuose, patogiose ir saugiose upių santakose įsikūrė didžiausieji Lietuvos miestai Vilnius ir Kaunas, daug mažesnių gyvenviečių. Lietuvos upių slėniai nėra labai gilūs, todėl įrengiant tvenkinius užlieti dideli jų plotai. Vaizdingi, ypatinga biologine ir kraštovaizdžio įvairove pasižymintys slėniai Lietuvoje saugomi (slėniuose yra dauguma Lietuvos regioninių parkų) (Šilagais, 1986).

Kaip jau buvo minėta anksčiau, Lietuvoje yra pakankamai mažai pažintinio turizmo trasų. Dažniausiai sutinkamos jų užuomazgos, atskiri objektai, savarankiškai įrengtos vietos, kaimo turizmo objektai. Dauguma tokių vietų turi ryškių trūkumų, tokių kaip nepopuliarumas, blogas jų reklamavimas, netinkamas susisiekimas, nepakankamas atraktyvumas arba pasirinkimo įvairovė ir t.t. Bet dauguma tokių vietų tinka pažintinio turizmo trasų įrengimui. Tuo labiau, tokiose vietose žymiai lengviau įrengti tokias trasas, kadangi teritorijos jau turi

šiokį tokį susisiekimą, infrastruktūrą ir kitas dalis, priklausomai nuo pasirenkamo objekto. Kartais užtenka tik sujungti pavienius objektus, kad gautųsi pažintinio turizmo trasa.

Kartais verslu besiverčiantys žmonės sukuria vienkartinės arba sezoninės turizmo trasas, maršrutus, tokius kaip įvairūs žygiai, baidarių plaukimas upėmis. Visiškai taip ir turėtų atrodyti pažintinis turizmas Lietuvoje. Tačiau pažintinio turizmo trasa turi siūlyti poilsiuojančiam žmogui žymiai daugiau pasirinkimo laisvės, pagal jam patinkanti laisvalaikio praleidimo būdą. Taip viena trasa gali turėti kartu pasiplaukiojimo valtimis ar baidarėmis, paplūdimių, žygių, stovyklų, įvairių vertingų kultūrinių ar gamtinių istorinių objektų apsilankymo bei gamtos pažinimo funkcijas.

Bet reikėtų paminėti ir teritorijas, kuriose iki šiol nėra įrengta jokių pradinių objektų, arba jie yra netinkamos būklės. Tuomet turistinę trasą reikia projektuoti naujai, tai užima žymiai daugiau laiko ir darbo sąnaudų.

Pirmiausia, turint potencialiai sėkmingą pažintinio turizmo trasai patraukią vietovę, reikalinga pilna teritorijos analizė. Turi būti atlikti įvairūs teritorijos ir atskirų jos vietų tinkamumo tyrimai, pagal kuriuos būtų galima nustatyti, ar pažintinio turizmo trasos įrengimas ten pasiteisintų. Turi būti išanalizuotos susisiekimo galimybės ir sunkumai. Ir tik tada turėtų būti pradėtas projektavimo procesas.

Ne būtinai turi būti panaudota visa teritorija. Gražiausios, reikšmingiausios ir patraukliausios atrodančios vietos turėtų būti apspręstos žymiai detaliau. Tuo tarpu ne taip sėkmingai traukiančios akį teritorijos dalys gali tarnauti kaip ryšiai tarp pagrindinių trasos objektų. Būtinai turi būti įrengtos ir individualesnės vietos poilsiui, žmonėms kurie mėgsta pailsėti toliau nuo kitų, ramioje tylioje aplinkoje. Tokiu būdu tai turėtų tapti teritorija, pilna rekreacinių „salų“- pagrindinių trasos objektų, kurie sujungti tam tikrais ryšiais, pėsčiųjų keliukais, automobilių keliais, upės maršrutais ar kitais. Taip pat turėtų būti pagalbota ir apie paslaugų bei patogumų įrengimą. Nes žmonės, pripratę gyventi mieste, teikiančiame pilną paslaugų, norės to paties ir atvykę į poilsio vietą. Tam tikros paslaugų architektūros atsiradimas poilsio vietose suteikia tam tikros apsaugos teritorijai, o mokamos paslaugos neleidžia bet kam apsilankyti pažintinio turizmo trasoje ir kažką ten sugadinti. Žmonių atvykimui turėtų būti įrengtos pakankamo didžio automobilių stovėjimo aikštelės.

Tokios trasos turėtų kuo daugiau būti universalios. Tai reiškia ne tik tiktai daugumai lankytojų, bet ir pavyzdžiui veikti naktinių paros metų, ir pageidautinai veikti kuo ilgesnį laikotarpį, o idealiausiu atveju- visus metus.

Tam kad žmonės napsiklistų, didelėje teritorijoje, turėtų būti įrengiami įvairūs ženklai, nurodantys kryptis, žmogaus padėti ir atstūmus iki artimiausio objekto. Taip pat turėtų būti

galimybė gauti vietovės žemėlapi su pažymėtais visais pagrindiniais objektais ir pažintiniu aprašymu. Taip pat pažintinis aprašymas turėtų atsirasti visoje teritorijoje, prie nurodančiųjų ženklų ir pagrindiniuose objektuose.

Nereikia pamiršti ir apie naujai sukurtos pažintinio turizmo trasos populiarinimo ir reklamavimo, nes pradiniu jos veikimo etapu ar sezono atidarymo metu, nes tai pakankamai gerai pritraukia lankytojus, kurie tuo tarpu apsilankę papasakoja pažįstamiems, ir trasa tampa populiari.

Pažintinio turizmo trasų eksploatavimo aspektai

Labiausiai pažintinio turizmo trasoms tinkamos yra turinčios išskirtinių grožio, kultūrinės ar istorinės reikšmės objektų teritorijos. Todėl tokiose teritorijose labiausiai tikėtinas pažintinio turizmo trasų atsiradimas. Bet kaip žinoma, tokios teritorijos labai dažnai yra priskirtos prie saugomų teritorijų sąrašo, o todėl jose yra apribota tam tikra veikla, ir jos turi būti naudojamos tausojant turimas vertybes. Todėl projektuojant pažintinio turizmo trasas reikia nepamiršti pagalvoti ir apie jų busimą eksploatavimą. Turistinės trasos statyba, o ypač žmonių būvimas tose teritorijose neturėtų sugadinti esamos jų kokybinės būklės.

Tokias trasas reikia projektuoti taip, kad vertingiausi objektai, kultūrinės ar istorinės vertybės, kurias žmonės gali sugadinti, būtų labai gerai vizualiai matomos, bet neprieinamos natūralių ar dirbtinių kliūčių dėka. Dar vienas pažintinių turizmo trasų teritorijų saugojimo būdas yra tam tikros paslaugų architektūros įrengimas, kuriai esant, žmonės nebedaryto to, ką gali padaryti būdami vieni. Dar vienas veiksmingas teritorijos apsaugos būdas galėtų būti jos aptvėrimas tvoromis, ir įėjimo mokesčio įvedimas. Tai žymiai geriau rūšiuotų atvykstančius lankytojus turistus, kurie atvykdami, žinotų, kad atvyksta su aiškiu tikslu pailsėti, o ne šiaip sau. Labiausiai vertingose teritorijose galimas ir apsaugos būdelių, kamerų signalizacijų ir kitų saugos priemonių įvedimas.

Projektuojant pažintinio turizmo trasų objektus, reikia pagalvoti ir apie medžiagų ilgaamžiškumą, eksploatavimo patogumą bei kitus reikšmingus aspektus, kad objektai taptų atsparūs įvairiems gamtos bei žmogaus poveikiams, saugūs bei lengvai remontuojami, susidėvėjimo ar sugadinimo atveju.

Taip pat trasose kur yra ekstremalių laisvalaikio praleidimo veiklų, patartina turėti ir pagalbos funkcija, kad prireikus pagalbos atsirastų medikas, gelbėtojas ar kitas veikėjas.

Nagrinėjant šiame skyriuje pateiktą informaciją apie pažintinio turizmo trasų kūrimą ir eksploatavimą, buvo nustatyta, kad žinių apie jų projektavimą yra nepakankama. Taip yra todėl,

kad pažintinio turizmo trasos Lietuvoje plėtojamos lėtai ir ne visada pavyksta pasiekti norimo rezultato. Tačiau pažintinio turizmo trasos Lietuvai yra būtinos ir labai naudingos šalies ekonomikos atžvilgiu, bei žmonių sveikatos palaikymui. Buvo nustatytas upės slėnių teritorijų potencialas projektuojant pažintinio turizmo trasas Lietuvos kraštovaizdyje.

1.4. Pažintinio turizmo trasų Lietuvos ir užsienio pavyzdžiai

Šiame skyriuje bus nagrinėjami Lietuvos ir pasaulio pažintinio turizmo trasų pavyzdžiai su tikslu nustatyti pagrindinius esamų pažintinio turizmo trasų privalumus ir trūkumus, pagilinti žinias pažintinio turizmo trasų projektavimo ir eksploatavimo klausimais. Taip pat panagrinėti įvairius siūlomus tokiuose objektuose komponentus, bei veiklas.

Pažintinio turizmo trasų Lietuvoje pavyzdžiai

Deja kol kas Lietuvoje egzistuojančios pažintinio turizmo trasos nėra labai paplitusios ir populiarios. Dauguma jų nėra labai didelės, ir dažniausiai jos siūlo tik kažkokio vieno pobūdžio veiklą. Pateikiami tik patys būdingiausi Lietuvos ir užsienio pirmame tyrimų etape nagrinėti pavyzdžiai.

Kadagių slėnis

Taip pavyzdžiui Kadagių slėnis, esantis Kauno rajone, Taurakiemio seniūnijoje, Arlaviškių kaime, yra labai gražaus kraštovaizdžio vieta, kurioje ant Nemuno upės kilpos kranto auga kadagai. Kaip pažintinio turizmo trasa jis įsteigtas 2010 m. Ši teritorija yra saugoma, jai priskirtas botaninio draustinio statusas, Kauno marių regioniniame parke, bet visgi vieta yra pritaikyta žmonių apsilankymui, poilsiui ir Lietuvos grožybių pažinimui (Kadagių slėnis...).

Ši vieta turi ir istorinės reikšmės. Prieš šimtmetį kadagynas užėmė apie 9 ha. 1958 m., ruošiantis užtventki Nemuną, buvo nuspręsta skubiai apželdinti šlaitus, kad juos apsaugoti nuo vandens erozijos (Kadagių slėnis...).

Kadagių slėnio viršutinėje dalyje, ant skardžio krašto įrengtas pažintinis pėsčiųjų takas. Tai atlikta 2010 m., įgyvendinant Valstybinės saugomų teritorijų tarnybos vykdomą projektą „Saugomų teritorijų tvarkymas (I etapas)“. Visas takas yra 1,3 km ilgio, tame tarpe – 501 m pakylėto lentinio tako. Už jo prasideda įprastas miško takelis, supamas prieš 50 metų pasodinto miško želdinių juostos.

Take įrengta minimali rekreacinė įranga lankytojams su slėnio apžvalgos aikštelėmis, jis pritaikytas neįgaliesiems. Įrengti gruntiniai laiptai šlaite, 6 informaciniai ir 1 teminis stendas,

nukreipiančiosios rodyklės. Atlikti gamtos sutvarkymo darbai – miško retinimas, svetimų žemių augalų kirtimai. Nuo tako atsiveria marių kraštovaizdis su natūralia augmenija apaugusiomis salomis bei pusiasaliais, kitame krante ant kalvelių boluojančiomis pavienėmis sodybomis (Kadagių slėnis).



Pav. 1 „Kadagių slėnis 1“



Pav. 2 „Kadagių slėnis 2“

Šios vietos vertybių apsaugai nuo lankytojų pritaikytas vienas iš projektavimo aspektų skyriuje minėtų būdų. Tai natūralios kliūtis, šiuo atveju stataus aukšto kranto, panaudojimas. Ši kliūtis atskiria lankytojus nuo istorinių kadagių ir neleidžia kokiu nors būdu jiems pakenkti.

Dūkštų ąžuolyno pažintinis takas

Dūkštų ąžuolyno pažintinis takas randasi Neries regioniniame parke, esančiame Vilniaus rajone prie Dūkštų miestelio.

Tai labiausiai lankoma Neries regioninio parko vieta. Tako pradžioje yra įrengta automobilių aikštelė. Visame tako maršrute paklota medinių lentų danga (takas yra pritaikytas ir neįgaliesiems) (Dūkštų ąžuolyno...).



Pav. 3 „Dūkštų ąžuolyno pažintinis takas 1“



Pav. 4 „Dūkštų ąžuolyno pažintinis takas 2“

Šis pažintinis takas supažindina lankytojus su didžiausiu Lietuvoje ąžuolynu ir jo ypatybėmis. Vaikščiojant taku, galima išvysti tokius objektus, kaip stūksantis paslaptingas akmuo su ženklais, sužinoti kokiais gyvūnais, augalais ir grybais Dūkštų ąžuolynas turtingas. Palei pažintinį taką pastatyta kelios dešimtys liaudies meistrų sukurtų skulptūrų, vaizduojančių lietuvių legendų ir mitologijos personažus. Take įrengtos 3 atokvėpio vietos su pavėsinėmis (Dūkštų ąžuolyno...).

Pats Dūkštų ąžuolyno pažintinis takas yra nenaujas, tačiau pakankamai geros būklės objektas. Tai yra vienas iš pažintinio turizmo trasų pavyzdžių, įrengiamu kraštovaizdyje, neturinčiame kažkokių ypatingos reikšmės ar išvaizdos savybių. Pats pažintinis takas įrengtas paprastai, naudojant greičiausią įrengimo būdą. Pagrindinė tako populiarinimo priemonė yra dirbtinai sukurti objektai, skulptūros ir informaciją teikiančios informacinės lentos. Tai yra viena iš vietų, kurią vertėtų aplankyti tik vieną kartą.

Varnikų pažintinis takas

Varnikų pažintinis takas įrengtas netoli Trakų esančiame Varnikų miške.

Varnikų botanikos-zoologijos draustinis įkurtas siekiant išsaugoti senąjį Varnikų mišką ir Ilgelio pelkę su jų ekotopams būdinga augalija ir gyvūnija. O pažintinis takas – siekiant lankytojams žinių apie vietovės gamtą, reljefo ypatumus, kai kuriuos žmogaus veiklos objektus; besimokantiems pagilinti ir įtvirtinti įvairių dalykų žinias. Takas padės nukreipti lankytojų srautus ir saugoti gamtą nuo nekontroliuojamo jos lankymo.

Dabartiniu metu šiaurinę draustinio dalį užima senas draustinio dalyje plyti 207 ha ploto Ilgelio pelkė, kurioje telkšo keturi ežerėliai: Baluošas, Piliškių, Bevardis ir Ilgelis (Pažintinis takas...).

Takas leidžia pamatyti gražiausias bei sunkiai prieinamas draustinio vietas, suteikia lankytojams žinių apie gamtą, vietos kraštovaizdžio ypatumus. Draustinyje auga 600 rūšių aukštesniųjų augalų, iš kurių 16 įrašyta į Lietuvos raudonąją knygą, pvz.: šakotasis šiaudenis, plačioji platužė, statusis atgiris (pa-starasis augalas įtrauktas ir į Vokietijos saugomų augalų sąrašus). Aptikta 15 saugomų vabzdžių rūšių.

Pažintinio tako lankytojams didelį įspūdį palieka viena iš stotelių (8-oji stotelė), kurioje galima pastebėti 3 netoli vienas kito esančius skirtingus draustinio ekotopus, sąlygotus reljefo ir žemės drėgmės: kalvos viršuje – ąžuolai, šlaituose – mišrus miškas, kalvos papėdėje – pelkė.

Kelionė į Varnikų botaninį-zoologinį draustinį – puiki galimybė pabūti žmogaus rankų nepaliestoje gamtos apsuptyje.



Pav. 5 „Varnikų pažintinis takas 1“

Pusketvirto kilometro atstumas neprailgs vaikščiojant naujai nutiestu taku, pailsėti masins įspūdingos 10 poilsio stotelių su informaciją lankytojams.

Kaip teigiama straipsnyje, patalpintame internetinėje svetainėje „Turizmas po Lietuvą“, poilsiautojai puikiai žino Trakų pilį, dažnai į Trakus atvykę ragauja skanių kibinų, paplaukioja išsinuomota valtele. Galbūt ir įdomus poilsis, tačiau to nesinori daryti

kiekvienais metais, norisi patirti kažką naujo... Mažai iš mūsų žino, jog netoli Trakų yra dėmesio vertas pažintinis mokomasis pėsčiųjų takas Varnikų miške – čia suprasite ką reiškia laukinė gamta (Varnikų pažintinis...). Tokiais teiginiais žmonės suinteresuojami aplankyti šia pažintinio turizmo trasą.

Takas vietomis veda per pelkes, todėl yra pakeltas virš žemės. Apsaugos sumetimais vietomis įrengiami turėklai. Take įrengtos poilsiavietės su tualetais, informacinės stotelės su aprašymais apie įdomius gamtos augalus, tokius kaip nuo dinosauro laikų išlikusias žolės ar reiškiniai (nykstantys ežeriukai). Priklausomai nuo metų laiko galima rasti uogų ir grybų.

Trasą įveikti užtrunka apie valandą, o kelias iki jos randamas gana paprastai – kryptis: Varnikų kaimas, o ten jau rasite nuorodas į pažintinį taką.

Varnikų pažintinis takas gali būti įtrauktas į vienos dienos aplink Vilnių dienotvarkės planus (Varnikų pažintinis).



Pav. 6 „Varnikų pažintinis takas 2“



Pav. 7 „Varnikų pažintinis takas 3“

Lygiai taip pat kaip ir kitos Lietuvos pažintinio turizmo trasos, šis Varnikų pažintinis takas turi aiškų, tapusi Lietuvos pažintinio turizmo trasų simboliu, medžiu grįstą taką. Šio tako skirtumas pavyzdžiui nuo Dūkštų ąžuolyno pažintinio tako yra jo pakilimas virš žemės ir vietomis įrengti turėklai, atskiriantys lankytojus nuo apžiūros aplinkos. Tai yra viena iš priemonių suinteresuoti lankytojus ir sukonzentruoti jų dėmesį į svarbiausius dalykus, bei panaikinti norą nukrypti nuo maršruto su tikslu pažinti aplinką savarankiškai.

Viešvilės pažintinis takas

Viešvilės pažintinis takas yra naujas takas, įrengtas netoli Jurbarko. Kol kas tai pėstiesiems skirtas pažintinis takas, kuris vėliau bus plėtojamas, ir bus tinkamas naudoti tiek pėstiesiems turistams tiek keliaujantiems dviračiais ar automobiliais.

Viešvilės pažintinio pėsčiųjų maršruto parengimas sudarys prielaidas ateityje įrengti dviračių taką, kuris įsijungs į bendrą Panemunės dviračių trasų tinklą, sudarys galimybę poilsiui sustoti Viešvilėje turistams, keliaujantiems dviračių ir automobilių maršrutais iki pajūrio (Pradedama veikti Viešviės...).

Tai pažintinio turizmo trasa, įrengta sutvarkius 5,4 km natūralaus miško kelio atkarpą. Reikiamos poilsio ir informacinės infrastruktūros sukūrimas pagyvino miestelio gyvenimą, tapo trauka Lietuvos ir užsienio turistams, besidomintiems Karšuvos girios unikaliais gamtiniais resursais. Bei turėtų tenkinti pažintinio ir rekreacinio turizmo poreikius. Projekto „Viešvilės gamtinio pažintinio pėsčiųjų maršruto parengimas“ tikslas – plėsti poilsio bei aktyvaus turizmo galimybes Viešvilėje, panaudojant turtingą vietovės gamtinį potencialą.



Pav. 8 „Viešvilės pažintinis takas 1“



Pav. 9 „Viešvilės pažintinis takas 2“

Miško pakraštyje įrengta jauki poilsio aikštelė, – pavėsinė, suoliukai, laužavietė, miesto centre – informaciniai stendai, kviečiantys susipažinti su Karšuvos girios gamta ir miestelio

istorija. Maršruto trasa veda nuo unikalaus statinio ant Viešvilės upelio – žuvitakio miško link. Maršruto trasoje – žaismingos bukų giraitės, retos rūšies ąžuolų didybė, Viešvilės gamtinio rezervato šimtamečių medžių rintis (Pradedama veikti Viešvilės...).

Ši trasa savotiškas pavyzdys senoms pažintinio turizmo trasoms. Joje ne tik įrengti takai, bei sukurta reikalinga infrastruktūra, bet ir sutvarkyta gamta. Ypatingai pavyzdingai sutvarkytas upelis, nuo kurio prasideda pažintinis maršrutas.

Apibendrinant nagrinėtus Lietuvos pažintinius takus galima paminėti kelis aspektus būdingus visiems paminėtiems pavyzdžiams. Lietuvos pažintinių takų išvaizda yra pakankamai panaši ir visi pažintinio turizmo takai turi savo tematiką.

Yra keli teigiami bruožai. Tai visų pirmą medžiu grįstas takas, vedantis prie kažkokių reikšmingų ir vertingų objektų. Takas pakankamai siauras ir turi nemažai aikštelių poilsiui, tam kad kelionė truktų ilgiau. Visame tako ilgyje lankytojus lydi informaciniai ir nurodantieji ženklai, papasakojantys vietovės istoriją, svarbą, nurodantys pagrindines kryptis. Prie takų įrengiamos automobilių parkavimo vietos.

Iš neigiamų savybių galima paminėti pačios gamtos blogą arba visiškai neatliktą sutvarkymą (išskyrus vienetinius atvejus). Taip pat pažintiniai takai neturi paslaugų ir aptarnavimo objektų, kurie galėtų padėti pritraukti daugiau lankytojų. Vienas pagrindinių trūkumų yra daugumos Lietuvos pažintinių takų monotoniškumas, monofunkciškumas. Todėl vieną kartą apsilankę tokia pažintiniame take lankytojai, nebenori sugrįžti atgal, dėl veiklos toje vietoje stokos.

Didžioji pažintinio turizmo trasų Lietuvoje dalis įrengta prie vandens telkinių, upių ar ežerų. Tai rodo kad tokios vietos yra itin perspektyvios pažintinio turizmo trasų įrengimui.

Matoma tendencija, kad naujausi pažintinio turizmo takai žymiai pranoksta savo kokybe ir veiklos įvairove senesnius takus ir palaipsniui pradeda tenkinti lūkesčius. Bet iki tobulo pažintinio turizmo trasos sukūrimo dar ilgas bandymų ir eksperimentų kelias.

Pažintinio turizmo trasų užsienyje pavyzdžiai

Užsienyje pažintinis turizmas atrodo kiek kitaip negu Lietuvoje. Jis žymiai įvairesnis ir turi daugiau atšakų. Kai kuriose užsienio šalyse pažintinės turizmo trasos praeina per istorinius miestelius ar buveines, ir pereina prie išpūdingos gamtos. Pažintinio turizmo trasų kokybė, išvaizda ir būdingi bruožai labiausiai priklauso nuo gamtinių sąlygų ir geografinės padėties. Todėl šioje dalyje nagrinėjami įdomesni ir konceptualesni pasaulio pavyzdžiai.

Qinhuangdao paplūdimio restauravimas: Ekologinė chirurgija

Šis projektas 2008 m. įgyvendintas Kinijoje, Chebejaus (Hebei) provincijos Kinhuangdao (Qinhuangdao) mieste. Šio projekto tikslas buvo panaudojant naujausias regeneracijos ir gamtos atgaivinimo projektavimo metodus ir technologijas, atgaivinti dėl gamtos poveikių sukeltos erozijos ir pūvimo nykstančią paplūdimio teritoriją, pritraukiant lankytojus į naują viešąją erdvę. Sėkmingai įvykdžius šį projektą, dabar paplūdimys ir gretimos jo teritorijos palaipsniui įgauna estetišką vaizdą, tampa vis labiau lankoma viešąją erdvę.

Paplūdimys randasi Bochajaus jūros (Bohai sea) pakrantėje ir tęsiasi 6,4 km bei užima 60 ha plotą. Visa teritorija buvo ekologiškai apgadinta. Vertingosios kranto kopos buvo smarkiai paveiktos vandens ir erozijos. Paplūdimio teritorijos augmenija buvo smarkiai užteršta ir vietomis buvo netgi šiukšlynai.

Įgyvendinus projektą, visa teritorija padalinta į tris zonas. Pirmą zoną skirtą apsaugai nuo erozijos. Tai 5 km ilgio vėjuota smėlio kuopų ir įvairių augalų siaura pakrantės teritorija. Naudojant teritorijos apželdinimą skirtingų rūšių augalais, pavyko sumažinti vėjo greitį nukreiptą į kuopas, kas beveik panaikino kuopų ardymą poveikį. Palei krantą atsirado medžių grįstas takas kuris atlieka kelias funkcijas: atskiria paplūdimio zoną nuo apželdintų teritorijų, sutvirtina gruntą ir naudojamas kaip turistų pažintinis takas (The Qinhuangdao...).



Pav. 10 „Qinhuangdao pažintinis takas 1“



Pav. 11 „Qinhuangdao pažintinis takas 2“

Takas praeina ne tik prie kranto, bet ir atsišakoja į giliau nuo kranto į kuopų teritoriją, kur eina virš žemės tai pakildamas virš kuopų tai nusileisdamas, atskleidžiant lankytojams gražiausius sutvarkytos ir atgaivintos teritorijos vaizdus.

Ne veltui takas yra pakeltas virš žemės. Šis įrengimo būdas puikiai sustiprina gruntą, nepakenkdamas jam. O priklausomai nuo skirtingų orų sąlygų, erdvė esanti po taku gali prisipildyti smėlio ir pasikeitus oro sąlygoms vėl išsytuštinti. Take įrengti specialūs paviljonai, atlikti tos pačios stilistikos kaip ir pats takas, kurie atlieka poilsio stotelių lankytojams funkciją.



Pav. 12 „Qinhuangdao pavilionai 1“



Pav. 13 „Qinhuangdao pavilionai 2“

Kitos dvi zonos, neliečiančios pažintinį taką, sukūrė aplink jį išpūdingą dalinai urbanizuotą kraštovaizdį, kuriame atsirado paukščių muziejus pastatytas ant kolonų ir kabantis virš atgaivinto natūralaus pelkyno. Taip pat buvo atnaujinta negražios monolitinės krantinės dalis. Po projekto įgyvendinimo ji virto salų ežeru, kuris tapo puikia puošmena pažintinio tako lankytojams.



Pav. 14 „Paukščių muziejus“



Pav. 15 „Salų ežeras“

Šis projektas yra išpūdingas pavyzdys, kaip reikėtų kurti viešąsias erdves ir pažintinio turizmo objektus, mokant prisitaikyti prie gamtinių sąlygų, išnaudojant visus jos privalumus, bei moderniausiomis ir inovatiškiausiomis priemonėmis ne tik konservuoti teritorijos būklę, bet ir ženkliai ją pagerinti, atgaivinti arba užkirsti kelią ekologiškai katastrofai.

SpiceRoad koncepcija

„SpiceRoad“ yra kompanija, organizuojanti pasaulinio masto pažintinį turizmą. Ji yra sukūrusi daugiau nei 100 skirtingų pažintinio turizmo maršrutų 19 pasaulio šalių (Spice Roads...).

Kompanija pradėjo savo veiklą 1995 m. Pietryčių Azijoje. Pagrindinis šių pažintinio turizmo trasų skiriamasis bruožas yra tai, kad pažinimas vyksta važiuojant dviračiais. Taip kompanija sugebėjo ženkliai prailginti savo turistines trasas, kadangi „dažniausiai pamatyti reikia daug, bet pritrūksta laiko“ (Spice Roads...).

Kaip šios koncepcijos pavyzdį būtų galima apžvelgti „SpiceRoad“ turistinę trasą, esančia Bankoke. Bankokas yra kontrastų tarp modernios architektūros ir išsaugotų tradicijų miestas. Jame susiduria tokios priešingybės, kaip dangoraižiai ir „Mega-centrai“ su auksu puoštomis šventyklomis ir kolonijų dvarais. Ir geriausias būdas apžvelgti tai kas yra svarbu ir reprezentuoja šį miestą yra kelionė dviračiu (Taiwan is...).



Pav. 16 „SpiceRoad trasa Bankoke“



Pav. 17 „SpiceRoad trasa Bankoke“

Kelionė vyksta dviem pasirenkamais maršruto variantais: ilgesniu (40 km ir visą dieną) ir trumpesniu (20 km ir pusė dienos). Turistų grupę lydi specialus gidas, kuris kontroliuoja ekskursijos eigą, pasakoja apie miestą, jo įdomybes ir istoriją bei nurodo poilsio vietas.

Tam, kad užtikrintų sklandžius maršrutus, „SpiceRoad“ kompanija būtinose vietose įrengia specialius takus. Jie padaro kelionę dar įdomesnę, saugesnę ir egzotiškesnę.

Turistinės grupės formuojamos skirtingais būdais: užsakomos privačios grupės (pavyzdžiui šeimos ar draugai) bei atsitiktiniu būdu surenkama grupė.

Trollstigen

Trollstigen yra grandiozinis projektas kurio „protėvis“ egzistavo Norvegijoje jau nuo 1936 m. Šis turistinis maršrutas besitęsia 106 km nuo Geiranger miesto iki Trollstigeno. Trasa eina kalnuotu maršrutu, per garsiuosius visame pasaulyje Norvegiškus fiordus. Toks, koks jis yra dabar, maršrutas buvo pertvarkytas 2008 m. Kadangi šį pažintinio turizmo trasa yra nesuvokiamai ilga, ji turi daugybę įėjimų, išėjimų ir poilsio bei aptarnavimo stočių. Tikriausiai vienetai ryžtųsi praeiti šį maršrutą per vieną kartą.



Pav. 18 „Įspūdingos tramos panoramos“



Pav. 19 „Kalnų ežeras aukščiausiame tramos taške (850 m virš jūros lygio)“

Pats maršrutas tai „begalinis“ betoninis takas su daugybe laiptų ir turėklų. Iš šio tako atsiveria nepakartojami vaizdai į fiordų slėnius.

Šis takas taip pat praeina šalia populiarios slidinėjimo trasos, kas dar padidina šio tako lankomumą. Šį įspūdingą turistinį maršrutą per pirmus jo atnaujinimo metus aplankė 700 000 žmonių (Opening of Trollstigen...).

Tramos tako aukštis virš jūros lygio vietomis siekia 850 m, todėl viskas padaryta taip, kad trasa būtų naudojama saugiai. Ilgaamžiškos betoninės tako ir laiptų konstrukcijos su tvirtais ir aukštais metaliniais turėklais, žodžiu padaryta viskas, kad žmogus ne tik jaustųsi saugus, bet ir būtų apsaugotas iš tikrųjų.

Tungneset

Šis projektas įgyvendintas Norvegijos mieste Senja. Tai dar vienas puikus pažintinio turizmo trasos, reprezentuojančios visos šalies gamtinius ypatumus, pavyzdys. Jis įgyvendintas 2007 metais prie upės Svanelva.

Bet šis projektas yra ypatingas tuo, kad pati trasa yra kaip panoraminės apžvalgos aikštelė, tik siauro tako pavidalu. Ji buvo sukurta kaip savotiškas tarpmiestinės automobilių trasos poilsio taškas.

Pats objektas prasideda nuo automobilių stovėjimo aikštelės esančios šalia kelio. Saugumo sumėtimais, panoraminė apžvalgos aikštelė su masyviais turėklais atskiria lankytojus nuo sekančios zonos žiemos metu (Tungeneset...).



Pav. 20 „Tungeneset trasos apatinė erdvė“



Pav. 21 „Kontrastingas trasos dizainas“

O šiltuoju metų laiku prieinama ir tako formos iškylos prie vandens skirta erdvė, kuri įrengta ant pakrantės uolų. Ši erdvė taip pat padalinta į dvi dalis: pirma yra pagaminta iš pilkojo betono ir yra kiek aukščiau už kitą; antra, tarsi medinis tiltas, nusileidžia iki pat vandens.



Pav. 22 „Tungeneset trasos turėklai“



Pav. 23 „Kambariai iškylos“

Blogomis oro sąlygomis vertėtų sustoti ties betonine šios zonos dalimi. Taip pat čia yra ir specialūs kambariai, skirti iškylos blogomis oro sąlygomis, įrengti tarp uolų. Betono spalva specialiai sutampa su uolos spalvomis, tai daro įspūdį, kad dalis konstrukcijos iškalta iš akmens.

Nagrinėjus įvairias Lietuvos ir pasaulio praktikos pažintinio turizmo trasas, buvo nustatyti jų privalumai ir trūkumai. Išsiaiškinta kurios pažintinio turizmo trasos yra sėkmingos ir kodėl.

Viena iš tokių priežasčių yra pažintinio turizmo trasos strategiškai gera vieta ir jos multifunkcinis panaudojimas. Lietuvos pažintinio turizmo trasos yra pakankamai vienodos,

tarsi projektuotos pagal vieną šabloną. Užsienio pažintinio turizmo trasų kūrime prie duotos užduoties prieinama labai kūrybiškai, atrandami nauji veiksmingi būdai. Pavyzdžiui kai yra didžiulė teritorija, kurią reikia pakankamai greitai pamatyti panaudojamas alternatyvus teritorijos pažinimo būdas, toks kaip dviračių panaudojimas. Kai didžiulė teritorija yra pakankamai vienodo pobūdžio, bet norima suteikti visos teritorijos pažinimo laisvę, sukuriamos turistinės trasos su daugybe įėjimų ir išėjimų, tam kad turistai pradėję pažinti teritoriją, galėtų pratęsti savo pažinimą kitą kartą. Egzistuoja ir labai trumpos pažintinio turizmo trasos. Jos yra nedidelės, tačiau ne kuo mažiau populiaros. Tokio populiarumo priežastis yra jos multifunkciškumas, prisitaikymas prie įvairių oro sąlygų bei dvejopas panaudojimas.

Gauti duomenys panaudoti kuriant ir aprašant vidutinio pločio Lietuvos upių slėnių pažintinio turizmo trasų hipotetinį modelį.

1.5. Vidutinio pločio Lietuvos upių slėnių pažintinio turizmo trasų hipotetinis modelis

Pagrindinis upių ir jų slėnių teritorijų privalumas yra įspūdingo grožio panoraminiai vaizdai. Todėl tokios teritorijos yra vienos labiausiai tinkančių pažintinio turizmo trasų kūrimui Lietuvos sąlygomis.

Analitinėje ir lyginamojoje darbo dalyse, buvo nustatytos pagrindinės problemos, iškilusios upių slėniuose projektuojant pažintinio turizmo trasas.

Pats svarbiausias dalykas, prieš projektuojant tokį objektą, yra išsiaiškinti, kokią potencialią vertę turi pasirinkta teritorija ir jos atskiros dalys. Tai yra svarbu todėl, kad potencialiai nevertingose teritorijose, pažintinio turizmo trasos neprigis, nebus lankomos ir trasos įrengimas ateityje nepasiteisins, bei gali tapti nuostolingas.

Po teritorijos potencialo nustatymo, reikia suplanuoti teritorijos panaudojimo būdus ir pobūdžius, tam, kad pažintinio turizmo trasoje būtų pasiūlyta kuo daugiau skirtingos veiklos, atsižvelgiant į individualius lankytojų poreikius. Tai būtų pagrindinis strateginis planas, kaip pritraukti lankytojus į šią teritoriją.

Pradedant projektuoti, pirmiausiai turėtų būti nustatomi svarbiausi teritorijos mazgai ir objektai. Tarp svarbiausių objektų turi egzistuoti patogūs ir aiškūs ryšiai, slepiantys teritorijos trūkumus ir atskleidžiantys privalumus.

Turint preliminarų teritorijos panaudojimo ir svarbesnių objektų bei ryšių išdėstymo planą, reikėtų išspręsti ir susisiekimą su teritorija problemą. Susisiekimą turėtų būti patogus. Priklausomai nuo teritorijos dydžio, turėtų atsirasti du, trys ar daugiau įvažiavimų.

Kiekvienas patekimo taškas turi būti aprūpintas reikiama infrastruktūra: pakankamo dydžio automobilių stovėjimo aikštelėmis; apšvietimu; tualetais; ir kitais patogumais.

Dėl žmonių įpročio ir poreikio naudotis įvairiomis paslaugomis, turėtų būti įrengta mažoji paslaugų architektūra. Tai įvairūs kioskai, pažintiniai paviljonai, kavinukės, greito maisto užkandinės ir kita. Turėtų atsirasti įvairūs mažosios architektūros objektai: suoliukai, stalai, vietos išskyloms, šiukšliadėžės, apšvietimo įranga ir kita.

Kadangi dauguma pažintinio turizmo trasų įrengimui tinkančių teritorijų yra saugomos, ir jose yra uždrausta tam tikra veikla, projektuojant reikia būtinai į tai atsižvelgti. Reikia taip pat pagalvoti apie pačių objektų saugumą. Apsaugoti juos nuo eksploatavimo pažeidimų ir žmonių poveikio. Tam gali būti pritaikomi įvairūs būdai, tokie kaip paslaugų architektūros įtraukimas, teritorijos aptvėrimas, teritorijos apsauga, svarbesnių objektų atskyrimas nuo lankytojų natūraliomis arba dirbtinėmis kliūtimis. Pažintinio turizmo trasose negalima ir gamtos teršianti veikla. Taip pat projektuojant reikėtų atsižvelgti į natūralią teritorijos fizinę būklę ir esant galimybei numatyti sustiprinimo, atgaivinimo ar kitus darbus padėsiančius teritorijai kuo ilgiau išlaikyti savo vertingąsias savybes.

Tam, kad lankytojai,- atvykę į pažintinio turizmo trasą,- nepasiklystų, jiems turėtų būti suteikta galimybė gauti teritorijos žemėlapi su nurodomais visais objektais ir aprašymu. Žmogus turi gauti informacinės pagalbos apie objektą bet kuriuo savo pažintinės kelionės metu. Visoje trasoje turėtų būti įrengti dubliuojantys žemėlapio nurodymus ženklai, žymėjimai ir pažintinė informacija apie objektų istorinę, kultūrinę ar kitokią vertę.

Kadangi pagrindinis akcentas šiose pažintinio turizmo trasose yra upė, tai ji turėtų atlikti išskirtinį vaidmenį, reprezentuojant trasos teritoriją. Upę galima panaudoti,- kaip įspūdingų panoramų šaltinį, bei taip pat pritaikyti, įrengiant paplūdimius ar įvairius atrakcionus.

Lietuvos vidutinio pločio upės slėnio pažintinio turizmo trasa yra multifunkcinė erdvė, apimanti įvairias veiklas, tenkinančias poilsiaujančių žmonių poreikius. Joje yra puikiai panaudotos teritorijos galimybės. Išryškinti privalumai ir paslėpti trūkumai. Saugomos visos šios teritorijos vertingos savybės ir ji eksploatuojama tausojant esamas vertybes. Upė yra šios pažintinės turizmo trasos privalumas, suteikiantis veiklos įvairovės ir įspūdingų panoraminių vaizdų



Pav. 24 Pažintinio turizmo trasa vidutinio pločio Lietuvos upių slėniuose hipotetinis modelis

Remiantis hipotetiniu modeliu nustatyti hipotetiniai teiginiai, kurie apibūdina pažintinio turizmo trasų formavimo pagrindinius aspektus:

- Teritorijos potencialas nustatomas atsižvelgiant į turimas vertybes bei žmonių poreikius. Tokiu būdu sukuriamas scenarijus, veiklos rūšys, svarbiausių objektų sąrašas.- (vietos tyrimai, bei ekspertų ir visuomenės sociologinės apklausos).
- Pažintinio turizmo trasa turėtų būti skirta skirtingo amžiaus žmonėms bei pritaikyta skirtingiems jų poreikiams.
- Siekiant sukurti gerai lankomą ir populiarią pažintinio turizmo trasą, tikslinga didinti esamų vertingų objektų kokybę ir kurti naujus dirbtinius objektus, kurie trauktų turistų dėmesį. (Labai svarbu išsiaiškinti, ar vertingų objektų pasirinktoje teritorijoje trūkumas gali būti išspręstas įrengiant papildomus dirbtinius traukos objektus).
- Kuriant pažintinio turizmo trasą, esamas vertybes reikia eksponuoti taip, kad eksploatacijos metu jų vertė ir kokybė nesumažėtų. (Pagrindinis šio teiginio tikslas susijęs su galimu objektų gadinimu eksploatacijos metu,- bei patrauklesniu eksponavimo būdu, paaukojant objekto saugumą nuo aplinkinių veiksnių).
- Ekologiškų medžiagų panaudojimas, kuriant pažintinio turizmo trasą, reikalingas, norint išsaugoti gamtos savitumą ir nepadaryti neigiamos įtakos jos esamai kokybei.

- Ilgaamžiškų ir patvarių medžiagų naudojimas, kuriant pažintinio turizmo trasą, užtikrina ilgą jos eksploatacijos laiką ir apsaugo objektus nuo lankytojų poveikio.
- Kokie mažosios architektūros objektai turėtų atsirasti pažintinio turizmo trasoje, kad jie užtikrintų saugią trasos eksploataciją, patenkintų lankytojų poreikius?
- Aiškūs ryšiai tarp objektų būtini, norint sukurti sėkmingą pažintinio turizmo trasą, nes svarbu, kad poilsis tokioje trasoje netaptų galvosūkiu. (Teritorijos pažinimo būdo nustatymas pasinaudojant gyventojų sociologine apklausa).
- Teritorijos pažinimo būdai: vaikstant griežtai nurodytu maršrutu; kai maršrutas turi pasirinkimo alternatyvas (tai nurodo informaciniai ženklai); laisvas maršruto pasirinkimas, daugybė galimybių pasiekti kelionės tikslą.
- Patogus privažiavimas ir galimybė palikti automobilius prie poilsia vietės būtini, norint užtikrinti trasos lankomumą ir pilnavertį poilsį gamtoje. Galimybė įrengti patogius privažiavimo kelius ir automobilių stovėjimo aikšteles.
- Prireikus pagalbos turėtų funkcionuoti pirmosios pagalbos ir gelbėjimo punktai.
- Teritorija taip pat turėtų būti laisvai prieinama neįgaliesiems (įrengti takai su lygia danga; visur, kur yra kliūtys (pvz., bortai automobilių stovėjimo aikštelėse) įrengiami nuvažiavimai, - arba pažeminami bortai; įrengiami pažeminti turėklai bei apsauginės atraminės tvorelės trasoje, sudėtingose vingiuose ir nuolydžiuose; ir t. t.).

Nustatytų hipotetinių teiginių teisingumas tolesniame etape tikrinamas tyrimais.

2. PAŽINTINIO TURIZMO TRASOS FORMAVIMO SIESARTIES UPELIO SLĖNYJE EMPIRINIAI TYRIMAI

Tyrimų etapas: empiriniai tyrimai ir koncepcijos formulavimas.

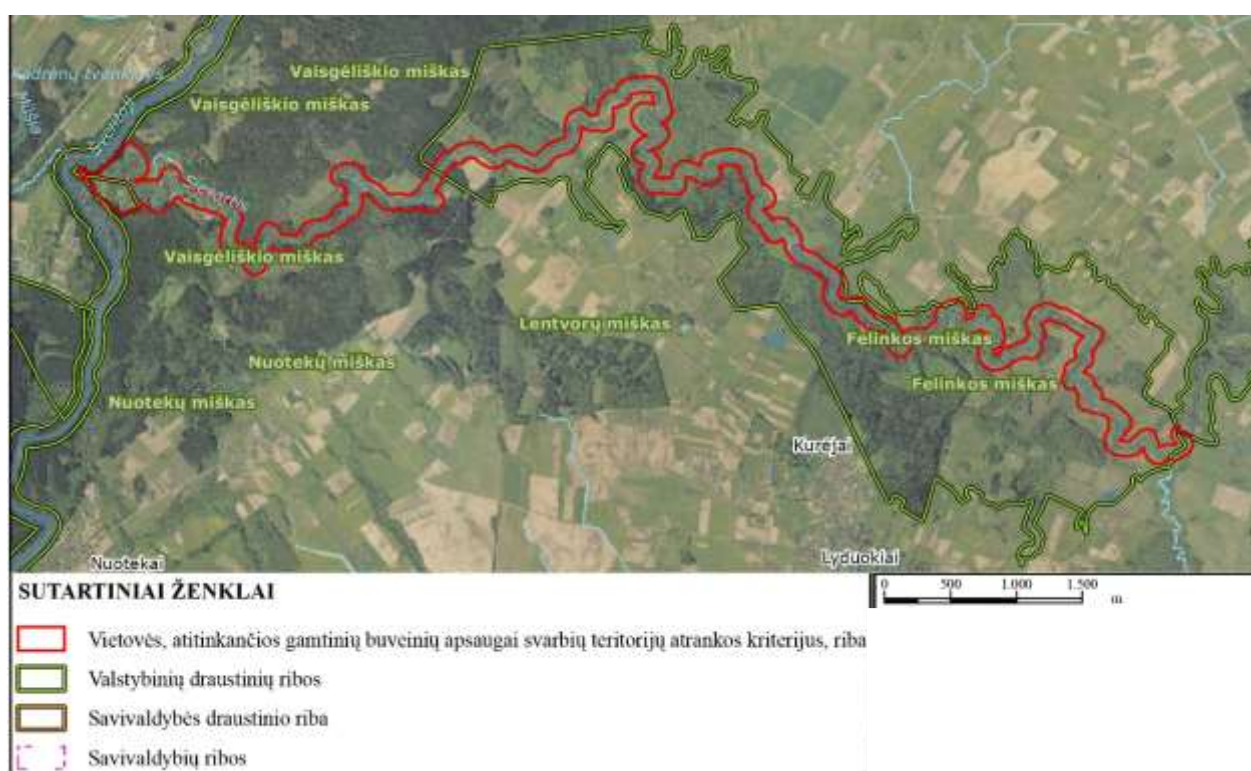
Tyrimų objektas: Lietuvos vidutinio pločio upių slėniai, Siesarties upelio slėnio pavyzdžiu.

Tyrimų etapo tikslas: suformuoti pažintinio turizmo trasos projektavimo koncepcinį modelį, kurio pagrindą sudarytų gautieji sociologinių apklausų ir empirinių tyrimų duomenys.

Siesartis ir jos slėnis. Siesartis yra upė Aukštaitijoje, kairysis Šventosios intakas. Upės pradžia yra Siesarties ežere, kiek į rytus nuo Molėtų. Upė visą kelią teka į vakarus ir nežymiai

šiaurėn – pro Molėtus, į šiaurę nuo Videniškių, Želvos, Lyduokių, galiausiai kiek piečiau nuo Vidiškių įteka į Šventąją. Savo kelyje prateka Pastovio, Pastovėlio ežerus.

- Ilgis- 64,1 km
- Baseino plotas- 615,7 km²
- Vidutinis debitas- 5,13 m³/s
- Ištakos Siesarčio ež.
- Žiotys- Šventoji
- Šalys- Lietuva



Pav. 25 Siesarties upės slėnis

Tai perspektyvi vieta pažintinio turizmo trasai įrengti. Pagrindiniai srautai į tokią trasą patektų pro Molėtus ir Ukmergę. Netoli upės praeina Via Baltica automagistralė. Šiuo metu upė pritaikyta baidarių turizmui, bet ateityje veiklos spektras gali padidėti ir pritraukti daugiau lankytojų.

2.1. Empirinių tyrimų programa, struktūra ir metodika

Tyrimų programa susideda iš pažintinio turizmo trasos **empirinių tyrimų (vietoje)** (fotofiksacija; pažintinio turizmo trasos preliminarinių sudedamųjų dalių įrengimo galimybės įvertinimas (pildant duomenų lenteles); vertingų teritorijos savybių nustatymas, bendrojo

įspūdžio tyrimai), **erdvinės struktūros tyrimų** (M. Purvino ir M. Purvinienės metodika), **sociologinių tyrimų** (visuomenės sociologinė apklausa; specialistų ir ekspertų sociologinė apklausa). Atlikus tyrimus daromos **išvados**, kurios padeda suformuoti koncepcinį pažintinės turizmo trasos modelį Siesarties upės slėnyje.

Empiriniai tyrimai padeda susipažinti su teritorija, įvertinti teritorijos dalių vertingąsias savybes, nustatyti patogiausias vietas pagrindinių pažintinio turizmo trasos objektų įrengimui. Taip pat nustatomos teritorijos probleminės vietos. Įvertinamas problemų sudėtingumas.

Sociologinės apklausos skirstomos į dvi dalis: ekspertų nuomonės nustatymo ir visuomenės apklausos. Pagrindinis skirtumas tarp šių dviejų apklausų yra tas, kad ekspertų klausama apie technines pažintinio turizmo trasos sprendimų galimybes ir specializuotus dalykus, susijusius su panašių objektų projektavimu. O visuomenė gauna klausimus susijusius su jų vizija, kaip, jų nuomone, turėtų atrodyti poilsiavietė, kurioje jiems būtų ne tik malonu apsilankyti, bet ir tas poilsis vyktų reguliariai.

Erdvinės struktūros metodika padeda įvertinti pagrindinių atvirųjų erdvių tinkamumą stovyklavietėms įrengti. Nustatomos tinkamiausios vietos pagrindinių objektų įrengimui; gražiausių panoramų vietos; jaukios erdvės, pasyviai poilsiui. Įvertinus patekimą prie šių vizualinių erdvių, galima nustatyti tinkamiausias vietas poilsio stovykloms įrengti.

M. Purvino ir M. Purvinienės metodika

Trumpa metodikos apžvalga:

Vizualinės erdvės – kraštovaizdžio vizualinės kokybės tyrimo ir vertinimo vienetai.

Vizualinės erdvės – tai erdvės, vientisai vizualiai suvokiamos iš bet kurio jų taško.

Vizualinę erdvę formuoja vizualinės kliūtys (pastatai, augalija, reljefas) iškylančios virš stebėjimo plokštumos ir uždengiančios horizonto liniją. Vizualinės erdvės riba nustatoma stebėjimo plokštumos lygyje, pagal jos susikirtimus su vizualinėmis kliūtėmis.

Pagrindinė Vizualinės erdvės savybė – konfigūracijos tipo apibrėžtumas. Sudėtingos konfigūracijos (žvaigždės formos, šakotos ir pan.) erdvės negalima visiškai ir tiesiogiai suvokti iš bet kurio joje esančio taško.

Kad VE būtų galima taip suvokti ji turi būti:

- Kompaktiška, artima apskritimui, lygiakraščiam trikampiui, kvadratui arba
- Ištęsta artima ovalui, stačiakampė.

Kitaip tariant nagrinėjamos vizualinės vietovės, kurios yra sudėtingos formos, sudalinamos į paprastesnių formų vizualines erdves. Tokių erdvių forma ir struktūra turi būti suvokiamos iš bet kurio stebėjimo taško, esančio jos viduje.

Pagrindinės VE charakteristikos:

- VE didumas;
- Horizontalus uždarumas;
- Vertikalus uždarumas;
- Vizualiniai ryšiai;
- VE vieta erdvinės struktūros hierarchijoje;
- VE psichologinis ir estetiškas potencialas.

VE tipai pagal dydį:

Kaimo aplinkos VE:

- Mažos erdvės 50-100 m;
- Vidutinio dydžio erdvės 100-500 m;
- Didelės erdvės 500-2000 m.

VE tipai pagal vertikalių uždarumą :

- Pilnai uždara – 45 %;
- Dalinai uždara – 18 %.

VE tipai pagal horizontalių uždarumą :

- Pilnai uždara – 90-100 %;
- Didelio uždarumo – 85 %;
- Vidutinio uždarumo – 65 %;
- Minimalaus uždarumo – 30 %.

Erdvinės struktūros vertinimo etapai:

- Pirmiausia išskiriamos pavienės VE, apibūdinamos jų ribos charakteristikos;
- Nustatomos visos erdvinės struktūros charakteristikos;
- Gauti duomenys gali būti vertinami keliais požiūriais (funkc., estetiniu, kompoziciniu ir pan.);
- Analizių pobūdis bei apimtis priklauso nuo bendrojo tyrimo tikslo ir uždavinių.

2.2. Empirinių tyrimų rezultatai

Erdvinės struktūros tyrimai: M. Purvino ir M. Purvinienės metodika

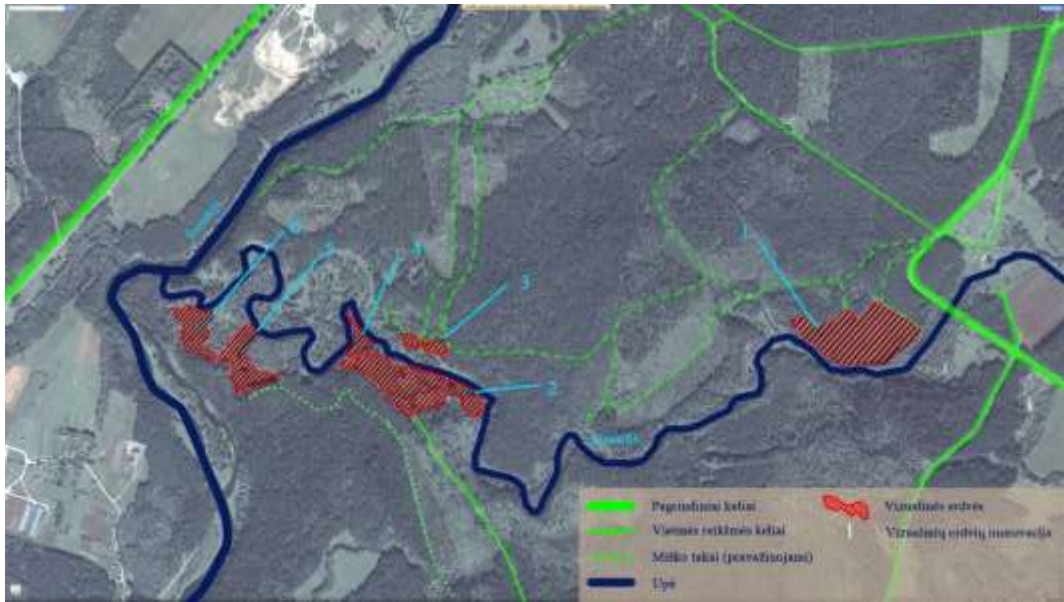
Pasirenkama Siesarties upės slėnio dalis ties upės atkarpa nuo Lentvorių kaimo tilto iki žiočių, kur Siesartis įteka į Šventąją. Šios atkarpos ilgis, skaičiuojant palei upę yra apytiksliai 5 km. Sužymimi pagrindiniai ir pagalbiniai keliai, kuriais bus vykdomas patekimas prie pagrindinių pažintinio turizmo trasos stovyklavietėse esančių objektų (Pav. 3 Situacija). Būtent ši atkarpa yra patogiausiai prieinama busimiesiems pažintinio turizmo trasos lankytojams, kadangi turi pakankamai ryšių su numatomų didesnių objektų vietomis. Nes pažintinio turizmo trasa turėtų būti pakankamo ilgio ir sudėtingumo, kad lankytojai ją įveiktų per vieną dieną, bei turėtų laiko ir galimybių pailsėti specialiai įrengtose, poilsiui skirtose stovyklose.

Sekantis etapas yra vizualinių erdvių, tinkančių pažintinio turizmo trasos stovyklavietėms nustatymas. Pagrindinis tikslas yra kiek galima tolygiau paskirstyti stovyklavietes po pažintinio turizmo trasos maršrutą. Tokiu būdu išrenkamos vizualinės vietovės 1,2,3,4,5,6. Tikrinama, ar šiose vietose yra patekimo galimybė.

Šiame darbe įvertinimui išrenkamos svarbiausios stovyklavietėms skirtos vietos: tai yra pažintinio turizmo trasos pradžios ir pabaigos punktai (1,5,6 vizualinės vietovės) (Pav. 4 Stovyklaviečių parinkimas).

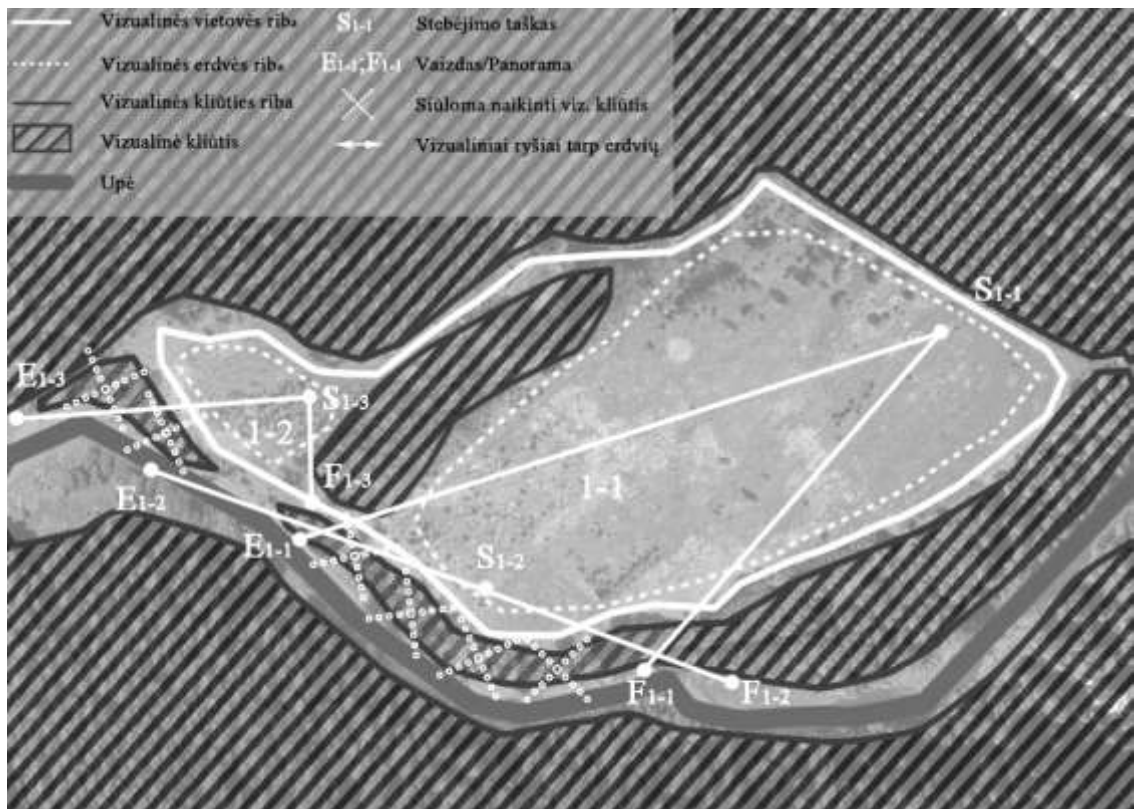


Pav. 26 Situacija



Pav. 27 Stovyklaviečių parinkimas

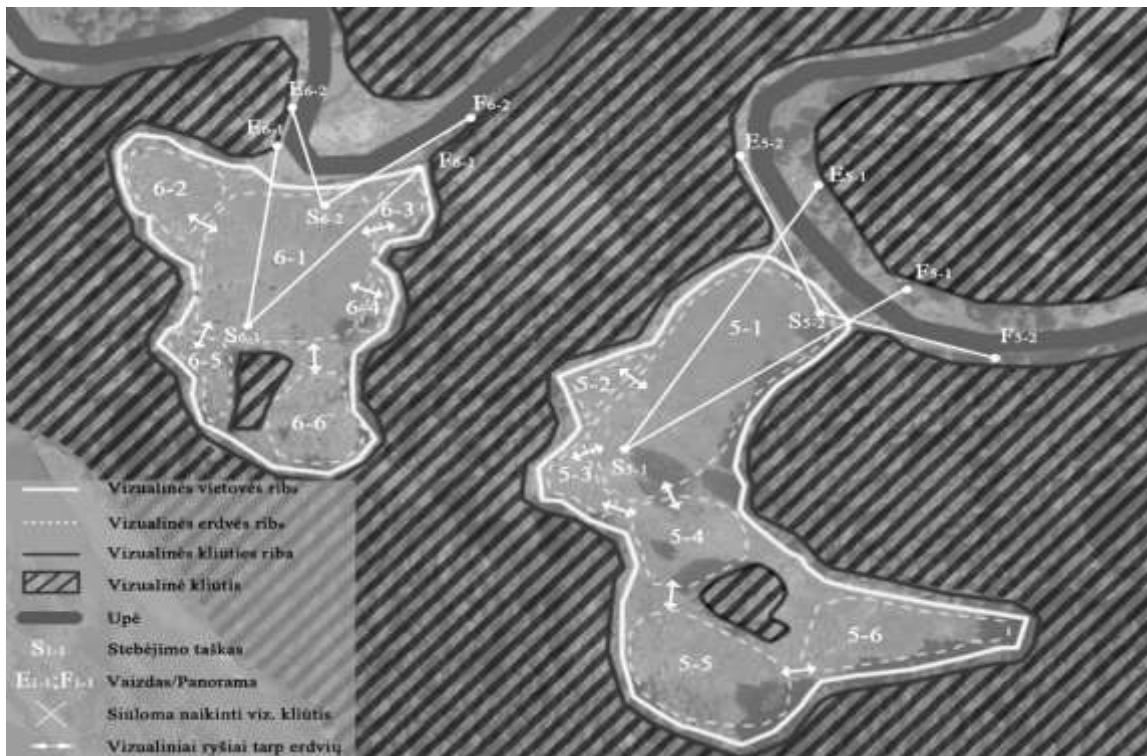
Sekantis etapas yra M. Purvino ir M. Purvinienės erdvinės struktūros tyrimo metodikos pritaikymas 1,5,6 vizualinėms vietovėms.



Pav. 28 Pirmos vizualinės vietovės analizė

Vizualinė vietovė sudalinama į vizualines erdves VE (1-1 ir 1-2). Tarp šių vizualinių erdvių nėra vizualinio ryšio, nes vaizdą užstoja krūmų ir nedidelių medžių kliūtis. Horizontaliai vizualinės erdvės 1-1 ir 1-2 yra pilnai uždaros, o vertikalčiai- dalinai uždaros. Upės nesimato nei iš VE 1-1 nei iš VE 1-2, nes ją užstoja prie pat upės, krante, augančių neaukštų medžių siaura

juosta. Panaikinus vizualines kliūtis, užstojančias upės vaizdus, galima nustatyti stebėjimo taškus. Didesnei erdvei parenkami du būdingiausi stebėjimo taškai S_{1-1} ir S_{1-2} iš kurių matomi vaizdai $E_{1-1};F_{1-1}$ ir $E_{1-2};F_{1-2}$ atitinkamai. Tokiu pat principu mažesnei VE 1-2 parenkamas vienas būdingiausias stebėjimo taškas S_{1-3} su atsiveriančiu vaizdu į upę $E_{1-3};F_{1-3}$. Didesnės erdvės pavyzdžiu aiškiai matosi arčiau upės esančio stebėjimo taško privalumas, nes upės apžvalgos kampas padidėja nuo maždaug 25° iki beveik 180° . VE 1-1 yra priskiriama prie vidutinio didžio erdvių (260 m), VE 1-2 prie mažų erdvių (95 m).



Pav. 29 Penktos ir šeštos vizualinių vietovių analizė

Šios vizualinės vietovės yra pakankamai sudėtingų formų ir turi viduje esančių vizualinių kliūčių. Tokia jų struktūra padaro jas įdomesnes pritaikymo panaudojimui ir gražių vaizdų gavimo atžvilgiu. Taip, vizualinė vietovė 5 padalinama į vizualines erdves 5-1;5-2;5-3;5-4;5-5;5-6, o vizualinė vietovė 6 padalinama į vizualines erdves 6-1;6-2;6-3;6-4;6-5;6-6, atitinkamai.

VE su indeksu 5 nuosekliai jungiasi viena su kita grandinės principu. Tai reiškia, kad vaizdas atsiveria palaipsniui nuo VE 5-6 iki VE 5-1, kuri yra hierarchiškai dominuojanti vizualinė erdvė, vizualinių erdvių grandyje. Todėl būtent joje nustatomi pagrindiniai būdingi upės stebėjimo taškai S_{5-1} ir S_{5-2} su vaizdais $E_{5-1};F_{5-1}$ ir $E_{5-2};F_{5-2}$, atitinkamai. Čia aiškiai matomas stebėjimo taško S_{5-2} privalumas ir upės apžvalgos kampo padidėjimas. VE 5-1 priskiriama prie vidutinio didžio vizualinių erdvių, VE 5-2;5-3;5-4;5-5;5-6 yra mažos

vizualinės erdvės. Visos šios vizualinės erdvės yra dalinai uždaros vertikalčiai, bei vidutiniškai uždaros horizontalčiai.

Mažos VE su indeksu 6 jungiasi su pagrindine VE 6-1 iš šonų, bet neturi ryšio viena su kita. Tai yra kito pobūdžio vizualinės vietovės tipas, kuris gali būti pritaikytas objektams skirtiems būti „dėmesio centre“, tokiems kaip įvairūs renginiai, koncertai, varžybos, reikalaujantys žiūrovų dėmesio. Vizualinės erdvės 6 būdingiausi upės stebėjimo taškai yra S₆₋₁ ir S₆₋₂, bet upės apžvalgos kampas beveik nepasikeičia. Vaizdas E₆₋₁;F₆₋₁ ir E₆₋₂;F₆₋₂ beveik lygiaverčiai. VE 6-1 priskiriama prie vidutinio didžio vizualinių erdvių, o VE 6-2;6-3;6-4;6-5;6-6 yra mažos vizualinės erdvės. Visos šios vizualinės erdvės yra dalinai uždaros vertikalčiai, bei vidutiniškai uždaros horizontalčiai.

Abi vizualinės vietovės (5 ir 6) reikalauja minimalaus pertvarkymo pažintinio turizmo trasos stovyklavietei.

Apibendrinimas

Visos trys įvertintos vizualinės vietovės yra skirtingos. Ir gali būti pritaikytos skirtingai veiklai. Atvira didelė erdvė (tokia kaip VE 1-1) tinka pažintinio turizmo trasos pradžios punktui su visa reikalinga infrastruktūra įrengti. Taip pat šioje didelėje erdvėje galėtų atsirasti sporto ir renginių objektas (pvz. motociklų ir keturračių trasa). Vizualinės vietovės 5 ir 6 labiau tinka ramesniam poilsiui po pažintinio žygio. Jose gali vykti įvairūs koncertai, ir kultūriniai renginiai. Be to, šios vietos pritaikytos geroms upės panoramoms, tarp jų ir Siesarties ir Šventosios upių santaka.

- M. Purvino ir M. Purvinienės erdvinės struktūros tyrimo metodika puikiai tinka vizualinių erdvių kokybės įvertinimui. Po atlikto tyrimo, gaunamos išvados apie teritorijos tinkamumą tam tikram panaudojimui, surandamos probleminės teritorijos vietos.
- Atliktas tyrimas parodė nagrinėtų vizualinių vietovių nevienodumą. Atskleidė kiekvienos teritorijos potencialą ir trūkumus.
- Po vizualinių vietovių įvertinimo atsiranda galimybė teikti siūlymus, kaip pakeisti ir įrengti būsimas pažintinio turizmo trasos stovyklavietes. Taip pat pateikti galimų ir nepageidautinų šioje erdvėje objektų sąrašus.

Tyrimai vietoje

Nuvykus į tyrimo vietą, Siesarties upės slėnį, buvo atlikti tyrimai: fotofiksacija; pažintinio turizmo trasos preliminarinių sudedamųjų dalių įrengimo galimybės įvertinimas (pildant duomenų lenteles); vertingų teritorijos savybių nustatymas, bendrojo įspūdžio tyrimai.

Užfiksuoti vaizdai padės suvokti teritorijos esamą būklę tiek apklausose dalyvaujantiems visuomenės atstovams, tiek ekspertams, kurie padės nustatyti pažintinio turizmo trasos kūrimo strategiją.

Teritorijoje atlikti pirmojo įspūdžio tyrimai, su tikslu įvertinti preliminarių trasos sudedamųjų dalių ir objektų įrengimo galimybes. Tyrimo tikslas įvertinti kiekvieną lentelėje esanti punktą pagal tokius kriterijus: įrengimo būtinybė; svarba bendram kontekste; galimybė įrengti (jeigu galimybė įrengti įvertinta 0, tai verdiktas automatiškai tampa neigiamas); įrengimo sudėtingumas (šiam langelyje skaičiai rašomi su (-) ženklu, kadangi tai turi neigiamos įtakos įrengimui). Įvertinimas vykdomas penkiais balais -2,-1,0,1,2. -2 -blogiausias įvertinimas, -1 –labiau neigiamas negu teigiamas įvertinimas, 0 –neutralus įvertinimas, 1 – labiau teigiamas negu neigiamas įvertinimas, 2-geriausias įvertinimas. Susumavus įvertinimo stulpelius gaunamas rezultatas įrašomas į paskutinę stulpelio langelį su pavadinimu „Galutinis įvertinimas“ po skaičiaus įvertinant kiekvieno punkto svarbą skliaustose parašomas (+) reikalingas, arba (-) nereikalingas. * pažymimi laukeliai, kuriems apačioje rašomas komentaras ar paaiškinimas.

Lent. 1 Tikrinamas scenarijus:

| | Pažintinis turizmas | Pasyvus poilsis | Aktyvus poilsis | Ekstremalus poilsis | Kultūrinė veikla |
|-----------------------|---------------------|-----------------|-----------------|---------------------|------------------|
| | scenarijus | | | | |
| Būtinybė | 2 | 2 | 2 | 2 | 2 |
| Svarba | 2 | 1 | 1 | 1 | 1 |
| Galimybė įrengti | 2 | 2 | 2 | 2 | 2 |
| Įrengimo sudėtingumas | -1 | 0 | -1 | -2 | 0 |
| Galutinis įvertinimas | 5(+) | 5(+) | 4(+) | 3(+/-) | 5(+) |

Lent. 2 Tikrinamos veiklos rūšys:

| | Ekskursijos | Poilsis su šeima/draugais/iškylos | Žaidimai/ pramogos | Sportas/varžybos/ atrakcionai | Koncertai/ kultūriniai renginiai |
|----------|---------------|-----------------------------------|--------------------|-------------------------------|----------------------------------|
| | Veiklos rūšys | | | | |
| Būtinybė | 2 | 2 | 2 | 1 | 1 |

| | | | | | |
|-----------------------|------|------|------|-------|------|
| Svarba | 2 | 2 | 2 | 1 | 2 |
| Galimybė įrengti | 2 | 2 | 2 | 1 | 2 |
| Įrengimo sudėtingumas | 0 | 0 | -1 | -2 | 0 |
| Galutinis įvertinimas | 6(+) | 6(+) | 5(+) | 1(-)* | 5(+) |

*šis verdiktas nėra galutinis, jis bus nagrinėjamas, atlikus visus tyrimus

Lent. 3 Tikrinami svarbesni objektai:

| | Panoramų aikštelės | Poilsio stotys | Vertingi objektai | Baidarių nuomos punktai/ prieigos prie vandens | Medinis keliukas | Paplūdimiai |
|-----------------------|--------------------|----------------|-------------------|--|------------------|-------------|
| | Veiklos rūšys | | | | | |
| Būtinybė | 2 | 2 | 2 | 1 | 2 | 2 |
| Svarba | 2 | 2 | 2 | 1 | 2 | 1 |
| Galimybė įrengti | -2 | 2 | -2 | 2 | 2 | 1 |
| Įrengimo sudėtingumas | -2 | -1 | -2 | -1 | -1 | -2 |
| Galutinis įvertinimas | 0(-) | 5(+) | 0(-) | 3(+) | 5(+) | 2(+) |

Tyrimų rezultatų apibendrinimas

Tyrimai atlikti vietoje parodė, kad Siesarties upės slėnio kokybė ir būklė yra kur kas blogesnė negu buvo tikėtasi. Kai kurie labai svarbūs komponentai neegzistuoja, arba jų įrengimo sudėtingumas ir kaina yra per dideli. Tokie komponentai yra panoramų aikštelių įrengimo vietos ir vertingi objektai, gražūs vaizdai. Taip yra dėl lygaus reljefo ir upės žemų krantų. Būklę dalinai pablogina beveik visame upės ilgyje siaura medžių ir krūmų juosta apaugę krantai. Svarbesnėse vietose, tokiose kaip pažintinio turizmo trasos stovyklavietėse tikslinga panaikinti dalį kranto augmenijos. Padarius tai, vaizdui atsiveria panoraminiai vaizdai į upę. Tai buvo nustatyta erdvės struktūros tyrimo metu. Tokių pokyčių siūlomos vietos taip pat

nurodytos. Pažintinio tako įrengimo sudėtingumas yra vidutinis. Didžiausia problema yra dalinai supelkėję krantai ir jų augmenija: krūmai, jauni medžiai.

Vietoje buvo nustatyta, kad baidarių turizmas Siesarties upelyje jau egzistuoja. Ji įgyvendina net kelios organizacijos, su kuriomis bendradarbiaujant ateityje būtų galima įrengti pažintinio turizmo trasoje baidarių stotis, bei nesudėtingus maršrutus trasos lankytojams, kurie nori spėti ne tik pereiti trasą ir pailsėti, bet ir pajusti kažką ekstremalesnio.

Apibendrinant, empirinių tyrimų rezultatai įneša tam tikrų pokyčių į pirmame etape sukurtą hipotetinį modelį, bet tie pokyčiai yra palyginus smulkūs.

2.3. Sociologinių tyrimų rezultatai

Visuomenės nuomonės apklausos tyrimų rezultatai:

1. Kaip atstumas iki poilsia vietės apriboja Jūsų norą apsilankyti joje? (1 priedo 1 punktas)

Šiame klausime žmonių nuomonė pasiskirstė pakankamai vienodai. Žmonės mano, kad atstumas iki poilsia vietės nuo 5 iki 50 kilometrų yra priimtinas ir neturėtų apriboti jų lankomumo pažintinio turizmo trasoje. O atstumas virš 50 km iki poilsia vietės ženkliai sumažintų jų apsilankymų skaičių. Taigi būtų galima suformuluoti išvadą, kad atstumas iki pažintinio turizmo trasos visgi yra nemažai reikšmingas, kad ir kokios geros kokybės būtų poilsia vietė.

2. Kokia papildoma veikla be pažintinės skatintų Jūs apsilankyti pažintinio turizmo trasoje esančioje vidutinio pločio Lietuvos upės slėnyje? (pažymėkite kelis labiausiai tinkančius variantus) (1 priedo 1 punktas)

Čia žmonės labiausiai balsavo už aktyvią ir ekstremalią veiklą. Šiek tiek mažiau balsų surinko pasyvus poilsis ir kultūrinė veikla. Todėl visos pateiktos veiklos tikrai galėtų atsirasti pažintinio turizmo trasoje, Siesarties upelio slėnyje.

3. Daugumoje Lietuvos pažintinio turizmo trasų yra įrengtas medinis takas. Jis padeda tiksliai nukreipti lankytojus prie tam tikrų objektų bei atskleidžia gamtos grožį. Kaip manote, ar naujai kuriamoje pažintinio turizmo trasoje, vidutinio pločio Lietuvos upės slėnyje, toks maršruto nutiesimo būdas būtų geras? (1 priedo 1 punktas)

Žmonės galvoja, kad tai tikrai neblogas būdas pažymėti maršrutą, bet tikrai ne vienintelis. Iš siūlomų variantų yra paprasti išvaikščioti takai ir asfaltuoti keliukai, pritaikyti dviračiams.

4. Ar sutinkate su teiginiu: "Ekologiškų ir patvarių medžiagų panaudojimas, kuriant pažintinio turizmo trasą, reikalingas, norint išsaugoti gamtos savitumą ir nepadaryti neigiamos įtakos jos esamai kokybei"? (1 priedo 1 punktas)

Su šiuo teiginių sutiko absoliuti dauguma respondentų. Todėl galima padaryti išvadą, kad projektuojant ir statant pažintinio turizmo trasą reikėtų naudoti patvarias ir ekologiškas statybines medžiagas.

5. Koks pažintinio turizmo trasos projektavimo būdas Jums atrodo patraukliausias? (galima pažymėti kelis variantus) (1 priedo 1 punktas)

Labiausiai žmonėms patiko pirmas trasos projektavimo būdas, šiek tiek mažiau balsų surinko antras variantas. Matyt žmonės nori daugiau patogumų, prie kurių jie priprato gyvendami mieste. Trečias variantas surinko vos kelis balsus. Siūlytinu variantų šiame klausime pateikta nebuvo.

6. Koks gamtinės teritorijos pažinimo būdas jums atrodo priimtinesnis? (1 priedo 1 punktas)

Žmonės labiausiai mėgsta būti labiau laisvesni, negu vaikščioti griežtai nustatytu maršrutu. Todėl daugiausia balsų surinko neutralus variantas, kai žmonės turi kelias maršruto alternatyvas.

7. Kokių paslaugų Jums norėtusi pažintinio turizmo trasoje? (pažymėkite tinkamus variantus) (1 priedo 1 punktas)

Labiausiai respondentai pažintinio turizmo trasoje norėtų greitojo maisto; atvežimo iki artimiausio teritorinio centro; informacinių žemėlapių, ir kitų turistinių aksesuarų kioskų; pirmos pagalbos paslaugų. Visi kiti variantai surinko šiek tiek mažiau balsų, bet neženkliai, tad galima teigti, jog visos pateiktos paslaugos galėtų atsirasti naujoje pažintinio turizmo trasoje. Taip pat buvo pateikti keli pasiūlymai trasoje įrengti nemokamus bio-tualetus bei informacinius standus bei ženklus.

Visuomenės nuomonės apklausos rezultatų apibendrinimas

Visuomenei, pažintinio turizmo trasoje norėtusi daugiau patogumų ir pasirinkimo laisvės, trasos maršruto įveikimo metu. Taip pat anot jų galėtų atsirasti greitojo maisto ir kitų paslaugų kioskai. Atstumas iki pažintinio turizmo objekto įtakoja lankytojų apsilankymo dažnumą, kai iki objekto yra didesnis negu 50 km atstumas. Pažintinio turizmo trasos objektai ir įrengimai turi prisiderinti prie gamtos ir neteršti jos. Vienas iš trasos maršruto pažymėjimo būdų yra medinis pažintinis takas.

Ekspertų nuomonės apklausos tyrimų rezultatai:

1. Kas nulemia pažintinio turizmo trasos sėkmingumą ir populiarumą tarp lankytojų? (įvertinkite penkių balų sistemoje) (1 priedo 1 punktas)

Ekspertai mano, kad labiausiai pažintinio turizmo trasos lankomumą ir populiarumą tarp lankytojų įtakoja veiklos rūšių gausa, maršruto įdomumas ir strategiškai sėkminga vieta. Kiti veiksniai surinko mažiau balsų, bet negalima teigti kad jie neturi įtakos trasos lankomumui.

2. Kas dar Jūsų nuomone padėtų pažintinio turizmo trasos populiarumui ir lankomumui padidinti? (jei pilnai sutinkate su prieš tai pateiktu klausimu ir neturite ką daugiau pridurti, šį klausimą galima praleisti) (1 priedo 1 punktas)

Keli ekspertai pasiūlė tokius pažintinio turizmo trasos lankomumą įtakančius variantus: galimybė atrasti "savo" vietą; sutvarkyti krantai; kažkokie išskirtiniai aspektai, elementai, gamtos paminklai ir t.t. Vieni ekspertai davė patarimus, dėl pažintinių trasų apskritai, ir vienas atsižvelgė į tai, kad pažintinė trasa jau turi savo busimą nustatytą teritoriją.

3. Ar sutinkate su teiginiu: "Ekologiškų ir patvarių medžiagų panaudojimas, kuriant pažintinio turizmo trasą, reikalingas, norint išsaugoti gamtos savitumą ir nepadaryti neigiamos įtakos jos esamai kokybei"? (1 priedo 1 punktas)

Visi ekspertai vienareikšmiškai sutiko su šiuo teiginiu. Atsižvelgiant į tai, kad visuomenės apklausoje visi respondentai į šį klausimą atsakė taip pat, galima laikyti šį teiginį teisingu.

4. Ar tikslinga kurti daug dirbtinų traukos ir veiklos objektų siekiant atgaivinti teritoriją, jeigu joje yra nepakankamas vertingų objektų kiekis. (1 priedo 1 punktas)

Dauguma ekspertų mano, kad vis dėlto reikėtų kurti dirbtinus traukos objektus, su sąlyga, kad tai pasiteisins, ir išlaidos bus padengtos. Tačiau nemažas procentas ekspertų

išsisakė ir priešingą nuomonę, kad į tokią teritoriją nereikėtų investuoti pinigų ir kurti naujus traukos objektus. Savo nuomonę jie motyvuoja tuo, kad Lietuvoje tikrai yra daug potencialo turinčių teritorijų, kuriose pažintinio turizmo trasą įrengti yra žymiai paprasčiau ir su mažesnėmis išlaidomis.

5. Ar sutinkate su teiginiu: "Informaciniai nurodymai ir aiškūs ryšiai tarp objektų būtini norint sukurti sėkmingą pažintinio turizmo trasą, nes svarbu, kad poilsis tokioje trasoje netaptų galvosūkiu" (1 priedo 1 punktas)

Su šiuo teiginiu sutiko dauguma ekspertų. Tik keli ekspertai pasisakė, kad informaciniai nurodymai ir aiškūs ryšiai ne visada yra pažintinės turizmo trasos sėkmę lemiančios pozicijos, ir kai kuriais atvejais jų galima atsisakyti.

6. Kaip Jūs manote, ar medinis pažintinis takas, įrengtas visame pažintinio turizmo trasos maršrute, yra būtinas, kaip išskirtinis Lietuvos pažintinio turizmo trasos elementas? (1 priedo 1 punktas)

Ekspertų nuomonės išsiskyrė. Maždaug pusė respondentų palaiko nuomonę, kad pažintinio turizmo trasoje turėtų būti įrengtas medinis takas. Vieni motyvuoja savo nuomonę tuo, kad tai vienas geriausių būdų nurodyti tikslų maršrutą, vedanti tik prie tam tikrų eksponuojamų objektų. Kiti galvoja, kad medinis keliukas suteikia patogumą ir užtikrina lankytojų saugumą. Treti sutinka su teiginiu, kad tai yra išskirtinis Lietuvos pažintinių takų bruožas, todėl turėtų būti įrengtas ir Siesarties upės slėnio pažintinio turizmo trasoje. Vieni neigiamai nusiteikę ekspertai galvoja, kad medinis takas yra galimas, bet nebūtinai pažintinio turizmo trasos elementas. Kiti nemato šiame mediniame take išskirtinumo, todėl siūlo kitus galimus variantus: išvaikščiotus takus, asfaltuotus keliukus ir t.t. Atsižvelgiant į visuomenės apklausos panašaus klausimo atsakymų rezultatus, galima teigti, kad medinis pažintinis takas yra įvertintas teigiamai, ir gali būti įrengtas pažintinio turizmo trasoje be papildomo alternatyvų ieškojimo.

7. Įvertinkite, kokių veiklos rūšių galėtų atsirasti pažintinio turizmo trasoje, esančioje vidutinio pločio Lietuvos upės slėnyje? (1 priedo 1 punktas)

Atsakydami į šį klausimą, ekspertai nustatė prioritetus galimoms veiklos rūšims pažintinio turizmo trasoje. Ekspertai nusprendė, kad labiausiai tinkančios pažintinio turizmo trasai veiklos rūšys yra aktyvus, pasyvus poilsis ir pažintinė funkcija. Ekstremalus poilsis surinko šiek tiek mažiau balsų. O kultūrinė veikla surinko mažiausiai balsų, bet už ją vis tiek

balsavo daugiau negu pusė respondentų. Todėl galima teigti, kad visos siūlomos veiklos rūšys yra galimos naujai projektuojamoje pažintinio turizmo trasoje Siesarties upės slėnyje.

Ekspertų nuomonės apklausos rezultatų apibendrinimas

Ekspertų nuomonės apklausos duomenimis buvo nustatytas sėkmingos pažintinio turizmo trasos modelis. Strategiškai geros vietos parinkimas, įdomus ir aiškus maršrutas bei veiklos įvairovė pažintinio turizmo trasoje yra kone svarbiausi kriterijai (tai atsispindi net kelių klausimų atsakymuose). Pažintinio turizmo trasos statybinės medžiagos turėtų būti ekologiškos, o sukurti objektai įsilieti į aplinkos kontekstą. Geriausiai tinkančios veiklos rūšys yra pažintinė, pasyvaus bei aktyvaus poilsio. Tačiau perkrauti trasą objektais ir veiklos pasirinkimų nėra tikslinga.

Sociologinių tyrimų rezultatų palyginimas

Sukurtos dvi anketinės apklausos, skirtos ekspertų nuomonės apie projektavimo būdus ir priemones bei visuomenės nuomonės apie pažintinio turizmo trasų sandarą sužinoti.

Ekspertų nuomonės apklausą padėjo tinkamai pasirinkti pažintinio turizmo trasos projektavimo koncepcijos strategiją ir pakoreguoti nuomonę apie kai kurių svarbių turizmo trasos objektų įrengimą, bei veiklos rūšių būtinybę.

Visuomeninės nuomonės apklausa padėjo suprasti ir sudaryti vaizdą apie tai, kaip šiuolaikiniai įvairaus amžiaus ir užsiėmimų žmonės įsivaizduoja savo poilsį gamtoje. Ir konkrečiai kaip jie įsivaizduoja poilsį vietoje turinčioje pavadinimą „Pažintinio turizmo trasa“. Pavyko išsiaiškinti daug reikšmingų turizmo trasos sėkmę lemiančių aspektų, tokių kaip atstumo iki trasos įtaka lankomumui, turistinio maršruto struktūros pageidavimai, veiklos rūšių būtinybė ir gamtos pasikeitimo projektavimo metu galimybės.

Apibendrinant, apklausos rezultatai įrodė ir patvirtino didžiąją pirmame etape sukurto hipotetinio modelio dalį ir padėjo plačiau suprasti ką iš tikrųjų žmonės nori veikti pažintinio turizmo trasoje.

2.4. Pažintinio turizmo trasos Siesarties upės slėnyje koncepcinis modelis

Siesarties upės slėnyje projektuojamas **linijinio tipo** pažintinis takas. Tam pasirinkta slėnio atkarpa nuo Lentvorių kaimo tilto iki upės žiočių. Šios atkarpos ilgis maždaug 5 km.

Objekto struktūra.

Bendrus privalomus pažintinio turizmo trasos objektus sudaro:

- Papildomi susisiekimo keliai ir takai;
- Atvykimo ir išvykimo stotys;
- Automobilių stovėjimo aikštelės su sargo būdele;
- Nutiestas pagrindinis teritorijos pažinimo maršrutas;
- Mažoji, paslaugų architektūra.

Pagrindinis pažintinio turizmo trasos sėkmę lemiantis aspektas yra jos **scenarijus**. Scenarijus suteikia pažintinio turizmo trasai kelias esmines funkcijas, kurių elementai sudaro objekto sudedamųjų dalių visumą.

Pažintinė Siesarties upės slėnio turizmo trasos funkcija yra pagrindinė. Ji įgyvendinama įvedus šiuos pagrindinius elementus:

- Medinis pažintinis takas, nurodantis tikslų maršrutą ir skirtingus jo variantus. Šio tako dėka lankytojai pamato perspektyviausias teritorijos vietas iš geriausių pozicijų ir neturi galimybės pamatyti teritorijos trūkumų.
- Išryškinamos ir lankytojams vizualiai pateikiamos esamos teritorijos vertybės. Kuriami nauji traukos objektai (tarp jų paaukštintos panoraminių vaizdų aikštelės).
- Organizuojamos ekskursijos ir gido paslaugos. Kad teritorijos pažinimas būtų prasmingesnis, gidas supažindina lankytojus su teritorijos istoriniais, kultūriniais aspektais ir kitais įdomiais faktais.
- Savarankiškam teritorijos pažinimui įrengiama mažoji architektūra. Tai įvairūs informaciniai stendai su įdomiais pateiktais faktais apie teritoriją, ženklai ir nurodymai, padedantys lankytojams orientuotis teritorijoje.

Pasyvus poilsis yra neatsiejama poilsio gamtoje dalis. Pažintinio turizmo trasoje jį sudaro šie elementai:

- Visoje trasoje įrengtos poilsio stotys, pritaikytos pasyviai poilsiui (palapinių vietos, iškylos, prieigos prie vandens ir t.t.)
- Prie upės, didesnėse stovyklose, įrengiami paplūdimiai.
- Atvykimo ir išvykimo stotyse greitojo maisto kioskai ir maisto iškylosms įsigijimo galimybė.

Aktyvaus poilsio funkcija yra itin svarbi poilsiaujant gamtoje, nes protinis nuovargis yra panaikinamas atliekant fizinį darbą, o šiuo atveju aktyviai poilsiaujant. Ši funkcija suteikia objektui šiuos elementus:

- Didžiausiose poilsio stotyse (atvykimo ir išvykimo punktuose) įrengiamas atrakcionų parkas, įvairios žaidimų aikštelės ir laukai.
- Paplūdimiuose įrengiamos maudyklos, smėlio tinklinio aikštelės.
- Renginių žiūrovų funkcija. Turizmo trasos teritorijoje vykdomos įvairios varžybos (orientacinės, sporto ir t.t.) pasinaudojant esamais objektais.

Ekstremalaus poilsio funkcija skirta adrenalino mylėtojams. Visi ekstremalaus poilsio objektai turi būti atskirti nuo kitų funkcijų objektų tam, kad netrukdytų kitiems lankytojams produktyviai leisti laiką gamtoje. Šią funkciją įgyvendinti padeda šių objektų įrengimas:

- Trasos atvykimo ir išvykimo punktuose įrengiamos ekstremalaus sporto trasos (pvz. motociklų ir keturračių trasa; dviračių trasos).
- Baidarių sportas. Baidarių stotys su inventoriaus nuomos punktais įrengiamos trasos atvykimo ir išvykimo punktuose. Įgyvendinamas trumpas baidarių maršrutas. Ilgas baidarių maršrutas yra žymiai ilgesnis ir prasideda Siesarties upės aukštumose. Kadangi Siesarties upėje baidarių pramogą jau siūlo kelios organizacijos, šią funkciją galima įgyvendinti bendradarbiaujant su šiomis organizacijomis.
- Turizmo trasos teritorijoje vykdomos įvairios varžybos (orientacinės, sporto ir t.t.) pasinaudojant esamais objektais.

Papildoma funkcija Siesarties upės slėnio pažintinio turizmo trasoje yra kultūrinė. Ši funkcija pasireiškia mažiausiai iš visų (tik ypatingomis progomis). Švenčių metu rengiami koncertai, įvairūs kultūriniai renginiai. Kultūrinės funkcijos pagrindiniai elementai:

- Didžiausiose (pagrindinėse) trasos stotyse renginių metu įrengiama scena, papildomi mažosios architektūros objektai.

Saugumas

Lankytojai:

- Žmonių saugumui, medinis pažintinis takas įrengiamas su turėklais nuolydžių pusėje ir vietose kur jis yra pakeltas virš žemės paviršiaus.
- Ekstremalaus poilsio mylėtojams pagrindinėse stotyse įrengiami pirmos pagalbos punktai.
- Automobilių stovėjimo aikštelėse įrengta sargo budelė.
- Apribojamas pažintinio turizmo trasos dienos veikimo laikas.

Objektai:

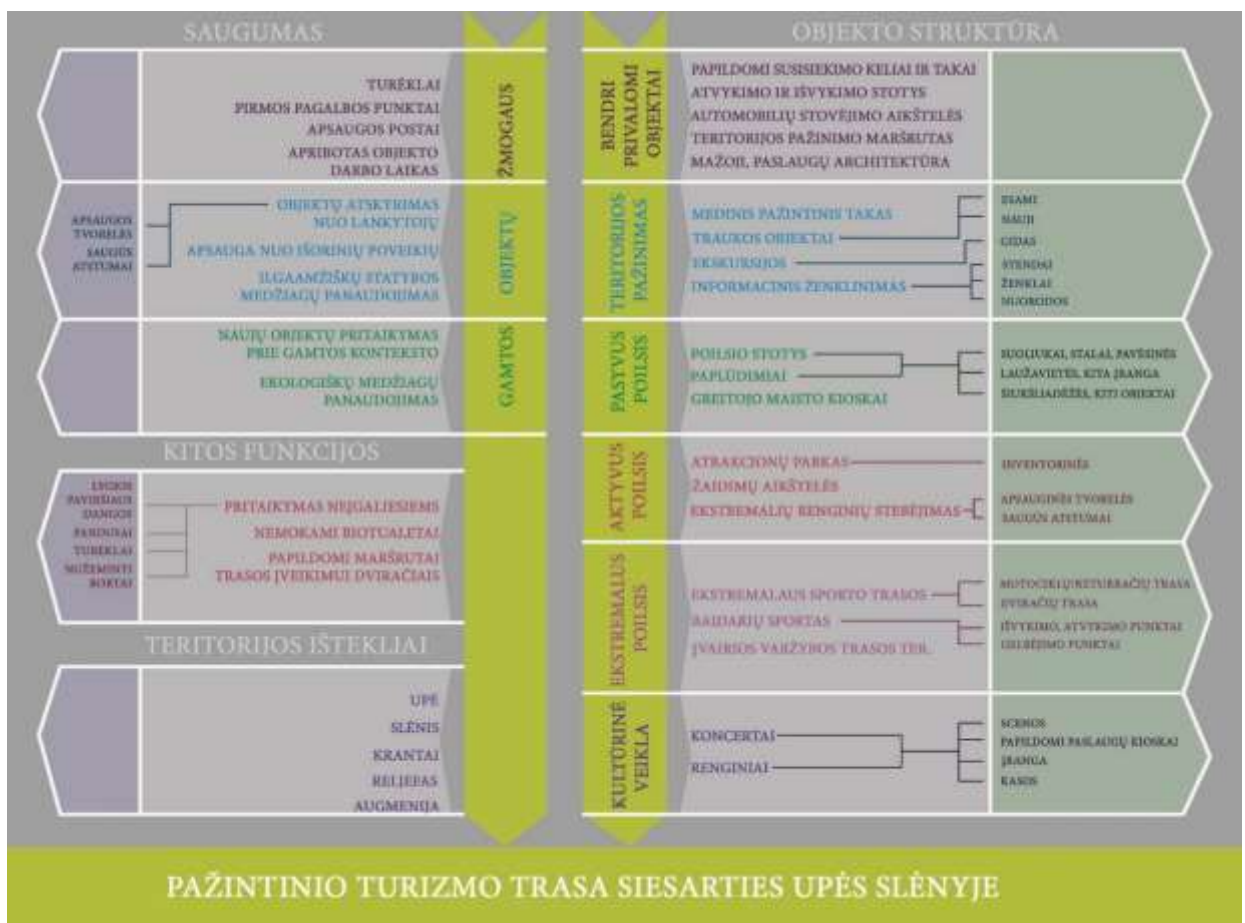
- Objektai eksponuojami taip, kad eksploatacijos metu nebūtų pažeisti įtakojat įvairiems veiksniams. Įrengiamos apsauginės tvorelės, išlaikomi saugūs atstumai iki medinio pažintinio tako.
- Visi naujai kuriami objektai statomi iš patvarių ilgaamžiškų medžiagų, kad tarnautų ilgesnį laiką.

Gamta:

- Naujai projektuojami objektai vizualiai ar fiziškai nesumažina aplinkos kokybės.
- Visi objektai pagaminti iš ekologiškų, gamtos neteršiančių medžiagų.
- Objektų kompleksai įsipaišo į gamtinį kontekstą ir nesudaro urbanizuotos aplinkos įspūdžio.

Kitos funkcijos

- Pažintinės turizmo trasos pritaikymas neįgaliesiems. Pažemintų bortų įrengimas; pandusų vietoj laiptų įrengimas; medinio pažintinio lygios dangos įrengimas; poilsio stočių pritaikymas neįgaliesiems.
- Nemokami biotualetai (tarp jų ir pritaikyti neįgaliesiems).
- Papildomi maršrutai, trasos įveikimui dviračiais.



Pav. 30 Siesarties upės slėnio pažintinio turizmo trasos koncepcinis modelis

3. PAŽINTINIO TURIZMO TRASOS SIESARTIES UPELIO SLĒNYJE EKSPERIMENTINIS PROJEKTAS

Tyrimų etapas: eksperimentinis projektavimas.

Tyrimų objektas: Siesarties upelio slėnis.

Tyrimų etapo tikslas: remiantis pažintinio turizmo trasų Lietuvos vidutinio pločio upių slėniuose projektavimo koncepciniais principais, parengti pažintinio turizmo trasos Siesarties upės slėnyje eksperimentinį projektą.

3.1. Pažintinio turizmo trasos koncepcinių sprendinių pritaikymas Siesarties upelio slėnyje

Magistrinio darbo antro etapo metu sukurtas Siesarties upės slėnio koncepcinis modelis parodo pažintinio turizmo trasos objektų ir sudedamųjų dalių visumą. Siesarties upelio slėnio pažintinio turizmo trasos koncepciniai sprendiniai pritaikomi, atsižvelgiant į įvairius rekreacinius žmonių poreikius ir skirtingų teritorijos dalių gamtines bei savivaldybių ekonomines galimybes. Šis koncepcinis modelis sukurtas kaip universali priemonė, įrengiant pažintinio turizmo trasas Lietuvos sąlygomis. Prieš koncepcinio modelio panaudojimą, tikslinga atlikti išsamią esamą teritorijos analizę, įvertinant susisiekimą su teritorija, jos prieigas, stovyklavietėms tinkamų erdvių kiekį ir kokybę.

Sudarant tris alternatyvius variantus, vadovaujamosi šiuo koncepciniu modeliu ir atsižvelgiant į pasirinktą Siesarties upelio slėnio atkarpą, parenkamos tam tikros pažintinio turizmo trasos sudedamos dalys (ne visos).

3.2. Esamos situacijos analizė

Nagrinėjamos vietos pasirinkimo pagrindimas

Siesarties upė tęsiasi nuo Molėtų iki Ukmergės, kur įteka į Šventąją. Jos ilgis sudaro apie 64 km. Tačiau netoli Ukmergės Siesarties upės slėnio teritorija įtraukta į valstybinio draustinio sąrašus. Nagrinėjant plačiau kultūros paveldo registrą, išaiškėja, kad būtent šioje teritorijoje yra susikongravusi didžioji saugomų objektų ir teritorijų dalis. Ši Siesarties upės slėnio atkarpa tęsiasi nuo Šventosios ir Siesarties upių santakos apie 15 km matuojant atstumą kryptimi Ukmergė-Molėtai (prieš Siesarties upės srovę). Į valstybinio draustinio teritoriją patenka ne visa pasirinkta atkarpa, tačiau likusi dalis pasižymi tuo, kad yra arčiau didesnio teritorinio vieneto, Ukmergės, ir turi patogius privažiavimus, palyginus su likusia atkarpos dalimi.

Prieigos ir pasiekiamumas

Pasirinktos Siesarties slėnio atkarpos vieta taip pat yra palankesnė didesnei daugumai busimų atvykstančių turistų, kadangi yra arčiau didžiausių Lietuvos miestų, tokių kaip Vilnius ir Kaunas, negu likusioji upės slėnio dalis, esanti toliau nuo Ukmergės. Nuo Vilniaus iki pasirinktos pažintinio turizmo trasos vietos yra 85 km, o nuo Kauno- 65 km.

5 km pasirinktos atkarpos dalis esanti arčiau Ukmergės pasižymi pakankamai gerais keliais vedančiais į teritoriją. Jų kiekis ir kokybė yra tinkami, norint įrengti šioje vietoje pažintinio turizmo trasą.

Likusioje pasirinktos atkarpos 10 km dalyje teritorijos pasiekiamumo situacija yra kiek prastesnė. Kelių ir takų kiekis yra nepakankamas. Kai kur kelių kokybė yra bloga ir jie užsibaigia staiga, nepasiekiant norimo tikslo.

Pasirinktą teritoriją pasiekti galima važiuojant keliu Kaunas-Utena (A6) ir magistraliniu keliu Vilnius-Panevėžys (A2), išvažiavus iš minėtų greitkelių į Jogvilų gatvę (važiuojant keliu A6 įvažiavimas į Jogvilų g-vę per A2 magistralinį kelią).

Apibendrintai susisiekimo su teritorija situacija yra nebloga. Reikėtų neženkliai didinti smulkesnių kelių skaičių ir pratęsti kai kuriuos kelius, kas pagerintų susisiekimą pasirinkta su teritorija.

Gretimybės įvertinimas

Artimiausias teritorijai didesnis teritorinis vienetas yra Ukmergės miestas. Gretimos Siesarties upės slėnio teritorijos daugumoj yra miškų, kaimų ir žemės ūkio valdų teritorijos. Nemažai yra ariamos žemės plotų, laukų. Pagal Ukmergės rajono bendrojo plano brėžinių sprendinius netoli Ukmergės miesto, Siesarties upės slėnio dešiniojo kranto gretimose teritorijose numatyta vystyti rekreacines aktyvaus poilsio teritorijas, pritaikant dalį jų golfo aikštynams. Kairiojo kranto gretimose teritorijose ties Lyduokių kaimu, numatyta vystyti pasyvaus poilsio veiklą. Tam bus restauruojama sena sugriuvusi sodyba, jos teritorija pritaikoma kaimo turizmui. Šioje vietoje upė praplatėja iki 60 m pločio, senos apleistos užtvankos dėka. Yra galimybė pereiti upę, bei privažiuoti iš abiejų pusių.

Pasirinktoje Siesarties upės slėnio teritorijoje yra didžiausia saugomų objektų ir teritorijų koncentracija. Siekiant sukurti pažintinio turizmo trasos scenarijų, galima pasinaudoti esamais pavadinimais ir išlikusiais objektais. Iš saugomų ir lankytinų objektų registre pažymėti:

Siesarties ir Lentvorių šaltiniai, Lentvorių ir Felinkos ažuolai. Saugomos teritorijos turi įdomius pavadinimus, tokius kaip: „Raganų kalnas“; „Alkokalnis“ ir kt.

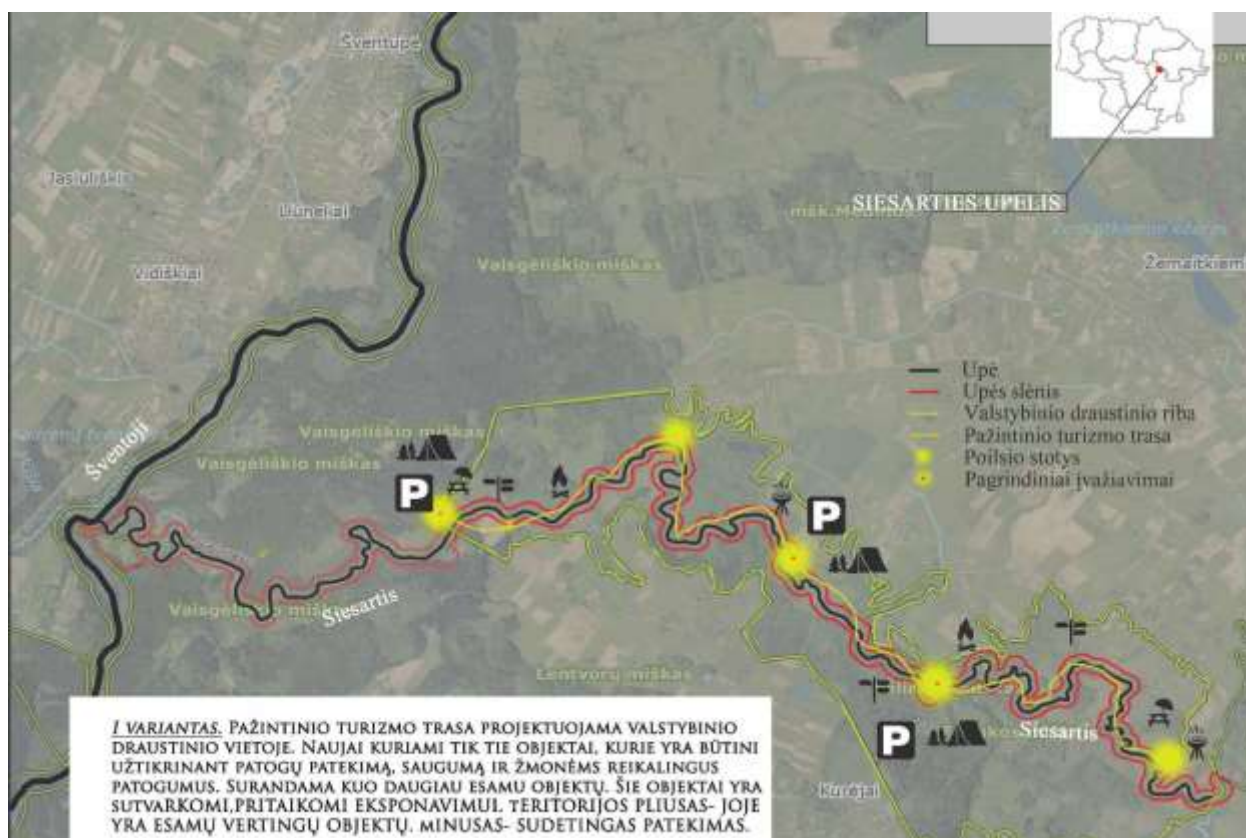
3.3. Pažintinio turizmo trasa Seisarties upelio slėnyje alternatyvių projektinių sprendinių sudarymas ir įvertinimas

Trys pažintinio turizmo trasa alternatyvūs variantai

1 Alternatyva (A1). Maksimalus saugomų objektų panaudojimas, paaukojant patogų patekimą.

Vidutinio ilgio pažintinio turizmo trasa. Vieta pasirinkta atsižvelgiant į saugomų ir vertingų objektų gausą. Sukuriamas žiedinio tipo pažintinis takas, kuriame lankytojai patys gali nuspręsti kada jie nori grįžti į pradinę vietą. Esamų rodytinių objektų čia yra daugiausia, todėl naujų objektų atsiradimas nėra būtinas. Esami privažiavimai egzistuoja, bet jų mažai ir reikalingas jų tvarkymas.

PVZ:



Pav. 31 Vidutinio ilgio pažintinio turizmo trasa

Trasos ilgis: 10 km (upės vidurys; iki tilto)

Esami privažiavimai: pakankamai daug potencialių privažiavimų, kuriuos reikėtų tvarkyti (mažiau žmonių išvaikščiota vieta)

Trasos maršrutas: kelios atvykimo į trasą stotys; daug skirtingų maršrutų, kad žmonės galėtų daugiau lankytis šioje teritorijoje ir kiekvieną kartą atrasti vis naujų neatrastų vietų.

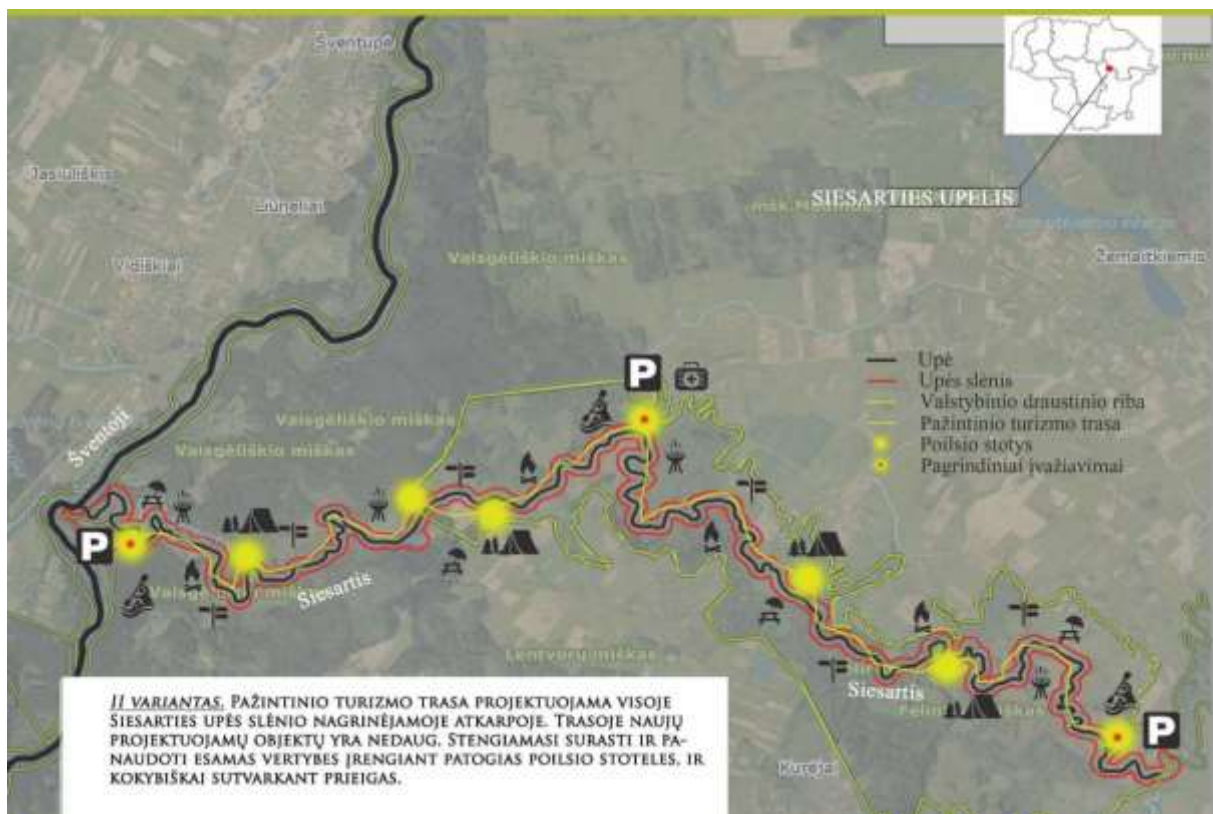
Objektų gausa: žymiai daugiau esamų objektų (jie visi yra senesnės žmonių veiklos objektai tokie, kaip dalinai sugriuvę tiltai, pradėta statyti ir nepavykusi užtvanka, karpių auginimo „lankos“). Taip pat daug upės vingių, nukritusių medžių gulinčiu skersai upės. Dirbtinių objektų minimaliai, tiek kiek reikia suteikti trasai patogų ir saugų naudojimą.

Pasiekiamumas: sudėtingesnis, reikėtų tvarkyti prieigas. Pakankamai toli nuo didesnių miestų.

2 Alternatyva (A2). Ilgas pažintinio turizmo trasos maršrutas, prisitaikantis prie gamtos ir panaudojantis jos privalumus.

Trasa yra netoli nuo Ukmergės miesto ir turi nemažai privažiavimų. Privažiavimai reikalauja sutvarkymo. Saugomų ir vertingų objektų teritorijoje yra nedaug, atsižvelgiant į trasos ilgį. Todėl reikėtų kurti dalį naujų traukos objektų. Kadangi trasa ilga, jį įrengiama maksimaliai prisitaikant prie gamtos, ir naudojant tik ekologiškas medžiagas.

PVZ:



Pav. 32 Ilga pažintinio turizmo trasa

Trasos ilgis: 15 km. (upės vidurys ir iki žiočių)

Esami privažiavimai: nedaug (reikėtų tvarkyti esamus ir kurti naujus privažiavimus)

Trasos maršrutas: 1 maršruto variantas. Nuosekliai vedantis prie visų rodytinių teritorijos vietų ir objektų. Yra kelios tarpinės stotys su būtina infrastruktūra.

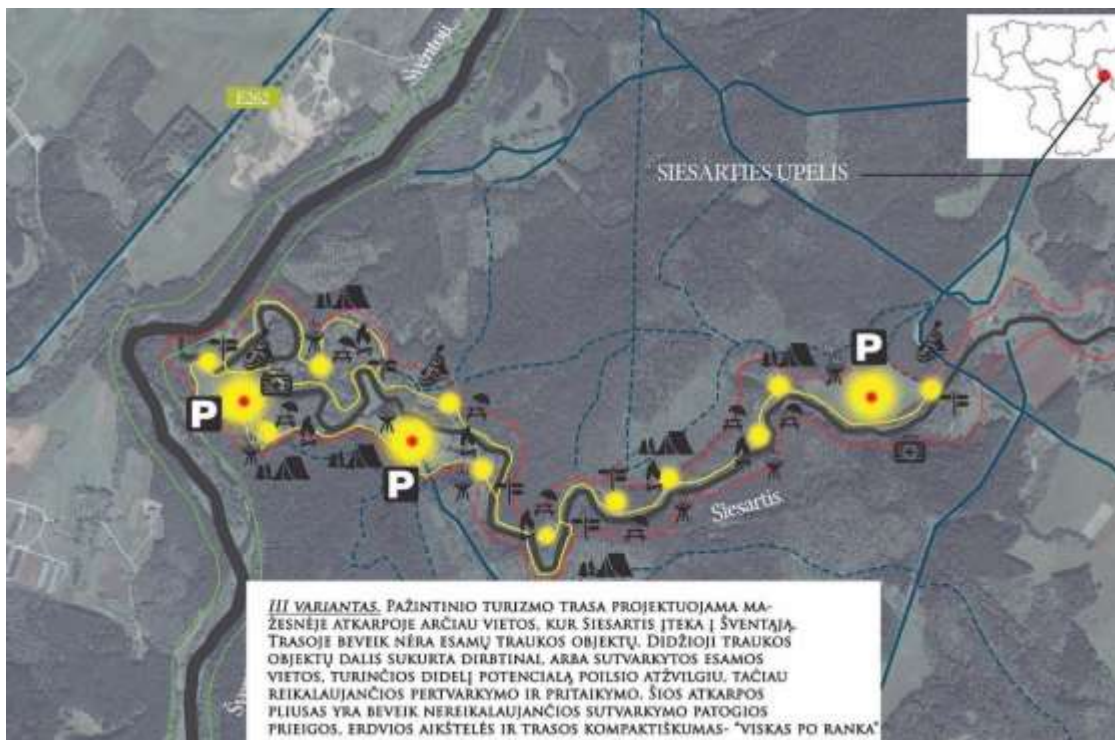
Objektų gausa: visi II var. esami objektai plius „laukinė“ dalis kurioje esamų vertingų objektų yra nedaug. Kuriami nauji traukos objektai tik tam tikruose trasos ruožuose palaipsniui vėl pereina prie gamtinės aplinkos. Gamtinės aplinkos trasoje santykis su tvarkoma ir įrengiama aplinka 85/15.

Pasiekiamumas: blogas. Toli nuo didesnių miestų. Nesutvarkytos priegios.

3 Alternatyva (A3). Trumpoje, gerai pasiekiamoje Siesarties upės slėnio atkarpoje sutalpinti kuo daugiau dirbtinų traukos objektų.

Trumpa pažintinio turizmo trasa, kad ją galėtų įveikti kiekvienas. Vieta pasirenkama kuo arčiau miesto. Šioje vietoje yra pakankamai daug privažiavimų ir patekimo kelių, bet praktiškai nėra saugomų objektų, kurie trauktų turistų dėmesį, todėl pagrindiniai traukos objektai sukuriami naujai. Kadangi upės atkarpos ilgis mažas, sukuriama kelios trasos maršruto alternatyvos. Ši teritorija nepatenka į valstybinio draustinio vietą.

PVZ:



Pav. 33 Trumpa pažintinio turizmo trasa

Trasos ilgis: 5 km (upės pabaiga nuo tilto iki žiočių)

Esami privažiavimai: pakankamai daug, patogus patekimas prie tilto (reikalingas pakankamai nedidelis prieigų tvarkymas).

Trasos maršrutas: 2-3 skirtingo sudėtingumo variantai (suskirstymas pagal poilsio pobūdį: aktyvus, pasyvus, ekstremalus).

Objektų gausa: Maksimumas skirtingų traukos ir veiklos objektų (paslaugų architektūra, lauzavietės, kempingai, sporto trasos/aikštės, koncertai ir t.t.)

Pasiekiamumas: pakankamai geras (netoli yra Ukmergės miestas; nuo Kauno 75 km)

Svarbiausi kriterijai įvertinant alternatyvas

Remiantis „Tiriamąo projekto 2“ koncepcija, išskiriami 5 pagrindiniai vertinimo kriterijai:

- **K1-** Trasos ilgis, km;
- **K2-** Privažiavimų sutvarkymo sudėtingumas (Balai [1..10], sudėtingiausia - 10);
- **K3-** Investicijų kaštai, Lt (mln.);
- **K4-** Naujai įrengiamų objektų gausa (Balai [1..10], daugiausia įrengimų - 10)
- **K5-** Pasiekiamumas, km (iki Kauno).

Naudingumo vertės metodas

Nustatoma alternatyvių sprendimų bendra naudingumo vertė.

4 lentelė. Pažintinio turizmo trasos Siesarties upės slėnyje alternatyvų daugiakriteris įvertinimas.

| Alternatyvos/Kriterijai | K1 | K2 | K3 | K4 | K5 |
|-------------------------|-----|-----|-----|-----|-----|
| A1 | 10 | 8 | 10 | 5 | 79 |
| A2 | 15 | 6 | 9 | 3 | 75 |
| A3 | 5 | 4 | 15 | 10 | 65 |
| Opt. kriterijus | max | min | min | min | min |
| Idealus teigiamas | 15 | 4 | 9 | 3 | 65 |
| Idealus neigiamas | 5 | 8 | 15 | 10 | 79 |

5 lentelė. Pažintinio turizmo trasos Siesarties upės slėnyje sprendimų vertinimas.

| Vertinimo kriterijai | Lyginam. krit. svoris, % | Kriterijų apibūdinimas | | | Naudingumo vertė (0..10) | | | Naudingumas kriterijų požiūriu | | |
|----------------------|--------------------------|------------------------|----|----|--------------------------|----|----|--------------------------------|-------|--------|
| | | A1 | A2 | A3 | A1 | A2 | A3 | A1 | A2 | A3 |
| K1 | 14 | 10 | 15 | 5 | 10 | 8 | 5 | 14,0 | 16,8 | 3,5 |
| K2 | 15 | 8 | 6 | 4 | 8 | 6 | 10 | 9,6 | 5,4 | 6 |
| K3 | 35 | 10 | 9 | 15 | 10 | 8 | 3 | 35,0 | 25,2 | 15,75 |
| K4 | 25 | 5 | 3 | 10 | 10 | 8 | 5 | 12,5 | 6,0 | 12,5 |
| K5 | 11 | 79 | 75 | 65 | 8 | 6 | 10 | 69,5 | 49,5 | 71,5 |
| Σi | 100 | | | | | | | 140,6 | 102,9 | 109,25 |

Efektyviausia yra ta alternatyva, kurios naudingumo skaitinė vertė visų kriterijų požiūriu yra didžiausia. Šiuo atveju tai yra alternatyva A1- Vidutinio ilgio pažintinio turizmo trasos maršrutas, prisitaikantis prie gamtos ir panaudojantis jos privalumus.

Naudingiausios alternatyvos nustatymo rezultatų apibendrinimas

Efektyviausias architektūrinis projektinis sprendimas pagal ekspertinį, naudingumo vertės metodą yra vidutinio ilgio pažintinio turizmo trasos maršrutas, prisitaikantis prie gamtos ir panaudojantis jos privalumus. Tai reiškia, įrengiant pažintinio turizmo trasą Siesarties upės slėnyje bus naudojamos ekologiškos ilgaamžės medžiagos. Maršrutas eksponuos tik esamas gamtos ir kultūros paveldo vertybes. Teritorija bus urbanizuojama minimaliai. (A1 Alternatyva).

3.4. Eksperimentinio projekto sprendiniai ir jų detalizavimas

Projektuojamos pažintinio turizmo trasos vieta pasirinkta atsižvelgiant į susisiekimą su šią teritoriją, bei įvertinant gretimas teritorijas. Pagrindinis šio projekto uždavinys yra sukurti pažintinio turizmo trasą, kuri darniai įsipašytų į aplinką. Tai reiškia, kad trasos elementai turi būti pakankamai modernūs ir tuo pačiu nepakeisti gamtinės aplinkos į urbanizuotą. Taip pat trasa statoma iš ekologiškų medžiagų, saugių naudojimui ir draugiškų aplinkai.

Siesarties upės slėnyje projektuojama mišraus tipo pažintinio turizmo trasa. Didžioji maršruto dalis yra linijinio tipo vietomis su žiedinio tipo intarpais. Teritorija suskirstyta į dvi dalis. Viena dalis (5 km ilgio) skirta baidarininkų maršruto užbaigimui. Jos pažinimas vyksta plaukiant upę. Į kitą dalį patenka didžiausios saugomų objektų ir teritorijų Siesarties upės slėnyje vieta. Jos ilgis apie 10 km nuo Tuopų gatvės tilto iki Ramybės gatvės tilto. Šioje atkarpoje numatytas pažintinis maršrutas. Tai vietomis pastatytas pakeltas virš žemės medinis

takas, vietomis paprastas takas be kietos dangos, priklausomai nuo grunto ir reljefo sudėtingumo. Maršrutas sudarytas taip, kad turistai aplankytų saugomas teritorijas ir objektus. Vietomis, siekiant pajvairinti maršrutą, įrengti alternatyvus maršruto įveikimo ruožai, taip sudarydami žiedinio tipo pažintinio turizmo trasos mazgus.

Siesarties upės slėnio trasa turi 3 didžiausias stovyklavietes. Kiekviena stovyklavietė turi erdvas automobilių parkavimo aikšteles, kur turistai gali paikti automobilį trasos įveikimo laikotarpiui. Taip pat stovyklavietėse įrengti pagrindiniai žmogaus patogumai. Tai biotualetai, laužavietės, lauko iškylosms skirta antivandalinė įranga. Numatytos vietos palapinėms, bei šalia automobilių stovėjimo aikštelių numatytos vietos kempingo namukams. Kiekvienoje stovyklavietėje numatyti viešieji paplūdimiai su persirengimo kabinomis, įrengti smėlio tinklinio ir kitų lauko žaidimų aikštelės. Taip pat kiekviena stovyklavietė tarnauja, kaip baidarių atvykimo ir išvykimo punktai. Tam padeda patogūs privažiavimai ir erdvios aikštelės prie upės. norint trasoje užtikrinti saugumą stovyklavietėse, būtinose vietose (pvz. automobilių stovėjimo aikštelėse), įrengtas apšvietimas naktiniu paros metu, Trys pagrindinės stotys yra išdėstytos trasos kraštuose ir vidury ir pati trasa suprojektuota taip, kad pradėti teritorijos pažinimą galima atvykus į bet kurią stovyklavietę.

Be ankščiau minėtų stočių įrengiamos ir tarpinės stotelės, labiau pritaikytos individualiam, arba kelių grupelių poilsiui. Šiose stotelėse įrengtos pavėsinės, mediniai stalai su suoliukais, laužavietės bei šiukšliadėžės. Taip pat yra patogus priėjimas prie vandens.

Maršruto metu lankomi objektai pažymėti specialiomis informacinėmis lentomis, kur aprašyta objekto ar teritorijos legenda, istoriniai duomenys, įdomus faktai.

Visame trasos maršruto ilgyje nėra įrengtų laiptų ar kitų kliūčių, trukdančių neįgaliesiems įveikti maršrutą. Visus ruožus stengiamasi padaryti kuo švelnesnius.

Pagrindinių problemų Siesarties upelio slėnio teritorijoje sprendimai

Viena pagrindinių Siesarties upelio slėnio atkarpos pasirinktos pažintinio turizmo trasai įrengti yra susisiekimas su teritorija. Susisiekimo problema išspręsta tolygiai po trasos teritoriją paskirstant kelis pagrindinius centrus (atvykimo ir išvykimo stoteles) ir sujungiant jas su valstybinės reikšmės automagistralėmis Kaunas-Utena (A6) ir Vilnius-Panevėžys (A2). Didžiuosiuose centruose įrengiama būtina infrastruktūra, automobilių stovėjimo aikštelės, apšvietimas, paslaugų kioskai, pavėsinės ir laužavietės. Tačiau kiekvienas centras įgauna savo unikalumą, įrengiant skirtingos veiklos objektų. Vieni centrai skirti pasyviam poilsiui, iškylosms ir poilsiui ramioje aplinkoje, o kiti, didesni, turi baidarių tarpinių stočių punktus, greitojo maisto kioskus, lauko žaidimų aikštynus, atrakcionų vietas. Tokiu būdu prognozuojami tolygūs

lankytojų srautai visose pažintinio turizmo trasos centruose. Šiaurės vakarų trasos pusėje gretimose teritorijose pagal bendrąjį planą numatoma aktyvaus poilsio veikla. Siūloma sujungti gretimas teritorijas ir trasos teritorija ryšiais, įrengiant bendras automobilių stovėjimo aikšteles, privažiavimo kelius. Tai padidintų lankytojų apykaitą ir kiekį tiek pažintinio turizmo trasoje, tiek perspektyvioje gretimoje planuojamos aktyvios veiklos teritorijoje.

Medinis takas maršrutui pažymėti, įrengiamas siekiant sumažinti pažintinio objekto priklausomybę nuo oro sąlygų kaitos. Medinis takas šiek tiek pakeltas virš žemės paviršiaus lyjant lietui, praleidžia vandenį į gruntą, tokiu būdu takelis po lietaus greičiau išdžiūsta. Taip pat atskiruose maršruto ruožuose, mažuose tarpiniuose stotelėse įrengiamos stoginės, pavėsinės, kurios leistų perlaukti lietų ir keliauti toliau.

Nagrinėjant upės slėnį, buvo surastos kelios tipinės probleminės vietos, kurios visoje upės atkarpoja kartoja. (žr. Priedas 1. "Charakteringos probleminės vietos") Tai visų pirmą krantų erozija, esant staigiems upelio vagos posūkiams. Antra problema yra per didelis augmenijos kiekis prie pat vandens, ir norint įrengti pažintinio turizmo trasą reikėtų retinti augalų kiekį prie vandens bei pagalvoti apie naujai įrengto tako svorį ir įtaką upeliui. Reikalingas ir krantų sutvirtinimas. Trečia problema- būsimų panoraminių aikštelių ir paplūdimių įrengimas. Čia trūksta aiškiai suformuotos ir gražiai atrodančios augmenijos, kuri taip pat atskirtų gyvenamuosius namus, esančius netoli, nuo upės.

Probleminių mazgų sprendimai. Esant stipriai krantų erozijai, tikslinga sutvirtinti krantus, panaudojant ne tik augalus turinčius stiprias šaknis, bet ir sustiprinti kranto apačią akmenimis, (žr. Priedas 2. "Charakteringų probleminių vietų pjūviai"). Čia tinka tokie krūmai: Vakarinis galvožis (*Cephalanthus occidentalis*) ir Sedula palaipinė (*Cornus sericea*). Įrengiant pažintinį taką prie vandens, jį reikėtų atskirti nuo vandens nedideliais gražiai atrodančiais krūmais, vietomis praretinant juos, kad atsivertų panoraminiai vaizdai. Čia buvo pasirinkti tokie augalai: Šermukšnis paprastas (*Sobrus aucuparia*), Karklas purpurinis (*Salix purpurea*), Gudobelė grauželinė (*Crataegus laevigata*). Apsaugant krantus nuo per didelės drėgmės, supelkėjimo tikimybės pasirinkti šie krūmai: Raugerškis paprastas (*Berberis vulgaris*) ir Putinas paprastas (*Viburnum opulus*), kartu su kiek toliau nuo upės augančiais Baltalksnais (*Alnus incana*). Krantų pagražinimui paplūdimių ir panoraminių aikštelių vietose pasirinkti šie augalai: Gluosnis trapusis (*Salix fragilis*), Gluosnis krantinis (*Salix triandra*), Karklas žilvitis (*Salix viminalis*). Gyvenamųjų teritorijų (sodybų) atskyrimui nuo vandens pasirinkti: Ažuolas paprastas (*Quercus robur*), Klevas platanlapis (*Acer pseudopatanus*), Liepa mažalapė (*Tilia cordata*) (žr. Priedas 2. "Charakteringų probleminių vietų pjūviai").

3.5. Pažintinio turizmo trasos Siesarties upės slėnyje sprendinių vertinimas

Projekto įtaka pasirinktam sklypui

Nagrinėjant Siesarties upelio slėnio teritorija prie Ukmergės miesto, nustatytas pakankamai didelis gamtos užterštumas, vietomis yra nelegalūs sąvartynai. Teritorija daug metų neprižiūrima, todėl upelio krantai apaugę chaotiškai savaimė išaugusiais mažaūgiais medžiais, vyksta krantų erozija ir supelkėjimas, vietomis pasitaiko sugriuvusių tiltų likučiai ir kitos žmogaus veiklos pėdsakai. Tokios apleistos vietos dažnai tampa potencialiomis nusikaltimų vietomis. Sutvarkius problemines vietas pagerinus susisiekimą su teritorija padidėtų teritorijos lankomumas, ir populiarumas, atsiskleistų jos rekreacinis potencialas.

Projekto įtaka Ukmergės miestui

Įrengus pažintinio turizmo trasą Siesarties upelio slėnio pasirinktoje atkarpoje, ir sutvarkius susisiekimą su teritorija atsirastų papildomų kelių, apylankų, kurios padėtų sumažinti A2 ir A6 trasų eismo apkrovas, tuo pačiu skatintų vairuotojus pasinaudoti poilsia viete, kaip tarpine poilsio stotimi keliaujant toliau. Taip pat potencialūs pažintinio turizmo trasos lankytojai užsuktų į Ukmergės miestą, padaugėtų turistų skaičius mieste, kas lemtų parduotuvių ir greitojo maisto įstaigų bei restoranų lankytojų skaičiaus augimą.

Projekto įtaka esamų pažintinio turizmo takų sistemai

Įgyvendinta pažintinio turizmo trasa Siesarties upelio slėnio atkarpoje prie Ukmergės miesto, papildytų Lietuvos esamų pažintinio turizmo trasų sistemą, padarytų pažintinio turizmo objektų paskleidimą Lietuvos teritorijoje labiau tolygesnį. Po kelių sezonų būtų galima daryti išvadas apie sukurto ir Siesarties upelio slėnyje pritaikyto pažintinio turizmo trasų vidutinio pločio Lietuvos upių slėniuose koncepcinio modelio sėkmingumą konkrečioje teritorijoje, lyginant su esamomis pažintinio turizmo trasomis.

IŠVADOS

1. Literatūros šaltinių ir pavyzdžių analizės metu, nustatyta, kad šiuo metu Lietuvoje pažintinio turizmo trasų trūksta. Esamos turizmo trasos nėra tinkamai įrengtos, trūksta rekreacinės infrastruktūros, siūlomos veiklos įvairovės. Tai sumažina jų lankomumą. Pabrėžtina, kad Lietuvos galiojančiuose teisės aktuose bei kitoje literatūroje nėra aiškių nurodymų apie pažintinio turizmo trasų formavimo aspektus ir metodus. Užsienyje pažintinio turizmo trasos formuojamos sėkmingai panaudojant ir pritaikant žymiai daugiau architektūrinių ir aplinkos tvarkymo principų.
2. Atlikus ir apibendrinus empirinių tyrimų (sociologinės ekspertų ir visuomenės apklausos bei tyrimų vietoje) rezultatus, nustatyta, kad didžiausias rekreacinių ir turizmo objektų potencialas atsiskleidžia jų multifunkcinėse struktūrose. Pagrindiniai sėkmingos pažintinio turizmo trasos kriterijai yra prisitaikymas prie gamtinių sąlygų, ekologiškų medžiagų panaudojimas. Jos pagrindinė funkcija yra pažintinė, o papildomos - aktyvus bei pasyvus poilsis.
3. Pažintinio turizmo trasos Siesarties upelio slėnyje įrengimo strategija remiasi kraštovaizdžio išsaugojimo ir rekreacinio teritorijos potencialo atskleidimo principais. Trasoje panaudojama ekologiška gamtos architektūra, minimaliai įsiterpiant į susiklosčiusią gamtinę situaciją. Lankytojų srautai reguliuojami panaudojus pagrindinių ir tarpinių centrų hierarchiją. Centrų apsilankymui įtakos turi siūlomos veiklos ir pažinimo objektų unikalumas.
4. Atlikus teritorijos esamos būklės analizę nustatyta, kad įrengiant pažintinio turizmo trasą tikslinga jos elementus pritaikyti prie susiklosčiusios gamtinės situacijos. Natūraliai susiformavusiose atvirose erdvėse įrengti centrus, trasos maršrutą nutiesti tarp natūraliai susiklosčiusių medžių masyvų, vietomis atveriant panoraminius vaizdus į upę. Sutvarkyti supelkėjusias ir erozijos paveiktas vietas, apgenėti krantus, pašalinant chaotiškai augančius mažaūgius medžius. Tvarkant teritoriją ypatingą dėmesį skirti esantiems saugomiems objektams ir teritorijoms. Jų aplinka neturėtų likti laukinė. Sutvarkyti susisiektimo su teritorija infrastruktūrą: pagerinti esamų kelių kokybę ir suformuoti naujus ryšius su centrais.
5. Parengtas koncepcinis modelis skirtas pažintinio turizmo trasų formavimui Lietuvos vidutinio pločio upių slėniuose. Koncepcinių sprendinių pasirinkimas konkrečiu atveju

priklauso nuo teritorijos susiklosčiusios gamtinės situacijos, kraštovaizdžio kokybės, gretimųbių. Siesarties upelio slėnio atveju teritorija geriausiai panaudojama organizavus susisiekimą su automagistralėmis, jungiančiomis skirtingus Lietuvos regionus. Objekto multifunkciškumas vienareikšmiškai apibūdina sėkmingos pažintinio turizmo trasos modelį ir padidina jos lankomumą bei populiarumą tarp lankytojų.

6. Pažintinio turizmo trasos Siesarties upelio slėnyje projektas numato blogos esamos būklės Siesarties upelio slėnio teritorijos sutvarkymą, susisiekimo su teritorija sutvarkymą ir esamų kelių būklės gerinimą. Pažintinis objektas perims papildomą tarpinės poilsio stoties funkciją A2 ir A6 automagistralių keliautojams. Taip pat sumažins dalį eismo apkrovų šiose automagistralėse. Tolygus lankytojų antplūdis šiltuoju metų laikotarpiu padidins turistų skaičių Ukmergės mieste.

Bogatyriov D. „Pažintinio turizmo trasų formavimo aspektai (Siesarties upelio pavyzdžiu)“ Magistro baigiamasis projektas / vadovas doc. dr. Aušra Mlinkauskienė; Kauno technologijos universitetas, Statybos ir Architektūros fakultetas, Architektūros ir Urbanistikos katedra.

Kaunas, 2015. 69 psl.

SANTRAUKA (SUMMARY)

Lithuania's natural resources and terrain provide a vast potential for recreational tourism. However for the most part the available landscape marvels are unkept and not fit for recreational purposes. These territories are abundant with objects of natural heritage. Most of them are situated in river valleys of average width and this is opportune for the creation of cognitive tourism routes. Most existing cognitive tourism routes in Lithuania are outdated and don't meet the modern recreational needs. And the lack of new objects of such kind creates a vacuum in methodology of creating successful cognitive tourism routes in modern day Lithuania.

A multifunctional structure is the biggest part of the potential of recreational tourist attractions. The primary cognitive tourism route criteria are: good use of natural surroundings, use of ecological construction materials. Cognitive tourism is the primary function of such objects but they also should provide opportunities for various active and passive recreation activities.

Natural clearings should provide good spots for campsites, the route should be laid out through natural thickets with occasional panoramic views on the river. Eroded or bogged areas should be cleaned up as well as the shores, randomly placed small trees are to be removed. Protected territories and objects should receive special attention during the cleaning process.

The creation of Siesartis river cognitive tourism route consists in cleaning the river valley, creating and improving the infrastructure leading to the object. This object shall undertake a secondary function of a resting spot for people travelling along the A2 and A6 highways. This shall allow to reduce the traffic on said highways. The summertime tourist influx to this object will also bolster the tourism of the town of Ukmerge.

LITERATŪROS SĄRAŠAS

**Knygos ir straipsniai lietuvių kalba*

1. Kavaliauskas P., Ignatonis J., Lietuvos gyventojų rekreacinių poreikių ypatumai ir tendencijos planavimo požiūriu. *Urbanistika ir rajoninis planavimas*. 1990- nr.16, p. 90-92
2. Karsovskaja O., Melčenka V., Kuršių Nerija (Kaliningrado sritis)- aktualūs valstybinio nacionalinio gamtos parko projektavimo klausimai. *Urbanistika ir rajoninis planavimas*. 1990- nr.16, p. 58-60
3. Purvinas M., Apie aplinkos vizualinio agresyvumo urbanistinę analizę. *Urbanistika ir rajoninis planavimas*. 1990- nr.16, p. 45-47
4. Maculevičius S., Lietuvos kurortų želdynai. *Urbanistika ir rajoninis planavimas*. 1990- nr.16, p. 74-90
5. Deveikis S. Senųjų parkų išsaugojimo ir panaudojimo problema. *Urbanistika ir rajoninis planavimas*. 1990- nr.16, p. 60-74
6. Kavaliauskas P., Kraštovaizdžio apsaugos juridinių teritorijos vienetų sistemizavimas rajoninio planavimo aspektu. *Lietuvos TSR architektūros klausimai*. 1976-. V(1) p. 37-53
7. Petrulis J., Kompleksinis agrolandšafto želdinimas. *Lietuvos TSR architektūros klausimai*. 1976-. V(1) p. 53-73
8. Stauskas V., Rekreacinė architektūra. *Lietuvos TSR architektūros klausimai*. 1976-. V(1) p. 73-87
9. Staniūnas E., Stauskis G., *Rekreacijos kompleksai gamtinėje aplinkoje/ Teorijos ir praktikos pagrindai*. Vilnius, 2011.
10. Kavaliauskas P., Skorupskas R., Volungevičius J., *Kraštovarką. Geomorfologinių mokomųjų takų planavimo problema: Geografijos metraštis 37(1-2) t., 2004. ISSN 0132–3156.*
11. Kavaliauskas P., Šilagalis R. (1979). Kaimo kraštovaizdis ir pažintinė rekreacija, *Geografinis metraštis 17*, p. 29–36.
12. Kavaliauskas P., Šilagalis R. (1981). Projektuokime ir pažintines trasas, *Statyba ir architektūra 4*, p. 12–13.
13. Jurgilas R. (1977). Pasivaikščiojimo takai ir apžvalgos aikštelės – landšaftinio miško formavimo objektas. *Girios 9*, p. 12–14.
14. Šilagalis R., Krupickas R. (1986). Kaip rengti turistines trasas (metodiniai nurodymai), Vilnius: LRTET.
15. Bendaravičius B. Kraštovarką. *Mokomoji knyga*. LŽŪU, 2008, ISBN 978-9955-760-16-0

16. Siesartis (Šventoji). Tarybų Lietuvos enciklopedija, t. 3 (Masaitis-Simno). – Vilnius: Vyriausioji enciklopedijų redakcija, 1987. 662-663 psl.
17. Obelienius J. Lietuvos TSR vandens turistų keliai. Siesartis.(1982) Vilnius: Leidykla Mintis.
18. Krupickas, R., Kudaba, Č. (2000). Lietuvos žemė. Kaunas: Šviesa.
19. Tauras, A. (1974) Landšafto architektūra kaime. Vilnius: Lietuvos gamtos apsaugos draugija.
20. Burinskienė M., Jakovlevas-Mateckis K., Adomavičius V., Juškevičius P., Klibavičius A., Narbutis B., Paliulis, G., Rimkus A., Šliogeris J. (2003) Miestotvarka. Vilnius:Technika.

* *Knygos ir leidiniai užsienio kalba*

21. Kamičaitytė-Virbašienė J., Vitkuvienė J., *Formation of Public Recreational Spaces in National and Regional Parks of Lithuania while Developing Cognitive Tourism.*
22. Bell S. (2008). Design for outdoor recreation, 2nd ed., Taylor & Francis, London.
23. Turner T. (2003). Landscape Planning and Environmental Impact Design, 2nd ed., Routledge, London.
24. Massara F., Severino F. (2013). *Psychological distance in the Heritage experience.* Italy.
25. Ryan C. (2003). *Recreational tourism demand and impacts.* Clevedon. ISBN 1-873150-57-1
26. Cooper M., Prideaux B. (2009). *River Tourism.* Wallingford. ISBN:978184593468
27. M. Victoria Sanagustín Fons, José A. Moseñe Fierro, María Gómez y Patiño (2010). *Rural tourism: A sustainable alternative.* Spain.
28. Poria Y., Butler R., Airey D. (2003). *The core of heritage tourism.* UK.
29. Jon Martin Denstadli, Jens Kr. Steen Jacobsen (2010). *The long and winding roads: Perceived quality of scenic tourism routes.* Oslo.
30. Stefan Gössling, Paul Peeters , C. Michael Hall, Jean-Paul Ceron, Ghislain Dubois, La Vergne Lehmann, Daniel Scott (2011). *Tourism and water use: Supply, demand, and security. An international review.*Int.
31. Ignacio Rodríguez del Bosque, Héctor San Martín (2008). *Tourist satisfaction: A cognitive-affective model.* Spain.
32. John H. Falk, Roy Ballantyne, Jan Packer, Pierre Benckendorff (2012). *Travel and learning: A neglected tourism research area.* Int.

** Įstatymai, aktai, normatyvai galiojantys Lietuvoje*

33. LIETUVOS RESPUBLIKOS SEIMAS, (2001). Lietuvos Respublikos saugomų teritorijų įstatymas. Prieiga per internetą:

(<http://www3.lrs.lt/pls/inter3/oldsearch.preps2?Condition1=156931&Condition2=>), žiūrėta 2015 m. kovas, 30 d.

34. LIETUVOS RESPUBLIKOS SEIMAS, (2001). Lietuvos Respublikos teritorijų planavimo įstatymas. Prieiga per internetą:

(http://www3.lrs.lt/pls/inter3/dokpaieska.showdoc_1?p_id=331439), žiūrėta 2015 m. kovas, 29 d.

35. LIETUVOS RESPUBLIKOS VYRIAUSYBĖ, (1999). Nutarimas dėl regioninių parkų nuostatų patvirtinimo. Prieiga per internetą: (http://www3.lrs.lt/pls/inter3/dokpaieska.showdoc_1?p_id=79229&p_query=&p_tr2=), žiūrėta 2015 m. kovas, 27 d.

36. LIETUVOS RESPUBLIKOS VYRIAUSYBĖ, (2002). Įsakymas dėl pagramančio regioninio parko apsaugos reglamento patvirtinimo. Prieiga per internetą: (http://www3.lrs.lt/pls/inter3/dokpaieska.showdoc_1?p_id=181453&p_query=&p_tr2=), žiūrėta 2015 m. kovas, 27 d.

37. LIETUVOS RESPUBLIKOS VYRIAUSYBĖ, (2003). Nutarimas dėl nacionalinės darnaus vystymosi strategijos patvirtinimo ir įgyvendinimo. Prieiga per internetą: (http://www3.lrs.lt/pls/inter3/dokpaieska.showdoc_1?p_id=217644&p_query=&p_tr2=), žiūrėta 2015 m. kovas, 27 d.

38. LIETUVOS RESPUBLIKOS VYRIAUSYBĖ, (2007). Nutarimas dėl nacionalinės turizmo plėtros 2007–2013 metų programos patvirtinimo. Prieiga per internetą: (http://www3.lrs.lt/pls/inter3/dokpaieska.showdoc_1?p_id=341724&p_query=&p_tr2=), žiūrėta 2015 m. kovas, 27 d.

39. LIETUVOS RESPUBLIKOS SEIMAS, (1998). Turizmo įstatymas. Prieiga per internetą: (http://www3.lrs.lt/pls/inter3/dokpaieska.showdoc_1?p_id=404344), žiūrėta 2015 m. kovas, 28 d.

** Magistro studijų paskaitų medžiaga*

40. KTU studijų modulio „Poveikio aplinkai vertinimas“ paskaitų skaidrės apie Lietuviškus poveikio aplinkai vertinimo metodus.

41. KTU studijų modulio „Iki projektinių tyrimų metodika“ paskaitų skaidrės

42. KTU studijų modulio „Miesto sociologija“ paskaitų medžiaga.

** Internetinė medžiaga Lietuvių kalba*

43. Siesarties upė ir jos slėnis (LTUKM0005). Prieiga per internetą: (<http://www.am.lt/VI/files/0.302081001230615321.pdf>), žiūrėta 2014 m. spalio, 20 d.
44. Straipsnis. Turizmas. Prieiga per internetą: (<http://lt.wikipedia.org/wiki/Turizmas>), žiūrėta 2014 m. lapkritis, 12 d.
45. Straipsnis. Kadagių slėnis. Prieiga per internetą: (http://lt.wikipedia.org/wiki/Kadagi%C5%B3_sl%C4%97nis), žiūrėta 2014 m. lapkritis, 12 d.
46. Nuotrauka. Kadagių slėnis 1. Prieiga per internetą: (<http://kaunas.kasvyksta.lt/cache/wp-content/uploads/2013/07/Kadagiu-slenis-04-860-535-3.jpg>), žiūrėta 2014 m. lapkritis, 12 d.
47. Nuotrauka. Kadagių slėnis 2. Kadagių slėnis. Prieiga per internetą: (http://upload.wikimedia.org/wikipedia/commons/5/5c/Kadagi%C5%B3_sl%C4%97nis._Rodrykl%C4%97.JPG), žiūrėta 2014 m. lapkritis, 12 d.
48. Straipsnis. Pradedama veikti Viešvilės gamtinis pažintinis pėsčiųjų maršrutas. Prieiga per internetą: (<http://xn--vievil-n4a20d.lt/2012/04/16/pradedama-veikti-viesviles-gamtinis-pazintinis-pesciuju-marsrutas/>), žiūrėta 2014 m. gruodis, 5 d.
49. Straipsnis. Suniokotas Viešvilės pažintinis gamtinis takas. Prieiga per internetą: (<http://xn--vievil-n4a20d.lt/2012/04/25/suniokotas-viesviles-pazintinis-gamtinis-takas/>), žiūrėta 2014 m. gruodis, 5 d.
50. Nuotrauka. Viešvilės pažintinis takas. Prieiga per internetą: (<http://www.jurbarkogimnazija.lt/index.php/ekskursijos/352--paintins-ekskursijos-vievils-takas-akimirkos>), žiūrėta 2014 m. gruodis, 5 d.
51. Straipsnis. Pažintinis takas po Varnikų botanikos-zoologijos draustinį. Prieiga per internetą: (<http://www.tpl.lt/pazintinis-takas-po-varniku-botanikos-zoologijos-draustini/>), žiūrėta 2014 m. gruodis, 5 d.
52. Straipsnis. Varnikų pažintinis takas netoli Trakų. Prieiga per internetą: (<http://www.tpl.lt/varniku-pazintinis-takas-netoli-traku/>), žiūrėta 2014 m. gruodis, 5 d.
53. Nuotrauka. Varnikų pažintinis takas 1. (<http://www.tpl.lt/pazintinis-takas-po-varniku-botanikos-zoologijos-draustini/>), žiūrėta 2014 m. gruodis, 5 d.
54. Nuotrauka. Varnikų pažintinis takas 2. Prieiga per internetą: (<http://www.tpl.lt/wp-content/uploads/2011/08/botanicis-zoologinis-varniku-draustinis.jpg>), žiūrėta 2014 m. gruodis, 5 d.

55. Nuotrauka. Varnikų pažintinis takas 3. Prieiga per internetą: (<http://www.tpl.lt/wp-content/uploads/2011/08/varniku-pazintinis-takas.jpg>), žiūrėta 2014 m. gruodis, 5 d.

56. Straipsnis. Dūkštų ažuolyno pažintinis takas. Prieiga per internetą: (<http://www.turizmas.lt/puslapiai/lankyimos-vietos/D%C5%ABk%C5%A1t%C5%B3-%C4%85%C5%BEuolyno-pa%C5%BEintinis-takas/6085>), žiūrėta 2014 m. gruodis, 5 d.

57. Nuotrauka. Dūkštų ažuolyno pažintinis takas 1. Prieiga per internetą: (http://www.info.lt/puslapiai_page/straipsniai/upload/image/6085/1.jpg), žiūrėta 2014 m. gruodis, 5 d.

58. Nuotrauka. Dūkštų ažuolyno pažintinis takas 2. Prieiga per internetą: (http://www.info.lt/puslapiai_page/straipsniai/upload/image/6085/7.jpg), žiūrėta 2014 m. gruodis, 5 d.

** Internetinė medžiaga užsienio kalba*

59. Straipsnis. Ecotourism. Prieiga per internetą: (<http://en.wikipedia.org/wiki/Ecotourism>), žiūrėta 2013 m. spalio, 22 d.

60. Straipsnis. The Qinhuangdao Beach Restoration: An Ecological Surgery. Prieiga per internetą: (<http://www.archello.com/en/project/ecological-surgery#>), žiūrėta 2013 m. gruodis, 12 d.

61. Nuotrauka. Qinhuangdao pažintinis takas 1. Prieiga per internetą: (<http://www.archello.com/en/project/ecological-surgery/image-7>), žiūrėta 2013 m. gruodis, 12 d.

62. Nuotrauka. Qinhuangdao pažintinis takas 2. Prieiga per internetą: (<http://www.archello.com/en/project/ecological-surgery/image-9>), žiūrėta 2013 m. gruodis, 12 d.

63. Nuotrauka. Qinhuangdao pavilionai 1. Prieiga per internetą: (<http://www.archello.com/en/project/ecological-surgery/image-2>), žiūrėta 2013 m. gruodis, 12 d.

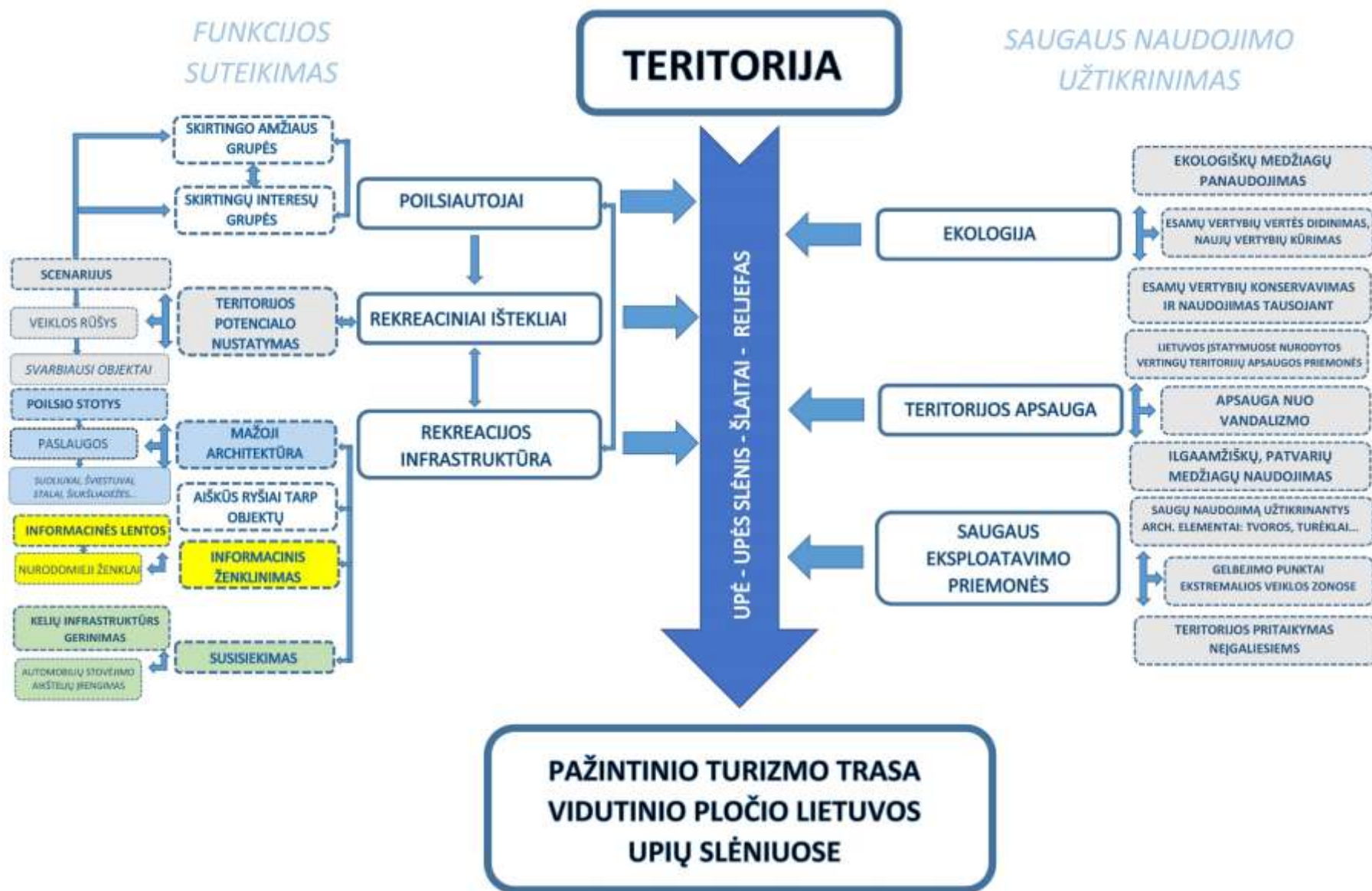
64. Nuotrauka. Qinhuangdao pavilionai 2. Prieiga per internetą: (<http://www.archello.com/en/project/ecological-surgery/image-5>), žiūrėta 2013 m. gruodis, 12 d.

65. Nuotrauka. Paukščių muziejus. Prieiga per internetą: (<http://www.archello.com/en/project/ecological-surgery/image-3>), žiūrėta 2013 m. gruodis, 12 d.
66. Nuotrauka. Salų ežeras. Prieiga per internetą: (<http://www.archello.com/en/project/ecological-surgery/image-1>), žiūrėta 2013 m. gruodis, 12 d.
67. Straipsnis. Spice Roads Bicycle Tours. Prieiga per internetą: (<http://destination.amari.com/en/bangkok/play/spice-roads-bicycle.aspx#.UrFK-PRdV8E>), žiūrėta 2013 m. gruodis, 12 d.
68. Straipsnis. SpiceRoads Cycling Tours. Prieiga per internetą: (<http://www.spiceroads.com/>), žiūrėta 2013 m. gruodis, 12 d.
69. Straipsnis. Taiwan is the newest destination for cycling tour company SpiceRoads. Prieiga per internetą: (<http://www.traveldailynews.asia/news/article/50093/taiwan-is-the-newest-destination>), žiūrėta 2013 m. gruodis, 12 d.
70. Nuotrauka. SpiceRoad trasa Bankoke. Prieiga per internetą: (<http://www.traveldailynews.asia/news/article/50093/taiwan-is-the-newest-destination>), žiūrėta 2013 m. gruodis, 18 d.
71. Nuotrauka. SpiceRoad trasa Bankoke. Prieiga per internetą: (<http://destination.amari.com/en/bangkok/play/spice-roads-bicycle.aspx#.Utp73xDFGUI>), žiūrėta 2013 m. gruodis, 18 d.
72. Straipsnis. Public and Private Sustainable Tourism: Environmental Footprints and Quality of Life. Prieiga per internetą: (<http://tourismplace.blogspot.com/>), 2013 m. gruodis, 12 d.
73. Straipsnis. Tungeneset. Prieiga per internetą: (<http://www.roberthewittasla.com/landscape-architecture/5051.html>), žiūrėta 2013 m. gruodis, 18 d.
74. Straipsnis. Opening of Trollstigen National Tourist Route in Norway. Prieiga per internetą: (<http://www.toposmagazine.com/blog/opening-of-trollstigen-national-tourist-route-in-norway.html>), žiūrėta 2013 m. gruodis, 18 d.
75. Nuotrauka. Įspūdingos trasos panoramos. Prieiga per internetą: (<http://www.toposmagazine.com/blog/opening-of-trollstigen-national-tourist-route-in-norway.html>), žiūrėta 2013 m. gruodis, 18 d.
76. Nuotrauka. Kalnų ežeras aukščiausiam trasos taške (850 m virš jūros lygio). (<http://www.toposmagazine.com/blog/opening-of-trollstigen-national-tourist-route-in-norway.html>), žiūrėta 2013 m. gruodis, 18 d.

77. Nuotrauka. Tungeneset trasos apatinė erdvė. Prieiga per internetą: http://www.landezine.com/wp-content/uploads/2010/10/code_arkitektur_tungeneset_norway_tourist_route_01.jpg), žiūrėta 2013 m. gruodis, 18 d.
78. Nuotrauka. Kontrastingas trasos dizainas. Prieiga per internetą: (http://www.landezine.com/wp-content/uploads/2010/10/code_arkitektur_tungeneset_norway_tourist_route_05.jpg), žiūrėta 2013 m. gruodis, 18 d.
79. Nuotrauka. Tungeneset trasos turėklai. Prieiga per internetą: (http://www.landezine.com/wp-content/uploads/2010/10/code_arkitektur_tungeneset_norway_tourist_route_02.jpg), žiūrėta 2013 m. gruodis, 18 d.
80. Nuotrauka. Kambariai išskyloms. Prieiga per internetą: (http://www.landezine.com/wp-content/uploads/2010/10/code_arkitektur_tungeneset_norway_tourist_route_04.jpg), žiūrėta 2013 m. gruodis, 18 d.

PRIEDAI

Priedas 1 „Vidutinio pločio Lietuvos upių slėnių pažintinio turizmo trasų hipotetinis modelis“



Priedas 2 „Pažintinio turizmo trasos pasirenkamų sudedamųjų dalių sąrašas“.

| | | | | | |
|---|--|---|---|--|---|
| SCENARIJUS | VEIKLOS RŪŠYS | SVARBIAUSI OBJEKTAI | POISIO STOTYS | PASLAUGOS | INFORMACINĖS LENTOS |
| <p>POILSIS SU ŠEIMA TURISTINĖS GRUPĖS PAVĖNIAI TURISTAI</p> | <p>AKTYVUS POILSIS PASYVUS POISIS POILSIS PRIE VANDENS EKSTREMALUS POISIS KEMPINGAI PIKNIKAI BAIDARĖS ATRAKCIONAI ŽAIDIMAI TERITORIJOS PAŽINIMAS</p> | <p>PANORAMOS UPĖ KRANTAI POILSIO STOTYS SAUGOMI OBJEKTAI BAIDARIŲ STOTYS PAPLŪDIMIAI LAUŽAVIETĖS MEDINIS KELIUKAS</p> | <p>PARKINGAI PASLAUGOS INFORMACINIS ŽENKLINIMAS KEMPINGAI PIKNIKAI MEDICINOS PAGALBA GELBĖJIMO STOTYS</p> | <p>GREITAS MAISTAS SUVENYRAI ŽEMĖLAPIAI BAIDARIŲ NUOMA DVIRAČIŲ NUOMA GIDAS ATVEŽIMAS PIRMYN/ATGAL</p> | <p>TRUMPI PAŽINTINIAI UŽRAŠAI IDOMIAI PATEIKTI ISTORINIAI FAKTAI KRYPTYS ATSTUMAI DRAUDIMAI NURODYMAI</p> |

Priedas 3. Ekspertų nuomonės apie projektavimo būdus ir priemones sociologinė apklausa.

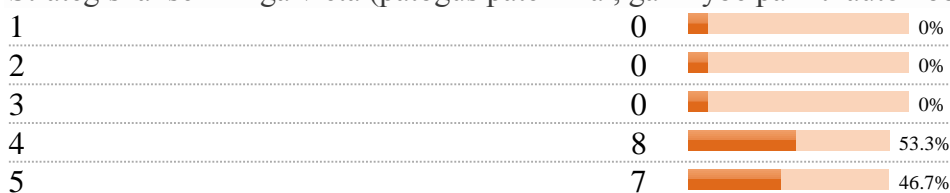
Rezultatų santrauka

1. Kas nulemia pažintinio turizmo trasos sėkmingumą ir populiarumą tarp lankytojų? (įvertinkite penkių balų sistemoje)

Veiklos rūšių gausa (pritaikymas įvairiems žmonių poreikiams)



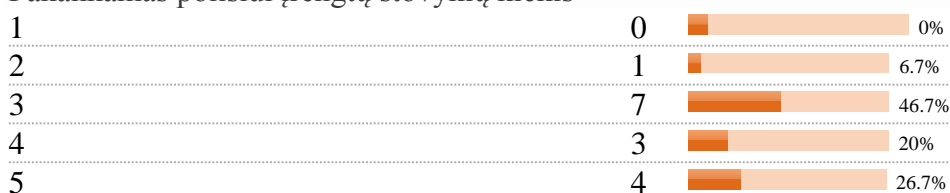
Strategiškai sėkminga vieta (patogūs patekimai, galimybė palikti automobilį)



Pritaikymas neįgaliesiems



Pakankamas poilsiui įrengtų stovyklų kiekis



Atstumas nuo namų iki pažintinio turizmo trasos



Nuolat organizuojami renginiai ir varžybos, pasinaudojant pažintinio turizmo trasoje sukurtais objektais



| | | | |
|---|---|--|-------|
| 3 | 6 | | 40% |
| 4 | 4 | | 26.7% |
| 5 | 3 | | 20% |

Maršruto įdomumas (galimybė pasirinkti ilgesnį ar trumpesnį maršrutą, bei sudėtingesnį arba paprastesnį)

| | | | |
|---|----|--|-------|
| 1 | 0 | | 0% |
| 2 | 0 | | 0% |
| 3 | 2 | | 13.3% |
| 4 | 3 | | 20% |
| 5 | 10 | | 66.7% |

Saugumo priemonės (med. punktai, gelbėjimo stotys ekstremalaus poilsio mylėtojams)

| | | | |
|---|---|--|-------|
| 1 | 2 | | 13.3% |
| 2 | 2 | | 13.3% |
| 3 | 4 | | 26.7% |
| 4 | 2 | | 13.3% |
| 5 | 5 | | 33.3% |

2. Kas dar Jūsų nuomone padėtų pažintinio turizmo trasos populiarumui ir lankomumui padidinti? (jei pilnai sutinkate su prieš tai pateiktu klausimu ir neturite ką daugiau pridurti, šį klausimą galima praleisti)


- 1) galimybė atrasti "savo" vietą.
- 2) Sutvarkyti krantai
- 3) Kažkokie išskirtiniai aspektai, elementai, gamtos paminklai ir t.t.

3. Ar sutinkate su teiginiu: "Ekologiškų ir patvarių medžiagų panaudojimas, kuriant pažintinio turizmo trasą, reikalingas, norint išsaugoti gamtos savitumą ir nepadaryti neigiamos įtakos jos esamai kokybei"?

| | | | |
|--------------------------------|----|--|------|
| taip | 15 | | 100% |
| ne | 0 | | 0% |
| išsakysiu nuomonę komentaruose | 0 | | 0% |
| Viso atsakymų | 15 | | |

4. Ar tikslinga kurti daug dirbtinų traukos ir veiklos objektų siekiant atgaivinti teritoriją, jeigu joje yra nepakankamas vertingų objektų kiekis.

| | | | |
|------|----|--|-------|
| taip | 10 | | 66.7% |
| ne | 3 | | 20% |

| | | | |
|--------------------------------|----|--|-------|
| išsakysiu nuomonę komentaruose | 2 |  | 13.3% |
| Viso atsakymų | 15 | | |

5. Ar sutinkate su teiginiu: "Informaciniai nurodymai ir aiškūs ryšiai tarp objektų būtini norint sukurti sėkmingą pažintinio turizmo trasą, nes svarbu, kad poilsis tokioje trasoje netaptų galvosūkiu".


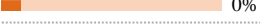
| | | | |
|--|----|--|-------|
| taip | 12 |  | 80% |
| ne | 1 |  | 6.7% |
| ne visada (išsakysiu nuomonę komentaruose) | 2 |  | 13.3% |
| Viso atsakymų | 15 | | |

6. Kaip Jūs manote, ar medinis pažintinis takas, įrengtas visame pažintinio turizmo trasos maršrute, yra būtinas, kaip išskirtinis Lietuvos pažintinio turizmo trasos elementas?

- 1) Aš manau, kad būtinas. Nes tai tikrai yra išskirtinis Lietuvos pažintinio turizmo trasos elementas. Be to jis padeda lankytojams susiorientuoti. Tiksliai nurodo maršrutą.
- 2) Šios teritorijos kraštovaizdis nėra išskirtinis ir neturi išskirtinės vertės Lietuvos gamtos pažinimui ir gamtiniam turizmui todėl pėsčiųjų takas palei trasa nėra būtinas.
- 3) Ne. Bet idėja gal ir gera.
- 4) tikrai nėra būtinas. viskas priklauso nuo situacijos. esminis momentas- pasirinkta medžiaga turi būti k o n t e k s t u a l i.
- 5) taip
- 6) Nemanau, kad būtent toks takas yra būtinas. Tai gali būti ir kitokio tipo takas.
- 7) Taip
- 8) Tai nėra daroma tik Lietuvoje, galima rasti Lenkijoje ir Latvijoje tad manau jog ne
- 9) Manau, kad nėra būtinas, jeigu yra kažkokia kita pažintinio tako alternatyva.
- 10) tikrai ne
- 11) Nebūtinas
- 12) Nemanau, kad būtinas. Šis bruožas nėra toks ypatingas, nes jis gali būti būdingas bet kokiai šaliai.
- 13) nebūtinas, yra ir kitų gerų būdų įrengti maršrutą.
- 14) Tai tikrai yra geras sprendimas, bet manau ne vienintelis. Todėl spręsti tik Jums!
- 15) Tinka

7. Įvertinkite, kokių veiklos rūšių galėtų atsirasti pažintinio turizmo trasoje, esančioje vidutinio pločio Lietuvos upės slėnyje?

pažintinė (su informacinėmis lentomis; istorinių faktų pateikimų ir gidų paslaugomis)

| | | | |
|------------------|---|--|-------|
| būtinai | 6 |  | 40% |
| galėtų būti | 3 |  | 20% |
| neutralus | 4 |  | 26.7% |
| galėtų ir nebūti | 0 |  | 0% |
| tikrai ne | 2 |  | 13.3% |

pasyvus poilsis (poilsis su šeima, draugais; iškylos)

| | | | |
|------------------|---|--|-------|
| būtinai | 6 | | 40% |
| galėtų būti | 7 | | 46.7% |
| neutralus | 1 | | 6.7% |
| galėtų ir nebūti | 0 | | 0% |
| tikrai ne | 1 | | 6.7% |

aktyvus poilsis (maršrutų įveikimas; žaidimai; kitos pramogos)

| | | | |
|------------------|---|--|-------|
| būtinai | 4 | | 26.7% |
| galėtų būti | 8 | | 53.3% |
| neutralus | 2 | | 13.3% |
| galėtų ir nebūti | 0 | | 0% |
| tikrai ne | 1 | | 6.7% |

ekstremalus poilsis (baidarės; dviračių, motociklų, keturračių sportas; įvairios varžybos (pvz orientacinės))

| | | | |
|------------------|---|--|-------|
| būtinai | 6 | | 40% |
| galėtų būti | 5 | | 33.3% |
| neutralus | 1 | | 6.7% |
| galėtų ir nebūti | 3 | | 20% |
| tikrai ne | 0 | | 0% |

kultūrinė (koncertai ir pan.)

| | | | |
|------------------|---|--|-------|
| būtinai | 3 | | 20% |
| galėtų būti | 6 | | 40% |
| neutralus | 2 | | 13.3% |
| galėtų ir nebūti | 2 | | 13.3% |
| tikrai ne | 2 | | 13.3% |

8. Komentarai (Įrašykite klausimo numerį ir savo nuomonę, kuri skiriasi nuo pateiktų atsakymų). Į šį klausimą atsakyti nebūtina, jei manote, kad pateikti atsakymai buvo pilni, ir jei neturite ką daugiau pridurti. Ačiū už atsakytą anketą!





- 1) 4. Ši vietovė yra pakankamai toli nuo didmesčių ir neišsiskiria ypatingu grožiu, kad sulauktų turistų antplūdžio. Nepaliestos gamtos gabalėlis turi daugiau vertės nei projektas, kurio komercinės sėkmės tikimybė yra maža.
- 2) 4. Tokioje teritorijoje, kaip šita, neverta kurti jokių dirbtinų objektų, nes tai kainuos labai didelius pinigus ir reikės viską įrenginėti nuo nulio. Kam bandyti pritaikyti teritoriją be potencialo, jeigu Lietuvoje yra be galo daug perspektyvių ir žymiai mažiau investicijų reikalaujančių teritorijų.

Priedas 4. Visuomenės nuomonės apie pažintinio turizmo trasų sandarą sociologinė apklausa

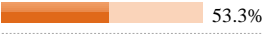



Rezultatu santrauka

1. Kaip atstumas iki poilsia vietės apriboja Jūsų norą apsilankyti joje?





5-15 km

| | | | |
|---|----|--|-------|
| neapriboja | 13 |  | 86.7% |
| apsilankyčiau rečiau | 2 |  | 13.3% |
| apsilankyčiau labai retai, ypatingomis progomis | 0 |  | 0% |
| atstumas neturi įtakos, jeigu poilsia vietė kokybiškai įrengta ir turi pakankamai veiklos įvairovės | 0 |  | 0% |


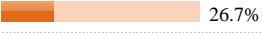


15-50 km

| | | | |
|---|---|--|-------|
| neapriboja | 8 |  | 53.3% |
| apsilankyčiau rečiau | 6 |  | 40% |
| apsilankyčiau labai retai, ypatingomis progomis | 1 |  | 6.7% |
| atstumas neturi įtakos, jeigu poilsia vietė kokybiškai įrengta ir turi pakankamai veiklos įvairovės | 0 |  | 0% |

50-100 km

| | | | |
|---|---|--|-------|
| neapriboja | 2 |  | 13.3% |
| apsilankyčiau rečiau | 6 |  | 40% |
| apsilankyčiau labai retai, ypatingomis progomis | 6 |  | 40% |
| atstumas neturi įtakos, jeigu poilsia vietė kokybiškai įrengta ir turi pakankamai veiklos įvairovės | 1 |  | 6.7% |

>100 km

| | | | |
|---|----|--|-------|
| neapriboja | 0 |  | 0% |
| apsilankyčiau rečiau | 4 |  | 26.7% |
| apsilankyčiau labai retai, ypatingomis progomis | 10 |  | 66.7% |
| atstumas neturi įtakos, jeigu poilsia vietė kokybiškai įrengta ir turi pakankamai veiklos įvairovės | 1 |  | 6.7% |

2. Kokia papildoma veikla, be pažintinės, skatintų Jūs apsilankyti pažintinio turizmo trasoje esančioje vidutinio pločio Lietuvos upės slėnyje? (pažymėkite kelis labiausiai tinkančius variantus)

| | | | |
|---|----|--|-------|
| pasyvus poilsis (poilsis su šeima, draugais; iškylos) | 9 | | 22.5% |
| aktyvus poilsis (maršrutų įveikimas; žaidimai; kitos pramogos) | 11 | | 27.5% |
| ekstremalus poilsis (baidarės; dviračių, motociklų, keturračių sportas; įvairios varžybos (pvz orientacinės)) | 11 | | 27.5% |
| kultūrinė (koncertai ir pan.) | 8 | | 20% |
| Kita | 1 | | 2.5% |
| Viso atsakymų | 40 | | |

Kiti atsakymai:

- paplūdimiai

3. Daugumoje Lietuvos pažintinio turizmo trasų yra įrengtas medinis takas. Jis padeda tiksliai nukreipti lankytojus prie tam tikrų objektų bei atskleidžia gamtos grožį. Kaip manote, ar naujai kuriamoje pažintinio turizmo trasoje, vidutinio pločio Lietuvos upės slėnyje, toks maršruto nutiesimo būdas būtų geras?

| | | | |
|----------------|----|--|-------|
| taip | 13 | | 86.7% |
| ne, siūlyčiau: | 2 | | 13.3% |
| Viso atsakymų | 15 | | |

Kiti atsakymai:

- paprastus išvaikščiotus plačius takelius
- Asfaltuoti keliukai, ir pritaikymas dviračiams

4. Ar sutinkate su teiginiu: "Ekologiškų ir patvarių medžiagų panaudojimas, kuriant pažintinio turizmo trasą, reikalingas, norint išsaugoti gamtos savitumą ir nepadaryti neigiamos įtakos jos esamai kokybei"?

| | | | |
|------|----|--|------|
| taip | 15 | | 100% |
|------|----|--|------|

| | | | |
|---------------|----|--|----|
| ne, nes | 0 | | 0% |
| Viso atsakymų | 15 | | |

5. Koks pažintinio turizmo trasos projektavimo būdas Jums atrodo patraukliausias? (galima pažymėti kelis variantus)

| | | | |
|--|----|--|-------|
| Trasos ir visų reikalingų objektų įrengimas išliejant į gamtą, bei mažiausiai ją paliečiant. (Sukuriant jaukią gamtos atmosferą) | 9 | | 50% |
| Esant reikalui, įrengti ir sudėtingesnius objektus, kurie gali pakeisti gamtovaizdį. | 7 | | 38.9% |
| Statyti tokius objektus, kad žmogus turėtų visus privalumus ir jaustųsi poilsiavietėje, kaip namuose | 2 | | 11.1% |
| Kita | 0 | | 0% |
| Viso atsakymų | 18 | | |

6. Koks gamtinės teritorijos pažinimo būdas jums atrodo priimtinesnis?

| | | | |
|--|----|--|-------|
| Vaikstant griežtai nurodytu maršrutu | 4 | | 26.7% |
| Kai maršrutas turi pasirinkimo alternatyvas (tai nurodo informaciniai ženklai) | 6 | | 40% |
| Laisvas maršruto pasirinkimas, daugybė galimybių pasiekti kelionės tikslą | 5 | | 33.3% |
| Kitas | 0 | | 0% |
| Viso atsakymų | 15 | | |

7. Kokių paslaugų Jums norėtusi pažintinio turizmo trasoje? (pažymėkite tinkamus variantus)

| | | | |
|---|----|--|-------|
| greitojo maisto | 14 | | 20.3% |
| informacinių žemėlapių, ir kitų turistinių aksesuarų kioskų | 10 | | 14.5% |
| suvenyrų | 6 | | 8.7% |
| gido paslaugų | 7 | | 10.1% |
| aktyvaus ir/ar ekstremalaus poilsio atributų nuomos | 9 | | 13% |
| pirmos pagalbos punkto | 10 | | 14.5% |
| atvežimo iki artimiausio teritorinio centro paslaugos | 11 | | 15.9% |
| Kita | 2 | | 2.9% |

Kiti atsakymai:

- informaciniai stendai, ženklai
- nemokamų bio-tualetų,

Priedas 8. Probleminių mazgų sutvarkymo pjūviai

PAŽINTINIO TAKO ĮRENGIMAS, KRANTŲ APSAUGA IR SUTVIRTINIMAS

- kairysis krantas:**
 - *Pulis paprastoji (*Pinus sylvestris*);
 - *Eglė paprastoji (*Picea abies*);
 - *Serrulatisis paprastasis (*Salix auriculata*);
 - *Karkšas purpurinis (*Salix purpurea*);
- dešinysis krantas:**
 - *Gudobėlė praužinė (*Cornus suecica*);
 - *Jeva virgūnė (*Paula virginiana*);
 - *Pulis juodoji (*Pinus nigra*);



UPĖS VINGIUOSE, APSAUGA NUO KRANTŲ EROZIJOS

- kairysis krantas:**
 - *Baltalėnis (*Alnus incana*);
 - *Raugerklis paprastasis (*Berberis vulgaris*)/Pūtinis paprastasis (*Viburnum opulus*);
 - *Sobula palaiptinė (*Cornus stricta*);
- dešinysis krantas:**
 - *Vakarinis galvočia (*Cephalanthus occidentalis*)/Sobula palaiptinė (*Cornus stricta*);
 - *Eglė paprastoji (*Picea abies*);

Krantų sutvirtinimo detalė:



UPĖS KRANTAI PRIE SODYBŲ, TERITORIJOS PRIE PAPLUDIMIŲ

- artimiausio pastato:**
 - *Ažuolas paprastasis (*Quercus robur*);
 - *Klevas plienolapis (*Acer pseudoplatanus*);
 - *Lapa malūnėlė (*Tilia cordata*);
- prie vandens:**
 - *Gluonis trapiasis (*Salix fragilis*);
 - *Gluonis krantinis (*Salix triandra*);
 - *Karkšas žilvitis (*Salix viminalis*);

