

**KAUNO TECHNOLOGIJOS UNIVERSITETAS  
SOCIALINIŲ, HUMANITARINIŲ MOKSLŲ IR MENŲ FAKULTETAS  
VIEŠOSIOS POLITIKOS IR ADMINISTRAVIMO INSTITUTAS**

**Ieva Mičiulienė**

**SAVIVALDYBĖS FINANSINĖS BŪKLĖS ANALIZĖ: TAURAGĖS RAJONO  
SAVIVALDYBĖS 2010-2013 METŲ ATVEJIS**

**Magistro darbas**

**Darbo vadovas  
doc. dr. V. Kazlauskienė**

**KAUNAS 2015**

**KAUNO TECHNOLOGIJOS UNIVERSITETAS**  
**SOCIALINIŲ, HUMANITARINIŲ MOKSLŲ IR MENŲ FAKULTETAS**  
**VIEŠOSIOS POLITIKOS IR ADMINISTRAVIMO INSTITUTAS**

**SAVIVALDYBĖS FINANSINĖS BŪKLĖS ANALIZĖ: TAURAGĖS RAJONO**  
**SAVIVALDYBĖS 2010 – 2013 METŲ ATVEJIS**

**Viešojo administravimo magistro darbas**  
**Studijų programa 621N70001**

**Darbo vadovas**

(parašas)

**doc. dr. V. Kazlauskienė**  
**2015-01-14**

**Recenzentas**

(parašas)

**doc. dr. R. Šnapštienė**  
**2015-01-14**

**Atliko**

(parašas)

**SMTV-1/4 gr. stud.**  
**I. Mičiulienė**  
**el. paštas:**  
**ieva.griksaite@ktu.edu**  
**2015-01-14**

**KAUNAS 2015**

## PATVIRTINIMAS APIE MAGISTRO BAIGIAMOJO DARBO SAVARANKIŠKUMĄ

Patvirtinu, kad parengtas **magistro darbas**

**Savivaldybės finansinės būklės analizė: Tauragės rajono savivaldybės 2010 – 2013 metų atvejis**

---

(įrašyti pavadinimą)

- atliktas savarankiškai ir jo dalys arba visas darbas nėra nukopijuotas nuo kitų autorių darbų;
- nebuvo pateiktas atsiskaitymui šiame ar kitame KTU fakultete arba kitoje aukštojoje mokykloje;
- pateiktos nuorodos į visus kitų autorių darbus, kurių medžiaga pasinaudota.

Ieva Mičiulienė

\_\_\_\_\_  
Vardas, pavardė

\_\_\_\_\_  
Parašas

2015-01-14

\_\_\_\_\_  
Data

Mičiulienė, I. *Savivaldybės finansinės būklės analizė: Tauragės rajono savivaldybės 2010-2013 metų atvejis*. Viešojo administravimo magistro darbas. Studijų programa 621N7001. Vadovas doc. dr. V. Kazlauskienė. Kaunas: Kauno technologijos universitetas, Socialinių, humanitarinių mokslų ir menų fakultetas, 2015, p. 52.

## SANTRAUKA

Magistro baigiamajame darbe analizuojama savivaldybės finansinė būklė. Savivaldybės finansinės būklės analizės klausimas mažai nagrinėtas lietuvių autorių darbuose, šį klausimą plačiau nagrinėja užsienio autoriai. Reguliariai atliekama savivaldybės finansinės būklės analizė suteikia informacijos apie esamą savivaldybės finansinę būklę, ši analizė gali atskleisti informaciją apie savivaldybės fiskalines problemas, kaip naudojami turimi ištekliai, patikrinti ar ankščiau priimti sprendimai buvo teisingi. Pagrindinis magistro darbo tikslas – išanalizuoti Tauragės rajono savivaldybės finansinę būklę 2010 -2013 m. Šiam tikslui pasiekti iškelti trys uždaviniai: 1) Išanalizuoti savivaldybės finansinės būklės analizės teorinius klausimus; 2) Parengti savivaldybės finansinės būklės vertinimo metodiką; 3) Remiantis Tauragės rajono savivaldybės 2010-2013 m. finansinėmis ataskaitomis, išanalizuoti savivaldybės finansinę būklę. Magistro baigiamajame darbe naudoti šie metodai: mokslinės literatūros analizė, vertikaliosios, horizontaliosios ir santykinės analizės rūšys. Pirmajame darbo skyriuje pateikti savivaldybės finansinės būklės analizės teoriniai aspektai. Antrojoje darbo dalyje sudaryta savivaldybės finansinės būklės analizės tyrimo metodika. Trečiojoje darbo dalyje pateikta Tauragės rajono savivaldybės finansinės būklės analizė 2010 -2013 m. laikotarpiu. Pagrindinės darbo išvados: 1) Atlikta literatūros analizė parodė, jog nėra vieningos sistemos, kuri būtų pritaikyta vertinant savivaldybių finansinę būklę; 2) Savivaldybės finansinei būklei analizuoti gali būti naudojama vertikalioji, horizontalioji ir santykinė rodiklių analizė. 3) Atlikta Tauragės rajono savivaldybės finansinės būklės analizė parodė, jog savivaldybė visu analizuojamu laikotarpiu sugeneravo mažesnes pajamas, nei patyrė sąnaudų, savivaldybės didžiąją pajamų dalį sudaro Europos Sąjungos investicinių fondų pinigai; savivaldybės ilgalaikis turtas naudojamas neefektyviai; ateityje savivaldybė gali susidurti su likvidumo problemomis.

Mičiulienė I. *Analysis of Municipality Financial Condition: Case of Tauragė District Municipality in 2010-2013*. Master's Thesis in Public Administration. Study programme 621N7001. Supervisor assoc. prof. dr. V. Kazlauskienė. Kaunas: Faculty of Social Sciences, Arts and Humanities, Kaunas University of Technology, 2015, p. 52 .

## SUMMARY

The financial status of municipality is being analyzed in the Master thesis. The issue of municipality's financial status analysis is poorly studied by Lithuanian authors; this matter is more examined by foreign authors. When performed regularly, analysis of municipality's financial status provides information about current financial status of the municipality; such analysis can reveal information about fiscal problems of the municipality, show the use of available resources, check whether previously adopted decisions were correct. The main aim of the Master thesis is to analyze financial status of Tauragė District Municipality in 2010 -2013. Three objectives have been set in order to achieve the aim: 1) To analyze theoretical issues of municipality's financial status analysis; 2) To frame a methodology for evaluation of municipality's financial status; 3) To analyze the financial status of the municipality in reference to financial reports of Tauragė District Municipality in 2010-2013. The following methods have been used in the Master thesis: analysis of scientific literature, vertical, horizontal, and relative types of analysis. Theoretical aspects of municipality's financial status analysis are provided in the first part of the thesis. The methodology of a research of municipality's financial status analysis is presented in the second part of the thesis. And the third part of the thesis presents the analysis of financial status of Tauragė District Municipality in the period of 2010 -2013. The main conclusions of the thesis are: 1) The analysis of literature study has revealed that there is no single system to be adapted in evaluation of financial status of municipalities; 2) the municipality's financial status can be analyzed by using vertical, horizontal and relative ratio analysis. 3) The study of financial analysis of Tauragė District Municipality revealed that the municipality generated revenues lower than incurred costs during the entire analysis period, most of the income of the municipality consists of the European Union investment funds; municipal long-term assets are used inefficiently; municipality may face liquidity problems in the future.

## TURINYS

ĮVADAS .....	7
1. SAVIVALDYBĖS FINANSINĖS BŪKLĖS ANALIZĖS TEORINIAI KLAUSIMAI .....	10
1.1. Finansinės būklės analizės esmė ir reikšmė .....	10
1.2. Savivaldybės finansinės būklės analizės šaltiniai.....	11
1.3. Finansinės būklės analizės modeliai.....	13
1.4. Savivaldybės finansinės būklės analizės metodai .....	17
2. SAVIVALDYBĖS FINANSINĖS BŪKLĖS ANALIZĖS METODIKA.....	20
2.1. Savivaldybės finansinės būklės analizės etapai.....	20
2.2. Savivaldybės finansinės būklės analizės metodai .....	21
3. TAURAGĖS RAJONO SAVIVALDYBĖS FINANSINIŲ ATASKAITŲ ANALIZĖ .....	26
3.1. Tauragės rajono savivaldybės finansinių ataskaitų horizontalioji ir vertikalioji analizė....	26
3.1.1. Tauragės rajono savivaldybės finansinės būklės ataskaitos analizė.....	26
3.1.2. Tauragės rajono savivaldybės veiklos rezultatų ataskaitų analizė.....	35
3.1.3. Tauragės rajono savivaldybės pinigų srautų ataskaitos analizė.....	39
3.2. Tauragės rajono savivaldybės finansinių santykinių rodiklių analizė .....	40
IŠVADOS.....	46
REKOMENDACIJOS .....	48
Literatūros sąrašas .....	49
Priedai.....	52

## ĮVADAS

Lietuvoje 2005 m. finansų ministerija pradėjo viešojo sektoriaus buhalterinės apskaitos ir finansinės atskaitomybės sistemos reformą, Reformos tikslas – viešajame sektoriuje pereiti nuo apskaitos tvarkymo taikant pinigų principą, prie kaupimo principu paremtos apskaitos. Įgyvendindamos viešojo sektoriaus apskaitos reformą savivaldybės nuo 2010 m. pradėjo rengti standartizuotas finansines ataskaitas, suteikiančias informaciją apie finansinę būklę bei turimų išteklių naudojimo ir tvarkymo rezultatus, leidžiančias patikrinti praeities sprendimų teisingumą ir pagrįsti būsimus sprendimus. Pradėjus naudoti standartizuotas finansines ataskaitas atsirado galimybė atlikti savivaldybės finansinės būklės analizę. Reguliariai atliekama savivaldybės finansinės būklės analizė, bei finansinė analizės rezultatai gali turėti įtakos savivaldybės priimamiems sprendimams ir strategijai ateityje.

Darbo aktualumas. Tinkama ir laiku atliekama savivaldybės finansinės būklės analizė suteikia informacijos apie esamą savivaldybės finansinę būklę ir ateities perspektyvas. Finansinės būklės analizė atskleidžia kaip valdomi savivaldybės turimi ištekliai. Gauti savivaldybės finansinės būklės analizės rezultatai suteikia galimybę atskleisti fiskalines problemas taip pat parodo informaciją apie prioritetus finansų valdymo srityje, kuriuose reikalinga atlikti korekcijas. Savivaldybės finansinę būklę svarbu įvertinti norint išsiaiškinti ar savivaldybė pajėgi vykdyti savo veiklą. Taip pat svarbu įvertinti savivaldybės finansinę būklę kreditoriams norint nustatyti ar savivaldybė įvykdys savo turimus ir būsimus finansinius įsipareigojimus. Be to, finansinių ataskaitų informacijos analizė naudinga ir tikslinga naudoti kaip vieną iš galimų kontrolės formų. Gautus analizės duomenis galime palyginti su kitų savivaldybių finansinės analizės rezultatais.

Atlikus literatūros analizę, pastebėta, kad yra naudojamos įvairios metodikos įvertinant savivaldybės finansinę būklę. Pastebėta, jog autoriai įvertinant savivaldybės finansinę būklę pateikia panašius rodiklius. Lietuvos autorių darbuose savivaldybių finansinei būklei analizuoti skiriama nepakankamai dėmesio. Tam tikrus viešojo sektoriaus subjekto finansinės būklės analizės klausimus nagrinėja Kazlauskienė (2012). Autorė savo darbuose pateikia santykinus rodiklius skirtus analizuoti Lietuvos kaimišųjų savivaldybių finansinę būklę. Chen ir kt. (2012) savivaldybės finansinei analizei atlikti naudoja tris rodiklių grupes (pajamų, išlaidų ir skolos), kurias sudaro keturiolika rodiklių. Brown (1993) pateikia 10-ies rodiklių testo metodą, kuris skirtas nedidelėms iki 100 tūkst. gyventojų turinčioms savivaldybėms. Gomez ir Casal (2011) analizuodami savivaldybės finansinės būklę naudoja 34 santykinus rodiklius, kurių reikšmes vėliau naudojamos statistiniuose skaičiavimuose. Cohen (2008) naudoja sudėtingą logaritminį modelį, kuris skirtas nustatyti didelių savivaldybių finansinei būklei. Savivaldybės finansinės būklės monitoringo

sistema sudaryta iš 36 rodiklių. Norint įvertinti savivaldybės finansinę būklę pagal savivaldybės finansinės būklės monitoringo sistemą reikalingas didelis kiekis duomenų, naudojami vidiniai ir išoriniai duomenys. Naudojamo modelio pasirinkimą dažniausiai sąlygoja analizės tikslai. Kitų užsienio ir lietuvių autorių, (Hill, 1974; Felbinger ir Robey, 2001; O'Connor ir kt., 2001; McDougall ir O'Connor, 2005; Jones ir Walker, 2007; Ladd, 1994; Petro, 1998; Hendrick, 2004; Chase ir Phillips, 2004; Benito ir Bastida, 2004; Carmeli, 2007) pateikiami įvairūs finansinės būklės analizės rodikliai, jų deriniai, metodikos. Užsienio autorių, (McKinney, 2004; Finkler, 2005; Brown, 1993; Paton, Khan, 2003; Cohen, 2008; Casal, Gomez, 2011, Kazlauskienė 2012; ir kt.) nagrinėjančių savivaldybių finansinės būklės analizės teorinius ir praktinius aspektus darbų analizė rodo, kad nėra vieno požiūrio į savivaldybės finansinės būklės analizę. Dažniausiai naudojamo modelio pasirinkimą sąlygoja analizės tikslai. Šiuo metu Lietuvoje vis dar pasigendama ne tik mokslinių, bet ir praktinių darbų, kuriuose būtų analizuojama Lietuvos savivaldybių finansinė būklė.

Darbo problema. Magistro darbe sprendžiamą problemą atspindi teiginys: Neiširti savivaldybės finansinės būklės analizės rodikliai.

Darbo objektas. Savivaldybės finansinė būklė.

Darbo dalykas. Savivaldybės finansinės būklės analizė.

Tiriamas Tauragės rajono savivaldybės atvejis.

Darbo tikslas: Išanalizuoti Tauragės rajono savivaldybės finansinę būklę 2010 – 2013 m.

Darbo uždaviniai:

1. Išanalizuoti savivaldybės finansinės būklės analizės teorinius klausimus.
2. Parengti savivaldybės finansinės būklės analizės metodiką.
3. Remiantis Tauragės rajono savivaldybės 2010-2013 m. finansinėmis ataskaitomis išanalizuoti savivaldybės finansinę būklę.

Tyrimo metodai.

Rengiant baigiamąjį magistro darbą naudoti šie metodai: mokslinės literatūros analizė, savivaldybės finansinių ataskaitų vertikalioji, horizontalioji ir santykinė analizė. Taikant mokslinės literatūros analizės metodą išanalizuota savivaldybės finansinės būklės analizės esmė ir reikšmė, analizės šaltiniai, modeliai ir metodai. Taikant vertikaliąją, horizontaliąją ir santykinę analizę įvertinta Tauragės rajono savivaldybės finansinės būklė.

Darbo struktūra.

Darbą sudaro: įvadas, trys skyriai, išvados, literatūros sąrašas ir priedai. Pirmajame darbo skyriuje atlikta mokslinės literatūros analizė. Susisteminti ir pateikti savivaldybės finansinės būklės analizės teoriniai klausimai. Antrajame darbo skyriuje pateikta savivaldybės finansinės būklės tyrimo



metodika, analizės metodai, pateikiami skaičiuojami rodikliai. Trečiasis darbo skyrius skirtas įvertinti Tauragės rajono savivaldybės finansinę būklę. Šiame darbo skyriuje atliekama horizontalioji, vertikalioji ir santykinių rodiklių analizė remiantis Tauragės rajono savivaldybės veiklos rezultatais, finansinės būklės ir pinigų srautų ataskaitomis. Apibendrinant darbą pateikiamos išvados ir rekomendacijos. Baigiamajam magistro darbui naudoti 44 šaltiniai, kuriuos sudarė tyrimo dalyką analizuojantys moksliniai straipsniai recenzuojamuose Lietuvos ir užsienio žurnaluose, Tauragės rajono savivaldybės finansinės ataskaitos, Lietuvos statistikos departamento duomenys.

# 1. SAVIVALDYBĖS FINANSINĖS BŪKLĖS ANALIZĖS TEORINIAI KLAUSIMAI

## 1.1. Finansinės būklės analizės esmė ir reikšmė

Savivaldybės finansinės būklės analizė lietuvių autorių literatūroje nagrinėta mažai. Užsienio autoriai šiai temai skiria pakankamai daug dėmesio. Finansinės būklės samprata įvairiuose literatūros šaltiniuose yra labai įvairi. Dažniausiai finansinės būklės samprata įvairių autorių yra vadinama skirtingais terminais. Atlikta užsienio autorių literatūros šaltiniuose pateikiamų finansinės būklės sampratų analizė rodo, kad šis terminas skirtinguose literatūros šaltiniuose minimas skirtingai, tačiau iš esmės apibūtinama tuos pačius procesus ir skirtumai tarp jų nėra esminiai, daugiau paliečiantys analizės gilumą. Berry (1994) finansinės būklės terminą charakterizuoja, kaip matą, kuris yra išreiškiamas tam tikromis finansinėmis dimensijomis. Autorius teigia, kad sąvoka finansinė būklė (angl. k. fiscal health) yra aiški bei lengvai suprantama. Pasak Honadle ir kt. (2004) finansinę būklę apibūdina keturi aspektai: biudžetas, ilgalaikis mokumas, grynujų pinigų apyvartumas ir viešųjų paslaugų lygis. Hendrick (2004) savivaldybės finansinę būklę analizuoja kaip socialinę ir ekonominę aplinką, kurioje itin svarbi mokesčių struktūra. Ladd ir Yinger's (1989) teigia, kad finansinės būklės sąvoka turėtų būti siejama su pajamomis ir išlaidomis. Kitą sinonimišką finansinės būklės terminą (angl.k. financial condition) plačiausiai analizavo autoriai Lin ir Raman (1998). Jų teigimu sąvoka finansinė būklė (angl.k. financial condition) turėtų būti apibūdinama, kaip santykis tarp apmokestinimo ir biudžeto išlaidų. Pasak šių autorių vietinė valdžia turi labai mažai galimybių siekti sustiprinti viešojo sektoriaus subjektų finansų valdymo puses, nes negali įtakoti tokių veiksnių kaip mokesčio tarifo. Ši finansinės būklės sąvoka labiau apibūdinama, kaip kiekybinių ir kokybinių indikatorių analizė (Alter ir kt. 1984). Finansinė būklė arba fiskalinė būklė (angl.k. fiscal strain) yra gana plačiai vartotinas terminas. Šį terminą vartojo Clark ir Appleton (1989), autorių nuomone sąvoka pabrėžia sėkmingą vietinės valdžios prisitaikymą besikeičiančioje aplinkoje. Kiti užsienio autoriai (Pagono ir kt.,1985) ir (Badu ir kt., 1994) naudoja definiciją t.y. angl.k. fiscal stress, taip apibūdinamas valdžios nesugebėjimas subalansuoti biudžeto, šis terminas dažniau naudojamas nagrinėjant mokesčius. Dideliam sampratų naudojimo kitimui įtakos turėjo pokyčiai viešajame sektoriuje, bei buhalterinės apskaitos ir finansinės atskaitomybės sistemos reforma (Cohen, 2008).

Periodiška savivaldybės finansinės būklės analizė yra vertinga ir teisinga praktika finansų valdyme. Pasak Rivenbark ir kt. (2010) savivaldybės finansinės būklės analizė pirmiausia svarbi pačių savivaldybės finansų valdyme. Atlikta analizė išryškina stipriąsias ir silpnąsias puses, gali

pakeisti biudžeto prioritetus, be to rezultatų naudojimas savivaldybėms suteikia galimybę įvertinti esamą padėtį ir prognozuoti galimus pasikeitimus ateityje, taip pat analizės rezultatai svarbūs kreditoriams. Savivaldybės finansinės būklės monitoringas suteikia informaciją centrinei valdžiai, nuo kurios sprendimų dažnai yra priklausomos savivaldybės (Honadle, 2003). Finansinė analizė taip pat reikalinga, kaip kontrolės forma. Beje, viešojo sektoriaus subjekto finansinės analizės duomenys turėtų būti naudojami subjekto sprendimo priėmimo procese (Kazlauskienė, 2012).

Reguliarus savivaldybės finansinės būklės įvertinimas gali suteikti informaciją apie galimas fiskalines problemas. Taip pat atliekama analizė gali parodyti stipriąsias ir silpnąsias savivaldybės finansinės būklės puses, kaip valdomi turimi išteklių, ar savivaldybė geba įvykdyti savo turimus finansinius įsipareigojimus.

## **1.2. Savivaldybės finansinės būklės analizės šaltiniai**

Atlikta literatūros analizė parodė, kad savivaldybės finansinei būklei analizuoti yra naudojami skirtingi analizės šaltiniai. Dažniausiai autorių pasirinkti šaltiniai priklauso nuo pasirinktos savivaldybės finansinės būklės analizės modelio. Autoriai Gomez ir Casal (2011) savivaldybės finansinei būklei įvertinti remiasi savivaldos biudžetu ir statistine informacija. Alter, Melniker ir McLaughlin (1999) fiskalinio pajėgumo analizės modelyje naudoja biudžeto duomenis t.y. pajamas ir išlaidas. Cohen (2008) vertindama savivaldybės finansinę būklę remiasi socialiniais, organizaciniais ir finansiniais faktoriais. Pasak autorės atliekant analizę tikslinga remtis ne tik finansinėmis ataskaitomis, bet ir kokybiniais parametrais. Honadle (2003) pažymi, jog atliekant savivaldybės finansinės būklės analizę galima remtis demografinė informacija: populiacijos struktūra ir dinamika, bei ekonomine informacija: infliacija, darbuotojų gaunamomis pajamomis, dirbančiųjų skaičiumi. Kamnikar ir kt. (2003) naudoja finansines ataskaitas. Brown (1993) 10-ies rodiklių testo modelyje remiasi savivaldybės finansinėmis ataskaitomis ir statistine informacija (demografinė). Finansinės būklės monitoringo sistema atliekama naudojant biudžeto ir finansinių atskaitų duomenis, bei ekonomine ir demografinė informacija. Hendrick (2004) nurodo tris savivaldybės finansinei būklei reikalingus analizės šaltinius: savivaldybei būdingų savybių analizė (apima kokybinę analizę), finansines ataskaitas ir mokesčių struktūrą.

Literatūros analizė parodė, kad dažniausiai atliekant savivaldybės finansinės būklės analizę yra naudojamos finansinės ataskaitos. Pasak Mackevičiaus (2006), finansinės ataskaitos – tai apskaitos duomenų periodinis apibendrinimas ir susistemintas, tai labiau formalus dokumentas leidžiantis įvertinti finansinę būklę. Ataskaitos rengiamos remiantis konkrečiais finansinės

atskaitomybės standartais per ataskaitinį laikotarpį (pvz. finansinių metų ar finansinio ketvirčio). Pagrindinis finansinių ataskaitų rengimo tikslas – patenkinti informacijos vartotojų poreikius gauti teisingą informaciją. Literatūroje dažniausiai finansinių ataskaitų sąvoka siejama su verslo subjektais. Dėl šios priežasties verslo subjektų finansinė būklė plačiai nagrinėta lietuvių ir užsienio autorių darbuose. Viešojo sektoriaus apskaitos reformos pasekoje buvo pradėtos rengti savivaldybių finansinės ataskaitos. Pasak Kamnikar ir kt. (2003) savivaldybės finansinės būklės analizė remiantis finansinėmis ataskaitomis yra labiau menas, nei mokslas. Kazlauskienė, Aidukienė (2014) nurodo šias pagrindines viešojo sektoriaus subjektų finansinių ataskaitų funkcijas: 1) teikia tikslesnę informaciją; 2) leidžia analizuoti ir vertinti viešojo subjekto finansinę būklę; 3) suteikia prielaidas lyginti viešojo sektoriaus subjektų finansinės būklės analizės rezultatus; 4) suteikia galimybę priimti išteklių panaudojimo ir valdymo sprendimus finansinių ataskaitų vartotojams.

Lietuvoje viešojo sektoriaus subjektai finansines ataskaitas pradėjo rengti tik nuo 2010 m., dėl ko lietuvių autorių darbuose savivaldybių finansinei būklės vertinimui ir analizei skiriama mažai dėmesio. Finansinių ataskaitų rinkinį sudaro šios dalys: 1) finansinės būklės ataskaita; 2) veiklos rezultatų ataskaita; 3) pinigų srautų ataskaita; 4) grynojo turto pokyčių ataskaita; 5) aiškinamasis raštas. 1 lentelėje pateikiama viešojo sektoriaus subjektų finansinėse ataskaitose pateikiama informacija.

1 lentelė

Finansinėse ataskaitose pateikiama informacija

<b>Finansinė ataskaita</b>	<b>Informacija</b>
<b>Finansinės būklės</b>	Parodomas visas viešojo sektoriaus subjekto turtas, finansavimo sumos, įsipareigojimai ir grynasis turtas paskutinę ataskaitinio laikotarpio dieną.
<b>Veiklos rezultatų</b>	Parodomas viešojo sektoriaus subjekto ataskaitinio laikotarpio pajamos, sąnaudos ir veiklos rezultatai.
<b>Pinigų srautų</b>	Parodomi viešojo sektoriaus subjekto pagrindinės, investicinės, finansinės veiklos pinigų srautai.
<b>Grynojo turto pokyčių</b>	Parodoma informacija apie viešojo sektoriaus subjekto grynojo turtu pasikeitimą per ataskaitinį laikotarpį.
<b>Aiškinamasis raštas</b>	Detalizuojamos ir paaiškinamos viešojo sektoriaus subjekto finansinės būklės, veiklos rezultatų, pinigų srautų ir grynojo turto pokyčių ataskaitose nurodytos sumos, taip pat pateikiama papildoma reikšminga informacija, nenurodoma kitose finansinėse ataskaitose.

Šaltinis: Kazlauskienė, V. (2012).

Viešasis subjektas sudarydamas finansinių ataskaitų rinkinį, vadovaujasi apskaitos principais, kurie yra nurodyti 1 VSAFAS (Viešojo sektoriaus apskaitos ir finansinės atskaitomybės standartai):

1) subjekto; 2) veiklos tęstinumo; 3) periodiškumo; 4) pastovumo; 5) piniginio mato; 6) kaupimo; 7) palyginimo; 8) atsargumo; 9) neutralumo; 10) turinio viršenybės prieš formą.

Viešojo sektoriaus subjekto finansinė analizė dažniausiai suprantama kaip tam tikrų žinių apie finansus procesas, bei jį sąlygojančius faktorius suma. Atliekant viešojo sektoriaus subjekto finansinę analizę tiriamos priežastys, sąlygos ir viešųjų finansų programų praktinė veikla. Svarbu suvokti, kad tik išsami viešųjų finansų subjekto analizė, t.y. visi vidaus ir išorės faktoriai suteikia galimybę panaudoti viešųjų finansų analizės rezultatus praktinėje veikloje.

### **1.3. Finansinės būklės analizės modeliai**

Atlikus literatūros šaltinių analizę pastebėta, kad dažniausiai minimos keturios metodikos, skirtos savivaldybės finansinei būklei analizuoti, t.y. dešimties rodiklių testas (angl.k. The 10-Point Test of Financial Condition), savivaldybės monitoringo sistema (angl.k. The Financial Trend Monitoring System), fiskalinio pajėgumo analizė (angl.k. Fiscal Capacity Analysis) ir savivaldybės finansinės būklės indeksų modelis (angl.k. A Local Fiscal Health Index Model).

#### **Savivaldybės finansinės būklės monitoringo sistema**

Tarptautinė miestų asociacija (angl.k. The International City Management Association), sudarė 36 rodiklių monitoringo sistemą, kuri būtų naudojama įvertinant savivaldybės finansinę būklę. Taikant savivaldybės finansinės būklės monitoringo sistemą naudojama vidinė informacija (biudžetas ir finansinės ataskaitos) ir išorinė informacija (ekonominė, bei demografinė). Savivaldybės finansinės būklės monitoringo sistemos 36 rodikliai suskirstyti į septynias rodiklių grupes: pajamų, išlaidų, esamos padėties, skolos struktūros, įsipareigojimų, turto panaudojimo ir aplinkos rodikliai, kurie apima tokią informaciją, kaip bruto darbo pajamas, darbo vietų skaičių, teritorijoje veikiančių įmonių skaičių ir kt. rodiklius (Groves, Godsey, Shulman, 1981). Atliekant savivaldybės finansinės būklės monitoringą reikalingi penkerių metų duomenis, taip pat reikalinga labai daug duomenų, dėl ko jos atlikimas tampa pakankamai sudėtingas. Beje, tokia plati analizės forma, apsunkina jos naudojimą, kaip reguliaraus instrumento vertinant savivaldybės finansinę būklę.

Autorių (Groves ir Valente, 1994) nuomone taikant finansinės būklės monitoringo sistemą svarbu, kad netrūktų finansinių duomenų, o esami finansiniai duomenys būtų tikslūs, bei teisingai apskaitomi finansinėse ataskaitose. Monitoringo sistema suteikia galimybę savivaldybės finansinės būklės subjekto struktūrai sudaryti. Naudojantis gautų rodiklių rezultatų trendu, galima suformuoti išsamų vaizdą apie savivaldybės finansinę būklę.

## Dešimties rodiklių testas

Dešimties rodiklių testą 1993 m. sudarė Ken W. Brown. Modelis skirtas nedidelių JAV savivaldybių finansinei būklei analizuoti. Modelio autorius finansinės būklės rodiklius suskirstė į keturias grupes: pajamų rodikliai, išlaidų rodikliai, esamos padėties ir skolos struktūros santykiniai rodikliai. Pajamų rodiklių (angl.k. revenues ratios) grupėje įvertinamas savivaldybės gebėjimas generuoti pajamas, taip pat kokia pajamų dalis tenka vienam savivaldybės gyventojui. Išlaidų rodiklis (angl.k. expenditures ratio) parodo einamųjų išlaidų santykį su visomis išlaidomis. Esamos padėties rodikliai (angl.k. operating position ratios) suteikia informaciją apie savivaldybės pajamoms tenkančių išlaidų kiekį. Skolos struktūros rodikliai (angl.k. debt structure ratios) rodo savivaldybės gebėjimą naudotis skolintomis lėšomis, taip pat šių rodiklių reikšmės parodo, kokia savivaldybės skolos dalis tenka gyventojui. Pagrindinis 10-ies rodiklių testo unikalumas tas, kad norint įvertinti savivaldybės finansinę būklę nereikia surinkti daug duomenų. Dešimt rodiklių testas atliekamas trimis etapais. Pirmajame etape remiantis savivaldybės finansinėmis ataskaitomis apskaičiuojama 10 rodiklių (žr. 2 lentelė). Antrajame etape gautos rodiklių reikšmės yra lyginamos su panašaus dydžio savivaldybių finansiniais rodikliais. Trečiajame etape, remiantis gautais duomenimis yra nustatomas finansinių rodiklių lygis. Gautos rodiklių reikšmės yra lyginamos su vidutinėmis reikšmėmis. Vidutinės rodiklių reikšmės yra skirstomos į keturias grupes (žr. 1 priedas). Pirmoje grupėje pateikiamos reikšmės vertinamos, kaip labai blogos. Ketvirtoje grupėje pateikiamos reikšmės vertinamos kaip labai geros. Jei savivaldybės finansiniai rodikliai patenka į pirmąją grupę, tai jos vertinamos kaip blogiausios, vadinasi savivaldybės finansinė būklė yra prasta. Jei savivaldybės finansiniai rodikliai patenka į ketvirtąją grupę, tai jos vertinamos kaip geriausios, vadinasi savivaldybės finansinė būklė yra gera. Atlikus dešimties rodiklių testą gauti rezultatai, t.y. rodiklių reikšmės yra susumuojamos žr. (1 priedas). Gauti finansinės būklės rezultatai interpretuojami taip, jei gautas rezultatas patenka į skalę nuo (10 iki 20), vadinasi finansinė savivaldybės būklė labai gera, jei rezultatas patenka į skalę nuo (5 iki 9), tai reiškia, kad finansinė savivaldybės būklė yra geresnė nei vidutinė. Vidutinę finansinę būklę apibūdina skalė (1 iki 4). Blogesnė nei vidutinė nuo (0 iki -4) ir labai bloga finansinė situacija nuo (-5 iki -10).

2 lentelė

Dešimties rodiklių testo rodikliai skirti savivaldybės finansinei būklei įvertinti

Rodiklio Nr.	Rodiklių grupė/ rodiklis	Formulė
1.	Pajamų rodikliai	Visos pajamos / Populiacija
2.		Savivaldybės kapitalo sukuriamos lėšos / Savivaldybės kapitalo išlaidos
3.		Kitos savivaldybės pajamos / Kitos savivaldybės išlaidos

4.	Išlaidų rodiklis	Einamosios išlaidos / Visos išlaidos
5.	Esamos padėties rodikliai	Visos pajamos / Visos išlaidos
6.		Pajamos iš valstybės biudžeto/ Visos išlaidos
7.		Visi grynieji pinigai ir investicijos / Finansiniai įsipareigojimai
8.	Skolos struktūros rodikliai	Visi finansiniai įsipareigojimai / Pajamos
9.		Ilgalaikiai įsipareigojimai/ Populiacija
10.		Paskolų aptarnavimui skiriamos lėšos / Visos pajamos

Šaltinis. Brown, K., V. (1993).

Dešimties rodiklių testas yra gera priemonė atlikti finansinės būklės vertinimą, nes šis testas nėra sudėtingas ir reikalaujantis didelių laiko resursų, tačiau norint atlikti tokio pobūdžio savivaldybės finansinės būklės vertinimą būtina turėti sukaupus pakankamai didelį kiekį duomenų, kad gautas reikšmes būtų galima palyginti.

### **Fiskalinio pajėgumo analizė**

Fiskalinio pajėgumo analizę sudarė Alter, Melniker ir McLaughlin 1999 m. Fiskalinio pajėgumo analizė- tai penkerių metų prognozė, kuri yra paremta biudžeto pajamų ir išlaidų duomenimis. Skirtingai nei 10-ies rodiklių testas, fiskalinio pajėgumo analizė negali patikrinti esamo momento savivaldybės finansinės būklės. Priešingai nei 10-ies rodiklių testas, fiskalinio pajėgumo analizė gali nurodyti biudžeto pajamų ir išlaidų lygį ateityje, naudojant penkių metų istorinius duomenis.

Fiskalinio pajėgumo analizė pritaikyta naudotis numatant savivaldybės biudžeto finansinės būklės tendenciją, kai stipriau kontroliuojamos biudžeto išlaidos. Šios analizės pagrindinis tikslas parodyti savivaldybės finansinės būklės silpnąsias vietas, tačiau ši analizė neatskleidžia priežasčių, dėl kurių gaunami vienokie ar kitokie rezultatai.

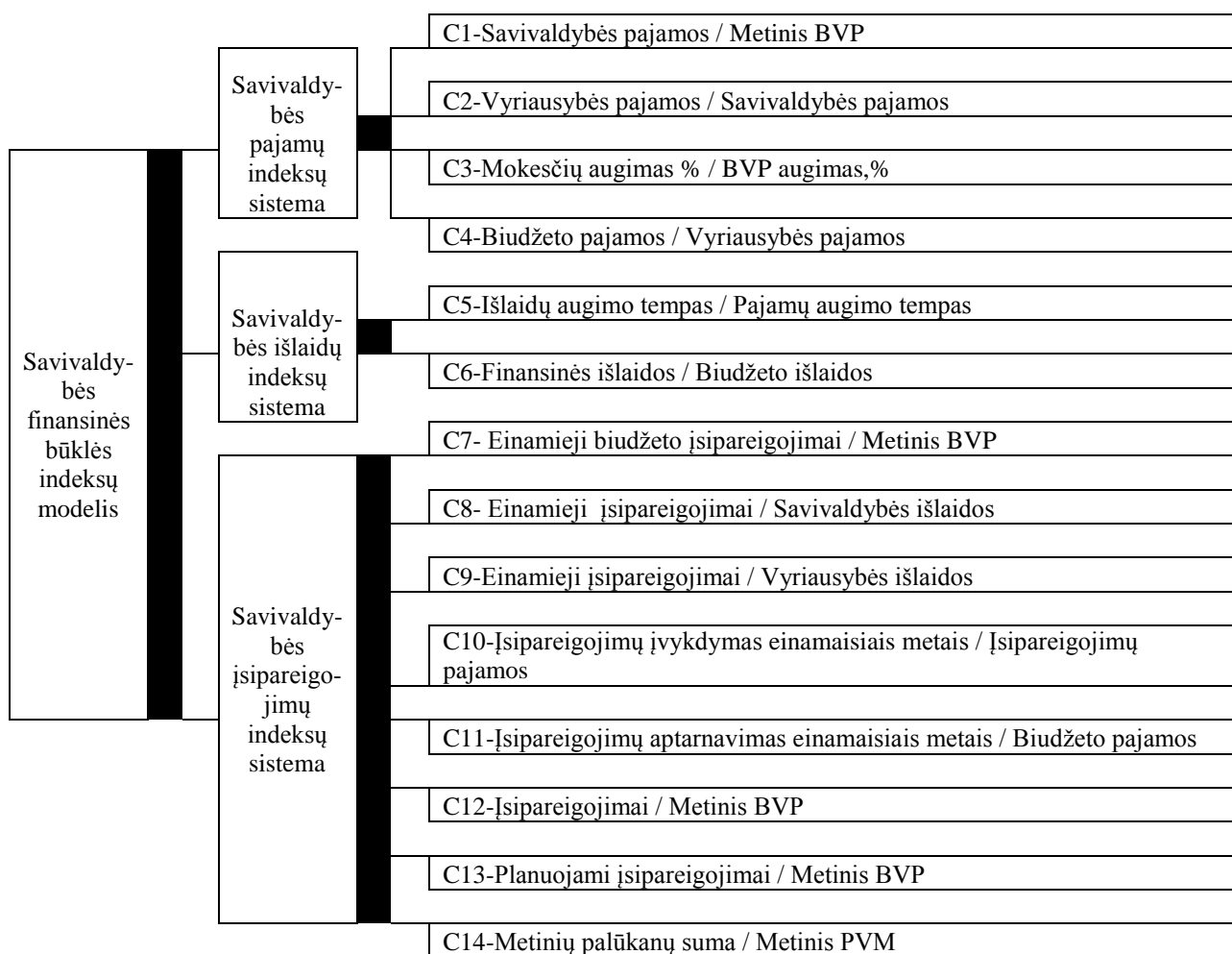
Suskirsčius į atskiras smulkesnes pajamų ir išlaidų kategorijas, praeities duomenys duoda tendenciją, kuria remiantis galime daryti prognozę arba identifikuoti veiksnius, kurie buvo, kaip pagrindas susiformuoti tokiam trendui. Pavyzdžiui, jei savivaldybės administracinėje teritorijoje buvo nuspręsta padidinti nekilnojamo turto mokesčio tarifą, vadinasi, taikant fiskalinio pajėgumo analizę reikės perskaičiuoti pajamų ir išlaidų kitimą nekeičiant tarifo. Autorių (Alter, Melniker ir McLaughlin) nuomone tikslinga pajamas ir išlaidas suskirstyti į mažesnes, nei 5% grupes. Žinoma, galutinė skirstinio riba gali būti ir didesnė pvz. 10% ar 15%, tačiau toks mažas savivaldybės pajamų ir išlaidų suskirstymas į grupes gali neparodyti tikrosios finansinės būklės padėties savivaldybėj.

### **Savivaldybės finansinės būklės indeksų modelis**

Chen ir kt. (2012) atlikdami savivaldybės finansinės būklės analizę pritaiko Polackovos matricą, į kurią įveda daugiau kintamųjų (žr.1 pav.). Polackova (1998) pateikė ekspertinį metodą -

matricą, kurią sudarė tiesioginės skolos (angl.k. direct debt), atsitiktinės skolos (angl.k. contingent debt), svarbiausios skolos (angl.k. dominant debt) ir numanomos skolos (angl.k. implicate debt). Polackovos matrica skirta analizuoti ir įvertinti savivaldybės skolas. Ši matrica nėra skirta įvertinti savivaldybės finansinę būklę, ji atspindi tik atskirą savivaldybės finansinės būklės dalį, t.y. savivaldybės sugebėjimą padengti skolas.

Savivaldybės finansinės būklės indeksų veiksnio modelis - tai nesudėtingos struktūros modelis, kuris remiasi finansiniais veiksniais ir finansiniais duomenimis. Ekspertinis Chen ir kt. mokslininkų (2012) tyrimas parodė, kad savivaldybės finansinei būklei nustatyti ir visapusiškai įvertinti reikalingi 14 rodiklių žr. (1 pav.).



1. pav. Savivaldybės finansinės būklės indeksų veiksnio modelį įtakojantys veiksniai. Šaltinis: (Chen ir kt. 2012).

Savivaldybės finansinės būklės indeksų modelis skirtas atlikti esamą savivaldybės finansinės būklės analizę, bei priimti atitinkamus sprendimus ateityje.



Atlikus užsienio valstybėse atliekamų savivaldybių finansinės analizės darbų analizę, pastebėta, jog dažniausiai yra remiamasi Groves (1981), Brown (1993) pateiktais modeliais. Ataskaitose dažniausiai atsispindi kelių laikotarpių (metų) absoliutūs ir santykiniai rodikliai.

#### **1.4. Savivaldybės finansinės būklės analizės metodai**

Išanalizavus užsienio šalių ir Lietuvos autorių mokslinius straipsnius (Swanevelder (2005); Chaney (2005); Kamnikar ir kt. (2006); Gitman (2009); Ngwenya (2010); Kazlauskienė (2012) ir kt.) pastebėta, jog nėra vieningos nuomonės, kaip turi būti atliekama savivaldybės finansinės būklės analizė. Standartizuotų savivaldybės finansinių ataskaitų panašumas su verslo subjektų finansinėmis ataskaitomis leidžia savivaldybių finansines ataskaitas analizuoti remiantis verslo subjektų analizei taikomais metodais. Pasak Kazlauskienės (2012) verslo subjektų finansinėje analizėje naudojamus metodus galima taikyti analizuojant savivaldybių finansinę būklę.

Horizontalioji analizė skirta kelių finansinių metų finansinių dydžių palyginimui, nukrypimams išreikšti absoliučiais ir santykiniais dydžiais. Vertikaliosios analizės pagalba galima sužinoti struktūrinius pokyčius per ataskaitinį laikotarpį. Santykinė analizė (Kazlauskienė ir kt., 2014) skirta vertinti savivaldybės gebėjimą padengti savo ilgalaikius ir trumpalaikius įsiskolinimus, pajėgumą generuoti pajamas iš operacijų, turto naudojimo efektyvumą ir kitas svarbias savivaldybės finansų valdymo sritis. Santykinė analizė literatūroje dar vadinama finansinių koeficientų analize.

Savivaldybės ir kitų viešojo sektoriaus subjektų finansinių santykinų rodiklių analizė dažniau yra menas nei mokslas (Kamnikar ir kt., 2003). Šiuo metu dar nėra taisyklių ar rodiklių rinkinio, kuris galėtų būti naudojamas viešojo sektoriaus subjektų finansinei būklei įvertinti. Tačiau pasak (Finkler, 2005; McKinney, 2004) viešojo sektoriaus subjektai turi nuolat analizuoti finansinę būklę, naudojant finansinius rodiklius, kad vėliau juos būtų galima palyginti ir įvertinti subjekto finansinį pajėgumą.

Išanalizavus literatūrą pastebėta, kad nėra vieningos rodiklių sistemos. Dažniausiai literatūroje pateikiamos įvairios santykinų finansinių rodiklių kombinacijos. Savivaldybės finansinės būklės metodikos ir naudojami rodikliai skiriami konkrečiai savivaldybei analizuoti. Dažniausiai pasirenkamos finansinės būklės metodikos atsižvelgiant į savivaldybės dydį. Pasak Finkler (2005), įvairių autorių siūlomi rodikliai – tai tik analizės atlikimo pavyzdžiai.

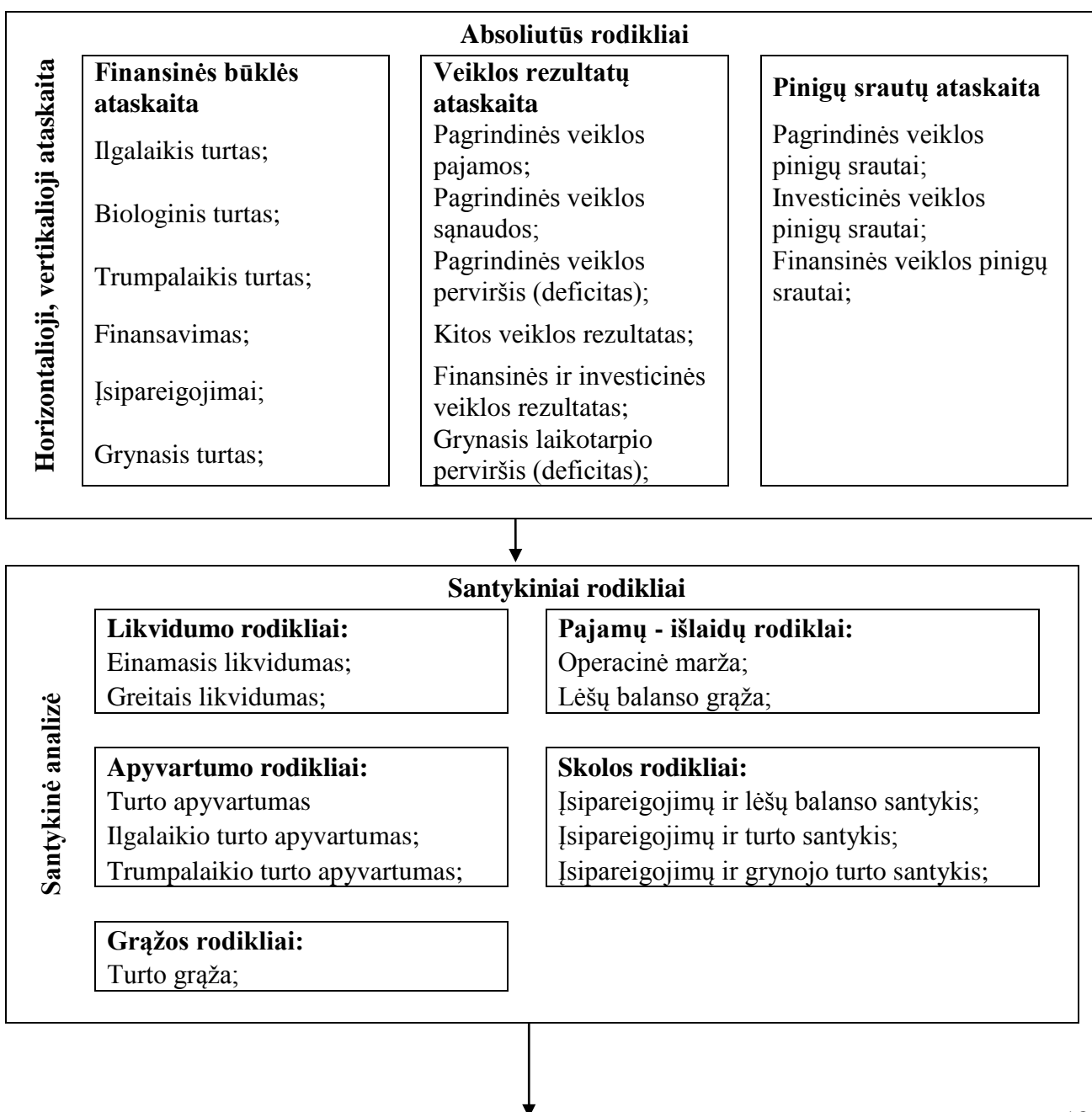
Užsienio autoriai (Honadle B., LLoyd-Jones M., 1998; Mckinney J.B., 2004; Chaney B.A., 2005; Finkler S.A., 2005; Wang X., Dennis L., Tu Y.S., 2007; Cohen S., 2008; Ngwenya S., 2010; Casal R.c., Gomez E. B., 2011 ir kt. cituojama pagal Kazlauskienė, 2012) savo darbuose mini įvairių santykinų finansinių rodiklių grupes: Likvidumo; Pajamų – išlaidų; Apyvartumo; Ilgalaikio mokumo; Sverto ir kitas.

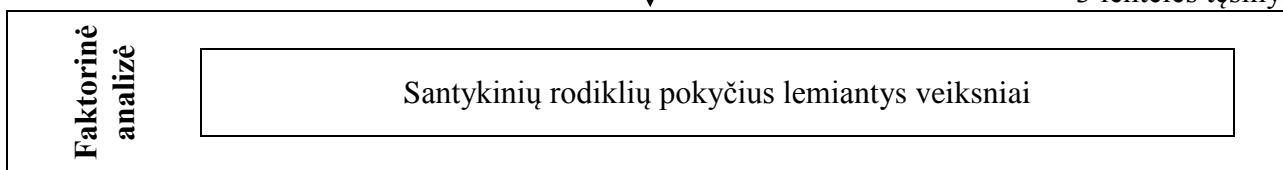
Likvidumo rodikliai dar kitaip vadinami mokumo rodikliais. Likvidumo rodikliai parodo, savivaldybės gebėjimą trumpalaikiu turto padengti trumpalaikius įsipareigojimus. Pajamų išlaidų rodiklių grupė parodo savivaldybės generuojamas pajamas iš atliekamų operacijų. Turto panaudojimo (apyvartumo rodikliai) parodo ilgalaikio ir trumpalaikio turto generuojamas pajamas. Ilgalaikio mokumo rodikliai suteikia informaciją apie savivaldybės gebėjimą vykdyti ilgalaikius įsipareigojimus. Sverto rodikliai naudojami nustatyti ar savivaldybė efektyviai naudoja skolintas lėšas.

Atsižvelgiant į Lietuvos viešojo sektoriaus ypatumus Kazlauskienė (2012) pateikia viešojo sektoriaus subjekto finansinės būklės analizės rodiklių sistemą (3 lentelė).

3 lentelė

Viešojo sektoriaus subjektų finansinės būklės analizės rodiklių sistema





Šaltinis: Kazlauskienė, V., 2012.

Autorės siūloma finansinės būklės rodiklių sistema susideda iš trijų dalių. Pirmiausia atliekama vertikalioji, horizontalioji analizė (finansinės būklės ataskaitos, veiklos rezultatų ataskaitos, pinigų srautų ataskaitos). Šios dalies analizė suteikia informacijos apie straipsnių pokyčius ir struktūrinius pasikeitimus. Antrojoje dalyje, atliekama santykinė analizė. Pasak Kazlauskienės (2012), atliekant santykinę analizę labai svarbu lyginti keletą laikotarpių. Trečioji dalis autorės nuomone yra atliekama, jei yra poreikis, nustatyti santykinų rodiklių pokyčiui įtakos turinčius veiksniai. Pasak finansinės būklės analizės rodiklių sistemos autorės ši rodiklių sistema gali būti taikoma analizuojant Lietuvos savivaldybių finansinę būklę ir priklausomai nuo analizės tikslo ir turimos informacijos gali būti išplėsta. Taip pat būtina paminėti, jog analizuojant savivaldybių finansinę būklę būtina atsižvelgti ir į nefinansinius rodiklius.

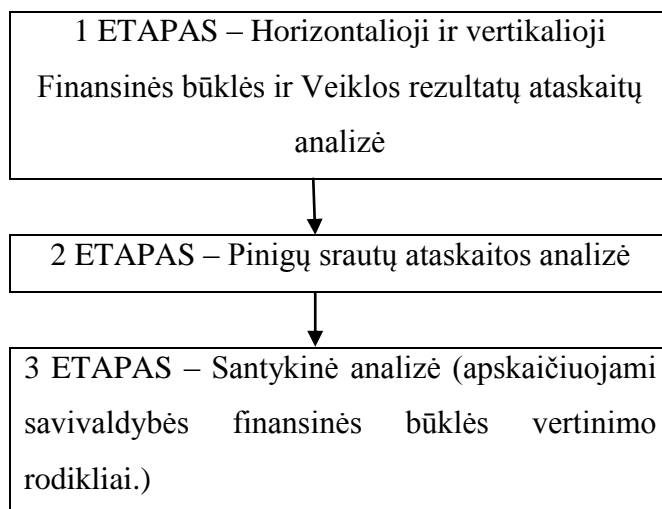
Atlikta literatūros analizė parodė, kad nėra vieningo požiūrio į savivaldybės finansinės būklės analizę. Dažniausiai analizės tikslus sąlygoja pasirenkami savivaldybės finansinės būklės modeliai. Modeliuose neretai naudojami skirtingi informacijos šaltiniai: biudžetai, statistinė informacija, finansinės ataskaitos. Literatūros analizė atskleidė, jog savivaldybių finansinei būklei analizuoti gali būti naudojami verslo subjektų analizei skirti metodai, t.y. horizontaliosios, vertikaliosios ir santykinės analizės metodai.

## 2. SAVIVALDYBĖS FINANSINĖS BŪKLĖS ANALIZĖS METODIKA

Šiame magistro darbo skyriuje, prieš tai atlikus literatūros analizę, yra pateikiama Tauragės rajono savivaldybės finansinės būklės tyrimo metodika. Pateikiami savivaldybės finansinės būklės analizės etapai, aprašomi metodai, pasirenkami savivaldybės finansinės būklės vertinimo rodikliai.

### 2.1. Savivaldybės finansinės būklės analizės etapai

Savivaldybės finansinės būklės tyrimui atlikti pasirinktas planas, sudarytas iš trijų etapų (žr. 2 pav.).



2 paveikslas. Savivaldybės finansinės būklės analizės etapai. Šaltinis: Sudaryta autorės.

1 Etapas. Pirmojoje darbo dalyje atliekama finansinės būklės ir veiklos rezultatų duomenų analizė. Analizei atlikti taikomi horizontaliosios ir vertikaliosios analizės metodai. Pasirenkamas laiko intervalas – 4 metai, t.y. nuo 2010 m. iki 2013 m. Nuo 2005 m. Lietuvoje įgyvendinta viešojo sektoriaus apskaitos reforma, o nuo 2010 m. pradėtos rengti savivaldybės finansinės ataskaitos.

2 Etapas. Atliekama Tauragės rajono savivaldybės pinigų srautų ataskaitos analizė. Analizei atlikti taip pat naudojamos horizontaliosios ir vertikaliosios analizės metodai.

3. Etapas. Atliekama Tauragės rajono savivaldybės finansinėse ataskaitose pateiktų duomenų santykinė analizė.

## 2.2. Savivaldybės finansinės būklės analizės metodai

### Horizontalioji analizė

Horizontaliosios analizės metodas - laikomas pirminiu finansinės būklės analizės etapu. Pagrindinis šio metodo principas – palyginimas. Stebima kelių finansinių metų ataskaitų atskirų straipsnių dinamika. Analizuojami straipsniai lyginami su praėjusio laikotarpio straipsniais, o nukrypimas išreiškiamas absoliučiais ar santykiniais dydžiais (procentais). Pagrindinis horizontaliosios analizės uždavinys – nustatyti atskirų finansinių straipsnių rodiklių kitimo kryptį. Horizontaliąją analizę geriau atlikti grafiniu būdu, nes tokiu būdu ji parodytų finansinių rodiklių nukrypimus. 4 lentelėje pateikta horizontaliosios analizės atlikimo forma, pagal kurią vėliau bus atliekama savivaldybės finansinės būklės, veiklos rezultatų ir pinigų srautų ataskaitų horizontalioji analizė.

4 lentelė

#### Horizontaliosios analizės atlikimo forma

Straipsnis	2011 m. pokytis lyginant su 2010 m.		2012 m. pokytis lyginant su 2011 m.		2013 m. pokytis lyginant su 2012 m.	
	Absoliutus dydis, $\Delta X$	Santykinis dydis, $\Delta X\%$	Absoliutus dydis, $\Delta X$	Santykinis dydis, $\Delta X\%$	Absoliutus dydis, $\Delta X$	Santykinis dydis, $\Delta X\%$
X	$X_{2011} - X_{2010}$	$\Delta X / X_{2010} * 100$	$X_{2012} - X_{2011}$	$\Delta X / X_{2011} * 100$	$X_{2013} - X_{2012}$	$\Delta X / X_{2012} * 100$

Šaltinis: Sudaryta autorės.

### Vertikaliąoji analizė

Vertikaliąoji analizė atliekam tokiu principu: kiekvienas finansinis rodiklis (straipsnio) lyginamas su bendruoju baziniu (straipsniu) rodikliu ir gautas dydis yra išreiškiamas procentais. Ši analizės rūšis dar vadinama marginaline, nes parodo atskirų straipsnių lyginamąjį svorį. Vertikaliosios analizės pagalba galima išskirti finansinių straipsnių prioritetus. Kaip ir horizontaliąją analizę, vertikaliąją geriau atlikti grafiniu būdu, nes pačią informaciją tampa lengviau interpretuoti ir suprasti. 5 lentelėje pateikta vertikaliosios analizės atlikimo forma, pagal kurią vėliau bus atliekama savivaldybės finansinės būklės, veiklos rezultatų ir pinigų srautų ataskaitų vertikaliąoji analizė.

## Vertikaliosios analizės atlikimo forma

Straipsniai	Finansiniai metai 2010	Finansiniai metai 2011	Finansiniai metai 2012	Finansiniai metai 2013	2010 m. lyginamieji svoriai	2011 m. lyginamieji svoriai	2012 m. lyginamieji svoriai	2013 m. lyginamieji svoriai
X	X <sub>2010</sub>	X <sub>2011</sub>	X <sub>2012</sub>	X <sub>2013</sub>	100%	100%	100%	100%
X <sub>1</sub>	X <sub>2010.1</sub>	X <sub>2011.1</sub>	X <sub>2012.1</sub>	X <sub>2013.1</sub>	$\frac{X_{2010.1}}{X_{2010}} * 100$	$\frac{X_{2011.1}}{X_{2011}} * 100$	$\frac{X_{2012.1}}{X_{2012}} * 100$	$\frac{X_{2013.1}}{X_{2013}} * 100$
X <sub>2</sub>	X <sub>2010.2</sub>	X <sub>2011.2</sub>	X <sub>2012.2</sub>	X <sub>2013.2</sub>	$\frac{X_{2010.2}}{X_{2010}} * 100$	$\frac{X_{2011.2}}{X_{2011}} * 100$	$\frac{X_{2012.2}}{X_{2012}} * 100$	$\frac{X_{2013.2}}{X_{2013}} * 100$
X <sub>3</sub>	X <sub>2010.3</sub>	X <sub>2011.3</sub>	X <sub>2012.3</sub>	X <sub>2013.3</sub>	$\frac{X_{2010.3}}{X_{2010}} * 100$	$\frac{X_{2011.3}}{X_{2011}} * 100$	$\frac{X_{2012.3}}{X_{2012}} * 100$	$\frac{X_{2013.3}}{X_{2013}} * 100$
...	...	...	...	...	...	...	...	...
X <sub>n</sub>	X <sub>2010.n</sub>	X <sub>2011.n</sub>	X <sub>2012.n</sub>	X <sub>2013.n</sub>	$\frac{X_{2010.n}}{X_{2010}} * 100$	$\frac{X_{2011.n}}{X_{2011}} * 100$	$\frac{X_{2012.n}}{X_{2012}} * 100$	$\frac{X_{2013.n}}{X_{2013}} * 100$

Šaltinis: Sudaryta autorės.

## Santykinė analizė

Finansinės būklės analizės metu yra skaičiuojami absoliutūs ir santykiniai dydžiai. Santykiniai finansiniai rodikliai padeda suprasti vieno ar kito subjekto finansinę būklę. Tačiau patys rodikliai savaime nieko nereiškia, jei jų nepalyginame su ankstesniais to paties subjekto rodikliais. Santykinių finansinių rodiklių pagalba galime atskleisti atskirų finansinės ataskaitos straipsnių tarpusavio ryšius. Savivaldybės finansinių ataskaitų santykinėi analizei atlikti pasirinktos keturios santykinių rodiklių grupės: likvidumo rodikliai; apyvartumo rodikliai; skolos rodikliai; pajamų išlaidų rodikliai; demografiniai ir savivaldybės finansinės būklės rodikliai.

## Struktūros rodikliai savivaldybės finansiniai būklei įvertinti

Likvidumo rodikliai		
Rodiklio pavadinimas	Rodiklio skaičiavimo formulė	Informacijos šaltinis
Einamojo likvidumo koeficientas	Trumpalaikis turtas/ Trumpalaikiai įsipareigojimai (ir per vienerius metus mokėtinos sumos)	Finansinės būklės ataskaita;
Greitasis likvidumas	(Trumpalaikis turtas – Atsargos)/ Trumpalaikiai	Finansinės būklės ataskaita;

	įsipareigojimai	
--	-----------------	--

<b>Apyvartumo rodikliai</b>		
Viso turto apyvartumas	Pagrindinės veiklos pajamos/ Visas turtas	Veiklos rezultatų ataskaita; Finansinės būklės ataskaita;
Ilgalaikio turto apyvartumas	Pagrindinės veiklos pajamos/ Ilgalaikis turtas	Veiklos rezultatų ataskaita; Finansinės būklės ataskaita;

<b>Skolos rodikliai</b>		
Skolos ir turto santykis	(Ilgalaikiai įsipareigojimai + trumpalaikiai įsipareigojimai)/ Visas turtas	Veiklos rezultatų ataskaita;
Skolos ir grynojo turto santykis	(Ilgalaikiai įsipareigojimai + trumpalaikiai įsipareigojimai)/ Grynasis turtas	Veiklos rezultatų ataskaita;
Ilgalaikiai įsipareigojimai iš viso turto	Ilgalaikiai įsipareigojimai/ Visas turtas	Veiklos rezultatų ataskaita;

<b>Pajamų išlaidų rodikliai</b>		
Grynojo perviršio ar deficito ir pagrindinės veiklos pajamų santykis	Grynasis perviršis ar deficitas/ Pagrindinės veiklos pajamos	Finansinės būklės ataskaita;
Grynojo perviršio ar deficito santykis ir turto bei įsipareigojimų skirtumo santykis	Grynasis perviršis ar deficitas/ (Turtas – įsipareigojimai)	Finansinės būklės ataskaita; Veiklos rezultatų ataskaita;
Pajamų ir išlaidų santykis	Pajamos/Išlaidos	Finansinės būklės ataskaita;

<b>Visų pajamų, išlaidų ir įsipareigojimų dalis tenkanti vienam gyventojui</b>		
Visų pajamų ir populiacijos santykis	Visos pajamos/Populiacija	Finansinės būklės ataskaita; Lietuvos statistikos departamentas;

Išlaidų ir populiacijos santykis	Išlaidos/Populiacija	Finansinės būklės ataskaita; Lietuvos statistikos departamentas;
Ilgalaikių bei trumpalaikių įsipareigojimų ir populiacijos santykis	(Ilgalaikiai įsipareigojimai + trumpalaikiai įsipareigojimai)/Populiacija	Veiklos rezultatų ataskaita; Lietuvos statistikos departamentas;

Šaltinis: Sudaryta autorės.

Mokumo rodikliai parodo, kaip savivaldybei sekasi vykdyti savo įsipareigojimus. Šių rodiklių paskirtis, parodyti savivaldybės galimybes įvykdyti savo trumpalaikius įsipareigojimus, panaudojant įvairias turto rūšis. Einamojo likvidumo rodiklio reikšmės parodo, kaip savivaldybė visu trumpalaikiu turtu gali padengti turimus trumpalaikius įsipareigojimus. Greitojo likvidumo rodiklis yra labiau tinkamas vertinant savivaldybės subjekto likvidumą, nei einamojo likvidumo rodiklis, nes yra išskiriamos atsargos (atsargos atimamos, nes jos laikomos nelikvidžiomis mokėjimo priemonėmis), (Swanevelder, 2005). Pasak Chaney (2005) greitojo likvidumo rodiklio reikšmė gali būti 2.

Apyvartumo rodikliai rodo savivaldybės turto ir ilgalaikio turto gebėjimą generuoti pajamas. Didesnės apyvartumo rodiklių reikšmės rodo, jog turtas generuoja didesnes pajamas, tuo tarpu mažesnės reikšmės parodo neefektyvų turto panaudojimą, (Chaney, 2005). Viso turto apyvartumo rodiklio reikšmės atskleidžia, pajamų vertę sugeneruotą visu turimu savivaldybės turtu. Ilgalaikio turto apyvartumo rodiklio reikšmė parodo ilgalaikio turto generuojamas pajamas.

Skolos rodiklių pagalba įvertinamas savivaldybių gebėjimas efektyviai naudotis skolintas lėšas. Ilgalaikių įsipareigojimų bei trumpalaikių įsipareigojimų ir turto santykis parodo turto dalį, kuri buvo finansuota skolintomis lėšomis. Skolos ir grynojo turto rodiklio reikšmės atskleidžia kiek skolos tenka grynajam turtui (Congressional Budget Office, 1978). Ilgalaikių įsipareigojimų ir viso turto santykis atskleidžia kiek ilgalaikių įsipareigojimų tenka vienam turto litui.

Pajamų – išlaidų rodikliai parodo savivaldybės gebėjimą generuoti pajams iš atliekamų operacijų. Grynojo perviršio ar deficito ir pagrindinių veiklos pajamų santykis parodo kiek vienam veiklos pajamų litui tenka grynojo perviršio ar deficito. Grynojo perviršio ar deficito ir turto bei įsipareigojimų skirtumo rodiklio santykis atskleidžia kiek turto skirtumui tenka grynojo perviršio ar deficito. Labai žemas arba net neigiamas rodiklis nebūtinai reiškia blogą savivaldybės finansinę būklę, gali būti, jog savivaldybė sukaupe dideles pagrindines pajamas. Taip pat itin aukštos rodiklių reikšmės reiškia nebūtinai gerai savivaldybės finansinę būklę (Chaney, 2005). Teigiamas pajamų ir



išlaidų skirtumas rodo, kad savivaldybėje pajamos yra didesnės, nei išlaidos. Neigiamas pajamų ir išlaidų skirtumas parodo, jog savivaldybės išlaidos viršija pajamas.

Visų pajamų ir gyventojų skaičiaus santykis parodo, kiek pajamų tenka vienam gyventojui. Vienam gyventojui tenkančią išlaidų dalį atskleidžia išlaidų ir gyventojų skaičiaus santykis rodiklis. Įsipareigojimų ir gyventojų skaičiaus santykis parodo, kiek savivaldybės įsipareigojimų tenka vienam savivaldybės gyventojui.

Savivaldybės finansinės būklės analizės atlikimui parengta metodika, kurią sudaro trys etapai. Pagrindiniu informacijos šaltiniu tampa savivaldybės finansinės ataskaitos ir statistinė informacija. Savivaldybės finansinei analizei atlikti naudojami vertikaliosios, horizontaliosios ir santykinės analizės metodai. Remiantis santykinės analizės metodu pasirinktos penkios santykinių rodiklių grupės: likvidumo, apyvartumo, skolos, pajamų – išlaidų, vienam gyventojui tenkančių pajamų, išlaidų ir įsipareigojimų dalies rodikliai.

### 3. TAURAGĖS RAJONO SAVIVALDYBĖS FINANSINIŲ ATASKAITŲ ANALIZĖ

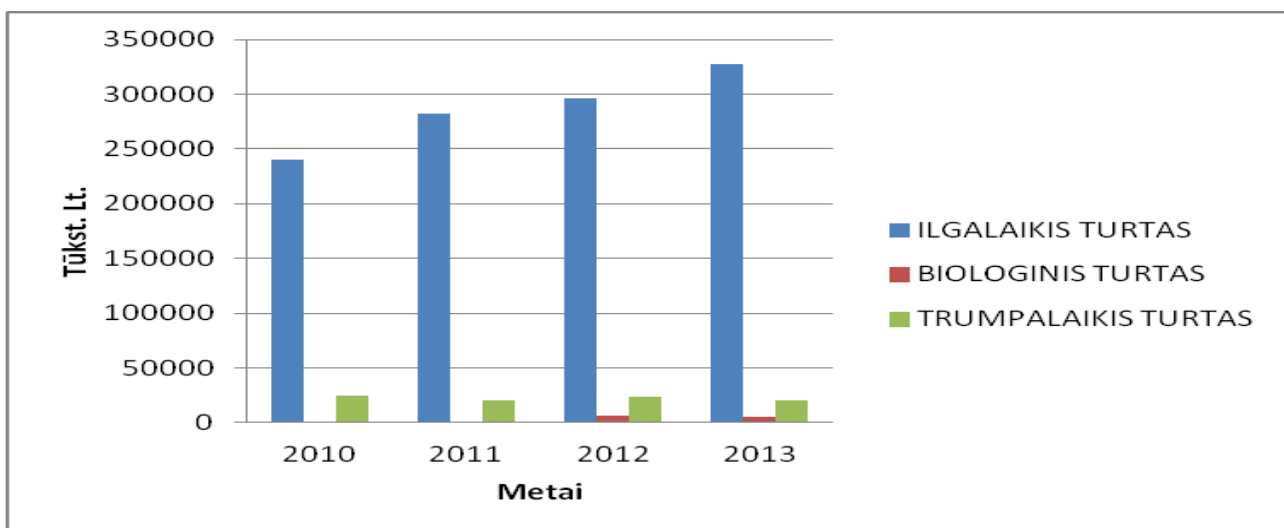
Lietuvoje savivaldybės finansines ataskaitas rengia tik nuo 2010 m. Standartizuotos finansinės ataskaitos savivaldybėms leidžia atlikti viešojo sektoriaus finansinę analizę. Šioje darbo dalyje atliekama horizontalioji, vertikalioji ir santykinų rodiklių analizė remiantis Tauragės rajono savivaldybės finansinėmis ataskaitomis.

#### 3.1. Tauragės rajono savivaldybės finansinių ataskaitų horizontalioji ir vertikalioji analizė

##### 3.1.1. Tauragės rajono savivaldybės finansinės būklės ataskaitos analizė

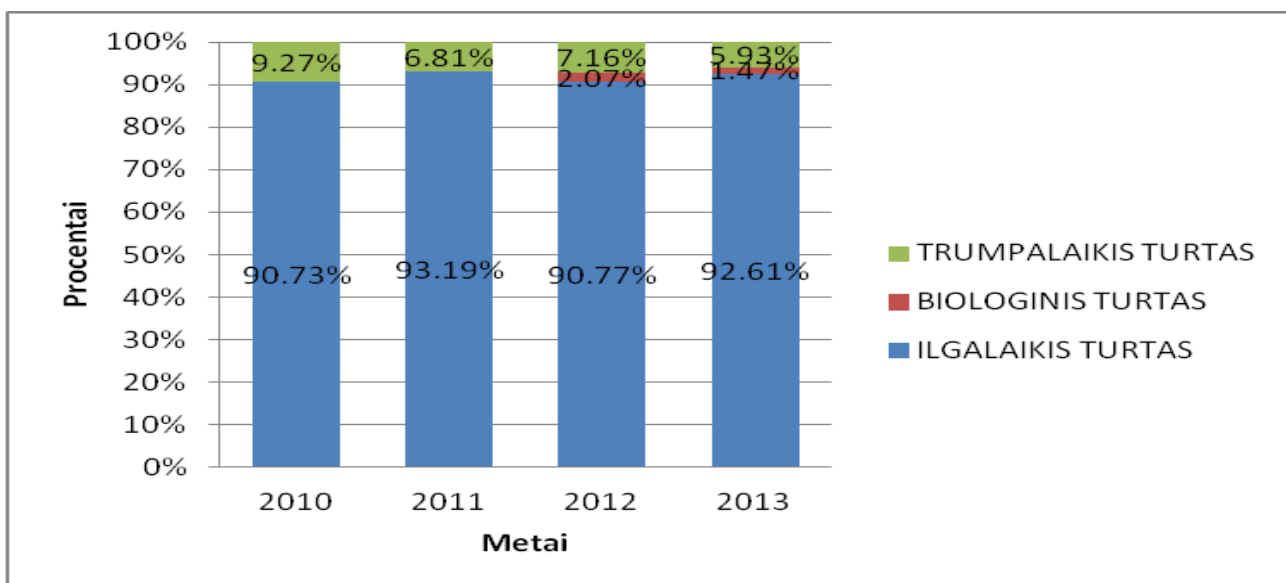
Horizontali analizė padeda atlikti atitinkamų rodiklių dinamikos tyrimą. Rodiklių analizė apskaičiuojama absoliučiais dydžiais ir procentais, t.y, nustatomi nukrypimai nuo bazinių rodiklių. Atliekant vertikaliąją analizę, Tauragės rajono savivaldybės finansinių ataskaitų, galima pamatyti, kaip keitėsi daliniai rodikliai. Finansinės ataskaitos rodiklis lyginamas su baziniu rodikliu.

Tauragės rajono savivaldybės turtą sudaro ilgalaikis, biologinis ir trumpalaikis turtas. 3 paveiksle pateikta turto (ilgalaikio, biologinio ir trumpalaikio) grupių dinamika analizuojamu laikotarpiu (2010 m. – 2013 m.). Kaip matyti iš 3 paveikslo ilgalaikis turtas visu analizuojamu laikotarpiu didėjo. Biologinis turtas pirmą kartą finansinės būklės atskaitoje registruojamas 2012 m. 2013 m. lyginant su 2012 m. biologinis turtas sumažėjo 23,30 proc. arba 1573,48 tūkst. Lt.



3 pav. Tauragės rajono savivaldybės turto grupių dinamika 2010 m. - 2013 m.

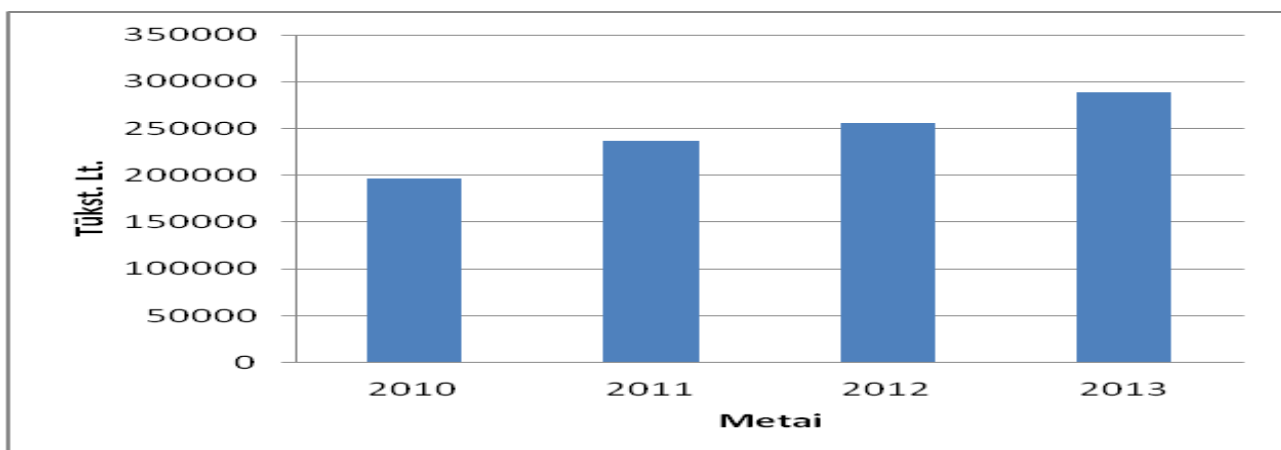
Iš 3 paveikslo matyti, kad analizuojamu laikotarpiu 2010 m. - 2013 m. ilgalaikis turtas didėjo. 2011 m. padidėjo 17,34 proc., 2012 m. – 4,93 proc., 2013 m. – 10,44 proc. Tuo pačiu laikotarpiu trumpalaikis turtas 2011 m. sumažėjo 16,07 proc., 2012 m. padidėjo 13,31 proc. 2013 m. sumažėjo 10,42 proc. 4 paveiksle pateikta Tauragės rajono savivaldybės turto struktūra analizuojamu laikotarpiu. Kaip matyti iš 4 paveiksle pateiktų duomenų didžiausią viso turto struktūros dalį užima ilgalaikis turtas, visu analizuojamu laikotarpiu sudarė daugiau nei 90 proc.



4 pav. Tauragės rajono savivaldybės turto struktūra 2010 m. - 2013 m.

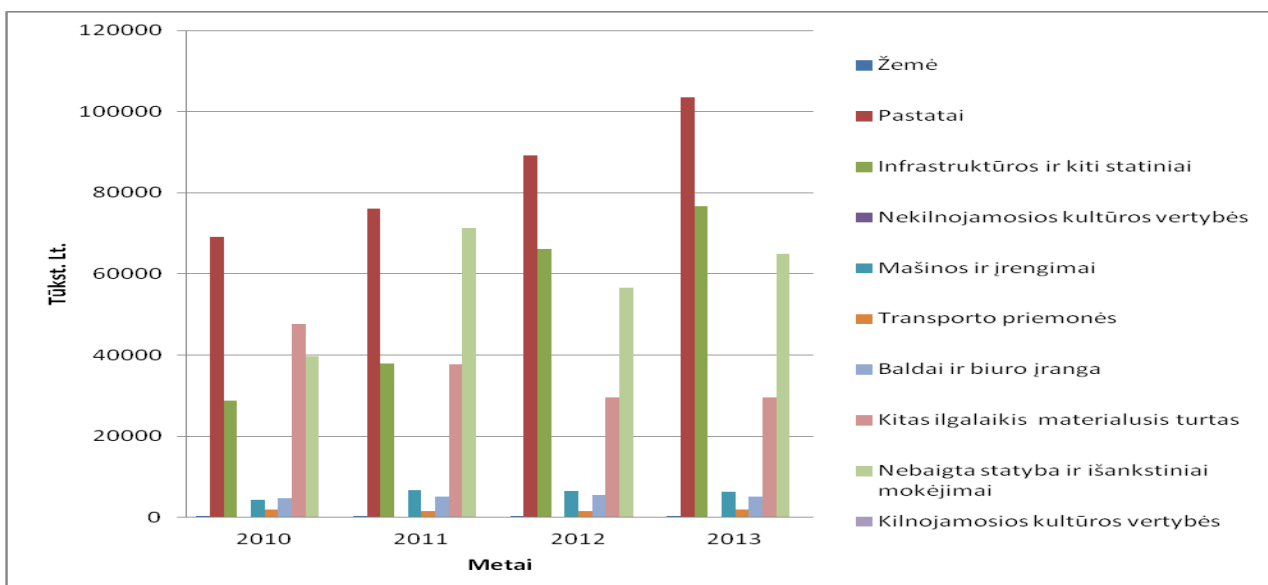
Ilgalaikį turtą Tauragės rajono savivaldybėje sudaro nematerialusis turtas ir ilgalaikis materialusis turtas. Nematerialiuoju turtu laikomas toks turtas, kuris lengvai atskiriamas nuo kitų nematerialiojo turto vienetų ir turi ribotą tarnavimo laiką. Tauragės rajono savivaldybėje nematerialųjį turtą sudaro šios turto grupės: programinė įranga ir jos licencijos, kitas materialusis turtas, nebaigti projektai ir išankstiniai mokėjimai. Nematerialusis turtas 2011 m. padidėjo 411,36 proc., 2012 m. – 120,50 proc., 2013 m. sumažėjo 7,83 proc. 2010 m. didžiausią dalį nematerialiojo turto sudarė kitas nematerialusis turtas – 148,91 tūkst. Lt. Didžiausia dalis nematerialiojo turto 2011 m. ir 2012 m. teko nebaigtiems projektams atitinkamai – 778,84 tūkst. Lt ir 1771,98 tūkst. Lt. Per 2011 m. - 2012 m. laikotarpį nematerialiojo turto sukaupta amortizacija sudarė 2011 m. - 2622,49 tūkst. Lt. ir 2012 m. - 2896,30 tūkst. Lt. 2011 m. nematerialusis turtas padidėjo 1 mln. 39,9 tūkst. Lt, o 2012 m. – 1 mln. 557,72 tūkst. Lt. 2013 m. didžiausią dalį nematerialiojo turto sudarė programinė įranga ir jos licencijos – 1032,35 tūkst. Lt. Per 2013 m. sukaupta nematerialiojo turto amortizacija sudarė 3581,17 tūkst. Lt. 2013 m. nematerialaus turto likutinė vertė sumažėjo 223,29 tūkst. Lt. Nematerialusis turtas 2010 m. – 2013 m. laikotarpiu sudaro mažiau nei 1 proc. viso turto. Tauragės rajono savivaldybės ilgalaikis materialusis turtas suskirstytas į tokius elementus: žemę,

pastatus, infrastruktūrą ir kitus statinius, nekilnojamosios kultūros vertybes, mašinas ir įrenginius, transporto priemones, kilnojamosios kultūros vertybes, baldus ir biuro įrangą, nebaigtą statybą ir kt. Pagal viešojo sektoriaus apskaitos ir finansinės atskaitomybės standartus ilgalaikiu turtu apskaitoje registruojamas turtas, kurio vertė nėra mažesnė, nei 1000 Lt. ir viešojo subjekto veikloje tarnauja ilgiau nei vienerius metus. Ilgalaikis materialusis turtas Tauragės rajono savivaldybėje visu analizuojamu laikotarpiu 2010 m. – 2013 m. didėjo (žr. 5 pav.). 2011 m. 40374,91 tūkst. Lt, t.y. 20,55 proc., 2012 m. 18685,37 tūkst. Lt, t.y. 7,89 proc., 2013 m. 33044,23 tūkst. Lt, t.y. 12,93 proc.



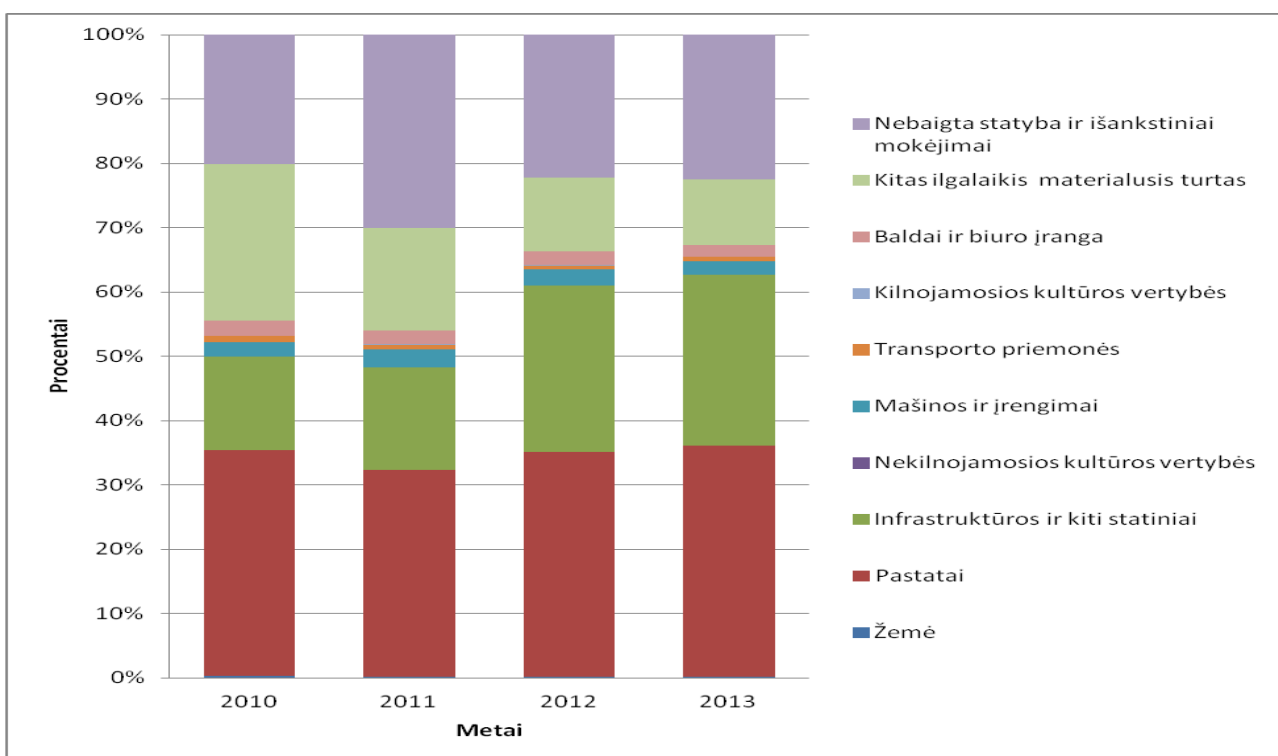
5 pav. Tauragės rajono savivaldybės ilgalaikio materialiojo turto dinamika 2010 m. - 2013 m.

2010 m. didžiausią dalį ilgalaikio materialiojo turto sudarė pastatai 69033,55 tūkst. Lt, (28,70 proc.) ir kitas ilgalaikis materialusis turtas 47651,29 tūkst. Lt (19,81 proc.) (žr. 6 pav).



6 pav. Ilgalaikio materialiojo turto, pagal turto grupes dinamika Tauragės rajono savivaldybėje 2010 m. - 2013 m.

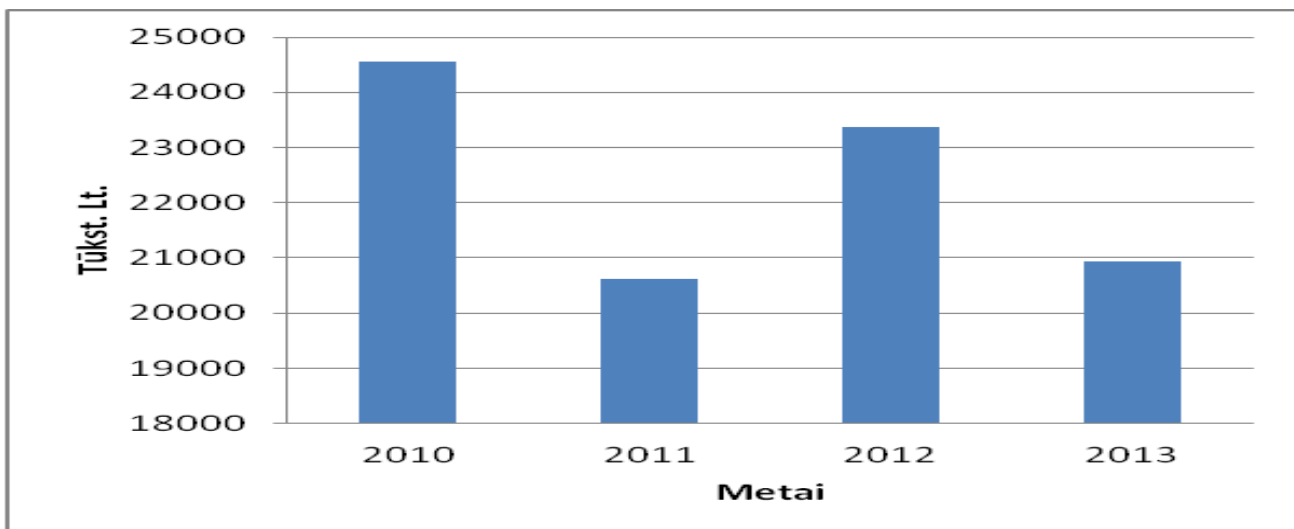
Visame turte 2010 m. pastatai sudarė 26,04 proc., kitas ilgalaikis materialusis turtas 17,97 proc. (žr. 7 pav.). 2011 m. didžiausią dalį ilgalaikio materialiojo turto sudarė pastatai – 76126,84 tūkst. Lt, nebaigta statyba 71263,68 tūkst. Lt (žr. 6 pav.), atitinkamai visame turte sudarė 25,13 proc. ir 23,53 proc. (žr. 7 pav.). Per 2011 m. ilgalaikio turto nusidėvėjimas sudarė 144758,43 tūkst. Lt. Per šį laikotarpį ilgalaikis materialusis turtas padidėjo 40 mln. 374,91 tūkst. Lt. 2012 m. didžiausią dalį ilgalaikiame materialiajame turte sudarė pastatai 89143,02 tūkst. Lt bei infrastruktūra ir kiti statiniai 66125,22 tūkst. Lt (žr. 6 pav.), kurie visame turte atitinkamai sudarė 27,32 proc. ir 20,27 proc. (žr. 7 pav.). Per 2012 m. sukaupta nusidėvėjimo suma buvo 150956,52 tūkst. Lt. Šiuo laikotarpiu ilgalaikio materialiojo turto likutinė vertė padidėjo 18 mln. 685,37 tūkst. Lt. 2013 m. kaip ir prieš tai buvusiu laikotarpiu didžiausią dalį ilgalaikio materialiojo turto sudarė pastatai 103577,61 tūkst. Lt (žr. 6 pav.), visame turte sudarė 29,33 proc. (žr. 7 pav.). Infrastruktūros ir kiti statiniai – 76684,51 tūkst. Lt (žr. 6 pav.) visame turte sudarė 21,71 proc. (žr. 7 pav.). Per 2013 m. ilgalaikio materialaus turto likutinė vertė padidėjo 33 mln. 42,23 tūkst. Lt.



7 pav. Ilgalaikio materialiojo turto struktūra Tauragės rajono savivaldybėje 2010 m. - 2013 m.

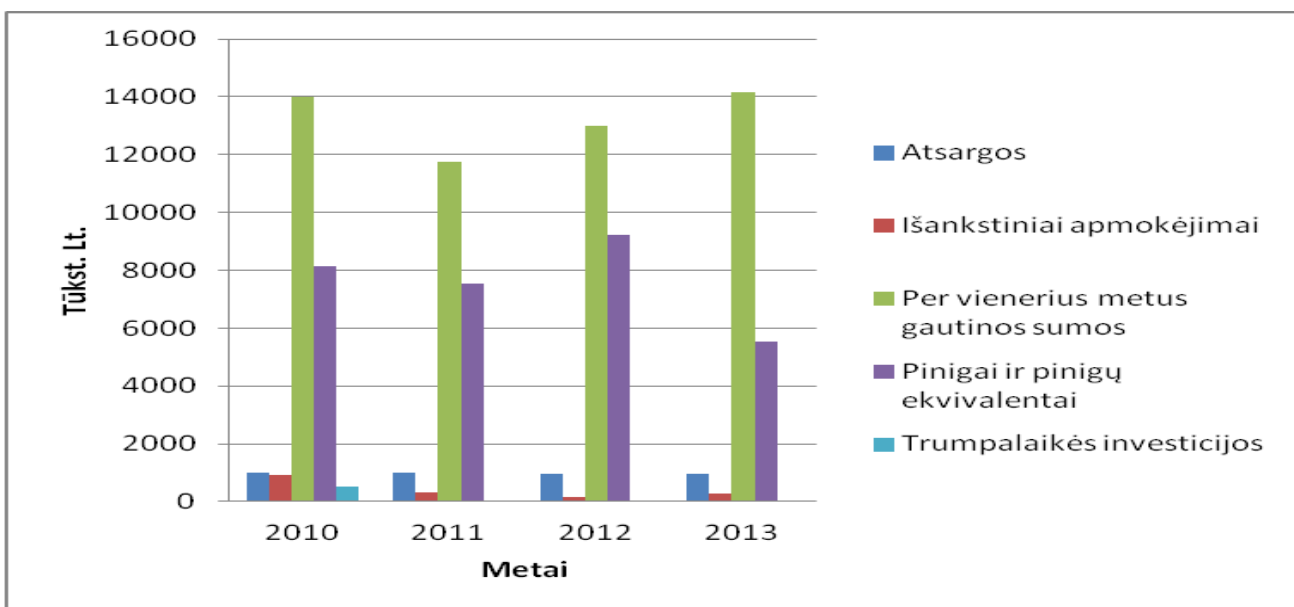
Apibendrinant ilgalaikio turto horizontaliosios ir vertikaliosios analizės rezultatus galima daryti išvadą, kad didžiausią įtaką turto augimui darė iš Europos Sąjungos struktūrinių fondų finansuojamų pastatų ir infrastruktūros ir kitų statinių atlikti rekonstrukcijų darbai ir kito turto įsigijimas. Ilgalaikio turto sumažėjimą įtakojo sukaupta amortizacija ir nusidėvėjimas, bei nurašytas ilgalaikis turtas.

Tauragės rajono savivaldybės trumpalaikį turtą sudaro šios turto grupės: atsargos, išankstiniai apmokėjimai, per vienerius metus gautinos sumos, trumpalaikės investicijos ir pinigai. 5 paveiksle pateikta Tauragės rajono savivaldybės trumpalaikio turto dinamika 2010 m. – 2013 m. Vertinant trumpalaikio turto dinamiką, matyti, kad 2011 m. trumpalaikis turtas sumažėjo 3947,60 tūkst. Lt (16,07 proc.), 2012 m. padidėjo 2744,66 tūkst. Lt (13,31 proc.), 2013 m. sumažėjo 2435,85 tūkst. Lt. (10,42 proc.) lyginant su prieš tai buvusiu laikotarpiu.



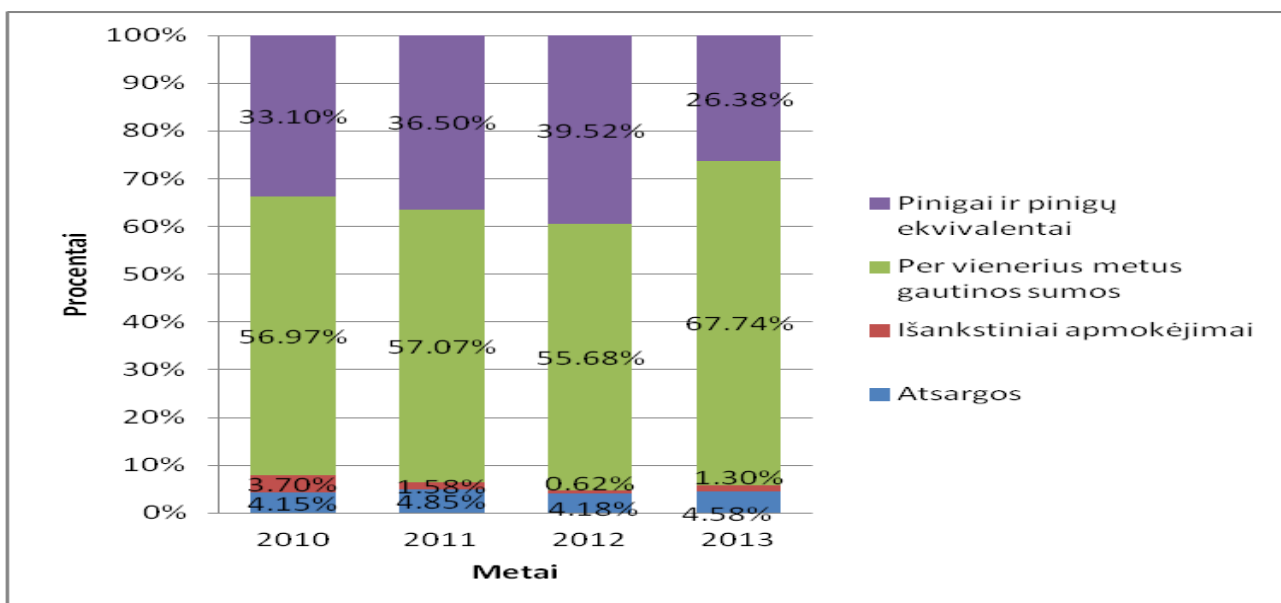
8 pav. Trumpalaikio turto dinamika Tauragės rajono savivaldybėje 2010 m. – 2013 m.

Trumpalaikio turto vertės kitimui Tauragės rajono savivaldybėje įtakos turėjo atsargų, išankstinių mokėjimų, per vienerius metus gautinų sumų ir pinigų vertės kitimas. Tauragės rajono savivaldybės trumpalaikio turto grupių dinamika 2010 m. – 2013 m. pateikti 9 paveiksle.



9 pav. Trumpalaikio turto grupių dinamika Tauragės rajono savivaldybėje 2010 m. – 2013 m.

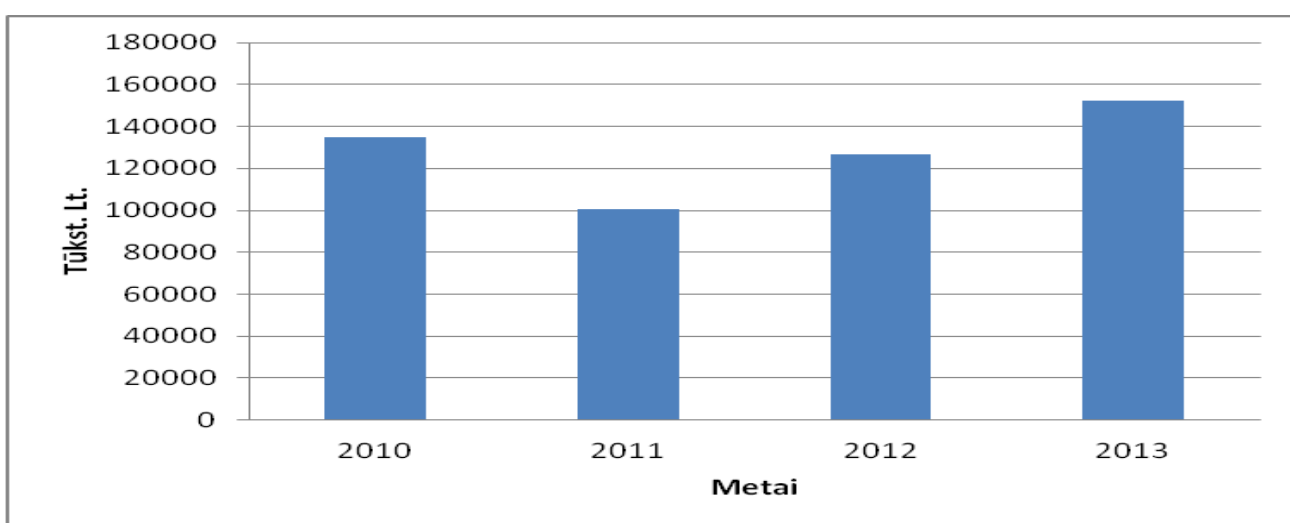
10 paveiksle pateikta Tauragės rajono savivaldybės trumpalaikio turto struktūra 2010 m.- 2013 m. Didžiausią dalį trumpalaikiame turte sudaro per vienerius metus gautinos sumos. 2011 m. lyginant su 2010 m. per vienerius metus gautinos sumos sumažėjo 2228,38 tūkst. Lt. (15,92 proc.), tam įtakos turėjo sukauptų iš biudžeto gautinų sumų mažėjimas. 2011 m. gautinas sumas didino gautinos sumos už turto panaudojimą ir gautinos sumos už Tauragės rajono savivaldybės suteiktas paslaugas. 2012 m. per vienerius metus gautinos sumos padidėjo 1240,85 tūkst. Lt (10,54 proc.), tam įtakos turėjo ženkliai padidėjusios gautinos sumos iš biudžeto (2060,03 tūkst. Lt), gautinos sumos už turto naudojimą (1098,17 tūkst. Lt) ir gautinos sumos už parduotą ilgalaikį turtą (196,0 tūkst. Lt). 2013 m. per vienerius metus gautinos sumos padidėjo 1168,81 tūkst. Lt atitinkamai 8,98 proc. 2013 m. gautinas sumas didino sukauptos gautinos sumos iš biudžeto (3052,08 tūkst. Lt), sumos už konfiskuotą turtą, baudos ar kitos netesybos (37,87 tūkst. Lt) ir gautinos sumos už turto panaudojimą (2132,11 tūkst. Lt). Išankstiniai apmokėjimai sudaro nedidelę dalį viso trumpalaikio turto mažiau nei 3,7 proc. (žr. 10 pav.). Išanalizavus išankstinius apmokėjimus pastebėta, kad visu analizuojamu laikotarpiu didžiausia dalis tenka išankstiniams apmokėjimams tiekėjams. Atsargose Tauragės rajono savivaldybėje apskaitomos medžiagos, žaliavos ir ūkinis inventorių; nebaigta gaminti produkcija ir nebaigtos vykdyti sutartys; pagaminta produkcija ir atsargos skirtos parduoti; ilgalaikis materialusis ir biologinis turtas skirtas parduoti. Atsargos visu analizuojamu laikotarpiu sudarė mažiau nei 5 proc. viso trumpalaikio turto (žr. 10 pav.). 2010 m. - 2013 m. laikotarpiu didžiausią dalį atsargose sudarė medžiagos, žaliavos ir ūkinis inventorių ~ 85 proc., likusią dalį sudarė ilgalaikis materialusis ir biologinis turtas, skirtas parduoti.



10 pav. Trumpalaikio turto struktūra Tauragės rajono savivaldybėje 2010 m. – 2013 m.

Apibendrinant Tauragės rajono savivaldybės trumpalaikio turto atliktą horizontaliąją ir vertikaliąją analizę galima daryti išvadą, kad trumpalaikio turto mažėjimą lėmė išankstinių apmokėjimų tiekėjams mažėjimas.

Finansavimo sumos Tauragės rajono savivaldybėje 2010 m. - 2013 m. laikotarpiu augo (žr. 11 pav.). 2011 m. lyginant su 2010 m. finansavimo sumos sumažėjo 25,32 proc. (34100,95 tūkst. Lt), 2012 m. lyginant su prieš tai buvusiu laikotarpiu finansavimo sumos išaugo 26,14 proc. (26286,76 tūkst. Lt), 2013 m. – padidėjo 20,14 proc. (25550,34 tūkst. Lt). Tauragės rajono savivaldybės pagrindiniai finansavimo šaltiniai yra valstybės biudžetas, Europos Sąjungos ir kitų tarptautinių organizacijų biudžetai, bei kiti šaltiniai (2010 m. Klaipėdos teritorinė ligonių kasa).

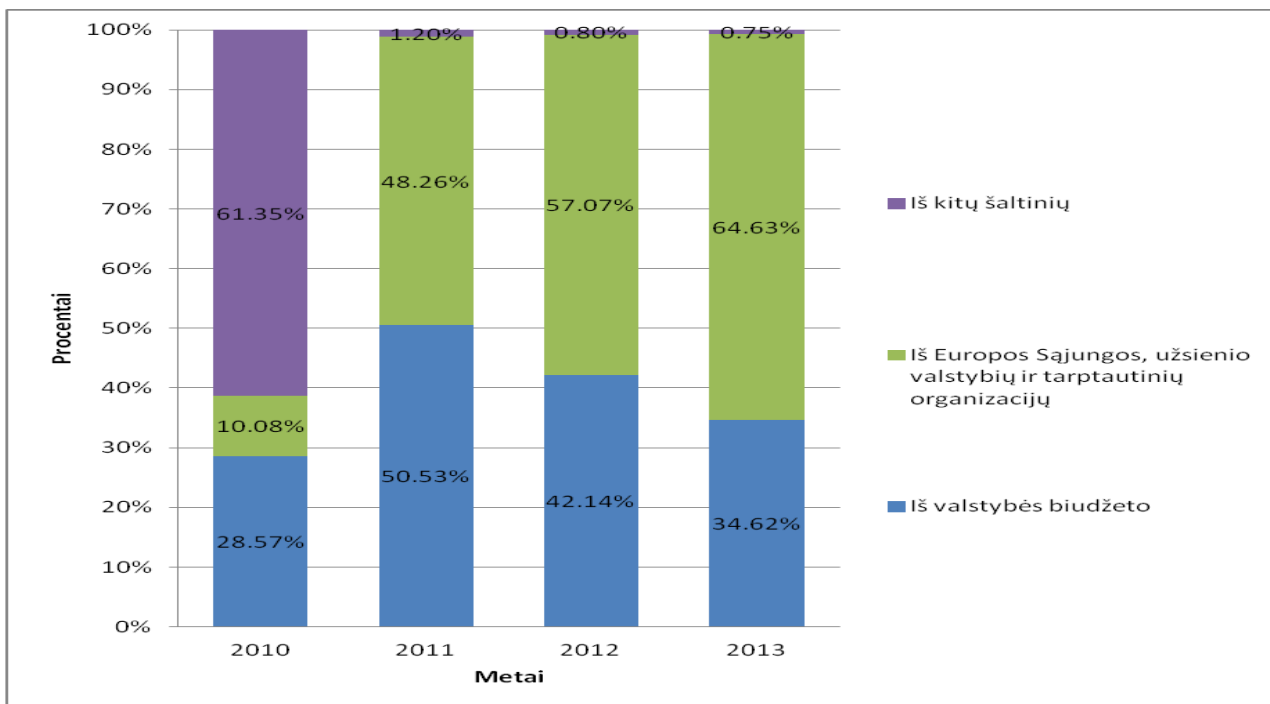


11 pav. Tauragės rajono savivaldybės finansavimo sumos 2010 m. - 2013 m.

2010 m. finansavimo sumose didžiausią dalį sudarė finansavimo sumos iš kitų šaltinių 31,16 proc. (82624,10 tūkst. Lt), o 2011 m. – 2013 m. laikotarpiu finansavimo sumos iš kitų šaltinių ženkliai sumažėja 2011 m. – 1211,77 tūkst. Lt, 2012 m. – 1013,48 tūkst. Lt, 2013 m. – 1139,95 tūkst. Lt. Tokį pasikeitimą lėmė tai, jog iki 2010 m. VĮ Tauragės ligoninė iš Klaipėdos teritorinės ligonių kasos gaudavo finansavimą per Tauragės rajono savivaldybę. Visu analizuojamu laikotarpiu 2010 m. - 2013 m. finansavimo sumos iš Europos sąjungos ir kitų tarptautinių organizacijų didėjo. 2011 m. lyginant su prieš tai buvusiu laikotarpiu padidėjo 34964,41 tūkst. Lt (257,65 proc.), 2012 m. - 23854,99 tūkst. Lt (49,15 proc.), 2013 m. - 26116,39 tūkst. Lt (36,08 proc.). Europos sąjungos ir tarptautinių organizacijų finansavimo sumos skirtos mokyklų ir darželių, ligoninės rekonstrukciniams ir renovacijos darbams atlikti, parkų ir viešųjų erdvių sutvarkymui, gatvių ir inžinerinių statinių atnaujinimo darbams atlikti. Analizuojant finansavimo sumų struktūrą pastebėta, kad didžiausią dalį 2011 m. - 2013 m. laikotarpiu sudaro Europos sąjungos ir tarptautinių organizacijų finansavimo sumos. Vadinas, netekus finansavimo sumų iš Europos sąjungos ir



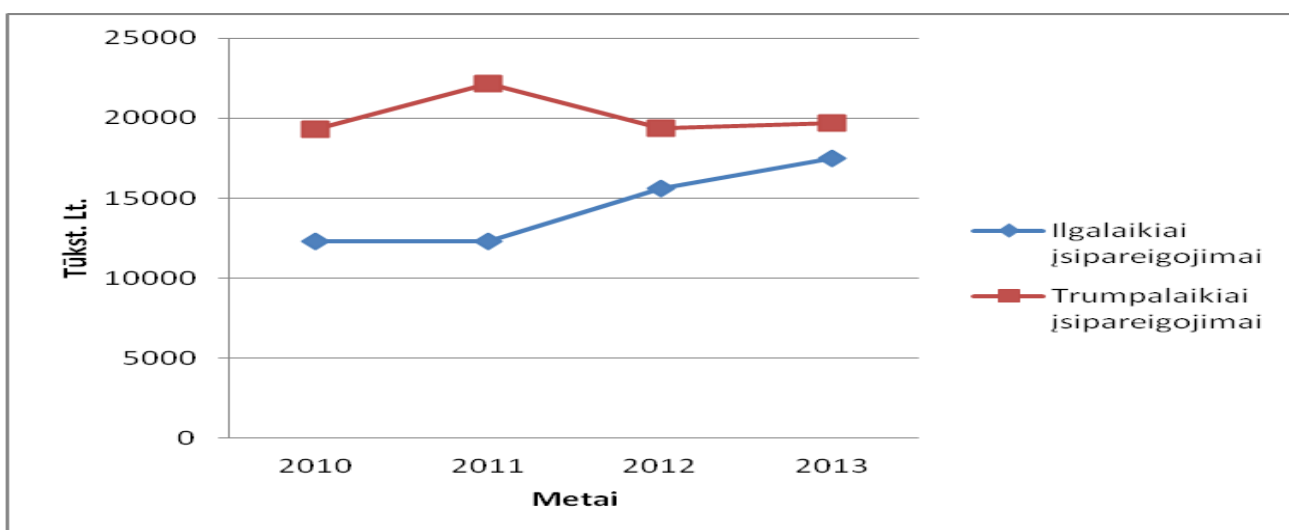
tarptautinių organizacijų, Tauragės rajono savivaldybė nebūtų pajėgi atlikti viešųjų pastatų ar infrastruktūros ir kitų statinių rekonstrukcijos bei atnaujinimo darbų. Kaip matyti iš 12 paveiksle pateiktų duomenų, finansavimo sumos iš valstybės biudžeto bendroje finansavimo sumų struktūroje mažėja, tačiau atlikta horizontalioji analizė parodė, kad 2011 m. - 2013 m valstybės biudžeto finansavimo sumos pokytis nebuvo žymus, išskyrus 2010 m. – 2011 m. laikotarpį.



12 pav. Tauragės rajono savivaldybės finansavimo sumų struktūra 2010 m. - 2013 m.

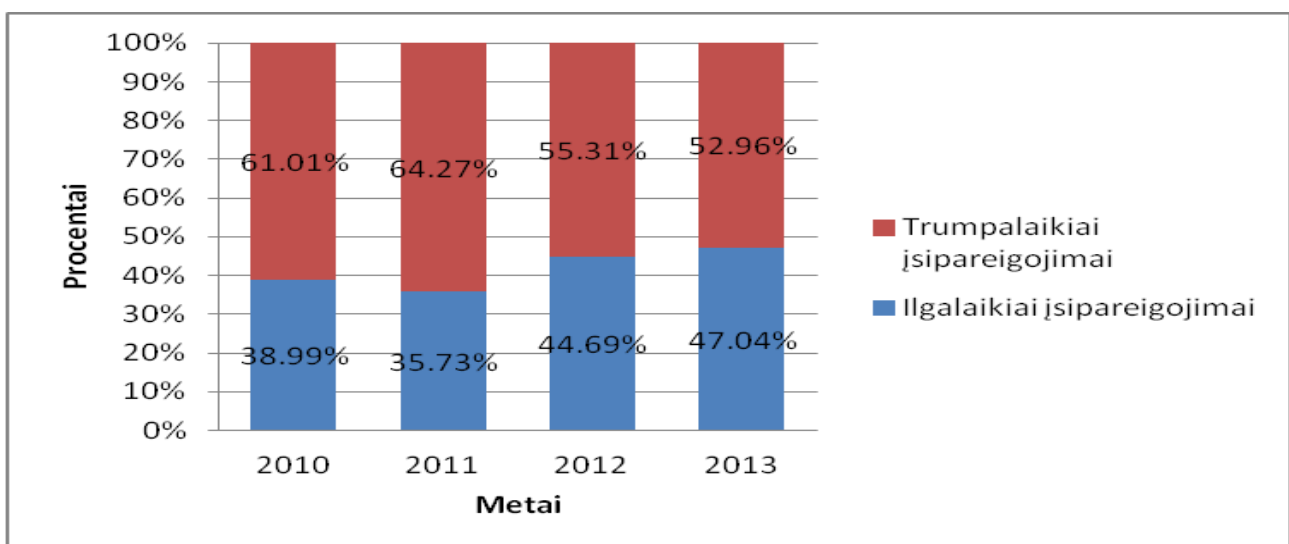
Bendrai įsipareigojimai skirstomi į dvi grupes: ilgalaikius ir trumpalaikius. Ilgalaikiams įsipareigojimams priskiriamos skolos, kurias reikės grąžinti po metų ar vėliau, tuo tarpu trumpalaikiams įsipareigojimams priskiriamos sumos, kurias reikės grąžinti metų eigoje. Tauragės rajono savivaldybės įsipareigojimų dinamika per analizuojamą laikotarpį pateikta 13 paveiksle. Tauragės rajono savivaldybė ilgalaikes paskolas yra paėmusi iš AB DNB banko, AB Swedbank banko, AB Danske banko ir LR finansų ministerijos. Savivaldybė ilgalaikius įsipareigojimus yra paėmusi Europos Sąjungos ir kitiems investiciniams projektams finansuoti. Per 2011 m. Tauragės rajono savivaldybės skola padidėjo 2872,26 tūkst. Lt, (9,08 proc.). Ilgalaikiai įsipareigojimai mažėjo 4,06 tūkst. Lt (0,03 proc.). Trumpalaikiai įsipareigojimai augo 2876,32 tūkst. Lt (14,91 proc.). Augimą lėmė mokėtinų sumų tiekėjams (skolos už ryšių, transporto, komunalines ir kitas paslaugas bei prekes) ir sukauptų mokėtinų sumų didėjimas (sukauptos atostoginių sąnaudos 5551,40 tūkst. Lt). 2012 m. ilgalaikiai įsipareigojimai padidėjo 3315,44 tūkst. Lt arba 26,90 proc., trumpalaikiai įsipareigojimai sumažėjo 2811,25 tūkst. Lt (12,68 proc.) (žr.13 pav.). Trumpalaikių įsipareigojimų mažėjimui įtakos turėjo tiekėjams mokėtinų sumų ir socialinių išmokų mažėjimas.

Socialinių išmokų sumų mažėjimui Tauragės rajono savivaldybėje įtakos turėjo registruotų bedarbių skaičiaus mažėjimas, bei pasikeitusi socialinės išmokos gavimo tvarka.



13 pav. Tauragės rajono savivaldybės ilgalaikių ir trumpalaikių įsipareigojimų dinamika 2010 m. - 2013 m.

Tauragės rajono savivaldybės įsipareigojimų struktūra pateikta 14 paveiksle. Kaip matyti iš pateiktų duomenų trumpalaikiai įsipareigojimai visu analizuojamu laikotarpiu sudaro didesnę dalį visų įsipareigojimų (žr.14 pav.).

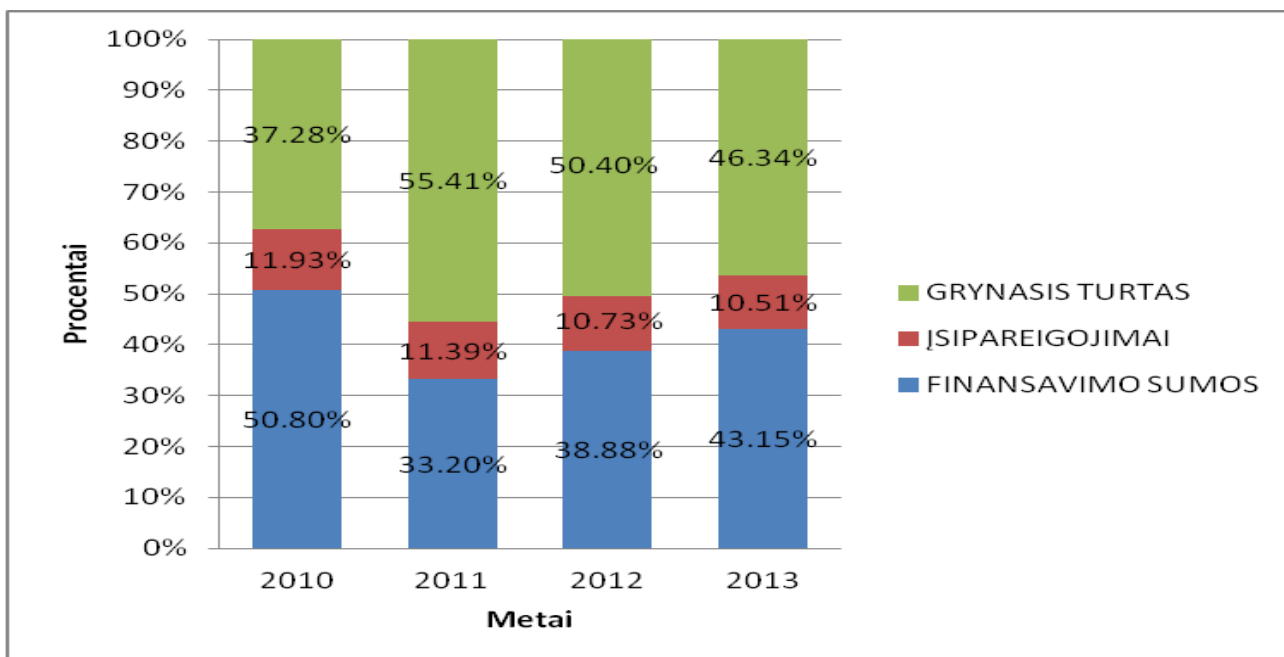


14 pav. Tauragės rajono savivaldybės ilgalaikių ir trumpalaikių įsipareigojimų struktūra 2010 m. - 2013 m.

Ilgalaikių įsipareigojimų dalis visuose įsipareigojimuose analizuojamu laikotarpiu didėjo, tam įtakos turėjo ilgalaikių finansinių įsipareigojimų augimas (žr. 14 pav.) 2011 m. lyginant su prieš tai

buvusiu laikotarpiu ilgalaikiai finansiniai įsipareigojimai augo 9,75 tūkst. Lt (0,08 proc.), 2012 m.- 3451,25 tūkst. Lt (28,31 proc.), 2013 m. – 1826,06 tūkst. Lt (11,68 proc.).

Grynasis turtas apskaičiuojamas aritmetiškai – iš viso turto balansinės vertės atimama visų įsipareigojimų ir finansavimo sumų balansinė vertė. Tauragės rajono savivaldybės grynasis turtas 2010 m. sudarė 37,28 proc., 2011 m. - 55,41 proc., 2012 m. – 50,40 proc., 2013 m. – 46,34 proc. iš viso finansavimo sumų, įsipareigojimų, grynojo turto (žr. 15 pav.). Šis santykis parodo, kiek turto liktų savivaldybei padengus visus savivaldybės įsipareigojimus ir gražinus finansavimo sumas.



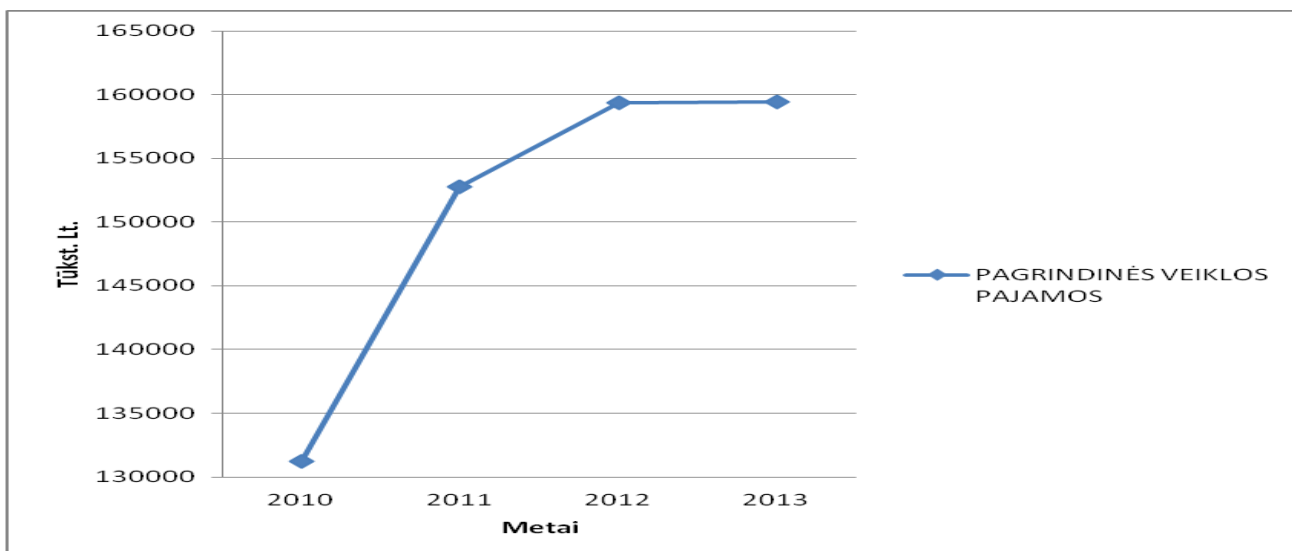
15 pav. Tauragės rajono savivaldybės grynojo turto, įsipareigojimų ir finansavimo sumų struktūra 2010 m. -2013 m.

Apibendrinant atliktą finansavimo sumų, įsipareigojimų ir grynojo turto vertikaliąją bei horizontaliąją analizę galima daryti išvadą, kad 2010 m. – 2013 m. laikotarpiu Tauragės rajono savivaldybėje augančius įsipareigojimus ir finansuojamas sumas lėmė Europos sąjungos struktūrinių fondų parama investiciniams projektams bei miesto infrastruktūrai gerinti.

### 3.1.2. Tauragės rajono savivaldybės veiklos rezultatų ataskaitų analizė

Tauragės rajono savivaldybės pagrindinės veiklos pajamos visu analizuojamu laikotarpiu 2010 m. – 2013 m. didėjo (žr. 16 pav.). 2011 m. pagrindinės veiklos pajamų pokytis palyginti su 2010 m. buvo 21537,65 tūkst. Lt (16,41 proc.), 2012 m. lyginant su prieš tai buvusiu laikotarpiu pagrindinės veiklos pajamos padidėjo 6597,49 tūkst. Lt (4,32 proc.), 2013 m. – 96,49 tūkst. Lt (0,06

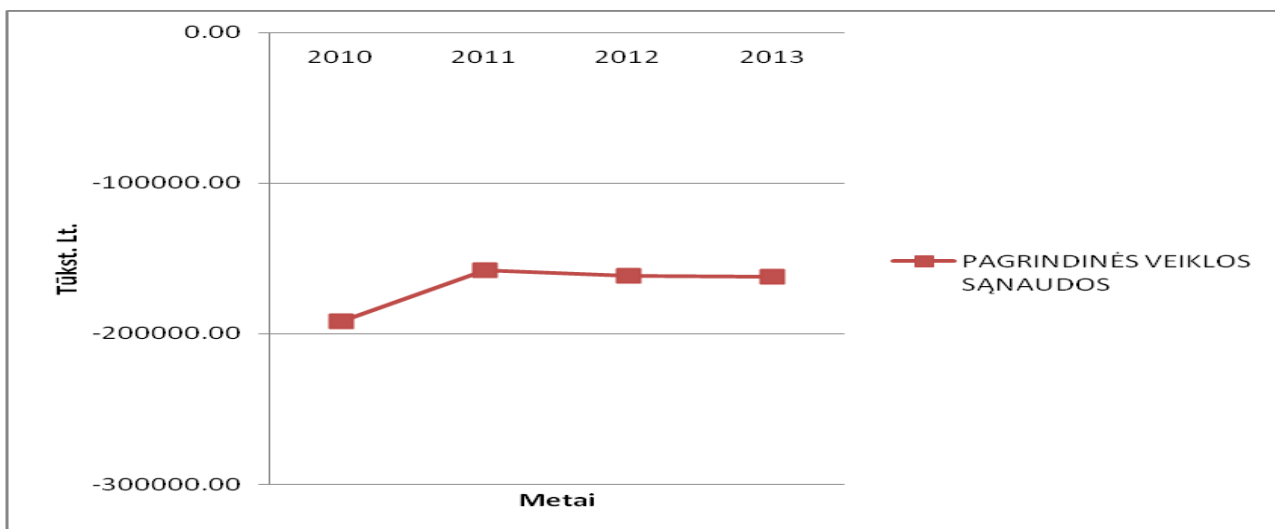
proc.). Pagrindinės veiklos pajamų didėjimą lėmė finansavimo pajamų ir pagrindinės veiklos kitų pajamų didėjimas per visą analizuojamą laikotarpį. Atlikus pagrindinės veiklos pajamų struktūros analizę pastebėta, jog finansavimo pajamų ir pagrindinės veiklos kitų pajamų struktūros dalys panašios.



16 pav. Pagrindinės veiklos pajamų dinamika Tauragės rajono savivaldybėje 2010 m. - 2013 m.

Analizuojamu laikotarpiu mokesčių pajamos kito netolygiai, tačiau sudarė didžiausią dalį ~23-28 proc. visų pagrindinės veiklos kitų pajamų. Didžiausią dalį mokesčių pajamose sudaro gyventojų pajamų mokestis. 2010 m. Tauragės rajono savivaldybė iš gyventojų pajamų mokesčio gavo 35332,55 tūkst. Lt, 2011 m. – 32749,71 tūkst. Lt, 2012 m. – 34448,37 tūkst. Lt, 2013 m. – 34314,04 tūkst. Lt. Gyventojų pajamų mokesčio dalis, gauta iš Valstybinės mokesčių inspekcijos, tenkanti savivaldybei analizuojamu laikotarpiu kito sekančiai 2010 m. – 73,47 proc., 2011 m. - 61,60 proc., 2012 m. – 61,32 proc., 2013 m. – 57,28 proc. Kitų mokesčių pajamose didžiausia dalis tenka nekilnojamo turto ir žemės mokesčiui. Šių mokesčių tarifai 2010 m. – 2013 m. didėjo. Šiuo metu Tauragės rajono savivaldybėje nekilnojamo turto mokesčio tarifas – 0,6 proc., žemės mokesčiui taikomas tarifas priklausomai nuo žemės mokestinės vertės ir paskirties svyruoja nuo 1,0 proc. iki 3,0 proc. Pagrindinės veiklos kitos pajamos analizuojamu laikotarpiu 2010 m. – 2013 m. atitinkamai sudaro: 2010 m. - 25,42 proc. (33355,82 tūkst. Lt), 2011 m. - 22,92 proc. (35007,93 tūkst. Lt), 2012 m. - 23,41 proc. (37308,72 tūkst. Lt), 2013 m. - 23,97 proc. (38213,42 tūkst. Lt) visų pagrindinės veiklos pajamų. Visu analizuojamu laikotarpiu pagrindinės veiklos kitų pajamų didžiausią dalį sudarė pajamos už medicininės paslaugas ~90 proc., likusi dalis pajamų buvo gauta kaip tėvų įnašai darželiams.

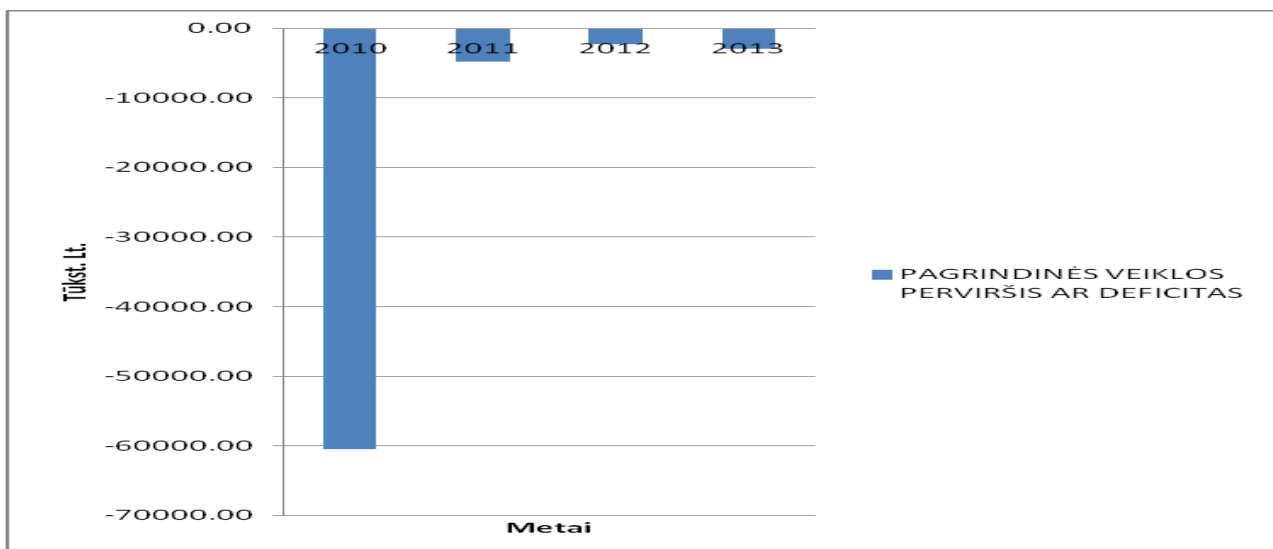
Tauragės rajono savivaldybės pagrindinės veiklos sąnaudų dinamika pateikta 17 paveiksle. 2010 m. - 2013 m. laikotarpiu sąnaudos kito netolygiai. 2011 m. sąnaudos sumažėjo 34156,77 tūkst. Lt. (17,81 proc.), 2012 m. padidėjo 4068,87 tūkst. Lt. (2,58 proc.), 2013 m. – 703,87 tūkst. Lt (0,44 proc.) lyginant su prieš tai buvusiais laikotarpiais. 2011 m. sumažėjusias veiklos sąnaudas lėmė bendrų valstybės paslaugų vertės mažėjimas 16,45 proc., ekonomikos – 82,77 proc, sąnaudos susijusios su poilsiu, kultūra ir religija – 45,54 proc., švietimo – 23,84 proc. Tokį sąnaudų mažėjimą lėmė bendra valstybės priimta taupymo politika ir pagrindinių veiklos pajamų mažėjimas 2010 m.



17 pav. Pagrindinės veiklos sąnaudų dinamika Tauragės rajono savivaldybėje 2010 m. - 2013 m.

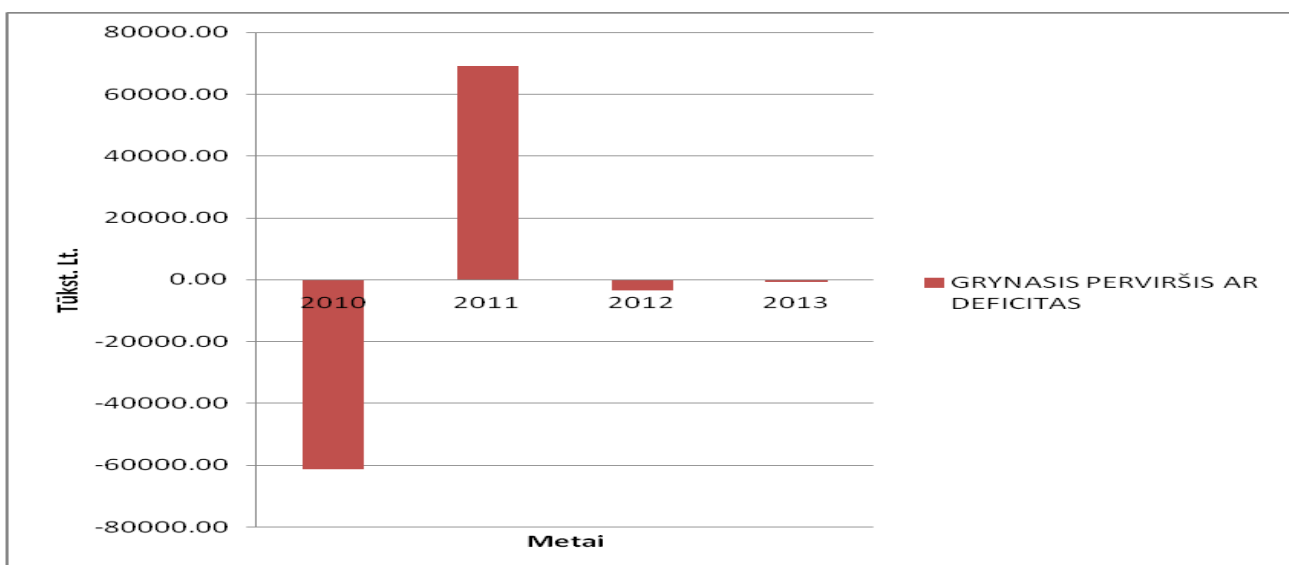
Vertinant veiklos sąnaudas pagal segmentus pastebėta, jog visu analizuojamu laikotarpiu didžiausia dalis, tenkanti pagrindinės veiklos sąnaudoms, teko darbo užmokesčiui finansuoti (įskaitant socialinio draudimo įmokas)~50 proc. ir socialinėms išmokoms finansuoti~25 proc.

Vertinant pagrindinės veiklos perviršį ar deficitą Tauragės rajono savivaldybėje išryškėja staigus deficito mažėjimo tendencija. 2010 m. - 2013 m. laikotarpio pagrindinės veiklos pajamų ar deficito dinamika pateikta 18 paveiksle. Kaip matyti iš pateikto 18 paveikslo visu laikotarpiu fiksuotas pagrindinės veiklos deficitas. 2010 m. fiksuotas didžiausias per visą analizuojamą laikotarpį pagrindinės veiklos deficitas 60527,35 tūkst. Lt. Viena pagrindinių priežasčių, dėl kurios susidarė tokio dydžio deficitas, tai jog savivaldybė neatsižvelgė į sumažėjusias pagrindinės veiklos pajamas. Kita priežastis, savivaldybė nemažino pagrindinės veiklos sąnaudų. Visu kitu analizuojamu laikotarpiu 2011 m. - 2013 m. laikotarpiu augant pagrindinėms veiklos pajamoms ir mažėjant pagrindinėms veiklos sąnaudoms deficitas sumažėja. Pagrindinės veiklos deficitas 2011 m. sudaro 4832,92 tūkst. Lt, 2012 m. – 2304,29 tūkst. Lt, 2013 m. – 2911,68 tūkst. Lt.



18 pav. Pagrindinės veiklos perviršis ar deficitas Tauragės rajono savivaldybėje 2010 m. - 2013 m.

Grynojo perviršio ar deficito dinamika 2010 m. – 2013 m. pateikta 19 paveiksle. 2010 m. grynasis deficitas sudarė 61297,64 tūkst. Lt (žr. 16 pav.). Tokį grynąjį deficitą lėmė pagrindinės veiklos deficito susidarymas. 2011 m. fiksuotas grynasis perviršis 69243,65 tūkst. Lt (žr. 19 pav.), kuris susidarė dėl apskaitos politikos keitimo ir esminių apskaitos klaidų taisymo, perkėlus pradinį finansavimo sumų likučius: iš valstybės biudžeto 87,12 tūkst. Lt; iš savivaldybės biudžeto – 60392,03 tūkst. Lt; iš Europos Sąjungos ir kitų tarptautinių organizacijų – 1408,94 tūkst. Lt; iš kitų šaltinių – 96,17 tūkst. Lt. Taip pat buvo koreguoti tarpiniai finansavimo sumų pradiniai likučiai, kurie sudarė 21142,98 tūkst. Lt. 2012 m. – 2013 m. laikotarpiu fiksuotas grynasis deficitas, kurį lėmė pagrindinės veiklos deficitas.



19 pav. Grynasis perviršis ar deficitas Tauragės rajono savivaldybėje 2010 m. - 2013 m.

Atlikta Tauragės rajono savivaldybės veiklos rezultatų ataskaitos analizė parodė, kad savivaldybės generuojamos pajamos buvo mažesnės, nei patiriamos išlaidos. 2010 m. pagrindinės veiklos ir grynasis deficitas susidarė dėl sumažėjusių pagrindinės veiklos pajamų ir nemažėjusių pagrindinės veiklos sąnaudų. 2011 m. grynasis perviršis susidarė dėl esminių apskaitos klaidų taisymo iš 2010 m. perkėlus finansavimo sumų likučius į 2011 m. 2012 m. – 2013 m. laikotarpiu susidariusį grynąjį deficitą galima vertinti neigiamai, nes pagrindinių veiklos pajamų ir sąnaudų skirtumas nėra didelis, be to pagrindinės veiklos pajamos stabiliai auga.

### **3.1.3. Tauragės rajono savivaldybės pinigų srautų ataskaitos analizė**

Analizuojant pagrindinės veiklos pinigų srautus Tauragės rajono savivaldybėje matyti, kad visu analizuojamu laikotarpiu pagrindinės veiklos pinigų srautai yra teigiami, dėl to galima daryti išvadą, kad įplaukos yra didesnės, nei išmokos. Atlikta horizontalioji pagrindinės veiklos pinigų srautų analizė rodo, kad pagrindinės veiklos pinigų srautai turi tendenciją mažėti. 2011 m. lyginant su 2010 m. pagrindinės veiklos pinigų srautai sumažėjo 4114 tūkst. Lt (47,4 proc.), 2012 m. sumažėjo 162 tūkst. Lt (3,5 proc.), 2013 m. – 680 tūkst. Lt (15,4 proc.) lyginant su prieš tai buvusiu laikotarpiu.

Investicinės veiklos pinigų srautai labiausiai didėjo 2010 m. - 2011 m. laikotarpiu 16673 tūkst. Lt (59,6 proc.). 2011 m. - 2012 m. laikotarpiu sumažėjo 18,9 proc., (8458 tūkst. Lt), 2013 m. lyginant su prieš tai buvusiu laikotarpiu išaugo 20,9 proc. ir augimas sudarė 7580 tūkst. Lt. Investicinės veiklos pinigų srautai didėjo, nes Tauragės rajono savivaldybė per analizuojamą 2010 m. - 2013 m. laikotarpį įsigijo ilgalaikio turto (buvo atliekami visuomeninių pastatų renovacijos ir miesto infrastruktūros atnaujinimo darbai). Finansinės veiklos pinigų srautai lyginant visą laikotarpį išaugo, dėl gautų sumų iš ES, užsienio valstybių ir kitų organizacijų, gautinų sumų iš savivaldybės ir valstybės biudžeto skirtų ilgalaikiam ir biologiniam turtui įsigyti.

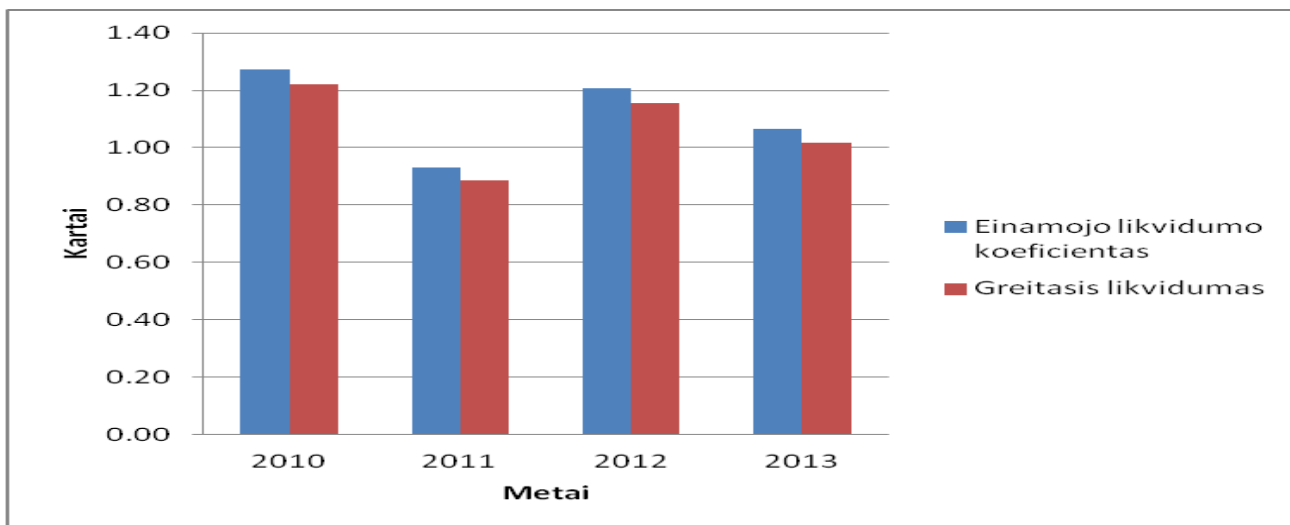
Vertinant iš viso grynąjį pinigų srautą galima teigti, kad visu analizuojamu laikotarpiu iš viso grynųjų pinigų srautai mažėjo. Tačiau vertinant atskirus laikotarpius pastebima netolygi tendencija. 2010 m. - 2011 m. iš viso grynųjų pinigų srautai sumažėja 3795 tūkst. Lt (118,9 proc.), 2012 m. – padidėja 2311 tūkst. Lt lyginant su prieš tai buvusiu laikotarpiu, 2012 m. - 2013 m. laikotarpiu sumažėja 5419 tūkst. Lt. Kas įtakojo iš viso grynųjų pinigų srautų tokią kitimo tendenciją galima atskleisti vertikaliosios analizės pagalba. Atlikta pinigų srautų vertikalioji analizė parodė, jog Tauragės rajono savivaldybės grynasis pinigų srautas yra generuojamas tik iš finansinės veiklos pinigų srautų ir pagrindinės veiklos pinigų srautų, nes visu analizuojamu laikotarpiu Tauragės

rajonu savivaldybėje didėja investicinės veiklos pinigų srautai, kurie yra nukreipti ilgalaikio turto įsigijimui.

Apibendrinant pinigų srautų vertikalią ir horizontalią analizę, galime daryti išvadą, jog visu analizuojamu laikotarpiu geriausi iš viso grynujų pinigų srautai buvo 2010 m. ir 2012 m., nes iš viso grynieji pinigų srautai yra teigiami. Blogiausi 2011 m. ir 2013 m., nes sugeneruoti iš viso grynieji pinigų srautai yra neigiami.

### 3.2. Tauragės rajono savivaldybės finansinių santykių rodiklių analizė

Apskaičiuotos likvidumo rodiklių reikšmės rodo Tauragės rajono savivaldybės galimybes trumpalaikiu turtu padengti trumpalaikius įsipareigojimus. Einamojo likvidumo rodiklis per analizuojamą laikotarpį 2010 m. – 2013 m. įgyja reikšmes atitinkamai 1,27; 0,93; 1,21; 1,06 (žr. 20 pav.). Gautas rodiklio reikšmės rodo, kad kritiškiausias rodiklis buvo 2011 m., nes trumpalaikis turtas buvo mažesnis, nei trumpalaikiai įsipareigojimai. Visu kitu analizuojamu laikotarpiu trumpalaikis turtas buvo didesnis, nei trumpalaikiai įsipareigojimai.



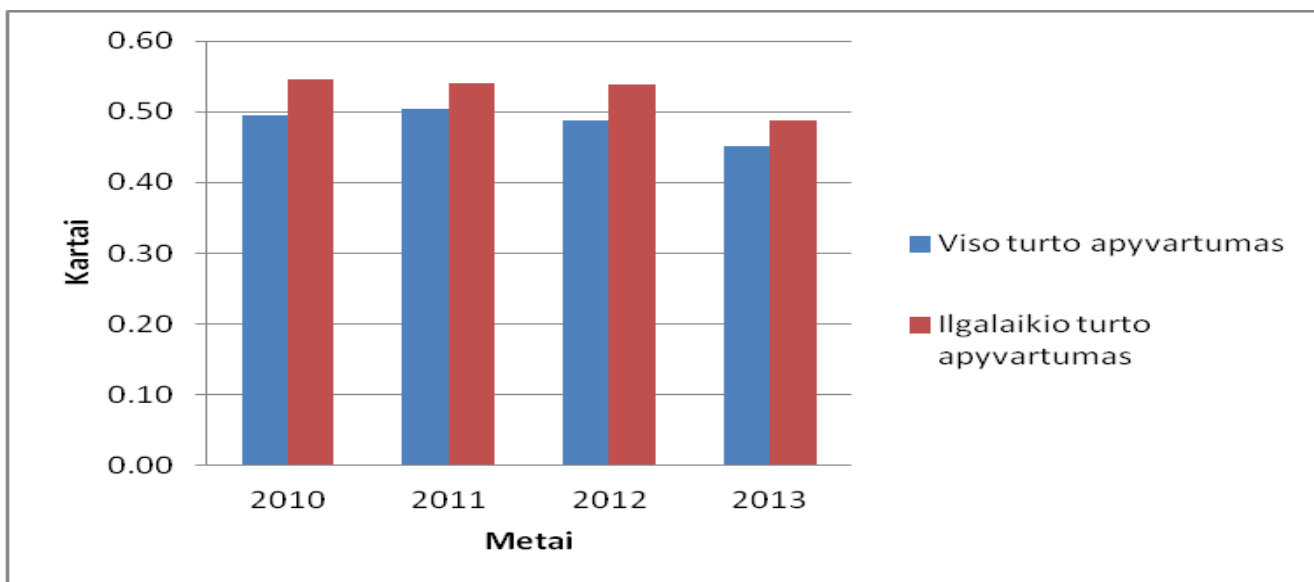
20 pav. Tauragės rajono savivaldybės einamojo likvidumo ir greitojo likvidumo rodiklių dinamika 2010 m. – 2013 m.

Greitojo likvidumo rodiklio reikšmės, kaip matyti iš 20 paveikslo yra panašios kaip ir einamojo likvidumo rodiklių reikšmės. Greitasis likvidumas analizuojamu laikotarpiu 2010 m. - 2013 m. įgyja reikšmes sekančiai 1,22; 0,89; 1,16; 1,02. Apskaičiuojant šį rodiklį buvo iš trumpalaikio turto atimtos atsargos, nes jos laikomos nelikvidžiomis mokėjimo priemonėmis. Gautas rodiklio reikšmės rodo, kaip trumpalaikiu turtu (per vienerius metus gautinos sumos ir pinigai bei pinigų ekvivalentai) savivaldybė gebėtų padengti turimus trumpalaikius įsipareigojimus. 20 paveiksle pateiktos greitojo likvidumo rodiklių reikšmės rodo, kad visu analizuojamu laikotarpiu



trumpalaikio turto, išskyrus atsargų, užteko padengti Tauragės rajono savivaldybės turimiems trumpalaikiams įsipareigojimams. Išskirti galima tik 2011 m., kai greitojo likvidumo rodiklio reikšmė buvo 0,89, vadinasi trumpalaikio turto nepakako trumpalaikiams įsipareigojimams padengti.

Kaip matyti iš 21 paveikslo, viso turto ir ilgalaikio turto apyvartumo rodiklių dinamika panaši visu analizuojamu laikotarpiu. Ilgalaikio turto apyvartumo rodikliai 2010 m. – 2013 m. kito nežymiai 0,55; 0,54; 0,54; 0,49 per analizuojamą laikotarpį. Gautos rodiklio reikšmės rodo, kad Tauragės rajono savivaldybėje administruojamo ilgalaikio turto yra daugiau, nei savivaldybė sugeneruoja pagrindines veiklos pajamas. Rodiklio reikšmių dinamika rodo, jog analizuojamu laikotarpiu rodiklio reikšmės mažėja, dėl to galima daryti išvadą, jog ilgalaikio turto apyvartumas blogėja. Gautos rodiklio reikšmės taip pat rodo, jog savivaldybė turi per daug ilgalaikio turto.



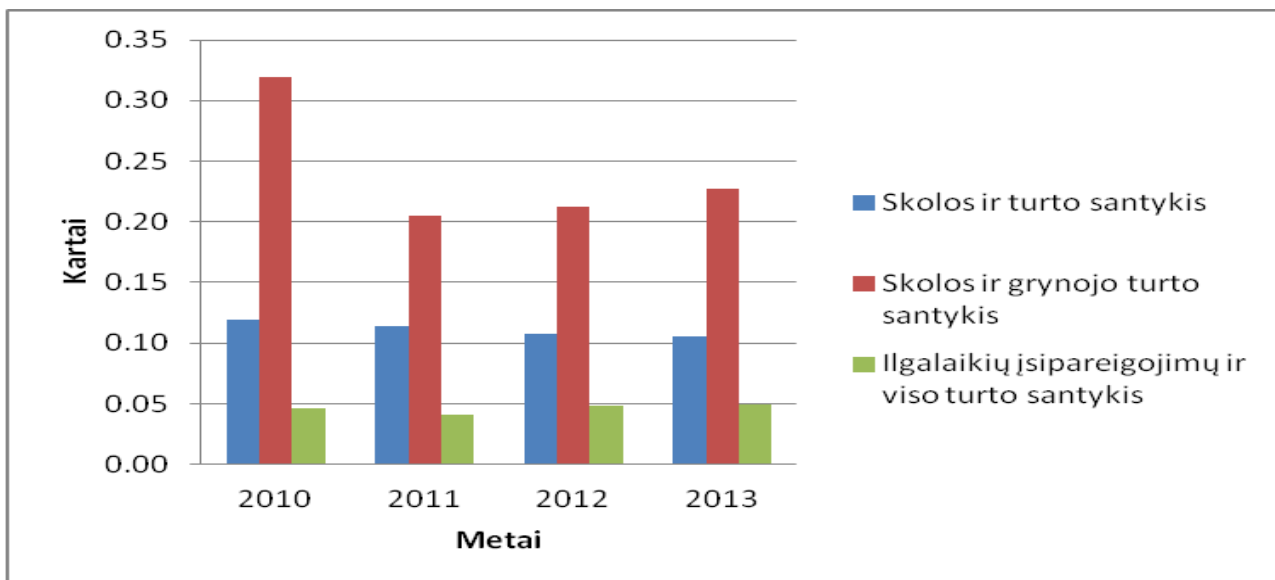
21 pav. Tauragės rajono savivaldybės viso turto ir ilgalaikio turto apyvartumo dinamika 2010 m. – 2013 m.

Darbo pradžioje atlikta finansinės būklės ataskaitos horizontalioji ir vertikalioji analizė parodė, jog didžiausią dalį Tauragės rajono savivaldybės ilgalaikiame turte sudaro pastatai ir infrastruktūros ir kiti statiniai. Šios ilgalaikio turto grupės didėjo dėl iš Europos Sąjungos fondų finansuojamų lėšų atliktų investicinių projektų skirtų atnaujinti inžinerinius tinklus ir pastatus ir kt. Tauragės rajono savivaldybė dalies ilgalaikio turto neekspluotuoja, dėl netinkamumo, dalį ilgalaikio turto yra perdavusi administruoti fiziniams ir juridiniams asmenims pagal nuomos sutartis, kurių balansinė vertė 2013 m. sausio 01 d. – 1884,49 tūkst. Lt neįskaitant socialinių būstų. Iš nuomos tikėtinos pajamos per metus 886,30 tūkst. Lt. (įskaitant socialinius būstus). Tikėtina, jog privatizavus neekplotuojamą ir nuomos teise fiziniams ir juridiniams asmenims priklausantį turtą

viso turto apyvartumas būtų geresnis. Viso turto apyvartumo dinamika pateikta 21 paveiksle. Viso turto apyvartumas parodo kiek vienas viso turto litas sugeneruoja pagrindinių veiklos pajamų. 2010 m. – 2013 m. viso turto apyvartumo reikšmės atitinkamai buvo 0,49; 0,50; 0,49; 0,45. Gautų rodiklio reikšmių dinamika rodo, jog viso turto apyvartumo rodikliai analizuojamu laikotarpiu mažėja, dėl to galima daryti išvadą, jog viso turto valdymo efektyvumas blogėja.

Palyginus viso turto apyvartumo ir ilgalaikio turto apyvartumo rodiklius pastebėta, jog rodiklių reikšmių skirtumas nėra žymus, todėl galima daryti išvadą, jog trumpalaikio turto įtaka viso turto apyvartume nėra didelė.

Tauragės rajono savivaldybės skolos santykinų rodiklių reikšmės pateiktos 22 paveiksle. Ilgalaikių ir trumpalaikių, bei viso turto santykinų rodiklių reikšmės 2010 m. - 2013 m. laikotarpiu kito nežymiai (žr. 22 pav.). Visu analizuojamu laikotarpiu Tauragės rajono savivaldybėje turto buvo daugiau, nei turimų įsipareigojimų.



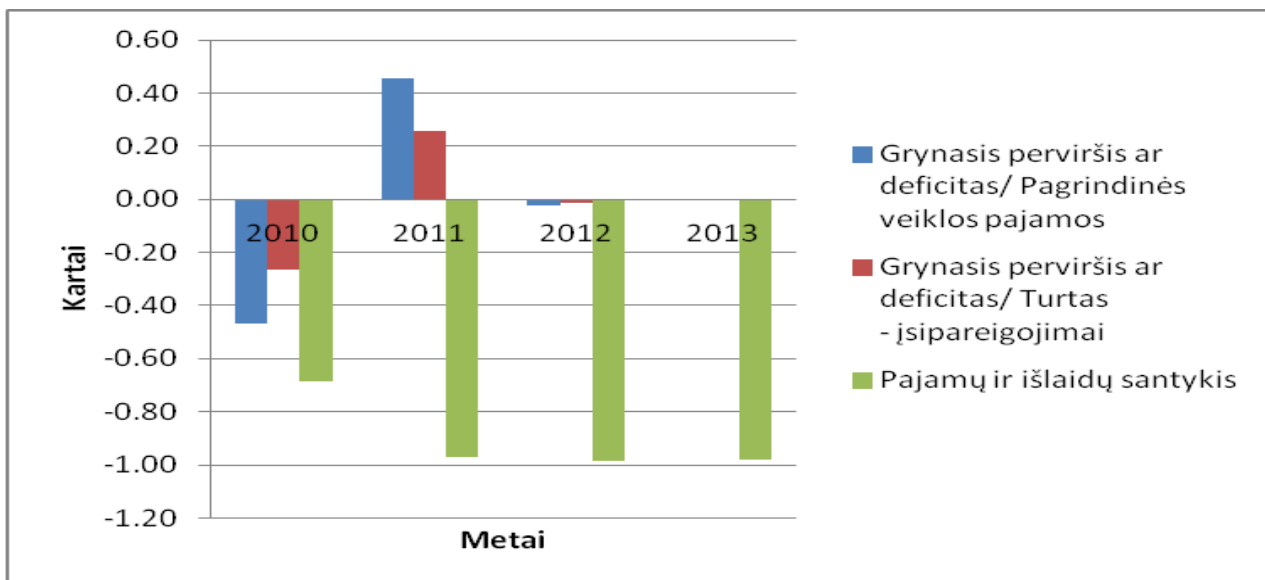
22 pav. Tauragės rajono savivaldybės skolos santykinų rodiklių dinamika 2010 m. – 2013 m.

Skolos ir grynojo turto santykis rodo, kad įsipareigojimų savivaldybė turėjo mažiau nei grynojo turto. Darbo pradžioje atlikta vertikalioji Tauragės rajono savivaldybės finansinės būklės ataskaitų analizė parodė, jog grynasis turtas 2010 m. sudaro 37,28 proc., 2011 m. – 55,41 proc., 2012 m. - 50,40 proc., 2013 m. – 46,34 proc. nuo bendros savivaldybės turto sumos. Gautas santykis taip pat rodo, kiek turto liktų savivaldybei padengus įsipareigojimus ir grąžinus finansavimo sumas.

Ilgalaikių įsipareigojimų ir viso turto gautos rodiklių reikšmės 2010 m. 0,0465; 2011 m. – 0,04069; 2012 m. – 0,04793; 2013 m. – 0,04945 rodo, kad ilgalaikiai įsipareigojimai yra mažesni nei turimas visas Tauragės rajono savivaldybės turtas. Įsipareigojimai 2010 m. sudarė 11,93 proc.;

2011 m. - 11,39 proc., 2012 m. – 10,73 proc., 2013 m. – 10,51 proc. iš viso finansavimo sumų, įsipareigojimų ir grynojo turto. Atlikta horizontalioji analizė atskleidė, jog analizuojamu laikotarpiu visas turtas augo greičiau, atitinkamai 2011 m. - 37767,65 tūkst. Lt; 2012 m. – 23412,53 tūkst. Lt; 2013 m. – 26899,05 tūkst. Lt lyginant su prieš tai buvusiais laikotarpiais. Tuo tarpu ilgalaikiai įsipareigojimai 2011 m. lyginant su 2010 m. sumažėjo 4,06 tūkst. Lt; 2012 m. didėjo 3315,44 tūkst. Lt; 2013 m. – 2133,95 tūkst. Lt.

Vertinant grynojo perviršio (deficito) ir pagrindinės veiklos pajamų santykį, (žr.23 pav.) matyti, kad visu analizuojamu laikotarpiu rodiklio reikšmės įgyja neigiamas reikšmes išskyrus 2011 m. 2011 m. grynasis perviršis susidarė, dėl iš 2010 m. į 2011 m. atkeltų finansavimo sumų 74516,12 tūkst. Lt., dėl to 2010 m. ir 2011 m. gautos rodiklių reikšmės nesuteikia informacijos. Grynojo deficito ir pagrindinės veiklos pajamų rodiklio reikšmės 2012 m.-0,02; 2013 m.-0,00492 rodo, jog generuojamų pajamų neužteko išlaidoms padengti.

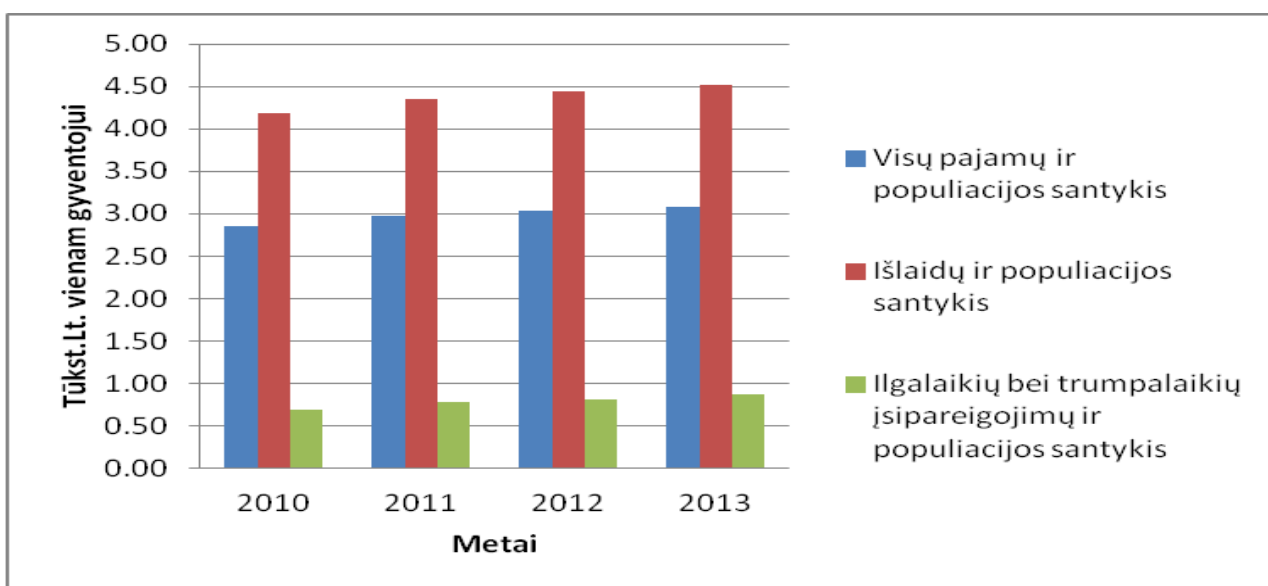


23 pav. Tauragės rajono savivaldybės pajamų (išlaidų) rodiklių dinamika 2010 m. – 2013 m.

Analizuojant grynojo perviršio (deficito) ir turto bei įsipareigojimų skirtumą matyti, jog Tauragės rajono savivaldybės generuojamos pajamos mažesnės, nei turto ir įsipareigojimų santykis (žr. 23 pav). Gautos rodiklių reikšmės 2012 m. – 0,02; 2013 m. – 0,00492, rodo, jog savivaldybė negeneruoja pajamų iš turto dalies, kuri nėra skirta padengti įsipareigojimams.

23 paveiksle pateiktas pajamų ir išlaidų santykis Tauragės rajono savivaldybėje. Kaip matyti iš 23 paveikslo, pajamų ir išlaidų santykis visu analizuojamu laikotarpiu yra neigiamas. 2010 m. rodiklio reikšmė buvo 0,68; 2011 m. 0,97; 2012 m. 0,99; 2013 m. 0,98. Gautos rodiklio reikšmės mažesnės už vienetą, vadinasi išlaidos savivaldybėje yra didesnės nei pajamos. Pajamų ir išlaidų santykio rodiklio reikšmių dinamika 2011 m. – 2013 m. laikotarpiu kito nežymiai.

24 paveiksle patekta vienam Tauragės rajono savivaldybės gyventojui tenkanti savivaldybės pajamų, išlaidų ir įsipareigojimų suma. Visu analizuojamu laikotarpiu gyventojų skaičius Tauragės rajono savivaldybėje mažėjo. 2010 m. gyventojų buvo 45,89 tūkst., 2011 m. – 44,06 tūkst., 2012 m. - 43,12 tūkst., 2013 m. – 42,49 tūkst. Pajamų ir populiacijos santykis rodo, kad 2010 m. - 2013 m. pajamos tenkančios vienam gyventojui augo nežymiai 2,86 tūkst. Lt, 2,98 tūkst. Lt, 3,04 tūkst. Lt, 3,09 tūkst. Lt. (žr. 24 pav.). Pajamų augimą vienam gyventojui lėmė gyventojų skaičiaus mažėjimas ir savivaldybės augančios pajamos. Išlaidos tenkančios vienam gyventojui analizuojamu laikotarpiu sudarė 2010 m. 4,18 tūkst. Lt, 2011 m. 4,35 tūkst. Lt, 2012 m. 4,45 tūkst. Lt, 2013 m. 4,51 tūkst. Lt. Įsipareigojimų tenkančių vienam savivaldybės gyventojui teko analizuojamu laikotarpiu sekančiai 0,69 tūkst. Lt; 0,78 tūkst. Lt; 0,81 tūkst. Lt; 0,87 tūkst. Lt. Įsipareigojimų tenkančių vienam gyventojui augimą sąlygojo: įsipareigojimų per ataskaitinį laikotarpį augimas 2010 m. - 31619,54 tūkst. Lt, 2011 m. - 344491 tūkst. Lt, 2012 m. - 34995,99 tūkst. Lt, 2013 m. - 37129,94 tūkst. Lt, bei mažėjant gyventojų skaičiui.



24 pav. Demografija ir savivaldybės finansinės būklės rodiklių dinamika 2010 m. – 2013 m.

Apibendrinant Tauragės rajono savivaldybės finansinės būklės rodiklių rezultatus galima pastebėti, kad trumpalaikio turto ir likvidaus trumpalaikio turto pakako trumpalaikiams įsipareigojimams padengti, išskyrus 2011 m., kai trumpalaikiai įsipareigojimai viršijo trumpalaikį turtą. Galima daryti išvadą, jog Tauragės rajono savivaldybė likvidumo problemų neturi. Apyvartumo rodikliai parodė, jog gaunamos pagrindinės pajamos savivaldybėje yra mažesnės, nei visas ar ilgalaikis turtas. Apyvartumo rodiklių reikšmių dinamika analizuojamu laikotarpiu atskleidė, jog turtas kasmet yra valdomas efektyviau, tačiau savivaldybė ilgalaikio turto administruoja per daug. Analizuojant skolos rodiklius pastebėta, kad įsipareigojimai Tauragės

rajono savivaldybėje yra mažesni, nei visas turimas turtas. Skolintomis lėšomis savivaldybė finansavo ~11 proc. savo turimo turto. Pajamų - išlaidų santykinių rodiklių reikšmės atskleidė, jog analizuojamu laikotarpiu Tauragės rajono savivaldybė sugeneravo mažiau pajamų, nei patyrė išlaidų, gautos rodiklio reikšmės mažesnės už vienetą rodo, jog gautų pajamų nepakako išlaidoms padengti. Grynojo deficito ir turto bei įsipareigojimų santykinių rodiklių analizė atskleidė, jog savivaldybėje nėra generuojamos pajamos iš tos turto dalies, kuri nėra finansuojama skolintomis lėšomis. Dėl mažėjančių gyventojų skaičiaus Tauragės rajono savivaldybėje augo pajamos, išlaidos ir skolos dydis tenkantis vienam savivaldybės gyventojui.

## IŠVADOS

1. Savivaldybės finansinės būklės analizės teorinių klausimų analizė parodė:
  - 1.1. Skirtingose mokslinės literatūros šaltiniuose autoriai finansinės būklės sampratą vadina skirtingais terminais. Skirtingų finansinės būklės terminų gausa iš esmės apibūdina tuos pačius procesus ir skirtumai tarp jų nėra esminiai. Didelį finansinės būklės sampratų kitimą įtakojo pokyčiai viešajame sektoriuje, keičiantis apskaitos ir finansinės atskaitomybės standartams. Periodiškai atliekam savivaldybės finansinės būklės analizė suteikia galimybę įvertinti esamą finansinę situaciją savivaldybėje, suteikia informaciją apie galimas fiskalines problemas, atskleidžia kaip valdomi turimi ištekliai. Savivaldybės finansinės būklės analizės rezultatai gali būti įtraukti į sprendimų priėmimo procesą, planavimą.
  - 1.2. Savivaldybės finansinei būklei analizuoti yra naudojami skirtingi analizės šaltiniai. Pasirenkami analizės šaltiniai dažniausiai priklauso nuo savivaldybės finansinės būklės analizės modelio. Dažniausiai autoriai vertindami savivaldybės finansinę būklę remiasi finansinėmis atskaitomis. Dalis autorių naudojami savivaldybės biudžeto, statistine, ekonomine, bei demografinė informaciją vertindami savivaldybės finansinę būklę.
  - 1.3. Atlikta užsienio autorių darbų analizė parodė, kad nėra pateiktos vieningos metodikos, ar vieno rodiklių rinkinio, kuris būtų taikomas analizuojant savivaldybių finansinę būklę. Metodikų ir rodiklių įvairovė apsunkina tinkamiausio modelio ar rodiklių parinkimą analizuojant savivaldybių finansinę būklę.
2. Kadangi šiuo metu dar nėra parengta taisyklių rinkinio, struktūros, metodų ar rodiklių rinkinio, kuris galėtų būti naudojamas savivaldybių finansinei būklei vertinti, antrajame darbo skyriuje pateikta savivaldybės finansinės būklės analizės metodika. Siūloma savivaldybės finansinę būklę analizuoti taikant vertikaliosios, horizontaliosios ir santykinės analizės metodus.
3. Išanalizavus Tauragės rajono savivaldybės finansinę būklę nustatyta:
  - 3.1. Tauragės rajono savivaldybės turtą sudaro: ilgalaikis, trumpalaikis ir biologinis turtas. Ilgalaikis turtas analizuojamu laikotarpiu 2010 m. – 2013 m. didėjo ir sudaro didžiausią dalį ~90 proc. viso turimo savivaldybės turto. Ilgalaikio turto didėjimą įtakojo Europos sąjungos investicinė parama, nukreipta pastatų ir infrastruktūros statinių renovacijai. Trumpalaikis turtas analizuojamu laikotarpiu kito netolygiai ir sudaro ~6 proc. viso turimo savivaldybės turto. Biologinis turtas pirmą kartą finansinės būklės ataskaitoje registruotas 2012 m. ir per 2012 m. – 2013 m. laikotarpį sumažėjo 23,30 proc. Visame savivaldybės turte biologinis turtas sudaro ~2

proc. Tauragės rajono savivaldybės finansavimo sumos 2010 m. – 2013 m. laikotarpiu turėjo tendenciją didėti. Finansavimo sumos sudaro ~40 proc. visų finansavimo sumų, įsipareigojimų ir grynojo turto. Įsipareigojimų sumos kasmet augo. Įsipareigojimų augimą lėmė savivaldybės vykdomi investiciniai projektai, kurie buvo dalinai finansuojami iš Europos Sąjungos investicinių fondų.

3.2. Analizuojant Tauragės rajono savivaldybės veiklos rezultatų ataskaitą nustatyta, jog analizuojamu laikotarpiu 2010 m. – 2013 m. savivaldybės generuojamos pajamos buvo mažesnės, nei patiriamos sąnaudos. Visu analizuojamu laikotarpiu fiksuotas pagrindinės veiklos deficitas.

3.3. Analizuojant pinigų srautų ataskaitą pastebėta, kad 2010 m. -2013 m. pagrindinės veiklos pinigų srautai yra teigiami, tačiau atlikta horizontalioji analizė parodė, kad pagrindinės veiklos pinigų srautai turi tendenciją mažėti. Grynujų srautų analizė atskleidė, jog visu analizuojamu laikotarpiu didėjo investicinės veiklos pinigų srautai, dėl to 2010 m. ir 2013 m. grynieji pinigų buvo neigiami.

3.4. Tauragės rajono savivaldybės finansinių santykinių rodiklių analizė parodė, kad analizuojamais metais savivaldybė su likvidumo problema susidūrė 2011 m., kai trumpalaikis turtas buvo mažesnis, nei trumpalaikiai įsipareigojimai, visu kitu analizuojamu laikotarpiu savivaldybė su likvidumo problema nesusidūrė. Apyvartumo rodikliai atskleidė, jog pagrindinės veiklos pajamos yra per pus mažesnės, nei turimas visas ar ilgalaikis turtas. Apyvartumo rodiklių reikšmių dinamika parodė, jog savivaldybė turtą kasmet naudoja neefektyviau. Skolos rodikliai atskleidė, jog savivaldybės įsipareigojimai neviršija turimo turto. Pajamų ir išlaidų rodikliai parodė, kad visu analizuojamu laikotarpiu savivaldybės generuojamų pajamų nepakako išlaidoms padengti.

3.5. Atlikta Tauragės rajono savivaldybės finansinės būklės analizė atskleidė finansines problemas: 1) Savivaldybėje visais analizuojamais metais nepakako generuojamų pajamų išlaidoms padengti; 2) Didžiąją dalį pagrindinės veiklos pajamų sudaro pajamos iš Europos Sąjungos investicinių fondų; 3) Didėjant trumpalaikiams įsipareigojimams savivaldybė gali susidurti su likvidumo problema; 4) Savivaldybėje mažėjant gyventojų skaičiui didės įsipareigojimų dalis tenkanti vienam gyventojui.

## REKOMENDACIJOS

1. Finansų ministerija turėtų pateikti vieningą metodiką visoms Lietuvoje esamoms savivaldybės, pagal kurią savivaldybės galėtų analizuoti esamą savivaldybių finansinę būklę. Metodikoje turėtų būti pateiktas taisyklių rinkinys, kaip turėtų būti atliekama savivaldybės finansinės būklės analizė. Finansų ministerija taip pat turėtų nustatyti geriausias ir kritines rodiklių reikšmes. Kadangi šiuo metu finansų ministerija nustato savivaldybėms skolinimosi limitus, savivaldybės finansinės būklės analizė galėtų būti įrankis finansų ministerijai nustatant skolinimosi limitą savivaldybėms.
2. Savivaldybės finansinės būklės analizę turėtų atlikti nepriklausoma audito kompanija. Audito kompanija privalėtų atlikti: konsoliduotųjų finansinių ataskaitų patikrinimą, išvadų pateikimą, kurioje būtų nurodoma ar konsoliduotosios finansinės ataskaitos visais reikšmingais atžvilgiais tikrai ir teisingai parodo savivaldybės finansinę būklę, veiklos rezultatus ir pinigų srautus. Pagrindinis audito tikslas patikrinti ar finansinės ataskaitos sudarytos visais atvejais pagal teisės aktus, reglamentuojančius buhalterinę apskaitą ir finansinių ataskaitų sudarymą;
3. Statistikos departamentas galėtų pateikti visų savivaldybių pagrindinius finansinius ir santykinius rezultatus. Tai leistų matyti finansiškai stipriausias ir silpniausias savivaldybes. Savivaldybėms statistikos departamento skelbiami finansiniai rodikliai būtų naudingi, kadangi suteiktų informacijos apie panašaus dydžio savivaldybių finansinių rodiklių reikšmes. Remiantis šia informacija savivaldybė matytų silpnąsias finansų valdymo sritis, galėtų priimti sprendimus, kurie pagerintų savivaldybės finansinę būklę.
4. Savivaldybės finansų skyrius turėtų reguliariai analizuoti savivaldybės finansinę būklę, ir šiuos rezultatus panaudoti priimant finansų valdymo tobulinimo sprendimus. Reguliarūs finansinės būklės analizės rezultatai turėtų būti naudojami rengiant strateginius planus, bei priimant sprendimus savivaldybėje. Savivaldybės finansų skyrius privalėtų savivaldybės finansinės būklės rezultatus skelbti viešai, kaip tai numato Lietuvos Respublikos įstatymai.
5. Savivaldybės finansinės būklės analizė svarbi kredito įstaigoms, kurios finansuoja savivaldybes. Atliktos savivaldybės finansinės būklės analizės rezultatai galėtų tapti įrankiu kredito įstaigoms dėl paskolų suteikimo savivaldybėms ir kasmetinio monitoringo atlikimo.



## Literatūros sarakšas

1. Alter, T. R., McLaughlin, D. K. ir Melniker, N. E. (1999). Analyzing Local Government Fiscal Capacity. University Park, PA: State University Cooperative Extension Service, p. 139- 172.
2. Alter, T. R., McLaughlin, D. K. ir Melniker, N. E. (1984). Analyzing Local Government Fiscal Capacity. University Park, PA: State University Cooperative Extension Service, p. 139- 172.
3. Badu, Y.A., ir Li, S.Y. (1994). Fiscal stress in local government: A case study of tri-cities in the commonwealth of Virginia. *The Review of Black Political economy*, 17 (2), 9-23.
4. Benito, B., ir Bastida, F. (2004). The Determinants of Municipal Debt Policy in Spain. *Journal of Public Budgeting, Accounting and Financial Management*, 16(4), p. 525-558.
5. Berry, F.S. (1994). Innovation in public management: The adoption of strategic planning. *Public Administration Review*, 54, 322-330.
6. Brown, K. (1993). The 10-point Test of Financial Condition: Toward an Easy-to-use assessment Tool for Smaller Cities. *Government Finance Review*, 9(6), p. 21-26.
7. Carmeli, A. (2007). The Effect of fiscal conditions of local Government Authorities on Their Economic Development. *Economic Development Quarterly*, 21(1), p. 91-98.
8. Casal, R. C., Gomez, E.B. (2011). Impact of Size and Geographic Location on the Financial Condition of Spanish Municipalities. *Transylvanian Review of Administrative Sciences*, No. 34, p. 22-39.
9. Chaney, B.A. (2005). Analysis of the financial condition of the city of Corona, California: Using a case to teach the GASB 34 Government – wide financial statements. *Journal of Budgeting, Accounting & Financial Management*, 17 (2). P. 180-201.
10. Chase, B. W. ir Philips, R. H.. (2004). Government Financial Condition: An Analytical Toolbox. *Government Finance Review*, 20(2), p. 26-31.
11. Chen, Y., Liu, D., Wu, J. ir Sun, L. (2012). A Local Fiscal Health Index Model Based on Extended Matter- Element Evaluation. *AASRI Procedia*, p. 394-399.
12. Clark, T., ir Applenton, L. (1989). Urban innovation and autonomy, 31-68.
13. Cohen, S. (2008). Identifying the moderator factors of financial performance in Greek municipalities. *Financial Accountability Management*, 24 (3), 265-294.
14. Felbinger, C.L., Robey, J. E. (2001). Globalization Impact on Local Policy: The Rise of Regional Cluster- Based Economic Development strategies. *Policy studies Review* 18(3), p. 63-79.
15. Finkler, S., A. (2005). Financial Management for Public Health and Not for Profit Organizations, p. 552-575.
16. Groves, S. M., ir Valente, M. G. (1994). Evaluating Financial Condition: A Handbook for local Government , 3rd ed. Washington, DC: International City/ County Management Association, p.243-265
17. Groves, S. M., Godsey, W. M., Shulman, M.A.(1981). Financial Indicators for Local Government. *Public Budgeting and Finance*, 18(2), p.5-19

18. Hendrick, R. (2004). Assessing and measuring the fiscal health of local governments. *Urban affairs review*, 40 (1), 78-114.
19. Hill, R. C. (1974). *Separate and Unequal: Governmental Inequality in the Metropolis*. *The American Political Science Review*, 68(4), p.1557-1568.
20. Honadle, B.W. (2003) *The States Role in U.S. Local Government Fiscal Crises: A. Theoretical Model and Results of a National Survey*. *International journal of public administration*, 26 (13), p. 1431-1472.
21. Honadle, B. W., Costa, J. M., Cigler, B.A.(2003). *Fiscal Health for Local Governments*. Elsevier. p.151-159.
22. Jones, S., ir Walker, G. (2007). *Explanators of Local Government Distress*. *Abacus*, 63(3), p. 396-418.
23. Kamnikar, J. A., Kamnikar, E. G. & Deal, K. H. (2006). *Assesing a state's financial condition*. *The Journal of Government Financial Management*, 55(3), p.30-34.
24. Karsten, S.G. (1990). *Business Forecasting and Economic Cycles / S.G. Karsten*, Lanham: University Press of America, p. 413-429
25. Kazlauskienė, V., Aidukienė, L. (2014) *Assessing the financial condition of Lithuanian municipalities in rural regions, Finance and taxes. New dimensions in the development of society*. Jelgava: Latvia University of Agriculture. (Economic Science for Rural Development, No.33, p.108-116.
26. Kazlauskienė, V. (2012). *Ekonomika ir vadyba: aktualijos ir perspektyvos. Viešojo sektoriaus finansinės būklės analizės rodiklių sistema*. Nr. 4 (28), p. 168-176.
27. Ladd, H. F. (1994). *Fiscal Impacts of Local population Growth: A Conceptual and Empirical Analysis*. *Regional Science and Urban Economics*, 24(6), p. 661-686.
28. Ladd, H., Yinger, J. (1989). *America's Ailing cities: Fiscal Health and the design of urban policy*. Baltimore, MD: Johns Hopkins University Press.
29. Lietuvos statistikos departamentas - [žiūrėta 2014-12-01]. Prieiga per internetą <<http://db1.stat.gov.lt/statbank/SelectVarVal/saveselections.asp>>
30. Lin, W., Raman , K.K. (1988). *The housing value- relevance of governmental accounting information*. *Journal of Accounting and Public Policy*, 17(2), 91-118.
31. Mackevičius, J. (2006). *Įmonių finansinių ataskaitų informacija: reikšmė, vertinimas, analizė*. *Informacijos mokslai: mokslo darbai*. Nr.37, p. 53-61.
32. McDougall, A. ir O'Connor, K. (2005). *The importance of Proximity in Economic Competitiveness: Rethinking the Role of Clusters in Local Economic development Policy*. *Australasian Journal of Regional studies*, 11(1), p. 3-24.
33. McKinney, J.B. (2004). *Effective Financial Management in Public and Nonprofit Agencies*. Praeger Publishers.
34. Ngwenya, S. (2010). *Evaluating Financial Conditions of Local Governments in South Africa – a Case of Metropolitan Municipalities in Gauteng*. *International Research Symposium in Service Management*.
35. O'Connor, K., Stimson, R. J. ir Daly, M. (2001). *Australia's Changing Economic Geography: A Society Dividing*, South Melburne. Oxford University Press.

36. Pagono, M., ir Moore R. J. T. (1985). *Cities and Fiscal Choices: A new model of urban public investment*. Durham NC: Duke University Press.
37. Paton, K., Khan, A. (2003). *Financial Analysis of the City of Mesquite Falls, Texas, Using Comprehensive Annual Financial Reports*. In Khan, A., Hildreth, W. (Eds.), *Case studies in public budgeting and financial management*, p. (441-468).
38. Petro, J. (1998). *Fiscal indicators reports and Ratio Analysis: Benchmarking Ohio Municipalities and School Districts*. *Government Finance Review*, 14(5), p.17-21.
39. Polackova, H., B. (1998). *Contingent Government Liabilities: A Hidden Risk for Fiscal Stability*, Policy Working Paper No 1989, The World Bank p.1-53.
40. Raman, K.(1982). *Alternative Accounting Measures as Predictors of Municipal Financial Distress*. *Juornal of Accounting, Auditing and Finance*, 6(1), p. 44-50.
41. Rivenbark, W. C., Roenigk, D.J., Alison, G.S.(2010). *Conceptualizing Financial Condition in Local Government*. *Juornal of Public Budgeting, Accounting & Financial Management*, 22(2), p.149-177.
42. Swanevelder, J.J. (2005). *Performance measures (ratios) in the evaluation of financial and other results municipalities: revisited*. *Southern African. Business Review*, 9(1), p. 66-77.
43. *Tauragės rajono savivaldybės konsoliduotos finansinės ataskaitos – [žiūrėta 2014-09-30]*. Prieiga per internetą <<http://ww.taurage.lt>>
44. U.S. Congressional Budget Office (1978). *City Need and the Responsiveness of Federal Grant Programs*. Washington, DC: Author.

## Priedai

### 1 PRIEDAS

1 lentelė. Finansinės būklės nustatymo lentelė. Brown (1993 p. 23 )

Nr.	Veiksny	Tiriamo miesto finansinės būklės veiksnio reikšmė	1 Kvartilis (nuo 0 iki 25 procentilių)	2 Kvartilis (nuo 25 iki 50 procentilių)	3 Kvartilis (nuo 50 iki 75 procentilių)	4 Kvartilis (nuo 75 iki 100 procentilių)	Rodiklis
1.	Biudžeto pajamų rodiklis		-1	0	1	2	
2.	Biudžeto pajamų rodiklis		-1	0	1	2	
3.	Biudžeto pajamų rodiklis		-1	0	1	2	
4.	Biudžeto išlaidų rodiklis		-1	0	1	2	
5.	Esamos padėties rodiklis		-1	0	1	2	
6.	Esamos padėties rodiklis		-1	0	1	2	
7.	Esamos padėties rodiklis		-1	0	1	2	
8.	Skolos struktūros rodiklis		-1	0	1	2	
9.	Skolos struktūros rodiklis		-1	0	1	2	
10.	Skolos struktūros rodiklis		-1	0	1	2	
							Σ

- *Kvartilis – vienas iš trijų kvantilių, dalijančių skaitmeninių duomenų pasiskirstymą į 4 ketvirčius. Tai duomenų padėties skaitinė charakteristika dalis. Pirmasis kvartilis ( $Q_1$ ), apatinis kvartilis – atkerta apatinius 25% duomenų (kitaip dar 25-as procentilis), antrasis kvartilis ( $Q_2$ ), mediana – dalina duomenis per pusę (kitaip dar 50-asis procentilis), trečiasis kvartilis ( $Q_3$ ), viršutinis kvartilis – atkerta viršutinius 25% duomenų arba 75% apatinių (kitaip dar 75-asis procentilis), ketvirtasis kvartilis ( $Q_4$ ) - atkerta 100% duomenų (kitaip 100-as procentilis)*

## Tauragės rajono savivaldybės finansinės būklės ataskaita

<b>Eil. Nr.</b>	<b>Straipsniai</b>	<b>2010</b>	<b>2011</b>	<b>2012</b>	<b>2013</b>
<b>A</b>	<b>ILGALAIKIS TURTAS</b>	<b>240553.15</b>	<b>282268.40</b>	<b>296183.76</b>	<b>327092.14</b>
I	Nematerialusis turtas	252.80	1292.73	2850.45	2627.16
I.1	Plėtros darbai				
I.2	Programinė įranga ir jos licencijos	103.89	62.14	64.35	1032.36
I.3	Kitas materialusis turtas	148.91	451.75	1014.12	891.92
I.4	Nebaigti projektai ir išankstiniai mokėjimai		778.84	1771.98	702.88
I.5	Prestižas				
II	Ilgalaikis materialusis turtas	196489.96	236864.87	255550.24	288594.47
II.1	Žemė	416.70	416.80	417.10	417.10
II.2	Pastatai	69033.55	76126.84	89143.02	103577.62
II.3	Infrastruktūros ir kiti statiniai	28739.35	37907.44	66125.22	76684.51
II.4	Nekilnojamosios kultūros vertybės	6.37	5.83	5.11	4.51
II.5	Mašinos ir įrengimai	4287.21	6602.86	6549.74	6280.15
II.6	Transporto priemonės	1878.17	1590.21	1577.64	1852.74
II.7	Kilnojamosios kultūros vertybės	180.65	182.65	184.65	188.21
II.8	Baldai ir biuro įranga	4662.22	5071.69	5439.64	5072.24
II.9	Kitas ilgalaikis materialusis turtas	47651.29	37696.66	29480.39	29618.10
II.10	Nebaigta statyba ir išankstiniai mokėjimai	39634.45	71263.89	56627.73	64899.29
III	Ilgalaikis finansinis turtas	43810.39	44110.80	37783.07	35868.56
IV	Kitas ilgalaikis turtas				1.95
<b>B</b>	<b>BIOLOGINIS TURTAS</b>			<b>6752.51</b>	<b>5179.03</b>
<b>C</b>	<b>TRUMPALAIKIS TURTAS</b>	<b>24568.43</b>	<b>20620.83</b>	<b>23365.49</b>	<b>20929.64</b>
I	Atsargos	1018.56	999.77	977.20	958.02
I.1	Atsargos, išskyrus ilgalaikį materialųjį ir biologinį turta, skirtą parduoti	698.14	844.91	820.46	803.16
I.2	Ilgalaikis materialusis ir biologinis turtas, skirtas parduoti	320.42	154.86	156.74	154.86
II	Išankstiniai apmokėjimai	907.94	326.23	145.40	272.34
III	Per vienerius metus gautinos sumos	13996.48	11768.10	13008.95	14177.76
III.1	Gautinos trumpalaikės finansinės sumos		70.00		
III.2	Gautini mokesčiai ir socialinės įmokos	906.95	1305.11	1001.02	909.71
III.3	Gautinos finansavimo sumos	344.78	638.45	620.96	203.23

III.4	Gautinos sumos už turto naudojimą, parduotas prekes, turta, paslaugas	3203.00	3588.07	3466.92	4221.40
III.5	Sukauptos gautinos sumos	8990.91	5767.59	7367.62	7848.16
III.6	Kitos gautinos sumos	550.84	398.88	552.44	995.26
IV	Trumpalaikės investicijos	514.46			
V	Pinigai ir pinigų ekvivalentai	8130.99	7526.73	9233.94	5521.52
	<b>IŠ VISO TURTO:</b>	<b>265121.58</b>	<b>302889.23</b>	<b>326301.76</b>	<b>353200.81</b>
<b>D</b>	<b>FINANSAVIMO SUMOS</b>	<b>134669.41</b>	<b>100568.46</b>	<b>126855.22</b>	<b>152405.56</b>
I	Iš valstybės biudžeto	38474.70	50821.67	53451.73	52759.21
II	Iš savivaldybės biudžeto				
III	Iš Europos Sąjungos, užsienio valstybių ir tarptautinių organizacijų	13570.61	48535.02	72390.01	98506.40
IV	Iš kitų šaltinių	82624.10	1211.77	1013.48	1139.95
<b>E</b>	<b>ĮSIPAREIGOJIMAI</b>	<b>31619.54</b>	<b>34491.80</b>	<b>34995.99</b>	<b>37129.94</b>
I	Ilgalaikiai įsipareigojimai	12329.00	12324.94	15640.38	17466.44
I.1	Ilgalaikiai finansiniai įsipareigojimai	12179.38	12189.13	15640.38	17466.44
I.2	Ilgalaikiai atidėjimai				
I.3	Kiti ilgalaikiai įsipareigojimai	149.62	135.81		
II	Trumpalaikiai įsipareigojimai	19290.54	22166.86	19355.61	19663.50
II.1	Ilgalaikių atidėjinių einamųjų metų dalis ir trumpalaikiai atidėjiniai				
II.2	Ilgalaikių įsipareigojimų einamųjų metų dalis	1005.03	1148.11	1134.64	975.74
II.3	Trumpalaikiai finansiniai įsipareigojimai	-5.46		400.00	
II.4	Mokėtinos subsidijos, dotacijos ir finansavimo sumos	0.04			
II.5	Mokėtinos sumos į Europos sąjungos biudžetą				
II.6	Mokėtinos sumos į biudžeto fondus	116.40	306.19	615.32	1745.50
II.7	Mokėtinos socialinės išmokos	2069.15	3119.50	2955.38	3035.84
II.8	Grąžintini mokesčiai, įmokos ir jų permokos				
II.9	Tiekėjams mokėtinos sumos	4249.48	9646.64	6841.15	4977.14
II.10	Sukauptos mokėtinos sumos	9836.49	5576.33	5299.69	6638.25
II.11	Kiti trumpalaikiai įsipareigojimai	2019.41	2370.09	2109.43	2291.02
<b>F</b>	<b>GRYNASIS TURTAS</b>	<b>98832.62</b>	<b>167828.97</b>	<b>164450.55</b>	<b>163665.31</b>
I	Rezervai				
II	Nuosavybės metodo įtaka	-741.27	-480.26	-1083.01	-968.60
III	Sukauptas perviršis ar deficitas	99573.89	168309.23	165533.56	164633.91
III.1	Einamųjų metų perviršis ar deficitas	-60556.37	68982.63	-2775.67	-899.66

III.2	Ankstesnių metų perviršis ar deficitas	160130.26	99326.60	168309.23	165533.57
<b>G</b>	<b>MAŽUMOS DALIS</b>				
	<b>IŠ VISO FINANSAVIMO SUMŲ, ĮSIPAREIGOJIMŲ, GRŪNOJO TURTO IR MAŽUMOS DALIES:</b>	<b>265121.57</b>	<b>302889.23</b>	<b>326301.76</b>	<b>353200.81</b>

## Tauragės rajono savivaldybės veiklos rezultatų ataskaita

<b>Eil. Nr.</b>	<b>Straipsniai</b>	<b>2010</b>	<b>2011</b>	<b>2012</b>	<b>2013</b>
<b>A</b>	<b>PAGRINDINĖS VEIKLOS PAJAMOS</b>	<b>131214.63</b>	<b>152752.28</b>	<b>159349.77</b>	<b>159446.26</b>
I	FINANSAVIMO PAJAMOS	60627.09	82848.50	85427.44	84144.70
II	PAGRINDINĖS VEIKLOS KITOS PAJAMOS	70587.54	69903.78	73922.33	75301.55
II.1	Mokesčių pajamos	37231.72	34895.86	36613.60	37088.13
II.1.1	Pelno ir pajamų	35332.55	32749.71	34448.37	34314.04
II.1.2	Prekių ir paslaugų				
II.1.3	Kitų mokesčių	1899.17	2146.14	2165.23	2774.09
II.2	Socialinių įmokų pajamos				
II.3	Pagrindinės veiklos kitos pajamos	33355.82	35007.93	37308.72	38213.42
<b>B</b>	<b>PAGRINDINĖS VEIKLOS SAŃAUDOS</b>	<b>-191741.97</b>	<b>-157585.20</b>	<b>-161654.07</b>	<b>-162357.94</b>
I	BENDRŲ VALSTYBĖS PASLAUGŲ	-16612.01	-13880.06	-12861.83	-13982.34
II	GYNYBOS	-69.00	-68.87	-100.65	-120.11
III	VIEŠOSIOS TVARKOS IR VISUOMENĖS APSAUGOS	-1509.87	-1336.38	-1362.51	-1381.40
IV	EKONOMIKOS	-6977.04	-2453.21	-5145.46	-6597.95
V	APLINKOS APSAUGOS	-3799.81	-654.68	-6154.28	-4743.65
VI	BŪSTO IR KOMUNALINIO ŪKIO	-4831.44	-4230.56	-2925.43	-3222.23
VII	SVEIKATOS APSAUGOS	-28165.68	-30660.23	-31725.37	-32653.04
VIII	SAŃAUDOS, SUSIJUSIOS SU POILSIU, KULTŪRA IR RELIGIJA	-11220.43	-6110.95	-6333.40	-6441.74
IX	ŠVIETIMO	-70004.07	-53311.77	-51223.47	-50990.03
X	SOCIALINĖS APSAUGOS	-48552.64	-44878.49	-43821.67	-42225.45
<b>C</b>	<b>PAGRINDINĖS VEIKLOS PERVIRŠIS AR DEFICITAS</b>	<b>-60527.35</b>	<b>-4832.92</b>	<b>-2304.29</b>	<b>-2911.68</b>
<b>D</b>	<b>KITOS VEIKLOS DEFICITAS</b>	<b>-155.32</b>	<b>32.01</b>	<b>311.64</b>	<b>-1305.15</b>
<b>E</b>	<b>FINANSINĖS IR INVESTICINĖS VEIKLOS REZULTATAS</b>	<b>126.30</b>	<b>-732.58</b>	<b>-111.18</b>	<b>-572.21</b>
<b>F</b>	<b>APSKAITOS POLITIKOS KEITIMO IR ESMINIŲ APSKAITOS KLAIDŲ TAISYMO ĮTAKA</b>		<b>74516.12</b>	<b>-671.84</b>	<b>4662.45</b>



<b>G</b>	<b>GRYNASIS PERVIRŠIS AR DEFICITAS PRIŠ NUOSAVYBĖS METODO ĮTAKĄ</b>	<b>-60556.37</b>	<b>68982.63</b>	<b>-2775.67</b>	<b>-126.60</b>
<b>H</b>	<b>NUOSAVYBĖS METODO ĮTAKA</b>	<b>-741.27</b>	<b>261.02</b>	<b>-602.75</b>	<b>-658.65</b>
<b>I</b>	<b>GRYNASIS PERVIRŠIS AR DEFICITAS</b>	<b>-61297.64</b>	<b>69243.65</b>	<b>-3378.42</b>	<b>-785.24</b>
<b>I</b>	TENKANTIS KONTROLIUOJANČIAJAM SUBJEKTUI	-61297.64	69243.65	-3378.42	-785.24
<b>II</b>	TENKANTIS MAŽUMOS DALIAI				

## Tauragės rajono savivaldybės pinigų srautų ataskaita

<b>Eil. Nr.</b>	<b>Straipsniai</b>	<b>2010 m.</b>	<b>2011 m.</b>	<b>2012 m.</b>	<b>2013 m.</b>
<b>A</b>	<b>Pagrindinės veiklos pinigų srautai</b>	<b>8681.40</b>	<b>4567.81</b>	<b>4406.11</b>	<b>3726.13</b>
I	Iplaukos	159515.45	150861.05	153110.54	153482.34
I.1	Finansavimo sumos kitoms išlaidoms	91248.76	84975.00	96850.83	96609.40
I.1.1	Iš valstybės biudžeto	84709.83	82217.32	94799.38	92456.31
I.1.2	Iš ES, užsienio valstybių ir tarptautinių organizacijų	962.99	1576.50	926.69	1074.77
I.1.3	Iš kitų šaltinių	5575.94	1181.17	1124.76	3078.32
I.2	Iš mokesčių	36399.82	34969.73	22890.43	23916.27
I.3	Iš socialinių įmokų	178.05	262.99		5.94
I.4	už suteiktas paslaugas	27469.51	27362.95	31705.61	31583.63
I.5	Gautos palūkanos	27.17	110.02	94.21	2.30
I.6	Kitos įplaukos	4192.14	3180.38	1569.47	1364.80
II	Pervestos lėšos	-10715.75	-9237.70	-7311.44	-7435.46
III	Išmokos	-140118.30	-137055.55	-144392.99	-142320.75
III.1	Bendrų valstybės paslaugų	-6135.49	-6590.84	-7215.71	-8033.95
III.2	Gynybos	-54.47	-74.50	-78.38	-108.65
III.3	Viešosios tvarkos ir visuomenės apsaugos	-62.83	-1265.20	-1341.62	-1249.30
III.4	Ekonomikos	-4191.44	-2480.03	-3337.49	-3636.56
III.5	Aplinkos apsaugos	-2317.60	-371.06	-4701.98	-5368.22
III.6	Būsto ir komunalinio ūkio	-2331.45	-4355.96	-2188.58	-2638.83
III.7	Sveikatos apsaugos	-23285.95	-22551.64	-24031.98	-24062.04
III.8	Susijusios su poilsiu, kultūra ir religija	-5232.24	-5232.94	-6081.36	-5868.65
III.9	Švietimo	-52128.43	-50720.35	-49047.17	-48401.53
III.10	Socialinės apsaugos	-44378.41	-43413.05	-43368.72	-42953.02
<b>B</b>	<b>Investicinės veiklos pinigų srautai</b>	<b>-27973.07</b>	<b>-44645.82</b>	<b>-36187.78</b>	<b>-43768.10</b>
I	Ilgalaikio turto (išskyrus finansinį) ir biologinio turto įsigijimas	-27353.48	-44976.63	-9028.20	-43571.34
II	Ilgalaikio turto (išskyrus finansinį) ir biologinio turto perleidimas				
III	Ilgalaikio finansinio turto įsigijimas	-50.50	-20.99	-27713.08	-196.76
IV	Ilgalaikio finansinio turto perleidimas				

V	Terminuotų indėlių padidėjimas/ sumažėjimas				
VI	Kiti investicinės veiklos pinigų srautai	-569.10	351.79	553.50	
<b>C</b>	<b>Finansinės veiklos pinigų srautai</b>	<b>22482.39</b>	<b>39473.91</b>	<b>33488.95</b>	<b>36329.82</b>
I	Iplaukos iš gautų paskolų	6820.96	1392.21	5788.26	3944.03
II	Gautų paskolų grąžinimas	-1418.00	-1495.00	-2512.20	-2621.86
III	Finansinės nuomos įsipareigojimų apmokėjimas		-13.81	-14.56	-15.38
IV	Gautos finansavimo sumos ilgalaikiam ir biologiniui turtui įsigyti iš:	17037.18	39483.03	30208.80	35173.32
V	Grąžinamos finansavimo sumos ilgalaikiam ir biologiniam turtui įsigyti	-3.70	-0.41	-12.40	-20.64
VI	Gauti dividendai	35.12	35.12	21.95	0.00
VII	Kiti finansinės veiklos pinigų srautai	10.82	72.77	9.10	-129.66
<b>D</b>	<b>Valiutos kursų pasikeitimo įtaka pinigų ir pinigų ekvivalentų likučiui</b>		<b>-0.15</b>	<b>-0.08</b>	<b>-0.28</b>
	<b>Pinigų ir pinigų ekvivalentų padidėjimas/ sumažėjimas</b>	<b>3190.71</b>	<b>-604.25</b>	<b>1707.21</b>	<b>-3712.43</b>
	<b>Pinigai ir pinigų ekvivalentai ataskaitinio laikotarpio pradžioje</b>	<b>4940.28</b>	<b>8130.99</b>	<b>7526.74</b>	<b>9233.94</b>
	<b>Pinigai ir pinigų ekvivalentai ataskaitinio laikotarpio pabaigoje</b>	<b>8130.99</b>	<b>7526.74</b>	<b>9233.94</b>	<b>5521.52</b>

## Tauragės rajono savivaldybės finansinės būklės ataskaitos horizontalioji analizė

Eil. Nr.	Straipsniai	2011 m. pokytis lyginant su 2010 m.		2012 m. pokytis lyginant su 2011 m.		2013 m. pokytis lyginant su 2012 m.	
<b>A</b>	<b>ILGALAIKIS TURTAS</b>	<b>41715.25</b>	<b>17.34%</b>	<b>13915.36</b>	<b>4.93%</b>	<b>30908.38</b>	<b>10.44%</b>
I	Nematerialusis turtas	1039.93	411.36%	1557.72	120.50%	-223.29	-7.83%
I.1	Plėtros darbai						
I.2	Programinė įranga ir jos licencijos	-41.75	-40.19%	2.21	3.56%	968.01	1504.29%
I.3	Kitas materialusis turtas	302.84	203.37%	562.37	124.49%	-122.20	-12.05%
I.4	Nebaigti projektai ir išankstiniai mokėjimai	778.84		993.14	127.52%	-1069.10	-60.33%
I.5	Prestižas						
II	Ilgalaikis materialusis turtas	40374.91	20.55%	18685.37	7.89%	33044.23	12.93%
II.1	Žemė	0.10	0.02%	0.30	0.07%	0.00	0.00%
II.2	Pastatai	7093.29	10.28%	13016.18	17.10%	14434.60	16.19%
II.3	Infrastruktūros ir kiti statiniai	9168.09	31.90%	28217.78	74.44%	10559.29	15.97%
II.4	Nekilnojamosios kultūros vertybės	-0.54	-8.48%	-0.72	-12.35%	-0.60	-11.74%
II.5	Mašinos ir įrengimai	2315.65	54.01%	-53.12	-0.80%	-269.59	-4.12%
II.6	Transporto priemonės	-287.96	-15.33%	-12.57	-0.79%	275.10	17.44%
II.7	Kilnojamosios kultūros vertybės	2.00	1.11%	2.00	1.09%	3.56	1.93%
II.8	Baldai ir biuro įranga	409.47	8.78%	367.95	7.25%	-367.40	-6.75%
II.9	Kitas ilgalaikis materialusis turtas	-9954.63	-20.89%	-8216.27	-21.80%	137.71	0.47%
II.10	Nebaigta statyba ir išankstiniai mokėjimai	31629.44	79.80%	-14636.16	-20.54%	8271.56	14.61%
III	Ilgalaikis finansinis turtas	300.41	0.69%	-6327.73	-14.35%	-1914.51	-5.07%
IV	Kitas ilgalaikis turtas					1.95	
<b>B</b>	<b>BIOLOGINIS TURTAS</b>			<b>6752.51</b>		<b>-1573.48</b>	<b>-23.30%</b>
<b>C</b>	<b>TRUMPALAIKIS TURTAS</b>	<b>-3947.60</b>	<b>-16.07%</b>	<b>2744.66</b>	<b>13.31%</b>	<b>-2435.85</b>	<b>-10.42%</b>
I	Atsargos	-18.79	-1.84%	-22.57	-2.26%	-19.18	-1.96%
I.1	Atsargos, išskyrus ilgalaikį materialųjį ir biologinį turta, skirtą parduoti	146.77	21.02%	-24.45	-2.89%	-17.30	-2.11%
I.2	Ilgalaikis materialusis ir biologinis turtas, skirtas parduoti	-165.56	-51.67%	1.88	1.21%	-1.88	-1.20%
II	Išankstiniai apmokėjimai	-581.71	-64.07%	-180.83	-55.43%	126.94	87.30%
III	Per vienerius metus gautinos sumos	-2228.38	-15.92%	1240.85	10.54%	1168.81	8.98%
III.1	Gautinos trumpalaikės finansinės sumos	70.00		-70.00	-100.00%		
III.2	Gautini mokesčiai ir socialinės įmokos	398.16	43.90%	-304.09	-23.30%	-91.31	-9.12%
III.3	Gautinos finansavimo sumos	293.67	85.18%	-17.49	-2.74%	-417.73	-67.27%
III.4	Gautinos sumos už turto naudojimą, parduotas prekes, turta, paslaugas	385.07	12.02%	-121.15	-3.38%	754.48	21.76%
III.5	Sukauptos gautinos sumos	-3223.32	-35.85%	1600.03	27.74%	480.54	6.52%

III.6	Kitos gautinos sumos	-151.96	-27.59%	153.56	38.50%	442.82	80.16%
IV	Trumpalaikės investicijos	-514.46	-100.00%				
V	Pinigai ir pinigų ekvivalentai	-604.26	-7.43%	1707.21	22.68%	-3712.42	-40.20%
	<b>IŠ VISO TURTO:</b>	<b>37767.65</b>	<b>14.25%</b>	<b>23412.53</b>	<b>7.73%</b>	<b>26899.05</b>	<b>8.24%</b>
<b>D</b>	<b>FINANSAVIMO SUMOS</b>	<b>-34100.95</b>	<b>-25.32%</b>	<b>26286.76</b>	<b>26.14%</b>	<b>25550.34</b>	<b>20.14%</b>
I	Iš valstybės biudžeto	12346.97	32.09%	2630.06	5.18%	-692.52	-1.30%
II	Iš savivaldybės biudžeto						
III	Iš Europos Sąjungos, užsienio valstybių ir tarptautinių organizacijų	34964.41	257.65%	23854.99	49.15%	26116.39	36.08%
IV	Iš kitų šaltinių	-81412.33	-98.53%	-198.29	-16.36%	126.47	12.48%
<b>E</b>	<b>ĮSIPAREIGOJIMAI</b>	<b>2872.26</b>	<b>9.08%</b>	<b>504.19</b>	<b>1.46%</b>	<b>2133.95</b>	<b>6.10%</b>
I	Ilgalaikiai įsipareigojimai	-4.06	-0.03%	3315.44	26.90%	1826.06	11.68%
I.1	Ilgalaikiai finansiniai įsipareigojimai	9.75	0.08%	3451.25	28.31%	1826.06	11.68%
I.2	Ilgalaikiai atidėjimai						
I.3	Kiti ilgalaikiai įsipareigojimai	-13.81	-9.23%	-135.81	-100.00%		
II	Trumpalaikiai įsipareigojimai	2876.32	14.91%	-2811.25	-12.68%	307.89	1.59%
II.1	Ilgalaikių atidėjinių einamųjų metų dalis ir trumpalaikiai atidėjiniai						
II.2	Ilgalaikių įsipareigojimų einamųjų metų dalis	143.08	14.24%	-13.47	-1.17%	-158.90	-14.00%
II.3	Trumpalaikiai finansiniai įsipareigojimai	5.46	-100.00%	400.00		-400.00	-100.00%
II.4	Mokėtinės subsidijos, dotacijos ir finansavimo sumos	-0.04	-100.00%				
II.5	Mokėtinės sumos į Europos sąjungos biudžetą						
II.6	Mokėtinės sumos į biudžeto fondus	189.79	163.05%	309.13	100.96%	1130.18	183.67%
II.7	Mokėtinės socialinės išmokos	1050.35	50.76%	-164.12	-5.26%	80.46	2.72%
II.8	Gražintini mokesčiai, įmokos ir jų permokos						
II.9	Tiekėjams mokėtinės sumos	5397.16	127.01%	-2805.49	-29.08%	-1864.01	-27.25%
II.10	Sukauptos mokėtinės sumos	-4260.16	-43.31%	-276.64	-4.96%	1338.56	25.26%
II.11	Kiti trumpalaikiai įsipareigojimai	350.68	17.37%	-260.66	-11.00%	181.59	8.61%
<b>F</b>	<b>GRYNASIS TURTAI</b>	<b>68996.35</b>	<b>69.81%</b>	<b>-3378.42</b>	<b>-2.01%</b>	<b>-785.24</b>	<b>-0.48%</b>
I	Rezervai						
II	Nuosavybės metodo įtaka	261.01	-35.21%	-602.75	125.50%	114.41	-10.56%
III	Sukauptas perviršis ar deficitas	68735.34	69.03%	-2775.67	-1.65%	-899.65	-0.54%
III.1	Einamųjų metų perviršis ar deficitas	129539.00	-213.91%	-71758.30	-104.02%	1876.01	-67.59%
III.2	Ankstesnių metų perviršis ar deficitas	-60803.66	-37.97%	68982.63	69.45%	-2775.66	-1.65%
<b>G</b>	<b>MAŽUMOS DALIS</b>						
	<b>IŠ VISO FINANSAVIMO SUMŲ, ĮSIPAREIGOJIMŲ, GRYNŲJO TURTO IR MAŽUMOS DALIES:</b>	<b>37767.66</b>	<b>14.25%</b>	<b>23412.53</b>	<b>7.73%</b>	<b>26899.05</b>	<b>8.24%</b>

## Tauragės rajono savivaldybės finansinės būklės ataskaitos vertikaloji analizė

Eil. Nr.	Straipsniai	2010 m.		2011 m.		2012 m.		2013 m.	
		dalinis	bendras	dalinis	bendras	dalinis	bendras	dalinis	bendras
<b>A</b>	<b>ILGALAIKIS TURTAS</b>	100.00%	90.73%	100.00%	93.19%	100.00%	90.77%	100.00%	92.61%
I	Nematerialusis turtas	0.11%	0.10%	0.46%	0.43%	0.96%	0.87%	0.80%	0.74%
I.1	Plėtros darbai								
I.2	Programinė įranga ir jos licencijos	0.04%	0.04%	0.02%	0.02%	0.02%	0.02%	0.32%	0.29%
I.3	Kitas materialusis turtas	0.06%	0.06%	0.16%	0.15%	0.34%	0.31%	0.27%	0.25%
I.4	Nebaigti projektai ir išankstiniai mokėjimai			0.28%	0.26%	0.60%	0.54%	0.21%	0.20%
I.5	Prestižas								
II	Ilgalaikis materialusis turtas	81.68%	74.11%	83.91%	78.20%	86.28%	78.32%	88.23%	81.71%
II.1	Žemė	0.17%	0.16%	0.15%	0.14%	0.14%	0.13%	0.13%	0.12%
II.2	Pastatai	28.70%	26.04%	26.97%	25.13%	30.10%	27.32%	31.67%	29.33%
II.3	Infrastruktūros ir kiti statiniai	11.95%	10.84%	13.43%	12.52%	22.33%	20.27%	23.44%	21.71%
II.4	Nekilnojamosios kultūros vertybės								
II.5	Mašinos ir įrengimai	1.78%	1.62%	2.34%	2.18%	2.21%	2.01%	1.92%	1.78%
II.6	Transporto priemonės	0.78%	0.71%	0.56%	0.53%	0.53%	0.48%	0.57%	0.52%
II.7	Kilnojamosios kultūros vertybės	0.08%	0.07%	0.06%	0.06%	0.06%	0.06%	0.06%	0.05%
II.8	Baldai ir biuro įranga	1.94%	1.76%	1.80%	1.67%	1.84%	1.67%	1.55%	1.44%
II.9	Kitas ilgalaikis materialusis turtas	19.81%	17.97%	13.35%	12.45%	9.95%	9.03%	9.05%	8.39%
II.10	Nebaigta statyba ir išankstiniai mokėjimai	16.48%	14.95%	25.25%	23.53%	19.12%	17.35%	19.84%	18.37%
III	Ilgalaikis finansinis turtas	18.21%	16.52%	15.63%	14.56%	12.76%	11.58%	10.97%	10.16%
IV	Kitas ilgalaikis turtas								
<b>B</b>	<b>BIOLOGINIS TURTAS</b>					100.00%	2.07%	100.00%	1.47%
<b>C</b>	<b>TRUMPALAIKIS TURTAS</b>	100.00%	9.27%	100.00%	6.81%	100.00%	7.16%	100.00%	5.93%
I	Atsargos	4.15%	0.38%	4.85%	0.33%	4.18%	0.30%	4.58%	0.27%
I.1	Atsargos, išskyrus ilgalaikį materialųjį ir biologinį turtą, skirtą parduoti	2.84%	0.26%	4.10%	0.28%	3.51%	0.25%	3.84%	0.23%
I.2	Ilgalaikis materialusis ir biologinis turtas, skirtas parduoti	1.30%	0.12%	0.75%	0.05%	0.67%	0.05%	0.74%	0.04%
II	Išankstiniai apmokėjimai	3.70%	0.34%	1.58%	0.11%	0.62%	0.04%	1.30%	0.08%

III	Per vienerius metus gautinos sumos	56.97%	5.28%	57.07%	3.89%	55.68%	3.99%	67.74%	4.01%
III.1	Gautinos trumpalaikės finansinės sumos			0.34%	0.02%				
III.2	Gautini mokesčiai ir socialinės įmokos	3.69%	0.34%	6.33%	0.43%	4.28%	0.31%	4.35%	0.26%
III.3	Gautinos finansavimo sumos	1.40%	0.13%	3.10%	0.21%	2.66%	0.19%	0.97%	0.06%
III.4	Gautinos sumos už turto naudojimą, parduotas prekes, turtą, paslaugas	13.04%	1.21%	17.40%	1.18%	14.84%	1.06%	20.17%	1.20%
III.5	Sukauptos gautinos sumos	36.60%	3.39%	27.97%	1.90%	31.53%	2.26%	37.50%	2.22%
III.6	Kitos gautinos sumos	2.24%	0.21%	1.93%	0.13%	2.36%	0.17%	4.76%	0.28%
IV	Trumpalaikės investicijos	2.09%	0.19%						
V	Pinigai ir pinigų ekvivalentai	33.10%	3.07%	36.50%	2.48%	39.52%	2.83%	26.38%	1.56%
	IŠ VISO TURTO:	100.00%	100.00%	100.00%	100.00%	100.00%	100.00%	100.00%	100.00%
<b>D</b>	<b>FINANSAVIMO SUMOS</b>	100.00%	50.80%	100.00%	33.20%	100.00%	38.88%	100.00%	43.15%
I	Iš valstybės biudžeto	28.57%	14.51%	50.53%	16.78%	42.14%	16.38%	34.62%	14.94%
II	Iš savivaldybės biudžeto								
III	Iš Europos Sąjungos, užsienio valstybių ir tarptautinių organizacijų	10.08%	5.12%	48.26%	16.02%	57.07%	22.18%	64.63%	27.89%
IV	Iš kitų šaltinių	61.35%	31.16%	1.20%	0.40%	0.80%	0.31%	0.75%	0.32%
<b>E</b>	<b>ĮSIPAREIGOJIMAI</b>	100.00%	11.93%	100.00%	11.39%	100.00%	10.73%	100.00%	10.51%
I	Ilgalaikiai įsipareigojimai	38.99%	4.65%	35.73%	4.07%	44.69%	4.79%	47.04%	4.95%
I.1	Ilgalaikiai finansiniai įsipareigojimai	38.52%	4.59%	35.34%	4.02%	44.69%	4.79%	47.04%	4.95%
I.2	Ilgalaikiai atidėjimai								
I.3	Kiti ilgalaikiai įsipareigojimai	0.47%	0.06%	0.39%	0.04%				
II	Trumpalaikiai įsipareigojimai	61.01%	7.28%	64.27%	7.32%	55.31%	5.93%	52.96%	5.57%
II.1	Ilgalaikių atidėjinių einamųjų metų dalis ir trumpalaikiai atidėjiniai								
II.2	Ilgalaikių įsipareigojimų einamųjų metų dalis	3.18%	0.38%	3.33%	0.38%	3.24%	0.35%	2.63%	0.28%
II.3	Trumpalaikiai finansiniai įsipareigojimai	-0.02%	0.00%			1.14%	0.12%		
II.4	Mokėtinos subsidijos, dotacijos ir finansavimo sumos								
II.5	Mokėtinos sumos į Europos sąjungos biudžetą								

II.6	Mokėtinos sumos į biudžeto fondus	0.37%	0.04%	0.89%	0.10%	1.76%	0.19%	4.70%	0.49%
II.7	Mokėtinos socialinės išmokos	6.54%	0.78%	9.04%	1.03%	8.44%	0.91%	8.18%	0.86%
II.8	Grąžintini mokesčiai, įmokos ir jų permokos								
II.9	Tiekėjams mokėtinos sumos	13.44%	1.60%	27.97%	3.18%	19.55%	2.10%	13.40%	1.41%
II.10	Sukauptos mokėtinos sumos	31.11%	3.71%	16.17%	1.84%	15.14%	1.62%	17.88%	1.88%
II.11	Kiti trumpalaikiai įsipareigojimai	6.39%	0.76%	6.87%	0.78%	6.03%	0.65%	6.17%	0.65%
<b>F</b>	<b>GRYNASIS TURTAŠ</b>	100.00%	37.28%	100.00%	55.41%	100.00%	50.40%	100.00%	46.34%
I	Rezervai								
II	Nuosavybės metodo įtaka	-0.75%	-0.28%	-0.29%	-0.16%	-0.66%	-0.33%	-0.59%	-0.27%
III	Sukauptas perviršis ar deficitas	100.75%	37.56%	100.29%	55.57%	100.66%	50.73%	100.59%	46.61%
III.1	Einamųjų metų perviršis ar deficitas	-61.27%	-22.84%	41.10%	22.77%	-1.69%	-0.85%	-0.55%	-0.25%
III.2	Ankstesnių metų perviršis ar deficitas	162.02%	60.40%	59.18%	32.79%	102.35%	51.58%	101.14%	46.87%
<b>G</b>	<b>MAŽUMOS DALIS</b>								
	IŠ VISO FINANSAVIMO SUMŲ, ĮSIPAREIGOJIMŲ, GRYNOJO TURTO IR MAŽUMOS DALIES:	100.00%	100.00%	100.00%	100.00%	100.00%	100.00%	100.00%	100.00%



## Tauragės rajono savivaldybės veiklos rezultatų ataskaitos horizontalioji analizė

Eil. Nr.	Straipsniai	2011-2010 m.		2012-2011 m.		2013-2012 m.	
<b>A</b>	<b>PAGRINDINĖS VEIKLOS PAJAMOS</b>	21537.65	16.41%	6597.49	4.32%	96.49	0.06%
I	FINANSAVIMO PAJAMOS	22221.41	36.65%	2578.94	3.11%	1282.74	-1.50%
II	PAGRINDINĖS VEIKLOS KITOS PAJAMOS	-683.76	-0.97%	4018.55	5.75%	1379.22	1.87%
II.1	Mokesčių pajamos	-2335.86	-6.27%	1717.74	4.92%	474.53	1.30%
II.1.1	Pelno ir pajamų	-2582.84	-7.31%	1698.66	5.19%	-134.33	-0.39%
II.1.2	Prekių ir paslaugų						
II.1.3	Kitų mokesčių	246.97	13.00%	19.09	0.89%	608.86	28.12%
II.2	Socialinių įmokų pajamos						
II.3	Pagrindinės veiklos kitos pajamos	1652.11	4.95%	2300.79	6.57%	904.7	2.42%
<b>B</b>	<b>PAGRINDINĖS VEIKLOS ŠAŅAUDOS</b>	34156.77	-17.81%	-4068.87	2.58%	-703.87	0.44%
I	BENDRŲ VALSTYBĖS PASLAUGŲ	2731.95	-16.45%	1018.23	-7.34%	1120.51	8.71%
II	GYNYBOS	0.13	-0.19%	-31.78	46.14%	-19.46	19.33%
III	VIEŠOSIOS TVARKOS IR VISUOMENĖS APSAUGOS	173.49	-11.49%	-26.13	1.96%	-18.89	1.39%
IV	EKONOMIKOS	4523.83	-64.84%	-2692.25	109.74%	1452.49	28.23%
V	APLINKOS APSAUGOS	3145.13	-82.77%	-5499.6	840.04%	1410.63	-22.92%
VI	BŪSTO IR KOMUNALINIO ŪKIO	600.88	-12.44%	1305.13	-30.85%	-296.8	10.15%
VII	SVEIKATOS APSAUGOS	-2494.55	8.86%	-1065.14	3.47%	-927.67	2.92%
VIII	ŠAŅAUDOS, SUSIJUSIOS SU POILSIU, KULTŪRA IR RELIGIJA	5109.48	-45.54%	-222.45	3.64%	-108.34	1.71%
IX	ŠVIETIMO	16692.3	-23.84%	2088.3	-3.92%	233.44	-0.46%
X	SOCIALINĖS APSAUGOS	3674.15	-7.57%	1056.82	-2.35%	1596.22	-3.64%
<b>C</b>	<b>PAGRINDINĖS VEIKLOS PERVERŠIS AR DEFICITAS</b>	55694.43	-92.02%	2528.63	-52.32%	-607.39	26.36%
<b>D</b>	<b>KITOS VEIKLOS DEFICITAS</b>	187.33	-120.61%	279.63	873.57%	1616.79	-518.80%
<b>E</b>	<b>FINANSINĖS IR INVESTICINĖS VEIKLOS REZULTATAS</b>	-858.88	-680.03%	621.4	-84.82%	-461.03	414.67%
<b>F</b>	<b>APSKAITOS POLITIKOS KEITIMO IR ESMINIŲ APSKAITOS KLaidŲ TAISYMO ĮTAKA</b>	74516.12		-75187.96	-100.90%	5334.29	-793.98%
<b>G</b>	<b>GRYNASIS PERVERŠIS AR DEFICITAS PRIEŠ NUOSAVYBĖS METODO ĮTAKĄ</b>	129539	-213.91%	-71758.3	-104.02%	2649.07	-95.44%
<b>H</b>	<b>NUOSAVYBĖS METODO ĮTAKA</b>	1002.29	-135.21%	-863.77	-330.92%	-55.9	9.27%
<b>I</b>	<b>GRYNASIS PERVERŠIS AR DEFICITAS</b>	130541.29	-212.96%	-72622.07	-104.88%	2593.18	-76.76%
I	TENKANTIS KONTROLIUOJANČIAJAM SUBJEKTUI	130541.29	-212.96%	-72622.07	-104.88%	2593.18	-76.76%
II	TENKANTIS MAŽUMOS DALIAI						

## Tauragės rajono savivaldybės veiklos rezultatų ataskaitos vertikaliąją analizę

Eil. Nr.	Straipsniai	2010 m.	2011 m.	2012 m.	2013 m.
		dalinis	dalinis	dalinis	dalinis
<b>A</b>	<b>PAGRINDINĖS VEIKLOS PAJAMOS</b>	<b>100.00%</b>	<b>100.00%</b>	<b>100.00%</b>	<b>100.00%</b>
I	FINANSAVIMO PAJAMOS	46.20%	54.24%	53.61%	52.77%
II	PAGRINDINĖS VEIKLOS KITOS PAJAMOS	53.80%	45.76%	46.39%	47.23%
II.1	Mokesčių pajamos	28.37%	22.84%	22.98%	23.26%
II.1.1	Pelno ir pajamų	26.93%	21.44%	21.62%	21.52%
II.1.2	Prekių ir paslaugų	0.00%	0.00%	0.00%	0.00%
II.1.3	Kitų mokesčių	1.45%	1.40%	1.36%	1.74%
II.2	Socialinių įmokų pajamos	0.00%	0.00%	0.00%	0.00%
II.3	Pagrindinės veiklos kitos pajamos	25.42%	22.92%	23.41%	23.97%
<b>B</b>	<b>PAGRINDINĖS VEIKLOS SAŃAUDOS</b>	<b>100.00%</b>	<b>100.00%</b>	<b>100.00%</b>	<b>100.00%</b>
I	BENDRŲ VALSTYBĖS PASLAUGŲ	8.66%	8.81%	7.96%	8.61%
II	GYNYBOS	0.04%	0.04%	0.06%	0.07%
III	VIEŠOSIOS TVARKOS IR VISUOMENĖS APSAUGOS	0.79%	0.85%	0.84%	0.85%
IV	EKONOMIKOS	3.64%	1.56%	3.18%	4.06%
V	APLINKOS APSAUGOS	1.98%	0.42%	3.81%	2.92%
VI	BŪSTO IR KOMUNALINIO ŪKIO	2.52%	2.68%	1.81%	1.98%
VII	SVEIKATOS APSAUGOS	14.69%	19.46%	19.63%	20.11%
VIII	SAŃAUDOS, SUSIJUSIOS SU POILSIU, KULTŪRA IR RELIGIJA	5.85%	3.88%	3.92%	3.97%
IX	ŠVIETIMO	36.51%	33.83%	31.69%	31.41%
X	SOCIALINĖS APSAUGOS	25.32%	28.48%	27.11%	26.01%
<b>C</b>	<b>PAGRINDINĖS VEIKLOS PERVIRŠIS AR DEFICITAS</b>	<b>100.00%</b>	<b>100.00%</b>	<b>100.00%</b>	<b>100.00%</b>
<b>D</b>	<b>KITOS VEIKLOS DEFICITAS</b>	<b>100.00%</b>	<b>100.00%</b>	<b>100.00%</b>	<b>100.00%</b>
<b>E</b>	<b>FINANSINĖS IR INVESTICINĖS VEIKLOS REZULTATAS</b>	<b>100.00%</b>	<b>100.00%</b>	<b>100.00%</b>	<b>100.00%</b>
<b>F</b>	<b>APSKAITOS POLITIKOS KEITIMO IR ESMINIŲ APSKAITOS KLAIĐŲ TAISYMO ĮTAKA</b>	<b>100.00%</b>	<b>100.00%</b>	<b>100.00%</b>	<b>100.00%</b>
<b>G</b>	<b>GRYNASIS PERVIRŠIS AR DEFICITAS PRIEŠ NUOSAVYBĖS METODO ĮTAKĄ</b>	<b>100.00%</b>	<b>100.00%</b>	<b>100.00%</b>	<b>100.00%</b>
<b>H</b>	<b>NUOSAVYBĖS METODO ĮTAKA</b>	<b>100.00%</b>	<b>100.00%</b>	<b>100.00%</b>	<b>100.00%</b>
<b>I</b>	<b>GRYNASIS PERVIRŠIS AR DEFICITAS</b>	<b>100.00%</b>	<b>100.00%</b>	<b>100.00%</b>	<b>100.00%</b>
I	TENKANTIS KONTROLIUOJANČIAJAM SUBJEKTUI	100.00%	100.00%	100.00%	100.00%
II	TENKANTIS MAŽUMOS DALIAI				

## Tauragės rajono savivaldybės grynųjų pinigų srautų ataskaitos horizontalioji ir vertikalią analizė

Eil. Nr.	Straipsniai	Finansiniai metai				Dinamika absoliučiais dydžiais			Dinamika santykiniais dydžiais		
		2010 m.	2011 m.	2012 m.	2013 m.	2011-2010m	2012-2011m	2013-2012m	2011-2010m	2012-2011m	2013-2012m
A.	Pagrindinės veiklos pinigų srautai	8681.40	4567.81	4406.11	3726.13	-4114	-162	-680	-47.4%	-3.5%	-15.4%
B.	Investicinės veiklos pinigų srautai	-27973.07	-44645.82	-36187.78	-43768.10	-16673	8458	-7580	59.6%	-18.9%	20.9%
C.	Finansinės veiklos pinigų srautai	22482.39	39473.91	33488.95	36329.82	16992	-5985	2841	75.6%	-15.2%	8.5%
	Iš viso grynųjų pinigų srautai	3190.72	-604.10	1707.28	-3712.15	-3795	2311	-5419	118.9%	382.6%	317.4%

Eil. Nr.	Straipsniai	Finansiniai metai				Stuktūra			
		2010 m.	2011 m.	2012 m.	2013 m.	2010 m.	2011 m.	2012 m.	2013 m.
A.	Pagrindinės veiklos pinigų srautai	8681.40	4567.81	4406.11	3726.13	272.08%	-756.13%	258.08%	-100.38%
B.	Investicinės veiklos pinigų srautai	-27973.07	-44645.82	-36187.78	-43768.10	-876.70%	7390.47%	-2119.62%	1179.05%
C.	Finansinės veiklos pinigų srautai	22482.39	39473.91	33488.95	36329.82	704.62%	-6534.33%	1961.54%	-978.67%
	Iš viso grynųjų pinigų srautai	3190.72	-604.1	1707.28	-3712.15	100.00%	100.00%	100.00%	100.00%

## Tauragės rajono savivaldybės finansinių ataskaitų santykinės analizės rezultatai

<b>Likvidumo rodikliai</b>		<b>2010 m.</b>	<b>2011 m.</b>	<b>2012 m.</b>	<b>2013 m.</b>
Einamojo likvidumo koeficientas	Trumpalaikis turtas/ Trumpalaikiai įsipareigojimai (ir per vienerius metus mokėtinos sumos)	1.27	0.93	1.21	1.06
Greitasis likvidumas	Trumpalaikis turtas - Atsargos/ Trumpalaikiai įsipareigojimai	1.22	0.89	1.16	1.02

<b>Apyvartumo rodikliai</b>		<b>2010 m.</b>	<b>2011 m.</b>	<b>2012 m.</b>	<b>2013 m.</b>
Viso turto apyvartumas	Pagrindinės veiklos pajamos/ Visas turtas	0.49	0.50	0.49	0.45
Ilgalaikio turto apyvartumas	Pagrindinės veiklos pajamos/ Ilgalaikis turtas	0.55	0.54	0.54	0.49

<b>Skolos rodikliai</b>		<b>2010 m.</b>	<b>2011 m.</b>	<b>2012 m.</b>	<b>2013 m.</b>
Skolos ir turto santykis	Ilgalaikiai + trumpalaikiai įsipareigojimai/ Visas turtas	0.12	0.11	0.11	0.11
Skolos ir grynojo turto santykis	Ilgalaikiai + trumpalaikiai įsipareigojimai/ Grynasis turtas	0.32	0.21	0.21	0.23
Ilgalaikių įsipareigojimų ir viso turto santykis	Ilgalaikiai įsipareigojimai/ Visas turtas	0.0465	0.04069	0.04793	0.04945

<b>Pajamų išlaidų rodikliai</b>		<b>2010 m.</b>	<b>2011 m.</b>	<b>2012 m.</b>	<b>2013 m.</b>
	Grynasis perviršis ar deficitas/ Pagrindinės veiklos pajamos	(0.47)	0.45	(0.02)	(0.00492)
	Grynasis perviršis ar deficitas/ Turtas - įsipareigojimai	(0.26)	0.26	(0.012)	(0.002)
	Pajamų ir išlaidų santykis	(0.68)	(0.97)	(0.99)	(0.98)

<b>Populiacija ir savivaldybės finansinės būklės rodikliai</b>		<b>2010 m.</b>	<b>2011 m.</b>	<b>2012 m.</b>	<b>2013 m.</b>
Visų pajamų ir populiacijos santykis	Visos pajamos/Populiacija	2.86	2.98	3.04	3.09
Išlaidų ir populiacijos santykis	Išlaidos/Populiacija	4.18	4.35	4.45	4.51
Ilgalaikių bei trumpalaikių įsipareigojimų ir populiacijos santykis	Ilgalaikiai + trumpalaikiai įsipareigojimai/Populiacija	0.69	0.78	0.81	0.87