



Kauno technologijos universitetas
Statybos ir architektūros fakultetas

**Kauno senamiesčio teritorijos tarp Jonavos, M.
Valančiaus, Šauklių ir Jonavos gatvių vystymo
galimybių studija**

Magistro baigiamasis projektas

Projektą parengė
Gustė Janušauskaitė

Projektui vadovavo
Doc. Gintaras Prikockis

Kaunas, 2026



Kauno technologijos universitetas
Statybos ir architektūros fakultetas

**Kauno senamiesčio teritorijos tarp Jonavos, M.
Valančiaus, Šauklių ir Jonavos gatvių vystymo
galimybių studija**

Magistro baigiamasis projektas
Architektūra (6011PX003)

Projektą parengė
Gustė Janušauskaitė

Projektui vadovavo
Doc. Gintaras Prikockis

Projektą recenzavo
Doc. Gintaras Balčytis

Kaunas, 2026



Kauno technologijos universitetas

Statybos ir architektūros fakultetas

Gustė Janušauskaitė

Kauno senamiesčio teritorijos tarp Jonavos, M. Valančiaus, Šauklių ir Jonavos gatvių vystymo galimybių studija

Akademinio sąžiningumo deklaracija

Patvirtinu, kad:

1. baigiamąjį projektą parengiau savarankiškai ir sąžiningai, nepažeisdamas (-a) kitų asmenų autoriaus ar kitų teisių, laikydamasis (-i) Lietuvos Respublikos autorių teisių ir gretutinių teisių įstatymo, Kauno technologijos universiteto (toliau – Universitetas) intelektualinės nuosavybės valdymo ir perdavimo nuostatų bei Universiteto akademinės etikos kodekse nustatytų etikos reikalavimų;
2. visi baigiamajame projekte pateikti duomenys ir tyrimų rezultatai yra teisingi ir gauti teisėtai, nei viena projekto dalis nėra plagijuota nuo spausdintinių ar elektroninių šaltinių, o visos baigiamojo projekto tekste pateiktos citatos ir nuorodos yra nurodytos literatūros sąrašė;
3. baigiamajame projekte tinkamai laikiausi asmens duomenų apsaugos reikalavimų, nenaudojau neskelbtinų ar konfidencialių duomenų be teisėto pagrindo, o jei juos naudoju, jie yra tinkamai nuasmeninti;
4. jei rengiant baigiamąjį projektą naudojami dirbtinio intelekto (toliau – DI) ar kitais automatizuotais įrankiais, juos taikiau pagal Universitete nustatytą tvarką, nepažeisdamas (-a) akademinio sąžiningumo principų;
5. nesumokėjau ir nesu įsipareigojęs (-usi) mokėti jokių įstatymų nenumatytų piniginių sumų už baigiamąjį projektą ar jo dalis jokiam fiziniam ar juridiniam asmeniui;
6. suprantu, kad išaiškėjus akademinio nesąžiningumo ar kitų asmenų teisių pažeidimo faktui, man bus taikoma atsakomybė pagal Universitete nustatytą tvarką ir galiu būti

pašalintas (-a) iš Universiteto; akademinio nesąžiningumo atvejis gali būti nagrinėjamas ir po studijų baigimo, inicijuojant kvalifikacinio laipsnio atšaukimo procedūrą.



Magistro baigiamojo projekto tematika _____ Kauno senamiesčio teritorijos tarp Jonavos, M. Valančiaus, Šauklių ir Jonavos gatvių vystymo galimybių studija

Magistro baigiamojo projekto tema, patvirtinta Dekano įsakymu _____ Kauno senamiesčio teritorijos tarp Jonavos, M. Valančiaus, Šauklių ir Jonavos gatvių vystymo galimybių studija

Magistrantūros studijų **Magistro baigiamojo projekto (MBP)** (studijų modulis M000M100)

UŽDUOTIS

Darbo tikslas

Baigiamojo (eksperimentinio) projekto sprendimais patikrinti koncepcinį architektūros, kraštovaizdžio architektūros ar miestų planavimo modelį, sukurtą ir detalizuotą tiriamojo projekto metu.

Darbo uždaviniai

Surinkti reikalingus duomenis projektui parengti, parengti pasirinkto objekto architektūrinį projektą, išryškinti sprendinius, kuriuos lėmė tiriamojo projekto išvadose suformuluota koncepcija, pateikti eksperimentinio projekto rezultatų vertinimą.

Darbo sudėtis

Išplėstinė santrauka. Išplėstinė santrauka yra tekstinė baigiamojo projekto dalis, apibendrinanti viso darbo esmę ir atspindinti pagrindines projekto dalis. Išplėstinę santrauką sudaro: titulinis lapas (*nurodomas fakultetas, studijų programos, darbo pavadinimas, studento vardas, pavardė, vadovas, datas ir kt.*); antraštinis lapas; akademinio sąžiningumo deklaracija; baigiamojo projekto užduotis; santrauka anglų k.; turinys; įvadas (*pagrindžiamas temos aktualumas, naujumas ir originalumas, aprašoma tyrimo problema, jos ištyrimo lygmuo, objektas, tikslas ir uždaviniai, tyrimo metodika, jei projektas tarpdisciplininis – atskleidžiamos sąsajos tarp mokslo krypčių*); teorinė dalis (*pateikiama teorinės analizės apžvalga, remiantis patikimais ir naujais šaltiniais, apibrėžiamos pagrindinės sąvokos ir sampratos, pateikiamas ir aprašomas hipotetinis modelis – teorinis pagrindas architektūrinei/urbanistinei problemai spręsti*); empirinių tyrimų dalis (*pateikiamas empirinio tyrimo tikslas, objektas, metodai ir eiga, pristatomi gauti duomenys ir jų analizė, aptariamas patikimumas ir validumas, aptariami tyrimo apribojimai, etika, gautos išvalgos, pateikiamas ir aprašomas koncepcinis modelis – inovatyvus architektūrinės problemos sprendimo principas*); eksperimentinio projekto dalis (*aprašoma, kaip teorinių ir empirinių tyrimų rezultatai pritaikomi projektinėje dalyje, pateikiama projekto koncepcija, sprendiniai ir įvertinami eksperimentinio projekto rezultatai, jų reikšmė galutinėms išvadoms*); išvados (*konkretūs, pagrįsti teiginiai, atitinkantys darbo problemą, tikslą ir uždavinius; pateikiamos teorinės ir praktinės išvalgos, rekomendacijos ir galimi tyrimo tęstinumo pasiūlymai; išvados turi atliepti darnaus vystymosi principus*); literatūros sąrašas (*sudaromas naudojant APA citavimo stilių, turi būti tik cituoti arba tekste naudoti šaltiniai*).

Išplėstinė santrauka rengiama naudojant šablona, patvirtintą KTU studijų prorektorius 2026-01-20 potvarkiu Nr. PP-8. Apimtis – 0,5 – 1 autorinis lankas, t. y. apie **10–25 puslapiai** teksto (A4 formatas, Arial, 12 pt, tarpai 1,15). Į nurodytą apimtį neįtraukiami priedai, paveikslai ar lentelės, jei jie pateikiami po teksto. Išplėstinė santrauka rengiama lietuvių kalba, su santrauka anglų kalba (iki 1 pusl.), jei MBP rengiamas lietuvių k., arba rengiama anglų kalba, su santrauka lietuvių kalba (iki 1 pusl.), jei MBP rengiamas anglų k. Draudžiamos plagiatų apraiškos.

Grafinė dalis. Grafinė dalis turi sudaryti vieningą visumą ir atspindėti svarbiausius teorinių, empirinių tyrimų rezultatus (*hipotetinis modelis, koncepcinis modelis, kuriame išryškinti teiginiai, įgyvendinami eksperimentiniame projekte*), eksperimentinio projektavimo rezultatus (*projektuojamo objekto situacijos schema, esamos būklės analizės schema; projekto idėja / strategija; projektuojamo objekto detalizuoti sprendiniai: pastato – sklypo tvarkymo siūlymai, planai, fasadai / išklotinės, specifiniai pjūviai, interjero / eksterjero erdvių fragmentai, konstrukcijų detalės ir t.t. (esant būtinybei); urbanistinio komplekso – susisiekimo sistema, užstatymo tipologija, viešosios erdvės, žalioji infrastruktūra (gamtinis karkasas), socialinė infrastruktūra, miestovaizdžio identiteto formavimo siūlymai, kvartalo / miesto dalies urbanistinis planas ir kt.; viešosios erdvės (ar jų sistemos) – funkcinės ir erdvinio formavimo (tvarkymo) zonos, ryšiai tarp jų, takų sistema, apželdinimo sistema, vandens telkiniai, dangos, mažosios architektūros elementai, apšvietimas ir kt.; bendra projektuojamo objekto vizualizacija su kontekstine aplinka, atskirų vizualinių erdvių vizualizacijos pagal poreikį) ir koncepcinio modelio pakeitimų schemą (esant būtinybei).*

Reikia atsisakyti neesminės informacijos ir išryškinti svarbiausias architektūrinių problemų sprendimo idėjas. Ekspozicijos raiškiausia dalis turėtų būti eksperimentinis projektas, iliustruojantis problemų sprendimo koncepcines nuostatas.

Grafinės dalies apimtis **8 planšetai**, kurių matmenys 70 x 100 cm (orientuoti vertikaliai). Ji turi iliustruoti studento suformuluotus koncepcinius problemų sprendimo siūlymus.

Teorinių ir empirinių tyrimų rezultatams grafinėje dalyje skiriami 1 – 2 planšetai.

Portfolio. Portfolio atskleidžia studento projekto rengimo eigą, turinį ir rezultatus pradedant teoriniais ir empiriniais tyrimais ir baigiant eksperimentiniu projektu. Jame nuosekliai, aiškiai ir estetiškai pateikiama visa projekto medžiaga: tekstas (struktūra ir sudėtis kaip išplėstinėje santraukoje), grafinės schemos, iliustracijos, projektuojamo objekto brėžiniai (vietos analizė, projektavimo programa, sklypo (sklypų) funkcinis zonavimas (tvarkymo idėja) ir ryšių schema, erdvinio formavimo santykio su kontekstu idėja, pastato (pastatų kompleksų, viešųjų erdvių) funkcinis zonavimas (idėja), projektuojamo pastato / kvartalo / viešosios erdvės tūrinio-erdvinio sprendimo idėja (eskizai), sprendinio idėjos alternatyvių variantų vertinimas pagal nustatytus kriterijus, sklypo / kvartalo / viešosios erdvės erdvinio formavimo detalizavimas), perspektyvos, aksonometrijos, erdviniai modeliai, eksperimentinio projekto rezultatų įvertinimas ir reikšmė koncepcinio modelio vystymui. Portfolio rengiamas visą baigiamojo projekto rengimo laikotarpį ir yra pristatomas tarpinių peržiūrų, galutinės peržiūros bei viešojo gynimo metu greta grafinės dalies. Portfolio formatas yra A4, orientacija horizontali. Apimtis – **ne mažiau 60 psl.** Dizainas: laisvas – leidžiama individuali grafinė išraiška, tačiau privalomas aiškumas, struktūra ir estetiškumas.

Maketas rekomenduojamas.

Rengiama baigiamojo projekto **portfolio** ir **grafinės dalies spausdinta kopija**.

Kalendorinis darbo planas

1. Užduoties ir eksperimentinio projektavimo principų aptarimas	2026 02 04
2. Projektuojamo objekto vietos parinkimas pagal kriterijus, nustatytus remiantis suformuluota koncepcija, projektuojamo objekto vietos analizė remiantis antriniais šaltiniais, projektavimo programos sudarymas	2026 02 11
3. Projektuojamo objekto tyrimai vietoje, projektuojamo objekto problemų ir potencialo nustatymas, projekto idėjos pirmos alternatyvos rengimas	2026 02 18
4. Analitinio darbo rezultatų ir projekto idėjų eskizų (I variantas) peržiūra bei vertinimas	2026 02 25
5. Sprendinio strategijos/idėjos paieška, idėjos antros alternatyvos rengimas ir alternatyvių variantų vertinimas pagal nustatytus kriterijus	2026 02 25 – 2026 03 18
6. Sprendinių idėjų siūlymų (II variantas) peržiūra ir vertinimas	2026 03 18
7. Pasirinktos alternatyvos išvystymas: sprendinių detalizacija	2026 03 18 – 2026 05 06
8. Konsultacinė peržiūra	2026 04 01
9. Konsultacinė peržiūra	2026 04 22
10. Detalizuotų sprendinių peržiūra	2026 05 06
11. Tekstinės dalies ir portfolio užbaigimas	2026 05 14
12. Baigiamojo projekto gynimas projekto vadovų komisijoje	2026 05 20
13. Baigiamojo projekto viešas gynimas	2026 06 01 - 2026 06 05

Konsultacijų su vadovu laikas

Savaitės diena	Statybos ir architektūros fakultetas, 307 aud., Zoom ar kita nuotolinio mokymo platforma	Darbovietė
	Laikas ir trukmė *	Laikas ir trukmė *
Pirmadienis		17:00 2h
Antradienis		
Trečiadienis		
Ketvirtadienis		
Penktadienis		

* - per savaitę skirti 2 val.

Baigiamojo projekto vadovas Gintaras Prikockis *Pasirašyta elektroniniu būdu*
(vardas, pavardė, parašas)

Studentas Gustė Janušauskaitė *Pasirašyta elektroniniu būdu*
(vardas, pavardė, parašas)

2026 m. vasaris

Janušauskaitė, Gustė. Kauno senamiesčio teritorijos tarp Jonavos, M. Valančiaus, Šauklių ir Jonavos gatvių vystymo galimybių studija. Magistro baigiamasis projektas / projektui vadovavo doc. Gintaras Prikockis; Kauno technologijos universitetas, statybos ir architektūros fakultetas.

Studijų kryptis ir studijų kryptių grupė: architektūra, meno studijų kryptis.

Reikšminiai žodžiai: Daugiafunkcinis kvartalas, viešoji erdvė, ryšys su upe, vietos identitetas, seno ir naujo dermė architektūroje.

Kaunas, 2026. 24 p.

Santrauka

Kauno senamiesčio teritorijos tyrime yra siūloma sprendimas, kaip aktyvuoti apleistas, neišnaudotas teritorijas svarbiuose miesto taškuose. Projekte yra pateikiamos urbanistinės gairės ir principai tokių teritorijų „gyvinimui“. Specifiškai žiūrima į pasirinktą teritorijos tarp Jonavos, M. Valančiaus, Šauklių ir Jonavos gatvių situaciją, detalizuojami lokalūs vietos sprendiniai, „prisirišant“ prie istorinio konteksto. Projekte siūloma literatūrine analize paremti teritorijos vystymo eigos principai (gyvenimas – erdvė – pastatai) taip atrandant vietoje veikiančius elementus ir kuriant stiprų vietos identitetą. Projekte atsižvelgiama į gyventojų nuomonę bei ekspertų įžvalgas, kurios buvo svarbios formuojant teritorijos ryšius, erdves bei pastatų tūrius.

Galutinis projekto rezultatas – suformuotas skvarbus daugiafunkcinis kvartalas sudarytas iš trijų charakteringų mazgų: gastronomijos, kultūros ir prekybos. Tūrinė kompozicija paremta dviejų architektūrinių išraiškų naudojimu: inspiruotosios architektūros bei kontrasto architektūros. Tokiu būdu formuojama harmoninga Kauno senamiesčio panorama, kurioje naujasis kvartalas „įsilieja“ į miesto siluetą, išlaikydamas pagarbą istorijai, tačiau pabrėždamas laikmečio naujumą.

Janušauskaitė, Gustė. Feasibility Study for the Development of the Territory Between Jonavos, M. Valančiaus, Šauklių, and Jonavos Streets in Kaunas Old Town. Master's Final Degree Project / supervisor Assoc. Prof. Gintaras Prikockis; Faculty of Civil Engineering and Architecture, Kaunas University of Technology.

Study field and study field group: architecture, art studies

Keywords: Multi-functional quarter, public space, connection with the river, search of identity, new architecture into historical contexts.

Kaunas, 2026. 24 p.

Summary

The study of the Kaunas Old Town territory proposes a solution for activating abandoned and underutilized areas in key urban locations. The project presents urban guidelines and principles for the "revitalization" of such sites. Specifically, it examines the situation of the selected territory between Jonavos, M. Valančiaus, Šaukliai and Jonavos streets, detailing local solutions that remain contextually attached to the historical environment. The development principles proposed in the project are based on a literature analysis (life – space – buildings), identifying existing local elements and creating a strong sense of place. The project incorporates public opinion and expert insights, which were crucial in shaping the connections, spaces, and building volumes of the site.

The final result of the project is a walkable, multi-functional quarter consisting of three distinct hubs: gastronomy, culture, and trade. The volumetric composition is based on the use of two architectural expressions: inspired architecture and contrast architecture. In this way, a harmonious panorama of Kaunas Old Town is formed, where the new quarter blends into the city silhouette, maintaining respect for history while emphasizing the novelty of the contemporary era.

Turinys

Paveikslų sąrašas	10
Įvadas.....	11
1. Teorinė analizė	13
1.1. Urbanistiniai vystymo principai miestuose.....	13
1.2. Pramonės teritorijų konversija ir vystymo galimybės	15
1.3. Hipotetinis modelis	15
2. Empirinis tyrimas.....	16
2.1. Pastatų griovimo ir išsaugojimo tyrimas	16
2.2. Teritorijos jungiamumo problemos tyrimas.....	16
2.3. Teritorijos aukštingumo ir tūrinių galimybių tyrimas	17
2.4. Teritorijos ryšio su upe tyrimas.....	17
2.5. Konceptinis modelis.....	17
3. Eksperimentinis projektas	18
3.1. Konceptija.....	18
3.2. Sprendiniai	19
3.3. Rezultatai	21
Išvados.....	22
Literatūros sąrašas.....	23
Priedai	25
1 priedas	25
2 priedas	26
3 priedas	27
4 priedas	28
5 priedas	33
6 priedas	34
7 priedas	37
8 priedas	39
9 priedas	40

Paveikslų sąrašas

1 pav. Atėnų Chartijos idėjų palyginimas (daryta autorės, remiantis Vanagas, 2003).....	14
2 pav. Empirinių tyrimų programa	16
3 pav. Kvartalo ryšių koncepcija.....	18
4 pav. Kvartalo tūrinė koncepcija	19
5 pav. Projekto vizualizacija	20
6 pav. Pramonės teritorijų konversija (Daryta autorės)	25
7 pav. Hipotetinis modelis (daryta autorės).....	26
8 pav. 10 teritorijos vystymo scenarijų	27
9 pav. Klausimai.....	28
10 pav. Klausimai.....	28
11 pav. Klausimai.....	28
12 pav. Klausimai.....	29
13 pav. Klausimai.....	29
14 pav. Klausimai.....	29
15 pav. Klausimai.....	30
16 pav. Klausimai.....	30
17 pav. Klausimai.....	31
18 pav. Klausimai.....	31
19 pav. Klausimai.....	32
20 pav. Klausimai.....	32
21 pav. Grafinis tyrimas	33
22 pav. segmentinė erdvės sintaksės analizė.....	34
23 pav. segmentinė erdvės sintaksės analizė.....	35
24 pav. segmentinė erdvės sintaksės analizė.....	36
25 pav. segmentinė erdvės sintaksės analizė.....	36
26 pav. VGA analizė 1	37
27 pav. VGA analizė 2	37
28 pav. VGA analizė 3	38
29 pav. Koncepcinis modelis.....	39
30 pav. Detalus teritorijos vystymo planas.....	40

Ivadas

Temos aktualumas ir naujumas.

Tema aprėpia perspektyvios teritorijos tarp Jonavos, M. Valančiaus, Šauklių ir Jonavos gatvių urbanistinės plėtros potencialo išpildymo paieškas. Atsižvelgiant į šalia vykstančius ir suplanuotus naujus projektus, minėta teritorija yra tarsi sustingusi laike ir vis laukianti savo eilės. Tačiau unikali lokacija senamiestyje, prie Kauno pilies ir greta pagrindinių Kauno arterijų, reikalauja ieškoti atsakymų į vietos regeneracijos, funkcionalumo ir integracijos klausimus bei siūlyti vietos potencialą išpildantį projektą.

Tyrimo problema ir jos ištyrimo lygmuo.

Pagrindinė tyrime nagrinėjama problema – buvusios pramoninės teritorijos erdvinė izoliacija ir mastelių konfliktas istoriniame Kauno senamiesčio audinyje. Nors, teoriniu požiūriu, tyrimo vieta patenka į Kauno senamiesčio teritoriją, pačioje erdvėje šis identitetas yra sunkiai suvokiamas. Teritorijoje žmogui „atšiaurų“ ir nesvetingą jausmą kuria pramoninis buvusio „Lituanica“ batų fabriko komplekso pobūdis. Dalis pastatų išlieka neįveiklinta, o pati teritorija yra neskvarbi, vizualiai bei funkciškai atskirta nuo greta esančios upės pakrantės ir neintegruota į miesto erdves. Vietos identiteto reabilitavimo, urbanistinio skvarbumo didinimo, mastelio humanizavimo bei naujų funkcijų integracijos aspektai darbe buvo tiriami teoriniu ir empiriniu lygmenimis – atlikus literatūros analizę, ekspertų bei gyventojų apklausas, erdvės sintaksės (angl. *Space Syntax*) modeliavimą, grafinę bei analogų analizę ir išsamią vietos analizę.

MBP objektas – buvusios pramoninės teritorijos tarp Jonavos, M. Valančiaus, Šauklių ir Jonavos gatvių kvartalo bei Neries krantinės urbanistinė konversija, siekiant šios erdvės atgaivinimo ir daugiafunkcio pritaikymo.

MBP tikslas – išnaudojant vietos potencialą, suprojektuoti daugiafunkcij, skvarbų, aktyvų ir saugų kvartalą, kuris atitiktų Kauno senamiesčiui būdingą žmogaus mastelį bei kurtų vientisą urbanistinę ir funkcinę jungtį su upe.

MBP uždaviniai:

1. Atlikti teorinius tyrimus, reikalingus suprasti vietos urbanistinę kryptį ir tinkamus urbanistinius principus, atitinkančius gerąsias užsienio bei Lietuvos miesto vystymo idėjas bei praktikas; atlikti planuojamo projekto analogų analizę; apibendrintus duomenis įtraukti į hipotetinį modelį, atliepiantį teritorijai reikalingų pokyčių rinkinį;
2. Atlikti empirinius tyrimus, kurie padėtų išsiaiškinti Kauno miesto gyventojų bei lankytojų poreikius, ekspertų nuomonę į galimus teritorijos vystymo scenarijus, bei gyventojų srautus atitinkančias reikalingas jungtis ir pagrindinius socialinius taškus kvartale;
3. Parengti eksperimentinį urbanistinį tiriamos teritorijos projektą, kuris atliepia koncepciniame modelyje iliustruotus tikslus ir priemones, reikalingus sėkmingam kvartalo veikimui Kauno senamiesčio kontekste;
4. Apibendrinti gautus projektinius rezultatus ir įvertinti jų atitiktį išsikeltoms koncepcinėms gairėms.

MBP metodika:

1. teoriniai tyrimai – literatūros, teisinių dokumentų, istorinių archyvų, analogų ir kitų informacinių šaltinių duomenų rinkimas, informacijos sisteminimas bei hipotezių ir hipotetinio modelio sudarymas;
2. empiriniai tyrimai – gyventojų ir ekspertų apklausos, užstatymo morfologijos paieška, erdvės sintaksės modeliavimas (siejant su teorine medžiaga), vizualinė panoramų ir siluetų analizė, skirtingo mastelio kvartalo vystymo scenarijų vertinimas, duomenų sisteminimas bei keltų hipotezių patvirtinimas arba paneigimas; koncepcinio modelio kūrimas;
3. eksperimentinio projekto kūrimas – papildomų teritorijos analizių atlikimas, dviejų alternatyvų (idėjų) galimybių tikrinimas ir pasirinkto scenarijaus detalus vystymas Kauno senamiesčio teritorijoje tarp Jonavos gatvės atšakų, M. Valančiaus ir Šauklių gatvių.

1. Teorinė analizė

Šiame skyriuje tyrimo objektu tampa vystymo galimybės ir teoriniai principai, taikytini urbanistinės regeneracijoms projektams pramoninėse teritorijose istorinėse miesto dalyse.

1.1. Urbanistiniai vystymo principai miestuose

Miesto fenomenas gyvuoja nuo neatmenamų laikų. Jurgis Vanagas knygoje „Miesto teorija“ miestą apibūdina kaip teritorinį, techninį, ekonominį ir socialinį darinį – tankiai apgyvendintą, koncentruotą teritorijos židinį (Vanagas, 2003). Vadinasi, urbanistikos pamatai buvo padėti jau seniai, o nuo miestų kūrimosi pradžios formavosi įvairūs jų vystymo principai.

Chronologinė miesto audinio plėtros apžvalga padeda suprasti, kas lemia sėkmingus, ilgaamžius sprendimus. Tokie didelio masto projektai kaip G. E. Haussmanno („hosmanizacija“) magistralių tinklas Paryžiuje įrodo, kad sėkmingą projektą galima užprogramuoti veikti ilgam, numatant miesto struktūros raidą į priekį (Vanagas, 2003). Planuojant net ir smulkesnius miesto kvartalus, svarbu kreipti dėmesį į platesnį miesto kontekstą. Todėl, svarstant Kauno senamiesčio pasirinktos teritorijos atgaivinimo strategiją, būtina suprasti viso miesto veikimo principą ir matyti toliau nei esama padėtis.

Visiška priešprieša istorinio audinio tūšai tapo modernizmo ir funkcionalizmo šalininkas Le Corbusier. Jo radikalios idėjos buvo logiškas atsakas į to meto problemas, tokias kaip higienos trūkumas ar per didelis chaosas miestuose. Visgi jo požiūris į miestą kaip į mechanizmą buvo kraštutinis, ką įrodo ir La Ville Radieuse projektas, siūlęs griauti centrinį Paryžių (Vanagas, 2003). Šios neišsipildžiusios idėjos rodo visuomenės požiūrį, kad radikalus modernistinis projektavimas yra nepriimtinas, o projekto mastelis – neįmogiškas.

Bene žymiausias CIAM kongresas vykęs 1933 m. - Atėnų Chartija. Šis dokumentas, galima sakyti, tapo urbanistikos kodeksu, suvienodinęs miestų plėtros principus (Vanagas, 2003). Būtent šiame ketvirtajame CIAM kongrese, buvo suformuluoti teiginiai, kaip kurti miestą, kad jis kuo geriau atliktų savo funkcijas (žr. 1 pav.).

Funkcijos:

1. žmonių būstai;
2. darbas;
3. poilsis;
4. susisiekimai.

Dokumento originaliojoje versijoje randame funkcijų atskyrimo idėją, kuri vėliau tapo itin kritikuojama ir jau 1998 metų versijoje siūloma funkcijų derinimo strategija (Vanagas, 2003). Funkcijų derinimo strategija yra randama ir Douglaso Farro darbuose, kuriuose pateikiama visaverčio darnaus kvartalo idėja – per 10 minučių pasiekti reikiamas funkcijas ir žalias erdves (Farr, 2008).

Originalioji Atėnų Chartija 1933/1943 m	Naujoji Atėnų Chartija („Atėnai'98“)
Griežtas funkcijų atskyrimas. Miesto zonavimas į keturis nepriklausomas funkcijas: darbo, gyvenamoji, poilsio (rekreacija) ir susisiekimo.	Pabrėžiama būtinybė integruoti funkcijas, derinti jas tarpusavyje.
“Terpės metodas” - sprendžiantis žmogaus ir jo apsupties problemas. Architektūros ir urbanistikos sričių ryšio stiprinimas.	Neliko devintojo kongreso “Terpės metodo” idėjos.
Planavimas - profesinis procesas. Vartotojų dalyvavimas ignoruojamas.	Vartotojų priedermė dalyvauti procese. Ap-sauga nuo siauro perdėto profesionalumo, akademizmo.

1 pav. Atėnų Chartijos idėjų palyginimas (daryta autorės, remiantis Vanagas, 2003)

Viena stipriausių Le Corbusier kritikų Jane Jacobs savo darbuose atskleidė visišką priešpriešą modernistiniam planavimui (Jacobs, 1961). Jei Le Corbusier gatvę matė tik kaip automobilių arteriją, Jacobs ją apibrėžė kaip susitikimo tašką ir svarbiausią miesto viešąją erdvę, kurioje verda gyvenimas. Jos darbai įrodo, kad planuojant miestus svarbus ne mechaninis veikimas, o socialinė dalis bei bendruomenės darna.

Dinamikos miesto aplinkoje siekimą išreiškė ir Gordonas Cullenas, vartojęs terminus „čia“ ir „ten“ bei vertinęs miestovaizdį iš žmogaus akių lygio (Cullen, 1961). Jo vizija mažino mastelį iki žmogiško, kur estetika ir detalės vaidina svarbų vaidmenį. Panašią miesto matymo viziją plėtojo Kevinas Lynchas, akcentavęs miestų įsimintinumą. Jo teorijoje išskiriami 5 pagrindiniai elementai: takai, kraštai, rajonai, mazgai ir orientyrai (Lynch, 1964). Šie elementai skatina erdvės dinamiką bei unikalumą ir tiesiogiai prieštarauja monotoniškai modernizmo teorijai.

Šiuolaikinėje urbanistikoje daugelio architektų atspirties tašku tapo Jano Gehlo principai, išdėstyti knygoje „Miestai žmonėms“, kur žmogaus poreikiai iškeliami virš automobilio. Šios idėjos stipriai koreliuoja su Christopherio Alexanderio darbu „A Pattern Language“, kuriame miesto audinys vertinamas kaip itin sudėtingas, gyvas organizmas, neturintis laikytis griežtos geometrijos ar sausos funkcinės hierarchijos (Alexander, 1977).

Lietuvos urbanistikos raidą ir Kauno audinio specifiką padeda suprasti Algimanto Miškinio surinkta medžiaga. Kaunui tapus laikinąja sostine, miestas įgijo išskirtines sąlygas augti; 1923 m. paruoštoje miesto pertvarkymo schemeje ir vėlesniuose planuose buvo siekiama organiškumo bei balanso tarp naujo ir seno (Miškinis, 1991). Tuo tarpu vėlesnis sovietmečio mikrorajonų iškilimas, kur statybos industrijos ir ekonomikos prioritetas dominavo prieš architektūrą, stipriai kontrastuoja su istoriniu miesto centru (Miškinis, 1991).

Lietuvoje humanitarinį, socialinį pradą bei mišrų teritorijų naudojimą palaikė Jurgis Vanagas. Jis kritikavo griežtą zonavimą ir pabrėžė, kad miesto plano struktūra yra efektyvesnė, kai funkcijos jungiamos (Vanagas, 2003). Ši integruotų daugiafunkčių centrų samprata urbanistikos teorijoje gavo „minkštojo planavimo“ (angl. *soft planning*) vardą.

Kadangi tyrimo vieta yra jautrioje gamtinėje lokacijoje palei Neries upę, kvartalo regeneracija reikalauja ypatingo dėmesio. Kauno krantinių atgimimo kūrybinių dirbtuvių rezultatai parodė, kad ši pakrantės teritorija yra priskiriama ne tik palaikymo, bet ir formavimo režimui, o tai įrodo, kad jos urbanistinis potencialas dar nėra išnaudotas (Dijokienė ir Alistratovaitė-Kurtinaitienė, 2023). Planuojant šias teritorijas, būtina integruoti tris aspektus: pakrantę kaip prieinamą viešąją erdvę, regeneraciją kaip procesą ir bendruomenės įtrauktį (Attia ir Ibrahim, 2017).

1.2. Pramonės teritorijų konversija ir vystymo galimybės

Pramonės teritorijų konversija – tai procesas, kai apleistos industrinės teritorijos prikeliamos naujai funkcijai, siekiant efektyviai panaudoti jų erdvinį potencialą (žr. 1 priedą). Tvari konversija leidžia išsaugoti materialųjį paveldą, kuria savitą vietos identitetą bei tausoja aplinkos resursus.

Neatsiejamas tiriamos teritorijos dėmuo – industrinė pastatų praeitis. Tyrimai rodo, kad industrinio paveldo antrinis panaudojimas (angl. *adaptive reuse*) miestuose sparčiai auga (Çeltelgilir ir Ayşegül, 2025). Ši praktika apima urbanistinę regeneraciją, darnumą, paveldo konservaciją bei kultūrą, ir yra kritinis žingsnis tvarių miestų plėtros link.

Seno ir naujo santykį bei naujos architektūros įtraukimo į istorinį branduolį būdus nagrinėjo Vytautas Jurkštas. Jis pateikia šią naujos architektūros klasifikaciją:

1. Panaši (dažnai kritikuojama dėl laikmečio neatitikimo ir imitacijos);
2. kontrastinga (turinti didelę riziką „prašauti“ trapiame istoriniame audinyje, jei parenkami netinkami tūriai);
3. neutrali (neišsiskirianti, kartais įvardijama kaip beveidė) (Vanagas, 2003).

Jurkštas taip pat išskiria inspiruotąją (turinčią mėgdžiojimo bruožų) ir autonominės kūrybos architektūrą, kurioje gausu įvairių stilistikų, tačiau išlaikomas organiškas įsiliejimas į istorinę aplinką (Vanagas, 2003). Šių metodų pasirinkimas praktikoje priklauso nuo teisinio reglamentavimo, finansinių galimybių, konteksto, užsakovo poreikių ir pačio architekto, kokią idėją savo projektu nori skleisti jis.

1.3. Hipotetinis modelis

Pagrindinė hipotetinio modelio esmė – susisteminti ir vizualiai išreikšti esminius tyrimo teritorijos vystymo aspektus bei gaires, kurios buvo suformuotos remiantis atlikta teorine ir literatūros analize (žr. 2 priedą).

2. Empirinis tyrimas

Empiriniai tyrimai vykdyti pagal sudarytą empirinių tyrimų programą (žr. 2 pav.).

HIPOTEZĖ	TYRIMO OBEJEKTAS	METODAI	ĮRANKIAI
1 Analizuojamos teritorijos sprendiniai, kurie prioritetą teikia Kauno senamiesčio mastelio atkūrimui ir naujo kvartalo formavimui per buvusio pramoninio "Lituanica" pastato griovimą bei naujų pastatų statybą, yra vertinami, kaip urbanistiškai pagrįstesni (kai pastatas nėra įtrauktas į kultūros vertybių registrą) nei pastato išsaugojimas, nes šiuo atveju padaryta urbanistinė mastelio klaida nusveria simbolinę raudonos plytos materialumo ir pilies tvirtovės sienos atkartojimo reikšmę.	/Ekspertų nuomonė /Gyventojų nuomonė	1 Kokybinė ekspertų apklausa 2 Kiekybinė gyventojų apklausa	Gyva apklausa Internetinė apklausa
2 Pratešus senamiesčio užstatymo morfologiją Kauno senamiesčio konversijos teritorijoje, remiantis Jane Jacobs trumpų kvartalų tinklo principu, bus pasiektas žmogiškasis mastelis, kuriantis socialinį gyvybingumą, matuojamas Jan Gehl 100 metrų sensorinio lauko principu.	/Kauno senamiesčio teritorijos užstatymas	1 Grafinis modeliavimas: Senamiesčio užstatymo tinklo pritaikymas konvertuojamai teritorijai. 2 Erdvės sintaksė: Ašinė analizė. Lyginti esamo ir naujojo (senamiesčio morfologijos - trumpų kvartalų principo) tinklo integracijos rodiklius. 3 Matomumo grafo analizė. Socialinio lauko pasikeitimo vertinimas (naujojo ir senojo užstatymo pėsčiųjų vizualinis prieinamumas ir matomumas)	QGIS DepthMapX
3 Kauno senamiesčio konversijos teritorijos pastatų aukščiai ir tūriai, kurie kuria akcentus kvartaluose, tačiau nedominuoja senamiesčio panoramos, formuoja harmoningą Kauno senamiesčio siluetą.	/Kauno senamiesčio teritorijos panoramos. /Gyventojų nuomonė	1 Dabartinių panoramų analizė, remiantis Jurkšto atrinktais reikšmingų panoramų taškais. 2 Įvairių aukščių scenarijų kūrimas 3 Gyventojų apklausa išsiaiškinti jų nuomone harmoningiausios aukščių variacijos scenarijų.	Internetinė apklausa Spacio/ Forma
4 Sėkminga Kauno senamiesčio tiriamos teritorijos konversija yra priklausoma nuo tinkamai integruotos žaliosios ir mėlynosios infrastruktūros, kuriant stiprų ryšį su Neries krantine.	/Kauno senamiesčio Neries krantinė /Gyventojų nuomonė	1 Kiekybinė gyventojų apklausa išsiaiškinti gyventojų poreikiams, susijusiems su upių nauda, reikšmingumu ir reikalingumu. 2 Grafinis tyrimas atrasti žaliųjų Kauno senamiesčio erdvių dėsninę sąsają	Internetinė apklausa QGIS

2 pav. Empirinių tyrimų programa

2.1. Pastatų griovimo ir išsaugojimo tyrimas

Tikrinant pirmąją hipotezę, vertintas esamų pastatų griovimo arba išsaugojimo klausimas, atliekant lyginamąją analizę ir A/B testavimą. Naudojantis platforma „Spacio“, buvo sukurti 10 tiriamosios teritorijos vystymo scenarijų: vienuose integruoti esami postindustrialiniai pastatai, kituose – kuriamas visiškai naujas, Kauno senamiesčio audinį reprezentuojantis, užstatymas. Respondentai intuityviai rinkosi senamiesčio kontekstui priimtinesnį vaizdą (žr. 3 priedą).

Gyventojų apklausa parodė, kad kuo daugiau buvusių pramoninių pastatų paliekama, tuo rečiau toks vystymo scenarijus pasirenkamas. Trys daugiausia balsų surinkę scenarijai pasižymėjo nauju užstatymu ir smulkiu, senamiestį tęsiančiu masteliu. Respondentams pateiktų teiginių analizė atskleidė, kad dauguma žmonių esamą pastatų kompleksą vertina kaip svetimkūnį, nederantį nei dydžiu, nei medžiagiškumu, neigia esamų pastatų vertę ir pritaria pokyčių reikalingumui (žr. 4 priedą). Tuo tarpu ekspertų interviu rezultatai buvo itin skirtingi. Pasidarė aišku, kad pastatų išlaikymo arba griovimo sprendimas yra kompleksiškas – galimi abu variantai, tačiau lemiamas veiksnys yra būsimo projekto idėjinis vystymas ir jo urbanistinis pagrindimas.

2.2. Teritorijos jungiamumo problemos tyrimas

Antroji hipotezė buvo skirta teritorijos jungiamumo problemai tirti. Ji spręsta trimis metodais:

1. grafiniu užstatymo modeliavimu;

2. erdvės sintaksės (Space Syntax) analize;
3. ekspertų interviu.

Grafiniame tyrime esamo senamiesčio užstatymo morfologijos dalys buvo perkeltos į tiriamosios teritorijos kontekstą – taip paruošta bazė tolesniems erdvės sintaksės tyrimams (žr. 5 priedą). Grafinis užstatymas suformuotas su vidine pėsčiųjų promenade, kuri yra siūloma esamame vietos detalajame plane.

Erdvės sintaksės analizė parodė teritorijos skaidymo reikalingumą, kuris buvo aptartas ir teorinėje dalyje (žr. 6 priedą). Tokiu būdu sukuriama papildomi ryšiai nuo senamiesčio link upės. Taip pat buvo patvirtintas vidinės promenados reikalingumas, išryškėjęs erdvės sintaksės vizualinio grafo analizės (angl. *Visual Graph Analysis*) jungiamumo rodiklio schemeje (žr. 7 priedą). Erdvės sintaksės modeliavimas patvirtino ir vidinio kvartalo užstatymo smulkumo poreikį. Čia pasitvirtino Christopherio Alexanderio principas (žvelgimas iš mažesnės erdvės į didesnę) bei Jano Gehlo socialinio lauko teorija, teigianti, kad erdvės smulkumas tiesiogiai prisideda prie žmonių socialinio aktyvumo.

2.3. Teritorijos aukštingumo ir tūrinių galimybių tyrimas

Trečiuoju tyrimo etapu analizuotos teritorijos aukščių ir tūrinių kompozicijos galimybės. Tam atlikta gyventojų ir ekspertų apklausa bei vertingų Kauno senamiesčio panoramų ir siluetų analizė. Tiek gyventojų, tiek ekspertų nuomonės sutapo ir patvirtino Vytauto Jurkšto teorinę įžvalgą, kad šioje teritorijoje yra galimi vidiniai akcentai, tačiau bendrai pastatų tūriai neturi konkuruoti su senamiesčio dominantėmis. Panoramų analizė atskleidė, kad teritorija yra matoma iš keturių vertingų apžvalgos taškų. Projektuojant taip pat svarbu atsižvelgti į naują vizualinę ašį – planuojamą Brastos pėsčiųjų tiltą, jungiantį Vilijampolę ir senamiestį.

2.4. Teritorijos ryšio su upe tyrimas

Ketvirtuoju etapu vertintas kvartalo ryšys su upe, tirtas per gyventojų ir ekspertų apklausas. Svarbiausi rezultatai parodė, kad gyventojai aktyviai lankytųsi krantinėje, jei joje būtų sukurta įtraukčių paslaugų ir funkcijų infrastruktūra (žr. 4 priedą). Ekspertai taip pat pritarė idėjai Jonavos gatvėje suteikti eismo pirmenybę pėstiesiems, o ne automobiliams. Tai leistų įgyvendinti gatvės humanizavimą ir „minkštojo planavimo“ (angl. *soft planning*) principus.

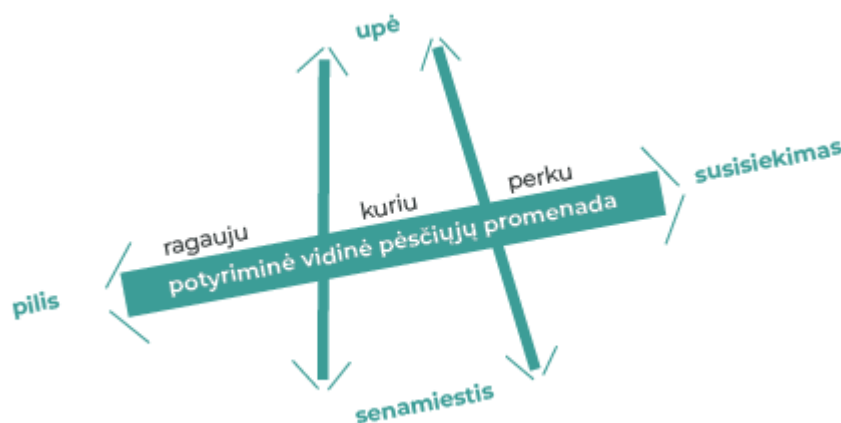
2.5. Konceptinis modelis

Kaip galutinis empirinių tyrimų rezultatas pateikiamas konceptinis modelis. Šis nuo pradinio teorinio modelio skiriasi esminiu aspektu – įtraukta ryšio su upe kūrimo urbanistinė gaire, kuri yra būtina sėkmingam šios teritorijos projektavimui (žr. 8 priedą).

3. Eksperimentinis projektas

3.1. Konceptcija

Taikant Jano Gehlo miesto vystymo principą (gyvenimas – erdvės – pastatai), teritorijoje identifikuoti sėkmingai veikiantys socialiniai procesai ir sustiprintas vietos identitetas, formuojant tris charakteringus mažuosius kvartalus.



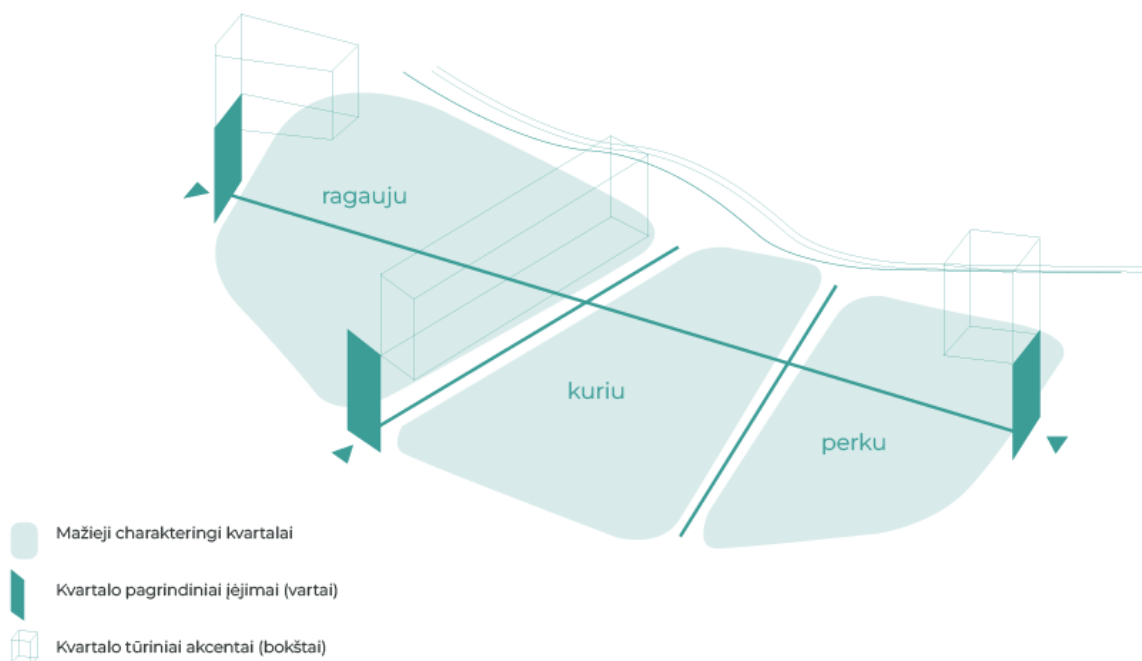
3 pav. Kvartalo ryšių koncepcija

Remiantis erdvės sintaksės segmentine ir vizualinio grafo analizėmis, suformuotos naujos jungtys nuo senamiesčio pusės link upės, taip sustiprinant viso kvartalo ryšį su krantine. Analizės metu taip pat patvirtintas vidinės promenados poreikis, numatytas ir esamame vietos detalajame plane. Priimtas sprendimas formuoti šią pėsčiųjų ašį, kuriančią tiesioginę jungtį tarp transporto mazgo (žiedo) ir Kauno pilies.

Formuojant pastatų tūrius, pasirinktas architektūrinio kontrasto metodas. Esant istorinėje senamiesčio aplinkoje, buvo svarbu išlaikyti pagarbą kontekstui, tačiau kartu deklaruoti ir dabarties laikmetį. Naujai formuojamame kvartale vyrauja du tūrių tipai, klasifikuojami pagal Vytauto Jurkšto kategorija:

1. inspiruotoji architektūra – formuojamas foninis užstatymas kaip senamiesčio tąsa. Ši istoriniu pastatų inspiracija pasiekama per istorinį mastelį, pastatų aukštį ir morfologiją;
2. kontrasto architektūra – formuojami trys akcentiniai tūriai (po vieną kiekviename mažajame kvartale). Kiekvienas jų yra „priřtas“ prie kvartalo „vartų“ ir veikia kaip modernus laiko ženklas vietos istorijoje.

Remiantis archyvine medžiaga ir šalia projektuojamos teritorijos buvusiais Neries vartais (vienu pagrindinių patekimų į Kauno miestą) formuojama tūrių koncepcija: trys pagrindiniai patekimai (vartai) į kvartalus pririšti prie akcentinių tūrių (bokštų).



4 pav. Kvartalo tūrinė koncepcija

3.2. Sprendiniai

Teritorijos apribojimų ir galimybių analizė padėjo priimti galutinius sprendimus dėl pastatų išsaugojimo arba griovimo. Nuspręsta išlaikyti naujesniąją „Lituanica“ fabriko komplekso dalį, kadangi ji atitinka senamiesčio mastelį, bei išsaugoti „Žemyn upe“ restorano pastatą, kuris darniai įsilieja į istorinį audinį ir veikia kaip stiprus vietos orientyras.

Šiuo metu teritorijoje aiškiai susiformavusi tik viena vidinio kiemo erdvė (dabar naudojama automobilių stovėjimui), turinti potencialą tapti aktyviu traukos centru. Likusi teritorijos dalis aiškaus užstatymo struktūros neturi. Sekant esamo vidinio kiemo pavyzdžiu, teritorijoje suformuoti dar du mažieji kvartalai.

Eismo organizavimo sprendiniai:

1. mažinamas Jonavos gatvės automobilių srautas, pirmenybę suteikiant pėstiesiems. Vidiniam kvartalo pasiekiamumui formuojamos dvi naujos transporto judėjimo ašys upės link. Įvažiavimas į vidinius kiemus numatytas tik gyventojams ir specialiajam transportui;
2. formuojama pagrindinė pėsčiųjų promenada, užtikrinanti kvartalo skvarbumą, prieinamumą ir tiesioginį ryšį su upe;
3. dviračių eismas diferencijuojamas: numatomas „greitasis“ srautas izoliuotais dviračių takais ir „lėtasis“ srautas, įsiliejantis į bendrą pėsčiųjų bei ramaus transporto judėjimą.

Teritorija projektuojama kaip daugiavfunkcis kvartalas, kuriame derinamos aktyvios veiklos ir ramaus poilsio zonos. Pagrindinė funkcinė ašis – trys skvarbios, charakteringos zonos: prekybos erdvė, kultūrinės veiklos zonos ir gastronomijos kiemai. Pakrantės scenarijus numato ramią panoraminę poilsio zoną su amfiteatru, o dinamiškesnėje krantinės pusėje, prie transporto žiedo, formuojamas riedlenčių ir paspirtukų parkas.

Atskirai kiekvienam mažajam kvartalui pateikiamos pagrindinės vystymo gairės.

Gastronomijos kvartalo vystymo gairės:

1. formuojamos dinamiškos lauko terasos, skirtos „lėtajam buvimui“ prie restoranų ir kavinių;
2. išlaikoma „Žemyn upe“ restorano architektūrinė išraiška;
3. integruojami želdiniai prie lauko staliukų;
4. išsaugoma brandžių medžių juosta prie „Žemyn upe“ restorano.

Kultūros kvartalo vystymo gairės:

1. formuojama pagrindinė viešoji erdvė – kultūros skveras;
2. kultūros skvero pagrindiniu akcentu tampa „Senelio išminčiaus“ skulptūrinis elementas, inspiruotas buvusio sienos piešinio;
3. erdvės formuojamos lanksčiai: numatomos vietos lauko ekspozicijoms, daugiafunkciam amfiteatru bei bendruomenės susibūrimams;
4. naudojami dinamiški, vizualiai aktyvūs fasadai;
5. pirmieji pastatų aukštai projektuojami skaidrūs (stikliniai), vizualiai eksponuojantys viduje esantį meną ir kviečiantys užėiti.

Prekybos kvartalo vystymo gairės:

1. formuojama aiški, pėsčiųjų srautą nuo transporto žiedo į turgų vedanti ašis, pabrėžiama akcentiniu jėjimu;
2. stacionaraus turgaus erdvė projektuojama po stogu, o likusi teritorija formuojama lanksčiai, su galimybe išplėsti prekybos zonas renginių ir švenčių metu;
3. įtraukiama spalvinga ir dinamiška mažoji architektūra;
4. natūralus šešėlis formuojamas medžiais, apsodinant vertikalią jungtį nuo upės ir taip pratęsiant žaliąjį miesto gamtinį karkasą.

Remiantis šiomis gairėmis suformuotas detalus teritorijos vystymo planas (žr. 9 priedą).



5 pav. Projekto vizualizacija

3.3. Rezultatai

Atlikta Kauno senamiesčio teritorijos tarp Jonavos gatvės atšakų, M. Valančiaus ir Šauklių gatvių vystymo galimybių studija parodė, kad apleistoms pramoninėms teritorijoms istorinėse miestų dalyse reikalingi lokalūs, būtent tai vietai pritaikyti sprendiniai. Pagrindinis galimybių studijos tikslas buvo rasti metodus erdvės gyvybingumui ir integracijai didinti.

Gauti rezultatai:

1. remiantis empiriniais tyrimais patvirtintu vidinės promenados poreikiu, projekte suformuotas tik pėstiesiems skirtas takas, jungiantis pagrindinį transporto mazgą su Kauno pilimi;
2. suformuotos naujos jungtys nuo senamiesčio link Neries krantinės, kuriančios tiek fizinį, tiek vizualinį ryšį su upe. Parengtas eksperimentinis projektas patvirtino erdvės sintaksės analizės metu išryškėjusį kvartalo skaidymo būtinumą;
3. identifikuoti teritorijoje jau veikiantys socialiniai procesai tapo naujai formuojamų mažųjų kvartalų funkciniu pagrindu. Suformuoti trys aktyvia vidine promenade sujungti, urbanistiškai skvarbūs ir charakteringi kvartalai: gastronomijos, kultūros ir prekybos.
4. Prie krantinės esanti Jonavos gatvės dalis yra „perorientuota“ žmogui. Sprendimas suteikti pirmenybę pėstiesiems panaikino esamą fizinį barjerą tarp kvartalo ir upės. Šis sprendinys grįstas „minkštojo planavimo“ (angl. *soft planning*) principais: gatvėje „sluoksniuojamos“ veiklos, pėsčiajam suteikiant galimybę pasirinkti „greitąjį tranzitą“ arba „lėtąjį buvimą“. Tinkamas mikroklimatas užtikrintas išsaugant brandžių medžių juostą šešėliui bei įtraukiant buferinę želdinių zoną, apsaugančią nuo gatvės triukšmo bei dulkių. Tuo tarpu aktyvūs ir skaidrūs pirmojo aukšto fasadai projekte suformavo saugumo jausmą.
5. Tūrinė pastatų kompozicija buvo suformuota derinant istorinę pastatų morfologiją su šiuolaikine raiška. Didžioji dalis naujų teritorijoje projektuojamų tūrių tęsia senamiesčio pastatų siluetą savo dydžiu, šlaitiniais stogais (inspiruoti architektūra), tačiau trys pagrindiniai akcentiniai tūriai kuria vizualinį kontrastą, išryškindami vietos naujumą, dinamiką bei netikėtumo įspūdį. Šie akcentiniai tūriai veikia kaip vietos orientyrai, įprasmina kiekvieną iš kvartalų (gastronomijos, kultūros, prekybos) ir pabrėžia reprezentacinius įėjimus į juos.

Apibendrinant eksperimentinio projekto rezultatus, matomas gyvybingas ir žmogui draugiškas kvartalas. Teritorijos aktyvumas užtikrinamas visu paros metu dėl sėkmingo daugiafunkciškumo rodiklio išpildymo kvartale. Sukurtos naujos erdvinės jungtys stiprina Kauno senamiesčio audinį, o pėsčiajam suteiktas prioritetas vizualiai ir funkciškai atveria naujas prieigas prie upės.

Išvados

1. Atlikta teorinė analizė patvirtino, kad apleistų senamiesčio teritorijų regeneracija privalo atitikti žmogiškąjį mastelį. Gehlo projektavimo sekos praktikos pritaikymas buvo sėkmingai įgyvendintas eksperimentinio projekto metu ir nulėmė aplinkai jautrius sprendimus: išsaugojo vertingus pastatus, medžius; padėjo atrinkti vietai reikalingas funkcijas, kurios suformavo vietos identitetą.
2. Empirinio tyrimo metu nustatytos ir patvirtintos teritorijos jungiamumo problemos. Erdvės sintaksė ir srautų analizė leido nustatyti, kur reikalingi teritorijos skaidymai. Gyventojų apklausos padėjo suprasti gyventojų poreikius ir patvirtino daugiafunkciškumo reikalingumą. Remiantis tuo, eksperimentinio projekto metu suformuoti gastronomijos, kultūros ir prekybos kvartalai su gyvenamosiomis ir darbo erdvėmis užtikrina tiek saugumą, tiek kvartalo ekonominį patrauklumą.
3. Įgyvendintas urbanistinis projektas įrodė, kad skaidant buvusio „Lituanica“ fabriko masyvų mastelį į skvarbią mažųjų kvartalų struktūrą, yra atkuriamas Kauno senamiesčio būdinga morfologija. Pasirinkta hibridinė architektūrinė raiška (inspiruotas fonas ir kontrastingi akcentai) užtikrina tūrinę dinamiką ir pagarbą paveldui, kartu pabrėždama laikmečio naujumą. Eksperimentinio projekto metu vizualizuotos Kauno senamiesčio panoramos patvirtino teorinėje dalyje nagrinėtą Jurkšto Kauno senamiesčio įžvalgą (schemą), kad šioje vietoje tūriniai akcentai kvartalo viduje galimi.
4. Pasieltas teritorijos saugumas: srautų atskyrimas nuo triukšmingo transporto žiedo buferinėmis želdinių juostomis ne tik didina komfortą, bet ir saugumo jausmą; pritaikyti „minkštojo planavimo“ principai sukūrė jaukią erdvę. Į kvartalo formavimą įtraukti želdiniai ne tik didina komfortą, bet ir atliepia darnaus vystymosi ekologinį aspektą, gerinant vietos mikroklimatą.
5. Išieškotos kvartalo tūrinės formos atskleidžia kvartalo naujumą, inovatyvumą, tačiau tuo pačiu yra išlaikoma pagarba istoriniam kontekstui.

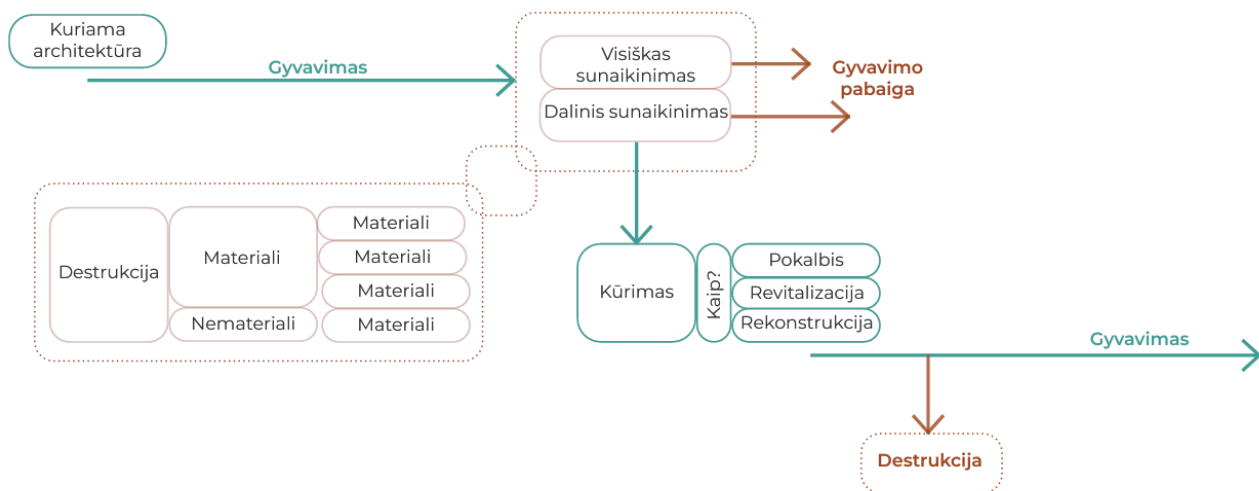
Literatūros sąrašas

- Aleksandras Vaškelis. (1988). *Kauno miesto gynybinės sienos tyrimai*. In *Architektūros paminklai 11: Archeologiniai kultūros paminklų tyrimai* (Romualdas Kaminskas, pp. 3–10). Mokslas.
- Algimantas Miškinis. (1991). *Lietuvos urbanistika: Istorija, dabartis, ateitis*. Mintis.
- Attia, S., & Ibrahim, A. A. A. M. (2018). *Accessible and Inclusive Public Space: The Regeneration of Waterfront in Informal Areas*. *Urban Research & Practice*, 11(4), 314–337. <https://doi.org/10.1080/17535069.2017.1340509>
- Book Review: The Concise Townscape By Gordon Cullen*. (2023, July 28). <https://urbandesignlab.in/book-review-the-concise-townscape-by-gordon-cullen/>
- Çeltekligil, A., & Arabacıoğlu, F. P. (2025). Adaptive Reuse in Industrial Heritage: A Bibliometric Review (2004-2024). *Proceedings of the International Conference of Contemporary Affairs in Architecture and Urbanism-ICCAUA*, 8(1). <https://doi.org/10.38027/ICCAUA2025EN0108>
- Christopher Alexander. (1977). *A pattern language. Towns. Buildings. Construction*. Oxford university press.
- Colin Rowe & Fred Koetter. (1978). *Collage city*. The Mit Press.
- Cullen, G. (2012). *Concise Townscape*. Routledge. <https://doi.org/10.4324/9780080502816>
- Farr, D. (2008). *Sustainable Urbanism: Urban Design With Nature*. John Wiley & Sons.
- Gehl, J. (2011). *Life Between Buildings*. Island Press.
- Heike Oevermann & Harald A. Mieg. (2015). *Industrial Heritage Sites in Transformation: Clash of Discourses*. Taylor & Francis, Ltd.
- Industrial Heritage, Historic Architecture, and Today's Transformations of Cities*. (2025, September 23). <https://www.europenowjournal.org/2018/04/30/industrial-heritage-historic-architecture-and-todays-transformations-of-cities/>
- Jacobs, J. (1992). *Death and Life of Great American Cities*. Vintage books. A Division of Random House, Inc.
- Jan Gehl. (2010). *Miestai žmonėms* (Ieva Toleikytė, Trans.). Lapas.
- Jurgis Vanagas. (2003). *Miesto teorija*. Vilniaus dailės akademijos leidykla.
- Kauno krantinių atgimimas*. (2025, May 23). NAA. <https://naapdovanojimai.lt/nominantai/kauno-krantiniu-atgimimas/>
- Kauno miesto savivaldybė Kauno miesto savivaldybės teritorijos bendrasis planas 2013-2023 m.* (2025, September 27). <https://www.kaunas.lt/urbanistika/bendrasis-planavimas/kauno-miesto-savivaldybes-teritorijos-bendrasis-planas-2013-2023-m/>
- Kauno miesto savivaldybė Pėsčiųjų tilto per Neries upę, nuo Brastos g. 32 iki teritorijos šalia žemės sklypo Jonavos g. 1a, Kaune, architektūrinės idėjos pirkimas*. (2025, September 27). <https://www.kaunas.lt/urbanistika/urbanistiniai-ir-architekturiniai-konkursai/pesciuju-tilto-per-neries-upe-nuo-brastos-g-32-iki-teritorijos-salia-zemes-sklypo-jonavos-g-1a-kaune-architekturines-idejos-pirkimas/>
- Kongresų rūmų Kaune vietos parinkimo konkursas – Lietuvos architektų sąjunga*. (2025, September 27). <https://www.architektusajunga.lt/konkursai/kongresu-rumu-kaune-vietos-parinkimo-konkursas/>

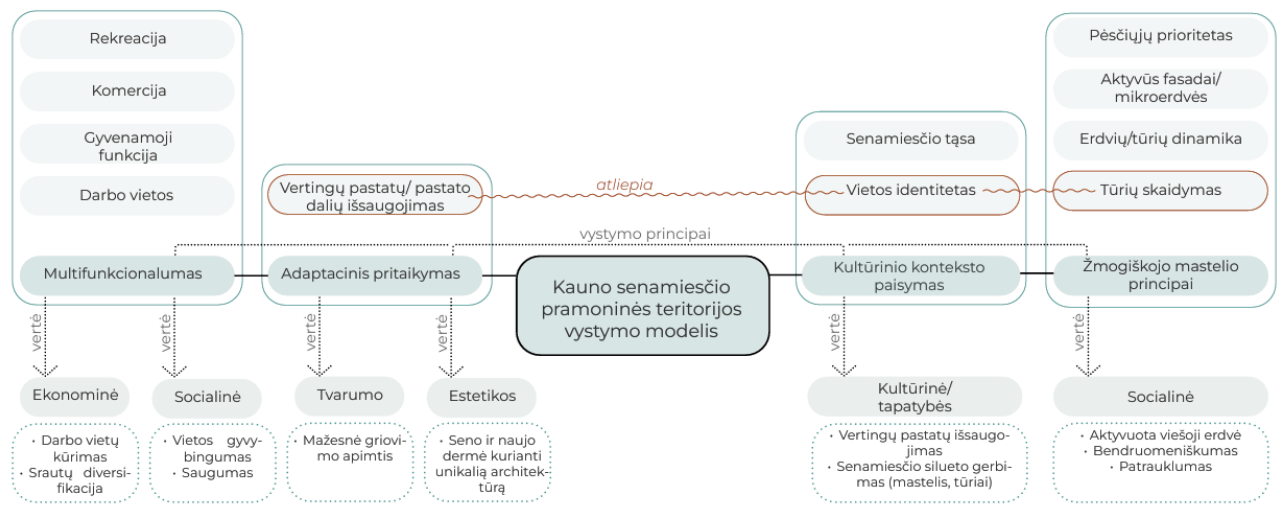
- Kvr.kpd.lt/#/static-heritage-search*. (2025, September 22). <https://kvr.kpd.lt/#/static-heritage-search>
- Lanz, F., & Pendlebury, J. (2022). Adaptive reuse: A critical review. *The Journal of Architecture*, 27(2–3), 441–462. <https://doi.org/10.1080/13602365.2022.2105381>
- “Lituanica” kūrybinių dirbtuvių laimėtojai – Lietuvos architektų sąjunga. (2025, September 27). <https://www.architektusajunga.lt/kiti/lituanica-kurybiniu-dirbtuviu-laimetojai/>
- Mindaugas Bertašius. (2013). *Dingęs miestas. Viduramžių Kaunas archeologinių tyrimų duomenimis*. Technologija.
- Montavon, M., Steemers, K., Cheng, V., & Compagnon, R. (2006). ‘La Ville Radieuse’ by Le Corbusier once again a case study.
- Ortiz, N. (2009). *Lituanica. Kūrybinių dirbtuvių rezultatas*.
- Prikockienė, A & Prikockis, G. (2019). *Kaunas. Miestas kaip idėja*. AB KOPA.
- Rhone riverbank, Lyon, France*. (2025, September 23). <https://bluehealth.tools/51-2-copy-copy-copy-2-copy-40-copy-4/>
- Saifi, Y., Zawawi, Z., & Yüceer, H. (2025). Adaptive reuse of industrial heritage in crises zones: The soap factories in the Levant. *Journal of Asian Architecture and Building Engineering*, 0(0), 1–24. <https://doi.org/10.1080/13467581.2025.2498725>
- Structum.lt. (2022, August 2). Pokalbis su architektu A.Blūšiumi: Apie pramonės architektūros vertę sovietmečiu. *Structum.lt*. <https://structum.lt/pokalbis-su-architektu-a-blusiumi-apie-pramones-architekturos-verte-sovietmeciu/>
- Traškinaitė, D. (2023). Nauja architektūra saugomose teritorijose. *LOGOS - A Journal of Religion, Philosophy, Comparative Cultural Studies and Art*, (116), 212–222.
- Vytautas Jurkštas. (1975). Kauno senamiesčio tūrinė-erdvinė kompozicija. In *Architektūros paminklai III. Tyrimai. Konservacija. Restauracija*. Paminklų konservavimo institutas.

Priedai

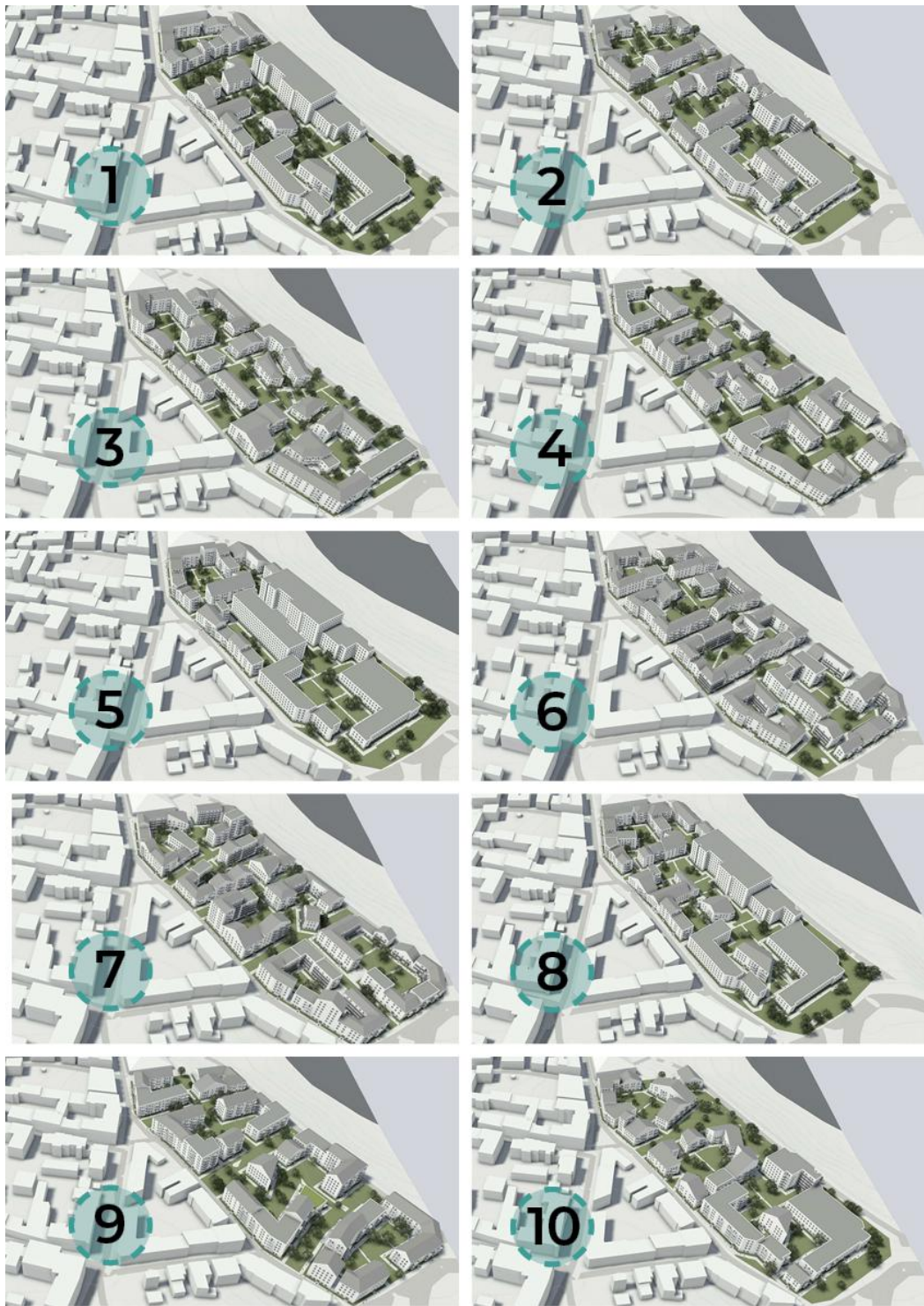
1 priedas



6 pav. Pramonės teritorijų konversija (Daryta autorės)



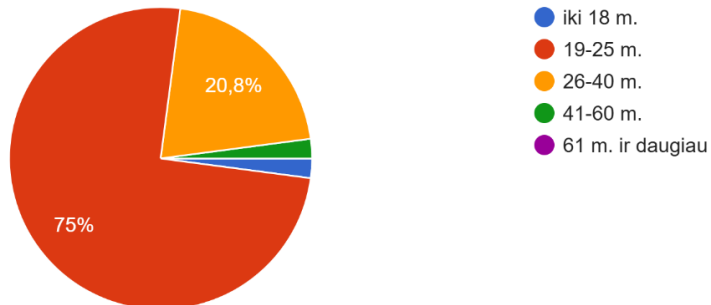
7 pav. Hipotetinis modelis (daryta autorės)



8 pav. 10 teritorijos vystymo scenarijų

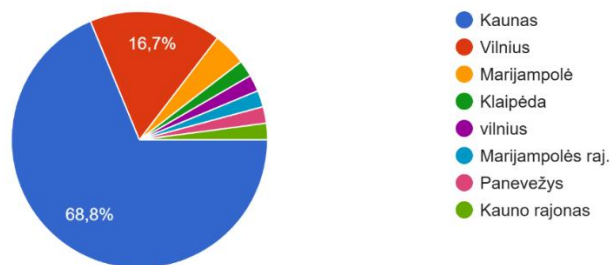
Gyventojų nuomonės apklausos rezultatai (n=48):

Jūsų amžius
48 atsakymai



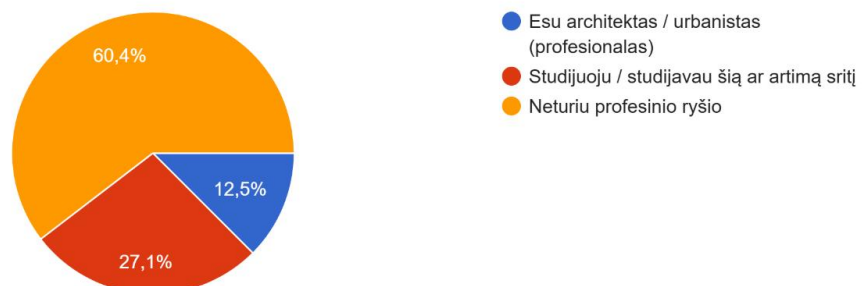
9 pav. Klausimai

Gyvenamoji vieta
48 atsakymai



10 pav. Klausimai

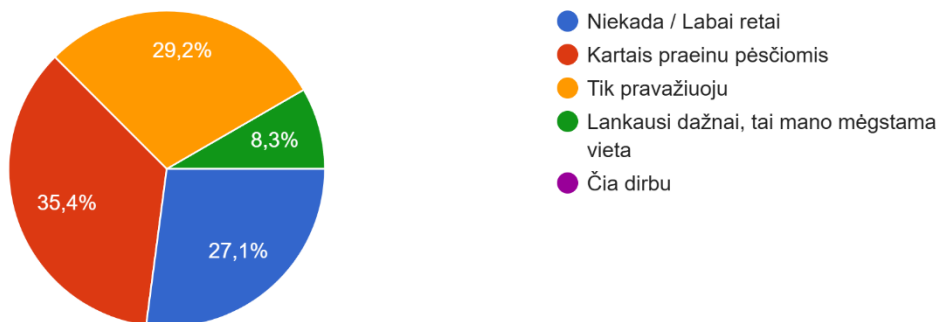
Jūsų santykis su architektūra ir urbanistika
48 atsakymai



11 pav. Klausimai

Kaip dažnai šiuo metu lankotės, praeinate ar būnate paveikslėlyje parodytoje tyrimo teritorijoje (Jonavos g., prie Pilies žiedo)?

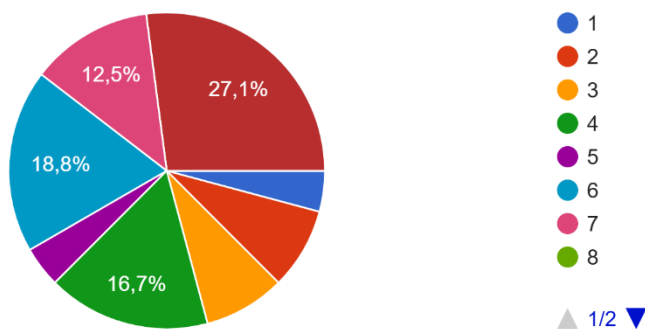
48 atsakymai



12 pav. Klausimai

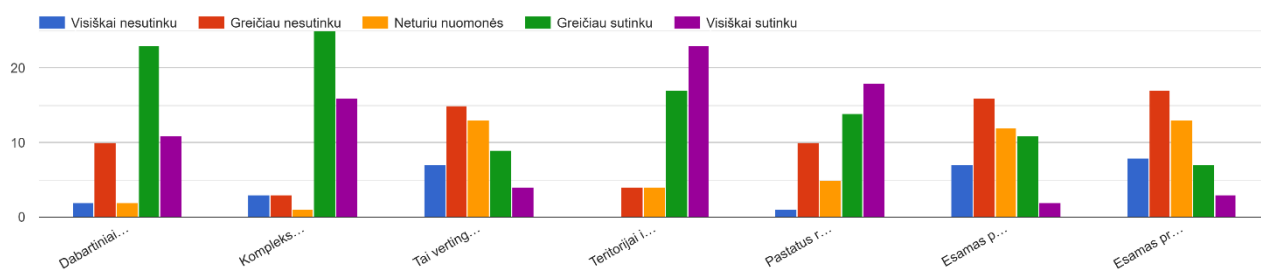
Kuris iš visų aukščiau matytų scenarijų geriausiai atspindi Kauno charakterį?

48 atsakymai



13 pav. Klausimai

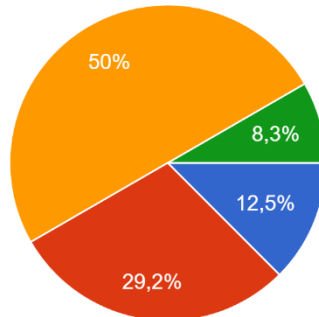
Prašome įvertinti teiginius skalėje



14 pav. Klausimai

Kalbant apie naujų ar rekonstruojamų pastatų aukštį šioje teritorijoje, kuri nuomonė jums artimiausia?

48 atsakymai

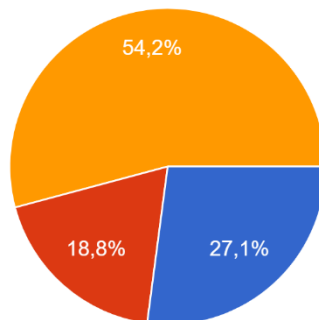


- Nauji pastatai privalo būti griežtai žemesni už aplinkinius senamiesčio stogus.
- Nauji pastatai turėtų išlaikyti esamą aukštingumą, bet ne daugiau.
- Gali atsirasti pavienių, aukštesnių akcentų, kurie pajvairintų panoramą, bet jos neužgožtų.
- Aukštis nėra svarbu, svarbiausia yra architektūros kokybė.

15 pav. Klausimai

Kas jums svarbiausia žvelgiant į Kauno senamiesčio panoramą iš kito kranto (pvz., nuo Aleksoto ar Vilijampolės)?

48 atsakymai

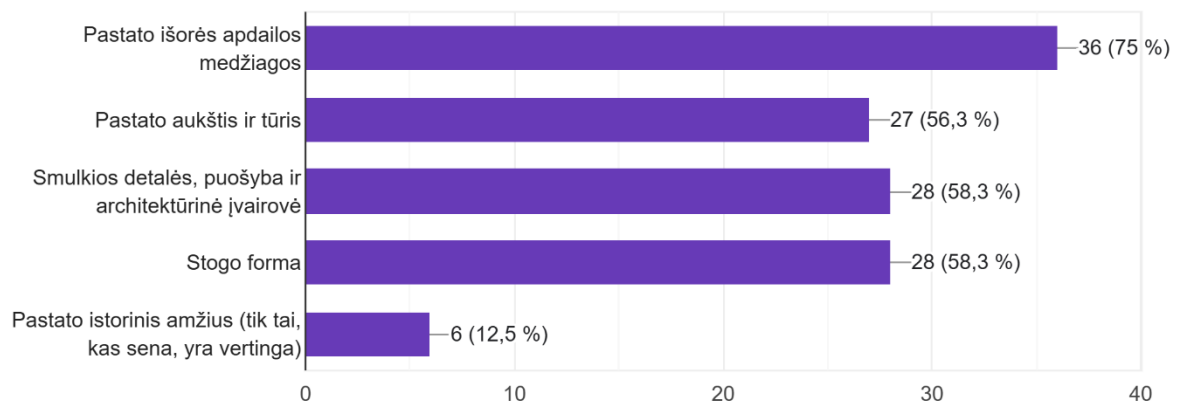


- Svarbu, kad dominuotų tik istoriniai bažnyčių bokštai ir Kauno rotušė.
- Svarbu harmoninga, vientisa stogų linija, be drastiškų „iškritimų“.
- Kad matytųsi modernaus ir istorinio miesto dermė.

16 pav. Klausimai

Kas, jūsų nuomone, labiausiai lemia, ar pastatas (senas ar naujas) „dera“ Kauno senamiestyje? (Galite pasirinkti kelis)

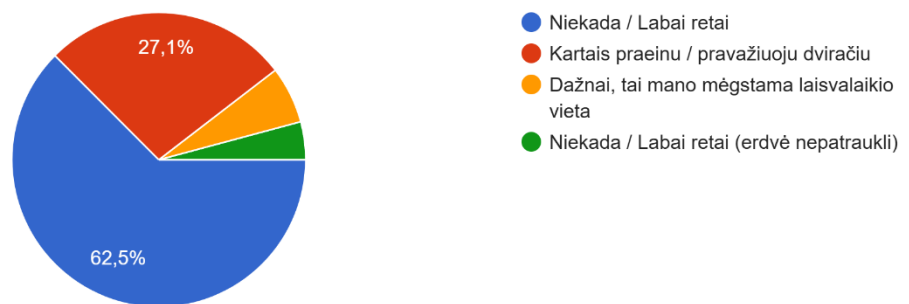
48 atsakymai



17 pav. Klausimai

Kaip dažnai šiuo metu lankotės Neries krantinėje prie pilies žiedo? (teritorija pažymėta paveikslėlyje)

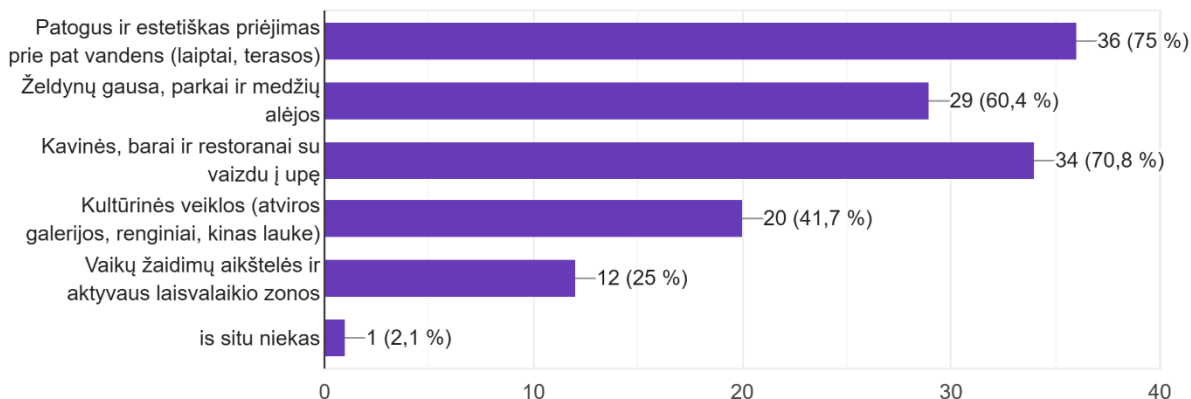
48 atsakymai



18 pav. Klausimai

Kas jus labiausiai paskatintų šioje teritorijoje leisti laisvalaikį ateityje? (Galite pasirinkti kelis)

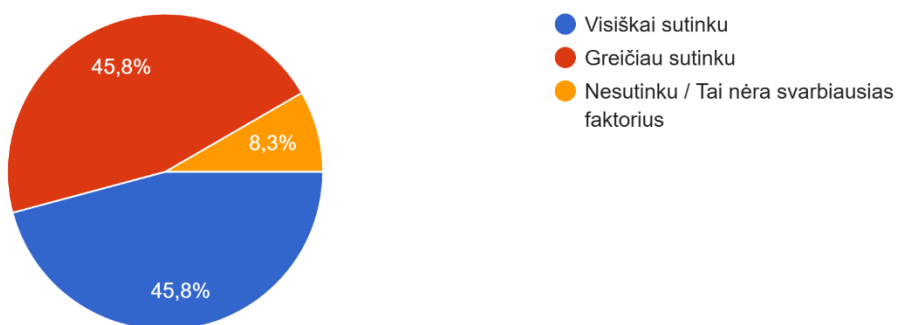
48 atsakymai



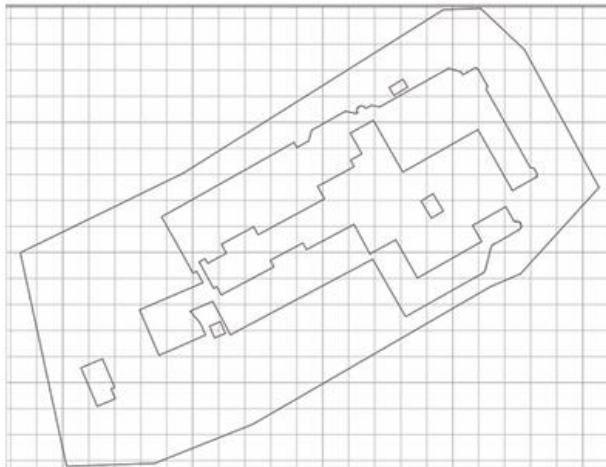
19 pav. Klausimai

Ar sutinkate su teiginiu, kad sėkminga šio kvartalo konversija yra neįmanoma be stipraus ryšio su upe ir žaliaja zona atvėrimo? (Kvartalas pažymėtas paveikslėlyje)

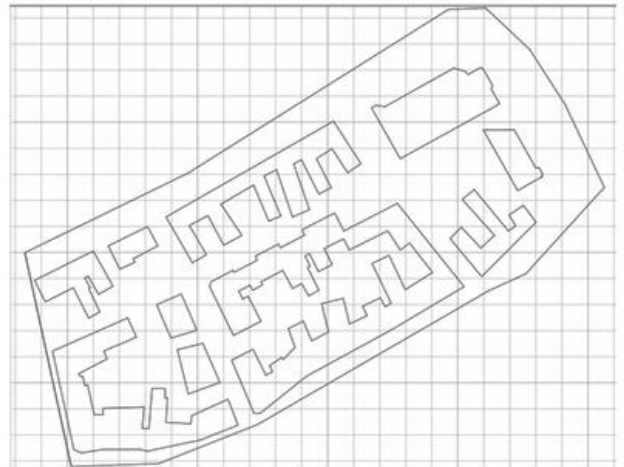
48 atsakymai



20 pav. Klausimai



1 pav. Teritorijos užstatymas dabar (daryta autorės)

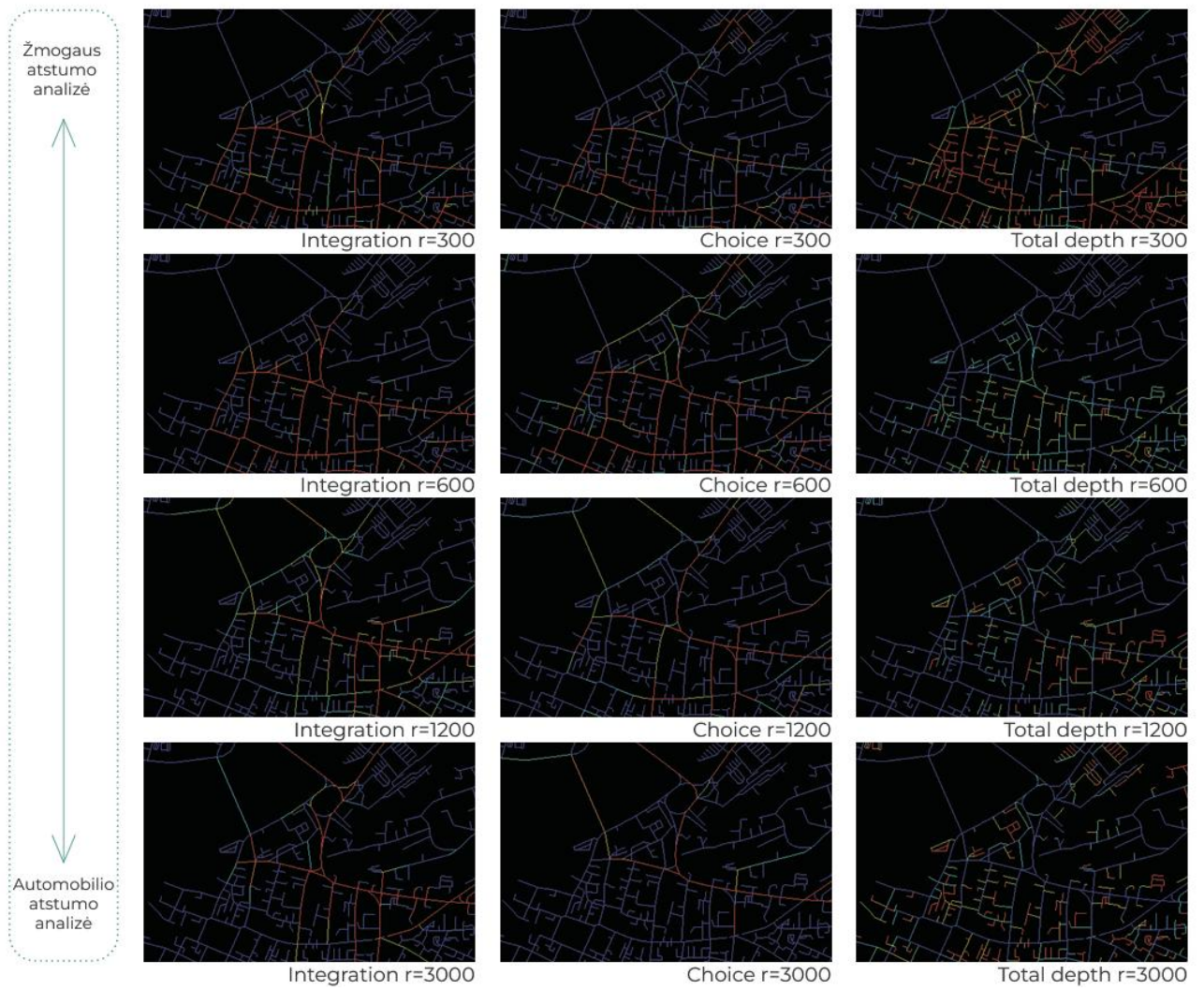


2 pav. Teritorijos užstatymas, tęsiantis esamą senamiesčio posesijinį tipą (darytas autorės)

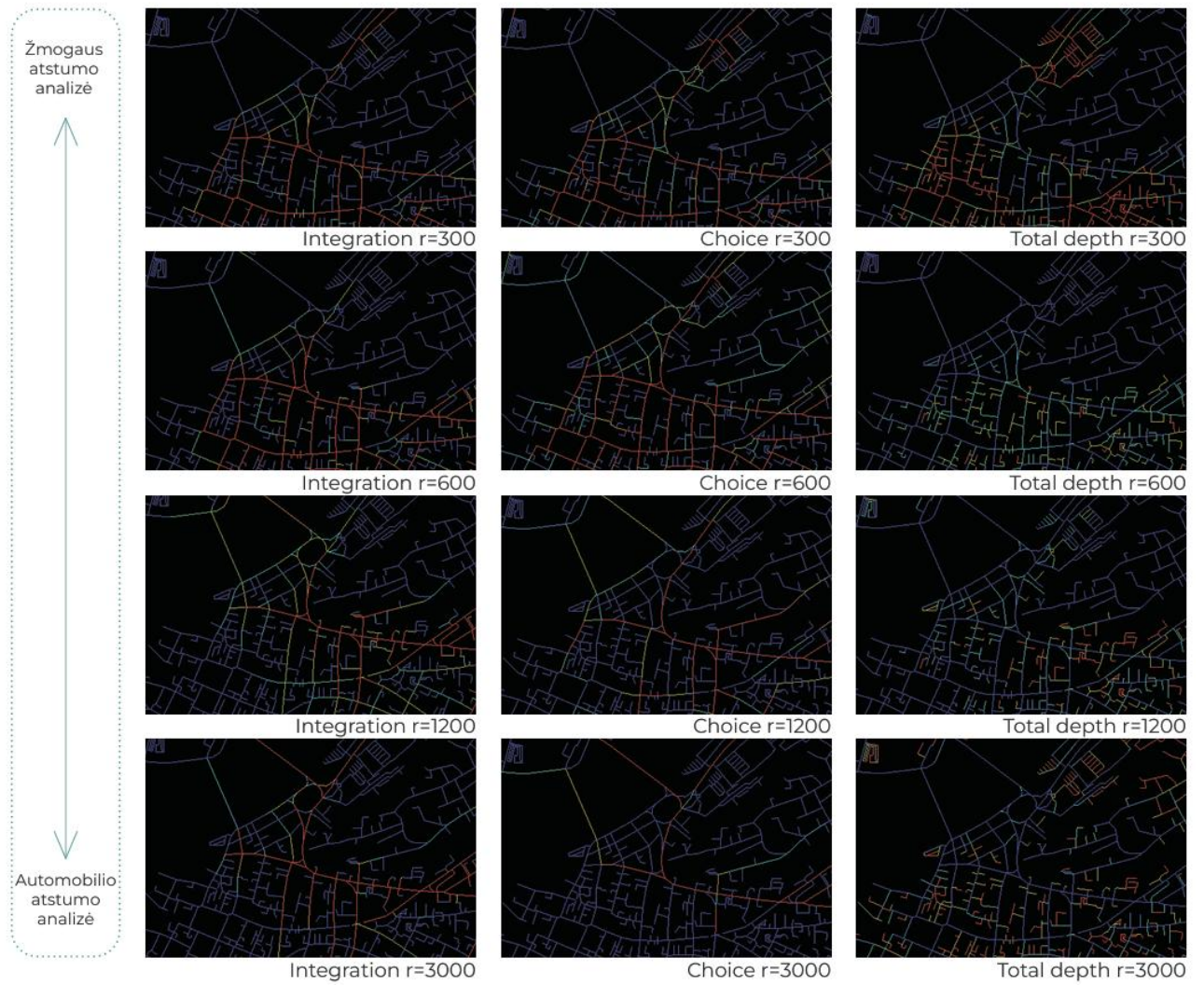
21 pav. Grafinis tyrimas



22 pav. segmentinė erdvės sintaksės analizė

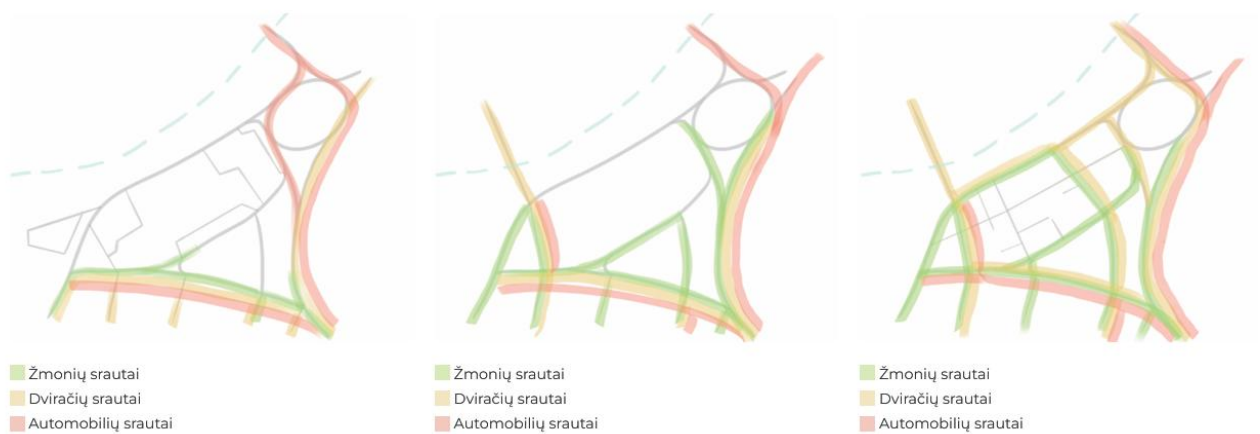


23 pav. segmentinė erdvės sintaksės analizė

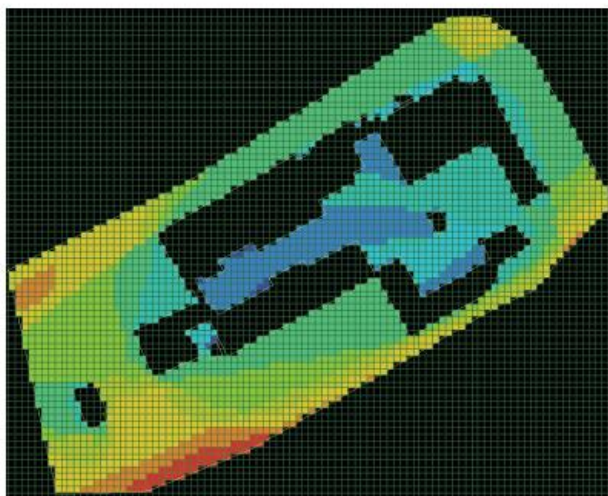


24 pav. segmentinė erdvės sintaksės analizė

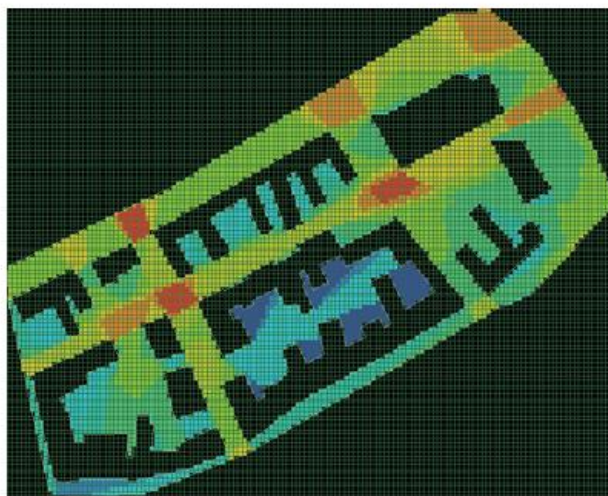
jungčių.



25 pav. segmentinė erdvės sintaksės analizė

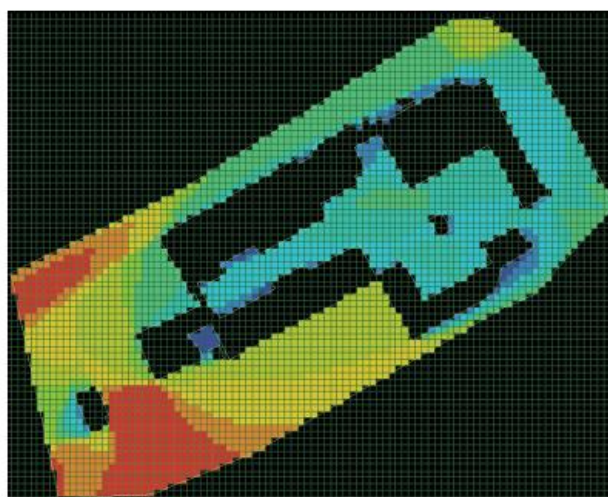


VGA vizualinė integracija prieš (daryta autorės)

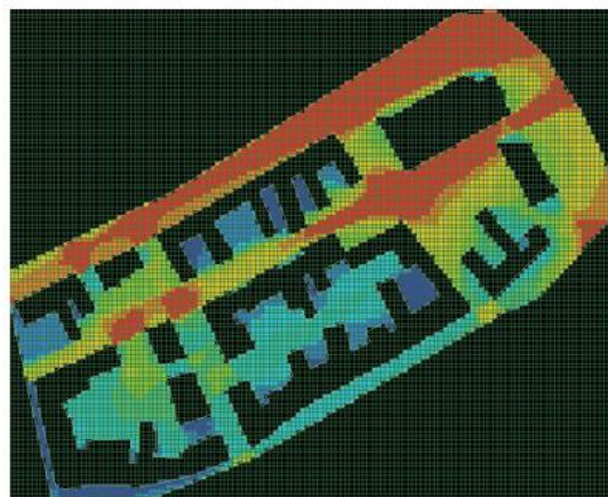


VGA vizualinė integracija po (daryta autorės)

26 pav. VGA analizė 1

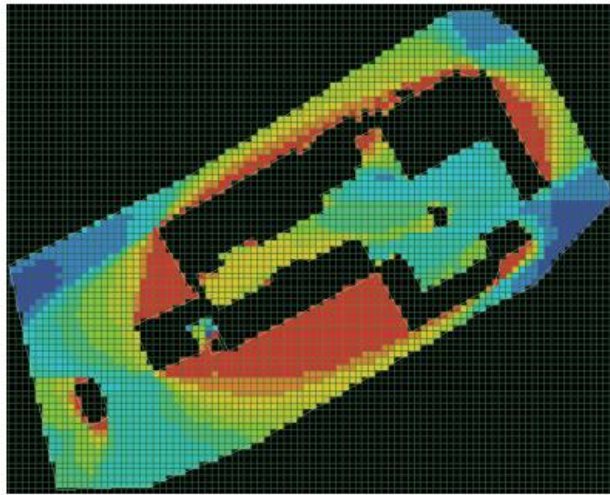


VGA jungiamumas prieš (daryta autorės)

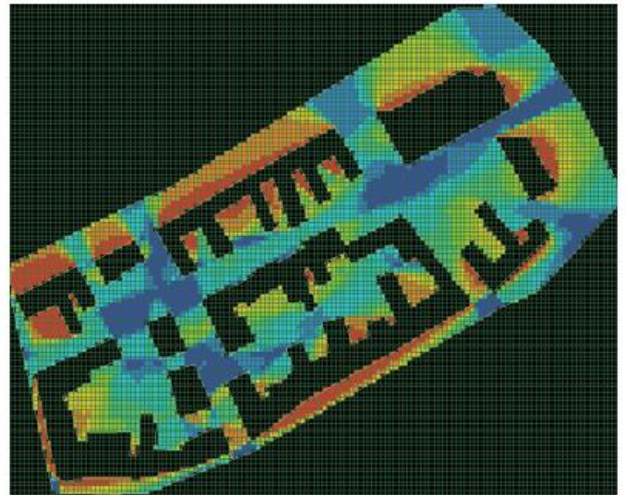


VGA jungiamumas po (daryta autorės)

27 pav. VGA analizė 2

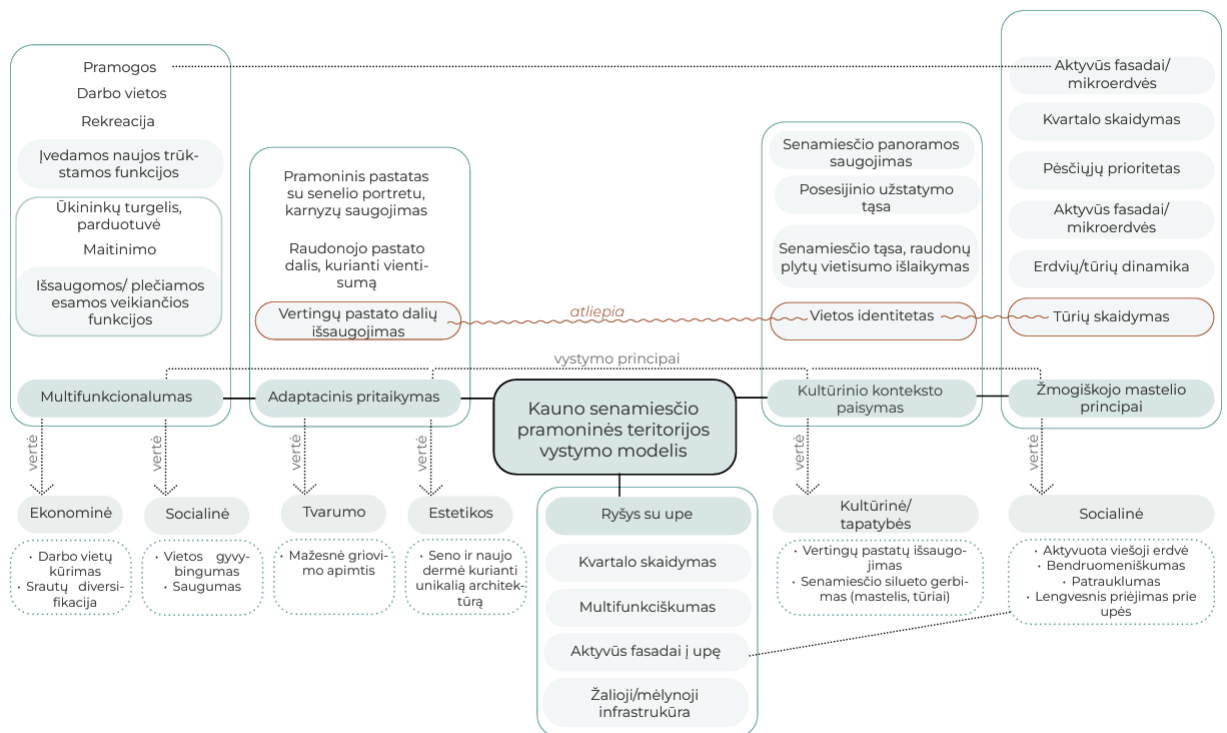


VGA vizualiniai klusteriai prieš (daryta autorės)



VGA vizualiniai klusteriai po (daryta autorės)

28 pav. VGA analizė 3



29 pav. Konceptinis modelis



30 pav. Detalus teritorijos vystymo planas