

Vilmantė Kumpikaitė - Valiūnienė*

CUATRO OLAS MIGRATORIAS EN LA ECONOMÍA LITUANA MODERNA: RAZONES Y CONSECUENCIAS EN BASE AL ANÁLISIS PUSH-PULL

Debido a la disminución de la tasa de natalidad y el aumento de la emigración, la población de Lituania cayó de 3.500.000 a 2.800.000 en el período de 1990 a 2015. Este trabajo analiza las razones y consecuencias de cuatro olas de emigración en la economía de un país europeo como Lituania. Para ello, en este artículo se realizó un estudio empírico a 4.010 emigrantes lituanos entre octubre de 2016 y enero de 2017. Los resultados revelaron los principales factores de empuje y atracción (push-pull) que provocaron una emigración masiva que no ha parado de crecer. Se presenta un análisis estadístico de los factores económicos y no económicos que motivan la migración en Lituania, y se realiza una comparación con otros países de la UE. Factores económicos como el bajo nivel de salarios destacan como factores primarios y de importancia creciente durante todas las olas de emigración de la Lituania contemporánea. Una emigración que se debe principalmente a factores de empuje (push) que han supuesto el envejecimiento de la población y la pérdida de empleados cualificados, lo que a largo plazo tendrá importantes efectos sobre la productividad del trabajo, reduciendo el desarrollo económico total del país.

Palabras clave: factores push-pull, situación demográfica, factores económicos de la emigración, salarios y emigración.

Clasificación JEL: F02, F22, F36, J61.

1. Introducción

Lituania ha pasado de un sistema bajo el régimen socialista soviético a ser una economía integrada en la Unión Europea, lo que ha implicado cambios

socioeconómicos profundos en poco más de 25 años. En este sentido, y dado su pequeño tamaño, este país resulta excelente para analizar los flujos migratorios que en países del mismo entorno, como es el caso de España, se han producido de forma similar, pero han llevado más tiempo.

Históricamente, se cuentan cuatro períodos de emigración en Lituania. El primer período comenzó a fines del Siglo XIX y continuó hasta la Primera Guerra

* Universidad Tecnológica de Kaunas (Kaunas University of Technology), Lituania.

Mundial, y fundamentalmente consistió en una migración económica de mano de obra no cualificada hacia Estados Unidos. Así, el 53 por 100 de los lituanos que emigraron a Estados Unidos en 1899-1914 no sabían leer (XXI Amžius, 2001). Es más, la mayoría de esos emigrantes tenía planes para ganar dinero y regresar a su hogar, sin embargo, solo aproximadamente el 20 por 100 de esos migrantes volvieron a Lituania (Kumpikaitė-Valiūnienė y Žičkutė, 2016).

El segundo período de emigración se produjo en el período 1920-1940 y estuvo relacionado con los problemas económicos del país. Los países de destino se encontraban principalmente en América del Sur, aunque también en América del Norte. Y dos tercios de esos migrantes fueron a Sudamérica.

La tercera ola migratoria fue motivada por cuestiones políticas relacionadas con la ocupación soviética en 1940 y la Segunda Guerra Mundial (1941-1944). Lituania perdió más de 132.000 ciudadanos, que fueron deportados a Siberia durante las represiones de Stalin en 1941 y 1945-1952. Debido a estas represiones y la Segunda Guerra Mundial, muchos solicitaron asilo en otros países europeos, y con el paso del tiempo, o se quedaron allí o volvieron a emigrar hacia América del Norte, del Sur y Australia.

El cuarto período de emigración se asocia con los problemas económicos después de la independencia de la URSS en 1990. Todo este período de la independencia también podría subdividirse en cuatro olas migratorias modernas, que, aunque documentadas, aún no han sido investigadas desde la perspectiva de las teorías migratorias y económicas (Science Newline, 2017). Por ello, este trabajo se centra en el análisis de estas cuatro olas de emigración modernas, llevando a cabo un análisis de los factores de empuje-atracción, *push-pull*, de la Lituania moderna.

Según Zimmermann (1996), Europa experimentó períodos de migración motivados por factores de atracción que resultaron económicamente beneficiosos, «pero también motivados por factores de empuje, que limitan las capacidades institucionales y fomentan

la inestabilidad del empleo y de la economía» (Mihi-Ramírez *et al.*, 2016, 326).

Al revisar el caso de los nuevos países que ingresaron en la UE en 2004 y también posteriormente, no parece estar claro cuáles son las motivaciones y los efectos de los nuevos flujos migratorios. Por lo tanto, la pregunta de investigación de este artículo, de acuerdo con el trabajo de Zimmermann (1996), se formularía: ¿Lituania, como nuevo país miembro de la UE, está enfrentando una migración de empuje o de atracción?

Este artículo contribuye al campo de los estudios sobre migración, llenando el vacío existente en la investigación sobre los factores económicos y no económicos de empuje y atracción de la emigración de los nuevos países de la UE durante diferentes períodos, mediante el ejemplo de Lituania.

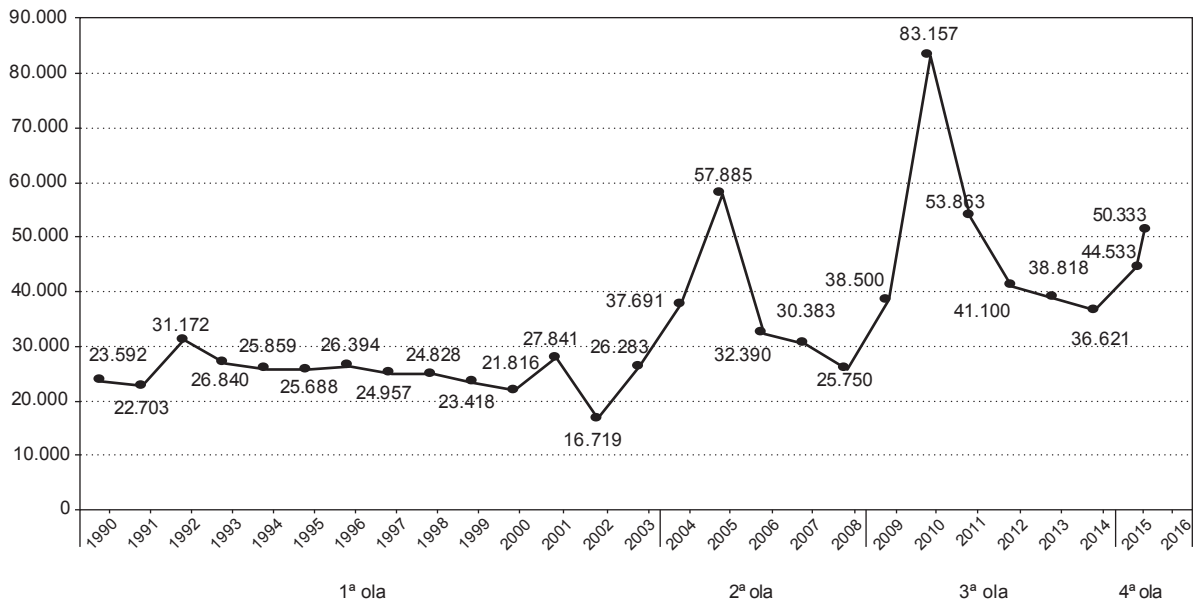
El estudio se organiza de la siguiente manera: en primer lugar, presenta las cuatro olas de emigración modernas destacadas en base a los datos estadísticos y el análisis de los eventos político-económicos en Lituania. A continuación, se analizan las consecuencias positivas y negativas de esta emigración en Lituania. En tercer lugar se muestran y discuten los hallazgos de las razones de la emigración, incluyendo los resultados del estudio empírico sobre los factores *push-pull*. Asimismo, en base a estos resultados se realiza un análisis comparativo de los factores de la economía lituana en el contexto de la UE. Finalmente, en las conclusiones se presentan las implicaciones prácticas y las limitaciones del estudio.

2. Las cuatro olas de emigración en la Lituania moderna, 1991-2017

Hasta 1990, mientras Lituania estaba bajo la ocupación soviética, las fronteras permanecían cerradas y la migración era casi imposible. Sin embargo, cuando Lituania obtuvo su independencia en 1990, se abrieron las fronteras y comenzó la movilidad de los ciudadanos. La migración neta se volvió negativa desde esos años en Lituania y así continúa hasta hoy día.

GRÁFICO 1

TASAS DE EMIGRACIÓN INTERNACIONAL EN LITUANIA, 1990-2016



FUENTE: Elaborado por el autor de acuerdo con los datos de la Oficina de Estadística de Lituania, 2016.

Los datos estadísticos muestran que una sexta parte de la población emigró de Lituania en la última década. Así, oficialmente, casi 150.000 ciudadanos emigraron en los últimos diez años y alrededor de 670.000 personas salieron de Lituania durante 1990-2011 en un país cuya población no llega a los 3.000.000 de habitantes. Sin embargo, la emigración no registrada oficialmente es aún mayor, puesto que alrededor de la mitad de los emigrantes no declaran su salida del país. En este sentido, Rakauskienė y Ranceva (2013) mostraron que solo el 55 por 100 de los emigrantes declararon su migración después de 1990.

En base a los cambios de las tasas de emigración (Statistics Lithuania, 2016) el período de los últimos 27 años se divide en cuatro fases, comenzando desde 1990 (KTU, 2017; Science Newslin, 2017). Consideramos a estas cuatro fases las cuatro olas de la emigración de la Lituania moderna (Gráfico 1) y en los subapartados

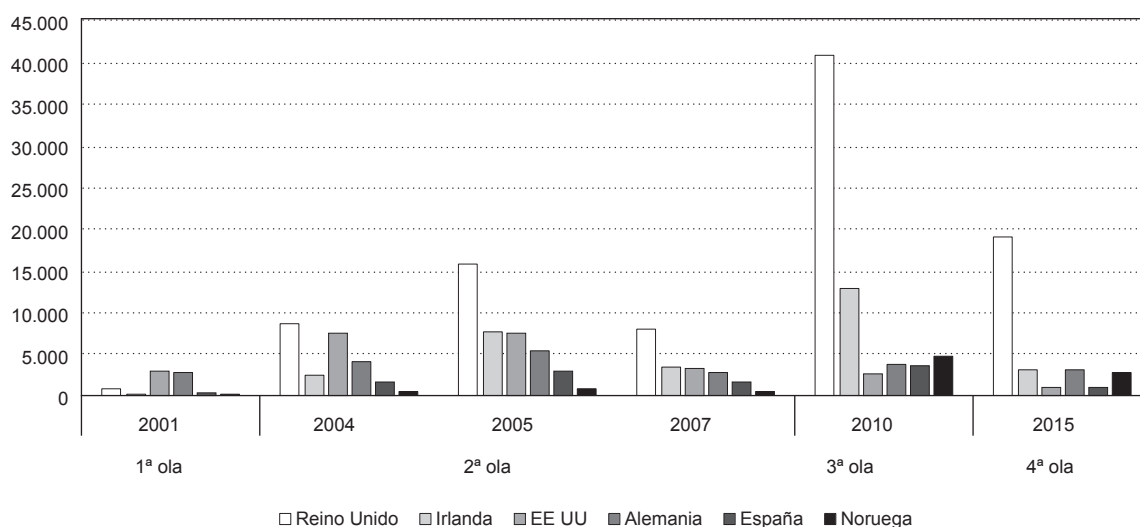
siguientes se explican las principales razones de la emigración durante estas etapas:

- La migración después de la independencia, 1990-2003.
- La migración después de ingresar en la UE, desde mayo de 2004 a 2008.
- La migración después de unirse a la zona Schengen y durante la crisis económica, 2009-2014.
- La migración después de unirse a la zona euro, 2015 hasta la actualidad.

Primera ola migratoria en la moderna Lituania, 1990-2003

La comunidad judía fue una de las primeras que dejó el país, retornando a Israel a medida que alcanzaban la posibilidad de moverse libremente. Asimismo, los oficiales del ejército soviético y sus familiares residentes en

GRÁFICO 2
EMIGRACIÓN DE LITUANIA POR SUS PAÍSES DE DESTINO



FUENTE: Adaptado de la Oficina de Estadística de Lituania, 2016.

Lituania se repatriaron a Rusia y otras repúblicas soviéticas. En cuanto a los lituanos, ellos comenzaron a emigrar en 1992 y 1993 cuando tuvieron que hacer frente a los desafíos del mercado laboral relacionados con la entrada a la nueva economía libre. La economía planificada durante la ocupación soviética, con pleno empleo (oficialmente la tasa de desempleo era del 0 por 100), llegó al colapso, muchas empresas cerraron y la tasa de desempleo comenzó a crecer (Stankunas *et al.*, 2006), así el desempleo alcanzó el 14 por 100 en 1994 y el 17,1 por 100 en 1995 (el cálculo oficial de este indicador comenzó en 1994 (Sipavičienė y Stankūnienė, 2013). Por lo tanto, las personas fueron «empujadas» a emigrar. Cuando los ciudadanos se ven influenciados por las transformaciones políticas, económicas, sociales y culturales comienzan a migrar tomando como estrategia el sobrevivir (Kaminski, 2014). Por otra parte, la población lituana también comenzó a vivir el crecimiento de la desigualdad. Los hallazgos de Hesli y Miller (1993) muestran cómo los lituanos en esa época

sentían los cambios como negativos durante el período de transición y que podían empeorar en el futuro en comparación con la situación existente. Estos resultados también se han encontrado en trabajos posteriores como el de Cao y Zhao (2010). Además, los ciudadanos lituanos solían ir al extranjero para comprar bienes y revenderlos después en Lituania. Este tipo de migración era una estrategia comercial.

En esta primera oleada de la emigración lituana, EE UU fue el país de destino más atractivo en ese período (Gráfico 2). Alemania y Reino Unido, a pesar de los problemas con el idioma y de desarrollo económico que tenían en aquel momento, también fueron países atractivos para emigrar. España brindaba la posibilidad de trabajar en el sector agrícola en la recolección de frutas y verduras, y por eso fue el cuarto país más atractivo para los emigrantes lituanos durante la primera oleada de emigración. Cabe mencionar que la emigración no autorizada por los países de destino predominó durante 1990-2003.

La segunda ola de emigración en 2004-2008

La segunda gran ola migratoria comenzó cuando Lituania se unió a la Unión Europea en mayo de 2004. Incluso la mayoría de los países miembros más antiguos aún tenían mercados laborales cerrados para los nuevos miembros, pero, aún con todo, era más fácil conseguir empleos y entrar legalmente en los países de la UE, lo que llevó a una mayor movilidad de los lituanos hacia la UE. Alrededor de 16.000 emigraron anualmente de Lituania durante 2004-2009. La situación económica no era buena en Lituania en 2004, y el alto nivel de desempleo y la migración llevaron a una fuerte reducción en la productividad de las empresas, con lo que la recesión se agravó hasta 2006 (Stankunas *et al.*, 2006).

Reino Unido (Gráfico 2) se convirtió en el destino principal para los emigrantes lituanos debido a cuestiones como las leyes migratorias favorables, la distancia y los menores costes (en comparación con viajar a destinos más lejanos como los países americanos). Estados Unidos perdió un poco su popularidad y cayó a la segunda posición. Irlanda fue el tercer destino principal, Alemania se convirtió en el cuarto y España el quinto. Trabajadores lituanos cualificados y no cualificados, así como también las mafias, abandonaron Lituania durante ese período. La estrategia de «supervivencia» (Kaminski, 2014) se transformó en una estrategia para garantizar el sustento de la jubilación, una mejor educación y un mejor empleo. El año 2005 constituye un máximo en la emigración: 57.885 ciudadanos abandonaron el país ese año (Gráfico 1). La emigración comenzó a disminuir desde 2006, cuando el bienestar aumentó en Lituania. Esta situación continuó durante tres años hasta 2009, cuando la crisis económica llegó también a Lituania, comenzando la tercera ola de emigración.

La tercera ola migratoria, 2009-2014

La crisis económica influyó en el desequilibrio salarial y nuevamente provocó el aumento de la emigración en

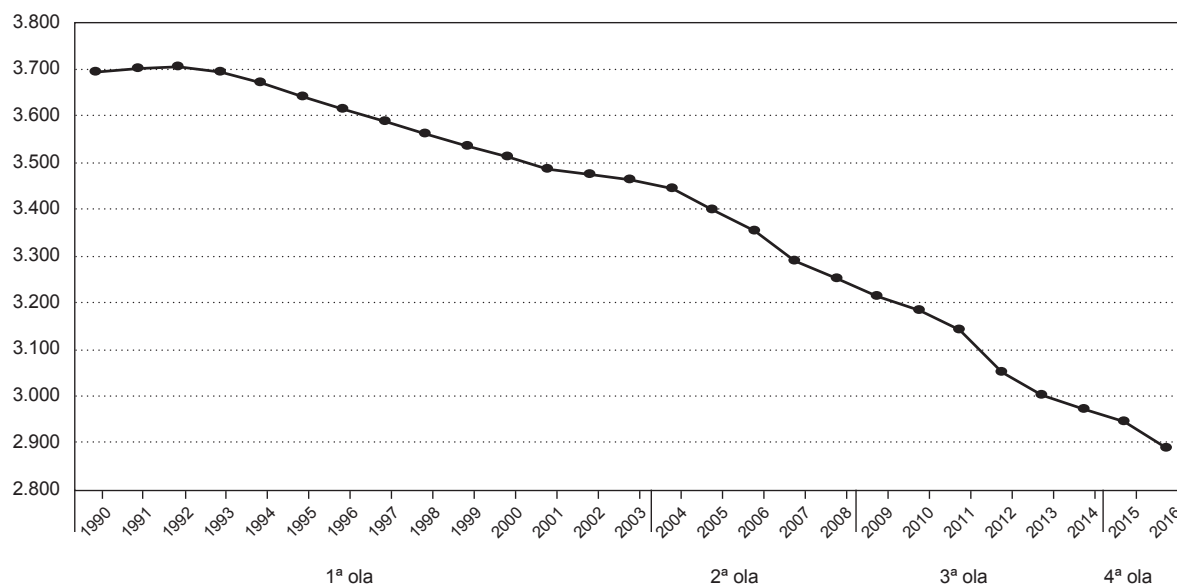
Lituania. En este período el nivel de desempleo aumentó y los trabajadores volvieron a ver la emigración como una estrategia de supervivencia. Además, Lituania se unió a la zona Schengen en 2008, lo que abrió las fronteras a muchos países europeos. Estos dos factores fueron la razón principal del comienzo de la tercera ola de la emigración. La tercera ola migratoria es reconocida por las enormes tasas de emigración (Gráfico 1). Las tasas de emigración declarada también aumentaron durante este período. El máximo nivel de emigración llegó en 2010, cuando 83.000 lituanos salieron del país. Sin embargo, esta cifra estaba relacionada con una nueva ley para que todos los residentes permanentes del país pagasen un seguro de salud obligatorio. Por lo tanto, muchas personas que no registraron su salida inicialmente lo hicieron en 2010.

En cuanto a los países de destino (Gráfico 2), Reino Unido mantuvo su posición de liderazgo como país de destino. En el mismo período, Irlanda tomó el número dos, Alemania el tres y un nuevo país de destino, Noruega, pasó al puesto número cuatro. Estados Unidos se mantuvo en el quinto lugar y España disminuyó hasta la sexta posición. Las tasas de emigración comenzaron a disminuir desde 2012. Según Pridemore *et al.* (2007), después de la adopción de nuevas medidas económicas se redujeron los desequilibrios socioeconómicos, con lo que la emigración, de acuerdo con la teoría clásica, debería disminuir. Así, los datos estadísticos sobre migraciones de 2012-2014 parecen confirmar que Lituania finalmente conseguía esto.

La cuarta ola migratoria desde 2015

Sin embargo, al observar las tasas de migración de 2015 (Gráfico 1) vemos una situación diferente, ya que 44.533 ciudadanos emigraron de Lituania en 2015. Fueron casi 10.000 más que en 2014 (36.621 ciudadanos en 2014). Además, el flujo migratorio aumentó y llegó a 50.333 ciudadanos en 2016. Por tanto, la percepción de bienestar en Lituania parece que aún no es lo suficientemente buena para sus ciudadanos. Esta situación

GRÁFICO 3
CAMBIOS DEL NÚMERO DE CIUDADANOS DE LITUANIA DURANTE 1990-2016
(En miles)



FUENTE: Adaptado de la Oficina de Estadística de Lituania, 2016.

podría explicarse porque Lituania se unió a la eurozona desde el 1 de enero de 2015. Como consecuencia, los precios de los bienes y servicios aumentaron mucho, pero los salarios casi no cambiaron, y la productividad disminuyó notablemente. Por lo tanto, la emigración como «estrategia de supervivencia» permaneció en Lituania y comenzó la cuarta ola de la emigración. Esto se corresponde con la teoría circular de la causalidad acumulativa, según la cual los países de origen y los países receptores contribuyen a perpetuar la dinámica de la migración (De Haas, 2010.) La emigración en Lituania prosigue en 2017 y perdura el impacto negativo para Lituania, tal como se analiza en el siguiente apartado.

3. Consecuencias de la emigración en Lituania

Diferentes estudios (como por ejemplo, Oguz, 2011; Fratesi y Riggi, 2007) han profundizado sobre las

oportunidades y amenazas que supone la migración en diferentes entornos, analizándolas en el contexto del país de acogida o del país de origen. Básicamente, en estos trabajos se destacan los efectos negativos. Sin embargo, un estudio de Adams y Page (2005) en 71 países en desarrollo mostró que tanto la migración internacional como las remesas reducen significativamente el nivel, la profundidad y la gravedad de la pobreza. Este apartado presenta los aspectos negativos y positivos de la migración en el contexto de Lituania.

Aspectos negativos de la emigración en Lituania

La población de Lituania lleva disminuyendo todos los años a partir de 1990 (Gráfico 3). La baja tasa de natalidad y la emigración son las principales razones de esto. El número de ciudadanos cayó casi 1.000.000 en los últimos 25 años.

CUADRO 1

VARIACIÓN EN EL NÚMERO DE HABITANTES EN LAS DIEZ PRINCIPALES CIUDADES DE LITUANIA, 2006 Y 2015

Ciudades	2006	2015	Variación
Vilnius	530.732	531.910	1.178
Kaunas	348.506	301.357	-47.149
Klaipeda.....	178.380	156.141	-22.239
Siauliai.....	122.236	104.569	-17.667
Panevezys....	109.901	95.202	-14.699
Alytus.....	67.443	55.614	-11.829
Marijampole..	45.268	38.345	-6.923
Mazeikiai.....	40.035	35.634	-4.401
Jonava.....	33.450	29.031	-4.419
Utena.....	31.700	28.015	-3.685

FUENTE: Oficina de Estadística de Lituania, 2016.

Las estadísticas oficiales (Statistical Office of Lithuania, 2016) muestran cómo el número de habitantes en Lituania es el que más disminuye en comparación con todos los miembros de la UE en la última década. Las estimaciones de la población de Lituania muestran que esta disminuirá en un 14 por 100 para 2030. Además, la Comisión Europea (2015) también confirmó en un estudio que el número de ciudadanos de Lituania disminuirá, en este caso, en un 38 por 100, pasando la población de este país a ser de 1.800.000 habitantes hacia 2060 (frente a los cerca de 3.000.000 actuales).

Igualmente, casi todas las ciudades principales tienen pérdidas de población (Cuadro 1). Teniendo en cuenta por ejemplo que, al igual que la mayoría de ciudades de Lituania, en 2015 la quinta ciudad lituana más grande, Panevezys, tenía un tamaño de unos 95.000 habitantes (cerca de 15.000 menos que en 2006), esto permite afirmar que, en promedio, Lituania

está perdiendo el equivalente a una ciudad de tamaño medio por año.

Otro aspecto de la emigración que puede observarse en la situación demográfica y social de Lituania es la pérdida de población joven. Según Rakauskienė y Ranceva (2013), casi uno de cada seis residentes de entre 20 y 40 años partió de Lituania durante la última década. El Gráfico 4 presenta los datos estadísticos de la emigración por grupos de edad en Lituania. Alrededor de la mitad de todos los emigrantes son jóvenes de entre 20 y 34 años, que deberían ser el principal recurso laboral de Lituania. El siguiente gran grupo tiene una edad mayor, 40-59, y podríamos decir que se trata también de población en edad de trabajar, antes de la jubilación.

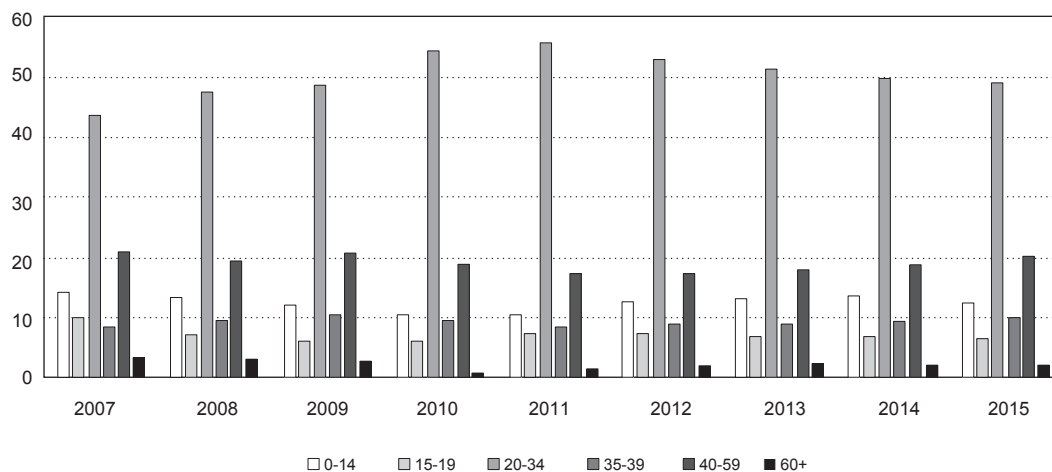
Debido a la emigración, Lituania pierde muchos ciudadanos jóvenes en edad de trabajar. Alrededor del 73 por 100 de todos los emigrantes se encuentran en el grupo de edad de 15 a 44. Este grupo de edad supone el 38,7 por 100 de la población activa lituana, lo que también repercute negativamente en la productividad de las empresas del país. En comparación, solo alrededor del 1,4 por 100 de los emigrantes tienen 65 años o más.

Al respecto, en el Gráfico 5 se observa el crecimiento de la productividad por hora trabajada, que mide cómo de eficiente es el factor trabajo¹ cuando se combina con otros factores de producción y se utiliza en el proceso de producción. En este gráfico se puede observar que el crecimiento de la productividad laboral de Lituania, en principio mayor que la media de la UE28 y de España, se acompaña de una progresiva caída de la productividad hasta situarse por debajo de estos países, lo que es motivado principalmente por la pérdida de población mencionada en las distintas olas migratorias (que como hemos indicado en el caso de Lituania es especialmente acusada en el caso de población joven y cualificada), así como por el aumento

¹ El factor trabajo se define como el total de horas trabajadas de todas las personas dedicadas a la producción.

GRÁFICO 4

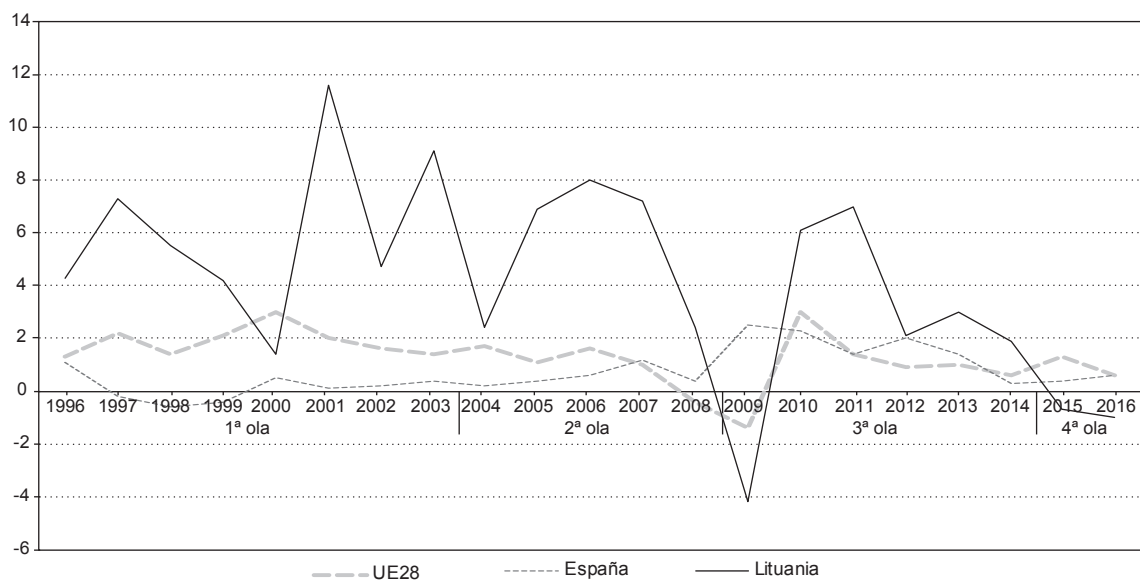
EMIGRANTES POR GRUPO DE EDAD EN PORCENTAJE DEL TOTAL DE EMIGRANTES



FUENTE: Adaptado de la Oficina de Estadística de Lituania, 2016.

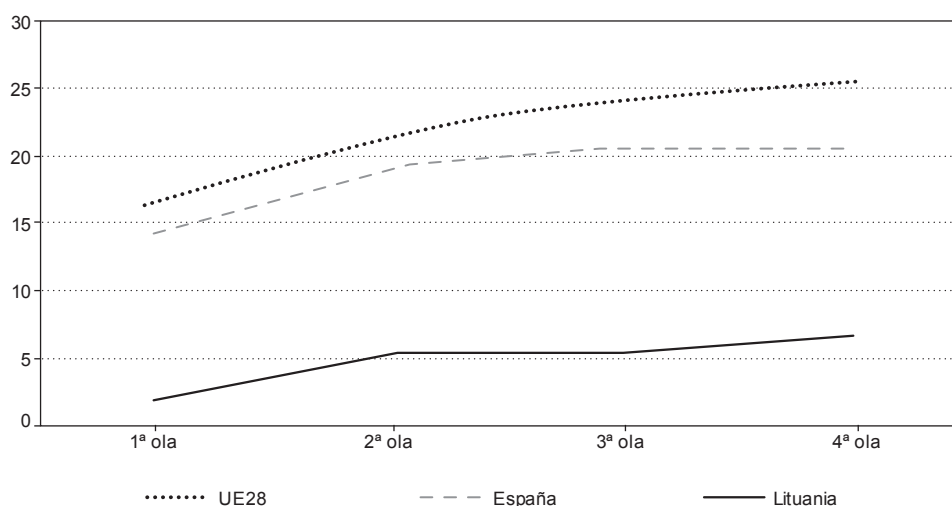
GRÁFICO 5

VARIACIÓN DE LA PRODUCTIVIDAD POR HORA TRABAJADA EN LAS CUATRO OLAS MIGRATORIAS: UE28, ESPAÑA Y LITUANIA, 1996-2016 (En %)



FUENTE: Adaptado de la Oficina de Estadística de Lituania y EUROSTAT, 2016.

GRÁFICO 6
CRECIMIENTO DE LOS COSTES LABORALES EN LAS CUATRO OLAS MIGRATORIAS
UE28, ESPAÑA Y LITUANIA, 1996-2016
(En %)



FUENTE: Adaptado de la Oficina de Estadística de Lituania y EUROSTAT, 2016.

de los costes laborales, donde influye también la cada vez mayor escasez de mano de obra (Gráfico 6).

Este aumento de los costes en Lituania sigue siendo mucho menor en comparación con la media de los países de la UE o, por ejemplo, de España; sin embargo la caída de la productividad es mucho más acusada en Lituania, hasta situarse a niveles inferiores que en el resto de países analizados, lo que de nuevo hace pensar en la emigración como un factor de peso en la pérdida de productividad de este país.

Aspectos positivos de la emigración en Lituania

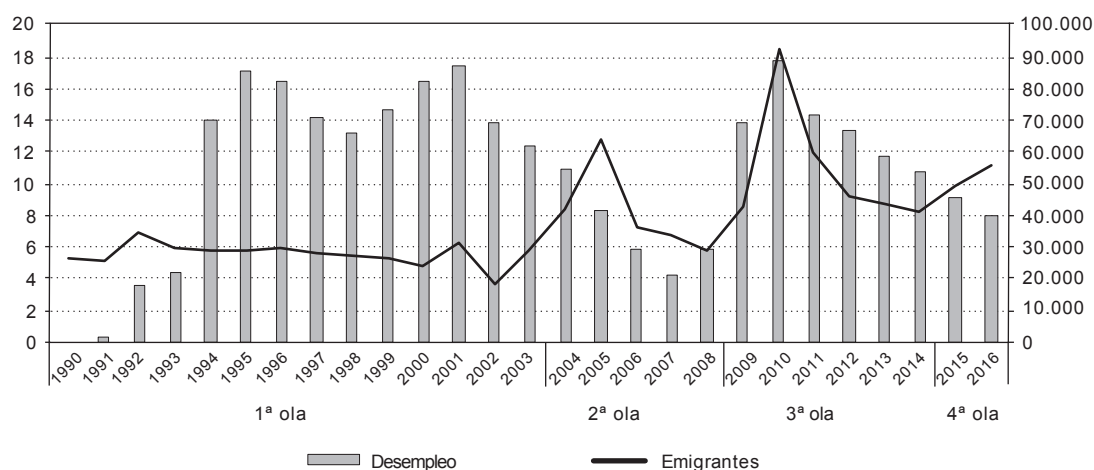
Además de los citados aspectos negativos de la emigración, también es posible ver algunos puntos positivos. Así, los altos flujos de emigración durante las crisis redujeron la tasa de desempleo en Lituania, aunque como mencionan Sipavičienė y Stankūnienė (2013, 58), puede que la «salida de ciudadanos» ayudara a reducir

el desempleo, pero el país también perdió un segmento importante de su fuerza de trabajo (Gráfico 7). Esta situación también tiene un impacto negativo en el mercado lituano, dado que ahora son muchas las empresas que se enfrentan a la falta de empleados cualificados. Tal escasez de mano de obra también tiene una influencia negativa en la recuperación económica, en la productividad y en un mayor desarrollo. Así, para satisfacer su demanda laboral el país necesitará, a su vez, nuevos empleados provenientes del exterior.

No obstante, también podría destacarse un aspecto más positivo de la emigración. Las remesas de los emigrantes fueron de alrededor de 1.237,62 millones de euros, lo que supone un 3,32 por 100 del PIB del país en 2015. La mayoría de estas remesas son empleadas por sus perceptores en los gastos de vivienda y consumo. Sin embargo, ayudaron a mantener los salarios bajos y supusieron una ayuda económica ante la falta de ingresos debida a la pérdida de empleos durante la crisis económica.

GRÁFICO 7

NIVEL DE DESEMPLEO Y FLUJOS DE LA EMIGRACIÓN EN LITUANIA, 1990-2016



FUENTE: Adaptado de la Oficina de Estadística de Lituania, 2016.

También se pueden mencionar otros ejemplos positivos. Algunas empresas internacionales, como Euromonitor International, llegaron a Lituania por influencia de sus empleados, emigrantes de Lituania. En este ejemplo, la empresa contrató a más de 100 empleados con un salario superior al promedio en el mercado lituano, lo que también supone un efecto positivo para el desarrollo económico de Lituania.

4. Análisis empírico de los factores que impulsan la emigración en Lituania

Antecedentes del estudio empírico

La teoría *push-pull* de Ravenstein (1889) desarrollada posteriormente hasta la actualidad en diversas investigaciones como las de Mazzarol y Soutar (2002) y King (2012) es la teoría migratoria más aceptada hoy día. Esta teoría se basa en la idea de que los factores de empuje (*push*) son todas aquellas circunstancias que alientan a las personas a emigrar y los factores de atracción (*pull*) incluyen las razones que

atraen a las personas al país de destino. El Cuadro 2 recoge los principales factores *push-pull* que se han ido incorporando a lo largo de los años en diversas investigaciones.

No obstante, esta teoría también presenta críticas. Por ejemplo, De Haas (2010) señaló que los determinantes particulares de la migración *push-pull* son meramente especulativos.

Como se mencionó anteriormente, de acuerdo con Zimmermann (1996) y Mihi-Ramírez *et al.* (2016), los países podrían ejercer distintos roles de empuje o de atracción. Zimmerman (1996) señaló que los países europeos solían ser valorados con mayores factores de atracción. Sin embargo, la situación cambió cuando nuevos países se incorporaron a la UE desde 2004. Por tanto, al utilizar una muestra de un período de 27 años, esto nos permite también determinar los cambios en los factores *push-pull* en los países de destino a lo largo del tiempo, tomando como ejemplo los emigrantes de Lituania.

Kumpikaitė-Valiūniėnė y Žičkutė (2017), tras analizar más de 20 teorías migratorias diferentes, señalaron los factores económicos y no económicos de empuje y

CUADRO 2

FACTORES DE EMPUJE Y ATRACCIÓN UTILIZADOS EN EL ESTUDIO

Factores de empuje (*push*)

Factores de atracción (*pull*)

Económicos

- Salarios demasiado bajos
- Diferencias salariales e inequidad
- Bajo nivel de desarrollo económico de Lituania
- Política de precios de los productos
- Situación de desempleo
- Nivel de desempleo, muy bajas oportunidades de empleo
- No hay suficientes lugares de trabajo nuevos
- Sistema impositivo y su importancia en el presupuesto familiar
- Condiciones económicas personales
- Condiciones sociales

No económicos

- Oferta de estudios y sistema educativo
- Falta de centros culturales, museos, actividades de ocio
- Nivel del sistema sanitario
- Condiciones ambientales
- Razones familiares
- Corrupción política en Lituania
- Discriminación y actitudes de intolerancia
- Intención de ampliar la cultura y religión
- Deseo de cambio

Económicos

- Mejores oportunidades de encontrar un trabajo
- Menor coste de la vida
- Mayores ingresos
- Menos impuestos

No económicos

- Un gran número de lituanos en ese país
- Familiares en ese país
- La distancia a ese país
- Idioma
- Posibilidad de autodesarrollo
- Estabilidad política
- Mejor clima
- Mejores sistemas sanitarios
- Mayor tolerancia
- Prestigio del país de destino
- Mayores posibilidades de autorrealización

FUENTE: KUMPIKAITĖ-VALIŪNIENĖ y ŽIČKUTĖ (2017).

atracción reflejados en el Cuadro 2, y que fueron utilizados para este estudio. Al poder contar con una cantidad tan grande de factores se puede llegar a determinar qué factores económicos o no económicos son los más importantes en el caso analizado y responder a si los factores de atracción y empuje son meras especulaciones, como mencionaba De Haas (2010), y también permite conocer cómo estos factores *push-pull* fueron cambiando en Lituania a partir de 1990.

Muestra y recolección de datos

Para recolectar datos sobre los emigrantes lituanos en el extranjero se recurrió al contacto con las comunidades lituanas de diferentes países, solicitando la difusión de una encuesta. Además, se realizó un cuestionario en

línea publicado en diversas redes sociales. Tomando en cuenta los datos oficiales de la emigración (Gráfico 1), y de acuerdo con las recomendaciones de SurveyMonkey (herramienta para la creación de cuestionarios en línea) se estimó la emigración oficial (población objetivo) para cada ola de emigración (Cuadro 3), donde el tamaño de la población es *N*, el nivel de confianza (en %) es *z* y el margen de error (en %) es *e*.

Un total de 4.140 encuestados participaron en el cuestionario en línea entre el 24 de octubre de 2016 y el 29 de enero de 2017. El cuestionario se hospedó en la plataforma de investigación de Lituania, llamada *Apklausa.lt*, que es similar a *SurveyMonkey.com*. El 78,9 por 100 de los encuestados eran mujeres, porcentaje que, según las estadísticas oficiales, es similar durante las cuatro olas de emigración. El 47,8 por

CUADRO 3
INFORMACIÓN GENERAL DE LA MUESTRA

Criterios	1991-2003	2004-2008	2009-2014	2015-	Total
Muestra					
Emigración oficial (tamaño poblaciones, N)	321.827	210.382	292.059	94.866	919.134
Tamaño de la muestra, cuando e=5, z=95%	384	383	384	383	1.534
Tamaño de la muestra, cuando e=5, z=99%	665	664	665	662	2.659
Datos recogidos.....	458	758	2.113	811	4.140
País					
Reino Unido.....	65	242	768	238	1.313
Alemania.....	47	26	181	68	322
Noruega.....	39	109	408	136	692
Irlanda.....	42	125	81	28	276
Bélgica.....	7	23	51	15	96
Dinamarca.....	17	44	126	57	244
España.....	30	20	28	17	95
Holanda.....	2	6	53	19	80
Suecia.....	18	25	96	50	189
Otros.....	191	138	321	183	833
Edad					
Hasta 24.....	2	15	324	311	652
25-34.....	44	363	1.179	330	1.916
35-44.....	259	268	399	112	1.038
45-54.....	100	94	180	54	428
55 o más.....	53	18	31	4	106
Total.....	458	758	2.113	811	4.140
Genero					
Mujer.....	350	533	1.612	606	3.101
Hombre.....	107	225	501	205	1.039
Educación					
Menor a secundaria.....	10	32	63	25	128
Secundaria.....	58	108	310	145	621
Formación profesional.....	66	165	336	120	687
Superior.....	334	455	1.404	521	2.704

FUENTE: Elaboración propia.

100 de los encuestados eran del grupo de edad entre 25 y 34 años. El 63,8 por 100 de los encuestados tenía educación superior. Los encuestados viven en más de 30 países diferentes. Sin embargo, la mayoría de ellos provenía de los principales países de destino: Reino Unido (30,3 por 100), Noruega (18,2 por 100), Alemania (8,6 por 100) e Irlanda (7,8 por 100). El porcentaje de encuestados de otros países fue menor.

El análisis estadístico se realizó con IBM SPSS Statistics 23. Se midieron los porcentajes y el análisis

de tablas cruzadas para estudiar los factores de empuje y atracción de las olas de emigración.

Factores *push* de las cuatro olas de emigración

Según los resultados de tabulación cruzada de los factores de empuje (Cuadro 4), se observa que los salarios demasiado bajos son el factor más importante en las cuatro olas de emigración. Además, el porcentaje de encuestados que seleccionaron este factor

CUADRO 4
RESULTADOS EMPÍRICOS DE LOS FACTORES DE EMPUJE (*PUSH*)
DURANTE LAS CUATRO OLAS DE EMIGRACIÓN
 (En %)

Grupos de factores	1991-2003	2004-2008	2009-2014	2015-	Total
Factores <i>push</i> económicos					
Salarios demasiado bajos	38,9	47,6	55,4	67,4	54,5
Diferencias salariales e inequidad	28,2	29,7	35,8	41,3	34,7
Bajo nivel de desarrollo económico de Lituania	23,4	19,1	20,1	24,8	20,9
Política de precios de los productos	23,7	28,8	34,9	43,2	34,2
Situación de desempleo	7,6	5,9	8,7	7,3	7,8
Nivel de desempleo, muy bajas oportunidades de empleo	18,5	13,7	18,8	18,0	17,2
No hay suficientes lugares de trabajo nuevos	10,9	8,3	11,5	14,1	10,9
Sistema impositivo y su importancia en el presupuesto familiar	18,4	19,1	20,7	23,6	20,7
Condiciones económicas personales	23,7	36,0	38,9	41,8	38,2
Condiciones sociales	12,9	14,1	17,8	16,3	16,4
Factores <i>push</i> no económicos					
Oferta de estudios y sistema educativo	10,4	12,3	18,7	19,1	16,6
Falta de centros culturales, museos, actividades de ocio	5,0	1,5	2,3	1,6	2,1
Nivel del sistema de salud	7,8	6,5	6,1	7,3	6,6
Condiciones ambientales	12,3	6,1	6,4	6,9	6,8
Razones familiares	21,0	18,6	19,6	18,9	19,2
Corrupción política en Lituania	6,1	5,5	7,1	6,7	6,8
Discriminación y actitudes de intolerancia	6,1	5,5	7,1	6,7	6,8
Intención de ampliar la cultura y religión	3,0	1,1	1,3	1,2	1,3
Deseo de cambio	15,4	15,2	16,6	22,8	17,8

FUENTE: Elaboración propia.

creció durante cada una de estas olas. Así, el 55,4 por 100 de los encuestados seleccionó este factor en el período 2009-2014 y el 67,4 por 100 eligió este factor después de 2015. Las condiciones de vida personal están mayormente conectadas con las posibilidades monetarias de la vida y fueron seleccionadas como el segundo factor más importante. Su importancia creció durante cada período. Las diferencias salariales y la política de precios son otros factores económicos importantes, que influyeron en que las personas abandonaran Lituania. Además, la situación con la importancia de estos factores es la misma que con los factores antes mencionados: aumentó durante cada ola de

emigración y el porcentaje total fue seleccionado por más del 30 por 100 de los encuestados.

Analizando los principales factores de empuje no económicos, los motivos familiares (seleccionados por el 19,2 por 100 de los encuestados) y el deseo de cambio (seleccionados por el 17,6 por 100 de los encuestados) son los más importantes. La importancia del deseo de cambio creció durante todo el período analizado y fue importante para el 22,8 por 100 de los encuestados, que abandonaron el país durante 2015 o más adelante. Una situación similar se da con la evaluación del sistema de educación y la oferta de estudios, que es el tercer factor de impulso no económico más importante.

CUADRO 5
RESULTADOS EMPÍRICOS DE LOS FACTORES DE ATRACCIÓN (*PULL*)
DURANTE LAS CUATRO OLAS DE EMIGRACIÓN
(En %)

Grupo de factores	1991-2003	2004-2008	2009-2014	2015-	Total
Factores <i>pull</i> económicos					
Mejores oportunidades de encontrar un trabajo.....	22,7	27,8	33,2	32,6	31,3
Menor coste de la vida	8,4	10,7	10,5	12,8	10,8
Mayores ingresos	33,7	47,2	55,4	59,9	53,0
Menos impuestos	7,5	7,4	6,2	8,5	7,0
Factores <i>pull</i> no económicos					
Idioma	12,0	13,7	19,9	20,1	18,0
Un gran número de lituanos en el país de destino.....	7,5	2,5	2,6	5,5	3,3
Familiares en el país de destino.....	27,0	33,1	37,5	36,4	34,6
La distancia desde Lituania	2,7	3,6	7,1	5,7	6,0
Posibilidad de autodesarrollo	17,9	27,8	34,8	38,0	33,6
Estabilidad política.....	14,8	12,0	14,6	16,8	14,5
Mejor clima	11,7	7,8	7,9	11,5	9,0
Mejor sistema sanitario.....	13,4	9,5	11,9	8,6	10,8
Mayor tolerancia	20,8	22,7	28,9	30,1	27,6
Prestigio del país de destino	7,4	7,0	8,8	12,8	9,9
Mayores posibilidades de autorrealización.....	21,6	29,7	30,2	30,9	30,7

FUENTE: Elaboración propia.

Factores *pull* de las cuatro olas de emigración

Analizando los factores de atracción (*pull*) (Cuadro 5), la expectativa de mayores ingresos fue el principal factor económico que atrajo a las personas al país seleccionado. Este factor fue importante para más del 55 por 100 de los encuestados y nuevamente, una vez más, se debe mencionar que la importancia de este factor aumentó desde la independencia de Lituania. Este factor se relaciona con el mayor factor de empuje económico: los salarios demasiado bajos en Lituania.

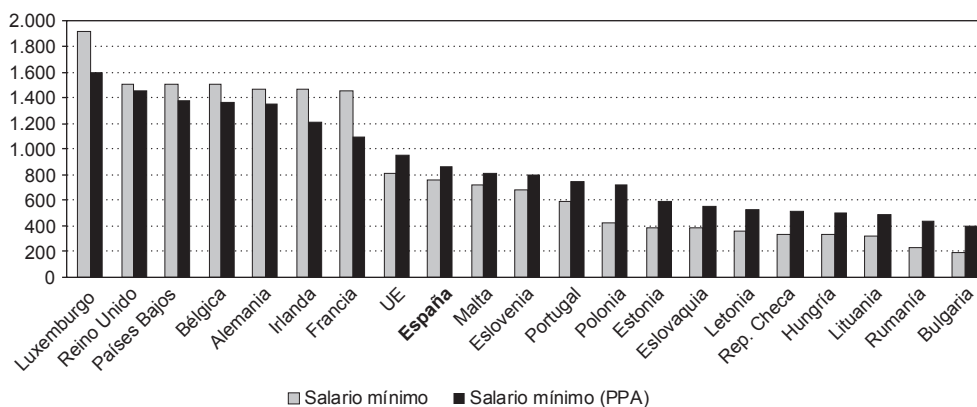
Entre los factores de atracción no económicos, los familiares que viven en ese país y la posibilidad de autodesarrollo son las razones más importantes.

Discusión de los resultados

Incluso cuando la tasa de desempleo disminuye, el índice de Gini, que mide la desigualdad, se mantiene creciente cada año en Lituania. Según el estudio de Kumpikaitė-Valiūnienė y Žičkutė (2013), para disminuir la tasa de emigración en Lituania, la tasa de desempleo debería bajar al menos al 8,5 por 100 y el nivel del coeficiente de Gini disminuir a 30 (sobre 100). Sin embargo, el índice de Gini aumentó a 33 en 2011, que es parecido al aumento que tuvieron Tanzania en 2011 y Laos en 2012 (37,9 por 100). De hecho, el índice de Gini en Lituania fue el más alto entre todos los países de la UE, seguido por Rumanía, Bulgaria, Letonia y Estonia. En ese momento, la tasa de desempleo

GRÁFICO 8

NIVEL DE SALARIOS MÍNIMOS EN EUROPA EN 2015
(En euros y en paridad de poder adquisitivo, PPA)



FUENTE: Adaptado de la Oficina de Estadística de Lituania y EUROSTAT, 2016.

disminuyó del 15,4 por 100 al 9,1 por 100 en Lituania. Estos resultados podrían explicar el comienzo de la cuarta ola migratoria y la importancia de la desigualdad. Sin embargo, como Kumpikaitė-Valiūnienė y Žičkutė (2017) destacan, la emigración ha llegado a ser parte de la cultura de Lituania, ya que está profundamente arraigada en el comportamiento de las personas de este país.

Teniendo todo esto en cuenta, analizaremos estos tres factores destacados de la emigración lituana: los salarios mínimos, la paridad del poder adquisitivo y el riesgo de pobreza.

El Gráfico 8 muestra los salarios mínimos reales en euros en Europa en 2015. Lituania tiene el tercer salario mínimo más bajo de la UE. Comparando el salario mínimo de Luxemburgo (1.923 euros) frente al de Lituania (325 euros), la diferencia es superior en casi seis veces. Además, el salario mínimo lituano es el más bajo de los países bálticos y más que el de su país vecino, Polonia. Sin embargo, su poder de compra es mejor que en otros países bálticos (Letonia y Estonia). Las estadísticas de Lituania (2015) proporcionan datos

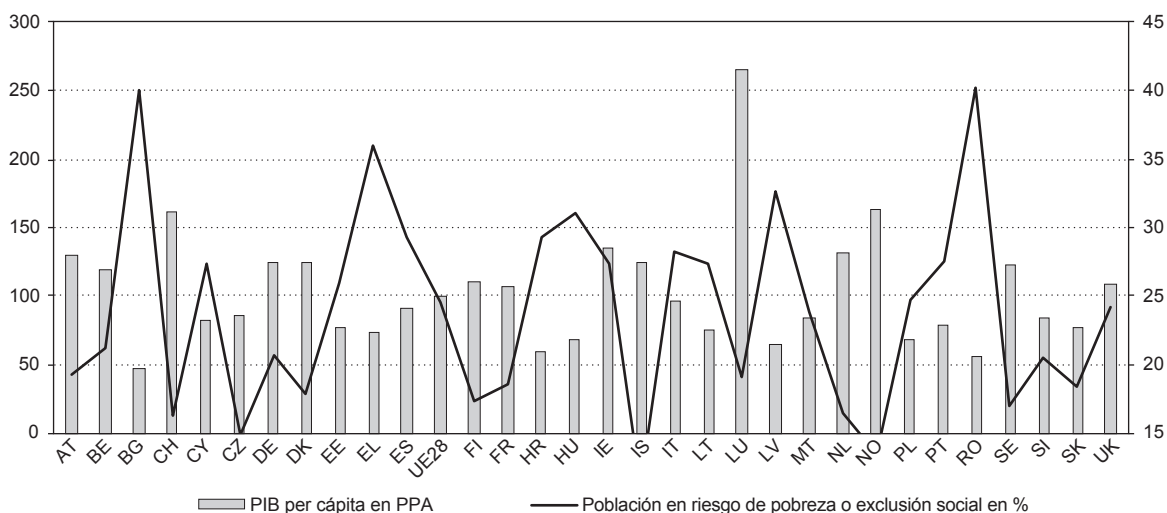
de que alrededor del 19,4 por 100 de los empleados ganaron el salario mínimo en Lituania en 2014. Según Curran y Saguy (2013) la salida de emigrantes tiene una influencia positiva en el crecimiento de los salarios en el país de origen. Sin embargo, este fenómeno se observó solo en el período 2006-2008 en Lituania, pero no tiene influencia en el aumento de los salarios en el período posterior.

Asimismo, en el Gráfico 8 también se puede ver esta información en base al poder adquisitivo. Los indicadores más altos corresponden a Luxemburgo y Reino Unido. Otros países con los salarios mínimos más altos serían Holanda, Bélgica, Alemania, Irlanda y Francia. En cuanto a los países que están por debajo del salario mínimo promedio de la UE se encuentran Eslovenia, Malta, España y Lituania, entre otros. Reino Unido, Alemania e Irlanda son los tres principales países de destino para los emigrantes lituanos. Finalmente, entre los países con los salarios mínimos más bajos se encuentran Bulgaria y Rumanía.

El promedio del riesgo de pobreza o exclusión social fue del 29,5 por 100 en Europa en 2014. En

GRÁFICO 9

PERSONAS EN RIESGO DE POBREZA O EXCLUSIÓN SOCIAL Y PIB PER CÁPITA EN PPA EN EUROPA, 2014



FUENTE: Adaptado de la Oficina de Estadística de Lituania y EUROSTAT, 2016.

comparación (Gráfico 9, eje derecho) este indicador es de solo el 11,2 por 100 en Islandia, el 13,5 por 100 en Noruega y el 14,8 por 100 de los ciudadanos en la República Checa. Lituania está ligeramente por debajo del promedio de la UE. Así, el 27,3 por 100 de sus residentes viven en riesgo de pobreza, siguiendo al país vecino Polonia (24,7 por 100) y Estonia (26 por 100). Otro país vecino, Letonia, tiene alrededor del 32,7 por 100 de sus residentes en riesgo de pobreza. Este indicador y el porcentaje del PIB en PPA con respecto a la UE² (eje izquierdo) podrían ser la explicación de las crecientes razones de la emigración en Letonia.

5. Conclusiones

El estudio de los flujos migratorios desde la perspectiva del país emisor suele ser particularmente difícil de

² Se miden los valores por encima o por debajo del 100 por 100, donde la UE28 =100%.

realizar dados los problemas para su correcta medición y la escasez de datos, por lo que resultan de gran importancia por el gran potencial que tienen para poder realizar comparaciones internacionales, especialmente si tenemos en cuenta que los flujos migratorios son cambiantes a lo largo del tiempo debido a las variaciones que se producen en los factores socioeconómicos de cada país, lo cual hace que en ocasiones actúen como factores de atracción, mientras que otras veces lo hacen como factores que empujan a emigrar.

Entre los aspectos negativos de la emigración masiva en la Lituania moderna, acontecida durante cuatro olas migratorias, se encuentran la fuga de cerebros, la pérdida de ciudadanos jóvenes, el envejecimiento de la población, la gran disminución de la población total y la consecuente pérdida de productividad derivada de una menor cantidad de trabajadores y con menor cualificación en un período de crecimiento de los costes laborales.

En cuanto a los aspectos positivos, la emigración también hizo disminuir el nivel de desempleo, lo que

supone un menor coste en subsidios por desempleo. Además, las remesas recibidas de los emigrantes pueden complementar la falta de ingresos derivada de la pérdida de empleo. En este caso, las remesas recibidas fueron alrededor de 1.237,62 millones de euros, esto es, un 3,32 por 100 del PIB total en Lituania en 2015.

Con todo, desafortunadamente, los aspectos positivos no compensan las consecuencias negativas de la emigración, especialmente en una perspectiva a más largo plazo.

Por todo ello resulta crucial conocer los factores que motivan la emigración. Según los resultados de la investigación realizada, la respuesta a la pregunta de investigación planteada en este artículo es que en la Lituania contemporánea (los 27 años de independencia) se puede afirmar que los factores que empujan a emigrar son más importantes que los factores de atracción de los países de destino, de ahí el valor añadido que supone un análisis desde la perspectiva del país emisor.

En este trabajo se observa también que los factores económicos son más importantes que los factores no económicos a la hora de emigrar. Cuestiones como tener los salarios y el PIB per cápita más bajos de Europa, o un aumento creciente de la desigualdad durante todo el período analizado, y también el riesgo de pobreza podrían reducirse pero no solucionarse con la emigración. Asimismo, el envejecimiento y la fuga de cerebros influyen en la pérdida de empleados cualificados, lo que a largo plazo tiene importantes efectos sobre la productividad del trabajo y, por consiguiente, acaba por disminuir el desarrollo económico total del país.

Todas estas cuestiones deben ser tenidas en consideración en el resto de países europeos, pues en un entorno económico integrado similar, y dada la perspectiva global de débil crecimiento y baja productividad, los flujos migratorios están cambiando o pueden hacerlo, lo que podría llevar a vivir consecuencias similares a las de Lituania.

Limitaciones

Este estudio fue llevado a cabo en un solo país, lo cual constituye una limitación.

La distribución desigual por género también debe destacarse como limitación, ya que, aunque la realidad es que más del 70 por 100 de las emigrantes son mujeres en este caso, incluso con una muestra tan grande puede que la opinión de los hombres no esté bien representada.

Implicaciones prácticas

El estudio podría ser utilizado en el análisis de otras economías de reciente incorporación a la UE, pero también sirve para hacer comparaciones con los países de mayor antigüedad. La comparación entre diferentes países permite comprender las motivaciones de la emigración, tales como los factores de empuje y atracción, en diferentes contextos y en diferentes períodos de tiempo.

Asimismo, este trabajo puede servir para los responsables de las políticas migratorias y económicas al identificar los principales factores de atracción y empuje de la emigración en Lituania, lo cual puede servir en el diseño de políticas más efectivas. En este sentido, hay que tener muy en cuenta los factores económicos, puesto que son los factores más influyentes durante todo el período analizado, y su importancia aumentó durante las cuatro olas de emigración analizadas.

Además, está claro que la actual situación económica de Lituania y de otros países de la UE sigue presionando a los ciudadanos de estos países a emigrar. Por ello, en los próximos años se van a tener que seguir tomando decisiones importantes con los factores señalados en este estudio, como las relacionadas con el crecimiento de los salarios, de la productividad, del sistema tributario, para poder disminuir la desigualdad, las tasas de pobreza e impulsar el crecimiento económico.

Referencias bibliográficas

- [1] ADAMS, R.H. y PAGE, J. (2005). «Do International Migration and Remittances Reduce Poverty in Developing Countries?» *World Development*, vol. 33, nº 10, pp. 1.645-1.669.
- [2] CAO, L. y ZHAO, R. (2010). «Social Change and Anomie: A Cross-National Study», *Social Forces*, vol. 88, nº 3, pp. 1.209.
- [3] COMISIÓN EUROPEA (2015). «The 2015 Ageing Report. Economic and Budgetary Projections for the 28 EU Member States (2013-2060)». *European Economy*, nº 3.
- [4] CURRAN, S.R. y SAGUY, A.C. (2013). «Migration and Cultural Change: A Role for Gender and Social Networks?» *Journal of International Women's Studies*, vol. 2, nº 3, pp. 54-77.
- [5] DE HAAS, H. (2010). «Migration and Development: A Theoretical Perspective». *International Migration Review*, vol. 44, pp. 227-264.
- [6] FRATESI, U. y RIGGI, M.R. (2007). «Does Migration Reduce Regional Disparities? The Role of Skill-selective Flows». *Review of Urban & Regional Development Studies*, vol. 19, nº 1, pp. 78-102.
- [7] HESLI, V.L. y MILLER, A.H. (1993). «The Gender Base of Institutional Support in Lithuania, Ukraine, and Russia», *Europe-Asia Studies*, vol. 45, nº 3, pp. 505-532.
- [8] KAMINSKI, K. (2014), «The Consequence of Freedom: A Sociological Analysis of the Suicide Epidemic in Lithuania», *Honors Theses, Paper 2.490*.
- [9] KAUNO TECHNOLOGIJOS UNIVERSITETAS. (2017). *Ketvirtoji emigracijos banga. Kaltas euras? KTU*. Recuperado 16 de marzo de 2017 de <https://2017.ktu.edu/lt/ekonomikos-ir-verslo-fakultetas/naujiena/kas-vis-dar-skatina-begti-lietuvos-0>
- [10] KING, R. (2012). «Theories and Typologies of Migration: An Overview and a Primer». *Willy Brandt Working Papers in International Migration and Ethnic Relations*, vol 3, nº 12, pp. 1-48. Malmö University.
- [11] KUMPIKAITĖ-VALIŪNIENĖ, V. y ŽIČKUTĖ, I. (2013). «Regression Analysis of Economic Factors Influencing Emigration Rate in Lithuania». En *Procedia Social and Behavioral Sciences: Logos Universality Mentality Education Novelty*. LU-MEN, 2013, vol. 92, pp. 457-461. Iasi, Rumanía, 10-13 abril, Elsevier, Amsterdam.
- [12] KUMPIKAITĖ-VALIŪNIENĖ, V. y ŽIČKUTĖ, I. (2016). «The New Immigration Wave: Is Lithuania Ready to Open its Heart?». En *International Migration: Politics, Policies and Practices*, pp. 47-84. Nova Science Publishers, Inc.
- [13] KUMPIKAITĖ-VALIŪNIENĖ, V. y ŽIČKUTĖ, I. (2017). «Emigration After the Socialist Regime in Lithuania: Why the West is Still the Best?» *Baltic Journal of Management*, vol. 12, nº 1, pp. 86-110.
- [14] LEE, E. (1966). «A Theory of Migration». *Demography*, vol. 3, nº 1, pp. 47-57.
- [15] MAZZAROL, T. y SOUTAR, G.N. (2002). «Push-pull Factors Influencing International Student Destination Choice». *International Journal of Educational Management*, vol. 16, nº 2, pp. 82-90.
- [16] MIHI-RAMÍREZ, A.; CUENCA-GARCÍA, E. y MIRANDA-MARTEL, M.J. (2016). «Is there a Causality Between Emigration and other Mobility Factors? A Panel VAR Models Approach for Baltic and Scandinavian Countries». *Inzinerine Ekonomika-Engineering Economics*, vol. 27, nº 3, pp. 325-333.
- [17] OGUZ, O. (2011). «The Impact of Turkish Labour Migration on the Human Resources in the European Union». *Procedia Social and Behavioral Sciences*, vol. 24, pp. 696-715.
- [18] PRIDEMORE, W.A.; CHAMLIN, M.B. y COCHRAN, J.K. (2007). «An Interrupted Time-Series Analysis of Durkheim's Social Deregulation Thesis: The Case of the Russian Federation», *Justice Quarterly*, vol. 24, nº 2, pp. 271-290.
- [19] RAKAUSKIENĖ, O.G. y RANCEVA, O. (2013). «Threat of Emigration for the Socio-economic Development of Lithuania», *Business, Management & Education / Verslas, Vadyba ir Studijos*, vol. 11, nº 1, pp. 77-95.
- [20] SCIENCE NEWSLINE (2017). «Most Lithuanians Still Emigrate for Economic Reasons». Recuperado 27 de marzo de 2017, de <http://www.sciencenewsline.com/news/2017032705570014.html?page=zoom>
- [21] SIPAVIČIENĖ, A. y STANKŪNIENĖ, V. (2013). «The Social and Economic Impact of Emigration on Lithuania», en *OECD Coping with Emigration in Baltic and East European Countries*, OECD Publishing. <http://dx.doi.org/10.1787/9789264204928-6-en>
- [22] STANKUNAS, M.; KALEDIENE, R.; STARKUVIENE, S. y KAPUSTINSKIENE, V. (2006). «Duration of Unemployment and Depression: A Cross-sectional Survey in Lithuania», *BMC Public Health*, vol. 6, nº 174, pp. 1-9.
- [23] STATISTICAL OFFICE OF THE EUROPEAN UNION EUROSTAT (2015). «Demography and Migration», recuperado 16 de marzo de 2017 <http://ec.europa.eu/eurostat/data/database>
- [24] STATISTICAL OFFICE OF THE EUROPEAN UNION EUROSTAT (2015). «Monthly Minimum Wages - Bi-annual Data», recuperado 16 de marzo de 2017 <http://appsso.eurostat.ec.europa.eu/nui/submitViewTableAction.do>
- [25] STATISTICS OF LITHUANIA (2016). «Net International Migration, Emigrants, Immigrants», recuperado 16 de marzo de 2017 de <http://osp.stat.gov.lt/en/statistiniu-rodikliu-analize1>
- [26] SURVEYMONKEY (2016). «Sample Size Calculator». Recuperado 15 de septiembre de 2016 de <https://www.surveymonkey.com/mp/sample-size-calculator/>
- [27] XXI AMŽIUS (2001). «Emigracijos bangos». Recuperado 27 de marzo de 2017 de http://www.xxiamzius.lt/archyvas/xxiamzius/20011114/istving_01.html
- [28] ZIMMERMANN, K. F. (1996). «European Migration: Push and Pull». *International Regional Science Review*, vol. 19, nº 1 y 2, pp. 95-128.