



KAUNO TECHNOLOGIJOS UNIVERSITETAS
SOCIALINIŲ, HUMANITARINIŲ IR MENŲ FAKULTETAS

Ieva Baltrušaitienė

**SOCIALINĖS RIZIKOS ASMENŲ INTEGRACIJOS Į DARBO
RINKĄ GALIMYBĖS: KAUNO RAJONO DARBO BIRŽOS ATVEJIS**

Baigiamasis magistro projektas

Vadovė
doc. dr. Irena Luobikienė

KAUNAS, 2018

KAUNO TECHNOLOGIJOS UNIVERSITETAS
SOCIALINIŲ, HUMANITARINIŲ MOKSLŲ IR MENŲ FAKULTETAS

**SOCIALINĖS RIZIKOS ASMENŲ INTEGRACIJOS Į DARBO
RINKĄ GALIMYBĖS: KAUNO RAJONO DARBO BIRŽOS ATVEJIS**

Baigiamasis magistro projektas

Socialinė politika (kodas 621L40002)

Vadovė

(parašas) doc. dr. Irena Luobikienė
(data)

Recenzentas

(parašas) doc. dr. Aistė Balžekienė
(data)

Projektą atliko

(parašas) Ieva Baltrušaitienė
(data)

Kaunas, 2018

**KAUNO TECHNOLOGIJOS UNIVERSITETAS**

Socialinių, humanitarinių mokslų ir menų

(Fakultetas)

Ieva Baltrušaitienė

(Studento vardas, pavardė)

Socialinė politika, 621L40002

(Studijų programa, kursas)

Baigiamojo projekto „Socialinės rizikos asmenų integracijos į darbo rinką galimybės: Kauno rajono darbo biržos atvejis“

AKADEMINIO SAŽININGUMO DEKLARACIJA

20 18 m. sausio 8 d.
Kaunas

Patvirtinu, kad mano, **Ievos Baltrušaitienės**, baigiamasis projektas tema „Socialinės rizikos asmenų integracijos į darbo rinką galimybės: Kauno rajono darbo biržos atvejis“ yra parašytas visiškai savarankiškai ir visi pateikti duomenys ar tyrimų rezultatai yra teisingi ir gauti sąžiningai. Šiame darbe nei viena dalis nėra plagijuota nuo jokių spausdintinių ar internetinių šaltinių, visos kitų šaltinių tiesioginės ir netiesioginės citatos nurodytos literatūros nuorodose. Įstatymų nenumatytų piniginių sumų už šį darbą niekam nesu mokėjęs.

Aš suprantu, kad išaiškėjus nesąžiningumo faktui, man bus taikomos nuobaudos, remiantis Kauno technologijos universitete galiojančia tvarka.

(vardą ir pavardę įrašyti ranka)

(parašas)

Baltrušaitienė, Ieva *Opportunities of Social Risk Persons for Integration into the Labor Market: Case Study of Kaunas District Labor Market*: Master's thesis in Social Policy / supervisor assoc. prof. Irena Luobikienė. The Faculty of Social Sciences, Arts and Humanities, Kaunas University of Technology.

Research area and field: 05 S

Key words: social risk, integration, labor market, social exclusion, opportunities.

Kaunas, 2018. 56 p.

SUMMARY

The final master's project analyzes opportunities of social risk persons for integration into the labor market. One of the problematic labor market groups is social risk. It is noticeable that it is more difficult to integrate into the labor market for people included in the social risk group, in particular because of their social situation, lack of motivation, attitude to work, poverty and social exclusion. Integration into the labor market of this group of people is a topical social problem influenced by factors such as: the state of the economy, supply-demand ratio between labor force, the attitude of employers and society towards people at a social risk group, motivation for work of the persons at the social risk group. Social risk persons are distinguished by the characteristics of this group of people, which hinder successful integration into society, also into the labor market. Therefore, in order to successfully integrate social risk people into the labor market, it is important to analyze the possibilities of integrating social risk into the labor market. The problem of the research: what opportunities of social risk persons to integrate into the labor market? The aim of the research: to analyze the opportunities of integrating social risk persons into the labor market, in the case study of Kaunas District Labor Market. Objectives of the research: to analyze the opportunities of integrating social risk persons into the labor market in a theoretical aspect; to analyze the legal regulation of social risk persons' integration into the labor market; evaluate the possibilities of social risk integration into the labor market from the point of view of the unemployed and experts. Research object: analysis the opportunities of integrating social risk persons into the labor market, case study of Kaunas district labor market. Research methods: The analysis of scientific literature and legal documents was carried out. Conclusions: Social risk forms social exclusion, inequalities between different members of society, reduces the self-confidence of people in this group and successful participation in social, political and cultural life. The main reasons for the formation of social risk are the place of residence, situation in the labor market, social security system, economic ups and downs. And also factors influenced by the individual: alcoholism, various addictions, low education, reluctance to work, poor social skills or inappropriate attitudes towards life. The legal regulation of the integration of social risk persons into the labor market in Lithuania is constantly being improved and is changed depending on

the current situation in the labor market, economic and social life of the country, in order to ensure the welfare of the members of the public as effectively as possible. During the research, were identified the main problems of social risk persons integration into the labor, which hinder integration into the labor market: social exclusion, remote residence, social status, the attitude of employers towards this group of people, low salaries, low education and work experience, which is most often influenced by the inheritance of lifestyle and social status from their parents, reluctance to change the current situation.

TURINYS

SUMMARY.....	4
LENTELĖS.....	7
PAVEIKSLAI.....	8
PAGRINDINĖS SĄVOKOS.....	9
ĮVADAS	10
1. SOCIALINĖS RIZIKOS ASMENŲ INTEGRACIJOS Į DARBO RINKĄ GALIMYBĖS TEORINIŲ POŽIŪRIU.....	12
1.1. Socialinės rizikos samprata šiuolaikinės visuomenės kontekste.....	12
1.2. Socialinės rizikos grupių formavimosi priežastys	16
1.3. Socialinės rizikos asmenų integracija į darbo rinką	23
2. SOCIALINĖS RIZIKOS ASMENŲ INTEGRACIJA Į DARBO RINKĄ LIETUVOS SOCIALINĖS POLITIKOS KONTEKSTE	27
2.1 Socialinės rizikos asmenų integracijos į darbo rinką teisinis reglamentavimas.....	27
2.2 Socialinės rizikos grupių statistika Lietuvoje.....	32
3. SOCIALINĖS RIZIKOS ASMENŲ INTEGRACIJOS Į DARBO RINKĄ GALIMYBIŲ TYRIMO METODIKA, KAUNO RAJONO DARBO BIRŽOS ATVEJU.....	35
4. SOCIALINĖS RIZIKOS ASMENŲ INTEGRACIJOS Į DARBO RINKĄ GALIMYBIŲ TYRIMO REZULTATAI, KAUNO RAJONO DARBO BIRŽOS ATVEJU.....	39
4.1 Bedarbių intervių rezultatų analizė.....	39
4.2 Ekspertų intervių rezultatų analizė.....	41
4.3 Interviu rezultatų palyginimas ir apibendrinimas.....	45
IŠVADOS.....	48
REKOMENDACIJOS.....	49
LITERATŪRA.....	50
1 PRIEDAS.....	55
2 PRIEDAS.....	56

LENTELĖS

1 lentelė. Bedarbiai (tūkstančiais).....	33
2 lentelė. Tyrimo dalyvių charakteristika.....	37

PAVEIKSLAI

1 pav. Skurdo priežastys pataloginių veiksnių pagrindu.....	19
2 pav. Skurdo priežastys struktūrinių veiksnių pagrindu.....	19
3 pav. Socialinės atskirties mažinimo politikos įgyvendinimo vertinimo schema.....	30
4 pav. Skurdo rizikos lygis pagal amžių 2011–2015 m.	32
5 pav. Nedarbo lygis 2016–2017 m. ketvirčiais.....	33
6 pav. Tyrimo schema.....	35

PAGRINDINĖS SĄVOKOS

Rizika – [šio darbo kontekste] tapatinama su tokiomis sąvokomis kaip „grėsmė“ ir „pavojus“. Rizika parodo tam tikro įvykio neigiamos pasekmės galimybę (sudaryta autorės, remiantis Balžekienė A., 2009, p. 217).

Rizikos veiksnys – [šio darbo kontekste] darbuotojams kylantis fizinis, psichologinis pavojus, iš rizikos šeimos narių, dėl alkoholizmo, socialinių įgūdžių stokos, psichinių ligų (Rutkauskienė, S. Gudliauskaitė-Godvadė, J., 2011).

Socialinė atskirtis - visuomenės atsisakymas tam tikrų narių, dėl jų gyvenimo būdo, kuris neatitinka nuostatų arba ši visuomenės narių grupė negali išlaikyti įprastų socialinių sąveikų, nes neturi reikalingų materialinių ir socialinių išteklių ar reikiamo išsilavinimo. (Socialinės apsaugos terminų žodynas: 1999-2003 m.).

„Aktyvios darbo rinkos priemonės (ADRP) - tai pagrindinis ir efektyvus užimtumo ir socialinės politikos įgyvendinimo įrankis“ (Moskvina, 2008, p.2-3)

Darbo rinka – tai ekonominių santykių palaikymas tarp darbdavių ir ieškančių darbo. Tai tarpusavio konkurencinis procesas tarp dirbančiųjų ir norinčių patekti į darbo rinką. (Martinkus, Sakalas, Savanevičienė, 2006).

Integracija – jungimasis į visumą. Asmens įsiliejimas į socialinę grupę, visuomenę pagal jos bendras vertybes, normas, tikėjimą bei pan. (SATŽ, 2000).

Įsidarbinimas – sugebėjimas išlikti aktyviu asmeniu darbo rinkoje. (Laužackas, 2005).

ĮVADAS

Viena iš probleminių darbo rinkos grupių yra socialinės rizikos asmenys. Anot Leliūgienės (2003) socialinė rizika atsiranda esant nepalankioms ekonominėms ir psichologinėms gyvenimo sąlygomis, susiduriant su sunkumais vaikų auklėjime, šeimos konfliktuose, piktnaudžiaujant alkoholiu, susiduriant su įvairiomis priklausomybėmis ar žiauriu elgesiu šeimoje. Socialinė rizika – įvairios visuomeninio gyvenimo aplinkybės, sudarančios sąlygas socialinei asmens atskirčiai atsirasti (Pėžaitė, Brazienė 2004). Pastebima, kad neretai socialinės rizikos grupėn įtrauktiems asmenims yra sudėtingiau integruotis į darbo rinką, visų pirma dėl jų socialinės padėties, motyvacijos trūkumo, požiūrio į darbą, skurdo bei socialinės atskirties.

Temos aktualumas. „Socialinės rizikos žmonių problematika jau daugiau negu dešimtmetį yra analizuojama ir tyrinėjama įvairiuose socialinio pobūdžio darbuose. Pats rizikos konceptas taip pat susilaukė nemažai dėmesio visuomeninių paslaugų valdymo srityje, kasdieninėje praktikoje bei socialinės politikos srityje“ (Žibėnienė, Mikniūtė, 2016). Šios asmenų grupės integracija į darbo rinką yra aktuali socialinė problema, kurią įtakoja tokie veiksniai kaip: valstybės ekonomikos lygis, pasiūlos ir paklausos santykis tarp darbo jėgos, darbdavių ir visuomenės požiūris į socialinės rizikos grupėje esančius asmenis, pačių socialinės rizikos grupėje esančių asmenų motyvacija darbui. Socialinės rizikos asmenys išsiskiria, šiai asmenų grupei būdingomis savybėmis, kurios yra trukdis sėkmingai integracijai į visuomenę, tuo pačiu ir į darbo rinką. Todėl, siekiant sėkmingai integruoti socialinės rizikos asmenis į darbo rinką, aktualu įvertinti socialinės rizikos asmenų integracijos į darbo rinką galimybes.

Temos ištirtumas: Gyventojų užimtumo klausimams Lietuvos bei pasaulio tyrėjai skiria nemažai dėmesio. Tačiau socialinės rizikos asmenų nedarbo specifinės priežastys išskiriamos tik nedaugelio tyrėjų darbuose; pažymėtini šie autoriai: Freeman'as (1982), Medoff'as (1982), Clark'as, Summers'as (1982), Deakin'as (1996), Blanchflower'as (2000), O'Higgins'as (2001). Skystimienė (2006), Dobilienė (2009), Urbonienė (2009).

Tyrimo problema: kokios socialinės rizikos asmenų galimybės integruotis į darbo rinką?

Tyrimo tikslas: išanalizuoti socialinės rizikos asmenų integracijos į darbo rinką galimybes, Kauno rajono darbo biržos atveju.

Tyrimo uždaviniai:

1. Išanalizuoti socialinės rizikos asmenų integracijos į darbo rinką galimybes teoriniu aspektu;
2. Išanalizuoti socialinės rizikos asmenų integracijos į darbo rinką teisinį reglamentavimą;
3. Įvertinti socialinės rizikos asmenų integracijos į darbo rinką galimybes bedarbių ir ekspertų požiūriu;

Tyrimo objektas: socialinės rizikos asmenų integracijos į darbo rinką galimybių analizė, Kauno rajono darbo biržos atvejis.

Tyrimo metodai: magistro baigiamajame projekte buvo atlikta mokslinės literatūros ir teisinių dokumentų analizė. Taip pat buvo atliktas pusiau struktūrizuotas interviu ir turinio analizė.

Projekto struktūra: baigiamąjį projektą sudaro santrauka anglų kalba; turinys; pagrindinių sąvokų sąrašas; įvadas; teorinės, analitinės ir praktinės projekto dalių pagrindimas; išvados; rekomendacijos; literatūros sąrašas; priedai.

1. SOCIALINĖS RIZIKOS ASMENŲ INTEGRACIJOS Į DARBO RINKĄ GALIMYBĖS TEORINIŲ POŽIŪRIU

Šiame skyriuje yra analizuojama socialinės rizikos samprata, jos sąsaja su socialine atskirtimi, apžvelgiamos pagrindinės socialinės rizikos grupių formavimosi priežastys. Teoriniu aspektu analizuojama socialinės rizikos asmenų integracija į darbo rinką.

1.1. Socialinės rizikos samprata šiuolaikinės visuomenės kontekste

Modernios visuomenės apibrėžtumas nėra lengvai atliekamas dalykas. Vienareikšmiškai tai priklauso nuo aspekto su kuriuo siejamas modernios visuomenės identifikavimo pasirinkimas. Šios darbo dalies tikslas - atrasti sąsajas tarp socialinės rizikos sampratos formavimo modernios visuomenės aplinkoje. Šiuo požiūriu moderni visuomenė gali būti apibrėžta, kaip įvairių socialinių rizikų, nelygybių, socialinių konfliktų visuomenė (Giddens, 1996). Šiuolaikinės visuomenės problemos ir iššūkiai sukūrė labai daug skirtingų vaidmenų/statusų. Visuomenės sluoksniai niekur nedingo, tačiau juose galima atrasti skirtingų žmonių grupių: *bedarbiai, probleminės šeimos, socialiai remtini, išlaikytini, rizikos grupės, benamiai* ir pan. Šios grupės užima reikšmingą šiuolaikinės visuomenės dalį, atsižvelgiant į socialinės paramos mastą.

Šiuo atžvilgiu, socialinė rizika tampa vienu iš šiuolaikinio gyvenimo atributų (Beck, 1996). Visa tai lemia socialinės rizikos atsiradimą modernioje visuomenėje. Pėžaitės ir Brazienės (2004) įsitikinimu dabartinė visuomenės struktūra, sąlygos ir aplinkybės gimdo socialinę žmogaus atskirtį. Atsižvelgiant į tokias šiuolaikinio gyvenimo realijas, įvairios socialinės rizikos grupės yra socialiai atskirtos nuo likusios visuomenės. Galima daryti prielaidą, kad socialinės rizikos grupėje esantys ir už miesto ribų gyvenantys asmenys, jaučia socialinę atskirtį ne tik dėl savo socialinio statuso, bet ir dėl gyvenamosios vietos, galimybių integruotis į visuomenę sumažėjimo. Šią atskirtį sąlygoja ne tik gyvenimas žemiau skurdo ribos. Socialinės rizikos grupės pasižymi ir kitais požymiais: alkoholio vartojimas, vaikų nepriežiūra, gyvenimo buities apleidimas, kriminalinės problemos, socialinių įgūdžių stoka, senatvė, kurie sąlygoja tokių grupių atsidūrimą modernios visuomenės užribuose. Taikant šią išvalgą galima daryti prielaidą, kad visi šie veiksniai, kuriais pasižymi socialinės rizikos grupės, yra jų buvimo šiuolaikinėje visuomenėje priežastis, kurie kartu ir mažina socialinės rizikos asmenų integracijos į darbo rinką galimybes.

Socialinės rizikos asmenys, kaip tyrimo objektas, yra pasirenkamas jau ne vieną dešimtmetį įvairių socialinių mokslų tyrėjų. Tokių tyrimų istorija, jau skaičiuojama nuo XX a. vidurio, sąryšium su augančios ekonomikos iššūkiais, kai pradėjo išryškėti socialiniai sluoksniai, taip daug ką nustumiant į vadinamuosius socialinius užribius (Kaplan, 1986).

Ilgamečiai socialinės rizikos asmenų tyrimai sukūrė nemažą šio tipo asmenų sampratų. Žalimienė (2011) parodo socialinės rizikos asmenų tendencingą kategorizavimą į tam tikras grupes, pvz: „socialiai remtinus“, „socialinės rizikos šeimas“, „globotinius“, „ilgalaikius bedarbius“.

Bitinas (2011) į socialinę riziką pažvelgia šiek tiek plačiau, ir ne tik išskiria visuomenės sluoksnių individus, bet visuomenėje vykstančius procesus, kuriuose atsidūrę žmonės patiria socialinę riziką. Autorius išskiria socialinės rizikos rūšis:

- senatvė, amžius pašalina žmogų iš darbo rinkos, jis nebegali užsidirbti tiek, kad užtikrintų sau reikiamą pragyvenimo lygį;

- nedarbingumas – kai žmogus iš dalies arba visiškai negali dirbti dėl įvairių priežasčių (liga, aplinkos poveikis, kenksmingos sąlygos ir pan.).

- profesinė liga – tai teisiškai reglamentuotas ligos nustatymas, kurią sąlygoja netinkamos/kenksmingos darbo sąlygos. Dėl to, darbingo amžiaus asmenys ne savo noru negali dirbti apmokamo darbo, negali tokio rasti.

- motinystės atostogos – atostogų rūšis, suteikiama būsimoms dirbančioms motinoms, kurioms įstatymo nustatyta tvarka priklauso mokamos atostogos iki gimdymo ir po jo (Lietuvos Respublikos Konstitucijos, 1992, 39 str.).

- mirtis – kada šeima netenka vienintelio arba pagrindinio šeimos maitintojo.

Bitinas (2011) socialinę riziką apibrėžia „kaip tikėtiną įvykį, nuo kurio padarinių yra numatytos socialinės apsaugos priemonės. Brazienė ir Pėžaitė (2004) socialinę riziką sieja su gyvenimo aplinkybėmis, kurios sukuria sąlygas socialinei žmogaus atskirčiai atsirasti. Užsienio literatūroje atrandama panaši t.y. per procesus suformuota socialinės rizikos klasifikacija. Pavyzdžiui, Danny (1998) išskiria atitinkamas socialinės rizikos rūšis, kurias galima papildyti jau Bitino minėtomis rūšimis, tokiomis kaip liga, senatvė, nedarbas, traumos, patirtos darbo metu, šeimos problemos, vaikų auginimas, invalidumas. Autorius taip pat linkęs socialinės rizikos grupes kategorizuoti į atstumtųjų, skurstančiųjų, visuomenės pasyvųjų grupes. Tokios grupėms jau yra per sunku integruotis į visuomenę, todėl jiems būtina socialinė-teisinė pagalba.

Taigi matome, kad socialinė rizika nėra analizuojama viena kaip tokia, ji gali būti tarsi rezultatas visuomenėje vykstančių procesų, kartu gali būti priežastis, aplinkybė atsirasti neigiamiems „faktams“. Mokslininkai Paveglio, Boyd, Carroll (2017) socialinę riziką aiškina per reintegraciją (*ang. resilience*), socialinį pažeidžiamumą (*ang. social vulnerability*) ir gebėjimą prisitaikyti (*ang. adaptive capacity*). Pastarieji autoriai teigia, jog šie trys aspektai tarpusavyje susiję.

Socialinės rizikos ir socialinės atskirties sąveika. Socialinė rizika yra glaudžiai susijusi su socialine atskirtimi (Kotkas ir Veitch, 2017). Pasak Misiūno (2004) žmonės į socialinę atskirtį pakliūna, kai pati visuomenė atsisako savo narių, kurie kalėjo, yra benamiai, narkomanai, sergantys užkrečiamomis ligomis. Atsisakoma arba nustumiama į visuomenės paribius visi žmonės, kurie neatitinka visuomenės standartų, normų, įpročių, nevysto socialinių, ekonominių santykių. Bendriausia prasme socialinės atskirties kriterijai gali susidėti iš politinių, socialinių – ekonominių bei

kultūrinių – psichologinių faktorių. Atsižvelgiant į tai socialinę atskirtį gali sąlygoti nemažai veiksnių. Tikėtina, kad jei, kuris nors vienas iš kriterijų bus stabilus (pvz., Lietuva ir stabili demokratija, tačiau socialinė politika silpnai išvystyta), kiti kriterijai gali sąlygoti normalios visuomenės narių sąveikos nebuvimą ir socialinės rizikos vystymąsi tarpe kai kurių visuomenės narių.

Be socialinės atskirties kriterijų dar yra skiriamos ir socialinę atskirtį sukeliančios priežastys. Kalbant apie socialinės atskirties priežastis svarbu paminėti, kad socialinė atskirtis apima netinkamas finansine prasme gyvenimo sąlygas, nedalyvavimą visuomeniniame (politika, kultūra, darbo ir verslo santykiai) gyvenime. Socialinės atskirties priežastimi galima laikyti ir nesavanorišką nutolinimą nuo socioumo vertybių (Zaleskienė, 1998). Brazienė ir Guščinskienė (2004) kaip dažniausias socialinės atskirties priežastis įvardija skurdą, nedarbą, nepakankamą išsilavinimą ir nedalyvavimą socialiniame gyvenime. Taip pat ilgalaikis nedarbas gali būti įvardytas kaip vienas iš pagrindinių veiksnių, kuris lemia socialinę atskirtį. Tajūnaitė (2000) pateikia kitokį požiūrį, jos manymu, į socialinę atskirtį lemia ne vien nedarbas ar gyvenimas žemiau skurdo ribos. Pasak jos, kai kurie žmonės tiesiog turi mažiau sugebėjimų ir galimybių pakeisti jiems nepalankiai susiklosčiusią padėtį. Todėl jiems reikia visuomenės paramos, kitaip jie gali būti pasmerkti likti socialinėje atskirtyje visą laiką. Socialinės atskirties priežastys gali kilti ne tik iš visuomenės, aplinkos, kurioje gyvena asmuo ar susiklosčiusios tam tikros situacijos. Neretai socialinė atskirtis gali būti sukelta pačio asmens elgesio, požiūrio, ar tam tikrų psichologinių veiksnių, kuriems įtakos gali turėti tiek visuomenė tiek pats asmuo. Tam pritaria ir Katinaitė, Kublickienė ir Sviklas (2007), išskirdami socialinės atskirties asmenines ir visuomenines priežastis. Tačiau šios priežastys nėra viena nuo kitos atskirtos, nes dažnais atvejais, kai visuomeniniai veiksniai skatina atsirasti asmeninio pobūdžio priežastims. Analizuojant asmenines priežastis, reikšmingos tampa žmogaus psichologinės savybės, kai žmogus atsiriboja į visuomenės užribį, nevysto visaverčio kultūrinio, ekonominio gyvenimo, galiausiai, toks žmogus atsiriboja nuo šeimos, artimos aplinkos žmonių, draugų. Tuo tarpu visuomeninės priežastys, susijusios su socioumo nuostatomis, dėl įvairių politinių, istorinių, kultūrinių, socialinių priežasčių atmeti jų normas neatitinkančių grupių interesus. Ši izoliacinė atmosfera sukelia nevisavertiškumo jausmus prieš visą visuomenę (Katinaitė, Kublickienė, Sliklas, 2007).

„Studijos, nagrinėjančios socialinę integraciją, dažniausiai naudoja socialinės atskirties nebuvimą ar sumažėjimą kaip socialinės integracijos buvimo ar didėjimo požymį“ (Socialinės integracijos paslaugų socialiai pažeidžiamų..., 2011). Matome, jog integracijos ir socialinės atskirties kategorijos yra glaudžiai susijusios. Sėkminga individo integracija niekada neįvyks jei šiame procese veiks nors vienas socialinės atskirties aspektas. Tuo pačiu metu, socialinės atskirties sampratoje, integracijos elementas yra vienas esminių komponentų (Walker & Walker, 1997, p 8). Kitaip tariant,

socialinės atskirties laipsnis nulemia individo integracijos galimybes į visuomeninį gyvenimą (Levitas, et al., 2007, p. 75).

Poviliūno (2001) teigimu socialinę atskirtį galima suprasti objektyviai ir subjektyviai. Objektyvusis požiūris koncentruojasi į socialines praktikas, skirtas sumažinti socialinės atskirties plitimą. Taip pat akcentuojamos visuomeninės, universalios, bendros normos, pagal kurias galima matuoti socialinę atskirtį. Tuo tarpu subjektyvusi požiūris mini simbolių reikšmę žmonių ir grupių tarpusavio komunikacijoje. Simboliais pagrįstas bendravimas padeda identifikuoti vienas ar kitas grupes ir jų saveiką.

Percy-Smith (2000) išskiria net septynias socialinės atskirties dimensijas: ekonominę dimensiją, kurią sudaro ilgalaikis nedarbas, pajamos bei skurdas, socialinę dimensiją, kur pabrėžiama benamystė, nusikalstamumas, nepripažinimas, politinę - politinių teisių stoka, susvetimėjimas, pasitikėjimo stoka, kaimynystę, kuri siejama su socialine aplinka, asmeninę tai sveikatos sutrikimai, žemas išsilavinimas, erdvinę, kur pabrėžiama socialiai pažeidžiamų grupių marginalizacija bei socialiniai ryšiai tam tikrose socialinėse grupėse. Katinaitė, Kublickienė ir Sviklas (1995) išskiria pagrindines priežastis, dėl kurių asmenys gali jaustis nesą visuomenės, kurioje gyvena, dalis. Tai ekonominės, politinės, teisinės, socialinės, kultūrinės bei psichologinės priežastys, kurios gali paskatinti tam tikrus asmenis jausti socialinę atskirtį.

Apžvelgus pagrindinius socialinės atskirties apibrėžimus ir priežastis, dėl ko asmenys patiria socialinę atskirtį, pastebėta, kad vienareikšmio apibrėžimo, kuris konkrečiai įvardytų, kas yra socialinė atskirtis ir dėl ko ji atsiranda, nėra. Paugamo (1996) teigia, kad yra sudėtinga suformuluoti vieną, visapusišką socialinės atskirties apibrėžimą. Tam pritaria ir Popay (2008) kuris pabrėžia, kad atskirties terminas yra labai sudėtinga ir yra būtina atkreipti dėmesį į jos įvairialypį pobūdį – įskaitant ir objektyvius, ir subjektyvius elementus.

Katinaitė (2007) socialinę atskirtį vertina, kaip daugialypį reiškinį, susidedantį iš socio, asmeninių savybių. Žmonės, kurie nuolatos yra apsupti skurdo aplinkos ir nedalyvauja visuomeniniame gyvenime, laikomi socialinės atskirties grupės žmonėmis. Tačiau socialinė rizika gali būti apibūdinama ir kaip marginalinių arba ribinių grupių egzistavimas, todėl autorės nuomonė sutampa su Paugamo bei Popay išreikštomis mintimis, kad socialinės rizikos sąvoka vartojama nevienaprasmiškai.

Apibendrinant galima teigti, jog modernioje visuomenėje egzistuoja socialinės rizikos ir socialinės atskirties fenomenai. Išsiaiškinta, kad socialinės atskirties kaip fenomeno formavimasis yra neišvengiamas bet kurioje šiuolaikinėje visuomenėje. Taigi, ir ekonomiškai stabilioje visuomenėje formuojasi atskirties grupės. Šiuo pagrindu ir atsiranda socialinių problemų paveiktos socialinės rizikos grupės, kurias apibrėžti nėra paprasta. Įvertinant visus išskirtus sąvokos elementus ir

veiksnius, kurie sąlygoja socialinės rizikos grupių atsiradimą, galima teigti, kad tai tokios grupės, kurios susiduria su prastomis materialinėmis gyvenimo sąlygomis, nesugebėjimu produktyviai dalyvauti socialiniame, ekonominiame, politiniame, kultūriniame gyvenime.

1.2. Socialinės rizikos grupių formavimosi priežastys

Šiandieninėje visuomenėje darbas, ekonomika ir socialiniai gyvenimo aspektai nepaprastai keičiasi. Susidariusi situacija priverčia pažvelgti giliau į visas marginalines socialinės rizikos grupes ir pažvelgti į šį perėjimą per sociologines teorijas ir interpretacijas, t.y. ieškant socialinės rizikos grupių formavimosi priežasčių.

Socialinė nelygybė tai visuomenės grupių socialinės padėties skirtumai, kurie dažniausiai yra lemiami pajamų, išsilavinimo, socialinės bei kultūrinės aplinkos. Pasak Juraitės, Mačiulskytės, Mikutavičienės (2007) „socialinė nelygybė - netolygus galimybių, materialinių atlygių, privilegijų, galios, prestižo ir įtakos pasiskirstymas tarp individų bei grupių“.

Socialinė nelygybė lemia visuomenės sluoksniavimąsi, socialinę stratifikaciją. Stratifikacija reiškia, jog kiekviena visuomenė yra apibrėžta kaip tam tikra rangų sistema. Tiksliau stratifikacijos apibrėžimą paaiškina Pruskus (2004), „socialinių padėčių hierarchija, kuri rodo nelygų turto, galios ir prestižo pasiskirstymą visuomenėje, ir kurios dėka ši nelygi padėtis perduodama iš kartos į kartą“ (p. 50). Nelygybė yra aiškinama kaip universalus socialinės sandaros bruožas. Brazienės (2005) teigimu socialinė stratifikacija – tai sociologijos moksle žinoma visuomenės struktūros analizės prieiga, visuomenę traktuojanti kaip sistemą, pagal kurią individai visuomenėje yra ranguojami į tam tikras kategorijas. Stratos – tai skirtingos visuomenėje egzistuojančios grupės, kurios yra išskirtos dėl skirtingų savybių ir užima visuomenėje skirtingas hierarchines pozicijas. Savybės, dėl kurių individai priklauso vienai ar kitai stratai, kitaip gali būti įvardijamos kaip „gyvenimo galimybės“. Todėl galima sakyti, jog individų socialiniai ryšiai su kitais individais, kartu su ekonominiu ir kultūriniu kapitalu, visuomenėje jaunam žmogui sukuria didelę stratifikaciją norimam statusui pasiekti.

Socialinė nelygybė tiek Lietuvoje, tiek kitose šalyse yra opi problema, apie kurią yra keliami daug klausimų bei atliekama tyrimų, kuriais siekiama mažinti socialinę nelygybę tarp visuomenės narių, taip siekiant išsaugoti gerovės valstybę. Tarp visuomenės narių vyrauja naturalūs skirtumai, kurie yra neišvengiami, tačiau šiuos skirtumus įtakoja ne pats asmuo, tai priklauso nuo visuomenės, kurioje asmuo gyvena. Socialinė nelygybė taip pat gali būti apibrėžiama kaip nevienodas galimybių, materialinių išteklių, privilegijų, galios, valdžios ir įtakos pasiskirstymas tarp atskirų visuomenės grupių bei asmenų. Šio fenomeno raiška Lietuvoje yra akivaizdi - visuomenė yra susiskirsčiusi į socialines grupes, vienos iš jų yra dominuojančios visuomeniniame gyvenime, jos turi didesnę įtaką visuomenės gerovei bei raidai, kitos yra atitrūkusios, nutolusios nuo visuomeninio gyvenimo yra

pastebima socialinė atskirtis. Nepaisant to, kad susiskirstymas į klases buvo pastebimas jau gilioje senovėje, tačiau skirtingos socialinės grupės yra aiškiai išskiriamos ir šių laikų Lietuvoje. Remiantis moksliniais straipsniais bei tyrimais yra išskiriamos visuomenėje įsitvirtinusios grupės: tapatybės, kuriai priskiriami etninių mažumų grupių ir kitos rasės asmenys, kalbos grupės, tai asmenys, kalbantys kita gimtąja kalba, bet nemokantys lietuvių kalbos, socialinės padėties, statuso grupės, tikėjimo ir seksualinės orientacijos grupės (Beresnevičiūtė, Leončikas 2009).

Tačiau pati opiausia problema yra įžvelgiama kalbant apie socialines grupes bei nelygybę tarp visuomenės narių. Kaip teigia Lazutka (2003) socialinė nelygybė tai tam tikras visuomenės pasiskirstymas į turinčius individus ir neturinčius individus. Socialinė nelygybė tarp skirtingų visuomenės sluoksnių gali reikštis per gana įprastus ir visuotinai pripažįstamus veiksnius, tokius kaip pajamų nelygybė. Tai yra bene dažniausiai minima skurdo priežastis. Wright (2000) teigia, kad pajamų nelygybė sukelia visuomenėje įvairias socialines problemas, generuoja nelygias galimybes ateinančioms kartoms, kelia laisvės veikti apribojimus bei autonomijos problemas, per pajamų nelygybę reiškiasi tiesioginė socialinė nelygybė visuomenėje.

Socialinė nelygybė, socialinės rizikos asmenų integracijos į darbo rinką, procese yra opi problema, nes anot Juraitės, Mačiulskytės, Mikutavičienės (2007) socialinė nelygybė yra nevienodai pasiskirsčiusios galimybės tarp skirtingų asmenų grupių. Dėl šios priežasties, socialinės rizikos grupėje esantiems asmenims yra sudėtingiau integruotis į darbo rinką, nes yra jaučiama socialinė nelygybė tarp šios asmenų grupės ir likusios visuomenės. Socialinė rizika, kaip teigia Pėžaitė ir Brazienė (2004) įvairios visuomenėje esančios aplinkybės, kurios spartina socialinės atskirties atsiradimą ir formavimąsi. O socialinės rizikos asmuo, pasak Kondrotaitės (2006) dėl tam tikrų, susiklosčiusių aplinkybių, negali tinkamai atlikti savo funkcijų, susiduria su įvairiomis krizėmis, alkoholizmu, priklausomybėmis ir motyvacijos stoka. Visos šios priežastys yra trukdis integracijai į darbo rinką ir didina socialinę nelygybę tarp socialinės rizikos grupėje esančių asmenų ir likusios visuomenės.

Apibendrinant galima teigti, kad socialinė nelygybė yra vienas iš veiksnių prisidedančių prie socialinės rizikos grupių atsiradimo. Pats žodis nelygybė parodo, kad tai, kažkas tarp kažko nelygu. Atlikus mokslinių šaltinių analizę, pastebėta, kad tas kažkas gali būti tokie dalykai kaip: galimybės, materialinis atlygis, išsilavinimas, privilegijos, galia, prestižas, įtaka. Visa tai socialinės nelygybės atveju gali būti nelygiai pasiskirstę tiek tarp atskirų individų, tiek tarp grupių. Galima daryti prielaidą, kad socialinė nelygybė, kaip socialinės rizikos grupių formavimosi priežastis, taip pat tiesiogiai veikia šios visuomenės narių grupės galimybes integruotis į darbo rinką.

Kitas socialinės atskirties procesas yra skurdas. Valackienės (2003) teigimu, skurdas mažina ir riboja galimybes įgyti išsilavinimą ar paklausią profesiją, tuo skatindamas nedarbo didėjimą. Taikant šią įžvalgą galima manyti, kad skurdas gali sukelti labai daug neigiamų pasekmių individui. Menkas

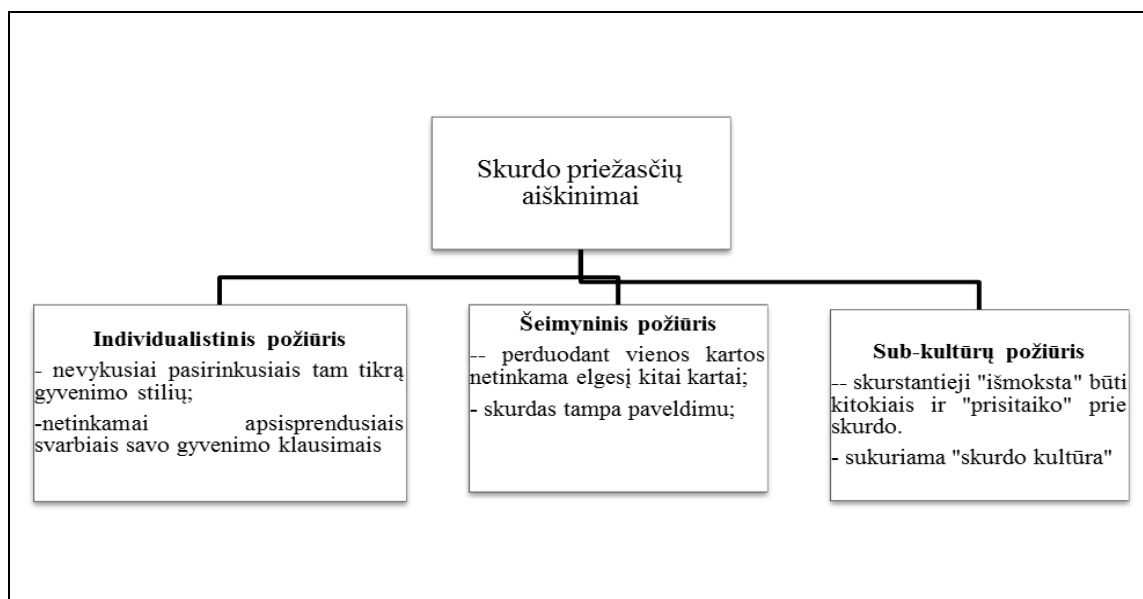
išsilavinimas, žemas pragyvenimo lygis ir ne retai šiuos procesus lydinti socialinė atskirtis, yra priežastis ne tik socialinės rizikos grupių formavimuisi, bet ir jų galimybių integruotis į darbo rinką mažėjimui.

Antroje XVIII amžiuje pusėje buvo pradėtos mokslininkų diskusijos susijusios su skurdu ir šio termino sampratos kaita, kuri truko ilgai nei visą amžių. Visų pirma skurdas buvo suprastas kaip materialinių pajamų stygius tam, kad būtų galima užtikrinti pragyvenimą ir išlaikyti asmenines fizines jėgas. Šiuo metu dauguma autorių apibrėžia skurdą kaip atskirtį nuo minimalių socialinių gyvenimo standartų dėl išteklių nepakankamumo (Whelan, Layte, Maitre, 2002). Skurdas taip pat yra būtinų socialinių poreikių atotrūkis (Bradshaw, Finch, 2003). Skurdas yra vertinamas ne tik kalbant apie ekonomikos/materialinį nepriteklių, bet taip pat, kaip ir gerovės valstybės nebuvimą (Bastos, Casacab, Nunesc, 2009).

Socialinės apsaugos terminų žodynas (2003) pateikia gan platų skurdo apibrėžimą. Skurdas įvardijamas, kaip žmogaus būklė, kai jam trūksta pačių reikalingiausių materialinių ir socialinių išteklių net ir pačiame žemiausiame pragyvenimo lygyje.

2000 metais parengta Skurdo mažinimo strategija, ko pasekoje išleista Skurdo mažinimo strategijos įgyvendinimo programa. Lietuvos *Skurdo mažinimo strategija* (2000) (toliau Strategija) skurdo būklę smulkiau detalizuoja, - įtraukiamas „alkis, pastogės neturėjimas, sveikatos ir ugdymo paslaugų neprieinamumas, nedarbas, neišprusimas, ateities baimė, žmogiškumo praradimas.“ Šioje Strategijoje toliau įvardijamos ir skurdo pasekmės: apribota žmogui normaliai dalyvauti tinkamai (sveikata, ugdymas, darbo santykiai ir pan.) gyvenime. Skurstantieji įvardijami, kaip asmenys su menkomis pajamomis ir kitais ištekliais, kas apriboja galimybes į normalius visuomeninius gyvenimo standartus (LR Skurdo mažinimo strategija, 2000).

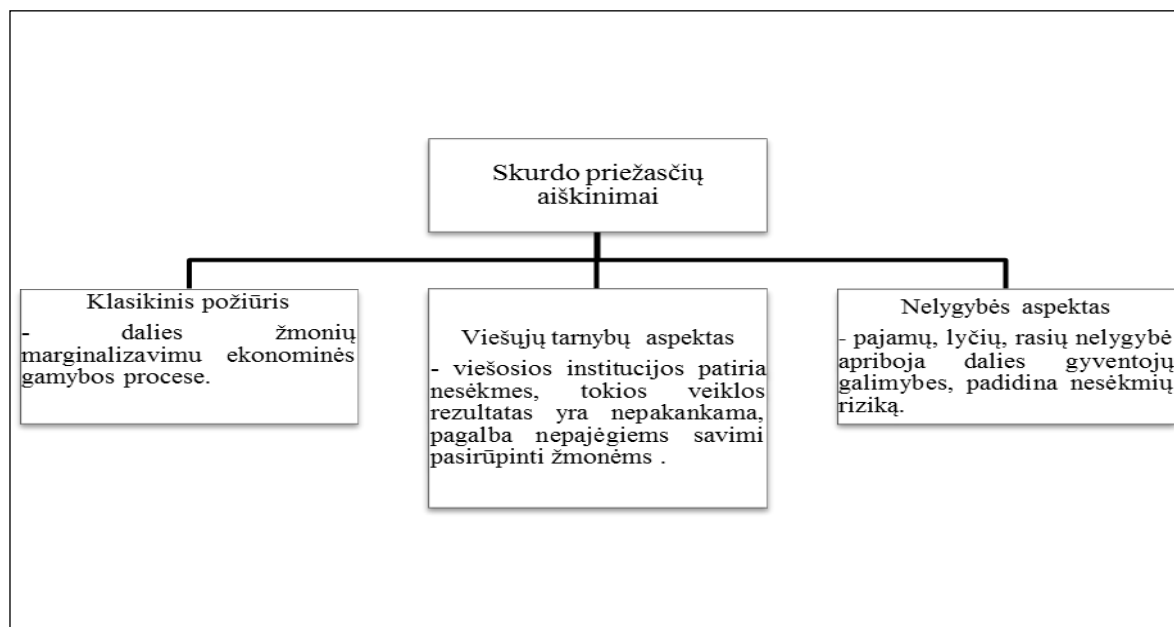
Barčiukienė (2007) išskiria keletą skurdo veiksnių: bedarbystė, maži namų šeimų biudžetai, menkas išsimokslinimas, prastos gyvenimo sąlygos, informacijos trūkumas. Tačiau čia nevienintelės skurdo priežastys. Autoriai Lazutka, Gruževskiu, Kondratiene ir kt. (2014) pateikia tam tikrą skurdo priežasčių aiškinimą. Mokslininkai gilindamiesi į skurdo šaltinius, teigia, kad skurdas gali būti *patologinis ir struktūrinis*. Patologinis skurdas kyla iš asmens elgsenos ir bruožų, kai skurdas atsiranda dėl netinkamo žmogaus elgesio. Patologinių skurdo priežasčių aiškinimas dar galimas per skirtingus požiūrius: individualistinį, šeimyninį bei subkultūrinį (žr. 1 pav.).



1 pav. Skurdo priežastys patologiųjų veiksnių pagrindu

Šaltinis: sudaryta darbo autorės, remiantis Lazutka, Gruževskiu, Kondratiene ir kt. (2014)

Kitas požiūris į skurdo šaltinius - struktūrinis, kuris skurdo priežasčių ieško pačioje visuomenėje. Pastarieji mokslininkai vėlgi atitinkamai išskiria tris priežasčių grupes per šio požiūrio prizmę (žr. 2 pav.)



2 pav. Skurdo priežastys struktūrinių veiksnių pagrindu

Šaltinis: sudaryta darbo autorės, remiantis Lazutka, Gruževskiu, Kondratiene ir kt. (2014)

Atsižvelgiant į pateiktas skurdo priežastis galima teigti, jog skurdą galima suvokti kaip daugialypį, pasireiškiantį įvairiais pavidalais. Atsižvelgiant į tai ir kovos su skurdu priemonės turi būti kompleksinės.

Mokslinėje literatūroje aptinkama ir kitų skurdo priežasčių teorijų ir kiekviena jų numato savitas strategijas. Keršienė (2011) išskiria šias skurdo priežasčių teorijas:

- Skurdą gali sukelti individo asmeniniai trūkumai.
- Skurdą gali sukelti tam tikri su kultūra susiję įsitikinimai.
- Skurdą gali sukelti ekonominės bei politinės ir socialinės priežastys.
- Skurdą gali sukelti geografiniai skirtumai.
- Skurdą gali sukelti įvairios priklausomybės.

Pasaulio bankas apibūdino skurdą kaip bejėgiškumą ir nepakankamą funkcionavimo laisvę. Skurdas suprantamas kaip nesugebėjimas pasiekti minimalių gyvenimo standartų (Overview: Understanding, measuring and overcoming poverty, 2009). Jungtinės Tautos apibrėžė skurdą daug plačiau nei tiesiog pajamų stygius. Tvirtinama, kad į skurdo aspektus reikia žiūrėti per žmogaus teisių definicijas. Toks suvokimas suteikia deramą dėmesį į kritinį žmogaus pažeidžiamumo ir subjektyvų žmogaus orumo praradimą skurdo akivaizdoje. Skurdas tai praradimas ne tik išteklių, bet ir galimybių, pasirinkimų, saugumo, jėgos, reikalinga tinkamam gyvenimo lygiui ir kitoms pagrindinėms pilietinėms, kultūrinėms, ekonominėms, politinėms ir socialinėms teisėms užgarantuoti (Townson, 2009).

Skurdo būklę galima įvertinti tokiais skurdo matavimo rodikliais kaip minimalus gyvenimo ir skurdo lygis, taip pat skurdo gylis. Mokslinėje literatūroje galima rasti du pagrindinius skurdo matavimo rodiklius: skurdo gylis ir lygis. Šileika ir Zabarauskaitė (2006) skurdo lygį apibūdina kaip asmenų, kurių pajamos ir išlaidos yra mažesnės, negu yra apskaičiuotos pagal tam tikrą metodą skurdo ribos. Skurdo gylis autoriaus teigimu yra žemiau skurdo ribos gyvenančių asmenų išlaidų nukrypimai nuo skurdo ribos. Tuo tarpu skurdo gylis atskleidžia vidutinės skurstančių asmenų pajamas, kurios yra žemesnės už nustatytas skurdo ribas. Siekiant nustatyti skurdo ribą yra analizuojami skirtingas pajamas gaunantys namų ūkiai.

Remiantis Šileika ir Blažiene (2000), šiuolaikinėje mokslinėje literatūroje dažniausiai išskiriamos dvi skurdo ribos: absoliutus skurdas bei santykinis skurdas. Absoliutus skurdas – tai skurdo riba, kuri apskaičiuojama, remiantis minimaliais asmeninio vartojimo normatyvais. Ją galime suprasti kaip tam tikrą ribinį pajamų dydį, garantuojantį individui arba individų grupei minimalų socialiai priimtina poreikių patenkinimo lygį atitinkamoje visuomenėje. Numatytas pajamų dydis turėtų tenkinti tiek fiziologinius (maistas), tiek ūkinius, buitines (higienos, drabužių, sanitarijos, transporto), tiek švietimo bei kultūros paslaugų poreikius. Santykinis skurdas – tai skurdo suvokimo

būdas, kai prie skurstančiųjų priskiriami individai, kurių gyvenimo lygis bei asmeninės pajamos yra žemiau vidutinio valstybėje nustatyto pajamų lygio.

Zabarauskaitė savo daktaro disertacijoje (2008) santykinę skurdo ribą apibrėžia kaip pajamų ar vartojimo išlaidų dydį, nustatytą santykyje su vidutiniu gyvenimo lygiu šalyje. Pagal santykinę skurdo ribą skurstančiais yra laikomi asmenys, kurių pajamos ar vartojimo išlaidos yra gerokai mažesnės nei vidutinės šalyje. Santykinė skurdo riba paprastai nustatoma kaip gyventojų pajamų ar vartojimo išlaidų medianos ar aritmetinio vidurkio procentinė dalis. Autorės nuomone, kai yra tinkamos aplinkybės t.y. galimybės ir duomenys, geriausiai skurdą pamatuoti tiek absoliučia, tiek santykinė prasme. Gautais rezultatais jau galima paskaičiuoti skurdo matavimo rodiklius. Gauti rezultatų rodikliai demonstruoja įvairias skurdo dimensijas visuomenėje. Absoliutaus skurdo matavimas rodo, kiek visuomenės narių neuždirba minimalių pajamų, būtinausių poreikių patenkinimui. Santykiniai skurdo matavimo rodikliai parodo gyventojus, kurių pragyvenimas yra stipriai žemesnis nei vidutinis gyvenimo lygis valstybėje.

Apibendrinant, galima teigti, kas skurdas yra socialinė problema susijusi su žmogaus individualiu gyvenimu. Skurdas vaidina svarbų vaidmenį kalbant apie socialinę nelygybę bei socialinę riziką. Dažniausiai skurdo aukomis tampa socialinės rizikos asmenys tiek dėl savo ekonominės, finansinės padėties, tiek dėl pačio socialinio statuso. Socialinė rizika bei skurdas yra dvi neatsiejamoms viena nuo kitos sąvokoms, nes skurdas dažniausiai būna viena pagrindinių socialinės atskirties bei rizikos priežasčių, o tam daugiausiai įtakos turi šių asmenų nedarbas, sudėtinga jų integracija į darbo rinką.

Analizuojant socialinės rizikos temą reikšminga aptarti ir šalies socialinės apsaugos vaidmenį, siekiant užtikrinti gerovę visuomenėje. Pasak Žylio (2015) „<...> svarbi socialinės atskirties ir įtraukties klausimus lemianti veikėja modernioje visuomenėje išlieka valstybė, gerovės sistemos grandys ir jos vykdoma socialinė politika“.

Socialinė apsauga, siekiant sumažinti socialinę atskirtį, gali veikti per įtvirtintas įvairių socialinės apsaugos priemonių įstatymines garantijas. Pavyzdžiui, „teisinė šalies bazė reglamentuoja pagrindines socialinės apsaugos garantijas (pensijų, socialinės paramos, darbo rinkos išmokų ir paslaugų), skiriamas dėmesys lygių galimybių, nediskriminavimo, asmens motyvavimo ir traukimo sprendimų priėmimą ir kt.“ (Strategija, 2014).

Bagdanavičius (2005) apibrėždamas socialinę apsaugą, konstruoja ją per valstybinių įstaigų, įvairių kryptingų veiksmų ir apsaugos priemonių sistemą, kuri privalo užtikrinti visuomenės narių socialinį saugumą, pagal tam tikrus kriterijus: gerinti demografinius, užimtumo rodiklius, rūpintis tinkamu ir kokybišku gyvenimu, parūpinti gyvenamuosius būstus, garantuoti sveikatos priežiūrą ir

prieinamumą, kultūrinių vertybių, veiklų sklaidą, saugaus gyvenimo garantijas. Kiekvienos valstybės socialinės politikos samprata skirtinga, įtraukianti skirtingus dalykus.

Socialinė apsauga yra labai svarbus aspektas, kalbant apie visuomenės gerovę, mažinamą skurdo bei socialinės atskirties lygį. Tam pritaria ir Lazutka (2001), kuris teigia, jog socialinė apsauga yra politikos priemonė, kuri padeda apsaugoti visuomenės narius įvairiomis gyvenimo situacijomis, kuomet asmenims kyla pavojus, kuris yra susijęs su pragyvenimu. Anot Dromantienės (2004) socialinė apsauga yra vienas esminių elementų kuriant gerovės valstybę, nes gerovė šalyje priklauso nuo tinkamo socialinės apsaugos užtikrinimo. Pasak Massimo ir Ugo (2002) socialinės apsaugos tikslas yra saugoti gyventojus nuo su socialine rizika susijusių pasekmių. Kadangi vienas iš pagrindinių pragyvenimo šaltinių visuomenei yra darbas ir iš jo gaunamos pajamos, nepaisant to visuomenėje yra asmenų, kurie ne visuomet gali dalyvauti darbo rinkoje dėl skirtingų priežasčių, tai dažniausiai būna socialinę riziką patiriantys asmenys, kurie dažnai patenka į socialinę atskirtį, marginalizaciją. Todėl kad būtų galima garantuoti šių visuomenės narių gerą gyvenimo lygį, šiais asmenimis rūpinasi valstybė. Dėl to yra kuriama visa socialinės apsaugos sistema, kurios tikslas yra perskirstyti pajamas tarp dirbančiųjų ir neirbančiųjų. Kaip teigia Guogis (2007) socialinė apsauga– valstybės nustatytos priemonės, kurios padeda suteikti pragyvenimui reikalingas lėšas bei įvairias paslaugas visuomenės nariams, negalintiems dėl įvairių priežasčių apsirūpinti darbinėmis pajamomis.

Bitinas ir Bitaitis (2014) kaip pagrindinį socialinių paslaugų tikslą išskiria galimybę asmenims susigrąžinti gebėjimą rūpintis savimi tam, kad asmenys galėtų pasijausti pilnaverčiais visuomenės nariais, tada, kada asmuo negali to užtikrinti pats savo jėgomis. Socialinės paslaugos ir jų vykdymas organizuojamas atsižvelgiant į žmonių poreikius. Tie patys autoriai, pagrindiniu piniginės paramos tikslu, įvardija minimalaus pragyvenimo standarto užtikrinimą gyventojams. Pasak Tartilio (2005) socialinė parama yra teikiama siekiant sudaryti bent pačias reikalingiausias pragyvenimo sąlygas tai visuomenės daliai, kuriai darbo, socialinio draudimo bei kitos pajamos dėl suprantamų ir nuo pačių asmenų nepriklausančių aplinkybių yra nepakankamos, kad būtų galima bent minimaliai pasirūpinti savimi. Tuo tarpu Lazutka (2001) teigia, jog socialinė parama yra visuomenės teikiama parama, kuomet yra naudojamos skirtingos priemonės, siekiant užkirsti kelią ekonominėms bei socialinėms nelaimėms.

Apibendrinant socialinę apsaugos poskyrį, galima daryti prielaidą, kad valstybės veikla per socialinę apsauga, tai ieškojimas kompromiso tarp socialinės gerovės poreikio ir kontrolės mechanizmo. Esant neefektyviai socialinei politikai, socialinės įtampos ir marginalizacijos/atskirties procesai paaštrėja. Dažnai nusivylus socialine apsauga, suvokiama, kad gyvenimo nesklaidumus galima spręsti tik pasitelkiant individualius veiksmus.

Apžvelgus pagrindines, socialinės rizikos formavimo priežastis, galima išskirti tris, esminius procesus, kurie formuoja socialinės rizikos grupių atsiradimą: socialinė nelygybė, skurdas ir socialinė apsauga. Socialinė nelygybė ir skurdas apima daug daugiau, nei blogas materialines sąlygas, tai yra asmens nesugebėjimas efektyviai ir tinkamai dalyvauti ekonominiame, politiniame ir socialiniame gyvenime, kas iššaukia socialinės rizikos grupių formavimąsi. Socialinė nelygybė, skurdas tarp skirtingų visuomenės grupių, paskatina neigiamą visuomenės narių požiūrį į socialinę riziką, todėl ši asmenų grupė dažnai yra atskiriama nuo visuomenės, jai nėra suteikiama vienodų galimybių integruotis į darbo rinką.

1.3. Socialinės rizikos asmenų integracija į darbo rinką

Siekiant suprasti vykstančius visuomenėje reiškinius, kurie įtakoja įsidarbinimo galimybes, būtina aptarti svarbiausius darbo rinkos aspektus. Pasak Jovaišos (2007) darbo rinką yra santykis tarp asmenų, kurie siekia parduoti, savo kaip darbuotojų, paslaugas ir asmenų, kurie atstovauja darbdavių pusę ir nori pirkti parduodamas paslaugas. Panašiai darbo rinką apibūdina ir Laužackas (2005), kuris ją apibūdina kaip darbo vietų paklausos bei pasiūlos ir santykių tarp jų visumą. Pasak užsienio autorių Lenz, Peterson (2000) darbo rinką yra asmenų, kurie tarpusavyje konkuruoja dėl darbo, bei darbdavių, kurie konkuruoja dėl darbuotojų, sąveikos visuma. Martinkus ir Savanevičienė (1996) akcentuoja, kad darbo rinką įtakoja ekonominiai ir socialiniai veiksniai. Pocius (1999) darbo rinką struktūrizuoja į kelis struktūrinius lygius:

- Pirmasis struktūrinis lygis, apimantis pagrindinę darbo rinką yra apdrausti dirbantys asmenys bei darbo biržose užsiregistravę bedarbiai.
- Antrasis darbo rinkos struktūrinis lygis yra asmenys, kuriais laikomi neapdrausti dirbantys asmenys bei asmenys, kurie save įvardija bedarbiais, tačiau nėra užsiregistravę darbo biržoje.
- Trečiasis darbo rinkos struktūrinis lygis yra asmenys, kurie užsiima natūraliniu ūkiu, tai asmenys, kurie užsiima žemės ūkiu dėl savo interesų o ne prekybos.

Pasak Barčiukienės (2007) darbas identifikuoja žmogaus esminius poreikius, gebėjimus bei padeda atskleisti asmens ekonominį, socialinį statusą. Anot Čiužo (2004) nedarbas yra viena iš esminių nepritekliaus priežasčių. Nepriteklis dažnai būna viena pirmųjų priežasčių, kuri paskatina žmones elgtis ne pagal socialines normas, kas įtakoja jų įtrauktį į socialinės rizikos grupes. Taigi, yra pastebima tendencija, kad nedarbas paskatina įtrauktį į socialinės rizikos grupes, tačiau tuo pačiu ir buvimas socialinės rizikos grupėje yra kliūtis galimybei sėkmingai integruotis į darbo rinką, nes jaučiama socialinė atskirtis ir visuomenės suformuotas požiūris į šią asmenų grupę, stabdo jų sėkmingą integraciją į darbo rinką. Kaip teigia Matulionis (2003) bedarbystė yra visuomenės reiškinys, kada

darbingas asmuo nori dirbti, tačiau negauna ar negali gauti tinkamo darbo bei kada ši problema pakyla iki kritinės ribos ir jau yra laikoma visos visuomenės problema, kuri dažnai paskatina asmenis elgtis ne pagal nustatytas normas. Dėl šios priežasties, kaip vieną iš pagrindinių socialinės rizikos grupių problemų šiomis dienomis galima laikyti nedarbą. Apžvelgus autorių mintis, galima daryti įžvalgą, kad nedarbas formuoja asmenims socialinį statusą, šiuo atveju socialinės rizikos, kuris pats tampa kliūtimi asmenų integracijai į darbo rinką, dėl išsiskiriančio požiūrio į darbą, menkos motyvacijos ar socialinių įgūdžių trūkumo.

Nedarbas yra vienas iš socialinių reiškinių, kuomet dalis visuomenės narių nori bet gali dirbti, nes neranda ar neturi darbo (Bagdanavičius 1999). Šis reiškinys, socialinės rizikos grupėje esantiems ir už miesto ribų gyvenantiems asmenims, formuoja dar didesnę socialinę atskirtį bei galimybių integruotis į darbo rinką mažėjimą, ne tik dėl visuomeninių reiškinių ir kliūčių, tačiau ir dėl pačio asmens požiūrio į jo galimybes, socialinį gyvenimą, nes nedarbas mažina asmens socialinę raidą bei stabdo galimybes ir didina izoliaciją nuo visuomenės, kas tik didina atotrūkį sėkmingai integruotis į darbo rinką. Sudėtinga integracija į darbo rinką skaudžiai paliečia socialinės rizikos asmenų pragyvenimo lygį. Pasak Tartilo (2005) nedarbas yra socialinė rizika, kuri suteikia galimybę gauti bedarbio pašalpą tada, kuomet darbo neatsiradimas/negavimas nėra priklausomas nuo individualių asmens pasirinkimų. Nepaisant to, socialinės rizikos grupėje esantiems žmonėms ši galimybė dažnai tampa priežastimi nutraukti darbo paieškas, nes socialinė parama tampa pagrindiniu, šios asmenų grupės, pragyvenimo šaltiniu. Pastebima, kad tuo atveju, kai nedarbo terminas užsitęsia, šeimyninės aplinkybės tampa įtemptos, socialinė šeimų atskirtis tampa vis blogesnė ir neigiamai veikia santykius šeimoje, vaiko vystymąsi, poreikių tenkinimas tampa minimalus (Bukšnytė-Marmienė, Vaitkūnienė, 2012). Ilgalaikis nedarbas turi neigiamą poveikį žmonėms ir visuomenei, nes tai gali sukelti esmines gyvenimo pasikeitimo nuostatas.

Tartilas (2005) išskiria tris nedarbo rūšis:

- laikinas nedarbingumas, kuris gali atsirasti natūraliai, kai žmogus ieško darbo. Yra daug priežasčių, kodėl žmonės ieško naujo darbo (baigti mokslai, pasibaigusi darbo sutartis, pasikeitusi situacija šeimoje, karjera ir t.t.). Kadangi šis nedarbas atsiranda natūraliai darbo rinkos santykiuose, jis dar gali būti įvardijamas „apyvartiniu“.

- Struktūrinis nedarbingumas - laikinąjį nedarbą atskirti nuo struktūrinio yra sudėtinga. Pagrindinis skirtumas tas, kad laikinajam nedarbingumui priklauso žmonės, kurie jau yra su tam tikrais darbo įgūdžiais, kuriuos jau gali panaudoti darbinėje veikloje. O „struktūriniai“ bedarbiai neturi reikiamų gebėjimų būsimam darbui, jiems gali prireikti keisti darbą, gyvenamąją vietą ir panašiai. Ši nedarbo rūšis gali užsitęsti ilgiau nei laikinasis nedarbas.

- Ciklinis nedarbingumas – ši nedarbo rūšis yra tiesiogiai susijusi su ekonomikos ciklu, t.y. pakilimais ir nuosmūkais. Tai jei ekonominė situacija šalyje yra gera, atitinkamai ciklinio nedarbo sumažėja.

Darbo rinka ir nedarbas yra tiesiogiai siejamas su socialine atskirtimi bei socialine rizika. Pasak Dahrendorf (1996) nedarbas yra vienas iš esminių kintamųjų, kuris lemia bendrą asmens situaciją ir socialinę padėtį visuomenėje. Šis reiškinys įtakoja socialines problemas, tokias kaip apatiją, negebėjimą pasitikėti socialine aplinka bei pačiu savimi, įvairias priklausomybes bei nusikalstamumo augimą. Nedarbas pažeidžia asmens savigarbą, trikdo nusistovėjusią gyvenimo rutiną bei priverčia juos tapti priklausomais nuo pašalpų. Tam pritaria ir Gruževskis (2002), kuris teigia, kad vienas iš pagrindinių veiksnių, kuris asmenims, kurie netenka darbo, sukelia stresą, yra nežinia bei neužtikrintumo jausmas dėl savo darbinės ir profesinės ateities bei baimė prarasti socialinius ryšius. Nedarbas asmenims gali sukelti savęs vertinimo bei pasitikėjimo savimi krizę. Įvairių tyrimų duomenys atskleidžia, kad dėl nedarbo kylančios psichologinės problemos yra didesnės tuomet, kada asmuo turi mažesnius socialinius išteklius, tokius kaip išsilavinimas, socialiniai ryšiai, santykiai su šeimos nariais bei socialine aplinka. Dar vienas nedarbo poveikis, kuris pasireiškia per asmens psichologiją, yra gėda dėl susiklosčiusios situacijos, nepasitikėjimas savimi, beprasmybės jausmas bei nuolatiniai priekaištai sau. Socialinės rizikos grupių bei nedarbo sąsaja yra ta, kad nedarbas yra socialinės atskirties atsiradimo priežastis. Asmuo, kuriam nepavyksta susirasti darbo tampa pažeidžiamesnis materialine bei dvasine prasme. Kuomet asmuo negali užtikrinti sau ir savo šeimai labiausiai reikalingų pragyvenimo sąlygų, pradeda keisis gyvenimo aplinkybės, asmuo dažnai atsiriboja nuo visuomeninio gyvenimo, jaučia psichologinę įtampą, kas dažnai paskatina alkoholizmą, ko pasekoje iškyla dar didesnės su socializacija susijusios problemos. Dėl visų šių priežasčių galime teigti, kad darbas yra neatsiejama asmens kaip visuomenės veikėjo, dalis, tai yra jo pagrindinis pajamų šaltinis, padedantis užtikrinti tam tikrą pragyvenimo lygį, kas padeda asmeniui jaustis finansiškai saugiam, taip pat darbas padeda asmeniui įprasminti savo gyvenimą bei savirealizuotis. Ne maža dalis autorių savo moksliniuose darbuose kalba apie darbo svarbą asmens bei visos visuomenės gyvenime (Daugėla, 2004; Juodraitis, 2001; Mališauskaitė, Vrubliauskaitė, 2004; Sutton, 1999 ir kt.).

Išnagrinėjus pagrindinius darbo rinkos bei nedarbo apibrėžimus ir ieškant sąsajų tarp nedarbo ir socialinės rizikos, pastebime, kad šie du veiksniai tarpusavyje yra glaudžiai susiję ir tiesiogiai įtakoja vienas kitą, nes nedarbas trukdo žmogaus socialinei raidai, stabdo galimybes ir aktyvumą, didina izoliaciją nuo visuomenės, kas dažnai veda į socialinę atskirtį. Nedarbantis žmogus dažnai praranda pasitikėjimą savimi, negali sau užtikrinti pagrindinių poreikių, patiria skurdą,

susiduria su psichologinėmis problemomis. Taigi galime daryti išvadą, kad darbo netekimas yra traktuojamas kaip vienas iš socialinės rizikos veiksnių

2. SOCIALINĖS RIZIKOS ASMENŲ INTEGRACIJA Į DARBO RINKĄ LIETUVOS SOCIALINĖS POLITIKOS KONTEKSTE

Šiame skyriuje yra apžvelgiamas socialinės politikos apibrėžimas, socialinės rizikos asmenų integracijos į darbo rinką teisinis reglamentavimas. Pateikiami pagrindiniai statistiniai rodikliai, tokie kaip skurdo rizikos lygis, nedarbo lygis, bedarbių skaičius.

2.1. Socialinės rizikos asmenų integracijos į darbo rinką teisinis reglamentavimas

Socialinė rizikos grupių socialinis saugumas, ramybė dėl ateities, stabilumas didžia dalimi yra sąlygojamas nuo šalies pasirinktos socialinės gerovės politikos krypčių, principų ir priemonių, skirtų socialinių poreikių patenkinimui. Profesionali pagalba yra integruota ir sudėtinga socialinės ir socialinės pedagoginės, psichologinės pagalbos sistemos dalis, sunkiose gyvenimo situacijose socialinės rizikos grupėms. Ši parama yra išreikšta per socialinių paslaugų teikimą, įstatymų ir strategijų rengimą, tarpinstitucinį bendradarbiavimą siekiant atstatyti rizikos grupių funkcionalumą. Jog socialinės politikos priemonių kompleksišumas yra viena iš reikšmingiausių šiuolaikinių pagalbos priemonių socialinės rizikos grupėms sutinka ir mokslininkai Ayala-Nunes, Nunes, Lemos (2016); Zakirova, Gaysina, Raykova (2015).

Socialinė politika yra labai svarbi viešosios politikos sritis, kurioje siekiama spręsti klausimus, kurie yra susiję su visuomenės gerove, žmonių poreikių tenkinimu, socialine apsauga bei gyvenimo kokybe. Pasak Vaidelytės (2007) socialinė politika teoriškai gali būti vadinama kaip valstybės instrumentas, kuris padeda užtikrinti ir puoselėti gerovę visuomenėje, atkreipiant didelį dėmesį į žmogaus teises bei poreikius. Davulio (2012) nuomone socialinė politika yra teisinių, ekonominių bei organizacinių priemonių visuma, kuri yra skiriama apginti visuomenės narių saugumui, siekiant sudaryti tinkamas sąlygas dirbti bei tuo pačiu suteikti paramą asmenims, kuriems jos reikia dėl nuo jų nepriklausančių aplinkybių. Apie socialinę politiką, kaip lygybės tarp visuomenės narių užtikrinimą, kalba ir Šileika (2006), kuris teigia, kad pagrindinis socialinės politikos tikslas yra užtikrinti gyventojų pajamų ir gyvenimo lygio tarp visuomenės narių diferenciacijos mažėjimą. Panašios pozicijos laikosi ir Guogis (2000), pasak jo socialinė politika yra paslaugų ir išmokų pasiskirstymas pagal gaunamas pajamas ir jų dydį ar pajamų praradimą, taip pat autorius akcentuoja socialinių paslaugų teikimą, kuris yra nemokamas asmenims, kurie patys sau negali užtikrinti minimalaus pragyvenimo lygio.

Apžvelgus socialinės politikos termino apibrėžimus pastebime, kad socialinė politika yra susijusi su socialine apsauga, gerove, lygybe bei gyvenimo kokybe. Pagrindiniai socialinės politikos tikslai yra siekimas garantuoti pajamas atsiradus socialinei rizikai, siekimas užtikrinti lygias galimybes visiems visuomenės nariams, socialinis bendradarbiavimas, siekiant įgyvendinti išsikeltus tikslus.

Socialinės politikos tikslas turėtų būti siekimas garantuoti skirtingoms visuomenės narių grupėms tam tikrą pajamų lygį. Rakauskienė (2006) kaip pagrindines socialinės politikos funkcijas išskiria socialinio stabilumo užtikrinimą, socialinį visuomenės saugumą, politinį valdžios stabilumą, veiksmingą ekonominių išteklių paskirties sistemos sukūrimą, socialinės apsaugos kiekvienam gyventojui užtikrinimą. Apžvelgus pagrindinius socialinės politikos apibrėžimus bei funkcijas, galime daryti išvadą, kad iš esmės socialinė politika yra orientuota į vieną pagrindinį tikslą - visos visuomenės socialinės gerovės užtikrinimą, socialinės atskirties, rizikos ir skurdo mažinimą.

Nors socialinė politika, apima nemažai skirtingų sričių, tokių kaip sveikata, švietimo sistema, socialinė apsauga, darbo rinka, būstas ir kt. Tačiau Davulis (2012) svarbiausiomis laiko dvi socialinės politikos kryptis:

- socialinė apsauga, kuri yra skirta tiems visuomenės nariams, kurie dėl įvairių priežasčių, tokių kaip liga, senatvė, nepriteklis negeba ar negali pasirūpinti pajamomis, kurios yra gaunamos iš darbo ar kitų šaltinių, įgyvendinimas;
- darbo politika, kur pagrindinis dėmesys yra skiriamas užimtumui, darbo rinkai, darbo santykiams, darbo sąlygoms, darbo apmokėjimams bei viso to formavimui ir įgyvendinimui.

Socialinės rizikos asmenų integracijos į darbo rinką teisinį reglamentavimą reikia pradėti nuo bendresnių pasaulyje vykstančių procesų pristatymo. „Ilgą laiką socialinės rizikos asmenys buvo laikomi nenaudingi visuomenei asmenys, kuriems būtina specialistų pagalba. Vykstant visuomenės humanizavimo ir demokratijos procesams pasaulyje šis požiūris keitėsi. Svarbūs teisiniai *Jungtinių Tautų Organizacijos ir Europos Sąjungos* politiniai dokumentai skatina valstybes keisti požiūrį į socialinės rizikos asmenis ir integruoti juos į visuomenę kaip lygiateisius narius.“ (Skučas, 2010; cituojama iš Rėklaitienė ir kt., 2011, p.187)

Taigi, atliepdama į pasaulyje vykstančius socialinės rizikos asmenų integraciją skatinančius procesus, Lietuva taip pat pradėjo vykdyti platesnę bei nuoseklesnę, teisiškai reglamentuotą, tokių žmonių integracijos politiką. Ryškiu posūkiu socialinės rizikos asmenų integracijos link galima laikyti 1996 metus. Tais metais Lietuva „įsipareigojo laikytis *Europos socialinės chartijos* (pataisos) ratifikavimo įstatymo 2 straipsnio, pagal kurį šalys įsipareigoja padėti įsidarbinti neįgaliesiems, naudodamos visas priemones, kurios skatintų darbdavius priimti ir aprūpinti darbu neįgaliuosius įprastoje darbo aplinkoje arba pritaikyti darbo sąlygas prie neįgaliųjų poreikių, o jeigu tai neįmanoma dėl neįgalumo pobūdžio, nustatyti arba sukurti užimtumo garantijas pagal neįgalumo lygį.“ (Ruškus, Daugėla 2004; cituojama iš Rėklaitienė ir kt., 2011, p.188)

Lietuvos Respublikos Socialinių paslaugų įstatyme suformuota socialinių paslaugų paskirtis. Įstatymas atitinka įgalinimo teorijos principus, nes akcentuoja socialinėje krizėje atsidurusių

grupių, individų gebėjimų/stiprybių atradimą ir stiprinimą. Įstatymas be kita ko numato socialinių paslaugų teikimo režimą bei principus, kuriais remiantis turi būti teikiamos paslaugos. Principai orientuoti į bendradarbiavimo skatinimą, įvairių pagalbos institucijų įtrauktį į socialinės pagalbos procesą, kuris turi apimti visus (kompleksiškumo principas) socialinės rizikos grupių narius. Įstatymas taip pat numato, kad socialinės paslaugos turi būti prieinamos, tinkamos ir visapusiškos.

Socialinių paslaugų katalogas (2006) numato socialinių paslaugų rūšis, kurios taip pat orientuotos į socialinių rizikų paveiktųjų įgalinimą, savarankiškumo ugdymą, teikiant bendro pobūdžio pagalbą: teikiant reikalingą informaciją, nukreipiant į atitinkamas institucijas ar specialistus, parūpinant maistą, drabužius, avalynę, transportą, asmeninės higienos priemones.

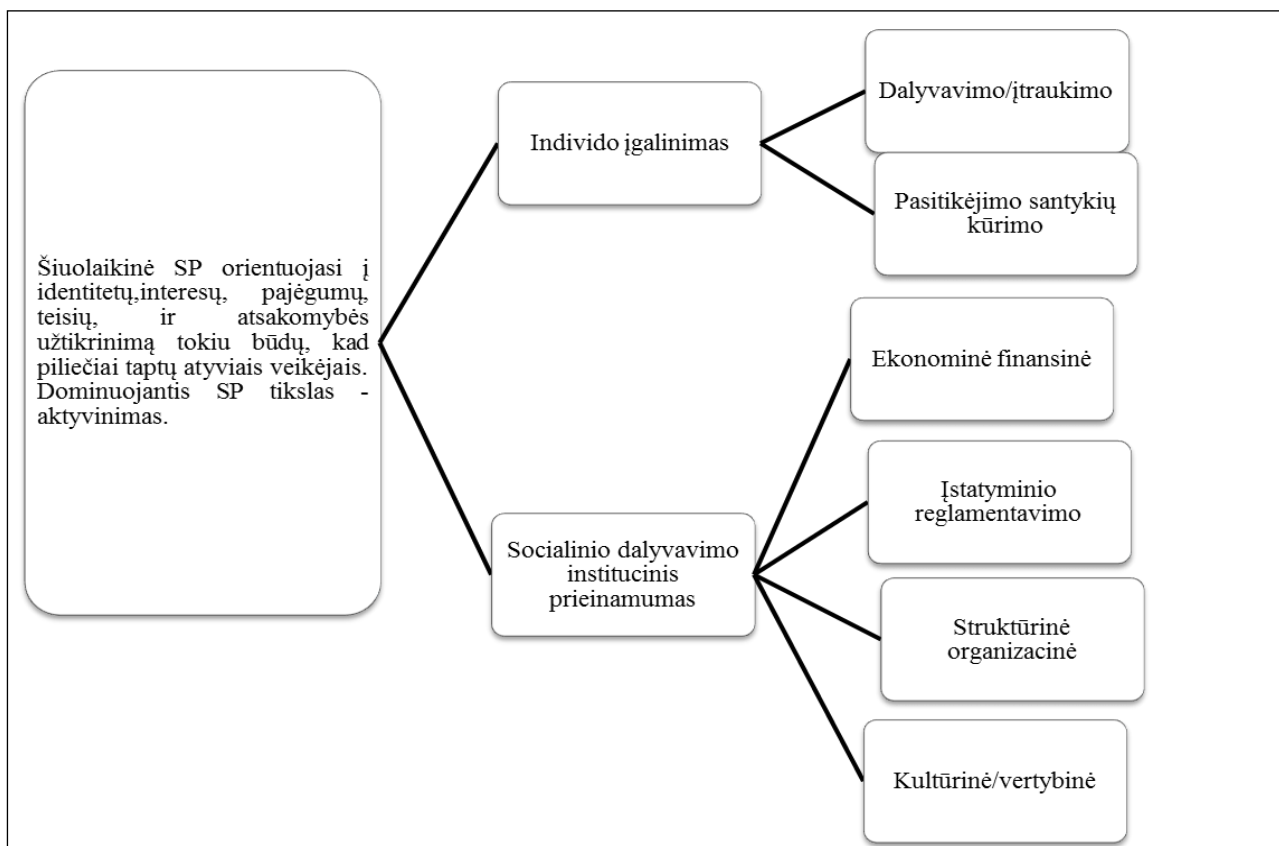
Vienas svarbiausių dokumentų užtikrinančių socialinės rizikos asmenų integraciją į darbo rinką yra 2007-2013 m. Žmogiškųjų išteklių plėtros veiksmų programos I prioriteto „Kokybiškas užimtumas ir socialinė aprėptis“ priemonė „Socialinės rizikos ir socialinę atskirtį patiriančių asmenų integracija į darbo rinką“. Šios priemonės tikslas yra „padėti socialinės rizikos ir socialinę atskirtį patiriantiems asmenims integruotis į darbo rinką, siekiant išvengti jų socialinės atskirties“ (3 sk. 11 punktas). Tai yra ES finansavimo priemonių planas, kuris nustato finansavimo veiklas, kryptis, reikalavimus projektams. „Finansuojamos veiklos apėmė ne tik socialinės integracijos paslaugų tikslinei grupei teikimą bei socialinio darbo specialistų kvalifikacijos tobulinimą, bet ir metodikų, veiklos modelių, mokymo programų ir kitokių priemonių kūrimą.“ (LR Socialinės apsaugos ir darbo ministerija, 2017)

Šiuo metu pagrindinis dokumentas apibrėžiantis dabartinę ir būsimą socialinės rizikos grupių politiką yra LR Socialinės apsaugos ir darbo ministerijos patvirtintas „Socialinės įtraukties didinimo 2014-2020 metų veiksmų planas“ (toliau Planas) Šiame Plane 4 tikslu siekiama „Gerinti gyvenamosios aplinkos kokybę ir didinti viešųjų paslaugų prieinamumą“ (55.4. punktas). Ketvirtu uždaviniu numatoma „didinti socialinių paslaugų prieinamumą socialiai pažeidžiamų grupių asmenims ir gerinti socialinio darbo su jais kokybę.“ (56.1.4.) Planas išskiria socialiai pažeidžiamų gyventojų grupes:

- „šeimos auginančios ar globojančios neįgaliuosius namuose;
- neįgaliųjų šeimos, auginančios vaikus;
- šeimos turinčios socialinių problemų;
- vaikai; vaikai likę be tėvų globos;
- jaunimas;
- asmenys vartojantys narkotines ir psichotropines medžiagas;
- prekybos žmonėmis ir priverstinės prostitucijos aukos;
- benamiai;

- kiti socialinę atskirtį patiriantys asmenys;
- neįgalieji (neįgalieji sergantys epilepsija)“ (<http://www.socmodelis.lt/wp-content/uploads/II-61.pdf>).

Reikia akcentuoti, kad egzistuoja aibė kitų teisės aktų skirtų atskiroms socialinės rizikos grupėms, kurie būtent ir remiasi minėtais bendresnio pobūdžio dokumentais. Analizuojant bendrai visų socialinės rizikos grupių kontekste teisės aktų paskirti, tai būtų galima pateikti schematiškai (žr. 3 pav.).



3pav. Socialinės atskirties mažinimo politikos įgyvendinimo vertinimo schema

Šaltinis: Projekto „Darbo santykių ir valstybinio socialinio draudimo teisinio-administracinio modelio sukūrimas“ tyrimo rezultatai.

Prieiga internetu: <http://www.socmodelis.lt/wp-content/uploads/Socialin%C4%97s-atskirties-skurdoma%C5%BEinimo-prioritetai-ir-priemon%C4%97s.pdf>

Matome, jog socialinės politikos priemonių spektras socialinės rizikos grupėms, yra gan platus ir įvairus. Socialinių paslaugų teikimas yra paremtas nemaža dalimi principų, orientuotų į socialinės rizikos įgalinimą, paslaugų įvairovę, specialistų bendradarbiavimą, prevencijos užtikrinimą. Galima teigti, kad Lietuvos socialinės paramos sistema yra orientuota į kompleksinės ir individualios pagalbos teikimą. Tačiau, šio darbo autorės, manymu trūksta prevencinės praktikos probleminių grupių atžvilgiu, nes stebimos tendencijos, jog Lietuvoje yra stengiamasi išspręsti tiesiog egzistuojančią socialinę problemą, vietoj tos problemos priežasčių pašalinimo.

Išvardintų socialinių paslaugų ir jų teikimą nustatančių principų įvairovė yra būtina, nes, kaip teigia Kaplan (1986), socialinės rizikos grupėms būdinga daugiau nei viena problema, vidinės ir išorinės problemos, krizės (cit. Vyšniauskaitė – Rimkienė, Motučienė, Varžinskienė, 2013, p. 201). Kitaip tariant, šios grupės dažnai susiduria su neadekvačiais finansiniais ištekliais, stresiniais ir neigiamais gyvenimo įvykiais, nedarbu ir socialine atskirtimi.

Ne tik socialinių paslaugų ir socialinės politikos priemonių įvairovė, bet ir tarpinstitucinis bendradarbiavimas teikiant šias paslaugas socialinės rizikos grupėms yra svarbus veiksnys, siekiant gerų rezultatų. Bendras įvairių įstaigų ir specialistų darbas gali veiksmingiau padėti pašalinti socialinės rizikos grupių problemas ir pagerinti gyvenimo kokybę. Vyšniauskaitės – Rimkienės, Motučienės, Varžinskienės (2013), teigimu „<...> nerekomenduojama individuali veikla, kadangi socialinės rizikos grupių problemos paprastai yra sudėtingos, sprendimo būdas nėra akivaizdus, todėl būtinos žinios, sugebėjimai bei informacija skirtingose srityse, o pačiam sprendimui reikia įvairių idėjų“ (Vyšniauskaitės – Rimkienės, Motučienės, Varžinskienės 2013, p. 201). Būtinai ne tik institucinis ir skirtingų specialistų bendradarbiavimas, reikšminga įtraukti ir pačios socialinės rizikos žmonės, kad jie patys suvoktų savo problemų sudėtingumą ir galimybes pakeisti gyvenimą. Tokias mintis apie socialinės rizikos asmens ar grupės įtraukimą į krizinių situacijų sprendimo priėmimo procesą plėtoja Motiečienė ir Naujanienė (2011).

Nepaisant teikiamų socialinių paslaugų, institucijų ir specialistų įvairovės organizuojant pagalbą socialinės rizikos grupėms, Lietuvoje šiame procese yra problemų. Autorės Marcinkevičiūtė ir Balžekienė (2014) atliko lyginamąjį Lietuvos ir Nyderlandų socialinių paslaugų teikimo tyrimą ir gavo išvadas, kurios atspindini Lietuvos šeimos politikos problemas socialinės rizikos šeimų atžvilgiu: socialinės paslaugos remiasi kategoriškumo, priversitinumo principais, aiškumo stoka visoje paramos šeimoms sistemoje, trūksta tarpinstitucinio bendradarbiavimo.

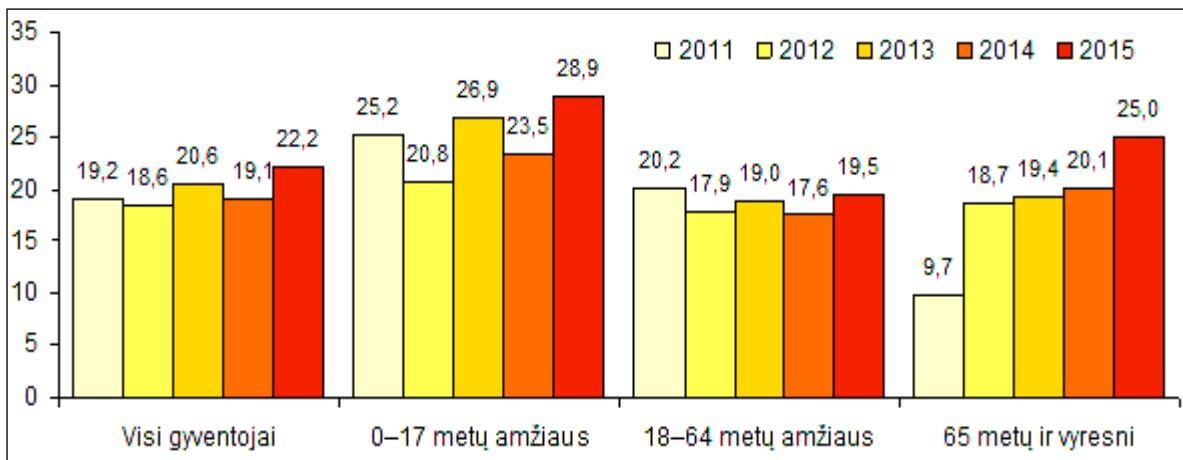
Apibendrinant socialinės rizikos asmenų integracijos į darbo rinką teisinį reglamentavimą, galima išskirti, kad egzistuoja labai plačios ir įvairios teisinio reglamentavimo priemonės, šios priemonės yra nuolat tobulinamos ir koreguojamos atsižvelgiant tiek į šalies vidaus patirtį, tiek ir į kitose pasaulio šalyse vykstančius procesus (o ypač, atsižvelgiant į ES vykstančius teisinius ir institucinius pokyčius). Toks platus teisinis reglamentavimas yra būtinas siekiant užtikrinti lygių teisių, lygių galimybių ir diskriminavimo prevencijos principus.

2.2 Socialinės rizikos grupių statistika Lietuvoje

Statistiniai rodikliai, tokie kaip užimtumo, nedarbo, išsimokslinimo lygis ir kt. yra puiki priemonė identifikuoti visuomenės problemas ir imtis atitinkamų veiksmų jiems spręsti. Pastaruoju metu Lietuvoje bei Europos Sąjungoje yra kuriama priemonių visuma, kurių tikslas yra padidinti

užimtumą tarp socialinės rizikos grupių bei skatinti dalyvavimą darbo rinkoje. Taip pat yra stengiamasi kovoti su šių grupių nedarbu. Todėl norint išsamiau atskleisti socialinės rizikos grupių perėjimą iš švietimo sistemos į darbo rinką, įsidarbinimo ypatumus ir problemas, reikia apžvelgti pateiktus statistinius duomenis.

Kaip jau buvo minėta, ankstesniuose skyreliuose, skurdas vienas iš reikšmingiausių veiksnių stumenčių asmenis, grupes į socialinę riziką. Oficialūs statistiniai skaičavimai atlikti 2016 metais, tai skurdo statistikos tendencijos pateikiamos iki 2015 metų. 4 paveiksle parodytas skurdo rizikos lygis pagal amžių 2011–2015 m.



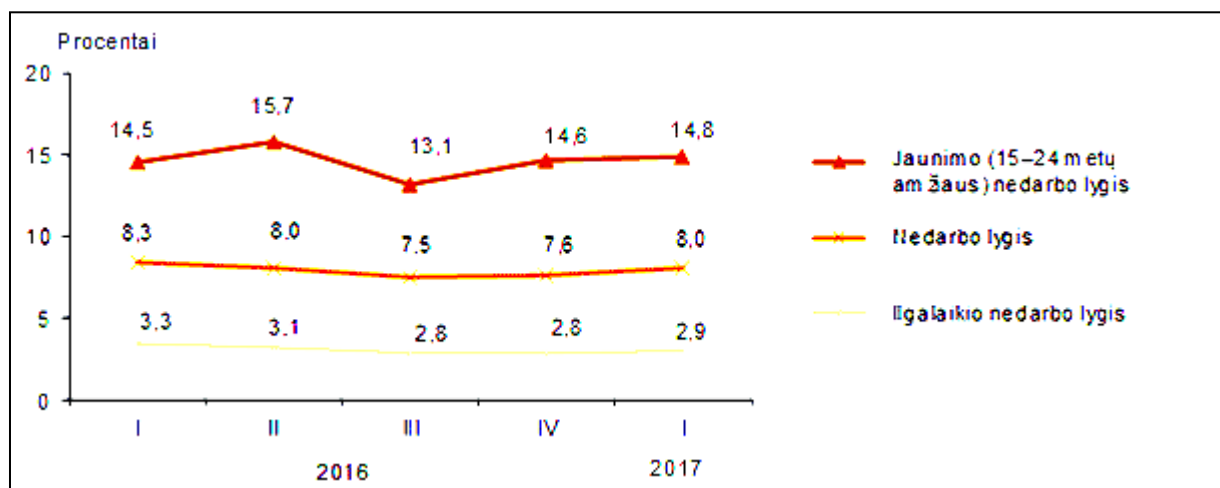
4 pav. Skurdo rizikos lygis pagal amžių 2011–2015 m.

Šaltinis: <https://osp.stat.gov.lt/informaciniai-pranesimai?eventId=93805>

Kaip matome skurdo rizikos lygis didžiausias buvo tarp 0-17 metų amžiaus asmenų, o mažiausias tarp 18-64 metų asmenų, iš ko galime daryti išvadą, kad didžiausia dalimi skursta tie asmenys, kurių amžius nepatenka į aktyvių darbo rinkoje asmenų grupę (Oficialios statistikos portalas, 2017).

Sekantis veiksnys, kuris stumia žmones į visuomenės užribius yra nedarbas. Dalyvavimas darbo rinkoje yra vienas pagrindinių bruožų, pagal kurį sprendžiama apie asmens padėtį visuomenėje. Paluckienės (1999), nuomone socialinė atskirtis yra nagrinėjama ir darbo rinkos atžvilgiu. Socialėje atskirtyje esantys asmenys jaučia izoliaciją, taip pat yra mažiau autonomiškai siekiant priimti svarbius sprendimus darbe negu kiti asmenys. Izoliacija taip pat pasireiškia susiduriant su keblumais, ieškant darbo. Maža autonomija, kuomet kalba eina apie darbo rinką, reiškia *mažas šių visuomenės narių galimybes darbinėje karjeroje*, taip pat didelį vaidmenį vaidina diskriminacija kaip išorinis trikdys.

Remiantis oficialiuoju statistikos portalu (2017) 2017 m. pirmuosius keturis mėnesius nedarbo lygis **buvo 8 proc.** palyginus su 2016 m. laikotarpiu, **sumažėjo 0,3 procentinio punkto** (žr. 4 pav.)



5 pav. Nedarbo lygis 2016–2017 m. ketvirčiais

Šaltinis: <https://osp.stat.gov.lt/informaciniai-pranesimai?articleId=5092509>

1 lentelė. Bedarbiai (tūkstančiais)

	2017 m. I ketv.	2016 m.		Padidėjimas, sumažėjimas (–) 2017 m. I ketv., palyginti su 2016 m.			
		I ketv.	II ketv.	I ketv.		II ketv.	
				tūkst.	%	tūkst.	%
Iš viso	117,7	122,5	112,0	–4,9	–4,0	5,7	5,1
Vyrai	73,0	69,6	63,6	3,4	4,9	9,1	14,3
Moterys	44,7	52,9	48,1	–8,3	–15,6	–3,5	–7,2
Jaunimas (15–24 metų amžiaus)	17,1	17,6	17,7	–0,5	–3,0	–0,6	–3,4

Šaltinis: <https://osp.stat.gov.lt/informaciniai-pranesimai?articleId=5092509>

Pagrindine priežastimi dėl kurios nedabo lygis Lietuvoje sumažėjo yra ekonomikos sąlygos buvo palankios, naujų darbo vietų kūrimui. Beto nedarbo lygis tiek vyresnio tiek jaunesnio amžiaus žmonių mažėjo dėl įvairiausių priemonių, tokių kaip: Europos socialinio fondo lėšomis finansuojamo projekto „Vyresnio amžiaus bedarbių rėmimas“ įgyvendinimas; įsigaliojusios įvairios savanoriško užimtumo bei praktikos formos jaunimui; taip pat įgyvendinamas Europos socialinio fondo lėšomis finansuojamas naujas projektas „Pagalba neįgaliesiems“; pradėtas įgyvendinti pirmasis jungtinis jaunimui skirtas projektas „Atrask save“ ir dar daugelis kitų.

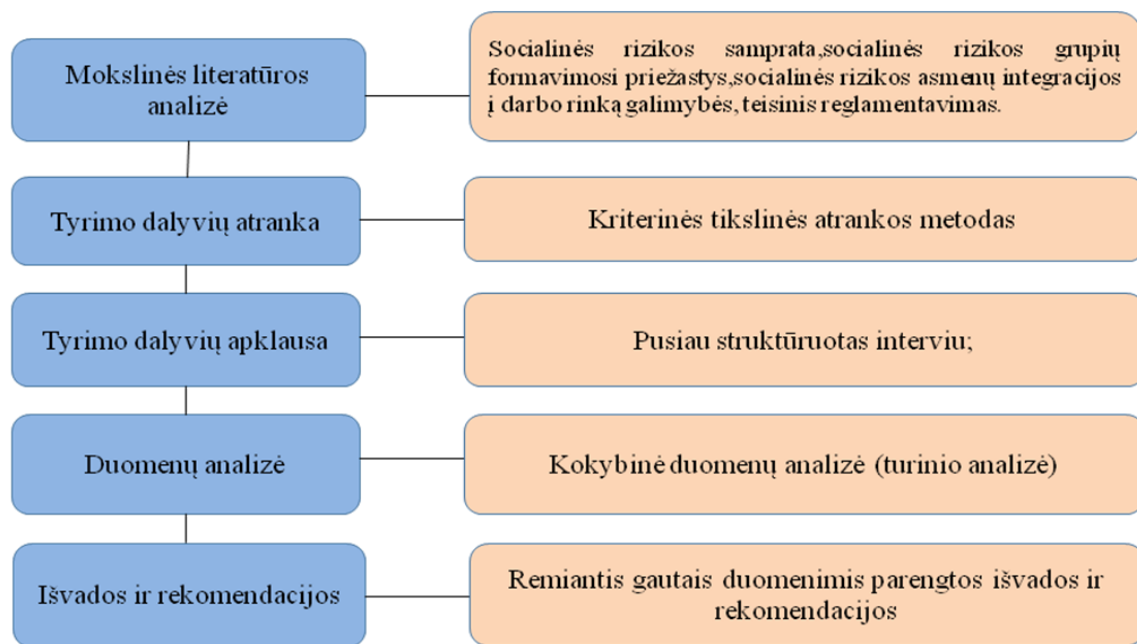
Reikšminga paminėti vieną iš opiausių Lietuvos socialinės rizikos grupių t.y. socialinės rizikos šeimos. „Lietuvoje yra 4600 socialinės rizikos šeimų, kuriose yra girtaujama. Iš visų 524 tūkst. Lietuvoje gyvenančių vaikų net 19 tūkst. auga šeimose, kurios yra įtrauktos į socialinės rizikos grupę. Šios šeimos negali užtikrinti vaikams būtinų pragyvenimui dalykų, tokių kaip rūpestis, saugi aplinka, galimybė lavinti savo talentus, švariai bei šiltai gyventi. Net 48 proc. Vaikų, kurie yra mokyklinio amžiaus, neturi galimybės dalyvauti neformaliojo ugdymo užsiėmimuose. Net 9400 vaikų yra netekę tėvų globos, 3300 vaikų auga globos namuose. Jie yra tapę „socialiniais našlaičiais“, šis terminas reiškia, kad vaikai turi tėvus, jie yra gyvi, tačiau nesirūpina vaikais, girtauja, neturi reikiamų socialinių

įgūdžių, kad galėtų pasirūpinti savo vaikais. (<http://uzsaugialietuva.lt/naujienos/socialiniu-problemu-statistika-ispeja-delsti-negalima>).

Apibendrinant galime teigti, jog šie pateikti statistiniai duomenys neatskleidžia tikrų ir realių socialinės rizikos grupių problemų, o tik parodo tendencijas. Šie duomenys teigia, jog socialinės rizikos grupės susiduria su didelėmis nedarbo, skurdo problemomis. Bedarbystė ir skurdas yra didžiausios ir skaudžiausios problemas, su kuriomis susiduria socialinės rizikos grupės.

3. SOCIALINĖS RIZIKOS ASMENŲ INTEGRACIJOS Į DARBO RINKĄ GALIMYBIŲ TYRIMO METODIKA, KAUNO RAJONO DARBO BIRŽOS ATVEJU

Šiame skyriuje yra aprašomas tyrimo tipas, duomenų rinkimo metodas, tyrimo dalyvių atrankos kriterijai, aprašomos pagrindinės tyrimo temos, tyrimo duomenų apdorojimo metodas, tyrimo imtis, pateikiama tyrimo dalyvių charakteristika, tyrimo apribojimai ir etika. 6 paveiksle yra pateikiama apibendrinta tyrimo schema:



6 pav. Tyrimo schema

Šaltinis: sudaryta darbo autorės

Tyrimo tipas: Kokybinis tyrimas. Atliekant kokybinį tyrimą asmuo kaip individas analizuojamas kaip unikali asmenybė, nepriklausanti nuo tam tikrų bendrų dėsningumų. Analizuojamas savitas asmens socialinės tikrovės suvokimas, kuomet individas turi savo nuomonę per kurią atspindi tikrovę, suteikiant jai savitą prasmę, kuri yra išreiškiama tyrimo dalyvio samprotavimu bei elgesiu. Kokybinis tyrimas naudojamas siekiant gauti tikslesnius duomenis, kurie atspidėtų atskirų žmonių patirtis (Tidikio, 2003).

Duomenų rinkimo metodas: Tyrimo metu buvo naudojamas pusiau struktūruotas interviu. Šis metodas yra vienas iš esminių duomenų rinkimo būdų, kada yra atliekamas kokybinis tyrimas (Kardelis, 1997). Pusiau struktūruoto interviu metu iš anksto buvo numatyti tyrimo klausimai, tačiau interviu metu buvo pateikiami ir papildomi tyrimo metu kilę klausimai, šiais klausimais buvo siekiama

surinkti daugiau informacijos, pasitikslinti. Pusiaus struktūruoto interviu klausimai buvo pasiruošti iš anksto, taip siekiant gauti kuo naudingesnę informaciją. Šis tyrimo metodas buvo pasirinktas siekiant tikslesio duomenų surinkimo, nes interviu metu gaunama subjektyvi žmonių nuomonė. Tam pritaria ir Kardelis (1997) teigdamas, kad interviu suteikia didesnes galimybes nuodugniai išanalizuoti bei pažinti tyrime dalyvaujančius individus, kadangi reikiama informacija gaunama žodžiu, tiesiai iš tyrimo dalyvio lūpų.

Tyrimo dalyvių atrankos kriterijai. Tyrimo metu buvo naudojama kriterinė tikslinė atranka. Šis atrankos būdas buvo pasirinktas, siekiant tikslingai atsirinkti tyrimo dalyvius, pagal iš anksto sudarytą, tyrimo dalyvių kriterijų sąrašą. Anot Bitino, Rupšienės, Žydžiūnaitės (2008) toks atrankos metodas yra efektyvus, nes remiantis šiuo metodu yra atrenkami labiausiai tinkantys tyrimui dalyviai.

Tyrimo dalyvių kriterijai bedarbiams:

Tyrimo dalyvis yra įtrauktas į socialinės rizikos grupę.

Tyrimo dalyvis yra registruotais Kauno rajono darbo biržos skyriuje.

Tyrimo dalyviai atstovauja skirtingas amžiaus grupes.

Tyrimo dalyvių kriterijai ekspertams:

Tyrimo dalyvis, asmuo dirbantis darbo biržoje su socialinės rizikos amenimis.

Tyrimo temos:

- Asmenų įtrauktis į socialinės rizikos grupes
- Asmenų socialinę atskirtį lemiantys veiksniai
- Socialinės rizikos grupėje esančių asmenų požiūris į darbą
- Socialinės rizikos asmenų integracijos į darbo rinką galimybės

Tyrimo duomenų apdorojimo metodas. Tyrimo metu gauti duomenys buvo transkribuojami, vėliau tyrėjo skaitomi kelis kartus analizuojant interviu, ieškant temų, buvo bandoma apjungti bendras temas skaitant ir analizuojant interviu išrašus išryškėjo kelios pagrindinės tyrime vyravusios temos.

Tyrimo imtis. Anot Bitino (2008) Kokybiniuose tyrimuose imties dydžiui nustati nėra keliamos aiškios taisyklės tai labiausiai priklauso nuo tyrimo tikslo, strategijos ir duomenų rinkimo metodo. Autoriaus teigimu individualiame interviu imties dydis yra nuo 5 iki 30 žmonių. Dėl šios priežasties tyrimo organizavimo metu buvo skiriamas didesnis dėmesys tiksliniam tyrimo dalyvių grupės formavimui ir pusiau struktūruoto interviu scenarijaus rengimui, norint surinkti tyrimui reikalingus duomenis. Buvo pasirinkta ekspertų ir socialinės rizikos grupėje esančių asmenų imtis, kurias iš viso sudarė 9 asmenys. Iš jų 4 ekspertai, dirbantys Kauno teritorinės darbo biržos, Kauno rajono skyriuje su socialinės rizikos grupėje esančiais asmenimis ir 5 bedarbiai, kurie yra registruoti

Kauno rajono darbo biržoje ir yra įtraukti į socialinės rizikos grupę. Užtikrinant tyrimo dalyvių konfidencialumą, dalyviai buvo koduojami: ekspertai E1, E2, E3, E4; bedarbiai B1, B2, B3 ir t.t. 2 lentelėje yra pateikiama tyrimo dalyvių charakteristika:

2 lentelė. Tyrimo dalyvių charakteristika.

Dalyvis	Aprašymas
Ekspertas (E1)	Dalyvė dirba Kauno rajono darbo biržoje su socialinės rizikos grupėje esančiais asmenimis, teikia pagalbą, kuri yra susijusi su darbo paieškomis.
Ekspertas (E2)	Dalyvė dirba Kauno rajono darbo biržoje su socialinės rizikos grupėje esančiais asmenimis, teikia pagalbą, kuri yra susijusi su darbo paieškomis ir bendradarbiauja su darbdaviais, kuriant naujas darbo vietas.
Ekspertas (E3)	Dalyvė dirba Kauno rajono darbo biržoje su socialinės rizikos grupėje esančiais asmenimis, teikia pagalbą, kuri yra susijusi su darbo paieškomis.
Ekspertas (E4)	Dalyvė dirba Kauno rajono darbo biržoje su socialinės rizikos grupėje esančiais asmenimis, teikia pagalbą, kuri yra susijusi su darbo paieškomis.
Bedarbis (B1)	Dalyvė yra 35 metų, darbo biržoje registruota daugiau nei du metus, yra įtraukta į socialinės rizikos grupę, gyvena daugiavaikėje šeimoje, nėra įgijusi išsilavinimo.
Bedarbis (B2)	Dalyvis yra 55 metų, darbo biržoje registruotas du metus, įtrauktas į socialinės rizikos grupę, turėjęs invalidumą, nėra baigęs, mokslų, daug metų nedirbantis.
Bedarbis (B3)	Dalyvis yra 26 metų, darbo biržoje registruotas tris metus, įtrauktas į socialinės rizikos grupę, gyvena su tėvais, baigęs 10 klasių.
Bedarbis (B4)	Dalyvė yra 50 metų, darbo biržoje registruota penkis metus, išsilavinimas-pradinis, įtraukta į socialinės rizikos grupę, augina tris vaikus.
Bedarbis (B5)	Dalyvė yra 30 metų, darbo biržoje registruota beveik du metus, išsilavinimo neturi, anksčiau gyveno Kauno mieste, netekusi darbo persikėlė į Kauno rajoną.

Tyrimo apribojimas. Tyrimo metu gauti duomenys atspindi tik šio projekto metu pateiktą tyrimo dalyvių nuomonę. Tyrimas atliktas tik Kauno rajono darbo biržoje, todėl apibendrinančių išvadų apie visus socialinės rizikos grupėje esančius ir ieškančius darbo asmenis, išvadų daryti negalima. Tyrimo imtis apima tik 5 darbo biržoje registruotus, socialinės rizikos grupėje esančius asmenis, todėl platesnis socialinės rizikos grupėje esančių, tyrimo dalyvių skaičius papildytų gautus tyrimo rezultatus. Tačiau dėl menkos motyvacijos ir nenoro dalyvauti tyrime, buvo pasirinkti tik 5 tyrimo dalyviai ir 4 ekspertai, kurie dirba su šia asmenų grupe. Tyrimo metu gautos išvados buvo taikomos tik siekiant apibendrinti

Kauno rajono darbo biržoje registruotų, į socialinės rizikos grupę įtrauktų asmenų ir ekspertų nuomones. Šios išvados nėra taikytinos, siekiant įvertinti kitų, socialinės rizikos grupėje esančių asmenų, galimybes integruotis į darbo rinką. Tyrimo metu išryškėjusios problemos gali būti reikšingos ir sudaryti prielaidas tyrimams platesniu mastu

Tyrimo etika: Naudoti etikos principai atliekant tyrimą (Lietuvos socialinių darbuotojų etikos kodeksas, 1998):

Sąžiningumas – Šis principas buvo esminis norint išsaugoti analogišką respondento atsakymų tikslumą, nepakeičiant nei vieno žodžio.

Tikslus paaiškinimas – Tyrimo dalyviai žinojo tikslią tyrimo temą, koks bus tyrimo būdas, užduotys, kuriame jie dalyvauja. Buvo patikinta, kad asmuo nepatirs jokių keblumų ar rizikos, jų vardai bus pakeisti. Tyrimo metu buvo gautas leidimas daryti kokybinį tyrimą su pasirinktais asmenimis iš Kauno teritorinės darbo biržos direktoriaus.

Laisvanoriškas dalyvių sutikimas – dalyvis turi būti visapusiškai ir pilnai informuotas apie tyrimo dalyvavimo sąlygas, šis principas paremtas laisvo apsisprendimo ir laisvo susitarimo idėja.

Supratimas – prieš atliekant tyrimą buvo įsitikinta, kad respondentai davė sutikimą gerai suvokdami tyrimo metodus ir tyrimo tikslą.

Privatumas – buvo remiamasi teise į privatumą ir tokiu požiūriu, kad kiekvienas individas turi laisvas pažiūras, nuomonę ar tam tikrą elgesį, individų laisvė turėti savo pažiūras, tikėjimą, nuomonę, teisę į tam tikrą elgesį.

Konfidencialumas – buvo užtikrintas tyrimo konfidencialumas, tyrimo dalyvių vardai pakeisti, jiems suteikti kodai.

4. SOCIALINĖS RIZIKOS ASMENŲ INTEGRACIJOS Į DARBO RINKĄ GALIMYBIŲ TYRIMO REZULTATAI, KAUNO RAJONO DARBO BIRŽOS ATVEJU

Šiame skyriuje yra pateikiami, tyrimo rezultatai, kurie buvo suskirstyti į dvi grupes: bedarbių ir ekspertų interviu rezultatų analizes. Taip pat pateikiamas abiejų informantų grupių interviu rezultatų palyginimas ir apibendrinimas.

4.1. Bedarbių interviu rezultatų analizė

Tyrimo dalyvavo 5 bedarbiai. Kurių registracijos darbo biržoje stažas (registruoti darbo biržoje nuo 2 iki 5 metų). Darbo biržoje užsiregistravę dėl piniginės pašalpos, sveikatos draudimo, dėl darbo.

Pirmaisiais klausimais socialinės rizikos grupės – bedarbių buvo prašoma paaiškinti kaip jie suvokia savo *socialinę aplinką, kuri juos supa*. Bandant identifikuoti socialinės aplinkos charakteristikas iš gautų informantų atsakymų galima išskirti: kaimiška aplinka, vyrai ir moterys bedarbiai, auginami vaikai, seni žmonės, nelegalus darbas, pašalpos, alkoholystė „Nu kokia ta socialinė aplinka, gyvenu kaime, ūkiškai, aplinkui kaimynai irgi kiek žinau irgi kaip ir aš bedarbė, turiu vaikų, vyrą ir tėvus senus.“ (B¹); „<...> gyvenu kaime, pagrindė dauguma žmonių nedirba arba gauna žinot, kokį nelegalų darbėlį, prie ūkio kažką. Iš tikro žmonės pas mus čia nelabai ir ieškosi darbo, gauna pašalpas, daug geriančių žmonių aplinkui.“ (B⁴); Antras bedarbis akcentavo panašius dalykus, tik papildomai pabrėžė, kad yra sunku: „Gyvenu kaime, vargstam...“ (B⁴).

Tyrimu norėta sužinoti, kokiose šeimose užaugo tyrimo dalyviai. Po interviu sužinota, kad informantai užaugo: kaime, ūkininkų šeimose, neįgijo aukšto išsilavinimo, nėra sąlygų mokintis daugiavaikės šeimos: „Užaugau daugiavaikėj šeimoj, mūsų buvo 5 mano tėvai taip pat dabar gyvena kartu su manim kaime, oficialių darbų neturi, mėnesį gal kuris seniau gal ir dirbo, bet šiaip nei kokių mokslų pasibaigę nei ką.“ (B⁴). Išgirdus bedarbių atsakymus apie savo šeimas pastebimas socialinių rizikų paveldėjimas. Daugelis tėvų neįgijo jokio išsilavinimo (geriausiu atveju vidurinis), dirbo žemės ūkio darbus ir tai ne nuolatos. Tokių tėvų vaikai taip pat sunkiai kabinasi į gyvenimą: „Kol gyvenau Kaune tai dirbau maisto prekių parduotuvėje, bet paskui netekau darbo teko keisti gyvenamą vietą, nes Kaunas pasidarė per brangus miestas gyvent, teko ieškotis būsto už Kauno, bet atsisuko ta rykštė, kad dabar sunku darbą rasti.“ (B⁵); „Aš labai anksti susilaukiau vaikų, auginu 3 vaikus, todėl nelabai spėjau pabaigti mokyklą, dabar neprisimenu, gal 5-6 klases baigiau. Taip ir gyvenu, irgi tų pašalpų už vaikus gaunu ir man užtenką ką gaunu. Jei ir dirbus aš tai kažką minimaliai, kažkam padėt, patvarkyt.“ (B⁴).

Tyrimu buvo siekta sužinoti, kokia bedarbių nuomonė apie išsilavinimo, darbo patirties įtaką darbo paieškai. Kaip žinia, tai du svarbiausi veiksniai, siekiant gauti darbą. Viena iš respondenčių akcentavo, kad tai aktualu labiau mieste gyvenantiems: *„Nu kaip manau, kad jei gyvenčiau Kaune lengviau susirasčiau, o važinėti iš Užliedžių į Kauną ir gauti tą minimumą ir tai labai brangi kelionė.“* (B⁵); Vienai tyrimo dalyvei šie veiksniai nieko nereiškia: *„Nemanau, kad turėtų kažkokią įtaką turėti“* (B²); Kiti akcentavo, kad išsilavinimas, bent jau vidurinis reikalingas net ir kaimo parduotuvėje: *„Tai taip aišku visi nori išsilavinusių, bent mokyklą pabaigusiu, jei paradėvėja kokia susirast, kad ir savo kaime, tai vistiek norės, kad būčiau pabaigus <...>“* (B⁴). Atsakinėdami į šį klausimą respondentai parodė ne tik savo požiūrį į išsilavinimą ir darbo patirtį, bet ir į patį darbą ir jo reikalingumą: *„<...> man neapsimoka važiuot, aš pats nevairuoju, tai man reikia, kad kažkas vežiotų. Nu man sumoj kaip ir nelabai to darbo reikia.“* (B³). Kaip matyti, iš gautų atsakymų, informantai suvokia išsilavinimo reikšmę, bet daugumai pats darbas nėra labai svarbus. Todėl išsilavinimo neturėjimas jų labai stipriai negąsdina.

Toliau tyrimu siekta vėlgi sužinoti, kokią įtaką integracijai į darbo rinką turi socialinis asmens statusas. Bedarbiai įvardijo, kad jų esama padėtis, turimas socialinis statusas jiems trukdo integruotis. Kita tyrimo dalyvė įvardijo, kad nepaisant jos turimo socialinio statuso – bedarbės, darbo pasiūlymų gauna, tačiau jai niekas netinka: *„<...> siūlo man tų darbų bet to tinkamo kaip ir nerandu <...> bet šiaip man užtenka pašalpos.“* (B³); *„<...> Nu aš džiaugiuosi, kad gaunu pinigėlių už kuriuos galiu gyventi.“* Tokia pozicija vėlgi parodo neigiamą žmonių nusiteikimą į darbą. Tokiems visuomenės nariams patogiu yra gyventi iš pašalpų – būti valstybės išlaikytiniais.

Trečioji tyrimo tematika buvo atskleisti socialinės rizikos asmenų požiūrį į darbą. Tyrimo dalyviai išreiškė poziciją, kad dirbtų, bet netenkina darbo užmokestis: *„Aš norėčiau dirbti ir uždirbti, manęs netenkina alga, kurią siūlo“* (B⁵); *„<...> man reik daug pinigų, kad aš vargčiau“* (B³); *„Dairausi bet kažkaip nelabai noriu jį turėt, toks dviprasmiškas jausmas labai“* (B²); Galima teigti, kad visi tyrimo dalyviai nenori darbo. Taip pat iš tyrimo atsakymų atsiskleidė žmogaus susitaikymas su esama padėtimi, su būtiniausių poreikių patenkinimu: *„Nu kaip, darbas šiaip labai svarbu yra, aš kaip tokioj aplinkoj gyvenu, nu visai vistiek kitoks gyvenimas nei mieste, mum mažiau reikia, mes mažiau turim. Jei gyvenčiau mieste tai taip gal nebūtų taip gyvenimas pasisukęs, negu kad dabar, kaip matau per televiziją, ten visai kitoks gyvenimas, gal mokyklą bučiau pasibaigus, gal net vaikų neturėčiau ir darbą turėčiau.“* Tokia pozicija rodo, kad žmogus pripranta gyventi prastesnėse sąlygose, prie materialinio nepritekliaus, be visų kitų gyvenimo galimybių turėjimo ir net nebenori siekti gyventi geriau.

Gilinantį į nedarbo tema, buvo klausama, kokios tyrimo dalyvių nedarbo priežastys. Gauti atsakymai atskleidė sekančias: susisiekimo problemos (dideli transporto kaštai); minimalus

atlyginimas, sunku dirbti („Kad ten labai sunku, režimas sudėtingas, reikia nevēluot, neleidžia pailsėt, nepatinka man tas spaudimas“ (B³)), vaikai, išsilavinimo stoka, darbo vietų trūkumas kaimuose, alkoholis (*Tai čia tiesiai šviesiai sakyti? Manyčiau šnapselis.* (B²))

Tyrimo dalyvių buvo klausama, kaip jie vertina savo darbo galimybes. Viena iš galimybių, kurią mato, tai jeigu darbas atsirastų arti namų: *„Tai aišku pirmiausia, kad būtų darbas netoli namų, jei būtų naujų darbo vietų tai jo, esu prie Vilkijos, bet ten nieko nėra, bet jeigu būtų tai kodėlgi ne. Bet visumoje tai man namuose. O jei prie namų darbas tai tada visi pinigai lieka, gali ir su dviračiu nuvažiuoti“* (B¹); Kiti taip pat dėl savo gyvenamosios vietos vertina savo galimybes minimaliai.

Interviu metu buvo siekiama išsiaiškinti bedarbių požiūrį į darbo rinkos politiką Lietuvoje. Tyrime dalyvavusių bedarbių teigimų dabartinė darbo rinkos politika per pašalpų didinimą ir mokėjimą visiems esanties darbo biržoje: *„<...> man atrodo per mažai yra skiriama, galbūt visiems turėtų mokėti bedarbio pašalpas, kurie registruoti biržoj, socialinės pašalpos didesnės būtų tada ir mes kaip žmonės gyventume“* (B¹); *„Labai nesažiningai į žmones žiūri ir tos pašalpos mažos <...>“* (B⁴); Respondentų netenkina ir darbo pasiūlymai: *„<...> nelabai tenkina, kokius darbus siūlo, kokias sąlygas siūlo, manau, kad per daug reikalauja iš darbuotojų“* (B³); *„Niekam mes čia nerūpim“* (B⁵). Taigi išryškėjo akivaizdus bedarbių noras būti valstybės išlaikytiniais, nes jie skundžiasi tik mažomis pašalpomis ir sunkiais darbais, neatitinkančiais jų kriterijų. Pavyzdžiui, vietoj to, kad būtų apgailestavę, kad neskatinamas darbingumas kaimo vietovėse ir panašiai. Ilgalaikiai bedarbiai pripranta nedirbti ir nori gauti kuo daugiau pašalpų, nes jų supratimu, valstybė yra atsakinga už jų gerbūvį. Tyrimas parodė, kad informantai pasyviai naudojami darbo biržos paslaugomis: *„<...> tai tokios ir paslaugos, čia man daugiau kaip prievolė, kad ateiti, nes paskui grasina išbraukti.“* (B³);

Galiausiai, paskutiniu klausimu buvo norima sužinoti bedarbių rekomendacijas, kas yra reikalinga, kad integracija į darbo rinką būtų efektyvesnė. Buvo pateiktos sekančios rekomendacijos: be darbo reikalinga ir specialybės įgyjimas; keisti valdžią, įdarbinant žmogų, vertinti ne jo patirtį, o patį žmogų;

4.2. Ekspertų interviu rezultatų analizė

Tyrimo metu buvo apklausti keturi ekspertai, kurie dirba Kauno rajono darbo biržoje, su socialinės rizikos grupėje esančiais bedarbiais.

Visų pirma, ekspertų buvo klausama, kokios priežastys lemia asmenų įsitraukimą socialinės rizikos grupę. Buvo paminėtas netinkamas žmonių gyvenimo būdas, paveldėjimas, išsilavinimo stoka, nedarbas, alkoholis, narkotikai, socialinių įgūdžių stoka, skurdas. Taip pat buvo paminėta socialinė aplinka: *„<...> sakykim jei susieti su savu darbu, kada asmuo lyg ir neblogai viska, bet jam įtaką didelę daro ir aplinka, kurioje jis gyvena.“* (E²). Ekspertai pabrėžė ir paveldėjimo įtaką, kaip vieną iš

svarbiausių socialinės rizikos veiksnių: „*Man atrodo, kad didžiausią įtaką, tarkim kalbant apie jaunimą, daro jų šeima, iš kokios šeimos jie atėjo, nes, tarkim, ne vieną kartą teko susidurti su kartomis, tarkim ateina tėvai ir matai, kad jie yra iš socialinės rizikos ir poto pamaitai ir jų vaikus, aš darau išvadą, kad didelę įtaką daro šeima, iš kokios socialinės aplinkos žmogus tai tiesiog kis toliau savo gyvenimą veda tuo keliu, neišlipa iš to paties*“ (E⁴).

Interviu metu buvo prašoma ekspertų įvardinti, kokios pagrindinės priežastys ir politiniai procesai, skatina socialinę nelygybę Lietuvoje. Tyrimo dalyviai įvardijo panašius faktorius: netobula mūsų pašalpų sistema, neigiamas darbdavių požiūris, visuomenės netoliarancija, vyriausybė mažai skiria dėmesio, Lietuvos ekonominė situacija, visuomenėje ištekliai paskirstomi netolygiai, didelė pajamų, materialinių gyvenimo sąlygų, išsilavinimo nelygybė. Iš tyrimo dalyvių atsakymų matome, kad socialinės nelygybės Lietuvoje priežastys matomos kompleksiskai.

Kaip buvo minima toerinėje dalyje socialinė nelygybė yra glaudžiai susijusi su socialine atskirtimi. Ir ekspertų paprašyta apibrėžti socialinę atskirtį ir identifikuoti veiksniai, kurie ją sąlygoja. Socialinė atskirtis apibrėžta sekančiais:

- „<...> žmogaus negebėjimas įsitraukti į visuomenę ir atskiskyrimas“ (E¹);
- „<...> žmogus iškrenta iš bendro konteksto.“ (E²);
- „<...> žmonės, kurie gyvena tokiose sąlygose ir jie nedalyvauja visumeniniame gyvenime“ (E³);

Iš pateiktų apibrėžimų, matyti, kad ekspertai žmones patekusius į socialinę atskirtį laiko esančiais visuomenės užribiuose. Į šiuos užribius stumia tokios priežastys kaip netinkamas gyvenimo būdas, išsilavinimo stoka, negebėjimas spręsti savo socialines, buitines, ūkines problemas, žmogui netekus darbo. Taip pat pasak ekspertų socialinę atskirtį gali skatinti tokie veiksniai kaip socialinė politika, darbo rinka, nedarbas, išsilavinimas, prasta sveikata, nusikalstamumas, alkoholis, socialinių rizikų paveldimumas. Ekspertai dar kartą akcentuoja, kad daug kas priklauso nuo paveldėjimo: „*Aš manau, kad 80proc. Tai yra paveldima galbūt net ne tai, kad paveldima, bet jeigu aš mačiau kaip gyveno mano tėvai mano seneliai, yra labai didelė rizika, kad aš tai pakartosiu, nes aš augau toje aplinkoje, toje terpėje, man tai yra priimtina*“ (E¹);

Tyrimu siekta sužinoti ekspertų požiūrį atsakomybės pasiskirstymą tarp asmens ir valstybės socialinės atskirties požiūriu. Ekspertų nuomonės buvo panašios. Teigta, kad didžioji atsakomybės dalis priklauso pačiam žmogui: „<...> manau, kad būtų 70 proc. nuo pačio žmogaus ir 30 proc. gali įtakoti valstybė, nes tikrai yra sukurta nemažai priemonių socialinei atskirčiai mažinti, bet kažkodėl ji tik didėja, nes žmonės arba jom nepasinaudoja, arba naudojami ne taip kaip reikia arba yra kažkoks tai iškreiptas suvokimas, kad man valstybė turi kažką duoti, o aš tai vartuju nesukurdamas jokios pridėtinės vertės.“ Paminėtas ir visuomenės vaidmuo socialinės rizikos asmenų integracijos procese:

„<...> visuomenė taipogi turi suteikti galimybių žmogui tai įgyvendinti...“. Vienas iš respondentų akcentavo, kad dėl esamos didelės socialinės atskirties visuomenėje kaltos abi pusės: „<...> valstybė yra išlepinusi savo piliečius, manau, kad žmogaus nuomone jam valstybė turi kažką duoti, ne tai, kad jis nusipelnytų, neturėtų būti priežastis ta, kad jis yra socialiai pažeidžiamas ir todėl gauna paramą, bet manau, kad jis turi dėti pastangas ir rodyti, kad ir jis stengiasi...“ (E⁴). Pastarasis ekspertas turi omenyje, kad turi būti iš valstybės didesnė kontrolė pašalpų gavėjų atžvilgiu,- reikalingi griežtesni santykiai.

Kadangi buvo apklausiami darbo biržoje dirbantys ekspertai reikšminga buvo išsiaiškinti jų siūlomus būdus, kaip kelti socialinės politikos priemonių efektyvumą, užtikrinant visiems lygias įsidarbinimo galimybes. Ekspertai paminėjo šiuos būdus:

- didinti galimybes pasiekti darbo vietas;
- būtina spręsti mažamečių vaikų priežiūros problemą;
- reikalingas darbdavių supratingumas;
- labiau investuoti į asmenų įgūdžių ir gebėjimų lavinimą;
- suteikti mokymosi galimybes;
- kurti tokią politiką, siekiant didinti užimtumą, užtikrinti lygias įsidarbinimo ir darbo užmokesčio galimybes;
- didinti ir plėsti galimybes žmogui įgyti profesiją (didinti prieinamumą prie profesinio mokymo).

Ekspertai pateikia socialinės politikos priemones labiau orientuotas į socialinės rizikos grupių įgalinimą, o ne vien tik paramos teikimą.

Sekantis interviu klausimas buvo susijęs su darbo rinkos politikos vertinimu, - kiek ji prisideda, sprendžiant socialinės atskirties problemą. Ekspertų manymu, darbo rinkos politika yra tinkamai parengta, užtenka esamų priemonių, bet visa tai neveikia pilnu pajėgumu: „Šiuo metu tokia, kokia ji yra, jeigu ji funkcionuotų taip kaip reikia ir būtų orientuota į socialinę atskirtį, ji tikrai padėtų, tačiau vėlgi, kiekviena taisyklė turi išimčių. Kiekvieną įstatymą galima apieti ir, sakykim, tiek kiek ji galėtų padaryti, aš manau, kad efektyvumas yra gal 60 proc. Bet tai kas yra sukurta, darbo užmokesčio subsidijos, sodros įmokos subsidijos, tikrai padeda.“ (E¹); „<...> darbo rinkos politikos priemonėmis siekiama padėti asmenims padidinti užimtumo galimybę ir jos yra orientuotos į pažeidžiamas grupes visuomenės, tai turi galimybes ir įsidarbinti ir gauti subsidiją, tai yra ir darbo vietų steigimas, galimybė įgyti profesiją...“ Visi ekspertai įvertino teigiamai darbo rinkos politiką socialinės atskirties mažinimo visuomenėje. Tačiau ekspertai turėjo šiai politikai ir kritikos dėl neskatinamų lygių galimybių (pvz. darbdaviai nėra skatinami būti tolerantiškiems vyresnių žmonių atžvilgiu; taip pat pastebima moterų diskriminacija), trūksta motyvacinės sistemos socialinės rizikos žmonėms (pvz. ne

visi bedarbiai patenka į socialinės rizikos grupes, todėl į juos labiau ir orientuota darbo politika. Tokiems žmonėms reikia papildomos motyvacijos).

Toliau intervių eigoje pereita prie ekspertų patirties, dėl socialinės rizikos asmenų požiūrio į darbą. Išsakytos dvi patirtys – jaunesni socialinės rizikos grupės žmonės neigiamai žiūri į darbą dėl mažo atlyginimo, o vyresnieji yra susitaikę, kad jų nepriims į darbą dėl amžiaus. Žmonės nėra motyvuoti, jie paskaičiuoja, kad jiems labiau apsimoka nedirbti ir gauti pašalpą. Taip pat egzistuoja ir nelegalus darbas. Viena iš eksperčių įvardijo, kad tokie žmonės paprasčiausiai tingi: *„Galbūt tą požiūrį formuoja ilga bedarbystė, kada jis yra motyvuojamas integruotis į darbo rinką, tiesiog yra pradedama ieškoti tam tikrų priežasčių. Aš manau, kad tai įvardinčiau kaip ilgą užsisėdėjimą, nieko neveikimą, tokias priežastis, kurios skatina nedarbą. Kaip pavyzdžiui, kad man yra per toli, per mažas atlyginimas, nors jo pašalpos nesiekia to minimumo ir jis pasitenkina iš jų gavimo. Aš įvardinčiau tai užsisėdėjimu ir paskui ieškojimu elementarių priežasčių, kodėl man geriau nedirbti.“* (E²);

Socialinę aplinką ekspertai suvokia tiek fizine prasme (gyvenimui netinkamos, labai prastos sąlygos arba stipriai nutolusios nuo urbanizuotų vietovių), tiek vertybine - psichologine prasme t.y kokie šeimos nariai, draugai, kaimynai žmogų supa toks jis ir pats tampa.

Paklausti apie išsilavinimo bei darbinės patirties reikšmę integracijai į darbo rinką, ekspertai sutiko, kad tai yra pranašumas ir papildomas šansas gauti darbą. Tačiau prideda, kad jei žmogus, kad ir įgyjęs išsilavinimą, tačiau daug metų stagnavęs ir visiškai netobulėjęs, tai tas išsilavinimas yra nieko vertas. Ekspertė išryškino ir dvejopą požiūrį ir iš darbdavių pusės: *„<...> vieni labai nori tik su darbo patirtimi, su išsilavinimu ir labai į tai orientuojasi ir jie sako: „aš priimčiau tik su išsilavinimu ir patirtim“, kiti orientuojasi į motyvaciją: „duokit man žmogų norintį dirbti, aš jį pats apsimokysiu ir yra man dar geriau, aš galiu pasiruošti jį taip kaip man reikia“, nes darbo patirtis ne visą laiką yra teigiamas dalykas“* (E¹);

Norėta sužinoti, kaip ekspertai vertina realias socialinės rizikos asmenų, integracijos į darbo rinką galimybes? Ekspertai paaiškino, kad priemonės yra, bet būtinas papildomas motyvavimas, taip pat reikalingas darbo biržos specialisto ir bedarbio konstruktyvus dialogas tam, kad jį sudominti, įtraukti, atrasti jam tinkamiausią darbą. Viena iš eksperčių įvertino neigiamas šias galimybes: *„Manau, kad jos yra nedidelės tos galimybės, nes tie asmenys nėra patrauklūs darbdaviui, jie patys neturi didelės motyvacijos dirbti.“* (E³); Galimybės gauti darbą taip pat priklauso ir nuo to į kokią darbą pretenduojama: *„Priklausomai nuo to į kokias vietas pretenduoja, jeigu jie pretenduoja į nekvalifikuotas darbo vietas, nereikalaujančias išsilavinimo ir darbo patirties, jie tikrai gali susirasti tą darbą, gali susirasti pavienių darbų ir terminuotų ir darbdaviai tikrai priima įvairiems darbeliams.“* (E¹);

Interviu einant į pabaigą buvo paklausta, kas yra daroma, kad padėti asmenims integruotis į darbo rinką. Įvardintos sekančios priemonės:

- Europos socialinio fondo finansuojamos priemonės vyresniems (pvz. pakeisti kvalifikaciją);
- pasiūloma finansinė parama darbdaviui už tokio žmogaus įdarbinimą;
- yra labai daug socialinių partnerių, kurie nemokamai teikia kursus žmonėms;
- aktyvios darbo rinkos politikos priemonės, kurios tam ir skirtos, kad asmuo būtų patrauklesnis darbdaviui, kad jam būtų lengviau įsidarbinti;
- daug bendraujama su žmonėmis, siekiant išsiaiškinti jų požiūrį.

Paskutinis klausimas buvo skirtas rekomendacijoms situacijos tobulinimui. Ekspertai mano, kad būtinas darbo vietų prieinamumas, lankstumas (nes darbo biržoje yra per daug taisyklių ir kriterijų, apribojimų); reikalingos psichologo konsultacijos, kažkaip bandyt tą žmogų ištraukt iš jį supančios aplinkos; motyvuoti, skatinti ir sąmoninti darbdavius (*„<...>samoninti, kad priimti tą žmogų, skirti jam daugiau dėmesio ir turėti puikų žmogų, tik gal jo adaptacijos užtruks ilgiau, tai būtų iš vienos pusės.“* (E¹));

4.3. Interviu rezultatų palyginimas ir apibedrinimas

Šiuo kokybiniu tyrimu buvo siekiama išsiaiškinti:

- kas įtakoja asmenų įtrauktį į socialinės rizikos grupę;
- kokie veiksniai nulemia socialinę atskirtį;
- socialinės rizikos asmenų požiūrį į darbą;
- atskleisti socialinės rizikos asmenų integracijos į darbo rinką galimybes.

Tyrimas parodė bedarbių ir ekspertų nuomones, požiūrius šiais klausimais. Teminiame bloke apie veiksnius, kurie įtakoja asmenų įtrauktį į socialinės rizikos grupę išsiaiškintos priežastys: gyvenimo būdas, paveldėjimas, išsilavinimo stoka, nedarbas, alkoholis, narkotikai, socialinių įgūdžių stoka, skurdas. Taip pat buvo paminėta socialinė aplinka. Šios priežastys buvo įvardintos abiejų tyrimo dalyvių grupių. Įvertinant visus išskirtus socialinės rizikos sąvokos elementus bei veiksnius, kurie sąlygoja rizikos grupių atsiradimą, galima teigti, kad tai tokios grupės, kuriose nėra darnos, tėvai nevykdo savo pareigų ir funkcijų, nepalaiko šeimos gerovės, gyvenimo būdas yra asocialus, vyrauja įvairios priklausomybės, nedarbas, materialinis nepriteklus, kaimiškas gyvenimo būdas.

Tyrimu identifikuotos socialinės nelygybės priežastys, kurios visos yra socialinės atskirties dedamosios dalys. Būtent bedarbių interviu parodė, kad viena iš sričių, kurioje jie patiria atskirtį, yra darbas. Tiek ekspertai, tiek bedarbiai pripažino, kad jie atsidūrė visuomenės užribiuose. Užribio klasės fenomeną tyrinėjo socialinių konfliktų teorijos šalininkas Dahrendorf, kurio manymu, užribio klasę lydi aibė socialinių konfliktų ir neatitkčių visuomeninio gyvenimo normoms (priklausomybės,

nepilnos šeimos, kriminalizmas) (Kondrotaitė, Butvilas, 2007, p. 98). Taigi, dėl modernioje visuomenėje vykstančių įvairių procesų (visų pirma laisvos rinkos įsitvirtinimo) atsiranda daug nepageidaujamų socialinės įtampos apraiškų, kas didina socialinę atskirtį tuo pačiu didinant ir pačią užribio klasę, į kurią patenka ir socialinės rizikos grupės. Bedarbių apklausa kaip tik tokią situaciją ir pagrindė.

Kalbant apie darbo patirties ir išsilavinimo svarbą, iš bedarbių pusės išryškėjo tokia pozicija, kad yra suvokiama išsilavinimo reikšmė, tačiau daugumai pats darbas nėra tiek svarbus. Todėl išsilavinimo neturėjimas jų labai stipriai negąsdina. Ekspertai pripažįsta šių veiksnių įtaką, tačiau kartu pasikartoja sakydami, kad žmogus turi būti motyvuotas, nuolatos norėtų tobulėti. Jeigu tas išsilavinimas įgytas seniai, ir nuo to laiko žmogus nei trupučio nesistengė, tai ir tas išsilavinimas nieko nėra vertas.

Tyrimo rezultatai parodė vienodą tyrimo dalyvių poziciją. Tiek ekspertai, tiek patys socialinės rizikos grupėje esantys asmenys parodė, kad bedarbiai nėra linkę dirbti, jiems svarbiausia dideli pinigai ir nesunkus darbas. Daugelis pasveria ar dirbti, ar geriau gauti pašalpą ir pasirenką pastarąjį variantą. Šioje vietoje ir slypi socialinės politikos silpnumas. Socialinės politikos efektyvumo garantas priklauso nuo to, kokių paskatų vedama socialinės rizikos grupė dalyvauja šiame procese ir kaip apskritai suvokia pagalbą/paslaugą, jos vertę žmogaus reintegracijai (pvz., jei žmogus dės visas pastangas gauti piniginę pašalpą, kad galėtų toliau pirkti alkoholi, tai tokiu atveju pašalpos skyrimas negali būti vertinamas kaip kokybiškas paslaugos teikimas).

Interviū rezultatai parodė, kad viena iš esminių nedarbo priežasčių tai susisiekimas. Bedarbiai gyvenantys Kauno rajone nenori išlaidauti arba neturi galimybės važiuoti į miestą dirbti. Pačiuose rajonuose yra mažai darbo. Kita priežastis bendarbių motyvacijos stoka.

Išsiskyrė bedarbių ir ekspertų darbo politikos vertinimas. Bedarbiai įsistikinę, kad pašalpos yra per mažos ir kad jos turi būti duodamos visiems. Ekspertų manymu, darbo rinkos politika yra tinkamai parengta, užtenka esamų priemonių, bet visa tai neveikia pilnu pajėgumu. Tačiau ekspertai turėjo šiai politikai ir kritikos dėl neskatinamų lygių galimybių (pvz.: darbdaviai nėra skatinami būti tolerantiškiems vyresnių žmonių atžvilgiu; taip pat pastebima moterų diskriminacija), trūksta motyvacinės sistemos socialinės rizikos žmonėms (pvz.: ne visi bedarbiai patenka į socialinės rizikos grupes, todėl į juos labiau ir orientuota darbo politika. Tokiems žmonėms reikia papildomos motyvacijos).

Bedarbių rekomendacijos darbo politikos tobulinimui buvo gana siauros: be darbo reikalingas ir specialybės įgyjimas; keisti valdžią; įdarbinant žmogų, vertinti ne jo patirtį, o patį žmogų. Ekspertai mano, kad būtinas darbo vietų prieinamumas, lankstumas (nes darbi biržoje yra per daug taisyklių ir

kriterijų, apribojimų); reikalingos psichologo konsultacijos, kažkokiu būdu bandyti tokį žmogų ištraukti iš tos aplinkos; motyvuoti, skatinti ir sąmoninti darbdavius.

IŠVADOS

1. Remiantis atlikta mokslinės literatūros analize, galima teigti, kad socialinė rizika formuoja socialinę atskirtį, nelygybę tarp skirtingų visuomenės narių, mažina šioje grupėje esančių asmenų pasitikėjimą savimi, sėkmingą dalyvavimą socialiniame, politiniame ir kultūriniame gyvenime. Viso to pasekoje, socialinės rizikos asmenys negali integruotis į darbo rinką. Nedarbas ir socialinė rizika yra du, vienas kitą įtakojantys veiksniai. Nedarbas yra vienas iš pirminių veiksnių, kuris įtakoja asmens patekimą į socialinės rizikos grupę, o socialinės rizikos grupėje esantiems asmenims yra daug sudėtingiau integruotis į darbo rinką dėl išorinių (visuomenės nuomonė) bei vidinių/asmeninių (motyvacijos stoka) veiksnių. Įvertinus socialinės rizikos asmenų integracijos į darbo rinką galimybes teoriniu aspektu, nustatyta, kad siekiant žmones integruoti į darbo rinką, būtinas jų įgalinimas per socialinės apsaugos politikos tobulinimą, koncentruojant pagalbą į žmogaus motyvacijos kėlimą, o ne į pašalpų sistemos kūrimą.
2. Įvertinus socialinės rizikos asmenų integracijos į darbo rinką teisinį reglamentavimą galima išskirti, kad egzistuoja labai plačios ir įvairios teisinio reglamentavimo priemonės, kurios suteikia galimybes aktyvesnei socialinės rizikos asmenų integracijai į darbo rinką. Be palankaus teisinio reglamentavimo Lietuvoje yra sukurtas platus socialinės politikos priemonių spektras socialinės rizikos grupėms. Socialinių paslaugų teikimas yra paremtas nemaža dalimi principų, orientuotų į socialinių rizikos grupių įgalinimą, paslaugų įvairovę, specialistų bendradarbiavimą, prevencijos užtikrinimą. Galima teigti, kad Lietuvos socialinės paramos sistema yra orientuota į kompleksinės ir individualios pagalbos teikimą.
3. Empirinio tyrimo rezultatų pagrindu, atskleistos socialinės rizikos asmenų integracijos į darbo rinką galybės bedarbių ir ekspertų požiūriu. Bedarbių interviu rezultatai parodė, kad asmenys nėra motyvuoti integruotis į darbo rinką, tyrimo dalyviai neįžvelgia nei galimybių, nei poreikio darbui, pastebėtas socialinio statuso paveldimumas iš kartos į kartą. Socialinės rizikos grupėje esantys asmenys susiduria su mažesnėmis integracijos į darbo rinką galimybėmis ne tik dėl asmeninių savybių ar artimiausios socialinės aplinkos įtakos, bet ir dėl visuomenės požiūrio į šią asmenų grupę, stiprios socialinės atskirties. Ekspertų interviu rezultatai parodė esmines socialinės rizikos asmenų integracijos į darbo rinką problemas: socialinė atskirtis, nutolusi gyvenamoji vieta, socialinis statusas bei darbdavių požiūris į šią asmenų grupę, menki atlyginimai, nekompensuojantys kelionės į darbą ir atga kaštų, žemas išsilavinimas, maža darbinė patirtis, kurią dažniausiai įtakoja gyvenimo būdo ir socialinės padėties paveldėjimas iš savo tėvų, nenoras keisti esamos situacijos.

REKOMENDACIJOS

1. Darbo biržos specialistams rekomenduojama:
 - prieš pradėdant darbo paieškų procesą, taikant įvairius modelius, tokius kaip individualūs pokalbiai su žmogumi, geriau pažinti ir suprasti žmogų, išsiaiškinti jo poreikius, požiūrį į darbą, įvertinti motyvacijos lygį bei pagal tai skirti efektyvias tolimesnes paslaugas, kurios turėtų būti arba motyvacinio arba darbo paieškų pobūdžio;
 - daugiau dėmesio skirti šios asmenų grupės profesiniam konsultavimui ir profesinio mokymosi skatinimui.
2. Darbo biržai rekomenduojama socialinės rizikos asmenims skirti psichologo konsultacijas, kurių metu būtų galima labiau įsigilinti į asmens situaciją, suprasti jo poreikius ir padėti, siekiant didinti motyvaciją, norą įsidarbinti.
3. Socialinės apsaugos ir darbo ministerijai yra rekomenduojama mažinti socialinę atskirtį tarp miesto ir kaimo gyventojų, teikiant paramą rajonuose gyvenantiems asmenims, atvykti į darbo vietas mieste.

LITERATŪRA

1. Ayala-Nunes, L., Nunes, C., Lemos I. (2016) Social support and parenting stress in at-risk Portuguese families. *Journal of Social Work*.
2. Bagdanavičius, J. (2005). *Socialinės sferos sociologija: teorinis – metodologinis aspektas*. Vilnius.
3. Bagdanavičius, J.; Stankevičius, P.; Lukoševičius, L. (1999). *Ekonomikos terminai ir sąvokos (mokomasis žodynas)*. Vilnius.
4. Balžekienė, A. (2009). *Rizikos suvokimas: sociologinė konceptualizacija ir visuomenės nuomonės tyrimo metodologinės prielaido*. Kaunas.
5. Bastos, A., Casacab, S. F., Nunesc, F., Pereirinhad, J. (2009). *Women and poverty: a gender-sensitive approach*. *The Journal of SocioEconomics*.
6. Barčiukienė, D. (2007). *Skurdas Lietuvos kaime: paplitimas, priežastys ir mažinimo būdai*. STEPP: Socialinė teorija, empirija, politika ir praktika.
7. Beržinskienė, D., Būdvytytė- Gudienė, A. (2010) *Ilgalaikio nedarbo dinamika ekonominio nuosmukio sąlygomis*. *Ekonomika ir vadyba: aktualijos ir perspektyvos*.
8. Beck, W.; Walker A. *The Social Quality of Europe*. The Policy Press, University of Bristol, 1997.
9. Beresnevičiūtė, V., Leončikas, T. (2009). *Diskriminacijos suvokimas Lietuvos visuomenėje*. *Filosofija. Sociologija*.
10. Bradshaw, J., Finch, N. (2003). *Overlaps in dimensions of poverty*. *Journal of Social Policy*.
11. Brazienė, R. (2005). *Socialinės stratifikacijos skaitiniai (Mokomoji knyga)*. Technologija, Kaunas.
12. Brazienė R.; Guščinskienė J. (2004). *Socialinės atskirties modeliai Lietuvoje*, *Filosofija. Sociologija*.
13. Bitinas, A., Bitaitis, D. (2014). *Piniginės socialinės paramos pertvarka: esminiai pokyčiai ir tendencijos*. Vilnius.
14. Bitinas, A. (2011). *Socialinė apsauga Europos Sąjungoje: pensijų sistemų modernizavimas*. Monografija. Vilnius.
15. Bitinas, B., Rupšienė, L., Žydzūnaitė, V. (2008). *Kokybinių tyrimų metodologija. II dalis. Socialinių mokslų kolegija*.
16. Bukšnytė-Marmienė, L., Vaitkūnienė, L. (2012) *Bedarbių asmenybės savybių ypatumai skirtingos nedarbo trukmės grupėse*. *Organizacijų vadyba: sisteminiai tyrimai*.
17. Čiužas, A. (2004). *Gyvenimo lygio pokyčiai ir nepritekliaus raiška*. *Socialinės grupės: nepritekliaus žymės*. Straipsnių rinkinys. *Socialinių tyrimų institutas. Lietuvos sociologų draugija*. Vilniu.
18. Daugėla, M. (2004). *Žmonių, turinčių sunkią fizinę negalę, darbinė veikla ir ją įgalinantys resursai*. Šiauliai: Šiaulių universiteto leidykla.
19. Danny, P. (1998). *Įvadas į pagrindinius socialinės apsaugos principus*. Vilnius
20. Dahrendorf, R. (1996). *Modernusis socialinis konfliktas*. Vilnius.
21. Davulis, G. (2012). *Socialinės politikos principai Europos Sąjungoje ir Lietuvoje*. *Socialinės inovacijos globaliai plėtrai: mokslo darbai*. Vilnius.

22. Dromantienė L., Kanopienė V. (2004). Demografinis senėjimas ir ES socialinė politika pagyvenusiems. Socialinis darbas.
23. Juraitė, K., Mačiulskytė, S., Mikutavičienė I., (2007) Socialinės nelygybės perdavimas iš kartos kartą: politinių sprendimų spindesys ir skurdas. Tiltai.
24. Giddens, A. (1996) Affluence, poverty and the idea of a post-scarcity society', in C. Hewitt de Alcantara (ed.) Social Futures, Global Visions, Blackwell, Oxford.
25. Guogis, A. (2015) Socialinės atskirties mažinimo problema europos parlamento rekomendacijų kontekste. Socialinis darbas. Patirtis ir metodai.
26. Guogis, A. (2008). Dėl Lietuvos socialinės apsaugos sampratos. Vilnius.
27. Guogis, A.(2000). Socialinės politikos modeliai. Eugrimas.
28. Guščinskienės, J., Kondrotaitės G., (2006), Socialinės rizikos šeimų problemos: pagėgių savivaldybės atvejo studija. Mokslo darbai. Socialinis darbas
29. Gvaldaitė L., Švedaitė B. (2007) Socialinio darbo metodai. Vilnius
30. Gruževskis, B. (2002). Žmogaus socialinė raida: užimtumas. Vilnius.
31. Jovaiša, L. (2007). Enciklopedinis edukologijos žodynas. Vilnius.
32. Juraitė, K., Mačiulskytė, S., Mikutavičienė I. (2007). Socialinės nelygybės perdavimas iš kartos į kartą: politinių sprendimų spindesys ir skurdas.
33. Juodraitis, A. (2001). Neįgalių jaunuolių profesinės integracijos determinančių sąveikos problemos. Šiauliai.
34. Kardelis, K. (1997). Mokslinių tyrimų metodologija ir metodai. Kaunas: Technologija.
35. Katinaitė, P. ir kt. (2007). Socialinė atskirtis ir integracija. Vilnius.
36. Katinaitė, P., Kublickienė, L., Sviklas, E.K. (2007). Socialinė atskirtis ir integracija. Vilnius: Socialinių tyrimų institutas.
37. Kaplan, L. (1986). Working with multiproblem families. Lexington (Mass).
38. Kavaliauskienė, J. (2014) Socialinės pagalbos organizavimas socialinės rizikos šeimai. Mokymosi priemonė. Panevėžys.
39. Kiaušienė, I. (2015) Comparative assessment of women unemployment and poverty in European Union. Intelektinė ekonomika.
40. Keršienė, R. (2011). Skurdas ir jo priežastys Lietuvoje.
41. Kotkas, T., Veitch, K. (2017) Social Rights in the Welfare State– Origins and Transformations. Routledge
42. Kondrotaitė, G. Butvilas, T. (2007) Socialinės rizikos šeimose gyvenančių vaikų socializacija: patirtos netekties poveikio jų elgesiui analizė. Socialinis darbas.
43. Kondrotaitė, G. (2006) Socialinės rizikos šeimos Lietuvoje: atvejo studija. Filosofija. Sociologija.
44. Laužackas, R. (2005). Profesinio rengimo metodologija. Monografija Kaunas: VDU.
45. Lazutka R. (2001). Pajamos, vartojimas ir skurdas. Vilnius: Homo Liber.
46. Lazutka, R. (2003). Gyventojų pajamų nelygybė. Filosofija. Sociologija.

47. Lazutka, R., Gruževskiu B., Kondratiene ir kt. (2014) Projekto „Telkiamės skurdo mažinti“ metodika: skurdas ir socialinė atskirtis, lėšų telkimas, advokacija ir komunikacija. Prieiga internetu: <http://stopskurdas.lt/downloads/pts-metodika.pdf>
48. Lenz, R., Peterson, S. (2000). Career development and planning. A comprehensive Approach. Brooks/Cole.
49. Leliūgienė, I.(2003). Socialinė pedagogika. Vadovėlis. Kaunas: Technologija.
50. Lietuvos Respublikos Konstitucija 1992
51. Lietuvos Respublikos socialinės apsaugos ir darbo ministerija 2014. Kovos su nedarbu ir skurdo mažinimo strategijų tyrimas. Galutinė ataskaita. Vilnius: VU.
52. Luobikienė, I. (2000). Sociologija: bendrieji pagrindai ir tyrimų metodika. Mokomoji knyga. Kaunas:Technologija.
53. Mališauskaitė, L., Vrubliauskaitė, K. (2005). Sutrikusio intelekto asmenų ir jų globėjų įdarbinimas. Įstatyminės nuostatos. Praktiniai patarimai. Vilnius
54. Matulionis, A.V. (2003). Sociologija. Vilnius.
55. Martinkus, B., Savanevičienė, A., (1996). Darbo ekonomika. Kaunas: Technologija.
56. Marcinkevičiūtė, G. ir Balžekienė, A. (2014). Lietuvos ir Nyderlandų šeimos politikos priemonių ir jų prieinamumo lyginamoji analizė.
57. Massimo, D., Ugo, P. (2002). National cultures and social protection as alternative insurance devices Ebscohost publishing: Business Source Complete.
58. Moksvina, J. (2008). Aktyvios darbo rinkos politikos priemonių vertinimas. Probleminiai klausimai. Filosofija. Sociologija.
59. Overview: Understanding, measuring and overcoming poverty. (2009). Washington: World Bank. Available at: <http://web.worldbank.org/poverty/>
60. Paugam, S. (1996). A New Social Contract. Poverty and Social Exclusion: A sociological View. EUI Working Papers RSC.
61. Paveglio, T.B., Boyd, A.D., Carroll, M.S. (2017) [Re-conceptualizing community in risk research](#). Journal of Risk Research Vol. 20 , Iss.
62. Percy-Smith, J. (2000). Policy Responses to Social Exclusion. Towards Inclusion. Open University Press: Buckingham, Philadelphia.
63. Pėžaitė, R., Brazienė, R.. Deviacinių reiškinių Lietuvos kaime teoriniai aspektai Prieiga per internetą: http://www.lzuu.lt/jaunasis_mokslininkas/smk_2004/Pletra/Pezaite_Raimonda.htm
64. Pocius, A. (1999). Šalies darbo rinkos apimties įvertinimo problemos: neoficialus užimtumas ir paslėptasis nedarbas. Lietuvos statistika XX amžiuje. Vilnius: Statistikos departamentas prie Lietuvos Respublikos Vyriausybės
65. Pocius, A., Okunevičiūtė, Neverauskienė, L. (2003) Ilgailaikio nedarbo problema Lietuvoje. Filosofija, Sociologija.
66. Poviliūnas A.(2001). Pilietinė visuomenė. Žmogaus socialinė raida. Vilnius.

67. Požėlaitė, E. (2002). *Socialinio darbo su bedarbiais vystymo galimybės*. (Socialinio darbo magistro darbas. Vytauto Didžiojo universitetas).
68. Popay, J., (2008). Understanding and Tackling Social Exclusion. Final Report to the WHO Commission on Social Determinants of Health. From the Social Exclusion Knowledge Network.
69. Pruskus, V. (2004). Sociologija. Teorija ir praktika. Vilnius: Vilniaus teisės ir verslo kolegija.
70. Rimkus, V., Žemgulienė, S. (2013) Socialinės rizikos šeimų socialinio tinklo ir jo teikiamo socialinio palaikymo aspektai. Tiltai.
71. Rudžinskienė, R. (2013). Jaunų ilgalaikių bedarbių integracijos į darbo rinką ypatumai. <http://www.zurnalai.vu.lt/files/journals/180/articles/1396/public/24.pdf>
72. Rutkauskienė, S. Gudliauskaitė-Godvadė, J. (2011). Lyčių stereotipai socialiniame darbe su socialinės rizikos šeimomis. Kaunas.
73. Rėklaitienė, D. K. (2011). Fiziškai neįgalių asmenų gyvenimo kokybė darbinės veiklos ir šeiminių padėties aspektais. Filosofija. Sociologija.
74. Socialinės apsaugos terminų žodynas (1999-2003). Sveikatos Ekonomikos Centras.
75. Socialinių paslaugų katalogas (2006). Lietuvos Respublikos socialinės apsaugos ir darbo ministerija. Vilnius. <https://e-seimas.lrs.lt/portal/legalAct/lt/TAD/TAIS.274453>
76. Sutton, C. (1999). Socialinis darbas, bendruomenės veikla ir psichologija.- – Vilnius: VU Specialiosios psichologijos laboratorija.
77. Šileika, A., Blažienė, I. (2000). Lietuvos gyventojų pajamos ir skurdo problema. Ekonomika. Mokslo darbai, 51. Vilnius: Vilniaus Universiteto leidykla.
78. Šileika, A.; Zabaraukaitė, R. (2006). Skurdas, jo matavimas ir tendencijos Lietuvoje. Ekonomika.
79. Tartilas, J. (2005). Nedarbo problema. Jurisprudencija
80. Taljūnaitė M. (2000). Socialinės atskirties grupės kuriant gerovės valstybę.
81. Tidikis, R. (2003). Socialinių mokslų tyrimų metodologija. Vilnius: Lietuvos teisės universitetas.
82. Tonkūnaitė-Thiemann, A. (2013) Socialinės nelygybės profiliai rytų ir vidurio Europos valstybėse. Daktaro disertacija. Vilnius: VU.
83. Townson, M. (2009) Women's Poverty and the Recession, CCPA: The Canadian Centre for Policy Alternatives.
84. Vaidelytė, E. (2007). Socialinė politika ir filantropija Lietuvoje: teorinės interpretacijos ir empirinės išvalgos. Viešoji politika ir administravimas. Vilnius.
85. Valackienė, A. (2003). Lietuvos moterų profesinės karjeros veiksniai: subjektyvus vertinimas. Filosofija, Sociologija.
86. Varžinskienė, L., Vyšniauskytė –Rimkienė, J., Motiečienė, R. (2013). Darbo su socialinės rizikos šeimomis tarpsektorinės komandos modelis pirminės sveikatos priežiūros sistemoje. Kaunas.
87. Whelan, C. T., Layte, R., & Maitre, B. (2002). Persistent deprivation in European Union. Schmollers Jahrbuch. Journal of Applied Social Sciences.

88. Wright, E., O. (2000). Real Utopian Proposals for reducing Income and Wealth Inequality. Contemporary Sociology.
89. Zaleskienė, I. (1998). Asmuo, visuomenė ir valstybė: socialinė atskirtis. Socialinis pranešimas. Vilnius.
90. Zakirova, V.G., Gaysina, G.I., Raykova E. (2015). Professional Support for Families in Difficult Life Situations. International Journal of Environmental & Science Education.
91. Zabaraukaitė, R. (2008). Skurdo matavimas ir mažinimo kryptys Lietuvoje: daktaro disertacija. Vilnius: Technika.
92. Žylis, A. (2015) Socialinė distancija, skurdas ir geras gyvenimas: gyventojų požiūris į socialinę atskirtį Lietuvoje. Kn. *Socialinė atskirtis ir geras gyvenimas Lietuvoje*. Kolektyvinė monografija. red. Tereškinas, A., Bučaitė-Vilkė, J. Kaunas: VDU.
93. Žalimienė, L. (2011). Socialiai remtini, socialinės rizikos, globotiniai. Kokią visuomenę konstruoja Lietuvos socialinės paramos politika? Kultūra ir visuomenė. Socialinių tyrimų žurnalas.
94. Žalimienė L. (2004). Skurdo subkultūros ypatumai (Socialinio darbo aspektas), ii Socialinės grupės: nepritekliaus žymės
95. Žibėnienė, G., Mikniūtė, A. (2016). Socialinių darbuotojų, dirbančių su socialinės rizikos šeimomis, požiūris į profesinę riziką. Vilnius. Mykolo Riomerio universitetas.
96. LR Socialinės apsaugos ir darbo ministerija, 2017. Aktualijos. <http://esf.socmin.lt/index.php?-600896431>
97. Oficialios statistikos portalas, 2017 Skurdo rizikos rodikliai. <https://osp.stat.gov.lt/informaciniai-pranesimai?eventId=93805>
98. BNS. 2017. Kone trečdalis Lietuvos gyventojų – ties skurdo riba <http://www.delfi.lt/news/daily/lithuania/kone-trecdalis-lietuvos-gyventoju-ties-skurdo-riba.d?id=72581436>
99. Lietuvos Respublikos Vyriausybės Lietuvos *Skurdo mažinimo strategija* (2000). Nr. X-1569. Vilnius
100. <http://uzsaugialietuva.lt/naujienos/socialiniu-problemu-statistika-ispeja-delsti-negalima>).

1 PRIEDAS

Interviu klausimynas ekspertams:

- Kokios pagrindinės priežastys, kurios turi įtakos asmenų įsitraukimui į socialinės rizikos grupę?
- Kokios, Jūsų nuomone, yra pagrindinės priežastys ir politiniai procesai, skatinantys socialinę nelygybę?
- Kas Jūsų nuomone yra socialinė atskirtis? Kokie veiksniai nulemia socialinę atskirtį?
- Kaip manote, koks yra asmens ir valstybės atsakomybės santykis socialinės atskirties požiūriu?
- Kokie galimi būdai kelti socialinės politikos priemonių efektyvumą, užtikrinant visiems lygias įsidarbinimo galimybes?
- Kaip Jūs manote ar darbo rinkos politika prisideda, sprendžiant socialinės atskirties problemą?
- Kaip vertintumėte šiandieninės darbo rinkos politikos efektyvumą, užtikrinant lygias galimybes darbo rinkoje?
- Kokia Jūsų nuomone pie naujajį Socialinį modelį?
- Su kokių socialinės rizikos asmenų požiūriu į darbą dažniausiai tenka susidurti?
- Kokią įtaką šių asmenų integracijai į darbo rinką turi socialinė aplinka?
- Kokią įtaką šių asmenų integracijai į darbo rinką turi išsilavinimas bei darbinė patirtis?
- Kokios yra realios, socialinės rizikos asmenų, integracijos į darbo rinką galimybės?
- Kas yra daroma, kad padėti šiems asmenims integruotis į darbo rinką?
- Ką reikėtų pakeisti, kad integracija į darbo rinką būtų efektyvesnė?

2 PRIEDAS

Interviu klausimai bedarbiams:

- Papasakokite apie socialinę aplinką, kuri Jus supa?
- Papasakokite apie savo šeimą, kurioje užaugote?
- Kokį išsilavinimą bei darbinę patirtį turi Jūsų tėvai?
- Kokį išsilavinimą bei darbinę patirtį turite Jūs?
- Kokią įtaką Jūsų darbo paieškoje turi išsilavinimas bei darbinė patirtis?
- Kaip manote, kokią įtaką integracijai į darbo rinką turi socialinis asmens statusas?
- Koks Jūsų požiūris į darbą?
- Kokios pagrindinės Jūsų nedarbo priežastys?
- Kas turėjo didžiausios įtakos nedarbui?
- Kiek laiko esate registruotas darbo biržoje?
- Kokios pagrindinės kreipimosi į darbo biržą priežastys?
- Kokios Jūsų nuomone yra Jūsų galimybės integruotis į darbo rinką?
- Ko, Jūsų nuomone, reikėtų, kad galėtumėte greičiau įsidarbinti?
- Koks Jūsų požiūris į darbo rinkos politiką?
- Kokiomis, darbo biržoje teikiamomis paslaugomis naudojotės/ planuojate pasinaudoti?
- Ką reikėtų pakeisti, kad integracija į darbo rinką būtų efektyvesnė?