



KAUNO TECHNOLOGIJOS UNIVERSITETAS
SOCIALINIŲ, HUMANITARINIŲ MOKSLŲ IR MENŲ FAKULTETAS

Vitalija Minutienė

**INVESTICINIO KLIMATO VYSTYMO PROBLEMOS TAURAGĖS
RAJONO SAVIVALDYBĖJE**

Baigiamasis magistro projektas

Vadovas

Lekt. dr. Donata Jovarauskiene

KAUNAS, 2018

KAUNO TECHNOLOGIJOS UNIVERSITETAS
SOCIALINIŲ, HUMANITARINIŲ MOKSLŲ IR MENŲ FAKULTETAS

**INVESTICINIO KLIMATO VYSTYMO PROBLEMOS TAURAGĖS
RAJONO SAVIVALDYBĖJE**

Baigiamasis magistro projektas

Viešasis administravimas (kodas 621N70001)

Vadovas

(parašas) Lekt. dr. Donata Jovarauskienė

(data) 2018-01-

Recenzentas

(parašas) Doc. dr. Eglė Gaulė

(data) 2018-01-

Projektą atliko

(parašas) Vitalija Minutienė

(data) 2018-01-08

KAUNAS, 2018



KAUNO TECHNOLOGIJOS UNIVERSITETAS

Socialinių, humanitarinių mokslų ir menų

(Fakultetas)

Vitalija Minutienė

(Studento vardas, pavardė)

Viešasis administravimas, 3 kursas

(Studijų programa, kursas)

Baigiamojo projekto „Investicinio klimato vystymo problemos Tauragės rajono savivaldybėje“

AKADEMINIO SAŽININGUMO DEKLARACIJA

20 18 m. sausio 8 d.
Kaunas

Patvirtinu, kad mano, **Vitalijos Minutienės**, baigiamasis projektas tema „Investicinio klimato vystymo problemos Tauragės rajono savivaldybėje“ yra parašytas visiškai savarankiškai ir visi pateikti duomenys ar tyrimų rezultatai yra teisingi ir gauti sąžiningai. Šiame darbe nei viena dalis nėra plagijuota nuo jokių spausdintinių ar internetinių šaltinių, visos kitų šaltinių tiesioginės ir netiesioginės citatos nurodytos literatūros nuorodose. Įstatymų nenumatytų piniginių sumų už šį darbą niekam nesu mokėjęs.

Aš suprantu, kad išaiškėjus nesąžiningumo faktui, man bus taikomos nuobaudos, remiantis Kauno technologijos universitete galiojančia tvarka.

(vardą ir pavardę įrašyti ranka)

(parašas)

Minutienė, Vitalija. *Problems of Investment Climate Development in Tauragė District Municipality*: Master's thesis in Public Administration / supervisor lect. dr. Donata Jovarauskienė. The Faculty of Social Sciences, Arts and Humanities, Kaunas University of Technology.

Research area and field: 03 S

Key words: Investment climate, public sector, investment climate problems, evaluation criteria, municipalities.

Kaunas, 2018. 66 p.

SUMMARY

In order to create a good investment climate in the country or region, the government and municipalities must apply appropriate governance and public sector organization. Institutional factors influence the choice of investors to invest in the state, the specific place of the state (region, municipality), in which it is most favorable and beneficial for it to do so. Research object is investment climate in Tauragė district municipality. The aim of the research is to investigate investment climate development problems in Tauragė district municipality. The main objectives of the research are: 1. To analyze theoretical aspects of investment environment assessment in the context of the public sector; 2. To analyze the situation of Lithuania's investment climate in the international context; 3. To analyze the investment climate in Tauragė district municipality and identify problems. Research methods: analysis of scientific literature, secondary data analysis, statistical analysis, legislation, comparative analysis, survey. The disparities in the development of Lithuania and the widening gap between the regions is a well-understood problem (Stankaitytė, Piktūrnaitė, 2010). Particularly difficult to ensure equal economic and social development within the regions - among municipalities. Therefore, in order to promote regional development, municipalities should also take initiatives to provide foreign investors with full information on the possibilities of creating a business in their region: labor, facilities, conditions for the construction, acquisition or rental of factories or other (Gedvialitė, 2006). The research problem is based on the fact that according to the Statistics Department, foreign direct investment attracted in Tauragė county is one of the smallest in the country and Tauragė is the last among the counties. The research question is raised: What factors influence investment climate development problems in Tauragė district municipality? The results of the research are important due to the fact that the largest investment flows are concentrated in the major cities of the country. Small regions are not sufficiently prepared to compete successfully with major cities. This research will help to reveal the general tendencies and issues related to the investment environment of the Tauragė district municipality and to identify the attitude of the employees and business representatives of the municipality towards the main obstacles to business development that hinder the attraction of

investments. The first part theoretically analysis the concept of investment climate, discusses public sector policies in developing an investment climate, and explores the benefits of public-private partnerships. The second part of the work analyzes Lithuania's investment climate assessment in an international context, discusses legal acts that promote investment in Lithuania and perform SWOT analysis. The third part of the work deals with PEST analysis of the Tauragė district municipality, analyzes the competitiveness of Tauragė district municipality and analyzes the attitude of business representatives and municipality staff towards the investment climate in Tauragė district municipality and its development problems. The thesis ends in the main conclusions and recommendations.

TURINYS

LENTELIŲ SĄRAŠAS.....	7
PAVEIKSLŲ SĄRAŠAS.....	7
ĮVADAS.....	8
1. INVESTAVIMO APLINKOS TEORINIAI ASPEKTAI VIEŠOJO SEKTORIAUS KONTEKSTE.....	10
1.1. Investicinio klimato samprata	10
1.2. Viešojo sektoriaus reikšmė vystant investicinį klimatą.....	13
1.3. Viešojo ir privataus sektoriaus partnerystė vystant investicinį klimatą.....	15
1.4. Investicinio klimato vystymo problemos	17
1.5. Investicinio klimato vertinimo kriterijai.....	18
2. LIETUVOS INVESTICINIO KLIMATO SITUACIJA TARPTAUTINIAME KONTEKSTE.....	23
2.1. Investicinio klimato analizė Lietuvoje	23
2.2. Investicijų teisinė aplinka Lietuvoje.....	30
2.3. Lietuvos investicinio klimato SSGG analizė.....	31
3. INVESTICINIO KLIMATO TAURAGĖS RAJONO SAVIVALDYBĖJE ANALIZĖ IR PROBLEMŲ IDENTIFIKAVIMAS	34
3.1. Tyrimo metodika	34
3.2. Tauragės rajono savivaldybės PEST analizė	35
3.3. Tauragės rajono savivaldybės konkurencingumo analizė	44
3.4. Investicinio klimato vystymo problemų tyrimas Tauragės rajono savivaldybėje	47
IŠVADOS.....	53
REKOMENDACIJOS.....	55
LITERATŪRA.....	56
ŠALTINIAI.....	62
PRIEDAI.....	63

LENTELIŲ SĄRAŠAS

1 lentelė. Indekso vertė ir jo reikšmė	24
2 lentelė. Lietuvos reitingas pagal BKI komponentus 2013-2017 m.	27
3 lentelė. Dokumentai, skirti skatinti investicijas Lietuvoje.....	31
4 lentelė. Nuolatinis gyventojų skaičius metų pradžioje.....	43

PAVEIKSLŲ SĄRAŠAS

1 pav. Investicinės aplinkos veiksnių klasifikavimas.....	12
2 pav. Viešojo sektoriaus įtaka investiciniam klimatui.....	13
3 pav. Investicinio klimato vystymo problemų veiksnių klasifikavimas	17
4 pav. Pasaulio konkurencingumo indekso pagrindiniai rodikliai ir jų grupės	19
5 pav. Pagrindiniai verslo aplinkos aspektai šalyje	20
6 pav. Valstybinio sektoriaus investicijų pritraukimo sistemos dalyviai ir pagrindinės jų funkcijos.....	23
7 pav. Pagrindiniai aspektai, kuriuos mini užsienio investuotojai Lietuvoje.....	26
8 pav. Faktoriai, daugiausiai keliantys problemų verslui Lietuvoje	28
9 pav. Lietuvos palankumo verslui indeksas 2017 – 2018 m.	29
10 pav. Sukauptos tiesioginės užsienio investicijos pagal šalis investuotojas.....	30
11 pav. Strateginio planavimo sistema Tauragės rajono savivaldybėje	37
12 pav. BVP, tenkantis vienam gyventojui pagal apskritis (Statistikos departamentas, 2016).....	38
13 pav. Verslo sektoriaus plėtra Tauragės rajono savivaldybėje	39
14 pav. Veikiančių MVĮ tenkančių 1000 gyventojų pagal savivaldybes 2017 m. pradžioje	40
15 pav. Įmonių pasiskirstymas pagal ekonomines veiklos rūšis 2017 m.	41
16 pav. Ekonominis gyventojų aktyvumas Tauragės rajono savivaldybėje	41
17 pav. Vidutinis mėnesinis bruto darbo užmokestis pagal apskritis, 2017 m. III ketv.	42
18 pav. 25 – 64 metų amžiaus gyventojų išsilavinimas pagal apskritis, 2016 m.....	43
19 pav. Savivaldybių reitinguojamos grupės	45
20 pav. Mokesčių atleidimo sąlygos Tauragės rajono savivaldybėje.....	46
21 pav. Verslo kliūčių žemėlapis (Bankas Citadele, 2017).....	47
22 pav. Investicinio klimato vertinimas Tauragės rajono savivaldybėje, 2017 m.....	47
23 pav. Pagrindiniai veiksniai labiausiai stabdantys investicijų pritraukimą į Tauragės rajoną.....	48
24 pav. Kliūtys verslui Tauragės rajono savivaldybėje.....	49
25 pav. Privataus ir viešojo sektoriaus požiūris į bendradarbiavimą.....	50
26 pav. Sąlygų pasikeitimas per metus Tauragės rajono savivaldybėje.....	50
27 pav. Sritys į kurias planuoja investuoti verslo atstovai Tauragės rajono savivaldybėje.....	51

IVADAS

Temos aktualumas. Besivystančių valstybių valdžia nuolat patiria naujų iššūkių, kuriuos sąlygoja globalizacija, demografiniai, socialiniai, ekonominiai ir technologiniai pokyčiai (Gaulė, 2014, p. 372). Dauguma vyriausybių, besivystančiose šalyse pripažįsta, jog investicinio klimato gerinimas yra neatidėliotinas rūpestis ir jų politika atlieka svarbų vaidmenį formuojant investicinę aplinką. Viešųjų institucijų gebėjimas planuoti, efektyviai parengti ir priimti sprendimus, koordinuoti jų įgyvendinimą, sutelkti išteklius ir galimybes didina motyvaciją vykdyti investavimo plėtrą šalyje (Chlivickas, 2012, p. 1). Instituciniai veiksniai lemia ne tik tai, ar investuotojas pasirenka investuoti valstybėje, bet konkrečią valstybės vietą (regioną, savivaldybę), kurioje jam palankiausia ir naudingiausia tai daryti (Valstybinio audito ataskaita, 2017). Siekiant sukurti gerą investicinį klimatą šalyje ar regione, kurioje visų rūšių įmonės turėtų galimybes ir paskatas investuoti produktyviai, kurti darbo vietas ir plėstis, vyriausybė ir savivaldybės turi taikyti tinkamą valdymą bei viešojo sektoriaus organizavimą. Vyriausybė ir savivaldybė turi gebėti sukurti tokią investicinę aplinką, kurioje būtų tvari mokesčių įplaukų sistema, politinis stabilumas, užtikrintas viešųjų institucijų darbas bei maža biurokratija, gera infrastruktūra, kuri tiesiogiai pagerintų gyventojų gyvenimo sąlygas, skatintų gyventojų užimtumą. Tačiau sukurti gerą investicinę aplinką vien tik vyriausybės jėgomis yra labai sunku, todėl pastaruoju metu daugelyje šalių yra pasirenkamas viešojo ir privataus sektoriaus bendradarbiavimas. Bendradarbiaujant verslo ir vyriausybės atstovams, kiekvienas taiko savo stipriąsias puses projektui kurti, teikti viešąsias paslaugas greičiau, efektyviau ir geriau nei vyriausybė galėtų tai atlikti savarankiškai.

Mokslinėje literatūroje tiriama daug įvairių investiciniam klimatui įtakos turinčių veiksnių. Investicinis klimatas yra analizuojamas tiek tarptautiniu mastu, tiek skirtingose šalyse. Kochendorfer-Lucius, Pleskovičius (2005) analizavo kaip pagerinti investicinį klimatą besivystančiose šalyse, Tchouassi (2014) nagrinėjo privataus kapitalo ir investicinio klimato įtaką ekonomikos augimui, Smith (2005) analizavo investicinio klimato sritis. Lietuvos kontekste Gedvilaitė (2006) analizavo Lietuvos investicinio klimato formavimą ir plėtrą, Garalienė, Belazarienė (2001) nagrinėjo regiono investicinio klimato formavimą, Gaparėnienė ir Kartašova (2015) aptarė investicinę aplinką ir pagrindinius investavimo instrumentus, Latakaitė (2013), Misiūnas ir Gudeliauskaitė (2013) tyrė Baltijos šalių investicinį klimatą.

Tyrimo problema. Lietuvos išsivystymo netolygumai ir didėjantis atotrūkis tarp regionų yra gerai suvokiama problema. Ypač sunku užtikrinti tolygią ekonominę ir socialinę plėtrą regionų viduje – tarp savivaldybių (Stankaitytė, Piktūrnaitė, 2010). Anot Gedvilaitės (2006), siekiant skatinti regioninę plėtrą, iniciatyvos turėtų imtis ir savivaldybės, užsienio investuotojams pateikdamos visą informaciją apie galimybes kurti verslą savo regione: darbo jėgą, lengvatas, sąlygas statyti, įsigyti ar nuomotis gamyklas ar kitą. Remiantis statistikos departamento duomenimis Tauragės apskrityje

pritraukiamos tiesioginės užsienio investicijos yra vienos mažiausių šalyje ir Tauragė yra paskutinė tarp apskričių. Todėl darbo problemą galima išreikšti klausimu: kokie veiksniai lemia investicinio klimato vystymo problemas Tauragės rajono savivaldybėje?

Tyrimo objektas: Investicinis klimatas Tauragės rajono savivaldybėje.

Tyrimo tikslas – ištirti investicinio klimato vystymo problemas Tauragės rajono savivaldybėje.

Tyrimo uždaviniai:

1. Išanalizuoti investavimo aplinkos vertinimo teorinius aspektus viešojo sektoriaus kontekste;
2. Išnagrinėti Lietuvos investicinio klimato situaciją tarptautiniame kontekste;
3. Atlikti investicinio klimato Tauragės rajono savivaldybėje analizę ir identifikuoti problemas.

Tyrimo metodai. Rengiant baigiamąjį magistro projektą, naudoti šie metodai: mokslinės literatūros analizė; antrinių duomenų analizė; statistinių duomenų analizė; teisės aktų analizė; lyginamoji analizė; anketinė apklausa.

Darbo struktūra:

Pirmoje darbo dalyje teoriniu aspektu nagrinėjama investicinio klimato samprata, aptariama viešojo sektoriaus vykdoma politika vystant investicinį klimatą bei nagrinėjama viešojo ir privataus sektoriaus partnerystės nauda. Antroje darbo dalyje analizuojama Lietuvos investicinio klimato situacija tarptautiniame kontekste, aptariami teisės aktai, kurie skatina investicijas Lietuvoje bei atliekama SSSG analizė. Trečioje darbo dalyje atliekama Tauragės rajono savivaldybės PEST analizė, atliekama Tauragės rajono savivaldybės konkurencingumo analizė bei atlikto tyrimo metu ištirtas verslo atstovų ir savivaldybės darbuotojų požiūris į investicinį klimatą Tauragės rajono savivaldybėje bei jo vystymo problemas. Darbo pabaigoje pateikiamos išvados ir rekomendacijos.

Projektą sudaro 65 puslapiai, 4 lentelės, 27 paveikslai, 1 priedas. Panaudota 67 mokslinės literatūros šaltinių ir 10 teisės aktų ir duomenų šaltinių.

1. INVESTAVIMO APLINKOS TEORINIAI ASPEKTAI VIEŠOJO SEKTORIAUS KONTEKSTE

Šiame skyriuje analizuojama investicinio klimato samprata ir jo svarba, aptariami pagrindiniai veiksniai sąlygojantys gerą investicinę aplinką. Analizuojama kokią įtaką daro viešasis sektorius investicinės aplinkos kūrimui.

1.1. Investicinio klimato samprata

Mokslinėje literatūroje nagrinėjami investicinio klimato sampratą ir jo aspektus autoriai dažnai naudoja du terminus: investicinis klimatas arba investicinė aplinka, kurių reikšmė yra vienoda. Todėl šiame magistro darbe bus naudojami abu terminai.

Investicinį klimatą šalyje ar regione gali apibrėžti daugybė veiksnių, lemiančių, ar atsiranda vidaus ir užsienio investicijos: makroekonominės politikos patikimumas, ekonominių ir politinių institucijų stiprumas, teisinės ir reguliavimo sistemos veikimas, infrastruktūros kokybė ir kitos paslaugos. Pasak Gedvilaitės (2006, p.1), įvertinant investicinį klimatą, reikia išanalizuoti įstatyminę bazę, šalies finansines galimybes, mokesčių sistemą ir kt. Kaip teigia autorė, investicinė aplinka priklauso ne tik nuo pačios šalies, bet ir nuo pasaulinių investicijų srautų kaitos tendencijų rodiklių. Išsivysčiusios ir besivystančios šalys ateityje daugiau investicijų turėtų sulaukti iš mokslo ir techninės pažangos tyrimų sektorius, o menkiau išsivysčiusios – iš gamybos plėtrą, pramonės sektorius. Kochendorfer-Lucius ir Pleskovičius (2005, p. 1) tvirtina, jog besivystančiose šalyse investavimo galimybes formuoja institucinė aplinka ir socialinė struktūra. Tchouassi (2014, p. 17) teigia, kad privatus kapitalas ir investicinis klimatas yra pagrindinė varomoji jėga, siekiant sukurti ir atkurti stiprią, tvarią ir subalansuotą ekonomikos augimą besivystančiose šalyse. Pagrindinis uždavinys besivystančioms šalims yra teikti, palaikyti ir sudaryti verslo sąlygas vidaus ir užsienio investicijoms.

Pasak Latakaitės (2013, p. 120), investicinį klimatą sudaro šalies geografinė padėtis, rinkos dydis, vartotojų pomėgiai. Pasaulio banko ataskaitoje (2005), investicijų aplinka apibrėžiama kaip veiksniai tam tikroje vietovėje, kuri formuoja įmonėms suteiktas galimybes ir paskatas investuoti produktyviai, kurti darbo vietas ir plėstis. Dauguma autorių, nagrinėjusių investicinį klimatą ir investuotojų lūkesčius, mano kad, svarbus privataus kapitalo pritraukimo veiksnys yra politinis ir ekonominis stabilumas, gamtinių išteklių prieinamumas, didelė ir auganti rinka. Globalioje verslo aplinkoje pirmenybė teikiama privačių investicijų skatinimui: palanki aplinka, kurioje mažos ir stabilios normos, veiksminga konkurencijos politika; nedideli sandoriai ir verslo išlaidos, susijusios su darbo ir prekybos taisyklėmis; atvykimo ir išvykimo taisyklės; vietos ir aplinkosaugos reguliavimas; žmogiškasis kapitalas; pigi infrastruktūra; susijungimas ir įsigijimas; atvira politika.

Kochendorfer-Lucius (2005, p. 5) teigia, kad pagrindinis iššūkis siekiant didesnės globalizacijos naudos yra investicinio klimato gerinimas - politika ir institucinė aplinka, skatinanti verslumą ir produktyvias investicijas. Palanki investavimo aplinka reikalauja nuspėjamų įstatymų, tinkamo

pramonės reguliavimo, geros kokybės infrastruktūros, mažų prekybos kliūčių, biurokratinių veiksnių ir pastangų kovoti su korupcija. Galima teigti, kad svarbus gero investavimo klimato aspektas - tai valdžios sugebėjimas sudaryti patikimus, ilgalaikius įsipareigojimus. Teisinis tikrumas ir politikos stabilumas. Pasak Gasparėnienės ir Kartašovos (2015, p. 27), palankus bendras investicinis klimatas gali žymiai paspartinti bendrąjį investicijų augimą, ir atvirkščiai. Tam tikrų investavimo klimato veiksnių derinys gali būti palankus vienos rūšies investicijoms, bet nepalankus kitoms. Investavimo sprendimai priimami atsižvelgiant į investicijas priimančios šalies veiksnius nuo kaštų, infrastruktūros patikimumo iki viešųjų institucijų darbo kokybės. Pasak Dollar, Hallward-Driemeier ir Mengistae (2005, p. 2), jei vietinė valdžia yra itin biurokatiška ir korumpuota bei vyriausybės vykdoma infrastruktūra ir finansinių paslaugų teikimas ar reguliavimas yra neveiksmingas, tai tikėtis potencialių investicijų nereikėtų.

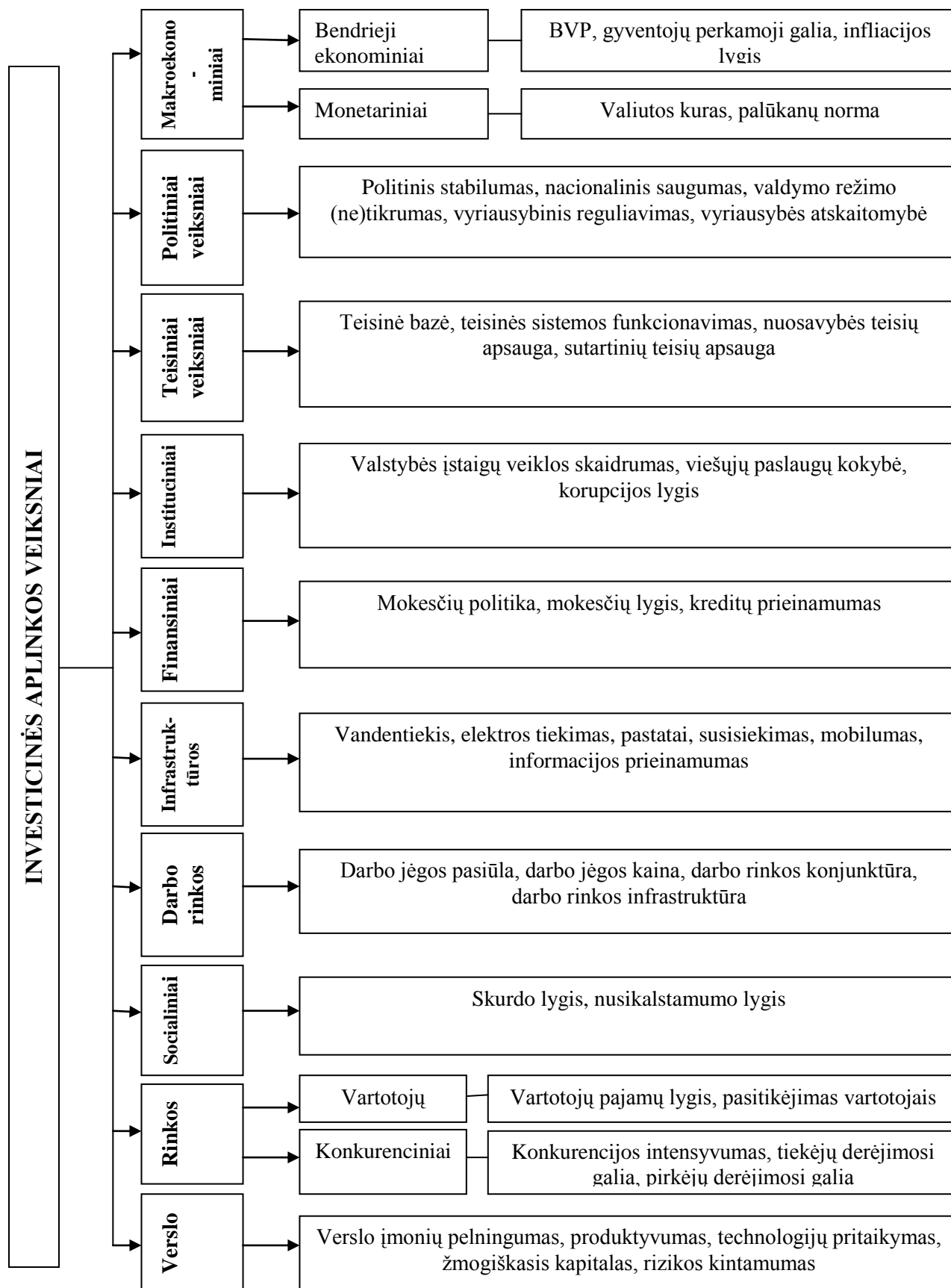
Formalios politikos sritys, priskiriamos investicijų klimatui, apima plačią sritį. Jos gali būti suskirstytos į keturias pagrindines kategorijas (Smith, 2005, p. 8):

- ekonominį ir politinį stabilumą bei nuosavybės teisių apsaugą, įskaitant teises į žemę ir kitą turtą, sutarčių vykdymą, nusikalstamumą ir grėsmes, kylančias dėl vyriausybės turto nusavinimo;
- reguliavimą ir apmokestinimą, įskaitant priemones šalies viduje ir už jos ribų;
- finansavimą ir infrastruktūrą, įskaitant tai, kaip paslaugų apimtis ir kokybė turi įtakos įmonių investicinei aplinkai, taip pat investicinei aplinkai, su kuria susiduria finansinių ir infrastruktūros paslaugų teikėjai;
- darbuotojų ir darbo rinkos, įskaitant įgūdžius, darbo rinkos reguliavimą ir priemones, padedančias darbuotojams susidoroti su pokyčiais.

Lavrinenko ir Ohotina (2015, p. 1) teigia, jog palankus regiono investicijų klimato pobūdis labai priklauso nuo darbo jėgos išteklių ir investicijų į žmogiškąjį kapitalą, kuri užtikrina formalus ugdytas ir nuolatinis asmens profesinio lygio augimas. Pasak autorių, gebėjimas naudoti žinias kaip ekonominį pranašumą sudaro ne tik įmonių, bet ir regiono potencialą.

Investicinis klimatas charakterizuoja įmonės išorinę aplinką. Atsižvelgiant į greitus ir dažnus išorinių įmonių veikimo sąlygų pokyčius, galima teigti, kad darbuotojų švietimo sistemos plėtra įmonėje lemia ne tik jos augimo sėkmę, bet ir jos išlikimą (Lavrinenko ir Ohotina, 2015, p. 1).

Mokslinėje literatūroje analizuojami įvairūs veiksniai darantys įtaką investavimo klimatui. Jų analizė leido susisteminti įvairių autorių skiriamus investicinės aplinkos veiksnius (žr. 1 pav.).



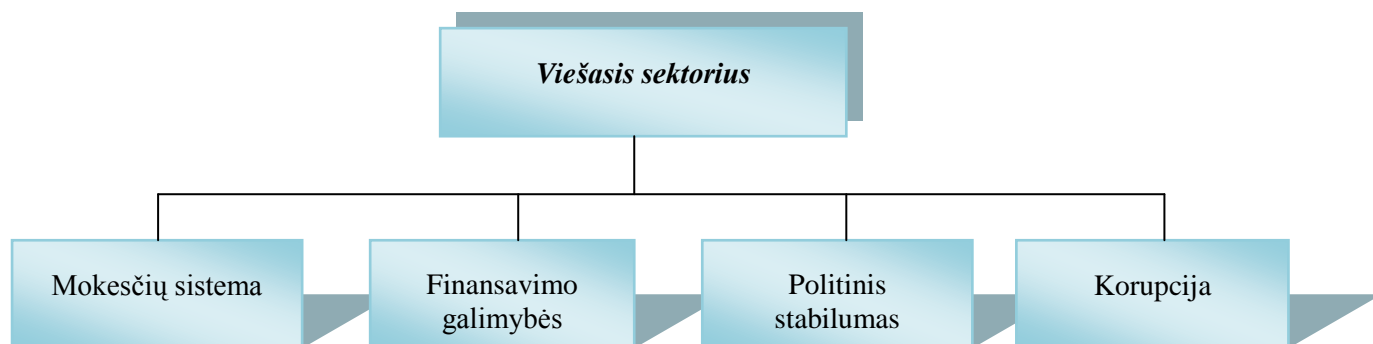
1 pav. Investicinės aplinkos veiksnių klasifikavimas (Gasparėnienė ir Kartašova, 2015)

Investicinį klimatą įtakoja įvairūs veiksniai: politiniai, ekonominiai, socialiniai, teisiniai, finansiniai ir t.t. Tačiau apibendrinant galima teigti, kad investicijų aplinka yra šalies veiksnių rinkinys, kai vyriausybės ar viešųjų institucijų priimamai sprendimai suteikia įmonėms galimybes ir

paskatas investuoti produktyviai, kurti darbo vietas ir išplėsti veiklos apimtį.

1.2. Viešojo sektoriaus reikšmė vystant investicinį klimatą

Valstybėse siekiama suformuoti tokias viešojo valdymo sistemas, kurios užtikrintų valdžios gebėjimą efektyviai veikti kompleksinėje ir dinaminėje aplinkoje sprendžiant sudėtingas socialines ir ekonomines problemas (Gaulė, 2014, p. 373). Siekiant pagerinti investicinį klimatą ir užtikrinti pusiausvyrą tarp visuomenės interesų ir įmonių paskatų investuoti, vyriausybės susiduria su keturiais pagrindiniais uždaviniais (žr. 2 pav.)



2 pav. Viešojo sektoriaus įtaka investiciniam klimatui (Sudaryta autorės, remiantis Misiūnu ir Gudeliauskaite, 2013)

Mokesčių sistema yra galinga ekonomikos valdymo priemonė. Mokesčiai yra vieni svarbiausių ekonomikos svertų, kuriuos gali paveikti valstybė (Мартыновский, Кулаковская ir Фарзетдинов, 2016, p. 5). Tanzi ir Zee (2001, p. 1) mokesčius apibūdina kaip vienintelę praktinę priemonę didinti pajamas, siekiant finansuoti vyriausybės išlaidas prekėms ir paslaugoms. Pasak autorių, veiksmingas ir sąžiningas mokesčių sistemos sukūrimas nėra paprastas, ypač besivystančioms šalims, norinčioms integruotis į tarptautinę ekonomiką. Mokesčių sistemos struktūra turėtų būti kuo neutralesnė, paprastesnė ir skaidresnė administracinė procedūra.

Remiantis Ekonominio bendradarbiavimo ir plėtros organizacija (ang. OECD), mokesčių sistema yra skirta viešųjų išlaidų finansavimui. Sistema sukurta siekiant sumažinti vyriausybės administracines išlaidas ir sustabdyti mokesčių mokėtojų vengimą mokėti mokesčius (OECD, 2010).

Aliev ir Isaev (2015) teigia, kad ekonomikos sektoriaus plėtrai įtakos turi mokesčių sistema, kuri skatina investicijų pritraukimą ir prioritetinių ekonomikos sričių efektyvumo didinimą. Anot autorių, mokesčių lengvatos yra labai svarbios šalims, kurioms reikia didelių kapitalo investicijų.

Mokesčių lengvatos, kurias išskiria Tanzi ir Zee (2001, p. 1) yra:

- ✓ PVM tarifas;
- ✓ Turto nusidėvėjimas;
- ✓ Mokesčių atostogos;
- ✓ Investicijų subsidijos;
- ✓ Netiesioginių mokesčių lengvatos.

Mokesčių lengvatos yra veiksmingesnės siekiant pritraukti tiesiogines užsienio investicijas, kuriomis siekiama veiksmingumo mažinant gamybos sąnaudas (Andersen, Kett ir Uexkull, 2017, p. 73)

Pasak Aliev ir Isaev (2015), įmonės gali pradėti piknaudžiauti mokesčių lengvatomis, todėl jų ekonominis efektyvumas investicijoms paprastai yra abejotinas. Kaip teigia Andersen, Kett ir Uexkull, (2017, p. 74) besivystančiose šalyse taikomos mokesčių lengvatos dažnai kenčia dėl skaidrumo trūkumo ir sudėtingo administravimo. Skaidrumo stoka ir didelės administracinės išlaidos mažina šalies patrauklumą investuotojams, todėl geriausia strategija, skirta palaikyti investicijų skatinimą yra stabili ir skaidri teisinė sistema.

Finansavimo galimybės. Kiekvienos įmonės tikslas yra pelnas, sėkminga verslo veikla ir jos veiklos gerinimas. Siekiant padidinti veiklos rezultatus ir užtikrinti investicinius projektus, įmonėms būtina atsižvelgti į ateitį. Jei įmonė neturi pakankamai nuosavų lėšų, ji bandys jas gauti iš išorinių šaltinių (Mura ir Buleca, 2012, p.222).

Daugumoje šalių vyriausybė remia, finansuoja, vykdo ar kitaip palaiko įvairias programas, kurios padeda esamiems ar būsimiems verslininkams. Pasak Lee (2017, p. 1) daugelis valstybių pasinaudodamos finansų politika ir norėdamos skatinti ekonomiką garantuoja paskolų programas, pagal kurias vyriausybė garantuoja dalį paskolų, kurias finansų įstaigos skolina mažosioms įmonėms. Šiose programose vyriausybės skatina bankus skolinti mažoms įmonėms, garantuoja pagrindinės sumos dalį, jei skolininkas nevykdo įsipareigojimų. Nors pagrindinis garantuotų paskolų programų tikslas yra remti mažųjų įmonių kūrimą ir augimą, tačiau tai gali turėti įtakos ir regionų augimui. Kai kurios savivaldybės gali remtis savo finansiniais pajėgumais, siūlydamos palankią ekonominę aplinką verslo plėtrai (Milenkovski, Kozuharov ir Ristovska, 2016). Kredito apribojimai vis dar yra viena iš svarbiausių kliūčių verslininkams ir mažoms įmonėms.

Politinis stabilumas. Hussain (2014) teigia, kad politinis stabilumas ir ekonominis augimas yra glaudžiai susiję. Nestabili politinė aplinka, gali sumažinti investicijas ir ekonomikos augimo tempą. Kai kalbama apie politinį stabilumą, turima omenyje tam tikrą stabilumo formą: teisinę valstybę, stiprias institucijas, veiksmingą biurokratiją, mažą korupciją ir investicijas. Stabilus valdymas naudingas pritraukiant investicijas, nes stabilumas reiškia nuspėjamą politinę aplinką. Tuo tarpu Misiūnas ir Gudeliauskaitė (2013, p. 98) pabrėžia, kad įstatymai daro didžiausią įtaką investicinio klimato kūrimui, jie yra įrankis formuojant ar koreguojant investicinio klimato trūkumus ar kliūtis.

Korupcija. Pasak Misiūno ir Gudeliauskaitės (2013, p. 97), korupcija analizuojama kaip papildomų išlaidų tvarkant verslo reikalus su viešojo sektoriaus darbuotojais priežastis. Korupcija įvairiais būdais kenkia investicinei aplinkai. Tai gali iškreipti politikos formavimą, pakenkti vyriausybės patikimumui, slopina verslumą. Tačiau kai kurie autoriai išskiria ir teigiamus aspektus. Anot Palidaskaitės (2010, p. 227), korupcija gali pasirodyti funkcionali: pagreitina administracinį ar

įstatymų leidimo procesą; padaro biurokratiją žmogiškesnę; padeda aplenkti biurokratijos nelankstumą, nerangumą, nemokšišumą; įgalina verslininkus funkcionuoti sudėtingoje verslo aplinkoje.

1.3. Viešojo ir privataus sektoriaus partnerystė vystant investicinį klimatą

Pastaraisiais dešimtmečiais viešojo ir privataus sektoriaus partnerystė susilaukia vis daugiau dėmesio ir populiarumo. Manoma, kad viešojo ir privataus sektoriaus partnerystė (VPSP) yra veiksminga strategija siekiant patenkinti visuomenės poreikius, teikiant viešąsias paslaugas ir plėtojant infrastruktūrą.

Viešojo ir privataus sektorių partnerystė yra alternatyva ir tradiciniam viešųjų paslaugų organizavimui viešajame sektoriuje, ir viešiesiems pirkimams ir privatizavimui (Gudelis, 2010, p. 322). Pasak Polyakova ir Vasilyeva (2016, p. 2), viešojo ir privataus sektoriaus partnerystė, kaip požiūris į infrastruktūros paslaugų teikimą labai skiriasi nuo tradicinių viešųjų pirkimų.

Analizuojant viešojo ir privataus sektoriaus partnerystę, kuri padeda vystyti investicinį klimatą, pirmiausia svarbu įvardinti, kaip apibrėžiama viešojo ir privataus sektoriaus partnerystės samprata mokslo darbuose. Gudelis ir Rozenbergaitė (2004, p. 58) viešojo ir privataus sektoriaus partnerystę apibūdina kaip bendradarbiavimą, kurio esmė teikti tradiciškai viešojo sektoriaus kompetencijai priskiriamas paslaugas ir plėtoti šių paslaugų teikimui reikalingą infrastruktūrą. Sadran (2004) teigia, kad viešojo ir privataus sektorių partnerystė atlieka pagrindinį vaidmenį daugelyje viešosios politikos sričių. Skelcher (2005, p. 347) nurodo, jog viešojo ir privataus sektoriaus partnerystė sujungia valdžios sektoriaus ir privačių subjektų (įmonių ar pelno nesiekiančių įstaigų) išteklius, siekiant visuomeninių tikslų. Hodge ir Greve išskiria bent penkias VPSP sampratos grupes:

- *bendradarbiavimas tarp viešojo ir privataus sektorių, jiems bendrai kuriant viešąsias gėrybes ir dalijantis visą su šia veikla susijusią riziką;*
- *ilgalaikiai infrastruktūros kontraktai;*
- *laisvi suinteresuotųjų dalyvių savitarpio santykiai;*
- *pilietinės visuomenės ir bendruomeniškumo plėtotė;*
- *miesto atnaujinimas ir ekonominis vystymasis* (Hodge ir Greve, 2007, p. 547, cit. Dūda, 2010, p. 140).

Marques De Sa (2017) pabrėžia, kad viešojo ir privataus sektoriaus partnerystė yra labai specifinė sutartis, pagal kurią viešasis partneris (vyriausybės subjektas) perduoda kai kurias savo pareigas privačiam partneriui pagal ilgalaikę sutartį, kurioje apibrėžiamos kiekvienos šalies teisės ir pareigos. Viešojo ir privataus sektoriaus partnerystės projektai įgyvendinami tiesiant kelius, statant tiltus, kitus visuomenei reikšmingus statinius, reikalaujančius didelių investicijų. Polyakova ir Vasilyeva (2016, p. 2) teigia, jog nepakankamai išvystyta infrastruktūra sumažina urbanizuotos teritorijos, regiono ir visos šalies investicijų patrauklumą, taip pat sumažina jų konkurencingumą

tarptautinėse rinkose.

Reikėtų pabrėžti, jog infrastruktūra yra brangi investicija, tačiau ji yra gyvybiškai svarbi šalies ekonominiam vystymuisi ir klestėjimui. Paprastai infrastruktūros projektai daro didelę įtaką vietos bendruomenėms ir gyvenimo kokybei, ypač teikiant komunalines paslaugas (Polyakova ir Vasilyeva, 2016, p. 5)

Infrastruktūros gerinimas ne tik tenkina visuomenės poreikius, bet ir sukuria geresnę investicinę aplinką, padeda pritraukti užsienio investicijas. Aschauer (1989) pastebi, kad vyriausybės susiduriančios su biudžeto apribojimais pasitelkia viešojo sektoriaus partnerystę ir paskatina privataus sektoriaus dalyvavimą infrastruktūroje. Taip pat kai kurie autoriai pastebi, kad privatus sektorius viešojo sektoriaus funkcijas įgyvendina efektyviau ir su mažesnėmis sąnaudomis.

„Nauda plėtojant tokią partnerystę gali būti: užtikrinamos reikiamos investicijos į viešąjį sektorių bei efektyvesnis valstybės lėšų valdymas; užtikrinamas savalaikis ir kokybiškesnis viešųjų paslaugų teikimas; investiciniai projektai įgyvendinami nustatytu laiku bei nereikalauja papildomų viešojo sektoriaus išlaidų; privataus sektoriaus subjektui suteikiama galimybė užtikrinti ilgalaikės pajamas; vykdant partnerystės projektus, panaudojami privataus sektoriaus gebėjimai ir patirtis, tinkamai paskirstant riziką, mažinamos jos valdymo išlaidos, turtas, sukurtas pagal partnerystės sutartis, gali būti apskaitomas ne viešojo sektoriaus balanse”. (Vičkačkienė, 2009, cit. Šutavičienė, 2011, p. 795)

Conrad (2012) išskiria šešis svarbiausius veiksnius, lemiančius viešojo ir privataus sektoriaus partnerystės sėkmę:

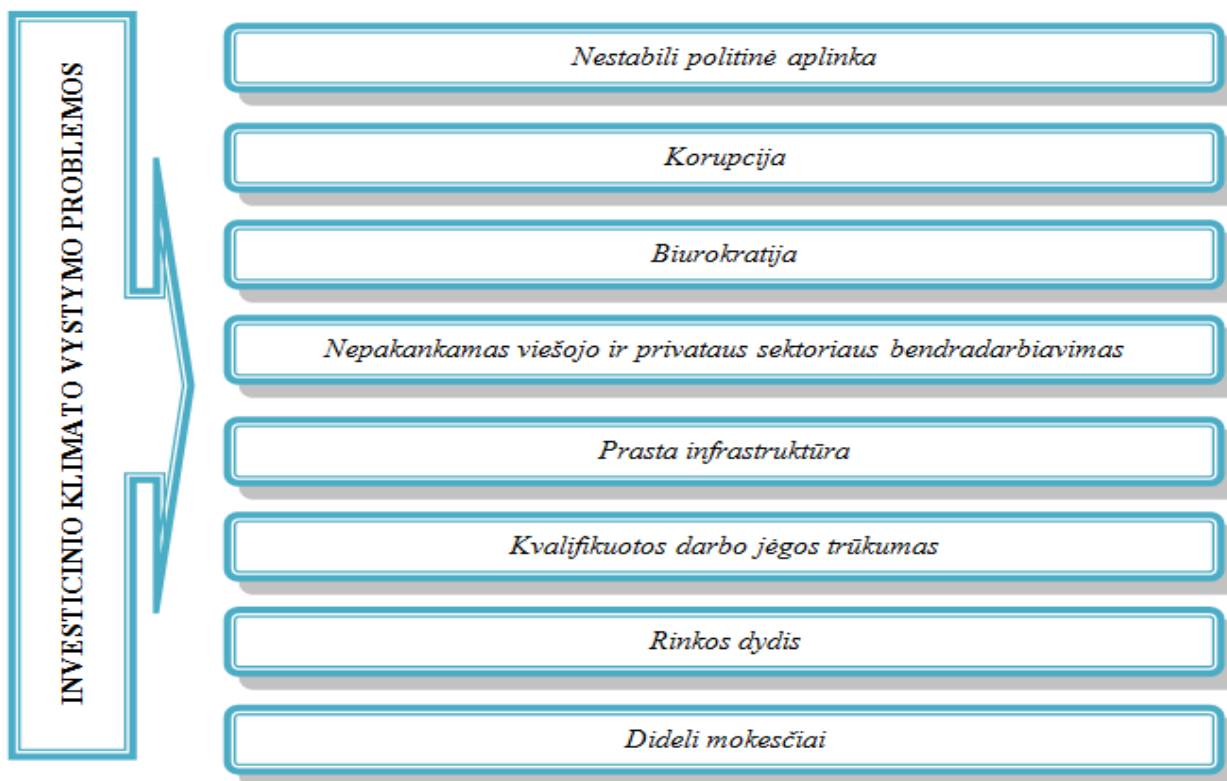
- *Įstatyminė ir politinė aplinka.* Valstybės pareigūnai turi būti pasirengę aktyviai dalyvauti remiant VPSP koncepciją. Kiekvienos partnerystės įgyvendinimui turi būti numatytas įstatyminis pagrindas.
- *Viešojo sektoriaus struktūra.* Pradėjus partnerystę, viešasis sektorius turi ir toliau aktyviai dalyvauti projekte ar programoje.
- *Išsamus verslo planas.* Planas dažniausiai sudaromas kaip išsami sutartis, aiškiai apibūdinanti viešųjų ir privačių partnerių pareigas.
- *Pajamos.* Turi būti užtikrintos investicijos.
- *Suinteresuotų šalių parama.* Partnerystė paveikia daugiau žmonių nei valstybės pareigūnai ir privataus sektoriaus partneriai. Paslaugas gavusi visuomenė, atitinkamos interesų grupės turės nuomonę ir supratimą apie partnerystę ir jos vertę visuomenei.
- *Geras partnerio pasirinkimas.*

Anot Vičkačkienės (2009, cit. Šutavičienė, 2011, p. 795) reikėtų neužmiršti paminėti viešojo ir privataus sektoriaus partnerystės trūkumus: VPSP taikymo mastus reikia derinti su valstybės/ savivaldybės finansinėmis galimybėmis; partnerystės projektų sutartis yra

ilgalaikės, sudėtingos bei santykinai nelanksčios.

1.4 Investicinio klimato vystymo problemos

Siekiant gerinti investicinį klimatą šalyje, dažnai susiduriama su problemomis (žr. 3 pav.), kurios atsiranda norint pritraukti investicijas.



3 pav. Investicinio klimato vystymo problemų veiksnių klasifikavimas (Sudaryta autorės)

Nestabili politinė aplinka. Dažnai besikeičiantys verslui svarbūs teisės aktai, mokestinės aplinkos reguliavimas, administraciniai pokyčiai ir politinis nestabilumas atbaido investuotojus, nes jiems siunčiamas signalas apie neprognozuojamas verslo sąlygas, teigia Danilevičienė ir Lukšytė (2017, p. 186).

Korupcija kenkia institucijos veiksmingumui, patikimumui bei nukreipia ją nuo tikslų, susilpnina visuomenės pasitikėjimą institucijomis (Amit, Koralniak, Posten, Muethel and Lessig, 2017, p.2). Pasak autorių, institucinę korupciją galima apibrėžti kaip politinį pelną ar naudą iš valstybės pareigūno tokiomis sąlygomis, kurios paprastai skatina privačius interesus. Korupcija sukuria moralinę ir politinę dilemą, trukdo ekonominei plėtrai, pažeidžia žmonių teises ir iškreipia konkurencines sąlygas.

Biurokratija. Biurokratas administruoja, t.y. tik vykdo instrukcijas, taisykles ir įstatymus, neatsižvelgdamas į galimus padarinius. Pagrindinės biurokratijos problemos yra inovatyvumo stoka ir aklas efektyvumo siekimas, darantis žalą pačiai organizacijai ir valstybei (Tumėnas, 2008, p. 43). Kartais pasitaiko viešojo sektoriaus darbuotojų, kurie viklina priimti sprendimus ar atlikti savo pareigas, laikosi išgalvotų ar nereikalingų formalumų, nevykdo ar blogai vykdo įstatymus. Visa tai

sukelia papildomų problemų investuotojams. Kaip teigia Mikalauskas (2015, p. 70) administracinio aparato įvairovė yra būtina tinkamos reakcijos į visuomenės poreikius sąlyga, augant nerimui dėl besiplečiančių biurokratijos galių, socialinių konfliktų bei kintant pačios visuomenės požiūriu.

Nepakankamas bendradarbiavimas tarp viešojo ir privataus sektoriaus. Valstybinės institucijos mažai bendraudamos su privačiu sektoriumi nesužino investuotojų problemų bei pageidavimų, neišsiaiškina investuotojų lūkesčių. Nežinodama investuotojų problemų savivaldybė nedaro pakeitimų, kurie galėtų palengvinti investuotojų veiklą.

Prasta infrastruktūra. Siekiant pritraukti kapitalą infrastruktūros prieinamumas yra vienas iš pagrindinių elementų, reikalingų veiksmingam verslui (Kinda, 2008, p. 2). Pasak Guasch (2004, p. 6), prasta infrastruktūra ir ribotos transporto ir prekybos paslaugos padidina logistikos sąnaudas, apriboja gamybą. Taip pat sumažina investicijų patrauklumą, šalies ar regiono konkurencingumą.

Kvalifikuotos darbo jėgos trūkumas. Šiuolaikiniame sparčiai besikeičiančiame technologiniame pasaulyje palankus šalies ar regiono investicijų klimato pobūdis labai priklauso nuo darbo jėgos išteklių (Lavrinenko ir Ohotina, 2015, p. 1). Trūkstant kvalifikuotos darbo jėgos įmonė patiria papildomas išlaidas investuodama į žmogiškąjį kapitalą. Žinant, jog bus sunku susirasti kvalifikuotos darbo jėgos, kai kuriuos investuotojus tai gali paskatinti pasirinkti investuoti į kitą šalį ar regioną.

Rinkos dydis. Kadangi rinkos dydis ir rinkos potencialas yra pagrindiniai pasaulinių tiesioginių užsienio investicijų srautų varomieji veiksniai, didelės šalys turi natūraliai didesnę pranašumą prieš mažas šalis. Kad galėtų konkuruoti, mažos šalys turi panaikinti kliūtis prekybai ir veiksnių judumui, kad būtų skatinama regioninė ir pasaulinė integracija (Stecher, 2005, p. 22)

Dideli mokesčiai slopina verslininkų iniciatyvą, susidaro situacija, kai verslas traukiasi į „šešėlį“, slepiami mokesčiai.

1.5 Investicinio klimato vertinimo kriterijai

Investicinio klimato vertinimai tapo standartine priemone, skirta nustatyti pagrindines kliūtis šalies konkurencingumui. Užsienio investuotojai nustato savo investicijų kryptį, atsižvelgdami į įvairius šalies indeksus, kuriuos apskaičiuoja kai kurios tarptautinės viešosios ar privačios įstaigos. Kiekvienais metais Pasaulio ekonomikos forumas ir Pasaulio bankas vertina šalis pagal skirtingus kriterijus ir nustato jų indeksus:

- Pasaulio konkurencingumo indeksas (Global Competitiveness Index);
- Palankumo verslui indeksas (Doing Business);
- Tiesioginės užsienio investicijos (Pasaulio ekonomikos forumas ir Pasaulio banko ataskaita, 2017)

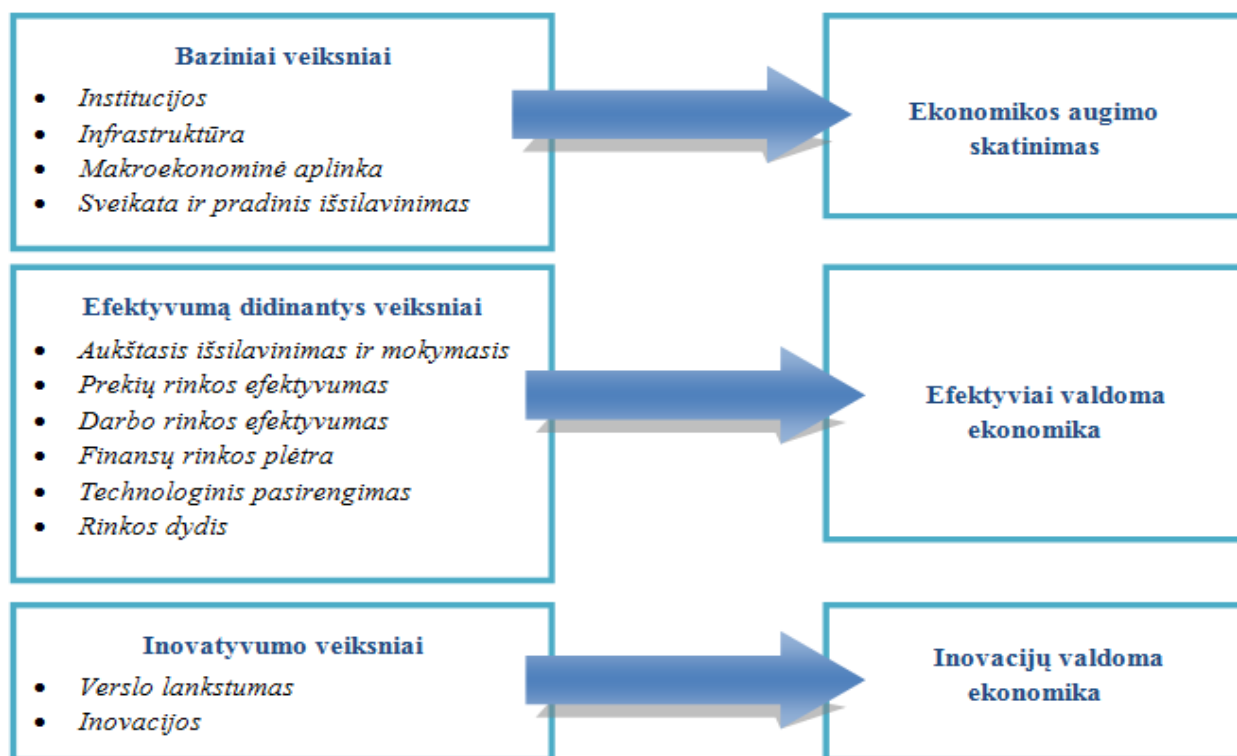
Tarptautinių organizacijų parengta pasaulinių reitingų dinamikos analizė parodo, kurios šalys padidina savo konkurencingumą, o kurios praranda savo pozicijas (Linina, Vevere ir Zvirgzdina, 2017, p. 1). Vertinant šalių investicinį klimatą, svarbu jas įvertinti tarptautiniame kontekste. Pasaulio

konkurencingumo indeksas, palankumo verslui indeksas ir tiesioginės užsienio investicijos leidžia operatyviai įvertinti verslo aplinką iš skirtingų perspektyvų.

Pasaulio konkurencingumo indeksas (ang. GCI), kurį apskaičiuoja Pasaulio ekonomikos forumas (ang. World Economic Forum, PEF), yra vienas iš labiausiai žinomų konkurencingumo indeksų. Pasaulio konkurencingumo indeksas buvo pradėtas skaičiuoti 2006 m. (Petrylė, 2016, p. 30)

Pasaulio konkurencingumo indekso pagrindas yra socialinio konkurencingumo idėja, nes GCI teorija grindžiama supratimu, kad pagrindinis konkurencingumo variklis yra šalies ir jos piliečių ekonominė gerovė, t.y. šalies konkurencingumas priklauso ne tik nuo eksporto, bet ir vidaus ekonomikos (Petrylė, 2016, p. 30-31)

Pasaulio ekonomikos forumas apibrėžia šalies konkurencingumą kaip institucijų ir politikos veiksnių rinkinį, lemiantį šalies produktyvumo lygį. Pasaulinio konkurencingumo indekse (GCI) siekiama kiekybiškai įvertinti kai kuriuos pagrindinius veiksnius, kurie prisideda prie konkurencingumo sąlygų sukūrimo, ypatingą dėmesį skiriant makroekonominėi aplinkai, šalies institucijų kokybei ir šalies technologijos būklei (Pasaulio ekonomikos forumas, 2017). Pasaulio konkurencingumo indeksą sudaro 12 pagrindinių rodiklių (žr. 4 pav.), pagal kuriuos vertinama verslo ir ekonominė aplinka, o rodikliai suskirstyti į tris gupes (Sala-I-Martin, 2011)



4 pav. Pasaulio konkurencingumo indekso pagrindiniai rodikliai ir jų grupės (Xavier Sala – I- Martin, 2011)

1. *Baziniai veiksniai* yra svarbiausi šalims, kurios yra ekonomikos augimo etape. Šalių konkurencingumas priklauso nuo pigios darbo jėgos ir gamtinių išteklių.

2. *Efektyvumą didinantys veiksniai* yra svarbiausi šalims, kurios yra investicijų augimo etape. Šalių

konkurencingumas priklauso nuo infrastruktūros, tiesioginių užsienio investicijų ir modernios technologijos.

3. *Inovatyvumo veiksniai* yra svarbiausios šalims, kurios yra inovacijų augimo etape. Šalių konkurencingumas priklauso nuo mokslinių tyrimų ir plėtros bei aukštos kvalifikacijos darbo jėgos (Petrylė, 2016, p. 31)

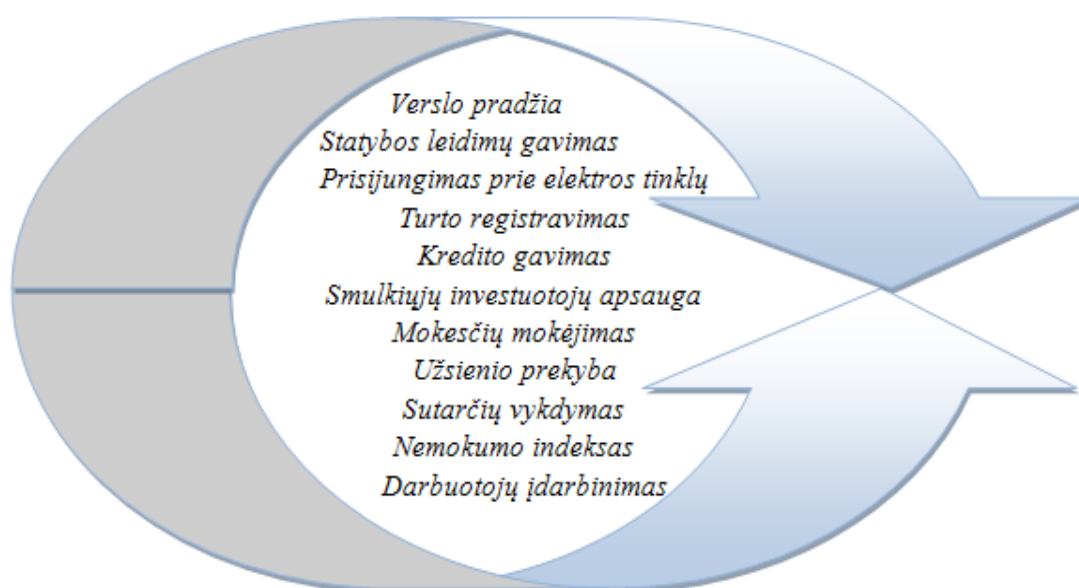
Apibendrinant galima teigti, kad skirtingi rodikliai įvairias šalis veikia skirtingai. Geriausias būdas konkurencingumui didinti vienoje šalyje nereiškia, jog ir kitai šaliai šis būdas gali būti geriausias. Tai priklauso, kuriame augimo etape yra šalis.

Palankumo verslui indeksas. Viena iš pagrindinių sąlygų sėkmingai verslo plėtrai yra verslo sąlygų palankumo lygis aplinkoje, kurioje plėtojamas verslas. Tradiciškai, strateginiame įmonės veiklos plane didelis dėmesys skiriamas išorės veiksnių analizei – verslo aplinkos tyrimas (Samoška, 2011, p. 82)

Stiftung (2017) teigia, kad įmonėms įtaką daro vyriausybės nustatomi procesai ir taisyklės, kurios gali padėti skatinti palankią aplinką verslui. Savaimė suprantama, kai procesai ir taisyklės yra verslui palankesnės, verslą steigti lengviau ne tik didelėms įmonėms, bet ir mažesniems, turintiems mažiau kapitalo išteklių.

Pasaulio bankas kasmet pateikia ataskaitą, kurioje analizuoja verslo sąlygų palankumą skirtingose pasaulio regionuose. Tyrime analizuojama 190 valstybių, kuriose nagrinėja verslo plėtrą skatinančius ir stabdančius reikalavimus ir juos reitinguoja (Lietuvos Respublikos ūkio ministerija)

Pasaulio banko vertinamas Palankumo verslui indeksas (ang. Doing Business) apima 11 pagrindinių šalies verslo aplinkos reguliavimo aspektų (žr. 5 pav.), kurie yra taikomi vietinėms įmonėms (Pasaulio banko ataskaita, 2017)



5 pav. Pagrindiniai verslo aplinkos aspektai šalyje (Sudaryta autorės, remiantis Pasaulio banko ataskaita, 2017)

Verslo pradžia. Šis aspektas parodo, kokių veiksmų turi imtis verslininkas norintis įsteigti ribotos atsakomybės bendrovę. Įvertinamas minimalaus kapitalo reikalavimas verslui pradėti, sandorių sudarymo laikas ir patiriamos išlaidos.

Statybos leidimų gavimas. Vertinama procedūra, laikas ir išlaidos, reikalingos atlikti visus sandėlio statybos formalumus ir kokybės kontrolės bei saugos mechanizmus statybų leidimų sistemoje.

Prisijungimas prie elektros tinklų. Vertinama procedūra, laikas ir mokesčiai, susiję su prijungimu prie elektros tinklo, elektros energijos tiekimo patikimumu ir tarifų skaidrumu.

Turto registravimas. Vertinama nekilnojamojo turto perdavimo ir žemės administravimo sistemos kokybė, laikas ir išlaidos.

Kredito gavimas. Vertinama kredito informacijos sistema ir užstatų įstatymai.

Smulkiųjų investuotojų apsauga. Vertinamos mažųjų akcininkų teisės sandoriuose ir įmonių valdyme.

Mokesčių mokėjimas. Vertinamas bendras mokestis bei įmokų tarifai, taikomi įmonėje.

Užsienio prekyba. Vertinamos eksporto sąnaudos.

Sutarčių vykdymas. Vertinama laikas ir išlaidos sprendžiant komercinius ginčus ir teismų procesų kokybė.

Nemokumo indeksas. Vertinama komercinio nemokumo laiko, sąnaudų, rezultatų ir išieškojimo lygis ir bankroto teisinės sistemos stiprumas.

Darbuotojų įdarbinimas. Vertinama lankstumas užimtumo reguliavime ir darbo kokybės aspektai (Pasaulio banko ataskaita, 2017)

Galima teigti, jog palankumo verslui indekso rodikliai nustato vidutinę kiekvienos procedūros trukmę arba procesą atskirai skirtinguose rodiklių rinkiniuose su laiko komponentais. Tačiau praktikoje laikas, per kurį atliekamas tas pats sandoris, gali labai skirtis nuo kiekvieno verslininko. Veiksmingas, skaidrus ir lengvai įgyvendinamas reguliavimas palengvina verslo plėtrą ir naujoves, o ypač tiems verslininkams, kurie nori konkuruoti lygiomis teisėmis.

Tiesioginės užsienio investicijos. Dauguma investicijų pasaulyje yra nukreiptos į kylančios ekonomikos šalis, kurios taip pat vadinamos greito augimo ir industrializacijos šalimis. Pagrindiniai veiksniai, darantys įtaką šiai tendencijai, yra darbo jėgos įvairovė ir rinkos dydis (Kaya, Koc ir Sene, 2017, p. 2). Pasak Antanavičienės ir Šimelytės (2013, p. 2) valstybės pasirinkta užsienio kapitalo politika sudaro galimybę tarptautinėms kompanijoms integruotis į vietinę rinką, naudojant vietinę darbo jėgą, žemę bei kapitalą plėsti gamybą. Laskienės (2010, p. 1) teigimu, plečiantis tarptautiniam bendradarbiavimui ir intensyvėjant tarptautinei konkurencijai, vis svarbesnis vaidmuo tenka tiesioginėms užsienio investicijoms, kurios ypač svarbios besivystančių šalių ekonomikos. Kaip teigia Kinda (2008, p. 2), tiesioginės užsienio investicijos sukuria naujų darbo vietų, skatina ekonomikos augimą, palengvina technologinių žinių perdavimą tarp šalių. Autorius taip pat pabrėžia, kad vieni iš

svarbiausių veiksnių pritraukiantys užsienio investicijas gali būti pigi darbo jėga ir didelė vietos rinka. Remiantis Ekonominio bendradarbiavimo ir plėtros organizacijos apžvalga galima teigti, kad tiesioginės užsienio investicijos (toliau - TUI) yra pagrindinė tarptautinės ekonominės integracijos varomoji jėga. Turėdami tinkamą politikos sistemą, tiesioginės užsienio investicijos gali suteikti finansinį stabilumą, skatinti ekonominę vystymąsi ir gerinti visuomenės gerovę (OECD, 2008). Investuotojai priimdami sprendimus dėl tiesioginių užsienio investicijų atsižvelgia tiek į ekonominius, tiek į institucinius veiksnius (SESRIC, 2014).

Sylwester (2005) išskiria rodiklius, kurie gali teigiamai paveikti tiesiogines užsienio investicijas priimančias šalis. Pasak autoriaus, tiesioginės užsienio investicijos gali:

- pagerinti vidaus kapitalo įsisavinimą;
- padidinti eksporto augimą;
- paskatinti vidaus investicijų augimą;
- paskatinti šalies technologinę pažangą;
- padidinti užimtumą šalyje;
- nulemti valstybės pajamų padidėjimą.

Danilevičienė ir Lukšytė (2017, p. 187) teigia, jog su investicijomis iš užsienio kartu ateina naujos technologijos, inovatyvūs valdymo modeliai, plačiau atsiveria užsienio rinkos, taip pat šalis tampa žinomesnė pasauliniu lygiu.

Apibendrinant galima teigti, kad investicinio klimato tinkamumas yra svarbus pritraukiant vietines ir tiesiogines užsienio investicijas. Vyriausybė taikydama mokesčių lengvatas, finansavimo galimybes verslui, užtikrindama politinį stabilumą bei mažindama korupcijos lygį viešajame sektoriuje sukuria patrauklią investicinę aplinką investuotojams. Vykdydama viešojo ir privačiojo sektorių partnerystę, gali ne tik sėkmingai įgyvendinti šalies infrastruktūros modernizavimo programas, bet ir žymiai sumažinti biudžeto našatą. Įvertindama Pasaulio konkurencingumo ir palankumo verslo indeksus, vyriausybė atsižvelgdama į kitų šalių patirtį gali parengti šalies problemų sprendimo strategijas.

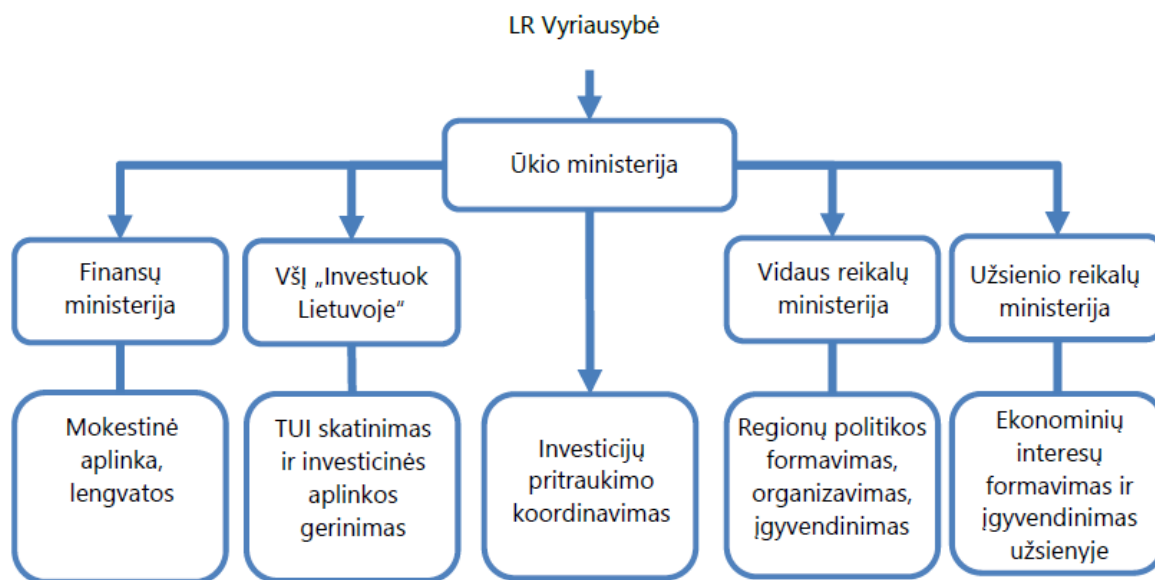
Tačiau reikėtų paminėti, jog vyriausybė ne tik gali pagerinti investicinį klimatą, bet ir įtakoti vystymo problemas. Dažnai keisdama teisės aktus ar mokesčių tarifus, kurie yra svarbūs verslui gali atbaidyti esamus ir potencialius investuotojus. Negebėjimas sumažinti korupcijos lygio viešajame sektoriuje ar padaryti biurokratiją paprastesnę stabdo ekonominę plėtrą, iškraipo konkurencines sąlygas. Nepakankamai išvystydama infrastruktūrą sumažina regiono ir visos šalies investicijų patrauklumą.

2. LIETUVOS INVESTICINIO KLIMATO SITUACIJA TARPTAUTINIAME KONTEKSTE

Šiame skyriuje analizuojamas investicinis klimatas Lietuvoje, lyginama Lietuva tarptautiniame kontekste pagal pasaulio konkurencingumo indeksą, palankumo verslui indeksą bei tiesiogines užsienio investicijas. Taip pat aptariama investicinė teisinė aplinka, bei atliekama Lietuvos SSGG analizė.

2.1 Investicinio klimato analizė Lietuvoje

Investicijų pritraukimui didelę reikšmę turi valstybės institucijų ir įstaigų veiksmai. Rinkos efektyvumas priklauso nuo jų reglamentuojančių institucijų, kurios nustato investuotojams veiklos sąlygas, lemiančios kaštų dydį ir informacijos prieinamumą. Investuotojai efektyviai ir prognozuojamai veikiančias institucijas laiko vienu potencialų priimančios šalies privalumų (Valstybinio audito ataskaita, 2017). Pagrindinė įstaiga, kuri rūpinasi investicijų skatinimu Lietuvoje yra Lietuvos Respublikos ūkio ministerija (žr. 6 pav.)



6 pav. Valstybinio sektoriaus investicijų pritraukimo sistemos dalyviai ir pagrindinės jų funkcijos (Valstybinio audito ataskaita, 2017)

Remiantis Valstybinio audito atlikta ataskaita, kiekviena institucija turi savo atliekamas funkcijas:

- ✓ Ūkio ministerija atsakinga už valstybės ūkį ir jo konkurencingumo didinimą;
- ✓ Finansų ministerija atsakinga už tai, kad savivaldybės pritrauktų užsienio ir vietos investicijas;
- ✓ VšĮ „Investuok Lietuvoje“ atsakinga už tiesioginių užsienio investicijų pritraukimą į pramonės ir paslaugų sektorių;
- ✓ Vidaus reikalų ministerija – atsakinga už valstybės politikos formavimą vietos savivaldos srityje (Valstybinio audito ataskaita, 2017)

Lietuvos ekonomikos investuotojų verslo asociacija „Investor’s Forum“ atliko tyrimą, kuriuo nustatė Lietuvos investuotojų pasitikėjimo indeksą (LIPI), kuris atspindi didžiausių Lietuvoje veikiančių užsienio kapitalo įmonių požiūrį ir lūkesčius dėl Lietuvos verslo klimato ir investicinės aplinkos (Investuotojų forumas, 2017). 2017 m. IV ketv. LIPI = 1,216 (žr. 1 lentelę).

1 lentelė. Indekso vertė ir jo reikšmė (Investor’s Forum asociacija, 2017)

Indekso vertė	Interpretavimas
LIPI= 2 (maksimali vertė)	Visų respondentų lūkesčiai teigiami (absoliutūs teigiami lūkesčiai)
LIPI > 1	Teigiamus lūkesčius turinčių respondentų dalis yra didesnė už neigiamus lūkesčius turinčių respondentų dalį.
LIPI = 1	Teigiamus ir neigiamus lūkesčius turinčių respondentų skaičius yra vienodas.
LIPI < 1	Daugiau respondentų turi neigiamų lūkesčių, nei teigiamų.
LIPI = 0 (minimali vertė)	Visų respondentų lūkesčiai yra neigiami (absoliutūs neigiami lūkesčiai)

Nustatant LIPI indeksą tyrime dalyvavo tik užsienio kapitalo įmonių vadovai. „Investor’s Forum“ asociacijos tyrimas parodė, jog Lietuvos investuotojai turintys teigiamus lūkesčius sudaro didesnę dalį negu neigiamus lūkesčius. Atlikto tyrimo duomenimis labiausiai suprastėjo investuotojų požiūris į Lietuvos politinį stabilumą bei mokesčių efektyvumą. Daugiausiai teigiamų lūkesčių sulaukusios sritys yra telekomunikacijų ir interneto infrastruktūra bei tinkamų patalpų ar žemės sklypo prieinamumas. LIPI tyrimo duomenimis investuotojai palankiai vertina planuojamus laisvųjų ekonominių zonų modelio pakeitimus, praplečiant veiklų sąrašą; 5 % pelno mokesčio tarifo taikymas patentabilių inovacijų komercializacijai bei „Sodros“ lubų įteisinimą. Lietuvos investuotojų nuomone, tai padėtų pritraukti tiesiogines užsienio investicijas (Investuotojų forumas, 2017).

Analizuojant investicinę aplinką Lietuvoje, svarbu susidaryti objektyvų vaizdą, kas Lietuvoje jau yra geriau nei kitur, ką šalis gali pasiūlyti, o kurias sritis reikia tobulinti (Gedvilaitė, 2006, p. 2). Kiekvienas investuotojas svarstydamas, kurioje šalyje jam geriausia investuoti, turi žinoti, koks investicinis klimatas vienoje ar kitoje šalyje. Remiantis pirmame skyriuje aptarta investicinio klimato samprata ir jį įtakančius veiksnius, tikslinga atlikti analizę, kokią įtaką šie veiksniai daro investiciniam klimatui Lietuvoje.

Darbo jėga. Žemą užsienio investuotojų lygį šalyje lemia aukštas darbo apmokestinimo lygis. Užsienio investuotojai noriau investuoja į tas šalis, kuriose darbo jėga yra pigi. Lietuvoje, palyginus su kitomis Europos sąjungos šalimis darbo užmokestis yra vienas iš mažiausių, nors minimalus darbo užmokestis šalyje vis didinamas. Nebrangi, kvalifikuota ir laisva darbo jėga padaro Lietuvą konkurencinga šalimi.

Rinkos veiksniai. Lietuvos rinka yra ganėtinai maža lyginant ją su kitomis šalimis, todėl užsienio investuotojui realizuoti produkciją Lietuvoje būtų sunku.

Makroekonominiai rodikliai. Dauguma investuotojų, priimdami galutinį sprendimą investuoti,

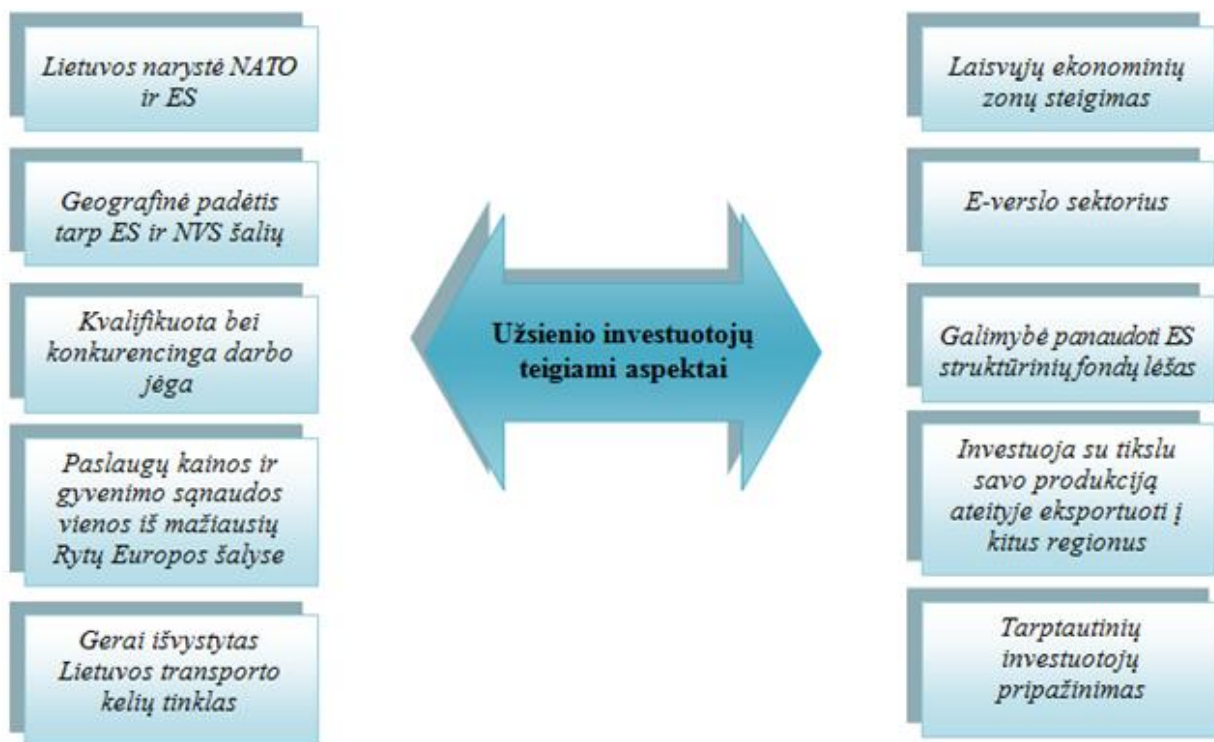
nori žinoti, kokia šiuo metu yra konkrečios šalies ar regiono ekonominė padėtis. Lietuvos ekonomika pastaruoju metu atsigauna, o statistiniai duomenys rodo, jog ūkio augimas yra vienas sparčiausių ES. Remiantis Lietuvos banko pateiktais duomenimis, bendrasis vidaus produktas 2017 m. III ketv. Lietuvoje sudarė 3,1 %, nedarbo lygis Lietuvoje 2017 m. III ketv. sudarė 6,6 %, t.y. 1,4 % mažiau negu 2016 m. Infliacija 2017 m. spalio mėn. paaugo ir siekė 4,2 % (Lietuvos bankas, 2017).

Mokslinis techninis potencialas. Lietuvoje vyksta glaudus verslo įmonių ir mokslo įstaigų bendradarbiavimas, o tarptautiniai investuotojai turi didelę įtaką formuojant mokymo kursus, kad galėtų išsiugdyti tokius specialistus, kokių jiems reikia. Lietuva pagal jaunimo dalį (25- 29 metų amžiaus) su aukštuoju išsilavinimu užima antrą vietą Europos Sąjungoje, net 84 % jaunų specialistų puikiai kalba angliškai (Investuok Lietuvoje). Lietuva yra viena iš penkių ES narių, kurių didžiausias procentas žmonių kalba bent viena užsienio kalba.

Infrastruktūra. Vakarų Europos, Skandinavijos ir NVS šalių sankirtoje esanti Lietuva yra logistiškai patogioje geografinėje aplinkoje. Lietuvos fizinė infrastruktūra suteikia investuotojams plačias galimybes naudotis patikimais, greitais ir aukštos kokybės logistikos pasirinkimais ir optimizuoti vykdomas operacijas. Visos svarbiausios Šiaurės Europos, Vakarų Europos ir Azijos rinkos yra lengvai ir patogiai pasiekiamos jūrų, oro, kelių ir geležinkelių transportu. Klaipėdos uostas yra didžiausias Baltijos šalyse. Trys tarptautiniai oro uostai, iš kurių pagrindinius Europos miestus galima pasiekti per 2–3 valandas. Lietuva pirmauja pasaulyje pagal verslo poreikių tenkinimą IRT srityje ir yra regiono lyderė pagal plačiajuosčio ryšio bei optinio pluošto kabelių infrastruktūrą (Investuok Lietuvoje). Taip pat svarbu paminėti, jog vienas iš tiesioginių užsienių investicijų pritraukimo veiksnių yra laisvųjų ekonominių zonų (LEZ) steigimas. Lietuvos Respublikoje steigiamoje zonoje gali būti plėtojama prekybos, gamybos, importo ir eksporto, verslo ar kita Lietuvos Respublikos įstatymų nedraudžiama veikla (Lietuvos Respublikos ūkio ministerija, 2015).

Mokesčių sistema. Užsienio investuotojams Lietuva siūlo mažą pelno mokesčio tarifą (15 %), o labai mažoms įmonėms gali būti taikomas net 5 % mažesnis tarifas. Tuo tarpu kaimyninėse šalyse – Lenkijoje pelno mokesčio tarifas siekia 19 %, Estijoje – 20 % (Europos komisija). Pelno mokestis laisvosiose ekonomikos zonose Lietuvoje sudaro 0 %, pelno mokesčių lengvatos taikomos ir laisvojoje ekonominėje zonoje gauti dividendai neapmokestinami Lietuvos Respublikos pelno mokesčio įstatymo nustatytais atvejais ir tvarka (Lietuvos Respublikos ūkio ministerija, 2015).

Įvertinus Lietuvos investicinę aplinką, kai kurie užsienio investuotojai išskiria tokius teigiamus aspektus (žr. 7 pav.)



7 pav. Pagrindiniai aspektai, kuriuos mini užsienio investuotojai Lietuvoje (Sudaryta autorės, remiantis Gedvilaite, 2006)

Užsienio investuotojai teigiamai vertina, jog Lietuva yra NATO ir ES narė, kadangi tai suteikia galimybę pasinaudoti Europos Sąjungos teikiamomis paramomis, struktūriniais fondais. Geografinė padėtis sumažina logistikos išlaidas, kadangi galima pasinaudoti patogiausiais logistikos sprendimais, t.y. jūrų uostu, geležinkeliu, sausumos keliais bei oro uostu. Valstybės suteikta mokesčių sistemos lengvata įkūrus savo įmones laisvosiose ekonominėse zonose, taip pat paprastesnis dokumentų sutvarkymas naudojantis elektronine sistema. Kvalifikuota darbo jėga užtikrina teikiamų paslaugų kokybę.

Pasaulio konkurencingumo indeksas Lietuvoje

Pasaulio ekonomikos forumo (ang. World Economic Forum, PEF) tyrime Lietuva dalyvauja nuo 2001 m. Pasaulinio ekonomikos forumo konkurencingumo tyrimo ataskaita yra neutrali ir objektyvi priemonė vyriausybei, privačiam sektoriui ir pilietinei visuomenei dirbti kartu siekiant veiksmingo viešojo ir privačiojo sektorių bendradarbiavimo (Pasaulio ekonomikos forumas, 2017). Kiekvienais metais vertinami įvairūs veiksniai suteikia Lietuvai galimybę analizuoti šalies padėtį tarptautiniame kontekste ir savo veiksmais įtakoti tolimesnį šalies augimą.

2017 m. Pasaulio ekonomikos forumo konkurencingumo tyrimo duomenimis Lietuva pagal bendrą konkurencingumo indeksą (BKI) užėmė 41 vietą iš 138 pasaulio šalių (žr. 2 lentelę). Bendras konkurencingumo indeksas skaičiuojamas atsižvelgiant į visų šalių respondentų vertinimus, svarbiausius makroekonominis rodiklius bei įvertintus tris subindeksus: pagrindinių reikalavimų,

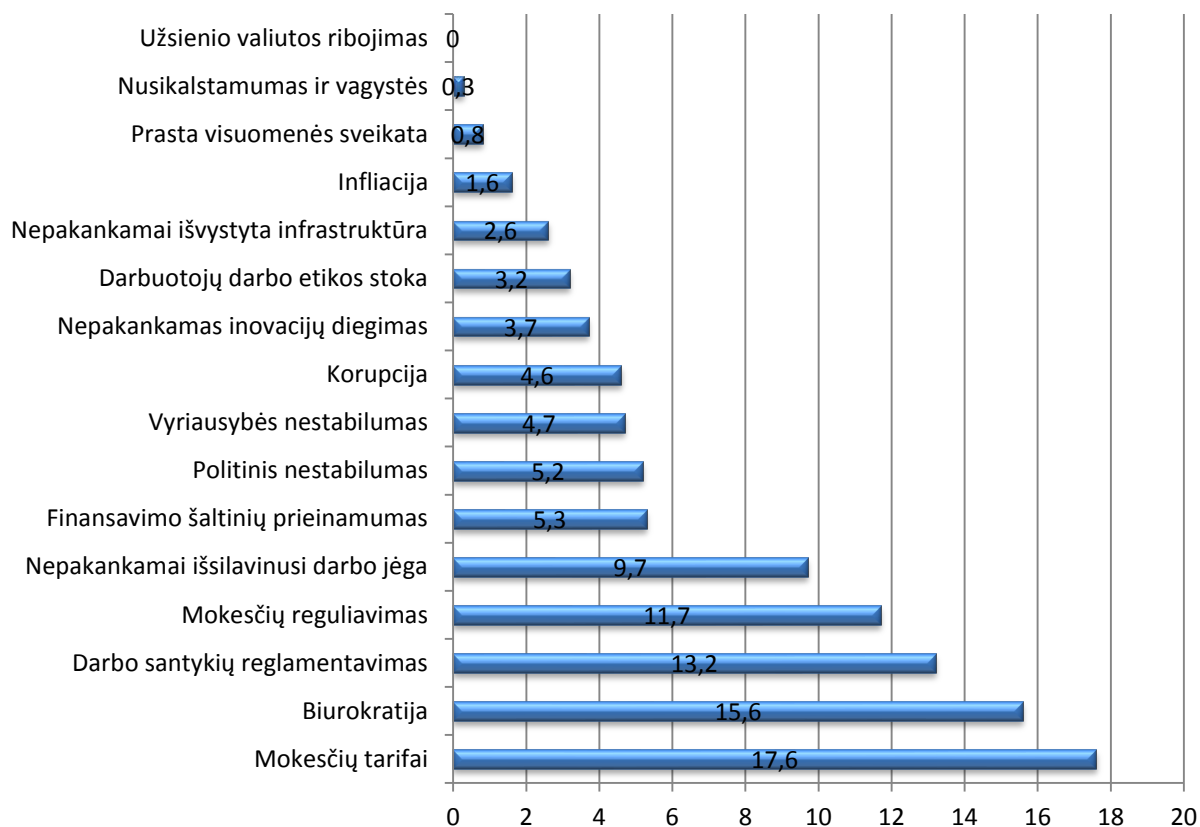
našumą (efektyvumą) skatinančių veiksmų ir inovatyvumo bei verslo išmanumo (Statistikos departamentas, 2017).

2 lentelė. Lietuvos reitingas pagal BKI komponentus 2013-2017 m. (Statistikos departamentas, 2017)

	Vieta tarp pasaulio šalių				
	2013	2014	2015	2016	2017
Vieta pagal BKI / reitingo taškai (vertinimo skalė – 0–7)	48 / 4,41	41 / 4,5	36 / 4,5	35 / 4,6	41 / 4,6
Pagrindinių reikalavimų subindeksas	43	37	35	35	34
Institucinė aplinka	61	58	53	51	53
Infrastruktūra	41	43	42	45	47
Makroekonominė aplinka	58	42	30	34	29
Sveikata ir pradinis išsilavinimas	50	35	36	32	42
Našumą skatinančių veiksmų subindeksas	47	38	36	36	40
Aukštasis išsilavinimas ir profesinis mokymas	27	26	24	26	29
Prekių ir paslaugų rinkos veiksmingumas	49	47	36	39	44
Darbo rinkos veiksmingumas	69	53	53	59	61
Finansų rinkos plėtra	87	65	57	60	59
Technologinė parengtis	35	28	22	27	30
Rinkos dydis	78	77	78	77	78
Inovacijų ir verslo išmanumo subindeksas	44	44	37	43	44
Verslo išmanumo	48	49	39	42	46
Inovacijos	44	44	36	39	41
Tyrime dalyvavusių šalių skaičius	148	144	140	138	137

Remiantis pateiktais duomenimis makroekonominė aplinka, kuri įtakoja pagrindinių reikalavimų subindeksą 2017 m. lyginant su 2016 m. pakito 5 pakopomis. Taip pat ženklus pokytis įvyko sveikatos ir pradinio išsilavinimo vertinime, iš 32 vietos 2016 m. nukrito į 42 vietą 2017 m. Vertinant našumą skatinančių veiksmų subindeksus didelių pokyčių nėra. Prekių ir paslaugų rinkos veiksmingumas pasikeitė 5 pakopomis ir dabar Lietuva užima 44 vietą. Taip pat didesnis pokytis įvyko technologinėje parengtyje, iš 27 vietos nusileido į 30 vietą. Verslo išmanumo subindeksas 2017 m. nukrito 4 pakopomis ir dabar Lietuva užima 46 vietą, o inovacijos nukrito 2 pakopomis žemyn ir dabar užima 41 vietą.

Kaip teigia Linina, Vevere ir Zvirgzdina (2017, p. 8) pasaulio konkurencingumo indeksas analizuoja labiausiai probleminius veiksmus, kurie įtakoja verslo aplinką šalyje (žr. 8 pav.). Analizuojant šiuos veiksmus, galima nustatyti kliūtis šalies plėtrai.



8 pav. Fktoriai, daugiausiai keliantys problemų verslui Lietuvoje (Pasaulio ekonomikos forumas, 2017)

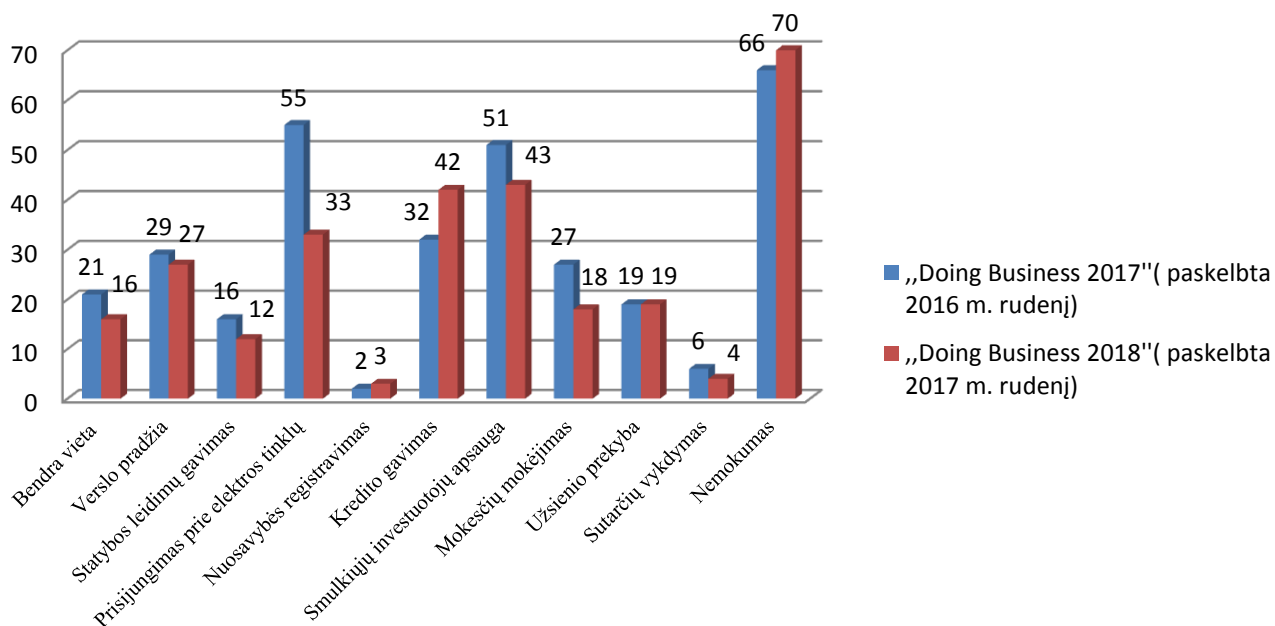
Remiantis Pasaulio ekonomikos forumo (2017) ataskaita, daugiausiai kliūčių sukeliančių verslui Lietuvoje yra mokesčių tarifai, biurokratija, darbo santykių reglamentavimas ir mokesčių reguliavimas. Mažiausiai verslui kylančios problemos yra užsienio valiutos ribojimas, nusikalstamumas ir vagystės, prasta visuomenės sveikata bei infliacija. O užsienio valiutos ribojimas verslui Lietuvoje nesukelia jokių problemų.

Palankumo verslui indeksas Lietuvoje

Kuo valstybėje ar regione verslo sąlygos palankesnės, tuo valstybė ar regionas patrauklesnis užsienio investicijoms. Tarptautinės įmonės ir pavieniai užsienio investuotojai ieško rinkų, kuriose investicijos duoda geriausią grąžą, yra mažiausiai rizikingos ir kuriose sąlygos verslui palankiausios (Samoška, 2011, p. 83).

2016 m. paskelbtame Pasaulio banko tyrime „Doing Business 2017“ Lietuva užėmė 21 vietą tarp 190 šalių, o 2017 m. atliktame tyrime „Doing Business 2018“ Lietuva užima 16 vietą (žr. 9 pav.)

Lietuvos palankumo verslui indeksas



9 pav. Lietuvos palankumo verslui indeksas 2017 – 2018 m. (Sudaryta autorės remiantis Lietuvos Respublikos ūkio ministerija ir Pasaulio banko ataskaita, 2017)

Remiantis Lietuvos Respublikos ūkio ministerijos ir Pasaulio banko pateiktais duomenimis Lietuvos palankumo verslui indeksas per metus pakilo net 5 pozicijomis. Lietuva geriausiai įvertinta nuosavybės registravime, nors lyginant su 2017 m. viena pozicija nusileido, tačiau vertinant su kitomis šalimis 3 vieta yra aukštas pasiekimas. Taip pat labai aukštą vietą užima sutarčių vykdyme, 2017 m. 6 vieta, o 2018 m. 4 vieta tarp 190 pasaulio šalių. Didelis proveržis matyti prisijungimo prie elektros tinklų, Lietuva šiame indekse pakilo iš 55 vietos į 33 vietą, tai įtakojo leidimo ir terminų sutrumpinimo laikas. Vertinant palankumo indeksą kredito gavime Lietuva šioje pozicijoje lyginant 2017 m. - 2018 m. nusileido 10 pozicijų ir užėmė 42 vietą, o nemokumo lyginant pastaruosius metus nusileido 4 pozicijomis ir užima 70 vietą.

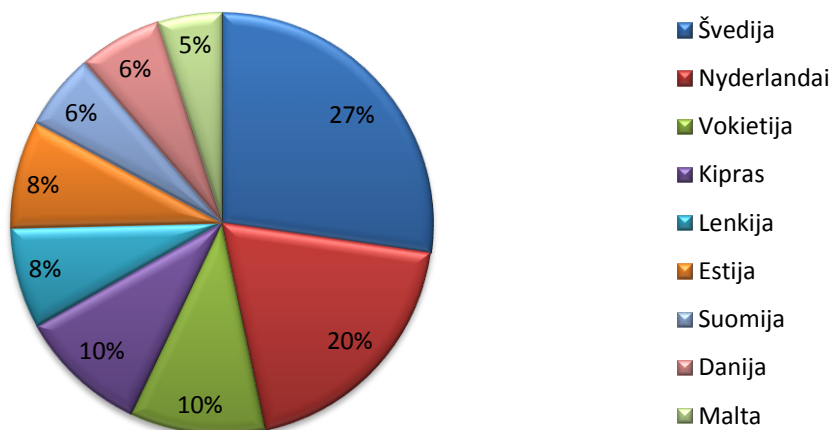
Siekiant sukurti palankesnę aplinką verslui Lietuva padarė internetinę PVM registraciją; didindama įmonių skaidrumą sustiprino mažumų investuotojų apsaugą bei pašalinus technines kliūtis lengviau tvarkomi statybų leidimai (Pasaulio banko ataskaita, 2017)

Tiesioginės užsienio investicijos Lietuvoje

Užsienio investicijų intensyvumas atskleidžia šalies atvirumą užsienio kapitalui ir šalies integracijos tarptautinėje rinkoje lygį, taip pat jos ekonomikos plėtrą. Remiantis statistikos departamento ir Lietuvos banko išankstiniais duomenimis, 2017 m. I ketvirtį tiesioginių užsienio investicijų srautas Lietuvoje sudarė 153,4 mln. Eur. ir lyginant su prieš tai buvusiu laikotarpiu sumažėjo du kartus. 2017 m. I ketv. tiesioginių užsienio investicijų srautas labiausiai buvo nukreiptas į

apdirbamąją gamybą, finansinę ir draudimo veiklą bei informaciją ir ryšius. Labiausiai Lietuvoje investuoja kaimyninės šalys (žr. 10 pav.)

Tiesioginės užsienio investicijos pagal šalis, 2017 m. I ketv.



10 pav. Sukauptos tiesioginės užsienio investicijos pagal šalis investuotojas (Sudaryta autorės, remiantis statistikos departamento duomenimis)

Remiantis statistikos departamento pateiktais duomenimis, 2017 m. I ketv. Lietuvoje daugiausiai investavo Švedija – 27 %. Pagal ekonominę veiklą labiausiai investavo į finansinę ir draudiminę veiklą, informaciją ir ryšius bei didmeninę ir mažmeninę prekybą. Antroje vietoje buvo Nyderlandai – 20 % . Labiausiai investavo į nekilnojamojo turto operacijas, apdirbamąją gamybą bei informaciją ir ryšius. Nyderlandai yra šalis viena daugiausiai investavusių į profesinę, mokslinę bei techninę veiklą Lietuvoje. Kipro ir Vokietijos investicijos Lietuvoje lyginant su kitomis šalimis sudarė po 10 %. Kipras daugiausiai investavo į apdirbamąją gamybą bei finansinę ir draudiminę veiklą, o Vokietija į didmeninę ir mažmeninę prekybą bei nekilnojamojo turto operacijas (Statistikos departamentas, 2017)

Norint, jog Lietuva pritrauktų užsienio investicijas ne tik iš kaimyninių šalių, bet ir tolimesnių šalių, turėtų labiau reklamuoti savo teigiamas puses, kurios yra palankios investuotojams.

2.2. Investicijų teisinė aplinka Lietuvoje

Palankaus investicinio klimato kūrimas šalyje susijęs su stabilium bei teisiniu investicinės veiklos reguliavimu (Gedvilaitė, 2006, p. 1). Siekiant pritraukti investicijas Lietuvoje 1995 m. sukurtas Laisvųjų ekonominių zonų pagrindų įstatymas, o 1999 m. - investicijų įstatymas. Tai įstatymai, kurie nustato investavimo sąlygas bei teikiamas lengvatas. Vyriausybė taip pat kuria įvairias strategijas, programas (žr. 3 lentelę), kurios paskatintų investuoti Lietuvoje ir didintų konkurencingumą kitų šalių atžvilgiu.

3 lentelė. Dokumentai, skirti skatinti investicijas Lietuvoje (Sudaryta autorės remiantis teisės aktais)

<i>Dokumentas</i>	<i>Prioritetas</i>	<i>Priemonės investicijoms pritraukti</i>
<i>Lietuvos Respublikos investicijų įstatymas</i>	investuojama į: plyną lauką; nebaigtus statyti pastatus (statinius); problemines teritorijas; laisvasias ekonomines zonas, mokslo ir technologijų parkus, pramonės parkus.	Teikiamos mokesčių lengvatos; dalis palūkanų už paskolas gali būti apmokama valstybės (savivaldybių) fondo lėšomis; Lietuvos ir užsienio kreditoriams gali būti teikiamos valstybės (savivaldybių) garantijos.
<i>Lietuvos Respublikos Laisvųjų ekonominių zonų pagrindų įstatymas</i>	naujų darbo vietų kūrimas; tarptautinė prekyba, gamyba ir eksportas; finansų, mokslinę - techninę pažangą kuriančias ir diegiančias įmones bei organizacijas, skatinti užsienio investicijas.	50 procentų mažesnis žemės nuomos mokestis; laisvojoje ekonominėje zonoje gauti dividendai neapmokestinami; pelno mokesčio lengvatos.
<i>Lietuvos pažangos strategija „Lietuva 2030“</i>	pritraukti pasaulio kompanijų investicijas į Lietuvą bei tapti investuotojams įdomia šalimi.	verslo socialinės atsakomybės ir bendruomeniškumo ugdymas; ekonomikos integralumas; sumanus valdymas.
<i>Lietuvos inovacijų plėtros 2014–2020 metų programa</i>	didinti šalies inovatyvumą ir konkurencingą, sukurti aukšto lygio žiniomis, naujausiomis technologijomis, kvalifikuotais žmogiškaisiais išteklių ir sumania specializacija grindžiamą ekonomiką.	planuojamas mažesnis pelno mokesčių tarifas patentabilių inovacijų komercializacijai.
<i>Investicijų skatinimo ir pramonės plėtros 2014–2020 metų programa</i>	didinti tiesiogines investicijas į gamybos ir paslaugų sektorius, modernizuoti, integruoti ir plėtoti pramonę, sudaryti sąlygas įmonių darbuotojams prisitaikyti prie kintančių ekonomikos sąlygų.	planuojamas laisvųjų ekonominių zonų modelio pakeitimas praplečiant veiklą, kurioms būtų taikomos lengvatos.

Vyriausybės priimami įstatymai, kuriamos įvairios strategijos ir programos, sukuria palankesnes sąlygas pritraukti naujas investicijas bei išlaikyti esamas. Viešosios institucijos vykdydamos plėtros programų tikslus bei savivaldybės taikydamos įvairias lengvatas investuotojams padaro investicinį klimatą patrauklesnį, ko pasekoje pritraukiant investicijas regione gerinama infrastruktūra, sukuriama darbo vietos, gerinama gyventojų gyvenimo kokybė, surenkami didesni mokesčiai į biudžetą.

2.3. Lietuvos investicinio klimato SSGG analizė

SSGG yra analizės metodas, naudojamas siekiant nustatyti ir klasifikuoti reikšmingus vidaus veiksnius (t.y. stipriąsias ir silpnąsias puses) bei išorės veiksnius (t.y. galimybes ir grėsmes) su kuriais susiduriama. Tai metodika, kuri leidžia įvertinti esamą situaciją ir surasti sprendimus, kurie leistų pagerinti situaciją. Atlikta SSGG analizė leis įvertinti Lietuvos patrauklumą pritraukiant investicijas. Analizė atlikta remiantis „Investuok Lietuvoje“, „Versli Lietuva“, „Lietuva 2030“, Lietuvos Respublikos ūkio ministerija duomenimis.

Stiprybės (Strengths):

- *Darbuotojai.* Lietuva yra ketvirta tarp ES valstybių gyventojų su aukštuoju išsilavinimu ir pirmiausia Baltijos šalyse. Lietuva yra viena iš penkių ES narių, kurių didžiausias procentas žmonių kalba bent viena užsienio kalba. (Investuok Lietuvoje)
- *Infrastruktūra.* Visos svarbiausios Šiaurės Europos, Vakarų Europos ir Azijos rinkos yra lengvai ir patogiai pasiekiamos jūrų, oro, kelių ir geležinkelių transportu.
- *Geografinė padėtis.* Vakarų Europos, Skandinavijos ir NVS šalių sankirtoje esanti Lietuva yra logistiškai patogioje geografinėje aplinkoje.
- *Mokesčių politika.* Įmonių pelno mokestis yra vienas žemiausių Europos Sąjungoje, nėra didelių turto mokesčių, pridėtinės vertės mokestis vidutiniškas.
- *Verslo aplinka.* Įmonių įregistravimo ir įsteigimo procedūra viena sparčiausių pasaulyje; įmonių įkūrimas greitas ir nebrangus; suteikiamos mokesčių lengvatos; laisvųjų ekonominių zonų kūrimas. Sparti internetinė sistema mokesčių registracijai ir mokėjimui, leidžiančią mokesčių mokėtojams visas mokesčių deklaracijas pateikti elektroniniu būdu. Lietuvoje veikiančios įmonės moka mažiausią biuro nuomos kainą palyginus su Londonu, Stokholmu ir kt.
- *Saugumas.* Lietuvoje gyventi saugu. Lenkia tokias šalis kaip Kanada, JAV, Didžioji Britanija
- *Stabilumas.* Lietuvos narystė NATO, Europos Sąjungoje (ES), Pasaulio prekybos organizacijoje (PPO). Taip pat pradėjo stojimo procesą į Ekonominio bendradarbiavimo ir plėtros organizaciją (EBPO).

Silpnybės (Weaknesses):

- *Korupcija.* Korupcijos suvokimo indekse Lietuva užima 38 vietą. (skalė nuo 0 iki 100. 0 – absoliučiai korumpuota šalis, 100-labai skaidri valstybė). Viena iš labiausiai korumpuotų institucijų Lietuvoje yra savivaldybė.
- *Šešėlinė ekonomika.* Lietuvoje šešėlinė ekonomika gali siekti nuo 20 iki 25 proc., skaičiuojant nuo Bendrojo vidaus produkto (BVP).
- *Rinka.* Didėjanti infliacija įtakoja mažą gyventojų perkamąją galią.
- *Biurokratija.* Perteklinė biurokratija atbaido potencialius investuotojus.
- *Infrastruktūra.* Naudojantis oro paslaugomis, ne visas Europos šalis galima pasiekti tiesioginiais skrydžiais.
- *Inovacijos.* Vyriausybė per mažai investuoja į mokslinius tyrimus.
- *Įvaizdis.* Lietuva per mažai reklamuoja savo teigiamas puses.

Galimybės (Opportunities):

- *ES parama.* 2014- 2020 metų ES fondų investicijų veiksmų programa, skirta įgyvendinti ES sanglaudos politiką Lietuvoje.

- *Laisvosios ekonominės zonos.* zonų modelio pakeitimas praplečiant veiklą, kurioms būtų taikomos lengvatos.
- *Transportas.* Logistiškai patogi geografinė padėtis. Lietuvoje veikia neužšalantis Klaipėdos jūrų uostas.
- *Užsienio kapitalo pritraukimo programa.* Skatinamas investavimas visose ekonomikos sferose ir šakose, siūlomos lengvatos. Tiesioginis bendravimas su potencialiais investuotojais.
- *Kylanti šalies ekonomika.*

Grėsmės (Treats):

- *Ekonominė krizė.* Didžiosios Britanijos pasitraukimas iš Europos Sąjungos, Lietuvos politiniai santykiai su Rusija, kylantys vidiniai prieštaravimai Euopos Sąjungoje dėl imigrantų.
- *Emigracija.* Kvalifikuoti specialistai palieka šalį dėl geresnių darbo rinkos sąlygų. Šalis tampa mažiau patraukli investuotojams.
- *Socialinė demografinė aplinka.* Senėjanti visuomenė, neigiamas gyventojų prieaugis mažina šalies rinkos patrauklumą. Darosi sunkiau pritraukti investuotojus.
- *Konkurencija.* Dauguma šalių stengiasi pritraukti kuo daugiau užsienio investicijų, taigi atsiranda aktyvi konkurencija.

Apibendrinant galima teigti, jog pastaruoju metu Lietuvos investicinė aplinka gerėja, tačiau investicijų į Lietuvą pritraukiama vis dar nedaug lyginant su kitomis šalimis. Kadangi investicinis klimatas tampa svarbiu pažangos veiksnium, todėl Lietuvoje įsteigtos įmonės „Investuok Lietuvoje“, „Versli Lietuva“, taip pat kuriamos įvairios strategijos, projektai bei taikomi palankūs įstatymai investuotojams, kurie sukuria konkurencingą aplinką tarptautiniame kontekste, ko pasekoje Lietuva užima ganėtinai aukštas vietas pagal pasaulio konkurencingumo ir verslo palankumo indeksus.

Atlikti „Investor’s Forum“ asociacijos tyrimai parodo, jog investuotojai turi daugiau teigiamų lūkesčių negu neigiamų. Tačiau siekiant pateisinti investuotojų lūkesčius ir išlaikyti konkurenciją su kitomis šalimis vyriausybė privalo nepamiršti atžvelgti į rekomendacijas, kurias pateikia Pasaulio bankas. Pateiktos rekomendacijos skatina veiksmingą bendradarbiavimą tarp vyriausybės, privataus sektoriaus ir pilietinės visuomenės.

3. INVESTICINIO KLIMATO TAURAGĖS RAJONO SAVIVALDYBĖJE ANALIZĖ IR PROBLEMŲ IDENTIFIKAVIMAS

Formuojant investicinį klimatą rajone itin svarbų vaidmenį atlieka savivaldybių vykdoma politika pritraukiant investicijas. Savivaldybės administracijos gebėjimas nustatyti aiškią rajono plėtros kryptį, vykdyti efektyvią veiklą skatinant verslo atstovus investuoti rajone, priimti naudingus sprendimus ne tik viešajam sektoriui, bet ir privačiam sektoriui įtakoja didesnę investicijų pritaikimą. Remiantis teorinėje dalyje aptartais investicinę aplinką įtakančiais veiksniais yra tikslinga atlikti investicinio klimato analizę Tauragės rajono savivaldybėje, identifikuoti vystymo problemas ir parengti rekomendacijas.

3.1 Tyrimo metodika

Tyrimo tikslas: nustatyti investicinio klimato vystymo problemas, kurios trukdo pritraukti daugiau investicijų į Tauragės rajoną ir pateikti pasiūlymus, kaip pagerinti rajono investicinę aplinką.

Tyrimo uždaviniai:

1. Išanalizuoti Tauragės rajono savivaldybės išorinę ir vidinę aplinką;
2. Nustatyti Tauragės rajono savivaldybės konkurencingumą kitų savivaldybių atžvilgiu;
3. Išsiaiškinti verslininkų ir viešojo sektoriaus atstovų požiūrį į investicinio klimato vystymo problemas Tauragės rajono savivaldybėje.

Tyrimo metodas: PEST analizė. Ji naudojama vidinei ir išorinei aplinkai įvertinti tiek verslo, tiek ir viešosiose institucijose (Arimavičiūtė, 2007, p. 11). PEST kokybinėje analizėje paprastai išskiriami palankų ir nepalankų poveikį turintys veiksniai, numatomas makroaplinkos poveikis įmonių strategijai (Bliekienė ir Stundžienė, 2012, p. 7). Kadangi atlikus PEST analizę nebus visiškai išsiaiškintos investicinio klimato vystymo problemos Tauragės rajono savivaldybėje, todėl magistro baigiamajame darbe taip pat buvo pasirinktas kiekybinis tyrimo metodas, kurį sudarė anketinė apklausa. Šis tyrimo metodas leis nustatyti investuotojų požiūrį į investicinį klimatą rajone bei pažvelgti į problemą iš pačių investuotojų.

Tyrimo eiga: Kiekybinis tyrimas atliekamas bendradarbiaujant su Tauragės apskirties verslininkų asociacija išsiunčiant jiems anketas elektroniniu paštu. Respondentais pasirenkama įvairių verslo sričių atstovai. Taip pat raštu apklausiant Tauragės rajono savivaldybės Plėtros, investicijų ir turto valdymo skyriaus darbuotojus.

Tyrimo imtis: Remiantis Lietuvos statistikos departamento duomenimis 2017 m. pradžioje Tauragės rajone veikė 1087 ūkio subjektai. Atliekant tyrimą pasirenkama reprezentatyvioji imtis apklausiant 80 respondentų iš verslo srities ir 10 respondentų iš Tauragės rajono savivaldybės Plėtros, investicijų ir turto valdymo skyriaus.

Tyrimo instrumentas: Anketinę apklausą sudaro 13 uždarų tipo klausimų (1 priedas). Anketinės apklausos klausimai sudaryti remiantis teorinėje darbo dalyje išskirtais aspektais bei 2007

m. taikomuoju moksliniu tyrimu „Verslo sąlygos ir jų gerinimas Lietuvoje” darbine medžiaga.

Tyrimo rezultatai svarbūs tuo, jog didžiausi investicijų srautai sutelkiami didžiuosiuose šalies miestuose. Maži regionai nėra pakankamai pasirengę sėkmingai konkuruoti su didžiais miestais. Šis tyrimas padės atskleisti bendrąsias tendencijas bei problematiką, susijusią su Tauragės rajono savivaldybės investicine aplinka bei nustatyti savivaldybės darbuotojų ir verslo atstovų požiūrį į pagrindines verslo plėtros kliūtis, kurios trukdo pritraukti investicijas.

3.2 Tauragės rajono savivaldybės PEST analizė

Remiantis savivaldybės politiniais – teisiniais, ekonominiais, socialiniais bei technologiniais veiksniais galima įvertinti įvairius makroekonominis veiksnis, į kuriuos būtina atsižvelgti įvertinant savivaldybės funkcionavimą, galimybes ir plėtrą, siekiant sukurti palankią investicinę aplinką.

Politiniai – teisiniai veiksniai.

Valdžios gebėjimas sudaryti patikimus, ilgalaikius įsipareigojimus, užtikrinti politinį stabilumą bei teisiną tikrumą skatina gerą investicinį klimatą šalyje bei regionuose. Tačiau vykdant vyriausybės politiką būtina partnerystė su visomis nacionalinėmis, regioninėmis ir vietos valdžios institucijomis.

Valstybės pažangos strategija „Lietuvos pažangos strategija „Lietuva 2030”, patvirtinta Lietuvos Respublikos Seimo 2012 m. gegužės 15 d. nutarimu Nr. XI-2015 „Dėl valstybės pažangos strategijos „Lietuvos pažangos strategija „Lietuva 2030”, kurios paskirtis užtikrinti darnią valstybės raidą, reaguoti į pasaulinius ekonomikos ir aplinkos pokyčius. Siekiama, jog priimant strateginius sprendimus ar rengiant vyriausybės programas būtų vadovaujamosi šiuo planavimo dokumentu (Lietuvos Respublikos ūkio ministerija)

Lietuvos Respublikos kultūros ministerijos regionų kultūros plėtros 2012-2020 metų programoje numatyta didinti regionų patrauklumą vietos bendruomenėms, investuotojams, turizmui.

Vadovaujantis Lietuvos Respublikos Vyriausybės 2016 m. gruodžio 13 d. nutarimu Nr. XIII-82 „Dėl Lietuvos Respublikos Vyriausybės programos“ 2016 – 2020 metų programoje numatyta sukurti efektyvią regioninę politiką; gerinti verslo aplinką; skatinti vietos verslą ir pritraukti užsienio ir vietos investuotojus kurti naujas darbo vietas.

Tauragės rajono savivaldybė, vykdydama jai priskirtas funkcijas vadovujasi teisės aktais bei strateginiais dokumentais. Tauragės rajono savivaldybės veiklos efektyvumas priklauso nuo jos vidinės aplinkos, kadangi savivaldybė pati gali veikti savo vidinę aplinką. Vidinei aplinkos analizei išskiriamos šios sritys: teisinė bazė, organizacinė struktūra, žmogiškieji išteklių, planavimo sistema, finansiniai išteklių, ryšių bei vidaus kontrolės sistemos.

Teisinė bazė. Tauragės rajono savivaldybė savo veikloje vadovujasi Lietuvos Respublikos Konstitucija, Vietos savivaldos, Viešojo administravimo, Valstybės tarnybos, Biudžetinių įstaigų įstatymais, Lietuvos Respublikos Vyriausybės nutarimais, kitais Lietuvos Respublikos teisės aktais, nustatančiais savivaldybių veiklą, Savivaldybės tarybos sprendimais ir Administracijos direktoriaus

įsakymais, mero potvarkiais, Tarybos patvirtintais Savivaldybės administracijos veiklos nuostatais (Tauragės rajono savivaldybės administracijos nuostatai, 2014)

Organizacinė struktūra. Vietos savivaldos teises ir funkcijas Tauragės rajono savivaldybėje įgyvendina šios vietos savivaldos institucijos: atstovaujamoji – Tauragės rajono savivaldybės taryba ir vykdomoji – Tauragės rajono savivaldybės administracijos direktorius. Taryba susideda iš įstatymų nustatyta tvarka demokratiškai išrinktų savivaldybės bendruomenės atstovų (Lietuvos Respublikos vietos savivaldos įstatymas). Tarybą sudaro 25 tarybos nariai. Tarybai vadovauja meras. Iš savivaldybės tarybos narių sudaryti 5 komitetai ir įkurtos 3 frakcijos. Savivaldybės kontrolės institucija – Kontrolės ir audito tarnyba.

Žmogiškieji ištekliai. Tauragės rajono savivaldybės administracija (toliau vadinama – Administracija) yra biudžetinė įstaiga, kurią sudaro struktūriniai padaliniai, į struktūrinius padalinius neįeinantys valstybės tarnautojai ir darbuotojai, dirbantys pagal darbo sutartis, ir savivaldybės administracijos filialų – seniūnijų (Tauragės rajono savivaldybės administracijos nuostatai, 2014)

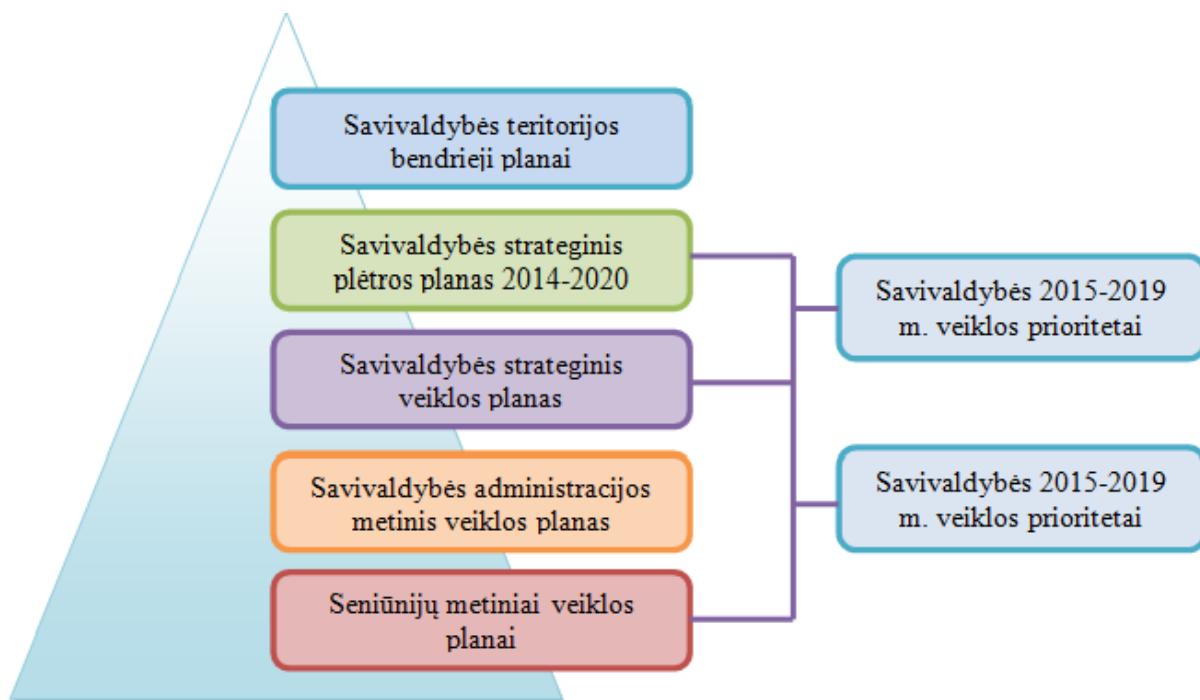
2016 m. Tauragės rajono savivaldybės administracijos didžiausias leistinas valstybės tarnautojų pareigybių ir darbuotojų, dirbančių pagal darbo sutartis, skaičius: valstybės tarnautojų – 90 etatų, dirbančių pagal darbo sutartis – 218,4 etato (Tauragės rajono savivaldybės 2017-2019 m. strateginis veiklos planas, 2017)

Administracijos struktūrą, jos veiklos nuostatus, darbo užmokesčio fondą, didžiausią leistiną valstybės tarnautojų ir darbuotojų, dirbančių pagal darbo sutartis ir gaunančių užmokestį iš savivaldybės biudžeto, pareigybių skaičių administracijos direktoriaus siūlymu mero teikimu tvirtina ir keičia taryba (Lietuvos Respublikos vietos savivaldos įstatymas)

Planavimo sistema. Tauragės rajono savivaldybės taryba 2015 m. sausio 28 d. sprendimu Nr. 1-14 patvirtino strateginio planavimo Tauragės rajono savivaldybėje organizavimo tvarkos aprašą, kuris reglamentuoja strateginių dokumentų rengimą, svarstymą, tvirtinimą, stebėseną, pasiektų rezultatų vertinimą, ataskaitą.

Tauragės rajono savivaldybėje strateginio planavimo organizavimo tvarką nustato Savivaldybės taryba, vadovaudamasi Lietuvos Respublikos vietos savivaldos įstatymu ir atsižvelgusi į Lietuvos Respublikos 2014 m. gruodžio 15 d. nutarimu Nr. 1435 „Dėl Strateginio planavimo savivaldybėse rekomendacijų patvirtinimo“ patvirtintas strateginio planavimo Savivaldybėse rekomendacijas (Strateginio planavimo Tauragės rajono savivaldybėje organizavimo tvarkos aprašas, 2015)

Tauragės rajono savivaldybės strateginio planavimo sistemą sudaro: ilgos, vidutinės ir trumpos trukmės strateginio planavimo dokumentai (žr. 11 pav.)



11 pav. Strateginio planavimo sistema Tauragės rajono savivaldybėje (Tauragės rajono savivaldybės 2017 – 2019 m. strateginis veiklos planas)

Tauragės rajono savivaldybės strateginiu plėtros planu 2014 – 2020 metams siekiama kurti palankią aplinką investicijų pritraukimui ir verslo plėtrai. Siekiama užtikrinti vieningą verslo paramos sistemą; sukurti efektyvią verslo informavimo sistemą; suformuoti ir įgyvendinti investicijų pritraukimo strategiją; skatinti inovatyvaus verslo plėtrą.

Tauragės rajono savivaldybės taryba 2017 m. vasario 1 d. sprendimu Nr. 1-20 „Dėl Tauragės rajono savivaldybės 2017-2019 metų strateginio veiklos plano patvirtinimo“ patvirtino strateginį veiklos planą. 2017 – 2019 m. strateginiame veiklos plane iškeliami keturi veiklos prioritetai: gyvenimo kokybės savivaldybės gyventojams užtikrinimas; rajono ekonominio ir socialinio konkurencingumo didinimas; subalansuota savivaldybės teritorijų ir viešosios infrastruktūros plėtra; savivaldybės valdymo kokybės užtikrinimas.

Finansiniai ištekliai. Savivaldybė vykdydama finansinių išteklių paskirstymą vadovaujasi Lietuvos Respublikos įstatymais ir kitais teisės aktais. Kadangi Tauragės rajono savivaldybė nėra pajėgi viena įgyvendinti strateginius planus, todėl lėšos gaunamos iš įvairių šaltinių:

- savivaldybės biudžetas;
- valstybės institucijų lėšos programoms vykdyti;
- valstybės ir savivaldybės specialieji fondai;
- paskolos;
- Europos Sąjungos parama ;
- kitos įstatymu nustatytos lėšos (Tauragės rajono savivaldybės administracijos nuostatai, 2014)

Ryšių sistema. Viešai informacijai pateikti Tauragės rajono savivaldybė turi savo internetinę svetainę www.taurage.lt, kurioje skelbiama naujausia ir aktualiausia informacija susijusi su rajono valdžia ir jos priimamais sprendimais. Savivaldybės internetiniame tinklalapyje yra skelbiami mero potvarkiai, administracijos įsakymai, tarybos sprendimų projektai, tarybos sprendimai, posėdžiai, teisės aktai. Skelbiama aktuali informacija verslininkams bei turistams. Prašymai, leidimai (licencijos), pažymos gali būti pateikiamos naudojantis administracinių ir viešųjų elektroninių paslaugų portalu.

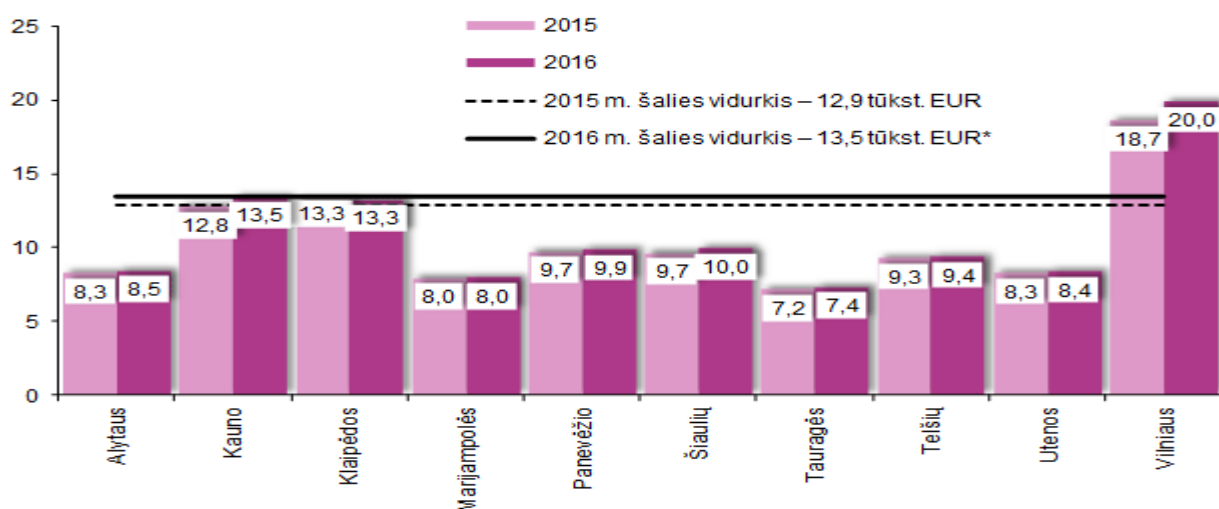
Taip pat Tauragės rajono savivaldybės aktuali informacija yra pateikiama spaudoje, socialiniame tinkle, savivaldybėje, telefonu, elektroniniu paštu, susitikimuose su bendruomene. Suinteresuotos šalys nustatytu laiku gali susitikti su meru, administracijos direktoriumi, tarybos nariais.

Vidaus kontrolės sistema. Tauragės rajono savivaldybėje vidaus auditą administracijoje ir jai pavaldžiose įstaigose atlieka Centralizuota vidaus audito tarnyba. Savivaldybės išorės kontrolę vykdo Kontrolės ir audito tarnyba, kuri prižiūri, ar teisėtai valdomas ir naudojamas Tauragės rajono savivaldybės turtas bei patikėjimo teise valdomas valstybės turtas, kaip vykdomas savivaldybės biudžetas ir naudojami kiti piniginiai ištekliai (Tauragės rajono savivaldybė)

Ekonominiai veiksniai.

Dauguma investuotojų, priimdami galutinį sprendimą investuoti, nori žinoti, kokia šiuo metu yra konkrečios šalies ar regiono ekonominė padėtis. Lietuvos ekonomika pastaruoju metu atsigauna, o ūkio augimas vienas sparčiausių ES. Remiantis Lietuvos banko pateiktais duomenimis, bendrasis vidaus produktas 2017 m. III ketv. Lietuvoje sudarė 3,1 %.

Remiantis statistikos departamento pateiktais duomenimis, Tauragės apskrities bendrasis vidaus produktas (BVP) 2016 m. siekė 734,7 mln. eurų ir palyginus su kitomis apskritimis sudarė mažiausią indėlį į šalies BVP (1,9 %). Bendras vidaus produktas tenkantis vienam gyventojui atotrūkis tarp Tauragės ir kitų apskričių, ypač Vilniaus labai ženklus (žr. 12 pav.)

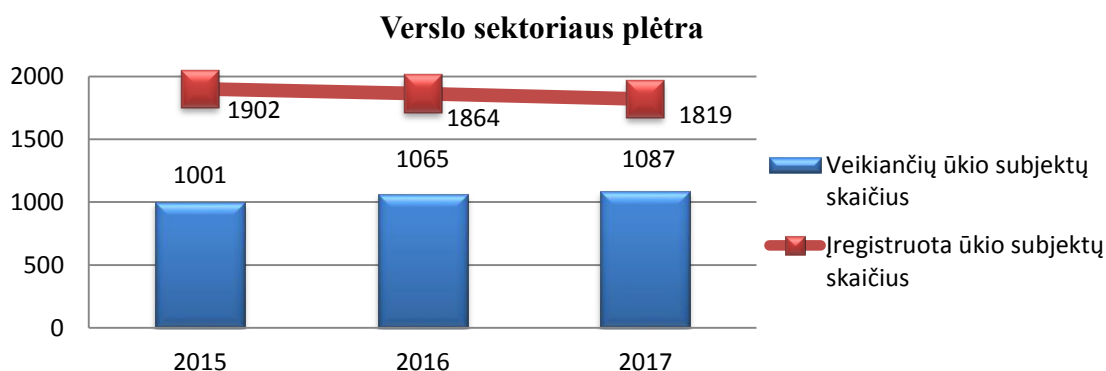


12 pav. BVP, tenkantis vienam gyventojui pagal apskritis (Statistikos departamentas, 2016)

2016 m. šalies vidurkis BVP tenkančiam vienam gyventojui pagal apskritis buvo 13,5 tūkst. Eur. Vilniaus apskritis šalies vidurkį viršijo 6,5 tūkst. Eur., Kauno apskritis pasiekė šalies vidurkį, o Klaipėdos apskričiai pritrūko 0,2 tūkst. Eur., kad pasiektų šalies vidurkį. BVP, tenkantis vienam gyventojui pagal apskritį mažiausias buvo Tauragės apskrityje ir siekė 7,4 tūkst. Eur. (2015 m. 7,2 tūkst. Eur.) arba 2,7 karto mažiau negu Vilniaus apskritis. Mažiausias apskrityje BVP, tenkantis šalies gyventojui parodo, jog Tauragės apskrityje vidaus paklausa yra žemesnė, silpnesnė ekonomika, o tai įtakoja investicijų pritraukimą ir mažina investicinio klimato patrauklumą esamiems ir potencialiems investuotojams.

Žinant, jog tiesioginės užsienio investicijos sukuria naujų darbo vietų, didina vietos gamybą, padaro regioną stipresnį ir konkurencingesnį šalies atžvilgiu, todėl kiekvienas regionas stengiasi pritraukti kuo daugiau tiesioginių užsienio investicijų (TUI). Statistikos departamento duomenimis, tiesioginės užsienio investicijos Tauragės rajono savivaldybėje 2016 m. sudarė 26, 25 mln. Eur. (Jurbarko rajono savivaldybėje – 0,97 mln. Eur., Pagėgių savivaldybėje – 0,07 mln. Eur., Šilalės rajono savivaldybėje – 0,00 mln. Eur.). Palyginus su 2015 m. tiesioginės užsienio investicijos savivaldybėje padidėjo 3,2 mln. Eur., tuo tarpu Lietuvoje tiesioginės užsienio investicijos 2016 m. sudarė 13925,59 mln. Eur. Vienam Tauragės rajono savivaldybės gyventojui 2016 m. tiesioginės užsienio investicijos siekė 658 Eur. (2015 m. - 565 Eur.), kai tuo tarpu vidutiniškai vienam Lietuvos gyventojui 2016 m. teko 4890 Eur., tai net 7,4 karto mažiau. Remiantis statistikos departamento pateiktais duomenimis, Tauragės regionas pagal šalis investuotojas daugiausia investicijų pritraukia iš Danijos, Norvegijos, Švedijos, Olandijos ir Vokietijos. Tauragės apskrityje pritraukiamos tiesioginės užsienio investicijos yra vienos mažiausių šalyje ir Tauragė yra paskutinė tarp apskričių (Statistikos departamentas, 2016)

Tauragės rajono savivaldybėje 2017 m. sausio 1 d. statistikos departamento duomenimis veikiančių ūkio subjektų buvo 1087 (žr. 13 pav). Pagal darbuotojų skaičių Tauragės rajono savivaldybėje 2017 m. pradžioje veikiantys ūkio subjektai: 656 (0-4 darbuotojų); 199 (5-9 darbuotojų); 104 (10-19 darbuotojų); 71 (20-49 darbuotojų); 43 (50-99 darbuotojų); 6 (100-149 darbuotojų); 5 (150-249 darbuotojų) ir 3 (250-499 darbuotojų).



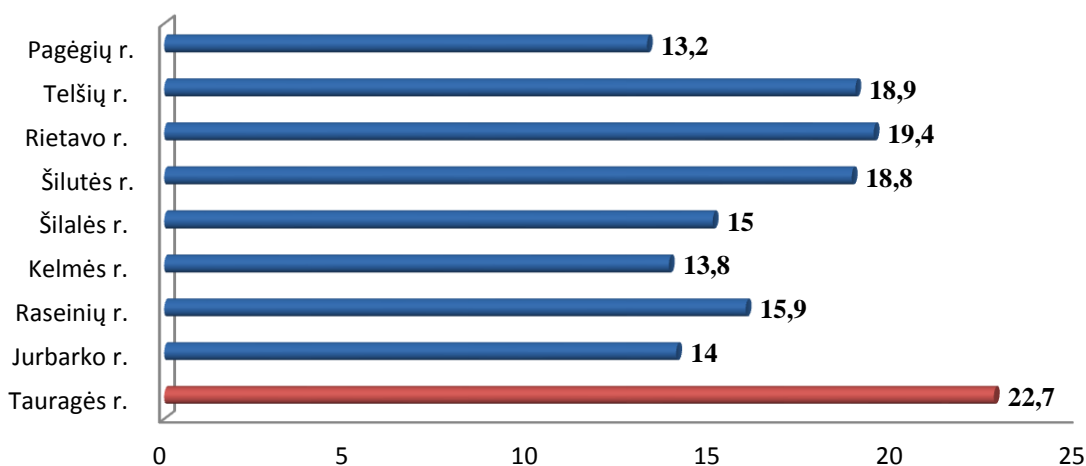
13 pav. Verslo sektoriaus plėtra Tauragės rajono savivaldybėje (Sudaryta autorės remiantis statistikos departamento duomenimis, 2017)

Tauragės rajono savivaldybėje kiekvienais metais veikiančių ūkio subjektų skaičius didėja, nuo 2015 m. iki 2017 m. Tauragės rajono savivaldybėje padidėjo 86 ūkio subjektais. Veikiančių ūkio subjektų dalis, palyginti su visais įregistruotais ūkio subjektais Tauragės rajono savivaldybėje 2015 m. sudarė 52,6 proc., 2016 m. – 57,1 proc., o 2017 m. – 59,8 proc. Tačiau savivaldybėje palyginus 2015 m. ir 2017 m. įregistruotų ūkio subjektų skaičius sumažėjo 83 (Statistikos departamentas, 2017)

Ūkio subjektų steigimo didėjimą įtakoti galėjo savivaldybės teikiama parama pradinių steigimosi išlaidų mažoms ir labai mažoms verslo įmonėms. Šia parama Tauragės rajono savivaldybė siekia skatinti verslo plėtrą, gyventojų verslumą bei jų darbinę veiklą rajone. Tačiau siekiant sustiprinti verslo galimybes rajone būtinas bendradarbiavimas su verslo subjektais.

Tauragės apskrityje ir rajone didžiausią dalį tarp ūkio subjektų sudaro smulkus ir vidutinis verslas. Tauragės rajono savivaldybėje 2017 m. pradžioje tūkstančiui gyventojų teko 22,7 veikiančių mažų ir vidutinių įmonių (žr. 14 pav.), o 2016 m. tūkstančiui gyventojų teko 21,9 veikiančių mažų ir vidutinių įmonių. Rajone verslumo lygis nors ir nežymiai, bet po truputį kyla. Tauragės apskrityje žemiausias verslumo lygis yra Pagėgių rajono savivaldybėje (13,2).

Verslumo lygis

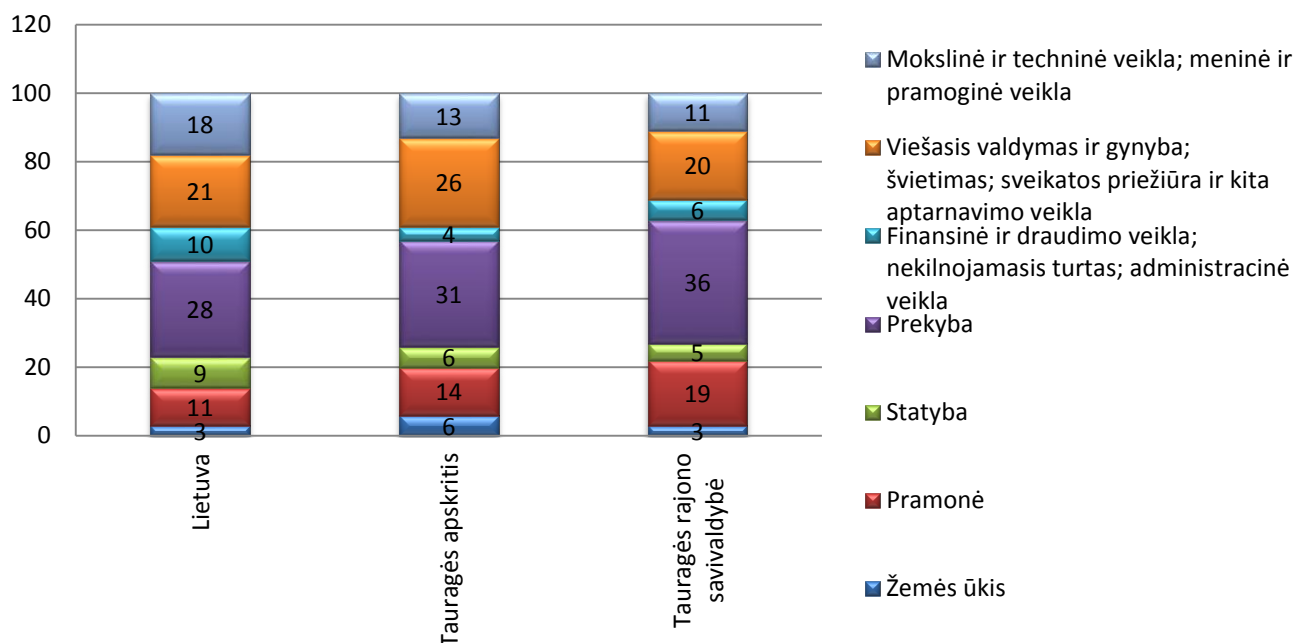


14 pav. Veikiančių MVĮ tenkančių 1000 gyventojų pagal savivaldybes 2017 m. pradžioje (Sudaryta autorės remiantis statistikos departamento duomenimis, 2017)

Remiantis pateiktais duomenimis, galima teigti, jog Tauragės rajono savivaldybė yra labiau patrauklesnė verslui negu kaimyninės savivaldybės, t.y. Telšių rajono savivaldybė, Rietavo rajono savivaldybė, Raseinių rajono savivaldybė bei Tauragės apskrities savivaldybės.

Smulkus ir vidutinis verslas sugeba greičiau prisitaikyti prie rinkos pokyčių, sukuria darbo vietas kur didžiausia paklausa. Statistikos departamento duomenimis, Tauragės rajono savivaldybėje pagal ekonomines veiklos rūšis net 36 % užsiima prekyba (variklinių transporto priemonių ir motociklų remontas) (žr. 15 pav.).

Pasiskirstymas pagal ekonomines veiklos rūšis , %

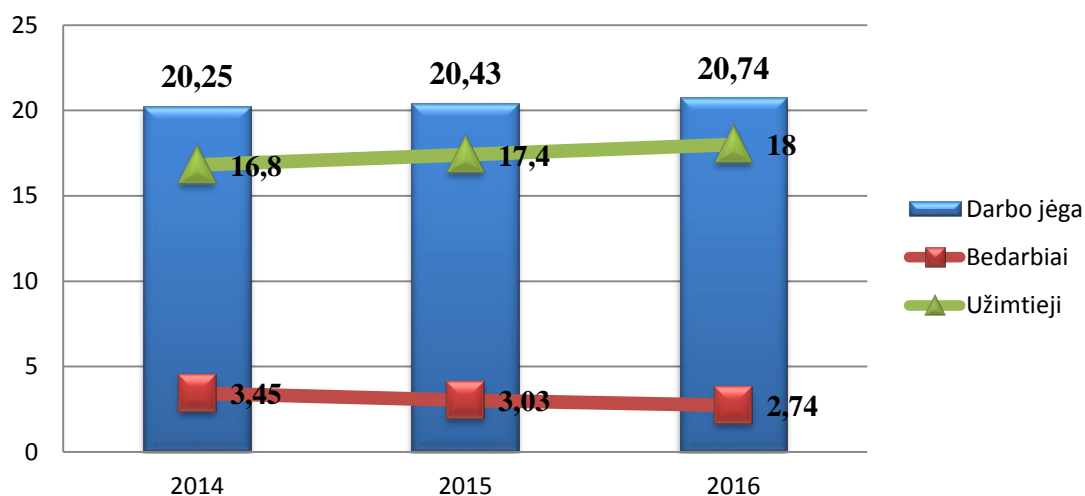


15 pav. Įmonių pasiskirstymas pagal ekonomines veiklos rūšis 2017 m. (Sudaryta autorės remiantis statistikos departamento duomenimis)

Tauragės rajono savivaldybės įmonės lyginant su Lietuva ir Tauragės apskritimi labiau orientuotos į prekybą ir pramonę. Tauragės rajone sukuriama mažesnė pridėtinė vertė statybų sektoriuje, vykdant finansinę ir draudimo veiklą bei mokslinę ir techninę veiklą.

Statistikos departamento duomenimis Tauragės rajono savivaldybėje 2016 m. darbo jėgos pasiūla siekė 20,74 tūkst. asmenų, iš jų 2,74 tūkst. asmenų bedarbiai ir 18 tūkst. sudarė užimti gyventojai (žr. 16 pav.). Darbo jėgos skaičius 2014 m. – 2016 m. padidėjo tik 490 asmenimis, registruotų bedarbių skaičius savivaldybėje sumažėjo nuo 3,45 tūkst. asmenų iki 2,74 tūkst. asmenų.

Ekonominis gyventojų aktyvumas, tūkst.



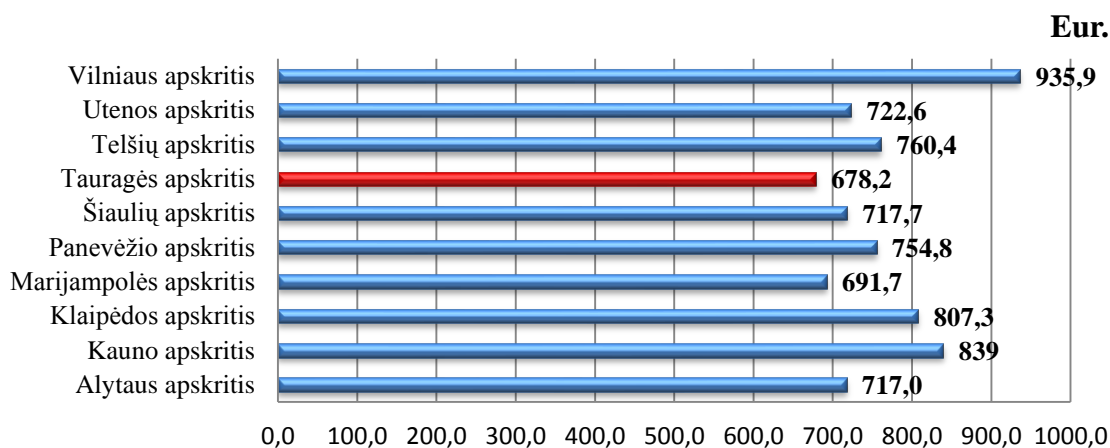
16 pav. Ekonominis gyventojų aktyvumas Tauragės rajono savivaldybėje (Sudaryta autorės, remiantis statistikos departamento duomenimis)

Tauragės rajono savivaldybėje didžiausią bedarbių skaičių pagal amžiaus grupes 2016 m. sudarė nuo 50 iki 59 metų asmenys, t.y. 33,4 % nuo visų registruotų bedarbių. Bedarbiai su aukštuoju universitetiniu išsilavinimu sudarė 4,6 % ir su aukštuoju neuniversitetiniu 16 % nuo visų registruotų bedarbių (Lietuvos darbo birža, 2017).

Darbo rinkos reguliavimas yra svarbus verslo aplinkos aspektas, galintis daryti įtaką užimtumo dinamikai ir našumui. Darbo rinkos trūkumai gali turėti neigiamos įtakos darbo kokybei ir darbo vietų kūrimui. 2016 m. kovo 1 d. Tauragės rajono savivaldybė pradėjo vykdyti darbo vietų steigimo subsidijavimą, kuriam skyrė 60000 Eur. Prioritetas teikiamas kaimo vietovėse plėtojamam verslui; visu etatu įdarbinant Tauragės rajone registruotą asmenį, ne vyresnius kaip 29 metų amžiaus ir yra steigiamos daugiau nei 2 darbo vietos (Tauragės rajono savivaldybė)

Nedarbo mažėjimą Tauragės rajono savivaldybėje įtakoti galėjo padidėjęs ūkio subjektų skaičius bei Tauragės teritorinės darbo biržos ir Tauragės rajono savivaldybės vykdomos aktyvios darbo rinkos politikos priemonės: parama mokymuisi; remiamasis įdarbinimas (parama subsidijuojant, darbo įgūdžių įgijimo rėmimas); parama darbo vietoms steigti; parama judumui; profesinė rehabilitacija. Taipogi bedarbių skaičių mažėjimą įtakoją demografinė struktūra, ekonominė migracija, dėl kurios prarandama kvalifikuota darbo jėga.

Siekiant sukurti patrauklią aplinką verslui labai svarbi darbo rinka. Investuotojai dažnai ieško nebrangios ir kvalifikuotos darbo jėgos. 2017 m. III ketv. vidutinis mėnesinis bruto darbo užmokestis Tauragės apskrityje buvo mažiausias ir siekė 678,2 Eur. (žr. 17 pav.)



17 pav. Vidutinis mėnesinis bruto darbo užmokestis pagal apskritis, 2017 m. III ketv. (Sudaryta autorės remiantis statistikos departamento duomenimis)

Remiantis statistikos departamento duomenimis per metus Tauragės apskrityje vidutinis mėnesinis bruto darbo užmokestis padidėjo 4,1 %. Tauragės apskrityje didžiausias vidutinis mėnesinis bruto darbo užmokestis buvo Pagėgių sav. – 742,4 Eur., o mažiausias Šilalės r. sav. – 652,5 Eur. Tauragės rajono savivaldybėje vidutinis mėnesinis bruto darbo užmokestis sudarė 700,8 Eur. Tauragės rajono savivaldybėje mokamas vidutinis bruto darbo užmokestis lyginant su kaimyninėmis apskrities

savivaldybėmis buvo didesnis: Raseinių r. sav. (681,14 Eur.), Šilutės r. sav. (670,2 Eur.), Kelmės r. sav. (637,7 Eur.). Didesnis darbo užmokestis negu kaimyninėse savivaldybėse padeda išlaikyti esamus darbuotojus ir skatina mažesnę darbuotojų ekonominę migravimą tarp savivaldybių ar apskričių.

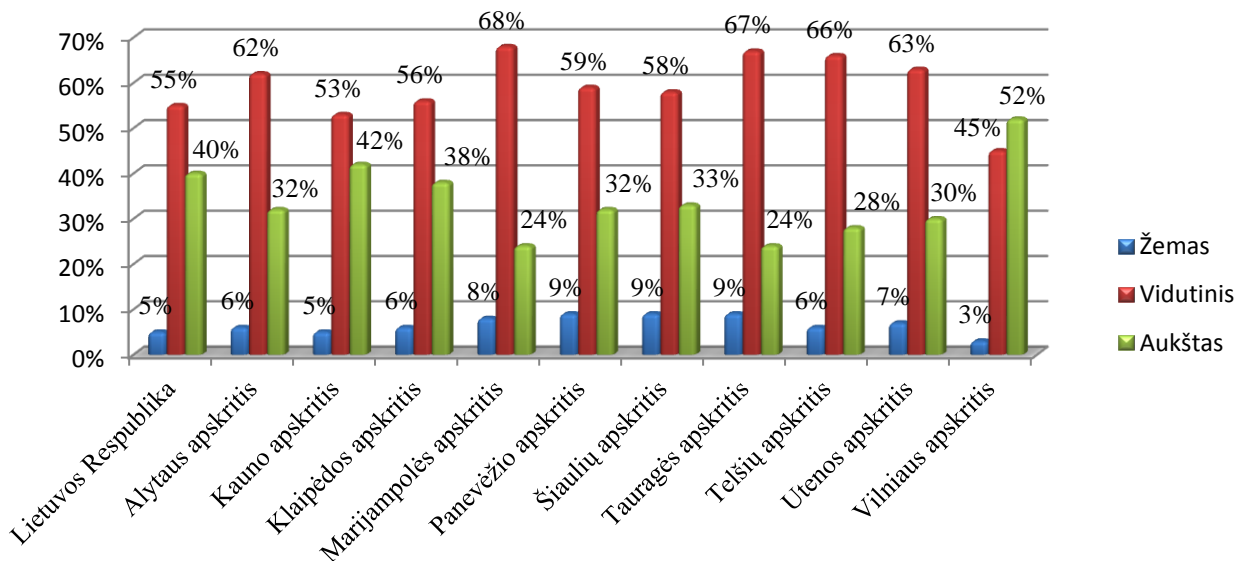
Socialiniai veiksniai.

Lietuvai įstojus į Europos Sąjungą ir valstybėms atvėrus savo sienas Lietuvos demografinė padėtis labai pasikeitė. Dėl didelių emigracijos srautų ir mažėjančio gimstamumo šalyje gyventojų skaičius pastebimai mažėja. Statistikos departamento duomenimis 2017 m. pradžioje Lietuvos Respublikoje gyveno 2 847 904 asmenų (žr. 4 lentelę).

4 lentelė. Nuolatinis gyventojų skaičius metų pradžioje (Sudaryta autorės remiantis statistikos departamento duomenimis)

	2015	2016	2017
Lietuvos Respublika	2 921 262	2 888 558	2 847 904
Tauragės apskritis	103 083	101 200	98 608
Tauragės r. sav.	41 341	40 788	39 923

Remiantis statistikos departamento duomenimis gyventojų skaičius 2017 m. sumažėjo 73358. Tauragės apskrityje 2017 m. gyventojų sumažėjo 2592, o per tris metus gyventojų sumažėjo 4475. Tauragės rajono savivaldybėje 2017 m. pradžioje gyveno 39923, o lyginant su 2015 m. gyventojų skaičius sumažėjo 1418. Dėl gimstamumo mažėjimo ir emigracijos šalyje kiekvienais metais didėja pagyvenusių žmonių skaičius, o tai įtakoja socialines ir ekonomines problemas. Dėl ekonominės migracijos prarandama kvalifikuota darbo jėga. Statistikos departamento duomenimis, 2016 m. 25-64 metų amžiaus gyventojų dalis pagal aukštąjį išsilavinimą Tauragės apskrityje sudarė 24 % ir tai beveik dvigubai mažesnė dalis nei vidutiniškai šalyje (žr. 18 pav.)



18 pav. 25 – 64 metų amžiaus gyventojų išsilavinimas pagal apskritis, 2016 m. (Sudaryta autorės remiantis statistikos departamento duomenimis)

Įvertinus duomenis galima teigti, jog Tauragės ir Marijampolės apskritys pagal gyventojų išsilavinimą 2016 m. užėmė vienodas pozicijas. Didžiąją dalį Tauragės apskrityje sudarė vidutinį išsilavinimą turintys gyventojai, net 67 %, o žemiausią išsilavinimą turintys 25-64 metų amžiaus gyventojų dalis sudarė 9 %.

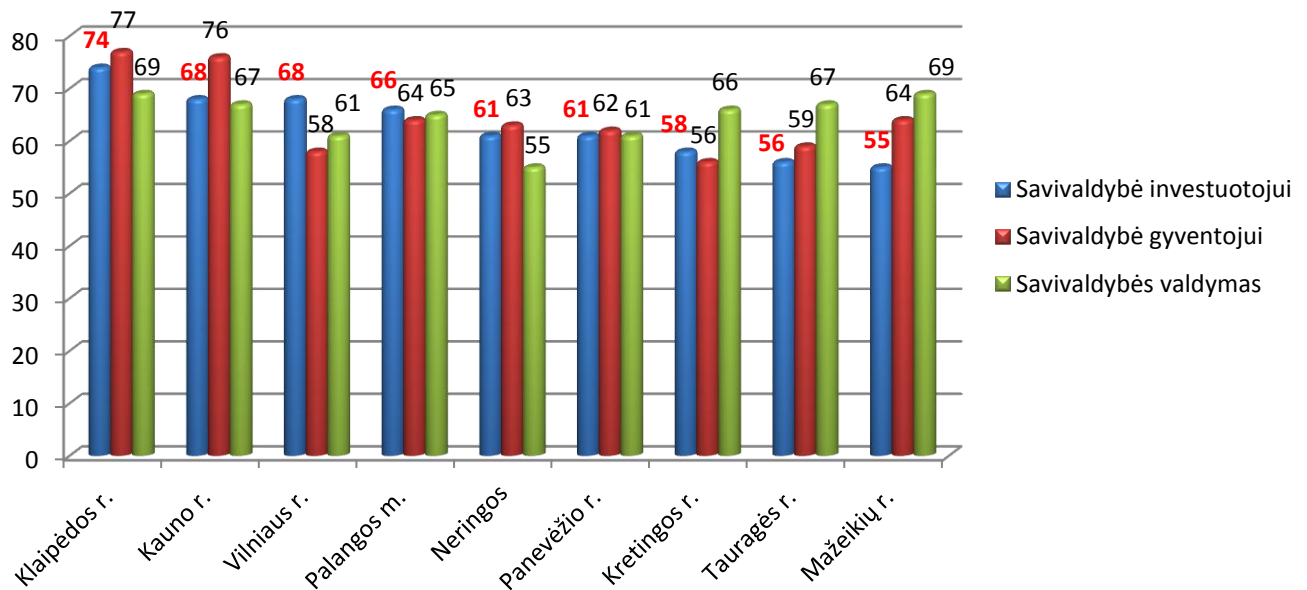
Technologiniai veiksniai.

Šiuolaikinės technologijos kiekvienais metais sparčiai tobulėja ir suteikia vis daugiau galimybių. Lietuva pirmauja pasaulyje pagal verslo poreikių tenkinimą IRT srityje (Investuok Lietuvoje). 2015 m. vyriausybė įgyvendino projektą „Centralizuotas savivaldybių paslaugų perkėlimas į elektroninę erdvę“ taip sukurdamą vieną portalą – Elektroniniai valdžios vartai. Įgyvendinant projektą buvo sudarytos vienodos sąlygos naudotis elektroninėmis paslaugomis visų Lietuvos savivaldybių gyventojams ir verslo subjektams (Lietuvos Respublikos vidaus reikalų ministerija). Statistikos departamento duomenimis 2017 m. asmenys, kurie naudojami informacinėmis technologijomis per paskutinius tris mėnesius 16-74 metų amžiaus sudarė 77,6 %, o 16 - 24 metų amžiaus sudarė net 98 %. Tai parodo, jog didžioji Lietuvos gyventojų dalis naudojami internetu ir elektroniniu būdu teikiamomis paslaugomis.

Informacinių technologijų naudojimas įmonėse e. verslo procesams 2016 m. didžiausią dalį sudarė elektroninių sąskaitų siuntimas (gavimas) – 87,7 %, elektroninis parašas – 86,3 %, įmonės teikiančios darbuotojams nuotolinę prieigą prie įmonės vidinių dokumentų – 54,5 % ir įmonės naudojančios socialinės žiniasklaidos priemones – 44,5 % (Informacinės technologijos Lietuvoje, 2017)

3.3. Tauragės rajono savivaldybės konkurencingumo analizė

Šalies ar rajonų ekonominei gerovei užtikrinti būtinas konkurencingumas pritraukiant investicijas. Tauragės rajono savivaldybė siekdama priktraukti investicijas siekia investuotojams sudaryti tinkamas investavimo sąlygas. Įvertinant gyventojams ir investuotojams svarbiausias sritis, kurioms įtaką daro savivaldybių priimti sprendimai Lietuvos laisvosios rinkos institutas atlieka savivaldybių indekso tyrimą, kuris matuoja ekonominę laisvę. Remiantis Lietuvos laisvosios rinkos instituto (LLRI) pateikta ataskaita, 2017 m. Tauragės rajono savivaldybė mažųjų savivaldybių indekse kartu su Plungės r. užėmė 12-13 vietas (2016 m. 12 vieta). Savivaldybė reitinguojama pagal grupes: geriausia savivaldybė gyventojui, investuotojui, savivaldybės valdymas (LLRI, 2017). Vertinant savivaldybių ekonominę laisvę didžiosios ir mažosios savivaldybės yra vertinamos atskirai. Tauragės rajono savivaldybė investuotojų požiūriu surinko 56 balus iš 100 galimų (žr. 19 pav.)



19 pav. Savivaldybių reitinguojamos grupės (Sudaryta autorės remiantis LLRI, 2017)

Rodiklių grupę savivaldybė investuotojui sudaro investicijos ir plėtra bei mokesčiai. Tauragės rajono savivaldybė investicijos ir plėtra rodiklių grupėje surinko 51 balą (vidurkis 44 balai) ir 67 balus mokesčių rodiklių grupėje (vidurkis 49 balai). Investicijos ir plėtra vienas iš vertinamų rodiklių yra išduotų statybos leidimų skaičius 1000 gyventojų. Tauragės rajono savivaldybėje 2016 m. tūkstančiui gyventojų teko 45,7 verslo liudijimus įsigijusių ar prasitesusių gyventojų skaičius. Tuo tarpu kaimyninėse savivaldybėse Šilalės r. – 32,1, Šilutės r. – 36,7, Kelmės r. – 36,6, Raseinių r. - 31,7, Jurbarko r. – 28,8 verslo liudijimus įsigijusių ar prasitesusių gyventojų skaičius. Lyginant su kaimyninėmis savivaldybėmis tai didžiausias verslo liudijimų įsigijusių ar prasitesusių gyventojų skaičius Tauragės rajono savivaldybėje (LLRI, 2017)

Norint sukurti gerą investicinę aplinką būtina savivaldybės parama investuotojams. Lietuvos laisvosios rinkos instituto atliktu tyrimu nustatyta, kad Tauragės rajono savivaldybėje verslo liudijimų kaina buvo nustatyta mažesnė nei vidutinė, tačiau pagrindinis nekilnojamojo turto mokesčio tarifas, kuris sudaro 0,6 proc. yra vienas aukščiausių lyginant su kaimyninėmis savivaldybėmis (Šilutės r. – 0,3 %, Pagėgių r. – 0,5 %, Jurbarko r. – 0,3 %, Raseinių r. – 0,6 %, Šilalės r. – 0,6 %, Kelmės r. – 0,4 %). Investuotojai savivaldybės tarybos sprendimu gali būti atleisti nuo kitos paskirties (naudojimo būdas: komercinės paskirties, pramonės ir sandėliavimo objektų teritorijos) žemės ir valstybinės žemės nuomos mokesčio (Investuotojų atleidimo nuo žemės, žemės nuomos ir nekilnojamojo turto mokesčio tvarkos aprašas). Atleidimas nuo mokesčių gali būti taikomas skirtingam laikotarpiui, priklausomai kiek investuojama (žr. 20 pav.)

1 metų laikotarpis

- jei investuota nuo 100 000 eurų iki 250 000 eurų;
- sukuriamas ne mažiau kaip 2 darbo vietos Tauragės rajono savivaldybėje registruotiems gyventojams;
- jeigu su samdomais darbuotojais tai sudaromos neteminuotos darbo sutartys visai darbo dienai

2 metų laikotarpis

- jei investuota nuo 250 000 eurų iki 500 000 eurų;
- sukuriamas ne mažiau kaip 3 darbo vietos Tauragės rajono savivaldybėje registruotiems gyventojams;
- jeigu su samdomais darbuotojais tai sudaromos neteminuotos darbo sutartys visai darbo dienai

3 metų laikotarpis

- jei investuota nuo 500 000 eurų iki 1000 000 eurų;
- sukuriamas ne mažiau kaip 7 darbo vietos Tauragės rajono savivaldybėje registruotiems gyventojams;
- jeigu su samdomais darbuotojais tai sudaromos neteminuotos darbo sutartys visai darbo dienai

5 metų laikotarpis

- jei investuota nuo 1000 000 eurų;
- sukuriamas ne mažiau kaip 15 darbo vietų Tauragės rajono savivaldybėje registruotiems gyventojams;
- jeigu su samdomais darbuotojais tai sudaromos neteminuotos darbo sutartys visai darbo dienai

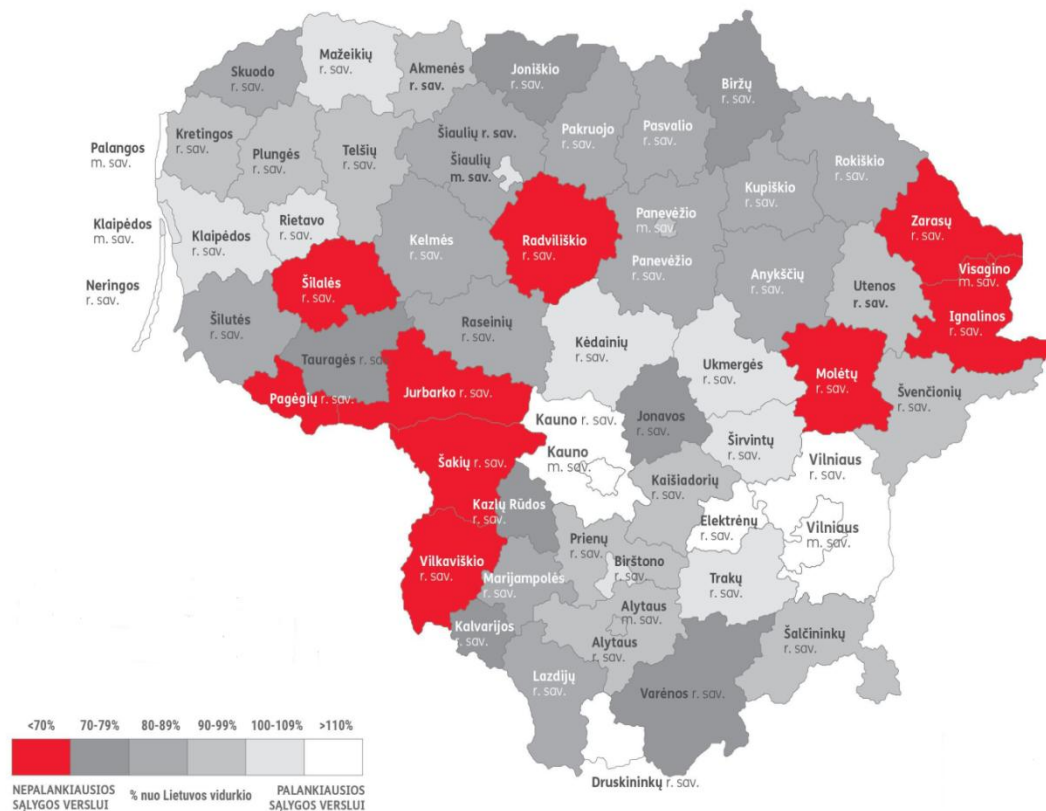
20 pav. Mokesčių atleidimo sąlygos Tauragės rajono savivaldybėje (Sudaryta autorės remiantis investuotojų tvarkos aprašu)

Investuotojai atleidžiami nuo nekilnojamojo turto mokesčio mokėjimo tik tam turtui, kuris yra įskaičiuojamas į investicijų vertę (Investuotojų atleidimo nuo žemės, žemės nuomos ir nekilnojamojo turto mokesčio tvarkos aprašas).

Rodiklių grupė savivaldybė gyventojui yra vertinamos komunalinės paslaugos, transportas, švietimas, sveikata ir socialinė rūpyba (LLRI, 2017). Šioje vertinimų grupėje Tauragės rajono savivaldybė surinko 59 balus ir lenkia Vilniaus rajono savivaldybę, Kretingos rajono savivaldybę bei dar 32 savivaldybes. Komunalinių paslaugų ir švietimo vertinimas patenka tarp dešimties geriausių.

Savivaldybės valdymo vertinime Tauragės rajono savivaldybė surinko 67 balus ir lenkia 38 savivaldybes. Tokį aukštą savivaldybės įvertinimo balą įtakojo geras finansų valdymas bei mažesnė nei vidutinė biudžeto skola.

2017 m. Lietuvos verslo konfederacija kartu su banku „Citadelė“ sudarė „Verslo kliūčių žemėlapi“, kuriame apskaičiuojamas savivaldybių verslo laisvės indeksas. Tauragės apskritis įvertinta viena iš nepalankiausiai (žr. 21 pav.)

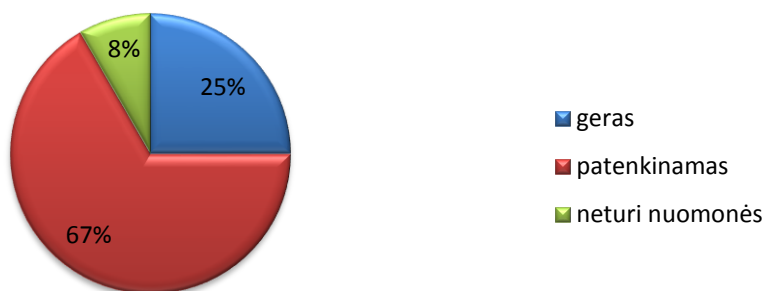


21 pav. Verslo kliūčių žemėlapis (Bankas Citadele, 2017)

Remiantis atliktu tyrimu, nepalankiausios verslo sąlygos nustatytos Tauragės apskrityje yra Šilalės rajono savivaldybėje – 58 %, Jurbarko rajono savivaldybėje – 57 %, Pagėgių rajono savivaldybė – 58 % Lietuvos vidurkio. Mokesčių našta, kvalifikuotų darbuotojų trūkumas, biurokratinis reguliavimas ir sąnaudų augimas įvardijamos kaip didžiausios klūtys verslui (Lietuvos verslo konfederacija, 2017)

3.4. Investicinio klimato vystymo problemos Tauragės rajono savivaldybėje rezultatų analizė

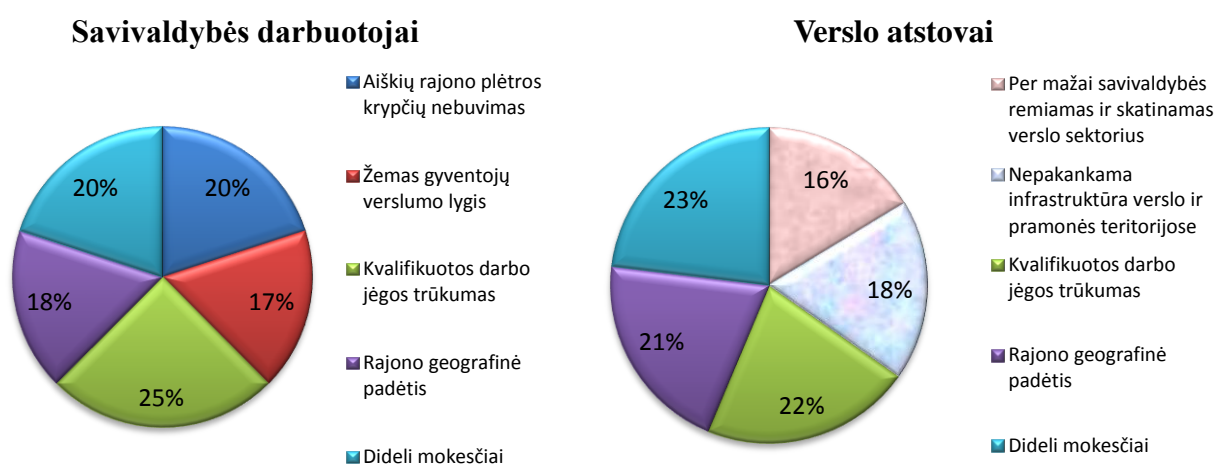
Siekiant išsiaiškinti kokios yra investicinio klimato vystymo problemos Tauragės rajono savivaldybėje visų pirmiausia būtina nustatyti, kaip verslo atstovai, kurie yra investavę Tauragės rajono savivaldybėje vertina investicinę aplinką rajone (žr. 22 pav.), taip pat kaip investicinį klimatą vertina Tauragės rajono savivaldybės darbuotojai.



22 pav. Investicinio klimato vertinimas Tauragės rajono savivaldybėje, 2017 m. (Sudaryta autorės)

Apklausus respondentus paaiškėjo, kad 67 proc. respondentų investicinį klimatą Tauragės rajono savivaldybėje įvertino patenkinamai, 25 proc. nurodė, jog investicinis klimatas yra geras, o 8 proc. respondentų neturėjo nuomonės. Nei vienas iš apklausoje dalyvavusių verslo atstovų Tauragės rajono savivaldybės investicinį klimatą neįvertino blogu ar labai geru. Tuo tarpu apklausus savivaldybės atstovus, kaip jie vertina Tauragės rajono savivaldybės investicinį klimatą paaiškėjo, jog 100 proc. respondentų investicinį klimatą įvertino patenkinamai.

Išsiaiškinus, jog dauguma respondentų investicinį klimatą Tauragės rajono savivaldybėje vertina tik patenkinamai, svarbu nustatyti, kokie pagrindiniai veiksniai labiausiai stabdo investicijų pritraukimą į rajoną (žr. 23 pav.) bei išsiaiškinti ar investuotojų požiūris į stabdančius veiksnius yra toks pat kaip ir savivaldybės darbuotojų.

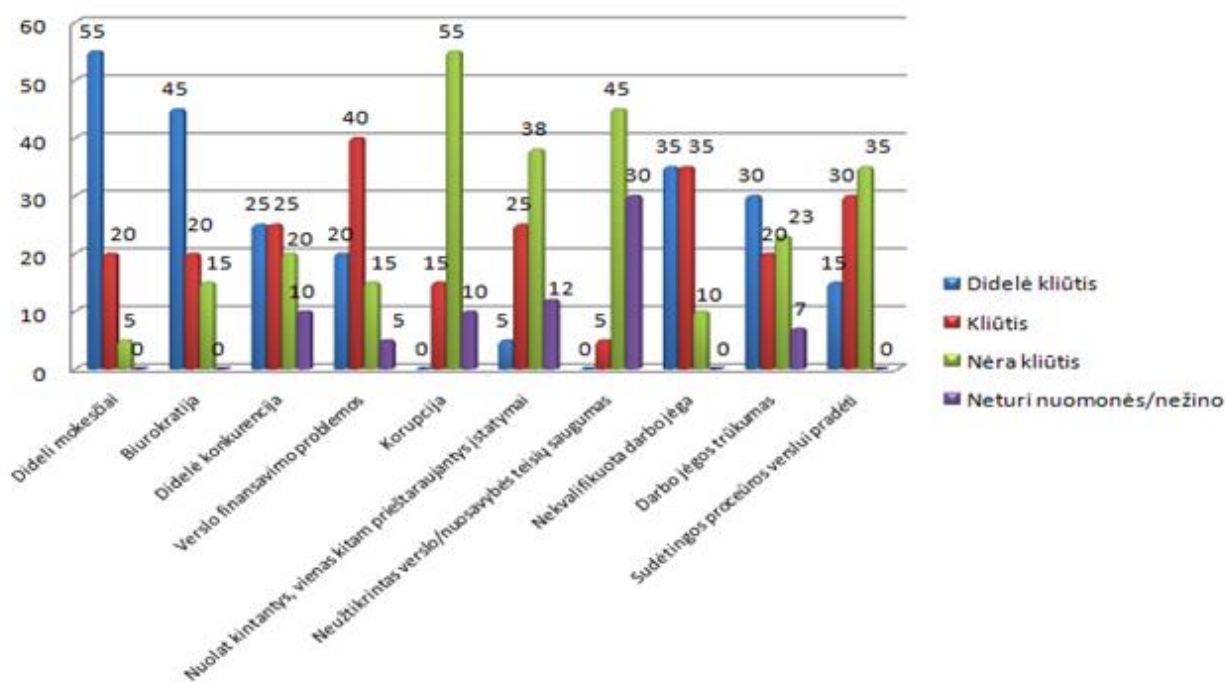


23 pav. Pagrindiniai veiksniai labiausiai stabdantys investicijų pritraukimą į Tauragės rajoną (Sudaryta autorės)

Apklausus respondentus paaiškėjo, jog savivaldybės darbuotojų ir verslo atstovų nuomonė į pagrindinius veiksnius, kurie labiausiai stabdo investicijų pritraukimą į Tauragės rajoną yra panaši. 25 proc. savivaldybės apklaustų respondentų nurodė, kad kvalifikuotos darbo jėgos trūkumas yra vienas iš labiausiai stabdančių veiksnių, su šiuo teiginiu sutiko 22 proc. verslo atstovų. Verslo atstovų išskiriamas veiksnys labiausiai stabdantis investicijas rajone yra dideli mokesčiai, net 23 proc. respondentų sutiko su šiuo teiginiu, o savivaldybės apklausti respondentai sudarė 20 proc. Dėl regiono geografinės padėties verslo ir savivaldybės atstovų požiūris taip pat buvo panašus, atitinkamai 21 proc. ir 18 proc. Nors Tauragės rajonas išsikūręs strategiškai geroje geografinėje padėtyje, kuri kerta tarptautinės reikšmės automagistralė užtikrinanti susisiekimą su kaimyninėmis šalimis bei panašiu atstumu (apie 100 km) nutolę didieji miestai Kaunas, Klaipėda, Šiauliai, tačiau pritraukiant investicijas būtent didieji miestai sudaro didelę konkurenciją Tauragės rajonui. Atlikus tyrimą taip pat paaiškėjo, jog savivaldybės darbuotojų ir verslo atstovų požiūris ties keliais veiksniais, kurie jų nuomone stabdo investicijų pritraukimą į Tauragės rajoną išsiskyrė. 20 proc. savivaldybės apklaustų respondentų išskyrė aiškių rajono plėtros krypčių nebuvimą ir 17 proc. respondentų nurodė, kad žemas gyventojų

verslumo lygis stabdo investicijų pritraukimą. Verslo atstovų nuomone, 18 proc. respondentų nurodė, kad nepakankama infrastruktūra verslo ir pramonės teritorijose bei 16 proc. respondentų nurodė, kad savivaldybė per mažai remia ir skatina verslo sektorių.

Tauragės rajono savivaldybė siekdama didesnės pažangos pritraukiant investicijas privalo ne tik ieškoti būdų kaip pritraukti naujų investuotojų, bet ir išlaikyti esamus, todėl būtina išsiaiškinti, kokias verslo kliūtis Tauragės rajono savivaldybėje įvardina verslo atstovai (žr. 24 pav.).



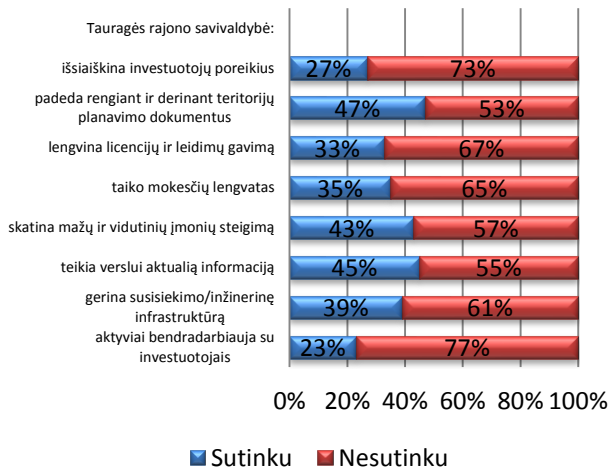
24 pav. Kliūtys verslui Tauragės rajono savivaldybėje (Sudaryta autorės)

Remiantis atliktos apklausos duomenimis, didžioji dalis respondentų, t.y. 55 nurodė, kad didžiausios kliūtys verslui yra dideli mokesčiai, 45 respondentai kaip didelę kliūtį išskyrė biurokratiją, bei 35 respondentai nurodė, kad didelė kliūtis nekvalifikuota darbo jėga. Taip pat dauguma respondentų nurodė, jog kliūtis yra verslo finansavimo problemos, taikomos sudėtingos procedūros verslui bei nekvalifikuota darbo jėga. Taip pat dauguma respondentų nurodė, jog korupcija Tauragės rajono savivaldybėje nėra kliūtis ir atlikto tyrimo metu nustatyta, kad 95 proc. respondentų sprenddami verslo problemas su viešuoju sektoriumi nėra davę kyšio ir tik 5 proc. respondentų yra davę kyšį. Paklausus verslo sektoriaus respondentų ar viešojo sektoriaus darbuotojai, priimdami sprendimus dėl sutarčių ar licencijų yra šališki kai kurioms įmonėms dauguma atsakė, jog nešališki (vidutinis atsakymas sudarė 5,5 balo vertinimo skalėje nuo 1 iki 7)

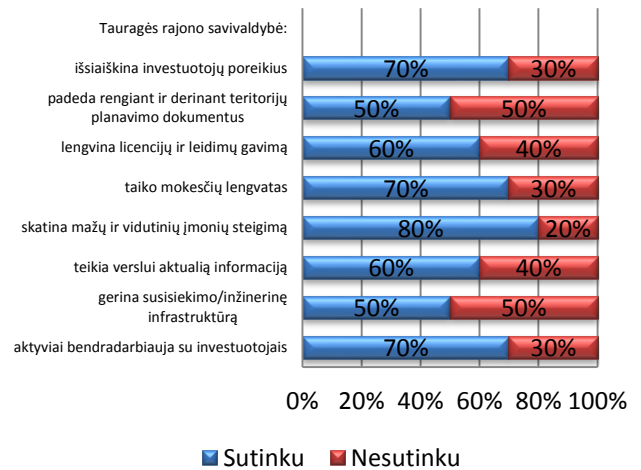
Tauragės rajono savivaldybės bendradarbiavimas su investuotojais padeda atskleisti investicinio klimato vystymo problemas rajone. Žinodama verslo atstovų problemas, lūkesčius ar pageidavimus Tauragės rajono savivaldybės administracija priimdama strateginius planus, planuodama savivaldybės biudžetą ar įvairias programas verslo rėmimui, gali palengvinti investuotojų veiklą rajone. Todėl labai

svarbu išsiaiškinti viešojo ir privataus sektoriaus požiūrį į bendradarbiavimą (žr. 25 pav.) ir nustatyti ar bendradarbiavimas tarp viešojo ir privataus sektoriaus yra pakankamas ir kaip kiekvienas sektorius vertina tarpusavio bendradarbiavimą.

Verslo atstovų požiūris



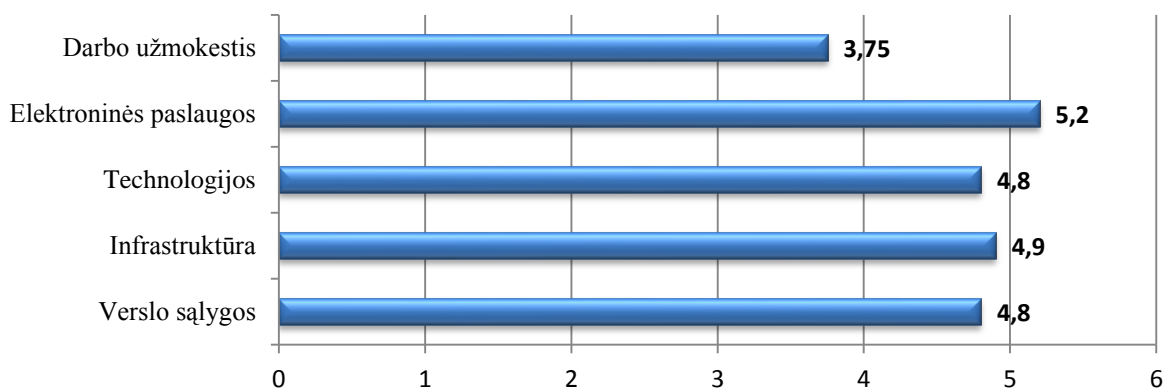
Savivaldybės darbuotojų požiūris



25 pav. Privataus ir viešojo sektoriaus požiūris į bendradarbiavimą (Sudaryta autorės)

Grafike pateikti respondentų atsakymai parodo, kad privatus ir viešasis sektorius tarpusavio bendradarbiavimą vertina skirtingai. 77 proc. respondentų iš privataus sektoriaus nurodė, kad Tauragės rajono savivaldybė bendradarbiauja su investuotojais ne aktyviai ir 73 proc. respondentų nurodė, kad neišsiaiškina jų poreikių. Tuo tarpu savivaldybės darbuotojai galvoja priešingai ir remiantis pateiktais duomenimis 70 proc. viešojo sektoriaus respondentų nurodė, kad aktyviai bendradarbiauja su investuotojais ir išsiaiškina jų poreikius. Tai parodo, jog trūksta tiesioginio bendradarbiavimo tarp Tauragės rajono savivaldybės darbuotojų ir verslo atstovų.

Tyrimo metu respondentų buvo klausiama kaip jie vertina verslo sąlygų, infrastruktūros, technologijų, teikiamų elektroninių paslaugų bei darbo užmokesčio pasikeitimą Tauragės rajono savivaldybėje per pastaruosius metus (žr. 26 pav.) Atsakymas vertinamas skalėje nuo 1 iki 7 balo.

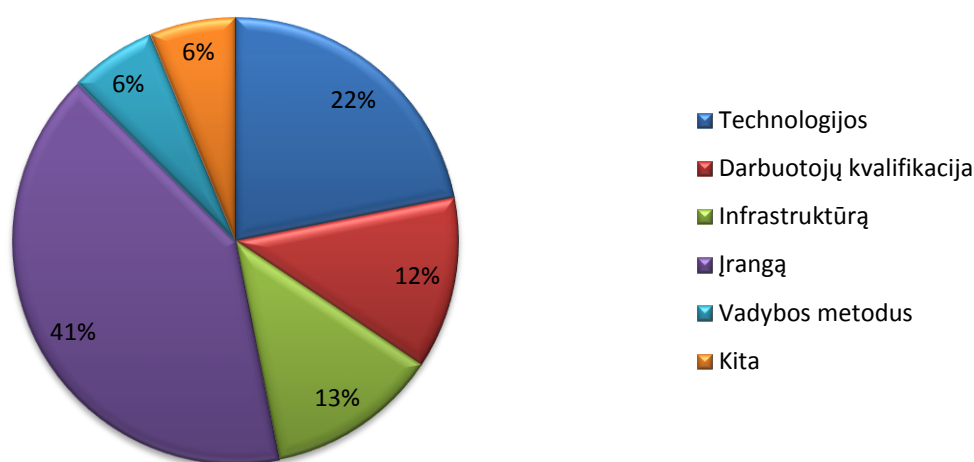


26 pav. Sąlygų pasikeitimas per metus Tauragės rajono savivaldybėje (Sudaryta autorės)

Atlikto tyrimo metu respondentai nurodė, kad darbo užmokestis jų įmonėje yra mažesnis nei rinkos vidurkis ir vertinimų skalėje nuo 1 iki 7 surinko 3,75 balo. Mažesnis darbo užmokestis negu rinkos vidurkis gali neigiamai įtakoti darbo kokybę bei sukelti sunkumų ateityje ieškant kvalifikuotos darbo jėgos. Kadangi kartu su investicijomis į rajoną ateina ir naujos technologijos, tyrimo metu buvo nustatyta, kad technologijas Tauragės rajono savivaldybėje yra prieinamos ir plačiai naudojamos.

Dauguma verslo atstovų bei įstaigų darbuotojai naudojami elektroninėmis paslaugomis, todėl tyrimo metu respondentai iš visų rodiklių geriausiai įvertino Tauragės rajono savivaldybės teikiamas elektronines paslaugas (mokesčiai, verslo leidimai ir pan.) ir nurodė, kad jos yra plačiai prieinamos ir vertinimų skalėje sudarė 5,2 balo. Atlikto tyrimo metu buvo nustatyta, kad verslo sąlygos ir infrastruktūra Tauragės rajono savivaldybėje per pastaruosius metus respondentų nuomone taip pat pagerėjo.

Išsiaiškinus pagrindinius veiksnius stabdančius investicijas į rajoną bei verslo kliūtis, respondentų buvo klausiama ar per ateinančius 3-5 m. planuoja investuoti į verslą ar jo plėtrą Tauragės rajone. 40 % respondentų nurodė, jog ateityje planuoja investuoti bei nurodė sritį į kurią planuoja investuoti (žr. 27 pav.), o 60 % nurodė, jog ateityje neplanuoja investuoti į Tauragės rajoną.



27 pav. Sritys į kurias planuoja investuoti verslo atstovai Tauragės rajono savivaldybėje (Sudaryta autorės)

Per ateinančius 3 – 5 m. daugiausia respondentų planuoja investuoti į įrangą ir technologijas, mažesnę dalis, t.y. 13 proc. investuos į infrastruktūrą ir 12 proc. į darbuotojų kvalifikaciją. Mažiausiai respondentų t.y. po 6 proc. investuos į vadybos metodus bei kitą sritį.

Tauragės rajono savivaldybė žinodama investuotojų planus gali sukurti palankią investicinę aplinką sukurdamą įvairias verslo rėmimo programas bei paramas būtent toms sritims į kurias planuoja investuotojai investuoti per ateinančius metus.

Apibendrinus galima teigti, jog atlikto tyrimo metu dauguma apklaustų respondentų Tauragės rajono savivaldybės investicinį klimatą įvertino patenkinamai. Tai galėjo įtakoti savivaldybės administracijos vykdomas darbo vietų steigimo subsidijavimas; naujai įregistruotų mažų ir labai mažų verslo įmonių steigimosi išlaidų subsidijavimas bei atleidimas investuotojus nuo žemės, žemės nuomos mokesčio ir nekilnojamojo turto mokesčio. Tačiau Tauragės savivaldybės administracija skatindama verslą bei kurdama strateginius planus dažniausiai atsižvelgia į mažas ir labai mažas įmones, pamiršdama vidutines ir didesnes įmones, kurių Tauragės rajono savivaldybėje yra nedaug. Didžiosios įmonės sukuria didesnę pridėtinę vertę ir naujų darbo vietų. Lietuvos laisvosios rinkos instituto atliktu tyrimu Tauragės rajono savivaldybė mažųjų savivaldybių indekse kartu su Plungės r. užėmė 12-13 vietas, tačiau savivaldybių verslo laisvės indekse nepalankiausios verslo sąlygos nustatytos Tauragės apskrityje. Didžiausias kliūtis verslui, kuriuos nurodė respondentai yra: dideli mokesčiai, biurokratija ir nekvalifikuota darbo jėga.

IŠVADOS

1. Investicinis klimatas šalyje susideda iš įvairių veiksnių: socialinių, institucinių, politinių, makroekonominių ir t.t., kuriuos labiausiai įtakoja vyriausybės priimami sprendimai. Vyriausybė taikydama mokesčių lengvatas, finansavimo galimybes verslui, užtikrindama politinį stabilumą bei mažindama korupcijos lygį viešajame sektoriuje sukuria patrauklią investicinę aplinką, kuri ypač svarbi besivystančioms šalims. Investicinio klimato tinkamumas yra svarbus pritraukiant vietines ir tiesiogines užsienio investicijas. Pritrauktos investicijos į šalį ar regioną didindama gyventojų užimtumą, skatina ekonomikos augimą, gerina infrastruktūrą, padaro šalį žinomesnę ir konkurencingesnę. Pasaulio konkurencingumo ir palankumo verslui indeksai parodo šalies esamą situaciją kitų šalių atžvilgiu, padeda nustatyti ir įvertinti pagrindines kliūtis šalies konkurencingumui. Vadovaujantis atliktu tyrimu ir pateiktomis rekomendacijos vyriausybė gali kurti efektyvesnes strategijas, kurios pagerintų investicinį klimatą. Bendradarbiaujant su privačiu sektoriumi gali ne tik sėkmingai įgyvendinti šalies infrastruktūros modernizavimo programas, bet ir žymiai sumažinti biudžeto našta. Tačiau reikėtų paminėti, jog vyriausybė ne tik gali pagerinti investicinį klimatą, bet ir įtakoti jo vystymo problemas. Dažnai keisdama teisės aktus ar mokesčių tarifus, kurie yra svarbūs verslui gali atbaidyti esamus ir potencialius investuotojus. Nepakankamai išvystydama infrastruktūrą sumažina regiono ir visos šalies investicijų patrauklumą.

2. Investicijų pritraukimui didelę reikšmę turi valstybės institucijų ir įstaigų veiksmai. Investicijų skatinimu Lietuvoje rūpinasi: Ūkio ministerija, Finansų ministerija; Vidaus reikalų ministerija; Užsienio reikalų ministerija ir VŠĮ „Investuok Lietuvoje“. Lietuva investuotojams kuria palankią investicinę aplinką taikydama 15 % pelno mokesčio tarifą, kuris yra mažesnis negu kaimyninėse šalyse; laisvųjų ekonominių zonų steigimą, kuriame pelno mokestis sudaro 0 % bei planuojamas laisvųjų ekonominių zonų modelio pakeitimas praplečiant veiklą, kurioms būtų taikomos lengvatos; kuriamos inovacijų, investicijų skatinimo programos. 2017 m. pagal bendrą konkurencingumo indeksą Lietuva užėmė 41 vietą iš 138 pasaulio šalių. Daugiausiai kliūčių sukeliančių verslui Lietuvoje yra mokesčių tarifai, biurokratija ir darbo santykių reglamentavimas. Pagal palankumo verslui indeksą 2017 m. Lietuva užėmė 16 vietą tarp 190 pasaulio šalių. Lietuva geriausiai įvertinta nuosavybės registravime, sutarčių vykdyme ir statybos leidimų gavime.

3. Atlikus investicinio klimato Tauragės rajono savivaldybėje analizę nustatyta, kad: 1) Tauragės rajono savivaldybės administracija rengdama strateginius ir plėtros planus labiausiai atsižvelgia į labai mažų ir mažų įmonių skatinimą bei rėmimą. Nerement ir neskatinant didesnių ir didelių įmonių Tauragės rajono savivaldybei sunku pritraukti investuotojus; 2) Tauragės apskrities bendrasis vidaus produktas palyginus su kitomis apskritimis sudarė mažiausią indėlį į šalies BVP. Tai parodo, jog rajonas yra ekonomiškai siplnesnis, pasižymi žemesne vidaus paklausa, ko pasekoje mažėja rajono patrauklumas investuotojams; 3) tiesioginės užsienio investicijos Tauragės rajono savivaldybėje 2016

m. sudarė 26, 25 mln. Eur. Vienam Tauragės rajono savivaldybės gyventojui 2016 m. tiesioginės užsienio investicijos siekė 658 Eur., tai net 7,4 karto mažiau negu vidutiniškai vienam Lietuvos gyventojui. Žemas tiesioginių užsienio investicijų pritraukimas parodo, kad Tauragės rajono savivaldybė neturi tinkamos užsienio politikos, tikslų ir strategijos kaip pritraukti užsienio investicijas; 4) dėl didėjančios migracijos, gyventojų senėjimo, mažo darbo užmokesčio rajone trūksta kvalifikuotos darbo jėgos, todėl savivaldybė nesudaro konkurencingos aplinkos investuotojams ; 5) Tauragės rajono savivaldybė pagal ekonominės laisvės indeksą užima aukštą 12-13 vietą, tačiau pagal verslo laisvės indeksą nustatytos nepalankiausios sąlygos.

Verslo atstovų ir savivaldybės darbuotojų apklausos tyrimas parodė, kad 67 % verslo srities respondentų Tauragės rajono savivaldybės investicinį klimatą įvertino palankiai. Didžiausios kliūtyms verslui Tauragės rajono savivaldybėje, respondentai įvardino didelius mokesčius, biurokratiją ir nekvalifikuotą darbo jėgą. Nekvalifikuotos darbo jėgos didėjimą savivaldybėje įtakoja emigracija bei darbo ir uždarbio galimybės. Atlikto tyrimo metu nustatyta, kad darbo užmokestis Tauragės rajono savivaldybės įmonėse yra mažesnis nei rinkos vidurkis ir vertinimų skalėje nuo 1 iki 7 surinko 3,75 balo. Todėl natūralu, kad esant sudėtingai situacijai darbo rinkoje, dalis gyventojų įsilieja į aplinkinių rajonų darbo rinkas. Siekiant didinti Tauragės rajono konkurencingumą svarbus bendradarbiavimas su privačiu sektoriumi. Tačiau atliktas tyrimas parodė, kad trūksta tiesioginio bendradarbiavimo tarp Tauragės rajono savivaldybės darbuotojų ir verslo atstovų. Mažai bendraudama savivaldybės administracija tinkamai neišsiaiškina investuotojų lūkesčių, pageidavimų ar problemų, todėl negali palengvinti investuotojų veiklos rajone. Atlikus tyrimą taip pat paaiškėjo, jog savivaldybės darbuotojų ir verslo atstovų požiūris ties keliais veiksniais, kurie jų nuomone stabdo investicijų pritraukimą į Tauragės rajoną išsiskyrė. 20 proc. savivaldybės apklaustų respondentų išskyrė aiškių rajono plėtros krypčių nebuvimą ir 17 proc. respondentų nurodė, kad žemas gyventojų verslumo lygis stabdo investicijų pritraukimą. Verslo atstovų nuomone, 18 proc. respondentų nurodė, kad nepakankama infrastruktūra verslo ir pramonės teritorijose bei 16 proc. respondentų nurodė, kad savivaldybė per mažai remia ir skatina verslo sektorių. Savivaldybei priimant sprendimus dėl investicinio klimato rajone gerinimo labai svarbu žinoti esamų investuotojų planus per 3-5 metus. Atlikto tyrimo metu nustatyta, kad 40 % respondentų ateityje planuoja investuoti į Tauragės rajoną. Daugiausiai planuoja investuoti į įrangą ir technologijas.

REKOMENDACIJOS

Rekomendacijos Tauragės rajono savivaldybei:

1. Investicijų pritraukimas į rajoną skatina ekonomikos augimą, pritraukia naujas technologijas. Kadangi Tauragės apskritis pritraukia mažiausiai užsienio investicijų, rekomenduojama Tauragės rajono savivaldybei parengti aiškias rajono plėtros kryptis, kad investuotojai žinotų ko tikėtis ateityje. Taip pat savivaldybei sukurti aiškią viziją, tikslus bei prioritetines sritis investuotojams.
2. Išvystyta infrastruktūra, sukurtos laisvosios ekonominės zonos ir pramoniniai parkai padidina rajono patrauklumą investicijų atžvilgiu. Tauragės rajono savivaldybėje veikia privatus industrinis parkas, kuris pritraukia investuotojus. Savivaldybei norint surinkti daugiau mokesčių į biudžetą iš investicijų, rekomenduojama savivaldybei įvertinti galimybes įsteigti pramoninį parką su įrengta infrastruktūra (elektra, vanduo, dujos, telekomunikacijos ir t.t.)
3. Analizuojant Tauragės rajono savivaldybės 2017 – 2019 metų strateginį veiklos planą pastebima, jog savivaldybė siekdama didinti rajono konkurencingumą planuoja tik smulkaus ir vidutinio verslo skatinimo ir rėmimo priemones. Kadangi Tauragės rajono savivaldybėje didžiausią dalį sudaro smulkus ir vidutinis verslas, kuris nesukuria tokios aukštos pridėtinės vertės ir nesukuria tiek darbo vietų kaip stambios įmonės, todėl rekomenduojama Tauragės rajono savivaldybei kuriant strateginius planus atsižvelgti ir į didesnes įmones veikiančias rajone bei galimybes jas finansiškai remti ar taikyti mokesťines lengvatas.
4. Tauragės rajono savivaldybės pagrindinis nekilnojamojo turto mokesčio tarifas yra vienas aukščiausių lyginant su kaimyninėmis savivaldybėmis. Siekiant konkurencingumo su kaimyninėmis savivaldybėmis, rekomenduojama Tauragės rajono savivaldybei atsižvelgti kokias lengvatas ir mokesčių tarifus taiko skirtingos savivaldybės bei esant galimybei sumažinti jas Tauragės rajono savivaldybėje.
5. Atliktas tyrimas parodė, jog savivaldybės darbuotojų ir verslo atstovų požiūris į bendradarbiavimą skiriasi, todėl rekomenduojama taikyti aktyvesnį tarpusavio bendradarbiavimą, kuris padėtų išsiaiškinti investuotojų poreikius bei lūkesčius, savivaldybės darbuotojams viešinti informaciją apie investavimo galimybes rajone, skatinti verslo atstovus labiau dalyvauti Europos Sąjungos vykdomose programose.

LITERATŪRA

1. Aliev, Basir Kh. and Isaev, Murad G. (2015) Tax Incentives for Investment Companies in Development Countries, *Finance and Credit*, p. 36-43 [internete – EBSCO host duomenų bazių paketas, Business Source Complete duomenų bazė] [žiūrėta 2017 12 03]. Prieiga internetu: <http://search.ebscohost.com>
2. Amit, E., Koralnik, J., Posten A.C., Muethel M., and Lessig L. (2017). Institutional corruption revisited: exploring open questions within the institutional corruption literature. *Southern California Interdisciplinary Law Journal*, p. 447-468 [internete – EBSCO host duomenų bazių paketas, Academic Search Complete duomenų bazė] [žiūrėta 2017 12 09]. Prieiga internetu: <http://ezproxy.biblioteka.ku.lt:3672/ehost/pdfviewer/pdfviewer?vid=34&sid=4b1aa05c-73cf-4d40-9e34-9e4b71762e62%40sessionmgr4010>
3. Andersen, Maria R., Erik von Uexkull and Kett, R.B. (2017). Corporate Tax Incentives and FDI in Developing Countries. *Global Investment Competitiveness Report 2017/2018* [žiūrėta 2017 12 08]. Prieiga internetu: <http://pubdocs.worldbank.org/en/964321508856694021/GICR-03.pdf>
4. Antanivičienė, J. ir Šimelytė, A. (2013). Rėmimo reikšmė pritraukiant TUI Baltijos valstybių pavyzdžiu, 14(3), p. 200-208 [internete – EBSCO host duomenų bazių paketas, Business Source Complete duomenų bazė] [žiūrėta 2017 11 22]. Prieiga internetu: <http://ezproxy.biblioteka.ku.lt:3672/ehost/pdfviewer/pdfviewer?vid=2&sid=d5a994ce-a5a0-475a-a59d-a7036313ea23%40sessionmgr4006>
5. Arimavičiūtė M. (2007) Savivaldos institucijų strateginės analizės metodiniai aspektai. *Viešojo politika ir administravimas*. Nr.22, p. 9-16. [žiūrėta 2017 12 22]. Prieiga internetu: <http://etalpykla.lituanistikadb.lt/fedora/get/TLDB0001:J.04~2007~1367159446099/DS.002.0.01.AR TIC>
6. Aschauer, D.A., (1989). Is public expenditure productive? *Journal of Monetary Economics*, 23, pp. 177-200 [internete – EBSCO host duomenų bazių paketas, Science Direct duomenų bazė] [žiūrėta 2017 09 22]. Prieiga internetu: <http://search.ebscohost.com>
7. Bliekienė R. ir Stundžienė A. (2012). Ekonomikos svyravimų įtaka įmonių veiklos rezultatams. *Verslas: Teorija ir praktika*, T. 13, Nr. 1, p. 5-17. Vilnius: Technika
8. Chlivickas, E. (2012). Viešojo sektoriaus žmogiškųjų išteklių potencialo plėtra. *Viešasis administravimas*, p. 16-26 [internete – EBSCO host duomenų bazių paketas, Business Source Complete duomenų bazė] [žiūrėta 2017 09 20] Prieiga internetu: <http://ezproxy.biblioteka.ku.lt:3671/ehost/pdfviewer/pdfviewer?vid=8&sid=4c68747c-449e-41dd-a9e5-91c17565b2f4%40sessionmgr104>
9. Conrad, C. (2012). Economic development public-private partnership- how they deliver value to business. *Journal of State Taxation* [internete – EBSCO host duomenų bazių paketas, Business Source

- Complete duomenų bazė] [žiūrėta 2017 12 08]. Prieiga internetu: <http://search.ebscohost.com>
10. Danilevičienė, I. ir Lukšytė, V. (2017). Tiesioginių užsienio investicijų įtakos šalies ekonomikos konkurencingumui vertinimas. *The Journal of Science*, 9(2), pp. 183-196 [internete – EBSCO host duomenų bazių paketas, Academic Search Complete duomenų bazė] [žiūrėta 2017 10 05] Prieiga internetu:<http://ezproxy.biblioteka.ku.lt:3672/ehost/pdfviewer/pdfviewer?vid=19&sid=e61a4347-08e6-48c5-91b3-88aa0aa89639%40sessionmgr4007>
 11. Doing Business 2018. *Reforming to Create Jobs*. A World Bank Group Flagship Report [žiūrėta 2017 09 12]. Prieiga internetu: <http://www.doingbusiness.org>
 12. Dollar D., Hallward – Dremeier, M. and Mengistae T. (2005). Investment Climate and Firm Performance in Developing Economies. *Academic Journal*, 54, pp. 1-31 [internete – EBSCO host duomenų bazių paketas, Business Source Complete duomenų bazė] [žiūrėta 2017 09 27]. Prieiga internetu:<http://ezproxy.biblioteka.ku.lt:3672/ehost/pdfviewer/pdfviewer?vid=7&sid=063afa13-c220-4117-ac28-8be060a5ac02%40sessionmgr4010>
 13. Dūda, M. (2010). Teoriniai viešojo ir privataus sektorių partnerystės įgyvendinimo aspektai. *Viešojo politika ir administravimas*, Nr. 33, p. 139-151. [žiūrėta 2017 12 27]. Prieiga internetu: https://repository.mruni.eu/bitstream/handle/007/12304/1142-2163-1_SM.pdf?sequence=1&isAllowed=y
 14. Europos technologinių platformų ir pramoninių klasterių nacionalinis biuras (2007). Verslo sąlygos ir jų gerinimas Lietuvoje. Taikomasis mokslinis tyrimas. [žiūrėta 2017 12 05]. Prieiga internetu:https://ukmin.lrv.lt/uploads/ukmin/documents/files/imported/lt/strategija/doc08/vs_iidalis.pdf
 15. FDI Potential and FDI Performance of the OIC Countries (2014) [žiūrėta 2017 10 09]. Prieiga internetu: <http://www.sesric.org/files/article/485.pdf>
 16. Gasparėnienė, L. ir Kartašova, J. (2015). Finansinių investicijų ir investicinių projektų vertinimas. Monografija. Vilnius: Mykolo Romerio universitetas
 17. Gaulė, E. (2014). Sumanus viešasis valdymas: samprata ir dimensijos. *Viešojo politika ir administravimas*. T.13, Nr. 3, p. 372- 385, Kaunas: Technologija
 18. Gedvilaitė, R. (2006). Lietuvos investicinio klimato formavimas ir plėtra (n.d.), p. 1-6 [žiūrėta 2017 09 20]. Prieiga internetu: http://jaunasismokslininkas.asu.lt/smk_2006/ekonomika/Gedvilaite%20Rutene.pdf
 19. Guasch, J. Luis (2004). *An Assesment of Logistic Costs and of their Impact on Competitiveness*. World Bank, Washington
 20. Gudeliauskaitė, D. ir Misiūnas, A. (2013). Baltijos šalių investicinio klimato charakteristikos. *Lietuvos statistikos darbai*. T. 52, Nr.1, p. 94-101, Vilnius
 21. Gudelis, D. (2010). Viešasis valdymas. Kn. V. Smalskys (red.), *Viešojo ir privataus sektorių partnerystė* (pp. 322- 339). Vilnius: Mykolo Romerio universitetas
 22. Gudelis, D. ir Rozenbergaitė, V. (2004). Viešojo ir privataus sektorių partnerystės galimybės.

- Viešojo politika ir administravimas*, p. 58-73 [žiūrėta 2017 12 09]. Prieiga internetu: <https://repository.mruni.eu/bitstream/handle/007/13747/2461-5246-1-SM.pdf?sequence=1&isAllowed=y>
23. Hussain, Z. (2014). Can political stability hurt economic growth? (n.d.) [žiūrėta 2017 10 07]. Prieiga internetu: <http://blogs.worldbank.org/endpovertyinsouthasia/can-political-stability-hurt-economic-growth>
24. Informacinės technologijos Lietuvoje [žiūrėta 2017 12 07]. Prieiga internetu: <https://ivpk.lrv.lt/uploads/ivpk/documents/files/Naujienos/IT%20Lietuvoje%202017.pdf>
25. Investuok Lietuvoje [žiūrėta 2017 12 09]. Prieiga internetu: <https://investlithuania.com/lt/>
26. Investuotojų forumas [žiūrėta 2017 10 09]. Prieiga internetu: <http://investorsforum.lt>
27. Kinda, T. (2008). Investment Climate and FDI in Developing Countries: Firm – Level Evidence [žiūrėta 2017 10 09]. Prieiga internetu: <https://economics.ca/2008/papers/0339.pdf>
28. Kochendorfer – Lucius, G. and Pleskovic, B. (2005). Investment climate, Growth and Poverty. World Bank Publications
29. Kozuharov S., Milenkovski, A. and Ristovska N. (2016). Financing possibilities of the local government. *UTMS Journals of Economics*, p. 1-11 [žiūrėta 2017 10 16]. Prieiga internetu: <https://search.proquest.com/openview/4717a4a8fac77fee9ffecfad70a6d8c7/1?pqorigsite=gscholar&cbl=287917>
30. Laskienė, D. (2010). Ryšys tarp tiesioginių užsienio investicijų ir investicijas priimančios šalies tarptautinės prekybos: Lietuvos atvejis. *Ekonomika ir vadyba*, p. 140-144 [internete – EBSCO host duomenų bazių paketas, Business Source Complete duomenų bazė] [žiūrėta 2017 12 05] Prieiga internetu: <http://ezproxy.biblioteka.ku.lt:3671/ehost/pdfviewer/pdfviewer?vid=14&sid=4c68747c-449e-41dd-a9e5-91c17565b2f4%40sessionmgr104>
31. Latakaitė, J. (2013). Baltijos šalių investicinis klimatas. *Tarptautinės studentų mokslinės konfederacijos pranešimų medžiaga*, p. 120-135, Kaunas: Technologija
32. Lavrinenko, O. and Ohotina, A. (2015) Education of Employees and Investment Climate of the Region: The View of the Heads of Enterprises. *Social and Behavioral Sciences*, 174, pp. 3873-3877 [internete – EBSCO host duomenų bazių paketas, Science Direct duomenų bazė] [žiūrėta 2017 12 09]. Prieiga internetu: <https://www.sciencedirect.com/science/article/pii/S1877042815011866#>
33. Lee Suk Yong (2017). Government guaranteed small business loans and regional growth. *Journal of Business Venturing*, 33, pp.70-83 [internete – EBSCO host duomenų bazių paketas, Science Direct duomenų bazė] [žiūrėta 2017 09 16]. Prieiga internetu: <https://www.sciencedirect.com/science/article/pii/S0883902617308923#>
34. Lietuvos bankas [žiūrėta 2017 09 30]. Prieiga internetu: <https://www.lb.lt/>
35. Lietuvos darbo birža [žiūrėta 2017 10 25]. Prieiga internetu: www.ldb.lt
36. Lietuvos laisvosios rinkos institutas [žiūrėta 2017 11 01]. Prieiga internetu:

<https://www.lri.lt/tyrimai/liuvos-savivaldybiu-indeksas-2017>

37. Lietuvos pažangos strategija „Lietuva 2030“. [žiūrėta 2017 10 09]. Prieiga internetu: <http://ukmin.lrv.lt/uploads/ukmin/documents/files/2030.pdf>
38. Lietuvos statistikos departamentas [žiūrėta 2017 12 14]. Prieiga internetu: ops.stat.gov.lt
39. Lietuvos Respublikos ūkio ministerija [žiūrėta 2017 10 02]. Prieiga internetu: <https://ukmin.lrv.lt/>
40. Lietuvos verslo konfederacija [žiūrėta 2017 12 27]. Prieiga internetu: <http://www.lvk.lt/>
41. Linina, I., Vevere, V. ir Zvirgzdina, R. (2017). Indexes as Business Environment Characterizing Instruments. *Academic Journal*, 11, pp. 220-232 [internete – EBSCO host duomenų bazių paketas, Business Source Complete duomenų bazė] [žiūrėta 2017 10 05]. Prieiga internetu: <http://ezproxy.biblioteka.ku.lt:3672/ehost/pdfviewer/pdfviewer?vid=28&sid=e61a4347-08e6-48c5-91b3-88aa0aa89639%40sessionmgr4007>
42. Marques De Sa (2017). How Do You Build Effective Public-Private Partnership? (n.d.) [žiūrėta 2017 10 23]. Prieiga internetu: <https://insights.som.yale.edu/insights/how-do-you-build-effective-public-private-partnerships>
43. Mikalauskas, A. (2015). Relevance of Representative Bureaucracy in Municipality Administration in the Republic of Lithuania. *Social Research*, 2(38), pp. 60-71 [internete – EBSCO host duomenų bazių paketas, SocINDEX duomenų bazė] [žiūrėta 2017 10 05] Prieiga internetu: <http://ezproxy.biblioteka.ku.lt:3672/ehost/pdfviewer/pdfviewer?vid=8&sid=c4d70a4a-b423-4da3-a172-251a0d9ac721%40sessionmgr4008>
44. Mura, L. and Buleka, J. (2012). Evaluation of Financing Possibilities of Small and Medium Industrial Enterprises. *Economics and Finance*, 3, pp. 217-222 [internete – EBSCO host duomenų bazių paketas, Science Direct duomenų bazė] [žiūrėta 2017 10 09]. Prieiga internetu: <https://www.sciencedirect.com/science/article/pii/S2212567112001438>
45. OECD (2010). Growth-oriented Tax Policy Reform recommendations [žiūrėta 2017 11 17]. Prieiga internetu: <http://www.oecd.org/berlin/46391708.pdf>
46. OECD (2008) Benchmark Definition of Foreign Direct Investment [žiūrėta 2017 11 17]. Prieiga internetu: <https://www.oecd.org/daf/inv/investmentstatisticsandanalysis/40193734.pdf>
47. Palidauskaitė, J. (2010). Etika valstybės tarnyboje: mokslinė monografija. Kaunas: Technologija
48. Petrylė, V. (2016). Does the global competitiveness index demonstrate the resilience of countries to economic crises? *The Journal of Economics*, 95(3), pp. 28-36 [internete – EBSCO host duomenų bazių paketas, Business Source Complete duomenų bazė] [žiūrėta 2017 10 05] Prieiga internetu: <http://ezproxy.biblioteka.ku.lt:3672/ehost/detail/detail?vid=10&sid=c7c96925-8e2d-486bbe86660371d4920%40sessionmgr4009&bdata=JnNpdGU9ZWZWhvc3QtbGI2ZQ%3d%3d#AN=120707435&db=bth>
49. Piktūrnaitė, I. ir Stankaitytė, A. (2010). Tiesioginių užsienio investicijų pasiskirstymas Lietuvos

regionuose. Ekonomikos ir vadybos aktualijos, p. 98-105 [žiūrėta 2017 11 09]. Prieiga internetu: <http://etalpykla.lituanistikadb.lt/fedora/get/LTLDB0001:J.04~2010~1367173559658/DS.002.0.01.ARTIC>

50. Polyakova, I. and Vasilyeva, E. (2016) Benefits of public-and-private partnership for the creation of the infrastructure of the urbanized territories in Russia. *International scientific conference*. [internete – EBSCO host duomenų bazių paketas, Scient Direct duomenų bazė] [žiūrėta 2017 10 05]. Prieiga internetu: <https://www.sciencedirect.com/science/article/pii/S1877705816342291#>

51. Sadran P. (2004). Public – Private Partnership in France: a Polymorphous and Unacknowledged Category of Public Policy. *International Review of Administrative Sciences*, 70(2), pp. 233-251 [internete – EBSCO host duomenų bazių paketas, Sage journals duomenų bazė] [žiūrėta 2017 10 05]. Prieiga internetu: <http://ezproxy.biblioteka.ku.lt:4365/doi/pdf/10.1177/0020852304044253>

52. Samoška, M. (2011). Verslo sąlygų vertinimo metodų analizė. *The Journal of Science*, 3(4), pp. 82-89 [internete – EBSCO host duomenų bazių paketas, Academic Search Complete duomenų bazė] [žiūrėta 2017 10 05] Prieiga internetu: <http://ezproxy.biblioteka.ku.lt:3671/ehost/pdfviewer/pdfviewer?vid=5&sid=37bda692-8ab9-468e-bb45-5fc8eda6d70d%40sessionmgr102>

53. Skelcher, C. (2005). Public- Private partnerships and hybridity. In Ferlie E., Laurence E., Lynn JR. and Pollitt C. (Edt.) *The Oxford Handbook of Public Management* (pp. 347-349) Oxford.

54. Stecher, B. (2005). Investment Climate, Growth, and Poverty In B. Pleskovic and G. Kochendorfer- Lucius (Eds.) *An Investor's Perspective on the Investment Climate in Developing Countries* (pp.21-24).Word Bank

55.Sylwester, K. (2005). Foreign Direct Investment, Growth and Income Inequality in Less Developed Countries. *International Review of Applied Economics*, Nr. 3, p. 289-300 [internete – EBSCO host duomenų bazių paketas, Business Source Complete duomenų bazė] [žiūrėta 2017 10 16] Prieiga internetu:<http://ezproxy.biblioteka.ku.lt:3672/ehost/pdfviewer/pdfviewer?vid=20&sid=4b1aa05c-73cf-4d40-9e34-9e4b71762e62%40sessionmgr4010>

56. Šutavičienė, Ž. (2011). Viešojo ir privataus sektorių partnerystės poreikis ir galimybės Lietuvoje, 3(3), p. 789-815. Socialinių mokslų studijos [žiūrėta 2017 11 30] Prieiga internetu: https://www.mruni.eu/upload/iblock/898/2_Sutaviciene.pdf

57. *Tauragės rajono savivaldybės 2014- 2020 m. plėtros planas* [žiūrėta 2017 12 30] Prieiga internetu: <http://www.taurage.lt/go.php/lit/Savivaldybes-ilgalaiques-trukmes-strateginiai-planavimo-dokumentai>

58. *Tauragės rajono savivaldybės 2017 – 2019 m. strateginis veiklos planas* [žiūrėta 2017 12 30] Prieiga internetu: <http://www.taurage.lt/go.php/lit/Savivaldybes-strateginiai-veiklos-planai>

59. Tanzi, V. and Zee, H. (2001). Tax Policy for Developing Countries. International Monetary Fund. Washington [internete – EBSCO host duomenų bazių paketas, eBook Academic Collection] [žiūrėta

2017 10 28] Prieiga internetu:

<http://ezproxy.biblioteka.ku.lt:3671/ehost/ebookviewer/ebook/ZTAwMHh3d19fNDQ5NTk1X19BTg2?sid=510b8cce-26bc-4c04-99c2-24c3e6faa26f@sessionmgr120&vid=21&format=EB&rid=1>

60. Tchouassi, G. (2014). Private Capital and Investment Climate for Economic Growth: Empirical Lessons based on ARDL bound test technique. *European Journal of Sustainable Development*, 3, pp.17-32 [žiūrėta 2017 09 22]. Prieiga internetu:

<https://ecsdev.org/ojs/index.php/ejsd/article/viewFile/124/118>

61. Tumėnas, A. (2008). Naujoji viešoji vadyba ir jos mitai. *Viešoji politika ir administravimas*, Nr. 25, p. 1-12. Vilnius

62. Valstybinio audito ataskaita (2017). Valstybės institucijų ir įstaigų veiksmi pritraukiant tiesiogines užsienio investicijas. Nr. VA-2017-P-20-6-16 [žiūrėta 2017 11 15] Prieiga internetu:

<https://www.vkontrole.lt/failas.aspx?id=3731>

63. Versli Lietuva [žiūrėta 2017 12 17] Prieiga internetu: <https://www.verslilietuva.lt/lt>

64. World development report (2005). A Better Investment Climate for Everyone [žiūrėta 2017 10 09].Prieiga internetu: http://siteresources.worldbank.org/INTWDR2005/Resources/complete_report.pdf

65. World Economic Forum. The Global Competitiveness Report 2017- 2018 [žiūrėta 2017 12 14]. Prieiga internetu: <https://www.weforum.org/reports/the-global-competitiveness-report-2017-2018>

66. Xavier Sala –I- Martin (2011). The Global Competitiveness report 2011-2012: Setting the Foundations for Strong Productivity. World Economic Forum, pp.3-49, Switzerland.

67. Мартыновский, Кулаковская ir Фарзетдинов (2016). ПРОБЛЕМИ ПОДАТКОВОЇ СИСТЕМИ УКРАЇНИ, *Academic Journal*, p. 24-28, [internete – EBSCO host duomenų bazių paketas, Academic Search Complete duomenų bazė] [žiūrėta 2017 10 05] Prieiga internetu:

<http://ezproxy.biblioteka.ku.lt:3671/ehost/pdfviewer/pdfviewer?vid=7&sid=510b8cce-26bc-4c04-99c2-24c3e6faa26f%40sessionmgr120>

ŠALTINIAI

1. Lietuvos Respublikos investicijų įstatymas Nr. VIII-1312, *Žin. 1999, Nr. 66-2127* [žiūrėta 2017 12 20] Prieiga internetu: <https://www.e-tar.lt/portal/lt/legalAct/TAR.C7E57DF3CEC5/ZAowHbjliF>
2. Lietuvos Respublikos Laisvųjų ekonominių zonų pagrindų įstatymas Nr. I-976, *Žin. 1995* [žiūrėta 2017 12 20] Prieiga internetu: <https://www.e-tar.lt/portal/lt/legalAct/TAR.E79004684F4D/EXNOKnaBvt>
3. Lietuvos Respublikos vietos savivaldos įstatymas. *1994-07-20, Nr. 55-1049* [žiūrėta 2017 12 20] Prieiga internetu: <https://www.e-tar.lt/portal/lt/legalAct/TAR.D0CD0966D67F/iarNRhmqDV>
4. Lietuvos Respublikos Seimo 2012 m. gegužės 15 d. nutarimas Nr. XI-2015 „Dėl valstybės pažangos strategijos „Lietuvos pažangos strategija „Lietuva 2030“. 2012-05-30, Nr. 61-3050 [žiūrėta 2017 12 20]. Prieiga internetu: <https://www.e-tar.lt/portal/lt/legalAct/TAR.5EE74F9648A5>
5. Lietuvos Respublikos Vyriausybės 2013 m. gruodžio 18 d. nutarimas Nr. 1281 „Dėl Lietuvos inovacijų plėtros 2014- 2020 metų programos patvirtinimo“. 2013-12-30, Nr. 140-7110 [žiūrėta 2017 12 20]. Prieiga internetu: <https://www.e-tar.lt/portal/lt/legalAct/ab492740723811e3b29084acd991add8>
6. Lietuvos Respublikos Vyriausybės 2014 m. rugsėjo 17 d. nutarimas Nr. 986 „Dėl investicijų skatinimo ir pramonės plėtros 2014- 2020 metų programos patvirtinimo“. TAR, 2014-09-26, Nr. 12879 [žiūrėta 2017 12 20] Prieiga internetu: <https://www.e-tar.lt/portal/lt/legalAct/89318200457911e483c6e89f9dba57fd>
7. Lietuvos Respublikos Vyriausybės 2016 m. gruodžio 13 d. nutarimas Nr. XIII-82 „Dėl Lietuvos Respublikos Vyriausybės programos“. TAR, 2016-12-13, Nr. 28737 [žiūrėta 2017 12 20]. Prieiga internetu: <https://www.e-tar.lt/portal/lt/legalAct/ed6be240c12511e6bcd2d69186780352>
8. Tauragės rajono savivaldybės tarybos 2014 m. lapkričio 26 d. Nr. 1-283 sprendimas „Dėl Tauragės rajono savivaldybės administracijos nuostatų patvirtinimo“ [žiūrėta 2017 12 22]. Prieiga internetu: <http://www.taurage.lt/go.php/Nuostatai4587>
9. Tauragės rajono savivaldybės tarybos 2015 m. sausio 28 d. Nr. 1-14 sprendimas „Dėl strateginio planavimo Tauragės rajono savivaldybėje organizavimo tvarkos aprašo patvirtinimo“ [žiūrėta 2017 12 22]. Prieiga internetu: <http://www.infolex.lt/taurage/Default.aspx?Id=3&DocId=9336>
10. Tauragės rajono savivaldybės tarybos 2014 m. kovo 19 d. Nr. 1-65 sprendimas „Dėl investuotojų atleidimo nuo žemės, žemės nuomos ir nekilnojamojo turto mokesčio tvarkos aprašo patvirtinimo“ TAR, 2014-03-26, Nr. 3515 [žiūrėta 2017 12 22]. Prieiga internetu: <https://www.e-tar.lt/portal/lt/legalAct/627dbbc0b4be11e3ad2eed5a4e1b7108/MzmOnOyhJU>

PRIEDAI

Gerbiamas respondente,

Esu Kauno technologijos universiteto, Viešojo administravimo magistrantė Vitalija Minutienė. Šiuo metu rašau magistro baigiamąjį darbą ir atlieku tyrimą „Investicinio klimato vystymo problemos Tauragės rajono savivaldybėje“. Jūsų atsakymai padės išanalizuoti investicinio klimato vystymo problemas Tauragės rajono savivaldybėje. Ši apklausa yra anoniminė. Susumuoti kiekvieno klausimo atsakymai bus skaičiuojami ir paminėti magistro baigiamajame darbe. Ačiū už Jūsų atsakymus.

1. Kaip įvertintumėte investicinį klimatą Tauragės rajono savivaldybėje?

- Blogas
- Patenkinamas
- Geras
- Labai geras
- Neturiu nuomonės, nežinau

2. Jūsų nuomone, kokie pagrindiniai veiksniai labiausiai stabdo investicijų pritraukimą į Tauragės rajoną? (Pasirinkite Jūsų nuomone aktualiausius veiksnius)

- Aiškios verslo rėmimo tvarkos nebuvimas
- Aiškių rajono plėtros kryptių nebuvimas
- Informacijos apie investavimo galimybes trūkumas
- Žemės pasiūlos verslui plėtoti nebuvimas
- Nepakankama infrastruktūra verslo ir pramonės teritorijose
- Žemas gyventojų verslumo lygis
- Per mažai savivaldybės remiamas ir skatinamas verslo sektorius
- Kvalifikuotos darbo jėgos trūkumas
- Rajono geografinė padėtis
- Dideli mokesčiai

3. Kokios, Jūsų nuomone, didžiausios kliūtys verslui Tauragės rajono savivaldybėje? Nustatykite jų eilę pagal verslo jautrumą atskiriems aspektams.

	Didelė kliūtis	Kliūtis	Nėra kliūtis	Neturiu nuomonės, nežinau
Dideli mokesčiai	<input type="checkbox"/>	<input type="checkbox"/>	<input type="checkbox"/>	<input type="checkbox"/>
Biurokratija	<input type="checkbox"/>	<input type="checkbox"/>	<input type="checkbox"/>	<input type="checkbox"/>
Didelė konkurencija	<input type="checkbox"/>	<input type="checkbox"/>	<input type="checkbox"/>	<input type="checkbox"/>
Verslo finansavimo problemos	<input type="checkbox"/>	<input type="checkbox"/>	<input type="checkbox"/>	<input type="checkbox"/>
Korupcija	<input type="checkbox"/>	<input type="checkbox"/>	<input type="checkbox"/>	<input type="checkbox"/>

Nuolat kintantys, vienas kitam prieštaraujantys įstatymai	<input type="checkbox"/>	<input type="checkbox"/>	<input type="checkbox"/>	<input type="checkbox"/>
Neužtikrintas verslo/nuosavybės teisių saugumas	<input type="checkbox"/>	<input type="checkbox"/>	<input type="checkbox"/>	<input type="checkbox"/>
Nekvalifikuota darbo jėga	<input type="checkbox"/>	<input type="checkbox"/>	<input type="checkbox"/>	<input type="checkbox"/>
Darbo jėgos trūkumas	<input type="checkbox"/>	<input type="checkbox"/>	<input type="checkbox"/>	<input type="checkbox"/>
Sudėtingos procedūros verslui pradėti	<input type="checkbox"/>	<input type="checkbox"/>	<input type="checkbox"/>	<input type="checkbox"/>

4. Jūsų nuomone, Tauragės rajono savivaldybė:

	Sutinku	Nesutinku
aktyviai bendradarbiauja su investuotojais	<input type="checkbox"/>	<input type="checkbox"/>
gerina susisiekimo/inžinerinę infrastruktūrą	<input type="checkbox"/>	<input type="checkbox"/>
teikia verslui aktualią informaciją	<input type="checkbox"/>	<input type="checkbox"/>
skatina mažų ir vidutinių įmonių steigimą	<input type="checkbox"/>	<input type="checkbox"/>
taiko mokesčių lengvatas	<input type="checkbox"/>	<input type="checkbox"/>
lengvina licencijų ir leidimų gavimą	<input type="checkbox"/>	<input type="checkbox"/>
padeda rengiant ir derinant teritorijų planavimo dokumentus	<input type="checkbox"/>	<input type="checkbox"/>
išsiaiškina investuotojų poreikius	<input type="checkbox"/>	<input type="checkbox"/>

5. Viešojo sektoriaus darbuotojai, priimdami sprendimus dėl sutarčių, licencijų yra (atsako privatus sektorius):

šališki kai kurioms įmonėms 1 2 3 4 5 6 7 nešališki

6. Ar sprenddami problemas dėl verslo su viešojo sektoriaus darbuotojais esate davę kyši?

- Taip
 Ne
 Ne, nors buvo norima naudoti

7. Kaip įvertintumėte verslo sąlygų pasikeitimą per metus Tauragės rajono savivaldybėje?

1 2 3 4 5 6 7
Pablogėjo Pagerėjo

8. Kaip įvertintumėte infrastruktūros kaitą per metus Tauragės rajono savivaldybėje?

1 2 3 4 5 6 7
Reikšmingai pablogėjo Reikšmingai pagerėjo

9. Naujausios technologijos Tauragės rajono savivaldybėje:

1 2 3 4 5 6 7
Nėra prieinamos ir plačiai naudojamos Yra prieinamos ir plačiai naudojamos

10. Kaip įvertintumėte Tauragės rajono savivaldybės teikiamas elektronines paslaugas (mokesčiai, verslo leidimai ir pan.):

1 2 3 4 5 6 7
Neprieinamos Plačiai prieinamos

11. Darbo užmokestis Jūsų įmonėje yra:

1 2 3 4 5 6 7
Mažesnis nei rinkos vidurkis Didesnis nei rinkos vidurkis

12. Ar per ateinančius 3-5 m. planuojate investuoti į verslą ar verslo plėtrą Tauragės rajone?

- Taip
- Ne

13. Jei atsakymas taip, į kokią sritį planuojate investuoti?

- Technologijas
- Darbuotojų kvalifikaciją
- Infrastruktūrą
- Įrangą
- Vadybos metodus
- Kita