



KAUNO TECHNOLOGIJOS UNIVERSITETAS
SOCIALINIŲ, HUMANITARINIŲ MOKSLŲ IR MENŲ FAKULTETAS

Indrė Pociūtė

**ŠEIMŲ, AUGINANČIŲ VAIKUS, SOCIALINIŲ PASLAUGŲ
POREIKIO ANALIZĖ: KAUNO MIESTO SAVIVALDYBĖS
SOCIALINIŲ DARBUOTOJŲ POŽIŪRIAI**

Baigiamasis magistro projektas

Vadovė

Doc. dr. Irena Luobikienė

KAUNAS, 2018

KAUNO TECHNOLOGIJOS UNIVERSITETAS
SOCIALINIŲ, HUMANITARINIŲ MOKSLŲ IR MENŲ FAKULTETAS

**ŠEIMŲ, AUGINANČIŲ VAIKUS, SOCIALINIŲ PASLAUGŲ
POREIKIO ANALIZĖ: KAUNO MIESTO SAVIVALDYBĖS
SOCIALINIŲ DARBUOTOJŲ POŽIŪRIAI**

Baigiamasis magistro projektas

Socialinė politika (kodas 621L40002)

Vadovė

Doc. dr. Irena Luobikienė

Recenzentas

Doc. dr. Rimantas Rauleckas

Projektą atliko

Indrė Pociutė

KAUNAS, 2018



KAUNO TECHNOLOGIJOS UNIVERSITETAS

Socialinių, humanitarinių mokslų ir menų

(Fakultetas)

Indrė Pociutė

(Studento vardas, pavardė)

Socialinė politika, II

(Studijų programos pavadinimas, kursas)

Baigiamojo projekto „Šeimų, auginančių vaikus, socialinių paslaugų poreikio analizė: Kauno miesto savivaldybės socialinių darbuotojų požiūriai“

AKADEMINIO SAŽININGUMO DEKLARACIJA

20 18 m. sausio 08 d.

_____ Kaunas _____

Patvirtinu, kad mano, **Indrės Pociutės**, baigiamasis projektas tema „Šeimų, auginančių vaikus, socialinių paslaugų poreikio analizė: Kauno miesto savivaldybės socialinių darbuotojų požiūriai“ yra parašytas visiškai savarankiškai ir visi pateikti duomenys ar tyrimų rezultatai yra teisingi ir gauti sąžiningai. Šiame darbe nei viena dalis nėra plagijuota nuo jokių spausdintinių ar internetinių šaltinių, visos kitų šaltinių tiesioginės ir netiesioginės citatos nurodytos literatūros nuorodose. Įstatymų nenumatytų piniginių sumų už šį darbą niekam nesu mokėjęs.

Aš suprantu, kad išaiškėjus nesąžiningumo faktui, man bus taikomos nuobaudos, remiantis Kauno technologijos universitete galiojančia tvarka.

(vardą ir pavardę įrašyti ranka)

(parašas)

Pociutė, Indrė. *Analysis of the Social Services Need for Raising Children Families: the Attitudes of Social Workers of Kaunas City Municipality*: Master's thesis in Social Policy / supervisor assoc. prof. Irena Luobikienė. The Faculty of Social Sciences, Arts and Humanities, Kaunas University of Technology.

Research area and field: 05 S

Key words: family, social risk family, families with children, social services, social workers, provision of services.

Kaunas, 2018. 66 p.

SUMMARY

Literature usually deals only with families with social risk and social services provided to them, but families that are not included in the list of social risk families need to be spoken of, as the family undergoes constant change and stress in the social, economic and cultural evolution of the society. Researchers studying social services do not adequately disclose the need for social services for families raising children, not only for social risk families. Therefore, it is important to find out the need for social services not only for social risk families who raise children, from the point of view of social workers. Due to the rapid aging of the population, the need for social services necessary for the state of the Republic of Lithuania is increasing with each passing year, therefore the number of socially vulnerable populations increases significantly. Each state, in the fulfillment of its main functions, must ensure the interests of its inhabitants - to guarantee social services. Families and social services provided to them can be identified as one of the main social groups. However, it is also important to find out the need for social services for families with children, which may include a traditional family and a family of social risks. It is therefore important to understand the need for social services. The aim of the research to analyze the need for social services for families raising children, from the point of view of Kaunas city social workers. Research object the need for social services of families raising children is chosen from the point of view of the social workers of Kaunas city municipality. To achieve the aim, three objectives have been developed to analyze social services provided to families in the theoretical aspect; to review the legal regulation of social services provided to families in the documents of Lithuania and the European Union; as well as to analyze the need for social services for children raising families, based on the attitudes and statistics of social workers of Kaunas city municipality. The master's thesis consists of an introduction, three main parts of the teaching, a conclusion and a list of literature and sources. A study was conducted that revealed that the range of social services provided by social workers and other responsible bodies is wide. The most common recipient of social services is a family of social risks. Although the number of these families is decreasing, these families with children face a variety of difficulties. As a result, social workers provide social

services for families raising children, including information, counseling, support for essential things, food and footwear, as well as an important service, the researchers highlighted the development and support of social skills. These services are needed and it is particularly important to emphasize that social skills training is especially needed as the number of families that lack of parenting of children grow constantly. In the face of economic difficulties, social workers help and target such families in the right direction. It advises which institutions to apply for support, as it is difficult for families raising children to fully furnish their families, and therefore claims are made for children's free meals and housing compensation. Many institutions are involved in the provision of social services and the need for social services for families raising children is reported by employees of the Children's Rights Protection Division, the families themselves do not apply for this demand. It is important to maintain a wide spectrum of social services choices, as family-raising children always need one or another social service that helps families to live fully. In general, it can be stated that the most frequently provided social services are in line with the needs of families raising children.

TURINYS

SUMMARY	4
PAVEIKSLAI	7
ĮVADAS.....	8
1. ŠEIMOMS TEIKIAMOS SOCIALINĖS PASLAUGOS TEORINIU ASPEKTU	10
1.1 Socialinių paslaugų samprata ir jų tipai	10
1.2 Vaikus auginančioms šeimoms teikiamos paslaugos	24
2. ŠEIMOMS TEIKIAMŲ SOCIALINIŲ PASLAUGŲ TEISINIS REGULIAVIMAS LIETUVOJE.....	33
3. ŠEIMŲ, AUGINANČIŲ VAIKUS, SOCIALINIŲ PASLAUGŲ POREIKIO TYRIMAS KAUNO MIESTO SAVIVALDYBĖS SOCIALINIŲ DARBUOTOJŲ POŽIŪRIŲ IR STATISTINIŲ DUOMENŲ LYGINIMO PAGRINDU	43
3.1 Tyrimo metodologija	43
3.2 Tyrimo rezultatų analizė	46
LITERATŪRA	61
ŠALTINIAI	64
PRIEDAS.....	66

PAVEIKSLAI

Pav. 1 Socialinių paslaugų raidos etapai	12
Pav. 2 Socialinių paslaugų požiūriai.....	15
Pav. 3 Socialinių paslaugų rūšys	18
Pav. 4 Socialinių paslaugų klasifikavimas	19
Pav. 5 Šeimos nariais įvardinti išplėstinės šeimos nariai	26
Pav. 6 Paramos šeimai politikos subjektai ir objektai	28
Pav. 7 Socialinių paslaugų reglamentavimas	33
Pav. 8 Socialinių paslaugų šeimai, pagrindinė teisinė bazė	34
Pav. 9 Šeimų su vaikais skurdo rizikos lygis	47
Pav. 10 Socialinės apsaugos išmokos pagal funkciją ir tipą.....	48
Pav. 11 Šeimos su vaikais, susiduriantys su ekonominiais sunkumais	49
Pav. 12 Išlaidos kompensacijoms už būsto šildymą ir išlaidas vandeniui.....	50
Pav. 13 Nemokamai maitinamų mokinių skaičius	50
Pav. 14 Socialinių paslaugų asmens namuose gavėjai	53
Pav. 15 Dienos centruose socialines paslaugas gavę vaikai iš socialinės rizikos šeimų.....	54
Pav. 16 Šeimos, įtrauktos į socialinės rizikos šeimų sąrašą dėl tėvų vaiko priežiūros stokos	55
Pav. 17 Vaikų skaičius socialinės rizikos šeimose	56

IVADAS

Šeima - tai valstybės ir visuomenės pagrindas, todėl daugelis šalių savo aukščiausiuose dokumentuose teigia, kad reikia remti šeimą kaip esminį pagrindą, užtikrinti šeimai paramą bei reikiamą pagalbą. Šeima- tai pagrindinė socialinė institucija, kurioje auga asmenybė. Šeimos instituto gerovė, socialinis teisingumas ir stabilumas, kaip teigia Marcinkevičiūtė ir Balžekienė (2014), priklauso nuo tokio faktoriaus, kaip šeimos politikos priemonių, o šios priklauso nuo socialinės apsaugos sistemos ir jos tikslų. Dabartiniame pasaulyje šeimos, auginančios vaikus, susiduria su sunkumais. Nuolatinis siekis derinti darbą ir šeimą, užtikrinti vaikui palankią aplinką vaikų priežiūros įstaigose, kurios garantuotų tinkamas paslaugas vaikams, visa tai sukelia sunkumų šeimoms. Parama šeimai, kuria siekiama padėti tėvams derinti vaikų auginimą ir priežiūrą su profesiniu užimtumu, apima daugumą šeimos politikos priemonių. Ji gali būti teikiama pinigais, paslaugomis.

Temos aktualumas. Visuomenei labai sparčiai senstant, Lietuvos Respublikos valstybėje būtinų socialinių paslaugų poreikis su kiekvienais metais vis didėja, todėl žymiai didėja socialiai pažeidžiamų gyventojų skaičius. Kiekviena valstybė, vykdydama pagrindines savo valstybines funkcijas, privalo užtikrinti savo šalies gyventojų interesus – garantuoti socialines paslaugas. Kaip vieną iš pagrindinių socialinių grupių galima įvardinti šeimą ir jai teikiamas socialines paslaugas. Tačiau taip pat labai svarbu išsiaiškinti socialinių paslaugų poreikį šeimoms, auginančioms vaikus, tai gali apimti tradicinę šeimą ir socialinės rizikos šeimą. Todėl svarbu suprasti socialinių paslaugų poreikį.

Temos ištirtumas. Apie socialines paslaugas, jų rūšis kalbėjo Žalimienė (2003), Socialinių paslaugų samprata domėjosi Guogis (2005), Bagdonas (2001), Socialinių paslaugų kokybę aptarė Ostrauskienė (2010), istorinę socialinių paslaugų raidą aptarė Guogis (2011), Dunajevs (2011) ir Marcinkevičienė (2008). Apie šeimoms teikiamas socialines paslaugas rašė Bitinas (2010), Stankūnienė (2005) ir kiti.

Temos naujumas: Literatūroje dažniausiai kalbama tik apie socialinės rizikos šeimas ir joms teikiamas socialines paslaugas, tačiau reikia kalbėti ir apie šeimas, kurios nėra įtrauktos į socialinės rizikos šeimų sąrašą, kadangi visuomenės socialinės, ekonominės bei kultūrinės evoliucijos eigoje šeima patiria nuolatinę kaitą ir krūvį. Mokslininkai nagrinėję socialines paslaugas nepakankamai atskleidžia socialinių paslaugų poreikį šeimoms, auginančioms vaikus, ne tik socialinės rizikos šeimoms. Todėl svarbu išsiaiškinti socialinių paslaugų poreikį ne tik socialinės rizikos šeimoms, auginančioms vaikus socialinių darbuotojų požiūriu.

Problema: Ar socialinių paslaugų teikimas vaikus auginančioms šeimoms atitinka jų poreikius?

Darbo objektas: Šeimų, auginančių vaikus, socialinių paslaugų poreikis Kauno miesto savivaldybės socialinių darbuotojų požiūriu.

Darbo tikslas: Išanalizuoti socialinių paslaugų poreikį šeimoms, auginančioms vaikus, Kauno miesto socialinių darbuotojų požiūriu.

Darbo uždaviniai:

1. Išanalizuoti šeimoms teikiamas socialines paslaugas teoriniu aspektu;
2. Apžvelgti šeimoms teikiamų socialinių paslaugų teisinį reguliavimą Lietuvos ir Europos Sąjungos dokumentuose;
3. Atlikti socialinių paslaugų vaikus auginančioms šeimoms poreikio analizę, Kauno miesto savivaldybės socialinių darbuotojų požiūriu ir statistinių duomenų pagrindu.

Darbe naudojami tyrimo metodai:

1. Mokslinės literatūros analizė buvo tinkama, aptariant socialines paslaugas teoriniu aspektu, vaikus auginančioms šeimoms teikiamų paslaugų apžvalgai;
2. Dokumentų analizė buvo naudojama, analizuojant socialinių paslaugų teisinį reguliavimą Lietuvoje;
3. Antrinių duomenų analizė naudojama, tiriant socialinių paslaugų poreikį, gavėjus ir paslaugas, teikiamas šeimoms Kauno apskrityje, lyginant su Vilniaus apskritimi ir Lietuva.

Darbo struktūra. Magistro baigiamąjį darbą sudaro įvadas, trys pagrindinės dėstymo dalys, išvados bei literatūros ir šaltinių sąrašas. Įvade pateikiamas temos naujumas bei darbo aktualumas, problema, taip pat darbo tikslas ir išskelti uždaviniai; įvade pateikiamas darbo objektas ir darbo tyrimo metodai.

Pirmoje darbo dalyje išsiaiškinama socialinių paslaugų samprata, jos rūšys, taip pat istorinė socialinių paslaugų raida bei aptariamos socialinės paslaugos šeimoms, auginančioms vaikus.

Antrojoje magistro darbo dalyje apžvelgiama socialinių paslaugų vaikus auginančių šeimų teisinė bazė, t.y. aptariami svarbiausi Lietuvos ir Europos Sąjungos dokumentai, susiję su vaikus auginančių šeimų socialinėmis paslaugomis.

Trečiojoje darbo dalyje analizuojamas socialinių paslaugų vaikus auginančių šeimų poreikis, Kauno miesto socialinių darbuotojų požiūriu ir statistinių duomenų lygimo pagrindu pateikiama kokybinio tyrimo metodologija ir tyrimo rezultatų analizė.

Pagal atliktą tyrimą magistro baigiamojo projekto pabaigoje pateikiamos išvados.

1. ŠEIMOMS TEIKIAMOS SOCIALINĖS PASLAUGOS TEORINIŲ ASPEKTU

Literatūroje gausu įvairių paslaugų apibrėžimų, sunku surasti vieną, geriausiai paslaugas apibūdinantį, apibrėžimą, nes mokslininkai šį apibrėžimą išskiria vis kitaip. Tačiau, anot Žalimienės (2003), esminis apibrėžimas, kad paslauga - tai nemateriali veikla, kuri vienaip ar kitaip prisideda prie asmenų poreikių tenkinimo. Paslaugų gausoje socialinės paslaugos - tai viena iš paslaugų tipų (Žalimienė, 2003, p. 10). Taigi, toliau kalbant apie socialines paslaugas, socialiniuose moksluose socialinės paslaugos apibrėžiamos kaip bet kuri iš daugelio viešai ar privačiai teikiamų paslaugų, skirtų padėti nepalankioje padėtyje esantiems ar pažeidžiamiems asmenims ar grupėms. Kalbant apie šeimoms teikiamas socialines paslaugas, socialinės paslaugos dažniausiai teikia didelę vertę šeimoms, kartu palaikant vietos bendruomenes, taip pat organizuojant draugų ar kaimynų paramą, tuo atveju, kai giminystės ryšiai yra silpni (Pinker, 2016).

Pagal Europos bendrąją socialinių paslaugų kokybės sistemą, galima pažymėti, kad socialinės paslaugos turi būti prieinamos ir orientuotos į asmenį, kaip teigia Adomaitytė – Subačienė (2015), prieinamos socialinės paslaugos turėtų ne tik numatyti specifinius vartotojų poreikius, tačiau ir pagal galimybes turėtų užtikrinti, kad tinkamiausios paslaugos būtų lengvai pasirenkamos. Kalbant apie socialines paslaugas, orientuotas į asmenį, šios turi būti teikiamos lanksčiu principu, tai reiškia, kad būtina atsižvelgti į asmeninius žmogaus poreikius, užtikrinant lygias galimybes, tačiau nepaisant tokių socialinių aplinkybių, kaip: kultūrinė ar etninė, lyties, religijos, fizinė bei socialinė aplinkybė.

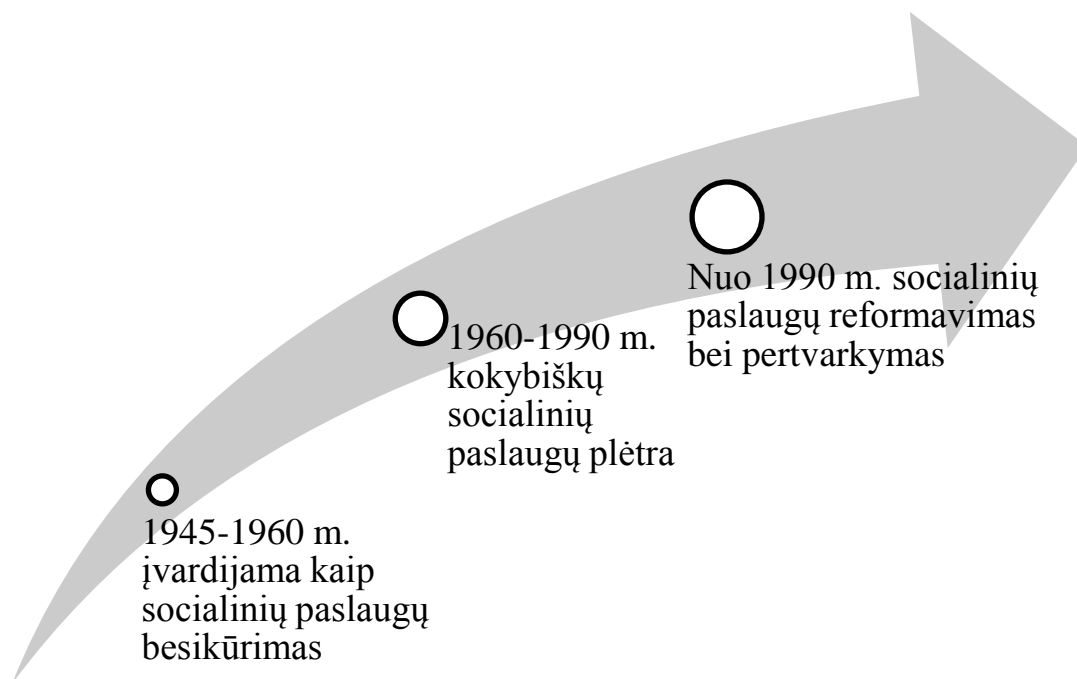
1.1 Socialinių paslaugų samprata ir jų tipai

Socialinės paslaugos Lietuvos valstybėje buvo įteisintos dar 1994 metais, tuomet, anot Guogio ir Gudelio (2005), kai buvo patvirtinta socialinės paramos koncepcija, kurioje socialinė parama buvo numatyta teikti keletu būdų, visų pirma, teikti pašalpomis ir piniginėmis išmokomis, visų antra teikti šalpa daiktais, bei visų trečia, socialinėmis paslaugomis ir globa. Taip pat, anot anksčiau minėtų autorių, socialinės paslaugos apibrėžiamos kaip pagalba nepinigine forma, kai nepakanka kitų socialinės apsaugos sistemos garantijų. Socialinės paslaugos, kaip teigia Pinker (2016), klestėjo XX a., kai socialinė atsakomybė vystėsi ir sklėdėsi. Pagrindiniai socialinės gerovės klausimai- tai skurdas, negalia ir ligos, priklausomi jaunuoliai ir šeimos auginančios vaikus, socialinės rizikos šeimos. Yra griežtų priemonių apribojimų, kuriomis galima spręsti šias problemas, pasidalinti kito našta, kuria siekiama susilpninti savo padėtį sunkioje kasdienybės egzistencijos kovoje. Vis dėlto, kai visuomenė vystėsi, priklausomai nuo jų narių priklausomybės, atsirado sistemingesnis atsakas į veiksnius, dėl kurių individai, ir visa visuomenė buvo pažeidžiami, būtent todėl atsirado poreikis socialinėms paslaugoms. Lietuvos Respublikos socialinių paslaugų

įstatyme (2007) teigiama, kad socialinės paslaugos- tai tokios paslaugos, kuriomis suteikiama pagalba asmeniui (šeimai) dėl amžiaus, neįgalumo, socialinių problemų, taip pat neįgijusiam arba praradusiam gebėjimus ar galimybes savarankiškai rūpintis asmeniniu ar šeimos gyvenimu ir visiškai dalyvauti visuomenės gyvenime, galima teigti, kad kaip esminį socialinių paslaugų tikslą Socialinės apsaugos ir darbo ministerija išskiria tai, kad reikia sudaryti visas sąlygas asmeniui ar šeimai ugdyti bei kiek įmanoma stiprinti savo gebėjimus, taip pat ir galimybes spręsti savo socialines problemas, svarbu palaikyti socialinius ryšius su visuomenės nariais bei privalu padėti įveikti socialinę atskirtį. Siekiama, kad kuo mažiau valstybė kištųsi į žmogaus ar šeimos gyvenimą, tačiau kartais pačioms šeimoms sunku susikurti savo gerovę, tai lemia tokios priežastys, kaip: neįgalumas, nepilnos šeimos, susiduriančios su socialinėmis problemomis ir pan. Guogis (2010), teigia, kad socialines paslaugas galima įvardinti kaip pagrindines valstybės socialines programas, tokias, kaip: socialinės apsaugos ir užimtumo. Socialinės paslaugos įstatymų numatytais įpareigojimais skatina pažeidžiamų vaikų ir suaugusiųjų gerovę ir gali suteikti vaikams ir jų tėvams platų paslaugų spektrą dažniausiai namuose ir per socialinį darbuotoją (Vaikų tarnybos departamentas). Svarbu pabrėžti, kad socialinės paslaugos yra teikiamos siekiant užkirsti kelią žmogaus, šeimos ar bendruomenės socialinėms problemoms kilti bei visuomenės narių saugumui užtikrinti (Socialinės apsaugos ir darbo ministerija, 2016).

Visgi, laikui bėgant, keičiantis visuomenei ir jos poreikiams, kinta ir socialinės paslaugos, anksčiau socialinės paslaugos buvo neatsiejamos nuo socialinio darbo bei socialinės paramos, todėl socialinę paramą ir socialinį darbą Bagdonas (2001) įvardija kaip itin glaudžiais ryšiais susijusį su visuomenės kaita ir transformacijomis. Industrinė visuomenė, su kuria rūpybos sistema siejasi labai stipriai, geografiškai plėtojosi itin skirtingu laiku.

Lietuvoje vyko įvairios revoliucijos, nepriklausomybės kovos, taip pat okupacija. Todėl, anot Bagdono (2001), kiekviena valstybė turi savo socialinio darbo plėtrą. Tačiau kai kuriose socialistinėse valstybėse socialinio darbo tradicijos jau buvo susiformavusios dar iki Antrojo pasaulinio karo. Manoma, kad tik kalbant apie socialinio darbo raidą kartu galima kalbėti ir apie įvairius kitus žmonių socialinės veiklos būdus, tokius kaip: socialinė apsauga bendrąja prasme, socialinė politika bei socialinės paslaugos (Bagdonas, 2001). Daugelyje pasaulio valstybių XX a. prasidėjo greitas socialinio darbo išskyrimas bei socialinių paslaugų skaidymas. Būtent dėl šio diferencijavimo socialinė parama tapo sudėta iš dviejų dalių, tai pinigine socialinė parama ir nepiniginė socialinė parama (socialinės paslaugos). Taigi, Žalimienės (2003) manymu, toks skaidymas leido susikurti ir formuotis skirtingoms socialinės paramos sistemoms. Skirstant socialinių paslaugų istorinius etapus, galima teigti, kad raidos etapai leido vystytis ir efektyviau veikti socialinės paslaugos sistemai (žr. 1 pav.).



Pav. 1 Socialinių paslaugų raidos etapai

Šaltinis: sudaryta autorės, pagal Žalimienę (2003).

Toliau pateikiama išsamesnė socialinių paslaugų istorinė raida.

Kai pradėjo formuotis socialinių paslaugų sistema, buvo siekiama atskirti socialinį darbą kaip materialinę paramą bei socialinį darbą, kaip ne pinigine prasme išreikštą paramą.

Po Antrojo pasaulinio karo pradėtas vartoti terminas „socialinės paslaugos“, taip pat ėmė intensyviai kurtis socialinių paslaugų įstaigos, šios įstaigos numatė, kad reikia paslaugų ne tik pinigine prasme, bet ir globos paslaugų. Vėliau pradėjo rasti asmeninės socialinės paslaugos, Dunajevs (2011) atskleidė, kad asmeninės socialinės paslaugos pokomunistinėje Lietuvos valstybėje, kitaip nei Vakarų šalyse, išryškėjo keletu esminių skirtumų. Pirmiausia, asmeninės socialinės paslaugos beveik išsivystė gerovės valstybės laikotarpiu, o Lietuvos valstybėje asmeninės socialinės paslaugos formavosi tokiu laikotarpiu, kai Vakarų šalyse dominavo ne gerovės valstybės kūrimo, tačiau gerovės valstybės mažinimo ir idėjos, ir praktikos bei reformos. Tuomet šalies socialinių paslaugų steigimuisi didelį indėlį davė iš tuometinės Sovietų Sąjungos paveldėta organizacinė ir institucinė socialinės apsaugos sistema. Galiausiai, atkūrus nepriklausomybę, ėmė rasti iki to laiko neegzistavusias socialinės problemas, tokios kaip: bedarbystė, benamystė, skurdas, nusikalstamumas ir pan. Taip pat tuo metu valstybė stengėsi padėti šeimoms įvairiomis priemonėmis. Tuometiniais įsakymais, kaip teigia Marcinkevičienė (2008, p. 56), Lietuvoje buvo įkurta 119 darželių. Svarbus aspektas buvo tas, kad vaikų darželių darbo laikas buvo patogus dirbantiems tėvams. Vėliau 1947 m. šalyje buvo įkurta dar daugiau vaikų darželių, šis skaičius išaugo iki 192 darželių, kuriuos lankė maždaug 7500 vaikų. Tačiau tokių darželių skaičius visgi

buvo per mažas ir visiems, norintiems į juos pakliūti, neužtekdavo vietos, kadangi tokia paramos šeimai socialinė priemonė buvo taikoma visoms be išlygų vaikus auginančioms šeimoms. Net ir dabar ši problema išlikusi, vis dar trūkstama darželių, o dėl šios priežasties tėvams tenka samdyti auklę, ar vienam iš tėvų atsisakyti darbo, tam, kad galėtų rūpintis vaikais. Dar viena svarbi socialinė priemonė skirta šeimoms buvo tai, kad visos mieste gyvenančios bei kūdikio besilaukiančios moterys, tačiau tik nuo šešto nėštumo mėnesio, taip pat žindyvės turėjo teisę gauti papildomo maisto, tačiau tik būtiniausio, tokio kaip: sviestas bei cukrus, įvairios kruopos, taip pat galėjo gauti ir pieno. Tuo laikotarpiu buvo numatytos ir vienkartinės išmokos kūdikio kraiteliui bei pašalpos susilaukusioms kūdikio moterims (Marcinkevičienė, 2008).

Nuo 1960 iki 1990 m. socialinės paslaugos buvo itin sparčiai plėtojamos, atsirado daugiau galimybių. Tuomet buvo būdingi nauji požiūriai (socialiniai ir ekonominiai) į efektyvesnes paslaugas, ypatingai buvo aktualūs socialinių paslaugų kokybės klausimai. 1965 m. buvo priimtas nutarimas „Dėl mokinių, gyvenančių kaimo vietovėse, nemokamo vežiojimo“. Šis Aukščiausiosios Tarybos nutarimas numatė, tai, kad visi mokiniai galėjo važiuoti autobusais, reikalui esant, ir traukiniais ar kolūkio transportu į mokyklą bei iš jos nemokamai. 1973 m. socialinės paramos priemonė šeimai buvo vaikų atostogų organizavimas (Marcinkevičienė, 2008). Lietuvoje visa dar išlikę tokių paramos apraiškų, nes vaikams yra teikiamos lengvatos vykstat į mokyklą autobusu. Valstybė stengiasi padėti tėvams ir pasirūpinti, kad vaikai, gyvenantys kaimo vietovėse vyktų į mokyklą. Taigi, galima teigti, kad jau tuo laikotarpiu buvo stengiamasi vaikus užimti ne tik mokslo metų laikotarpiu, tačiau ir po jų, tuometinė valdžia siekė, kad vaikai atostogų metu lankytų vasaros stovyklas ir pan., taip pat buvo numatyta aiški atsakomybė šalies institucijoms, stovyklų organizavimu ir jų kokybe kaip teigia, Marcinkevičienė (2008) visu tuo rūpinosi Švietimo ministerija.

Po 1990 m. keitėsi tarptautinė situacija, tokia kaip: nauji reikalavimai socialinės apsaugos srityje. Kadangi šiuo laikotarpiu ypač aktualu buvo žmogaus bei vaiko teisių klausimai, dėl šios priežasties daug buvo kalbama apie lygias galimybes ir jų sudarymą.

2007 m. buvo įvesta socialinių paslaugų kokybės sistema Lietuvoje. Atitinkamai, socialinės priežiūros paslaugos turėjo atitikti socialinės rūpybos standartus. Šie standartai yra pagrindinis dėmesys, skiriamas žmogaus teisei į privatumą, orumo ir garbės išsaugojimą, suderinami emociniai poreikiai ir asmeninė aplinka, palankių sąlygų sudarymas, saviraiškos ir interesų ugdymas, socialiniai ryšiai su bendruomene ir giminaičiais. Ypatingai svarbus aspektas, vystyti ryšius su bendruomene ir kaimynais, kadangi bendruomeniniai saitai skatina tarpusavio bendravimą, palaikymą taip pat bendruomenės pagalba gali būti sprendžiamos iškilusios problemos. 2009 m. anot Radišauskienės ir Žalimienės (2006), buvo kalbama apie socialinės rūpybos standartus,

papildytus vertinimo kriterijais, tokiu būdu nustatant, kaip laikomasi teikti socialinę priežiūrą socialinės globos normomis, kurias vykdo atsakingos institucijos (Radišauskienė, Žalimienė, 2006). Vėliau atsirado vis daugiau socialinių paslaugų priemonių ir būdų kaip padėti pagerinti situaciją asmenims ar šeimoms, kuriems reikia įvairaus tipo socialinių paslaugų.

Taigi, apibendrinant, galima teigti, kad pradžia socialinėms paslaugoms davė socialinis darbas, kuris buvo ir yra neatsiejamas nuo bendrąja prasme socialinės politikos ir socialinės apsaugos. Vystantis socialinio darbo poreikiui imta atskirti socialinį darbą, išskaidant socialinį darbą ir socialines paslaugas, kurios buvo skirstamos į socialinę paramą ir socialines paslaugas. Pamažu kūrėsi institucijos, teikiančios socialines paslaugas, taip pat valstybei buvo svarbu užtikrinti socialinę paramą asmenims ir šeimoms su vaikais, buvo imtasi įvairių priemonių padėti šeimoms gerinti gyvenimą. Ir galiausiai iki šių dienų paramos priemonėmis ir socialinių paslaugų gausa valstybė siekia suteikti visokeriopą prieinamumą visiems asmenims ar šeimoms gauti jiems reikalingas socialines paslaugas ar kitas paramos priemones.

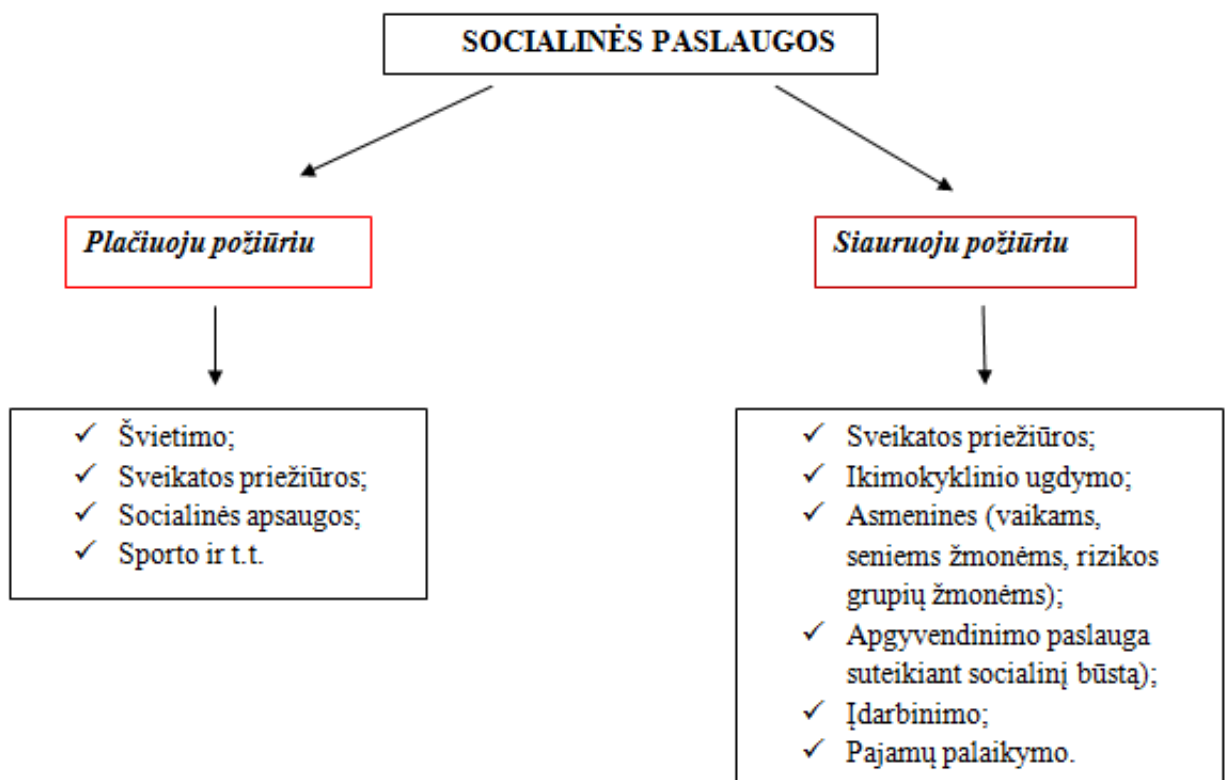
Kaip jau buvo minėta, valstybė kiek įmanoma labiau siekia padėti pažeidžiamoms socialinėms grupėms, kurioms reikia socialinių paslaugų visavertiškai dalyvauti visuomenės gyvenime, taip pat sumažinti socialinių problemų mastą. Social service workforse organization pateikia supratimą apie socialinių paslaugų sistemą, kuri suprantama kaip intervencijų, programų ir pranašumų sistema, kurią teikia vyriausybės, pilietinės visuomenės ir bendruomenės veikėjai, siekia spręsti socialinės gerovės ir pažeidžiamų gyventojų apsaugos klausimus. Egzistuoja elementai, kurie yra prevenciniai, jautrūs ir skatinami. Sistema ir jos darbuotojai kuria saugią aplinką sveikai plėtrai ir gerovei, palengvindami skurdą, mažindami diskriminaciją, palengvindami prieigą prie reikalingų paslaugų, socialinio teisingumo skatinimą, ir užkerta kelią smurtui, piktnaudžiavimui, išnaudojimui, aplaidumui ir šeimos atsiskyrimui ir reaguoja į juos. Dauguma socialinių paslaugų yra teikiamos žmonėms, kurie laikinai ar visam laikui negali susidoroti su kasdienio gyvenimo problemomis. Šių paslaugų gavėjus Pinker (2016) įvardija:

- šeimos, susiduriančios su pajamų praradimu ar ligomis;
- vaikai ir jaunuoliai, kuriems gresia fizinė ar moralinė gerovė;
- sergantieji;
- neįgalieji;
- silpni pagyvenę žmonės;
- bedarbiai.

Taigi, visuomenėje yra daugybė rizikų, su kuriomis gali susidurti žmogus, ir šioms rizikoms atsiradus, kai asmuo ar netgi šeima negali susidoroti su atsiradusiomis problemomis, tuomet, toliau

gyventi visavertišką gyvenimą padeda socialinės paslaugos, kurios yra teikiamos būtent asmenims, kurie atsiduria minėtose grupėse. Kalbant apie socialinių paslaugų apibrėžimus, anot Žalimienės (2003), šis terminas yra ganėtinai populiarus, kai kalbama apie gerovės valstybės teikiamas socialines garantijas žmonėms. Šio termino samprata yra kiek skirtinga, kai yra kalbama apie socialinę sritį, taip pat socialinę infrastruktūrą, socialinės apsaugos sistemą bei socialinę paramą socialinio darbo kontekstu. Europos Sąjungos socialinėje statistikoje išskiriamos dvi socialinės apsaugos formos, tokios kaip: pinigines pašalpos bei paslaugos. Paslaugos - tai visa tai, kas teikiama ne pinigine išraiška, tai gali būti dienos centrai, nemokamas transportas ir t.t. Socialinės paslaugos kartu su materialiniu turtu įeiną į visuomenės socialinių paslaugų vartojimo fondą. Socialinės paslaugos yra tikslingos vartojimo struktūros elementas. Vienos socialinės paslaugos patenkina asmens buitinius poreikius, tačiau kitos socialinės paslaugos socialinius bei kitokius poreikius (Valenta., cit. Petrauskienė, Marcinkevičiūtė, 2007). Todėl būtina išskirti, kaip socialinės paslaugos suprantamos siauruoju ir plačiuoju požiūriais (Žalimienė, 2003).

Toliau pateikiami socialinių paslaugų požiūriai (Žalimienė, 2003) (žr. 2 pav.):



Pav. 2 Socialinių paslaugų požiūriai

Šaltinis: sudaryta autorės, pagal Žalimienę (2003, p. 11).

Kalbant apie socialines paslaugas siauruoju požiūriu, šios, kaip teigia Žalimienė (2003), apibrėžiamos socialinės apsaugos sistemos aspektu, kaip socialinės apsaugos sistemos dalis, kuria

bandoma sumažinti ir panaikinti socialinę atskirtį, šis socialinių paslaugų požiūris gali būti suprantamas ir kaip socialinė parama šeimoms, kadangi tai apima ir paramos teikimą socialiniam būstui. Siauruoju požiūriu anot Žalimienės (2003), socialinėmis paslaugomis taip pat siekiama remti žmonių lygiateisiškumą bei įsitraukimą į bendruomenę, suteikiant socialines paslaugas labiausiai pažeidžiamoms asmenų grupėms (vyresnio amžiaus asmenys, benamiai, bedarbiai, neįgalieji, taip pat šeimos ir vaikai bei jaunimas) (Žalimienė, 2003). Ypač pabrėžiamas bendruomeninis vaidmuo teikiant socialines paslaugas ne tik šeimos, auginančioms vaikus, bet ir kitoms rizikos grupėms.

Visgi, galima atskirti tris esmines socialinių paslaugų funkcijas (Žalimienė, 2003):

- **prevencinė funkcija** – ši socialinių paslaugų funkcija užkerta kelią tam tikros problemos atsiradimui.
- **globos funkcija** – ši funkcija numato, kad asmuo, kuriam reikia socialinių paslaugų, integruotųsi į visuomenę ir turėtų visapusišką socialinį palaikymą;
- **kontrolės funkcija** – ši socialinių paslaugų funkcija numato apsaugą nuo tokių įvykių, kaip, moterų išnaudojimo ir pan. Todėl galima teigti, kad ši funkcija yra apsauginė.

Galima teigti, kad visos minėtos socialinių paslaugų funkcijos siekia tam tikrų tikslų, kuriais valstybė siekia gerinti esamą situaciją socialinės apsaugos srityje. Kiekviena iš išvardintų socialinių paslaugų funkcijų numato aiškią poziciją ir savo paskirtį, ko būtent norima kiekviena funkcija pasiekti. Tačiau anot Žalimienės (2003), svarbu paminėti, kad socialinės paslaugos yra gretinamos su socialiniu darbu, taip pat jos numato skirtingas funkcijas, todėl galima įvardyti du aspektus:

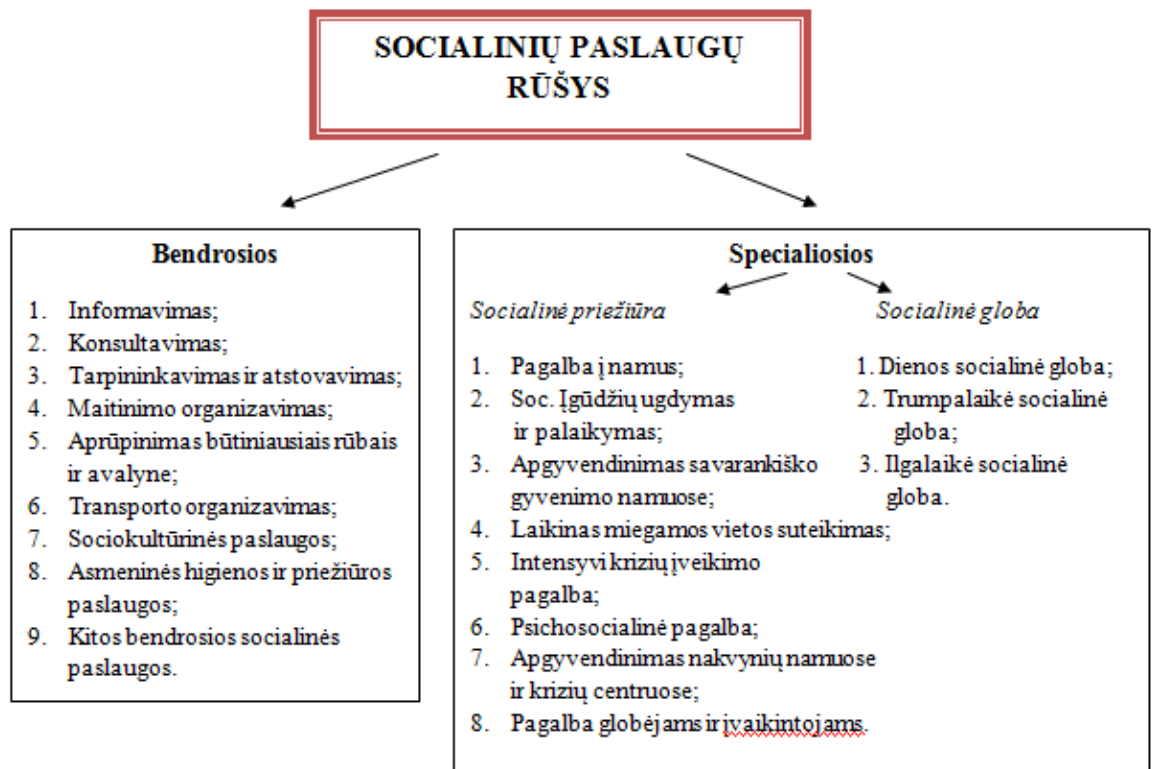
1. Pagal teikiamą pagalbą ir jos tikslą bei esmę socialinės paslaugos ir socialinis darbas yra panašūs dalykai. Jų pagrindinis tikslas bandyti ir padėti palaikyti žmogaus ryšį ir santykius su visuomenės nariais, kai asmeniui sunku pačiam tai padaryti.
2. Pagal nukreiptą objektą, taip pat socialinės paslaugos bei socialinis darbas yra panašūs dalykai, kadangi jų pagalba yra nukreipta į žmogų, bendruomenę ar pačią šeimą (Žalimienė, 2013, p. 13).

Socialinis darbas ir socialinės paslaugos tapatinamos neveltui, nes socialines paslaugas didžia dalimi teikia socialiniai darbuotojai, arba jie nukreipia šeimas į tam tikras institucijas, kurios geba spręsti jų problemas. Visgi Žalimienė (2003) tarp šių panašumų išvelgia ir ir skirtumų, kaip pavyzdį galima paminėti pagalbos turinį, būtent šiuo požiūriu socialinis darbas yra siauresnis, o socialinės paslaugos numato platesnę veiklą.

Aptarus socialinių paslaugų apibrėžimą, galima paminėti socialinių paslaugų rūšis, pateiktas socialinių paslaugų kataloge (LR Socialinės apsaugos ir darbo ministro įsakymas dėl Socialinių paslaugų katalogo patvirtinimo, 2006 m. balandžio 5 d. Nr. A1-93):

bendrosios socialinės paslaugos – šios paslaugos teikiamos asmeniui ar šeimai, kurio gebėjimai savarankiškai rūpintis asmeniniu ar šeimos gyvenimu ir visavertiškai dalyvauti visuomenės gyvenime gali būti ugdomi visiškai atskiromis, tai yra be nuolatinės specialistų priežiūros ir pagalbos teikiamomis paslaugomis. Bendrosios socialinės paslaugos yra teikiamos socialinių paslaugų įstaigose, taip pat asmens namuose, šių paslaugų teikimo trukmė ir dažnumas priklauso būtent nuo asmens ar šeimos socialinių paslaugų poreikio. Kalbant apie bendrąsias socialines paslaugas, šios paslaugos, pvz: informavimo, konsultavimo ir pan., jos skirtos dažniausiai ilgesniam laiko tarpui, gali būti teikiamos raštu ir žodžiu.

specialiosios socialinės paslaugos – šios paslaugos teikiamos asmeniui ar šeimai, kurio gebėjimų savarankiškai rūpintis asmeniniu ar šeimos gyvenimu ir visavertiškai dalyvauti visuomenės gyvenime, nepakanka. Kalbant apie specialiųjų socialinių paslaugų tikslą, tai jis yra grąžinti asmens ar šeimos būtinus gebėjimus pasirūpinti savimi, taip pat integruotis į visavertį visuomenės gyvenimą bei tenkinti asmens gyvybinius poreikius, teikiant kompleksinę pagalbą. Šios paslaugos yra teikiamos socialinių paslaugų įstaigose taip pat asmens namuose. Paslaugų teikimo trukmė ir dažnumas priklauso nuo asmens ar šeimos socialinių paslaugų poreikio. Specialiosios socialinės paslaugos kiek kitaip nei bendrosios socialinės paslaugos daugiau apima fizinę pagalbą asmenims, kuriems reikia tokių paslaugų, tai gali būti ir skalbimas, maitinimo organizavimas, asmens higiena ir pan. Taip pat svarbu paminėti, kad specialiosios socialinės paslaugos dar yra skirstomos į socialinę priežiūrą bei socialinę globą. Taigi, trumpai aptariama socialinė priežiūra ir socialinė globa. Pirmiausia, kalbant apie socialinę priežiūrą - tai visuma įvairių paslaugų, kuriomis asmeniui ar šeimai teikiama kompleksinė, tačiau socialinių paslaugų kataloge pabrėžiama, kad nuolatinės specialistų priežiūros nereikalaujanti pagalba. Toliau akcentuojant socialinę globą, tai visuma paslaugų, kuriomis žmogui teikiama kompleksinė, tačiau kitaip nei socialinėje priežiūroje, kur nuolatinė specialistų priežiūra nėra būtina, socialinėje globoje nuolatinė specialistų priežiūra būtina (LR Socialinės apsaugos ir darbo ministro įsakymas dėl Socialinių paslaugų katalogo patvirtinimo, 2006 m. balandžio 5 d. Nr. A1-93). Remiantis Socialinių paslaugų katalogu (2006), toliau pateikiamos socialinių paslaugų rūšys (žr. 3 pav.)

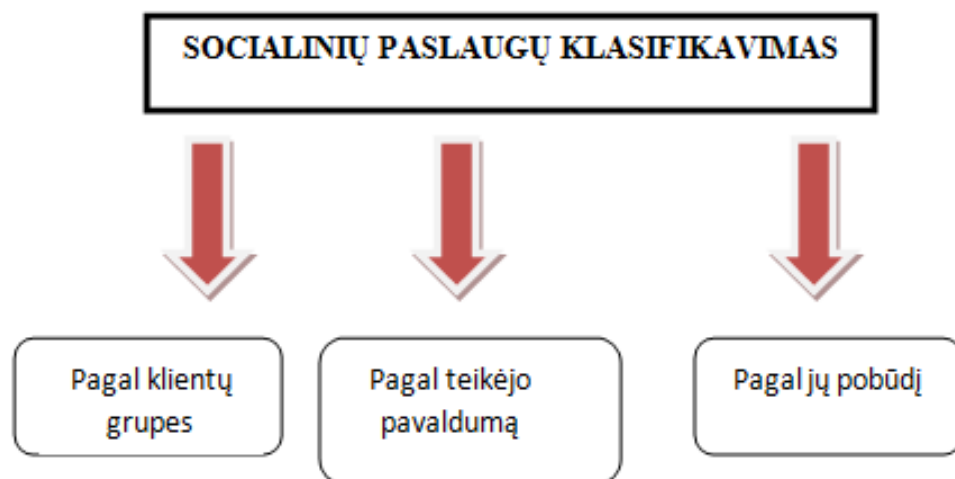


Pav. 3 Socialinių paslaugų rūšys

Šaltinis: sudaryta autorės, remiantis Socialinių paslaugų katalogu , 2006.

Taigi, kaip matome pateiktoje schemeje, socialinių paslaugų teikimo spektras yra platus, bendrosios socialinės paslaugos apima socialines paslaugas nuo informavimo iki priežiūros paslaugų, o specialiosios socialinės paslaugos daugiau apima konkretesnę pagalbą, pvz: apgyvendinimą nakvynės namuose ir t.t. Todėl ypatingai svarbu susisteminti informaciją, būtent todėl toliau pateikiamas socialinių paslaugų klasifikavimas pagal tam tikras grupes.

Socialinių paslaugų gausai ir įvairovei įvertinti išskiriami trys socialinių paslaugų klasifikavimo pjūviai, anot Žalimienės (2003), socialines paslaugas būtina skirstyti pagal tris esminius socialinių paslaugų klasifikavimo požymius (žr. 4 pav.):



Pav. 4 Socialinių paslaugų klasifikavimas

Šaltinis: sudaryta autorės, pagal Žalimienę (2003).

Kiekvienas žmogus gali atsidurti socialinės atskirties ir pažeidžiamumo lygyje, tačiau galima teigti, kad įvairios socialinės grupės su socialinės atskirties problema susiduria daug dažniau (Socialinės integracijos paslaugų socialiai pažeidžiamų ir socialinės rizikos asmenų grupėms situacijos, poreikių ir rezultatyvumo vertinimas, 2011).

Pagal pateiktą schemą pirmiausiai aptariamos socialinės paslaugos pagal **klientų grupes**.

Pagrindinės socialinių paslaugų klientų grupės, anot Žalimienės (2003):

1. pagyvenę, senyvo amžiaus žmonės (nuo 65 m. iki 86 m., taip pat ir vyresnio amžiaus);
2. suaugę neįgalūs asmenys (asmenys, turintys fizinę negalią bei asmenys, turintys proto negalią);
3. neįgalūs vaikai (vaikai, turintys fizinę negalią, bei vaikai, turintys proto negalią);
4. probleminės šeimos ir vaikai iš probleminių šeimų (šeimos, kuriose tėvai neprižiūri vaikų, t.y. gyvena asocialiai, taip pat į šią grupę įeina ir šeimos, kuriose tėvai turi problemų su vaikais dėl tam tikro vaikų elgesio, taip pat vaikai bei moterys, kurie yra patyrę smurtą);
5. rizikos grupės (vartojantys psichotropines medžiagas bei geriantieji alkoholį, asmenys, kurie yra grįžę iš įkalinimo įstaigų, priskiriami ir neturintys namų asmenys, laisvo elgesio moterys, žmonės, neturintys darbo ir t.t.);
6. kitos klientų grupės (emigrantai ir pan.) (Žalimienė, 2003).

Aptarus šias socialinių paslaugų klientų grupes, svarbu pabrėžti, kad šios grupės nurodo esmines problemas, kurioms išspręsti reikalingas socialinių paslaugų tinklas. Išskiriamos 6 grupės, jas galima įvardinti kaip socialiai pažeidžiamas grupes, kurioms yra teikiamos socialinės paslaugos, tai tam tikros rizikos grupės, kurios dėl įvairių priežasčių patiria neigiamas reakcijas iš visuomenės narių ar šeimos. Todėl tokioms grupėms tinkamai prisitaikyti prie visuomenės padeda valstybė,

nukreipdamas socialinių paslaugų teikimo link. Tačiau Žalimienė (2003) pabrėžia, kad kiekvienoje iš anksčiau minėtų grupių, teikiant pagalbą, gali atsirasti ir daugiau kitokių pogrupių (pvz: fizinė negalia – judėjimo negalia, kurtieji ir t.t.). Dažnai atvejais socialinių paslaugų institucijos suteikia paslaugas tam tikrai vienai klientų grupei ir atsižvelgia į tam tikros klientų grupės poreikius. Būtent dėl šios priežasties, t. y. dėl grupių poreikių, yra įsteigti įvairūs centrai, tai, pvz: krizių centrai patyrusioms smurtą moterims ir jų vaikams bei pan. Visgi socialinių paslaugų institucijos gali suteikti reikiamą pagalbą ne tik vienai klientų grupei. Tačiau prieš pradėdant formuoti ir matyti institucijos viziją, yra siekiama konkrečių tikslų, analizuojama, ar verta, ir jei taip, tai, kodėl verta apjungti kelias klientų grupes (pvz: kartų namai, tai kaip stacionarios globos socialinių paslaugų institucija vyresnio amžiaus asmenims, taip pat ir nepilnametėms iš probleminių, socialinės rizikos šeimų, tapusiomis motinomis). Toliau aptariama socialinės paslaugos **pagal teikėjo pavaldumą (steigėją)**.

Socialinių paslaugų įstaigos pagal pavaldumą:

1. valstybinės;
2. savivaldybių;
3. nevyriausybinių organizacijų, privačios ir religinių bendruomenių.

Socialinių paslaugų institucijų steigėjas gali būti tiek pati valstybė, tiek savivaldybės, taip pat ir nevyriausybines organizacijos bei religinės bendruomenės. Tačiau minėtų steigėjų socialinių paslaugų institucijos gali turėti skirtingą juridinį statusą (biudžetinės įstaigos ir viešosios įstaigos). Aktualu pabrėžti, jog Lietuvos valstybėje daugelis socialinių paslaugų įstaigų turi biudžetinės įstaigos statusą. Socialinių paslaugų institucijos šalyje sudaro bene didžiausią dalį visų socialinių paslaugų institucijų tinklo. Prie socialinių paslaugų teikimo, kaip buvo minėta, prisideda ir NVO bei religinės bendruomenės, kurios savo ruožtu socialines paslaugas teikia tik kaip dalį tam tikros programos, tačiau jos nėra įsteigusios socialinių paslaugų įstaigos.

Literatūroje, kaip teigia Žalimienė (2003), socialinės paslaugos klasifikuojamos **pagal jų pobūdį** į rezidentines bei bendruomenines paslaugas, taip pat dar viena socialinių paslaugų grupė – tai specialiosios ir bendrosios socialinės paslaugos, ir galiausiai stacionarios ir nestacionarios socialinės paslaugos. Bendrosios ir specialiosios socialinės paslaugos aptartos anksčiau, tačiau derėtų aptarti dar keletą socialinių paslaugų tipų, taigi, pirmiausiai *bendruomeninės socialinės paslaugos*, prie šių paslaugų galima įvardinti dienos globą, taip pat svarbu pabrėžti prevencines paslaugas šeimoms su vaikais ir socialinio darbo paslaugas, į kurias įeina maitinimo organizavimas ir t.t. (Žalimienė, 2003). Bendruomeninės socialinės paslaugos - tai įvairių rūšių bei geros kokybės bendruomenėje teikiamos socialinės paslaugos, šios paslaugos užtikrina, kad žmogus turėtų galimybę gyventi bendruomenėje ir gauti joje reikiamą pagalbą, kuri atitiktų kiekvieno

žmogaus ir šeimos norimus poreikius (Valstybinė vaiko teisių apsaugos ir įvaikinimo tarnyba, 2017). Anot Žalimienės (2003), akcentuojama tai, kad minėtos socialinės paslaugos yra teikiamos žmogui, kuris turi savo namus. Asmuo, kuriam reikia būtent šių socialinių paslaugų, gali taip pat ir ateiti į įstaigą, kurioje yra teikiamos reikalingos socialinės paslaugos. Kadangi kalbama apie bendruomenines socialines paslaugas, pabrėžiama, kad ypatingai svarbus vaidmuo tenka pačiai bendruomenei, kad bendruomenei reikia aktyviai dalyvauti bendruomeniniame gyvenime ir teikiant reikiamą pagalbą. Bendruomenės nariai, kaimynai gali laiku pastebėti problemą, atsiradusią šeimoje, tai gali būti įgūdžių stoka, taip pat alkoholio vartojimas ar smurtas bei kitos problemos, tuomet bendruomenės nariai gali pateikti informaciją atsakingoms institucijoms dėl jų sprendimo būdų, taip pat gali padėti šeimoms ir savo pagalba.

Šių socialinių paslaugų tikslas toks, jog asmenys su tam tikra negalia prižiūrintys, taip pat su kitais sunkumais susiduriantys šeimos nariai galėtų rinktis, turėtų daugiau išeičių. Bendruomeninėmis paslaugomis siekiama, kad vaikai ir šeimos būtų įtraukti į visuomenės gyvenimą. Bendruomeninių socialinių paslaugų esmė, kaip teigia Vareikytė (2001, p.90), tai stengtis padaryti, kad žmogus galėtų visiškai gyventi savarankiškai. Anot Roth – Kahn (2016), socialiniame darbe taip pat svarbu padėti pažeidžiamiems klientams sukurti prasmingus santykius ir sustiprinti bendruomenės jausmą, nes tai yra tiesioginis paslaugų teikimas. Bendruomeninės paslaugos, kaip teigia, Genienė ir Šumskienė (2016), susijusios su stacionaria globa, yra menkai išvystytos kokybė ir prieinamumo principu. Pereinant prie dar vienu socialinių paslaugų, – *stacionarios globos* arba dar kitaip vadinamų rezidentinių paslaugų, šias paslaugas galima įvardinti kaip apgyvendinimą laikinai. Tokias socialines paslaugas gauna įstaigos nuolatinis gyventojas kitaip nei bendruomeninėse paslaugose, kur žmogus turi savo gyvenamą vietą, rezidentinėse paslaugose asmuo neturi gyvenamos vietos, šios paslaugos teikiamos nuolatos. Stacionarios globos paslaugos nepasižymi bendruomeniškumu, bendruomenės vaidmuo čia nėra akcentuojamas, anksčiau, kaip teigia Žalimienė (2003), asmenys, kurie gaudavo šias paslaugas, nedalyvavo bendruomeniniame gyvenime, tačiau dabar ir pačiuose globos namuose žmonės stengiasi palaikyti bendruomeniškumą, visavertiškai įsitraukti į bendruomenės gyvenimą.

Prie socialinių paslaugų tipų priskiriama ir stacionarios bei nestacionarios socialinės paslaugos. *Stacionarios socialinės paslaugos*, kaip teigiama Socialinių paslaugų kataloge (2006), tai paslaugos, kurias teikia tokios institucijos ar įstaigos, kaip: pagyvenusių asmenų globos namai, vaikų ir suaugusių asmenų pensionatai, taip pat ir vaikų globos namai. Teikiant šias paslaugas, žmonės minėtose įstaigose gyvena nuolat, suteikiamas gydymas bei rehabilitacija. Kaip teigia Bagdonas (2001, p. 35), stacionarios paslaugos yra brangios paslaugos, todėl sunku organizuoti paramą bendruomeninėse ir bendruomenių jėgomis.

Nestacionarios socialinės paslaugos arba dar kitaip vadinamos ambulatorinės socialinės paslaugos teikiamos į anksčiau aptartas įstaigas atvykstantiems žmonėms, tačiau tik tam tikrą dienos dalį. Šios socialinės paslaugos- tai pagalbos suteikimas tam tikromis, ne pinigais išreikštomis formomis, taip pat globos pinigais, kaip minėta, tik tam tikrą dienos dalį žmonėms, kurie atvyksta į įstaigą, arba jų namuose (Socialinių paslaugų katalogas, 2006).

Nestacionarios socialinės paslaugos dar gali būti skirstomos į:

1. neinstitucinės socialinės paslaugos, jos suteikiamos asmens, kuriam reikia šių paslaugų, namuose;
2. institucinės socialinės paslaugos, suteikiamos socialinių paslaugų įstaigose.

Ambulatorinės (nestacionarios) institucinės socialinės paslaugos - tai tokios paslaugos, kurios yra suteikiamos ambulatorinėse socialinės globos įstaigose, tai, pvz: dienos centrai, bendruomenės centras, taip pat nakvynės namai, įvairūs reabilitacijos centrai ir t.t.

Nestacionarios neinstitucinės socialinės paslaugos - tai paslaugos, į kurias įeina slauga, pagalba namuose ir pan.

Taigi, apibendrinant socialinės paslaugos skirstomos į tam tikrus tipus - tai bendrosios bei specialiosios, taip pat rezidentinės ir bendruomeninės bei stacionarios ir nestacionarios. Visos šios socialinės paslaugos skiriasi tiek savo veiklos pobūdžiu, tiek teikiamų paslaugų laiko prasme, tiek teikimo vietos atžvilgiu, vienos teikiamos institucijose, o kitos socialinės paslaugos teikiamos asmens namuose.

Svarbu įvertinti, ar žmogui reikia socialinių paslaugų, kurios padėtų išspręsti susidariusias problemas, todėl nustatomas socialinių paslaugų poreikis, tačiau poreikiai ir norai negali būti gretinami, taip pat socialinių paslaugų poreikiai nepriklauso nuo išteklių. Nacionaliniu ar vietos lygmeniu privaloma nustatyti ir įvertinti socialinių paslaugų reikalingumą. Svarbu numatyti, kokiems žmonėms ir kokių socialinių paslaugų reikia. Todėl Žalimienė (2003) išskiria poreikio vertinimo reikšmingumo argumentus:

1. Socialinių paslaugų poreikio vertinimas numato, kad socialinės paslaugos būtų skiriamos tiems asmenims, kuriems jų tikrai reikia;
2. Nustačius socialinių paslaugų poreikį, asmeniui užtikrinama, kad jis bus nukreiptas tikslingai, atsižvelgiant į jo situaciją;
3. Kadangi socialinių paslaugų poreikis vertinamas objektyviai, užtikrinamas teisingas lėšų paskirstymas;
4. Norint numatyti sėkmingą integraciją itin svarbus išsamus vertinimas.

Socialinių paslaugų poreikio vertinimas Lietuvoje remiasi trimis bruožais (Asmens (šeimos) socialinių paslaugų poreikio nustatymo ir socialinių paslaugų skyrimo Kauno mieste tvarkos aprašas, Nr. T-309, 2017):

- socialinių paslaugų poreikio vertinimas vadovaujasi numatytais kriterijais;
- jis negali priklausyti nuo bendruomeninių lėšų;
- socialinių paslaugų poreikio vertinimą atlieka tos srities profesionalai, tačiau įtraukiant asmenį, kuriam reikalingos socialinės paslaugos, taip pat jo šeimą bei socialinių paslaugų teikėjus.

Žalimienės (2003, p. 67), teigimu, remiantis socialinių paslaugų poreikio vertinimu, klientui privalo būti suteikiamos paskirtos socialinės paslaugos. Tačiau dažnais atvejais vietos lygmeniu išteklių yra mažesni už asmens poreikius, todėl yra numatomos paslaugos, kurioms yra suteikiamas prioritetas. Individualiu atveju prioritetai nustatomi viešai tam, kad būtų išvengiama diskriminacinių momentų. Taigi, socialinių paslaugų poreikis yra vertinamas individualiu ir bendruomeniniu lygmeniu. Tarp šių lygmenų yra aiški skirtis - tai vertinimo metodai, būdai ir t.t. Šie socialinių paslaugų poreikio vertinimo lygmenys yra (Žalimienė, 2003):

- nacionaliniu lygmeniu – vertinami formuojant socialinę politiką;
- apskrities lygmeniu – vertinami per socialinių paslaugų sistemą ir jos plėtrą mieste, kaime;
- individo – vertinant individo poreikį atsižvelgiama į žmogaus šeimą, gyvenamąją vietą, kaimynus ir pan. Atsižvelgiama, ar asmuo yra savarankiškas, ar gali laisvai bendrauti ir jo psichikos būklė stabili, taip pat į tai, kaip jis rūpinasi savimi ir šeima, bei ar yra įsitraukęs į normalų visuomenės gyvenimą;
- bendruomenės lygmeniu – atsižvelgiama į socialinius rodiklius (socioekonominiai rodikliai, šeimos struktūra ir t.t.), taip pat gali būti vykdomos bendruomenės narių apklausos tam, kad būtų nustatomi poreikiai, šiuo lygmeniu gali būti numatomi ir bendruomeniniai susirinkimai, socialinių paslaugų poreikio nustatymui.

Socialinių paslaugų poreikis yra nustatomas atsižvelgiant į kiekvieno individo poreikius, jo situaciją, tuomet yra suteikiama kvalifikuotų specialistų pagalba. Maslow'o poreikių hierarchijos teorija, kaip teigia Roth – Kahn (2016), akcentuoja, kad žmogaus poreikius galima išdėstyti 5 skirtingomis pakopomis, ir kaip vieną iš jų, galima įvardinti poreikį valgyti, gerti, miegoti. Šiuos poreikius galima sieti su socialinėmis paslaugomis, kadangi ne visiems žmonėms ir šeimoms pavyksta patiems pasirūpinti šių poreikių išpildymu, todėl tenka įsikišti valstybei ir socialiniams darbuotojams, kurie galėtų padėti šiuos poreikius patenkinti (Roth – Kahn, 2016). Norint numatyti tikslingas socialines paslaugas asmeniui, reikia labai gerai ir išsamiai atsižvelgti į minėtus

argumentus, taip pat svarbu užtikrinti kokybiškas socialines paslaugas. Kadangi kokybės bei socialinių paslaugų efektyvumo klausimai yra itin svarbūs, kokybė aiškinama kaip klientų reikalavimai, akcentuojama, kokia socialinė paslauga individui suteikiama. Žalimienė (2003), kalbėdama apie socialinių paslaugų kokybę, vadovaujasi Baecker ir išskiria tris būdus:

- pirma, struktūrinė kokybė (personalas, vieta ir pan.);
- antra, proceso kokybė (pagalbos planavimas);
- trečia, rezultato kokybė (paslaugos tikslas).

Nors nėra vienareikšmiško socialinių paslaugų kokybės apibrėžimo ir numatymo, kaip turi būti užtikrinta socialinių paslaugų kokybė, anot Kazlauskienės ir Ostrauskienės (2010, p. 77), Lietuvos savivaldybės ir vyriausybės atstovai siekia gerinti kokybę, todėl pabrėžia poreikį tobulinti ją ir jų tikslas yra užtikrinti kokybiškas socialines paslaugas, remiantis Kazlauskienė ir Ostrauskienės (2010) atlikto tyrimo duomenimis, 48 Lietuvos savivaldybės, socialinių paslaugų kokybę kaip tikslą nurodo savo socialinių paslaugų planuose. Svarbu paminėti ir tai, kad net 9 savivaldybės apskritai nekalba apie socialinių paslaugų kokybę savo planuose. Ir galiausiai tik 3 savivaldybės savo socialiniuose planuose numato strategijas, kuriomis būtų siekiama socialinių paslaugų kokybės. Apibendrinant galima teigti, kad didelė dalis savivaldybių socialinių paslaugų planuose nurodo, kad socialinių paslaugų kokybė turi būti svarbiu tikslu, užtikrinant socialines paslaugas, tačiau tik itin maža dalis kuria strategijas pasiekti geresnės socialinių paslaugų kokybės.

Vadinasi, socialinių paslaugų sampratų yra daugybė, tačiau bendriausia prasme, socialinės paslaugos - tai įvairios paslaugos, kuriomis siekiama pagerinti asmenims ar šeimoms gyvenimą tam, kad būtų galima gyventi visavertišką gyvenimą ir būtų gebama įsitraukti į normalų visuomenės gyvenimą. Socialinės paslaugos, aptartų autorių teigimu, gali būti bendrosios ir specialiosios, taip pat socialinės paslaugos gali būti išskiriamos pagal socialinių paslaugų pobūdį ar pavaldumą. Svarbu paminėti, kad egzistuoja daugybė socialinių paslaugų tipų, kurie turi užtikrinti socialinių paslaugų prieinamumą ir kokybę asmenims ar šeimai, kuriems to tikrai reikia.

1.2 Vaikus auginančioms šeimoms teikiamos paslaugos

Ypač svarbu kalbėti apie šeimas, auginančias vaikus, nes gimstamumas mažėja, nedarbo lygis auga, žmonėms tampa vis sudėtingiau išlaikyti ir aprūpinti savo šeimą. Šeimos institutas patiria istorinės raidos sunkumų.

Didelės XX a. postsocialistinės permainos, suteikusios greitą tempą šeimos pokyčiams Lietuvoje, išplėtė šeimos raidos tyrimų mastą ir problematiką naujais aspektais. Daug įtakos Lietuvos šeimų pokyčiams turėjo įvairūs projektai: gimstamumo bei šeimos tyrimai ir pan. (Kanopienė, Mikulionienė ir Česnaitytė, 2015, p.17)

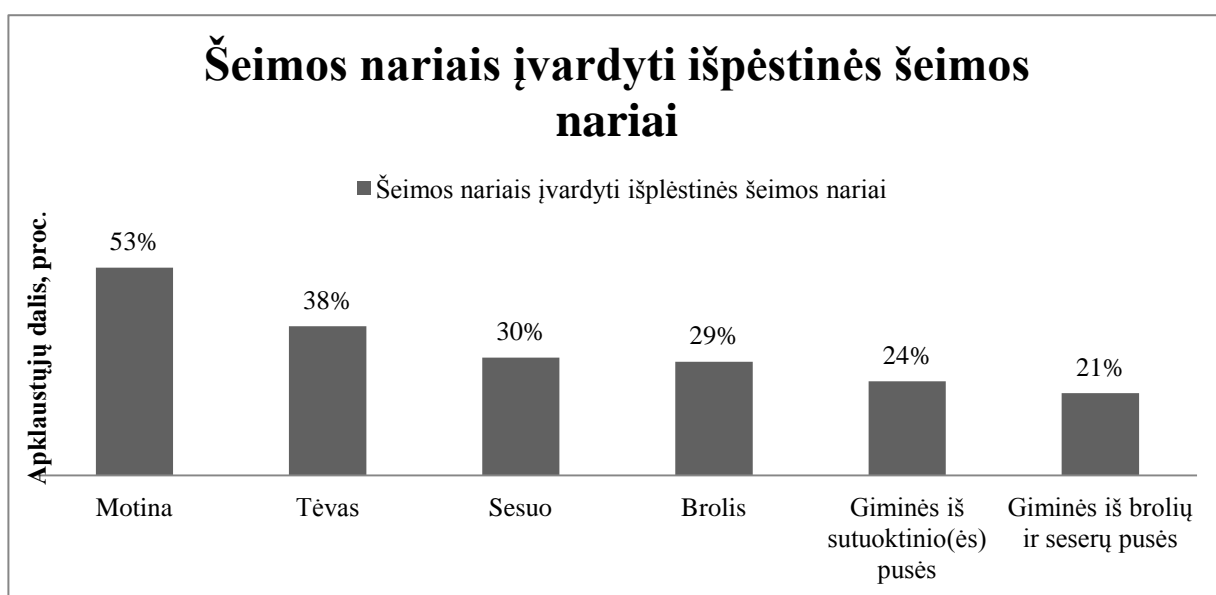
Vis didėjanti industrializacija, taip pat didėjantis žmonių kėlimasis į miestus, aukštesnis išsilavinusių moterų skaičius bei spartesnis gyvenimo tempas bei kintantis gyvenimo būdas darė didelę įtaką šeimos transformacijai. Juraitė (2012, p. 62) teigia, kad Lietuvai priklausant Sovietų Sąjungai, susituokusios šeimos įvardijamos esminiu aspektu stipriu šeimos institutu. Ilgą laiką buvo išlaikomas santuokos pagrindu kuriamos šeimos tęstinumas, tačiau vėliau pastebėta nauji ekonominiai iššūkiai, taip pat kultūrinė ir socialinė bei demografinė kaita. Transformacinio periodo perėjimas Lietuvoje buvo pradėtas nustatyti XX a., tada, kai pokomunistinėms valstybėms, vaduojantis iš Sovietų Sąjungos politinio režimo, ilgainiui pereinant iš centralizuoto vadovavimo į liberaliosios rinkos ekonomiką, tradicinė šeima ėmė įgauti naujų bruožų. Lietuvoje pastebima įvairių šeimos struktūros keitimosi požymių, tokių kaip: sparčiai augantis skyrybų skaičius ir pan.

Laikui bėgant keitėsi šeimos suvokimas, mokslininkai tradicinę šeimos sampratą pateikia kiekvienas savaip. Parsons laikėsi įsitikinimų, kad tradicinės šeimos funkcijos modernėjančioje visuomenėje yra teikti emocinę paramą savo nariams, taip pat formuoti tokią asmenybę, kuri mokėtų integruotis į visuomenę bei prisitaikytų prie iškilusių problemų ir gebėtų jas spręsti (Parsons cit. Česnuitytė, 2012). Burgess'as akcentavęs, jog šeima tai nėra tik struktūra, šeima- tai yra procesas, kuriame apjungiami visi šeimos nariai, Burgess'as taip pat teigė, kad kiekvienas šeimos narys turi prisitaikyti ir elgtis taip, kad būtų suprastas kitų šeimos narių. (Burgess cit. Česnuitytė, 2012) Burgess'as taip pat pažymi, kad šeimos funkcijas ir sampratą keitė dėl pramonės perversmo vykę socialiniai bei ekonominiai pokyčiai, taip pat modernėjanti ir tobulėjanti visuomenė.

Tačiau šeimos raida - tai sunkus ir ilgas procesas, kuris trunka visą gyvenimą. Lietuvos šeimos institutas išlaikė tradicinius, santuokos pagrindu kuriamus santykius, ir visuomet šeima bus visuomenės ir valstybės pagrindas, taip pat pabrėžiama, kad šalis turi globoti šeimas, kurios augina vaikus, ir tokioms šeimoms turi būti užtikrinama parama – visa tai įtvirtina pagrindiniame bei pamatiniame valstybės dokumente, Lietuvos Respublikos Konstitucijoje (Lietuvos Respublikos Konstitucija, Nr. 33 – 1014, 1992).

Šeima yra tinkamiausia aplinka augti ir tobulėti vaikams, nes tėvai daug geriau už bet kokią socialinį darbuotoją ar kitą asmenį pažįsta savo vaiką, taip pat tėvai savo vaikui gali suteikti daugiau galimybių bei turi geresnes galimybes paremti savo vaiką ir padėti jam spręsti iškilusias problemas – taip kalbama apie tradicinę šeimą (Kavaliauskienė, 2014). Vaikas, augdamas savo šeimoje, kuri gali jam padėti tobulėti, įsitraukti į visuomenę bei gali padėti siekti tikslų, gali visavertiškai augti, visgi, tėvams norint suteikti tokias galimybes vaikui tobulėti, turi būti užtikrinta materialinė padėtis. Dažniausiai tokiu atveju tėvai dirba, todėl tokioms šeimoms su vaikais turi būti suteikiamos socialinės paslaugos (dienos centrai ir pan.). Anot Rusteikaitės (2006), šiuolaikinė moderni šeima

siejama su tokia šeima, į kurią įeina du susituokę žmonės, tai vyras ir žmona bei jų vaikai. Jos manymu, tai geriausias vaizdinys, apibūdinantis šeimą (Rusteikaitė, 2006, p. 6). Žmonės šeimoje dažniausiai jungia giminystės ryšiai ar bendra pavardė ir pan. Todėl šeimos savo sudėtį supranta skirtingai, vieni savo šeima laiko tik tėvus ir vaikus, kitose šeimose prie tėvų ir vaikų prisideda seneliai bei gali prisidėti kitos giminės (Kavaliauskienė, 2014). Česnuitytės (2012) atlikto Lietuvos gyventojų subjektyvios šeimos sampratos tyrimo pagalba, žemiau pateikiama šeimos narių įvardinti išplėstiniai (t.y. kiti) šeimos nariai, vizualinė diagrama (žr. 5 pav.).



Pav. 5 Šeimos nariais įvardinti išplėstinės šeimos nariai

Šaltinis: sudaryta autorės, remiantis Česnuityte, 2012.

Kaip matome, šeimos suvokimas neapsiriboja tik tradicinės šeimos apibrėžimu, prie šeimos apklaustieji priskyrė ir kitus narius - tai giminės. Tačiau nepaisant šeimos sudėties, jos narius turi jungti nenutrūkstami santykiai, šeimos nariai turi tarpusavyje bendrauti. Šeimoje vyksta daugybė funkcijų, kurias turi atlikti šeima.

Kaip vieną iš esminių šeimos funkcijų Miškinis (1993) įvardija vaikų auklėjimo funkciją. Mažas vaikas neturi jokių socialinių bruožų, tik domėjantis aplinka ir jos veikiamas, vaikas šeimoje bando įsitraukti į visuomenę bei pritaipyti prie jos. Ypatingai svarbų vaidmenį vaidina tėvai, nes tik šeima gali vaikui suteikti geriausią auklėjimą, kadangi šeimoje vaikas jaučiasi visavertiškai. Svarbiausia, kad tėvų santykiai ir požiūris į gyvenimą bei darbą yra geriausia priemonė vaikui augti (Miškinis cit. Rusteikaitė, 2006). Tačiau kalbant apie socialinės rizikos šeimas, tokios šeimos, kaip teigia Kavaliauskienė (2014), suprantamos kaip šeimos, kurioje šeimos narių bendravimas yra iškreiptas, taip pat tai tokia šeima, kurioje vaikai auga neigiamoje aplinkoje, ir tai neskatina produktyvaus žmogaus tobulėjimo. Tačiau socialinės rizikos šeima neatsiranda pati savaime, tai

lemia daugybė veiksnių, tokių kaip: demografinė ir ekonominė šalies situacija, taip pat socialinės rizikos šeimų atsiradimą sąlygoja ir kitos priežastys (Kondrotaitė, 2006).

Ši autorė aptardama kitų autorių, nagrinėjusių socialinės rizikos šeimų atsiradimo priežastis, pateikia tokius aspektus, kurie lemia socialinės rizikos šeimų atsiradimą (Kondrotaitė, 2006):

- šėimos struktūros elementai: gali būti nepilnos šėimos, nesugebančios savęs aprūpinti, taip pat tokios šėimos, kuriose auga neįgalūs vaikai, todėl jiems reikalinga nuolatinė priežiūra, prie šių elementų galima įvardinti ir asmenis, kurie priklauso kokiai nors socialinės rizikos grupei;
- šėimos narių tarpusavio iškreiptas bendravimas: neįsitraukimas į visuomenęs gyvenimą ir visuomeninių standartų nebuvimas, taip pat tikslų stoka, priskiriama ir nepasitikėjimas vienas kitu ir palaikymo nebuvimas, smurtas šėimoje.

Dažniausiai socialinės rizikos šėima negeba patenkinti vaiko reikmių, todėl bendravimas tokioje šėimoje nesuteikia tinkamų galimybių vaikui reikšti savo jausmus. Taip pat dažnas atvejis, kad vaikai, augantys tokioje šėimoje, neturi gerai gyventi reikiamų socialinių įgūdžių (Kavaliauskienė, 2014, p. 10).

Didėjant moterų darbo rinkai, šėimos atsakomybė priskiriama socialines paslaugas teikiančioms institucijoms, ypač vaikų priežiūros srityje. Didelis užimtumas ir vaikų priežiūra yra sudėtingas procesas, jei šėimos struktūra su abiem tėvais dirba (ne visą darbo dieną) ir jei nelankščios darbo sąlygos. Nesuderinant šėimos ir užimtumo, kyla būtinybė remti vaikų priežiūrą. Todėl tėvus galima remti institucine vaikų priežiūros paslauga, taip pat su darbu susijusia politika, kuri leidžia dirbantiems tėvams rūpintis savo vaikais, neprarandant kontakto su darbo rinka (Leitner, 2010). Anot Stankūnienės (2009, p. 431), naujai atsiveriančios galimybės darbo rinkoje skatina socialinę įtampą tarp darbo intensyvumo bei jo trukmės, taip pat poreikio daugiau laiko skirti šėimai ir vaikų priežiūrai.

Šėima yra svarbiausias priežiūros paslaugas teikiantis atstovas, todėl reikia padėti tėvams ugdyti vaikus, teikiant socialines paslaugas ir aktyviai remti šėimą kaip pagrindinį socialinių paslaugų priežiūros teikimo ir gerovės režimo šaltinį (Leitner, 2010).

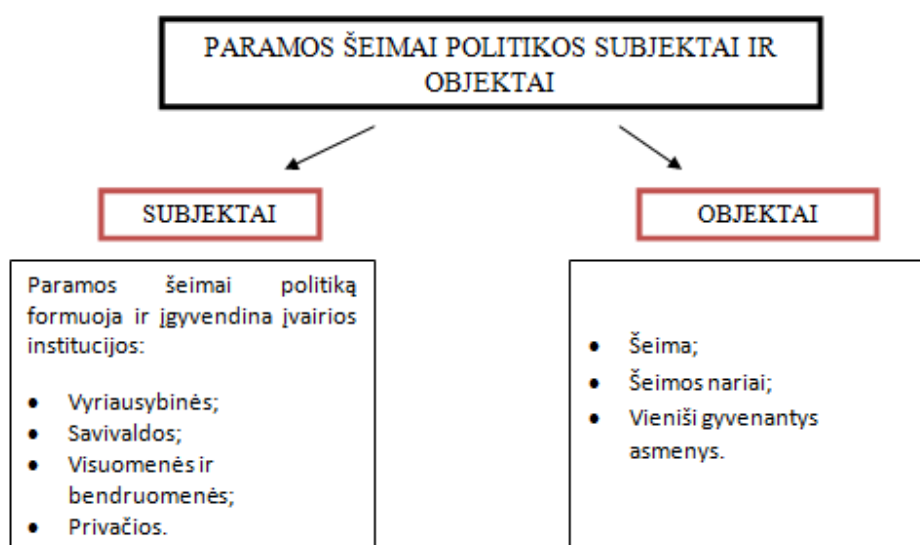
Ypatingai svarbu užtikrinti socialinių garantijų poreikį viešojoje erdvėje, todėl, anot Kavoliūnaitės – Ragauskienės (2010), apie tai turi būti daug kalbama įvairiais aspektais. Anot autorės, dažnais atvejais susidaro įspūdis, kad socialinės garantijos šėimai yra savitikslių. Akcentuojama, kad socialinių garantijų poreikis šėimoms, auginančioms vaikus, dažnai tampa būtinybe.

Kalbant apie piniginę paramą, visgi esminis piniginės socialinės paramos tikslas yra padėti patenkinti būtinausius poreikius tiems asmenims, kurių gaunamos pajamos yra nepakankamos, o

gebėjimas pasirūpinti savimi dėl objektyvių, nuo jų nepriklausančių priežasčių, yra ribotas (Socialinės apsaugos ir darbo ministerija).

Lietuvos Respublikos valstybinę šeimų ir vaikų rėmimo sistemą sudaro dvi esminės dalys, pirmiausiai nepriklausomai nuo šeimos turto ir pajamų mokamos išmokos, taip pat nepasiturintiems gyventojams teikiama parama, įvertinus jų turtą ir pajamas.

Anksčiau buvo minėta, kad labai svarbu nustatyti, kam ir kokių socialinių paslaugų ir kitų paramos priemonių reikia. Kaip teigia, Stankūnienė (2009), galima išskirti paramos šeimai politikos subjektus ir objektus, tuos, kas teikia socialinę paramą pinigine ir nepinigine prasme, bei, kam skirta socialinė parama (žr. 6 pav.):



Pav. 6 Paramos šeimai politikos subjektai ir objektai

Šaltinis: sudaryta autorės, remiantis Stankūniene, 2009.

Taigi, kaip matome pateiktoje schemoje, išskiriami subjektai bei objektai. Pirmiausiai socialinę paramą formuojame valstybiniu lygmeniu, taip pat prie to prisideda ir vietos valdžios institucijos, jos prižiūri ir įgyvendina socialinės paramos teikimą savivaldybėse, taip pat savivaldybė bendradarbiauja su kitomis institucijomis, kurios prisideda prie socialinių paslaugų teikimo. Anot Bitino (2010), savivaldybės bendradarbiauja su nevyriausybėmis organizacijomis, religinėmis bendruomenėmis, taip pat fiziniiais bei juridiniais asmenimis. Taip pat, kaip matoma paveiksle, galima teigti, kad visuomenė ir bendruomenė prisideda prie socialinės paramos teikimo. Bendruomenės nariai gali prisidėti savo pagalba padedant asmenims, kuriems reikia socialinių paslaugų ir paramos.

Kiekviena savivaldybė turi užtikrinti, kad savivaldybės teritorijos gyventojams būtų teikiamos socialinės paslaugos. Taip pat savivaldybės institucijos planuoja, organizuoja ir kontroliuoja bendrųjų socialinių paslaugų ir socialinės priežiūros kokybę.

Būtina pabrėžti, kad socialines paslaugas kiekviena savivaldybė finansuoja iš savo biudžeto, taip pat gali finansuoti iš valstybės biudžeto specialių tikslinių dotacijų savivaldybių biudžetams. Todėl asmuo ar šeima, norinti gauti socialines paslaugas, privalo raštiškai kreiptis į savo rajono savivaldybę pagal asmeniui ar šeimai priskirtą gyvenamąją vietą. Svarbus aspektas, kad prašymą dėl socialinių paslaugų skyrimo asmeniui ar šeimai gali pateikti ir bendruomenės nariai, tačiau turi nurodyti priežastį, dėl kurios pats asmuo ar šeimos narys negali kreiptis į institucijas dėl socialinių paslaugų teikimo. Taip pat įvairios institucijos, pastebėjusios, kad šeimai ar šeimos nariui reikia socialinių paslaugų, turi pranešti savivaldybei dėl socialinių paslaugų poreikio. Tai gali būti švietimo ar ugdymo, taip pat sveikatos priežiūros įstaigos, policija ir socialinių paslaugų įstaigos (Kauno miesto savivaldybės tarybos sprendimas dėl asmens (šeimos) socialinių paslaugų poreikio nustatymo, 2017 m. gegužės 23 d. Nr. T-309).

Norint įgyvendinti tinkamą socialinę paramą šalyje, ši turi būti reglamentuota ir aprašoma įstatymuose, taip pat turi būti aiškiai numatomos taikomos lengvatos bei suteikiamos paslaugos asmenims, kuriems to reikia, tad Stankūnienė (2005) išskiria paramos šeimai politikos priemonių tipus:

- įstatymai ir normos;
 - lengvatos bei pašalpos;
 - paslaugos.
- **įstatymai ir normos:** galima teigti, kad šalies įstatymai bei nutarimai ir sprendimai apibrėžia šeimų teises, taip pat normas bei funkcionavimo galimybes. Norminiai teisės aktai atskleidžia šeimos kaip instituto funkcionavimo tvarką, taip pat nustatoma ir parama šeimai.
 - **pašalpos bei lengvatos:** šeimoms yra teikiamos įvairios pašalpos ir lengvatos. Todėl parama šeimai turi tam tikrą paskirtį. Numatoma, kokioms šeimos reikia lengvatų bei kitų socialinių paslaugų. Kaip dažniausiai teikiamas socialines pašalpas šeimoms galima įvardinti vaiko pašalpą, taip pat pašalpą šeimai, kurioje yra tik vienas iš tėvų, ir pan. Kalbant apie lengvatas, šios gali būti įvairios, mokesčių ir paslaugų lengvatos šeimoms, kuriose auga vaikai, taip pat užimtumo lengvatos. Šiais laikais vis labiau vyras ir moteris bando suderinti darbą ir šeimą, todėl, siekiant padėti derinti darbą ir šeimą, taikomos lanksčios užimtumo lengvatos.
 - **paslaugos:** teikiant socialines paslaugas šeimoms institucijos padeda įvairioms šeimoms, kurioms reikia tam tikrų socialinių paslaugų, įvairiais gyvenimo atvejais. Svarbiausiomis socialinėmis paslaugomis galima įvardinti vaikų priežiūros bei ugdymo socialines paslaugas. Dėl socialinių paslaugų poreikio svarbu, kad institucijų, teikiančių paslaugas, būtų pakankamai, svarbu užtikrinti šeimoms, kurioms reikia paslaugų, prieinamumą.

Stankūnienė (2005) išskiria geresnes lopšelių ir darželių sąlygas vaikams, taip pat mokyklinio amžiaus vaikų priežiūros organizavimas, t. y. popamokinė veikla ir atostogos kaip labiausiai pageidaujamas socialines paslaugas šeimai.

McDonald (2000) išskiria paramos priemones šeimoms su vaikais:

Nemokamos ar subsidijuojamos paslaugos ir prekės vaikams:

- ✓ prekės, tai reiškia vadovėliai, mokslo reikmenys; sporto bei laisvalaikio prekės ir pan;
- ✓ paslaugos, tokios kaip: ugdymo paslaugos ar medicininės priežiūros, taip pat gali būti suteikiamos viešojo transporto paslaugos, laisvalaikio – įvairūs būreliai; vaiko priežiūros paslaugos;
- ✓ nuolaidos, draudimo nuolaidos, taip pat mokesčių už elektrą ir t.t.;

Būsto subsidijos:

- ✓ nuolatinės išmokos;
- ✓ socialinio būsto lengvatos, pirmenybė skiriama šeimoms, auginančioms vaikus;
- ✓ mokesčių sumažinimas ir lengvatos statant savo būstą.

Tokios socialinių paslaugų priemonės šeimoms, auginančioms vaikus, leidžia visavertiškiau įsiliesti į visuomenės gyvenimą bei dalyvauti jame, taip pat tokioms šeimoms, kurios visiškai negali pasirūpinti savimi ir savo šeima, tokios paslaugos tampa palengvinimu auginti vaikus.

Lietuvoje kiekviena savivaldybė turi socialines paslaugas teikiančias institucijas, kurios nustato paslaugų poreikį bei suteikia reikiamą pagalbą asmenims ar šeimoms, todėl galima įvardinti pagrindines, šeimoms, auginančioms vaikus, teikiamas socialines paslaugas Lietuvoje (Socialinių paslaugų centras):

- Valstybinės institucijos teikia tokias bendrąsias socialines paslaugas:
 - konsultavimo paslaugas, šiomis paslaugomis siekiama su šeima analizuoti, kokias problemas ji turi ir ar reikia priemonių problemai spręsti;
 - maitinimo paslaugas, tai gali būti parama maisto produktais;
 - atstovavimo bei tarpininkavimo, kai šeimai yra suteikiama reikalinga pagalba, kurios jie patys negali sau leisti, t. y. sveikatos paslaugos, teisininko, buitinės ar ūkinės ir pan., institucijos padeda tarpininkaujant tarp šeimos bei kitų institucijų;
 - aprūpinimo paslaugas, kurios suteikia būtiniausias daiktus ir drabužius.

Remiantis atlikto Bartulienės (2006) tyrimo duomenimis, dėl socialinių darbuotojų teikiamos pagalbos pobūdžio šeimoms, žemiau pateiktas socialinių darbuotojų pagalbos teikimo pobūdis, sprendžiant aktualiausias šeimos problemas (žr. 1 lentelę.)

1 Lentelė. Socialinių darbuotojų pagalbos teikimo pobūdis sprendžiant problemas

Pagalbos pobūdis	Labai naudinga (%)	Naudinga (%)	Naudinga iš dalies (%)	Nenaudinga (%)	Sunku pasakyti (%)
Socialinių įgūdžių ugdymas ir palaikymas	5	7,5	15	7,5	65
Informacijos teikimas	7,5	70	22,5	-	-
Konsultavimas	7,5	65	17,5	5	5
Tarpininkavimas, atstovavimas sprendžiant įvairias šeimos problemas	25	70	5	-	-
Maitinimo organizavimas	2,5	15	5	5	72,5
Aprūpinimas būtiniaisiais drabužiais ir avalyne	25	67,5	-	-	7,5
Transporto organizavimas	7,5	35	3	-	47,5
Sociokultūrinės paslaugos	-	25	12,5	7,5	50
Mokymai vaikams	7,5	47,5	27,5	-	12,5

Šaltinis: sudaryta autorės, remiantis Bartuliene, 2006.

Pastebima, kad šeimoms aktualu informacijos teikimas ir konsultavimas joms svarbiomis temomis, galimai dėl susidariusių problemų, kurių jie negali išspręsti savarankiškai, todėl kreipiamas į socialinių paslaugų institucijas. Taip pat šeimoms naudinga tarpininkavimas, sprendžiant šeimos problemas. Visa tai apima bendrąsias socialines paslaugas.

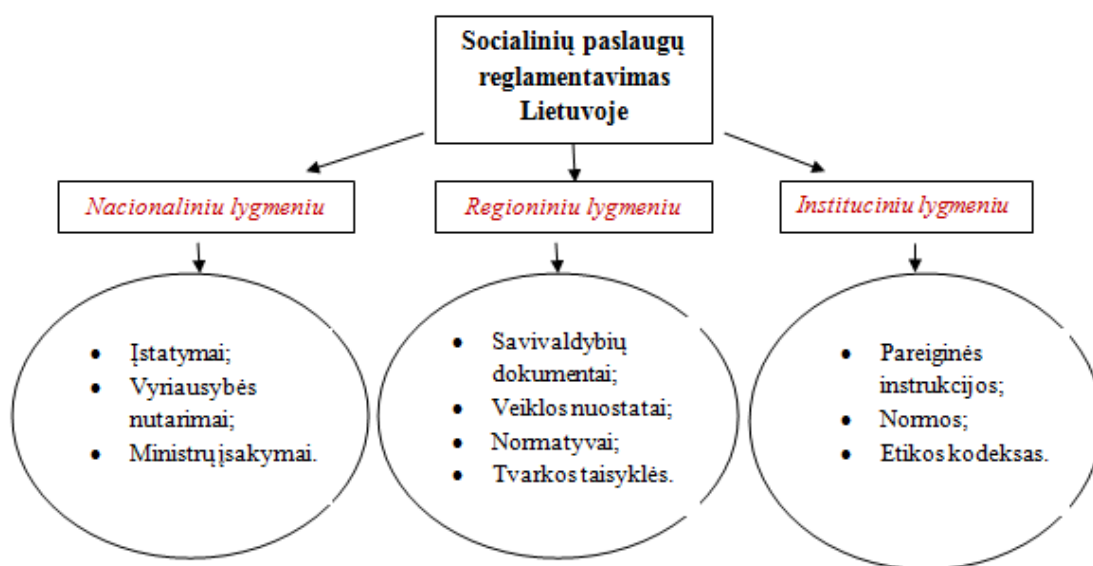
- Kalbant apie specialiąsias socialines paslaugas, valstybinės institucijos teikia šias:
 - socialinės priežiūros (socialinių įgūdžių ugdymo ir palaikymo) šeimoms, taip pat galimybė dalyvauti vaikų dienos ir krizių centro veikloje;
 - teikia šeimoms psichosocialinę pagalbą dienos metu socialinės rizikos šeimoms ir socialinės rizikos vaikams;
 - taip pat suteikia socialinių pedagogų bei psichologų būtinybei, esant suburia reikalingų specialistų komandą darbui su socialinės rizikos šeimomis ir socialinės rizikos vaikais;
 - institucijų darbuotojų pagalba siekiama atkurti bei palaikyti, taip pat ugdyti šeimoms gebėjimus savarankiškai spręsti atsiradusias socialines problemas, taip pat siekiama inicijuoti pokyčius šeimos socialiniame gyvenime, tam panaudojant šeimos galimybes ir bendruomenės išteklius.

- laikinai gali apnakvydinti nakvynės centruose, taip pat suteikia būtinausias paslaugas asmenims krizių atvejais ar dėl šeimoje iškilusių problemų, dėl kurių iškyla grėsmė asmens sveikatai ar gyvybei (Socialinių paslaugų centras).

Apibendrinant galima teigti, kad žmonėms vis sudėtingiau tampa užauginti savo vaikus, nes susiduriama su nemažai socioekonominių problemų, kurios apsunkina šeimoms kasdienį gyvenimą. Demografiniai perėjimai, šeimos instituto kaita lėmė šeimos sąvokos ir vaidmens transformaciją, taip pat socialinių paslaugų raidos etapai, nes visgi pradžių socialinėms paslaugoms davė socialinis darbas. Tačiau siekiant plėtoti ir užtikrinti socialinių paslaugų spektrą ir poreikį, vis labiau pradėjo kurtis įvairios institucijos. Vis labiau stengiamasi derinti darbą ir šeimą, todėl tokiu atveju valstybė stengiasi padėti tokioms šeimoms, kurios susiduria su sunkumais, teikia joms įvairias socialines paslaugas, institucijos pirmiausiai konsultuoja šeimas dėl susidariusių problemų ir jų sprendimo būdų, taip pat suteikia būtiniausius daiktus ir aprūpina maistu bei daugybę kitų socialinių paslaugų. Svarbu paminėti, kad tėvams stengiamasi suteikti visas galimybes dirbti ir patiems užsitikrinti visavertišką gyvenimą, reikalui esant vaikai gali dalyvauti dienos centrų veiklose. Todėl svarbiausiomis socialinėmis paslaugomis galima įvardinti vaikų priežiūros bei ugdymo socialines paslaugas.

2. ŠEIMOMS TEIKIAMŲ SOCIALINIŲ PASLAUGŲ TEISINIS REGULIAVIMAS LIETUVOJE

Dabartinėje valstybėje socialinių paslaugų teikimas ir organizavimas yra įteisintas įvairiuose dokumentuose, tiek Europos Sąjungos, tiek nacionaliniu, tiek vietos lygmeniu, taip pat instituciniu lygmeniu. Anot Žalimienės (2003), dokumentai, reglamentuojantys socialinių paslaugų teikimą, gali apimti įstatymus bei poįstatyminius teisės aktus, konvencijas, strategijas, taip pat įvairias nuostatas, planus ir tvarką, todėl žemiau aptariamas socialinių paslaugų reglamentavimas Lietuvoje (žr. 7 pav.)



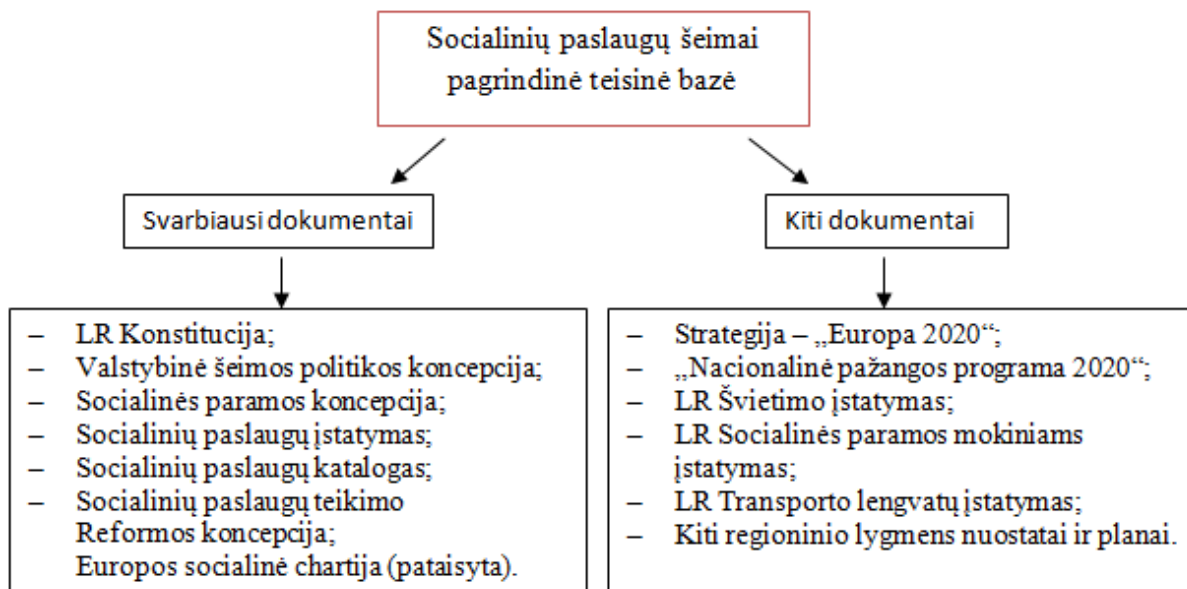
Pav. 7 Socialinių paslaugų reglamentavimas

Šaltinis: sudaryta autorės, pagal Žalimienę (2003).

Socialinės apsaugos priemonės, Kavoliūnaitės – Ragauskienės (2010) teigimu, į kurias įeina ir socialinės garantijos bei socialinės paslaugos šeimai yra bene pagrindinis būdas, kuriuo šalies politika turi siekti ilgalaikio tikslo. Tad remiantis ilgalaikiu, sukonzentruotu tikslu, galima sumažinti tam tikrų problemų mastą šalyje (gimstamumo didinimas, skurdo mažinimas, taip pat lanksčios darbo sąlygos ir t.t.). Todėl galima teigti, kad teisinis reguliavimas ir įvairios strategijos siekia mažinti socialines problemas bei gerinti socialinę situaciją šalyje, o ypač šeimose, nes šeima yra bene svarbiausias pagrindas šalies gyvenime (Kavoliūnaitė – Ragauskienė, 2010).

Norint kalbėti apie šeimų, auginančių vaikus, socialinių paslaugų teisinį reguliavimą šalyje, pirmiausiai derėtų akcentuoti šeimos politiką bendrąja prasme, nes šeimos politika yra socialinės politikos dalis, kuri pirmiausiai reguliuoja šeimyninius santykius. Apskritai kalbant apie socialinių paslaugų teisinį reguliavimą, visgi pabrėžtina, kad gausu įvairių dokumentų, įstatymų ir kitų teisės aktų numatančių socialinių paslaugų teikimą ir organizavimą, todėl nurodoma pagrindinė socialinių

paslaugų šeimai teisinė bazė. Kaip pateikta žemiau esančiame paveiksle (žr. 8 pav.), išskiriami svarbiausi dokumentai ir kiti dokumentai, kurie susiję su socialinėmis paslaugomis šeimoms, auginančioms vaikus.



Pav. 8 Socialinių paslaugų šeimai, pagrindinė teisinė bazė

Šaltinis: sudaryta autorės.

Taigi toliau plačiau pateikiamas bei aptariamas socialinių paslaugų šeimoms teisinis reguliavimas Europos Sąjungos bei Lietuvos dokumentuose.

Pirmiausiai aptariant Europos Sąjungos lygmenyje akcentuojamą šeimą ir šeimos politiką, **Europos socialinė chartija (pataisyta)** akcentuoja, kad visi darbuotojai turi teisę į socialinę apsaugą ir kiekvienas žmogus, kuris pilnai negali pasirūpinti savimi ir neturi tam išteklių, turi teisę į socialinės paramos gavimą. Ši chartija pabrėžia, kad kiekvienas asmuo turi teisę naudotis socialinių tarnybų teikiamomis paslaugomis.

16 socialinės chartijos straipsnis teigia, jog šeima yra kaip pagrindinė visuomenės ląstelė, todėl norint užtikrinti jos visokeriopą vystymąsi, šeima turi teisę į atitinkamą socialinę, teisinę ir ekonominę apsaugą ir valstybė prisideda prie gerovės siekimo tokiomis priemonėmis, kaip: socialinės ir šeimos pašalpos, palanki valstybės mokesčių politika, taip pat šeimos aprūpinimas būstu, lengvatos jaunavedžiams bei kitokios reikiamos priemonės (Europos socialinė chartija (pataisyta), 1996 m. gegužės 03d. Nr. 49-1704).

„Europa 2020“ strategijoje, kuri orientuota į ekonomikos stiprinimą, tačiau minima ir šeima. Pagal parengtą strategiją kiekviena šalis narė turi savo nacionaliniuose dokumentuose parengti bei įgyvendinti specialiąsias priemones, kurios būtų skirtos konkrečių rizikos grupių problemų sprendimui, tokių kaip vieniši tėvai ar šeimos, žmonės su negalia, benamiai ir pan. (Europos

komisija, komisijos komunikatas, 2010). „**Nacionalinėje pažangos programoje 2020**“ norint sukurti sumanią visuomenę, turi būti itin svarbu suteikti kiekvienam žmogui galimybę realizuoti save ir kartu kurti gerą gyvenimo kokybę. Taip pat svarbu paminėti, kad tikslinga šeimos politika privalo užtikrinti kiekvienam vaikui galimybę sveikai augti ir visavertiškai vystytis, tėvams turi sudaryti palankias sąlygas derinti šeimos ir darbo įsipareigojimus. „Lietuvos pažangos programoje 2020“ vienas iš uždavinių yra stengtis siekti, jog kiekvienas vaikas ir kiekviena šeima gyventų oriai, taip pat siekiama stiprinti ir saugoti visuomenės sveikatą. Taigi, valstybė, įgyvendindama šį uždavinį, siekia sustiprinti vaikų skurdo ir socialinės atskirties prevenciją, tai reiškia, kad norima sudaryti visiems vaikams lygias galimybes sveikai augti ir visavertiškai vystytis, taip pat skatinama vaikus auginančias šeimas visavertiškai dalyvauti darbo rinkoje. Būtent tokiu tikslu stengiamasi investuoti į ikimokyklinio ugdymo prieinamumą vaikams, žinoma, plėtoti šeimoms skirtas socialines paslaugas, prie svarbesnių siekių pasiekti minėtą tikslą galima paminėti norą užtikrinti paramos šeimai sistemą, kuri sudarytų palankesnes vaikų ugdymo ir priežiūros sąlygas (LR Vyriausybės nutarimas dėl 2014 – 2020 metų Nacionalinės pažangos programos patvirtinimo, 2012 m. lapkričio 28 d. Nr. 1482).

Toliau aptariant nacionalinį, svarbiausią šalies dokumentą - **Lietuvos Respublikos Konstituciją**, kuri remia šeimą, taip pat suteikia jai svarbią poziciją ir reikšmę, reguliuoja šeimos tarpusavio santykius. Tai įtvirtina 38 LR konstitucijos straipsnyje, kuris teigia, kad šeima yra visuomenės ir valstybės pagrindas. Valstybė saugo ir globoja šeimas, motinystę, tėvystę bei vaikystę. Santuoka yra sudaroma laisvu vyro ir moters sutarimu bei sutuoktinių teisės šeimoje lygios. Taigi, aptarus Konstituciją, galima teigti, kad ši ne tik palaiko šeimą ir ją remia, tačiau ir garantuoja įvairias teises: valstybės globą ir paramą, nemokamą mokslą, tinkamas darbo sąlygas, sveikatos priežiūrą ir t.t. (Lietuvos Respublikos Konstitucija, Nr. 33 – 1014, 1992).

Valstybinės šeimos politikos koncepcija (2008) yra itin susijusi su LR Konstitucija, ši koncepcija grindžiama istoriškai susiklosčiusiomis šeimos vertybėmis ir šeimos gerovę nusakančiomis sampratomis, kurios, būtent atitinka Konstituciją ir kitus teisės aktus. Valstybinės šeimos politikos koncepcijos paskirtis yra pagrįsti bendros šeimos politikos reikalingumą, įgyvendinant Lietuvos Respublikos konstitucinę nuostatą, tai, kad šeima yra valstybės ir visuomenės pagrindas, kad šeimoje ugdomos esminės etinės ir kultūrinės vertybės, užtikrinančios kiekvieno asmens gerovę ir Lietuvos valstybės bei tautos istorinį išlikimą. Koncepcijoje galima išskirti tris esminius tikslus:

Koncepcijos tikslai:

- apibrėžti šeimos atliekamas funkcijas;
- apibrėžti valstybinės šeimos politikos tikslus ir principus;

- numatyti valstybinės šeimos politikos veiksmų kryptis.

Tačiau šeimos politikos koncepcijoje išvelgiama, kad nėra pakankamai vaikų ir jaunimo užimtumo programų bei konkrečių paslaugų, tokių kaip: dienos centrų, kitų vaikų papildomo ugdymo įstaigų; taip pat sunkiai sprendžiamos vaikų ir jaunimo vasaros poilsio ir užimtumo problemos. Kalbant apie mokesčius už papildomo ugdymo paslaugas mokyklose ar kitose institucijose, svarbu paminėti, kad daliai šeimų papildomo ugdymo paslaugos yra per sunki našta, todėl tu turi stengtis pasirūpinti valstybė, kad kuo daugiau vaikų gautų šias paslaugas (LR Seimo nutarimas dėl Valstybinės šeimos politikos koncepcijos patvirtinimo, 2008 m. birželio 03 d. Nr. X-1569).

Toliau kalbant apie socialines paslaugas, vienas iš pagrindinių ir pirmųjų dokumentų, kuriame akcentuojamos socialinės paslaugos, tai **Socialinės paramos koncepcija**, kuri patvirtina 1994 m. Šioje koncepcijoje yra įvertinama socialinės paramos būklė, taip pat numatomi koncepcijos plėtojimo būdai. Esminis dalykas, kad socialinės paramos koncepcija numato siūlymus, kaip tikslingiau įgyvendinti socialinės paramos įstatymus. Koncepcijoje numatomos pagrindinės socialinės paslaugos. Taip pat ji yra grindžiama supratimu, kad socialinės paslaugos turi būti teikiamos tik tiems asmenims, kuriems labiausiai jų reikia. Numatoma, kad šeimoms teikiama parama turi būti ne tik pinigine, tai reiškia, kad šeimoms turi būti skiriamos ne tik pašalpos bei kitos išmokos, tačiau ir pagalba lengvatomis (LR Vyriausybės nutarimas dėl Socialinės paramos koncepcijos, 1994 m. gegužės 9 d. Nr. 360).

Visgi pagrindinis įstatymas, kuris buvo priimtas 1996 m., apibrėžiantis socialinių paslaugų tikslus, rūšis ir kitus svarbiausius aspektus, tai **socialinių paslaugų įstatymas**. Vėliau buvo įstatymo pakeitimų, pagal šį įstatymą galima išskirti tris kategorijas, kam pagal įstatymą gali būti teikiamos socialinės paslaugos:

- 1) Lietuvos Respublikos piliečiams;
- 2) užsienio gyventojams, net ir tiems, kurie neturi Lietuvos Respublikos pilietybės, tačiau jie privalo turėti leidimą gyventi Lietuvoje.
- 3) Įstatymo numatyti atvejais kiti asmenys.

Šiame įstatyme pateikiamos įvairios socialinės grupės ir kaip viena iš jų išskiriama, socialinės rizikos šeima. Ypatingai plačiai aiškinamas socialinių paslaugų teikimas šeimoms.

Šiame įstatyme taip pat numatyta, kokia įstaiga pagal kompetenciją atlieka tam tikrus etapus ir jiems pavestas funkcijas:

- Socialinės apsaugos ir darbo ministerija - teikia Vyriausybei siūlymus dėl socialinių paslaugų esminių funkcijų ir rengia įvairius teisės aktus dėl šeimos socialinių paslaugų poreikio ir jo nustatymo galimybių;

- Apskritis mastu (apskritis viršininkas) – apskrityje yra atliekama įgyvendinamoji funkcija, kuri pagal poreikį steigia socialinių paslaugų įstaigas, tokias kaip: dienos centrai vaikams, palengvindami apskrities gyventojams gyvenimą ir suteikia galimybę visiškai ištraukti į darbo rinką.

Savivaldybės institucijos organizuoja tokias socialines paslaugas šeimoms:

- pirmiausiai nustato šeimos socialinių paslaugų poreikį;
 - vėliau skiria šeimai, kuri suinteresuota jas gauti, socialines paslaugas;
 - galiausiai įvertina šeimos galimybes mokėti už socialines paslaugas, jei šeima neišgali mokėti, savivaldybė taiko lengvatas ir tokiu būdu palengvina šeimų gyvenimą.
- Socialinių paslaugų priežiūros departamentas – kalbant apie šeimas, socialinių paslaugų priežiūros departamentas kontroliuoja, kad socialines paslaugas gautų tos šeimos, kurioms jų tikrai reikia, taip pat, kad lengvatos dėl socialinių paslaugų būtų taikomos šeimoms, kurios negali dėl savo finansinių galimybių mokėti už jas.

Taigi, šis įstatymas numato pagrindinius ir svarbiausius aspektus, kalbant apskritai apie socialines paslaugas, todėl tai yra svarbiausias dokumentas, teikiant socialines paslaugas šeimoms, tačiau prie šio įstatymo galima pridėti ir kitų įstatymų bei įvairių dokumentų, kurie smulkiai aiškina socialinių paslaugų rūšis, jų teikimą ir organizavimą (LR Socialinių paslaugų įstatymas, 2006 m. sausio 19 d. Nr. X-493).

Būtent **Socialinių paslaugų katalogas** - apibrėžia socialines paslaugas, jų turinį pagal tam tikras socialinių paslaugų rūšis bei numato socialinių paslaugų įstaigų tipus. Esminis dalykas, kuo svarbus Socialinių paslaugų katalogas, yra tai, kad jame išskiriamos socialinių paslaugų rūšys.

Teikiant socialines paslaugas šeimoms su vaikais, galima išskirti tiek bendrąsias, tiek specialiąsias socialines paslaugas. Socialinių paslaugų kataloge išskiriamos socialinės paslaugos šeimoms su vaikais, taip pat ir socialinės rizikos šeimoms, kurios aptartos ankstesniame skyriuje. Taip pat kataloge numatoma, kokiose įstaigose turi būti teikiamos socialinės paslaugos. Šeimoms teikiamos socialinės paslaugos gali būti teikiamos bendruomeninėse įstaigose (dienos ir bendruomenės centrai), taip pat socialinės priežiūros centruose (vaikų dienos centras, šeimos paramos centras)(LR Socialinės apsaugos ir darbo ministro įsakymas dėl Socialinių paslaugų katalogo patvirtinimo, 2006 m. balandžio 5 d. Nr. A1-93).

Socialinių paslaugų teikimo reformos koncepcija, kuri buvo priimta 2002 m. Šios reformos tikslas yra sudaryti teisinės, administracinės, finansinės sąlygas efektyviau planuoti, teikti ir organizuoti socialines paslaugas tam, kad žmogus ar šeima, kuriam reikia socialinių paslaugų,

galėtų visavertiškai gyventi, bet svarbiausia, kad žmogaus ar šeimos siekis būtų pagelbėti pačiam sau.

Socialinių paslaugų teikimo reformos koncepcija buvo patobulinta, nes nustatyta, kad siekiant aprūpinti, jog socialinė pagalba būtų teikiama kuo greičiau, nuo to nukentėjimo socialinės paslaugos, šios buvo plėtojamoms daugiau kokybiškai, neišskiriant prioritetinių žmonių grupių, taip pat neatsižvelgiant į finansines šeimos ar asmens galimybes mokėti už socialines paslaugas ir apskritai socialinių paslaugų reikalingumą kiekvienai šeimai. Kadangi socialinėms paslaugoms ir jų kokybės užtikrinimui buvo skiriama mažai dėmesio, tai reiškia, kad nebuvo stengiamasi siekti, jog žmogus ar šeima padėtų pats sau, būtent dėl tokių priežasčių reformuotas socialinių paslaugų teikimas. Todėl 2002 m. patvirtintoje Socialinių paslaugų reformos koncepcijoje siekiama įvykdyti keletą svarbių uždavinių, socialinių paslaugų geresniam teikimui užtikrinti:

- siekiama sukurti geresnes sąlygas savivaldybėms teikti socialines paslaugas, tačiau taip, kad ištekliai atitiktų šeimos ar asmens poreikius;
- norima įteisinti kiekvieno darbuotojo, kuris prisideda prie socialinių paslaugų teikimo, atsakomybę;
- nuspręsta, kad reikia keisti socialinių paslaugų finansavimą, tai reiškia, kad siekiama finansuoti socialines paslaugas, bet ne jas teikiančias įstaigas;
- siekiama skatinti, kad socialinių paslaugų teikėjai konkuruotų tarpusavyje.

Svarbu paminėti, kad šia reforma norima pasiekti konkrečius rezultatus. Pabrėžtina, kad apskričių viršininkai galės labiau įsitraukti ir suprasti kiekvienos šeimos situaciją ir socialinių paslaugų reikalingumą. Taip pat tikimasi, kad didėjant socialinių paslaugų poreikiui, didės ir socialinių paslaugų įvairovė, o šeimos ir kiti asmenys, gebantys mokėti už socialines paslaugas, tokiu būdu lems geresnę jų kokybę (LR Vyriausybės nutarimas dėl Socialinių paslaugų teikimo reformos koncepcijos patvirtinimo, 2002 m. vasario 6 d. Nr. 171).

2017 m. buvo priimtas naujausias įstatymas (**Šeimos stiprinimo įstatymas**), kuriuo siekiama suteikti teisinės bei organizacines prielaidas tam, kad būtų stiprinamos šeimos, taip pat siekiama, kad šeimos politiką įgyvendinančios institucijos apibrėžtų funkcijas ir numatytų šeimų stiprinimą. Savivaldybės institucijos socialinių paslaugų šeimai srityje turi užtikrinti, kad šeimoms būtų suteikiama reikiama pagalba, tokia pagalba skirta šeimų gebėjimams stiprinti dėl susidariusių problemų, taip pat turi būti sudarytos visos galimybės saugiai ir sveikai aplinkai šeimoje. Taip pat svarbu pažymėti, kad savivaldybės institucijos, atsakingos už socialines paslaugas, privalo sudaryti palankias sąlygas derinti darbą ir šeimą (LR šeimos stiprinimo įstatymas, XIIP-4255(3)).

Lietuvos Respublikos švietimo įstatyme taip pat išskiriama, kad socialinę atskirtį patiriantiems ir nepasiturintiems gyvenančioms šeimoms ir jų vaikams švietimo prieinamumas turi

būti užtikrinamas, teikiant jiems socialines paslaugas bei švietimo pagalbą (LR Švietimo įstatymo pakeitimo įstatymas, 2011 m. kovo 17 d. Nr. XI-1281).

Lietuvos Respublikos socialinės paramos mokiniams įstatyme išskiriama pinigine išraiška teikiama socialinė parama mokiniams, į tai įeina mokymosi reikmenys ir pan. Visa tai apskaičiuojama pagal šeimos dydį, gaunamas pajamas bei mokinių skaičių šeimoje. Šeima taip pat gali kreiptis į atsakingas institucijas dėl nemokamo maitinimo mokykloje suteikimo. Taip pat mokyklų steigėjai nustatyta tvarka iš tam tikrų gautų kitų lėšų turi teisę mokiniams skirti socialinę paramą, tai reiškia, kad turi teisę skirti nemokamą maitinimą neatvykusiems į mokyklą mokiniams, taip pat dėl ligos ar dėl kitų pateisinamų priežasčių nedalyvaujantiems pamokose, taip pat skirti vienkartinės pašalpas bei teikti socialines paslaugas (LR Socialinės paramos mokiniams įstatymas, 2006 m. birželio 13 d. Nr. X-686).

Transporto lengvatų įstatymas suteikia mokiniams ir studentams įsigyti lengvatinius bilietus. Kiekviena savivaldybė, kurios rajone yra švietimo įstaigos, tam tikros savivaldybės nustatyta tvarka kompensuoja visas važiavimo išlaidas:

- toli nuo mokyklos, kaime gyvenantiems bendrojo lavinimo mokyklų mokiniams, taip pat profesinių mokyklų mokiniams, kurie dėl tolumo atstumo negali atvykti į mokyklą patys, tačiau darbo dienomis.
- taip pat tokia tvarka galioja internatinių ar kitokių bendrojo lavinimo mokyklų ir profesinių mokyklų mokiniams, kurie gyvena bendrabučiuose (LR Transporto lengvatų įstatymas, 2000 m. kovo 30 d. Nr. VIII-1605).

Svarbu aptarti ne tik įstatymus, kurie susiję su socialinių paslaugų teikimu, tačiau derėtų paminėti ir socialinių paslaugų reglamentavimą regioniniu lygmeniu. Kadangi kiekviena savivaldybė remdamasi centrinės valdžios (nacionaliniu lygmeniu) siekia įgyvendinti įstatymus ir juose apibrėžtus nuostatus (žr. 2 lentelę).

2 Lentelė. Nuostatai ir planai susiję su šeimomis, auginančiomis vaikus Kauno mieste

Tvarkos, nuostatai ir planai	Ištraukos iš dokumentų apie šeimoms
Mažas pajamas turinčių šeimų moksleivių nemokamo maitinimo organizavimo bendrojo lavinimo mokyklose tvarka, 2003 m. rugsėjo 25 d. Nr. 1-7-24	Nemokamas maitinimas skiriamas mokiniams, kurie auga šeimose, dažniausiai įrašytose į socialinės rizikos šeimų sąrašą. Taip pat daugiavaikėms šeimoms, tai reiškia, kai auga trys ir daugiau vaikų.
Kauno miesto savivaldybės tarybos sprendimas dėl Asmens (šėimos) socialinių paslaugų poreikio nustatymo ir skyrimo tvarkos aprašo ir Senyvo amžiaus asmens bei suaugusio asmens su negalia socialinės globos poreikio nustatymo metodikos patvirtinimo, 2017 m. gegužės 23 d. Nr. T-309	Šėimos socialinių paslaugų poreikis nustatomas vertinant kiekvieno šėimos nario gebėjimus, galimybes ir motyvaciją spręsti savo šėimos socialines problemas, taip pat palaikyti ryšius su visuomene, galimybes tai ugdyti ar kompensuoti šėimos interesus ir poreikius atitinkančiomis bendrosiomis socialinėmis paslaugomis ar socialine priežiūra.
Kauno miesto savivaldybės tarybos sprendimas dėl socialinių paslaugų centro nuostatų, 2017 m. balandžio 25 d. Nr. T-224	Kauno miesto socialinių paslaugų centro veiklos pobūdis yra socialinė veikla. Šis centras pirmiausiai siekia padėti pačiai šėimai spręsti socialines problemas, o jei šėima dėl tam tikrų priežasčių nesugeba išspręsti jų pati, tuomet padeda šis centras. Jis taip pat teikia socialines paslaugas.
Kauno miesto savivaldybės tarybos sprendimas dėl 2017 m. socialinių paslaugų plano patvirtinimo, 2017 m. gegužės 23 d. Nr. T-308	Šiame Kauno miesto socialinių paslaugų plane išskelti tikslai. Siekiant gerinti socialinių paslaugų kokybę Kauno mieste itin akcentuojama šėima, pateikiama būklės analizė. Išskiriama esama situacija Kauno mieste, taip pat pateikiami skaičiai šėimų, kurioms skiriamos socialinės paslaugos bei nurodoma visų socialinių paslaugų įstaigų pavadinimai kur gali kreiptis šėimos dėl paslaugų gavimo.

Šaltinis: sudaryta autorės, remiantis Kauno miesto savivaldybės pateiktais duomenimis

Kadangi socialinėms problemoms atitinkamai spręsti skiriama vis daugiau Kauno miesto savivaldybės lėšų, taip pat dirba vis daugiau organizacijų, tačiau socialinių paslaugų poreikis tam tikroms gyventojų grupėms, tarp jų ir šėimoms su vaikais, vis dar išlieka. Todėl norint pagerinti socialinių paslaugų teikimą išskirtos prioritėtinės socialinių paslaugų plėtojimo kryptys strateginiuose planuose. Taigi toliau aptariami Kauno miesto savivaldybės strateginiai veiklos planai (Kauno miesto savivaldybė).

Kauno miesto savivaldybės 2013 – 2015 m. strateginiame veiklos plane buvo siekiama integruoti socialiai pažeidžiamus vaikus į šėimos institutą bei visuomenę. Tai pat bandyta visokeriopai užtikrinti socialinės rizikos šėimoms su vaikais socialinių paslaugų teikimą. Vienas iš prioritėtų buvo socialinių paslaugų įstaigų plėtra, taip pat geresnis socialinių paslaugų teikimas šėimai ir vaikui (Kauno miesto savivaldybės tarybos sprendimas dėl 2013 - 2015 – ujų metų strateginio veiklos plano, 2013 m. vasario 28 d. Nr. T-106).

Kauno miesto savivaldybės 2014 – 2016 m. strateginiame veiklos plane taip pat išskiriamos tokios pat kaip 2013 – 2015 m. veiklos plane prioritetinės veiklos kryptys. Taip pat šiame plane aptariama socialinių paslaugų teikimo lengvatos asmenims, kurie turi teisę jas gauti (Kauno miesto savivaldybės tarybos sprendimas dėl 2014 – 2016 – ūjų metų strateginio veiklos plano, 2013 m. gruodžio 05 d. Nr. T-653).

Kauno miesto savivaldybės 2015 – 2017 m. strateginis veiklos planas, kalbant apie socialines paslaugas, daugiau akcentuojamas NVO vaidmuo teikiant socialines paslaugas šeimoms. Galima teigti, kad socialinės apsaugos srityje NVO atstovauja ir teikia paramą įvairioms socialiai pažeidžiamoms žmonių grupėms ir siekia užtikrinti vaikų dienos centrų paslaugų gavimą, taip pat paslaugos socialinės rizikos vaikams ir šeimoms. Socialinės nevyriausybinės organizacijos iš dalies yra finansuojamos iš Savivaldybės biudžeto, nes norima įgyvendinti programą „Socialinės apsaugos plėtros, skurdo bei socialinės atskirties mažinimo“. Būtent tokia priemone norima efektyviau vystyti Kauno miesto savivaldybės ir NVO bendradarbiavimą tam, kad būtų tinkamai užtikrintas socialinių paslaugų teikimas Kauno mieste. Tokios socialinės priemonės įgyvendinimu siekiama didinti socialinės rizikos vaikų dienos bei popamokinį užimtumą, taip pat turi būti plėtojamos socialinės paslaugos socialinės rizikos šeimoms, auginančioms vaikus. Šiame strateginiame veiklos plane taip pat išskiriama ir pinginė socialinė parama, akcentuojama, kad turi būti kompensuojamos įvairios paslaugos šeimoms su vaikais (Kauno miesto savivaldybės tarybos sprendimas dėl 2015 – 2017- ūjų metų strateginio veiklos plano, 2014 m. gruodžio 22 d. Nr. T-706).

Kauno miesto savivaldybės 2017 – 2019 m. strateginiame veiklos plane numatytas siekis skatinti gyventojų bendruomeniškumą, taip pat organizacijų iniciatyvas įvairiose srityse, tokiose kaip: kultūra, socialinės paslaugos, NVO sektorius bei jaunimo stiprinimas. Svarbi veikla socialiniame sektoriuje yra numatoma 2017–2019 m. strateginiame veiklos plane, jau yra pradėta Kaune vykdyti vaikų namų pertvarka. Taip pat yra skatinamas naujų socialinių paslaugų vystymas bei jaunimo savanoriška veikla. Šiame strateginiame veiklos plane numatyta, kad norima ir planuojama įkurti Jaunimo centrą, tokią naują erdvę, kuri būtų skirta prasmingam jaunimo laisvalaikiui (Kauno miesto savivaldybės tarybos sprendimas dėl 2017 – 2019 – ūjų metų strateginio veiklos plano, 2017 m. vasario 7 d. Nr. T- 12). Tai reiškia, kad vaikai galės dalyvauti ir išreikšti save Jaunimo centre.

Apžvelgus socialinių paslaugų, teikiamų šeimoms, teisinį reguliavimą Europos Sąjungos bei Lietuvos dokumentuose, galima teigti, kad socialinių paslaugų teikimas plačiai aiškinamas įvairaus lygio (tarptautinio, nacionalinio, regioninio) dokumentuose. Taip pat būtina paminėti, kad gausu įvairių teisės aktų, planų ir nuostatų, kurie numato socialines paslaugas ir jų teikimą šeimoms. Šeimoms teikiamas socialines paslaugas reglamentuoja Lietuvos įstatymai, vienas svarbiausių

Socialinių paslaugų įstatymas, taip pat Socialinių paslaugų koncepcija, katalogas ir kiti. Europos Sąjungos dokumentuose akcentuojama, kad visos šalys narės savo nacionaliniuose dokumentuose turi išskirti socialines paslaugas šeimoms, ypač socialinės rizikos šeimoms ir joms teikiamas socialines paslaugas. Svarbu pažymėti, kad regioniniu lygmeniu taip pat gausu įvairių planų, nuostatų bei tvarkų. Visgi pastebėta, kad dokumentuose daugiau kalbama apie socialinės rizikos šeimoms, o apie šeimoms, kurios augina vaikus, bet neįeina į socialinės rizikos šeimų sąrašą, teisinė bazė siauresnė, taip pat įstatymuose daugiau akcentuojama senyvo amžiaus žmonėms teikiamos socialinės paslaugos.

3. ŠEIMŲ, AUGINANČIŲ VAIKUS, SOCIALINIŲ PASLAUGŲ POREIKIO TYRIMAS KAUNO MIESTO SAVIVALDYBĖS SOCIALINIŲ DARBUOTOJŲ POŽIŪRIŲ IR STATISTINIŲ DUOMENŲ LYGINIMO PAGRINDU

Apžvelgiant mokslinės literatūros šaltinius, formuojasi nuostata, kad šeimoms, auginančioms vaikus, socialinės paslaugos yra kasdienio gyvenimo svarbi dalis. Šeimoms teikiamos socialinės paslaugos padeda tėvams ugdyti vaikus, juos įtraukia į visuomenės gyvenimą. Todėl socialinių paslaugų poreikio tyrimas šeimoms, auginančioms vaikus, daro įtaką socialinių paslaugų institucijoms teikti kokybiškesnes bei efektyvesnes socialines paslaugas.

Šiame skyriuje, Kauno miesto savivaldybės socialinių darbuotojų požiūrių ir statistinių duomenų lyginimo pagrindu, grindžiamas vaikus auginančių šeimų socialinių paslaugų poreikis bei aptarus tyrimo metodologiją ir tyrimo organizavimą, pateikiami Kauno miesto socialinių darbuotojų ir statistinių duomenų lyginimo rezultatai.

3.1 Tyrimo metodologija

Tyrimo tikslas – Atlikti socialinių paslaugų vaikus auginančioms šeimoms poreikio analizę, Kauno miesto savivaldybės socialinių darbuotojų požiūrių ir statistinių duomenų pagrindu.

Atranka. Taikyta tikslinė atranka, ši atranka – tai tokia atranka, kai į atrankinę visumą tyrėjas atranka elementus, priklausomai nuo tyrimo tikslų. Tyrėjas, kuris vykdo tikslinę atranką, atranka tuos individus ir situacijas ar dokumentus, kurie gali tyrėjui suteikti prasmingos informacijos apie tiriamąjį dalyką (Telešienė, 2008).

Tyrimo imtis – Žinant, kad kokybiniam tyrimam nėra taikomi griežti imties reikalavimai, šiam tyrimui pasirinkta 6 tiriamieji, su kuriais dėl interviu buvo sutarta iš anksto. Specialistų (Kauno socialinių paslaugų centro, socialinių paslaugų šeimai skyrius) apklausoje dalyvavo 6 asmenys. Šio tyrimo pradžioje buvo numatyta apklausti socialines paslaugas teikiančią Kauno miesto socialinių paslaugų centrą ir jo darbuotojus, nes tyrimas atliekamas siekiant nustatyti socialinių paslaugų poreikį šeimoms, auginančioms vaikus, Kauno mieste, o būtent ši įstaiga atsakinga už šeimoms teikiamas socialines paslaugas Kauno mieste. Tačiau galiausiai pasirinktas minėto centro padalinys - socialinių paslaugų šeimai skyrius, kadangi šis skyrius yra orientuotas į socialinių paslaugų teikimą šeimoms, auginančioms vaikus. Tokia tyrimo imtis pasirinkta, nes tyrimu siekiama išsiaiškinti socialinių paslaugų poreikį, būtent šeimoms, minėto šeimos skyriaus socialinės darbuotojos turi kompetencijos atsakyti į klausimus bei gali pateikti naudingą informaciją. Šiame skyriuje dirba 6 asmenys, atsakingi už socialinių paslaugų teikimą vaikus auginančioms šeimoms, todėl tikslinga apklausti visas 6 darbuotojas.

Tyrimo metodai ir jų pagrindimas:

- **Struktūruotas interviu su specialistais.**

Siekiant nustatyti socialinių paslaugų poreikį ir jo tenkinimą, tikslinga apklausti specialistus. Todėl remiantis tokiais aspektais, specialistams, Kauno socialinių paslaugų centro, socialinių paslaugų šeimai skyriaus socialinėms darbuotojoms, taikyti kokybinį tyrimo metodą – pusiau struktūruotą interviu. Šis tyrimo metodas remiasi planu, taip pat jame numatyti aiškūs klausimais ir jų pateikimas, visgi, tyrimo metu tyrėjas gali paklausti tiriamųjų papildomų klausimų (Telešienė). Kaip teigia Gaižauskienė ir Valavičienė (2016, p. 16), kokybinio interviu pagrindas, tai atviri klausimai, interviu metodas leidžia įsigilinti į nuostatas, patirtis ir pan. Anot autorių, kokybinis interviu remiasi aiškia prielaida, kad žmonių perspektyva gali būti išsakyta. Gaižauskienė ir Valavičienė (2016) įvardija kokybinio interviu ypatybes:

- kokybinis interviu tyrimo metodas yra paremtas sąveika, tai reiškia, kad interviu galima suprasti kaip pokalbį, kurio metu išsiskiria tyrėjas bei tyrimo dalyvis ar jų grupė.
- taip pat kokybinis interviu, tai neformalus pokalbis tarp tyrėjo ir tiriamojo. Pabrėžiama, kad tyrėjas turi turėti iš anksto numatytą pokalbio kryptį ir planą.
- svarbus aspektas, kad interviu metu siekiama ne tik gauti informaciją, bet ir ją suprasti. Taip pat labai svarbu tyrimo dalyvių patirtis, dažniausiai šio tyrimo metu siekiama gauti netikėtos ir nelauktos informacijos.

Šiame magistro darbe kokybinis tyrimo metodas pasirinktas, nes toks tyrimas, anot Luobikienės (2000), yra suvokimo procesas, kuris yra apibūdinamas individualiomis metodologinėmis asmenų socialinių problemų tyrimo tradicijomis. Kokybiniais socialinių tyrimų metodais gauta informacija nepateikia aiškių skaičių, bet tokiu metodu nusakomi požiūriai į tam tikrus reiškinius. Kaip esminį kokybinio tyrimo privalumą galima įvardinti - sukonzentruotą informaciją, išsamesnius tiriamojo atsakymus ir pan. Taigi, galima pabrėžti, kad kokybinis interviu leidžia surinkti įvairiapusišką ir giluminę informaciją bei ją panaudoti tyrimo analizės pateikimui.

Taip pat toks tyrimo metodas pasirinktas todėl, kad aptariant mokslinę literatūrą, pastebėta, kad šeimoms, auginančioms vaikus, reikalingos socialinės paslaugos, tai išsiaiškinti galima atliekant interviu su socialinių paslaugų centro darbuotojais (Socialinių paslaugų šeimai skyrius). Gauta tyrimo informacija padeda nustatyti šeimų, auginančių vaikus, socialinių paslaugų poreikį Kauno miesto savivaldybės socialinių darbuotojų požiūriais.

Tyrimo dalyviai buvo apklausti jų darbo vietoje pusiau struktūruoto interviu būdu. Etikos aspektais tiriamųjų vardai pakeisti. Šio tyrimo metu socialinių paslaugų šeimai skyriaus socialinėms darbuotojoms buvo pateikti klausimai, į kuriuos jos atsakė interviu metu.

Tiriamosioms buvo užduodami atviri klausimai. Klausimų pagalba išsiaiškintas šeimų, auginančių vaikus, socialinių paslaugų poreikis Kauno miesto savivaldybės socialinių darbuotojų požiūriais.

Tiriamosios, atsakydamos į joms pateiktus klausimus turėjo išreikšti savo poziciją dėl socialinių paslaugų poreikio šeimoms su vaikais, taip pat pateikti socialinių paslaugų sąrašą, kurias jos teikia ir nurodyti šeimas, kurios dažniausiai kreipiasi dėl socialinių paslaugų poreikio. Atviro pobūdžio klausimai (žr. priedą) padeda atskleisti socialinių paslaugų poreikį šeimoms, auginančioms vaikus.

- **Turinio analizė.**

Turinio analizė, tai metodas kurio metu yra analizuojami tekstinę, vizualinę ar garsinę formą turintys duomenys. Nuo tyrimo tikslų pobūdžio, gali būti naudojama kiekybinė arba kokybinė turinio analizė. Kiekybinė turinio analizė suteikia galimybę išsiaiškinti tam tikrų temų ir problemų vaizdavimo intensyvumą pasirinktame duomenų šaltinyje, o kokybinė turinio analizė leidžia identifikuoti temines kategorijas, kurių pagrindu yra pateikiamas sisteminis tiriamo reiškinio vertinimas (Euro integracijos projektai, 2015).

- **Antrinė duomenų analizė.**

Ši analizė pasirinkta todėl, kad statistinių duomenų pagrindu siekiama išanalizuoti socialines paslaugas, teikiamas vaikų turinčioms šeimoms. Statistikos departamento duomenimis ir remiantis Socialinių paslaugų tyrimu (Statistikos departamentas, 2017), antrinei duomenų analizei pasirinkta palyginti Kauno apskritį su Vilniaus apskritimi ir visa Lietuva.

Tyrimo eiga. Pirmiausiai buvo pasirenkami tiriamieji, tada sekė tiriamųjų apklausa, atskleistų duomenų rinkimas ir kodavimas, rezultatų analizė bei pristatymas ir rekomendacijų pateikimas.

Tyrimo vieta: Tyrimo vieta buvo pasirinkta tiriamųjų. Jos pasirinko joms natūralią aplinką. Interviu buvo atliekamas tiriamųjų darbo vietose. Tyrimo dalyvės apklaustos Kauno miesto socialinių paslaugų šeima centre. Šis centras - tai nestacionarių socialinių paslaugų biudžetinė įstaiga, kuri yra finansuojama iš valstybės ir Kauno miesto savivaldybės biudžeto lėšų (Kauno socialinių paslaugų centras).

Tyrimo laikotarpis – tyrimas atliktas 2017 metų lapkričio mėnesį.

Interviu tęsiasi nuo 15 min. iki 25 min. Per šį laiką tiriamosios pateikė atsakymus į joms užduotus klausimus. Kelios tiriamosios kalbėdamos apie socialines paslaugas šeimoms, auginančioms vaikus, išsiplėtė.

Duomenų fiksavimas: Tiriamųjų duomenys buvo rašomi kompiuteriu.

Etiniai tyrimo aspektai. Kokybinis tyrimas buvo atliekamas laikantis pagrindinių tyrimo etinių principų. Interviu pradžioje kiekviena tiriamoji buvo supažindinama su tyrimo tema ir tikslu, kurio siekiama šiuo tyrimu, taip pat supažindinama su interviu klausimais. Tiriamosioms buvo pristatyta, kokiais tikslais bus panaudojami interviu metu surinkti ir analizuojami duomenys. Su tiriamosiomis buvo aptariamas konfidencialumo klausimas, paminint, kad atsakymai bus laikyti paslapyje, tyrime dalyvavusių asmenų vardai ir pavardės – neminimi. Tyrimo dalyvėms aiškinama, kad interviu metu, kilus neaiškumams, galima klausti ar iškilus kitoms problemoms, pasitraukti iš tyrimo vietos ir nebedalyvauti tyrime. Su tyrimo eiga ir kitais aspektais visos tiriamosios sutiko.

Tiriamųjų charakteristika. 3 lentelėje pateikiama tyrimo dalyvių charakteristika, pateikiamas tiriamųjų kodas ir darbo stažas dirbant socialine darbuotoja.

3 Lentelė. Tyrimo dalyvių charakteristika

Tyrimo dalyviai pagal užimamas pareigas	Tyrimo dalyvio kodas	Darbo stažas dirbant socialine darbuotoja
Šilainių seniūnijos socialinė darbuotoja	SD.1	11 metų
Žaliakalnio seniūnijos socialinė darbuotoja	SD.2	2 metus
Šilainių seniūnijos socialinė darbuotoja	SD.3	6 mėn.
Vilijampolės seniūnijos socialinė darbuotoja	SD.4	10 metų
Dainavos seniūnijos socialinė darbuotoja	SD.5	4 metai
Petrašiūnų seniūnijos socialinė darbuotoja	SD.6	6 metai

Šaltinis: sudaryta autorės.

Kaip matome iš pateiktos lentelės, tyrime dalyvavo 6 tyrimo dalyvės, pabrėžiama tai, kad visos moterys, dirbančios socialinės darbuotojos darbą įvairiose Kauno miesto seniūnijose. Darbo stažas dirbant socialine darbuotoja svyravo nuo 6 mėn. iki 11 metų, tyrimo dalyvių darbo stažo, dirbant socialine darbuotoja, vidurkis yra beveik 6 metai.

3.2 Tyrimo rezultatų analizė

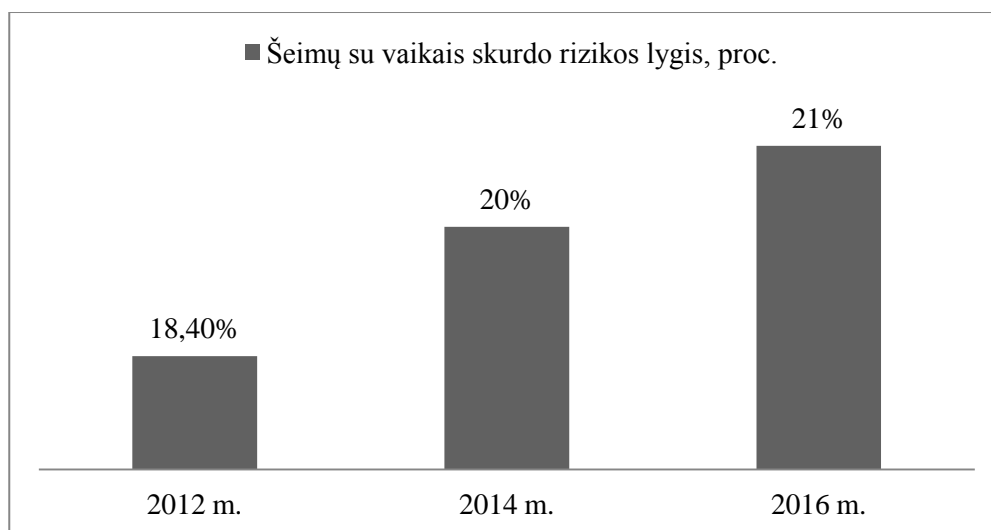
Siekiant pagrindinio empirinio tikslo – ištirti socialinių paslaugų poreikį vaikus auginančioms šeimoms Kauno mieste, socialinių darbuotojų požiūrių ir statistinių duomenų lyginimo pagrindu,

buvo atliekami interviu su pasirinktais socialiniais darbuotojais, o interviu metu išryškėję požiūriai buvo lyginami su šeimų gyvenimo lygį bei jiems teikiamas paslaugas charakterizuojančiais rodikliais.

Kaip buvo minėta, tyrimo dalyviams buvo užduodami klausimai, į kuriuos pateikiami atsakymai. Analizėje išryškėja socialinių darbuotojų, dirbančių Kauno miesto seniūnijose, požiūris, į socialines paslaugas gaunančius asmenis ir pabrėžiamos esminės, jų teikiamos, socialinės paslaugos (tyrimo metu gauti rezultatai pateikiami žemiau).

Kalbant apie šeimas, auginančias vaikus, teorinėje dalyje išskiriamos tradicinės šeimos su vaikais, taip pat ir šeimos, kurios yra įtrauktos į socialinės rizikos šeimų sąrašą. Pagrindiniai socialinės gerovės klausimai, kaip buvo aptariama teorinėje dalyje - tai šeimų skurdas, negalia ir ligos, priklausomi jaunuoliai ir šeimos auginančios vaikus, socialinės rizikos šeimos. Todėl pirmiausiai, remiantis Lietuvos Statistikos departamento duomenimis, aptariamas šeimų su vaikais skurdo rizikos lygis 2012, 2014 ir 2016 metais.

Šeimų su vaikais skurdo rizikos lygis, kurį atspindi pateiktas paveikslas (žr. 9 pav.) , nurodo, kad 2012 m. šis lygis siekė 18,4 %, pastebima didėjanti tendencija, nes 2014 m. šeimų su vaikais skurdo rizikos lygis buvo beveik 2 % didesnis, kai 2016 m. šis procentas išaugo iki 21 %. Taigi, kaip matoma, šiam skurdo rizikos lygio didėjimui gali turėti įtakos euro įvedimas Lietuvoje, sparčiai augančios kainos šalyje, taip pat kiti ekonominiai sunkumai, kuriuos patiria šeimos, todėl vis sunkiau tampa aprūpinti savo šeimą.

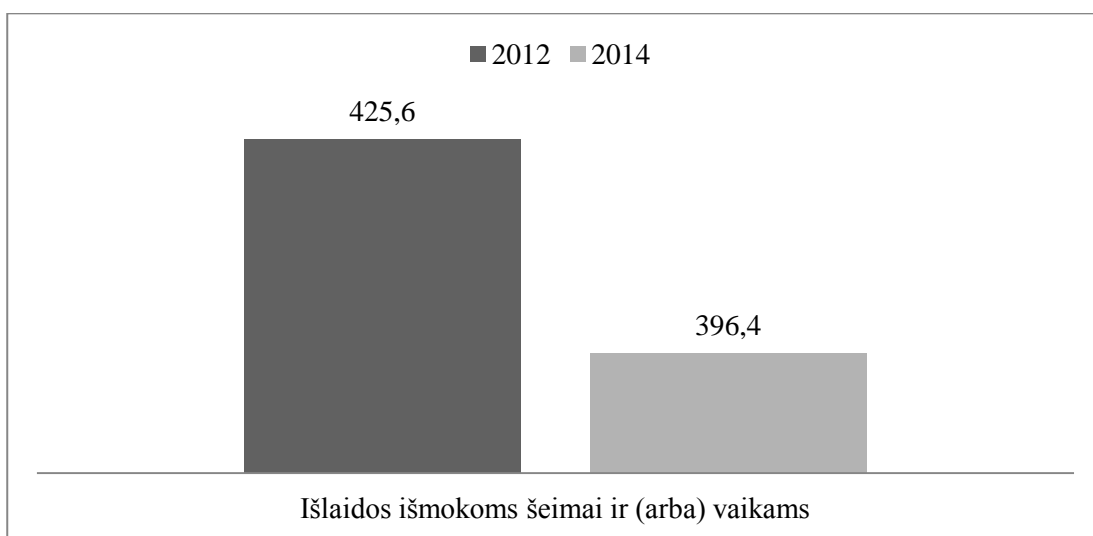


Pav. 9 Šeimų su vaikais skurdo rizikos lygis

Šaltinis: sudaryta autorės, remiantis Statistikos departamento duomenimis.

Valstybės pareiga teikti socialinę paramą pinigėmis išmokomis. Pateiktame paveiksle (žr. 10 pav.) matoma, kad socialinės apsaugos išmokos šeimoms su vaikais 2012 m. buvo kur kas

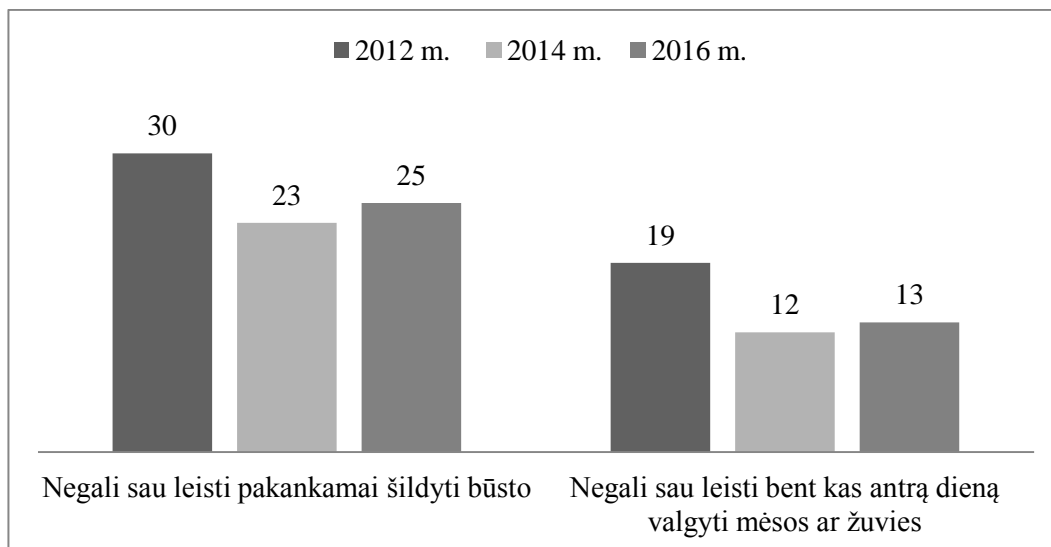
didesnės nei išlaidos išmokoms 2014 m., tai galėjo lemti po krizės vis stiprėjanti šalies ekonomika, taip pat vis mažėjantis vaikų gimstamumas valstybėje.



Pav. 10 Socialinės apsaugos išmokos pagal funkciją ir tipą

Šaltinis: sudaryta autorės, remiantis Statistikos departamento duomenimis.

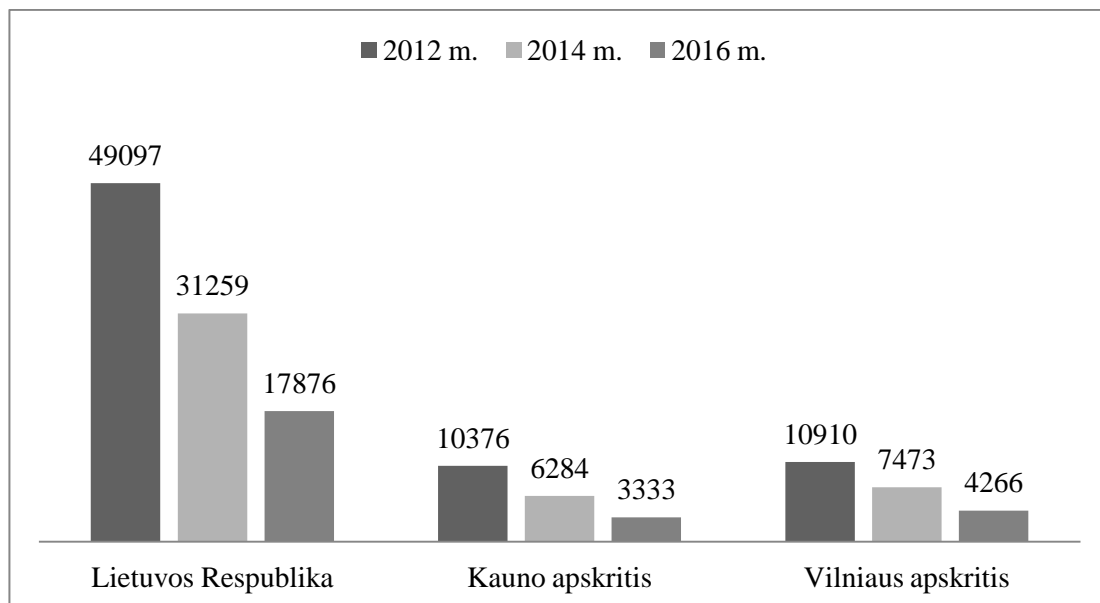
Teorinėje dalyje akcentuojama, kad socialinės paramos tikslas yra padėti patenkinti būtiniausius poreikius tiems asmenims, kurių gaunamos pajamos yra nepakankamos. Paveiksle (žr. 11 pav.) pastebima, kad ekonominius sunkumus patiriančios šeimos su vaikais šeimos su vaikais, kurie susiduria su ekonominiais sunkumais, labiausiai akcentuoja būsto šildymo problemas ir maisto trūkumą. Tačiau kaip matoma, 2012 m. abu minėti rodikliai buvo didžiausi, ir 2016 m. šios problemos sumažėjo, nepakankamas būsto šildymas 2016 m. nukrito iki 25 %, tai reiškia, kad nuo 2012 m. sumažėjo 5 %, šeimų skaičius, kurios susiduria su maisto trūkumu, taip pat sumažėjo net 6 %. Galima daryti išvadą, kad vis daugiau šeimų gauna didesnes pajamas, taip pat tam įtakos galėjo turėti šeimos ir darbo derinimas, bei socialinių darbuotojų pagalba teikiant socialines paslaugas.



Pav. 11 Šeimos su vaikais, susiduriantys su ekonominiais sunkumais

Šaltinis: sudaryta autorės, remiantis Statistikos departamento duomenimis.

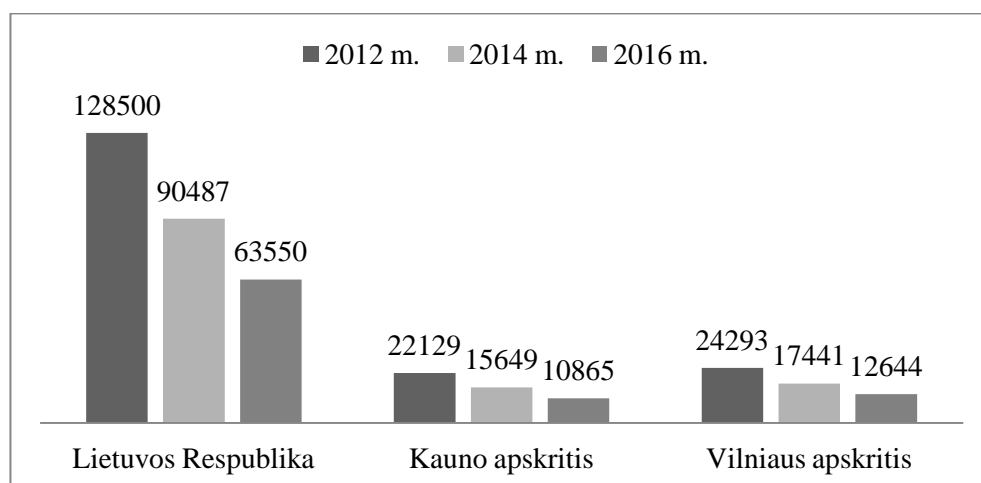
Šeimoms susiduriant su mažesniais ekonominiais sunkumais, kaip buvo minėta, šeimos su vaikais, turi vis mažiau problemų, todėl šiame paveiksle (žr. 12 pav.) pateikiamos išlaidos kompensacijoms už šildymą ir išlaidas vandeniui. Tiek Kauno tiek Vilniaus apskrityse minėtos kompensacijos tendencingai mažėja. Pastebima, kad Kauno apskrityje, lyginant su Vilniaus apskritimi, išlaidos kompensacijoms yra mažesnes, tačiau reikia pabrėžti, kad Vilniaus apskrityje gyventojų yra daugiau. Kalbant apie išlaidas kompensacijoms už būsto šildymą ir vandenį, šalies mastu šis skaičius nuo 2012 m. iki 2016 m. nukrito iki 17 876 tūkst Eur. Prie šių aspektų gali prisidėti ir geresnė ekonominė situacija šalyje, nes šeimos, kurios nori gauti kompensaciją už būsto šildymą ir išlaidas vandeniui, turi atitikti daug reikalavimų, kuriuos nustato valstybės atsakingi darbuotojai, taip pat tokiems pokyčiams daro įtaką ir socialiniai darbuotojai, kurie laiku teikia šeimoms pagalbą.



Pav. 12 Išlaidos kompensacijoms už būsto šildymą ir išlaidas vandeniui

Šaltinis: sudaryta autorės, remiantis Statistikos departamento duomenimis.

Kaip dar vienas ekonominis sunkumas šeimose su vaikais yra įvardintas maisto trūkumas, tačiau šis ekonominis sunkumas mažėja, nes šeimos, kurios susiduria su tokiu sunkumu gali gauti paramą iš valstybės, socialiniai darbuotojai teikia paramą maistu, būtent ši paramos priemonė leidžia mažėti minėtam rodikliui. Šiame paveiksle (žr. 13 pav.) matoma, kad mažėjant šeimų skaičiui, susiduriančių su ekonominiais sunkumais, mažėja ir nemokamai maitinamų moksleivių skaičius. Abiejose apskrityse šis skaičius krenta, tokiam mažėjimui gali turėti įtakos ne tik gerėjanti ekonominė situacija Lietuvoje, bet ir augantis demografinių problemų mastas, tai taip pat gali lemti mažėjantis vaikų skaičius socialinės rizikos šeimose.



Pav. 13 Nemokamai maitinamų mokinių skaičius

Šaltinis: sudaryta autorės, remiantis Statistikos departamento duomenimis.

Aptartų paveikslų pagrindu, galima daryti prielaidą, kad šeimos susiduria su įvairiais ekonominiais sunkumais, ir kaip keletas iš jų buvo įvardijamos būsto šildymo ir maisto trūkumo problemos. Valstybė ir socialinės darbuotojos stengiasi tokioms šeimoms padėti, pasiūlyti reikiamą pagalbą ar nukreipti tinkama problemų sprendimo linkme. Todėl šiame tyrime buvo svarbu išsiaiškinti, ar Kauno savivaldybės socialinių darbuotojų požiūriai taip pat atskleidžia vaikus auginančių šeimų socialinių paslaugų poreikį, siejant su šeimų patiriamais sunkumais. Pateikiami Kauno miesto savivaldybės socialinių darbuotojų atsakymai į klausimą **koku būdu Jūs išsiaiškinate seniūnijos gyventojų, auginančių vaikus, poreikį socialinėms paslaugoms ir jų tenkinimą? Kokių priemonių seniūnija/Jūs, kaip socialinė darbuotoja, imatės, reaguojant į gyventojų atsiliepimus apie teikiamas socialines paslaugas minėtos kategorijos seniūnijos gyventojams?**

Atsakant į pateiktą klausimą, daugumos tyrimo dalyvių atsakymai neišsiskiria. Informantė SD.1 sako: „*Gauname informaciją (išvadą) iš VTAS, ar kitų institucijų, ugdymo įstaigų. Aplankome šeimą ir aiškinamės problemas šeimoje ir jų sprendimo būdus bei teikiame socialinės priežiūros paslaugas*“. Tyrimo dalyvė SD.2 pateikia atsakymą: „*Vaiko teisių apsaugos skyrius siunčia išvadas dėl soc. paslaugų šeimai skyrimo, tuomet vykstame į šeimą nustatyti paslaugų poreikį*“. Informantė SD.3 teigia: „*Kartu su šeimos nariais yra pildomi susitarimai dėl bendros veiklos siekiant pokyčių, aptariant šeimos poreikius, sunkumus ir turimus išteklius. Atsiliepimų apie teikiamų socialinių paslaugų kokybę vyrauja tiek teigiamų, tiek neigiamų. Tačiau darbo patirtis rodo, kad jei šeima pati rodo motyvaciją siekti teigiamų pokyčių, tada ir teikiamos paslaugos būna jiems naudingos ir vertingos, atitinka jų lūkesčius*“. Informantė SD.4 teigia: „*Gavus pranešimus iš VTAS ir apskritai šeimų, stengiamės padėti, pasiūlyti savo paslaugas, nukreipti tinkama linkme, tiek aš kaip socialinė darbuotoja, tiek visa seniūnija stengiasi padėti tokioms šeimoms, kurios turi vaikų iki 18 m. ir turi sunkumų su kuriais sunku patiems tvarkytis*“. Tyrimo dalyvė SD.5 sako: „*Kaip jau minėjau anksčiau, patys socialiniai darbuotojai „neieško“ šeimų, kurioms reikėtų socialinių paslaugų*“. Tyrimo dalyvė SD.6 nurodo: „*Kaip minėjau, gaunu informaciją iš VTAS darbuotojų, išsiaiškinu situaciją ir stengiuosi greitai veikti. Kadangi šeimos, ypatingai su mažais vaikais, socialinės rizikos šeimos yra opi problema valstybei, apskritai reikia gerinti situaciją tokiose šeimose ir siekti, kad tokių šeimų būtų kuo mažiau*“.

Atsakiusios į minėtą klausimą nurodė, kad beveik visais atvejais Vaiko teisių apsaugos skyrius pateikia savo informaciją apie šeimas, auginančias vaikus bei tai, kad joms reikalinga pagalba. Socialinės darbuotojos stengiasi komunikuoti su šeimomis, apie kurias pranešamas VTAS darbuotojų, taip pat norima joms padėti, suteikti reikiamą pagalbą. Svarbų aspektą galima išskirti, kad atsiliepimų apie socialines paslaugas iš šeimų yra įvairių, socialinių darbuotojų darbo patirtis

rodo, kad tokios šeimos turi pačios rodyti norą ir teigiamus pokyčius, nes kitu atveju paslaugos ir teikiama pagalba nebus vertinga. Taip pat svarbiu aspektu išskiriami šeimos ištekliai ir kiti finansiniai sunkumai. Kaip opi problema įvardijama - socialinės rizikos šeimos, tokios šeimos dažniausiai nesiekia teigiamų pokyčių ir nerodo noro keistis ir spręsti problemas.

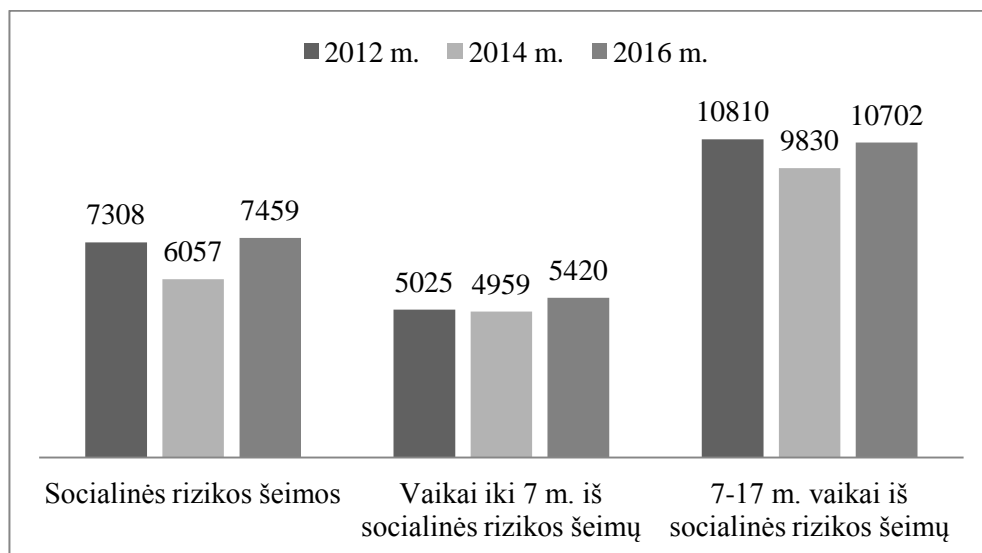
Taip pat sprendžiant minėtas ekonomines problemas, socialinės darbuotojos įsitraukia ir nurodo šeimoms, auginančioms vaikus, kur kreiptis norint gauti kompensacijas ir kitą paramą. Tai iliustruoja socialinių darbuotojų išsakytos mintys **ką šios galėtų pasiūlyti dėl socialinių paslaugų šeimoms, auginančioms vaikus, poreikių tenkinimo apskritai ir seniūnijos atžvilgiu?**

Tiriamųjų atsakymai dėl socialinių paslaugų šeimoms, auginančioms vaikus, išsiskyrė. Tyrimo dalyvė SD.1 teigia: „Sprendžiant šeimos problemas nukreipiame šeimos narius tinkama linkme į tam tikras įstaigas, institucijas, psichologo konsultacijoms ir kt., tarpininkaujame, informuojame, konsultuojame, ugdome tėvystės, socialinius įgūdžius“. Informantė SD.2 teigia: „Dažniausiai mūsų teikiamos paslaugos atitinka šeimos poreikius, nes teikiame daug skirtingų paslaugų šeimoms. Bet dažniausiai susiduriame su socialinės rizikos šeimomis, kaip žinia tokios šeimos turi daugybę problemų, įskaitant alkoholio vartojimą ir pan. todėl su tokiomis šeimomis sunku bendrauti“. Informantė SD.3 sako: „Galime pasiūlyti visas įvardintas socialines paslaugas, kurias teikiame. Seniūnijos atžvilgiu dažnai suteikiama parama šioms šeimoms, siūlomi bilietai į teatrą, šventiniais laikotarpiais šeimoms įteikiamos dovanėlės, kaip paskatinimas vykdyti savo įsipareigojimus ir judėti teigiamų pokyčių link“. Informantė SD.4 teigia: „Būtų efektyvu, kad ir bendruomenė labiau įsitrauktų į pagalbą šeimai teikimą, praneštų apie netinkamą tėvų elgesį, girtavimus (tuomet, kai jie vyksta, o ne po kelių dienų), paliekamus vienus vaikus namuose. Manau, kad socialinių paslaugų tikrai pakanka, tik paslaugų gavėjai nepripažįsta šeimos problemų, nereaguoja į pastabas, vengia pokyčių. Todėl greito rezultato tikėtis sunku“. Tyrimo dalyvė SD.5 nurodo: „Kauno miesto SPC dirba vadovaudamasis LR įstatymais ir asmeninių paslaugų šeimoms nesūlo. Socialinis darbas vyksta pagal socialinių paslaugų centro nuostatas, o ne seniūnijų. Seniūnija yra tik fizinė vieta socialiniam darbuotojui“. Informantė SD.6 teigia: „Apskritai socialinių paslaugų spektras yra platus, be socialinių darbuotojų pagalbą, šeimos su vaikais gali gauti ir psichologo pagalbą, ypač jei šeima negali tarpusavyje išsiaiškinti problemų, ar jei vienas iš šeimos narių smurtauja prieš vaikus ir kitus šeimos narius“.

Informančių siūlymai dėl socialinių paslaugų šeimoms su vaikais poreikių tenkinimo dažniausiai apima tai, kad tiriamieji nurodo ne tik socialinio darbuotojo paslaugas, bet ir psichologo konsultacijas, taip pat įvardijamas kaip vienas iš siūlymų bilietai į teatrą ir šventiniais laikotarpiais teikiamos smulkios dovanos šeimoms su vaikais. Taip pat išskiriama, kad socialinės darbuotojos stengiasi šeimoms, kurioms reikia paramos, nukreipti į kitas institucijas, kurios padėtų spręsti šią

problema. Pripažįstama, kad dažnai atvejais teikiamos socialinės paslaugos atitinka šeimų poreikius, būtent dėl skirtingo ir plataus socialinių paslaugų spektro. Svarbus siūlymas, kad būtų naudinga, jei tam tikros bendruomenės nariai įsitrauktų į socialinių paslaugų teikimą, pamatę problemas šeimoje galėtų pranešti atsakingoms institucijoms apie netinkamą tėvų elgesį ar kitas problemas. Kadangi šeimos susiduria su įvairiomis problemomis kasdieniame savo gyvenime, kaip vieną iš sprendimo būdų galima įvardinti pagalba namuose.

Remiantis Lietuvos Statistikos departamento duomenimis, galima apibūdinti socialinių paslaugų gavėjus Lietuvoje 2012, 2014 ir 2016 metais (žr. 14 pav.) 14 paveiksle pateikta, kokias socialines paslaugas asmenys gauna namuose. Tai tokios paslaugos, kurios padeda šeimai tvarkytis buityje bei padeda dalyvauti visuomenės gyvenime. Kaip viena iš grupių, kuriai yra teikiamos šios paslaugos, tai socialinės rizikos šeimos. Bendrai kalbant apie socialinės rizikos šeimas, kurios gauna socialines paslaugas namuose, didžiausias skaičius šeimų buvo 2016 m. nuo 2012 m. jis padaugėjo 151 socialinės rizikos šeima. Ypatingai išsiskiria 7-17 m. amžiaus vaikų, iš socialinės rizikos šeimų, rodikliai. Kaip matoma tokia vaikų amžiaus grupė kur kas lenkia vaikus iki 7 m. amžiaus. Visgi, įžvelgiama, kad 2016 m. abiejose kategorijose vaikų, gaunančių socialines paslaugas namuose, skaičius, žymiai išsiskiria. Apskritai pastebima, kad socialines paslaugas namuose gauna vis daugiau vaikų iš socialinės rizikos šeimų, tačiau vaikai iš socialinės rizikos šeimų gali dalyvauti ir dienos centrų veiklose.

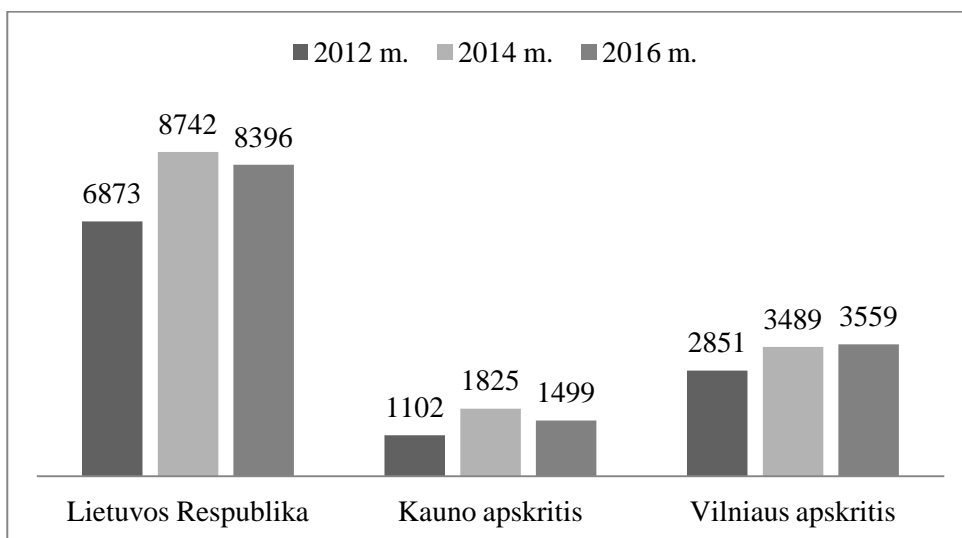


Pav. 14 Socialinių paslaugų asmens namuose gavėjai

Šaltinis: sudaryta autorės, remiantis Statistikos departamento duomenimis.

Remiantis Lietuvos Statistikos departamento duomenimis, galima apibūdinti dienos centruose ,vaikams iš socialinės rizikos šeimų, teikiamas paslaugas. 15 paveiksle matoma, jog daugiau dienos centruose socialines paslaugas gavusių vaikų iš socialinės rizikos šeimų yra Vilniaus apskrityje, tuo

tarpu Kauno apskrityje šis skaičius mažesnis. Tačiau pastebima, kad 2014 m. Kauno apskrityje šis skaičius kiek išauga, bet 2016 m. vėl sumažėja. Vilniaus apskrityje vaikų skaičius, gavusių socialines paslaugas dienos centruose, krito kasmet, tačiau nežymiai. Respublikos mastu taip pat, kaip ir Kaune 2014 m. šis skaičius išauga, o vėliau krenta. Tikėtina, kad tam įtakos galėjo turėti didėjantis dėmesys vaikui, vis labiau siekiama tenkinti esminius vaiko poreikius, kuriems užtikrinti šeimoje sąlygų nėra, tokiu atveju šeimos yra teikiamos socialinių darbuotojų palaugos. Taip pat tam galėjo turėti įtakos ir ugdomas vaikų atsparumas socialinės rizikos veiksniams. Tai dar viena priežastis, lemianti socialinės rizikos šeimų skaičiaus mažėjimą Lietuvoje.

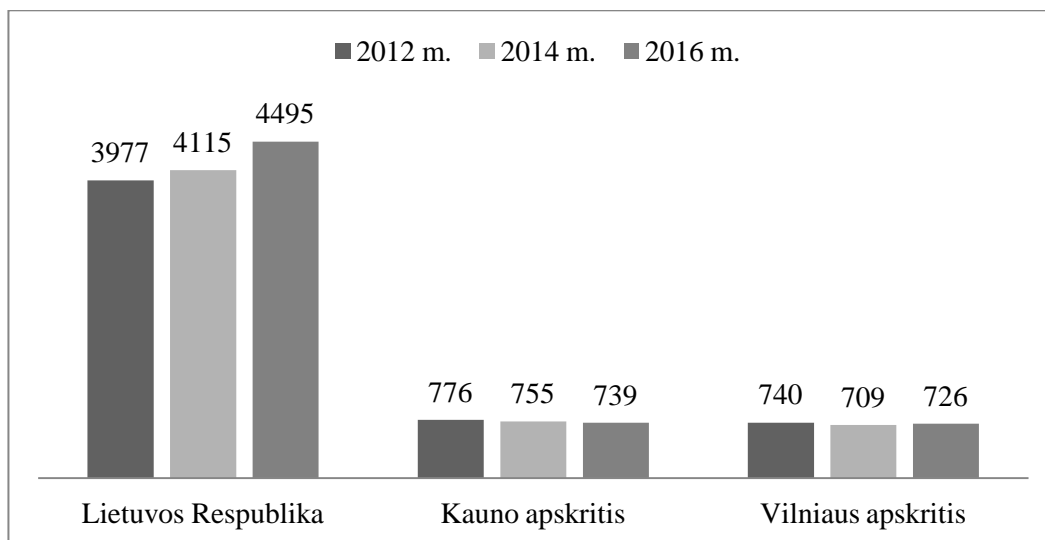


Pav. 15 Dienos centruose socialines paslaugas gavę vaikai iš socialinės rizikos šeimų

Šaltinis: sudaryta autorės, remiantis Statistikos departamento duomenimis.

Todėl galima daryti prielaidą, kad socialinei rizikai priskirtų šeimų vaikai yra pagrindiniai socialinių paslaugų klientai. Remiantis 16 paveikslu (žr. 16 pav.) išskiriama priežastis, kodėl šeimos įtraukiamos į socialinės rizikos šeimų sąrašą. Kaip viena iš priežasčių, tai tėvų vaiko priežiūros įgūdžių stoka. Iš karto matoma, kad Lietuvos mastu 2016 m. įtrauktų šeimų skaičius, lyginant su 2012 m. padidėjo, ir siekė 4 495 šeimas. Tačiau apskričių mastu, tiek Vilniaus tiek Kauno šeimų, įtrauktų į socialinės rizikos šeimų sąrašą dėl minėtos priežasties, sumažėjo. Lyginant šias dvi apskritis šeimų skaičius 2012 m., 2014 m. ir 2016 m. buvo panašus. Lietuvoje vis daugiau žmonių skiriasi, nesutaria dėl vaiko auklėjimo ir priežiūros, jo ugdymo, šeima patiria krizę, gali būti naudojamas smurtas prieš pačius vaikus ar tiesiog jų akivaizdoje, socialinių įgūdžių stoką gali lemti ir piktnaudžiavimas alkoholiu, pastaruosius būtent išskiria tyrimo dalyvė SD.2: <...> „*tokios šeimos turi daugybę problemų, įskaitant alkoholio vartojimą ir pan.*“ Išskiriant minėtas apskritis, miestuose šeimos labiau išsilavinusios, turi geresnius darbus, taip pat ir socialinius įgūdžius, o

mažesnės apskritys tikėtina, kad ir pakelia šį rodiklį aukščiau, nes kaimo vietovėse žmonės gyvena blogiau, todėl tai gali būti kaip priežastis, kodėl Respublikos mastu toks aukštas rodiklis.



Pav. 16 Šeimos, įtrauktos į socialinės rizikos šeimų sąrašą dėl tėvų vaiko priežiūros stokos

Šaltinis: sudaryta autorės, remiantis Statistikos departamento duomenimis.

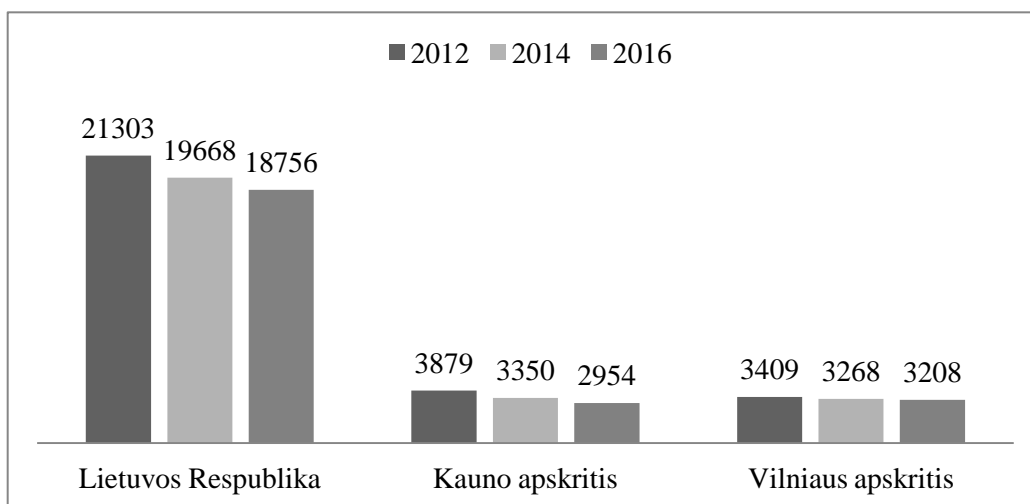
Taigi, 16 paveikslas nurodo, kad šeimos yra įtrauktos į socialinės rizikos šeimų sąrašą dėl to, kad tėvams trūksta įgūdžių auginti savo vaikus, tyrimo dalyvės socialinių įgūdžių ugdymą išskiria kaip vieną iš paslaugų, teikiamų šeimoms, **informančių buvo klausama, kokias socialines paslaugas informantės teikia šeimoms, auginančioms vaikus?**

Tyrimo dalyvių atsakymai į pateiktą klausimą buvo labai panašūs. Tyrimo dalyvė SD.1 teigia: „Socialinių įgūdžių ugdymo ir palaikymo paslaugas“. Tyrimo dalyvė SD.2 nurodo: „Socialinių įgūdžių ugdymas“. Kitos socialinės darbuotojos teigimu SD.3: „Pagrindinės mūsų teikiamos socialinės paslaugos yra informavimas, konsultavimas, tarpininkavimas ir atstovavimas, kasdienių gyvenimo įgūdžių ugdymas ir palaikymas. Taip pat teikiame paramą drabužiais, avalyne, įvairiais daiktais, organizuojame reikalingą transportą, lydime į įstaigas“. Informantė SD.4 sako: „Socialinių įgūdžių ugdymas ir palaikymas: kasdieninių gyvenimo įgūdžių ugdymas ir palaikymas, informavimas, konsultavimas, tarpininkavimas ir atstovavimas, bendravimas, parama, transporto organizavimas“. Socialinė darbuotoja SD.5 atsako: „Šeimai teikiamos socialinių įgūdžių ugdymo ir palaikymo paslaugos (kasdienių gyvenimo įgūdžių ugdymas ir palaikymas, informavimas, konsultavimas, tarpininkavimas ir atstovavimas, bendravimas, parama daiktais/maistu) bei bendrosios socialinės paslaugos (informavimas, konsultavimas, tarpininkavimas ir atstovavimas, bendravimas)“. Galiausiai informantė SD.6 teigia: „Šeimoms, auginančioms vaikus dažniausiai teikiame socialinių įgūdžių ugdymo ir palaikymo socialines paslaugas, tačiau teikiamų paslaugų

spektras yra platesnis. Teikiamos informavimo, šeimų konsultavimo socialinės paslaugos, transporto organizavimo“.

Visos tyrimo dalyvės išskiria didžia dalimi tas pačias socialines paslaugas teikiamas šeimoms su vaikais. Todėl galima paminėti, kad pagrindinės, teikiamos socialinės paslaugoms šeimoms yra socialinių įgūdžių ugdymo ir palaikymo socialinės paslaugos, taip pat keli tiriamieji išskyrė konsultavimo, tarpininkavimo ir transporto organizavimo paslaugas. Taip pat buvo paminėta, kad šeimoms, auginančioms vaikus, yra teikiama parama drabužiais ir daiktais, avalyne ir maistu. Minėtos socialinės paslaugos yra teikiamos visose tiriamose Kauno miesto seniūnijose. Šios paslaugos yra pagrindinės socialinės paslaugos, teikiamos socialinių darbuotojų, šeimoms su vaikais. Nors vaikų skaičius socialinės rizikos šeimose mažėja (žr. 17 pav.), tačiau teikiamų socialinių paslaugų spektras nemažėja.

Iš pateikto paveikslo (žr. 17 pav.) galima matyti, kad Kauno apskrityje vaikų skaičius socialinės rizikos šeimose mažėja labiau nei Vilniaus apskrityje, šioje apskrityje vaikų skaičius socialinės rizikos šeimose krenta ne taip žymiai. Kalbant apie Lietuvos Respubliką, pastebimas taip pat šio skaičiaus kritimas. Lietuvoje nuo 2012 m. iki 2015 m. vaikų skaičius socialinės rizikos šeimose nukrito iki 18 756. Šį mažėjimą gali lemti naujų darbo vietų atsiradimas, kuris yra vienas iš socialinio modelio prioritetų, taip pat vis didesnis vaiko reikmių patenkinimas. Tačiau socialinės rizikos šeimų mažėjimą ar atsiradimą gali sąlygoti įvairūs veiksniai, todėl toliau pateikiamas paveikslas, leidžiantis įvertinti svarbią priežastį, kodėl šeimos įtraukiamos į socialinės rizikos šeimų sąrašą.



Pav. 17 Vaikų skaičius socialinės rizikos šeimose

Šaltinis: sudaryta autorės, remiantis Statistikos departamento duomenimis.

Remiantis aptartais paveikslais, išaiškėja, kad daugeliu atvejų socialinių paslaugų gavėjai yra socialinės rizikos šeimos, kurios turi vaikų ir kurioms trūksta įgūdžių spręsti problemas patiems, tai

ilustruoja Kauno savivaldybės socialinių darbuotojų atsakymai į klausimą, **kuriuo siekiama išsiaiškinti kokios šeimos, auginančios vaikus, ir kokių socialinių paslaugų dažniausiai kreipiamasi į seniūniją?**

Tyrimo dalyvių atsakymai į šį klausimą buvo skirtingi, tačiau atsakymuose išvelgta ir panašumų. Informantė SD.1 nurodo: „*socialinės rizikos šeimos ir išgyvenančios krizę šeimoje, šeimos auginančios vaikus iki 18 metų*“. Tyrimo dalyvė SD.2 teigia: „*daugiavaikės, priklausomos nuo alkoholio ir kitų priklausomybių turinčios šeimos, tėvystės įgūdžių stokojančios šeimos, vienišos motinos ir kt. Pačios šeimos tiesiogiai retai kreipiasi, dažniausiai gauname Vaiko teisių apsaugos skyriaus išvadas ir tada teikiama paslaugas šeimoms*“. Informantė SD.3 atsako: „*šeimos pačios į seniūniją nesikreipia. Socialinės priežiūros paslaugos yra skiriamos po tam tikrų įvykių: nusizengimų, kai kviečiami policijos pareigūnai, smurto šeimoje, alkoholio vartojimo, mažamečių vaikų nepriežiūros. Taip pat gali būti gauti pranešimai iš VTAS ar ugdymo įstaigų, kai pastebima vaikų teisių pažeidimai*“. Socialinė darbuotoja SD.4 pateikia atsakymą: „*mano atveju, pačios šeimos nesikreipia, mes, kaip socialiniai darbuotojai, gauname informaciją apie šeimą iš VTAS, mokyklų, gydymo įstaigų. Informacija apie vaikų nepriežiūrą, apie mokyklos nelankymą, apie nepakankamą rūpinimąsi vaikų sveikata, apie socialinių įgūdžių stoką, apie galimai naudojamą fizinį smurtą prieš vaikus ir pan.*“. Tiriamoji SD.5 teigia: „*šeimos į seniūniją savanoriškai nesikreipia. Dabas su šeimomis pradedamas pagal VTAS išvadą dėl socialinių paslaugų poreikio nustatymo. Dažniausiai, tai darbas su nemotyvuotais klientais*“. Informantė SD.6 sako: „*dažniausiai susiduriu su socialinės rizikos šeimomis, kurioms trūksta tam tikrų įgūdžių ar kitos pagalbos. Bet šeimos pačios nesikreipia dėl socialinių paslaugų gavimo, mane informuoja Vaiko teisių apsaugos skyriaus atsakingi darbuotojai, mums praneša, kad šeimai reikia pagalbos, todėl yra teikiamos socialinės paslaugos ir kitą parama. Gavus tokią informaciją iš VTAS darbuotojų, privalau greitai reaguoti*“.

Taigi, atsakiusios pateikia gana išsamius atsakymus apie šeimas, kurios kreipiasi dėl socialinių paslaugų poreikio bei apie dažniausiai teikiamas socialines paslaugas. Dauguma tiriamųjų nurodė, kad dažnai susiduria su socialinės rizikos šeimomis, taip pat išskiria darbą su nemotyvuotais klientais, prie dažniausiai teikiamų socialinių paslaugų šeimoms su vaikais, informantės nurodo daugiavaikes, įvairių priklausomybių turinčias ir krizę šeimoje išgyvenančias šeimas. Visgi akcentuojama, kad pačios šeimos nesikreipia į socialinius darbuotojus dėl socialinių paslaugų poreikio. Dauguma tyrimo dalyvių paminėjo VTAS (Vaiko teisių apsaugos skyrius) darbuotojus, taip pat ugdymo ir gydymo įstaigas, kurios ir praneša seniūnijų socialinėms darbuotojoms apie vaiko nepriežiūrą, smurtą šeimoje ir kitas problemas, dėl kurių, būtent ir yra

teikiamos socialinės paslaugos šeimoms su vaikais. Jau minėtas VTAS yra vienas iš būdų, kurių pagalba socialinės darbuotojos išsiaiškina šeimų socialinių paslaugų poreikį.

Išanalizavus tyrimo dalyvių atsakymus bei išsiaiškinus socialinių paslaugų poreikį šeimoms, auginančioms vaikus Kauno mieste ir palyginus juos su statistikos duomenimis, galima teigti, kad socialinių paslaugų poreikio, teikiamų socialinių darbuotojų, kitų atsakingų įstaigų, spektras, yra platus. Dažniausias socialinės paslaugos gavėjas – socialinės rizikos šeima. Tačiau kalbant apie socialinės rizikos šeimas, tokios šeimos dažnai yra didelė problema, su jomis sunku bendrauti, jos nesiekia teigiamų pokyčių, tokiose šeimose dažnai yra girtaujama, smurtaujama ir pan. Nors šių šeimų skaičius mažėja, tačiau šios šeimos, auginančios vaikus susiduria su įvairiais sunkumais. Todėl seniūnijų, kurių atstovės dalyvavo tyrime, teikia tokias pat socialines paslaugas šeimoms, auginančioms vaikus, tai apima informavimą, konsultavimą, būtiniausių daiktų, maisto ir avalynės paramą, taip pat kaip itin svarbią paslaugą tiriamieji išskyrė socialinių įgūdžių ugdymo ir palaikymo. Šios paslaugos yra reikalingos, ypač svarbu pabrėžti, kad socialinių įgūdžių ugdymo paslauga ypač reikalinga, kadangi auga šeimų skaičius dėl tėvų vaiko priežiūros stokos. Visgi apie socialinių paslaugų poreikį šeimoms, auginančioms vaikus, praneša Vaiko teisių apsaugos skyriaus darbuotojai, pačios šeimos dėl šio poreikio nesikreipia. Apskritai pabrėžiama, kad dažniausiai teikiamos socialinės paslaugos atitinka šeimų, auginančių vaikus, poreikius. Atsiradus ekonominiams sunkumams, socialinės darbuotojos padeda ir nukreipia tokias šeimas tinkama linkme. Konsultuoja į kokias įstaigas kreiptis, norint gauti paramą, nes šeimoms, auginančioms vaikus sunku pilnai aprūpinti savo šeimą, todėl kreipiamasi dėl vaikų nemokamo maitinimo ir būsto šildymo kompensacijų. Apskritai, svarbu, kad išliktų platus socialinių paslaugų pasirinkimo spektras, nes šeimos, auginančioms vaikus, nuolat reikalinga vienokia ar kitokia socialinė paslauga, padedanti šeimai visavertiškai gyventi.

IŠVADOS

1. Išanalizavus šeimoms teikiamas socialines paslaugas teoriniu aspektu, galima teigti, kad vis svarbesnė tampa socialinių paslaugų gausa, kadangi žmonėms vis sudėtingiau tampa užauginti savo vaikus, nes susiduriama su nemažai socioekonominių problemų, kurios apsunkina šeimoms kasdienį gyvenimą. Dėl šios priežasties šeimos išreiškia didesnę poreikį socialinėms paslaugoms gauti. Įvairūs šeimos ir socialinių paslaugų raidos etapai lėmė šeimos sąvokos ir vaidmens transformaciją. Tačiau siekiant plėtoti ir užtikrinti socialinių paslaugų spektrą ir poreikį, vis labiau pradėjo kurtis įvairios institucijos. Vis labiau stengiamasi derinti darbą ir šeimą, todėl tokiu atveju valstybė stengiasi padėti tokioms šeimoms, kurios susiduria su sunkumais, teikia joms įvairias socialines paslaugas, institucijos pirmiausiai konsultuoja šeimas dėl susidariusių problemų ir jų sprendimo būdų, taip pat suteikia būtiniausias daiktus ir aprūpina maistu bei teikia daugybę kitų socialinių paslaugų. Todėl svarbiausiomis socialinėmis paslaugomis galima įvardinti vaikų priežiūros bei ugdymo socialines paslaugas.
2. Apžvelgus socialinių paslaugų, teikiamų šeimoms, teisinį reguliavimą Europos Sąjungos bei Lietuvos dokumentuose, socialinių paslaugų teikimas apibrėžiamas tiek Europos Sąjungos tiek nacionaliniuose dokumentuose, taip pat nacionalinių dokumentų pagalba įvairios nuostatos nuleidžiamos žemesniam lygiui – regiono. Šeimoms teikiamas socialines paslaugas reglamentuoja Lietuvos įstatymai, vienas svarbiausių Socialinių paslaugų įstatymas, taip pat Socialinių paslaugų koncepcija, katalogas ir kiti. Europos Sąjungos dokumentuose taip pat akcentuojama, kad visos šalys narės savo nacionaliniuose dokumentuose turi išskirti socialines paslaugas šeimoms, ypač socialinės rizikos šeimoms ir joms teikiamas socialines paslaugas.
3. Atlikus socialinių paslaugų, vaikus turinčioms šeimoms, analizę, galima teigti, socialinių paslaugų, teikiamų socialinių darbuotojų ir kitų atsakingų įstaigų spektras yra platus. Dažniausias socialinės paslaugos gavėjas – socialinės rizikos šeima. Nors šių šeimų skaičius mažėja, tačiau šios šeimos, auginančios vaikus susiduria su įvairiais sunkumais. Todėl socialinės darbuotojos teikia socialines paslaugas šeimoms, auginančioms vaikus, tai apima informavimą, konsultavimą, būtiniausių daiktų, maisto ir avalynės paramą, taip pat kaip itin svarbią paslaugą tiriamieji išskyrė socialinių įgūdžių ugdymo ir palaikymo. Šios paslaugos yra reikalingos ir ypač svarbu pabrėžti, kad socialinių įgūdžių ugdymo ir palaikymo paslauga ypač reikalinga, kadangi auga šeimų skaičius dėl tėvų vaiko priežiūros stokos. Atsiradus ir ekonominiams sunkumams, socialinės darbuotojos padeda ir nukreipia tokias šeimas tinkama linkme. Konsultuoja į kokias įstaigas kreiptis, norint gauti paramą, nes šeimoms, auginančioms vaikus sunku pilnai aprūpinti savo šeimą, todėl kreipiamasi dėl vaikų nemokamo maitinimo ir

būsto šildymo kompensacijų. Teikiant socialines paslaugas įsitraukia daugybė institucijų, apie socialinių paslaugų poreikį šeimoms, auginančioms vaikus, praneša Vaiko teisių apsaugos skyriaus darbuotojai, pačios šeimos dėl šio poreikio nesikreipia. Svarbu, kad išliktų platus socialinių paslaugų pasirinkimo spektras, nes šeimoms, auginančioms vaikus, nuolat reikalinga vienokia ar kitokia socialinė paslauga, padedanti šeimai visavertiškai gyventi. Apskritai, galima teigti, kad dažniausiai teikiamos socialinės paslaugos atitinka šeimų, auginančių vaikus, poreikius.

LITERATŪRA

1. Adomaitytė – Subačienė, I. (2015). Socialinių paslaugų kokybės standartizavimas Lietuvoje, nr. 11.
2. Bagdonas, A. (2001). Socialinis darbas Lietuvoje: raidos, praktikos ir akademinis aspektai. Socialinė teorija, empirija, politika ir praktika 2001 nr. 1, [žiūrėta 2017 10 13]. Prieiga internetu: <http://www.zurnalai.vu.lt/socialine-teorija-empirijs-politika-ir-praktika/article/view/8494>
3. Bartulienė, D. (2006). Socialinio darbo su socialinės rizikos šeimomis linkmės.
4. Bitinas, A., Guogis, A., Migun, L., Važgytė, G., (2010). Socialinių paslaugų administravimo tobulinimas Lietuvos savivaldybėse: Vilniaus ir Varėnos rajonų atvejų tyrimai. Socialinis darbas nr. 9 (1)
5. Česnuitytė, V. Šeimos samprata: Lietuvos gyventojų subjektyvus požiūris. Socialinis darbas 2012, 11(2), p. 257–270.
6. Dunajevs, E. (2011). Asmeninių socialinių paslaugų sistemos raida pokomunistinėje Lietuvoje: daktaro disertacija. Vilnius: Vilniaus universitetas.
7. Euro integracijos projektai (2015). Tyrimų metodai. [žiūrėta 2017 12 03]. Prieiga internetu: http://eip.lt/article_post/tyrimu-metodai/.
8. Gaižauskaitė, I., Valavičienė, N. (2016). Socialinių tyrimų metodai: kokybinis interviu. Vilnius: VĮ Registrų centras [žiūrėta 2017 12 02]. Prieiga internetu: <http://ebooks.mruni.eu/pdfreader/socialini-tyrim-metodai-kokybinis-interviu>
9. Genienė, R., Šumskienė, E. (2016). Stacionarios globos pertvarka Lietuvoje institucionalizmo teorijos požiūriu 2016 Nr. 12. [žiūrėta 2017 10 16]. Prieiga internetu: <http://www.zurnalai.vu.lt/socialine-teorija-empirijs-politika-ir-praktika/article/view/9818>.
10. Guogis, A. ir Gudelis, D. (2005). Socialinių paslaugų sektoriaus plėtros galimybės Lietuvoje. Viešoji politika ir administravimas, nr. 12. <https://www.britannica.com/topic/social-service>
11. Jančaitytė, R. (2010). Šeimos politikos formavimo problemų analizė. Socialinių mokslų studijos 2010, 3(7), p. 81–96.
12. Kauno miesto socialinių paslaugų centras. Veikla. [žiūrėta 2017 10 16]. Prieiga internetu: <http://www.kaunospc.lt/lt/veikla/>
13. Kavaliauskienė, J. (2014). Socialinės pagalbos organizavimas socialinės rizikos šeimai. Panevėžys: Panevėžio kolegija.
14. Kazlauskienė, A. ir Ostrauskienė, I. (2010). Assessment of the quality of the social services in Lithuania. Socialiniai tyrimai nr. 1 (18), 76–83.
15. Kondrotaitė, G. (2006). Socialinės rizikos šeimos Lietuvoje: atvejo studija. Filosofija. Sociologija. 2006. Nr. 4. P. 55–60,

16. Leitner, S. (2003). The caring function of the family in comparative perspective, *European Societies*, 5:4, 353-375.
17. Lietuvos Respublikos Socialinės apsaugos ir darbo ministerija (2016). Socialinių paslaugų teikimas [žiūrėta 2017 10 24]. Prieiga internetu: <http://www.socmin.lt/lt/socialine-integracija/socialines-paslaugos-ir-dca9/socialiniu-paslaugu-teikimas.html>
18. Luobikienė I. (2000). Sociologinių tyrimų metodika. Technologija. Kaunas, p. 98
19. Marcinkevičienė, D. (2008). Teisiniai socialinės paramos šeimai pagrindai sovietinėje Lietuvoje 1945–1970 m. *Istorija*. Nr. 72, p. 53-61. [žiūrėta 2017 10 15]. Prieiga internetu: https://www.lvb.lt/primo_library/libweb/action/dlDisplay.do?vid=LDB&docId=TLITLIJ.04~2008~1367165644807&fromSitemap=1&afterPDS=true
20. Marcinkevičiūtė, L. ir Petrauskienė, R. (2007). Socialinių paslaugų teikimo tobulinimo aktualijos kaimiškose seniūnijose. *Viešojo politika ir administravimas*, nr. 21.
21. Morkevičius, V., Telečienė, A. ir Žvaliauskas, G. (2008). Kompiuterizuota kokybinių duomenų analizė. [žiūrėta 2017 12 01]. Prieiga internetu: http://www.lidata.eu/files/mokymai/NVivo/KKDA_20080914_esf%27ui.pdf
22. Pinker, R. (2016). Social service. *Encyclopedia Britannica* [žiūrėta 2017 10 15]. Prieiga internetu:
23. Radišauskienė, E. ir Žalimienė, L. (2006). Social services in Lithuania.
24. Roth – Kahn, A. (2016). For Social Work to Work, People Need to Know They Belong. [žiūrėta 2017 10 25]. Prieiga internetu: <https://www.livescience.com/54505-people-who-feel-connected-rise-from-misfortune.html>.
25. Rusteikaitė, J. (2006). Mokinių rengimo šeimai ypatumai technologinio ugdymo procese. Vilnius. Vilniaus pedagoginis universitetas.
26. Socialinės paslaugos 2016 m. (2017). [žiūrėta 2017 11 29]. Prieiga internetu: <https://www.stat.gov.lt/web/lsd/paieska?q=socialines+paslaugos>
27. Stankūnienė, V. (2009). Lietuvos šeima. Tarp tradicijos ir naujos realybės. Vilnius: socialinių tyrimų institutas.
28. Stankūnienė, V., Jasilionienė, A. ir Jančaitytė, R. (2005). Šeima, vaikai, šeimos politika. Modernėjimo prieštaros. Vilnius: Socialinių tyrimų institutas.
29. Vareikytė, A. (2001). Socialinių paslaugų programos: šiandiena ir ateities perspektyva. *Socialinė teorija, empirija, politika ir praktika*, 2001, t. 1. P. 85-94.
30. Viešosios politikos ir vadybos institutas (2011). Vertinimo ataskaita. Socialinės integracijos paslaugų socialiai pažeidžiamų ir socialinės rizikos asmenų grupėms situacijos, poreikių ir rezultatyvumo vertinimas, siekiant efektyviai panaudoti 2007-2013 m. ES struktūrinę paramą. [žiūrėta 2017 10 15]. Prieiga internetu: http://www.esparama.lt/es_parama_pletra/failai/fm/failai/Ataskaitos/BPD_vertinimo_ataskaitos/liep_a_SADM_vertinimo_ataskaita_2011.pdf

31. Why Support the Social Service Workforce? socialserviceworkforce.org. [žiūrėta 2017 10 14].
Prieiga internetu: <http://www.socialserviceworkforce.org/why-support-social-service-workforce>
32. Žalimienė, L. (2003). Socialinės paslaugos: mokomoji knyga. Vilnius: Vilniaus universiteto Specialiosios psichologijos laboratorija.

ŠALTINIAI

1. Europos socialinė chartija (pataisyta), 2001, Nr. 49-1704.
2. Kauno miesto savivaldybės tarybos 2003 m. Rugsėjo 25 d. sprendimas Nr. 1-7-24 „Dėl mažas pajamas turinčių šeimų moksleivių nemokamo maitinimo organizavimo“.
3. Kauno miesto savivaldybės tarybos 2013 m. Gruodžio 5 d. sprendimas Nr. T-653 „Dėl Kauno miesto savivaldybės 2014 – 2016 –ųjų metų strateginio veiklos plano“.
4. Kauno miesto savivaldybės tarybos 2013 m. Vasario 28 d. sprendimas Nr. T-106 „Dėl Kauno miesto savivaldybės 2013–2015-ųjų metų strateginio veiklos plano“.
5. Kauno miesto savivaldybės tarybos 2016 m. Balandžio 12 d. sprendimas Nr. T-152 „Dėl mokinių nemokamo maitinimo mokyklose tvarkos aprašo patvirtinimo“.
6. Kauno miesto savivaldybės tarybos 2017 m. Balandžio 25 d. sprendimas Nr. T-224 „Dėl Kauno miesto socialinių paslaugų centro nuostatų“
7. Kauno miesto savivaldybės tarybos 2017 m. Gegužės 23 d. Nr. T-309 sprendimas „Dėl asmens (šeimoms) socialinių paslaugų poreikio nustatymo ir socialinių paslaugų skyrimo Kauno mieste tvarkos aprašo patvirtinimo“.
8. Kauno miesto savivaldybės tarybos 2017 m. Gegužės 23 d. sprendimas Nr. T-308 „Dėl Kauno miesto savivaldybės 2017 m. Socialinių paslaugų plano patvirtinimo“.
9. Kauno miesto savivaldybės tarybos 2017 m. Vasario 7 d. sprendimas Nr. T- 12 „Dėl Kauno miesto savivaldybės 2017–2019 metų strateginio veiklos plano“.
10. Komisijos komunikatas. Pažangaus, tvaraus ir integracinio augimo strategija „Europa 2020“. Kom(2010).
11. Lietuvos Respublikos konstitucija. Žin., 1992, Nr. 33-1014
12. Lietuvos Respublikos Seimo 2008 m. birželio 3 d. nutarimas Nr. X-1569 „Dėl valstybinės šeimos politikos koncepcijos patvirtinimo“.
13. Lietuvos Respublikos Socialinės apsaugos ir darbo ministro 2006 m. Balandžio 5 d. įsakymas nr. A1-93 „Dėl socialinių paslaugų katalogo patvirtinimo“.
14. Lietuvos Respublikos socialinės apsaugos ir darbo ministro 2006 m. balandžio 5 d. įsakymas Nr. A1-93 „Dėl socialinių paslaugų katalogo patvirtinimo“. TAR.51F78AE58AC5.
15. Lietuvos Respublikos socialinės paramos mokiniams įstatymas Nr. X-686, Žin., 2006, nr. 73-2755.
16. Lietuvos Respublikos socialinių paslaugų įstatymas nr. X-493, Žin., 2006, nr. 17-589.
17. Lietuvos Respublikos socialinių paslaugų įstatymas Nr. 17-589 Žin. 2006, Nr. X-493.
18. Lietuvos Respublikos Šeimos stiprinimo įstatymas Nr. Xiip-4255(3).
19. Lietuvos Respublikos transporto lengvatų įstatymas Nr. Viii-1605, 2000, Nr. 32-890.
20. Lietuvos Respublikos Vyriausybės 1994 m. Gegužės 9 d. nutarimas Nr. 360 „Dėl socialinės paramos koncepcijos“.

21. Lietuvos Respublikos Vyriausybės 2002 m. Vasario 6 d. nutarimas Nr. 171 „Dėl socialinių paslaugų teikimo reformos koncepcijos patvirtinimo“
22. Lietuvos Respublikos Vyriausybės 2012 m. Lapkričio 28 d. nutarimas Nr. 1482 „Dėl 2014–2020 metų nacionalinės pažangos programos patvirtinimo“.
23. Lietuvos Respublikos Švietimo įstatymo pakeitimo įstatymas Nr. Xi-1281, Žin., 2010, Nr. 15-701.

Interviu klausimynas

1. Kiek laiko dirbate socialine darbuotoja apskritai ir kiek šioje seniūnijoje?
2. Kokias socialines paslaugas teikiate šeimoms, auginančioms vaikus?
3. Kokios šeimos, auginančios vaikus ir kokių paslaugų dažniausiai kreipiamasi į seniūniją?
4. Koku būdu Jūs išsiaiškinate seniūnijos gyventojų, auginančių vaikus, poreikį socialinėms paslaugoms ir jų tenkinimą? Kokių priemonių seniūnija/Jūs, kaip socialinė darbuotoja, imatės, reaguojant į gyventojų atsiliepimus apie teikiamas socialines paslaugas minėtos kategorijos seniūnijos gyventojams?
5. Ką galėtumėte pasiūlyti dėl socialinių paslaugų šeimos, auginančioms vaikus, poreikių tenkinimo apskritai ir seniūnijos atžvilgiu?