



KAUNO TECHNOLOGIJOS UNIVERSITETAS
EKONOMIKOS IR VERSLO FAKULTETAS

Natalija Pelanienė

DARNAUS TURIZMO PLĖTROS VERTINIMAS LIETUVOJE

MAGISTRO DARBAS

Darbo vadovė prof. dr. Daiva Dumčiuvienė

KAUNAS, 2017

**KAUNO TECHNOLOGIJOS UNIVERSITETAS
EKONOMIKOS IR VERSLO FAKULTETAS**

DARNAUS TURIZMO PLĖTROS VERTINIMAS LIETUVOJE

Verslo ekonomika (621L17001)

MAGISTRO DARBAS

Studentė

Natalija Pelanienė, VM GUVÉ 6 gr.

2017 m. gruodžio 19 d.

Vadovė

Prof. dr. Daiva Dumčiuvienė

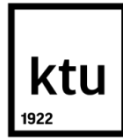
2018 m. sausio 06 d.

Recenzentė

Prof. Dr. Dalia Bernatonytė

2017 m. gruodžio 19 d.

KAUNAS, 2017



KAUNO TECHNOLOGIJOS UNIVERSITETAS
Ekonomikos ir verslo fakultetas

Natalija Pelanienė

Verslo ekonomika (621L17001)

Baigiamojo magistro darbo „Darnaus turizmo plėtros vertinimas Lietuvoje“

AKADEMINIO SAŽININGUMO DEKLARACIJA

2017 m. gruodžio 19 d.

Kaunas

Patvirtinu, kad mano **Natalijos Pelanienės** baigiamasis magistro darbas tema „Darnaus turizmo plėtros vertinimas Lietuvoje“ yra parašytas visiškai savarankiškai, o visi pateikti duomenys ar tyrimų rezultatai yra teisingi ir gauti sąžiningai. Šiame darbe nei viena dalis nėra plagijuota nuo jokių spausdintinių ar internetinių šaltinių, visos kitų šaltinių tiesioginės ir netiesioginės citatos nurodytos literatūros nuorodose. Įstatymų nenumatytų piniginių sumų už šį darbą niekam nesu mokėjęs.

Aš suprantu, kad išaiškėjus nesąžiningumo faktui, man bus taikomos nuobaudos, remiantis Kauno technologijos universitete galiojančia tvarka.

Natalija, P. (2017). Assessment of Sustainable Tourism Development in Lithuania. Masters Final Thesis in Business Economics / supervisor prof. dr. Daiva Dumciuvienė. Kaunas: School of Economics and Business, Kaunas University of Technology.

Social Science: 04 Economics

Key words: Sustainable Tourism, Sustainable Tourism Development, Sustainable tourism indicators, sustainable tourist satisfaction, sustainable economic development

Kaunas, 2017. 65 p.

SUMMARY

Relevance of the subject. The tourism industry is one of the fastest growing industries worldwide, and its preeminent role as a fundamental contributor to the economic sector cannot be disputed. However, the tourism industry is not as harmless as previously thought, and its presence and growth has resulted in an increase in negative environmental impact. The development of sustainable tourism involves the development of a responsible, rather than harmful, environment, social and cultural environment. Particular development involves the local community, which is an important part of social development. It is community respect for local culture, which includes traditions, customs and cultural heritage, while at the same time encompassing economic viability without compromising the environment and human well-being. The concept of sustainable tourism development involves more dimensions showing the relationship of economic, social and cultural development and its compliance with the needs and constraints of the environment.

The object of research. Sustainable tourism development.

The aim of research: to assess the Lithuania Tourism Development in terms of sustainability.

Final work tasks: to provide the Tourism Development analysis and importance; a theoretical analysis sustainable tourism development assessment model; perform Lithuanian sustainable tourism development industry indicators and their dynamics analysis and represent possibilities in terms of sustainability.

Research methods: statistical, comparative analysis. The presented conclusions suggest that sustainable tourism development in Lithuania is still in its infancy, since sustainability means the ecological and socio-cultural aspect of life, but not only the level of economic sustainability of tourism. Data obtained from the research show that using cultural heritage potential; knowledge of local communities; improving the information dissemination and infrastructure of Lithuania and the quality of other outlets can improve the situation of sustainable tourism development in the future.

Final work consists of: summary, introduction, four parts of work, conclusions, recommendations, references.

Size of paper – 65 pages. Number of tables – 21. Number of pictures – 20.

TURINYS

| | |
|--|----|
| Paveikslų sąrašas | 6 |
| Lentelių sąrašas | 7 |
| ĮVADAS..... | 8 |
| 1. DARNAUS TURIZMO PLĖTROS PROBLEMATIKA..... | 10 |
| 1.1. Darniojo turizmo Lietuvoje analizė..... | 10 |
| 1.2. Pasaulinė darnaus turizmo plėtros reikšmė ekonomikai..... | 12 |
| 1.3. Lietuvos darnaus turizmo industrijos konkurencingumo tendencijos | 16 |
| 2. DARNAUS TURIZMO PLĖTROS TEORINIAI SPRENDIMAI..... | 20 |
| 2.1. Darnaus turizmo samprata ir koncepcija | 20 |
| 2.2. Pagrindiniai darnaus turizmo principai ir darnaus vystymosi teisinė –normatyvinė bazė ... | 26 |
| 2.3. Darnaus turizmo plėtros vertinimo kriterijų ir rodiklių apžvalga..... | 27 |
| 3. LIETUVOS DARNAUS TURIZMO PLĖTROS TYRIMO METODOLOGIJA | 35 |
| 4. LIETUVOS DARNAUS TURIZMO PLĖTROS VERTINIMO TYRIMAS..... | 38 |
| 4.1. Aplinkos apsaugos vystymosi analizė | 38 |
| 4.2. Ekonominio vystymosi rodiklių analizė | 41 |
| 4.3. Socialinio vystymosi rodiklių analizė..... | 52 |
| 4.3.1. Tyrimo rezultatų analizė | 53 |
| IŠVADOS IR REKOMENDACIJOS | 60 |
| LITERATŪRA..... | 62 |

Paveikslų sąrašas

| | |
|---|----|
| 1 pav. Pasaulinės pramonės ir BVP augimas (2016 m.) | 13 |
| 2 pav. Atvykstančių turistų skaičius, mln. (1990-2016 m.) | 14 |
| 3 pav. Pasirinktų šalių ryšys tarp aplinkosaugos veiksnių ir turizmo pajamų | 15 |
| 4 pav. 12 tikslų ir trijų ramsčių sąveika | 16 |
| 5 pav. Darnaus turizmo vystymosi raida | 24 |
| 6 pav. Darnaus turizmo modelis..... | 25 |
| 7 pav. Darnaus vertinimo kriterijai | 28 |
| 8 pav. Darnaus turizmo barometras..... | 30 |
| 9 pav. Elektros energijos suvartojimo dinamika Lietuvoje 2012-2016 m | 38 |
| 10 pav. Atsinaujinančių energijos išteklių sunaudojimo apimtys 2010-2015 m. laikotarpiu | 40 |
| 11 pav. Elektros energijos gamybos iš atsinaujinančių energijos išteklių dinamika Lietuvoje | 40 |
| 12 pav. Turistų pasitenkinimo vertinimas, proc. (2012-2015 m.)..... | 41 |
| 13 pav. Atvykusių turistų skaičiaus pokytis 2009-2016 m., proc. | 43 |
| 14 pav. Atvykstančių užsieniečių kelionės, tūkst..... | 45 |
| 15 pav. Apgyvendinta turistų apgyvendinimo įstaigose, 2012-2016 m. | 46 |
| 16 pav. Poilsiautojai kaimo turizmo sodybose 2012-2016 m. sausio–gruodžio mėn. | 47 |
| 18 pav. Lietuvos kelionių ir paslaugų eksporto dalis šalies eksporto vertėje 2012-2016 m. | 48 |
| | 49 |
| 19 pav. Bendras gyventojų užimtumas ir darbuotojų apgyvendinimo ir maitinimo paslaugų sektoriuje, skaičius 2012-2016 m..... | 50 |
| 20 pav. Darbuotojų apgyvendinimo ir maitinimo paslaugų sektoriuje, lyties atžvilgiu, skaičius 2012-2016 m. | 51 |

Lentelių sąrašas

| | |
|---|----|
| 1 lentelė. Turistų kelionių skaičius, tūkst. | 10 |
| 2 lentelė. Lietuvos turizmo industrijos stiprybės ir silpnybės | 18 |
| 3 lentelė. Darnaus vystymosi apibrėžtys skirtingiems kolektyvinės atsakomybės lygmenims | 20 |
| 4 lentelė. Darnaus turizmo studijose naudojami rodikliai | 29 |
| 5 lentelė. Skirtingas darnumo lygis pateiktas skirtingomis spalvomis..... | 31 |
| 6 lentelė. Pasauliniai darnaus turizmo kriterijai (angl. Global Sustainable Tourism Criteria) | 31 |
| 7 lentelė. Pradiniai indikatoriai darnios plėtros vertinimui | 33 |
| 8 lentelė. Duomenys apie energijos suvartojimą vienam turistui (vienam turistui per dieną) | 39 |
| 9 lentelė. Kasdieniniai energijos vartojimo rodikliai viešbučiuose (kWh) | 39 |
| 10 lentelė. Atvykstamojo turizmo rinkos | 43 |
| 11 lentelė. Apgyvendinta turistų apgyvendinimo įstaigose pagal savivaldybes | 44 |
| 12 lentelė. Lietuvos turizmo apgyvendinimo įmonių skaičiaus dinamika 2012-2016 m..... | 48 |
| 13 lentelė. Kelionių ir paslaugų eksportas | 49 |
| 14 lentelė. Apklaustųjų demografiniai duomenys..... | 52 |
| 15 lentelė. Respondentų atsakymų rodiklių vidurkiai ir svoriai..... | 53 |
| 16 lentelė. Respondentų atsakymų rodiklių vidurkiai ir svoriai..... | 54 |
| 17 lentelė. Respondentų atsakymų rodiklių vidurkiai ir svoriai..... | 54 |
| 18 lentelė. Respondentų atsakymų rodiklių vidurkiai ir svoriai..... | 55 |
| 19 lentelė. Respondentų atsakymų rodiklių vidurkiai ir svoriai..... | 56 |
| 20 lentelė. Respondentų atsakymų rodiklių vidurkiai ir svoriai..... | 56 |
| 21 lentelė. Bendri rodiklių svertiniai balai | 57 |

IVADAS

Temos aktualumas. Turizmas vienas iš perspektyviausių pasaulio ekonomikos šakų, prisidedanti prie ekonomikos augimo, gerinanti prekių ir paslaugų vertę. Turizmas sukuria darbo vietas, skatina eksportą. Pasaulio kelionių ir turizmo tarybos duomenimis, 2016 m. visos kelionių ir turizmo paslaugos sudarė 7,6 trilijono JAV dolerių (10,2 proc. viso pasaulio BVP). Taip pat teigiama, kad 2016 m. turizmo pramonė sukūrė 292 milijonų darbo vietų, o tai vieną iš 10 darbo vietų visame pasaulyje (Travel & Tourism, 2017). Prognozuojama, kad turizmo sektorius ir toliau išliks kaip vienas iš didžiausių darbdavių (Anužis ir Anužienė, 2011), suteikiančių daugiau kaip 380 milijonų darbo vietų (Travel & Tourism, 2017).

Anužis ir Anužienė (2011) teigia, kad per pastaruosius 50 metų turizmo plėtra buvo intensyvi, tad dėl šios priežasties turizmas tapo sudėtingas ir dinamiškas reiškinys, sukeliantis poveikį ir patiriantis skirtingą poveikį. Turizmo poveikis tradiciškai suskirstytas į tris kategorijas: ekonominę, aplinkosauginę ir socialinę-kultūrinę. Kai kurie poveikiai yra naudingi, tačiau neigiamas turizmo poveikis taip pat pastebimas ir akivaizdus, į kurį vis dažniau atkreipiamas didėjantis dėmesys, ypač kai milijonai žmonių keliauja į skirtingas šalis ir kiekvienais metais ieško poilsio, naujų potyrių ir išpūdžių (Kumar, Hussain and Kannan, 2015).

Vis didėjantis turistų skaičius, ypač didžiulė turistų koncentracija kai kuriose vietovėse gali turėti neigiamą poveikį gyventojų gyvenimo kokybei, tam tikrų unikalių gamtos išteklių niokojimui, didesnei aplinkos taršai (Dimoska and Petrevska, 2012). Atsižvelgiant į tai, kad turizmas sukelia neigiamus padarinius, atsirado darnaus turizmo koncepcija, siekiant sumažinti neigiamą turizmo veiklos poveikį, kuri tapo visuotinai pripažįstama kaip tinkamiausias požiūris į turizmo plėtrą.

Darnaus turizmo principai užsienio šalyse jau pradėti taikyti plačiai, pavyzdžiui „Starwood Hotels and Resorts“ duomenimis, iškelti pagrindiniai šie tikslai: 30 proc. sumažinti energijos sąnaudas, 20 proc. sumažinti vandens suvartojimą ir 30 proc. sumažinti šiltnamio efektą sukeliančių dujų išmetimą iki 2020 m.

Kaip skelbia apklausos – keliautojai teikia pirmenybę organizacijoms, kurios savo veiklą grindžia darnaus turizmo principais, taiko ekologiškumo praktikas (WTTC, 2015), daugiau nei 80 proc. europiečių yra susirūpinę dėl biologinės įvairovės nykimo, taip pat turistai gerai suvokia kas yra agroturizmas ir beveik trečdalis Kanados gyventojų sutiktų dalyvauti agroturizmo veikloje (vynuogynai, sūrio gamyba ir pan.) (Statista, 2015).

Lietuvoje žiniasklaidoje atkreipiamas dėmesys į darnaus turizmo plėtrą, tačiau nėra pakankami atlikta daug mokslinių tyrimų šia tema, taip pat trūksta mokslinės literatūros apie darnaus turizmo infrastruktūrą (Grundey, 2008).

Ir nors jau Lietuvoje pradėta vykdyti darniojo turizmo skatinančios programos, visgi spartesnę ekologinio turizmo vystymą Lietuvoje galėtų sąlygoti išplėtota infrastruktūra, ekologinio turizmo žinomumas visuomenėje ir specialistų kompetencijų ugdymas (Baležentis ir Paulauskienė, 2012). Todėl tampa svarbu atskleisti ir įvertinti darnaus turizmo plėtros kryptis.

Problema. Kokia yra dabartinė Lietuvos turizmo plėtros situacija darnaus vystymosi požiūriu ir kokios šio darnaus turizmo kryptys?

Tyrimo objektas. Darnaus turizmo plėtra.

Tyrimo tikslas. Įvertinti Lietuvos turizmo plėtros vystymąsi darnumo aspektu.

Uždaviniai:

1. atskleisti Lietuvos ir pasaulinės darnaus turizmo plėtros aktualumą ir naudą.
2. išanalizuoti darnaus turizmo plėtros vertinimo modelius.
3. atlikti Lietuvos turizmo sektoriaus rodiklių analizę darnaus vystymosi aspektu.
4. remiantis empirinio tyrimo rezultatais ir rodiklių analizę, pateikti Lietuvos turizmo plėtros galimybes darnaus vystymosi aspektu.

Darbo metodai:

1. teoriniai metodai: mokslinės literatūros analizė, straipsnių, analizė ir apibendrinimas.
2. empiriniai metodai: klausimynas.

1. DARNAUS TURIZMO PLĖTROS PROBLEMATIKA

1.1. Darniojo turizmo Lietuvoje analizė

Turizmo industrija pagal savo veiklą ir vaidmenį yra svarbi ekonominio ir socialinio gyvenimo dalis besivysčiose ir išsivysčiusiose šalyse. Turizmas kiekvienoje šalyje nenuginčijamai vaidina labai svarbų vaidmenį tautos vystymuisi ir turi poveikį ekonomikai. Be to ši industrijos šaka daugelyje valstybių tapo ekonomikos šaka, kuriai skiriamas nemažas tiek vyriausybių, tiek mokslininkų dėmesys (Spiriajevas, 2014).

Turizmo sektoriaus struktūrą sudaro įvairios apgyvendinimo įmonės (viešbučiai, kaimo turizmo sodybos, stovyklavietės ir kitos įmonės teikiančios trumpalaikes apgyvendinimo paslaugas); kelionių organizavimo paslaugas teikiančios įmonės; turizmo centrai; atrakcionai; pramogos bei kitos su kultūrine ir sportine veikla susijusios įmonės (muziejai, botanikos ir zoologijos sodai); maitinimo įmonės; transporto įmonės ir įmonės, teikiančios automobilių nuomos paslaugas; vaistinės; degalinės ir kitos mažmeninės ir didmeninės prekybos įmonės (Spiriajevas, 2014).

Pagal Jungtinių Tautų Pasaulio turizmo organizaciją (*World Tourism Organization, UNWTO*) ir Pasaulio kelionių ir turizmo tarybą (*World Travel and Tourism Council, WTTC*), 2017 m. tarptautinių turistų skaičius Lietuvoje siekė 2 071 300 mln.

Remiantis Lietuvos statistikos departamento duomenimis, 2016 m. lyginant su 2015 m., užsieniečių kelionių su nakvyne skaičius padidėjo 10,8 proc. (nuo 2,07 mln. iki 2,29 mln.), taip pat ir vienadienių kelionių skaičius padidėjo 1,6 proc. (nuo 2,97 mln. iki 3,02 mln.) (žr. 1 lentelę).

1 lentelė. Turistų kelionių skaičius, tūkst. (Valstybinis turizmo departamentas)

| | Kelionės su nakvyne | | | Vienadienės kelionės | | |
|--|---------------------|----------------|----------------|----------------------|----------------|----------------|
| Atvykusių turistų kelionių skaičius, tūkst. | | | | | | |
| | 2014 m. | 2015 m. | 2016 m. | 2014 m. | 2015 m. | 2016 m. |
| Iš viso | 2 062,7 | 2 071,3 | 2 295,9 | 3 154,7 | 2 977,3 | 3 025,9 |
| Išvykusių iš Lietuvos turistų kelionių skaičius, tūkst. | | | | | | |
| | 2014 m. | | 2015 m. | | 2016 m. | |
| Iš viso | 1 788,6 | | 1 859,9 | | 1 952,8 | |
| Vietinių turistų kelionių skaičius, tūkst. | | | | | | |
| Iš viso | 2014 m. | | 2015 m. | | 2016 m. | |
| | 2649,2 | | 2663,2 | | 2554,2 | |

2016 m. Lietuvos apgyvendinimo įstaigose apsistojo 2,7 mln. turistų, arba 9,8 proc. daugiau nei 2015 m. Viešbučiuose nakvojo 2,1 mln. turistų, poilsio namuose (nameliuose) – 126,2 tūkst., sanatorijose ir reabilitacijos centruose – 136,4 tūkst. Daugiausia užsienio turistų 2016 m. apgyvendinimo įstaigos sulaukė iš Vokietijos (174,8 tūkst.), šiek tiek mažiau – iš Baltarusijos (171,9 tūkst.), Rusijos (150,6 tūkst.), Lenkijos (148,4 tūkst.) ir Latvijos (134,5 tūkst.). (žr. 1 priedą).

Analizuojant turistų apgyvendinimo ypatumus, pastebėta, kad viešbučiai populiariausia turistų apsistojimo vieta. Kaip suprantama, darnus turizmas yra probleminė tema viešbučių pramonėje: vandens, energijos suvartojimas, taip pat viešbučiuose ir jų restoranuose reikalingas nuolatinis ir didelis maisto ir gėrimų tiekimas. Tad, minint darnų turizmą viešbučiams reikia naujų pažangių technologijų ar kurti programas, siekiant skatinti darnų vystymą.

Lietuvoje yra tik trys viešbučiai („Reval Inn Vilnius“, „Reval Inn Klaipėda“, Reval Hotel Lietuva“) kurie turi Danijos „Žaliojo rakto“ įvertinimą. Vadinasi, šios įmonės rūpinasi aplinkosauga, pvz.: mažina vandens ir energijos naudojimą, taiko veiksmų planą ir pan. Iš kaimo turizmo sodybų verta paminėti, Marijonos Striaukienės kaimo turizmo sodybą, „Pas Tėvukus“ – Plungės rajonas; Antano Gedvilo kaimo turizmo sodybą (Trakų rajonas); Romos Zalensienės kaimo turizmo sodybą „Zalensų sodyba“ – Kauno rajonas ir Albinos Pruskienės kaimo turizmo sodyba (Lazdijų rajonas).

Kaimo turizmas. Tyrimo duomenimis, 2016 m. apgyvendinimo paslaugas teikė 661 kaimo turizmo sodyba (2015 m. – 655). Daugiausia kaimo turizmo sodybų yra Utenos apskrityje: Zarasų rajono savivaldybėje – 41, Utenos – 37, Ignalinos ir Molėtų – po 35, Anykščių – 21 sodyba. Nemažai kaimo turizmo sodybų yra Trakų (47), Lazdijų (39), Plungės (32), Varėnos (28) rajonų savivaldybėse.

Kaimo turizmo sodybose apsilankė 318 tūkst. poilsiautojų, iš jų 29,4 tūkst. buvo užsieniečiai. Daugiausia užsieniečių buvo iš Lenkijos, taip pat iš Rusijos, Vokietijos ir Latvijos. Daugiau kaip pusė visų poilsiautojų apsistojo Vilniaus, Alytaus, Kauno ir Utenos apskričių kaimo turizmo sodybose. Vilniaus apskrities kaimo turizmo sodybose apsistojo 27,4 proc. visų poilsiautojų, Alytaus apskrities – 16,2, Kauno – 15,2, Utenos – 12,9 proc. Daugiausia – 34,7 tūkst. – poilsiautojų sulaukė kaimo turizmo sodybos, įsikūrusios Trakų rajono savivaldybėje, Klaipėdos rajono savivaldybėje – 18,1 tūkst., Vilniaus – 17,5, Lazdijų – 16,1 tūkst. (Turizmas Lietuvoje, 2017).

Remiantis Lietuvos statistikos duomenimis (2017) užsieniečių lankomiausios Lietuvos vietovės yra Vilnius, Kaunas, Klaipėda. Į Vilnių daugiausia atvyksta turistų iš Baltarusijos (92,7 proc.), Lenkijos – 76,1 proc. ir Latvijos – 75,6 proc. turistų. Į Klaipėda vyksta daugiausia turistų iš Suomijos (žr. 2 priedą). 2016 metais padaugėjo Lietuvos turistų kelionių į užsienį 5,0 procentais, turistų kelionių skaičius siekė 1,95 mln. Penkios populiariausios išvykstamojo turizmo šalys išliko tokios pačios kaip ir 2014 metais: Latvija (-4,6 proc.), Jungtinė Karalystė (+3,1 proc.), Baltarusija (-13,4 proc.), Lenkija (+6,5 proc.) ir Vokietija (-9,1 proc.). Daugiausiai lietuvių turistų srautai sumažėjo į Airiją (-26,4 proc.) ir Egiptą (-25,9 proc.).

Pagal Lietuvos statistikos departamento duomenis, vietinių turistų kelionių skaičius po Lietuvą 2016 m. siekė 2,55 mln. o tai yra 4,1 proc. mažiau nei 2015 m. (2,66 mln.). Vietinius turistus daugiausiai skatino keliauti draugų ir giminių lankymas, antroje vietoje – laisvalaikis, poilsis ir atostogos, o trečioje vietoje liko verslo kelionės. Populiariausia transporto priemonė buvo lengvasis automobilis (83 proc.). Vietiniai turistai kelionei daugiausia išleido Klaipėdos apskrityje. Jų išlaidos 2016 m. sudarė 32 proc. visų vietinių turistų išlaidų.

Lietuvos banko duomenimis, 2016 m. pajamos, gautos už kelionių paslaugas, sudarė 1,07 mlrd. EUR, arba 15,7 proc. viso paslaugų eksporto. Kelionių išlaidos sudarė 880,79 mln. EUR, arba 19,2 proc. viso paslaugų importo. Palyginus su 2015 m., kelionių paslaugų eksportas padidėjo 2,9 proc., importas – 2,8 proc.

Kaip matyti, per pastaruosius kelerius metus, atvykusių į Lietuvą ir išvykusių iš Lietuvos turistų srautai vis didėjo. Ekoturistų skaičiaus augimo tempai kasmet siekia iki 20 proc. ir daugiau nei 4 kartus viršija tarptautinių turistų skaičiaus augimą pasaulyje (Baležentis ir Paulauskienė, 2012).

Tarptautinių turistų skaičius iš tiesų didėja, kaip ir išvykusių turistų skaičius. Kaip pastebima, daugiausia tarptautinių turistų vyksta į didžiuosius Lietuvos miestus, apsistoja viešbučiuose. Daugiau nei pusė turistų atvyksta į šalį oro transportu, likusi dalis automobiliu.

1.2. Pasaulinė darnaus turizmo plėtros reikšmė ekonomikai

Turizmas dažnai vadinamas žmonių judėjimu iš vienos vietos į kitas lankytinas vietas, ir tai yra viena iš didžiausių ir sparčiausiai augančių pramonės šakų pasaulyje (Al-Badi, Tarhini and Al-Sawaei, 2017). Visuotinai pripažįstama, kad turizmas yra svarbus ir reikšmingas sektorius, turintis darbo vietų ir ekonominio vystymosi potencialą. Tai viena iš veiksmingų priemonių turinčių įtakos sparčiam tautos vystumuisi.

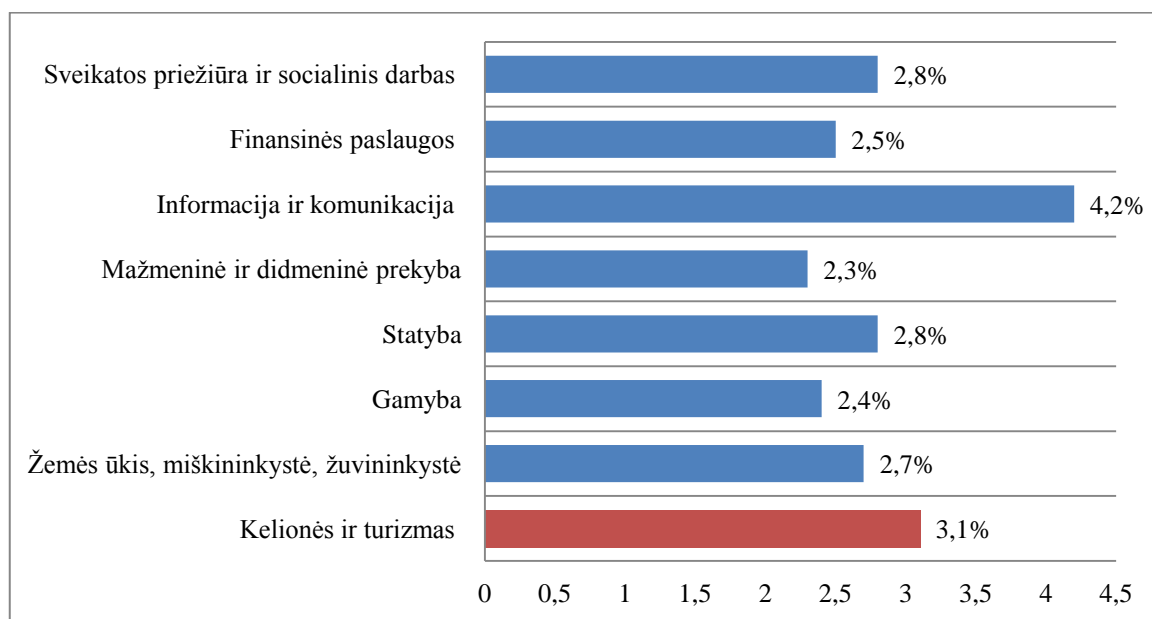
Remiantis PTO analize, 83 proc. pasaulio šalių turizmas yra vienas iš penkių pagrindinių pajamas teikiančių sektorių, o 38 proc. pasaulio šalių – pagrindinis užsienio valiutos šaltinis. Turizmas apima vidutiniškai 7 proc. bendrųjų pasaulinių investicijų, 11 proc. vartojimo išlaidų, suteikia 350 mln. darbo vietų. 2011 m. Pasaulio turizmo ir kelionių tarybos ir ES statistikos departamento duomenimis, jo dalis bendrajame nacionaliniame produkte siekia 9 proc. pasauliniu ir nuo 4 proc. iki 11 proc. (vid. 7 proc.) Europos Sąjungos mastu (Romikaitytė, 2012).

Turizmas kaip eksporto kategorija užima 5 vieta pasaulyje po kuro, cheminių medžiagų, maisto bei automobilių transporto eksporto. Ir tuo pačiu metu pirmą vietą daugelyje išsivysčiusių šalių (Korneičiuk ir Pipirienė, 2015).

Pasaulio kelionių ir turizmo tarybos (angl. *World Travel & Tourism Council*, WTTC) duomenimis, 2016 m. kelionių ir turizmo sektorius sudarė 2,3 trilijono JAV dol. ir sukūrė 109 mln. darbo vietų visame pasaulyje.

Atsižvelgiant į tai, kad turizmas turi glaudžius ryšius su kitais ekonomikos sektoriais, paaiškėja, kad jo indėlis į pasaulinę ekonomiką yra dar didesnis – 7,6 trilijono JAV dol. ir maždaug įdarbinama apie 292 mln. žmonių. O tai sudaro 10,2 proc. pasaulio bendrojo vidaus produkto (BVP) (Travel & Tourism Global Economic Impact & Issues, 2017).

Kelionių ir turizmo tiesioginis indėlis į BVP auga ir 2016 m. sudarė 3,1 proc. Tai sektorius, pralenkiantis kitas pasaulio pramonės ekonomikas (žr. 1 pav.).



1 pav. Pasaulinės pramonės ir BVP augimas (2016 m.) (Crotti, Misrahi, 2017)

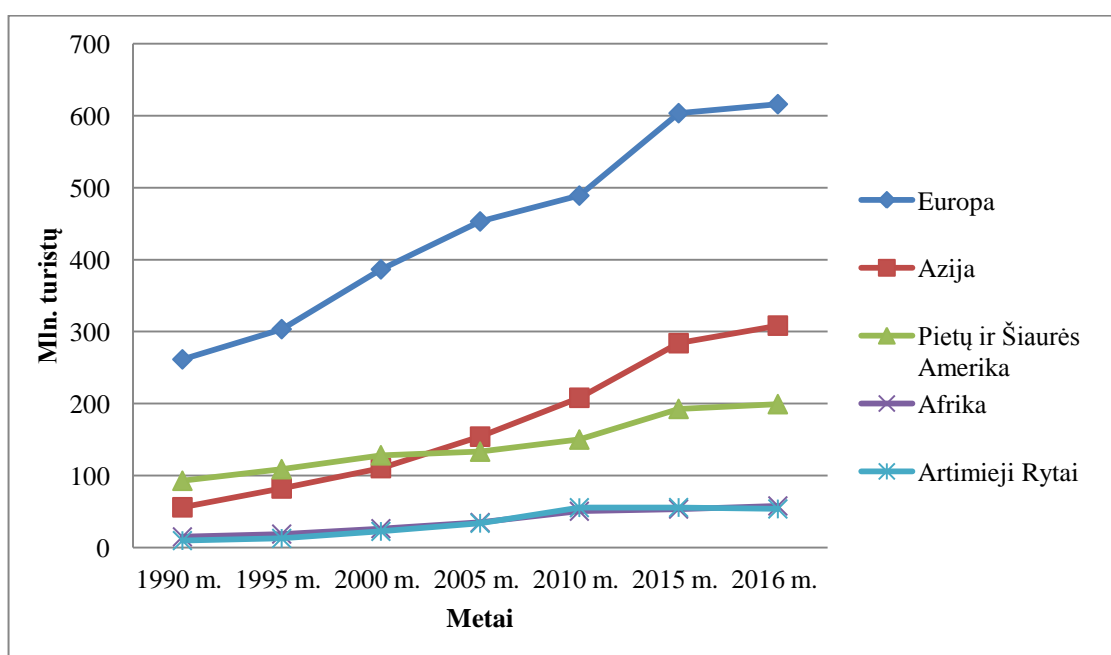
1 paveikslo duomenimis, informacijos ir komunikacijos sektorius (4,2 proc.) užima pirmąją vietą, kelionių ir turizmo sektorius (3,1 proc.) yra antra pagal dydį industrija pasaulyje. Taigi turizmas kartu su informacijos ir komunikacijos sektoriumi užima pirmaujančias pozicijas pasaulinėje ekonomikos sferoje. Remiantis duomenimis, 2016 m. kelionių ir turizmo BVP augimas buvo didesnis (3,1 proc.) už finansines paslaugas (2,5 proc.), sveikatos priežiūros sektorių (2,8 proc.), statybos sektorių (2,8 proc.) ir kitus pramonės sektorius.

Atvykstamasis turizmas valstybei yra ypač svarbus, jis daro įtaką skirtingoms šalies ekonomikos sritims. Visų pirma, turizmo sektorius sukuria daug darbo vietų. Šalims su gerai išplėtotu atvykstamuoju turizmu aptartas sektorius skatina dideles užsienio valiutų į šalį įplaukas. Teigiama, kad turizmas veikia tokius svarbius ūkio sektorius kaip transportas, prekyba, statyba.

Tačiau ir išvykstamasis turizmas gali šaliai būti labai pelninga veikla, kuri stimuliuos vietinę gamybą ir paslaugų sektorių. Tam reikalinga sukurti nuoseklią išvykstamojo turizmo politiką (Korneičiuk ir Pipirienė, 2015).

Taigi pastebėta, kad labai svarbus yra tiek atvykstantasis, tiek išvykstantasis turizmas, todėl reikėtų paanalizuoti turistų skaičių pasaulio kontekste.

Remiantis PTO duomenimis, tarptautinių turistų skaičius pasaulyje auga. 2016 m. atvykstančiųjų turistų skaičius pasaulyje buvo 1,235 mln., t.y. 46 tūkst. daugiau nei praėjusiais metais (2015 m. – 1,189 mln.). Kaip rodo pateikti statistiniai duomenys (žr. 2 pav.), turistų skaičius per paskutinius 26 metus augo visame pasaulyje.



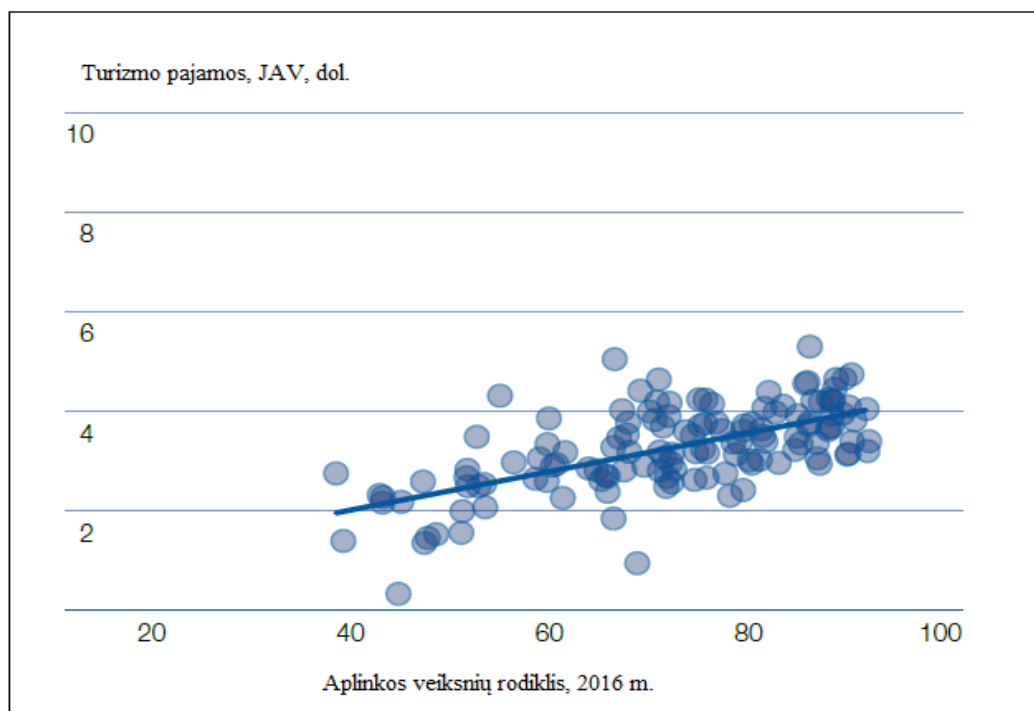
2 pav. Atvykstančių turistų skaičius, mln. 1990-2016 m. (PTO, 2017)

Kaip matyti, pasauliniame turizmo sektoriuje Europa išskiriama, kaip daugiausiai turistų sulaukiantis regionas. Žinoma tikėtina, kad į Europą turistai keliauja kasmet pamatyti žavingų miestų, pasižymingų viduramžių architektūra, taip pat esančiomis katedromis, bažnyčiomis ir muziejais. Taip pat turistai keliauja pailsėti gražiausiuose paplūdimiuose, kurortuose, lankyti poilsio vietas ir kitus kultūros paveldo paminklus. Europos regiono šalių festivaliai, šventės, muzikos paradai bei tokios veiklos kaip slidinėjimas, žygiai, kasmet pritraukia milijonus turistų.

PTO duomenimis, iki 2030 metų, atvykstančių turistų skaičius pasieks 1,8 mlrd., tad turizmo pramonė augs ir toliau turės įtakos gamybos, statybos ir transporto sektorių plėtrai. Tiesioginis poveikis gali būti nuo paprastų dalykų, tokių kaip patalynės, baldų bei kitų turizmui reikalingų produktų gamyba. Turizmo plėtra taip pat dažnai padidina kitų turizmo objektų, tokių kaip viešbučių, kelių ir modernių oro uostų įrenginių statybą.

Tai savo ruožtu, sukelia daugiklio poveikį vertės grandinėje ir tokiuose įvairiuose sektoriuose kaip kasyba, energija, vandentiekis ir kitų produktų gamybą ir prekybą.

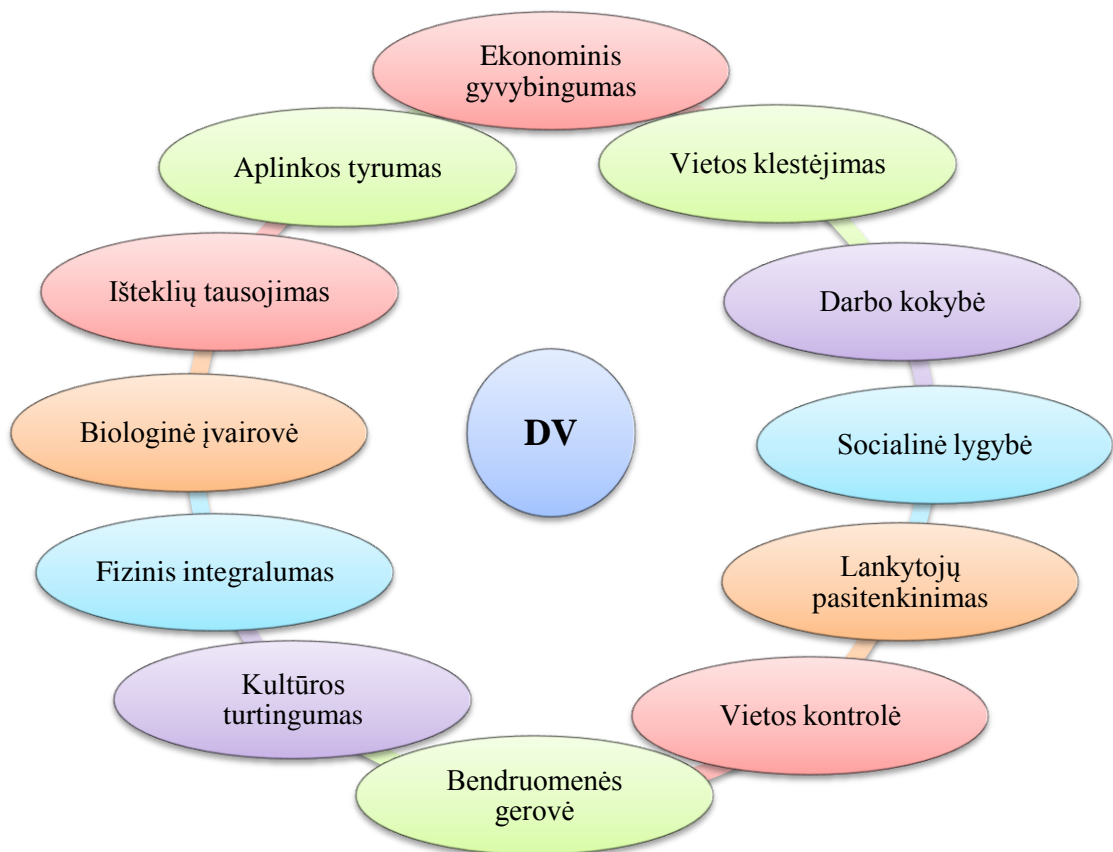
Atsižvelgiant į darnaus vystymosi svarbą, buvo padaryta tam tikrų pokyčių turizmo sektoriuje. Nors šalys vis dažniau įsipareigoja laikytis tarptautinių aplinkosaugos standartų, vis tik miškų naikinimas, oro ir vandens tarša toliau mažina pasaulio gamtinį kapitalą. Duomenys rodo, kad šalies aplinkosaugos stiprumas yra tiesiogiai susijęs su turizmo pajamomis (žr. 3 pav.).



3 pav. Pasirinktų šalių ryšys tarp aplinkosaugos veiksmų ir turizmo pajamų (Crotti, Misrahi, 2017)

Taigi kuo senesnė ir natūralesnė šalies aplinka, tuo daugiau turistų ten yra linkę keliauti ir mokėti daugiau pinigų už saugomas teritorijas. Tad jeigu gamtinis kapitalas sumažėja, šalies miestai praranda pajamas.

Darnaus turizmo plėtros koncepcija yra susijusi su specifiniais turizmo plėtros klausimais, strategijomis bei tikslų siekiais, kuriais siekiama darnios turizmo regioninės plėtros (Masa'deh, Nasseef, Sunna, Suliman & Albawab, 2017). Taigi darnaus turizmo tikslų siekimas atneša pokyčius ekonomikai. Tad būtina paminėti dvylika tikslų, kuriuose nagrinėjami darnaus turizmo vystymosi aspektai atsižvelgiant į ekonominį, socialinį ir aplinkosauginį poveikį (žr. 4 pav.).



4 pav. 12 tikslų ir trijų ramsčių sąveika

Darnaus turizmo plėtra turi svarbios reikšmės ekonomikai, kadangi darnaus turizmo vystymasis patenkina turistų poreikius, taip pat suteikia galimybes didinti ekonomikos augimą, apsaugoti šalies, regiono gamtinius ir kultūrinius išteklius bei pagerinti gyventojų gyvenimo kokybę. Darnaus turizmo plėtra taip pat skatina socialinius pokyčius, gerėja visuomenės santykiai, gerėja pragyvenimo lygis.

1.3. Lietuvos darnaus turizmo industrijos konkurencingumo tendencijos

Kaip jau minėta turistai keliauja į įvairias vietas, siekiant pamatyti vaizdingus gamtos peizažus, ieško laisvalaikio įvairių praleidimo galimybių bei užsiimti bet kokia pramogine bei sportine veikla. Todėl daugiausia dėmesio skirta Lietuvos turizmo industrijos ir su jos veiklai susijusiems aspektams, tokiems kaip viešbučių, jų kainoms, saugumui, turizmo infrastruktūros analizei.

Pasaulio ekonomikos forumo (angl. *World Economic Forum*, WEF), 2017 m. paskelbtoje ataskaitoje, „Kelionės ir turizmo konkurencingumo ataskaita (2017)“ įvertinama atskirų 136 šalių konkurencingumas, kelionių ir turizmo srityje regioniniu ir pasauliniu mastu pagal įvairius parametrus.

Pagal WEF ataskaitą, 2017 m. pasaulinis Lietuvos turizmo konkurencingumo indeksas yra 56 pozicijoje, Latvijos – 54, Lenkijos – 46. Kaip matyti, lyginant su kaimyninėmis šalimis, pastebimas nedidelis atotrūkis tarp kaimyninių šalių.

Jovanović, Janković–Milić and Ilić (2015) teigia, kad sveikatos priežiūra ir higiena yra itin svarbūs veiksniai daugeliui turistų, pasirenkant vietą ir planuojant apsilankyti vienoje šalyje. Turistams svarbios higienos sąlygos, medicininė priežiūra ir geros kokybės geriamasis vanduo.

Remiantis Pasaulio ekonomikos forumo (WEF) ataskaitos (2017) duomenimis, Lietuva pagal sveikatos priežiūrą ir higienos sąlygas yra 2-oje vietoje. Taigi Lietuvoje turistams sudarytos kokybiškos sanitarinės sąlygos ir jų prieinamumas, tačiau darnaus turizmo požiūriu Lietuvoje trūksta priegū prie geriamojo vandens (70 vieta).

Analizuojant kelių ir uosto infrastruktūrą, Lietuva aukštesnes pozicijas užima pagal geležinkelių infrastruktūros kokybę (24 vieta), vietinio transporto tinklo kokybę (29 vieta) ir kelių kokybę (36 vieta).

Pasaulio ekonomikos forumo (WEF) ataskaitos (2017) duomenimis, aukštą vietą Lietuva užima pagal kainų konkurencingumą (33 - oji vieta). Pagal pagrindinių reikalavimų subindeksą, įvertinant šalies viešbučių kainas, Lietuva yra 1 - oje vietoje, pagal aviabilietų kainas ir mokesčius – 8 - oje vietoje.

Ekologinio tvarumo rezultatai išlieka gan geri (41 - oji vieta). Nors aplinkosaugos taisyklės vykdomos pakankamai griežtai (32 vieta), šalis turėtų sutelkti dėmesį į anglies dioksido koncentraciją (77 vieta), kelionių ir turizmo infrastruktūros darnią plėtrą (85 vieta) ir miškų naikinimo problemas (102 vieta).

Turizmo sėkmė priklauso nuo galimybių užtikrinti saugią aplinką turistams. Nors turistai trokšta pabėgti nuo kasdienybės, jie linkę ieškoti poilsio kurortuose, naujovių, potyrių, išbandyti kitų kultūrų maistą, pažinti kultūrą ir tradicijas (Yiamjanya and Wongleedee, 2014), vis tik vietos saugumas, apgyvendinimo vieta, natūralių atrakcionų buvimas išlieka trys pagrindiniai Europos vyresniųjų turistų poreikiai (Esichaikul, 2012).

Remiantis World Economic Forum, WEF (2017) duomenimis, Lietuva priskiriama prie saugesnių šalių, užimdama 42 vietą pasaulyje. Taigi gali būti viena iš priežasčių, kodėl turistai renkasi Lietuvą. Vietos, kuriose vyksta dideli nusikaltimai, vagystės, turi neigiamą poveikį įvaizdžiui, sumažina ketinimus keliauti į tą šalį. Atlikti tyrimai (Anuar, Bookhari and Aziz, 2012) rodo, padidėjęs nusikaltimų skaičius, turistus išgąsdina ir kelia nerimą, tad tai turi įtakos nenorui keliauti.

Lietuva taip pat turėtų sutelkti dėmesį į turizmo infrastruktūros tobulinimą (58 vieta), kadangi vis dar maža viešbučių kambarių skaičiaus pasiūla (64 vieta). Pabrėžiama, kad Lietuva turi labiausiai išvystytą automobilių nuomos infrastruktūrą (1 vieta), kuri užtikrina gerą susisiekimą.

Siekiant padidinti kelionių ir turizmo konkurencingumą Lietuva turėtų taip pat tobulinti oro infrastruktūrą (78 - oji vieta). Ypatingai turi atsižvelgti į vietinių keleivių vietų skaičių, km (105) ir tarptautinių keleivių vietų skaičių, km (92). Nepaisant, kai kurių privalumų, tokių kaip pakankamo oro uosto skaičiaus (44 vieta), esančių avialinijų skaičius (72 vieta) ir oro transporto infrastruktūros kokybė (69) trukdo vykdyti daugiau maršrutų ir priimti didesnius turistų srautus.

Reikėtų paminėti, kad Lietuvos turizmo konkurencingumas bendroje 56 vietoje yra dėl nepakankamų turizmo prioritetų (91). Tyrime Lietuva užima 112 vietą pagal vyriausybės prioritetų kelionių ir turizmo sektoriuje, taip pat Lietuva blogiau įvertina pagal rinkodaros priemonių panaudojimo efektyvumą ir prekės ženklo patrauklumą turistams (113).

Pagrindinė darnaus turizmo plėtros problema yra nepakankami gamtos ištekliai (121 – oji vieta). Lietuva 136 šalių kontekste, pagal subindeksą žinomą bendrą floros ir faunos rūšių skaičių, užima 122 vietą. Pagal Pasaulio paveldo objektų skaičių, šalis užima 86 vietą.

Apibendrinant Lietuvos turizmo sektorių, pateikiamos šios Lietuvos turizmo stiprybės ir silpnybės (žr. 2 lentelė).

2 lentelė. Lietuvos turizmo industrijos stiprybės ir silpnybės (sudaryta autorės)

| STIPRYBĖS | SILPNYBĖS |
|---|---|
| <ul style="list-style-type: none"> Sveikatos priežiūra ir higiena | <ul style="list-style-type: none"> Nepakankama turizmo infrastruktūra |
| <ul style="list-style-type: none"> Saugumas ir patikimumas | <ul style="list-style-type: none"> Maža viešbučių kambarių skaičiaus pasiūla |
| <ul style="list-style-type: none"> Pakankamai gerai suformuota viešbučių kainos strategija | <ul style="list-style-type: none"> Gamtinių išteklių įvairovės nepakankamumas |
| <ul style="list-style-type: none"> Pakankamai geros turistinio kelių ir uosto infrastruktūros pasiekiamumo galimybės | <ul style="list-style-type: none"> Turizmo prioritetai (neefektyvus rinkodaros priemonių panaudojimas) |
| <ul style="list-style-type: none"> Darni aplinkos plėtra | <ul style="list-style-type: none"> Turizmo prekės ženklų nepopuliarinimas |
| <ul style="list-style-type: none"> Pakankamai didelis automobilių nuomos bendrovių skaičius | <ul style="list-style-type: none"> Nepakankamas oro vežėjų skaičius ir vykdančių skrydžių pasiūla |
| <ul style="list-style-type: none"> Veikiami oro uostai | <ul style="list-style-type: none"> Lėšų trūkumas mažina oro infrastruktūros teikiamų paslaugų kokybę |
| | <ul style="list-style-type: none"> Nepakankama avialinijų įvairovė |

Pateiktos stiprybės ir silpnybės rodo, kad Lietuva turėtų tobulinti turizmo infrastruktūrą, pakankamai dėmesio skirti kelionės ir turizmo prioritetams. Šalies patrauklumas darnaus aspektu sumažėja dėl nepakankamų gamtos išteklių, kultūrinių išteklių ir verslo kelionių. Darnaus vystymosi aspektu, Lietuva turėtų pasiekti geresnių rezultatų.

Didelė anglies dioksido koncentracija ir miškų naikinimo problemos yra didelis rūpestis tiek turizmui tiek Lietuvos darniai plėtrai ir biologinei įvairovei. Siekiant padidinti kelionių ir turizmo konkurencingumą Lietuva turėtų atnaujinti oro infrastruktūrą, gerinti teikiamų paslaugų kokybę. Remiantis ataskaitos duomenimis, Lietuvos sveikatos ir higienos sąlygos, patikimumas bei saugumas ir kvalifikuoti žmogiškieji išteklių, prisideda prie vis didėjančio šalies patrauklumo, kaip turistų lankomiausia vieta.

Apibendrinant Lietuvos darniojo turizmo sektorių, galima teigti, kad atvykstantis turizmas į Lietuvą sparčiai auga. Dauguma atvykusių turistų vis dar pasirenka apgyvendinimą viešbučiuose, keliauja į didžiuosius Lietuvos miestus, pamiršdami regionų vietas. Pasaulinė kelionių ir turizmo pramonė yra didžiausia pasaulyje pramonė sukurianti daugiausia darbo vietų bei pajamų visoje šalyje bei regionų ekonomikoje. Turizmas tampa vienu iš pagrindinių ekonomikos sektorių pasaulyje. Naujoji darnaus vystymosi era paskatino darnaus turizmo vystymąsi, kurio pagrindas yra dabartinių ir būsimų turistų poreikių tenkinimas. Tad kelionių ir turizmo pramonė gali prisidėti prie darnaus ekonominio, ekologinio ir socialinio vystymosi, kuris suteikia galimybę saugoti natūralią aplinką ir vietas; suteikia galimybes didinti ekonomikos augimą; turėti mažesnės įtakos aplinkai bei teigiamai prisidėti prie socialinės atsakomybės ir vartotojų įsipareigojimams siekti darnios plėtros.

2. DARNAUS TURIZMO PLĖTROS TEORINIAI SPRENDIMAI

2.1. Darnaus turizmo samprata ir koncepcija

Pradedant analizuoti darnaus turizmo sampratą ir koncepciją, būtina aptarti darniosios plėtros sampratą. Darnus vystymasis, kaip aiškiai apibrėžta koncepcija atsirado iš konferencijų ir aukščiausio lygio susitikimų, kuriuose įvairių šalių atstovai stengėsi susitarti, kaip spręsti XXI amžiaus problemas: skurdą, didėjančią nelygybę, aplinkosaugos problemas ir žmogaus sveikatos būklės pablogėjimą (Singh, 2016).

Kaip Krankalis, Anzelytė (2013) pažymi, darnaus vystymosi apibrėžimuose išskiriami šie lygmenys: globalus, regioninis ir bendruomeninis (žr. 3 lentelę):

3 lentelė. Darnaus vystymosi apibrėžtys skirtingiems kolektyvinės atsakomybės lygmenims (pagal Krankalį, Anzelytę, 2013)

| Lygmuo | Būdingos savybės | Apibūdinimas |
|----------------|---|---|
| Globalinis | <ul style="list-style-type: none"> • Aplinkosauginių situacijų ir ekonominės politikos sąsajos; • Įsipareigojimai socialinei lygybei; • „Augimo“ ir „vystymosi atskyrimas“. | Brundtland komisijos pasiūlytas apibrėžimas. |
| Regioninis | <ul style="list-style-type: none"> • Ilgalaikės planavimo ir strategijų perspektyvos; • Visų piliečių lygybė; • Kaimyninių bendruomenių bendradarbiavimas; • Gamtinės aplinkos valdymas; • Tarpusavio priklausomybė; • Švietimas; • Paveldo apsauga ir vertinimas. | Bet kokia vystymosi veikla traktuojama kaip sudėtingo tikslų rinkinio dalis, kurią reikia subalansuoti, siekiant sukurti esamiems ir būsimiems jos gyventojų poreikiams tamaujančią bendruomenę. Vietos piliečių įtraukimas į vystymosi procesą – esminis darnios bendruomenės kūrimo aspektas. |
| Bendruomeninis | <ul style="list-style-type: none"> • Sąveikos; • Atnaujinamas pažangos apibūdinimas; • Atkuriamoji geoba; • Bendruomenės kapitalas; • Geros verslo strategijos. | Darnus vystymasis – ryšių tarp pelno nesiekiančių verslo, valdžios ir piliečių grupių kūrimas, siekiant sukurti bendrą ateities viziją. Tai reiškia darbo vietų kūrimo, atsakingai naudojant išteklius, bendras pastangas; galimybes visiems piliečiams gyventi sveikoje, švarioje ir saugioje bendruomenėje. |

Darnios plėtros sąvoka atsirado septintame dešimtmetyje, kai 1987 m. Pasaulinė aplinkosaugos ir plėtros komisija (angl. *The World Commission on Environment and Development*) Jungtinių Tautų susitikime pristatė ataskaitą „Mūsų bendra ateitis“.

Šioje ataskaitoje *darnios plėtros* terminas apibrėžtas kaip „vystymasis, kuris patenkina dabartinius visuomenės poreikius, nekenkiant būsimoms kartoms tenkinti savo poreikius“ (Le Blanc, 2012). Atkreipiamas dėmesys į tai, kad apibrėžime yra pagrindinė sąvoka: *poreikių* sąvoka, kur ypač svarbūs tampa pagrindiniai neturtingųjų pasaulio gyventojų poreikiai, kuriems turėtų būti teikiamas svarbiausias prioritetas (Singh, 2016).

Malinauskaitė (2017) mini, kad darnios turizmo plėtros terminai ir koncepcija buvo suformuluota 1995 m. PTO konferencijoje, o apibrėžta Pasaulio kelionių ir turizmo tarybos, Pasaulio turizmo tarybos ir žemės tarybos 1996 m. dokumente Agenda 21 Kelionių ir turizmo sektoriui.

Darnaus turizmo sąvoka yra pakankamai nauja, tačiau per pastaruosius tris dešimtmečius darnus turizmas tapo daugelio mokslininkų mokslinių tyrimų objektu (Čiegis, Dilius, Girdzijauskas ir kt., 2015).

Dabartinėje sutrumpintoje Pasaulio turizmo organizacijos (angl. *World Tourism Organization*) pateiktoje versijoje, *darnus turizmas* apibrėžiamas kaip: „turizmas, kuris visapusiškai atsižvelgia į jo dabartinius ir būsimus poveikius ekonomikai, aplinkai ir socialinei būklei, skiriant vis didesnę dėmesį lankytojų, aplinkos, pramonės ir priimančios bendruomenės poreikiams“ (WTO, 2005).

Darnus turizmas apibrėžiamas kaip valdantis išteklius, taip, kad būtų išsaugoti gamtos, ekonominiai ir socialiniai poreikiai, užtikrinant kultūrinį vientisumą (Niedziółka, 2014).

Lietuvos turizmo plėtros 2014-2020 metų programoje, *darnus turizmas* apibūdinamas kaip: „turizmo plėtros ir planavimo rūšis, kai skatinama plėtoti turizmą išsaugant natūralią gamtinę ir kultūrinę aplinką“. Tai nėra specifinė turizmo forma, bet tai tokia turizmo forma, kai paskirties vieta ar bet kuris produktas turėtų stengtis siekti darnumo. Darcy, Cameron and Pegg (2010) priduria, darnus turizmas turi apimti visą vykdomą veiklą turizmo ekonomikos srityje, kuri būti ekologiškai priimtina visiems, ekonomiškai perspektyvi ir socialiai pageidaujama.

Darnus turizmas yra tokia turizmo veikla, kurio tikslas augti taip, kad būtų kuo mažiau neigiamos įtakos natūraliai aplinkai, išsaugojant visuomenės kultūrą, vertybės, paveldą ir meną. Be to darnus turizmas apima tam tikroje paskirties vietoje aptarnavimo veiksmus, nepažeidžiant aplinkosaugos bei užtikrinant kokybišką veiklą. Tai įvairiapusė veikla, kurioje visuomenės nariai gali gauti naudos, t.y. pajamų iš turizmo veiklos.

Mokslinėje literatūroje sutinkama ir kitų terminų, susijusių su darniu turizmu: kaimo turizmas, ekoturizmas, atsakingas turizmas, etiškas ir žaliasis turizmas (Čiegis ir kt., 2015) tačiau jie neturėtų būti painiojami su darniu turizmu.

Kaimo turizmas – tai turizmo rūšis, apimanti kelionę į kaimo vietas ir rekreacinę veiklą jose. Pagrindinės kaimo turizmo dedamosios – kaimo gyvenimo būdas ir aplinka, turistams siūlomos pramogos, teikiamos apgyvendinimo ir maitinimo paslaugos (Damulienė, 2012).

Poilsiautojui kaimo turizmas yra (Damulienė, 2012):

- gamta: gaivus oras, gražus kraštovaizdis, švarūs vandens telkiniai, augalijos bei gyvūnijos pasaulis;
- kaimo ramybė: jokio triukšmo, skubėjimo, psichologinės įtampos;
- švara ir tvarka;
- bendravimas su vietiniais žmonėmis.

Ekologinis turizmas – turizmo rūšis, kai keliaujama į saugomas gamtines teritorijas norint jose apsistoti, studijuoti, stebėti augalus, gyvūnus bei vietos kultūrą ir nekenkti aplinkai, o vietiniams gyventojams suteikti socialinių ekonominių veiklos galimybių (Aiškinamasis turizmo terminų žodynas, 2009). Paprastai ekologinis turizmas arba ekoturizmas suprantamas kaip turizmas „gamtoje“, apimantis visas gamtinio turizmo formas, kai pagrindinis kelionės tikslas yra gamtos stebėjimas ir ryšys su ja.

Baležentis ir Paulauskienė (2012) *ekologinį turizmą* apibūdina kaip atsakingą keliavimą į gamtines teritorijas, t.y. nepalietas gamtos vietas, kurios yra orientuotos į kultūrinės, etninės ir gamtinės aplinkos savitumą suvokimą.

Dorobantu and Nistoreanu (2012) pateikia šiuos ekologinio turizmo ypatumus:

- Mažos lankytojų grupės;
- Kaimas;
- Ekologinio marketingo veikla;
- Mažas poveikis aplinkai;
- Valdymas paremtas vietos ekonomika;
- Sumažėjęs turizmo objektų vystymas;
- Lojalumo ir mokymo programos orientuotos į elgesį ir santykius natūralioje aplinkoje.

Pasak Dorobantu and Nistoreanu (2012) ekologiniai turistai yra nuo 30 iki 59 metų amžiaus, labiau išsilavinę, gaunantys daugiau nei vidutines pajamas ir užimantys aukštesnę socialinę padėtį. Dažniausiai eco turistai tikisi: aukštos kokybės paslaugų; profesionalių vietinių gidų; mažų grupinių kelionių (iki 15 turistų); gero ir kokybiško maisto, pagaminto iš vietinių augintojų; kokybiško apgyvendinimo, švarios ir tvarkingos aplinkos.

Ekoturizmas yra darniojo turizmo sudėtinė dalis. Daugeliu atžvilgiu darnus turizmas yra pavyzdys tarp ekoturizmo ir tvaraus vystymosi santykio (Kiper, 2013). Taip pat ekoturizmas apima konkrečius principus kurie skiriasi nuo darnaus turizmo koncepcijos, kaip ir jo indėlis į gamtos ir kultūros paveldo išsaugojimą. Taigi ekoturizmui paprastai priskiriamos mažos grupės organizuotos kelionės, nepriklausomi keliautojai.

Atsakingas turizmas. Daugelis autorių dažnai naudoja terminą *atsakingas turizmas* o ne *darnus turizmas* (Goodwin, 2011); ypatingai tada, kai 2002 m. buvo parengta ir priimta Keiptauno Atsakingo turizmo deklaracija (angl. *Cape Town Declaration*).

Atsakingo turizmo charakteristikos buvo apibrėžtos 2002 m. vykusioje Tarptautinėje konferencijoje dėl Atsakingo turizmo vietose (2002 m.). Taigi Atsakingas turizmas:

- mažina neigiamą ekonominį, aplinkosauginį ir socialinį poveikį;
- sukuria didesnę ekonominę naudą vietiniams žmonėms ir gerina priimančiųjų bendruomenių gerovę, gerina darbo sąlygas ir prieinamumą prie turizmo industrijos;
- įtraukia vietos gyventojus į sprendimus, kurie turi įtakos jų gyvenimui ir gyvenimo galimybėms;
- teigiamai prisideda prie gamtos ir kultūros paveldo išsaugojimo, prie pasaulio įvairovės išsaugojimo;
- suteikia daugiau malonesnių patirčių turistams per prasmingesnius ryšius su vietiniais žmonėmis ir geriau supranta vietos kultūrinius, socialinius ir aplinkos klausimus;
- suteikia priėjimą žmonėms su fizine negalia;
- yra kultūriniu požiūriu jautrus, skatina apipusią turistų ir svečius priimančių šeiminių pagarbą ir ugdo vietinį pasididžiavimą bei pasitikėjimą (Čiegis ir kt., 2015).

Atsižvelgiant į šias atsakingo turizmo ypatybes, sunku suvokti, kuo atsakingas turizmas skiriasi nuo darnaus turizmo. Atsakingas turizmas kaip ir darnus turizmas siekia *darnios plėtros*, tad kodėl negali būti Keiptauno deklaracija dėl darniojo turizmo? Tačiau esminis skirtumas tarp šių dviejų konceptų pastebimas. Kaip Wherit (2005) nurodo, atsakingas turizmas orientuojasi į atskirus suinteresuotus subjektus, pavyzdžiui, turistus, vietos valdžios institucijas, kelionių organizatorius, vietos bendruomenę, apgyvendinimo paslaugų teikėjus ir kitus turizmo produktų paslaugų teikėjus, o ne į nacionalinius arba pasaulinius politikos formuotojus, prisiimti atsakomybę už savo veiksmus ir jų daromą poveikį. Tad, visi su turizmu susiję subjektai yra atsakingi už atsakomybę, kad būtų pasiektas bendras darnaus turizmo tikslas.

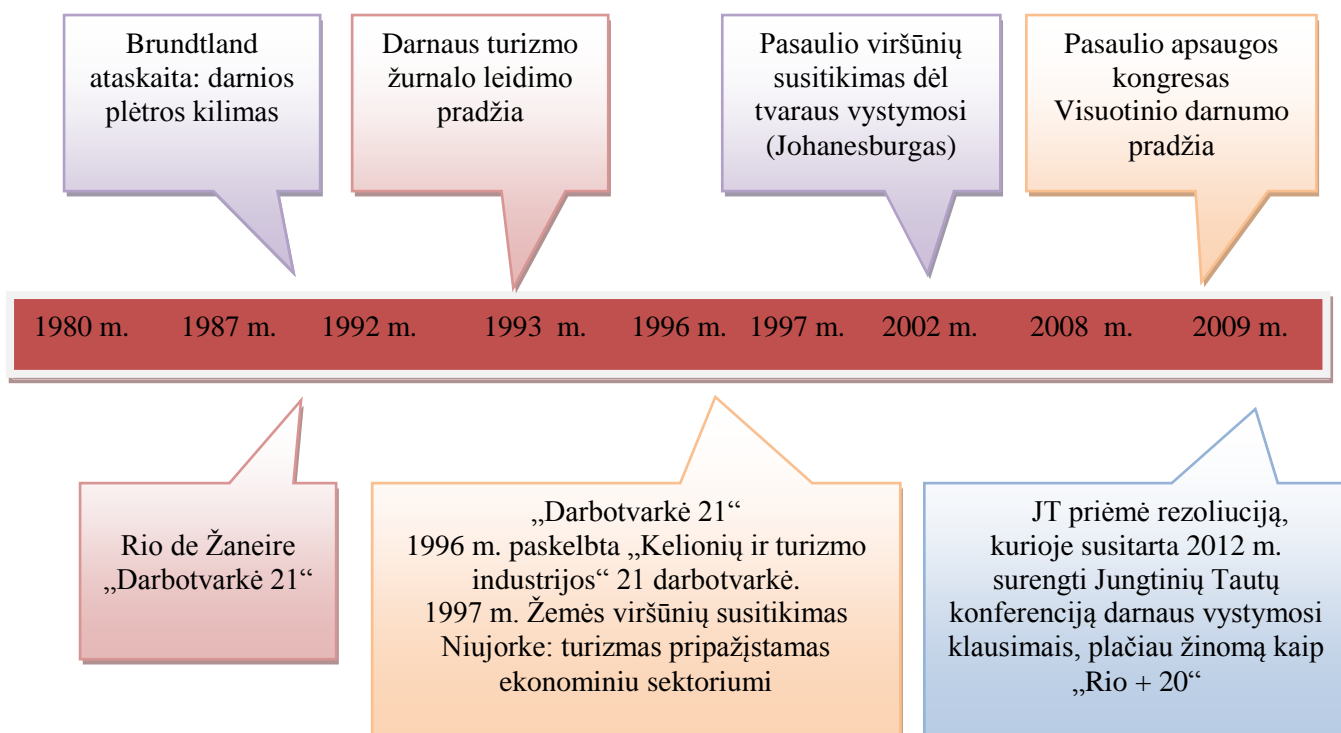
Žaliojo (ekologinio) turizmas – turizmo rūšis, kai pagrindinis kelionės tikslas – stebėti gamtos ir vietos kultūrinės apraiškas, nedarant neigiamo poveikio aplinkai ir suteikiant vietos gyventojams socialinės ekonominės veiklos galimybių. Žaliojo (ekologinio) turizmas apima kaimo turizmo paslaugas, lėtąjį, edukacinį ir aktyvųjį turizmą (dviračių, vandens, pėsčiųjų, kitokį) ir keliavimą gamtinėje aplinkoje, naudojantis savo fizinėmis ir dvasinėmis jėgomis ar siekiant jas atgauti.

Verta paminėti, kad darnus turizmas apima pagrindinius darnumo pagrindus ir principus. Tai realus ir svarbus reiškinys pasaulyje, tad jo informuotumas turi įtakos jo skatinimui ir plėtrai. Visame pasaulyje gyventojai suvokia kas yra kelionės, keliavimas, turizmas, poilsis, tačiau apie turizmo poveikį pradėta neseniai kalbėti.

Pavyzdžiui, lietuvių autorių (Dagiliute, Bartkute, Zaltauskaite and Sujetoviene, 2015) atliktas tyrimas parodė, kad 80 proc. lietuvių ir 94 proc. užsienio respondentų pareiškė, kad girdėjo „tvaraus turizmo“ sąvoką. Pagrindinė darnaus turizmo savybė, respondentų nuomone – aplinkosauga. Tyrimas atskleidė, kad užsienio turistai, lyginant su lietuviais turistais, daugiau žinojo apie darnų turizmą, taip pat dažniau rūpinosi atliekų rūšiavimu, energijos ir vandens taupymu keliaujant ir poilsio metu. Didesnes pajamos, aukštesnį išsilavinimą ir žinias apie darnų turizmą turinčių respondentų yra didesnis požiūris į darnumo kriterijus ir ekologiškesnį elgesį keliaujant.

Aptariant darnaus turizmo sampratą pastebima, kad *darnus turizmas* iš esmės apima žmonių poreikius, kuriems teikiama pirmenybė, antra – gamtinių išteklių išsaugojimas. O jeigu apsaugos nebus, neabejotinai tai gali paveikti dabartinius ir ateityje gyvenančius žmonių gyvenimus ir gali sukelti įvairias socialines problemas.

Darnaus turizmo plėtros koncepcijos formavimasis pateiktas 5 paveiksle.

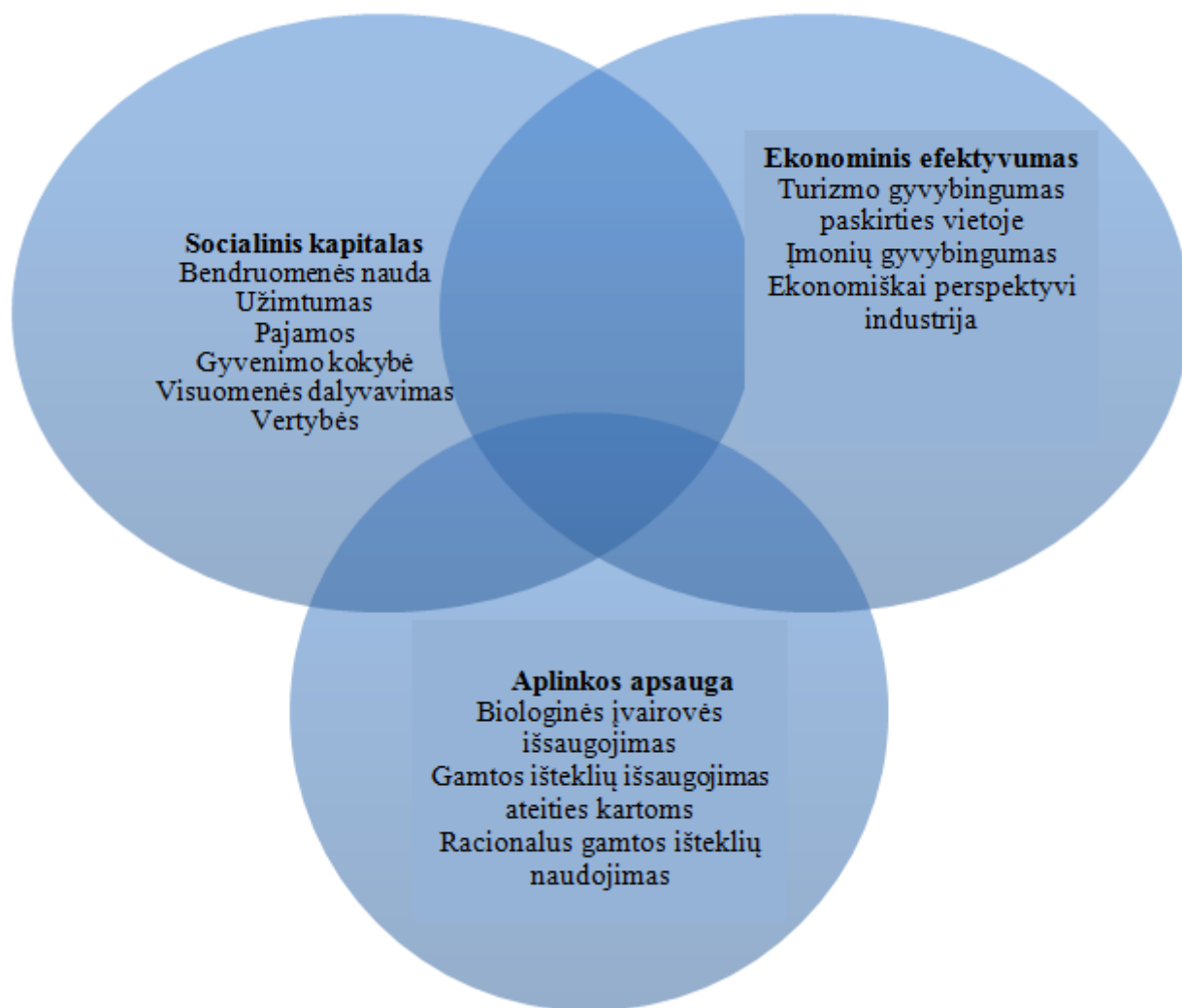


5 pav. Darnaus turizmo vystymosi raida (adaptuota pagal Niedziółka, 2014; Mazilu, 2012)

Darnaus turizmo plėtroje tampa aktuali būtinybė vadovautis suformuluota koncepcija, kuri įpareigoja, kad valdžios institucijos, bendruomenės ir verslo kelionių organizatoriai vadovautųsi šiomis gairėmis, atsižvelgiant į tris svarbius darnaus turizmo aspektus: socialinis, ekonominis ir aplinkos (Mazilu, 2012; Dorobantu and Nistoreanu, 2012):

- turizmas turi būti vertinamas kaip teigiamas ir sudėtingas uždavinys, kuris turi būti naudingas aplinkai, vietos bendruomenei ir žinoma turistams;

- aplinkosauga: atliekų perdirbimas, aplinkos degradacijos vengimas;
- turizmo pramonės veiklos plėtra turi atitikti vietos, kurioje ji yra, savybes, t.y. vyksta: ekologinė, socialinė, ekonominė, kultūrinė, architektūrinė veikla;
- turizmas savo ruožtu turi padėti didinti užimtumą, puoselėti vietos gyventojų tradicijas, siekiant pritraukti turistus
- Vyriausybė, institucijos, atsakingos už aplinkos apsaugą ir tarptautinės agentūros turi laikytis šių darnaus turizmo principų ir kartu siekti jų praktiško įgyvendinimo (žr. 6 pav.).



6 pav. Darnaus turizmo modelis (Mazilu, 2012)

Darnaus turizmo modelis parodo ekonominiu požiūriu klestėjimą visuose visuomenės lygmenyse, kur svarbiausia įmonių ir veiklos gyvybingumas; socialinis požiūris tai pagarba žmogui ir jo lygioms galimybėms, kur labai svarbu vietos bendruomenės pripažįstamos vertybės, kultūra bei gerėjanti gyvenimo kokybė. Aplinkos tvarumas parodo išteklių svarbą, jo išsaugojimą bei veiksmus ir priemones, siekiant sumažinti vandens, oro, žemės taršą.

Darnus vystymasis turėtų būti vystomas integruojant tris nepriklausomus vystymosi aspektus: ekonominius, socialinius ir aplinkosauginius, išlaikant tinkamą pusiausvyrą tarp šių trijų turizmo ramsčių, kad būtų užtikrintas jų ilgalaikis tvarumas.

2.2. Pagrindiniai darnaus turizmo principai ir darnaus vystymosi teisinė – normatyvinė bazė

Darnios plėtros principai yra aptariami daugelyje tarptautinių, nacionalinio lygmens dokumentų – pvz., Lietuvos pažangos strategijos projekte „Lietuva 2030“ (2011), Nacionalinėje darnaus vystymo strategijoje (2003). Taip pat daug dėmesio darnaus turizmo plėtrai skiriama ir Europos Sąjungoje. Remiantis Jungtinių Tautų Pasaulio turizmo organizacijos (JTPTO) leidiniu „Turizmo apžvalga“ (UNWTO Tourism, 2014), ES yra svarbi turizmo paskirties vieta, o penkios jos valstybės narės 2013 m. priklausė populiariausių turistų lankomų valstybių dešimtukui.

Turizmas gali padėti kurti naujas darbo vietas ir skatinti ekonomikos augimą, be to, jis padeda vystyti kaimo, pakraščio ir mažiau išsivysčiusioms vietovėms. Dėl šių aplinkybių ir atsižvelgiant į platesnes regionų politikos ir darnaus vystymosi politikos sritis didėja patikimo ir suderinto, t. y. darnaus turizmo poreikis.

Taigi, siekiant įgyvendinti darnaus turizmo principus, būtina: (Niedziółka, 2014; Darnaus ir atsakingo turizmo gairės, 2009):

- optimaliai naudoti aplinkos išteklius, kurie yra pagrindiniai turizmo plėtros elementai, išlaikant esminius ekologinius procesus ir padedant išsaugoti gamtos paveldą ir biologinę įvairovę;
- gerbti turistus priimančių bendruomenių socialinį ir kultūrinį autentiškumą, išsaugoti jų gyvą kultūros paveldą, tradicines vertybes bei prisidėti prie tarpkultūrinio supratimo ir tolerancijos;
- užtikrinti ilgalaikes ekonomines veiklas, suteikiant socialinę ir ekonominę naudą visoms suinteresuotoms grupėms, įskaitant stabilias darbo vietas, galimybes gauti pajamas ir socialines paslaugas turistus priimančioms bendruomenėms ir kartu prisidėti prie skurdo mažinimo.

Atlikta dokumentų analizė parodė, kad ES darnaus turizmo plėtros politika įgyvendinama šiais Europos Komisijos komunikatais:

- „Pagrindinės darnaus Europos turizmo gairės“ (2003);
- 2006 m. Komisijos komunikatas „Atnaujinta ES turizmo politika: tvirtesnės partnerystės Europos turizmo sektoriuje link“, kuriame komisija ketina įgyvendinti atnaujintą Europos turizmo politiką, remdamasi iki šiol turima patirtimi ir atsakydama į šiandienos iššūkius. Šiame dokumente aptariamos įvairios problemos, kurios kils artimiausiais metais, pvz., Europos gyventojų senėjimas, didėjanti išorės konkurencija, specializuotesnio turizmo paklausa ir poreikis plėtoti tvaresnius ir aplinkai mažiau kenkiančius turizmo būdus. Komunikate taip pat

teigiama, kad konkurencingesnė turizmo pasiūla ir tvarios paskirties vietos geriau tenkintų turistų poreikius ir užtikrintų Europos vietą tarp pasaulyje populiariausių turizmo paskirties vietovių.

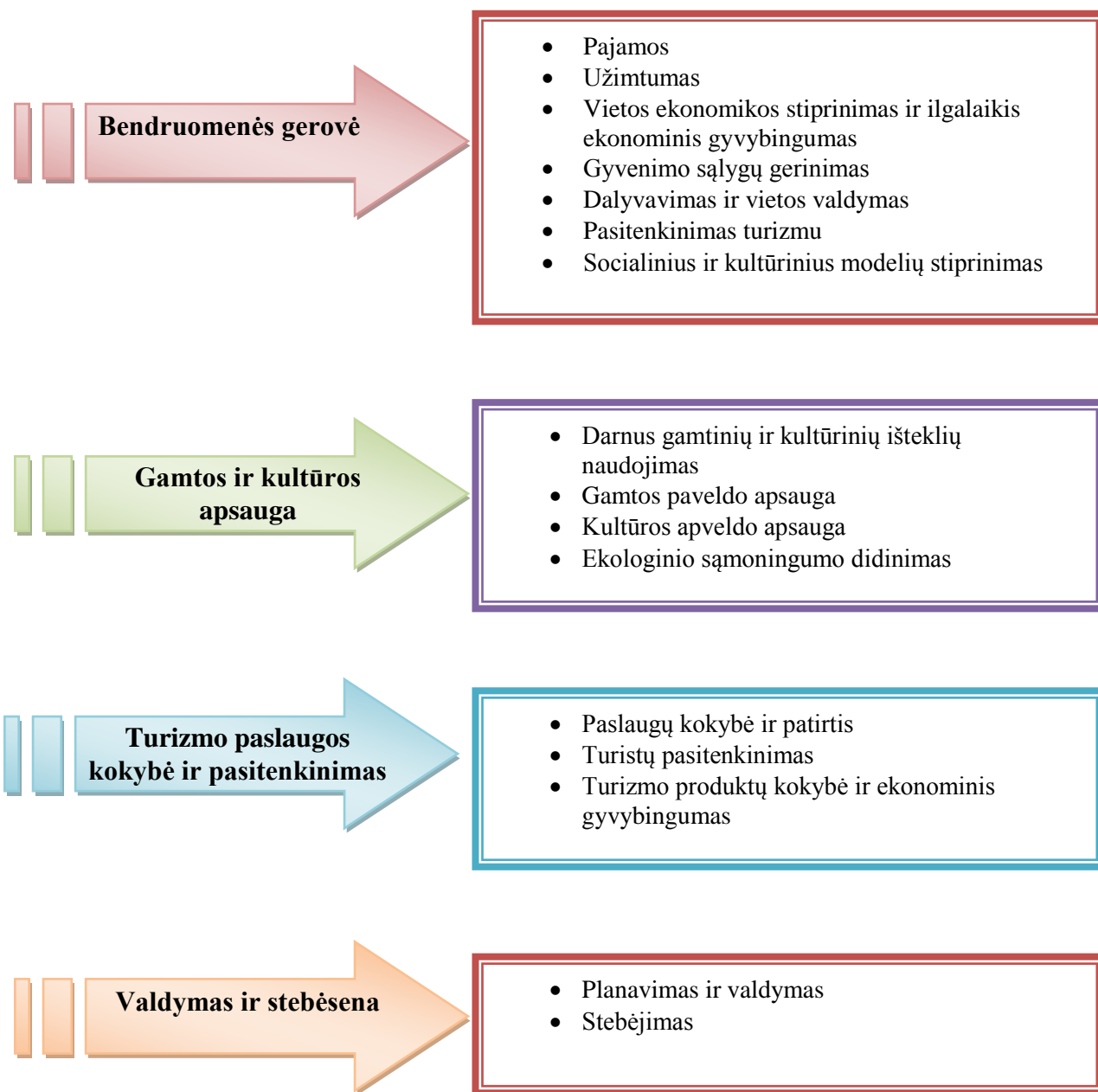
- 2007 m. spalio 19 d. Komisijos komunikatas (COM(2007) 621 galutinis) „Darnaus ir konkurencingo Europos turizmo darbotvarkė“, kuriame nurodoma, kad darnus vystymasis yra priemonė ilgalaikiam turizmo konkurencingumui užtikrinti ir informuojama apie trejų metų pasiruošimo veiksmus;
- 2010 m. birželio 30 d. Komisijos komunikatas (COM(2010) 352 galutinis) „Turistų lankomiausias žemynas – Europa. Nauja turizmo politika“, kuriame nagrinėjami turizmo konkurencingumo ir darnaus vystymosi veiksniai ir kliūtys.
- 2014 m. vasario 20 d. Komisijos komunikatas (COM(2014) 86 galutinis) „ES ekonomikos augimo ir darbo vietų kūrimo plėtojant pakrančių ir jūrų turizmą strategija“, kuriuo siekiama skatinti tvarų augimą ir konkurencingumą pakrančių ir jūrų turizmo srityje.

2.3. Darnaus turizmo plėtros vertinimo kriterijų ir rodiklių apžvalga

Pagal Pasaulio turizmo organizaciją (PTO, 2005) *darnus turizmas* suvokiamas kaip turizmo veikla, kurioje visapusiškai atsižvelgiama į jo esamą ir būsimą ekonominę, socialinę ir aplinkosauginę plėtrą ir jo poveikį, atsižvelgiant į lankytojų ir priimančiųjų bendruomenių poreikius. Taip pat priduriama, kad darnaus turizmo principai susiję su turizmo plėtros aplinkosauginiais, ekonominiais, socialiniais ir kultūriniais aspektais, ir turi būti tinkama pusiausvyra tarp šių trijų aspektų siekiant užtikrinti jos ilgalaikį darnumą.

Pabrėžiant darnaus turizmo svarbą ir poreikį plėtoti darnų turizmą paskirties vietoje, buvo sukurta keletas rodiklių, rodiklių sąrašų, sistemų ir metodų skirtų darniam turizmui vertinti. Minint darnaus turizmo vertinimą, Fernández and Rivero (2009) teigia, kad nėra tikslios ir priimtinos vieningos darnaus turizmo vertinimo metodikos. Šie autoriai sukūrė tam tikrus metodikos pagrindus sudedamo indekso, vadinamo „ST indeksu“ (darnaus turizmo akronimas), siekiant įvertinti turizmo tvarumą, pagrįstą svorių naudojimu. Yra keletas tradicinių turizmo tvarumo įvertinimo metodų pavyzdžiui, poveikio aplinkai vertinimas, gyvavimo ciklo vertinimas, aplinkosaugos auditas, ekologinis pėdsakas (Hechavarria, 2016).

Gebhard ir kt. (2008) siūlo keturis kriterijus, skirtus darniam turizmui įvertinti (žr. 7 pav.):



7 pav. Darnaus vertinimo kriterijai (Gebhard, 2008)

Minima, kad darnaus vystymosi rodikliai plačiai taikomi darnumui vertinti, ypatingai naudojami turizmo planavime, valdyme. Tai kaip įrankis, padedantis įvertinti ekonominius, socialinius ir aplinkosauginius šalies plėtros tikslus. O indeksas (integruotas rodiklių rinkinys) pasirenkamas priklausomai nuo analizuojamos situacijos ir tyrimo. Anot Hechavarria (2016) rodiklių rinkinys gali būti naudingesnis ir tikslesnis, siekiant įvertinti darnumą turizmo paskirties vietoje, o pats rodiklis pritaikytas skirtingiems palyginimams.

4 lentelėje parodyti dažniausi naudojami rodikliai darnaus turizmo studijose

4 lentelė. Darnaus turizmo studijose naudojami rodikliai (sudaryta autorės)

| AGENTŪROS/AUTORIAI | RODIKLIAI | Kategorija/sritis |
|---|--|---|
| Jungtinių Tautų darnaus vystymosi komisija (angl. <i>The United Nation Commission of Sustainable Development</i> , UNCSD, 2007) | Darnios plėtros rodikliai | Socialiniai, ekonomikos, ekologiniai |
| Weaver and Oppermann (2010) | Darnios plėtros rodikliai | Socialiniai, ekonomikos, kultūriniai, aplinka ir vadyba |
| Doris Padmini (2004) | Malaizijos darnaus turizmo plėtros rodikliai | Kaimo/miesto aplinka, istoriniai pastatai, kultūrinės tradicijos |
| Choi and Sirakaya (2006) | Etninio turizmo grupės darnaus valdymo rodikliai | Socialiniai, ekonomikos, kultūriniai, ekologiniai, politiniai, technologiniai |
| Asnarulkhadi (2003) | Etninių grupių darnumo rodikliai | Ekonomikos, socialiniai, aplinkos |

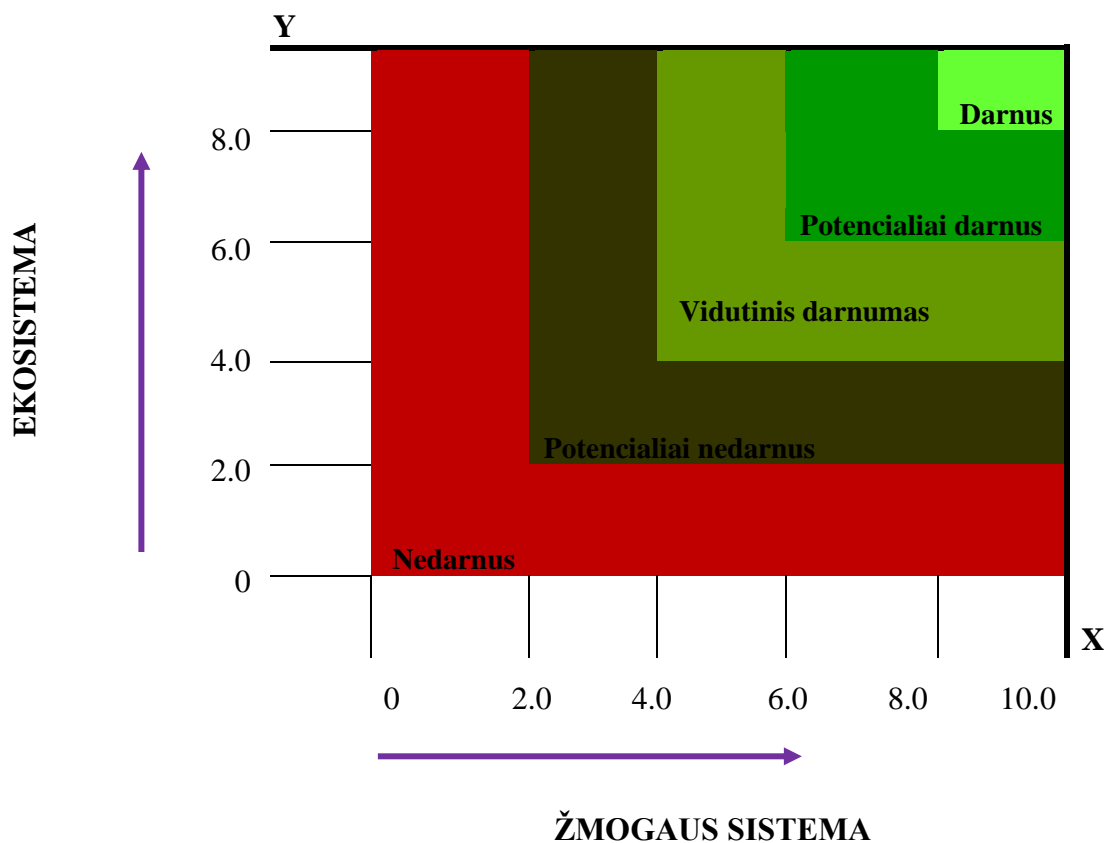
Taigi Jungtinių Tautų darnaus vystymosi komisija (2007) orientuojasi į socialinius, ekonominius ir ekologinius aspektus. Autoriai (Weaver, Oppermann, 2010) pasiūlė panašų rodiklių rinkinį, pridėdant valdymo aspektą. Šie autoriai teigia, kad sistemingi turizmo valdymo įgūdžiai etninėje grupėje ir turizmo įstatymai yra svarbūs kriterijai darniam turizmui užtikrinti. D. Padmini (2004) pasiūlė Malaizijos darnaus turizmo rodiklius, skirtus konkretiems aspektams, tokiems kaip kaimas, gamta, istoriniai pastatai ir kultūrinės tradicijos. Nustatyta, kad šie matmenys daugiau dėmesio skiria aplinkos tvarumo klausimams.

Minint rodiklių rinkinius (indeksus), autoriai nurodo šiuos dvidešimt šešis rodiklius, vertinamus trimis lygmenimis (valstybės, regiono ir vietos) (McCool and Moisy, 2001):

- Apsilankymai parkuose, poilsio zonose ir istorinėse vietose
- Neužsiregistravusių lankytojų skaičius
- Turizmo skatinimo biudžetas
- Viešbučių užimtumo lygis
- Darniojo turizmo plano buvimas
- Gyvenimo pajamos
- Rezidentų požiūris į turizmą
- Neregistruotų žvejybos ir medžioklės licencijų skaičius
- Turizmo darbuotojų skaičius
- Darbo jėgos procentas turizmo srityje

- Metinis naujų turizmo įmonių skaičius
- Darbo pajamos iš turizmo
- Gyvenamosios vietos supratimas apie gyvenimo kokybę
- Valstybinių parkų skaičius
- Valstybinio parko valdymo biudžetas
- Nusikalstamumo lygis
- Vandens tarša iš nuotekų
- Vandens suvartojimas vienam gyventojui
- Statybos leidimai
- Energijos suvartojimas vienam gyventojui
- Nekilnojamojo turto pardavimas.

Pagal Prescott-Allen (1997), darnaus turizmo vertinimai ir rezultatai gali būti pateikti vizualiai, t.y. kuriant darnaus turizmo vertinimo žemėlapi. Vienas iš jų vadinamas *darnaus turizmo barometras (BTS)* (žr. 8 pav.), kuris gali parodyti išsamų tvarumo lygį iš žmogaus sistemos ir ekosistemos.



8 pav. Darnaus turizmo barometras (Prescott-Allen, 1997, p. 7)

Šiame sukurtame modelyje siūlomi skirtingi tvarumo lygiai pateikiami įvairiomis spalvomis (žr. 5 lentelę).

5 lentelė. Skirtingas darnumo lygis pateiktas skirtingomis spalvomis (Prescott-Allen, 1997, p. 7)

| Įvertinimas | Prescott-Allen Model | Skalė | Spalva |
|-----------------------|-----------------------------|--------------|-----------------|
| Darnus | Puikiai | 81-100% | Šviesiai spalva |
| Potencialiai darnus | Gerai | 61-80% | Žalia |
| Vidutinis darnumas | Vidutiniškai | 41-60% | Alyvuogių žalia |
| Potencialiai nedarnus | Nepakankamai | 21-40% | Rudai žalia |
| Nedarnus | Blogai | 1-20% | Tamsiai raudona |

Šis modelis gali suteikti suinteresuotosioms šalims žinių, kur iš tiesų jie yra. Be to, šis modelis gali būti naudojamas kaip bendruomenės gerovės ir darnios plėtros gerinimo ir vertinimo išraiška (Prescott-Allen, 1997).

Pasaulinė tvaraus turizmo taryba (angl. *Global Sustainable Tourism Council, GSTC*) sukūrė Pasaulinius darnaus turizmo kriterijus (žr. 6 lentelę) (angl. *Global Sustainable Tourism Criteria*), siekiant suprasti darnaus turizmo principus, kuriais turi vadovautis bet kuris turizmo verslas. Kriterijų visumą sudaro keturios pagrindinės temos: veiksmingas darnumo planavimas, socialinės ir ekonominės naudos didinimas vietos bendruomenei, kultūros paveldo didinimas ir neigiamo poveikio aplinkai mažinimas.

6 lentelė. Pasauliniai darnaus turizmo kriterijai (angl. *Global Sustainable Tourism Criteria*)

| Kriterijai | Kodas | Kriterijai |
|--|--------------|---|
| Veiksmingas darnumo valdymas | A1-A13 | Darnaus valdymo planas Teisės aktai Ataskaitos ir komunikacija Darbuotojų mokymai (darnaus turizmo mokymai) Klientų patyrimas Reklaminė medžiaga Statybos ir infrastruktūros darnumas Nuosavybės teisės į žemę ir vandenį Kultūros ir paveldo informacijos svarba Aktyvus dalyvavimas planuojant turizmą |
| Socialinis ir ekonominis poveikis vietinei bendruomenei | B1-B9 | Bendrijos parama Vietinis užimtumas Vietinių verslininkų rėmimas Lygių galimybių svarba Tinkamas darbas (saugus darbas ir saugi darbo aplinka) Bendruomenės paslaugos Vietos pragyvenimo šaltiniai |
| Kultūrinis poveikis | C1-C4 | Kultūros paveldo apsauga Kultūros paveldo |

| | | Artefaktai |
|--------------------------|----|--|
| Poveikis aplinkai | D1 | Išteklių išsaugojimas Aplinkai tinkamas pirkimas Efektyvus pirkimas Energijos taupymas Vandens apsauga |
| | D2 | Taršos mažinimas Transportas Nuotekos Kietosios atliekos Kenksmingos medžiagos |
| | D3 | Biologinės įvairovės, ekosistemų ir kraštovaizdžių išsaugojimas Invazinės rūšys Apsilankymai natūraliose vietose Laukinės gamtos sąveika Gyvūnų gerovė |

Mokslinėje literatūroje turizmo plėtros klausimai analizuojami plačiai, o jos vertinimui pateikta gan nemažai įvairių rodiklių. Rodikliai kaip ir barometras gali padėti pamatyti kaip mes arti tikslo, kokią pažangą padarėme siekiant darnaus turizmo. Todėl tikslinga pateikti 12 PTO (2004) siūlančius orientacinius rodiklius (žr. 7 lentelę), skirtus darnaus turizmo vystymuisi įvertinti.

7 lentelė. Pradiniai indikatoriai darnios plėtros vertinimui (PTO, 2004, p. 244)

| | Naudojimas | Pradiniai indikatoriai |
|---------------------------|--------------------------------------|---|
| Aplinkos rodikliai | Energijos valdymas | <ul style="list-style-type: none"> • Visų šaltinių energijos suvartojimas vienam gyventojui (apskritai ir turizmo sektorius - vienam asmeniui per dieną) • Energijos taupymo programose dalyvaujančių įmonių procentas arba energijos taupymo politikos ir metodų taikymas • Energijos suvartojimo iš atsinaujinančių išteklių procentas (paskirties vietose, įmonėse) |
| | Vandens prieinamumas ir išsaugojimas | <ul style="list-style-type: none"> • Vandens naudojimas: (bendras sunaudotas tūris ir litrai vienam turistui per dieną) • Vandens taupymas (sumažinta, perdirbama arba perdirbama) |
| | Geriamojo vandens kokybė | <ul style="list-style-type: none"> • Turizmo įmonių procentas, kuriuose vanduo traktuojamas pagal tarptautinius geriamuosius standartus • Vandens pernešamų ligų dažnumas: skaičius / procentų lankytojų, kurie praneša apie vandens pernešamą ligą jų buvimo metu |
| | Nuotekų valymas | <ul style="list-style-type: none"> • Nuotekų procentinė dalis (pirminio, antrinio, tretinio lygio) • Turizmo įmonių (arba apgyvendinimo) procentinė dalis gydymo sistemoje (-se) |
| | Atliekų tvarkymas | <ul style="list-style-type: none"> • Paskirties vietos sukuriamas atliekų kiekis (tonai) (pagal mėnesius) |

| | | |
|------------------------------|----------------------------------|--|
| | | <ul style="list-style-type: none"> • Perdirbtų atliekų kiekis (m³) / bendras atliekų kiekis (m³) (nurodyti pagal skirtingus tipus) |
| | Plėtros kontrolė | <ul style="list-style-type: none"> • Žemės naudojimo ar plėtros planavimo proceso, įskaitant turizmą, egzistavimas • Kontroliuojamos teritorijos % (tankis, dizainas ir kt.) |
| | Kontrolės naudojimo intensyvumas | <ul style="list-style-type: none"> • Bendras atvykusių turistų skaičius (vidutinis, mėnesinis, piko periodas) • Turistų skaičius viename plote (pvz., Paplūdimiuose, atrakcionuose), paskirties kvadratiname kilometre, vidutinis skaičius / piko vidurkis |
| Socialiniai rodikliai | Vietos pasitenkinimas turizmu | <ul style="list-style-type: none"> • Vietos pasitenkinimo lygis su turizmu (klausimynas) |
| | Turizmo poveikis bendruomenėms | <ul style="list-style-type: none"> • Turistų santykis su vietos gyventojais (vidutinis ir piko periodas / dienomis); • %, kurie mano, kad turizmas padėjo sukurti naujas paslaugas ar infrastruktūrą (remiantis klausimynu) • Bendruomenei prieinamų socialinių paslaugų skaičius ir pajėgumas (% , kurie priskiriami turizmui) |
| Ekonominiai rodikliai | Turistų pasitenkinimas | <ul style="list-style-type: none"> • Lankytojų pasitenkinimo lygis (remiantis klausimynu) • Atvykstančių lankytojų procentas |
| | Turizmo sezoniškumas | <ul style="list-style-type: none"> • Turistų atvykimas pagal mėnesius ar ketvirčius • Oficialių nakvynių vietų skaičius pagal mėnesius • Naujų verslo įmonių įsteigimo per visus metus procentas • Turizmo sektoriaus darbo vietų skaičius |
| | Ekonominė turizmo nauda | <ul style="list-style-type: none"> • Vietos gyventojų skaičius dirbančiųjų turizmo srityje • Turizmo pajamos, išreikštos procentais iš bendruomenės gaunamų pajamų |

Aplinkos rodikliai. Turizmo sektorius sunaudoja didelį energijos kiekį, pavyzdžiui pastatų apšvietimui ir pan. Energijos suvartojimo sumažėjimas teigiamai veikia įmonių veiklos sąnaudas ir kartu mažina gamtinių išteklių vartojimą, sumažina išmetamų šiltnamio efektą sukeliančių dujų kiekį. Tai turizmo pramonės įmonės yra pagrindinė energijos suvartojimo sudedamoji dalis. Todėl su energija susiję rodikliai yra labai svarbūs, siekiant sumažinti bendrą energijos suvartojimą ir paskatinti daugiau naudoti energijos iš atsinaujinančių energijos išteklių (PTO, 2004).

Socialiniai rodikliai. *Vietos pasitenkinimas*, kaip rodiklis yra labai svarbus darnumui. Pasitenkinimo komponentai apima svarbius klausimus, susijusius su galimybe gauti darbą, turėti naudą. Šio rodiklio nagrinėjimas parodo iškylančias problemas arba dirgiklius. Tai tiesioginis būdas, kuris leidžia įvertinti vietos bendruomenės nuomonę apie turizmą ir jo poveikį bei pokyčius per praėjusius metus. Duomenų gavimas: interviu su ekspertais arba tikslinių grupių apklausa (klausimynas).

Ekonominiai rodikliai. *Turistų pasitenkinimas* yra rodiklis, parodantis, ar turistai sugrįžta ir rekomenduoja paskirties vietą kitiems. Todėl tai yra pagrindinis ilgalaikio darnumo rodiklis paskirties vietoje. Minimi šie elementai kurie daro įtaką turistų pasitenkinimui, pavyzdžiui: apgyvendinimo vietos švarumas, vandens ir maisto sauga, svetingumas (PTO, 2004). *Turizmo sezoniškumas.* Šis rodiklis naudojamas siekiant parodyti ekonominį sezoniškumo poveikį pagrindiniams turizmo sektoriams. Šis rodiklis padeda nustatyti daugelį veiksnių, kurie gali padeda padidinti turizmo sezoną ir pasiekti ekonominio darnumo visose turizmo apgyvendinimo įmonėse. Tai svarbiausias indikatorius nustatantis ilgalaikį turizmo įmonių ir jų ekonominį gyvybingumą (PTO, 2004). *Ekonominė turizmo nauda.* Analizuojant šį rodiklį labai svarbu analizuoti turizmo srityje darbuotojų skaičių, jų kompetenciją, įgūdžius, svetingumo paslaugumą. Turistų lankoma vieta bus patenkinama, tuomet kaip bus įdomių atrakcijų, kokybiškai teikiamos paslaugos, apartamentai bei kiti patogumai. Tačiau jeigu nebus kvalifikuotų darbuotojų teikiančių kokybiškas paslaugas, turizmas toje paskirties vietoje nebus darnus.

3. LIETUVOS DARNAUS TURIZMO PLĖTROS TYRIMO METODOLOGIJA

Tyrimo problema. Kokia yra dabartinė Lietuvos turizmo plėtros sektoriaus situacija darnaus vystymosi požiūriu, ir kokios darnaus turizmo vystymosi kryptys?

Tyrimo eiga, instrumentai, metodai. Lietuvos darnaus turizmo plėtros vertinimas buvo atliekamas keliais etapais. Pirmoje darbo dalyje aptariamos darnaus turizmo probleminės sritys, darnaus turizmo vystymosi reikšmė ekonomikai. Aptariama Lietuvos darnaus turizmo industrijos situacija, konkurencingumo tendencijos.

Antroje dalyje analizuojami teoriniai darnaus turizmo plėtros sprendimai. Pirmiausia aptariama darnaus turizmo samprata, koncepcija. Taip pat aptariami darnaus turizmo svarbiausi ramsčiai (socialiniai, ekonominiai, aplinkos tikslai) ir principai bei jų įgyvendinimo ypatumai. Kadangi šiame darbe svarbu įvertinti Lietuvos darnaus turizmo situaciją, tad šiame skyriuje apžvelgiami darnaus turizmo plėtros vystymosi vertinimo kriterijai, rodikliai, indeksai bei kiti vertinimo metodai. Iš jų svarbiausias ir naudotas šiame darbe buvo 12 PTO (2004) siūlomų 12 orientacinių pradinių indikatorių darnios plėtros vertinimui, kadangi tai anot Shianetz and Kavanagh (2008) yra metodo pavyzdys „iš viršaus į apačią“, laikomas naudingą pradiniu tašku.

Trečioje dalyje atliekamas Lietuvos darnaus turizmo plėtros vertinimas, kuriam pasirinktas šalies rodiklių bei jų pokyčių analizavimas. Kaip teorijoje aptarta, darnumas suvokiamas kaip socialinių, ekonominių ir aplinkosaugos sąlygų derinys. Tad, siekiant įvertinti turizmo darnumą Lietuvoje, buvo išskiriami ir analizuojami šie pagrindiniai rodikliai:

- **Aplinkos vystymosi rodikliai.** Aplinkos apsaugos darnumo analizavimas labai svarbus, atspindintis bendrą aplinkos išsaugojimo būklę. Aplinkos įvertinimas vertinamas pagal šiuos rodiklius: visų šaltinių energijos suvartojimo rodikliai vienam turistui; energijos iš atsinaujinančių išteklių procentas.
- **Ekonominio vystymosi rodikliai.** Ekonominis vertinimas yra taip pat labai svarbus, kadangi jis atspindi vietos pajamas, teikiamą naudą, vietinių gyventojų dalyvavimą turizmo sektoriuje. Ekonominis lygis įvertintas naudojant šiuos rodikliai: lankytojų pasitenkinimo lygis; atvykstančių lankytojų procentas, vietos gyventojų skaičius dirbančiųjų turizmo srityje; turizmo pajamos, išreikštos procentais; naujų verslo įmonių įsteigimo per visus metus procentas; turistų atvykimas pagal mėnesius ar ketvirčius.
- **Socialinio vystymosi rodikliai.** Socialiniai rodikliai tai vieni iš darnaus turizmo ramsčių atspindintys turizmo informuotumą, vietos gyventojų dalyvavimą turizmo veikloje, vystyme ir planavime. Socialinei dimensijai vertinti naudojami šie rodikliai: vietos pasitenkinimo lygis su turizmu (klausimynas, žr. 3 priedą).

Tyrimui siekiant nustatyti aplinkos ir ekonominius vystymosi rodiklius panaudoti paskutinių penkių metų naujausi duomenys, jie analizuojami ir pateikiamas jų procentinis pokytis. Skaičių reikšmės įvertinamos procentine išraiška ir parodomos diagramose.

Socialinio vystymosi rodiklio vertinimui pasirinktas taikyti kiekybinio tyrimo metodą. Tad vietos bendruomenės nuomonei ir požiūriui apie darnaus turizmo poveikį bendruomenėms įvertinti buvo pasirinktas klausimynas. Tyrime buvo naudojami 41 rodikliai tvarios turizmo praktikos įvertinimui grindžiant vietinės bendruomenės suvokimu, jų nuomone, koks vietos bendruomenės pasitenkinimas turizmo lygiu bei kokia turizmo nauda vietos bendruomenei. Rengiant pagrindinius klausimų rinkinius darnumui vertinti buvo naudojamosi Pasauliniais tvaraus turizmo tarybos (angl. *Global Sustainable Tourism Council, GSTC*) siūlomais kriterijais ir kiti klausimai remiantis Kunasekaran, Gill, Ramachandran, Shuib, Baum, Afandi (2017) parengtu klausimynu. Anketoje naudojama 5 kategorijų Likerto skalė (visiškai nesutinku, nesutinku, nei sutinku, nei nesutinku, sutinku ir visiškai sutinku).

Socialinio vystymosi rodiklio skaičiavimams atlikti pasirinktas metodas pagrįstas rodiklių svorių reikšmių vertinimui. Rodiklių svoriai buvo apskaičiuoti naudojant tokią formulę (Kunasekaran, Gill, Ramachandran, Shuib, Baum, Afandi, 2017):

Rodiklio svoris (w_{ij}) = (kiekvieno rodiklio vidutinis balas/visų rodiklių balų suma) x 100

Siekiant nustatyti tvarumą, buvo įvertinti dviejų santykių aspektų (žmogiškieji ištekliai, darnumo dimensijos) svertiniai rodikliai rasti naudojant šias lygtis:

$$y_{ij} = \frac{r_{ij} - 1}{m} w_{ij}, \quad (1)$$

kur:

r_{ij} – rodiklio vidutinis balo vidurkis j-ame rodiklyje, i-ame aspekte;

m – barometro intervalo skaičius;

w_{ij} – j-ojo rodiklio svoris, i-iame aspekte.

Dviejų aspektų vidutinė reikšmė apskaičiuojama pagal formulę:

$$y_i = \sum_{j=1}^k y_{ij}, \quad (2)$$

kur:

y_{ij} yra svertinių balų suma i-to aspekto

k yra yra rodiklių skaičius įtrauktas į i-tą aspektą.

Darnaus turizmo paskirties vietoje reikšmė apskaičiuojama pagal šią formulę:

$$y = \sum_{i=1}^3 y_i, \quad (3)$$

Kur y yra svetinių visų svertinių rezultatų turizmo paskirties vietoje suma.

Siekiant įvertinti turizmo tvarumą, naudojamas Prescott-Allen (1997) pasiūlytas darnaus turizmo barometras (žr. 6 pav.) Galutiniai balai suskirstyti ir klasifikuojami pagal šiuos intervalus (remiantis Prescott-Allen, 1997), kur $0 < y < 20$ (nedarnus); $21 < y < 40$ (potencialiai nedarnus); $41 < y < 60$ (vidutinis darnumas); $61 < y < 80$ (potencialiai darnus) ir $81 < y < 100$ (darnus).

Taikant teorinėje dalyje aptartą Prescott-Allen (1997) darnaus barometrą buvo atskleistas socialinio ramsčio bendras darnumas, kuris parodo darnumą iš žmogaus ir ekosistemos.

Darbe buvo naudojami Lietuvos statistikos departamento duomenys, Lietuvos banko duomenys.

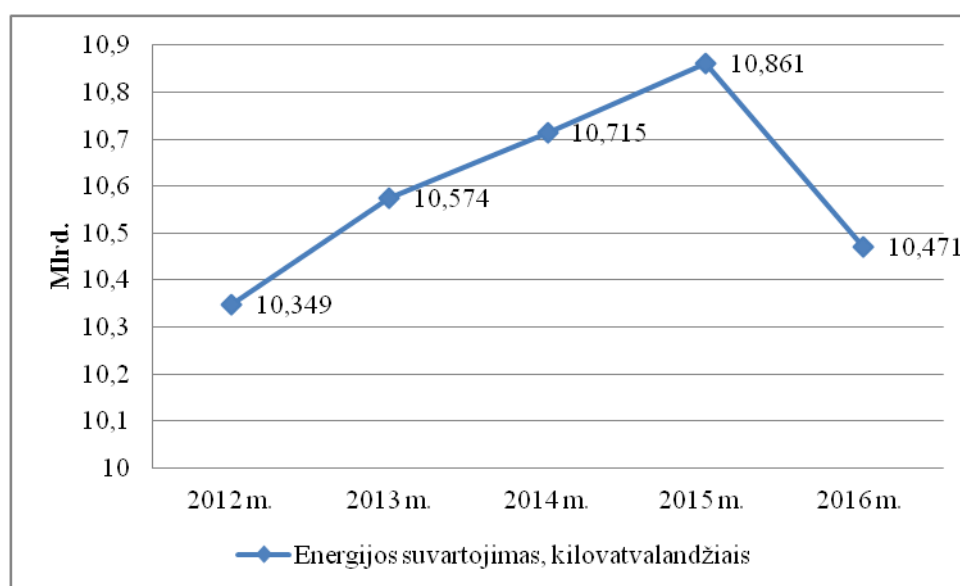
4. LIETUVOS DARNAUS TURIZMO PLĖTROS VERTINIMO TYRIMAS

4.1. Aplinkos apsaugos vystymosi analizė

Vertinant aplinkos apsaugos rodiklius, tikslinga išanalizuoti energijos sunaudojimo rodiklius, vidutinį vieno asmens energijos sunaudojimo skaičių, vidutinį atsinaujinančių energijos šaltinių panaudojimo apimtį.

Tarptautinės energetikos agentūros (*International Energy Agency, IEA*) duomenimis, energijos suvartojimas visame pasaulyje didėja. Prognozuojama, kad ir toliau suvartojimui didėjant po 2 proc. kasmet, 2040 m. pasaulis suvartos du kartus daugiau energijos negu šiandien (Anužis ir Anužienė, 2011).

Remiantis Lietuvos energetikos ataskaita, Lietuvoje bendras elektros energijos suvartojimas nuo 2012 m. iki 2015 m. didėjo, o vėliau mažėjo. 2016 m. elektros energijos suvartota 10,471 mlrd. kilovatvalandžių, t.y. 3,6 proc. mažiau nei 2015 m. (žr. 9 pav.).



9 pav. Elektros energijos suvartojimo dinamika Lietuvoje 2012-2016 m. (sudaryta pagal Lietuvos energijos ataskaitą, 2016)

Analizuojant elektros energijos suvartojimą tikslinga ištirti vieno turisto energijos suvartojimo rodiklius. Siekiant nustatyti vidutinį energijos suvartojimo vienam turistui per dieną skaičių, buvo naudojami 10 apgyvendinimo paslaugas teikiančių įmonių vidutiniai mėnesio energijos suvartojimo veiklai rodikliai. O bendra kiekvienos įmonės energija buvo padalinta iš vidutinių turistų nakvynės skaičiaus. Gauti duomenys pateikti 8 lentelėje.

8 lentelė. Duomenys apie energijos suvartojimą viename turistui (vienam turistui per dieną)

| | 1V ¹ | 2V | 3V | 4V | 5V | 6V | 7V | 8V | 9V | 10V |
|---|---|---------|--------|--------|--------|-------|-------|-------|-------|-------|
| | Vidutinis mėnesinis energijos vartojimas | | | | | | | | | |
| Elektros energija, kWh | 9982 | 16428 | 3889 | 24827 | 34678 | 23515 | 25110 | 15639 | 59630 | 11978 |
| Vėjo ištekliai, kWh | - | - | - | - | - | - | - | - | - | - |
| Saulės energija, kWh | - | - | - | 97 | 213 | - | - | - | - | - |
| Iš viso, kWh | 9982 | 16428 | 3889 | 24924 | 34891 | 23515 | 25110 | 15639 | 59630 | 11978 |
| Vidutinis turistų nakvynių sk. | 597,3 | 1447,62 | 209,87 | 1447,6 | 307,3 | 338,1 | 369,8 | 259,3 | 399,3 | 599,8 |
| Energijos suvartojimas vienam turistui, kWh | 16,7 | 17,15 | 18,53 | 17,21 | 113,54 | 69,6 | 67,9 | 60,3 | 149,4 | 20,1 |

Iš 8 lentelės matyti, kad Lietuvos apgyvendinimo įstaigose energijos suvartojimas vienam turistui, lyginant su Tarptautinės turizmo partnerystės (angl. *International Tourism Partnership, ITP*) siūlomomis tarptautinėmis gairėmis (žr. 9 lentelę), skaičiai iš tiesų išskirtinai dideli. Iš analizuojamų apgyvendinimo įmonių vertėtų išskirti viešbutį „1X“ ir „2X“, kurie vienam turistui per dieną sunaudoja mažiausiai energijos, atitinkamai 17,15 kWh 18,53 kWh energijos.

9 lentelė. Kasdieniniai energijos vartojimo rodikliai viešbučiuose (kWh)

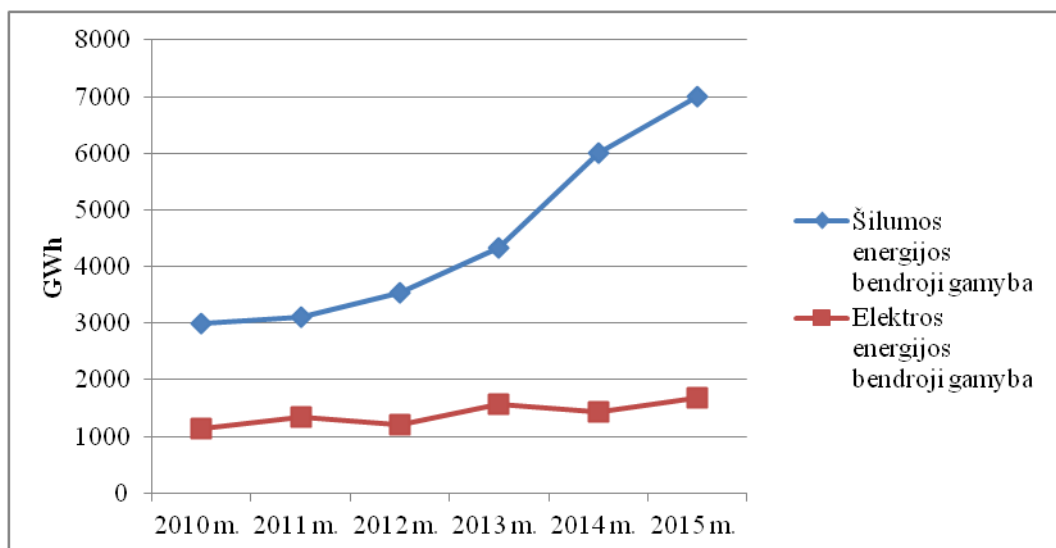
| Puiku | Patenkinamai | Aukštas |
|-----------------|---------------------|-------------------|
| Mažiau nei 11,3 | 11,3-13,5 | Daugiau kaip 13,5 |
| | | |

Gauti rezultatai įgalina daryti išvadą, kad apgyvendinimo paslaugas teikiančios įmonės nėra laikomos darnios, nes turi didelį energijos suvartojimą vienam turistui. Vadinasi, energijos valdymas turizmo viešbučiuose nėra įgyvendinamas.

Atsinaujinančiųjų išteklių energijos suvartojimas. Siekiant darnaus vystymosi buvo pradėta kalbėti apie atsinaujinančius šaltinius, tad buvo analizuota aplinką tausojančių energijos išteklių panaudojimo statistika. Atsinaujinantys energijos ištekliai yra svarbūs visame pasaulyje, o investicijos į švarią gamybos infrastruktūrą gali turėti didelę teigiamą socialinę naudą visuomenei.

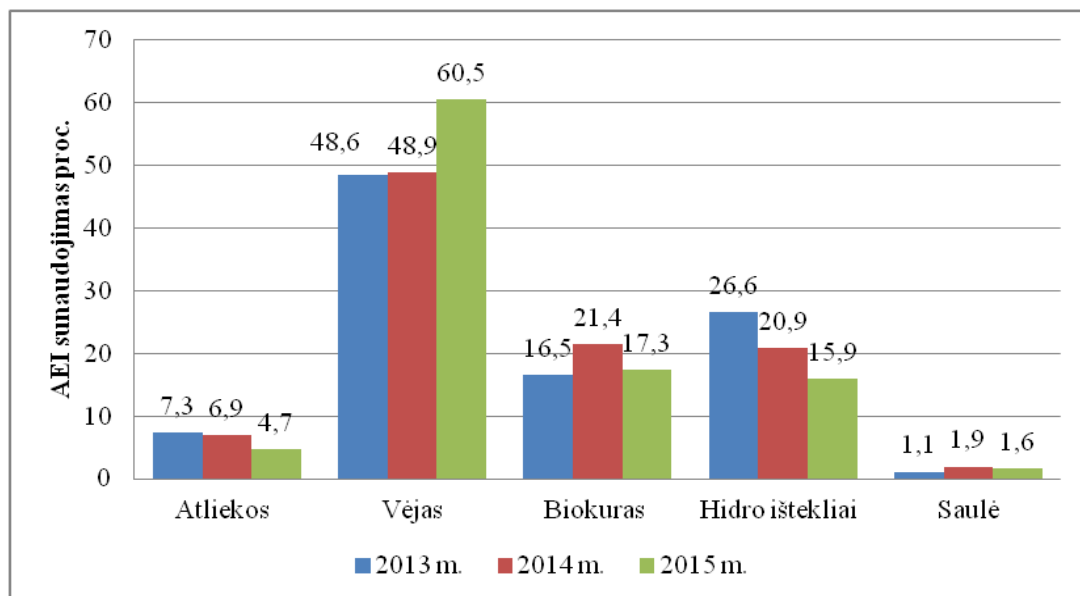
Remiantis statistiniais duomenimis, atsinaujinančių išteklių naudojimo dažnumas didėja nesmarkiai. 10 paveiksle pavaizduota atsinaujinančių energijos išteklių sunaudojimo dinamika nuo 2010 m. iki 2015 m.

¹ Viešbučio pavadinimai dėl konfidencialumo pakeisti į 1V, 2V, 3V, 4V, 5V, 6V, 7V, 8V, 9V, 10V.



10 pav. Atsinaujančių energijos išteklių sunaudojimo apimtys 2010-2015 m. laikotarpiu (sudaryta pagal Lietuvos energijos ataskaitą, 2016)

Kaip energijos ataskaitoje minima, 2015 m. naudojant AEI pagaminta ir į elektros tinklus pateikta 488,2 GWh elektros energijos, iš jų naudojant saulės energiją buvo pagaminta ir į elektros tinklus pateikta 1,6 proc., vėjo energiją – 60,5 proc., hidroenergijos išteklius – 15,9 proc. biokurą – 17,3 proc., atliekas – 4,7 proc. elektros energijos (žr. 11 pav.).



11 pav. Elektros energijos gamybos iš atsinaujančių energijos išteklių dinamika Lietuvoje (sudaryta pagal Lietuvos energijos ataskaitą, 2016)

Apžvelgus duomenis, galima pastebėti, kad AEI naudojimas energijai gaminti nėra nuoseklus, kaip matyti iš rezultatų daugiausia naudojami vėjo ištekliai ir hidro ištekliai, kiek mažiau atliekos ir biokuras. Saulės kolektoriai mūsų šalyje naudojami mažiausiai.

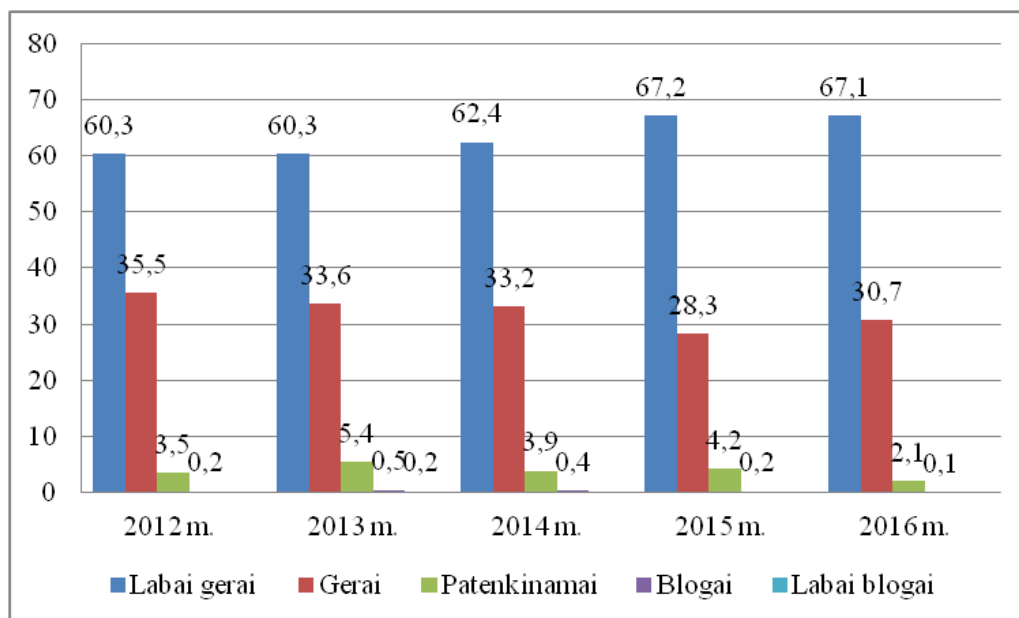
Išnaginėjus aplinkos vystymosi rodiklius, prieita išvados, kad aplinkos rodikliai, t.y. energijos suvartojimas mažėja. Tačiau sparčiai didėja vienam turistui energijos suvartojimas. Tai galima paaikškinti tuo, kad apgyvendinimo įmonės neturi darnaus vystymosi planų, efektyvaus taupymo bei neigiamo poveikio aplinkai mažinančių priemonių. Vadinasi, Lietuvoje aplinkos apsaugos apsektu dar nėra sprendžiamos problemos su energijos gamyba, ypatingai energijos suvartojimo efektyvumu turizmo politikoje.

4.2. Ekonominio vystymosi rodiklių analizė

Ekonominiai sričiai vertinti, labai svarbu išanalizuoti turistų pasitenkinimo lygį, atvykstančiųjų turistų proc., turizmo sezoniškumą ir ekonominę turizmo naudą.

Turistų pasitenkinimo lygis. Turistų pasitenkinimas yra svarbus veiksnys, lemiantis turistų norą aplankyti tam tikras paskirties vietas, kitaip tariant tai rodiklis parodantis ar turistai pakartotinai grįžta, rekomenduoja ir pataria aplankyti vietovę ateityje kitiems. Tai svarbus indikatorius nustatantis turizmo organizacijos, vietos ar šalies ekonominio tvarumo gyvybingumą (PTO, 2004).

Remiantis Lietuvos statistikos departamento atliktu tyrimu, per pastaruosius penkerius metus į Lietuvą atvykstančių turistų patenkintų kelionėmis tik didėja. 2016 m. buvo 67,1 proc. turistų, kurie labai patenkinti kelionėmis į Lietuvą, kiti 30,7 proc. keliones į Lietuvą įvertino – gerai. Šie skaičiai išlieka santykinai tokie patys panašūs analizuojami laikotarpiu (žr. 12 pav.).



12 pav. Turistų pasitenkinimo vertinimas, proc. (2012-2015 m.) (sudaryta pagal Lietuvos statistikos departamento duomenis, 2017)

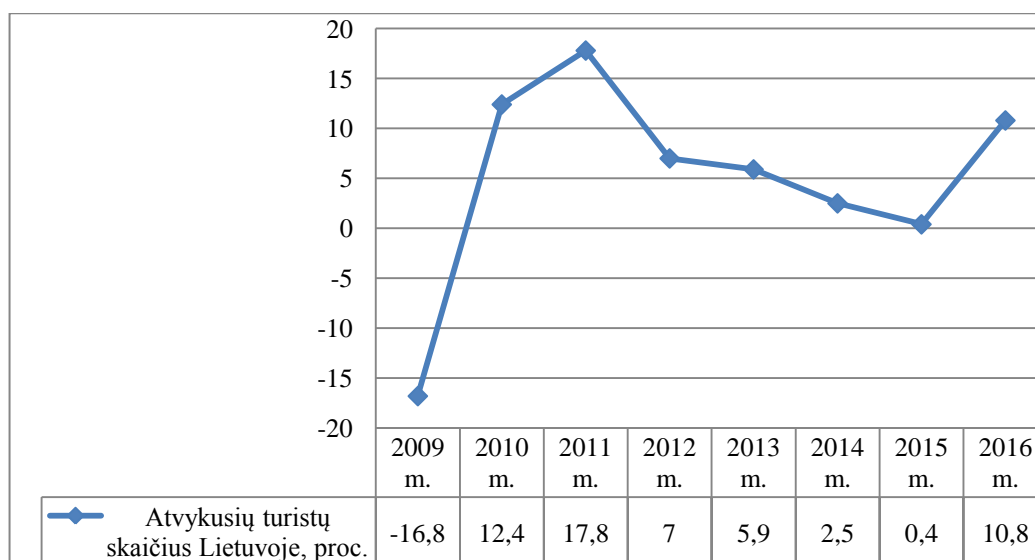
Remiantis 12 paveikslo duomenimis, mažesnė turistų dalis 2012-2013 m. keliones įvertino labai gerai (60,3 proc. ir 60,3 proc.). Taigi analizuojant turistų pasitenkinimo duomenis galima pastebėti, kad Lietuva turi stiprų įvaizdį ir patenkina turistų lūkesčius, vadinasi turistai pakartotinai grįžta. Kaip 2016 m. Lietuvos statistikos departamento atliktas tyrimas parodė, nuorodos šios pagrindinės priežastys, lemiančios pakartotinį turistų apsilankymą vietovėje:

- gamtinė aplinka – kraštovaizdis, oro sąlygos ir pan. (47 proc.),
- apgyvendinimo paslaugų kokybė (33 proc.),
- kultūriniai ir istoriniai ištekliai (30 proc.),
- kainų lygis (27 proc.),
- paslaugų prieinamumas / veiklų, tokių kaip transportas, maitinimas ir pan., kokybė (24 proc.),
- svetingumas, t.y. paslaugos vaikams, aptarnavimas ir pan. (22 proc.),
- žmonėms su specialiaisiais poreikiais būtina infrastruktūra (6 proc.).

Lietuvių autorių (Labanauskaitė, Jonuškienė, 2015) atliktas tyrimas parodė, kad Lietuvos turistinio patrauklumo vertinimas prieš ir po kelionės gana stipriai skiriasi: vidutinis Lietuvos turistinio patrauklumo vertinimas prieš kelionę sudarė 5,43 balo, o po kelionės pakilo iki 7,03 balo. Tyrimas taip pat atskleidė, tarp atvykstančiųjų turistų vis dar išlieka gana aukštas nepasitikėjimo paslaugų, infrastruktūros ir kitų išteklių kokybe laipsnis.

Taigi remiantis duomenimis, turistų pasitenkinimas yra labai aukštas. Tik maža dalis turistų išreiškė nepasitenkinimą infrastruktūros ir kitų išteklių kokybe. Atvykę turistai patenkinti poilsiu, praleistu laisvalaikiu ir kultūriniais ir gamtiniais objektais. Žinoma, kad turistų pasitenkinimas yra labai skirtingas ir priklauso nuo demografinių charakteristikų, kultūrinių savybių, elgesio charakteristikos ir daugelio kitų veiksnių. Kaip užsienio autorių (Hui, Wan and Ho, 2007) atliktas tyrimas parodė, kaina nereikšminga, nustatant bendrą pasitenkinimo lygį visoms turistų grupėms. Apgyvendinimas ir maistas buvo reikšmingas šiaurės amerikiečių visuotiniam pasitenkinimui. Atrakcionai buvo reikšmingi Europos ir Azijos turistams, o Kultūra buvo reikšminga Okeanijos turistams. Taip pat buvo nustatyta, kad visi turistai norėjo rekomenduoti Singapūrą savo artimiesiems ir draugams. Taigi visapusiškas turistų pasitenkinimo įvertinimas turi būti kiekvienos šalies prioritetas. Turizmo pramonės suinteresuotoms šalims būtina suprasti turistų elgseną ir motyvaciją ir ją pasinaudoti siekiant darnios turizmo plėtros augimo

Atvykstančių lankytojų procentas. Vertinant atvykusius turistus į Lietuvą 2009-2016 metų laikotarpiu, pokyčiai vyko mažiausi. Turistų procentas nuo 2009 metų imta didėti, ir didžiausias atvykstančiųjų turistų procentas pastebimas 2011 m., kuris siekė 17,8 proc. Vertinant 2013 ir 2014 ir 2015 metus, tenka pažymėti, kad atvykusių turistų skaičius nežymiai didėjo. 2016 metų rezultatai rodo, kad turistų procentas kito ir buvo didesnis (10,8 proc.) nei 2015 m. (žr. 13 pav.).



13 pav. Atvykusių turistų skaičiaus pokytis 2009-2016 m., proc. (sudaryta pagal Lietuvos statistikos departamento duomenis, 2016)

Pagrindinės prioritinės turizmo rinkos, išskiriamosios penkios šalys (žr. 10 lentelę). Tai gi per pastaruosius penkerius metus, turistų daugiausia atvyksta į Lietuvą iš Baltarusijos, Latvijos, Rusijos, Vokietijos ir Lenkijos. Iš Baltarusijos 2016 m. turistų atvyko 7,9 proc. daugiau nei 2015 m. 2015 m. fiksuojamas sumažėjimas ir atvyko -13,9 proc. mažiau turistų negu 2014 m. Vertinant atvykusių turistų skaičių iš Latvijos pastebima, kad per penkerius metus atvykusių turistų skaičius tik didėjo. 2016 m. atvyko 7,8 proc. daugiau turistų negu 2015 m.

Atvykstančių turistų skaičiaus dinamika keičiasi kasmet. 2016 m. iš Rusijos atvyko 2,5 proc. daugiau turistų negu 2015 metais. Tačiau 2015 m. pastebimas didesnis turistų sumažėjimas. Iš Rusijos 2015 m. turistų atvyko – 35,2 proc. mažiau turistų negu 2014 m. Iš Vokietijos sulaukta 203 tūkst. turistų, t.y. 7,6 proc. daugiau negu 2015 m. Į Lietuvą iš Lenkijos daugiausiai buvo sulaukta turistų 2012 m. – 190,5 tūkst. ir 2016 m. – 196,9 tūkst. (žr. 10 lentelė).

10 lentelė. Atvykstamojo turizmo rinkos

| Šalis/Metai | 2012 m. | 2013 m. | 2013/ 2012 m. | 2014 m. | 2014/ 2013 m. | 2015 m. | 2015/ 2014 m. | 2016 m. | 2016/ 2015 m. |
|--------------------|---------|---------|------------------|---------|------------------|---------|------------------|---------|------------------|
| Baltarusija | 373,8 | 408 | 9,1% | 424,8 | 4,1% | 365,9 | -13,9% | 394,8 | 7,9% |
| Latvija | 190,1 | 198,8 | 4,6% | 228,5 | 14,9% | 254,3 | 11,3% | 274,1 | 7,8% |
| Rusija | 328,4 | 369,2 | 12,4% | 326,3 | -11,6% | 211,6 | -35,2% | 216,8 | 2,5% |
| Vokietija | 161,7 | 166,3 | 2,8% | 174,2 | 4,8% | 188,7 | 8,3% | 203 | 7,6% |
| Lenkija | 190,5 | 182,9 | -4,0% | 162 | -11,4% | 175,2 | 8,1% | 196,9 | 12,4% |
| Jungtinė Karalystė | 65,6 | 76,6 | 16,8% | 78,7 | 2,7% | 88,7 | 12,7% | 95,9 | 8,1% |

10 lentelės tęsinys kitame puslapyje

10 lentelės tęsinys

| | | | | | | | | | |
|---------------------|------|-------|---------------|---------|--------------|-------|---------------|-------|---------------|
| Ukraina | 22,5 | 32,2 | 43,1% | 46,3 | 43,8% | 59,4 | 28,3% | 82,5 | 38,9% |
| Estija | 54,1 | 55,6 | 2,8% | 59,6 | 7,2% | 65,1 | 9,2% | 70,9 | 8,9% |
| Norvegija | 51 | 51,6 | 1,2% | 54,8 | 6,2% | 66,8 | 21,9% | 68,3 | 2,2% |
| Suomija | 68,2 | 59 | -13,5% | 54,2 | -8,1% | 58,4 | 7,7% | 64,7 | 10,8% |
| Švedija | 45,6 | 44,5 | -2,4% | 46,9 | 5,4% | 56 | 19,4% | 63,9 | 14,1% |
| Prancūzija | 37,7 | 34,7 | -8,0% | 35,4 | 2,0% | 39,8 | 12,4% | 52,7 | 32,4% |
| Italija | 35,4 | 34,1 | -3,7% | 38,2 | 12,0% | 48,9 | 28,0% | 48,9 | 0,0% |
| Danija | 29,2 | 29,4 | 0,7% | 30,1 | 2,5% | 36,0 | 19,5% | 44,5 | 23,6% |
| Ispanija | 25,2 | 24,8 | -1,6% | 26,1 | 5,3% | 32,8 | 25,6% | 40,7 | 24,1% |
| Jungtinės Valstijos | 26,1 | 27,6 | 5,7% | 34,3 | 24,2% | 35,3 | 3,0% | 37 | 4,8% |
| Belgija | 19,4 | 20,8 | 7,2% | 20,1 | -3,4% | 21,6 | 7,5% | 29,8 | 38,0% |
| Nyderlandai | 17,4 | 17,9 | 2,9% | 18,5 | 3,5% | 21,1 | 13,9% | 28,2 | 33,6% |
| Japonija | 9,8 | 10,2 | 4,1% | 14,7 | 43,6% | 22,6 | 54,3% | 24,8 | 9,7% |
| Izraelis | 9,2 | 7,4 | -19,6% | 14,3 | 92,7% | 17,2 | 20,6% | 21,8 | 26,7% |
| Austrija | 12,6 | 12,6 | 0,0% | 13,4 | 6,2% | 15,8 | 18,0% | 18,6 | 17,7% |
| Kinija | | | | 11,4 | | 14,7 | 28,9% | 18,4 | 25,2% |
| Čekija | 9,5 | 9,2 | -3,2% | 8,8 | -4,7% | 10,7 | 22,0% | 13,8 | 29,0% |
| Airija | 8,6 | 9,6 | 11,6% | 13,4 | 39,4% | 12,2 | -8,9% | 12,9 | 5,7% |
| Šveicarija | 5,6 | 7,1 | 26,8% | 8,3 | 17,4% | 10,7 | 28,3% | 11,1 | 3,7% |
| Portugalija | 3,8 | 4,3 | 13,2% | 5,1 | 19,4% | 7,4 | 44,1% | 5,6 | -24,3% |
| Kazachstanas | - | - | - | 6,9 | - | 4,6 | -33,3% | 4,6 | 0,0% |
| Kitos šalys | 88,4 | 109,8 | - | -1955,3 | - | 118,5 | -- | 135,1 | 38,1% |

Vertinant atvykusių turistų apgyvendinimo pagal savivaldybes pokyčius 2012-2016 m. laikotarpiu, didžiausi pokyčiai įvyko 2013 m. ir 2016 m. kaip didžiausi turistų augimo metai. 2013 m. turistų skaičius labiausiai augo Kauno (16,6 proc.), Panevėžio (19,6 proc.), Šiaulių (34, 2 proc.), Tauragės (10,9 proc.) Vilniaus (11,7 proc.) apskrityse. 2016 m. lankomiausios apskritys buvo Kauno (19,0 proc.), Klaipėdos (13,1 proc.) ir Šiaulių (17,4 proc.).

Pokyčiai vyko pakankamai panašiai visose savivaldybės, tik 2014 m. daugiausiai sulaukė turistų Utenos apskritis (60,2 proc.), iš kurių Molėtų savivaldybėje apsigyveno daugiausiai turistų (žr. 11 lentelę).

11 lentelė. Apyvendinta turistų apgyvendinimo įstaigose pagal savivaldybes (sudaryta pagal Lietuvos statistikos departamento duomenis, 2016)

| | 2012 m. | 2013 m. | Pokytis, palyginti su ankstesniais metais, ± % | 2014 m. | Pokytis, palyginti su ankstesniais metais, ± % | 2015 m. | Pokytis, palyginti su ankstesniais metais, ± % | 2016 m. | Pokytis, palyginti su ankstesniais metais, ± % |
|---------------------|---------|---------|--|---------|--|---------|--|---------|--|
| Alytaus apskr. | 275742 | 288482 | 4,6 | 302490 | 4,9 | 320600 | 6,0 | 346115 | 8,0 |
| Kauno apskr. | 232499 | 271057 | 16,6 | 291775 | 7,6 | 325341 | 11,5 | 387181 | 19,0 |
| Klaipėdos apskr. | 423504 | 454895 | 7,4 | 503745 | 10,7 | 516433 | 2,5 | 584360 | 13,1 |
| Marijampolės apskr. | 22789 | 23916 | 4,9 | 24886 | 4,1 | 26305 | 5,7 | 27220 | 3,5 |

11 lentelės tęsinys kitame puslapyje

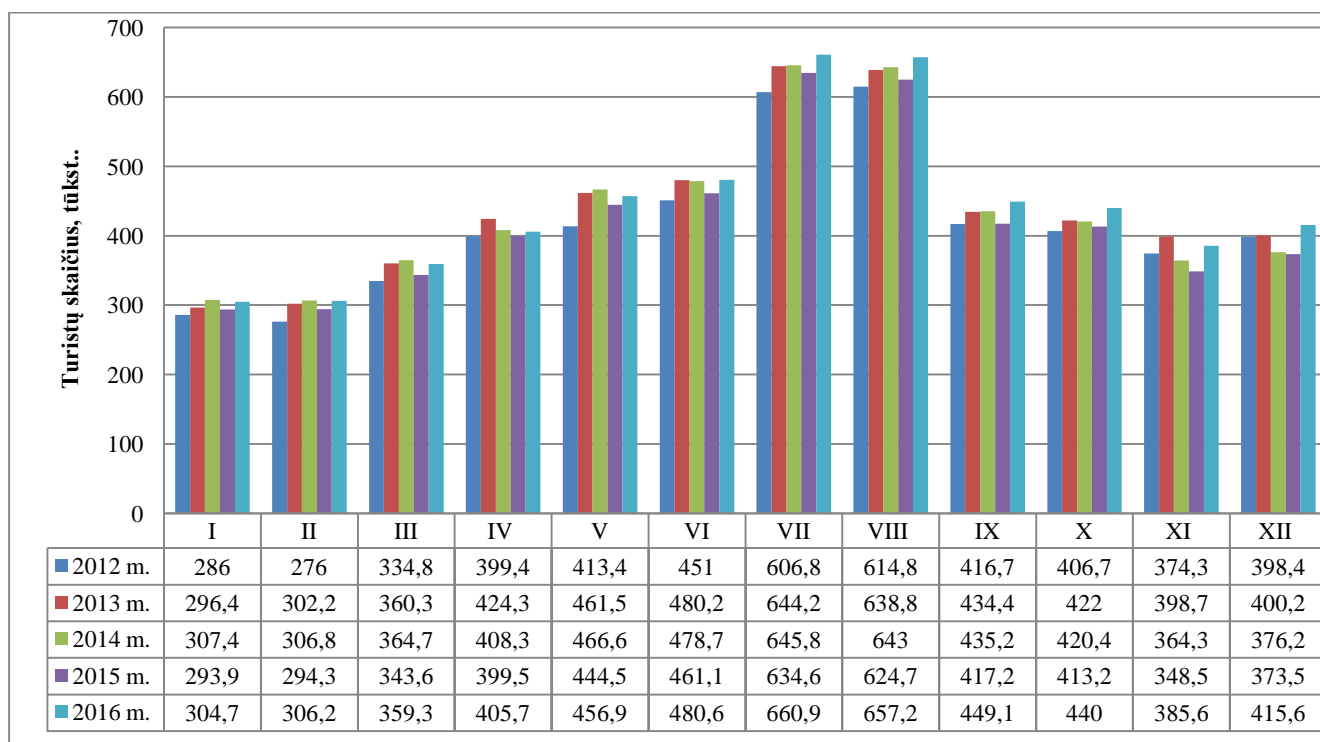
11 lentelės tęsinys

| | | | | | | | | | |
|------------------|--------|--------|------|---------|------|---------|------|---------|------|
| Panevėžio apskr. | 32769 | 39183 | 19,6 | 41083 | 4,8 | 42174 | 2,7 | 47078 | 11,6 |
| Šiaulių apskr. | 56359 | 75665 | 34,2 | 85322 | 12,8 | 78905 | -7,5 | 92653 | 17,4 |
| Tauragės apskr. | 11406 | 10160 | 10,9 | 10734 | 5,6 | 12430 | 15,8 | 12055 | -3,0 |
| Telšių apskr. | 23225 | 21621 | -1,0 | 25153 | 16,3 | 27666 | 10,0 | 28610 | 3,4 |
| Utenos apskr. | 41026 | 41050 | 0,6 | 65768 | 60,2 | 69287 | 5,4 | 75584 | 9,1 |
| Vilniaus apskr. | 858207 | 958427 | 11,7 | 1012181 | 5,6 | 1083338 | 7,3 | 1145698 | 5,6 |

Turizmo sezoniškumas. Turizmo sezoniškumas yra pagrindinis turizmo industrijos bruožas kartu mažiausiai suprantamas reiškinys. Kiekviena turistinė vietovė pasaulyje susiduria su sezoniškumu. Svarbus sezoniškumo aspektas – santykinai trumpas turistų srautas metų laikotarpyje. Vertinant Lietuvos turizmo situaciją, sezoniškumo problema išlieka aktuali.

Siekiant identifikuoti sezoniškumo įtaką, analizės metu buvo analizuojami atvykstančių turistų kelionių skaičius pagal mėnesius, apgyvendintų turistų skaičius apgyvendinimo įstaigose pagal mėnesius bei turistų kaimo sodybose apgyvendinimo skaičiai pagal mėnesius.

Analizuojant atvykusių turistų kelionių skaičių mėnesiais, pastebima, kad didžiausi turistų srautai pastebimi liepos ir rugpjūčio mėnesiais (žr. 14 pav.).

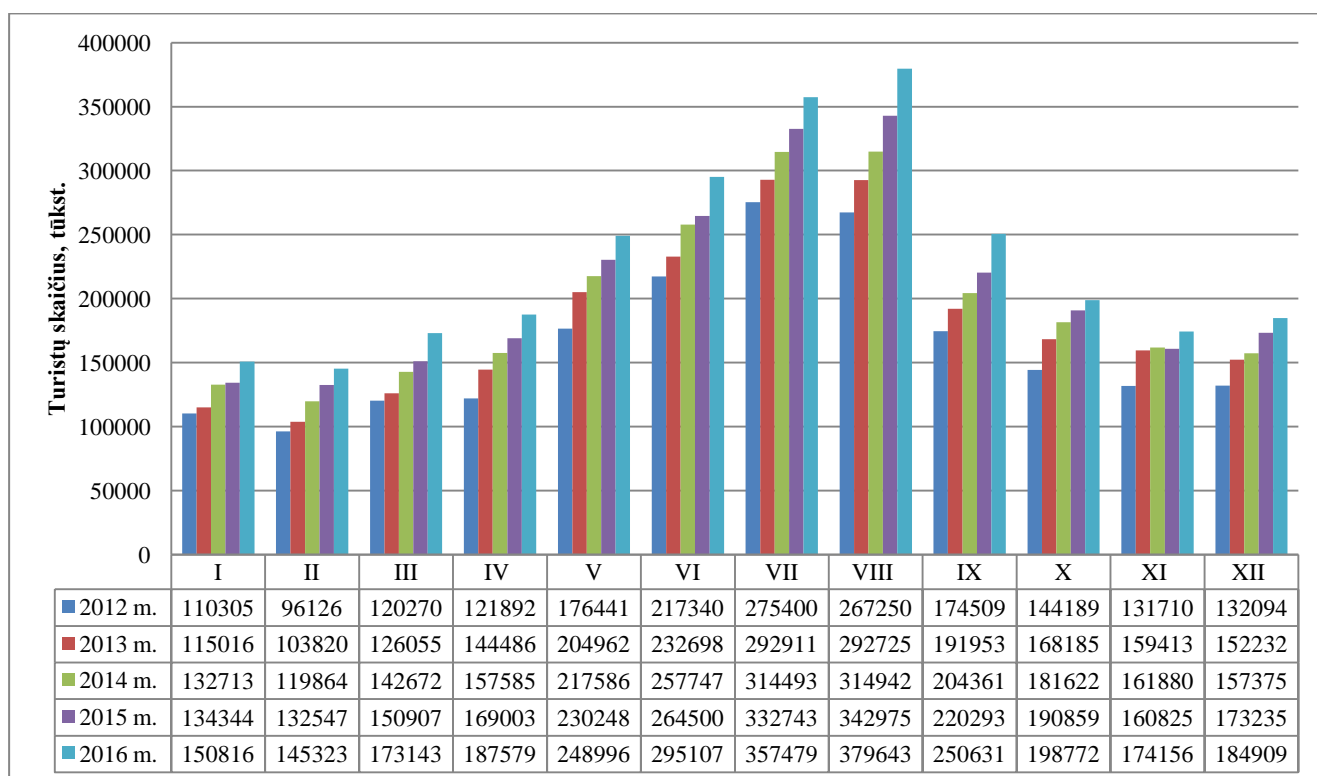


14 pav. Atvykstančių užsieniečių kelionės, tūkst. (sudaryta pagal Lietuvos statistikos departamento duomenis, 2016)

Lyginant kitus mėnesius, turistų srautai padidėja balandžio ir birželio mėnesiais, bei rugsėjo ir spalio mėnesiais. Vertinant atvykstančių turistų skaičių ištikus metus, metų vidutinis užimtumas išlieka žemas.

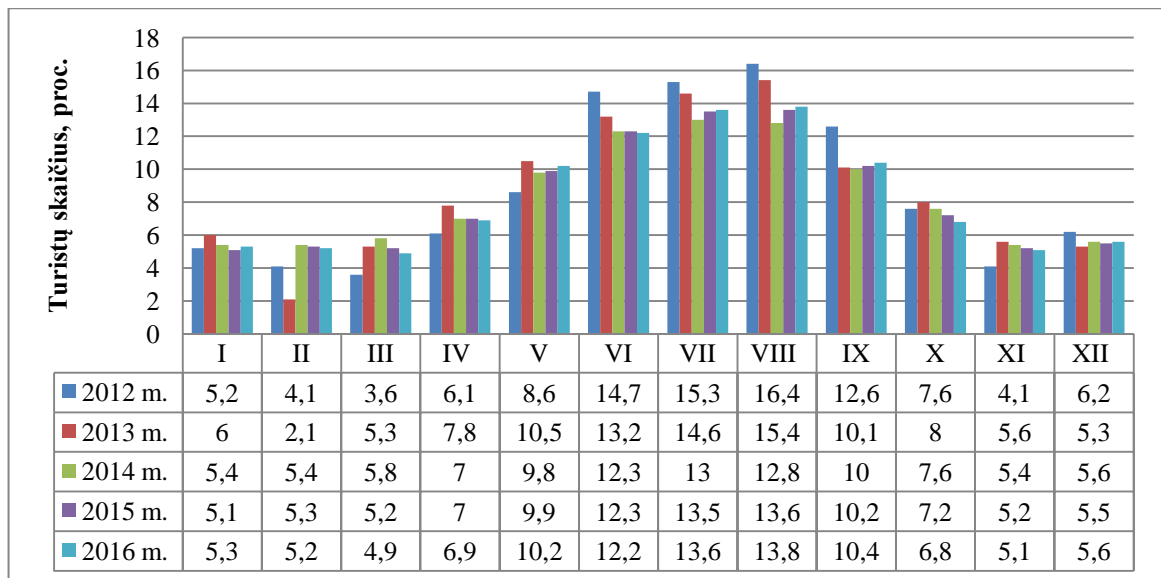
Šiame darbe taip pat labai svarbu paanalizuoti vieną iš svarbiausių turizmo infrastruktūros elementų – apgyvendinimo įstaigas ir jų turistų apgyvendinimo rodiklius.

Pateikti duomenys rodo, kad Lietuvos turizmo apgyvendinimo įmonėms būdingi piko periodai. Apgyvendinimo įstaigų skaičiai yra nenuoseklūs ir rodo sezoniškumą įtaką. Remiantis duomenimis, sezoniniai mėnesiai prasideda nuo 2 ketvirčio pabaigos ir didžiausi turistų srautai apgyvendinimo įmonėse yra 3 ketvirtį (liepa, rugpjūtis mėn.) (žr. 15 pav.). Taigi Lietuvos turizmo apgyvendinimo įmonėse užimtumo lygis nėra ekonomiškai tvarus.



15 pav. Apgyvendinta turistų apgyvendinimo įstaigose, 2012-2016 m. (sudaryta pagal Lietuvos statistikos departamento duomenis, 2016)

Nagrinėjant kaimo turizmo sodybų apgyvendinimo ypatumus pagal mėnesius, pastebėta, kad per pastaruosius penkerius metus Lietuvos kaimo turizmo sodybose turistų apgyvendinimo lygis kinta nenuosekliai (žr. 16 pav.). Užfiksuota sezoniškumą įtaką. Po pirmojo ketvirčio, kuris tęsiasi tris mėnesius, seka didesnis turistų apsilankymas kaimo turizmo sodybose. Didžiausi lankytojų srautai išlieka vasaros mėnesiais (birželis, liepa, rugpjūtis). Trečiojo ketvirčio pabaigoje lankytojų srautai sumažėja.



16 pav. Poilsiautojai kaimo turizmo sodybose 2012-2016 m. sausio–gruodžio mėn. (sudaryta pagal Lietuvos statistikos departamento duomenis, 2016)

Lyginamoji atvykusių turistų kelionių ir apgyvendinimo įstaigose pagal mėnesius duomenų analizė rodo, kad Lietuvoje vyrauja trumpas sezonas apimantis tik šiuos mėnesius, nuo birželio iki rugsėjo mėn., ir tokie rodikliai išlieka panašūs jau keletą metų. Žinoma, todėl, kad Lietuva vertinama kaip šalis pritraukianti tarptautines rinkas dėl savo klimato, jūros, kraštovaizdžio, kartu padidinant šalies sezoninius svyravimus. Šie sezoniškumo svyravimai matomi pagal atvykstančių turistų keliones ir apgyvendinimo rodiklius. Taip pat pastebimas kaimo turizmo sodybose esantis didelis sezoniškumas, kuris gali būti akcentuojamas kaip neefektyvaus visuomenės dominavimas turizmo rinkoje. Tad skubiai reikia išspręsti ne tik miesto problemas, bet ir kaimo vietovių problemas, kadangi kaimo turizmo sodybų ir kitų turizmo apgyvendinimo paslaugas teikiančių įmonių užimtumo lygis nėra ekonomiškai tvarus. Kiekvieno regiono ir savivaldybės vadovai turi nustatyti mažo užimtumo priežastis ir taikyti atitinkamas priemones jų užimtumui gerinti. Kadangi siekiant darnaus turizmo plėtros, būtina atkreipti dėmesį į subalansuotą sezoninio paklausos paskirstymą, leidžianti gauti ekonominę naudą visais metais ir tuo pat metu išvengti pernelyg didelių turistų srautų sezono metu.

Naujų turizmo įmonių atsiradimo skaičius. Naujų turizmo įmonių įsteigimo per visus metus procentas 2012-2016 metų laikotarpiu pateiktas 11 lentelėje.

Pateikti duomenys rodo, kad Lietuvoje 2012-2016 metais, naujų visų įsteigtų įmonių procentas buvo panašus kiekvienais metais ir vidutiniškai siekiantis 13,1 proc. Tikslingiausia būtų išskirti 2016 metus, kai Lietuvoje nagrinėjamu laikotarpiu apgyvendinimo paslaugas teikė 2686 apgyvendinimo įstaigos, t.y. 15,8 proc. (367) daugiau nei 2015 m. Analizuojamu 2012-2016 metų laikotarpiu naujų apgyvendinimo įmonių skaičius padidėjo 52,7 proc.

Analizuojant 12 lentelėje pateiktus duomenys matyti, kad lyginant 2012 metus su 2016 metais, naujų nakvynės namų skaičius ir privataus turistų apgyvendinimo įmonių skaičius didėjo atitinkamai 145,2 proc. ir 127,5 proc.

Lentelėje taip pat matyti, kad yra spartus kempingų (27,4 proc.) ir kaimo turizmo sodybų (9,1 proc.) augimas. 2016 m. palyginti su 2015 m. kempingų padidėjo 13,0 proc. (nuo 23 iki 26 kempingų).

Vertinant kaimo turizmo sodybų augimo skaičių, 2016 m. palyginti su 2015 m. naujų sodybų skaičius padidėjo 0,9 proc., o 2015 m. buvo sumažėjęs -1,1 proc. kaimo turizmo skaičius lyginant su 2014 m.

12 lentelė. Lietuvos turizmo apgyvendinimo įmonių skaičiaus dinamika 2012-2016 m. (sudaryta pagal Lietuvos statistikos departamento duomenis, 2016)

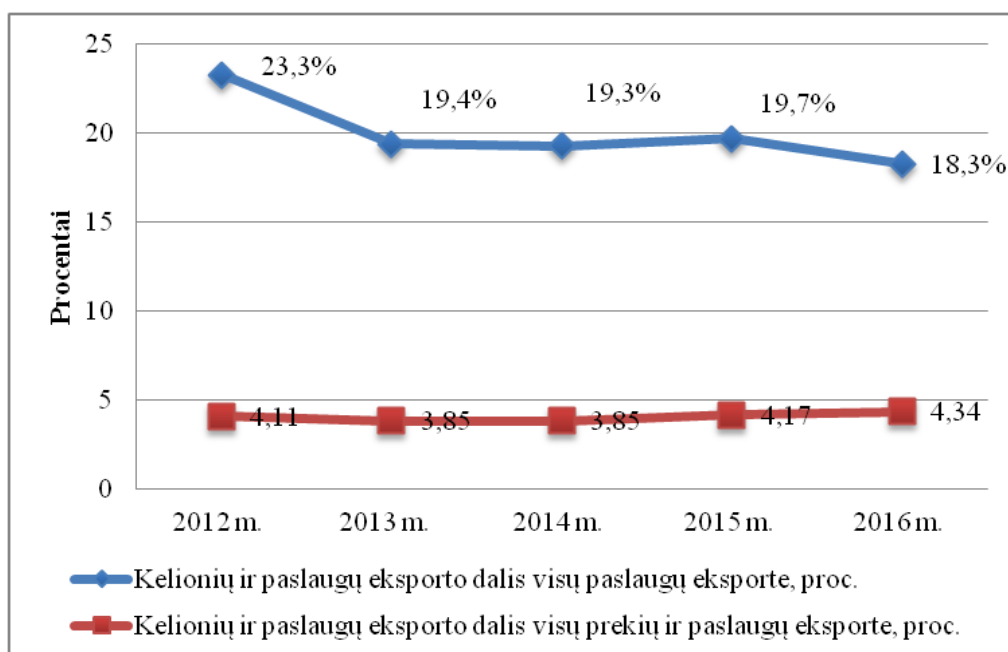
| | Visos apgyvendinimo įstaigos | Pokytis, palyginti su ankstesniais metais, ± % | Moteliai | Pokytis, palyginti su ankstesniais metais, ± % | Poilsio namai (nameliai) | Pokytis, palyginti su ankstesniais metais, ± % | Nakvynės namai | Pokytis, palyginti su ankstesniais metais, ± % | Kempingai | Pokytis, palyginti su ankstesniais metais, ± % |
|---------|------------------------------|--|-------------------------|--|---------------------------------|--|---------------------------------------|--|-----------------------|--|
| 2012 m. | 1637 | - | 32 | - | 112 | - | 31 | - | 20 | - |
| 2013 m. | 1837 | 12,2 | 32 | 0 | 102 | -8,9 | 35 | 12,9 | 21 | 5,0 |
| 2014 m. | 2062 | 12,2 | 29 | -9,4 | 111 | 8,8 | 55 | 57,1 | 22 | 4,8 |
| 2015 m. | 2319 | 12,5 | 31 | 6,9 | 118 | 6,3 | 79 | 43,6 | 23 | 4,6 |
| 2016 m. | 2686 | 15,8 | 33 | 6,5 | 120 | 1,7 | 104 | 31,6 | 26 | 13,0 |
| | Viešbučiai | Pokytis, palyginti su ankstesniais metais, ± % | Vaikų poilsio stovyklos | Pokytis, palyginti su ankstesniais metais, ± % | Privatus turistų apgyvendinimas | Pokytis, palyginti su ankstesniais metais, ± % | Sanatorijos ir reabilitacijos centrai | Pokytis, palyginti su ankstesniais metais, ± % | Kaimo turizmo sodybos | Pokytis, palyginti su ankstesniais metais, ± % |
| 2012 m. | 365 | - | 16 | - | 438 | - | 18 | - | 605 | - |
| 2013 m. | 382 | 4,7 | 16 | - | 611 | 39,5 | 18 | - | 620 | 2,5 |
| 2014 m. | 392 | 2,6 | 15 | -6,2 | 758 | 24,1 | 18 | - | 662 | 6,8 |
| 2015 m. | 387 | -1,3 | 15 | - | 993 | 31,0 | 18 | - | 655 | -1,1 |
| 2016 m. | 387 | - | 16 | 6,7 | 1320 | 32,9 | 19 | 5,6 | 661 | 0,9 |

Kelionių ir paslaugų eksportas apimtyms pateiktos 13 lentelėje. Kaip matyti, kelionių ir paslaugų eksporto apimtyms nuo 2012 m. iki 2016 metų padidėjo 11,6 proc. 2016 metais kelionių kreditas siekė 1,25 mlrd. eurų, t.y. 5,9 proc. daugiau nei 2015 m. (1,18 mlrd. eurų).

13 lentelė. Kelionių ir paslaugų eksportas

| | Kelionių ir paslaugų eksporto apimtys, mlrd. eurų | Pokytis, palyginti su ankstesniais metais, + % |
|--------------|---|--|
| 2012 m. | 1,12 | - |
| 2013 m. | 1,13 | 0,9 |
| 2014 m. | 1,14 | 0,9 |
| 2015 m. | 1,18 | 3,5 |
| 2016 m. | 1,25 | 5,9 |
| 2016/2012 m. | 0,13 | 11,6 |

Išanalizavus pajamas iš atvykusių lankytojų ir vienadienių lankytojų duomenis ir palyginus su visos šalies paslaugų ir prekių eksporto duomenimis, buvo paskaičiuotas turizmo sektoriaus eksporto dalis visame šalies paslaugų ir prekių eksporte. Gauti duomenis ir jų kitimo dinamika pavaizduota 18 paveiksle.



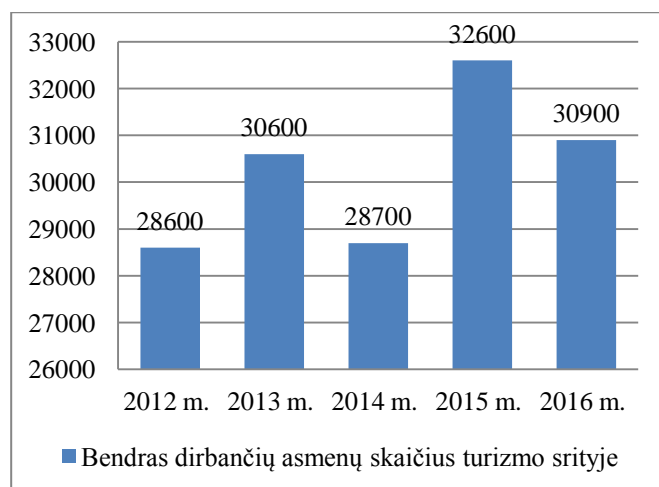
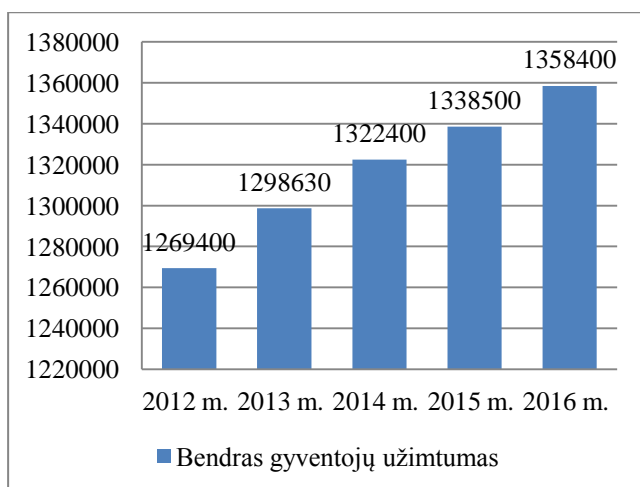
18 pav. Lietuvos kelionių ir paslaugų eksporto dalis šalies eksporto vertėje 2012-2016 m. (sudaryta pagal Lietuvos statistikos departamento duomenis, 2016)

Vertinant kelionių ir paslaugų eksporto dalies pokytį šalies paslaugų eksporto vertėje 2012-2016 m. laikotarpiu, pastebima, kad didžiausi pokyčiai per analizuojamą laikotarpį įvyko 2012 m. Minėtais metais buvo išskirtas didžiausias kelionių ir paslaugų eksporto dalies visų paslaugų eksporte padidėjimas (23,3 proc.) palyginti su kitais metais. Kitų metų rezultatai rodo kelionių kredito dalies sumažėjimą visų šalies paslaugų eksporte, ir 2016 m. kelionių paslaugų eksportas visų paslaugų eksporte sumažėjo 1,4 proc. palyginus su 2015 m. (19,7 proc.). Vertinant kelionių ir paslaugų eksporto dalies pokytį šalies prekių ir paslaugų eksporto vertėje 2012-2016 m. laikotarpiu, nuo 2013 m. kelionių kredito dalis prekių ir paslaugų eksporte nežymiai augo. Didžiausias pajamų susijusių su turizmo pramonės paslaugomis ir prekėmis augimas pastebimas 2012 m. ir 2015 m. Kelionių ir paslaugų eksporto dalis visų šalies prekių ir paslaugų eksporte siekė 4,34 proc. tai 0,18 proc. daugiau nei 2015 m. (4,17 proc.).

Atlikta analizė rodo, kad nuo 2012-2016 metų laikotarpiu, gautos pajamos iš paslaugų susijusių iš turizmo pramonė buvo mažesnės nei pajamos gautos iš visų kitų šalies paslaugų. Vadinasi turizmo paslaugų pirkimas buvo sulėtėjęs, tačiau pajamos gautos iš prekių ir paslaugų susijusių su turizmo pramone augo, tačiau nežymiai.

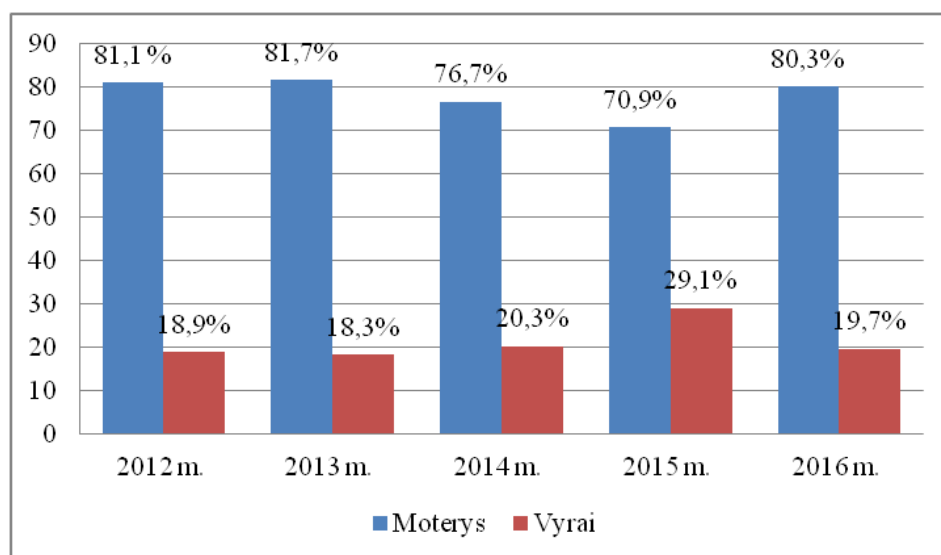
Turizmo pramonė yra viena iš ekonomikos šakų, kurioje yra daug darbo jėgos. Tai leidžia besivystančioms šalims įveikti veiksmingą apgyvendinimo paslaugų ir kitų turizmo išteklių panaudojimą. Siekiant išlikti konkurencingoms turizmo įmonėms ir pasiekti darnumą, labai svarbu surasti ir išlaikyti kvalifikuotus, turinčius atitinkamą kompetenciją ir didelę patirtį darbuotojus.

Statistikos departamento duomenimis, Lietuvos bendras gyventojų užimtumas augo ir 2016 m. pasiekė 1,3 mln. dirbančių asmenų skaičių, t.y. 1,5 proc. daugiau nei 2015 m. Turizmo sektoriuje dirbančių asmenų skaičius 2015-2016 m. laikotarpiu sumažėjo nuo 32,6 tūkst. iki 30,9 tūkst. (1,6 tūkst., arba 5 proc.) (žr. 19 pav.).



19 pav. Bendras gyventojų užimtumas ir darbuotojų apgyvendinimo ir maitinimo paslaugų sektoriuje, skaičius 2012-2016 m. (sudaryta pagal Lietuvos statistikos departamento duomenis, 2016)

19 paveikslo duomenimis, nuo 2012 m. iki 2016 m. šiame sektoriuje sukurta 151,4 tūkst. darbo vietų, kuriose pastebimas santykinai didelis ir aktyvus moterų dalyvavimas turizmo sektoriuje (žr. 20 pav.). Rezultatai rodo, kad vidutiniškai moterys sudaro beveik daugiau kaip pusę turizmo darbuotojų. Tačiau atsižvelgiant į darbo pobūdį, galima pastebėti, kad iš tikrųjų moterys yra linkusios dirbti aptarnaujančiojo darbuotojo (t.y. valymo, kambarių tvarkymo personalo) pareigose, tad neabejotinai paslaugų srityje moterys dažniausiai dominuoja keliuose vaidmenyse.



20 pav. Darbuotojų apgyvendinimo ir maitinimo paslaugų sektoriuje, lyties atžvilgiu, skaičius 2012-2016 m. (sudaryta pagal Lietuvos statistikos departamento duomenis)

Apžvelgus ir išanalizavus pateiktus statistinius darbuotojų užimtumo apgyvendinimo ir maitinimo paslaugų sektoriuje duomenis, galima teigti, kad moterų darbuotojų skaičius sparčiai augo. Taigi darom išvada, kad apskritai darbdaviai moteris vertina kaip daugybę turinčią privalumų darbuotoją.

Išanalizavus ekonominio vystymosi rodiklius, prieita išvados, kad vertinant turistų pasitenkinimą, gauti rezultatai rodo, kad patenkinančių turistų skaičius nei nepatenkintų. Galima tikėtis, kad patenkinti turistai rekomenduos šią šalį ir dar kartą pakartotinai ją aplankys. Atvykstančių turistų procentas didėja. Apgyvendinimo įmonių veikla pastebima nedarni, kadangi sulaukiama skirtingas atvykusių turistų procentas. Žinoma tam turi įtakos sezoniškumas. Naujų įmonių atsiradimą skatina atvykusių turistų vis didėjantys srautai, tad pastebimas turizmo sektoriaus įmonių gyvybingumas, tačiau netoks darnus, kad galėtų patenkinti visapusiškus turistų poreikius. Analizė rodo, kad trūksta vaikų poilsio stovyklų, sanatorijų ir motelių steigiamų naujų įmonių. Tačiau tai galėtų būti puikios alternatyvios priemonės skatinti darnų turizmą, priimant visų tipų turistus, tenkinant visuomenės poreikius.

4.3. Socialinio vystymosi rodiklių analizė

Siekiant įvertinti darnaus turizmo plėtrą, labai svarbu išanalizuoti vietos gyventojų pasitenkinimo turizmu lygį. Vietos pasitenkinimo lygio rodikliai parodo vietos potencialumą vietos gyventojų atžvilgiu. Tad buvo atliktas tyrimas, siekiant apklausti vietos gyventojus.

Apklausta 159 vietos gyventojai. Apklaustųjų duomenys pateikti 14 lentelėje.

14 lentelė. Apklaustųjų demografiniai duomenys

| Respondentų charakteristikos | | Proc. |
|-------------------------------------|---|--------------|
| Lytis | Moteris | 62 |
| | Vyras | 38 |
| | Iš viso: | 100 |
| Amžius | 18-29 m. | 5 |
| | 30-39 m. | 66 |
| | 40-49 m. | 17 |
| | 50-59 m. | 6 |
| | 60-69 m. | 6 |
| | Iš viso: | 100 |
| Išsilavinimas | Nebaigtas vidurinis | 8 |
| | Vidurinis išsilavinimas | 9 |
| | Profesinis | 9 |
| | Aukštasis neuniversitetinis | 47 |
| | Aukštasis universitetinis | 27 |
| | Iš viso: | 100 |
| Šeimyninė padėtis | Vedęs/ištekėjusi, neturiu vaikų | 12 |
| | Vedęs/ištekėjusi, turiu vaikų | 43 |
| | Nevedęs/netekėjusi, gyvenu su tėvais | 14 |
| | Nevedęs/neištekėjusi, gyvenu vienas (-a) | 8 |
| | Nevedęs/neištekėjusi, gyvenu su draugu (-e) | 23 |
| | Iš viso: | 100 |
| Socialinis statusas | Dirbantis (-i) | 49 |
| | Bedarbis (-ė) | 6 |
| | Studentas (-ė) | 42 |
| | Pensininkas (-ė) | 9 |
| | Iš viso: | 100 |

Tyrimo dalyvavo 159 vietos gyventojai, iš jų 62 proc. moterų ir 38 proc. vyrų. Tyrimo dalyvavusių respondentų amžius įvairus, tačiau dauguma apklaustųjų sudarė 30-39 metų amžiaus respondentai (66 proc.). Respondentų pasiskirstymas pagal veiklos sritį labai įvairus. Daugiausia tyrime dalyvavo dirbančiųjų (49 proc.) ir studentų (42 proc.).

4.3.1. Tyrimo rezultatų analizė

Kultūriniai ištekliai yra svarbiausias vietos gyventojų turtas. Kulinarinis paveldas, tradicijos laikomi didžiosiomis vertybėmis, kurios atskleidžia bendruomenių tapatumą. Iš vidurkių matyti, kad kulinarinis paveldas (4,94) ir tradicinės šventės bei festivaliai (4,92) laikomi patraukliais turistiniais produktais (žr. 15 lentelę). Tokie tyrimo rezultatai, patvirtina, kad vietos gyventojai džiaugiasi savo šalies kultūra ir sutinka, kad šalyje esančios gilios tradicijos, amatai gali pritraukti tiek vietinius tiek užsienio turistus.

Tą patvirtina kitų autorių (Gražulis, Ostik, 2010) atliktas tyrimas iš atvykusių turistų iš Ispanijos. Tyrimas parodė, kad daugelis turistų iš Ispanijos pripažįsta, kad Lietuva gali didžiuotis per amžius susiformavusiu savitu kultūros paveldu, kuris pagrįstai traukia užsieniečius aplankyti šalį.

15 lentelė. Respondentų atsakymų rodiklių vidurkiai ir svoriai

| | Rodikliai | Balo vidurkis | Svoris |
|--|---|----------------------|---------------|
| 21,07 | Kultūriniai ištekliai | | |
| | Medžio drožyba yra svarbi kultūros vertybė | 4,87 | 3,18 |
| | Kulinarinis paveldas svarbus turizmo produktas | 4,94 | 3,23 |
| | Etnografinės šventės gali pritraukti daugiau lankytojų į regionus | 4,06 | 2,65 |
| | UNESCO paveldas yra svarbus turistų traukos kultūrinis faktorius | 4,81 | 3,14 |
| | Tradicinės šventės, kultūros festivaliai, jų populiarinimas svarbus pritraukiant tiek vietinius, tiek užsienio turistus | 4,92 | 3,20 |
| | Edukaciniai užsiėmimai svarbi turistų atrakcija | 4,30 | 2,81 |
| Tradiciniai amatai ir paslaugos yra (puodininkystė, drožimas) svarbūs pritraukiant turistus į kaimo vietas, regionus | 4,38 | 2,86 | |

Kaip vietos gyventojų apklausa parodė, turizmui ir jo plėtrai, o ypačingai darniam vystymui svarbūs mokymai, žinios (4,89) ir žmogiškieji ištekliai (4,94). Žinių svarbą pagrindžia ir kiti autoriai, teigdami, kad turizmo vystymą Lietuvoje galėtų sąlygoti išplėtotą infrastruktūra, ekologinio turizmo žinomumas visuomenėje ir specialistų kompetencijų ugdymas (Baležentis ir Paulauskienė, 2012). Taip pat darnaus turizmo plėtrai labai svarbus vietos gyventojų dalyvavimas ir bendradarbiavimas, siekiant pasiekti darnaus vystymosi turizmo pramonėje. Rodiklio reikšmės rodo, kad vietos gyventojai nepakankamai skatina turizmo vystymą ateities kartoms, puoselėjant kultūros paveldą (3,80) (žr. 16 lentelę).

16 lentelė. Respondentų atsakymų rodiklių vidurkiai ir svoriai

| | Rodikliai | Balo vidurkis | Svoris |
|-------|---|----------------------|---------------|
| 14,69 | Žmogiškieji ištekliai yra svarbūs turizmui | 4,94 | 3,23 |
| | Turizmui svarbūs mokymai ir įgūdžiai | 4,89 | 3,20 |
| | Vietos gyventojų dalyvavimas ir bendradarbiavimas yra būtinas siekiant tvarios turizmo pramonės | 4,55 | 2,97 |
| | Vyresnieji vietos gyventojai moko jaunimą amato | 3,80 | 2,48 |
| | Turizmo plėtrai svarbūs vietos bendruomenių žinios, patirtis | 4,30 | 2,81 |

Kultūros paveldo išsaugojimui bei darnaus turizmo plėtrai svarbūs finansiniai ištekliai. Tai ne tik kultūros paveldo išsaugojimas, tačiau ir kartu kitų turizmo rūšių plėtra, naujų darbo vietų atsiradimas, ekonomikos vystymasis. Taigi finansiniai ištekliai yra svarbūs vietos gyventojams vykdant bet kokia turizmo veiklą. Tačiau kaip rezultatai rodo, trūksta finansinės paramos. Rezultatų reikšmė 2,11 rodo, kad nėra efektyviai vykdoma finansinė tiek vyriausybės tiek agentūrų parama (žr. 17 lentelę).

Analizuojant turizmo infrastruktūrą, pastebima, kad respondentai blogiausiai įvertino infrastruktūrą. Žemi rodikliai (1,99 ir 2,10) rodo, kad viešosios patalpos tokios kaip tualetas, ar sporto aikštės yra prastos būklės. 4,26 rodiklis rodo, kad respondentai sutinka arba visiškai sutinka, kad mūsų šalyje nėra efektyvi informacijos sklaida, trūksta informacijos apie turistinių objektų ir vietovių ar kitų turizmo paslaugų informacijos.

Tyrimo rezultatai įgalina daryti išvadą, kad šalyje turizmo infrastruktūra vertinama nepatenkinamai, ypačingai tai susiję su gausesnės ir išsamesnės informacijos sklaidos trūkumu. Tokius panašius rezultatus nurodo ir kitų autorių (Gražulis, Ostik, 2010) atliktas tyrimas, kurio interviu metu respondentai atkreipė dėmesį į kultūros sostinės dienų organizatorių nepakankamas pastangas tinkamai pristatyti programos konkrečius renginius už Lietuvos ribų.

17 lentelė. Respondentų atsakymų rodiklių vidurkiai ir svoriai

| | Rodikliai | Balo vidurkis | Svoris |
|------|--|----------------------|---------------|
| 2,71 | Finansiniai Gaunama parama turizmo plėtrai | 2,11 | 1,38 |
| | Įvairių vietos ir valdžios institucijų bendradarbiavimas plėtojant turizmą | 2,04 | 1,33 |
| 9,23 | Infrastruktūra Tinkamai parengta viešoji infrastruktūra turistams pritraukti | 1,99 | 1,30 |
| | Viešosios įstaigos yra geros būklės | 2,10 | 1,37 |
| | Turistinių paslaugų prieinamumas yra patenkinamas siekiant užtikrinti turistų atvykimą | 2,13 | 1,39 |

17 lentelės tęsinys kitame puslapyje

| | | | |
|----------------------------|---|------|------|
| | Informacijos prieinamumas yra patenkinamas siekiant užtikrinti turistų atvykimą į vietovę | 3,64 | 2,38 |
| | Trūksta reikiamos informacijos apie paslaugas ir infrastruktūrą | 4,26 | 2,79 |
| Gamtiniai ištekliai | Gamtos ištekliai yra tinkami | 1,65 | 1,08 |
| 2,68 | Saugomos teritorijos yra tinkamai parengtos | 2,45 | 1,60 |

Taip pat šiame tyrime labai buvo svarbu išanalizuoti vietos gyventojų nuomone, koks pastebimas turizmo ekonominis, socialinis ir aplinkos poveikis bendruomenėms. Respondentų atsakymų balo vidurkiai ir svoriai pateikti 18 lentelėje.

Remiantis 18 lentelės duomenimis, vietos ekonomika yra darni, kadangi vidurkis didesnis nei 4,0. Respondentai sutiko, kad vietos ekonomika yra stipresnė turizmo dėka (4,87), o taip pat padidėjo perkamoji galia (4,09) ir gyvenimo kokybė (4,35). Be to minima, kad turizmas sukuria naujas darbo vietas (4,71). Remiantis duomenimis, turizmas turi teigiamą poveikį vietos bendruomenei. Tą patvirtina ir kiti gauti tyrimo rezultatai. Pavyzdžiui Ardahaey (2011) teigia, kad turizmo produktai ir jų tinkamas strateginis planavimas gali išspręsti nedarbo, darbo užmokesčio, infliacijos problemas. Turizmas gali turėti įvairių ekonominių poveikį. Turistai prisideda prie pardavimų, pelno, darbo vietų, mokesčių pajamų ir pajamų didinimo. Labiausiai tiesioginis poveikis juntamas pirminės grandies turizmo sektoriaus – apgyvendinimo, maitinimo, transporto, pramogų bei kitas paslaugas teikiančiose įmonėse. Panašius tyrimo rezultatus nurodo Kriaučiūnas, Alksnytė ir Burneika (2010), teigdami, kad daugumai kaimo turizmo paslaugos teikėjų šis verslas yra papildomas. Rezultatai rodo, kad 16 proc. respondentų nurodo, kad apgyvendinimo paslaugų teikimas yra pagrindinė veikla, o 84 proc. – papildoma veikla. Dalis respondentų atsakė, kad iš šio verslo gauna daugiau nei pusę pajamų.

18 lentelė. Respondentų atsakymų rodiklių vidurkiai ir svoriai

| | Rodikliai | Balo vidurkis | Svoris |
|-------------------------------------|--|----------------------|---------------|
| Ekonominis darnumas 26,30 | Sukuriamos naujos darbo vietos | 4,71 | 3,08 |
| | Turizmo plėtra didina namų ūkio pajamas | 4,09 | 2,67 |
| | Vietos ekonomika stipresnė dėl turizmo | 4,87 | 3,18 |
| | Su turizmu susijęs užimtumas padidina perkamąją galią | 4,09 | 2,67 |
| | Turizmo plėtra padeda parduoti vietinius produktus | 4,12 | 2,69 |
| | Turizmas prisideda prie papildomų pajamų šaltinių atsiradimo | 4,89 | 3,20 |

18 lentelės tęsinys kitame puslapyje

| | | | |
|--|---|------|------|
| | Pajamos iš turizmo gerina gyventojų gyvenimo kokybę | 4,35 | 2,84 |
| | Turizmas skatina investicijas | 4,70 | 3,07 |
| | Turizmas skatina naujų verslo galimybių atsiradimą | 4,44 | 2,90 |

Socialinio-kultūrinio darnumo požiūriu, gautos taip pat didesnės vertės rodikliai (nuo 4,07 ir 4,64). Taigi respondentai sutinka, kad turizmas pagyvina vietos gyventojų santykius (4,07). Didžiausia rodiklio reikšmė (4,64) rodo, kad vietos gyventojai džiaugiasi turistais ir vertina jų atvykimą, kadangi juntama turistų nauda – naujų žinių ir informacijos gavimas, taip pat palaikomi santykiai su turistais, leidžia jiems patirti ir kurti kitokį ir įdomų gyvenimo būdą (4,42) (žr. 19 lentelę).

19 lentelė. Respondentų atsakymų rodiklių vidurkiai ir svoriai

| | Rodikliai | Balo vidurkis | Svoris |
|----------------------------------|--|----------------------|---------------|
| Socio-kultūrinis darnumas | Turizmas padeda sustiprinti bendruomenės tarpusavio ryšius | 4,07 | 2,66 |
| | Turizmo plėtra padeda išsaugoti kultūrą | 4,14 | 2,71 |
| | Turizmas suteikia bendruomenėms naujų žinių, patirties ir informacijos | 4,64 | 3,03 |
| | Turizmas pagyvina bendruomenių gyvenimo būdą | 4,42 | 2,89 |
| 11,29 | | | |

Kaip matyti turizmo plėtra, taip pat turi teigiamą poveikį aplinkos tvarumui. Respondentai sutiko, kad turizmas prisideda prie aplinkos švaros ir tvarkingumo (3,36). Respondentai sutiko, kad turizmas padeda geriau pažinti aplinką (4,06). Respondentai taip pat nebuvo tokie optimistiški, kad turizmas sustiprina požiūrį į švarumą (3,14) ir kuria gražesnę kaimo vietovių įvaizdį (3,51) (žr. 20 lentelę).

20 lentelė. Respondentų atsakymų rodiklių vidurkiai ir svoriai

| | Rodikliai | Balo vidurkis | Svoris |
|--------------------------|--|----------------------|---------------|
| Aplinkos tvarumas | Turizmas prisideda prie aplinkos švarumo ir sutvarkymo | 3,36 | 2,20 |
| | Turizmo plėtra padidina požiūrį į švarumo suvokimą | 3,14 | 2,05 |
| | Turizmas kuria gražų kaimo vietovių įvaizdį ir aplinką | 3,51 | 2,29 |
| | Turizmo plėtra padeda geriau pažinti gamtinę aplinką | 4,06 | 2,65 |
| | Turizmas susijęs su gamtos vertybių išsaugojimu | 4,22 | 2,76 |
| 11,95 | | | |

Apibendrinant respondentų nuomones, galima teigti, kad respondentai pripažįsta, kad turizmas turi teigiamą ekonominį ir sociokultūrinį poveikį.

Pagal pirmiau gautus duomenis, bendras rodiklių vidurkis yra 152,95. Rodiklių svoris vietos gyventojų išteklių ir darnumo aspektai buvo atitinkamai 50,38 ir 49,54 (žr. 4 priedą).

Siekiant rasti bendrą darnumą remiantis (1)-(3) lygtimis, rasti svartiniai balai: vietos gyventojų išteklių – 29,97 ir darnaus turizmo aspektai – 32,36 (žr. 21 lentelę).

21 lentelė. Bendri rodiklių svartiniai balai

| | Kriterijai | Svertinis balas |
|--|---|-----------------|
| VIETOS GYVENTOJŲ IŠTEKLIAI: 29,97 | | |
| Kultūriniai išteklių 15,29 | Medžio drožyba yra svarbi kultūros vertybė | 2,46 |
| | Kulinarinis paveldas svarbus turizmo produktas | 2,54 |
| | Etnografinės šventės gali pritraukti daugiau lankytojų į regionus | 1,62 |
| | UNESCO paveldas yra svarbus turistų traukos kultūrinis faktorius | 2,39 |
| | Tradicinės šventės, kultūros festivaliai, jų populiarinimas svarbus pritraukiant tiek vietinius, tiek užsienio turistus | 2,50 |
| | Edukaciniai užsiėmimai svarbi turistų atrakcija | 1,85 |
| | Tradiciniai amatai ir paslaugos yra (puodininkystė, drožimas) svarbūs pritraukiant turistus į kaimo vietas, regionus | 1,93 |
| Žmogiškieji išteklių 10,25 | Žmogiškieji išteklių yra svarbūs turizmui | 2,54 |
| | Turizmui svarbūs mokymai ir įgūdžiai | 2,49 |
| | Vietos gyventojų dalyvavimas ir bendradarbiavimas yra būtinas siekiant tvarios turizmo pramonės | 1,98 |
| | Vyresnieji vietos gyventojai moko jaunimą amato | 1,39 |
| | Turizmo plėtrai svarbūs vietos bendruomenių žinios, patirtis | 1,85 |
| Finansiniai 0,59 | Gaunama parama turizmo plėtrai | 0,31 |
| | Įvairių vietos ir valdžios institucijų bendradarbiavimas plėtojant turizmą | 0,28 |
| Infrastruktūra 3,28 | Tinkamai parengta viešoji infrastruktūra turistams pritraukti | 0,26 |
| | Viešosios įstaigos yra geros būklės | 0,30 |
| | Turistinių paslaugų prieinamumas yra patenkinamas siekiant užtikrinti turistų atvykimą | 0,31 |

| | | |
|----------------------------------|---|------|
| | Informacijos prieinamumas yra patenkinamas siekiant užtikrinti turistų atvykimą į vietovę | 0,60 |
| | Trūksta reikiamos informacijos apie paslaugas ir infrastruktūrą | 1,81 |
| Gamtiniai ištekliai | Gamtos ištekliai yra tinkami | 0,10 |
| 0,56 | Saugomos teritorijos yra tinkamai parengtos | 0,46 |
| DARNUMO DIMENSIJOS: 32,36 | | |
| Ekonominis darnumas | Sukuriamos naujos darbo vietos | 2,29 |
| 18,38 | Turizmo plėtra didina namų ūkio pajamas | 1,65 |
| | Vietos ekonomika stipresnė dėl turizmo | 2,46 |
| | Su turizmu susijęs užimtumas padidina perkamąją galią | 1,65 |
| | Turizmo plėtra padeda parduoti vietinius produktus | 1,68 |
| | Turizmas prisideda prie papildomų pajamų šaltinių atsiradimo | 2,49 |
| | Pajamos iš turizmo gerina gyventojų gyvenimo kokybę | 1,90 |
| | Turizmas skatina investicijas | 2,27 |
| | Turizmas skatina naujų verslo galimybių atsiradimą | 1,99 |
| Socio kultūrinis darnumas | Turizmas padeda sustiprinti bendruomenės tarpusavio ryšius | 1,63 |
| 7,52 | Turizmo plėtra padeda išsaugoti kultūrą | 1,70 |
| | Turizmas suteikia bendruomenėms naujų žinių, patirties ir informacijos | 2,21 |
| | Turizmas pagyvina bendruomenių gyvenimo būdą | 1,98 |
| Aplinkos tvarumas | Turizmas prisideda prie aplinkos švarumo ir sutvarkymo | 1,04 |
| 6,46 | Turizmo plėtra padidina požiūrį į švarumo suvokimą | 0,88 |
| | Turizmas kuria gražų kaimo vietovių įvaizdį ir aplinką | 1,14 |
| | Turizmo plėtra padeda geriau pažinti gamtinę aplinką | 1,62 |
| | Turizmas susijęs su gamtos vertybių išsaugojimu | 1,78 |

21 lentelės duomenimis, bendras darnumo balas sudaro 62,3. Remiantis siūlomu Prescott-Allen (1997) darnaus turizmo vertinimu, kur $0 < y < 20$ (nedarnus); $21 < y < 40$ (potencialiai nedarnus); $41 < y < 60$ (vidutinis darnumas); $61 < y < 80$ (potencialiai darnus) ir $81 < y < 100$ (darnus), vietos bendruomenės atžvilgiu, Lietuvos vietovės klasifikuojamos kaip „potencialiai darnios“ turizmo paskirties vietos.

Apibendrinat visų trijų aspektų tiek aplinkos, ekonominius ir socialinius vystymosi rodiklius, pateikiamos išvados:

Aplinkos vystymosi aspektai. Kaip aplinkos būklės vertinimas parodė, energijos suvartojimas 2016 m. mažėjo. Tačiau didėjantis turistų skaičius didina teršalų kiekį ir energijos išekvojimą. Pagal gautus duomenis Lietuvoje esančios turizmo apgyvendinimo įmonės nėra ekonomiškai tvarios, kadangi daug sunaudoja elektros energijos vienam turistui. Skaičiai iš tiesų dideli. Santykinai didėjantis turistų skaičius sukelia nemažai neigiamos įtakos aplinkai, tad Lietuvoje yra nepatenkinama aplinkos ir apylinkių apsauga, švara bei erdvių tvarkingumas.

Ekonominiai aspektai: Didžiausia turistų dalis atvyksta sezono metu (birželis-rugpjūtis mėn.). Pagal turistų atvykimo skaičių ir apsistojimą apgyvendinimo įmonėse, galima teigti, kad turizmo įmonių užimtumo lygis nėra ekonomiškai darnus. Analizė parodė, kad turistų pasitenkinimas puikus, vadinasi turistams čia patinka ir jie nori pakartotinai grįžti. Galima teigti, auga tendencija ateityje pasiekti didesnę turizmo ekonominį darnumo gyvybingumą, tačiau būtina atkreipti dėmesį į problemines sritis: trumpas sezonas, informacijos trūkumas, nepatenkinama infrastruktūra ir turizmo finansavimo projektų trūkumas. Nepaisant sezono įtakos, vis gi į Lietuva atvykstamasis turizmas auga, didinamas indėlis į BVP. Pastebima didėjanti ekonominė nauda iš turizmo (didėjančios pajamos ir darbuotojų skaičius turizmo srityje). Turizmas padeda kurti kaimo bendruomenės pragyvenimo šaltinius ir užimtumo galimybes vietos lygmeniu. Atlikta turizmo įmonių steigimo analizė, rodo, įmonių augimą, tad vertinant darnaus turizmo plėtrą Lietuvoje, ekonominiu požiūriu, atsižvelgiant į kelinių ir paslaugų eksportą, pajamas, šalis vertinama kaip esanti pažangioje vietoje, nes stiprėja turizmo ekonominis gyvybingumas. Ekonominiu požiūriu artėjama prie darnaus tikslo.

Socialiniai aspektai. Turizmo plėtrai didžiausias veiksnys yra geresnis bendruomenės supratimas apie naudą ir galimus padarinius turizmui. Kultūros paveldo būklė gerėja dėl turizmo. Tad kultūriniai išteklių yra svarbūs darnios turizmo plėtros veiksnys. Turizmas turi daugialypį poveikį, ypač bendruomeniniam švietimui ir kitai veiklai. Respondentai taip pat teigiamai vertina turizmą dėl jo poveikio kultūros ir aplinkos tvarumui. Galima teigti, kad socialiniu aspektu Lietuva yra stiprioje pozicijoje, atsižvelgiant į vietos gyventojų pasitenkinimą turizmo lygiu. Respondentų atliktas tyrimas rodo, kad Lietuva turi galias tradicijas ir nemažai gamtos ir kultūros išteklių, kurie gali pritraukti turistus.

IŠVADOS IR REKOMENDACIJOS

1. Lietuvos turizmo sektorius vienas iš sparčiausių pramonės šakų, kuriai būdingas tarptautinių kelionių augimo skaičius, aktyvus turistų apgyvendinimas didesniuose miestuose, didėjantis viešbučių užimtumas, mažėjantis vietos regiono patrauklumas. Turizmo plėtra dažnai laikoma svarbia priemone šalims regioninei plėtrai. Tad kiekviena šalis stengiasi didinti savo turizmo konkurencingumą ar ekonomikos vystymąsi, reikalaujanti galimų darnių sprendimų, kurie gali prisidėti prie regioninės plėtros. Sėkminga turizmo plėtra įgyvendinama atsižvelgiant į aplinkos būklę, vietos bendruomenių gerovę. Įgyvendinant darnaus turizmo plėtrą tai gali turėti įtaką natūraliai gamtai, ekonomikos gyvybingumui.
2. Atlikta mokslinė analizė parodė, kad darnaus turizmo vystymosi koncepcija turi planavimo principus, grindžiamus geresnės, tvaresnės ateities kūrimo koncepcija, kuria turi vadovautis valdžios institucijos, bendruomenės ir verslo kelionių organizatoriai užtikrinant darnaus vystymosi tikslų siekimo. Darnaus vystymosi tikslas – apsaugoti gamtos išteklius, suteikiant socialinį ir kultūrinį teisingumą bei gyvybingą ekonominį vystymąsi. Darnus turizmas siekia patenkinti šalies dabartinius ir būsimus ekologinius, kultūrinius, ekonominius ir socialinius poreikius. Turizmo plėtros literatūroje pateikiama įvairių vertinimo rodiklių, metodų ir kriterijų, kurie apima šiuos vertinimo ypatumus: pirmiausia vertinimo procese įtraukti trys darnaus vystymosi aspektai: aplinkos, ekonomikos ir socialiniai rodikliai; antra vertinimo kriterijai tokie kaip pasauliniai darnaus turizmo kriterijai, integruoti rodikliai yra nuoseklūs ir lengvai pritaikomi. Minint darnaus turizmo barometrą, verta paminėti jo pranašumą – abiejų sistemų darnos vaizdavimas. Trumpai tariant, barometras, gali padėti turistų lankomoms vietoms įvertinti ir parodyti išsamų lygį ir individualius tvarumo lygius.
3. Atlikta rodiklių analizė padėjo įvertinti trijų pagrindinių sudedamųjų dalių būklę. Aplinkos vystymosi rodikliai rodo, mažesnę energijos suvartojimą, efektyvesnę AEI panaudojimą. Turizmo industrijos įmonių aplinkos rodikliai neigiami, kadangi jos išseikvoja didelį energijos kiekį vienam turistui. Ekonominio vystymosi būklė gerėja, apgyvendinimo įstaigų skaičius didėja kartu ir juose apgyvendinamų turistų skaičius. Didėja atvykstančių turistų procentas ir turistų pasitenkinimo procentas. Rodiklių rezultatai leidžia identifikuoti atvykstančių turistų pajamų didėjimą, ypač iš turizmo susijusių prekių ir paslaugų. Daugiausia turistų sulaukiama sezono piko metu ir didžiuosiuose miestuose. Vadinas, nėra tolygaus darnaus turizmo ekonominio darnumo. Socialinio vystymosi rodikliai rodo teigiamą visuomenės požiūrį į turizmą, turintį ekonominę naudą bendruomenei. Socialinio

vystymosi rodiklių vertinimas padeda identifikuoti turimus išteklius, kurių panaudojimas gali prisidėti prie bendros turizmo darnios plėtros. Galima daryti išvadą, kad Lietuvos darnaus turizmo plėtra vis dar įžanginiame etape, nes darnumas reiškia ekologinį ir socialinį-kultūrinį gyvenimo aspektą, bet ne tik tinkamą turizmo ekonominio tvarumo lygį.

4. Remiantis gautais empirinio tyrimo rezultatais ir atsižvelgiant į aplinkos, ekonomikos ir socialinio vystymosi rodiklius, siūlomos tokios rekomendacijos:

- reikėtų gerinti turizmo infrastruktūros ir kitas su turizmu susijusias paslaugas ir patalpas;
- siekiant priartėti prie subalansuoto turizmo, būtina į kaimo turizmo ir viešbučių maitinimo veiklą įtraukti ekologiško maisto tiekimą;
- turizmo informacijos centrai ir kiti kelionių organizatoriai turėtų tobulinti turizmo keliones paslaugų paketus orientuotus į kultūros paveldo potencialą, pabrėžiant kiekvieno regiono vietos gyvenimo kultūrą, gyvenimo būdą, tradicijas;
- socialinio-kultūrinio vystymosi aspektu turi būti atsižvelgiama į bendruomenės švietimo lygio gerinimą;
- ekonominio vystymosi aspektu būtina sumažinti sezoniškumą, didinant turizmo produktų įvaizdžio gerinimą ir efektyvią reklamą;
- aplinkos apsaugos vystymosi aspektu turizmo įmonėms siūloma naudoti alternatyvius energijos šaltinių prietaisus su naujomis technologijomis, tokius kaip „Solar Hot“ dušą, t.y. panaudoti saulės šiluminę galią, viešbučių baseinams, vandeniui šildyti.

LITERATŪRA

- Armaitienė, A. (2009). *Aiškinamasis turizmo terminų žodynas: lietuvių ir anglų kalbomis*. – Vilnius: Mokslo ir enciklopedijų leidybos institutas, 2009. 167.
- Al-Badi, A., Tarhini, A., & Al-Sawaei, S. (2017). Utilizing Social Media to Encourage Domestic Tourism in Oman. *International Journal of Business and Management*, 12(4), 84.
- Anuar, A. N. A., Bookhari, S. N., & Aziz, N. A. (2012). The effectiveness of Safe City Programme as safety basic in tourism industry: Case Study in Putrajaya. *Procedia-Social and Behavioral Sciences*, 42, 477-485.
- Anužis, A., Anužienė, L. (2011). Darniojo turizmo paslaugos pasirinkimo modeliavimas. *Tiltai*, 89-105.
- Ardahaey, F. T. (2011). Economic impacts of tourism industry. *International Journal of Business and Management*, 6(8), 206.
- Asnarulkhadi, A.S. (2003). *Pengenalan Pembangunan Komuniti*. Serdang; Selaseh Press: Serdang, Malaysia, 2003
- Baležentis, A., & Paulauskienė, L. (2012). Eco-Tourism Development—from Promotion Towards Sustainability. *Management Theory and Studies for Rural Business and Infrastructure Development*, 31(2).
- Crotti, R., Misrahi, T. (2017). *The Travel & Tourism Competitiveness Report 2017*. Insight Report.
- Čiegis, R.; Dilius, A.; Girdzijauskas, S.; Griesienė, I.; Sarvutytė-Gailiūnienė, M.; Kiaušienė, Il.; Štreimikienė, D.; Šikšnelytė, I.; Pažeraitė, A.; Simanavičienė, Ž.; Žemaitis, G.; Baležentis, T.; Kniūkšta, B.; Jurgelėnas, S.; Vitunskienė, V.; Vinciūnienė, V.; Atkočiūnienė, V.; Mikalauskienė, A.; Mikalauskas, I.; Jasinskas, E.; Butvilaitė, A.; Miceikienė, A.a. (2015). *Darnaus vystymosi problemos ir jų sprendimai Lietuvoje [elektroninis išteklius] : kolektyvinė monografija / Vilniaus universitetas. Kauno humanitarinis fakultetas. Sociokultūrinių tyrimų centras, Aleksandro Stulginskio universitetas. Ekonomikos ir vadybos fakultetas. Vilniaus universitetas; Aleksandro Stulginskio universitetas*, 437.
- Dagiliute, R., Bartkute, Z., Zaltauskaite, J., Sujetoviene, G. (2015). Sustainable tourism: Perceptions and behaviour of Local and Foreign tourist in Lithunian. *Proceedings of the 14th International Conference on Environmental Science and Technology Rhodes, Greece, 3-5, September 2015*.
- Damulienė, A. (2012). Europos Sąjungos finansinė parama kaimo turizmui: teorinis ir praktinis aspektai. *Socialinių mokslų studijos*, 4(1), 125-138.
- Darcy S., Cameron B., Pegg S., 2010. Accessible tourism and sustainability: adiscussion and case study, *Journal of Sustainable Tourism*, May, Volume 18, Issue 4.
- Dorobantu, M. R., & Nistoreanu, P. (2012). Rural tourism and ecotourism-the main priorities in sustainable development orientations of rural local communities in Romania. *Economy Transdisciplinarity Cognition*, 15(1), 259.

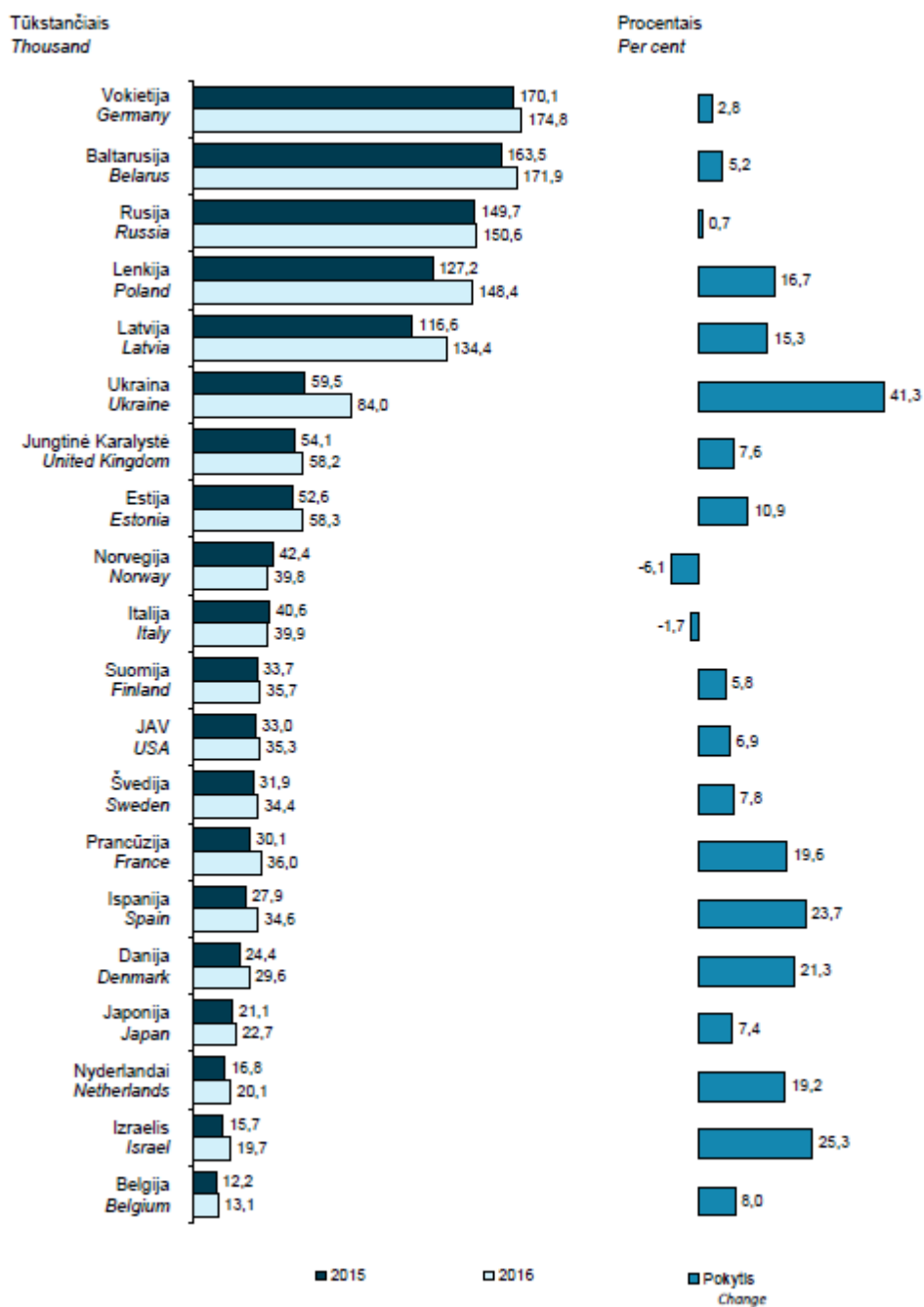
- Dimoska, T., & Petrevska, B. (2012). Indicators for Sustainable Tourism Development in Macedonia. In Conference Proceedings (pp. 389-400). Goce Delcev University, Faculty of Economics.
- Esichaikul, R. (2012). Travel motivations, behavior and requirements of European senior tourists to Thailand. *PASOS. Revista de Turismo y Patrimonio Cultural*, 10(2).
- Fernández, J. I. P., & Rivero, M. S. (2009). Measuring tourism sustainability: proposal for a composite index. *Tourism Economics*, 15(2), 277-296.
- Gebhard, K., Meyer, M., Roth, S., (2008), Criteria for Sustainable Tourism for the three Biosphere Reserves: Aggtelek, Babia Góra and Šumava. *Ecological Tourism in Europe and UNESCO MaB*.
- Grundey, D. (2008). Managing sustainable tourism in Lithuania: Dream or reality?. *Technological and Economic Development of Economy*, 14(2), 118-129.
- Gražulis, V., Ostik, J. (2010). Kultūrinis turizmas kaip kultūrų suartėjimo veiksnys: kuo ispanai domisi Lietuva. *Ekonomika ir vadyba: aktualijos ir perspektyvos*. 3 (19), 22-30.
- Goodwin, H. (2011). Taking responsibility for tourism. Woodeaton: Goodfellow Publishers Limited. http://www.goodfellowpublishers.com/free_files/fileGoodwinBrochure.pdf.
- Hechavarria, L.T. (2016). Best practices in tourist destinations' sustainable development assessment: a literature review. *Turismo: Estudos & Práticas (RTEP/UERN)*, Mossoró/RN, vol. 5, n. 2, p. 149-185, jul./dez. 2016.
- Hui, T. K., Wan, D., & Ho, A. (2007). Tourists' satisfaction, recommendation and revisiting Singapore. *Tourism management*, 28(4), 965-975.
- International Tourism Partnership (ITP) (2008). *Environmental management for hotels: The industry guide to sustainable operation* (3rd ed.). London: ITP.
- Yiamjanya, S., & Wongleedee, K. (2014). International tourists' travel motivation by push-pull factors and the decision making for selecting Thailand as destination choice. *World Academy of Science, Engineering and Technology, International Journal of Social, Behavioral, Educational, Economic, Business and Industrial Engineering*, 8(5), 1348-1353.
- Jovanović, S., Janković-Milić, V., & Ilić, I. (2015). Health and Hygiene Importance for the Improvement of Tourism Sector Competitiveness in Serbia and the South-eastern Europe Countries. *Procedia Economics and Finance*, 19, 373-382.
- Kumar, J., Hussain, K., Kannan, S. (2015). Positive vs negative economic impacts of tourism development: A review of economic impact studies. *21st Asia Pacific Tourism Association Annual Conference*, 14-17 May, Malaysia.
- Kiper, T. (2013). Role of ecotourism in sustainable development. In *Advances in Landscape Architecture*. InTech.

- Korneičiuk, J., Pipirienė, V. (2015). Šiuolaikinio turizmo tendencijos ir plėtra. 18-osios Lietuvos jaunųjų mokslininkų konferencijos „Mokslas – Lietuvos ateitis“ teminė konferencija „Verslas XXI amžiuje“.
- Kunasekaran, P. Gill, S.S., Ramachandran, S., Shuib, A., Baum, T., Afandi, M. (2017). Measuring sustainable indigenous tourism indicators : a case of Mah Meri ethnic group in Carey Island, Malaysia. *Sustainability*. ISSN 2071-1050, <http://dx.doi.org/10.3390/su907125>.
- Kriauciūnas, E., Alksnytė, A., & Burneika, D. (2010). Turizmo paslaugų išvystymo ypatumai Aukštaitijos, Dzūkijos ir Žemaitijos nacionaliniuose parkuose. *Annales Geographicae*, 43-44.
- Krankalis, R., & Anzelytė, R. (2013). Darnaus vystymosi nuostatų įgyvendinimas kaimiškiosiose savivaldybėse. *Kaimo Raidos Kryptys Ziniu Visuomeneje*, 1(5).
- Labanauskaitė, D., Jonuškienė, E. (2015). Lietuvos turistinio patrauklumo pokyčių vertinimas. *Profesinės studijos: teorija ir praktika*. 15, 98-103.
- Le Blanc, D. (2012). Development Cooperation in The Light of Sustainable Development and The SDGs: Preliminary Exploration of The Issues, *United Nations Department of Economic and Social Affairs (UNDESA), Rio+20 working papers*.
- Lietuvos Respublikos Vyriausybės 2014 m. kovo 12 d. nutarimas Nr. 238 „Lietuvos turizmo plėtros 2014-2020 programa“.
- Mazilu, M. (2012). Sustainable tourism of destination, imperative triangle among: competitiveness, effective management and proper financing. In *Sustainable Development-Policy and Urban Development-Tourism, Life Science, Management and Environment. InTech*.
- Masa'deh, Nasseef, M., Sunna, C., Suliman, M & Albawab, M. (2017). The Effect of Hotel Development on Sustainable Tourism Development. *International Journal of Business Administration* Vol. 8, No. 4, Special issue; 16-33.
- McCool, S. F., Moisey, R. N., & Nickerson, N. P. (2001). What should tourism sustain? The disconnect with industry perceptions of useful indicators. *Journal of Travel Research*, 40(2), 124-131.
- Niedziółka, I. (2014). Sustainable tourism development. *Regional Formation and Development Studies*, 8(3), 157-166.
- Prescott-Allen, R. (1997). *Barometer of sustainability: Measuring and communicating wellbeing and sustainable development*.
- Padmini, D. (2004). *Cultural Sustainability: Sustaining Traditional Architecture for Tourism in Malaysia-a Case Study of Bangsar, Bukit Bintang and Sunway Lagoon Resort*. Ph.D. Thesis, Universiti Putra Malaysia, Selangor, Malaysia.
- Romikaitytė, B. (2012). Factors Which Influence the Development of Lithuanian Tourism Sector. *Management Theory and Studies for Rural Business and Infrastructure Development*, 31(2).

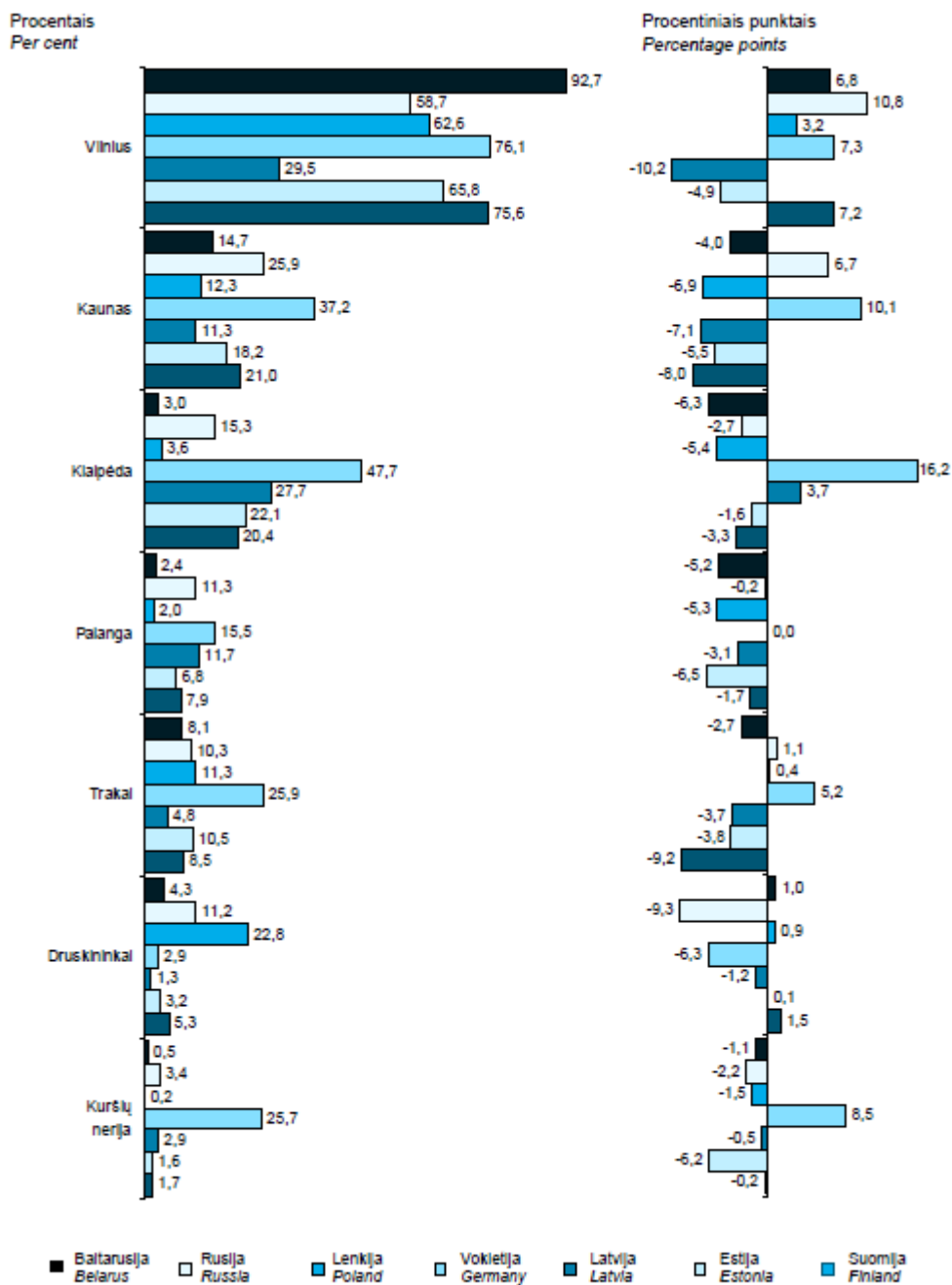
- Spiriajevas, E. (2014). Lietuvos turizmo sektoriaus struktūra ir teritoriniai skirtumai. *Regional Formation and Development Studies*, 9(1), 132-145.
- Singh, S. K. (2016). Sustainable Development: A Literature Review. *The International Journal of Indian Psychology*, Volume 3, Issue 3, No. 6, 63.
- Schianetz, K., & Kavanagh, L. (2008). Sustainability indicators for tourism destinations: A complex adaptive systems approach using systemic indicator systems. *Journal of Sustainable Tourism*, 16(6), 601-628.
- Statista. (2015). Tourist Activities Preferred by Canadians When Vacationing in Europe 2015. <http://www.statista.com/statistics/439062/tourist-activities-preferred-by-canadians-in-europe>.
- Travel and Tourism Competitiveness Report 2017. Prieiga per internetą: <http://reports.weforum.org/travel-and-tourism-competitiveness-report-2017/>, žiūrėta 2017 m. spalio 20 d.
- United Nations World Tourism Organisation (WTO). (2004). Indicators of Sustainable Development for Tourism Destinations: A Guidebook. Madrid, Spain: UNWTO.
- WTTC. (2015). Travel & Tourism 2015: Connecting Global Climate Action. <https://www.wttc.org/media/files/reports/policy%20research/tt%202015%20%20connecting%20global%20climate%20action%20a4%2028pp%20web.pdf>.
- Weaver, D.; Oppermann, M. (2000). *Tourism Management*, 5th ed.; JohnWiley and Sons: Hoboken, NJ, USA.
- World Tourism Organization (UNWTO) (2005). United Nations Environmental Programme (UNEP). *Making Tourism More Sustainable: A Guide for Policy-Makers*; World Tourism Organization: Madrid, Spain, 2005.
- Wherrit, S. (2005) *Travel For a Living*, Geographical, Vol. 77 Issue 6, p. 91-91.

PRIEDAI

Apgyvendinimo įstaigose apgyvendintų užsieniečių skaičius



Lankomiausios atvykusių turistų vietovės Lietuvoje 2016 m. ir pokytis, palyginti su 2015 m.



KLAUSIMYNAS

Gerb., respondente, magistro baigiamajame darbe vertinama darnaus turizmo plėtra. Tad šio klausimyno tikslas – išsiaiškinti bendruomenės nuomone apie turizmą ir jo poveikį bendruomenei.

Anketa yra anoniminė. Prašau perskaityti klausimus ir visus jo atsakymus. Jums priimtina variantą pažymėkite X.

- 1. Prašome nuoširdžiai atsakyti į žemiau pateiktus teiginius ir pasirinkti iš pateiktų variantų (1 – visiškai nesutinku, 2 – nesutinku, 3 – nei sutinku, nei nesutinku, 4 – sutinku, 5 – visiškai nesutinku), pasirenkant Jums labiausiai tinkantį atsakymą.**

| | VIETOS GYVENTOJŲ IŠTEKLIAI | 1 | 2 | 3 | 4 | 5 |
|------------------------------|---|---|---|---|---|---|
| Kultūriniai ištekliai | Medžio drožyba yra svarbi kultūros vertybė | | | | | |
| | Kulinarinis paveldas svarbus turizmo produktas | | | | | |
| | Etnografinės šventės gali pritraukti daugiau lankytojų į regionus | | | | | |
| | UNESCO paveldas yra svarbus turistų traukos kultūrinis faktorius | | | | | |
| | Tradicinės šventės, kultūros festivaliai, jų populiarinimas svarbus pritraukiant tiek vietinius, tiek užsienio turistus | | | | | |
| | Edukaciniai užsiėmimai svarbi turistų atrakcija | | | | | |
| Žmogiškieji ištekliai | Tradiciniai amatai ir paslaugos yra (puodininkystė, drožimas) svarbūs pritraukiant turistus į kaimo vietas, regionus | | | | | |
| | Žmogiškieji ištekliai yra svarbūs turizmui | | | | | |
| | Turizmui svarbūs mokymai ir įgūdžiai | | | | | |
| | Vietos gyventojų dalyvavimas ir bendradarbiavimas yra būtinas siekiant tvarios turizmo pramonės | | | | | |
| | Vyresnieji vietos gyventojai moko jaunimą amato | | | | | |
| Finansiniai | Turizmo plėtrai svarbūs vietos bendruomenių žinios, patirtis | | | | | |
| | Gaunama parama turizmo plėtrai | | | | | |
| Infrastruktūra | Įvairių vietos ir valdžios institucijų bendradarbiavimas plėtojant turizmą | | | | | |
| | Tinkamai parengta viešoji infrastruktūra turistams pritraukti | | | | | |
| | Viešosios įstaigos yra geros būklės | | | | | |
| | Turistinių paslaugų prieinamumas yra patenkinamas siekiant užtikrinti turistų atvykimą | | | | | |
| | Informacijos prieinamumas yra patenkinamas siekiant užtikrinti turistų atvykimą į vietovę | | | | | |
| Gamtiniai ištekliai | Trūksta reikiamos informacijos apie paslaugas ir infrastruktūrą | | | | | |
| | Gamtos ištekliai yra tinkami | | | | | |
| | Saugomos teritorijos yra tinkamai parengtos | | | | | |

2. Prašome nuoširdžiai atsakyti į žemiau pateiktus teiginius ir pasirinkti iš pateiktų variantų (1 – visiškai nesutinku, 2 – nesutinku, 3 – nei sutinku, nei nesutinku, 4 – sutinku, 5 – visiškai nesutinku), pasirenkant Jums labiausiai tinkantį atsakymą.

| | | DARNUMO DIMENSIJOS | | | | |
|----------------------------------|--|--------------------|---|---|---|---|
| | | 1 | 2 | 3 | 4 | 5 |
| Ekonominis darnumas | Sukuriamos naujos darbo vietos | | | | | |
| | Turizmo plėtra didina namų ūkio pajamas | | | | | |
| | Vietos ekonomika stipresnė dėl turizmo | | | | | |
| | Su turizmu susijęs užimtumas padidina perkamąją galią | | | | | |
| | Turizmo plėtra padeda parduoti vietinius produktus | | | | | |
| | Turizmas prisideda prie papildomų pajamų šaltinių atsiradimo | | | | | |
| | Pajamos iš turizmo gerina gyventojų gyvenimo kokybę | | | | | |
| | Turizmas skatina investicijas | | | | | |
| | Turizmas skatina naujų verslo galimybių atsiradimą | | | | | |
| Socio kultūrinis darnumas | Turizmas padeda sustiprinti bendruomenės tarpusavio ryšius | | | | | |
| | Turizmo plėtra padeda išsaugoti kultūrą | | | | | |
| | Turizmas suteikia bendruomenėms naujų žinių, patirties ir informacijos | | | | | |
| | Turizmas pagyvina bendruomenių gyvenimo būdą | | | | | |
| Aplinkos tvarumas | Turizmas prisideda prie aplinkos švarumo ir sutvarkymo | | | | | |
| | Turizmo plėtra padidina požiūrį į švarumo suvokimą | | | | | |
| | Turizmas kuria gražų kaimo vietovių įvaizdį ir aplinką | | | | | |
| | Turizmo plėtra padeda geriau pažinti gamtinę aplinką | | | | | |
| | Turizmas susijęs su gamtos vertybių išsaugojimu | | | | | |

3. Jūsų lytis.

- Vyras
- Moteris

4. Amžius.

- 18-29 m.
- 30-39 m.
- 40-49 m.
- 50-59 m.
- 60-69 m.
- 70 m. ir daugiau

5. Jūsų išsilavinimas:

- Nebaigtas vidurinis
- Vidurinis
- Profesinis
- Aukštasis neuniversitetinis
- Aukštasis universitetinis

6. Socialinė padėtis.

- Dirbantis (-i)

- Bedarbis (-ė)
- Studentas (-ė)
- Pensininkas (-ė)
- 7. Jūsų šeimyninė padėtis.**
- Vedęs/ištekėjusi, neturiu vaikų
- Vedęs/ištekėjusi, turiu vaikų
- Nevedęs/netekėjusi, gyvenu su tėvais
- Nevedęs/neištekėjusi, gyvenu vienas (-a)
- Nevedęs/neištekėjusi, gyvenu su draugu (-e)
- Našlys, našlė
- 8. Gyvenamoji vieta.**
- Vilniaus apskritis
- Kauno apskritis
- Panevėžio apskritis
- Kita.....

| | Kriterijai | Vidutinis balas | Svoris |
|---|---|-----------------|--------|
| VIETOS GYVENTOJŲ IŠTEKLIAI: 50,38 | | | |
| Kultūriniai ištekliai 21,07 | Medžio drožyba yra svarbi kultūros vertybė | 4,87 | 3,18 |
| | Kulinarinis paveldas svarbus turizmo produktas | 4,94 | 3,23 |
| | Etnografinės šventės gali pritraukti daugiau lankytojų į regionus | 4,06 | 2,65 |
| | UNESCO paveldas yra svarbus turistų traukos kultūrinis faktorius | 4,81 | 3,14 |
| | Tradicinės šventės, kultūros festivaliai, jų populiarinimas svarbus pritraukiant tiek vietinius, tiek užsienio turistus | 4,92 | 3,20 |
| | Edukaciniai užsiėmimai svarbi turistų atrakcija | 4,30 | 2,81 |
| | Tradiciniai amatai ir paslaugos yra (puodininkystė, drožimas) svarbūs pritraukiant turistus į kaimo vietas, regionus | 4,38 | 2,86 |
| Žmogiškieji ištekliai 14,69 | Žmogiškieji ištekliai yra svarbūs turizmui | 4,94 | 3,23 |
| | Turizmui svarbūs mokymai ir įgūdžiai | 4,89 | 3,20 |
| | Vietos gyventojų dalyvavimas ir bendradarbiavimas yra būtinas siekiant tvarios turizmo pramonės | 4,55 | 2,97 |
| | Vyresnieji vietos gyventojai moko jaunimą amato | 3,80 | 2,48 |
| | Turizmo plėtrai svarbūs vietos bendruomenių žinios, patirtis | 4,30 | 2,81 |
| Finansiniai 2,71 | Gaunama parama turizmo plėtrai | 2,11 | 1,38 |
| | Įvairių vietos ir valdžios institucijų bendradarbiavimas plėtojant turizmą | 2,04 | 1,33 |
| | | | |
| Infrastruktūra 9,23 | Tinkamai parengta viešoji infrastruktūra turistams pritraukti | 1,99 | 1,30 |
| | Viešosios įstaigos yra geros būklės | 2,10 | 1,37 |
| | Turistinių paslaugų prieinamumas yra patenkinamas siekiant užtikrinti turistų atvykimą | 2,13 | 1,39 |
| | Informacijos prieinamumas yra patenkinamas siekiant užtikrinti turistų atvykimą į vietovę | 3,64 | 2,38 |
| | Trūksta reikiamos informacijos apie paslaugas ir infrastruktūrą | 4,26 | 2,79 |
| Gamtiniai ištekliai 2,68 | Gamtos ištekliai yra tinkami | 1,65 | 1,08 |
| | Saugomos teritorijos yra tinkamai parengtos | 2,45 | 1,60 |

| | | | |
|---|--|---------------|------|
| | | | |
| | DARNUMO DIMENSIJOS: 49,54 | | |
| Ekonominis darnumas 26,30 | Sukuriamos naujos darbo vietos | 4,71 | 3,08 |
| | Turizmo plėtra didina namų ūkio pajamas | 4,09 | 2,67 |
| | Vietos ekonomika stipresnė dėl turizmo | 4,87 | 3,18 |
| | Su turizmu susijęs užimtumas padidina perkamąją galią | 4,09 | 2,67 |
| | Turizmo plėtra padeda parduoti vietinius produktus | 4,12 | 2,69 |
| | Turizmas prisideda prie papildomų pajamų šaltinių atsiradimo | 4,89 | 3,20 |
| | Pajamos iš turizmo gerina gyventojų gyvenimo kokybę | 4,35 | 2,84 |
| | Turizmas skatina investicijas | 4,70 | 3,07 |
| | Turizmas skatina naujų verslo galimybių atsiradimą | 4,44 | 2,90 |
| Socio kultūrinis darnumas 11,29 | Turizmas padeda sustiprinti bendruomenės tarpusavio ryšius | 4,07 | 2,66 |
| | Turizmo plėtra padeda išsaugoti kultūrą | 4,14 | 2,71 |
| | Turizmas suteikia bendruomenėms naujų žinių, patirties ir informacijos | 4,64 | 3,03 |
| | Turizmas pagyvina bendruomenių gyvenimo būdą | 4,42 | 2,89 |
| Aplinkos darnumas 11,95 | Turizmas prisideda prie aplinkos švarumo ir sutvarkymo | 3,36 | 2,20 |
| | Turizmo plėtra padidina požiūrį į švarumo suvokimą | 3,14 | 2,05 |
| | Turizmas kuria gražų kaimo vietovių įvaizdį ir aplinką | 3,51 | 2,29 |
| | Turizmo plėtra padeda geriau pažinti gamtinę aplinką | 4,06 | 2,65 |
| | Turizmas susijęs su gamtos vertybių išsaugojimu | 4,22 | 2,76 |
| | IŠ VISO: | 152,95 | |