

**KAUNO TECHNOLOGIJOS UNIVERSITETAS**  
**EKONOMIKOS IR VERSLO FAKULTETAS**

**Monika Kalinauskaitė**

**ŽEMĖS ŪKIO PRODUKTŲ EKSPORTO PLĖTROS GALIMYBIŲ**  
**VERTINIMAS**

**MAGISTRO DARBAS**

**Darbo vadovė prof. dr. Gražina Startienė**

**KAUNAS, 2017**

KAUNO TECHNOLOGIJOS UNIVERSITETAS  
EKONOMIKOS IR VERSLO FAKULTETAS

ŽEMĖS ŪKIO PRODUKTŲ EKSPORTO PLĖTROS GALIMYBIŲ  
VERTINIMAS

Verslo ekonomika (621L17001)

**MAGISTRO DARBAS**

Studentė .....  
(parašas)

Monika Kalinauskaitė  
gr. VMGMVE-6

2017 m. gruodžio 18 d.

Vadovė .....  
(parašas)

prof. dr. Gražina Startienė

2017 m. gruodžio 18d.

Recenzentė .....  
(parašas)

prof. dr. Irena Pekarskienė

2017 m. gruodžio 18 d.

KAUNAS, 2017



KAUNO TECHNOLOGIJOS UNIVERSITETAS  
Ekonomikos ir verslo

---

Monika Kalinauskaitė

---

Verslo ekonomika, 621L17001

---

Baigiamojo magistro darbo „Žemės ūkio produktų eksporto plėtros galimybės“  
**AKADEMINIO SAŽININGUMO DEKLARACIJA**

20 \_\_\_\_\_ m. \_\_\_\_\_ d.  
\_\_\_\_\_ Kaunas \_\_\_\_\_

Patvirtinu, kad mano **Monikos Kalinauskaitės** baigiamasis magistro darbas tema „Žemės ūkio produktų eksporto plėtros galimybių vertinimas“ yra parašytas visiškai savarankiškai, o visi pateikti duomenys ar tyrimų rezultatai yra teisingi ir gauti sąžiningai. Šiame darbe nei viena dalis nėra plagijuota nuo jokių spausdintinių ar internetinių šaltinių, visos kitų šaltinių tiesioginės ir netiesioginės citatos nurodytos literatūros nuorodose. Įstatymų nenumatytų piniginių sumų už šį darbą niekam nesu mokėjęs.

Aš suprantu, kad išaiškėjus nesąžiningumo faktui, man bus taikomos nuobaudos, remiantis Kauno technologijos universitete galiojančia tvarka.

\_\_\_\_\_  
(vardą ir pavardę įrašyti ranka)

\_\_\_\_\_  
(parašas)

Monika Kalinauskaitė. Assessment of Export Opportunities for Agricultural Products. Master's Final Thesis in Business Economics / supervisor prof. dr. Gražina Startienė. The School of Economics and Business, Kaunas University of Technology.

Social Science: 04S Economics

Key words: *agriculture, export, production, opportunities.*

Kaunas, 2017. 62 p.

## **SUMMARY**

The volume of export of agricultural products is affected by various factors, therefore, there is a need to continuously evaluate it so that it can accurately and timely assess the real situation of the country in this field and provide for development opportunities. The aim of this work is to evaluate the possibilities for the development of export of agricultural products in Lithuania. After analyzing the theoretical and statistical data, by interviewing experts, it was established that the export of Lithuanian agricultural products has the greatest influence on the interaction of two political factors, i.e. Russia-EU relations. Russia's and EU's international trade is the most problematic issue of Russia's policy and its stagnation in terms of foreign trade liberalization. The main problems of the agricultural sector are caused by political - legal, social - cultural and technological factors and relevant factors that influence the development of exports from Lithuania. The main political problem in organizing agricultural exports in Lithuania is the lack of dialogue with Russia and its mismatch with regard to Lithuania. Relevantly, the recommendations are addressed to small exporters of agricultural products, persons responsible for agricultural export policy in the country, the Ministry of Agriculture of the Republic of Lithuania.

## TURINYS

Paveikslų sąrašas .....	6
Lentelių sąrašas .....	7
<b>ĮVADAS.....</b>	<b>8</b>
<b>1. ŽEMĖS ŪKIO PRODUKTŲ EKSPORTO SEKTORIAUS PROBLEMŲ IDENTIFIKAVIMAS....</b>	<b>10</b>
1.1. Žemės ūkio produktų eksporto sektoriaus situacijos analizė .....	10
1.2. Tyrimų apžvalga.....	17
<b>2. ŽEMĖS ŪKIO PRODUKTŲ EKSPORTO PLĖTROS TEORINIAI ASPEKTAI.....</b>	<b>21</b>
2.1. Žemės ūkio produktų eksporto esminiai bruožai ir barjerai .....	21
2.2. Veiksniai, turintys įtakos žemės ūkio produktų eksportui.....	24
2.3. Žemės ūkio produktų eksporto skatinimo politika .....	32
2.4. Žemės ūkio produktų eksporto įtaka ekonomikai: pagrindiniai rodikliai.....	36
<b>3. ŽEMĖS ŪKIO PRODUKTŲ EKSPORTO PLĖTROS GALIMYBIŲ TYRIMO METODIKA .....</b>	<b>41</b>
<b>4. ŽEMĖS ŪKIO PRODUKTŲ EKSPORTO PLĖTROS GALIMYBIŲ TYRIMAS .....</b>	<b>44</b>
4.1. Tyrimo rezultatų analizė ir jų interpretacija .....	44
4.2. Žemės ūkio produktų eksporto sektoriaus plėtros galimybių ir priemonių joms numatymas .....	52
<b>IŠVADOS IR REKOMENDACIJOS .....</b>	<b>56</b>
<b>LITERATŪRA .....</b>	<b>58</b>
<b>PRIEDAI.....</b>	<b>62</b>

## Paveikslų sąrašas

1 pav. Loginė schema, padedanti atpažinti žemės ūkio produktų rinkos struktūrą ir jos tipą	11
2 pav. Žemės ūkių skaičius, vnt.	13
3 pav. Bendroji žemės ūkio produkcija to meto kainomis, mln. Eur.	15
4 pav. Žemės ūkio bendrovių (įmonių) pelnas, tūkst. Eur.	16
5 pav. Darbuotojų skaičius (žemės ūkio surašymai) didesniuose nei 1 ha ūkiuose, asm.	17
6 pav. Eksporto augimą skatinantys veiksniai	27
7 pav. Lietuvos eksportas 2016-2017 m., tūkst. EUR	39
8 pav. Lietuvos žemės ūkio sektoriaus eksportas, mln. EUR	40
9 pav. Lietuvos žemės ūkio produktų eksporto tendencijas sąlygojusios priežastys, proc.	44
10 pav. Lietuvos bendrą tarptautinės prekybos atsigavimą po ekonomikos nuosmukio sąlygojusios priežastys, proc.	45
11 pav. Pagrindinės politinės problemos organizuojant Lietuvoje žemės ūkio produktų eksportą, proc.	46
12 pav. Pagrindinės kliūtys, trukdančios efektyviam Lietuvos žemės ūkio produktų eksportui, proc.	48

## Lentelių sąrašas

1 lentelė. Rinkos apibrėžimas	12
2 lentelė. Lietuviškos kilmės produktų eksporto apimtys, tūkst. Eur.	14
3 lentelė. Eksportui įtaką darančios ekonominės politikos priemonės	26
4 lentelė. Lietuviškos kilmės prekių (be naftos produktų) eksporto pokytis 2016-2017 m.	38
5 lentelė. Apklaustųjų ekspertų sąrašas	41
6 lentelė. Ekspertų sąrašas	42
7 lentelė. Ekspertų vertinimo duomenys	49
8 lentelė. Lietuvos žemės ūkio produktų eksporto SSGG analizė	51

## IVADAS

**Darbo aktualumas.** Nagrinėjamas Lietuvos žemės ūkio produktų eksporto sektorius pastarąjį dešimtmetį pasižymėjo stipriais augimo tempais ir buvo vienas pagrindinių šalies ekonomikos augimo variklių, tačiau pastaruoju metu šios tendencijos nebėra tokios ryškios ir būtina priimti atitinkamus sprendimus eksporto plėtrai. 2016 m. bendrosios žemės ūkio produkcijos vertė, palyginti su 2015 m., sumažėjo 9,4 proc. Labiausiai sumažėjo augalininkystės produkcijos vertė. Iš Lietuvos eksportuota žemės ūkio ir maisto produktų už 4385,2 mln. Eur arba 2 proc. mažiau nei per 2015 m., nors ir bendras žemės ūkio ir maisto produktų eksportas sudarė 19,4 proc. viso šalies prekių eksporto, o palyginti su 2015 m., jo dalis sumažėjo 0,1 procentinio punkto. (Žemės ūkio ministerijos duomenys, 2017). Galima teigti, kad Lietuvos žemės ūkio produktų eksporto sektorius išlieka vienu svarbiausių Lietuvos ekonomikai sektorių.

Žemės ūkio produktų eksporto sektoriaus plėtros potencialą išreiškia šios palankios sąlygos: gaminių asortimento ir įmonių vykdomų veiklų įvairovė; produkcijos struktūra, apimanti beveik visą vertės grandinę; įmonių nuosavybės bei geografinio paplitimo struktūra: yra susiformavusios 4 -5 įmonių grupės, kurios pajėgios realizuoti suderintą plėtros strategiją. Tačiau kooperacija ir pastangos specializuoti savo veiklą tarp šių grupių įmonių yra minimalios, o žemės ūkio produktų eksporto sektoriaus įmonių ryšiai su kitų šakų įmonėmis yra gana riboti, todėl būtina skatinti glaudesnę įmonių ir asocijuotų institucijų bendradarbiavimą. Tai suteiktų galimybę sėkmingai skatinti nacionalinio ūkio plėtrą.

**Darbo problema:** žemės ūkio produktų eksporto apimtis veikia įvairūs veiksniai, todėl atsiranda nuolatinio vertinimo poreikis, kad būtų galima tiksliai ir savalaikiai įvertinti realią šalies padėtį žemės ūkio produktų eksporto srityje, numatyti plėtros galimybes.

**Darbo objektas** – žemės ūkio produktų eksportas.

**Darbo tikslas** – įvertinti žemės ūkio produktų eksporto plėtros galimybes Lietuvoje.

**Darbo uždaviniai:**

1. Išanalizuoti Lietuvos žemės ūkio produktų eksporto sektoriaus situaciją Lietuvoje ir nustatyti Lietuvos žemės ūkio produktų eksporto problemines sritis.
2. Pateikti žemės ūkio produktų eksporto plėtros teorines galimybes.
3. Pagrįsti žemės ūkio produktų eksporto plėtros poreikį.
4. Numatyti priemones žemės ūkio produktų eksporto plėtrai užtikrinti.

**Darbo metodai:**

1. Teoriniai metodai: mokslinės literatūros, straipsnių analizė ir sintezė, statistinių duomenų lyginamoji analizė ir apibendrinimas.



2. Statistiniai metodai: statistinių duomenų apdorojimas, panaudojant MS Excel programą, grafinis duomenų pateikimas.
3. Empiriniai metodai: ekspertų interviu, ekspertinis tyrimas.

# 1. ŽEMĖS ŪKIO PRODUKTŲ EKSPORTO SEKTORIAUS PROBLEMŲ IDENTIFIKAVIMAS

## 1.1. Žemės ūkio produktų eksporto sektoriaus situacijos analizė

Žemės ūkis yra viena svarbiausių šalies ūkio strateginių sričių. Tai lemia žemės ūkyje gaminama produkcija, kuri tenkina būtiniausius žmogaus poreikius. Apsirūpinimas tinkamu, kokybišku, sveikata stiprinančiu maistu yra visuomenės ekonominės ir socialinės gerovės veiksnys. Šis sektorius glaudžiai susijęs su Lietuvos kaimu, kuriame gyvena trečdalis šalies gyventojų. Stiprinant žemės ūkio gamybinę bazę ir plėtojant infrastruktūrą, kartu gerėja ir kaimo gyventojų gyvenimas.

Ekonomikos struktūroje žemės ūkis yra priskiriamas pirminiam sektoriui ir pasižymi mažesniu darbo našumu nei pramonės ar paslaugų sektoriai. Mažesnę darbo našumą žemės ūkyje lemia technologinių procesų priklausomybė nuo gamtinių veiksnių ir žemės ūkio vaidmuo teikiant viešąsias gėrybes. Mažesnis darbo našumas lemia ir mažesnes pajamas. Žemės ūkis yra įvairiomis priemonėmis remiamas ne tik ES, bet ir kitose šalyse, siekiant išsaugoti jį kaip verslą ir ūkininkavimo tradicijas, taip pat dėl šio sektoriaus reikšmės gyventojų gerovei.

Šalių nacionalinės rinkos suvienytos į vieną bendrosios žemės ūkio politikos produktų rinką. Tokiai rinkai funkcionuoti reikėjo (Ginevičius, Šimelytė, 2011):

- užtikrinti laisvą žemės ūkio prekių judėjimą;
- panaikinti muitų mokesčius ir įvairius netarifinius apribojimus;
- sukurti vieningas konkurencijos taisykles visai žemės ūkio rinkai;
- suvienodinti administracines procedūras;
- įvesti vienodas sanitarines ir veterinarines normas;
- sukurti bendrą išorinę rinkos apsaugą;
- sukurti bendrus vartotojų apsaugos principus.

Bendroji žemės ūkio rinka susideda iš daugelio prekių rinkų. Kiekvienas žemės ūkio produktas (grūdai, pienas, mėsa, paukštiena, kiaušiniai) turi savo rinką. Rinka – tai žmonės, tam tikro produkto gamintojai, pardavėjai ir pirkėjai, naudojantys savo veikloje tam tikrą bendrą rinkotvarką.

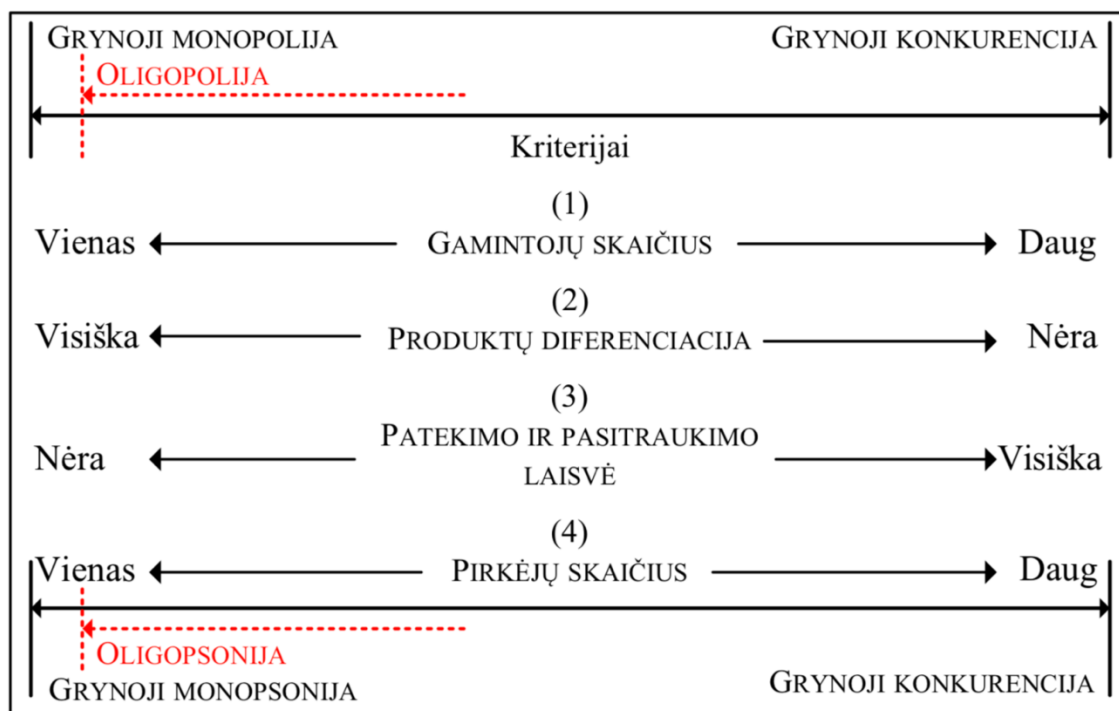
Grūdų rinka – pirmoji, kurioje imta taikyti reguliuojamoji rinkotvarka. Vietinių augintojų grūdus intervencinėmis kainomis pirkdavo tam tikslui įkurtos valstybinės intervencinės įstaigos. Atsiradus rinkoje grūdų pertekliui, intervencinės įstaigos juos laikydavo sandėliuose, iš kurių, atsiradus trūkumui, buvo papildoma grūdų rinka. Didėjant grūdų perprodukcijai Europos Sąjungos (toliau ES) šalyse, augant grūdų saugojimo išlaidoms, subsudijuojamam eksportui, buvo peržiūrima grūdų rinkotvarkos politika: mažinamos ir nuosekliai artinamos prie pasaulinių grūdų intervencinės kainos,

reguliuojami pasėlių plotai, kompensacijomis skatinama mažinti jų gamybą. ES paskutiniu metu mažina subsidijuojamo eksporto apimtį ir įvairiais būdais ima reguliuoti grūdų gamybą.

Mėsos rinka iš pradžių rėmėsi dideliu importo poreikiu ir skirtingais muitais. Gerėjant apsirūpinimui savais produktais, pradėtos taikyti intervencinės kainos, o vėliau apribotas galvijų auginimas. Mėsos gamyba ES viršija jos suvartojimą (išskyrus avieną ir ožkieną).

Sukūrus bendrąją žemės ūkio produktų rinką ir priėmus Bendrosios rinkos statusą, apie 1968 m. įsigaliojo vienodos žemės ūkio produktų kainos visose valstybėse narėse. Apie 90 procentų šios rinkos kontroliuoja Bendrijos institucijų leidžiami specialūs teisės aktai, ribojantys laisvą konkurenciją. ES veikia klasikinis rinkos modelis, kuris remiasi ne laisvosios konkurencijos principais, o yra valdomas ES teisės aktų. Į reguliavimo sritį įeina ne tik žemės ūkis, bet ir prekyba žemės ūkio prekėmis. Žemės ūkio prekės – tai žemdirbystės, gyvulininkystės bei žuvininkystės produktai ir su jais tiesiogiai susiję pirminio perdirbimo produktai.

Žemės ūkio gaminių rinkoje paprastai susidaro tobulos konkurencijos sąlygos. Jas lemia didelis rinkoje dalyvaujančių pardavėjų skaičius, kurių kiekvienas pateikia palyginti nedideles prekių apimtis, negalinčias paveikti rinkos kainos arba visada būna didelis ir žemės ūkio žaliavų bei produkcijos pirkėjų skaičius (1 pav.). Tikrai ES žemės ūkis, kuris, norint užtikrinti stabilias žemės ūkio gamintojų pajamas, yra stipriai reguliuojamas, maisto gamyba yra labai konkurencinga pramonės šaka, kurioje sėkmę lemia kiekvieno rinkos dalyvio noras gerinti savo veiklos kokybę ir efektyvumą.



1 pav. Loginė schema, padedanti atpažinti žemės ūkio produktų rinkos struktūrą ir jos tipą (Vitunskienė, 2013, p. 19)

Pagal klasikinę rinkos struktūros koncepciją žemės ūkio produktų rinka yra artima teoriniam tobulos konkurencijos modeliui. Be to, akcentuotina ir tai, kad žemės ūkio produktų gamyba ir pardavimu užsiima labai daug ūkių, kurių parduodamų produktų kiekis, lyginat su bendraja pasiūla, yra toks mažas, kad nėra galimybių pakeisti rinkos sąlygų ir kainų (Vitunskienė, 2013, p. 19-20). Ši rinka yra labai svarbi kiekvienos šalies ekonomikos dalis, o žemės ūkio produktų eksporto plėtra atitinkamai didina žemės ūkio žaliavos paklausą, jų kainas vietinėse rinkose, todėl analizei ir pasirinkta rinka – žemės ūkio produktų eksportas iš Lietuvos (1 lentelė).

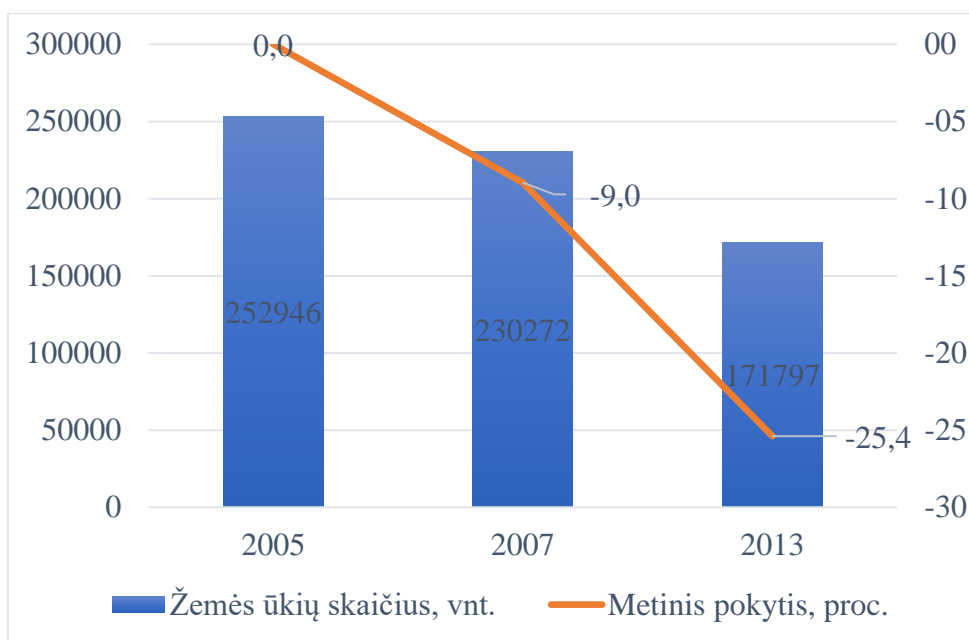
**1 lentelė. Rinkos apibrėžimas (sudaryta remiantis Statistikos departamento Ekonominės veiklos rūšių klasifikatoriumi (EVRK 2 red.). Prieiga per internetą: <https://osp.stat.gov.lt/600>)**

<i>Žemės ūkio produktų eksportas iš Lietuvos</i>	
Pagal klasifikaciją	01 Žemės ūkio, medžioklės produktai ir susijusios paslaugos 02 Miškininkystės ir medienos ruošos produktai ir susijusios paslaugos 03 Žuvis ir kiti žuvininkystės produktai, akvatiūros produktai, žuvininkystei būdingos paslaugos 10 Maisto produktai 11 Gėrimai
Pagal produktą	Žemės ūkio produktų eksportas
Pagal geografią	Lietuvos rinka

### **Rinkos augimo tempas**

Kaip pažymi Z. Kazakevičius (2011), Lietuvos ūkininkų ūkiai – pagrindinė ūkininkavimo forma kaime. Didžiausią ūkininkų ūkių dalį sudaro mažo ekonominio dydžio ir nedideli (iki 10 ha) žemės ūkio naudmenų valdantys ūkininkų ūkiai. Juose sukonzentruota beveik visų augalininkystės produktų ir pieno gamyba šalyje, mažesnę dalį sudaro tik mėsa ir kiaušiniai. Šiuose ūkiuose žemės ūkio produktų gamybos apimtys didėja lėtai, gamybos intensyvumas yra beveik du kartus mažesnis nei žemės ūkio bendrovėse.

Pagal 2 pav. pateiktus duomenis matoma, kad žemės ūkių skaičius 2005-2013 metų laikotarpiu Lietuvoje mažėjo: 2007 m. jų skaičius šalyje sumažėjo 9,0 proc., lyginant su 2005 metais, o 2013 m. sumažėjo dar 25,4 proc. ir siekė 171 797 ūkius. Tai rodo, kad ūkių, vykdančių veiklą šiame sektoriuje skaičius mažėja ir sudėtinga tikėtis palankių jų eksporto veiklos prognozių. Be to, atkreiptinas dėmesys į tai, kad bendra šalies ekonomikos padėtis Lietuvoje ėmė gerėti nuo 2012 m., tačiau tai 2013 m. žemės ūkio skaičiaus duomenimis neatsispindi.



**2 pav. Žemės ūkių skaičius, vnt. (sudaryta pagal Statistikos departamento žemės ūkio, medžioklės, miškininkystės ir žuvininkystės duomenis. Prieiga per internetą: [https://osp.stat.gov.lt/statistiniu-rodikliu-analize?indicator=S9R115#/>\\*](https://osp.stat.gov.lt/statistiniu-rodikliu-analize?indicator=S9R115#/)**

\*Kiti Žemės ūkio struktūros statistiniai duomenys bus skelbiami 2018 metais

Žemės ūkio produktai yra labai svarbūs gyventojų ir kiekvienos šalies kultūrinės tapatybės dalis, todėl pasėliai, mėsa ir pienas yra svarbiausi šiame sektoriuje.

### **Rinkos veiklos rezultatai**

Žemės ūkio eksporto apimtys yra pateikiamos pagal smulkesnę šio sektoriaus produktų klasifikaciją, kurią sudaro:

- augaliniai produktai;
- gyvūniniai arba augaliniai riebalai ir aliejus, jų skilimo produktai, paruošti valgomieji riebalai;
- paruošti maisto produktai.

Bendros lietuviškos kilmės žemės ūkio produktų eksporto apimtys, nepriklausomai nuo mažėjusio žemės ūkių skaičiaus 2005-2013 m. laikotarpiu, augo beveik kasmet ir 2016 m. bendras augalinių produktų eksporto prieaugis 2007-2016 m. laikotarpiu siekė net 211,5 proc., gyvūninių arba augalinių riebalų ir aliejų - 150,5 proc., paruoštų maisto produktų - 94,1 proc. (2 lentelė). Tai rodo, kad šioje rinkoje veikiantys ūkiai vykdo sėkmingą veiklą ir prisideda prie šalies ekonominio augimo.

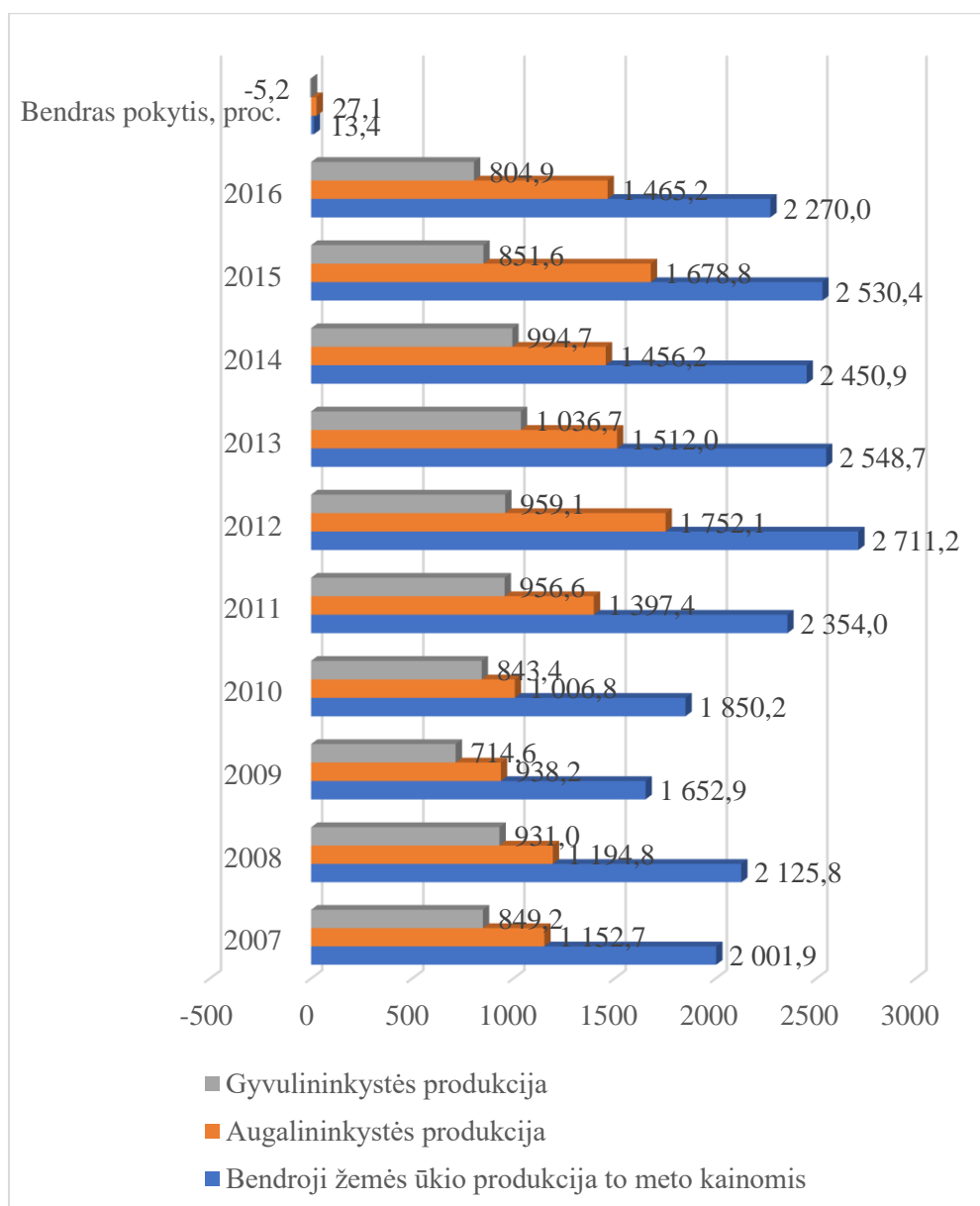
2 lentelė. Lietuviškos kilmės produktų eksporto apimtys, tūkst. Eur. (sudaryta remiantis Statistikos departamento užsienio prekybos, prekių eksporto duomenimis. Prieiga per internetą:

<https://osp.stat.gov.lt/statistiniu-rodikliu-analize?theme=all#/>)\*

	Augaliniai produktai	Gyvūniniai arba augaliniai riebalai ir aliejus, jų skilimo produktai, paruošti valgomieji riebalai	Paruošti maisto produktai
<b>2007</b>	307311,7	12924,8	609768,9
<b>2008</b>	495038,2	25284	621020,4
<b>2009</b>	435618,4	14336,8	648052,1
<b>2010</b>	449895,4	15521,2	788106,7
<b>2011</b>	499780,6	21335,1	846671,4
<b>2012</b>	885425,3	18896,4	947918,3
<b>2013</b>	891934	19852,5	1081681,1
<b>2014</b>	847463,7	22208,9	1099008,4
<b>2015</b>	993897,7	34507,6	1058589,8
<b>2016</b>	957246,7	32377,7	1183715,2
<b>Bendras pokytis, proc.</b>	<i>211,5</i>	<i>150,5</i>	<i>94,1</i>

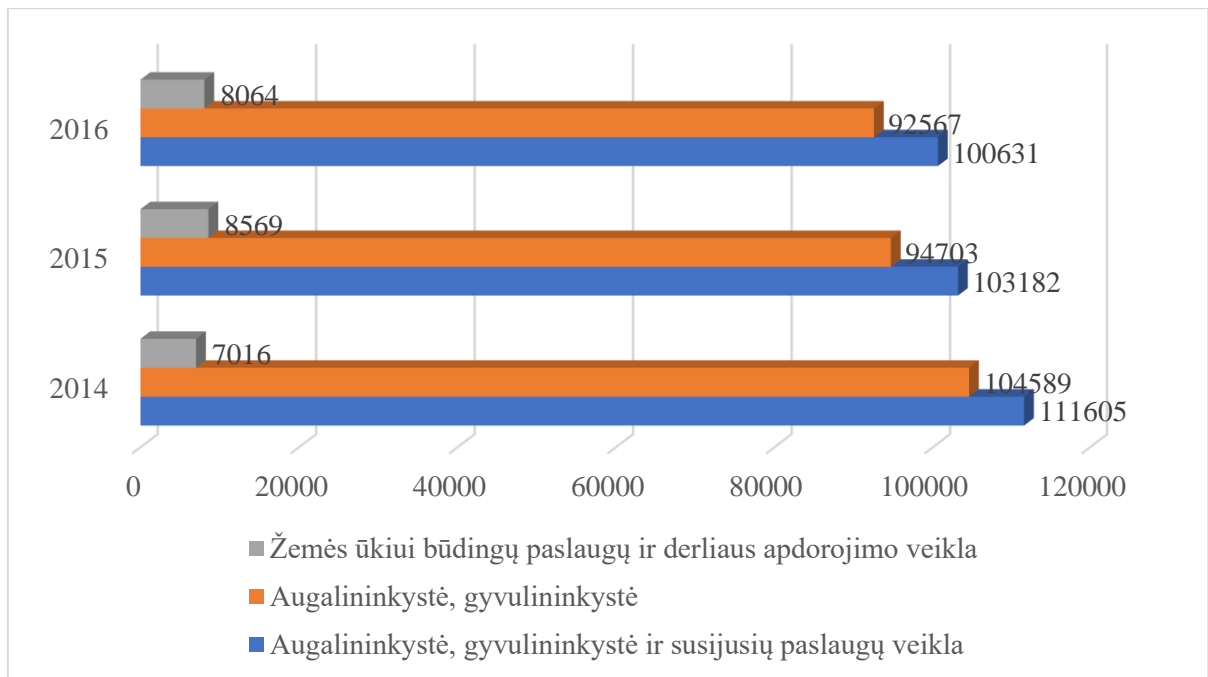
\*Kiti Žemės ūkio struktūros statistiniai duomenys bus skelbiami 2018 metais

3 pav. pateikta 2007-2016 m. bendroji bei augalininkystės ir gyvulininkystės žemės ūkio produkcija to meto kainomis. Šis rodiklis kasmet kito. Didžiausios bendrosios žemės ūkio produkcijos to meto kainomis apimtys buvo 2012 m. ir siekė 2 711,2 mln. Eur., tarp kurių augalininkystės produkcijos apimtys siekė 1752,1 mln. Eur. Didžiausios gyvulininkystės produkcijos apimtys buvo 2013 m. ir siekė 1036,7 mln. Eur. Bendrovėse tokią žymią gyvulininkystės produkcijos dalį visoje produkcijoje išlaikė ir aukštyn tempė paukštynai bei kiaulininkystės kompleksai. Bendrovėse pienas bendroje produkcijoje sudarė apie 13 proc., galvijai mėšai – 2,6 proc.



**3 pav. Bendroji žemės ūkio produkcija to meto kainomis, mln. Eur. (sudaryta remiantis Statistikos departamento žemės ūkio, medžioklės, miškininkystės ir žuvininkystės, žemės ūkio produkcijos ir žemės ūkio eksporto duomenimis. Prieiga per internetą: <https://osp.stat.gov.lt/statistiniu-rodikliu-analize?theme=all#/>)**

Žemės ūkio bendrovių (įmonių) pelno apimtys 2014-2016 m. mažėjo (4 pav.). Augalininkystės, gyvulininkystės ir susijusių paslaugų veiklos srityje pelno apimtys mažėjo: nuo 111 605 tūkst. Eur 2014 m. iki 100 631 tūkst. Eur 2016 m., t. y. 9,8 proc. Augalininkystės ir gyvulininkystės srityje įmonių bendras pelnas taip pat mažėjo: 2014 - 2016 m. laikotarpiu jis sumažėjo net 11,5 proc. Tuo tarpu žemės ūkiui būdingų paslaugų ir derliaus apdorojimo veiklos įmonių pelno apimtys 2014-2016 m. laikotarpiu išaugo: nuo 7 016 tūkst. Eur 2014 m. iki 8 064 tūkst. Eur, t. y. 14,9 proc.

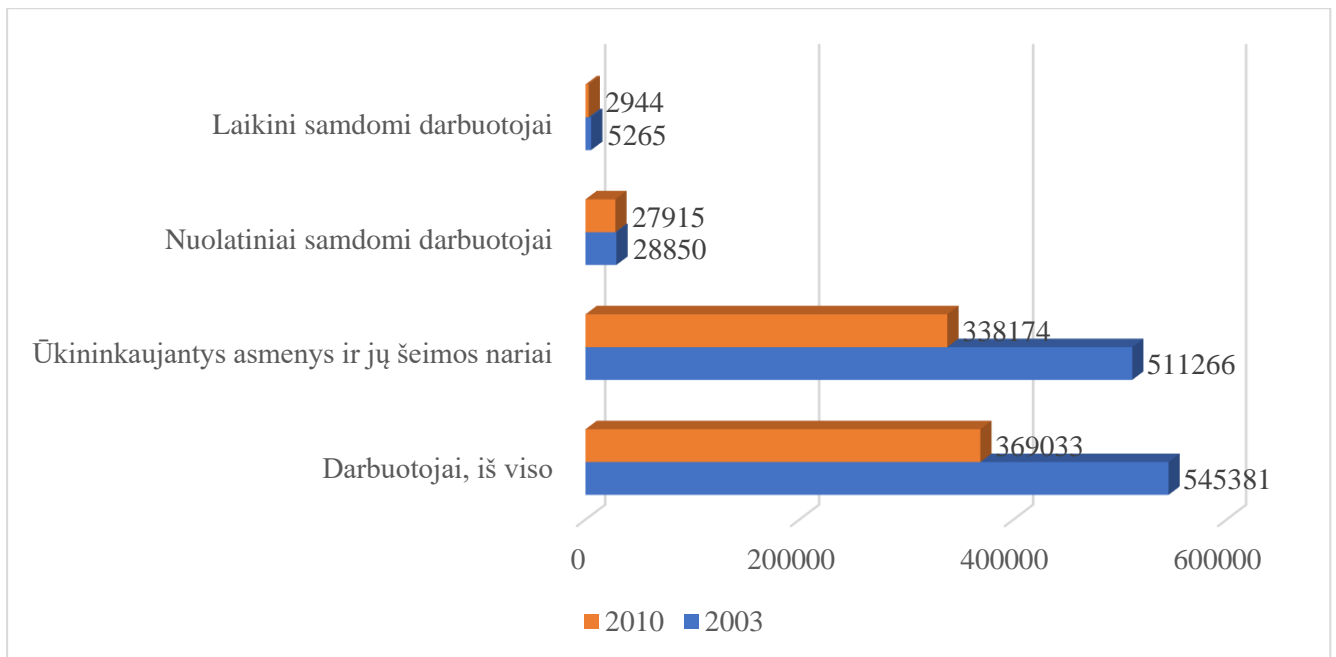


**4 pav. Žemės ūkio bendrovių (įmonių) pelnas, tūkst. Eur. (sudaryta remiantis Statistikos departamento žemės ūkio, medžioklės, miškininkystės ir žuvininkystės duomenimis. Prieiga per internetą: <https://osp.stat.gov.lt/statistiniu-rodikliu-analize?theme=all#/>)**

### **Darbo rinka nagrinėjamoje šakoje**

Pagal 5 pav. pateiktus duomenis matoma, kad darbo rinka analizuojamoje šakoje yra pakankamai didelė, tačiau dirbančiųjų skaičius (4 pav.), kaip ir žemės ūkių skaičius (2 pav.) mažėja. 2003-2010 m. darbuotojų žemės ūkio sektoriuje sumažėjo net 32,3 proc., ypač daug sumažėjo laikinų samdomų darbuotojų – 441, proc. ir 2010 m. jų skaičius rinkoje siekė 2 944 asmenų. Taip pat didelis sumažėjimas buvo ūkininkaujančių asmenų ir jų šeimos narių – 33,9 proc. Mažiausiai 2003-2010 m. laikotarpiu sumažėjo nuolatinių darbuotojų - 3,2 proc. Tai rodo, kad potencialas šiai rinkai plėstis yra ir, augant įmonių bei žemės ūkių skaičiui, atitinkamai turėtų augti ir juose dirbančiųjų asmenų skaičius. Tai labai palanku darbuotojų atžvilgiu, siekiantiems nuolatinio darbo ir palankių perspektyvų.





**5 pav. Darbuotojų skaičius (žemės ūkio surašymai) didesniuose nei 1 ha ūkiuose, asm. (sudaryta darbo autoriaus, remiantis Statistikos departamento žemės ūkio, medžioklės, miškininkystės ir žuvininkystės duomenimis. Prieiga per internetą: <https://osp.stat.gov.lt/statistiniu-rodikliu-analize?theme=all#/>)\***

**\*Kito Žemės ūkio struktūros statistinio duomenys bus skelbiami 2018 metais**

Apibendrinant galima teigti, kad nagrinėjama žemės ūkio produktų eksporto rinka yra perspektyvi ir pasižymi nežymia plėtra: nors ir mažėja įmonių bei žemės ūkių ir juose dirbančiųjų skaičius, tačiau bendras veiklos pelnas išlieka pakankamai didelis ir stabilus, nuosekliai augančios eksporto tendencijos išlieka. Tikėtina, kad ši rinka artimiausiu metu plėsis, todėl eksporto plėtros tendencijoms būtina skirti didelį dėmesį, siekiant kuo geresnių veiklos rezultatų.

## 1.2. Tyrimų apžvalga

Žemės ūkio produktų eksporto sektoriaus problemoms moksliniuose šaltiniuose įvairūs autoriai skiria pakankamai daug dėmesio: atliekami įvairūs tyrimai, statistinių duomenų vertinimas, teikiamos prognozės ir pan.

Žemės ūkio produktų eksporto sektorius yra labai svarbus tyrėjų atžvilgiu, nes, kaip pažymi A. Grebliauskas ir M. Stonys (2012), Lietuvos eksportas yra labiau koncentruotas kaip tik stabilesnėse produktų rinkose. Kadangi didelę dalį žemų technologijų produktų grupės sudaro maisto, žemės ūkio ir tekstilės produktai, kurie dažnai yra būtinosios prekės, jų produktų rinkos yra stabilesnės. Dėl mažesnio šių produktų, nei aukštų technologijų produktų, paklausos elastingumo, tokia eksporto struktūra apsaugo nuo smarkaus eksporto kritimo ekonomikos nuosmukio metu, taip palaikydama pramonės eksporto konkurencingumą.

V. Vinciūnienė ir J. Dadurkaitė (2011, p. 250), atlikusios Lietuvos statistinių duomenų analizę vertinant globalizacijos poveikį Lietuvos žemės ūkio ir maisto produktų užsienio prekybai, nustatė, kad, Lietuva tapus PPO ir ES nare, patiria globalizacijos ir regionizacijos jėgų poveikį. Šalies žemės ir maisto ūkis vis stipriau integruojasi į pasaulines rinkas, intensyviau tampa priklausomas nuo globalių procesų. Šis procesas Lietuvai suteikia ne tik naudą, bet ir sukelia grėsmes neužtikrinti darnaus vystymosi, todėl būtina skirti kuo didesnę dėmesį galimai eksporto rizikai ir globalizacijos sparčiam poveikiui. Akcentuotina ir tai, kad atsiranda grėsmė dėl didelės eksporto koncentracijos vienoje rinkoje (pvz.: į tam tikras šalis, į kurias jau ilgą laiką eksportuojama daugiausiai produkcijos), žemės ūkio ir maisto produkcijos gamintojai susiduria su kliūtimis ir problemomis prekybos partneriui įvedus tam tikrus importo apribojimus bei naujus reikalavimus įvežamai produkcijai (Drożdż, Zemeckis, 2009). Be to, labai svarbu, kad nacionalinė politika būtų formuojama atsižvelgiant į siekiamus ekonominius ir socialinius tikslus: nedarbo mažinimą, eksporto skatinimą, tarpregioninių skirtumų mažinimą. Tačiau kai kurios valstybės, tarp jų ir Lietuva, net ir skatindamos užsienio investicijas, nėra sukūrusios bendro užsienio investicijų skatinimo mechanizmo (Ginevičius, Šimelytė, 2011), todėl tai trukdo žemės ūkio produktų eksporto sektoriaus plėtrai.

Tuo tarpu I. Kriščiukaitienė ir kt. (2010), atlikę tyrimą, nustatė, kad dėl didėjančios žemės ūkio produktų paklausos pasaulinėse rinkose, Lietuvoje yra prognozuojamas visų rūšių mėsos kainų didėjimas, kiaulininkystės sektoriaus konkurencingumo augimas, paukštienos produkcijos gamybos ir eksporto apimčių augimas. Tačiau siekiant šių perspektyvų yra būtina imtis radikalių technologinių bei struktūrinių priemonių, tobulinti pajamų palaikymo, rinkos reguliavimo ir struktūrinės politikos priemones, taip pat nuosaikiai visomis galimomis priemonėmis palaikyti pieno sektoriaus stipriąsias puses, nes tai yra prioritetas žemės ūkio sektorius. Kaip matoma, šių autorių atlikto tyrimo rezultatai taip pat atskleidžia globalizacijos poveikį žemės ūkio eksporto sektoriui bei rinkai, todėl nuolat būtina vertinti išorės veiksnius, turinčius įtaką jo plėtrai. Kitas šių autorių atliktas tyrimas (2010), skirtas grūdų rinkos prognozėms iki 2020 metų, atskleidė, kad pasaulinės ir ES grūdų rinkos prognozės yra labai palankios Lietuvos javų augintojams, nes prognozuojamas didėjantis grūdų eksportas. Numatoma, kad daugiausiai augs kviečių ir miežių paklausa pasaulinėse rinkose, kuri skatins prekybos apyvartą ir eksporto kainų augimą, tačiau ir šių prognozių realizavimui yra būtina imtis technologinių bei struktūrinių priemonių.

2009 metais J. Žukovskio atlikto tyrimo rezultatai atskleidė, kad žemės ūkio produktų eksporto tendencijoms didelę įtaką turi ne tik globalizacijos poveikis bei įvairūs ekonominės aplinkos pokyčiai, bet ir žmogiškojo kapitalo jame kokybė. Dėl šių priežasčių siekiant žemės ūkio produktų eksporto plėtros būtina skirti dėmesį žmogiškojo kapitalo ugdymui (žinių perdavimui ir inovacijų skatinimui), nes tai yra veiksniai, užtikrinantys kokybiškos produkcijos gamybą ir bendrą sektoriaus plėtrą. Tam pritaria ir I. Kriščiukaitienė, V. Namiotko bei A. Jedik (2011), kurie nustatė, kad žmogiškasis kapitalas

buvo ypač svarbus veiksnys, padėjęs išvengti krizinių laikotarpių neigiamą įtaką žemės ūkio produktų eksporto apimtims. Gretutinai kiti veiksniai prisidėję prie to, kad žemės ūkio produktų eksporto sektorių ekonominė krizė palietė mažiau nei kitus sektorius, yra mažesnis išiskolinimo lygis ir teikiama parama, nuolatinės valstybės intervencijos.

Panašius tyrimus atliko ir A. Kozlovskaja (2009), kuri dėl mokslinių tyrimų nepakankamumo tyrė, kokie rizikos veiksniai yra ypač aktualūs žemės ūkio produktų gamintojams. Šio tyrimo poreikį lėmė dar ir tai, kad yra didelė Lietuvos žemės ūkio gamintojų gyventojų priklausomybė nuo gaunamos paramos. Atlikto tyrimo rezultatai atskleidė, kad Lietuvos žemės ūkio produktų gamintojams svarbiausi rizikos veiksniai yra šie:

- gamtos reiškinių nenuspėjamumas;
- gamtos išteklių naudojimo galimybės.

Tolimesni šios autorės tyrimai kartu su V. Bradūnu (2014), atskleidė, kad egzistuoja daugiau šalies žemės ūkiui aktualių rizikos veiksnių:

- šalies žemės ūkio kooperacijos plėtra gerokai atsilieka nuo daugelio ES šalių ir apima tik atskirus sektorius;
- susiklosčiusi žemėnauda nepakankamai tobula vykdyti žemės ūkio veiklą;
- dar didelė dalis šalies ūkininkų netvarko buhalterinės apskaitos, valdydami ūkį;
- gyvulininkystė mažiau patraukli nei augalininkystė, todėl mažėja gyvulininkystės produkcijos gamyba;
- pažangių technologijų praktinė plėtra nepakankama – elitinių sėklų ir visaverčių pašarų naudojimas, inovacinių technologijų taikymas yra daug mažesnis nei vidutiniškai ES bei itin žemas organizacinių inovacijų diegimo laipsnis;
- silpnas bendradarbiavimas tarp žemės ūkio produkcijos gamintojų bei perdirbėjų ir vartotojų, o maisto pramonės ir prekybos oligopolijos diktuoja žemės ūkio produkcijos gamintojams nepalankias produkcijos realizavimo sąlygas;
- bendras rizikos veiksnių neigiamas poveikis Lietuvos žemės ūkio veiklos rezultatams yra aukštesnis nei vidutiniškai ES šalyse.

Didžiausią susirūpinimą Lietuvos žemės ūkio gamintojams kelia žemės išteklių tinkamumas, pakankamumas ir pasiekiamumas. Tai rodo, kad žemės ūkio produktų gamintojai, tame tarpe ir eksportuotojai, savo veikloje susiduria su pakankamai didele rizika, kuri yra ne tik ekonominė ir politinė, tačiau ir gamtinė. Pastarajai rizikai mažinti yra nedaug priemonių ir galimybių, todėl ji yra viena pavojingiausių ir turinčių didžiausią žalą.

Apibendrinant galima teigti, kad Lietuvos autorių moksliniuose šaltiniuose pastaruosiu metu skiriamas pakankamai didelis dėmesys žemės ūkio produktų eksporto sektoriaus vertinimui ir prognozių numatymui. Tai rodo šio sektoriaus svarbą šalies ekonomikai ir sėkmingam pridėtinės

vertės kūrimui. Pagrindiniai veiksniai, turintys įtakos žemės ūkio produktų eksporto sektoriaus plėtrai, yra globalizacijos poveikis, žemės ūkio produktų paklausa užsienio rinkose, aktyvi vykdoma struktūrinė politika. Tačiau autorių atliktuose tyrimuose akcentuojama, kad siekiant sėkmingos sektoriaus plėtros ir teigiamų prognozių įgyvendinimo, būtina imtis radikalių technologinių bei struktūrinių priemonių, kurios garantuotų žemės ūkio sektoriaus stabilumą bei augimą.

## 2. ŽEMĖS ŪKIO PRODUKTŲ EKSPORTO PLĖTROS TEORINIAI ASPEKTAI

### 2.1. Žemės ūkio produktų eksporto esminiai bruožai ir barjerai

Ekonomikos plėtra negali apsieiti be eksporto ir importo, nes tai yra pagrindinės tarptautinės prekybos rūšys. Kiekviena valstybė, formuodama tarptautinės prekybos politiką, privalo atsižvelgti į vykdomą prekybos politiką, gamintojų grupes, vartotojus ir kitas ūkio šakas. Investicijos ir eksportas, kaip pažymi Š. Bardauskas (2010, p. 22) yra lemtingai reikšmingi veiksniai Lietuvos ekonomikos plėtrai, tačiau teigiamą poveikį slopina importas.

R. S. DeFries ir kt. (2010), D. Bernatonytė (2007), R. Stanikūnas (2009), M. R. Czinkota, A. I. Ronkainen, M. H. Moffett (2005), P. Dicken (2007) ir kt. pažymi, kad tarptautinė prekyba nulemia bendrą ekonomikos efektyvumo padidėjimą, tačiau šis iš pirmo žvilgsnio visuotinai teigiamas pokytis nėra visuotinai naudingas, nes kainų pokyčių pasekmės skirtingoms grupėms yra nevienodos:

- skatinamos technologinės naujovės, aukštųjų technologijų diegimas ir naudojimas;
- mažinama importuojamų prekių kaina, vadinasi, ji yra nepalanki vietiniams gamintojams, tačiau palanki vartotojams;
- gamintojai ir vartotojai yra tie patys fiziniai/juridiniai asmenys, todėl importas ir eksportas kompensuoja vienas kitą;
- gamintojai gauna naudą iš pigių importuotų žaliavų, kitų gamybai reikiamų naudmenų bei finansinę naudą eksportuodami prekes;
- vietiniams gamintojams importuojamos prekės yra nenaudingos, nes mažina jų gaminamų prekių paklausą, įtakoja kainodarą, didina rėmimo komplekso poreikį;
- gamybinėms įmonėms tikslinga eksportuoti, tačiau apriboti gamybą tų prekių, kurioms konkurencinė kova su importuojamomis prekėmis yra per sudėtinga ir atneša nuostolius;
- pajamos iš importo muitų didina valstybės biudžeto mokestines pajamas, todėl teigiamai įtakoja valstybės finansų sistema.

Kaip matoma, tarptautinė prekyba teikia tiek naudą, tiek ir žalą, tačiau kiekvienu atveju tikslinga atlikti išsamų vertinimą ir ekonometrinių modeliavimą, kurio metu būtų galima nustatyti naudos/žalos lygį bei tiesioginį poveikį. Remiantis pateiktomis kainų pokyčių pasekmėmis ir mokslinių šaltinių analize galima identifikuoti tarptautinės prekybos formų naudą kiekvienos šalies ekonomikai:

- tarptautinių mainų vykdymas, ypač eksportas, skatina gamybos lygių skirtumų išnaudojimo galimybes (klimato, sezoniškumo ir kt. veiksnių įtaka);
- turimų išteklių efektyvesnis panaudojimas: importuojamos prekės ir paslaugos, kurių vietinė gamyba yra daug brangesnė;
- skatinama skonių, prioritetų ir vartojimo įvairovė;

- gaunamos pajamos į valstybės biudžetą;
- muitais ištaisomas nepalankus mokėjimų balansas.

Vadinasi, teigtina, kad tarptautinė prekyba teikia naudą, tačiau, kaip minėta, galima ir žala, todėl šį procesą kiekvienoje šalyje būtina valdyti.

Teigtina, kad tarptautinė prekyba ir jos modeliai: eksportas bei importas yra svarbūs kiekvienos šalies ekonomikai, nes šalys negali patenkinti visų poreikių vien tik vietinės gamybos produkcija ar eksportuodamos. Tarptautinė prekyba teikia privalumų ir trūkumų, todėl šis procesas moksliniuose šaltiniuose vertinamas prieštaringai, tačiau visi vieningai sutinka, kad efektyviausia, kai importo apimtys neviršija eksporto apimčių.

Moksliniuose šaltiniuose (Barlett, 2008; Melnikas ir kt., 2008 ir kt.) pateikiama eksporto samprata yra tapati - tai prekių pardavimas užsienio pirkėjui ir išgabenimas į užsienį. Daugelis įmonių savo veiklą pradeda nuo eksporto, nes ši veiklos rūšis nereikalauja daug pirminių lėšų bei nėra labai rizikinga. Vadinasi, galima teigti, kad ši tarptautinės prekybos rūšis apima bendradarbiavimą su užsienio rinkos dalyviais.

**Eksportas** – prekių išvežimas iš Lietuvos Respublikos muitų teritorijos ar paslaugų teikimas už Lietuvos Respublikos muitų teritorijos ribų, t. y. Lietuvos, kaip Europos Sąjungos (toliau – ES) valstybės narės, prekių ir paslaugų eksportas į trečiąsias šalis ir išvežimas į ES valstybes nares (Lietuvos eksporto plėtros 2014-2020 metų gairės).

Pasak E. Meilienės ir V. Snieškos (2010), eksportas yra svarbus tarptautinio konkurencingumo rodiklis. Skiriamos dvi pagrindinės eksporto rūšys:

- **Tiesioginis eksportas** vykdomas tada, kai gamintojas savo gaminį tiesiogiai parduoda užsienio pirkėjui.
- **Netiesioginis eksportas** vykdomas per tarpininkus.

Vertinant tiesioginio ir netiesioginio eksporto privalumus bei trūkumus D. Bernatonytė (2007), B. Melnikas ir kt. (2008) pažymi, kad netiesioginis eksportas yra palankesnis verslo įmonei, kadangi:

- nereikia rūpintis sutarčių (kontraktų) sudarymu;
- nereikia rūpintis rinkos paieška;
- tarpininkai prisiima didelę atsakomybės dalį.

Siekdama sumažinti Lietuvos užsienio prekybos ir paslaugų balanso deficitą bei skatinti Lietuvos ekonomikos plėtrą, Lietuvoje įregistruotų įmonių veiklą, naujų verslų, prekių, paslaugų bei darbo vietų kūrimą, Lietuvos Respublikos Vyriausybė yra patvirtinusi Eksporto plėtros ir skatinimo strategiją.

Lietuvos eksporto plėtros tikslas – diversifikavus eksporto rinkas, padidinti prekių ir paslaugų eksportą, ypač didelį dėmesį skirti lietuviškos kilmės prekių ir paslaugų eksportui. Šio tikslo įgyvendinimas paskatins aukštųjų ir vidutiniškai aukštų technologijų diegimą ir kokybiškų paslaugų teikimą, sudarys sąlygas efektyviai prekiauti su užsienio partneriais.

Eksporto kontrolė kiekvienoje šalyje yra vykdoma nacionalinio saugumo ir užsienio prekybos tikslais, atsiradus produktų stokai šalyje bei siekiant apsaugoti vietinės rinkos verslininkų interesus (Czinkota, Ronkainen, Moeffett, 2005). Teigtina, kad eksporto kontrole yra siekiama garantuoti saugią ir globalią ekonomiką, kurioje yra laikomasi viešai priimtų nuostatų.

Didžiausią įtaką Lietuvos įmonių eksportui, jo apimtims, prekių kategorijoms bei pardavimo rinkų pasirinkimui daro Lietuvos įmonių turimi santykiniai pranašumai (santykinai kvalifikuota ir nebrangi darbo jėga, istoriškai susiklosčiusio gamybos šakos ir įgūdžiai) bei paklausa įmonių produkcijai (vidaus ir užsienio rinkose). Svarbu pabrėžti tai, kad būtent šie du veiksniai daro didžiausią įtaką prekybos srautams, priimamiems sprendimams dėl eksporto (Pupeikienė, 2006).

Įmonių eksporto motyvai ir galimybės veikti tarptautinėse rinkose yra nevienodi. Skiriami vidiniai ir išoriniai motyvai (Matson, Vitousek, 2006):

- vidiniai motyvai skatina įmones strateginiams pokyčiams;
- išoriniai skatina reaguoti į pasikeitimus aplinkoje ir keičiant veiklą prisitaikyti prie jų.

Pagrindiniai motyvai, skatinantys rinktis eksporto veiklą (Žukauskas, 2006):

- vietinės rinkos prisotinimas įmonės gaminamais produktais;
- spartesnis kitų kraštų rinkų augimas;
- turimas unikalus produktas ar technologinis pranašumas;
- ypatinga informacija apie užsienio vartotojus, rinkas ar rinkos situacijas, kurios kitos įmonės neturi;
- baigiamoji produkto gyvavimo fazė vidaus rinkoje;
- pagrindinių vartotojų persikėlimas į kitas šalis;
- rizikos diversifikavimas;
- garantuotas žaliavų tiekimas;
- gamybos kaštų mažinimas;
- ekologiniai reikalavimai;
- aukštesnių kainų (pelno) paieška;
- mažesnės konkurencijos paieška;
- pažangiausių technologijų įsisavinimas;
- užsienio šalių vyriausybės teikiamos lengvatos;
- nacionalinės vyriausybės eksporto skatinimo politika;
- įmonės įvaizdžio kūrimas;
- naujų veiklos sričių apsauga ir kt.

Galima teigti, kad eksportas - tai prekių pardavimas užsienio pirkėjui ir išgabenimas į užsienį. Tai sąvoka, kurios bus laikomasi šiame baigiamajame darbe. Pagrindiniai eksporto motyvai,

skatinantys pereiti į eksporto plotmę gali būti labai įvairūs: aukštesnių kaina ar mažesnės konkurencijos paieška, lengvatos, ypatinga turima informacija apie kitos rinkos vartotojus ir kt. Motyvai susiję su pelno siekimu įmonėje. Įmonės gali turėti tuos pačius eksporto motyvus, tačiau jo planavimo ir organizavimo būdai gali kardinaliai skirtis. Todėl nurodžius ir pagrindus motyvus reikia detalizuoti eksporto valdymo būdą. Efektyviausia, kai šalies eksportas viršija importą, todėl vienas iš svarbiausių daugelio šalių ekonominės programos tikslų – eksporto skatinimas ir naujų šalyje gaminamų prekių eksporto rinkų paieška.

## **2.2. Veiksniai, turintys įtakos žemės ūkio produktų eksportui**

Eksperto skatinimas gali būti vadinamas tam tikrų ekonominės politikos ir tarptautinio konkurencingumo tikslų įgyvendinimo priemone, taip pat pardavimų didinimo priemone, ypač tokiose palyginti mažose šalyse kaip Lietuva, ar net rinkos sprendimų, priimamų atsižvelgiant į įvairius veiksnius, rezultatas. 2001 metais Lietuva tapo Pasaulio prekybos organizacijos (toliau PPO) nare. Pagrindinis PPO tikslas – liberalizuoti prekybą, dėl ko buvo imtasi tokių veiksmų kaip nustatytas, koks turi būti muitinis įvertinimas, licencijavimo procedūros, prekių kilmės įvertinimas, sanitarijos ir fitosanitarijos priemonių, standartų, techninių reglamentų taikymas, kaip turi būti taikomi mokesčiai.

Tolimesnių reglamentavimų link privedė įstojimas į Europos sąjungą (toliau ES) 2004 metais. Įstojimas į ES Lietuvai, kuri turi ribotus išteklius (ypač inovacinius), naujų prekybos sąlygų taikymas turėjo ypatingą reikšmę didinant konkurencingumą globalioje erdvėje. Tapusi ES nare, Lietuva perėmė ES bendrosios prekybos politikos reikalavimus ir priemones, t.y. visus ES sutartinius santykius su trečiosiomis šalimis ir tarptautinėmis organizacijomis, nutraukė anksčiau sudarytas laisvosios prekybos sutartis. Lietuvoje, kaip ir visose ES šalyse po įstojimo į ES, pradėti taikyti bendri muitų tarifai, antidempingo, kompensacinės, protekcinės priemonės, kvotos – eksporto skatinimo instrumentai (Užsienio prekybos politika, 2007).

Dempingas pasireiškia, kada trečiųjų (ne ES) šalių gamintojai parduoda prekes į ES mažesnėmis kainomis negu vidaus rinkoje arba mažesnėmis už gamybos sąnaudas kainomis, o subsidijavimas pasireiškia, kai trečiosios šalys teikia finansinę paramą savoms bendrovėms gaminant arba eksportuojant prekes. Atlikusi tyrimą, Europos Komisija gali neutralizuoti subsidijų, iškreipiančių padėtį ES rinkoje ir darančių žalą ES bendrovėms poveikį, nustatydamas subsidijuojamiems produktams importo maitus. Laikinosios antisubsidijų priemonės gali būti taikomos iki 4 mėnesių, o jei ES Taryba nusprendžia patvirtinti galutines priemones – dar 5 metus (Lietuvos Respublikos užsienio reikalų ministerija. Prekybos apsaugos priemonės). Tai yra labai svarbi eksporto skatinimo ir palaikymo priemonė, kuri gali pagerinti eksportuotojų finansinę padėtį dėl patirtų žalu, paskatinti imtis aktyvesnės veiklos ir plėtros.



Protekcinės priemonės skirtingai nuo antidempingo ir antisubsidijų, apsaugos priemonės, kurios neskirtos spręsti nesąžiningos prekybos atvejų. Jos yra susijusios su produktų importu, kuris išauga taip staigiai ir smarkiai, kad pagrįstai negalima tikėtis, jog ES gamintojai pritaikys prie pasikeitusios prekybos situacijos. Tokiais atvejais Pasaulio prekybos organizacijos (PPO) ir ES taisyklės leidžia taikyti trumpalaikes priemones (paprastai – muitai), skirtas reguliuoti importą, taip ES įmonėms suteikiant laiko prisitaikyti prie nenumatytų pokyčių (Lietuvos Respublikos užsienio reikalų ministerija. Prekybos apsaugos priemonės).

Lietuvos žemės ūkio ir maisto produktai geografiniu požiūriu daugiausia eksportuojami į Rusiją, Latviją ir Vokietiją. Latvijos ir Vokietijos rinkos yra reguliuojamos ES lygmeniu, tačiau Rusijos rinka sunkiai prognozuojama. Dėl Rusijos užsienio prekybos politikos ir taikomų apsaugos mechanizmų Lietuvos žemės ūkio ir maisto produktų eksportuotojai susiduria su smarkiai nuo šalių tarpusavio politinių susitarimų priklausoma rinka. Žemės ūkio sektorius Rusijoje laikomas prioritetiniu, jam teikiama nemaža finansinė parama, todėl ateityje konkurencija šios šalies vidaus rinkoje tik stiprės. Ypač didelis augimas būdingas šios šalies grūdų ir mėsos sektoriams. Siekiant padidinti kviečių ir kitų grūdų eksportą, palengvinti valstybinius grūdų pirkimus vidaus rinkoje, 2008 metais Rusijoje įsteigta Valstybinė grūdų tarnyba. Ekonominio bendradarbiavimo ir plėtros organizacija (EBPO) kartu su Jungtinių Tautų Maisto ir žemės ūkio organizacija (MŽŪO) prognozuoja, kad per artimiausią dešimtmetį Rusijoje kartu su Ukraina ir Kazachstanu kviečių pasėlių plotai didės labiausiai. Tradiciškai Rusija yra didžiausia mėsos importuotoja pasaulyje, tačiau pastaraisiais metais kiaulienos ir paukštienos gamyba šioje šalyje nuolat augo. Prognozuojama, kad per artimiausią dešimtmetį Rusija apsirūpins savos gamybos produktais ir eksportuos perteklių. Iki šiol Lietuvos eksportuotojai nesistengė rasti nišos lietuviškai kiaulienai, į Rusiją buvo vežamos tik gyvos kiaulės. Nors Rusija yra didžiausia sviesto ir sūrių importuotoja pasaulyje, tačiau pastaraisiais metais pieno gamyba šioje šalyje išaugo. Prie to prisidėjo ir Vyriausybės pastangos: subsidijos veisliniams buliams įsigyti, sviesto importo apribojimai. Nepaisant to, prognozuojama, kad pieno produktų, ypač sūrių, importas į Rusiją didės, todėl Lietuvos pieno perdirbėjai turi galimybių sustiprinti savo pozicijas šioje šalyje.

2010 metais, įsigaliojus susitarimui dėl Rusijos, Baltarusijos, Kazachstano (RBK) muitų sąjungos įkūrimo, pasikeitė užsienio prekybos žemės ūkio ir maisto produktais sąlygos su šiomis šalimis. Didžiausios įtakos Lietuvos eksportuotojams turi importo maito gyvoms kiaulėms padidinimas nuo 5 iki 40 proc. Konkurenciją Lietuvos žemės ūkio ir maisto produktų gamintojams Rusijos grūdų, mėsos ir pieno rinkose sudarys visos RBK muitų sąjungai priklausančios šalys. Kazachstanas apsirūpina pienu ir jo produktais, gamina aukštos kokybės grūdus ir miltus, o Baltarusija, sparčiai plėtojanti pieno sektorių, ir toliau didina pieno produktų eksportą į Rusiją ir Kazachstaną.

Stiprėjant konkurencijai Rusijos grūdų, mėsos ir pieno produktų rinkose, Lietuvos eksportuotojams reikėtų stiprinti savo pozicijas šios šalies rinkose, populiarinant lietuvišką produkciją, tiekiant ekologiškus produktus, plėtojant jų asortimentą.

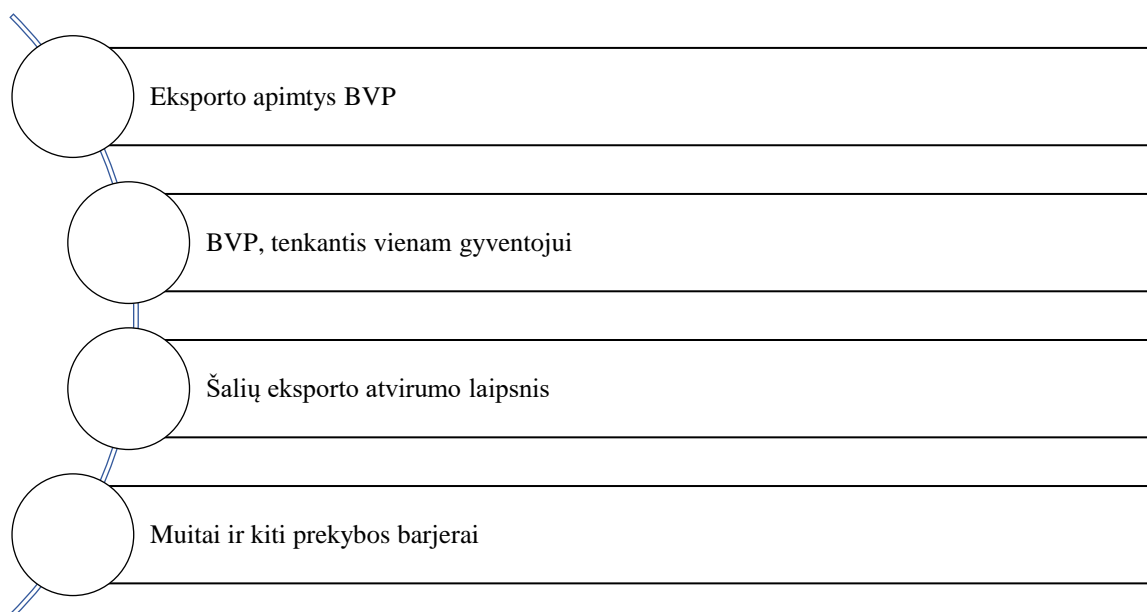
R. Vilpišausko (2004) teigimu, bendrai galima išskirti tokias ekonominės politikos priemones, turinčias įtakos eksportui:

- horizontaliosios (nukreiptos į daugelį šalies įmonių, neatsižvelgiant į jų veiklos pobūdį);
- sektorinės, arba vertikaliosios (nukreiptos į tam tikras ūkio šakas ar įmones);
- vidaus politikos priemonės (nukreiptos į šalyje veikiančias įmones);
- užsienio politikos priemonės (nukreiptos į užsienio prekybą, pirmiausia importą ir eksportą).

**3 lentelė. Eksportui įtaką darančios ekonominės politikos priemonės (sudaryta remiantis Vilpišausku, 2004, p. 61)**

Ekonominės politikos sritis	Priemonės	
	Horizontaliosios	Sektorinės
<b>Vidaus politikos</b>	<ul style="list-style-type: none"> <li>• Mokesčių politika</li> <li>• Darbos santykių reguliavimas</li> <li>• Žemės naudojimo ir jos įsigijimo reguliavimas</li> <li>• Patekimo į rinką reguliavimas</li> </ul>	<ul style="list-style-type: none"> <li>• Subsidijos remiamoms ekonomikos šakoms ar įmonėms (žemės ūkiui, didelę pridėtinę vertę kuriančioms šakoms)</li> <li>• Ekonomikos branduolių skatinimas</li> <li>• Investicijos į tyrimus ir plėtrą</li> </ul>
<b>Užsienio politikos</b>	<ul style="list-style-type: none"> <li>• Muitų ir netarifinių kliūčių mažinimas derybose PPO</li> <li>• Regioninių preferencinių prekybos susitarimų sudarymas</li> <li>• Valstybės institucijų ir atstovybių užsienyje darbuotojų kvalifikacijos kėlimas</li> </ul>	<ul style="list-style-type: none"> <li>• Eksportuotojų mokymas</li> <li>• Metiniai apdovanojimai</li> <li>• Sąlygų kreditams gauti gerinimas</li> <li>• Informacijos apie užsienio rinkų reguliavimą kaupimas</li> <li>• Dalyvavimo parodose rėmimas</li> </ul>

Akivaizdu, kad Lietuvos žemės ūkio produktų eksportui labai didelę įtaką turi įvairūs politiniai sprendimai ir teisinė bazė šalies viduje. Jų pakeitimai koreguoja bendrą tarptautinės prekybos politiką, skatina pakeisti veiklos sprendimus, todėl būtina išanalizuoti esminius veiksnius, turinčius įtakos eksportui. R. Ginevičius ir kt. (2005) nagrinėdami veiksnius, turinčius įtakos eksporto augimui išskyrė keturis pagrindinius (6 pav). R. Ginevičiui (2005) pritaria ir H. Žiaunys (1999), kuris Lietuvos bendrąjį vidaus produktą taip pat įvardina kaip vieną pagrindinių veiksnių eksportui.



**6 pav. Eksporto augimą skatinantys veiksniai (sudaryta, remiantis Ginevičius ir kt., 2005)**

Pasak J. Aniulytės (2013), siekiant užtikrinti stabilų šalies ekonomikos augimą, užsienio prekybos plėtra yra veiksminga skatinamoji jėga, kuri, kaip rodo ekonomiškai išsivysčiusių valstybių patirtis, turi didelį įtaką bendrajam vidaus produktui didėti. Šalies atvirumo arba jos priklausomybės nuo kitų šalių (ūkio integracijos) laipsnio matas yra jos užsienio prekybos – eksporto ir importo apimtys ir bendrojo vidaus produkto (BVP) santykis. Svarbu pažymėti, kad užsienio prekybos dalies BVP rodiklio dydį lemia ne tik šalies ūkio subjektų prekių, paslaugų ir veiklos eksportabilumas, bet ir šalies bei jos rinkos dydis. Kuo vidaus rinka yra mažesnė, tuo labiau tai skatina plėtoti ūkinius ryšius, ieškoti vartojimo rinkų už šalies ribų ir rinkai būti kuo atviresnei tarptautinei prekybai.

Galimybių studijoje, skirtoje Vakarų Europos šalių eksporto rinkoms tirti (2013) nurodyta, kad Lietuvos BVP eksporto sukuriama pridėtinė vertė yra panaši į kitų nedidelių atvirų ekonomikų valstybių. Lietuva nuo eksporto priklauso šiek tiek mažiau nei kaimyninės šalys, pavyzdžiui Estija, kurios eksportas generuoja 35,6% BVP. Panaši dalis ir santykinai nedidelėse Vakarų Europos valstybėse, kurių duomenys prieinami. Pavyzdžiui, Belgijos ir Nyderlandų, dėl savo stambių jūrų uostų žinomų kaip ypač atvirų užsienio prekybai valstybių, eksportas sukuria 29,7% ir atitinkamai 30,7% BVP. Valstybių, kurių vidaus rinka didesnė, priklausomybė nuo eksporto yra mažesnė. Prancūzijos ir Jungtinės Karalystės priklausomybė nuo eksporto yra daug mažesnė negu Lietuvos – 16,2% ir atitinkamai 21,6% BVP. JAV tik 7,9% BVP priklauso nuo užsienio rinkų paklausos.

Anot D. Karlaitės (2011), vienas svarbiausių veiksnių, apibūdinančių šalies eksporto situaciją yra šalies atvirumo laipsnis. Šalies atvirumo laipsnis arba jos priklausomybė nuo kitų šalių (ūkio integracijos) laipsnio matas yra jos užsienio prekybos – eksporto ir importo apimtys ir bendrojo vidaus produkto (BVP) santykis. Užsienio prekybos dalies BVP rodiklio dydį lemia ne tik Lietuvos ūkio

subjektų prekių, paslaugų ir veiklos eksportabilumas, bet ir šalies bei jos rinkos dydis. Kuo vidaus rinka yra mažesnė, tuo labiau tai skatina plėtoti šakinius ryšius, ieškoti vartojimo rinkų už šalies ribų ir palaikyti didelį atvirumą tarptautinei prekybai. Užsienio prekybos srautai daro didelę įtaką ūkio augimui, gyventojų užimtumui ir gerovei. Nors Lietuva – nedidelė valstybė, jai būdingas didelis ekonomikos atvirumo laipsnis (Jakutis ir kt., 2007).

Ketvirtas eksportui įtakos turintis veiksnys – muitai ir kiti prekybos barjerai. Lietuvos Respublikos muitinė saugo visuomenę, rinką, aplinką ir finansinius interesus nuo neteisėtos tarptautinės prekybos daromos žalos, sudarant palankias sąlygas teisėtam verslui. Vadinas, darytina išvada, kad ūkio eksportui labai svarbi yra muitinė ir jos pakeitimai, turintys įtakos šiai tarptautinei veiklai. Kaip pažymi S. Sarapinienė ir J. Š. Aviežienis (2008, p. 25), augant tarptautinės prekybos apimtims, tame tarpe ir importo, eksporto mastams, vis daugiau prekių yra gabenama per valstybių ir teritorijų sienas, todėl muitinė atlieka svarbiausią vaidmenį tarptautinės prekybos reguliavimo bei kontrolės veikloje įformina muitinės procedūras, atlieka kitus muitinės sankcionuotus veiksmus į atitinkamą muitų teritoriją įvežamoms bei iš jos išvežamoms prekėms. Muitinės procedūros ir formalumai prasideda nuo to momento, kai įvežamos prekės patenka į muitų teritoriją arba kai pareiškiamas noras prekes iš jos išvežti. Muitinės procedūros yra ypatingai svarbi muitų teisės dalis: nusakoma konkreti prekių gabenimo, jų saugojimo naudojamo muitų teritorijoje tvarka. Apibrėžiamos prekėmis disponuojančio asmens ar įmonės teisės ir pareigos. Vadinas, galima daryti išvadą, kad užsienio prekybos atžvilgiu muitinė garantuoja verslo įmonių ir vartotojų teises bei skatina jų laikytis numatytų pareigų.

Fundamentalusis norminis aktas pradėtas taikyti Lietuvoje nuo integracijos į ES – Bendrijos muitinės kodeksas, kurį sudaro svarbiausių ES muitų teisės normų rinkinys. Jame numatytos taisyklės ir reikalavimai yra taikomi šalims, vykdančioms užsienio prekybą su trečiosiomis šalimis, kuriomis įvardijamos šalys, nepriklausančios ES, tame tarpe ir Rusija. Tuo tarpu ES veikia bendra muitų sąjunga, kurią jungia bendra muitų teritorija, bendra užsienio prekybos ir muitų politika taikant bendrąjį muitų tarifą ir vienodas muitinės procedūras. Muitinė atlieka svarbiausią vaidmenį tarptautinės prekybos reguliavimo bei kontrolės veikloje įformina muitinės procedūras, atlieka kitus muitinės sankcionuotus veiksmus į atitinkamą muitų teritoriją įvežamoms bei iš jos išvežamoms prekėms. Muitinės procedūros yra ypatingai svarbi muitų teisės dalis: nusakoma konkreti prekių gabenimo, jų saugojimo naudojamo muitų teritorijoje tvarka (Sarapinienė, Aviežienis, 2008, p. 11). Be to, svarbu pabrėžti ir tai, kad pagrindiniu iššūkiu Lietuvos žemės ūkiui, įstojus į ES, buvo nauji, pakankamai aukšti aplinkosaugos, maisto saugos, fitosanitarijos ir gyvūnų gerovės standartai. Šių standartų įgyvendinimas ir laikymasis, siekiant prisiderinti prie naujų sąlygų, pareikalavo papildomų išlaidų ir investicijų. Beveik visa tiesioginė parama buvo ir yra susieta su šiais reikalavimais. Siekiant saugoti aplinką, reikalaujama, kad tiesioginę paramą gaunantys žemės ūkio subjektai laikytųsi

aplinkosaugos reikalavimų (susijusių su maisto sauga ir visuomenės, gyvūnų bei augalų sveikata) ir tinkamai prižiūrėtų žemę. Minėti reikalavimai išliks ir po 2013 metų. Taisyklių nesilaikantiesiems parama bus mažinama, tačiau kompleksinis paramos susiejimas bus supaprastintas, atsisakant neaktualių arba su ūkininkaujančiųjų atsakomybe nesusijusių normų. Žemės ūkio sektoriuje turi būti taikomi saugūs ir aplinką tausojantys gamybos būdai, leidžiantys gaminti kokybišką produkciją, atitinkančią vartotojų poreikius. Be to, žemės ūkio produktų, kaip ir kitų prekių bei paslaugų kainos priklauso nuo pasiūlos ir paklausos santykio, todėl svarbu panagrinėti pasiūlos ir paklausos ypatumus. Pažymėtina ir tai, kad rinkos teorijos vadovėliuose žemės ūkio produktų paklausa yra neelastinga. Tačiau šiuo atžvilgiu, pasak I. Kriščiukaitienės ir kt. (2010), svarbu tai, kad dėl žemės ūkio produktų rinkos ypatumų gamintojai negali įtakoti kainų dydžio, todėl produktų gamybos išlaidų mažinimas yra pagrindinis pelno didinimo šaltinis. Gamybos išlaidų ir atskirų augalininkystės ir gyvulininkystės produktų vieneto savikainos apskaičiavimas turi būti informatyvus ir naudingas gamintojui, kad jis galėtų rasti informaciją, padedančią įvertinti, kokius produktus esamomis sąlygomis gaminti apsimoka.

D. Karlaitė (2011) akcentuoja, kad žemės ūkio produktų eksporto atžvilgiu labai svarbus veiksnys yra paklausos pokytis. Paklausos pokyčiui atitinkamai įtakos turi rinkos dalyvių pajamos, tarpusavyje susijusių prekių kainų ir rinkos dalyvių pomėgiai. Ypač svarbios paklausos pokyčio atžvilgiu yra rinkos dalyvių pajamos, kurioms didėjant rinkos dalyviai gali įsigyti daugiau prekių. Augant pajamoms rinkos dalyviai įsigija daugiau tipinių ir aukštesnės kokybės prekių. Esant bet kokio dydžio kainai, tokios prekės paklausa padidėja tiek, kiek išauga pajamos. Tačiau tai taikoma ne visoms prekėms. Didėjant pajamoms žmonės gali pirkti tam tikrų prekių ir mažiau (pvz.: tirpios kavos, nes pirks kavos pupeles ir pan.). Kai pajamoms padidėjus paklausa išauga arba sumažėja tam tikro produkto, šio pokyčio priežastis yra nepatraukli (blogesnės kokybės) prekė. Tarpusavyje susijusių prekių kainos. Vieno produkto vartojimo padidėjimas gali sumažinti kito produkto vartojimą. Maisto produktų pakeičiamumas apsprendžia paklausos elastingumą. Kadangi vieno produkto kainos sumažėjimas lems šio produkto didesnę vartojimą, vietoj tų produktų, kurių kainos liko nepakitusios ar net padidėjo. Tokie produktai, kurie tenkina tuos pačius poreikius ir norus yra vadinamos pakaitalais. Tačiau šio pakeičiamumo efektas nėra toks žymus turtingose visuomeninėse, kuriose namų išlaidų maistui lyginamasis svoris santykinai yra mažas, palyginus su išlaidomis ne maisto prekėms ir paslaugoms.

Taip pat reiktų pabrėžti, jog žemės ūkio produktai skiriasi nuo kitų prekių ir paslaugų tuo, kad jų fizinis suvartojimas negali augti neribotai. Kuriuo nors metu, kai žmonės jau turi maisto daugiau nei reikia, bendra suvartojimo maisto apimtis nebegali daugiau augti. Išlaidos gali didėti didėjant pridėtinei vertei, susijusiai su perdirbimo ir pakuotės kaštais, tačiau ūkininkui tai paprastai neduoda papildomos pelno.

Žemės ūkio produktų eksporto rinkoje paklausos lankstumas pajamų atžvilgių apibrėžiamas kaip santykinis paklausos ir pajamų pasikeitimas. Jis rodo, kaip pasikeis paklausa pajamoms išaugus vienu vienetu; šiuo atveju, tai proporcingas išlaidų maistui pasikeitimas proporcingai pasikeitus vartotojų pajamoms. Galimos keturios skirtingos situacijos (Aniulytė, 2013):

- Išlaidos maistui auga neproporcingai pasikeitusioms pajamoms, šiuo atveju paklausa lanksti pajamų atžvilgiu. Tokia situacija nelabai tikėtina, kai kalbame apie maisto produktų paklausą, tačiau kalbant apie atskirus aukštos kokybės ir brangius maisto produktus, ji visai galima.
- Išlaidos maistui ir pajamos auga proporcingai vienos kitoms. Tokia situacija galima turint galvoje maisto produktus apskritai, kai jų suvartojimas yra santykinai mažas, taip pat atskirus produktus.
- Išlaidos maistui auga lėčiau negu pajamos. Tokia situacija yra būdinga maisto produktams apskritai ir daugumai atskirų maisto produktų.
- Išlaidos maistui mažėja kylant pajamoms. Taip gali atsitikti su kai kuriais pagrindiniais maisto produktais (tokiais kaip duona ar bulvės), dažnai vadinamos „žemesnės klasės“ prekėmis.

Taip pat dar galima išskirti vieną priežastį, dėl kurios kinta žemės ūkio produktų paklausa. Šios paklausos lėtas didėjimas priklauso nuo naujų technologijų diegimo į žemės ūkio gamybą.

Žemės ūkio produktų pasiūla kaip ir paklausa yra neelastinga kainoms, nes žemės ūkio gamintojai turi ribotas galimybes kontroliuoti arba keisti gamybos apimtį trumpu laikotarpiu ir taip reaguoti į kainų pokyčius.

Elementari pasiūlos teorija yra bendra, ji gali būti taikoma bet kuriai ūkio šakai, tačiau „įmonė“ gali būti individualus ūkis, o pramonės šaka gali būti žemės ūkio sektorius. Būtent individualaus žemės ūkio sektorius yra tas atvejis, kur gali būti taikomos sąlygos, artimos „tobulos konkurencijos“ apibrėžimui (Vinciūnienė, Dadurkaitė, 2011).

Kaip pažymi I. Kriščiukaitienė, V. Namiotko ir A. Jedik (2011), būtina nagrinėti sąlygas, nuo kurių priklauso ar rinka yra tobulos konkurencijos. Viena iš jų reikalauja, kad būtų tiek produkcijos pardavėjų, kad nei vienas atskirai negalėtų pakeisti rinkos kainų, t.y. tobulos konkurencijos sąlygomis įmonė „priima kainas“. Tam pritaria ir D. Karlaitė (2011), kadangi individualių ūkių yra daug, ši sąlyga žemės ūkio produktų rinkose gana lengvai įvykdoma. Kita tobulos konkurencijos sąlyga yra ta, kad gaminamas produktas iš esmės turi būti toks pats ir jie tuomet gautų už parduotą produkciją tokią pat kainą. Daugumoje gaminama žemės ūkio produkcija ar jų rūšis yra vienoda, produktai yra homogeniški, todėl įvykdo šią vienodumo sąlygą. Taip pat reikalaujama, kad rinkos būtų pakankamai skaidrios ir pirkėjai pakankamai informuoti, kad nemokėtų kokiam nors prekiautojui daugiau už „einamąją“ kainą. Išvystytoje rinkos ekonomikoje žemės ūkio produktai atitinka šias sąlygas.

Dauguma žemės ūkio gamintojų retai siekia pelno maksimizavimo dėl susijusios rizikos, nes neužtikrinta gamintojų padėtis mažina pasiūlą. Taip pat pasiūlos mažėjimą galima sieti ir su žemės ūkio produkcijos pardavimo būdais (kanalais). Ūkininkai, priklausomai nuo pagaminto produkto ir vietinių aplinkybių, savo produkciją gali parduoti įvairiais būdais (Drożdż, Zemeckis, 2009):

- Tiesioginis pardavimas vartotojui. Pieno produktus, kiaušinius, vaisius ūkininkai gali parduoti savo parduotuvėse, įsteigtose savo ūkiuose.
- Pardavimas produktų rinkoje, aukcionuose. Taip yra parduodama gyvuliai vaisiai ir daržovės.
- Pardavimas tarpininkams arba perdirbėjams. Dažniausiai pagrindiniai pirkėjai yra tarpininkai, kurie specializuojasi tam tikroje srityje: grūdinių kultūrų, pieno gyvulininkystės srityje. Kaip ir ES šalyse ir Lietuvoje būtina laikytis ES žemės ūkio politikos, todėl cukrinių runkelių gamintojai gauna kvotas, kurios leidžia jiems parduoti savo produkciją tiesiogiai artimiausiam cukraus fabrikui už kainą, nustatomą remiantis ES bendros žemės ūkio politikos mechanizmams.
- Pardavimas kooperatyvams. Yra išskiriami „pirmos“ ir „antros“ stadijos kooperatyvai. Jų tikslas padėti nariams efektyviau prekiauti ir sustiprinti jų derybines jėgas. Kooperatyvų dalis ir struktūra įvairiose šalyse labai skiriasi.
- Pardavimai perdirbėjams (pagal sutartis). Pagal tokias sutartis ūkininkas apsiima teikti sutartus kiekius žemės ūkio produktų, kurie atitinka kriterijus, o perdirbėjai išsipareigoja nupirkti produktus sutarta kaina.

Tuo tarpu žemės ūkio produktų kainas lemia du pagrindiniai veiksniai (Ginevičius, Šimelytė, 2011):

- kylančios gamybos sąnaudos, ypač darbo užmokestis ir energetinių išteklių kainos;
- didėjančios grūdų ir pieno produktų pasaulinės kainos, veikiamos klimato pokyčių ir įvairių stichinių nelaimių.

Pasaulinių kainų augimas tiesiogiai atsiliepia ES rinkai, o kartu daro poveikį ir Lietuvos žemės ūkio ir maisto produktų kainoms. Todėl nenuostabu, kad didžiausia „rakštimi“, mažinančia norą ir suinteresuotumą gaminti kuo daugiau ir kuo įvairesnių ekologiškų produktų, ekologiškos žemdirbystės puoselėtojai vieningai įvardijo jų triūsui neadekvačias kainas. Brangsta energetiniai išteklių, darbo jėga, pragyvenimas. Kyla rinkoje ir žemdirbių produktų galutinės kainos.

Pagrindiniai ir svarbiausi Lietuvos ūkio eksportui skirti sprendimai susiję su mokesčių pakeitimais bei svarbiausia tarptautinei prekybai įstaiga – muitine. Būtent ši institucija ir jos norminiai aktai yra privalomi užsienio prekybos atžvilgiu. Tuo tarpu ES veikia bendra rinka, kurios norminiai aktai Lietuvoje pradėti taikyti nuo integracijos į ES 2004 metais. Visa ši teisinė bazė privaloma žemės ūkio eksporto metu.

### 2.3. Žemės ūkio produktų eksporto skatinimo politika

Prekių ir paslaugų eksportas didina ūkio subjektų pelningumą, skatina veiklos plėtrą ir internacionalizaciją, greičiau atsiperka investicijos, kuriamos naujos darbo vietos, todėl Lietuvos ūkis kasmet vis labiau orientuojasi į užsienio rinkas, o tai daro tiesioginę įtaką ekonomikos augimui. Nors eksporto augimą lemia įprasti Lietuvos konkurenciniai pranašumai (palanki geografinė padėtis, konkurencingos darbo užmokesčio sąnaudos (santykinai mažesnė produkcijos savikaina), išsilavinusi ir gebanti mokytis darbo jėga, gebėjimas gaminti klientų poreikiams pritaikytą produkciją mažomis partijomis per trumpą laiką, geresnis Rytų rinkų verslo poreikių suvokimas, išvystyta transporto ir logistikos infrastruktūra, to negana, todėl dar 1998 m. Lietuvoje imta galvoti apie Žemės ūkio produktų eksporto skatinimo politiką (Lietuvos eksporto plėtros 2014-2020 metų gairės). Žemės ūkio produktų eksporto skatinimo politiką sudaro: rinkos reguliavimo priemonės (t.y. eksporto kompensacijos) ir Lietuvos eksporto plėtros 2014–2020 metų gairės.

Žemės ūkio produktų realizavimo rinka yra labai sudėtinga, kadangi esminis jos funkcionavimo pagrindas yra vykdomi mainai tarp rinkos dalyvių, t.y. šiuose mainuose ypač aktyviai dalyvauja žemės ūkio subjektai. Kiekvienas šis subjektas turi savitą infrastruktūrą su jam būdingais bruožais ir veiklos tikslais, sąlygojamais nuolat kintančių rinkos sąlygų. Dėl šių skirtumų tarp rinkos dalyvių svarbu, kad valstybės politika jų atžvilgiu būtų atitinkama ir skirtinga.

Kaip nurodyta ES paramos įtakos žemės ūkiui ir kaimo plėtrai tyrimo ataskaitoje (2013), Lietuvos ir ES žemės ūkio ir maisto produktų gamintojams yra taikomi papildomi pajamų stabilumą užtikrinantys mechanizmai. Viena iš tokių priemonių yra gražinamosios išmokos už žemės ūkio ir maisto produktų eksportą į trečiąsias šalis (išorinė rinkos reguliavimo priemonė). Tokių priemonių imamasi siekiant sudaryti sąlygas ES eksportuotojams konkuruoti pasaulinėje rinkoje, į trečiąsias šalis eksportuojant žemės ūkio ir maisto produktus, skirtumą tarp pasaulyje ir ES rinkoje egzistuojančių kainų išlyginant išmokant eksporto gražinamąsias išmokas. Taip pat siekiant apsaugoti ES vidaus rinką nuo pigesnės produkcijos antplūdžio iš trečiųjų šalių, taikomos importo licencijos bei importo mokesčiai. Eksporto subsidijų suma tiesiogiai priklauso nuo situacijos trečiųjų šalių rinkose – t.y. nuo eksporto kainų, į kurias atsižvelgdama Europos komisija nustato subsidijų dydį. Europos Sąjungos tiesioginė žemės ūkio ir maisto produktų eksporto parama (eksporto gražinamosios išmokos) yra skiriama iš Europos žemės ūkio garantijų fondo. 2000 m. ES eksporto gražinamųjų išmokų išlaidos sudarė 5,6 mlrd. eurų, 2008 m. – 925 mln. eurų, t. y. sumažėjo šešis kartus. Atitinkamai mažėja eksporto gražinamųjų išmokų suma, skiriama Lietuvos eksportuotojams už žemės ūkio ir maisto produktų eksportą į trečiąsias šalis. Mažėjant ES išlaidoms tiesioginei eksporto paramai, didėja nefinansinių eksporto skatinimo priemonių svarba, siekiant išlaikyti eksporto augimo tendencijas, išsaugoti pozicijas tradicinėse rinkose bei skverbtis į potencialias rinkas.



Remiantis šiuo metu galiojančiu Lietuvos Respublikos ūkio ministro 2014 m. sausio 27 d. patvirtintu įsakymu „Lietuvos eksporto plėtros 2014–2020 metų gairės“, išskiriami prioritetiniai Lietuvos eksporto skatinimo tikslai:

1. išlaikyti turimas eksporto pozicijas užsienio rinkose;
2. skverbtis į naujas, ypač trečiųjų valstybių, rinkas;
3. skatinti didesnės pridėtinės vertės prekių ir paslaugų eksporto plėtrą.

Įgyvendinus Lietuvos eksporto plėtrą numatomi rezultatai:

1. padidinti bendro prekių ir paslaugų eksportą vidutiniškai po 7 proc. kasmet, skaičiuojant nuo prieš tai buvusių metų lygio;
2. kasmetinis prekių ir paslaugų eksporto į trečiąsias valstybes padidinti po 10 proc., skaičiuojant nuo prieš tai buvusių metų lygio;
3. kasmetinis galutinio vartojimo produkcijos ir investicinių prekių eksporto padidinti po 10 proc., skaičiuojant nuo prieš tai buvusių metų lygio.

Siekiant skatinti eksporto ir įmonių konkurencingumo augimą, numatoma:

- teikti daugiau aktualios informacijos eksportuotojams apie ekonominę situaciją ir teisinį reguliavimą konkrečioje rinkoje, jos ekonomikos augimo potencialą ir poreikius, apie prekybos barjerus trečiosiose valstybėse, taip pat apie reikalavimus dėl importuojamos produkcijos ir pan., reguliariai informuoti Lietuvos verslininkus apie ES vykdomas ir baigtas derybas su trečiosiomis valstybėmis dėl laisvosios prekybos ir tokiose derybose siekti atverti rinkas svarbiausiems eksporto sektoriams;

- diegti ir įgyvendinti įvairius verslo finansavimo modelius, ypatingą dėmesį skirti verslą pradedančioms įmonėms: skatinti jų konkurencingumo didinimą, ugdyti papildomus darbuotojų įgūdžius, padėti užmegzti ryšius su užsienio įmonėmis ir skatinti jų produkcijos patekimą į užsienio rinkas.

Taip pat numatomos eksporto plėtros skatinimo veiklos:

1. informuoti ir konsultuoti įmones:
  - a. reguliariai atnaujinti ir teikti susistemintą informaciją apie prioritetinių eksporto rinkų ekonominę situaciją, tendencijas, potencialą ir pagrindinius teisės aktus, reguliuojančius tarptautinę prekybą – tarifinį ir netarifinį reguliavimą ir pagrindinius prekybos barjerus, reikalavimus importuotojams ir jų produkcijai;
  - b. pagal įmonių poreikius rengti prioritetinių rinkų apžvalgas ir rinkos tyrimus, teikti pasiūlymus dėl jų produkcijos eksporto galimybių;
  - c. teikti informacines ir konsultacines paslaugas klasterių kūrimo ir jų plėtros klausimais;
  - d. konsultuoti eksporto, įmonių ir jų produkcijos pristatymo tarptautinėse parodose ir mugėse klausimais;

- e. teikti naudingas nuorodas į kitų valstybių internetines svetaines;
  - f. kurti palankų Lietuvos įvaizdį, skleisti informaciją apie Lietuvos ekonomikos galimybes;
2. skatinti užmegzti verslo ryšius:
- a. skatinti verslo forumų, misijų, tarptautinių parodų, kontaktų mugių ir kitų renginių organizavimą;
  - b. skatinti Lietuvos įmonių (jų grupių) dalyvavimo tarptautinėse parodose, misijose ir mugėse – pristatyti įmonių ir jų produkcijos jungtinį stendą – organizavimą;
  - c. skatinti įmonių vizitų iš Lietuvos ir į Lietuvą organizavimą ir atsakyti į suinteresuotų įmonių paklausimus;
  - d. vykdyti aktyvią užsienio įmonių – galimų lietuviškų prekių ir paslaugų pirkėjų (importuotojų) – paiešką;
  - e. pildyti eksportuotojų duomenų bazę;
  - f. plėsti lyderių tinklą „Globali Lietuva“;

3. teikti ekspertines paslaugas, rengti pratybas ir seminarus:

- a. teikti ekspertines paslaugas ir organizuoti seminarus (įsiliejimo į rinką, vadybinių gebėjimų stiprinimo), formuoti konkrečių įmonių konkurencingumo ir eksporto gebėjimų didinimo paslaugų paketus ir pan.;
- b. teikti specializuotas paslaugas (licencijų, leidimų, pažymų gavimo, standartizavimo, sertifikavimo, prekių ženklinimo, prekių ženklų kūrimo ir jų žinomumo didinimo, dizaino, pakavimo ir kitais klausimais);
- c. analizuoti įmonių tarptautinį konkurencingumą ir konsultuoti jo didinimo klausimais;
- d. stiprinti ir tobulinti ekonominį atstovavimą užsienyje.

Europos Sąjungos rinkai atveriant duris pasaulinei produkcijai, aktualus tampa produktų konkurencingumas bei naujų rinkų paieška.

Kaip pažymi E. Paplauskienė (2010), atlikusi išsamius valstybinių vaistų kainų reguliavimo strategijos Lietuvos rinkoje tyrimus, taikytinus ir žemės ūkio eksporto sričiai, akcentuotina tai, kad priklausomai nuo prekės ir paslaugos rūšies, nuo konkrečios ekonominės situacijos, valstybė, siekdama apriboti kainų augimą, naudoja įvairius kainų reguliavimo būdus: nuo absoliučios laisvės firmoms suteikimo iki tiesioginio kainų blokavimo (visiško įšaldymo). Vadinasi, galima teigti, kad vienu prekių prekybai valstybė suteikia labai palankias sąlygas realizavimui, o kitų atžvilgiu taiko įvairias reguliavimo priemones, standančias jų realizavimą. Iškilus kainų reguliavimo poreikiui subjektai privalo teikti visą informaciją apie šią būtinybę:

- konkrečius skaičiavimus apie veiklos rezultatus;
- identifikuotas kainų keitimo priežastis;
- konkrečius pageidavimus ir siūlymus.

Kai kurioms prekėms valstybė iš anksto nustato pardavimo kainos skaičiavimo taisykles, kuriomis turi remtis įmonės, nustatydamos kainas. Dar kitoms prekėms kainos tam tikram periodui netiesiogiai užfiksuojamos (t.y. nustatoma maksimali kainos riba), remiantis gamybos kaštais. Be to, valstybė riboja prekybininkų gaunamą prekybinį priedą (tai pardavimo ir pirkimo kainų skirtumas) kai kurioms prekėms. Ir pagaliau, kokioms nors prekėms (arba prekių grupei) valstybė blokuoja kainas iki tokio lygio, kuris nusistovėjo tam tikru momentu (tam tikrą datą). Kainų blokavimas paprastai tęsiasi trumpą laiko periodą. Vėliau Vyriausybė taiko švelnesnes reguliavimo formas (Paplauskienė, 2010).

Pirmiausia, reikia paminėti ES vidaus rinkos apsaugą nuo pigesnių importinių žemės ūkio produktų. Šiuo būdu yra apsaugoma apie 70 procentų pagaminamos ES žemės ūkio produkcijos. Apsaugant Europos Sąjungos šalių žemdirbius nuo pigesnių importinių prekių, buvo įvesti pakankamai aukšti importo muitų tarifai bei kintamieji mokesčiai. Europos Sąjungos žemės ūkio produkcija yra subsidijuojama, todėl yra žymiai brangesnė nei JAV, Australijoje, Naujojoje Zelandijoje ir kitose šalyse gaminami žemės ūkio produktai. Aukšti importo muitų tarifai ir kiti mokesčiai bei eksporto subsidijos, sukūrė garantijas ES žemės ūkio gamintojams, leidžiančias jiems konkuruoti su pigia išorine produkcija, tiek ES rinkos viduje, tiek pasaulinėse rinkose.

Vidaus rinkos apsaugai reguliuoti yra numatytos intervencinės priemonės, reglamentuojančios žemės ūkio ir maisto produktų kainų lygį ES vidaus rinkoje. Šių priemonių tikslas – neleisti Europos Sąjungos vidaus rinkos kainoms nukristi žemiau nustatytos minimalios ribos. Pagrindinių žemės ūkio produktų (javų, sviesto, lieso pieno miltų, cukraus, jautienos) kainų reguliavimui ES yra įsteigtos specialios institucijos – intervencinės agentūros, kurios supirkdamos produkcijos perteklių, stabilizuoja vidaus rinkos kainą (Galimybių studija, skirta Vakarų Europos šalių eksporto rinkoms tirti, 2013). Subalansavus situaciją vidaus rinkoje, intervencinės agentūros produkcijos atsargas parduoda vidaus rinkoje arba eksportuoja į kitas šalis. Be to, kaip pažymi V. Rimkus (2005), bendrame tarptautinės prekybos liberalizavimo kontekste matyti, kad kai kurios šalys, mažindamos muitus pagal tarptautinius susitarimus, didina savo rinkų apsaugą plėsdamos netarifinius apribojimus, taip pat taikydamos prekybos apsaugos priemones, dangstydamosi vietos gamintojų apsauga. Akcentuotina ir tai, kad protekcinės priemonės gali būti taikomos tais atvejais, kai staigus ir reikšmingas kokios nors prekės importas pasiekia tokį mastą, kad daro arba gali daryti didelę žalą, sužlugdyti tą pačią produkciją gaminančią vietos pramonę.

Kitai žemės ūkio produktų daliai, kuri sudaro maždaug 25 proc. ES gaminamų žemės ūkio produktų (kiaušiniai, paukštienos gaminiai, aukštos kokybės vynai, gėlės ir kai kurių rūšių vaisiai bei daržovės), vietoj intervencinių priemonių yra taikomos išorinės apsaugos priemonės, t.y. šiems gaminiams yra taikomi importo muitai arba atitinkami kintamieji mokesčiai, arba abu kartu (Krivickaitė, 2006).

Akcentuotina tai, kad nors ir yra pakankamai daug priemonių, skirtų žemės ūkio produktų eksporto skatinimui, tačiau egzistuoja daug bendrosios žemės ūkio politikos problemų, kurios yra susijusios su Es paramos priemonių įgyvendinimu (Jurkėnaitė, Volkov, Martišiūnaitė, 2011):

- tobulintini tiesioginių išmokų paskirstymo ir mokėjimo principai;
- tam tikrų rinkos reguliavimo priemonių taikymas;
- dar nėra pakankamai duomenų ir metodų, kurie leistų vertinti visų priemonių efektyvumą ES mastu;
- abejotinas kai kurių priemonių finansavimo tikslingumas.

Pagal šias nustatytas problemas išskiriamos ir bendrosios žemės ūkio politikos tobulinimo kryptys 2014-2020 metams (Jurkėnaitė, Volkov, Martišiūnaitė, 2011):

- visuomenės apsirūpinimas maistu bei sveikas ir kokybiškas maistas;
- ūkininkų pajamų rėmimas;
- žemės ūkio subjektų konkurencinio pranašumo stiprinimas;
- aplinkosauga;
- bendrosios žemės ūkio politikos valdymas;
- inovacijos, tyrimai;
- kaimo ekonomikos įvairinimas;
- globalūs iššūkiai.

Kaip matoma, visos bendrosios žemės ūkio politikos tobulinimo kryptys yra svarbios ir orientuotos į šiuolaikinius žemės ūkio produktų eksporto iššūkius, sąlygojamus išorinės aplinkos. Todėl labai svarbu, kad visos problemos būtų sprendžiamos ir orientuojamasi į esminių tobulinimo kryptų realizavimą praktinėje veikloje.

Apibendrinant galima teigti, jog žemės ūkio produktų eksportas yra skatinimas tiek išorės poveikio priemonėmis, tokiomis kaip ES išmokos eksportui, tiek vidaus poveikio – Lietuvos eksporto plėtros 2014–2020 metų gairės.

#### **2.4. Žemės ūkio produktų eksporto įtaka ekonomikai: pagrindiniai rodikliai**

Pagrindine sėkmingo Lietuvos ekonominio augimo prielaida laikoma mokslo ir technologinė plėtra, inovacijų skatinimas, žinių ekonomikos kūrimas, informacinės visuomenės formavimas ir kiti su tuo susiję veiksniai. Eksportas – ne išimtis – pastaraisiais metais augimo tempą didindamas sparčiau nei vidutiniškai Europos Sąjungos (toliau – ES) valstybėse narėse, tapo pagrindiniu Lietuvos ekonomikos augimo veiksniumi: (2012 m. sudarė net 84,1 proc.).

Nagrinėjant rodiklių dinamikos tendencijas naudojami Statistikos departamento prie Lietuvos Respublikos Vyriausybės skelbiami eksporto duomenys, kuriais remiantis palyginami įvairių metų

eksporto augimo tempai. Lyginant su 2015 m., 2016 m. Lietuvos eksportui buvo palankesnė užsienio paklausa: jos metinis augimas buvo teigiamas, tačiau mažesnis už tikėtiną vidutinio laikotarpio augimą. Nors didėjo daugumos šalių importas (bent nominaliaja verte), Lietuvos prekių eksportui nemažą poveikį turėjo 2016 m. besistabilizuojanti padėtis Rusijoje. Ši valstybė išlieka svarbi Lietuvos eksporto partnerė – pernai eksportas į ją sudarė 13 proc. Lietuvos prekių eksporto. Nors 2016 m. Lietuvos prekių eksportas į Rusiją ir kitas NVS šalis krito, kritimo tempas buvo daug mažesnis nei 2015 m. ir 2017 m. siekė – 11,3 proc. (4 lentelė).

Rusijos ekonominė pradėtis 2017 m. pradžioje pastebimai pagerėjo ir tai buvo priežastis dėl ko pasiekti puikūs rezultatai:

- nominalusis prekių importas padidėjo apie trečdalį;
- rublio kursas euro atžvilgiu padidėjo apie ketvirtadalį.

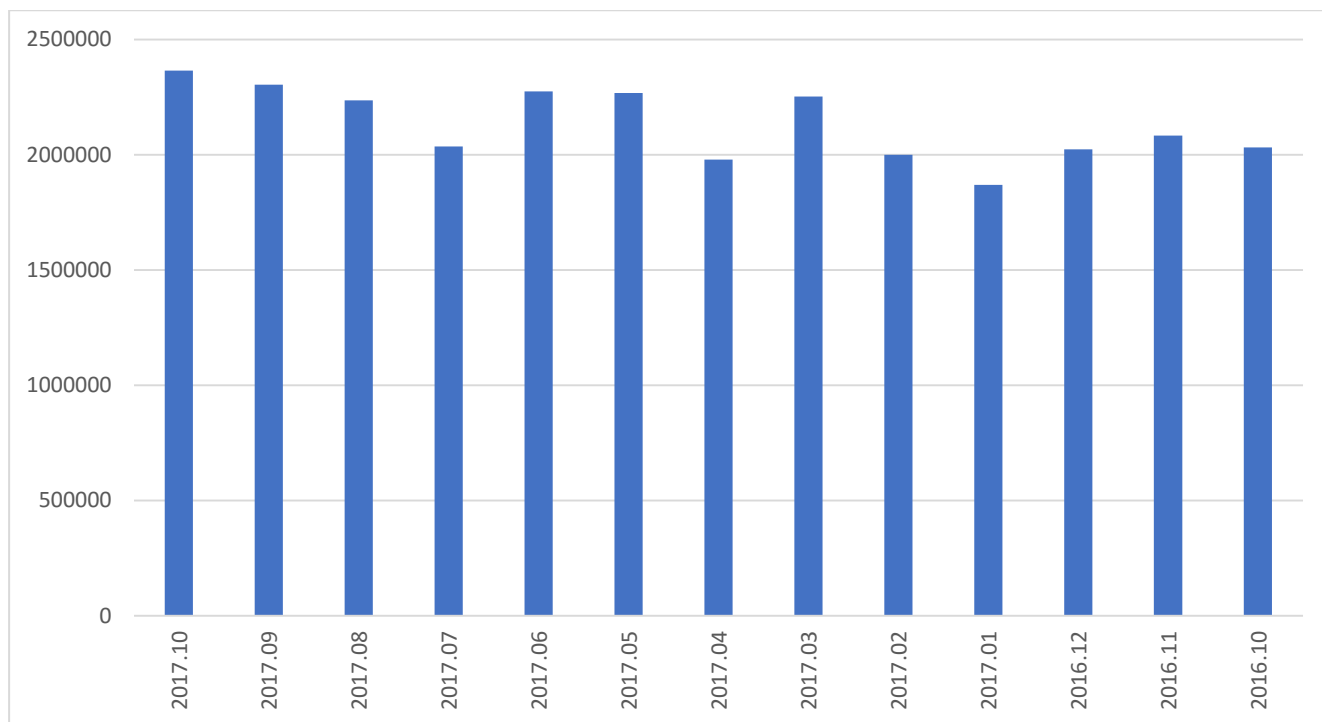
Šios priežastys lėmė tai, kad apie ketvirtadalį padidėjo ir Lietuvos reeksportas į šią šalį (neįskaitant mineralinių produktų). Tiesa, lietuviškos kilmės prekių eksportas, neįskaitant mineralinių produktų, augo mažiau (iš dalies dėl minėtų ribojimų, veikiausiai ir dėl sumažėjusio Rusijos rinkos pelningumo). Ir toliau pastebimas eksporto srautų mažėjimas į NVS rinką – lietuviškos kilmės prekių eksportas į NVS regioną šiemet susitraukė 12 proc. Tai reiškia, kad vien per pirmąjį šių metų pusmetį eksporto netekimai NVS regione sudarė apie 50 mln. EUR. Dėl makroekonominių ir geopolitinių priežasčių eksportas į Rusiją šiemet sumažėjo 11 proc., arba 24 mln. EUR. Turint galvoje itin prastus praėjusių metų eksporto rezultatus, kai eksportas į NVS susitraukė 36 proc., tolesnis ženklus eksporto srautų mažėjimas šiek tiek nustebino. Tikėtina, kad tokie rezultatai yra ne tik sankcijų ir recesijos daugelyje NVS valstybių pasekmė, bet ir pardavimų persikirstymo į kitas eksporto rinkas rezultatas.

Remiantis Lietuvos ekonomikos apžvalga (2017) matyti, jog pastaruoju metu pastebimai pagerėjo eksportas į euro zoną, bet pablogėjo eksportas į Jungtinę Karalystę (toliau JK). 2016 m. pradžioje į euro zoną nukreiptas prekių eksportas, neįskaitant mineralinių produktų, augo nedaug dėl nukritusių trąšų kainų ir vienoje iš trąšų gamyklų vykusių remonto darbų. Lietuviškos kilmės prekių, neįskaitant mineralinių produktų, eksportas į euro zoną mažėjo didžiąją metų dalį (nominaliaja verte). Trąšų kainos išlieka žemos, tačiau minėti remonto darbai baigėsi, taigi šis eksportas 2016 m. pabaigoje ėmė augti. Be to, persiorientuojant Lietuvos transporto sektoriui, auga reeksportas į euro zoną. Pablogėjo eksporto į JK nominalieji duomenys: daug augęs 2016 m. pradžioje, vėliau šis eksportas augo vis lėčiau, o 2017 m. pradžioje net sumenko (daugiau nei dešimtadaliu). Kitų ES šalių prekių eksporto augimas į JK taip pat sumažėjo, palyginti su eksportu į ne JK. Tai gali rodyti neigiamą JK sprendimo pasitraukti iš ES poveikį Lietuvos užsienio prekybai. Tiesa, pasak Lietuvos pramonininkų konfederacijos (2016) Lietuvos eksportuotojai dar nepajuto tiesioginio „Brexit“ poveikio: 2016 m. eksportas į Didžiąją Britaniją išaugo 6,2 proc., arba 31 mln. EUR. dėl to, kad įmonės vis dar eksportuoja pagal senas eksporto sutartis.

**4 lentelė. Lietuviškos kilmės prekių (be naftos produktų) eksporto pokytis 2016-2017 m. (sudaryta remiantis Lietuvos statistikos departamento duomenimis)**

	<b>Pokytis, proc.</b>	<b>Pokytis, mln. EUR</b>
<b>Eksportas – iš viso</b>	3.4	260.0
<b>ES</b>	- 0.7	- 43 .7
<i>Vokietija</i>	- 10.6	- 114.5
<i>Prancūzija</i>	- 11.3	- 39.4
<i>Danija</i>	5.9	20.0
<i>Švedija</i>	11.8	69.5
<i>Suomija</i>	7.1	13.7
<b>NVS</b>	- 12.0	- 52.7
<i>Rusija</i>	- 11.2	- 23.7
<b>Azija</b>	49.7	72.5
<i>Kinija</i>	15.6	8.6
<i>Japonija</i>	277.5	63.8
<b>Šiaurės Amerika</b>	14.6	39.0
<i>JAV</i>	29.1	64.7

Apibendrinant 2016-2017 m. eksporto duomenis (7 pav.) )matyti, kad eksporto srautai nuo 2016 m. išaugo daugiau nei 10 proc., t.y. nuo 2031406,7 tūkst. Eur. Iki 2365039,2 tūkst. Eur.

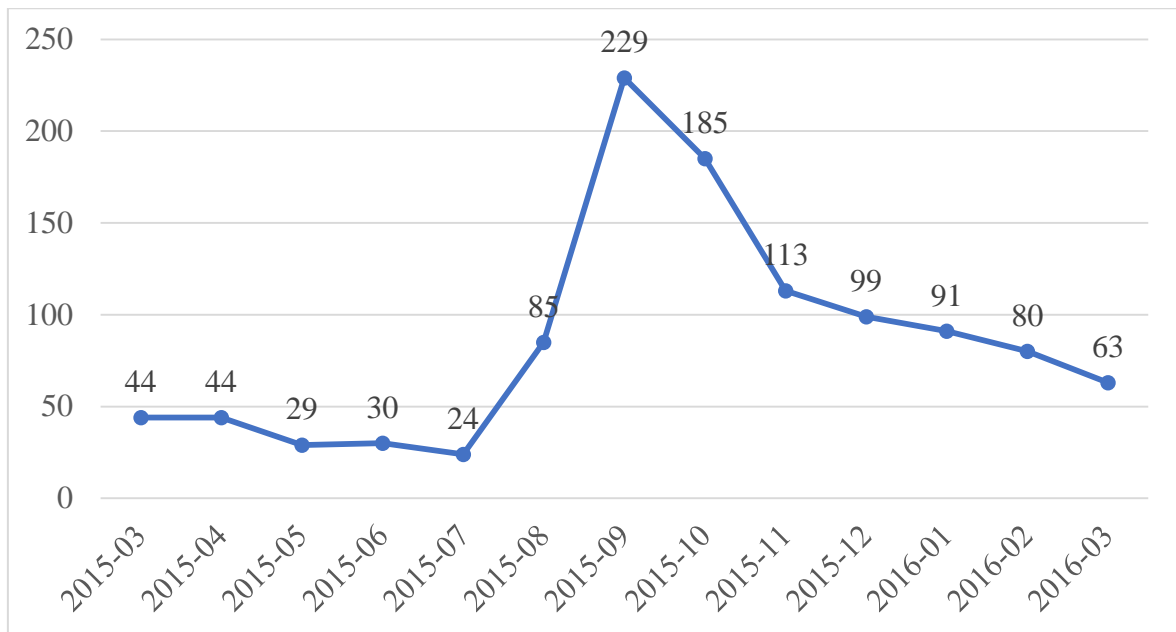


**7 pav. Lietuvos eksportas 2016-2017 m., tūkst. EUR**

Vertinant pagal pramonės sektorius, lietuviškos kilmės prekių (be energetinių produktų) metinį eksporto augimą 2016 m. I ketvirtį labiausiai lėmė žemės ūkio produktų eksporto vertės didėjimas. Prie augimo prisidėjo pramoninės inžinerijos, medienos ir baldų pramonės eksportas, tabako, gėrimų, popieriaus pramonės eksportas, taip pat šiek tiek – 0,5 proc. padidėjo maisto pramonės eksportas. Labiausiai mažėjo chemijos pramonės bei metalo atliekų eksporto vertė.

Žemės ūkio sektoriaus eksporto vertė 2016 m. I ketvirtį palyginti su 2015 m. I ketvirčiu išaugo net 63,9 proc. (8 pav.) ir sudarė 234,5 mln. EUR. Tokiam eksporto augimui didžiausią įtaką darė kviečių eksportas, kurių vertė išaugo 2,5 karto ir sudarė 159 mln. EUR bei džiovintų ankštinių daržovių eksportas, augęs keturgubai iki 19,7 mln. EUR. Kviečių eksporto vertės didėjimą 2016 m. I ketvirtį lėmė beveik trigubai didesni nei prieš metus eksporto kiekiai, tuo tarpu kainos pradėjusios mažėti 2015 m. gruodžio viduryje žemiausią tašką pasiekė 2016 m. kovo pabaigoje – balandžio pirmoje pusėje, vėliau šiek tiek padidėjo. 2016 m. I ketvirtyje labiausiai augusios rinkos lietuviškiems kviečiams buvo Saudo Arabija, Turkija, Arabų Emyratai bei Afrikos šalys.

2016 m. I ketv. palyginti su 2015 m. I ketvirtį džiovintų ankštinių daržovių eksporto vertės augimui didžiausią įtaką darė 11,7 mln. EUR iki 12,7 mln. EUR išaugusi pupų eksporto vertė. Šiais metais apie 90 proc. visų eksportuotų lietuviškų pupų teko Egiptui, 9,3 proc. – Latvijai. Žirnių eksportas, nagrinėjamu laikotarpiu, augo 53,3 proc. ir sudarė 5,5 mln. EUR. 2016 m. I ketvirtį apie 41 proc. visų lietuviškų žirnių išvežėme į Indiją, apie 25 proc. į Norvegiją.



**8 pav. Lietuvos žemės ūkio sektoriaus eksportas, mln. EUR**

Per praėjusius metus daugiausia išvežta kviečių ir ankštinių (žirnių ir pupų): atitinkamai 3,29 mln. t mln. t ir 0,37 mln. t arba 84,6 proc. ir 9,8 proc. iš Lietuvos išvežto bendro grūdų (įskaitant ankštines) kiekio. Statistikos departamento išankstiniais duomenimis 2017 m. derliui Lietuvoje pasėta 838 tūkst. ha žieminių javų ir rapsų arba 3 proc. mažiau nei 2016 metų derliui. Mažiau, išskyrus žieminius miežius, šiųmečiui derliui pasėta visų žieminių javų, iš jų kviečių – 6 proc., kvietrugių – 15 proc., rugių – 12 proc. Žieminių rapsų 2017 m. derliui pasėta 18 proc. daugiau nei 2016 m. derliui.

Daugiausia žieminių augalų pasėta Šiaulių apskrityje – beveik 210 tūkst. ha arba kaip ir ankstesniais metais ketvirtadalį šalies žiemkenčių pasėlių plotų. Toliau rikiuojasi Kauno, Panevėžio ir Marijampolės apskritys. Šiose apskrityse išauginama apie 70 proc. šalies bendro žieminių javų grūdų derliaus ir iki 90 proc. žieminių rapsų derliaus.



### 3. ŽEMĖS ŪKIO PRODUKTŲ EKSPORTO PLĖTROS GALIMYBIŲ TYRIMO METODIKA

Žemės ūkio produktų eksporto plėtros galimybių tyrimo metu buvo atliktos dvi ekspertų apklauskos, kurių tikslai:

- įvertinti Lietuvos žemės ūkio politikos bruožus;
- įvertinti Lietuvos žemės ūkio produktų eksporto plėtros galimybes.

**Tyrimo metodas:** kokybinis tyrimo metodas – interviu, ekspertų apklausa.

#### Lietuvos žemės ūkio politikos bruožų vertinimo tyrimas

Siekiant visapusiškai išanalizuoti Lietuvos žemės ūkio produktų eksporto politiką nuspręsta atlikti tyrimą ir pagrįsti ekspertų nuomone gautus analitinius vertinimo rezultatus, nes ja remiantis lengviau identifikuojami Lietuvos žemės ūkio produktų eksporto politikos bruožai. Tyrimui atlikti pasirinktas kokybinis metodas – interviu. Šio metodo pasirinkimą lėmė:

- nedideli kaštai;
- pakankamai trumpas duomenų rinkimo laikotarpis;
- gautų duomenų patikimumas;
- ekspertų kompetentingumas;
- duomenų apdorojimo paprastumas.

Ekspertinei apklausai atlikti pasirinkti 4 Lietuvos politikos ekspertai, kurių užimamos pareigos bei patirtis rodo jų kompetenciją (žr. 5 lentelę).

5 lentelė. Apklaustųjų ekspertų sąrašas

Nr.	Eksperto koduotė	Pareigos
1.	X	LR užsienio reikalų ministerijos darbuotojas
2.	Y	Europos parlamento narys, ekonomistas, Lietuvos politikos aktyvus veikėjas
3.	Z	Seimo narys, Lietuvos politikos aktyvus veikėjas
4.	W	Humanitarinių mokslų daktaras, docentas, Klaipėdos universiteto politikos katedros dėstytojas

Ekspertams pateikti interviu klausimai sudaryti darbo autorės (pateikta prieduose).

Interviu atlikimas buvo vykdomas 2017 metų spalio-lapkričio mėnesiais. Iš viso atlikti 4 interviu, kurių metu apklausti 5 lentelėje pateikti ekspertai.

## Lietuvos žemės ūkio produktų eksporto plėtros galimybių vertinimo tyrimas

Tyrimas yra taikomasis, nes susijęs su žemės ūkio produktų eksportu, o atliekamas tam, kad būtų rastas praktinis aktualių problemų sprendimas.

Ekspertinio vertinimo metodas – tai procedūra, leidžianti suderinti atskirų ekspertų nuomones ir suformuoti bendrą sprendimą. Ekspertinis vertinimas suprantamas kaip apibendrinta ekspertų grupės nuomonė, kurios gavimui pritaikomos specialistų-ekspertų žinios, patirtis ir intuicija. Ekspertinis vertinimas dažniausiai taikomas kokios nors problemos, reiškinio tyrimui, reikalaujančiam specialių žinių ir gebėjimų, tyrimo rezultatus pateikiant motyvuotose išvadose ar rekomendacijose. Ekspertu vadinamas specialistas, turintis tam tikros srities žinių ir patyrimo.

Siekiant identifikuoti žemės ūkio produktų eksporto praktines problemas nuspręsta atlikti tyrimą ir pagrįsti ekspertų nuomone gautus rezultatus, panaudojant ekspertinį vertinimo metodą, kuriuo yra susistemintos atskirų ekspertų nuomonės ir prieinama prie bendro problemos sprendimo. Šio metodo pasirinkimą lėmė:

- minimalūs tyrimo atlikimo kaštai;
- trumpas duomenų rinkimo laikotarpis;
- tyrimo rezultatų patikimumas;
- duomenų apdorojimo paprastumas.

Ekspertinei apklausai atlikti pasirinkti 8 ekspertai, kurie įvardijami  $X_1, X_2 \dots X_8$ . Ekspertų charakteristika pateikta 6 lentelėje.

6 lentelė. Ekspertų sąrašas

Nr.	Eksperto kodas	Pareigos	Darbo patirtis (metais)
1.	$X_1$	Žemės ūkio įmonės savininkas	14
2.	$X_2$	Žemės ūkio įmonės savininkas	7
3.	$X_3$	Žemės ūkio įmonės savininkas	16
4.	$X_4$	Žemės ūkio įmonės savininkas	9
5.	$X_5$	Žemės ūkio įmonės savininkas	4
6.	$X_6$	Tarptautinės įmonės vadovas (daugiau kaip 400 darbuotojų)	15
7.	$X_7$	Tarptautinės įmonės, veikiančios 7 Europos Sąjungos šalyse, vadovas	12
8.	$X_8$	Tarptautinės įmonės, veikiančios visose Baltijos šalyse, vadovas	10

Ekspertams apklausos metu buvo pateiktas pagrindinis klausimas: įvertinkite, kokią įtaką Lietuvos tarptautiniai santykiai turi žemės ūkio produktų eksportui. Šį klausimą ekspertai turėjo įvertinti balais nuo 5 iki 1 (kur 5 balai reiškia „neturi įtakos“, o 1 balas – „turi labai didelę įtaką“);

Remiantis gautais duomenimis formuluojamos darbo išvados, kurios leidžia įvertinti padėtį ir pateikti rekomendacijas esamai situacijai gerinti.

Tyrimo metu buvo laikomasi visų tyrimo etikos principų. Respondentams buvo pristatytas tyrėjas, apibūdintas tyrimo tikslas ir kokia forma bus panaudoti duomenys, užtikrinant jų konfidencialumą ir anonimiškumą. Buvo paaiškinta, kad anketa yra anoniminė ir asmeninių duomenų (vardo, pavardės) rašyti nereikia (apie tai buvo minima ir kiekvienos anketos įvadinėje dalyje).

Laikantis sąžiningumo principo anketų duomenys nebuvo klostojami. Pateikti tik tokie tyrimo rezultatai, kokie buvo gauti iš tikrųjų, nenuslėpti nepageidaujami duomenys. Pateikti tikslūs duomenys, gauti tyrimo metu.

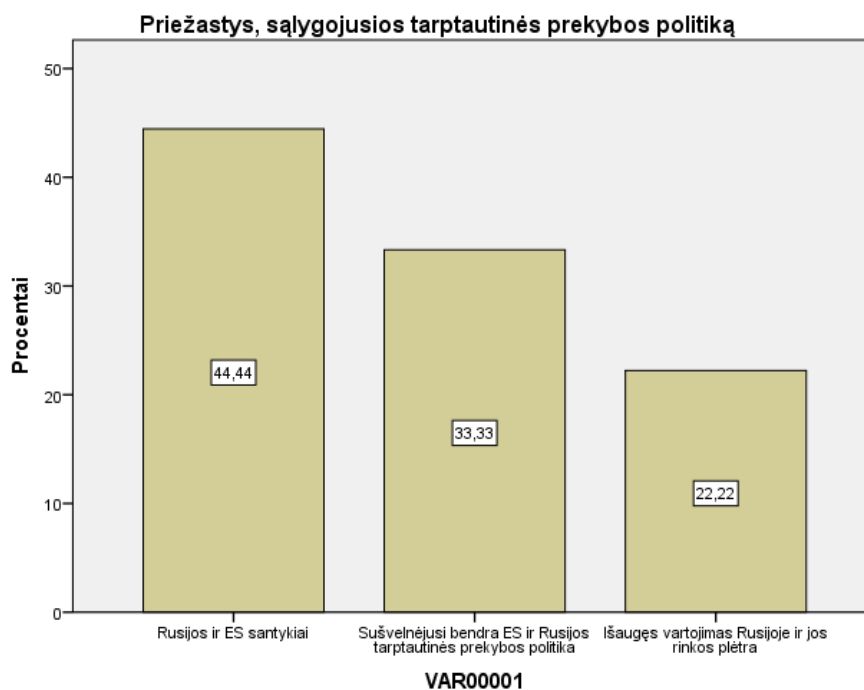
Tyrimas buvo atliekamas 2017 metų lapkričio mėnesį, laikantis visų esminių tyrimo etikos principų.

## 4. ŽEMĖS ŪKIO PRODUKTŲ EKSPORTO PLĖTROS GALIMYBIŲ TYRIMAS

### 4.1. Tyrimo rezultatų analizė ir jų interpretacija

#### Lietuvos žemės ūkio politikos bruožų vertinimo tyrimas

Tyrimo metu apklausti 4 respondentai, kurių interviu tikslas – išanalizuoti Lietuvos žemės ūkio produktų eksporto politiką. Pastaruosius 5 metus pagrindinės priežastys, sąlygojusios Lietuvos žemės ūkio produktų eksporto tendencijas pateiktos 9 pav.

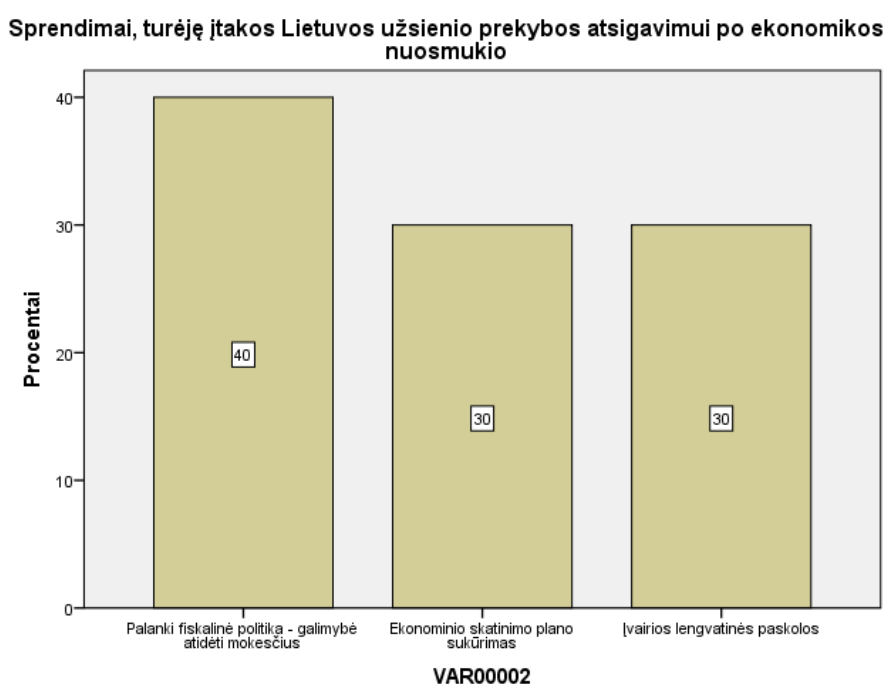


9 pav. Lietuvos žemės ūkio produktų eksporto tendencijas sąlygojusios priežastys, proc.

Pagal 9 pav. pateiktus duomenis matoma, kad pagrindinė priežastis, turėjusi įtakos Lietuvos žemės ūkio produktų eksporto tendencijoms – Rusijos ir ES santykiai (44,44 proc.). Kaip nurodė ekspertas Z, įvairių konfliktų atveju tarp Rusijos ir ES, Lietuva bei kitos ES šalys nukenčia dėl įvairių prekių eksporto į Rusiją, ypač žemės ūkio produktų eksporto, nes dažniausiai maksimaliai yra pristabdomos pasienio muitinės veiklos dėl sudaromų įvairių kliūčių. Todėl kita svarbiausia priežastis turėjusi įtakos – sušvelnėjusi ES ir Rusijos tarptautinės prekybos politika (33,33 proc.). Eksperto W ir Y interviu metu nustatyta, kad Lietuvos žemės ūkio produktų eksporto tendencijoms ypač didelę įtaką turėjo Rusijos rinkos pokyčiai, nes išaugęs vartojimas ir palankios galimybės investuoti lėmė tai, kad padidėjo Lietuvos žemės ūkio vystytojų siekis didinti eksporto apimtis būtent į šią rinką. Be to, akcentuotina, kad dauguma įmonių, vykdančių aktyviai eksportą, būtent ir orientuoja veiklą į šią plačią vartotojų rinką, nes vartotojų poreikių potenkinimui yra labai plačios galimybės.

Politinės aplinkos pokyčiai nebuvo pagrindinė priežastis turėjusi įtakos Lietuvos žemės ūkio produktų eksporto apimtims, nes, kaip nurodė visi ekspertai, tai lėmė Lietuvos integracija į ES bei pagrindinius tarptautinės prekybos aljansus, ypač PPO. Būtent dvišalių sutarčių su užsienio šalimis sudarymas ir narystė PPO organizacijoje buvo svarbiausia priemonė, kuri priimta 2005-2017 metų žemės ūkio produktų eksporto pokyčių valdymui.

Esminis Lietuvos ūkio eksporto po ekonominio nuosmukio faktas – situacija bendros užsienio prekybos atveju pakito (100,00 proc.). Pokyčių bruožas – Lietuvos tarptautinė prekyba pirmoji šalies veikla, kurioje situacija sparčiausiai atsigavo ir pagėrėjo, nes tam įtakos turėjo ekonominiai ir politiniai sprendimai (10 pav.).



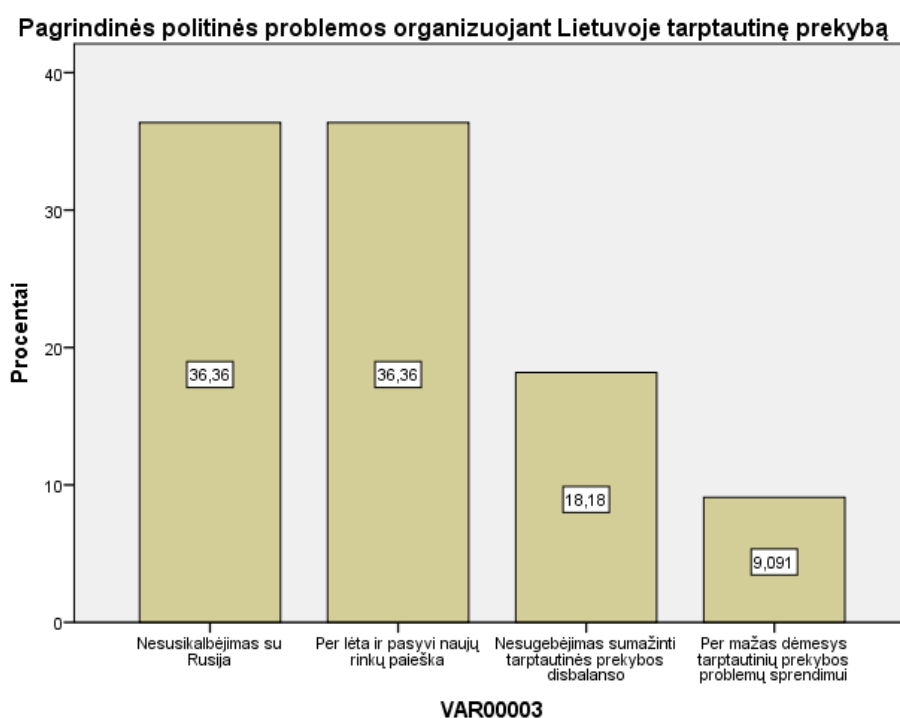
**10 pav. Lietuvos bendrą tarptautinės prekybos atsigavimą po ekonomikos nuosmukio sąlygojusios priežastys, proc.**

Pagal 10 pav. pateiktus duomenis matoma, kad pagrindinė priežastis, lėmusi Lietuvos ūkio eksporto atsigavimą po ekonomikos nuosmukio – palanki fiskalinė politika, ypač galimybė atidėti mokesčius (40,0 proc.). Kitos svarbiausios priežastys - lengvatinių paskolų suteikimas ir ekonominio skatinimo plano sukūrimas (po 30,0 proc.). Vadinasi, galima teigti, kad esminiai sprendimai, turėję įtakos Lietuvos tarptautinės prekybos apimčių, tame tarpe ir žemės ūkio produktų eksporto išaugimui po ekonominio nuosmukio buvo susijusios su užsienio prekybos skatinimu, t.y. įvairiomis subsidijomis, mokestinėmis lengvatomis ir kt. Todėl pagrindine Lietuvos žemės ūkio produktų eksporto kryptimi, didinančia jo apimtį po nuosmukio galima įvardinti užsienio prekybos skatinimą.

Pagrindinė aplinka turėjusi įtakos Lietuvos žemės ūkio produktų eksporto kitimo tendencijoms 2005-2017 metais – ekonominė. Tai nustatyta visų 4 ekspertų apklausos metu, nes įvykus recesijai bei smukus vidaus vartojimui tarptautinėse rinkose, atitinkamai sumažėjo tarptautinės prekybos rodikliai. Tai rodo, kad tarp ekonominės aplinkos ir tarptautinės prekybos apimčių yra koreliaciniai ryšiai. Socialiniu aspektu žmonės pradėjo taupyti, o tai sąlygojo sumažėję atlyginimai, bei taupymas. Atitinkamai po ekonominės aplinkos pokyčių, eksperto W manymu, pakito ir socialinė aplinka, nes visuomenė pradėjo taupyti sumažėjus vidutiniam atlyginimui bei priėmus taupymo sprendimus finansų atžvilgiu.

Interviu metu nustatyta, kad esminiu privalumu Lietuvos žemės ūkio produktų eksporto politikos kontekste galima įvardinti Lietuvos integraciją į ES ir PPO, o trūkumu – pokyčius Rusijos politikoje. Akcentuojant šiuos esminius privalumus ir trūkumus remiamasi eksperto Y interviu rezultatais, kurio metu nustatyta, kad Rusija norėdama įstoti į PPO privalo liberaliau bendradarbiauti su ES bei mažiau taikyti įvairias sankcijas tarptautinės prekybos atžvilgiu. Lietuva iškilus įvairioms tarptautinės prekybos problemoms sprendžia jas dažniausiai kartu su ES, nes bendrą politiką svarbiausia formuoti atsižvelgiant į tam tikras politines peripetijas vykstančias Rusijoje, kadangi atitinkamai pakankamai ilgas tampa problemų sprendimas ir akcentuotinas griežtesnės reakcijos trūkumas.

Ekspertų interviu metu pasiteiravus išvardinti pagrindines politines problemas organizuojant Lietuvoje žemės ūkio produktų eksportą gauti atsakymai atskleidė, kad ypač opi problema – nesusikalbėjimas su Rusija ir jos poreikių neatitikimas Lietuvos atžvilgiu (11 pav.).



**11 pav. Pagrindinės politinės problemos organizuojant Lietuvoje žemės ūkio produktų eksportą, proc.**

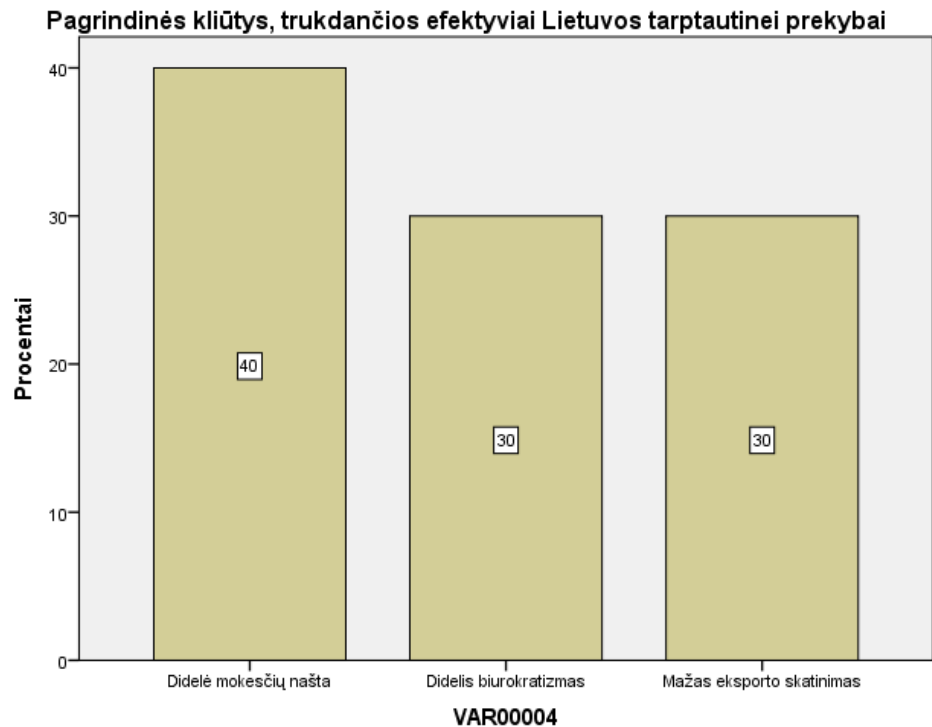
Svarbiausiomis politinėmis problemomis organizuojant Lietuvoje žemės ūkio produktų eksportą ekspertai nurodė nesusikalbėjimą su Rusija bei per lėtą ir pasyvią naujų rinkų paiešką (po 36,36 proc.). Kitos priežastys, sukeliančios pagrindines politines problemas organizuojant Lietuvoje žemės ūkio produktų eksportą – nesugebėjimas mažinti neigiamo prekybos balanso (18,18 proc.) bei per mažas dėmesys bendrų tarptautinių prekybos problemų sprendimui (9,1 proc.). Kaip nurodė ekspertas X, visos problemos reikalauja labai daug laiko, finansinių ir kitų resursų, nes tai kiekvienai problemai būtina skirti kuo didesnę dėmesį ir siekti efektyvaus jos sprendimo.

Didžiausią įtaką politinių veiksnių kontekste organizuojant Lietuvoje tarptautinę prekybą turi Rusijos ir ES santykiai, ypač žemės ūkio produktų atžvilgiu. Tai nurodė visi tyrimo metu apklausti ekspertai. Eksperto Y teigimu, tai daugiausiai lemia, jog būtent nuo ES politikos priklauso Lietuvos tarptautinių santykių patvarumas, sugebėjimas išsiderėti verslui palankias sąlygas (muitų mažinimas ir t.t.). Vadinasi, galima daryti išvadą, kad pagrindinės politinės jėgos sąlygojančios Lietuvos užsienio prekybą – ES ir Rusijos tarptautinės politikos bei jų tarpusavio santykiai. Tai lemia Lietuvos priklausomybę nuo 2004 metų integracijos į šią sąjungą.

Vertinant Rusijos ir ES tarptautinės prekybos santykių perspektyvas bei palankiausias alternatyvas Lietuvai ir siekiant išvengti neigiamų pokyčių žemės ūkio produktų eksporto atžvilgiu ekspertai nurodė, kad pagrindinė prognozė yra tai, jog Rusija privalės tapti demokratiškesne tarptautinės prekybos atžvilgiu ir norėdama mažiau save izoliuoti bei, pasak eksporto Y, prarasdama energetinį diktatą, bus priversta labiau bendradarbiauti su ES, atverti labiau sienas, sutvarkyti šiuo metu esančią muitų sistemą. Remiantis ekspertų Z ir X vertinimu akcentuotina tai, kad Lietuvai reikėtų vengti nereikalingos retorikos Rusijos atžvilgiu bei stengtis labiau skatinti dvišalį bendradarbiavimą įvairiose srityse.

Apibendrinant interviu metu gautus rezultatus paskutiniu ju klausimu respondentų teirautąsi apie pagrindines kliūtis, trukdančias efektyviai Lietuvos žemės ūkio produktų eksportui (12 pav.).

Pagrindinė kliūtis trukdanti efektyviam žemės ūkio produktų eksportui – pakankamai didelė mokesstinė našta (40,0 proc.). Nors mokesstinės lengvatos dažnai įvardijamos kaip priežastis, turėjusi įtakos užsienio prekybos apimčių atsigavimui, tačiau eksperto W teigimu, Lietuvoje mokesčiai neskatina eksporto ir importo susiduriant su sudėtingesnėmis situacijomis. Interviu metu nustatyta, kad Lietuvoje egzistuoja labai didelis biurokratizmas (30,0 proc.), kurį reikėtų ženkliai sumažinti, o tai pasiekti galima skatinant didinti eksporto apimtį (30,0 proc.), nes tai padėtų sumažinti neigiamą bendrą tarptautinės prekybos balansą.



**12 pav. Pagrindinės kliūtys, trukdančios efektyviai Lietuvos žemės ūkio produktų eksportui, proc.**

### **Lietuvos žemės ūkio produktų eksporto plėtros galimybių vertinimo tyrimas**

Atliekant tyrimą iškeltos tyrimo hipotezės, pagal kurias tikrinta, ar ekspertų vertinimai yra suderinami tarpusavyje:

$H_0$ : ekspertų vertinimai priešaringi – Lietuvos tarptautiniai santykiai neturi įtakos žemės ūkio produktų eksportui;

$H_1$ : ekspertų vertinimai suderinti tarpusavyje – Lietuvos tarptautiniai santykiai turi įtakos žemės ūkio produktų eksportui

Buvo taikytas Kendall'o  $W$  testas. Kendall'o konkordacijos koeficientas  $W$  naudojamas daugiau negu dviejų ranginių kintamųjų priklausomybei įvertinti. Jis dar vadinamas ekspertų vertinimo testu, nes juo yra nustatomas grupės ekspertų sutarimas.

Skaičiuojant Kendall konkordacijos koeficientą ekspertų vertinimai ranguojami.

Konkordacijos koeficientas kinta nuo 0 iki 1 ( $0 < W < 1$ ); 0 reiškia visišką nesuderinamumą; 1- pilną suderinamumą.

7 lentelėje pateikti ekspertų vertinimo duomenys (rangai), jų sumos, vidurkiai ir nuokrypio kvadratai.



7 lentelė. Ekspertų vertinimo duomenys

Objektas (m)	Ekspertai (n)								Rangų suma $R_i$	Nukrypimas nuo rangų sumos vidurkio $(R_i-R)$	Nuokrypio kvadratas $(R_i-R)^2$	Užimta vieta $r_i$	Svorinis koeficientas $G_{ri}$
	X <sub>1</sub>	X <sub>2</sub>	X <sub>3</sub>	X <sub>4</sub>	X <sub>5</sub>	X <sub>6</sub>	X <sub>7</sub>	X <sub>8</sub>					
a	b	c	d	e	f	g	h	i	j	k	l	m	n
F1	1	1	2	2	1	2	3	1	13	-1	1	1	0,7
F2	1	2	1	2	2	1	4	2	15	1	1	2	0,3
Viso:									28		2		1

F1 – atsakymų variantų numeriai;

Rangų sumos vidurkis  $R=28/2=14$ ;

Nuokrypių kvadratų suma  $S=2$

Skaičiavimo tvarka:

- Kiekvienas ekspertas (bendras ekspertų žymėjimas **n**) objektams F1-F2 apibūdinantiems **Lietuvos tarptautinių santykių įtaka žemės ūkio produktų eksportui** (bendras žymėjimas **m**) stulpeliuose **b, c, d, e, f, g, h, i** parašo vertinimus 1, 2, 3, 4, 5 (kiekvienas ekspertas du kartus tą patį vertinimą viename stulpelyje nerašo), kur: 1 – aukščiausias įvertinimas, 5 – žemiausias vertinimas.
- Sudedama atitinkamų objektų (F1 ir F2) vertinimų suma (horizontaliai), parašoma gauta vertinimų suma (stulpelyje **j**). Pavyzdžiui, objekto F1 vertinimų suma (rangų suma) lygi:  $1+1+2+2+1+2+3+1=13$ ;
- Sudedama **j** stulpelio vertinimų (rangų) suma, gaunama 28 (Viso: 28). Rangų sumos vidurkis lygus 28 padalintam iš objektų **m** skaičiaus yra lygus:  $28/2=14$ ;
- Skaičiuojami nukrypimų nuo rangų sumos vidurkiai stulpelyje **k**. Pvz.:  $13-14=-1$  ir t.t.
- Skaičiuojamas stulpelis **l** (keliamos kvadratu **k** stulpelio reikšmės).
- Stulpelyje **m** parašoma nustatyta vieta (kuo mažesnis skaičius **j** stulpelyje, tuo aukštesnė vieta **m** stulpelyje).
- Stulpelyje **n** skaičiuojami svoriniai koeficientai ir konkordacijos koeficientai.

Svorinis koeficientas skaičiuojamas pagal formulę:

$$G_n = \frac{2 \times (m + 1 - r_i)}{(m + 1) \times m}$$

$$1) G_n = \frac{2 \times (m + 1 - r_i)}{(m + 1) \times m} = \frac{2 \times (2 + 1 - 1)}{(2 + 1) \times 2} = 0,7$$

$$2) G_n = \frac{2 \times (m + 1 - r_i)}{(m + 1) \times m} = \frac{2 \times (2 + 1 - 2)}{(2 + 1) \times 2} = 0,3$$

$G_n$  koeficientų suma lygi 1,0.

Konkordacijos koeficientas skaičiuojamas pagal formulę:

$$w = \frac{12 \times S}{m^2 \times (n^3 - n)}$$

Gautas konkordacijos koeficientas:  $w = \frac{12 \times 2}{2^2 \times (8^3 - 8)} = 0,01$

*Sprendimo priėmimo taisyklė.*

Pasirenkamas reikšmingumo lygmuo  $\alpha$ . Hipotezė atmetama, jeigu apskaičiuota  $W$  reikšmė didesnė už kritinę reikšmę. Konkordacijos koeficiento reikšmingumui tikrinti galima taikyti kriterijų. Dydis  $W \times m \times (k-1)$  turi skirstinį su  $f=k-1$  laisvės laipsniais. Jeigu apskaičiuota statistikos  $W \times m \times (k-1)$  reikšmė prie pasirinkto reikšmingumo lygmens  $\alpha$  ir laisvės laipsnių skaičiaus  $f$  viršija kritinę reikšmę.

Ekspertų aukščiausiai vertinamas objektas yra F1 (jis vadinamas “Lietuvos tarptautinių santykių įtakos stiprumas žemės ūkio produktų eksportui”). Žemiau vertinamas objektas yra F2 (“Lietuvos tarptautinių santykių įtakos pobūdis žemės ūkio produktų eksportui”).

Sprendimo priėmimui dėl hipotezių taikomas  $X^2$  kriterijus:

$$X^2 = mfw \text{ turi } X^2 \text{ skirstinį su } f = k - 1 \text{ laipsniu.}$$

Šiuo atveju  $m = 2$ ,  $f = 4$ ,  $\alpha = 0,05$ , todėl  $X^2 = 2 \times (5-1) \times 0,01 = 0,08$

$0,08 > X_{krit}^2(0,05;4)$  ir hipotezė apie ekspertų nuomonių suderinamumą neatmetama. Todėl daroma išvada, kad Lietuvos tarptautiniai santykiai turi didelę įtaką žemės ūkio produktų eksportui.

Apibendrinant galima teigti, kad ekspertinės apklausos metu nustatyta, jog Lietuvos žemės ūkio produktų eksportui didžiausią įtaką turi dviejų politinių veiksnių sąveika, t.y. Rusijos ir ES santykiai. Rusijos ir ES tarptautinės prekybos opiausia problema galima įvardyti Rusijos politiką ir jos stagnatiškumą užsienio prekybos liberalizavimo atžvilgiu. Pagrindinė politinė problema organizuojant Lietuvoje žemės ūkio produktų eksportą – nesusikalbėjimas su Rusija ir jos poreikių neatitikimas Lietuvos atžvilgiu. Vertinant Rusijos ir ES tarptautinės prekybos santykių perspektyvas bei palankiausias alternatyvas Lietuvai žemės ūkio produktų eksporto politikos atžvilgiu, teigtina, jog Rusija privalės tapti demokratiškesne tarptautinės prekybos atžvilgiu ir norėdama mažiau save izoliuoti bei prarasdama energetinį diktatą, bus priversta labiau bendradarbiauti su ES, atverti labiau sienas, sutvarkyti šiuo metu esančią muitų sistemą, t.y. išspręsti esmines problemas, trukdančias efektyvesnei tarptautinei prekybai tarp ES ir Rusijos.

Remiantis atlikta analize ir ekspertų apklausos rezultatais suformuota ir pateikta SSGG analizė (žr. 8 lentelę.). Šios analizės metu identifikuoti esminiai Lietuvos žemės ūkio produktų eksporto politikos bruožai ir jų sąsajos su ES bei Rusija.

**8 lentelė. Lietuvos žemės ūkio produktų eksporto SSGG analizė (sudaryta darbo autorės, remiantis atlikto analizės ir ekspertų apklausos rezultatais)**

<b>STIPRYBĖS</b>	<b>SILPNYBĖS</b>
<ol style="list-style-type: none"> <li>1. Plati geografinė ES rinka palankiam žemės ūkio produktų eksportui.</li> <li>2. Integracija ES.</li> <li>3. Eksporto formų pasirinkimo platus spektras.</li> <li>4. Mokesčių tarptautinei prekybai kai kuriose ES šalyse palankumas.</li> <li>5. Dinamiška ir nuolat modernėjanti rinka.</li> <li>6. Modernios, ES reikalavimus atitinkančios maisto perdirbimo pramonės įmonės.</li> <li>7. Tvirtos žemės ūkio ir maisto produkcijos gamintojų pozicijos vidaus rinkoje.</li> <li>8. Palyginti didelės pieno ir jo produktų bei grūdų eksporto apimtys, didėjantis mėsos eksportas.</li> </ol>	<ol style="list-style-type: none"> <li>1. Nepakankamas bendros tarptautinės prekybos skatinimas.</li> <li>2. Lėtas reagavimas į iškilusias eksporto problemas.</li> <li>3. Kartais griežtos retorikos Lietuvoje trūkumas.</li> <li>4. Mažas darbo našumas ir intensyvumas žemės ūkyje.</li> <li>5. Smulkieji ir vidutiniai ūkiai yra nepajėgūs konkuruoti su stambiais ūkiais dėl žemės įsigijimo, todėl neturi galimybių plėstis.</li> <li>6. Vangus žemės ūkio veikla užsiimančių subjektų dalyvavimas ekonominės veiklos įvairinimo procese.</li> <li>7. Nepakankamai išplėtoti tiesioginiai žemės ūkio ir maisto produktų pardavimai.</li> </ol>
<b>GALIMYBĖS</b>	<b>GRĖSMĖS</b>
<ol style="list-style-type: none"> <li>1. Nepakankamai išnaudota Rusijos rinka eksporto atžvilgiu ir plėtros galimybės.</li> <li>2. ES užsienio prekybos plėtros siekiai.</li> <li>3. Bendradarbiavimo, naujų rinkų paieškos galimybės.</li> <li>4. ES struktūrinių fondų eksportuojančioms įmonėms parama.</li> <li>5. Augant trečiųjų šalių ekonomikai ir didėjant jų gyventojų pajamoms, Lietuvos gamintojams atsiveria galimybės plėtoti eksportą tose šalyse, kurios pačios neapsirūpina žemės ūkio ir maisto produktais.</li> <li>6. Pažangių technologijų ir inovacijų taikymas žemės ūkyje sudaro galimybes efektyviai ūkininkauti ir spręsti aplinkosaugos problemas.</li> <li>7. Informacinės technologijos žemės ūkio produkcijos gamintojams palengvina gamybos ir pardavimo procesus, sukuria galimybes taikyti tiesioginių pardavimų būdus.</li> </ol>	<ol style="list-style-type: none"> <li>1. Ekonominės padėties nestabilumas.</li> <li>2. Rusijos sprendimų nepastovumas ir politinių kryptių pokyčiai.</li> <li>3. Politinės – teisinės aplinkos nestabilumas.</li> <li>4. Rusijos siekis dominuoti ir agresyvios tarptautinės politikos plėtojimo galimybės, mažinančios eksportavimo apimtis.</li> <li>5. Dėl PPO reikalavimų mažės galimybės remti eksportuotojus eksporto subsidijomis.</li> <li>6. Liberalizavus prekybą, Lietuvos žemės ūkio ir maisto produkcijos gamintojai eksporto rinkose gali patirti trečiųjų šalių konkurencinį spaudimą.</li> <li>7. ES tiesioginę paramą atsiejus nuo gamybos, augalininkystė ekonomiškai patrauklesnė nei gyvulininkystė.</li> </ol>

Lietuvos žemės ūkio produktų eksporto esminės stiprybės susijusios su integracija į ES, kuri garantuoja plačią geografinę rinką Lietuvos eksporto vykdymui ir mokesčių palankumą kai kuriose ES šalyse. Akcentuotina tai, kad Lietuvoje yra platus eksporto formų pasirinkimas, o tam įtakos turi ir dinamiška bei nuolat modernėjanti išorinė rinka.

Nepakankamai išnaudota Rusijos rinka yra galimybė, tačiau jos įtakoje susiformuoja ir neigiamos grėsmės, t.y. Rusijos sprendimų nepastovumas ir politinių krypčių pokyčiai, siekis dominuoti ir agresyvios tarptautinės politikos plėtojimo galimybės. Tai iš dalies atsveria Lietuvos integracijos ES galimybės – bendri ES užsienio prekybos plėtros siekiai ir struktūrinių fondų eksportuojančioms įmonėms paramos panaudojimas. Pagrindinėmis grėsmėmis turinčiomis įtakos Lietuvos ūkio eksporto atžvilgiu galima įvardyti ekonominės padėties bei politinės – teisinės aplinkos nestabilumą.

Vertinant esmines Lietuvos žemės ūkio produktų eksporto silpnybes pabrėžtinamas ekspertinio tyrimo metu nustatytas nepakankamas tarptautinės prekybos skatinimas bei kartais griežtos retorikos Lietuvoje trūkumas, taip pat lėtas reagavimas į iškilusias problemas.

Lietuvos žemės ūkio produktų eksporto SSGG analizė atskleidė, kad esminės jos stiprybės yra susijusios su plačia geografinė užsienio prekybos rinka (ypač tai pakito po 2004 metais integracijos į ES), kuri yra nepakankamai išnaudojama. Tai labai didelis Lietuvos užsienio prekybos trūkumas, kadangi ES skiriamas išskirtinis dėmesys palankiems mokesčiams, nuolat teikiamas dėmesys tarptautinės prekybos skatinimui ir kt. Labai didelę neigiamą įtaką Lietuvos ūkio eksporto apimtims turi Rusijos politika, todėl vertinant perspektyvas ir remiantis gautais ekspertinio tyrimo rezultatais teigtina, kad situacija turėtų pakisti Rusijai tapus demokratiškesne tarptautinės prekybos atžvilgiu ir prarandant energetinį diktatą, nes tokiu atveju ji bus priversta labiau bendradarbiauti su ES ir išspręsti esmines problemas, trukdančias efektyvesnei tarptautinei prekybai tarp ES ir Rusijos.

#### **4.2. Žemės ūkio produktų eksporto sektoriaus plėtros galimybių ir priemonių joms numatymas**

Remiantis atliktos teorinės, statistinių duomenų analizės ir empirinio tyrimo duomenimis teigtina, kad Lietuvoje turėtų būti kuriama eksportui palanki aplinka, gerinamos įėjimo į rinką sąlygos, mokomi eksportuotojai, didinamas žemės ūkio ir maisto produktų konkurencingumas, mažinami netarifiniai barjerai, tobulinama logistikos sistema.

Valstybė turėtų kurti palankų Lietuvos, kaip ūkio subjekto ir jo gaminamų prekių, teikiamų paslaugų įvaizdį, skiriant lėšų žemės ūkio subjektų dalyvavimui parodose ir mugėse, skatinant informacinių-reklaminių leidinių apie Lietuvoje pagamintą produkciją leidybą, skatinti naujų gaminių kūrimą. Turėtų būti sudarytos galimybės susirasti naujų prekybos partnerių, aktyviau ir efektyviau veikti, įsiskverbiant į naujas rinkas, diegiant rinkų tyrimo bei informacinio aprūpinimo priemones.

Turėtų būti plečiamas eksporto kreditavimas ir draudimas, bei tobulinamos informacinė ir konsultacinė sistemos, kartu mažinamos įmonių sąnaudos, mažinant ir administracinius barjerus.

Kaip pažymi R. Binkienė (2007), sustiprėjusi konkurencija bendrojoje Europos Sąjungos rinkoje – didžiausia šalies grūdų augintojų pastarojo laikmečio problema, nes tampa vis sunkiau pelningai realizuoti produkciją. Visa tai lemia dideles problemas žemės ūkio produktų eksporto atžvilgiu. Žemės ūkio produktų eksportuotojai savo veikloje turi siekti ne tik grūdų kokybės užtikrinimo, veiklos sąnaudų mažinimo, tačiau ir naudojamų technologijų nuolatinio tobulinimo. Akcentuotina ir tai, kad Lietuvos kaimas gali išlikti gyvybingas tik tuo atveju, jei didžioji dalis jo gyventojų bus vienaip ar kitaip susiję su žemės ūkiu, šeimose bus puoselėjamos ūkininkavimo tradicijos, o žemdirbiai jausis atsakingi už kaimiškųjų vietovių gamtinių išteklių išsaugojimą ateities kartoms (Lietuvos Respublikos Žemės Ūkio Ministerija, 2013).

Dideli žemės ūkio prekių ir maisto kainų svyravimai tuo metu, kai būsima ekonomikos raida labai neaiški, rodo, kad reikia gerinti Europos maisto tiekimo grandinės veikimą siekiant gerinti jos veiksmingumą ir konkurencingumą. Pasitelkus geresnį reguliavimą ir veiksmingai bei nuosekliai užtikrinus konkurencijos ir vartotojų apsaugos taisyklių vykdymą bus prisidedama prie kainų augimo ribojimo, o tai naudinga Europos vartotojams, visų pirma mažas pajamas gaunantiems namų ūkiams. Be to, tai taip pat padės įveikti esamą maisto tiekimo grandinės susiskaidymą ir pašalinti dirbtines kliūtis, trukdančias gamintojams patekti į rinką, ir tai bus naudinga Europos vartotojams, nes jie turės kuo didžiausią kokybiškų maistų produktų pasirinkimą (Komisijos komunikatas Europos parlamentui, tarybai, Europos ekonomikos ir socialinių reikalų komitetui bei regionų komitetu - maisto produktų kainos Europoje, 2008).

Siekiant paskatinti žemės ūkio plėtrą, kaip matoma, labai svarbu nuolat atsižvelgti į įvairius globalius pokyčius ir pasaulines tendencijas:

- rinkos struktūrinius pokyčius;
- maisto pasiūlos ir paklausos pusiausvyrą;
- perkamosios galios pokyčius.

Be to, pabrėžtina ir tai, kad tikslinga nuolat skatinti žemės ūkio sektoriaus dalyvius, ypač eksportuotojus, savo veikloje diegti įvairias technologijas ir inovacijas, kurios įgalintų atverti tarptautines rinkas ir optimaliau prisitaikyti prie dinamiškų rinkos sąlygų, intensyviau ir tikslingiau orientuotis į rinką. Inovacijų diegimo svarbą žemės ūkio produktų gamintojų atžvilgiu pabrėžia ir R. Vidickienė bei kt. (2013), kurie nurodo, jog ūkininkams tenka nuolat diegti daugybę inovacijų tam, kad būtų patenkinti nauji vartotojų reikalavimai maisto kokybei. Šios diegiamos inovacijos dėl išorinės aplinkos sąlygojimo provalo apimti ne tik naujų gamybos technologijų naudojimą, taikant ekologinę ir kitus, dar labiau gamtai draugiškus ūkininkavimo būdus (permakultūrą, biodinaminę, neariminę žemdirbystę ir kt.), tačiau ir kitus svarbius veiklos apsketus.

Senujų ir naujų Europos Sąjungos šalių žemės ir maisto ūkio išsivystymo, gamybos efektyvumo lygis bei kaimo plėtros patirtis ir padėtis skirtinga, todėl nederėtų imtis tokių priemonių, kurios paliktų žemdirbius vienus prieš globalizacijos iššūkius. Tai ypač svarbu Lietuvos atžvilgiu, kadangi spartūs pokyčiai ekonomikos ir politikos srityse yra intensyvūs, todėl būtina pagalba žemdirbiams. Priimant sprendimus, būtina į tai atsižvelgti. Įvairius vykstančius procesus, apimančius globalius reiškinius, žemės ūkyje reikėtų vertinti atsargiai, vengti staigaus perėjimo prie rinkos sąlygų, paramos mažinimo ir įvairių kitų pasėkmių. Siekiant mažinti skirtumus tarp Europos Sąjungos šalių, turi būti išlaikyti 2003 m. pasiekti susitarimai dėl bendrųjų žemės ūkio produktų finansavimo iki 2013 m. ir užtikrintas pakankamas finansavimas tolimesniu laikotarpiu po 2013 m. Lietuvos pozicija tokia, kad daugiau dėmesio reikėtų skirti žemės ūkio rizikos ir krizių valdymo sistemoms kurti (Lietuvos pozicija dėl ES bendrosios žemės ūkio politikos reformos patikros ir ES biudžeto peržiūros, 2008).

Pagrindines žemės ūkio sektoriaus problemas sukelia šie veiksniai, kurie daro įtaką eksporto iš Lietuvos plėtojimui:

- politiniai – teisiniai;
- socialiniai – kultūriniai;
- technologiniai veiksniai.

Pagrindinė politinė problema organizuojant Lietuvoje žemės ūkio produktų eksportą – nesusikalbėjimas su Rusija ir jos poreikių neatitikimas Lietuvos atžvilgiu.

Rekomendacijos:

- Smulkūs ūkiai, norėdami sustiprinti savo pozicijas rinkoje, turėtų jungtis į gamintojų grupes, kooperatyvus.
- Siekiant išlaikyti produktų ūkių konkurencingumą, būtina kelti veiklos efektyvumą (visų pirma darbo našumą, karvių produktyvumą, derlingumą ir pan.) bei vykdyti racionalią investicinę politiką – tai didina darbo našumą.
- Lietuvos maisto pramonei reikia daugiau plėsti nišinės aukštesnės pridėtinės vertės produktų gamybą ir didinti gamybos efektyvumą (koncentruojant, specializuojant produktų gamybą).
- Racionalizuoti pieno supirkimo zonų paskirstymą tarp pieno perdirbimo įmonių; parengti ir įgyvendinti ūkininkų mokymo programas (projektus), susijusias su: produktyvumo ir derlingumo didinimu, produkcijos kokybės gerinimu, Europos Sąjungos reikalavimų (veterinarijos ir higienos, aplinkosaugos) įgyvendinimu; ūkio ekonomika, vadyba, buhalterine apskaita, kooperacijos ir kreditavimo sistemomis.
- Finansuoti tipinių verslo planų parengimą, parengti tipinius verslo planus skirtingiems regionams, ūkių dydžiams. Šie verslo planai turėtų būti suderinti su

atitinkamais veterinarijos bei aplinkosaugos specialistais (dėl standartų įgyvendinimo).

- Didinti ūkiuose sukuriama pridėtinę vertę, diegiant inovacijas ir skatinant žinių perdavimą.
- Plėtoti gyvulininkystę, žemės ūkyje racionaliau panaudojant šalies gamtinius ir žmogiškuosius išteklius.
- Kurti ir išsaugoti darbo vietas ūkininkų ūkiuose, įvairinant veiklą.
- Skatinti žemės ūkio ir maisto produktų tiesioginius pardavimus ir gamintojų integraciją į maisto tiekimo grandinę.
- Didinti informacijos sklaidą tarp žemės ūkio produkcijos gamintojų dėl struktūrinių paramos priemonių pasinaudojimo.
- Palaikyti intensyvius tarptautinės prekybos santykius su ES ir Rusija, kurios užtikrintų sėkmingą eksporto plėtrą šalyje.

## IŠVADOS IR REKOMENDACIJOS

1. Lietuvos žemės ūkio produktų eksporto rinka yra perspektyvi ir pasižymi nežymia plėtra: nors ir pastaruoju metu mažėja įmonių bei žemės ūkių ir juose dirbančiųjų skaičius, tačiau bendras veiklos pelnas išlieka pakankamai didelis ir stabilus, nuosekliai augančios eksporto tendencijos išlieka. Tikėtina, kad ši rinka artimiausiu metu plėsis.
2. Lietuvos žemės ūkio produktų eksportas yra skatinimas tiek išorės poveikio priemonėmis, tokiomis kaip ES išmokos eksportui, tiek vidaus poveikio – Lietuvos eksporto plėtros 2014–2020 metų gairės. Pasaulinių kainų augimas tiesiogiai atsiliepija ES rinkai, o kartu daro poveikį ir Lietuvos žemės ūkio ir maisto produktų kainoms. Plėtros atžvilgiu labai svarbūs politiniai sprendimai, kurie susiję su Lietuvos ūkio eksportu, tokie kaip mokesčių pakeitimai bei, eksportuojant ne į ES šalis, – muitai.
3. Atlikus kokybinį tyrimą nustatyta, kad Lietuvos žemės ūkio produktų eksportas yra problematiškas ir būtinas problemų, kurias daugiausiai sukelia dviejų politinių veiksnių sąveika, t.y. Rusijos ir ES santykiai, sprendimas. Apklausti ekspertai įvardijo, kad opiausia žemės ūkio produktų eksporto problema galima įvardyti tarptautinės politikos specifiškumą. Be politinių veiksnių žemės ūkio sektoriaus problemas sukelia politiniai – teisiniai, socialiniai – kultūriniai bei technologiniai veiksniai.
4. Siekiant užtikrinti žemės ūkio produktų eksporto plėtrą rekomenduojama:
  - *žemės ūkio produktų eksportuotojams*: norint sustiprinti savo pozicijas rinkoje, jungtis į gamintojų grupes, kooperatyvus; siekiant išlaikyti produktų ūkių konkurencingumą, būtina kelti veiklos efektyvumą bei vykdyti racionalią investicinę politiką – tai didina darbo našumą; didinti ūkiuose sukuriama pridėtinę vertę, diegiant inovacijas ir skatinant žinių perdavimą; plėtoti gyvulininkystę, žemės ūkyje racionaliau panaudojant šalies gamtinius ir žmogiškuosius išteklius; kurti ir išsaugoti darbo vietas ūkininkų ūkiuose, įvairinant veiklą.
  - *asmenims, atsakingiems už žemės ūkio produktų eksporto politiką šalyje*: Lietuvos maisto pramonėje skatinti plėsti nišinės aukštesnės pridėtinės vertės produktų gamybą ir didinti gamybos efektyvumą (koncentruojant, specializuojant produktų gamybą); racionalizuoti pieno supirkimo zonų paskirstymą tarp pieno perdirbimo įmonių; parengti ir įgyvendinti ūkininkų mokymo programas (projektus), susijusias su: produktyvumo ir derlingumo didinimu, produkcijos kokybės gerinimu, Europos Sąjungos reikalavimų (veterinarijos ir higienos, aplinkosaugos) įgyvendinimu; ūkio ekonomika, vadyba, buhalterine apskaita, kooperacijos ir kreditavimo sistemomis; skatinti žemės ūkio ir maisto produktų tiesioginius pardavimus ir gamintojų integraciją į



maisto tiekimo grandinę; didinti informacijos sklaidą tarp žemės ūkio produkcijos gamintojų dėl struktūrinių paramos priemonių pasinaudojimo;

- *LR žemės ūkio ministerijai*: palaikyti intensyvius tarptautinės prekybos santykius su ES ir Rusija, kurios užtikrintų sėkmingą eksporto plėtrą šalyje.

## LITERATŪRA

1. Aniuitytė, J. (2013). Mažos ekonomikos šalių atvirumo poveikis ekonomikos augimui. Magistro darbas. Šiauliai.
2. Bardauskas Š. (2010). Lietuvos grūdų ir malybos produktų eksporto ir importo pokyčiai. Jaunasis mokslininkas. Kaunas: Akademija. Prieiga per internetą: <[http://www.lzuu.lt/jaunasis\\_mokslininkas/smk\\_2010/JM\\_2010\\_straipsniu\\_rinkinys.pdf](http://www.lzuu.lt/jaunasis_mokslininkas/smk_2010/JM_2010_straipsniu_rinkinys.pdf)>.
3. Barlett Ch. A. ir kt. (2008). Transnational Management: Text, cases and readings in cross-border management. Boston: McGraw – Hill/Irwin.
4. Bernatonytė D. (2007). Tarptautinė prekyba. Kaunas: Technologija.
5. Binkienė R. (2007). Grūdų ūkio konkurencingumą lemiantys veiksniai. Prieiga per internetą: <[http://jaunasis-mokslininkas.asu.lt/smk\\_2007/ekonomika/Binkiene\\_Ruta.pdf](http://jaunasis-mokslininkas.asu.lt/smk_2007/ekonomika/Binkiene_Ruta.pdf)>.
6. Bradūnas V., Kozlovskaja A. (2014). Rizika Lietuvos žemės ūkyje: Mokslo studija. Vilnius: Lietuvos agrarinės ekonomikos institutas.
7. Czinkota M. R., Ronkainen A. I., Moffett, M. H. (2005). International Business. Thomson/South Western.
8. DeFires R. S., Rudel T., Uriarte M., Hansen M. (2010). Deforestation driven by urban population growth and agricultural trade in the twenty-first century. Letters. Nature Geoscience, Vol. 7, p. 1-4.
9. Dicken P. (2007). Global Shift: Mapping the Changing Contours of the World Economy. London: Sage.
10. Drożdż J., Zemeckis R. (2009). Integracijos į ES įtakos vertinimas naujųjų šalių narių žemės ir maisto ūkiui. Vadybos mokslas ir studijos – kaimo verslų ir jų infrastruktūros plėtrai, Nr. 18(3), p. 85-93.
11. Galimybių studija, skirta Vakarų Europos šalių eksporto rinkoms tirti (2013). Vilnius: Ateities visuomenės institutas.
12. Ginevičius R ir kt. (2005). Eksporto ir investicijų plėtra . Vilnius: Technika.
13. Ginevičius R., Šimelytė A. (2011). Valstybinės politikos taikymo tiesioginėms užsienio investicijoms pritraukti teorinės išvalgos. Lietuvos pramonės eksporto konkurencingumo vertinimas. Verslas: teorija ir praktika, Nr. 12(3), p. 225-235.
14. Grebliauskas A., Stonys M. (2012). Taikomoji ekonomika: sisteminiai tyrimai, Nr. 2(6), p. 49-72.
15. Jakutis, A., Liukaitis, R., Samulevičius, J. Lietuvos eksporto plėtos veiksnių tyrimai. Ūkio technologinis ir ekonominis vystymas. Baltijos šalių žurnalas apie darną. Vilnius: Technika, 2007, t. 13, Nr. 4.

16. Jurkėnaitė N., Volkov A., Martišiūnaitė A. (2011). Bendrosios žemės ūkio politikos 2014-2020 m. tobulinimo kryptys. Lietuvos agrarinės ekonomikos institutas.
17. Karlaitė D. (2011). Lietuvos žemės ūkio ir maisto produktų eksporto tendencijas sąlygojantys veiksniai.
18. Kazakevičius Z. Gamybos subsidijos – pelningo ūkininkavimo pagrindas ūkininkų ūkiuose. Management theory and studies for rural business and infrastructure development, Nr. 1(25).
19. Komisijos komunikatas Europos parlamentui, tarybai, Europos ekonomikos ir socialinių reikalų komitetui bei regionų komitetu - maisto produktų kainos Europoje (2008). Prieiga per internetą: <<http://eur-lex.europa.eu/legal-content/LT/TXT/?uri=CELEX%3A52008DC0821>>.
20. Kozlovskaja A. (2009). Rizikos veiksnių aktualumas Lietuvos žemės ūkio produktų gamintojams. Regional formation and development studies, Nr. 1(11), p. 157-170.
27. Kriščiukaitienė I., Galnaitytė A., Andrikienė S., Jedik A. (2010). Gyvulininkystės sektoriaus prognozės iki 2020 metų. Management theory and studies for rural business and infrastructure development, Nr. 22(3), p. 76-86.
28. Kriščiukaitienė I., Galnaitytė A., Andrikienė S., Jedik A. (2010). Grūdų rinkos prognozės iki 2020 metų. Management theory and studies for rural business and infrastructure development, Nr. 23(4), p. 1-14.
29. Kriščiukaitienė I., Namiotko V., Jedik A. (2011). Pasaulinės ekonominės krizės įtakos žemės ūkio sektoriui ES šalyse vertinimas 2008-2009 m. Management theory and studies for rural business and infrastructure development, Nr. 5(29), p. 105-115.
30. Kriščiukaitienė I., Tamošaitienė A., Andrikienė S., Juškevičienė D. (2010). Lietuvos žemės ūkio produktų pelno prognozės iki 2013 metų. Management theory and studies for rural business and infrastructure development, Nr. 5(24).
31. Krivickaitė G. (2006). Europos Sąjungos cukraus reformos įtaka cukraus sektoriui Lietuvoje. Vilnius: Akademija.
32. Lietuvos ekonomikos apžvalga, (2017). Lietuvos bankas. Prieiga per internetą: <<https://www.lb.lt/lt/leidiniai/lietuvos-ekonomikos-apzvalga-2017-m-birzelis>>.
33. Lietuvos eksporto plėtros 2014-2020 metų gairės. (2014). Prieiga per internetą: <[https://ukmin.lrv.lt/uploads/ukmin/documents/files/AR\\_2017-07-12.pdf](https://ukmin.lrv.lt/uploads/ukmin/documents/files/AR_2017-07-12.pdf)>.
34. Lietuvos pozicija dėl ES bendrosios žemės ūkio politikos reformos patikros ir ES biudžeto peržiūros (2008). Prieiga per internetą: <<https://zum.lrv.lt/lt/naujienos/rengiama-lietuvos-pozicija-del-es-bendrosios-zemes-ukio-politikos-reformos-patikros-ir-es-biudzeto-perziuros>>.
35. Lietuvos Respublikos Ūkio Ministro įsakymas dėl Lietuvos Eksporto plėtros 2014–2020 metų gairių patvirtinimo. 2014 m. sausio 27 d. Nr. 4-58 Vilnius.

36. Lietuvos Respublikos Žemės Ūkio Ministerija (2013). ES paramos įtaka žemės ūkiui ir kaimo plėtrai. Tyrimo ataskaita.
37. Lietuvos Respublikos Žemės Ūkio Ministerija (2017). Prekybos apsaugos priemonės. Prieiga per internetą: <<https://www.urm.lt/default/lt/prekybos-apsaugos-priemones>>.
38. Lietuvos Respublikos žemės ūkio ministerija. (2017). Žemės ir maisto ūkio metų apžvalga. Prieiga per internetą: <[https://zum.lrv.lt/uploads/zum/documents/files/LT\\_versija/Veiklos\\_sritys/Statistinė%20informacija/Žemės%20ir%20maisto%20ūkio%202016%20metų%20apžvalga%20\(03\).pdf](https://zum.lrv.lt/uploads/zum/documents/files/LT_versija/Veiklos_sritys/Statistinė%20informacija/Žemės%20ir%20maisto%20ūkio%202016%20metų%20apžvalga%20(03).pdf)>.
39. Matson P. A., Vitousek P. M. (2006). Agricultural intensification: Will land spared from farming be land spared for nature? *Conservative Biology*, Vol. 20, p. 709–710.
40. Meilienė E., Snieška V. (2010). Lietuvos pramonės konkurencingumo veiksniai eksporto politikos nuostatoje. *Viešoji politika ir administravimas*, Nr. 31, p. 119-132.
41. Melnikas B. ir kt. (2008). *Tarptautinis verslas. Tarptautinės vadybos įvadas*. Vilnius: Technika.
42. Paplauskienė E. (2010). *Valstybinė vaistų kainų reguliavimo strategija Lietuvos rinkoje*. Kaunas.
43. Pupeikienė I. (2006). Politiniai veiksniai, įtakojantys Lietuvos eksporto plėtrą. Prieiga per internetą: <[http://www.lzuu.lt/jaunasis\\_mokslininkas/smk\\_2006/ekonomika/Pupeikiene%20Irena.pdf](http://www.lzuu.lt/jaunasis_mokslininkas/smk_2006/ekonomika/Pupeikiene%20Irena.pdf)>.
44. Rimkus V. (2005). Vidaus rinkos apsaugos priemonių taikymas Lietuvoje. *Jurisprudencija*, Nr. 73(65), p. 96-105.
45. Sarapinienė S., Avižienis J. Š. (2008). *Muitinės procedūros*. Vilnius: Mykolo Romerio universitetas.
46. Stanikūnas R. (2009). *Konkurencijos politika: teorija ir praktika*. Vilnius.
47. Statistikos departamentas. *Ekonominės veiklos rūšių klasifikatorius (EVRK 2 red.)*. Prieiga per internetą: <<https://osp.stat.gov.lt/600>>.
48. Statistikos departamentas. *Užsienio prekybos, prekių eksporto duomenys*. Prieiga per internetą: <<https://osp.stat.gov.lt/statistiniu-rodikliu-analize?theme=all#>>.
49. Statistikos departamentas. *Žemės ūkio, medžioklės, miškininkystės ir žuvininkystės duomenys*. Prieiga per internetą: <[https://osp.stat.gov.lt/statistiniu-rodikliu-analize?indicator=S9R115#/#/](https://osp.stat.gov.lt/statistiniu-rodikliu-analize?indicator=S9R115#/)>.
50. Vidickienė R., Melnikienė R., Gedminaitė-Raudonė Ž. (2013). Inovacijų diegimo Lietuvos ūkininkų ūkiuose motyvai ir barjerai. *Management theory and studies for rural business and infrastructure development*, Nr. 1(35), p. 140-149.
51. Vilpišauskas R. *Tarptautinis konkurencingumas ir Lietuvos eksporto politika*. *Pinigų studijos*. 2004. Nr. 1, p. 58-61.

52. Vinciūnienė V., Dadurkaitė J. (2011). Globalizacijos poveikis Lietuvos žemės ūkio ir maisto produktų užsienio prekybai. *Management theory and studies for rural business and infrastructure development*, Nr. 1(25), p. 239-252.
53. Vitunskienė V. (2013). *Žemės ūkio ekonomika*. Vilnius: Akademija.
54. Žiaunys H., Rimkus V. (1999). Lietuvos užsienio prekybos efektyvumo vertinimas. *Pinigų studijos*, Nr. 3.
55. Žukauskas P. (2006). *Kompanijų veiklos internacionalizacija: teorija ir praktika*. Kaunas: Vytauto didžiojo universitetas, 2006.
56. Žukovskis J. (2009). Kaimo plėtros tikslų ir uždavinių raida. *Vadybos mokslas ir studijos – kaimo verslų ir jų infrastruktūros plėtrai*, Nr. 19(4), p. 103-110.

## **PRIEDAI**

### **1 priedas**

#### **INTERVIU KLAUSIMAI**

1. Jūsų manymu, kas pastaruosius 5 metus sąlygoja Lietuvos žemės ūkio produktų eksporto tendencijas?
2. Kokį vaidmenį šiose tendencijose turi Europos Sąjunga ir Rusija, kurios įvardijamos svarbiausiomis Lietuvos žemės ūkio produktų eksporto rinkomis, santykiai?
3. Ar įtakojo Lietuvos eksporto apimtis politinės aplinkos pokyčiai? Jei taip, tai kaip? Kokių svarbiausių priemonių buvo imtasi pokyčių valdymui?
4. Ar pakito Lietuvos žemės ūkio produktų eksporto situacija po recesijos? Kokie esminiai politiniai sprendimai priimti siekiant paspartinti jo apimčių didėjimą?
5. Kaip manote, ar vien tik politinės aplinkos pokyčiai įtakojo Lietuvos žemės ūkio produktų eksporto kitimo tendencijas, ar tam įtakos turėjo ir kitos aplinkos (socialinė, ekonominė, technologinė)? Kokią įtaką jos turėjo ir kokie esminiai rodikliai tai atspindi?
6. Jūsų manymu, kokie esminiai privalumai ir trūkumai yra Lietuvos žemės ūkio produktų eksporto politikoje ir kokios orientacinės rinkos išryškėja?
7. Išskirkite pagrindines politines problemas organizuojant Lietuvoje žemės ūkio produktų eksportą? Kurios problemos sprendimas reikalauja daugiausiai laiko ir kitų išteklių?
8. Ar galima teigti, kad tarptautiniai santykiai turi didžiausią įtaką įvairių veiksmų kontekste organizuojant Lietuvoje žemės ūkio produktų eksportą? Kodėl?
9. Įvertinkite Lietuvos žemės ūkio produktų eksporto perspektyvas bei palankiausias alternatyvas, siekiant išvengti neigiamų pokyčių.
10. Išskirkite pagrindines kliūtis efektyviam Lietuvos žemės ūkio produktų eksportui? Kokiomis priemonėmis Jūs siūlytumėte šias kliūtis pašalinti?