



**KAUNO TECHNOLOGIJOS UNIVERSITETAS
INFORMATIKOS FAKULTETAS**

Margarita Kabanovienė

**NUOTOLINIO MOKYMOSI TAIKYMAS SOCIALINIŲ
PASLAUGŲ CENTRE**

Magistro baigiamasis projektas

Vadovas

Lekt. Ramūnas Kubiliūnas

KAUNAS, 2017

KAUNO TECHNOLOGIJOS UNIVERSITETAS
INFORMATIKOS FAKULTETAS

**NUOTOLINIO MOKYMOSI TAIKYMAS SOCIALINIŲ
PASLAUGŲ CENTRE**

Magistro baigiamasis projektas

Nuotolinio mokymosi informacinės technologijos (kodas 621E14002)

Vadovas

Lekt. Ramūnas Kubiliūnas

2017-05-21

Recenzentas

Doc. dr. Stasys Maciulevičius

2017-05-21

Projektą atliko

Margarita Kabanovienė

2017-05-21

KAUNAS, 2017



KAUNO TECHNOLOGIJOS UNIVERSITETAS

INFORMATIKOS FAKULTETAS

(Fakultetas)

MARGARITA KABANOVIENĖ

(Studento vardas, pavardė)

Nuotolinio mokymosi informacinės technologijos (kodas 621E14002)

(Studijų programos pavadinimas, kodas)

Baigiamojo projekto pavadinimas „Nuotolinio mokymosi taikymas socialinių paslaugų centre“

AKADEMINIO SAŽININGUMO DEKLARACIJA

20 17 m. Gegužės 21 d.
Kaunas

Patvirtinu, kad mano, **Margaritos Kabanovienės**, baigiamasis projektas tema „Nuotolinio mokymosi taikymas socialinių paslaugų centre“ yra parašytas visiškai savarankiškai ir visi pateikti duomenys ar tyrimų rezultatai yra teisingi ir gauti sąžiningai. Šiame darbe nei viena dalis nėra plagijuota nuo jokių spausdintinių ar internetinių šaltinių, visos kitų šaltinių tiesioginės ir netiesioginės citatos nurodytos literatūros nuorodose. Įstatymų nenumatytų piniginių sumų už šį darbą niekam nesu mokėjęs.

Aš suprantu, kad išaiškėjus nesąžiningumo faktui, man bus taikomos nuobaudos, remiantis Kauno technologijos universitete galiojančia tvarka.

(vardą ir pavardę įrašyti ranka)

(parašas)

Kabanovienė, Margarita. Nuotolinio mokymosi taikymas socialinių paslaugų centre. *Magistro* baigiamasis projektas / vadovas lekt. Ramūnas Kubiliūnas; Kauno technologijos universitetas, informatikos fakultetas.

Mokslo kryptis ir sritis: Technologijos mokslai, Informatikos inžinerija - 07T

Reikšminiai žodžiai: specialiųjų mokymosi poreikių asmenys

Kaunas, 2017. 56 p.

SANTRAUKA

Nuotolinio švietimo infrastruktūra nėra reikiamai išplėtotą ir efektyvi, kad būtų sudarytos sąlygos visų lygių formaliojo ir neformaliojo švietimo programų dalyvių mokymosi poreikiams tenkinti. Taigi, būtina užtikrinti aktualų ir tinkamų nuotolinio mokymosi programų, kursų ir mokymosi medžiagos teikimą. Sudaryti galimybę labiausiai pažeidžiamoms asmenybėms besimokančiųjų grupėms (turintiems specialiųjų ugdymo poreikių, gyvenantiems kaime, neturintiems galimybių namie ir kt.) mokytis nuotoliniu būdu.

Šio darbo tikslas – ištirti socialinių paslaugų centro lankytojų užimtumo didinimo galimybes, panaudojant edukacines virtualaus bendravimo priemones, kurios skatintų neįgaliosius tobulėti ir mažintų darbo krūvį personalui.

Darbe apžvelgta nuotolinio mokymo(si) (NM) samprata ir paplitimas Lietuvoje. Išnagrinėti mokymosi metodai. Siekiant išsiaiškinti NM reikalingumą ir teikiamą naudą socialinių paslaugų centre, nustatyti NM privalumus ir trūkumus, buvo atliktas anketinis socialinių paslaugų centro darbuotojų ir lankančių asmenų tyrimas. Remiantis išnagrinėta teorine medžiaga ir anketinio tyrimo rezultatais suformuluotos išvados apie NM reikalingumą ir naudą. Apžvelgus darbo problemas išanalizuota NM galimybės tokiuose centruose, tyrime sužinoti trūkumai ir privalumai taikant nuotolinį mokymąsi, kokios būtų galimybės bei sąlygos jiems išsilavinimo ar mokymosi srityje. Sudaryta mokymosi aplinka, kurioje būtų galima mokytis, bendrauti atlikti įvairias užduotis, stebėti pasiekimus, užfiksuoti ir stebėti jų pakitimus mokymosi srityje. Plėsti bendravimą virtualiai bendradarbiaujant su kitomis įstaigomis.

Kabanovienė, Margarita. *The Application of Distance Learning at Social Service Centre*: Master's thesis in Information Technologies of Distance Education / supervisor Lecturer Ramūnas Kubiliūnas. The Faculty of Informatics, Kaunas University of Technology.

Research area and field: Technological sciences, Informatics engineering (07T)

Key words: person with special needs

Kaunas, 2017. 56 p.

SUMMARY

The distance education infrastructure has to be properly developed and effective in order to ensure that the learning needs of participants of formal and informal education programs would be met. Therefore, it is necessary to ensure relevant and proper distance education programs, courses, and learning material. It is necessary to provide an access to distance education for the most vulnerable groups of learners (those learners, who have special education needs, in rural areas, who do not have such possibilities at home, etc.).

The goal of this thesis is to analyse opportunities of increasing the employment of social service centre visitors by using educational means of virtual communication, which would encourage disabled people to improve and decrease the work load for staff.

The thesis reviews the concept of distance education (DE) and its prevalence in Lithuania. It analyses learning methods. In order to determine the necessity of DE and its benefits in the social service centre, it was necessary to determine DE advantages and disadvantages; a survey was given to the social service centre staff and its visitors. Based on the theoretical material and research results, conclusions on the necessity of DE and benefits were provided. Reviewing thesis problems helped to analyse DE opportunities in such centres, to determine advantages and disadvantages of distance education, what are the possibilities and conditions in the field of education or learning. It also presents learning environment, where it would be possible to learn, communicate, complete various tasks, observe achievements, register and follow their changes in the field of learning. It would be beneficial to develop communication by virtually collaborating with other institutions.

TURINYS

1. NUOTOLINIS MOKYMASIS	13
1.1. Nuotolinio mokymosi samprata	13
1.2. Nuotolinis mokymasis Lietuvoje.....	14
2. SOCIALINIO PASLAUGŲ CENTRO LANKYTOJŲ UGDYMAS	15
2.1. Socialinių paslaugų centro poreikiai nuotoliniam mokymui(si)	16
2.1.1. Mokymosi negalių rūšys	16
2.1.2. Barjerai ir mokymosi kliūtys.....	20
2.1.3. Socialinių paslaugų centro gavėjų negalia	22
2.2. Mokymo metodai.....	24
2.2.1. Mokymo metodai socialinių paslaugų centre.....	24
2.2.2. Metodas įtraukiantis neįgaliuosius į NM programą	25
2.3. Išvados	27
3. NUOTOLINIO MOKYMOSI POREIKIO IR GALIMYBIŲ SOCIALINIŲ PASLAUGŲ CENTRE TYRIMAS.....	28
3.1. Centro lankytojų duomenų analizė	28
3.2. Socialinių paslaugų centro tyrimo duomenys	30
3.3. Socialinių paslaugų centro įrangos parinktys.....	31
3.3.1. Virtuali mokymosi aplinka „Moodle“	31
3.3.2. Specifiniai reikalavimai nuotolinio mokymosi informacinei sistemai	32
3.3.3. Vartotojų grupės ir savybės.....	32
3.4. NUOTOLINIO MOKYMOSI INFRASTRUKTŪROS PROJEKTAS.....	32
3.5. Technologijų aprašymas	34
3.6. Išvados	37
4. NEĮGALIŲJŲ MOKYMASIS „MOODLE“ APLINKOJE IR INTERNETINĖS SVETAINĖS ŽAIDIMO TYRIMAS	38
4.1. Socialinių paslaugų centro internetinė svetainė ir mokymosi aplinka	39
4.1.1. Naudotojų veiksmai svetainėje ir mokymosi aplinkoje.....	40
4.1.2. Mokymosi aplinkos panaudojimo atvejų modelis.....	41
4.2. Internetinės svetainės mokomasis žaidimas ir jo rezultatai	42

4.3. Kursas „Moodle“ aplinkoje.....	45
4.4. Svetainēs ir mokymosi aplinkos tyrimas	47
4.5. Išvados	49
IŠVADOS.....	50
LITERATŪRA	51
PRIEDAI	53
1 Priedas.....	53
2 Priedas.....	56

PAVEIKSLŲ SĄRAŠAS

1 pav. Užimtumo trūkumą įtakojantys faktoriai.....	15
2 pav. Mokymo formos.....	25
3 pav. Socialinio paslaugų centro lankytojų užimtumas	28
4 pav. Socialinio paslaugų centro lankytojų žinojimas apie nuotolinį mokymąsi	29
5 pav. Apklaustųjų atsakymai apie nuotolinio mokymosi būdo tinkamumą	30
6 pav. Nuotolinio mokymo(si) infrastruktūros projekto schema	34
7 pav. Programinės ir techninės įrangos schema.....	35
8 pav. Bendravimo schema	37
9 pav. Mokymosi grupės pagal turimą negalia	38
10 pav. Svetainė "Socialinių paslaugų centras"	39
11 pav. Registracijos langas.....	41
12 pav. Asmeninio profilio informacinis langas	41
13 pav. Internetinės svetainės paskirties modelis.....	42
14 pav. Žaidimo statistika	43
15 pav. Žaidimas	43
16 pav. Žaidimo rezultatai	44
17 pav. Veiklos diagrama	45
18 pav. „Moodle“ aplinka	46
19 pav. Mokymosi kursas	47
20 pav. Žaidimo rezultatai per savaitę.....	48
21 pav. Bendras savaitės rezultatas	48

LENTELIŲ SĄRAŠAS

1 lentelė. Barjerai ir mokymosi kliūtys.....	20
2 lentelė. Socialinio paslaugų centro gavėjų negalia.....	22
3 lentelė. Lankytojų sugebėjimai.....	29
4 lentelė. Socialinių paslaugų centro tyrimo atsakymai	30

IVADAS

Darbo aktualumas

Prieš 15 metų Lietuvos mokytojai, dirbantys su mokiniais, turinčiais specialiųjų poreikių, ne daug žinojo apie augmentinę ir alternatyviąją komunikaciją ar informacines kompiuterines technologijas. Laimei, nuo to laiko labai pasikeitė ne tik mokinių, turinčių specialiųjų poreikių, ugdymo turinys, metodai, priemonės, bet ir pati ugdomoji aplinka. Todėl augmentinė ir alternatyvioji komunikacija bei informacinės kompiuterinės technologijos tapo neatsiejama ugdymo proceso dalimi. (LIAUDINSKIENĖ, V.; VILIŪNIENĖ A. Vilnius, 2006)

Sparčiai didėjant nuotolinių formaliojo mokymosi programų paklausai, aukštojo ir aukštesniojo mokslo įstaigos bei bendrojo lavinimo mokyklos neturi galimybių reorganizuoti neakivaizdines studijas taip, kad jos atitiktų įvairaus amžiaus ir įvairios patirties studentų poreikius. Trūksta nuotolinių profesinės kvalifikacijos tobulinimo programų dirbantiems asmenims, kurių gebėjimas konkuruoti informacinės visuomenės darbo rinkoje priklauso nuo laiku įgytų naujų žinių ir įgūdžių. Be to, nėra nuotolinių mokymosi programų neįgaliesiems, ypač tokių, kurios juos rengtų darbui namuose ar skirtuose centruose.

Nuotolinio švietimo infrastruktūra nėra reikiamai išplėtotą ir efektyvi, kad būtų sudarytos sąlygos visų lygių formaliojo ir neformaliojo švietimo programų dalyvių mokymosi poreikiams tenkinti.

Nuotolinis mokymasis naudingiausias asmenims, kurie:

- Negali atvykti į mokymosi įstaigą;
- Turi mokymosi sutrikimų;
- Turi specialiųjų ugdymo poreikių;
- Gydo ligoninėje ar sanatorijoje;
- Dirba ir nori kelti kvalifikaciją;
- Turi specifinių psichologinių bendravimo problemų ir kt. [13]

Parengtos nuotolinio švietimo programos leis už priimtina kainą įgyti aukštesnį išsilavinimo lygį ir profesinę kvalifikaciją, ją tobulinti ar keisti, padės reikiamu laiku ir efektyviai įgyti naujų žinių ir įgūdžių, kurių reikia esant dinamiškai informacinei visuomenei.

Plečiant šiuolaikinių nuotolinio švietimo specialistų rengimą ir kvalifikacijos tobulinimą, užtikrinus kokybę ir monitorinio sistemų kūrimąsi, nuotolinis mokymasis taps efektyvus.

Nuotolinio mokymosi sistemos plėtra skatins naujų technologijų paslaugų rinkos didėjimą Lietuvoje. Laiku ir priimtinomis sąlygomis įgyjamas aukštesnio lygio išsilavinimas ir tobulinama profesinė kvalifikacija didins dirbančių asmenų gebėjimą prisitaikyti prie nuolat kintančių informacinėje visuomenėje darbo sąlygų, kartu bus didinamas gebėjimas konkuruoti darbo rinkoje.

Programų, skirtų neįgaliųjų formaliajam mokymui ir jų parengimui darbu namuose įgyvendinimas didins neįgaliųjų užimtumą. [13]

Daugumos savivaldybių atstovų nuomone, daugiafunkcinių centrų veikla turėtų būti susijusi su neformaliuoju ugdymu, pozityviu vaikų ir suaugusiųjų užimtumu, ikimokykliniu ir priešmokykliniu ugdymu. Šiuose centruose taip pat turėtų būti teikiamos socialinės ir psichologinės paslaugos įvairaus amžiaus žmonėms. Neformalusis švietimas būtų įgyvendinamas sukuriant sąlygas bendruomenės nariams bendrauti vieniems su kitais, užsiimti mėgstama veikla, saviraiška, kūryba, puoselėti etnokultūrą, kraštovaizdį; organizuoti ikimokyklinį ir priešmokyklinį vaikų ugdymą; plėtoti suaugusiųjų švietimo ir vaikų užimtumo paslaugas. [17]

Taigi, būtina užtikrinti aktualų ir tinkamų nuotolinio mokymosi programų, kursų ir mokymosi medžiagos teikimą. Sudaryti galimybę labiausiai pažeidžiamoms asmenybėms besimokančiųjų grupėms (turintiems specialiųjų ugdymo poreikių, gyvenantiems kaime, neturintiems galimybių namie ir kt.) mokytis nuotoliniu būdu.

Centre trūksta parengtų specialių darbo su neįgaliaisiais metodų (pagal negalios grupes, negalios pobūdį ir pan.) bei asmens gebėjimų (įgūdžių) vertinimo metodikų. Specialios įrangos trūkumas. Nėra galimybės suteikti neįgaliesiems tokį mokymosi būdą, nes nėra tinkamos organizacinės pusės tam, kad kas pasirūpintų. Reikalingi kvalifikuoti pedagogai, kad socialinio paslaugų centro lankytojus ateitų mokytų ir užimtų. Taigi, apžvelgus problemas reikėtų, išanalizuoti NM galimybes tokiuose centruose, atlikus tyrimą sužinoti trūkumus ir privalumus taikant nuotolinį mokymąsi, kokios būtų suteiktos galimybės bei sąlygos jiems išsilavinimo srityje.

Darbo tikslas – ištirti socialinių paslaugų centro lankytojų užimtumo didinimo galimybes, panaudojant edukacines virtualaus bendravimo priemones, kurios skatintų neįgaliuosius tobulėti ir mažintų darbo krūvį personalui.

Uždaviniai:

1. Išanalizuoti socialinių paslaugų centro lankytojų ugdymo metodus ir priemones.
2. Išanalizuoti, kaip būtų galima užtikrinti socialinių paslaugų centro lankytojų ugdymą, taikant nuotolinio mokymosi priemones.
3. Ištirti nuotolinio mokymosi poreikį ir taikymo galimybes socialinių paslaugų centre, siekiant didinti centro lankytojų užimtumą, motyvaciją, žinių ir išsilavinimo lygį.
4. Sukurti edukacinę virtualaus bendravimo aplinką socialinių paslaugų centro neįgaliesiems lankytojams.
5. Atlikti socialinių paslaugų centro lankytojų įgūdžių ir gebėjimų tyrimą mokymosi aplinkoje panaudojant sukurtą žaidimą.

Darbo metodai

Remtasi bendraisiais mokslinio tiriamojo darbo reikalavimais:

- informacijos rinkimo, sisteminimo ir analizavimo;
- nuotolinio mokymo ugdymo proceso stebėjimo;
- apklausos organizavimo ir atlikimo;
- duomenų apibendrinimo, išvadų ir pasiūlymų suformulavimo;

Ieškant informacijos internete apie NM, naudotasi įvairiomis paieškos interneto sistemomis, kaip - „www.google.com“, „www.bing.com“ ir kt.. Taip pat naudota Microsoft Office paketas.

Darbo objektas – specialiųjų poreikių turinčių asmenų užimtumo organizavimas socialinių paslaugų centre.

Tyrimo objektas – virtualaus mokymosi ir bendravimo priemonės neįgaliesiems.

Istaigos veiklos tikslas – teikti socialines paslaugas, integruojant vaikus ir suaugusiuosius su negalia bei senyvo amžiaus rajono gyventojus į visuomenę.

Darbo sandara. Darbą sudaro santrauka (lietuvių ir anglų kalbomis), įvadas, keturios pagrindinės darbo dalys, išvados, literatūros sąrašas ir priedai.

Pagrindinės darbo dalys:

1. Nuotolinis mokymas (IS) (NM).
2. Socialinių paslaugų centras.
3. Socialinių paslaugų centro apklausos duomenys apie nuotolinio mokymosi reikalingumą ir galimybes teikti nuotoliniu būdu.
4. Neįgaliųjų mokymasis „Moodle“ aplinkoje ir internetinės svetainės žaidimo tyrimas.

Pirmoje dalyje aprašomas nuotolinis mokymasis Lietuvoje. Nuotolinio mokymosi samprata: privalumai ir trūkumai.

Antroje dalyje pateikiama socialinių paslaugų centro analizė dėl nuotolinio mokymosi. Socialinių paslaugų centro poreikiai, negalių rūšys, barjerai ir mokymosi galimybės bei kliūtys. Pateikiama socialinių paslaugų centro gavėjų turima negalia.

Trečioje dalyje aprašomi socialinių paslaugų centro apklausos duomenys apie nuotolinio mokymosi reikalingumą ir galimybes teikti mokymąsi nuotoliniu būdu.

Ketvirtoje dalyje pateikiamas socialinių paslaugų centro kursas „Moodle“ aplinkoje, kurioje pritaikant mokymosi scenarijų naudojant edukacines priemones, lankytojai mokosi, bendrauja ir didina centro užimtumą. Internetinėje svetainėje mokomojo žaidimo pagalba atliktas tyrimas ir analizuojami gauti rezultatai.

Literatūros apžvalga

Darbo rašymui buvo peržvelgta įvairi literatūra. Naudotasi taip pat ir informacija, pateikta internetinėse svetainėse. Daug informacijos apie NM sampratą, istoriją, studijas, efektyvumą surasta

internete pateiktuose straipsniuose. Informacijos apie NM sampratą, metodus padaugėjo ir Lietuvoje: atsirado daugiau mokslinių leidinių, įvairių straipsnių, kuriuos rašo mokslininkai – šios srities specialistai. Juose aptariami nuotolinių studijų organizavimo klausimai, raidos perspektyvos ir užsienio patirtis. Daug informacijos pateikiama taip pat mokymo įstaigų, kurios siūlo nuotolinius kursus, studijas internetiniuose puslapiuose. Beveik visi Lietuvos universitetai savo internetiniuose puslapiuose pristato NM kursus ar studijas. Taip pat nemažai informacijos apie NM Lietuvoje galima rasti Nacionalinės distancinio mokymo asociacijos bei Lietuvos distancinio mokymosi tinklo internetiniuose puslapiuose. Apie NM naudojamas priemonės nemažai informacijos straipsniuose, pateiktuose internete bei knygose.

Darbas skirtas įtraukti neįgaliuosius, esančius socialinių paslaugų centruose, į gyvenimą, padėti mokytis ir integruotis visuomenėje.

1. NUOTOLINIS MOKYMASIS

1.1. Nuotolinio mokymosi samprata

Buvo manoma, kad mokymasis gali vykti tik klasėje ar auditorijoje, tačiau milijonai žmonių jau suprato, kad mokytis galima bet kada ir bet kur. Tradicinis supratimas apie švietimą keičiasi ir jau daugeliui nebe svetimos tokios sąvokos kaip atviras mokymasis, mokymasis visą gyvenimą ir nuotolinis (distancinis) mokymas(is). „NM – tai mokymas per atstumą, kuriam būtinos specialiosios kurso pateikimo ir dėstymo metodikos, informacinės technologijos, specialus bendravimas bei administracinis ir organizacinis pasirengimas.“ [1] NM apibrėžiamas kaip mokymas(is), kai mokytojas bei mokiniai yra atskirti fiziniu atstumu, o bendravimui naudojamos tam tikros duomenų perdavimo bei ryšio technologijos: nuo paprasčiausios rašytinės ar spausdintos medžiagos (vadovėlių, atliktų testų ar namų darbų) siuntimo paštu iki nuotolinių vaizdo konferencijų.

Paprastai yra manoma, kad nuotoliniu būdu mokosi tik suaugusieji, tačiau daugelyje pasaulio šalių NM paplitęs ir pradinėse bei vidurinėse mokyklose. Vidurinių mokyklų mokiniai gali užsirašyti į tokius kursus, kurių jų artimoje aplinkoje nėra, daugelis mokosi užsienio kalbų ar ruošiasi būsimai profesijai. Tarp tokių mokinių yra ir neįgaliųjų. Vidurinį išsilavinimą nuotoliniu būdu gali įgyti ir suaugusieji, kurie savo laiku dėl įvairių priežasčių jo neįgijo.

Neretai NM naudojamas derinant savarankiškas ir tiesiogines studijas. Tokios studijos labiausiai pažįstamos kaip neakivaizdinės studijos. Šios studijos ir dabar sudaro didelę nuotolinio švietimo dalį.

NM leidžia:

- patenkinti besimokančiųjų poreikius: kurie neturi galimybės dalyvauti įprastose paskaitose;
- mokytis kada nori ir kur nori, bei individualiai pasirinktu tempu;
- pakviesti dalyvauti bet kuriuos asmenis iš išorės, kurie kitu būdu negalėtų atvykti ir dalyvauti mokymo procese;
- klausytis paskaitų, kurios neskaitomos savo institucijose;
- dėstytojams lygiaverčiai bendradarbiauti su įvairių socialinių klasių, kultūrų ir skirtingo išsilavinimo studentais.

NM poveikis:

- prisijungimo vieta nesvarbi;
- operatyvus informacijos, mokymo medžiagos atnaujinimas;
- mokymasis darbo vietoje;
- gali mokytis neįgalieji.

NM turi ir trūkumų:

- studijoms organizuoti reikalingos nemažos pradinės materialinės investicijos bei laiko sąnaudos;
- galima naudojamos technikos nesuderinamumo problema;
- dėstytojų kompiuterinio raštingumo problema ir ne visuomet pozityvus tokių technologijų vertinimas, reikalingos papildomos išlaidos dėstytojų kompetencijai didinti;
- studentų tarpe egzistuoja mokymosi motyvacijos.

NM programos įgalina žmones dar kartą pasinaudoti galimybe gauti mokslo atestaciją bei suteikti galimybe tai padaryti net tiems, kurie dėl tam tikrų priežasčių (laiko stoka, atstumas, fizinė negalia) negali mokytis bei gauti atestacijos kaip įprasta. NM programų dėka galima kelti darbuotojų kvalifikaciją neatsitraukiant iš darbo vietos.

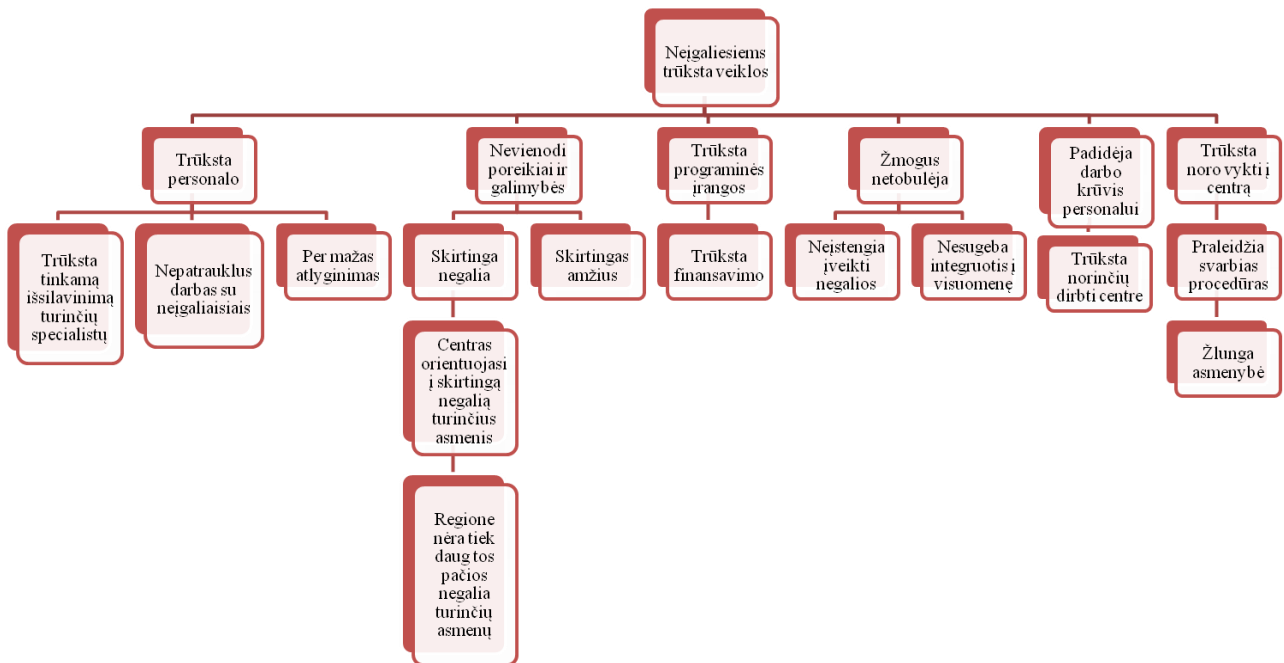
1.2. Nuotolinis mokymasis Lietuvoje

Lietuva taip pat turi savo nuotolinio švietimo istoriją, kuria galima pradėti XX a. pradžioje nuo knygnešių veiklos, tačiau tai tik buvo NM užuomazga. 1931 m. pradėjo veikti pirmoji nuotolinio švietimo įstaiga "Kalbaneum", 1937 metais pakeitusi savo pavadinimą į "Savišvieta". Veikdama komerciniais pagrindais, ji paruošė daugiau kaip 40 neakivaizdinių kursų; mokymosi medžiagą spausdino savo spaustuvėje (Targamadzė, 1999). „Sovietiniais metais, buvo įvesta centralizuota švietimo sistema, tuomet pradėjo plėtotis neakivaizdinių (besiremiančių susirašinėjimu ir periodinėmis sesijomis) studijų aukštosiose mokyklose ir technikuose sistema. Visas neakivaizdinis švietimas iki pastarųjų metų suprastas tik kaip studijos, teikiančios galimybę įgyti vidurinį, aukštesnįjį ir aukštąjį išsilavinimą, pagrįstas studento ir dėstytojo susirašinėjimu bei periodinėmis akivaizdinėmis sesijomis. Lietuvos NM istorija nėra labai sena, tačiau šis būdas Lietuvoje sparčiai plinta ir yra aktualus Lietuvos švietime, nes sudaro galimybes diegti mokymosi visa gyvenimą principus, o nuotolinės studijos laikomos mokymosi visa gyvenimą principo įgyvendinimo įrankis.

2. SOCIALINIO PASLAUGŲ CENTRO LANKYTOJŲ UGDYMAS

Šiuo metu socialinių paslaugų centro lankytojai yra mokomi tradiciniu būdu. Dauguma jų turi negalią. Pamokos jiems vyksta ne kaip mokyklos įstaigose, tačiau jie ten praleidžia visą pilną darbo dieną. Nėra griežtų nustatymų laiko atžvilgiu, tiesiog vyksta užsiėmimai. Mokomi įvairaus amato: piešia, gamina įvairius rankdarbius iš molio ir medžio, skaito savo malonumui, atlieka fizinę mankštą, poilsiauja. Ne visi lankytojai yra vienodi, todėl iš kart visiems viską pritaikyti būtų sudėtinga, trūksta didesnio užimtumo, kas padėtų geriau ir labiau integruotis į visuomenę, labiau pažinti IT technologijas reikalingas didesnis bendravimas su aplinka. Reikėtų nuotolinio mokymo, konferencijų, apmokymų su kompiuteriais, kad patys lengviau integruotųsi į pasaulį.

Nuotolinis mokymas nėra plačiai naudojamas. Pakalbėjus su asmenimis, kurie ten dirba ir praleidžia visą darbo dieną, jiems trūksta ir žinių ir technologijų pritaikant NM jų darbe. Trūksta žingsnio iš organizacinės pusės. Apie tokį būdą, nuotolinį mokymą jiems būtų pravartu žinoti ir pritaikyti dirbant su asmenimis turinčiais negalią. Laikui bėgant tikimasi, kad toks dalykas galėtų atsirasti. Dėl pačių darbuotojų, kurie galėtų kelti kvalifikacijas ir dėl asmenų būnančių ten, leidžiančių dienas ir galinčių integruotis į visuomenę.



1 pav. Užimtumo trūkumą įtakojantys faktoriai

Socialinių paslaugų centro lankytojams trūksta veiklos, dėl to yra daug priežasčių. Pateiktoje schemeje (1 pav.) galima paanalizuoti. Neįgaliesiems nesuteiktas pilnavertiškumas, trūkumas personalo, nevienodi poreikiai ir jų galimybės, trūksta programinės įrangos, žmogus esantis centre be veiklos netobulėja, padidėja darbo krūvis personalui bei tuomet trūksta noro vyksti į centrą ir pan.

2.1. Socialinių paslaugų centro poreikiai nuotoliniam mokymui(si)

Socialinės paslaugos – tai paslaugos, kuriomis teikiama pagalba asmeniui (šeimai), dėl amžiaus, neįgalumo, socialinių problemų negalinčiam spręsti ir neturinčiam iš dalies ar visiškai gebėjimų rūpintis asmeniniu bei šeimos gyvenimu ir dalyvauti visuomenės gyvenime.

2.1.1. Mokymosi negalių rūšys

Turintys įgimtą negalią – dažniausiai mokėsi integruotose mokyklose, internatuose ar mokyklose skirtose tik neįgaliesiems. Žmonėms, kuriems jau iš vaikystės buvo diagnozuoti mokymosi sutrikimai, mokykloje laiku suteikta reikiama parama, dažniausiai turės išvystytus naudingus įgūdžius ir strategijas, reikalingus palaikyti efektyvų jų studijų procesą. Šiuos įgūdžius jie turės tobulinti pradėjęs mokytis aukštojoje mokykloje.

Turintys įgytą negalią, kuri galėjo pasireikšti skirtingose gyvenimo etapuose. Vieni bus pripratę savarankiškai mokytis, kitiems gali prireikti ugdyti naujus mokymosi įgūdžius. Tiems, kuriems yra nustatyta mokymosi sutrikimas, kai jie jau yra suaugę, turės įgyti šiuos įgūdžius tuo pačiu metu kai jie jau mokosi aukštojoje mokykloje. Turintys mokymosi sutrikimus, gali išmokti kaip įveikti šiuos sutrikimus, juos sumažinti, bet stresinių situacijų metu, pavyzdžiui per egzaminus, šie sutrikimai gali vėl pasireikšti. [12]

Pritaikius tinkamą programą, vaikai, turintys mokymosi sutrikimų, gali sėkmingai mokytis.

Verbalinė mokymosi negalia. Žmonės, turintys verbalinę mokymosi negalią, patiria sunkumų skaitydami ar rašydami žodžius. Kai kurie asmenys, turintys verbalinę mokymosi negalę, gali sugebėti gerai skaityti arba rašyti, tačiau susiduria su kitais kalbos sunkumais. Pavyzdžiui, jiems puikiai sekasi perskaityti sakinių arba pastraipą, tačiau nepavyksta nustatyti ryšio tarp žodžių, kuris leistų suprasti tai, ką jie perskaitė (tai tarsi negebėjimas iš dalių sudėlioti paveikslėlio ar pan.). Kai kurie žmonės patiria sunkumų rašydami, nes jų smegenys negali kontroliuoti visų, rašymo metu, vykstančių procesų – nuo rankos judinimo stengiantis parašyti tinkamos formos raidę iki pastangų prisiminti taisyklingos rašybos taisykles, kurių reikia norint parašyti sakinį.

Neverbalinė mokymosi negalia. Asmenys, turintys neverbalinę mokymosi negalią, gali patirti sunkumų stengdamiesi atkartoti tai, ką mato. Jie gali nesuprasti vizualių detalių, pvz., skaičių lentoje. Kai kurie asmenys gali painiotis, pvz., atlikdami sudėties arba dalybos veiksmus. Kai kurios abstrakčios sąvokos, pvz., trupmenos, gali būti sunkiai suvokiamos asmenims, turintiems neverbalinę mokymosi negalę.

Disleksija – specifinis skaitymo sutrikimas, atsirandantis dėl smegenų defektų apdorojant grafinius ženklus.

- Smegenys, priimdamos rašytinę informaciją, ją pakeičia;

- Būdinga tai, kad žmogus patiria sunkumų atpažindamas ir stengdamasis atkartoti raides bei garsus, su kuriais siejamos tam tikros raidės;

- Asmuo patiria sunkumų skaitydamas, rašydamas ar atlikdamas užduotis;

- Pasireiškia sunkumais iššifruojant žodžius, ištariant juos paraidžiu, skaitant tiksliai ir sklandžiai;

- Sunkiai supranta fonetiką, rašydami gali pakeisti ar sukeisti raides, klaidingai naudoja žodžius jų rašyme ir gali dažnai naudoti neteisingą žodį;

- Dažniausiai jie negali pastebėti savo klaidų, turi sunkumų su trumpalaikę atmintimi, organizaciniais įgūdžiais, sunkumus su laiko vadyba ir su planavimu, kuris privalomas rašant mokslo darbą ar imantis sudėtingų užduočių.

Dyskalkulija yra negalia, kuri paveikia gebėjimą suprasti ir panaudoti aritmetinius ir su tuo susijusius įgūdžius.

- Studentai su dyskalkulija, gali turėti sunkumų mokydami ir prisimindami skaičius, faktus ir procedūras, tokias kaip datos, daugybos lentelės ir formulės;

- Sunkumų su skaičiavimais, ypač rūšiavimu;

- Sunkumų, suprasdami ir naudodami skaičių - susietas sąvokas, tokias kaip laikas ir greitis.

Dispraksija yra dažnai aptinkamas neurologinis sutrikimas, kuris apsunkina užduočių, reikalaujančių koordinuotų judesių planavimo, atlikimą.

- Studentas gali turėti problemas su erdvės orientacija (pvz. sunkumai perskaitant žemėlapią bei suprantant nurodymus, sunkiai atskiria kaire nuo dešinės);

- Problemas nustatant seką, organizacinius veiksmus;

- Sunkumus su rankos ir akių kontrole.

Disgrafija pasireiškia žymiais sunkumais rašant.

- Rašymo veiksmas net gali sukelti skausmus;

- Rašymas vyksta lėtai;

- Neužbaigtos raidės;

- Raidės dažnai būna skirtingo dydžio.

Dauno sindromas - liga pasireiškia vėluojančių pažinimo gebėjimų vystymusi – protiniu atsilikimu (Mental retardation or MR) bei sutrikusiu /vėluojančiu fiziniu augimu. Labai aiškiai ši liga yra skiriama pagal pakitusius veido bruožus. Didelė dalis žmonių sergantys Dauno sindromu turi sunkaus laipsnio protinę negalią.

Integravimasis. Dauguma vaikų sergančių Dauno sindromu ugdomi paprastose mokyklose, o kiti reikalauja specialių ugdymo įstaigų. Dauguma vaikų su Dauno sindromu, baigę mokyklą, norėtų

studijuoti, tačiau Lietuvoje nėra pakankamai sąlygų, kad aukštasis išsilavinimas būtų pritaikytas protinę negalią turintiems žmonėms.

Pasaulyje žmonės sergantys Dauno sindromu gali įsidarbinti, turėti gerai apmokamą darbą, tačiau yra ir didelė dalis tokių, kurie reikalauja kur kas labiau pritaikytų sąlygų, kad jie galėtų dirbti. [2]

Psichikos sutrikimas, *psichikos liga, protinė liga, dvasios negalia* – tam tikras psichikos (mąstymo, elgesio, jausmų) sutrikimas. Kartais taip apibūdinamos tiesiog dvasinės problemos.

Klinikiniu požiūriu psichikos sutrikimu laikomas reikšmingas elgesio ar psichologinis sindromas, elgesio ar mąstymo modelis, susijęs su:

- esama negalia (liguistu simptomu),
- darbingumo sutrikimu (vienos ar kelių veiklos sričių pakenkimu),
- labai padidėjusia mirties, skausmo ar nedarbingumo rizika,
- reikšmingu veiklos laisvės praradimu.

Svarbu, kad šis sindromas ar veiklos modelis:

- nėra adekvatus atsakas į konkretų įvykį (pvz., artimo žmogaus mirtį)
- yra asmens elgesio, psichologinės ar biologinės disfunkcijos išraiška

Politinis, religinis, seksualinis elgesys ar konfliktai tarp individo ir visuomenės nėra psichikos sutrikimai, jei tai nėra asmens disfunkcijos pasireiškimas.

Daugeliu atvejų sunku pasakyti, ar tam tikras žmogus turi dvasinių negalavimų, ar jis tiesiog skirtingai supranta pasaulį (taip vadinami keistuoliai). Yra žinoma, kad daugelis genialių žmonių (Salvadoras Dali, Frydrichas Nyčė, Nikolajus Lobačevskis, Hovardas Hjudžas, Džonas Rokfeleris) buvo laikomi keistuoliais, psichikos ligoniais arba išties sirgo psichikos ligomis, tad kartais daroma prielaida, kad nemaža dalis psichikos ligonių – tai tiesiog prie visuomenės neprisitaikę žmonės, mąstantys taip pat logiškai, tačiau skirtingu būdu, nesuprantamu daugumai žmonių. [5]

Cerebrinis paralyžius - raidos sutrikimas, pasireiškiantis kūno padėties, judėjimo ir pusiausvyros sutrikimais, atsiradusiais dėl smegenų dalių, kontroliuojančių raumenų veiklą ir valingus judesius, pažeidimo. Jis yra dažniausia vaikų judėjimo negalios priežastis. [7]

Kurčėnėbylys – kuris negali kalbėti, reikalinga gestų kalba.

Gestų kalba – kalba, kuri suvokiama vizualiai ir perduodama rankų (bei ne rankų) gestais. Gestų kalba turi labai savitą ir turtingą gramatiką, kur svarbu erdvė ir veido išraiška.

Gestų kalba nėra rankomis rodoma žodinė kalba. Gestai žymi sąvokas, o nacionalinės gestų kalbos turi mažai ką bendro su tose šalyse vartojamomis žodinėmis kalbomis. Gestų kalba nėra tarptautinė. Ji nacionalinė, nes yra gyva ir nuolat kintanti. Tačiau gestų kalbos gali būti giminingos arba labai tolimos. Pavyzdžiui, lietuvių gestų kalboje yra daug sąsajų su rusų, tačiau ji labai skiriasi

nuo kinų gestų kalbos. Egzistuoja tarptautiniai gestai, kurie nelaikomi gestų kalba, nes neturi gramatikos, jie naudojami kurtiesiems bendraujant įvairiuose tarptautiniuose renginiuose. [3]

Galvos smegenų vandenė, hidrocefalijs – tai galvos apimties padidėjimas dėl per didelio kaukolės ertmėje susikaupusio skysčio kiekio. Simptomai: vangumas, protinis atsilikimas, platus tarpuakis, neproporcingas kūnas. [14]

Depresija – labai aiškius simptomus turintis žmogaus emocinio balanso sutrikimas, kuriam būdinga prislėgta, bloga nuotaika. Jos metu sulėtėja mąstymas, judesiai, sutrinka vidaus organų veikla. Depresija – vienas dažniausių psichikos sveikatos sutrikimų. Anaipol ne visa, ką nespecialistai šiuo žodžiu vadina, yra depresija ar bent jau jai gimininga. [16]

Tai – įgimta arba iki trejų metų amžiaus pasireiškusi silpnaprotystė (įgyta silpnaprotystė vadinama demencija). Šis sutrikimas gali pasireikšti dėl genetinių ligų arba žalingų faktorių poveikio prieš gimimą, gimdymo metu ar iki 3 metų amžiaus (traumos, infekcijos, medžiagų apykaitos sutrikimai, toksinių medžiagų poveikis; daugeliu atvejų priežasties nepavyksta nustatyti). Pastebėta, kad kuo didesnio laipsnio yra protinis atsilikimas, tuo dažniau jo priežastis būna paveldėjimas.

Protinis atsilikimas skirstomas į *lengvą, vidutinį ir sunkų*:

- **Lengvas protinis atsilikimas (debilumas)**. Tokių vaikų IQ yra 50 - 70. Šį protinį atsilikimą sunku diagnozuoti, ypač atskirti nuo apleistų, neauklėjamų, lėtinėmis ligomis sergančių vaikų. Debilai buityje paprastai būna normalūs, tačiau sumažėjęs jų gebėjimas mokytis. Jie nesugeba abstrakčiai mąstyti, neturi savikritikos, yra egocentiški, nesuvaldo savo potraukių, tačiau lengvai pasiduoda kitų įtakai. Daugelis suaugusiųjų gali dirbti ir palaikyti gerus socialinius santykius bei dalyvauti visuomeninėje veikloje. Jie iš esmės sugeba užsiimti veikla, reikalaujančia daugiau praktinių, o ne akademinį įgūdžių, tarp to – atlikti nekvalifikuotą ar pusiau kvalifikuotą darbą. Apskritai lengvo protinio atsilikimo žmonių elgesio emociniai ir socialiniai sunkumai yra panašesni į tuos sunkumus, su kuriais susiduria ir normalaus intelekto žmonės, negu į tas specifines problemas, kurios iškyla vidutinio ir sunkaus protinio atsilikimo asmenims. Tokiems žmonėms išduodamas vairuotojo pažymėjimas, jiems leidžiama tuoktis, teismo atveju jie yra pakaltinami.
- **Vidutinis protinis atsilikimas (imbecilumas)**. Jų IQ yra 35 - 40. Tokie vaikai visiškai nesugeba abstrakčiai mąstyti, skaičiuoti, tačiau kartais gali išmokti rašyti bei skaityti. Imbecilų atmintis – trumpalaikė, mechaninė, jie nekoncentruoja dėmesio. Kartais gali būti grubūs, egocentiški. Gali išmokti paprastą darbą ir dirbti jį su priežiūra. Tai, kad suaugę vidutinio protiniu atsilikimu žmonės gyventų visiškai savarankiškai, pasitaiko retai. Apskritai šie žmonės yra normaliai judrūs ir fiziškai aktyvūs, ir tai, kad jie sugeba užmegzti kontaktą, bendrauti su kitais, dalyvauti nesudėtingoje socialinėje veikloje, liudija

jų socialinį išsivystymą. Imbecilai atleidžiami nuo karinės tarnybos, yra nepakaltinami, jiems neišduodamas vairuotojo pažymėjimas, neleidžiama tuoktis.

- **Sunkus protinis atsilikimas (idiotija).** Šių asmenų IQ yra 20 - 35 ir mažiau. Visos jų protinės operacijos yra sutrikusios. Jie neišmoksta kalbėti (nesuprantamai pasako vos keletą žodžių), jų veiksmai – nevalingi, impulsyvūs. Tai liudija kliniškai reikšmingą centrinės nervų sistemos pažeidimą ar neišsivystymą. Jie visiškai nepasirūpina savimi, neturi maitinimosi, higienos įgūdžių. Formali riba tarp imbecilumo ir idiotijos yra gebėjimas išmokti rašyti. Supratimas ir kalbos vartojimas yra apriboti, geriausiu atveju gali suprasti pagrindinius paliepiamus ir ko nors nesudėtingai prašyti. Būdingi sunkūs neurologiniai ar kiti fiziniai sutrikimai, tokie kaip epilepsija, regos ar klausos pakenkimai, kurie ir riboja judrumą. Tokiems žmonėms reikia nuolatinės slaugos ir priežiūros.[9]

2.1.2. Barjerai ir mokymosi kliūtys

Aukštasis mokslas sudaro daug kliūčių studentams, turintiems mokymosi sutrikimų, vien dėl to, kad mokymasis ir mokslo įvertinimas yra organizuotas kitaip nei mokyklose.

Socialinių paslaugų centro lankytojams iškyla daug barjerų. Mokymasis priklauso ne tik nuo jų. Tokiose įstaigose turėtų būti pasiūlymai mokytis, padėti žmonėms su negalia siekti mokslo. Žinoma negalių rūšių yra labai daug ir įvairių. Nevisi žmonės galėtų mokytis, tačiau būtų galima sudaryti grupę, kurioje būtų teikiamos nuotolinio mokymosi pamokos, įgyti išklaususio kurso pažymėjimą.

Žemiau pirmoje lentelėje (G. Muceniekas) apibūdinamos problemos ir sunkumai su kuriais gali susidurti žmonės, turintys mokymosi sutrikimų.

1 lentelė. Barjerai ir mokymosi kliūtys

Skaitymas	<ul style="list-style-type: none"> • Sunkumas rasti prasmę rašytinėje medžiagoje; • Lėtas skaitymo tempas; • Netikslus skaitymas, žodžių praleidimas; • Žodžiai juda ant popieriaus lapo; • Sunkumai pereinant iš vienos eilutės į kitą – t.y. negali paviršutiniškai skaityti teksto; • Balto popieriaus lapo blizgesys gali erzinti ir dirginti; • Kyla sunkumai garsiai skaitant tekstą, trūksta iškalbingumo;
Rašymas	<ul style="list-style-type: none"> • Sunkumai su rašyba, gramatika ir skyryba; • Trumpų ir panašių žodžių painiojimas; • Žodžių praleidimas; • Lėtas rašymo tempas ir prasta rašysena;

	<ul style="list-style-type: none"> • Sunkumai tiksliai kopijuojant rašytinę medžiagą, rašant instrukcijas, skaičius ir seką; • Sunkumai taisant korektūrą, nes nesugeba pastebėti klaidų; • Sunkumai ruošiant užrašus, nes sunku vienu metu klausyti ir rašyti; • Sunkumai planuojant ir struktūrizuojant rašytines užduotis; • Trūksta rišlumo.
Mokėjimas skaičiuoti	<ul style="list-style-type: none"> • Bendrai turi sunkumų su skaičiais ir skaičių reikšmėmis; • Sunkumai atliekant logiškus, nuoseklius žingsnius sprendžiant matematinės užduotis, ne visada gali parodyti kaip gavo rezultatą, taip kaip reikalauja dėstytojas; • Sunkumai pasakant laiką bei kiti dalykai susiję su laiku; • Problemos su įvairiomis sąvokomis, tokiomis kaip greitis ar temperatūra; • Orientavimosi erdvėje sunkumai, pvz. sekti nurodymus, kryptis, surasti patalpas ir t.t.
Trumpalaikė atmintis ir organizavimas	<ul style="list-style-type: none"> • Sunkumai atgaminant ir atsimenant dalykus, kuriuos jau išmoko, • Sunkumai peržiūrint ir kartojant jau išmoktus dalykus; • Sunkumai suprasti didelius kiekius informacijos vienu metu arba atliekant daugiau negu viena veiksmą vienu metu; • Sunkumai valdant ir planuojant laiką; • Lengvai išsiblaško ir sugeba išlaikyti dėmesį tik trumpą laiką; • Gali prireikti daugiau laiko atlikti užduotis.
Suvokimo ir motorikos įgūdžiai	<ul style="list-style-type: none"> • Sunkumai nustatant aukštį ir atstumus; • Problemos skiriant kairę ir dešinę puses, vertikalią ir horizontalią padėtis; • Sunkumai su smulkios motorikos įgūdžiais (pvz.: dirbti su klaviatūra, įrankiais, įrengimais ir t.t.); • Linkęs būti kerėpliškas.
Kalba	<ul style="list-style-type: none"> • Sunkumai ištariant tam tikrus žodžius; • Sunkiai atgamina ir panaudoja žodžius; • Bendraujant verbaline kalba dažnai naudoja supaprastintą žodyną; • Trūksta loginės struktūros prezentacijose.

2.1.3. Socialinių paslaugų centro gavėjų negalia

Pagrindiniai socialinio paslaugų centro neįgalųjų sutrikimai tai psichikos sutrikimai. Sutikus žmogų su sunkia proto negalia, pirmiausia į akis krenta jo išvaizda. Dažniausiai sunkios negalios žmonės turi fizinių arba motorinių sutrikimų: įvairių formų cerebralinį paralyžių, atminties sutrikimų ir pan. Visi sutrikimai riboja žmonių, turinčių sunkią proto negalią, veiklą. Tokie asmenys su dideliu vargu įgyja tam tikrų savitvarkos įgūdžių. Norint pradėti suprasti ir dirbti su negalia turinčiais asmenimis būtina išanalizuoti jų negalia ir galimus sugebėjimus. Sudaryta lentelė, kurioje pateikiami asmenys, jų amžius, sugebėjimai, pastabos ir negalia.

2 lentelė. Socialinio paslaugų centro gavėjų negalia

Eil. Nr.	Vardas, pavardė	Amžius	Sugebėjimai	Pastabos	Negalia
1.	J. A.	33 m.	Skaito, rašo, nesinaudoja kompiuteriu	Dėl psichikos sutrikimų	Dauno sindromas
2.	L. M.	30 m.	Skaito, rašo, žaidžia kompiuterinius žaidimus	Dėl psichikos sutrikimų	Cerebrinis paralyžius, kurčnebylys
3.	R. P.	24 m.	Nemoka rašyti ir skaityti, žaidžia kompiuterinius žaidimus	Dėl psichikos sutrikimų	Dauno sindromas
4.	V. U.	23 m.	Nemoka rašyti ir skaityti, nesinaudoja kompiuteriu	Dėl psichikos sutrikimų	Dauno sindromas
5.	R. S.	32m.	Nemoka rašyti ir skaityti, žaidžia kompiuterinius žaidimus	Dėl psichikos sutrikimų	Dauno sindromas
6.	R. B.	39 m.	Nemoka rašyti ir skaityti, žaidžia kompiuterinius žaidimus	Dėl psichikos sutrikimų	Paralyžius
7.	S.P.	30 m.	Skaito, rašo, nenori naudotis kompiuteriu	Dėl psichikos sutrikimų	Regos ir klausos sutrikimai
8.	R. J.	69 m.	Skaito, rašo, nesinaudoja kompiuteriu	Dėl psichikos sutrikimų	Neveiksnius
9.	L. C.	46 m.	Nemoka rašyti ir skaityti, nesinaudoja kompiuteriu	Dėl psichikos sutrikimų	Cerebrinis paralyžius
10.	N. B.	21 m.	Sunkiai skaito, rašo, geba naudotis kompiuteriu		Vandenė
11.	A. G.	31 m.	Sunkiai skaito, rašo, geba naudotis kompiuteriu		Protinis atsilikimas
12.	G. M.	49 m.	Skaito, rašo, geba naudotis kompiuteriu	(pasekmės po avarijos)	SNSP
13.	E. R.	24 m.	Skaito, sunkiai rašo, žaidžia kompiuterinius žaidimus		Dėl psichikos sutrikimų
14.	A. D.	24 m.	Silpnai skaito, rašo, geba naudotis kompiuteriu		Protinis atsilikimas
15.	R. P.	23 m.	Nemoka skaityti, rašyti, išmoko žaisti kompiuterinius žaidimus		Dėl psichikos sutrikimų

16.	M. Š.	29 m.	Skaito, rašo, žaidžia kompiuterinius žaidimus	Dėl psichikos sutrikimų	Depresija
17.	M. V.	69 m.	Skaito, rašo, nesinaudoja kompiuteriu	Psichinė liga	Depresija
18.	V. T.	29 m.	Skaito, rašo, geba naudotis kompiuteriu	Protinis atsilikimas	Kurčnebylys

Atsižvelgiant į specifinius neįgaliųjų poreikius reikėtų sukurti nuotolinio mokymo infrastruktūrą, kuri suteiks lygias galimybes regionų gyventojams gauti švietimo ir informavimo paslaugas. Parengti ir organizuoti nuotolinio mokymo kursus drauge skatinant didesnes neįgaliųjų žmonių galimybes mokytis visą gyvenimą. Skatinti lygias galimybes neįgaliems asmenims patekti į darbo rinką ugdant jų savarankiško gyvenimo, profesinius darbo įgūdžius. Stiprinti bendradarbiavimą su socialiniais partneriais – neįgaliųjų žmonių organizacijomis ir darbo biržomis, taip priartinant mokymą prie žmonių grupių, patiriančių socialinę atskirtį. [18]

Organizuoti profesinės reabilitacijos darbuotojų, darbo biržos konsultantų bei kitų specialistų, dirbančių su neįgaliaisiais rengimą. Tobulinti darbuotojų, dirbančių su neįgaliaisiais kvalifikaciją, suteikiant jiems specialių žinių bei įgūdžių bendraujant su skirtingą negalią turinčiais asmenimis.

Skatinti naujų technologijų į mokymo sistemą įvedimą, plėtojant distancinį neįgaliųjų profesinį konsultavimą bei mokymą; remti ir skatinti neįgaliesiems skirtas mokymo programas, ypač informacinių technologijų srityje.

Daugiau žinių galėtų suteikti kvalifikuoti specialistai, kurie geriau žino, kaip bendrauti su tokiais asmenimis. Galėtų suteikti didesnę pasitikėjimą, geresnę bendravimą apmokydami, kaip elgtis su įvairia nauja pateikta technologija. Būdami visą dieną centre, jie galėtų klausyti paskaitas ar įvairius apmokymus nuotoliniu būdu. Išmokytų naujų ir įdomių dalykų. Nors ne visiems centro lankytojams būtų lengva, nes yra įvairių žmonių su skirtinga įgyta negalia.

Daug kas priklauso nuo centrų, vadovų, esamų darbuotojų (specialistų), bei centrą lankančių žmonių. Ne visur, būtų galimybės pritaikyti NM. Pastaruoju metu stiprinama savivaldybių atsakomybė už švietimo paslaugų prieinamumą ir kokybę savivaldybių teritorijoje, todėl itin svarbi savivaldybės atstovų nuomonė apie universalių daugiafunkcinių centrų steigimą ir jų veiklos plėtrą. Šiuo metu įvairiuose Lietuvos regionuose veiksmingiausiai keletą socialinių edukacinių funkcijų yra išplėtoję bendruomenių centrai, dienos centrai (neįgaliųjų asmenų užimtumo, meno, kultūros, vaikų dienos, jaunimo užimtumo centrai), pagalbos centrai (moterų informacijos, šeimos, paramos šeimai, socialinių paslaugų, krizių centrai, pedagoginės psichologinės tarnybos) ir globos institucijos (neįgaliųjų, vaikų, senelių globos namai).

2.2. Mokymo metodai

Mokymo metodas – tai pasikartojančių mokytojo veiksmų modelis, kuris gali būti taikomas dėstant įvairius dalykus, būdingus daugiau nei vienam mokytojui ir svarbus išmokimui.“(N.L. Gage. Pedagoginė psichologija, 1994, p. 307)

Mokymo priemonių sistema – tai mokymo ir mokymosi sistema, kurios pagrindas yra informacinės technologijos. Šią sistemą sudaro trys dalys:

- žmogiškieji ištekliai (studentai, dėstytojai, administratoriai ir t.t.);
- mokymo ištekliai (elektroninės knygos, paskaitų užrašai ir t.t.);
- technologijų infrastruktūra (techninė, programinė ir tinklų įranga).

Svarbiausia infrastruktūros dalis yra programinės įrangos komponentas - mokymo valdymo sistema (MVS), dažnai naudojamas angliškas terminas Learning Management System (LMS). Tai daugelio mokslininkų pasaulyje mokslinių tyrimų objektas, Lietuvoje šios technologijos nėra labai plačiai nagrinėjamos. Mokymo valdymo sistemos yra perversmas nuotolinių studijų sistemoje, jos atveria didesnes galimybes ne tik valdant mokymo ir mokymosi procesus, bet ir kuriant e. kursus bei juos teikiant. MVS valdo informaciją apie asinchroninius kursus, paskaitas, transliuojamas realiuoju laiku per tinklą, mokymo įstaigos auditorijas, studentus, dėstytojus ir mokymo išteklius. Daugelis programinės įrangos gamintojų siūlo savo MVS. Skiriasi šių sistemų galimybės, teikiamos paslaugos, architektūra, įrankiai. Paprastai MVS naudoja HTTP serverį informacijai pateikti ir reliacinių duomenų bazių valdymo sistemą duomenims saugoti.

2.2.1. Mokymo metodai socialinių paslaugų centre

Mokymo(si) metodai: paskaita, seminaras, savarankiškas darbas, tyrimas, projektas, darbas grupėse, atvejų analizė, diskusijos, pažintiniai vizitai, vaidmeninės pratybos, filmuotos medžiagos analizė, mokomieji filmai, žaidimai porose, demonstravimas, minčių pasidalijimas, piešimas ir pan.

Atlikus tyrimą iš sudaryto klausimyno ir pateikto apklaustiesiems bus aišku, kokie mokymosi metodai gali būti taikomi socialinių paslaugų centre lankytojams.

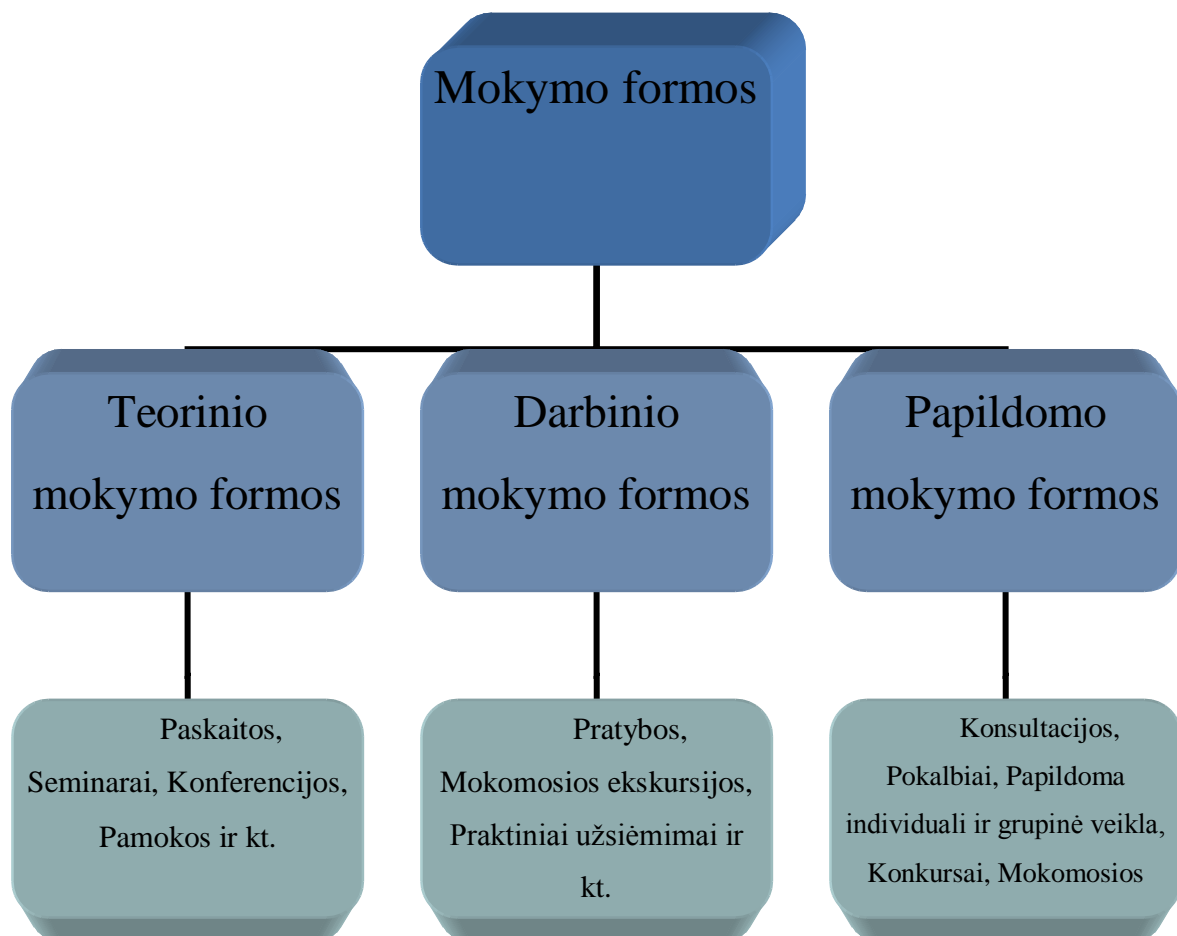
Paskaitose išdėstoma teorinė kurso medžiaga, kai kurias temas iliustruojant video ar mokomaisiais filmukais. Seminaruose analizuojamos socialinės probleminės atvejų situacijos ir diskutuojama iš anksto pateiktomis temomis. Savarankiško darbo grupėse nagrinėjamas, rengiami ir pristatomi įvairūs darbai. Taikomos grupinės vaidmeninės pratybos. Taip pat gali būti numatomi pažintiniai vizitai į institucijas. Nuotoliniu būdu svečio pasakojimas ir pristatomas kursas.

Mokymo formos nusako dėstytojo ir mokymo renginio dalyvio tarpusavio sąveikos pobūdį mokymo(si) proceso metu. Gali būti išskiriamos darbinio, socialinio ir kitos mokymo formos: individualus, grupinis ar grupinis darbas, bendrasis ir konkretusis ugdymas, nuotolinis, modulinis mokymas, formalusis ir neformalusis švietimas ir kt.

Mokymo metodai apibrėžiami kaip dėstytojo ir mokymo dalyvio bendros veiklos būdų sistema, kuri padeda besimokantiems įgyti žinių ir įgūdžių. Negalima žmogaus išmokyti, jeigu jis nenori mokytis, todėl šiuolaikinė pedagogika orientuojasi ne į mokymą, bet į mokymąsi, siekiama ne išmokyti, bet padėti išmokti. Metodų yra labai daug ir įvairių. Įvairios yra ir jų klasifikacijos.

Mokymo metodai gali būti skirstomi į klasikinius ir šiuolaikinius, frontalius ir grupinio darbo, pasyvius ir aktyvius.

- *Klasikinis mokymo metodas* - tai informacinis, praktinis ir kūrybinis darbas.
- *Šiuolaikinis mokymo metodas* - skatina besimokančiųjų kūrybiškumą ir kritinį mąstymą.
- *Frontalinis mokymo metodas* - orientuotas į besimokantįjį.
- *Grupinio darbo mokymo metodas* - bendraujant ir bendradarbiaujant ugdoma asmenybė.
- *Pasyvus mokymo metodas* - tradicinė paskaita, pasakojimas, pamoka, kompiuterinis mokymasis, stebėjimas ir kt.
- *Aktyvus mokymo metodas* - seminaras, grupės diskusija, probleminis mokymas, vaidmenų atlikimas, atvejo analizė ir kt.



2 pav. Mokymo formos

2.2.2. Metodas įtraukiantis neįgaliuosius į NM programą

Etapai:

- įvadinės kurso pamokos rengimas;
- pamokų medžiagos ruošimas;
- interaktyvių užduočių rengimas;
- praktinių užduočių rengimas;
- priedų rengimas;
- darbo planavimas.

Pirmame etape yra planuojamas visų metų mokymo(si) procesas, suformuluojami kurso tikslai. Aiškiai ir tiksliai nurodoma bei apibūdinama kurso programa, pagrindinės temos, konkretus pamokų skaičius (teorijos ir t.t.), taip pat pateikiami NM administratoriaus kontaktai bei mokytojo prisistatymas.

Antras etapas yra pats sudėtingiausias ir atsakingiausias, nes nuotolinės pamokos medžiaga turi būti ypatingai kruopščiai paruošta, kad NM būtų įdomus, nenuobodus ir efektyvus.

NM medžiaga gali būti pateikiama bei perduodama įvairiomis formomis (atsižvelgiant į centro lankančius asmenis):

- spausdinta medžiaga;
- skaitmeninėse laikmenose (kompaktiniai diskai, magnetiniai diskai ir pan.);
- magnetinėse analoginėse laikmenose (garso ir vaizdo kasetėse);
- elektroniniu paštu;
- internete.

Pateiktas kursas interneto tinkle turi atitikti tam tikrus reikalavimus: teksto spalva ir fonas turi nevirginti akių, teksto dydis – pakankamai stambus ir aiškus. Patariama naudoti Arial, Tahoma šriftus. Pateikiant informaciją reikėtų vartoti trumpus, nuoseklius sakinius ir pateikti tiesioginiu, konkrečiu klausimu. (atsižvelgiant į specialių poreikių turinčius asmenis)

Pamokos struktūra sudaro:

- tikslai;
- teorinė medžiaga;
- savikontrolės testai su atsakymų analize (mokomieji filmukai);
- užduotys ir pratimai;
- literatūra;

Kiekvieno kurso pradžioje turi būti pateikti pamokos tikslai tam, kad besimokantieji žinotų apie ką bus pamoka.

Internete pateikiama plati informacija. Todėl svarbiausia yra mokėti ją surasti bei pritaikyti mokymui. Kiekvienas besimokantis nuotoliniu būdu turi galimybę naudotis internetu, todėl internetas gali būti pritaikomas ne tik bendravimui su mokytoju ar bendraklasiais, užduočių persiuntimui, bet ir kaip papildomos medžiagos šaltinis pamokų įsisavinimui bei užduočių atlikimui.

Internete informacija yra išbarstyta po įvairiausių puslapius, nėra aiškios sistemos, klasifikacijos, nors tam ir yra kuriami katalogai, duomenų bazės, kuriose informacija suskirstoma į tam tikrus blokus: mokslas, kultūra, sportas, verslas ir t.t. Ten galima rasti nuorodas, tačiau ir tai neužtikrina, kad ten pateikta informacija yra teisinga.

2.3. Išvados

- 1) Išanalizavus literatūros šaltinius bei centrą lankančius neįgaliuosius, pastebėta, kad neįgaliųjų poreikiai skirtingi ir kiekvienas turi skirtingą atvejį. Todėl svarbu pagal tai pritaikyti jiems tinkamus mokymosi metodus.
- 2) Socialinių paslaugų centro darbuotojams ir neįgaliesiems NM naudingas, būtų didinamas užimtumas bei pritaikytas mokymosi procesas.
- 3) Reikalinga tobulinti darbuotojų, dirbančių su neįgaliaisiais kvalifikaciją, suteikiant jiems specialių žinių bei įgūdžių bendraujant su skirtingą negalią turinčiais asmenimis.

3. NUOTOLINIO MOKYMOŠI POREIKIO IR GALIMYBIŲ SOCIALINIŲ PASLAUGŲ CENTRE TYRIMAS

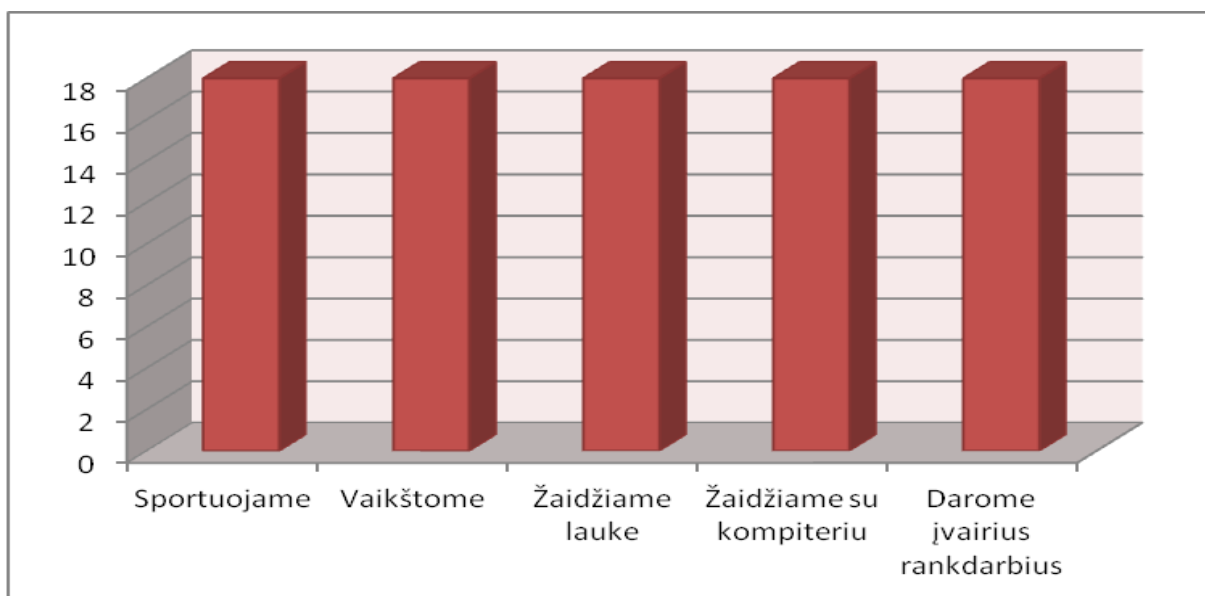
Norint geriau išsiaiškinti socialinių paslaugų centro poreikius, privalumus ir trūkumus, bei įvertinti reikalingumą perėjimui prie nuotolinio mokymosi sudarytos anketos. Anketas pildė socialinių paslaugų centro darbuotojai ir lankantys žmonės. Paslaugų centro darbuotojams anketa sudaryta iš 31 klausimo, o centro lankytojams iš 21 klausimo. Gauti tyrimo rezultatai bus apibendrinami iš kurių bus siekiama sužinoti privalumus ir trūkumus, bei reikalingumą mokytis nuotoliniu būdu. Lankantiems centrą asmenims anketų pildymą padėjo atlikti jiems artimiausi ir galintys pagelbėti asmenys.

Į anketos klausimus pasiūlyti atsakymo variantai bei pateikta galimybė įrašyti savo nuomonę. Anketos pateiktos priedo dalyje.

3.1. Centro lankytojų duomenų analizė

Iš socialinio paslaugų centro lankytojų apklausos, kurioje dalyvavo 56% moterys ir 44% vyrai, jauniausias 21 metų, o vyriausias 69 metų amžiaus. Didžioji dalis apklaustųjų gyvena miesto ribose.

Iš apklaustųjų 56% lankė vidurinę mokyklą ir 39% lankė specialių poreikių klasę mokykloje (vėliau 2004 m. buvo įsteigtas socialinių paslaugų centras). Centro lankytojai kiekvieną dieną tam tikrą laiką prie kompiuterio, tuo metu jie žaidžia žaidimus, kas lankosi socialiniuose tinkluose, pvz.: „Facebook“. Didžioji dauguma apklaustųjų 46% teigė, kad laisvalaikiu namie sėdi prie kompiuterių. Iš jų 82% turi daug draugų, vadinasi žmonės nori bendrauti, jiems to trūksta centro aplinkoje.



3 pav. Socialinio paslaugų centro lankytojų užimtumas

Remiantis paveikslėliu Nr. 3, galime teigti, kad socialinių paslaugų centre 100% asmenų užimtumas ribotas. Jie sportuoja, žaidžia, vaikšto po lauką ir pan.. Tačiau asmenys netobulėja, negali pasiekti tam tikrų žinių, negali siekti kažkokių tikslų.

Dauguma moka ir naudojami kompiuteriu. Jie noriai užsiima, tik turi mažai galimybių ką su juo nuveikti, yra specialūs žaidimai su kuriais jie žaidžia pagal kiekvieno galimybes: tai atpažįsta spalvas, tai piešia ar šiaip kokį žaidimą žaidžia. Tačiau yra ir tokių asmenų, kurie norėtų ir galėtų tobulėti daugiau.

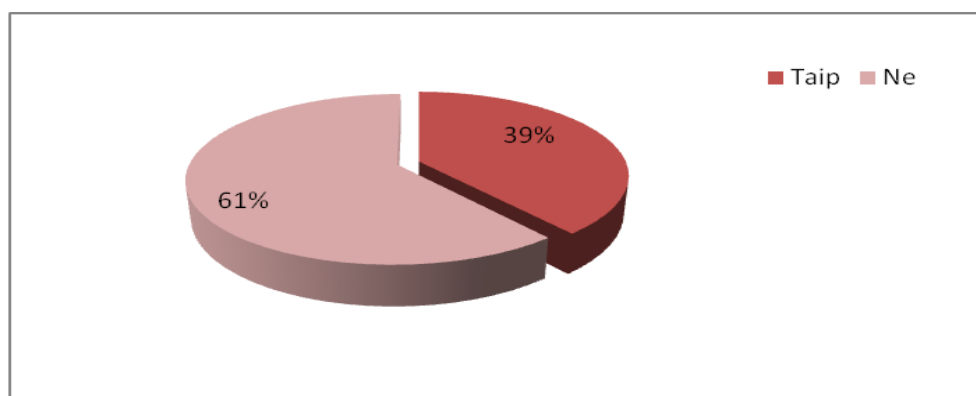
3 lentelė. Lankytojų sugebėjimai

	<i>Moka</i>	<i>Nemoka</i>
Skaito	67%	33%
Rašo	61%	39%
Skaičiuoja	72%	28%

Socialinių paslaugų centre asmenys nevisi moka skaityti, rašyti ar skaičiuoti. Nors tokie dalykai kitiems atrodytų nereikšmingi. Iš lentelės Nr. 3 matome, kad moka daugiau nei kas antras žmogus centre.

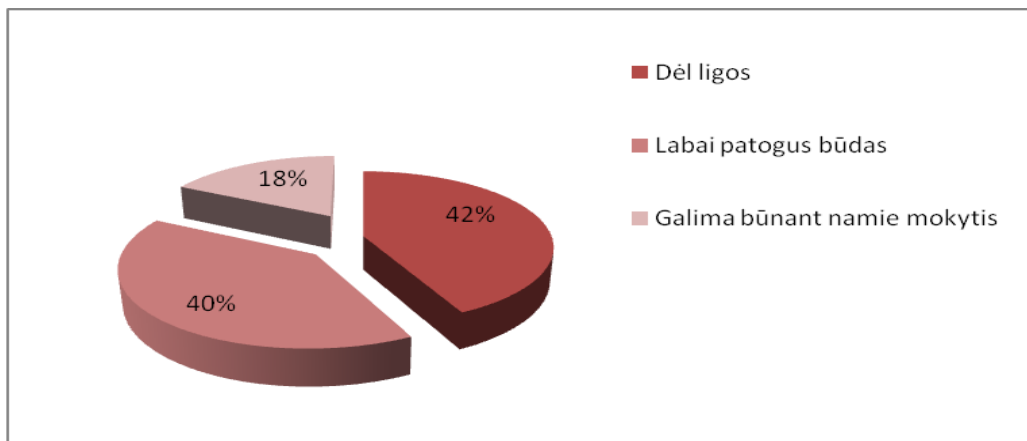
Į klausimą ar jiems patinka būti centre vieningai 100% buvo atsakyta, kad taip.

Pasidomėjus centro lankytojų apie nuotolinį mokymąsi žinojo 39%, likusieji tuo nesidomėjo arba negirdėjo (žiūrėti paveikslėlį Nr. 4).



4 pav. Socialinio paslaugų centro lankytojų žinojimas apie nuotolinį mokymąsi

Supažindinus ir papasakojus plačiau kas yra nuotolinis mokymasis į klausimą, ar būtų geras toks mokymosi metodas, atsakymus matome paveikslėlyje Nr. 4. Labai patogus būdas pasirodė 40% apklaustųjų, panašiai atsakė 42% dėl ligos kiekvieno atžvilgiu yra patogus būdas, na ir likę patenkinti, kad būdami namie gali taip pat mokytis. Rezultate apklaustieji atsakė, kad nuotolinį mokymąsi vertina teigiamai 78%, tačiau iš tos dalies tik 67% apklaustųjų suinteresuoti mokytis tokiu būdu.



5 pav. Apklaustųjų atsakymai apie nuotolinio mokymosi būdo tinkamumą

Apibendrinus tyrimo rezultatus, galima teigti, kad socialinių paslaugų centre esantys žmonės, kurie norėtų tobulėti pagal savo kiekvieno galimybes ir poreikius, bei sveikatos atžvilgiu jiems nėra suteikta galimybė. Nėra skirta lėšų ir niekas tuo neužsiima. Lankytojams trūksta užimtumo, būnant lauke ar vaikštinėjant jie praleidžia daug laiko nereikšmingai, kuriuo metu galėtų mokytis, siekti žinių ar net mokslų.

3.2. Socialinių paslaugų centro tyrimo duomenys

Socialinių paslaugų centro socialinė darbuotoja t.y. moteris, dirbanti įstaigoje nuo 2008 m., kuri atsakinga ir daugiausiai dirba su centro lankytojais, kuriuos pažįsta, žino jų negalią ir pan. Padėjo atsakyti į anketos klausimus, kurie pateikti 4 lentelėje.

4 lentelė. Socialinių paslaugų centro tyrimo atsakymai

Klausimai	Atsakymai
<i>Socialinių paslaugų centre dirba?</i>	9 metai
<i>Didžioji dauguma turinti negalios rūšį?</i>	Dauno sindromas
<i>Vykstami užsiėmimai socialinių paslaugų centre?</i>	Užsiėmimai mėgstama veikla: pynimas iš vytelių, keramikos darbai, rankdarbiai, užsiėmimai kompiuteriu, įvairūs ugdymo mokymo darbai
<i>Papildoma veikla kuria užsiima žmonės besilankantys socialinių paslaugų centre?</i>	Ne centro lankymo metu dauguma būna namie, su draugais leidžia laika kieme ar namie prie kompiuterio
<i>Ar jie turi savo laisvo laiko?</i>	Centre ne, kažkuo vis tiek yra užimti.
<i>Koks yra kalbos išsivystymo lygis?</i>	Yra nekalbančių, yra sunkiai kalbančių su kuriais reikia bandyti gestais ar ženklais susikalbėti
<i>Ar turi judesio sutrikimų?</i>	Taip turi, yra keli sunkiai vaikščiojantys, yra žmogus iš po avarijos sėdintis neįgaliojo vėžimėlyje
<i>Kokios yra kitos reikalingos pagalbos?</i>	Fiziniu aspektu reikia visada būti prie jų negalima palikti vienu
<i>Kaip su orientacija?</i>	Yra įvairių, ligos progresuoja, kiti orientuojasi puikiai

<i>Ar moka skaityti rašyti?</i>	Šiuo metu iš esamų lankytojų apie 60% moka
<i>Ypatingos savybės?</i>	Kiekvienas turi ypatingą darbą sunkus, dirbama ne su sveikais asmenimis, o turinčiais tam tikrą negalia
<i>Naudojamos priemonės mokymuisi?</i>	Naudojamas kompiuteris su esamais žaidimais (lavinamaisiais)
<i>Nuotolinis mokymasis + ir -?</i>	Mokymasis labai svarbus kiekvienam asmeniui: - įgyjama daugiau žinių; - lavinama atmintis; - centre trūksta lankytojams užimtumo, būtų ir pramoga ir mokymasis tuo pačiu metu. Minusai: - tam nėra lėšų, - reikalingi darbuotojai, - reikalinga įranga, - kiekvienas asmuo skirtingas jam reiktu spec. įrangos ir pan.
<i>Mokomieji dalykai?</i>	Galėtų būti mokoma visko, pagal galimybes ir poreikius, pasirinktinai
<i>Ar reikalingas toks mokymosi būdas?</i>	Manau galima pabandyti

Peržvelgus atsakymus ir išanalizavus sudarant lentelę, galima teigti, kad socialinių paslaugų centras būtų sudomintas ir suinteresuotas pabandyti tokį mokymosi būdą. „Centre vyksta veiksmas lankytojai turi būti užimti, bet ar jie viską išbando, gal reikėtų pasiekti kažko daugiau nei lengvas praleidimas centre“, - teigė centro socialinė darbuotoja.

3.3. Socialinių paslaugų centro įrangos parinktys

3.3.1. Virtuali mokymosi aplinka „Moodle“

Socialinio paslaugų centro mokymuisi buvo pasirinkta virtuali mokymosi aplinka „Moodle“. Moodle – tai mokymosi aplinka, realizuota kompiuterinėmis priemonėmis, kurioje pateikiama mokymosi medžiaga, organizuojamas mokymosi procesas bei atliekamas jo valdymas.

Moodle (angl. Modular Object Oriented Dynamic Learning Environment) – atvirojo kodo žiniatinklinė virtualaus mokymosi aplinka, suprojektuota padėti pedagogams organizuoti mokymosi kursus tinkle. Sistema pagrįsta socialinio rekonstruktyvizmo ir rekonstrukcionizmo teorijomis. Pedagoginiu požiūriu Moodle yra pripažinta kaip viena lanksčiausių virtualaus mokymo aplinkų (VMA). Naudojantis aplinka nėra sunku kurti ar elektroninėms studijoms adaptuoti studijų dalykus, ji reikalauja tik minimalios administratoriaus priežiūros. Ši aplinka plačiai paplitusi visoje Lietuvoje, taip pat ir visame pasaulyje.

Moodle sistema yra sukurta PHP ir MySQL (palaiko ir kitas duomenų bazes) pagrindu. Sistema realizuota naudojant modulinę struktūrą. Kiekvienas modulis papildo ją naujomis priemonėmis.

3.3.2. Specifiniai reikalavimai nuotolinio mokymosi informacinei sistemai

Didelių reikalavimų informacinei sistemai nėra, svarbu palengvinti mokytojų darbą rengiant užduotis, įvairias pamokas, kur būtų galima sudėti visą reikalingą informaciją vienoje sistemoje. Įsijungiant mokymosi aplinką viskas būtų vienoje vietoje. Besimokantieji prisijungę prie sistemos matytų jiems visą reikalingą ir naudingą informaciją tai dienai.

Sistemai įdiegti reikalinga:

- saityno serveris – „Apache“;
- PHP programavimo kalbos aplinkos (5.1 versijos ar naujesnės);
- „MySQL“ duomenų bazės valdymo sistema (4.23 versijos ar naujesnės);
- rašymo teisės kataloge, kur bus išskleistas ir įdiegtas aplinkos „Moodle“ paketas;
- el. pašto programos (papildomai).[12]

3.3.3. Vartotojų grupės ir savybės

Egzistuoja trys vartotojų grupės, turinčios tik joms būdingas savybes ir specifines funkcijas:

- Informacinės sistemos užsakovai – tai vartotojų grupė, vienu ar kitu būdu pateikianti ir išdėstanti savo reikalavimus kuriamai informacinei sistemai.
- Informacinės sistemos reikalavimų specifikavimo specialistai – tai pagrindinė vartotojų grupė, kuriai priklausantys asmenys tiesiogiai susiję su kuriamos informacinės sistemos reikalavimų specifikavimu šablonų pagrindu.
- Informacinės sistemos kūrimo specialistai – tai vartotojų grupė, kuriai priklausantys asmenys naudoja pagrindinės vartotojų grupės specialistų sudarytas reikalavimų specifikacijas tolesniam informacinės sistemos kūrimui ar tobulinimui.

Mokymosi aplinkoje Moodle yra galimybė sudaryti skirtingas vartotojų grupes. Tačiau atsižvelgiant į įstaigos dydį, kurioje yra viena klasė ir nuotolinis mokymasis bus taikomas tik jai vienai. Kursas bus kuriamas vienas, bet vartotojai visi tie patys, nebent atvykę nauji vartotojai, kurie jungsis prie to pačio jau sukurto kurso. Bus vartotojų grupės: mokinys, mokytojas ir sistemos administratorius. Žinoma, vėliau grupė gali plėstis.

3.4. NUOTOLINIO MOKYMOŠI INFRASTRUKTŪROS PROJEKTAS

Gyventojų paslaugoms teikti ar aplinkos kokybei gerinti reikalingi tam tikri objektai. Šiuo atveju siekiama pagerinti socialinių paslaugų centro teikiamas paslaugas mokymosi srityje. Norint įgalinti ir palaikyti visą struktūrą bei funkcionavimą reikalinga tarpusavyje susijusių struktūrinių elementų visuma.

Nuotolinio mokymosi infrastruktūros komponentai

Žmogiškieji ištekliai:

- Mokytojas
- Mokinys
- Administratorius
- IT specialistas

Mokymo ištekliai:

- El. knygos
- Pamokų įrašai
- Internetinės svetainės

Technologijų infrastruktūra:

- Programinė įranga
- Standartų palaikymas

Funkcijos

Mokytojo funkcijos:

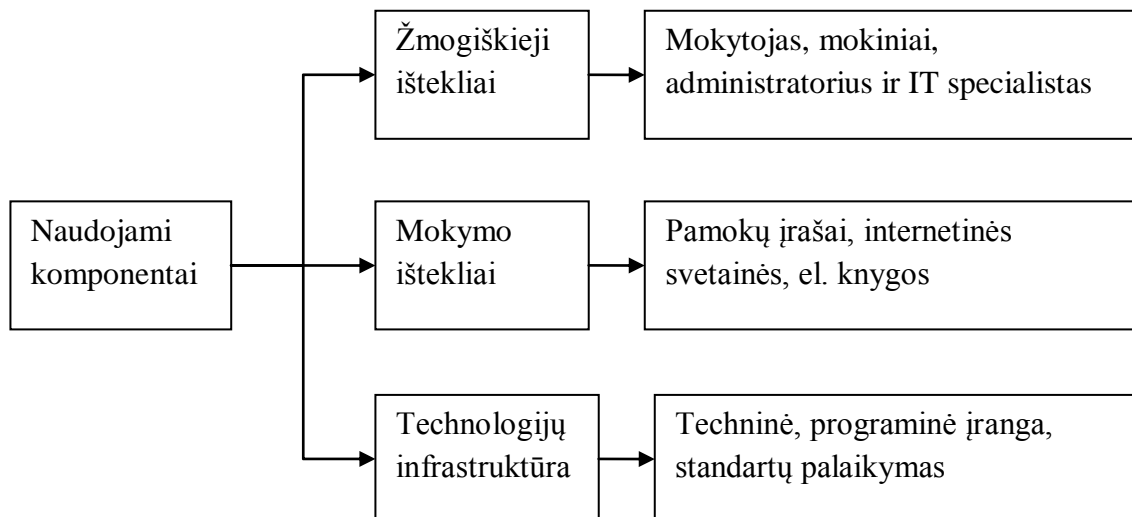
- Ruošia mokymo(si) medžiagą, metodinę medžiagą,
- Padeda besimokantiems apsibrasti su IKT,
- Veda pamokas, palaiko diskusijas, veda pokalbius realiame laike.
- Reikalingos žinios kaip rengti nuotolinio kurso mokymo(si) medžiagą, reikia išmanyti mokymo medžiagos rengimo metodiką, reikalavimus, numatyti kokios paramos reikės moksleiviams.
- Kursas turi turėti aiškų tikslą: ką moksleivis išmoks kai baigs kursą, kokių naujų įgūdžių ir žinių įgis kurso pabaigoje.
- Turi prižiūrėti mokymo aplinką (diskusijas, el. pašta, mokymo medžiagą tobulina, papildo).

Administratoriaus funkcijos:

- Registruoja norinčius mokytis,
- Bendrauja su kursų kūrėjais ir teikėjais, rūpinasi kursų paieška, apmokėjimu ir pan.,
- Registruoja moksleivius,
- Prižiūri VMA, nustato vartotojų teises ir galimybes.

IT specialisto funkcijos:

- Rūpinasi nuotolinio mokymosi technine ir programine įranga.
- Konsultuoja informacinių technologijų klausimais kitus nuotolinio mokymosi dalyvius.



6 pav. Nuotolinio mokymo(si) infrastruktūros projekto schema

Pristatytame projekte, viskas susideda iš tam tikrų komponentų, kurie yra susiję tarpusavyje. Jei nors vieną iš jų pašalinsime visa infrastruktūra tinkamai neveiks. Kuriant baigiamąjį darbą buvo laikomasi infrastruktūros projekto schemas.

3.5. Technologijų aprašymas

Išstaigoje yra viena kompiuterių klasė, kurioje yra 18 kompiuterių. Kursas patalpintas tinklalapyje <http://www.sspcentras.lt>, kuriame suteikiamos galimybės lankytojams papildomai mokytis namuose, pasirinkus patogų laiką.

Toliau aprašoma svarbiausia įranga, reikalinga realizuoti socialinių paslaugų centro lankytojų mokymuisi skirtą sistemą.

Tinklapis (reikalingas kurso patalpinimui)

Svetainės kūrimui pasirinkta WordPress – turinio valdymo platforma. WordPress turinio valdymo sistema (WordPress TVS) – šiuo metu viena labiausiai naudojamų reprezentacinių interneto svetainių kūrimo ne tik Lietuvoje, bet ir visame pasaulyje. Sistemos populiarumą pirmiausia lėmė tai, kad ji yra atviro kodo, t.y. kiekvienas norintis ir turintis laiko kurti svetainę, gali parsisiųsti sistemos versiją iš puslapio <wordpress.org> ir įdiegti išnuomotame serveryje, kuriame turėtų būti aktyvuota *php* (programavimo kalba) ir *MySQL* (duomenų bazė). Atviro kodo privalumas užsakant WordPress paslaugas yra tas, kad svetainė, vieno programuotojo sukurta WordPress TVS pagrindu, vėliau gali būti kito programuotojo naujinama ir koreguojama.

WordPress sistema yra saugi, nes prie jos programinio kodo tobulinimo prisideda didelė programuotojų bendruomenė – turinio valdymo sistemos versijos yra nuolat naujinamos. Taip pat sistema patogi naudoti vartotojams, o pagrindiniai nemokami moduliai bei papildomi įskiepai

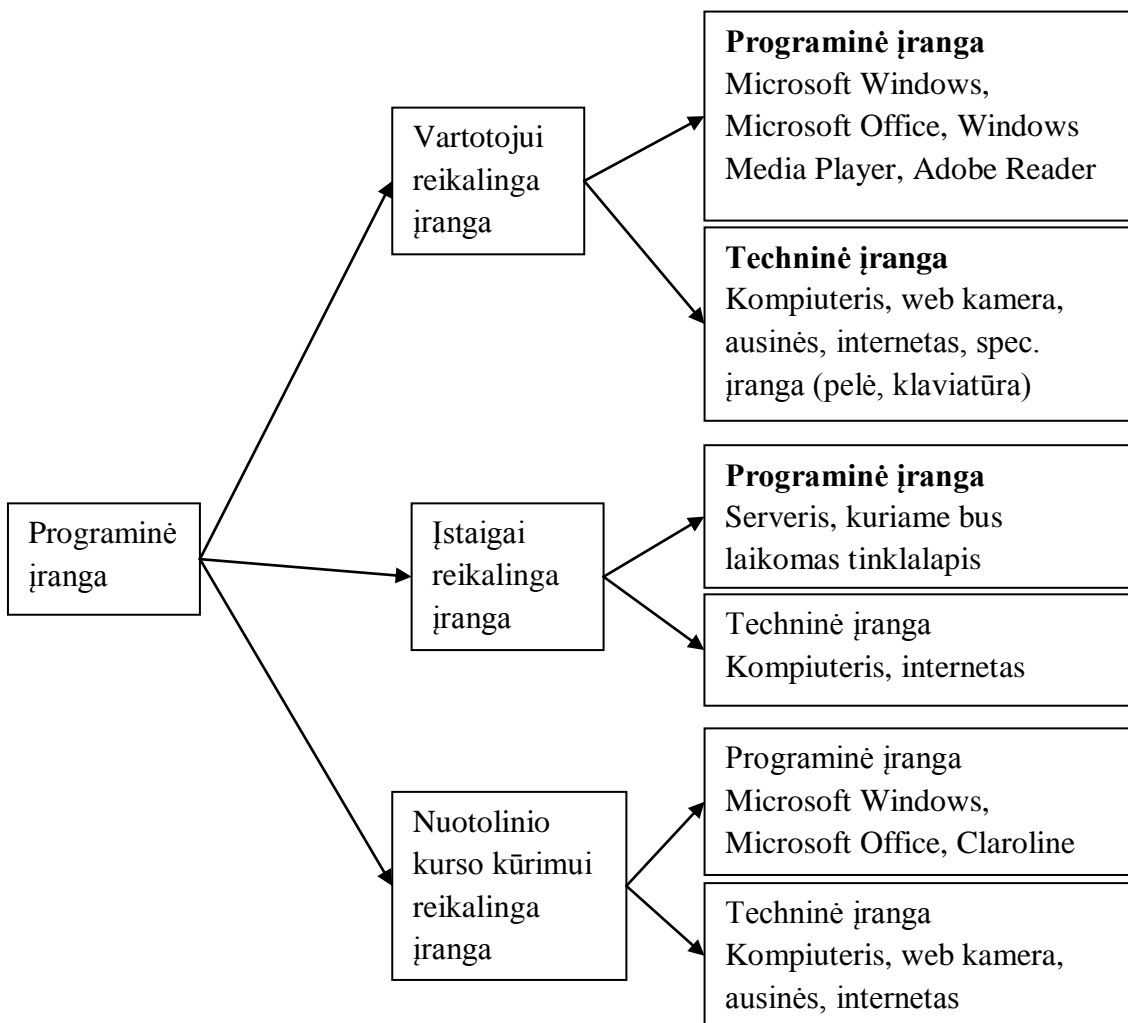
leidžia sukonfigūruoti ir aktyvuoti per trumpą laiką funkcionalią interneto svetainę, kurioje veiktų puslapių, įrašų (su redaguojamų komentarų galimybe) ir navigacinio meniu kūrimo moduliai, gali būti papildomai prijungtas e-parduotuvės modulis, daugiakalbiškumo modulis ir kt.

Prie WordPress sistemos populiarinimo prisideda ir interneto dizainerių bendruomenė, kurianti jai tiek mokamus, tiek ir nemokamus dizaino šablonus, naujausiai sukurti dizainai dažniausiai jau būna pritaikyti ir mobiliems įrenginiams. Įsigyti ar parsisiųsti dizaino šablonai leidžia nepaprastai greitai aktyvuoti pasirinktą variantą ir integruoti TVS-e. Tad WordPress TVS dėka sukurti interneto svetainę tapo ir greita ir paprasta.

Virtualioji mokymosi aplinka

Kurso mokymosi aplinkos pritaikymas ir parinkimas pagal tinkamumą apima ne tik programinę, bet ir įprastą bei specialią techninę įrangą.

- Kompiuterinė įranga (mikrofonai, garsiakalbiai, interaktyvioji lenta, vaizdo kameros ir pan.)
- Speciali įranga individualiai kiekvienam asmeniui (pelė, klaviatūra ir kt.)



7 pav. Programinės ir techninės įrangos schema

Vartotojui reikalinga įranga – mokymui bei mokymuisi nuotolinio kurso aplinkoje reikės šių programinių produktų:

- Windows Media Player. Paskirtis peržiūrėti video - audio medžiagą.
- MS Office programa skirta peržiūrėti paskaitų Word dokumentus bei paskaitų skaidres.
- Adobe Reader programa skirta peržiūrėti paskaitų .pdf formato dokumentus.

Vartotojo techninė įranga kompiuteris su ausinėmis (garso įrašams klausyti), web kamera (palaikyti tiesioginį ryšį su mokytoju ir kitais moksleiviais), spartusis internetas (nuotolinio kurso dvikrypčio ryšio palaikymui).

Specialiąją kompiuterinę įrangą sudaro sensorinis vaizduoklis (monitorius), alternatyvios klaviatūros ir pelės (rutulinės, strypinės, valdomos galva bei burna), specialieji jungikliai (įvairių dydžių bei formų) ir kt.

Įstaigai reikalinga įranga – kuriant mokymui bei mokymuisi nuotolinio kurso aplinką įstaigoje reikės šių programinių produktų: Kompiuteris – serveris, kuriame bus galima kurti tinklalapį ir talpinti mokymosi aplinkai skirtą sistemą.

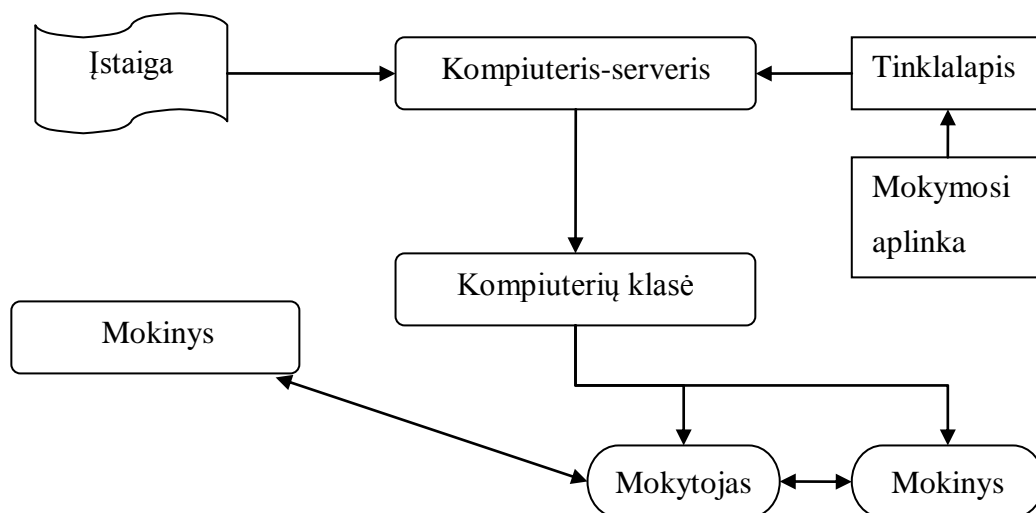
Techninė įranga: kompiuteris su ausinėmis (garso įrašams klausyti), web kamera (palaikyti tiesioginį ryšį su mokytoju ir kitais moksleiviais), spartusis internetas (nuotolinio kurso dvikrypčio ryšio palaikymui). Visos reikalingos įrangos priskirtos konkrečiam asmeniui su negalia (pelė, klaviatūra ir kt).

Nuotolinio kurso kūrimui reikalinga įranga – tai įranga kuri reikalinga puslapio funkcionavimui palaikyti bei mokymosi aplinkos Moodle sistemai prižiūrėti. Kompiuteris bus prijungtas prie spartaus interneto, kuris leis vykdyti video, audio bendravimą tarp moksleivių ir mokytojo.

Programinė įranga: mokymui bei mokymuisi nuotolinio kurso aplinkoje reikės šių programinių produktų:

- Windows Media Player. Paskirtis peržiūrėti video - audio medžiagą;
- MS Office programa skirta kurti paskaitų medžiagai bei paskaitų skaidrėms;
- Adobe Reader programa skirta išsaugoti paskaitas pdf formatu;
- Programa Skype, moksleivių ir mokytojų bendravimo palaikymo programa, kuri nebus integruota tiesiogiai į kurso tinklapį. (arba mokytojų tiesioginės nuorodos į paskaitų įrašus ar pamokas).

Techninė įranga: kompiuteris su audio ausinėmis (garso įrašams kurti naudojant specializuotą programine įrangą), web kamera (palaikyti tiesioginį ryšį su moksleiviais bei video medžiagai kurti su specializuota programine įranga), spartusis internetas (nuotolinio kurso ryšio palaikymui bei medžiagos pateikimui į tinklapį).



8 pav. Bendravimo schema

Šiuo metu įstaigoje nėra naudojamas nuotolinis mokymas. Kompiuterių klasė yra skirta susirinkus kiekvienam pagal savo galimybes atlikti skirtas užduotis. Su kiekvienu asmeniu reikalingas individualus bendravimas.

Bandoma sukurti jiems lengvesnį, įdomesnį, pritraukianti dėmesį kursą jų bendravimą, mokymosi galimybes panaudojant nuotolinio mokymosi žinias. Suteikti jiems galimybę integruotis į visuomenę, siekiant žinių ir mokslo.

Labai reikalinga, kad mokymosi aplinkoje būtų suteikta galimybė mokiniams naudotis mokomosiomis kompiuterinėmis programomis. Siekiama palengvinti jų darbą, atliekamas užduotis sukeliant vienoje vietoje, kad mokytojas atėjęs vesti pamoką žinotų ką pateikti. Mokiniai prisijungę prie savo paskyros kiekvienas atkirai matytų jiems pateiktas užduotis. Užduotys gali būti nuo pačių paprasčiausių mokomųjų žaidimų iki rimtesnių padaromų užduočių.

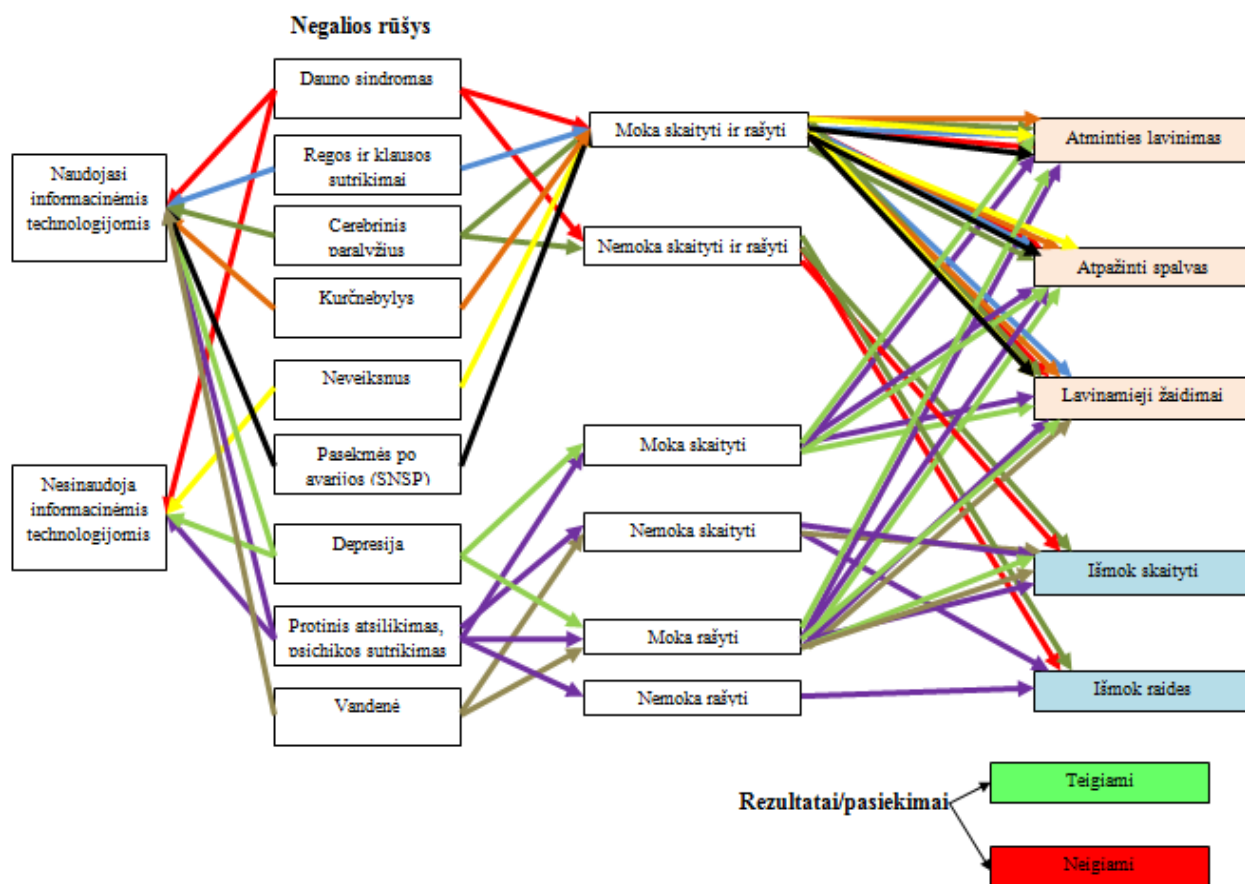
3.6. Išvados

- 1) Realizuojant sistemos veiklą konkrečioje įstaigoje, neišvengiamos papildomos laiko sąnaudos įstaigai adaptuojantis prie nuotolinio mokymosi. Reikalingas derinimas įstaigoje, prie esamos veiklos, o tai sąlygoja net tik papildomas laiko sąnaudas, bet ir papildomas finansines išlaidas.
- 2) Rengiant infrastruktūros projektą yra matoma, kad gali iškilti tam tikrų reikalavimų dėl dalyvių, jiems reikalinga papildoma įvairi kompiuterinė programinė įranga.

4. NEIĞALIŲJŲ MOKYMASIS „MOODLE“ APLINKOJE IR INTERNETINĖS SVETAINĖS ŽAIDIMO TYRIMAS

Kaffemanienės, Burneckienės (2001) teigimu, žaidimas yra labai svarbi sutrikusios raidos vaikų ugdymo dalis. Žaidžiant plėtojami vaikų socialiniai bei komunikaciniai gebėjimai. Žaisdami vaikai natūraliai mokosi bendrauti, o pastebėti bendravimo žaidžiant trūkumai nurodo kalbos, žaidimo gebėjimų ir asmenybės dorinio, socialinio ugdymo kryptis.

Ivoškuvienė, Balčiūnaitė (2002) teigia, kad mokant žaisti svarbu laikytis struktūruoto ugdymo principo. Vaikams turi būti aiški žaidimo pradžia ir pabaiga. Išmokus žaisti, užduotys palengva sunkinamos, supažindinama su įvairiais papildomais elementais. Žaidimai ypač tinka autistiškų vaikų kalbai ir bendravimui ugdyti. Žaidimai, ypač judrieji, rateliai, skatina bendrą vaikų veiklą, bendravimą ir bendradarbiavimą, o kartu ir kalbą.



9 pav. Mokymosi grupės pagal turimą negalia

Remiantis literatūros šaltiniais ir socialinių paslaugų centro asmenų turinčia negalia gabumais, sudaryta schema, kaip vykdomas mokymasis sistemoje. Buvo sudarytos grupės, žiūrėti (9 pav.) pagal gabumus ir mokėjimus. Dvi grupės: vienos grupės dalyvių reikia išmokyti raides ir skaityti, kitai grupei mokančiai ir skaityti ir rašyti pateikiami lavinamieji žaidimai per kuriuos būtų galima išmokyti spalvų atpažinimus, lavinti atmintį bei kitus lavinamuosius ir ugdomus žaidimus. Vėliau gauti rezultatai ir jų pasiekimai sistemoje suvesti ir gaunami duomenys. Iš pasiektų rezultatų būtų galima

teikti ar socialinių paslaugų centre nuotolinio mokymosi taikymas taikant edukacines virtualias priemones naudingas ar ne.

4.1. Socialinių paslaugų centro internetinė svetainė ir mokymosi aplinka

Atsižvelgiant į kurso kūrimą ir viso darbo projektą, buvo sumanyta sukurti „Socialinių paslaugų centro“ tinklalapį. Pavadinimu „Socialinių paslaugų centras“. Svetainės adresas: <<http://www.sspcentras.lt/>>. Pavadinimas kilo iš „Nuotolinis mokymasis Socialinių paslaugų centre“.

Socialinių paslaugų centras

MENIU

Pradžia

Paslaugos

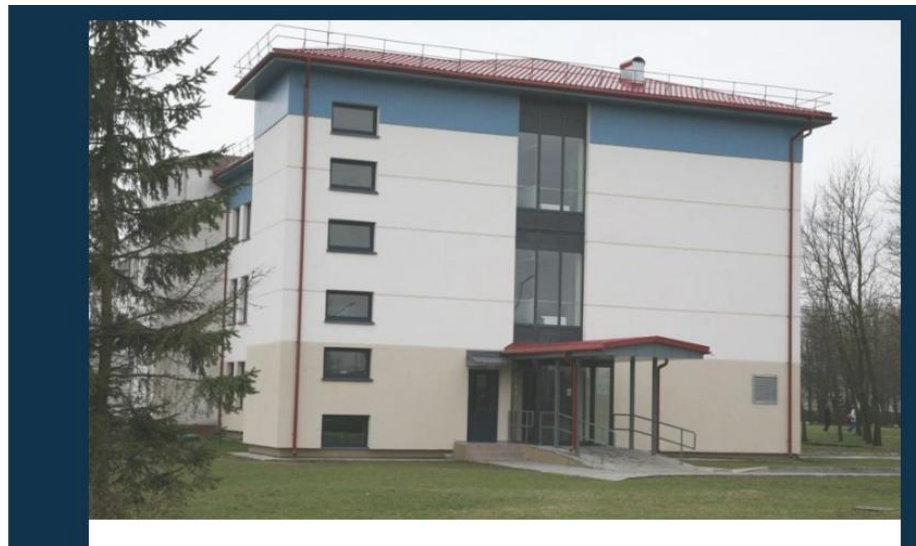
Struktūra

Kontaktai

Nuorodos

Moodle

Žaidimas



Socialinių paslaugų centras

MENIU

Pradžia

Paslaugos

Struktūra

Kontaktai

Nuorodos

Moodle

Žaidimas

15sek statistika

30sek statistika

60sek statistika

Naujienos

Kaziuko mugė 2017 03 07



10 pav. Svetainė "Socialinių paslaugų centras"

Internetinė svetainė sukurta tikslu – teikti informaciją aplinkiniams ir socialinių paslaugų centro darbuotojams apie esamus ir būsimus įvykius.

Internetinės svetainės lankytojų poreikiai:

- kelti centro veiklos ataskaitas,
- teikti paslaugas internetu,
- teikti kontaktų duomenis,
- formuoti galeriją,
- prisijungti prie mokymosi kurso „Moodle“ aplinkoje,
- mokytis žaidžia žaidimus ir kt.

Atitinkamai svetainės lankytojų poreikiams, svetainė sukurta vadovaujantis funkciniais ir nefunkciniais reikalavimais.

Funkciniai reikalavimai:

- prisijungti prie aplinkos,
- skelbti medžiagą,
- matyti tinklapyje pateiktą medžiagą ,
- peržiūrėti pateiktas užduotis,
- atlikti paskelbtas užduotis,
- vertinti užduotis,
- matyti visus tinklo narius.

Nefunkciniai reikalavimai:

- Lengvai suprantama naudotojui
- Sistema veikia virtualioje erdvėje
- Pasiekama ištisą parą

4.1.1. Naudotojų veiksmai svetainėje ir mokymosi aplinkoje

Internetinės svetainės „Socialinių paslaugų centras“ turinys prieinamas kiekvienam lankytojui. Tačiau mokymosi aplinka prieinama tik Socialinių paslaugų centro lankytojams su galimybę svečiams peržiūrėti tik jiems prieinamus failus. Svetainėje registracijos nėra. Puslapis teikia informaciją tik apie centrą ir jo įgyvendinamus projektus, teikiamas paslaugas vartotojams. Už tai yra atsakingas puslapio administratorius. Tai biudžetinė įstaiga.

Norint patekti į mokymosi aplinką reikalingas prisijungimas. Reikalingi duomenys: naudotojo vardas ir slaptažodis. Dar yra suteikiama galimybė prisijungti kaip svečias, kuris matyt kai kuriuos kursus. Naudotojo vardą suteiks sistemos administratorius.

Prisijungti

Naudotojo vardas

Slaptažodis

Prisiminti naudotojo vardą

[Pamiršote savo naudotojo vardą ar slaptažodį?](#)

Naršyklėje turi būti įjungti slapukai [?](#)

Kai kurie kursai gali leisti svečio prieigą

11 pav. Registracijos langas

Prisijungimo teisę turintys socialinių paslaugų centro lankytojai turi savo asmeninį profilį.

Kuris pavaizduotas 12 pav.



12 pav. Asmeninio profilio informacinis langas

Kiekvienas lankytojas gali būti priskirtas prie jam skirtos kurso dalies. Kur matys tik jam skirtą informaciją.

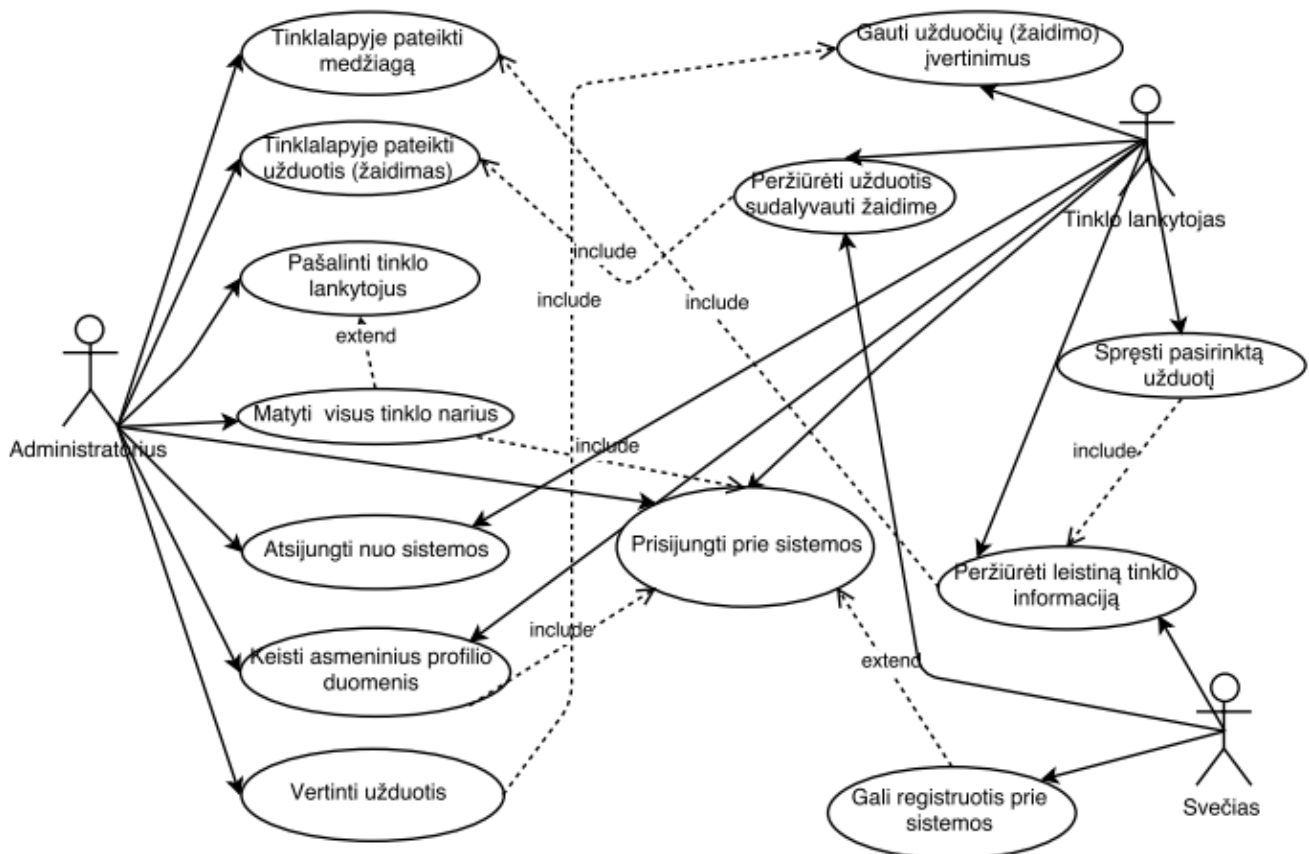
4.1.2. Mokymosi aplinkos panaudojimo atvejų modelis

Toliau pateikiamas internetinės svetainės ir mokymosi aplinkos funkcinių galimybių modelis (13 pav.). Modelyje, apibrėžiami: administratoriaus, tinklo lankytojo ir svečio vaidmenys.

Administratorius turi daugiausiai teisių, kaip prisijungti ir atsijungti nuo sistemos, internetinėje svetainėje pateikti medžiagą ir užduotis, matyti visus tinklo narius. Gali keisti asmeninius tinklo nario profilio duomenis bei vertinti pateiktas užduotis.

Tinklo lankytojas turi nemažai teisių. Jis gali kaip ir svečias peržiūrėti pateiktas užduotis, pateiktą informaciją. Lankytojas turi galimybę prisijungti prie sistemos taip pat keisti asmeninius profilio duomenis.

Svečias turi galimybę peržiūrėti pateiktą leistiną informaciją. Norint gali pats užsiregistruoti sistemoje. Taip pat kaip ir tinklo lankytojas turi teisę peržiūrėti pateiktas užduotis.



13pav. Internetinės svetainės paskirties modelis

Internetinėje svetainėje „Socialinių paslaugų centras“ visi veiksmai vienaip ar kitaip sujungti. Jei nebūsi prisijungęs sistemoje negalėsi atlikti tam tikrų užduočių ar matyti tam skirtos pateikiamos informacijos.

4.2. Internetinės svetainės mokomasis žaidimas ir jo rezultatai

Internetinėje svetainėje buvo sukurtas mokomasis žaidimas, siekiant socialinių paslaugų centro lankytojus (asmenis su negalia) paskatinti būti aktyviais, taip pat įtraukti į visuomenę (14 pav.). Atsižvelgiant į jų galimybes, sukurtas žaidimas, padedantis išmokti atpažinti raides ir skaičius klaviatūros pagalba. Tai pirštų miklumo bei greitos reakcijos žaidimas.

Žaidimui sukurti buvo pasitelkta JavaScript – programavimo kalba. Dažniausiai kalba naudojama internetinių puslapių interaktyvumo realizacijai, bet taip pat naudojama ir kaip galimybė skriptais manipuluoti tam tikromis programomis. Žaidimo principas, atsitiktinai parenkami skaičiai

ir raidės, kurie atvaizduojami ekrane. Paspaudus mygtuką pradėti, JavaScript pradeda reaguoti į bet kokį klaviatūros paspaudimą tuo pat metu tikrindama ar paspaudimas nesutampa su ekrane pavaizduotu skaičiumi ar raide. Kad žaidimas įgautų prasmę, buvo pasitelktas laikmatis: 15sek, 30sek ir 60sek. Laikui pasibaigus žaidimas nutraukiamas. Už kiekvieną teisingą paspaudimą vienas taškas. Baigus žaidimą, žaidėjas įtraukiamas į bendrą statistiką. Kuri yra išdėstoma internetinės svetainės meniu punkte prie žaidimo.

MENIU

Pradžia

Paslaugos

Struktūra

Kontaktai

Nuorodos

Moodle

Žaidimas

15sek statistika

30sek statistika

60sek statistika

14 pav. Žaidimo statistika

Žaidimo esmė kuo greičiau paspausti pavaizduotą raidę ar skaičių ekrane. Už kiekvieną teisingą paspaudimą renkami taškai vienas teisingas paspaudimas lygus vienam taškui. Prisijungiama su slapyvardžiu. Vėliau atlikus žaidimą su užsirašiusiu slapyvardžiu rezultate bus matoma kiek kas surinko taškų. Bus galima matyti, stebėti žaidimo statistiką, koks dalyvis kiek surinko taškų. Jei būtų norima sekti kelių dienų rezultatus. (16 pav.)

Žaidimas

Žaidimo esmė kuo greičiau paspausti pavaizduotą raidę ar skaičių ekrane. Už kiekvieną teisingą paspaudimą 1taškas. Žaidimo trukmę galima pasirinkti.

15 sekundžių

30 sekundžių

60 sekundžių

Slapyvardis

PRADĖTI ŽAIDIMĄ



Žaidimas

15 pav. Žaidimas



Slapyvardis	Taškai
Deividas	20
Jonas	19
Kardas	19
Uogyte	17
Begantis	16
Miskouoga	14

16 pav. Žaidimo rezultatai

Žaidimas yra skirtas ir prieinamas kiekvienam apsilankiusiam internetinėje svetainėje. Jį gali išmėginti kiekvienas susidomėjęs asmuo. Toliau pateikiama veiklos diagrama, nurodanti, kaip vyksta žaidimas (17 pav.).

Veiklos diagrama tai vienas iš UML diagramų tipų. Šios diagramos artimos daugelio programuotojų naudojamoms programų blokinėms schemoms.

Diagramos elementai:

Pradinis mazgas – diagramos pradžios taškas.

Pabaigos mazgas – diagramos pabaigos taškas.

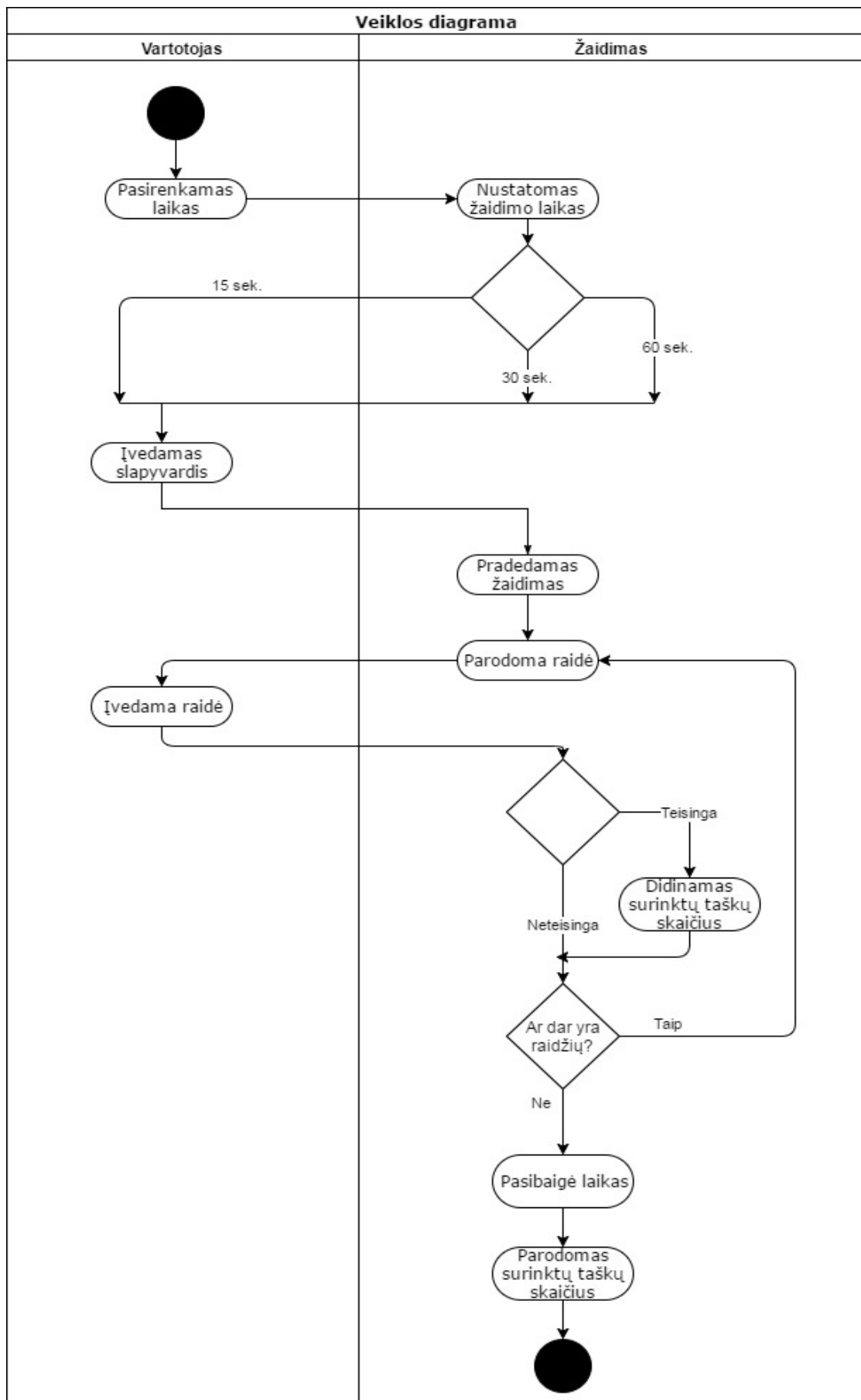
Veiksmas – apvalus stačiakampis vykdantį/įvyksiantį/atsitinkantį veiksmą.

Išsišakojimas – su įeinančiu vienu srautu ir išėinančiu keletą srautų.

Susijungimas – su keliais įeinančiais srautais ir vienu išėinančiu srautu.

Susiliejimas – rombas su keliais įeinančiais srautais ir vienu išėinančiu srautu

Svetainėje yra galimybė įdiegti naujus žaidimus. Administratorius, tvarkantis internetinę svetainę tuo pasirūpins. Tačiau pačioje svetainėje bus pateikiami žaidimai, skirti tik suaktyvinti socialinių paslaugų centro lankytojus. Daugiau edukacinių žaidimų, skirtų mokymuisi, pvz., kryžiažodžių, bus diegiama mokymosi aplinkoje pagal centro lankytojų poreikius ir naudą, atsižvelgiant į darbo analitinėje dalyje minimus neįgaliuosius. Visa reikalinga informacija ir medžiaga bus rodoma prisijungus prie mokymosi aplinkos „Moodle“.



17 pav. Veiklos diagrama

4.3. Kursas „Moodle“ aplinkoje

Socialinių paslaugų centro lankytojams mokytis sukurtas kursas mokymosi aplinkoje „Moodle“ adresu: <<http://sspcentras.lt/moodle/>>. Pagal jau išnagrinėtus socialinio paslaugų centro darbuotojų ir lankytojų duomenis buvo galima kurti mokymosi aplinką. Kuriant aplinką, atsižvelgta į neįgaliųjų galimybes pritaikant jiems mokymosi srityje, kokie buvo pageidavimai ar pasiūlymai darbuotojų. Kursas kurtas pradžia labai paprastos sandaros, kad būtų galima palaiapsniui pereiti ir susipažinti su „Moodle“ aplinka.

Socialinių paslaugų centras

PAGRINDINIS MENIU
Naujienos!

NARŠYMAS
Pagrindinis
Naujienos!
Kursai

Kursai

- Naudingi straipsniai
- Informacinės technologijos
- Nuotolinis mokymas

KALENDORIUS
gegužės 2017

Pr	An	Tv	Kš	Pn	Šn	Sk
1	2	3	4	5	6	7
8	9	10	11	12	13	14
15	16	17	18	19	20	21
22	23	24	25	26	27	28
29	30	31				

PRISIJUNGTI
Naudotojo vardas

Slaptažodis

 Prisiminti naudotojo vardą

[Pamiršote slaptažodį?](#)

Esate neprisijungę. (Prisijungti)

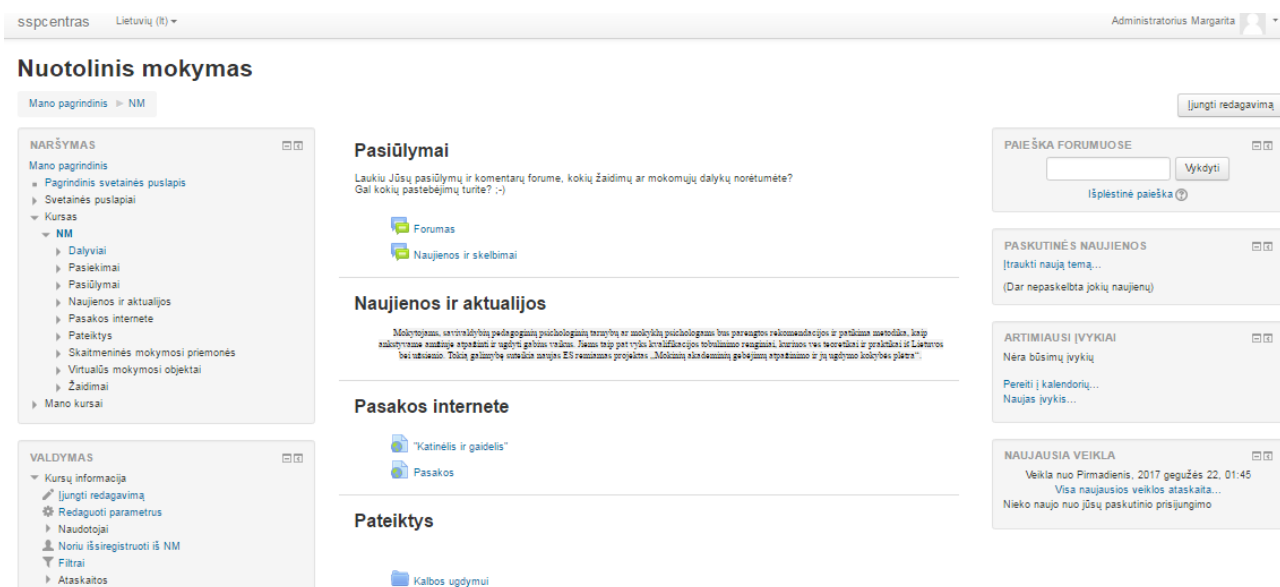
moodle

18 pav. „Moodle“ aplinka

Prisijungti prie aplinkos galima šiomis teisėmis:

- Administratorius,
- Mokytojas (darbuotojas),
- Mokinys,
- Svečias.

Mokymosi aplinkoje sukurto kurso tikslas: sujungti lankytojus į vieną būrį, bendrauti, pažinti, dalyvauti žaidimuose (bus kuriami ateityje) bei naudojant edukacines priemones mokytis. Mokytojui prisijungus prie kurso buvo suteiktos teisės kelti informaciją, rengti užduotis, kurti testus bei vertinti rezultatus. Didinti neįgaliųjų užimtumą vienoje vietoje.



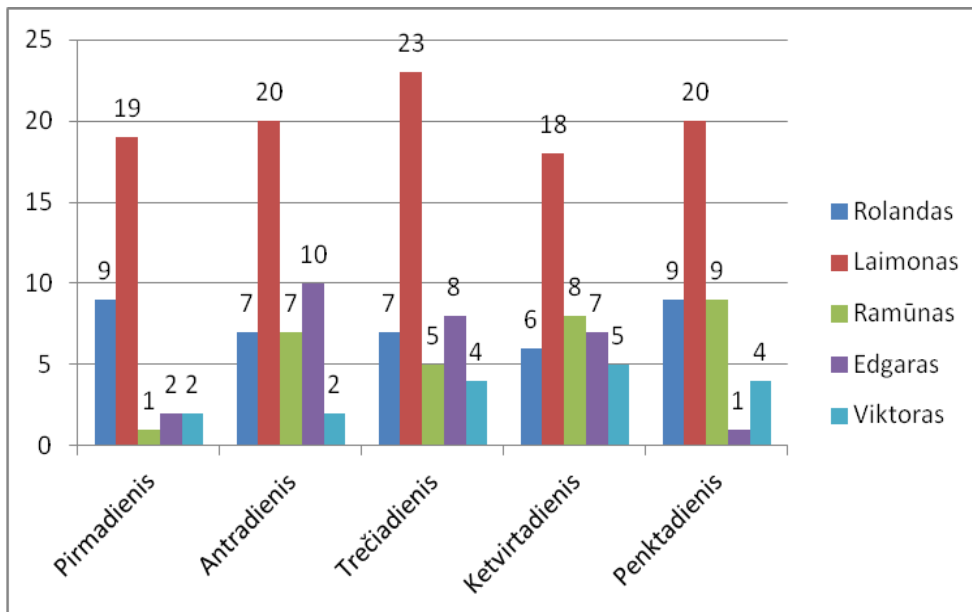
19 pav. Mokymosi kursas

Šio darbo tikslas pasiekti teigiamų rezultatų išmokant socialinių paslaugų centro lankytojus: skaityti, rašyti, lavinti atmintį žaisti žaidimus susijusius su mokymusi (pvz., kryžiažodžius). Gautus rezultatus talpinti ir susisteminti pateikti kurso modulyje, kaip pasiekimų rezultatus. Iš kurių bus galima teigiamai arba neigiamai įvertinti kurso naudingumą centrui. Tokiu uždaviniu lankytojų užimtumas bus didinamas, turės daugiau veiklos, per kurią galės mokytis, tobulėti ir pasiekti savo iškeltų tikslų. Taip pat bus galima prisijungti svečiams iš šono ir stebėti, kaip vyksta procesas mokymosi aplinkoje, tai turėtų sudominti ir socialinių paslaugų centro lankytojų artimuosius.

4.4. Svetainės ir mokymosi aplinkos tyrimas

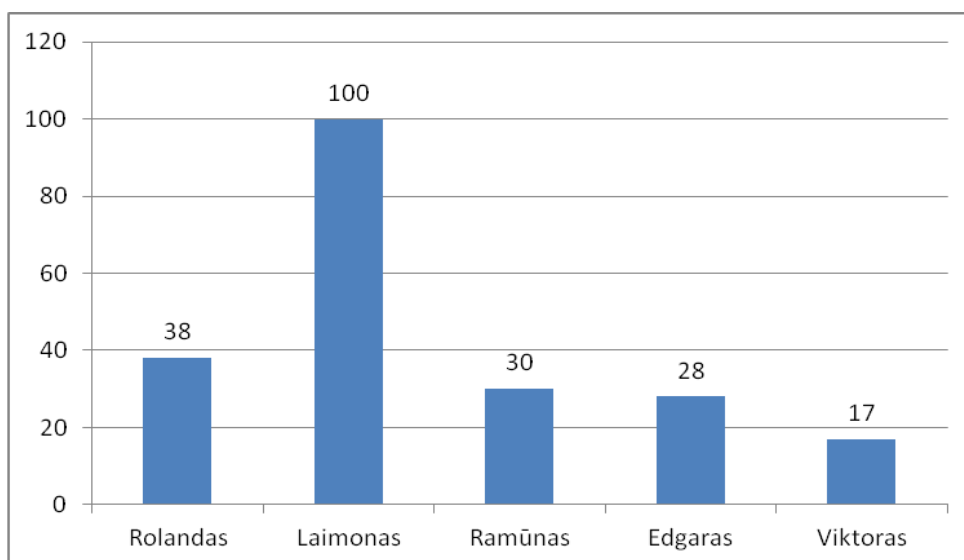
Socialinių paslaugų centro lankytojai, kurie lankėsi sukurtoje svetainėje, išbandė mokomąjį žaidimą ir mokymosi aplinką „Moodle“, liko patenkinti. Jiems patiko tai, kad svetainėje, žaisdami žaidimą galėjo mokytis. Be to, sukurta bendra mokymosi aplinka jiems leis tobulėti. Svetainėje ir mokymosi aplinkoje personalo darbuotojai svetainėje ir aplinkoje talpina mokymosi medžiagą bei daugiau informacijos apie jiems įdomius dalykus.

Siekiant įvertinti sukurtos svetainės ir žaidimo naudą socialinių paslaugų centro lankytojams, atliktas tyrimas panaudojant svetainės žaidimą, kad būtų galima sužinoti neįgaliųjų pasiekimus, ir pagal tai sukurtą mokymosi aplinką.



20 pav. Žaidimo rezultatai per savaitę

Žaidimo tyrimo tikslas – įvertinti, kaip per penkias darbo dienas, žaidžiant po vieną kartą, pasirinkus variantą per 60 sek., pasiseks patobulinti rezultatą ar ne. Tam buvo pasirinktas ilgiausias laiko tarpas. Dalyvavo penki asmenys, kuriems labiau nesiseka raidžių atpažinime. Surinkimo taškai pateikti stulpelinėje diagramoje. Dalyvavo visi vyrai su šiek tiek skirtingomis galimybėmis. Rolandas ir Ramūnas geba apylygiai, todėl rezultatai jų maždaug panašūs. Laimonas paimtas kur raides jau pažįsta, bet pagal rezultatus matoma, kad rezultatai neišlieka vienodi, būta klaidų. Edgario žinios skirtingos, bet jam vieną dieną tai yra pirmadienį buvo „pastrigęs“ žaidimas, tad atsakymas gal ir būtų geresnis. Sunkiau sekėsi Viktorui jam yra silpnas regos sutrikimas, gal įtakojo ir šie faktai.



21 pav. Bendras savaitės rezultatas

Rezultate dėl įdomumo buvo susumuoti bendri savaitės rezultatai ir štai ką galime matyti: Laimonas raides pažįsta, o Viktorui reikėtų pasimokinti. Taip rezultatai gali būti sekami dažniau, bus

matoma kaip sekasi neįgaliesiems mokintis žaidimo pagalba. Atsižvelgiant į susidomėjimą būtų galima sukurti ar patobulinti jau esamą žaidimą, pridėdant iliustracijų, kad pagyvinti žaidimą.

Išbandyti mokymosi aplinką visiškai 100 % su visais neįgaliaisiais nepavyko. Tai įtakojo vieną dieną jų nenoras gilintis, labai priklauso ir nuo nuotaikos, sutrukdė dėl jų duomenų prisijungimo, nevisi turi el. pašta. Kai kurie labai susidomėjo svetainę, nes tarp naujienų įkeltų nuotraukų atpažino save, savo darbus (rankdarbius).

Socialinio paslaugų centro lankytojams ir personalui verta tęsti mokymosi aplinkos naudojimą bei svetainės naudojimą. Tobulinanti ir įdiegiant vis naujus žaidimus, nes aktualu, kad neįgaliesiems gali atsibosti tie patys žaidimai ar uždaviniai.

4.5. Išvados

- 1) Mokymosi aplinka iš dalies pasiteisino, iš pradžių sunku įjungti neįgaliuosius į mokymosi aplinką.
- 2) Naudotos priemonės pasiteisino, socialinių paslaugų centro neįgalieji dalyvavo veikloje.
- 3) Prisijungusiems mokymosi aplinka patiko, sudomino ir buvo naudinga.
- 4) Norint, kad aplinka būtų patrauklesnė ir atitiktų kiekvieno atskirai lūkesčius reikalingas pastovus informacijos atnaujinimas bei ilgas ir kruopštus darbas.

IŠVADOS

1. Išanalizavus literatūros šaltinius, gautą medžiagą apie neįgaliųjų sutrikimus jų poreikius ir gebėjimus, pastebėta, kad neįgaliųjų poreikiai skirtingi ir kiekvienas turi skirtingą atvejį. Todėl svarbu pagal tai pritaikyti jiems tinkamus mokymosi metodus. Darbas reikalauja didelės atsakomybės, kantrybės, išsilavinimo bei mokėti dirbti su įvairia negalia turinčiais žmonėmis.
2. Socialinių paslaugų centro darbuotojams ir neįgaliesiems NM naudingas, būtų didinamas užimtumas bei pritaikytas mokymosi procesas. Pastebėta, kad po apklausos jie pradėjo domėtis ir buvo suinteresuoti.
3. Reikalinga tobulinti darbuotojų, dirbančių su neįgaliaisiais kvalifikaciją, suteikiant jiems specialių žinių bei įgūdžių bendraujant su skirtingą negalią turinčiais asmenimis. Remti ir skatinti neįgaliesiems skirtas mokymo programas.
4. Realizuojant sistemos veiklą konkrečioje įstaigoje, neišvengiamos papildomos laiko sąnaudos įstaigai adaptuojantis prie NM. Reikalingas derinimas įstaigoje, prie esamos veiklos, o tai sąlygoja net tik papildomas laiko sąnaudas, bet ir papildomas finansines išlaidas. Rengiant infrastruktūros projektą yra matoma, kad gali iškilti tam tikrų reikalavimų dėl dalyvių, jiems reikalinga papildoma įvairi kompiuterinė įranga.
5. Įsigilinus apie nuotolinio mokymosi galimybes ir pritaikant socialinio paslaugų centro neįgaliesiems sukurtas mokymosi kursas „Moodle“ aplinkoje. Jo pagalba visa reikalinga informacija randama vienoje vietoje, tai palengvina darbą personalui bei neįgaliesiems.
6. Siekiant atlikti socialinių paslaugų centro neįgaliųjų užimtumo didinimo galimybių tyrimą buvo sukurtas mokomasis žaidimas. Išanalizavus, rezultatai parodė susidomėjusių skaičiumi NM, ar jie dalyvauja veikloje, kaip jiems sekasi atlikti užduotis, stebėti jų galimybes, pasiekimus ir norą mokytis.

LITERATŪRA

1. BELEŽENTIS, A. *Inovatyviųjų mokymo formų ir metodų taikymo galimybės žmogiškųjų išteklių vadyboje*. Vilnius, 2008. ISSN 1648-2603. [interaktyvus][žiūrėta 2014.05.20] <https://www.mruni.eu/lt/mokslo_darbai/vpa/archyvas/dwn.php?id=239499>.[6]
2. „Cerebrinis paralyžius“ [interaktyvus][žiūrėta 2016.03.16]. Prieiga per internetą. <<http://www.raida.lt/index.php?id=97>>[12]
3. „Depresija“ [interaktyvus][žiūrėta 2016.03.10]. Prieiga per internetą. <<https://lt.wikipedia.org/wiki/Depresija>>[15]
4. DIJOKIENĖ S., GUSTAITIENĖ O. Lietuva. Europa. Pasaulis. [interaktyvus][žiūrėta 2014.02.27] <http://www.sviesa.lt/lt.php/knygu_katalogas/359;book;109862>.[5]
5. Gage N. L., Berliner D. C. (1994). *Pedagoginė psichologija*. – Vilnius.: Alma litera.
6. „Gestų kalba“ [interaktyvus][žiūrėta 2016.04.15]. Prieiga per internetą. <https://lt.wikipedia.org/wiki/Gest%C5%B3_kalba>[13]
7. „Hidrocefalija“ [interaktyvus][žiūrėta 2016.03.10]. Prieiga per internetą. <http://ligos.sveikas.lt/lt/ligos/vaiku_ligos/galvos_smegenu_vandene_hidrocefalija>[14]
8. IVOŠKUVIENĖ, R.; BALČIŪNAITĖ, J. 2002, *Autistiškų vaikų ugdymas*. VŠĮ Šiaulių universiteto leidykla.[19]
9. KAFFEMANIENĖ, I.; BURNECKIENĖ, I. (2001). *Specialiųjų poreikių vaikų žaidimo gebėjimų ugdymas*. Šiauliai: ŠU leidykla.[18]
10. LIAUDINSKIENĖ, V.; VILIŪNIENĖ A. *Bendravimo su vaikais, turinčiais įvairaus lygio negalią, būdai ir technologijos*. Vilnius, 2006.[9]
11. „Lietuvos medicina“ [interaktyvus][žiūrėta 2015.10.10]. Prieiga per internetą. <<http://www.medicina.lt/ligu-enciklopedija/dauno-sindromas>>[10]
12. MUCENIEKAS G. *Negalės etiketas*. [interaktyvus][žiūrėta 2014.06.01] Prieiga per internetą: <<http://www.lnf.lt/index.php/projektai/igyvendinti-projektai/aukstasis-mokslas-visiems/396-negales-etiketas>>[4]
13. „Nuotolinis mokymasis: mokymosi galimybių išplėtimas“ [interaktyvus][žiūrėta 2013.10.16] <http://www.smm.lt/uploads/lawacts/docs/465_3f3c5cac204c3a7f94372ab7c21ecf4e.pdf>[2]
14. „Protinis atsilikimas“ [interaktyvus][žiūrėta 2016.10.3.10]. Prieiga per internetą. <https://lt.wikipedia.org/wiki/Protinis_atsilikimas>[16]
15. „Psichikos sutrikimas“ [interaktyvus][žiūrėta 2016.04.22]. Prieiga per internetą. <https://lt.wikipedia.org/wiki/Psichikos_sutrikimas>[11]

16. Specialiojo pedagogo puslapis[interaktyvus][žiūrėta 2016.04.11]. Prieiga per internetą. <<http://nijolespec.jimdo.com/>>[17]
17. „Universalūs daugiafunkciniai centrai Lietuvoje“ [interaktyvus][žiūrėta 2013.10.10] <http://www.sac.smm.lt/images/file/e_biblioteka/sv_problemos_analize_NR_2.pdf> [3]
18. „Valstybinė distancinio švietimo plėtros programa“ [interaktyvus][žiūrėta 2013.10.13] <www3.lrs.lt/pls/inter/w5_show?p_r=1634&p_d=12864&p_k=1> [1]

Anketa

Kauno technologinio universiteto magistrantė Margarita Kabanovienė kviečia sudalyvauti tyrime. Tyrimo tikslas – išsiaiškinti nuotolinio mokymosi reikalingumą ir teikti nuotoliniu būdu pamokas socialinių paslaugų centre.

Jūsų atsakymai padės atskleisti šio tyrimo privalumus ir trūkumus.

Maloniai prašau užpildyti šią anketa, atsakant į kiekvieną klausimą.

Ačiū, kad dalyvaujate šiame tyrime!

Anketa

1. Jūsų lytis:
 Moteris; Vyras.
2. Jūsų amžius:
Įrašykite _____.
3. Gyvenamoji vieta:
 Šilalė;
 Šilalės rajonas;
 Kitur _____.
4. Koks Jūsų išsilavinimas?
 Pirminis (pagrindinis); Vidurinis; Aukštasis.
5. Kiek laiko dirbate socialinių paslaugų centre?
Įrašykite _____.
6. Kokią daugiausiai negalia turi centro lankytojai?
Įrašykite _____.
7. Kokie vyksta užsiėmimai Jūsų dienos eigoje?
Įrašykite _____.
8. Kokia papildoma veikla šiuo metu užsiima žmonės besilankantys socialinių paslaugų centre?
 Būreliai; Klubai; Bendruomenė; Kita _____.
9. Ar jie turi savo laisvo laiko?
 Taip; Ne.
10. Ką veikia laisvu laiku?
 Savarankiškai išeina pasivaikščioti; Klausosi muzikos; Žiūri televizorių;

- Mezga; Siuva; Skaito; Kita_____.
11. Kalbos išsivystymo lygis?
 Kalba skiemenimis; Kalba žodžiais; Kalba sakiniais.
12. Jeigu nekalba, kaip suprantate vienas kitą?
Irašykite _____.
13. Judesio sutrikimai?
 Gali nueiti tolimą atstumą; Gali įveikti tik nedidelį atstumą; Greitai pavargsta;
 Nevaikšto; Kita _____.
14. Ar valgo pats(-i)?
 Taip; Ne; Kokios reikia pagalbos_____.
15. Ar sugeba pats(-i) apsirengti ir nusirengti?
 Taip; Ne.
16. Kokia kito žmogaus reikalinga pagalba?
Irašykite _____.
17. Ar pažįsta laiką?
 Metus; Mėnesius; Savaitės dienas; Valandas.
18. Ar orientuojasi pažįstamoje aplinkoje?
 Taip; Ne.
19. Ar orientuojasi nepažįstamoje aplinkoje?
 Taip; Ne.
20. Ką moka?
 Skaityti; Rašyti; Skaičiuoti; Kita_____.
21. Ar gali vienas be palydos eiti į miestą?
 Taip; Ne; Kita _____.
22. Ar žino savo gyvenamosios vietos adresą?
 Taip; Ne.
23. Ar turi draugų?
 Taip; Ne. Kita _____.
24. Ar turi ypatingų elgesio savybių?
Irašykite _____.
25. Ar girdėjote ką apie nuotoliniu būdu vykdomas pamokas?
 Taip; Ne.
26. Kodėl būtų geras metodas mokytis nuotoliniu būdu?
 Dėl ligos; Kita_____.
27. Kaip vertintumėte nuotoliniu būdu teikiamas pamokas?

Gerai; Blogai; Kita _____.

28. Kokias priemones centre naudojate mokymuisi?

Internetą; Vadovėlius; Papildomą literatūrą; Kompiuterines programas;

Kita _____.

29. Kokias komunikacijos priemones naudojate bendraudami su lankytojais?

Elektronini pašta; Telefoną; Komunikacinių priemonių nenaudojame;

Kita _____.

30. Kokie dalykai galėtų būti mokomi socialinių paslaugų centre?

Lietuvių kalba; Matematika; Informacinės technologijos; Biologija; Fizika;

Geografija; Istorija; g) Kita _____.

31. Jūsų nuomone ar reikalingas toks mokymosi būdas?

Taip; Ne; Nežinau.

Anketa (Centro lankytojams)

Kauno technologinio universiteto magistrantė Margarita Kabanovienė kviečia sudalyvauti tyrime. Tyrimo tikslas – išsiaiškinti nuotolinio mokymosi reikalingumą ir teikti nuotoliniu būdu pamokas socialinių paslaugų centre.

Jūsų atsakymai padės atskleisti šio tyrimo privalumus ir trūkumus.

Maloniai prašau užpildyti šią anketa, atsakant į kiekvieną klausimą.

Ačiū, kad dalyvaujate šiame tyrime!

Anketa

Anketa

1. Jūsų lytis:
 Moteris; Vyras.
2. Jūsų amžius:
 iki 18 m.; 18-25 m.; 25-30 m.; kita _____.
3. Gyvenamoji vieta:
 Šilalė;
 Šilalės rajonas;
 Kitur _____.
4. Kokias ugdymo įstaigas lankęs (-iusi)?
 Vaikų darželis; Vidurinė mokykla; Suaugusiųjų mokykla;
 Kita _____.
5. Ką veikiate laisvalaikiu?
Įrašykite _____.
6. Kokia kito žmogaus reikalinga pagalba Jums?
Įrašykite _____.
7. Ar mokate skaityti?
 Taip; Ne.
8. Ar mokate rašyti?
 Taip; Ne.
9. Ar mokate skaičiuoti?
 Taip; Ne.
10. Ar turite draugų?

- Taip turiu; Mažai; Neturiu; Kita _____.
11. Kiek laiko jau lankaisi socialinių paslaugų centre?
Įrašykite _____.
12. Ar Jums ten patinka? Jei taip/ne kodėl?
 Taip, nes _____.
 Ne, nes _____.
13. Kokie vyksta užsiėmimai dienos eigoje?
Įrašykite _____.
14. Kokia mokymosi įstaiga esate baigęs(-usi) ?
 Pradinę; Vidurinę; Visą laiką mokiausi namie; Kita _____.
15. Ar girdėjote ką apie nuotoliniu būdu vykdomas pamokas?
 Taip; Ne.
16. Kodėl būtų geras metodas mokytis nuotoliniu būdu ?
 Dėl ligos Labai patogus būdas; Kita _____.
17. Kaip vertintumėte nuotoliniu būdu teikiamas pamokas?
 Teigiamai; Neigiamai;
18. Kokias priemones centre tenka naudoti mokymuisi?
 Internetą; Vadovėlius; Tik kompiuterį; Kita _____.
19. Kokias komunikacijos priemones naudojate bendraudami su mokytoja?
 Nenaudoju; Elektronini pašta; Telefoną.
20. Kokius dalykus norėtumėte mokytis centre nuotoliniu būdu?
 Matematiką; Informacines technologijas; Lietuvių kalbą;
 Biologiją; Kita _____.
21. Ar Jums būtų reikalingos nuotolinio mokymosi pamokos?
 Taip; Ne.