

Lietuvos socialdemokratų partijos elito kaita 2001–2015 m. laikotarpiu

Giedrius Žvaliauskas

*Kauno technologijos universitetas
A. Mickevičiaus g. 37, LT-44240, Kaunas*

crossref <http://dx.doi.org/10.5755/j01.ppaa.16.1.18013>

Anotacija. Straipsnyje tiriama Lietuvos socialdemokratų partijai vadovaujančio elito, kuris užėmė postus partijos tarybos prezidiume, personalo kaita ir socialinis demografinis profilis po 2001 m. įvykusio LSDP susijungimo su pokomunistine Lietuvos demokratine partija. Tyrimo rezultatai atskleidė, kad LSDP vykdomojoje institucijoje 2001–2015 m. laikotarpiu dominavo 50 metų ir vyresni vyrai. Partiniame elite gana įtakinga grupė buvo 2001 m. po jungiamojo suvažiavimo į tarybos prezidiumą įžengę politikai – jungtinės partijos steigėjai. Tačiau kas dvejus metus vykstanti santykinai intensyvi vykdomosios institucijos narių kaita leidžia teigti, jog LSDP valdymas nėra atsidūręs tos pačios partijos lyderių grupės rankose.

Raktažodžiai: politinės partijos, partijos vykdomoji institucija, partijos vadovybė, partinis elitas.

Keywords: political parties, party national executive committee, party leadership, party elite.

Įvadas

2016 m. Lietuvos socialdemokratų partija (LSDP) šventė 120 metų jubiliejų ir paminėjo dar vieną svarbų įvykį – praėjo 15 metų, kai LSDP 2001 m. sausio 27 d. įvykusiame suvažiavime susijungė su Lietuvos demokratine darbo partija (LDDP). Šis sprendimas buvo naudingas abiem partijoms. LDDP „išsigrynino“, įsiliedama į sovietinio šleifo neturinčią LSDP. Pastaroji partija gerokai sustiprėjo, nes LDDP turėjo visus Lietuvos rajonus apimančią partinę struktūrą, beveik dvigubai gausesnę narystę ir dar sovietmečiu pradėtą kaupti organizacinę patirtį¹, kurią LDDP panaudojo partijai veikiant ir demokratijoje. Be to, abi susijungusios politinės partijos

¹ Kokia tai buvo organizacija sovietmečiu, atskleidžia narių skaičius artėjant Lietuvos komunistų partijos atsiskyrimui nuo Sovietų Sąjungos komunistų partijos. Pvz., 1985 m. sausio 1 d. LKP turėjo 192 191 narių, o 1988 m. – beveik 210 000 narių [2, p. 279].

konsolidavo savo jėgas ir nutraukė daugiau nei dešimtmetį trukusią konkurenciją dėl rinkėjų balsų kairiajame politiniame flange.

Kalbant apie politines partijas, būtina kalbėti ir apie jų vadovybę. Kaip rodo 2012 m. Lietuvoje atliktos „Porinkiminės apklausos“ rezultatai, lyderių svarba per rinkimus partijai yra ne ką mažesnė nei pačių partijų deklaruojamos politinės vertybės ar profesionalumas². Kiti tyrimai atskleidžia, kad nuo politinės organizacijos lyderio nemažai priklauso, kokia bus partijos politinė kryptis ir viešosios politikos pasirinkimai [8, p. 78], [10, p. 357], [46, p. 1023–1024].

Tiek užsienio šalių, tiek ir Lietuvos politinės partijos ir partinė sistema visada sulaukia deramo tyrėjų dėmesio. Nors pastaraisiais metais atlikta nemažai tyrimų, kuriuose analizuota, koku būdu renkami partijos pirmininkai, jų socialinis demografinis profilis, vadovavimo partijai trukmė, pirmininkų kaitos priežastys ir kt. (pvz., [9], [46], [47], [55]), tačiau iki šiol vis dar nėra teorinių ir praktinių darbų, kuriuose tyrinėjamas politinių partijų vykdomosiose institucijose postus užimantis partinis elitas. Kodėl, pvz., Lietuvos partijų vadovybė iki šiol nesulaukė deramo tyrėjų dėmesio³, sunku pasakyti, nes elito studijos Lietuvoje turi gana galias tradicijas. Kalbant apie pirmąsias lietuviškos elitologijos studijas, negalima nepaminėti, pvz., K. Masiulio, I. Matonytės ir kt. darbų [1], [11], [12], [31], [32], [33], [34]. Daug publikacijų elito tema parengta Lietuvos mokslininkams dalyvaujant tarptautiniuose projektuose. Pvz., 2001–2004 m. įgyvendinto projekto „European political elites in comparison: the long road to convergence“ (*EurElite*), kuriame Lietuvai atstovavo I. Matonytė ir G. Šumskas, metu remiantis surinktais duomenimis apie Lietuvos Seimo narių kaitą ir profilį dienos šviesą išvydo daugelis publikacijų [6], [16], [35], [36], [44]. Dar viena publikacijų, kuriose tirtas Lietuvos elito požiūris į europinės tapatybės ir pilietiškumo raidą ES pokyčių ir plėtros kontekste, banga yra susijusi su 2005–2009 m. įgyvendintu tarptautiniu projektu „Integrated and United. The Quest for Citizenship in an Ever Closer Europe“ (*IntUne*), kuriame pagrindiniai tyrėjai Lietuvoje buvo I. Matonytė ir V. Morkevičius [37], [38], [39], [40], [41], [42], [43], [53].

Kadangi Lietuvos partinio elito studijų iki šiol, deja, nėra, šio *straipsnio tikslas* – ištirti LSDP elitą, susitelkusį partijos tarybos prezidiume, ir nustatyti partinės vadovybės atsinaujinimą ir socialinio demografinio profilio kaitą. *Tyrimo uždaviniai*: 1) apibūdinti politinių partijų ir jų vadovybės sampratą; 2) išanalizuoti LSDP tarybos prezidiumo sudarymo ypatumus; 3) ištirti LSDP partinio elito kaitą 2001–2015 m. laikotarpiu. *Tyrimo metodai* – mokslinės literatūros, teisės aktų ir politinių partijų

² Respondentams buvo užduotas klausimas „O kas jums svarbu renkantis partiją Seimo rinkimuose? Prašom pasakyti, ar renkantis, už ką balsuoti, jums svarbūs nurodyti partijų bruožai. Atsakykite naudodami skalę nuo 0 iki 10, kurioje 0 reiškia „Visiškai nesvarbu“, o 10 – „Labai svarbu“. Rezultatai rodo, kad Lietuvos gyventojams santykinai yra vienodai svarbūs visi trys kriterijai, t. y. tiek partijų „Profesionalumas valdant šalį“ (atsakymų vidurkis 9,13) ar „Partijos programa ir vertybės“ (atsakymų vidurkis 8,82), tiek ir „Partijos lyderiai“ (atsakymų vidurkis 8,30) [48].

³ Būtų galima paminėti tik išanalizuotus Lietuvos politiškai įtakingiausių partijų vykdomosiose institucijose vykusius pasikeitimus 1989–2007 m. laikotarpiu, nubrėžiant skirtį tarp išsaugojusių pozicijas narių ir naujokų [56, p. 217–226].

dokumentų analizė, aprašomoji statistinė analizė. Straipsnyje vartojama sąvoka *partinis elitas* ar *vadovybė* apima LSDP vykdomojoje institucijoje – tarybos prezidiume – postus užimančių partijos lyderių grupę.

Politinių partijų ir jų vadovybės samprata

Šiuolaikinėms visuomenėms reikia tarpininko, kuris perduotų piliečių reikalavimus valstybės institucijoms ir taip sukurtų jungtį tarp valstybės ir piliečių. Ta ašis, aplink kurią sukasi politiniai procesai liberaliose demokratijose, yra politinės partijos. Politinių partijų vaidmenį yra sunku pervertinti, nes jos yra esminis institutas demokratinėse visuomenėse [13, p. 43], [30, p. 291], [51, p. 1–2]. Sunku įsivaizduoti demokratinės šalies parlamentą ar vyriausybę, kuriuose nebūtų politinių partijų [3, p. 157], [7, p. 275], todėl ir pati demokratijos idėja neretai tapatinama su partijomis ir jų tarpusavio konkurencine kova. Be to, nuo politinių partijų kaip politikos proceso dalyvio nemažai priklauso ir šalies viešosios politikos prioritetai ir kryptys. Jau prieš pusę amžiaus V. O. Key teigė, kad partijos yra pagrindinis institutas, leidžiantis skirtingus visuomenės prioritetus paversti viešąja politika [15, p. 433]. 1945–1990 m. laikotarpiu dvidešimtyje šalių atlikta viešųjų politikų analizė atskleidė, kad politinių partijų vaidmuo formuojant valstybinius sprendimus yra labai reikšmingas [4, p. 158].

Kalbant apie politines partijas ir jų vadovybės užimamą vietą organizacinėje hierarchijoje, svarbu pabrėžti, kad ši politinė organizacija nėra monolitinė struktūra, nes ją sudaro atskiri tarpusavyje sąveikaujantys komponentai. Visų politinių partijų fundamentas yra *narių partija*, kurios pagrindą sudaro eiliniai nariai, įteisinę savo narystę partijoje [14, p. 597]. Eiliniams partijos nariams atstovauti reikalingos atstovaujamosios institucijos. *Narių partijos* struktūrinis pagrindas yra vietos skyriai, kurie vienija eilinius partijos narius, o patys skyriai paprastai įkuriami visuose šalies regionuose. Be to, partijoje formuojamos centrinės partijos nariams atstovaujančios institucijos – suvažiavimas (konferencija) ir taryba, kurios turi įgaliojimus priimti pačius svarbiausius partijos sprendimus ir yra neatsiejama *narių partijos* dalis.

Partijos valdžioje komponentą sudaro partijos atstovai, išrinkti į parlamentą (parlamento frakcija), ir partijos nariai, deleguoti į vyriausybę. Ši partijos organizacijos dalis atspindi politinės partijos pasiektus rezultatus nacionaliniuose rinkimuose, ir ją teisėtai galima laikyti politinės organizacijos sėkmės simboliu [14, p. 594–596]. Parlamento frakcijos dydis ir įtaka priimant sprendimus įstatymus leidžiančiojoje šalies valdžioje tiesiogiai susijęs su gautų balsų skaičiumi per nacionalinius rinkimus. Turėdama pakankamą įtaką, politinė partija įgyja teisę deleguoti savo atstovus į vyriausybę, kurioje, pasak M. Thieso, pagrindinės partijų funkcijos yra politikos kūrimo ir šalies administracinio aparato kontrolė, siekiant įgyvendinti nustatytus politikos prioritetus, ir atsakomybės už politikos įgyvendinimo rezultatus prisiėmimas [52, p. 240]. Politinė partija, neturinti *partijos valdžioje*, lieka už politinio gyvenimo ribų ir neturi realių svertų daryti įtaką šalies viešosios politikos kryptims.

Trečiasis partijos organizacijos komponentas yra *priežiūros partija*, kuriam priklauso tos partinės institucijos, vykdančios finansinės veiklos priežiūrą, t. y. atsako

už materialinių išteklių skaidrų naudojimą (revizijos komisija). Be to, sprendžia partijoje išskylančius ginčus, t. y. turi įgaliojimus priimti sprendimus, jei kyla nesutarimų ar ginčų tarp partijos narių ar partinių institucijų (etikos ir procedūrų komisija) [56, p. 36–37].

Paskutinis partijos organizacijos komponentas – *partijos aparatas* susideda iš partijos vykdomosios institucijos ir partijos sekretoriato – centrinės partijos biurokratijos [14, p. 598–599]. Pastaroji institucija atsakinga už politinės partijos administravimą ir kasdienės jos veiklos užtikrinimą. Partijos vykdomoji institucija (tarybos prezidiumas ar valdyba) tampa svarbiausių sprendimų vieta partijoje tarp *narių partijai* priklausančių struktūrų – suvažiavimo (konferencijos) ir tarybos – posėdžių. Šiai institucijai, be partijos pirmininko ir jo pavaduotojų, priklauso ir kiti renkami arba kooptuojami vieni iš įtakingiausių politinės organizacijos narių. Taigi tokios partinės struktūros nariai yra visi pagrindiniai politinės partijos vadovai, kuriuos galima teisėtai pavadinti partiniu elitu. Partijos vadovybė labiausiai matoma visuomenėje, o partinio elito įtaka politinės organizacijos strateginiams ir taktiniams sprendimams, be abejo, yra labai reikšminga.

Vokiečių sociologas R. Michelsas dar praeito amžiaus pradžioje įspėjo dėl politinėse partijose veikiančio „Geležinio oligarchijos dėsnio“. Poreikis turėti partinę vadovybę lemia oligarchinių tendencijų atsiradimą, nes partijos valdymas lieka nedidelės grupės rankose, todėl, „išstardamas organizacija, pasakai oligarchija“ [45, p. 365]. Dėl šios priežasties yra svarbu, kad politinėse organizacijose reguliariai atsinaujintų vadovybė. Dažna partinės vadovybės, susitelkusios vykdomojoje institucijoje, kaita gali kliudyti oligarchinėms tendencijoms atsirasti, t. y. politinės partijos vadovų grupei, esančiai *partijos aparate*, susiformuoti.

Palankesnės sąlygos partinio elito personalo kaitai yra sudaromos tada, kai *narių partijos* atstovai turi galimybes patys tiesiogiai prisidėti prie vykdomosios institucijos sudarymo („iš apačios į viršų“), o postus užimantis partinis elitas neturi teisės pats kooptuoti visų naujų narių („iš viršaus į apačią“). Neretai politinės partijos sudarant vykdomąją struktūrą vienu metu derina „iš viršaus į apačią“ ir „iš apačios į viršų“ principus, t. y. dalį narių renka suvažiavime (konferencijoje) ar taryboje, o kitą dalį mandatų partijos lyderiams (pvz., pirmininkui ir jo pavaduotojams) suteikia be rinkimų.

Taip pat svarbu ne tik vykdomosios institucijos sudarymo procedūros atvirumas ir demokratiškumas, bet ir kadencijos laikas. Kadencijos trukmė gali lemti, kiek ilgai tie patys politikai turės galimybę eiti pareigas *partijos aparate*. Jei patys rinkimai rengiami santykinai dažnai, pvz., kas 2 metai, sudaroma daugiau prielaidų vykdomajai struktūrai atsinaujinti, nes laiko trukmė, leidžianti partinio elito nariams išvengti konkurencinės kovos dėl postų vykdomojoje institucijoje, yra nedidelė.

Galiausiai, be formalių reguliavimų partijos taisyklėse, kliūtims pastovios partijos narių grupės, esančios politinės partijos organizacinės hierarchijos viršūnėje, susiformuoti gali kelti ir intensyvi vidinė kova tarp skirtingų, bet stiprių partinio elito grupuočių, pretenduojančių į santykinai ribotą aukščiausių pareigybių portfelių skaičių. Juk, kaip teigė elitologijos klasikas V. Paretas, elitas neišvengiamai susiduria

su iššūkiais iš jam oponuoti siekiančio elito [cit. pagal 50, p. 287]. Oponuojančiam elitui yra paranku, jei vykdomoji institucija sudaroma santykinai dažnai, o pats formavimo būdas – atviras ir demokratiškas, įtraukiant į sprendimų priėmimą *narių partijos* institucijas.

Tyrimo metodika

Idėjų, kokiais rakursais būtų galima analizuoti LSDP elitą, ieškota *EurElite* projekto metodologijoje, nes akademinė tekstų, kuriuose būtų tirta užsienio šalių ar Lietuvos partinė vadovybė, susitelkusi vykdomojoje institucijoje, aptikti nepavyko. *EurElite* projekto autoriai, tirdami Europos parlamentinį elitą, nagrinėjo parlamentarų perrinkimo ir naujokų įsijungimo intensyvumą, politikų politinę ir profesinę patirtį, partinę priklausomybę ir užimamas pozicijas partijoje, išsilavinimą, amžių ir kt. [49, p. 21–26].

LSDP vadovybės tyrimui buvo pasirinkti šie kintamieji: partinio elito atsinaujinimas, lytis ir amžius, partinė priklausomybė iki 2001 m. įvykusio jungiamąjo dviejų partijų suvažiavimo. Analizuojant duomenis buvo siekiama atsakyti į tokius klausimus: Kaip 2001–2015 m. laikotarpiu kito LSDP aukščiausios vadovybės – partinio elito atsinaujinimas? Vadovybė sensta, ar tik metams bėgant, atvirkščiai, jaunėja? Kokias dalis vietų partiniame elite priklauso moterims? Kieno „viršus“ partijoje: buvusios LDDP narių ar „senosios“ LSDP? O gal daugumą sudaro politikai, kurie iki 2001 m. susijungimo nepriklausė nei LDDP, nei LSDP?

Siekiant atsakyti į tyrimo klausimus, buvo sudarytas ir analizuotas Humanitarinių ir socialinių mokslų duomenų archyve (LiDA) viešai prieinamas duomenų rinkinys „Lietuvos socialdemokratų partijos tarybos prezidiumo nariai“ [57], kurio šerdis yra 2001–2015 m. laikotarpiu LSDP portale po kiekvieno partijos suvažiavimo viešai publikuoti LSDP tarybos prezidiumo narių sąrašai [20]⁴. Šie sąrašai buvo papildyti tyrimui atlikti reikalingais politikų biografijų faktais⁵.

LSDP tarybos prezidiumo sudarymo ypatumai

Norint atsakyti į klausimą, kaip atsinaujina LSDP elitas, pirmiausia reikia išsiaiškinti, kaip yra sudaroma *partijos aparatui* priklausanti LSDP vykdomoji institucija – tarybos prezidiumas, kuris yra svarbiausia sprendimų vieta partijoje tarp

⁴ Duomenų rinkinyje yra tų politikų, kurie tarybos prezidiumo narių įgaliojimus gavo pačią pirmą kadencijos dieną, pavardės. Apie tuos politikus, kurie į vykdomąją instituciją pateko jau prasidėjus ar įpusėjus kadencijai, t. y. pakeitė tarybos prezidiumą priverstinai palikusius ar atsistatydinusius (jei tokių atvejų būta) politikus, duomenų nėra.

⁵ Informacija apie LSDP elito socialines demografines charakteristikas ir partinę patirtį surinkta iš LR Seimo [19] ir Vyriausios rinkimų komisijos portalų [54]. Turimos informacijos spragas noriai padėjo užpildyti LSDP sekretoriato darbuotojai M. Balezina ir V. Šereika, taip pat ir kai kurie patys buvę (esantys) LSDP tarybos prezidiumo nariai, su kuriais buvo susisiekti telefonu ar el. paštu. Už šį bendradarbiavimą ir geranorišką pagalbą noriu visiems labai padėkoti.

suvažiavimo ir tarybos posėdžių. Partijos statute nurodyta⁶, kad šios struktūros pagal pareigas nariai yra partijos pirmininkas, jo pavaduotojai ir kiti nariai, renkami partijos taryboje [20], [21], [22], [23], [24], [25], [26], [27], [28], [29]. Kitaip tariant, į partinės hierarchijos viršūnę veda trys keliai. Pirmasis ir pats sunkiausias kelias – tapti partijos pirmininku, kurį LSDP suvažiavimo delegatai dažniausiai renka tik iš vieno kandidato⁷. Beje, sprendžiamąjo balso teisėmis tarybos prezidiume gali dalyvauti ir LSDP garbės pirmininkai (šis vardas suteiktas A. Sakalui, V. P. Andriukaičiui ir Č. Juršėnui) [20], [21], [22], [23], [24], [25], [26], [27], [28], [29]⁸. Antrasis kelias – tapti LSDP pirmininko, kuris turi privilegijuotą teisę teikti kandidatūras, pavaduotojų korpuso nariu. 2001–2005 m. laikotarpiu teisę rinkti LSDP lyderio pavaduotojus turėjo partijos taryba, o nuo 2005 m. – suvažiavimo delegatai [20], [21], [22], [23], [24], [25], [26], [27], [28], [29]. 1 lentelėje matyti, jog 2001–2015 m. LSDP tarybos prezidiumas buvo suformuotas 8 kartus, o LSDP pirmininkas su pavaduotojais dažniausiai užėmė 1/4 vietų vykdomojoje institucijoje.

1 lentelė. Mandatų pasiskirstymas LSDP tarybos prezidiume

Kadencijos pradžia	Pirmininkas	Pavaduotojai	Kiti nariai	Iš viso
2001 01 27	1 (3,4 %)	12 (41,4 %)	16 (55,2 %)	29 (100 %)
2003 05 03	1 (3,4 %)	7 (24,1 %)	21 (72,4 %)	29 (100 %)
2005 05 14	1 (3,3 %)	7 (23,3 %)	22 (73,3 %)	30 (100 %)
2007 05 19	1 (3,0 %)	8 (24,2 %)	24 (72,7 %)	33 (100 %)
2009 03 07	1 (2,8 %)	13 (36,1 %)	22 (61,1 %)	36 (100 %)
2011 04 30	1 (2,6 %)	10 (26,3 %)	27 (71,1 %)	38 (100 %)
2013 05 04	1 (2,4 %)	12 (29,3 %)	28 (68,3 %)	41 (100 %)
2015 05 01	1 (2,2 %)	15 (32,6 %)	30 (65,2 %)	46 (100 %)
Iš viso	8 (2,8 %)	84 (29,8 %)	190 (67,4 %)	282 (100 %)

Šaltinis: sudaryta autoriaus, remiantis [57].

⁶ Svarbu atkreipti dėmesį, kad valstybė daro įtaką Lietuvos politinių partijų statuto (įstatų) turiniui ir veikia partijų santykius su valstybe. Pvz., nuo 1995 m. LR politinių partijų ir politinių organizacijų įstatyme reikalaujama, kad partijos statute (įstatuose) turi būti nurodoma partinių struktūrų rinkimo tvarka ir jų kompetencija [17]. Nuo 2004 m. – partinių struktūrų ir rinkimo, ir atšaukimo tvarka, laikotarpis, kuriuo partinės institucijos gali būti išrinktos, jų sprendimų priėmimo tvarka, valdymo organų atskaitomybės suvažiavimui ir jų veiklos kontrolės tvarka [18].

⁷ LSDP vykstantys rinkimai, kai suvažiavime dažniausiai renkamasi iš vieno kandidato, yra panašūs į kitose šalyse vykstančius pirmininko rinkimus. Ištyrus 13-oje šalių daugiau nei 70 partijų 1965–2012 m. laikotarpiu vykusius pirmininkų rinkimus, daroma išvada, kad rinkimai tik iš vieno kandidato yra įprasta praktika, jei rinkimų teisė yra patikėta suvažiavimo delegatams ar mažesnės struktūros – partijos tarybos nariams. Tai nereiškia, kad trūksta pretendentų, tačiau slapti partinio elito susitarimai, kas vadovaus partijai, paprastai įvyksta dar iki pačių rinkimų [47, p. 232–233].

⁸ Be to, nuo 2011 m. *ex officio* tarybos prezidiumo nariai gali būti ir buvę LSDP pirmininkai [20], [21], [22], [23], [24], [25], [26], [27], [28], [29].

Į LSDP vadovybę galima patekti ir trečiuoju keliu – gaunant vykdomosios institucijos nario mandatą partijos taryboje. Šioje partinėje institucijoje išrenkama daugiau nei 2/3 partinio elito narių (1 lentelė).

Apžvelgus patekimo į LSDP prezidiumo galimybes, galima daryti išvadą, kad patys LSDP pirmininkai negali tiesiogiai kontroliuoti partinio elito papildymo, nes pagrindinis sprendimų centras yra *narių partijai* priklausanti LSDP taryba, kurios sudarymas yra palankus eiliniams partijos nariams. Todėl partinio elito sudėtį išimtinai sieti su pasikeitimais LSDP pirmininko poste nėra pagrindo. Ypač svarbu ir tai, kad nuo 2003 m. LSDP statute įrašytas reikalavimas, jog tarp taryboje renkamų vykdomosios institucijos narių turi būti visų LSDP apskričių atstovai [20], [21], [22], [23], [24], [25], [26], [27], [28], [29]. Tai užtikrina tolygesnį visų Lietuvos regionų atstovavimą ir atveria kelius lygmeniu pasižymėjusiems politikams įžengti į LSDP partinį elitą. Beje, tarp taryboje išrenkamų LSDP vykdomosios institucijos narių turi būti ir Lietuvos socialdemokratių moterų sąjungos bei Lietuvos socialdemokratinio jaunimo sąjungos vadovai. Moterų atstovavimas partiniam elitui yra stiprinamas ir dar vienu statuto reikalavimu, kad vienos lyties atstovų skaičius turi neviršyti 60 %⁹.

Pabaigoje galima paminėti, kad visi trys keliai į LSDP *partijos aparatą* – vadovybę yra atviri nuo 2003 m. 2001 m. tikrų tarybos prezidiumo narių rinkimų nebuvo, nes LSDP vykdomoji institucija, kaip ir kitos partinės struktūros, LSDP ir LDDP jungiamajame suvažiavime buvo sudaryta pariteto pagrindais, kai partiniame elite 15 vietų gavo buvusios LDDP nariai ir 14 – „senosios“ LSDP¹⁰.

LSDP elito kaitos analizė

Iš viso per 8 kadencijas buvo suteikti 282 LSDP vykdomosios institucijos nario portfeliai. 2 lentelėje matyti, kaip 2001–2015 m. laikotarpiu keitėsi nariai LSDP tarybos prezidime. Akivaizdu, kad nauji nariai turi santykinai nemažai galimybių papildyti partinio elito gretas. Tai liudija tas faktas, kad *naujokų*¹¹, kurie pirmą kartą įsitraukia į partijos vadovybę, dalis dažniausiai svyruoja ties 25 % riba. Išimtį sudaro 2013 m., kai *naujokams* atiteko tik 17,1 % mandatų, ir 2007 m., kai į LSDP tarybos prezidiumą buvo išrinktas rekordiškai daug *naujokų* (36,4 %).

⁹ 60 % reikalavimas galioja nuo 2009 m. 2001 m. galiojo nuostata, kad renkamuose partijos organuose vienos lyties atstovų skaičius negali viršyti 3/4, 2002–2008 m. – 2/3 [20], [21], [22], [23], [24], [25], [26], [27], [28], [29].

¹⁰ LSDP ir LDDP skirtų vietų proporcijos buvo lygios, nors pažiūrėjus į turėtų partijos narių skaičių susijungimo išvakarėse matyti, kad partijų dydis gerokai skyrėsi. LDDP 2000 m. deklaravo turinti 8300 partijos narius, o LSDP perpus mažiau – 4000 [56, p. 260].

¹¹ Šiame straipsnyje *naujokais* vadinami visi politikai, kurie tarybos prezidiumo nariais tapo vėliau nei 2001 m. Todėl tarp vadinamųjų *naujokų* patenka ir politikai, kurie buvę LKP ar LDDP, taip pat „senosios“ LSDP (1989–2001 m.) vadovybėje. Kadangi straipsnyje analizuojama tik po jungiamojo LDDP ir LSDP suvažiavimo 2001–2015 m. įgaliojimus gavusi partinė vadovybė, tokiems politikams, nepaisant jų užimtų pozicijų iki 2001 m. ar netgi sovietmečio metais, yra priklijuojama *naujoko* etiketė.

1 lentelė. LSDP tarybos prezidiumo narių kaita

	Steigėjai	Išlikę steigėjai	Sugrįžę steigėjai	Naujokai	Perrinkti naujokai	Sugrįžę naujokai	Iš viso
2001	29 (100 %)	-	-	-	-	-	29 (100 %)
2003	-	22 (75,9 %)	-	7 (24,1 %)	-	-	29 (100 %)
2005	-	18 (60,0 %)	0 (0,0 %)	8 (26,7 %)	4 (13,3 %)	-	30 (100 %)
2007	-	14 (42,4 %)	1 (3,0 %)	12 (36,4 %)	6 (18,2 %)	0 (0,0 %)	33 (100 %)
2009	-	11 (30,6 %)	2 (5,6 %)	11 (30,6 %)	12 (33,3 %)	0 (0,0 %)	36 (100 %)
2011	-	9 (23,7 %)	5 (13,2 %)	11 (28,9 %)	13 (34,2 %)	0 (0,0 %)	38 (100 %)
2013	-	9 (22,0 %)	7 (17,1 %)	7 (17,1 %)	17 (41,5 %)	1 (2,4 %)	41 (100 %)
2015	-	8 (17,4 %)	8 (17,4 %)	12 (26,1 %)	18 (39,1 %)	0 (0,0 %)	46 (100 %)
Iš viso	29 (10,3 %)	91 (32,3 %)	23 (8,2 %)	68 (24,1 %)	70 (24,8 %)	1 (0,4 %)	282 (100 %)

Paaiškinimai: steigėjai – gavę mandatą 2001 m.; išlikę steigėjai – nepertraukiamai perrenkami nuo 2001 m.; sugrįžę steigėjai – praradę mandatą, tačiau po pertraukos ir vėl išrinkti (perrinkti); naujokai – pirmą kartą gavę mandatą ne anksčiau nei 2003 m.; perrinkti naujokai – išsaugoję savo mandatą; sugrįžę naujokai – praradę mandatą, tačiau po pertraukos ir vėl išrinkti.

Šaltinis: sudaryta autoriaus, remiantis [57].

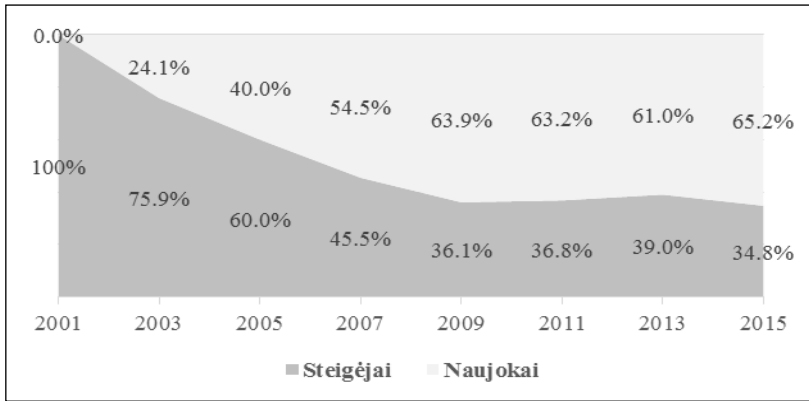
Išanalizavus, kaip 2005–2013 m. laikotarpiu vyko *naujųjų* įsitvirtinimas partiniame elite¹², galima teigti, kad išsilaikyti LSDP vadovybėje, t. y. tęsti darbą jau kitose kadencijose, jiems nėra lengva. Šiuo laikotarpiu 20 iš 56 *naujųjų* (35,71 %) po pirmosios kadencijos daugiau nebuvo perrinkti. Vadovybės kaita atskleidžia aiškia tendenciją: arba *naujokas* per pirmąją savo kadenciją atskleidžia savo gebėjimus ir įsitvirtina LSDP elite, arba jam tenka visam laikui partinės hierarchijos kopėčiomis nultipti žemyn. Tik vienam V. J. Paleckiiui, kuris nebuvo tarp 2001 m. jungtinės partijos *steigėjų* ir negali būti vadinamas kitaip nei *naujoku*, nepaisant jo politinės patirties, pavyko po pertraukos vėl tapti partinio elito nariu (žr. 2 lentelę). Šis politikos „sunkiasvoris“ LSDP vadovybės mandatą pirmą kartą gavo 2009 m. ir praleidęs vieną kadenciją vėl į ją sugrįžo 2013 m.

Visai kitos perspektyvos LSDP elite laukia jungtinės partijos *steigėjo*, t. y. asmens, kuris tarybos prezidiumo mandatą gavo 2001 m. pariteto pagrindu. Didelė tikimybė, kad toks politikas, net ir praradęs šį postą, po pertraukos vėl taps vykdomosios institucijos nariu, t. y. *sugrįžusiu steigėju*. Iš viso tėra tik 4 politikai iš 29 (13,80 %), kurie į LSDP tarybos prezidiumą 2001 m. pateko pirmą ir paskutinį kartą. Apskritai, jungtinės partijos *steigėjų* atstovavimą LSDP vykdomojoje institucijoje galima įvertinti pažiūrėjus per dichotomijos – *steigėjai* ir *naujokai* – žiūronus¹³. 1 pav. matyti, jog partijos *steigėjai*, nepaisant bėgančių metų, ir toliau išlieka gana svarbia grupe partiniame elite, nes jų turimų portfelių skaičius niekada nebuvo mažesnis nei 1/3. Šis faktas liudija, kad besijungiančios LDDP ir „senoji“

¹² 2015 m. pirmą kartą į partinį elitą įsijungusių 12 politikų įvertinimas laukia 2017 m. pavasarį.

¹³ Šiuo atveju svarbu, ar politikas buvo jungtinės partijos *steigėjas* 2001 m., ar į partinį elitą išitraukė vėliau, t. y. *naujokas*. Šios etiketės nesikeičia, ar tai būtų nepertraukiamai perrenkami tarybos prezidiumo nariai, iškritę, bet sugrįžę po pertraukos, ar po pirmosios kadencijos visiems laikams praradę tarybos prezidiumo mandatą.

LSDP 2001 m. delegavo, ko gero, pačius stipriausius savo partinius „sunkiasvorius“, kurie konkurencinėje kovoje gana sėkmingai atsilaiko prieš gana gausias partiniame elite mėginančių įsitvirtinti *naujokų* pajėgas.



1 pav. **Steigėjų ir naujokų santykis LSDP tarybos prezidume**
Šaltinis: sudaryta autoriaus, remiantis [57].

Pvz., 2015 m. sudarytame LSDP tarybos prezidume buvo 8 partinės vadovybės nariai, kurie nuo 2001 m. savo vietų partijos elite neužleido niekam (žr. 2 lentelę). Tai A. Butkevičius, G. Kirkilas, J. Olekas, M. Petrauskienė, I. Šiaulienė, R. Vaitkus, B. Vėsaitė ir R. Žakaitienė¹⁴. Nepertraukiamo perrinkimo kriterijų taikant LSDP elito *naujokams*, galima pasakyti, kad nėra tokio politikos, kuris į partinį elitą būtų patekęs 2003 m. ir be pertraukos jam būtų priklausęs dar ir 2015 m. Daugiausia patirties sukaupusios dvi partinės figūros, kurios vykdomosios institucijos nario portfelius 2005–2015 m. laikotarpiu nepertraukiamai gavo 6 kartus iš eilės. Tai *naujokai* Z. Balčytis ir R. Malinauskas.

LSDP elito socialinio demografinio profilio analizė

Analizuojant LSDP elito profilį, pravartu ištirti dvi pagrindines socialines demografines charakteristikas – amžių ir lytį. LSDP tarybos prezidiumo narių amžiaus vidurkis rodo, kad partinis elitą po truputį „sensta“. Į akis krinta tai, kad jungtinės partijos *steigėjai*, palyginti su kitų 7 kadencijų politikais, į tarybos prezidiumą pateko būdami jauniausio amžiaus. Jų amžiaus vidurkis 2001 m. buvo 48,55 metai (žr. 3 lentelę). 2009 m. LSDP vykdomosios institucijos narių amžiaus vidurkis „užšalo“ ties 52 metų riba ir beveik nekito 4 kadencijos iš eilės.

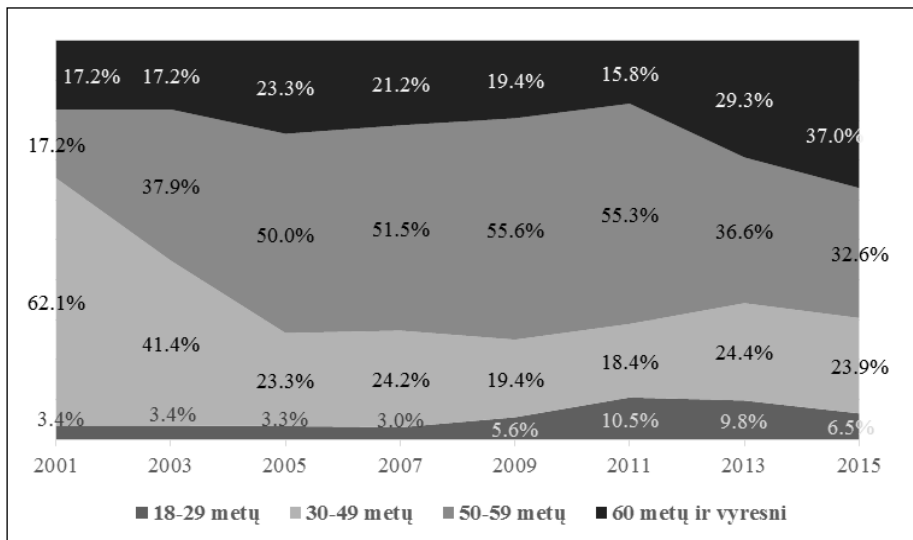
¹⁴ Šiai grupei galėtų priklausyti V. P. Andriukaitis, kuris 2001–2013 m. 7 kartus iš eilės buvo tarybos prezidiumo narys. Šis politikas turėjo teisę dalyvauti ir 2015 m. suformuoto tarybos prezidiumo posėdžiuose dėl turimo LSDP garbės pirmininko vardo. Tačiau dirbti LSDP vadovybėje jam neleido eurokomisaro pareigos ir jis nebuvo įtrauktas 2015–2017 m. kadencijos tarybos prezidiumo narių sąrašą.

3 lentelė. LSDP tarybos prezidiumo narių socialinės demografinės charakteristikos ir politinis profilis

	Amžius	Lytis		Partiškumas		
	Vidurkis	Vyrai	Moterys	LDDP	LSDP	Ne / kita
2001	48,55	72,4 %	27,6 %	51,7 %	48,3 %	0,0 %
2003	51,90	69,0 %	31,0 %	51,7 %	44,8 %	3,4 %
2005	53,00	66,7 %	33,3 %	56,7 %	33,3 %	10,0 %
2007	53,06	69,7 %	30,3 %	54,5 %	42,4 %	3,0 %
2009	52,31	61,1 %	38,9 %	36,1 %	50,0 %	13,9 %
2011	52,21	63,2 %	36,8 %	34,2 %	47,4 %	18,4 %
2013	52,02	63,4 %	36,6 %	31,7 %	41,5 %	26,8 %
2015	52,72	67,4 %	32,6 %	34,8 %	30,4 %	34,8 %
Iš viso	52,05	66,3 %	33,7 %	42,6 %	41,8 %	15,6 %

Šaltinis: sudaryta autoriaus, remiantis [57].

LSDP tarybos prezidiumo narių pasiskirstymas pagal amžiaus grupes atskleidžia, kad LSDP vadovybėje 2005–2013 m. laikotarpiu dominavo vyresnio amžiaus – 50–59 metų – politikai (žr. 2 pav.). 2015 m. daugiausia LSDP tarybos prezidiumo mandatų turėjo 60-ečių ir vyresnių politikų grupė. Jaunimo – 19–29 metų amžiaus politikų – partijos elite nėra daug.



2 pav. LSDP tarybos prezidiumo narių amžiaus grupės

Šaltinis: sudaryta autoriaus, remiantis [57].

Vyrų ir moterų atstovavimas, kaip jau minėta, reguliuojamas specialiu LSDP

statuto straipsniu. 3 lentelėje matyti, jog 2001 m. jungiantis partijoms taikytas paritetos principas leido lyčių atstovavimą užtikrinti tiek, kiek ir buvo numanyta partijos taisyklėse. 2003 m. prasidėjus konkurencinei kovai, vyrų ir moterų atstovavimo santykis partiniame elite pakito. Nepavykstant laikytis statute numatytų proporcijų, vyrų skaičius viršija vienai lyčiai nustatytą ribą. Šioje situacijoje LSDP moterų organizacijos aktyvistėms lieka atminti, kad moterys nieko neturės, jei nereikalaus [5, p. 571].

Kalbant apie LSDP elito ankstesnę partinę patirtį iki 2001 m. įvykusio jungiamojo suvažiavimo, svarbu iširti jėgų pusiausvyrą tarp buvusios LDDP ir „senosios“ LSDP narių. Net ir iškėlus prielaidą, kad užkulisinė konkurencija tarp buvusių LDDP ir LSDP narių tėra tik mitas, o ne realybė¹⁵, verta išsiaiškinti, kurios partijos narių LSDP tarybos prezidiume yra daugiau. Remiantis duomenimis, 4 kadencijas iš eilės šiek tiek daugiau nei pusę vietų partiniame elite kontroliavo iš LDDP atėję politikai (žr. 3 lentelę). Lūžis įvyko 2009 m., kai pusė portfelių vykdomojoje institucijoje perėjo į „senosios“ LSDP išugdytų politikų rankas¹⁶.

Kiek LSDP elite buvo politikų, kurie 2001 m. jungdamiesi LDDP su LSDP nebuvo nei LDDP, nei „senosios“ LSDP nariai? Iki 2009 m. į LSDP vadovybėje tokių politikų patekdavo tik vienas kitas. 2015 m. partijai buvo išskirtiniai, nes partinio elito gretose nebuvo LDDP ir „senosios“ LSDP nariais politikų skaičius beveik tapo lygus su LDDP ir netgi aplenkė „senąją“ LSDP¹⁷ (žr. 3 lentelę). Į klausimą, ar į partijos vadovybę ateina ir įsitvirtina kitokios partinės ir politinės patirties politikai, bus galima atsakyti tik tada, kai bus sudaryti bent dar 2–3 tarybos prezidiumai. Dabar galima pasakyti, kad LSDP *partijos aparatui* priklausančios vykdomosios institucijos darbe su kita politine patirtimi atėjusių politikų balsai tampa vis garsesni. Šiems LSDP elito nariams per pirmąjį Lietuvos daugiapartinės sistemos veiklos dešimtmetį vykusį priešpriešą tarp LSDP ir LDDP tėra tik istorinis politinio gyvenimo įvykis.

Išvados

1. LSDP vykdomosios struktūros – tarybos prezidiumo – sudarymo analizė atskleidė, jog partijoje galioja *narių partijos* institucijoms (suvažiavimui ir tarybai) palanki tvarka. Ypač svarbu, kad partinės taisyklės sudaro sąlygas į LSDP elitą patekti visų LSDP apskričių atstovams, kas užtikrina tolygesnį visų Lietuvos regionų atstovavimą partiniam elitui. Tiek demokratiškas tarybos prezidiumo sudarymo būdas, derinant „iš viršaus į apačią“ ir „iš apačios į viršų“ principus, tiek ir nustatyta trumpa – dvejų metų – kadencijos trukmė sudaro palankias prielaidas LSDP elitui

¹⁵ Apie buvusios LDDP ir „senosios“ LSDP narių kovas viešojoje erdvėje informacijos nebūta ir galima teigti, kad LDDP ir LSDP susijungimas 2001 m., ko gera, buvo gana sklandus. Situacija po 2001 m. gal ir būtų buvusi kita, jei nuo LSDP 1999 m. pabaigoje nebūtų atskilusi partija „Socialdemokratija 2000“, kurios vadovas R. J. Dagsys prieštaravo LSDP susijungimui su LDDP.

¹⁶ LSDP pirmininko pavaduotojų korpuse LDDP atstovaujantys politikai turėtas vyraujančias pozicijas „senosios“ LSDP atstovams užleido viena kadencija anksčiau, t. y. 2007 m.

¹⁷ Beje, 2015 m. ir LSDP pirmininko 15 pavaduotojų korpuse šiai politikų grupei pirmą kartą buvo atstovaujama gausiausiai – 40 %, kai LDDP ir LSDP atitinkamai po 26,7 % ir 33,3 %.

reguliariai atsinaujinti.

2. LSDP elito kaitos analizė rodo, kad šios institucijos darbe santykinai nemažą įtaką ir toliau turi jungtinės partijos *steigėjai*, kurie 2001 m. tapo partinio elito nariais be rinkimų. Nors ne visi partijos *steigėjai* nepaliaujamai perrenkami kitai kadencijai, jie turi nemažus šansus ir vėl po pertraukos patekti į vykdomąją instituciją. *Naujokams* partijos vadovybėje išsilaikyti sunku. Tik nedidelė jų dalis yra perrenkama, tačiau kalbant apie vieną iš politiškai įtakingiausių šalies partijų nederėtų stebėtis, kad reikalavimų kartelė daliai LSDP tarybos prezidiumo *naujokų* kartais būna tiesiog per aukšta. Svarbu, kad neperrinktus *naujokus* keičia kiti nauji politikai. Partiniame elite vyksta santykinai nemaža personalinė kaita ir nėra pagrindo teigti, kad LSDP vyrauja oligarchinės tendencijos, kai partijos valdymas išlieka vis tų pačių politikų rankose.

3. LSDP elito socialinio demografinio profilio tyrimas atskleidžia, kad partijos aukščiausioje vadovybėje vyrauja 50 metų ir vyresni politikai, o jaunimo turimų portfelių dalis yra labai nedidelė. Moterų skaičius *partijos aparatui* priklausančiame tarybos prezidiume yra gerokai didesnis negu jaunimo, tačiau taip pat nepakankamas ir visiškai neatspindi Lietuvos demografinės tikrovės. Ankstesnė politikų partinė priklausomybė rodo, kad 2015 m. pirmą kartą LSDP tarybos prezidiumui priklausė daugiau nei trečdalis politikų, kurie 2001 m. nebuvo nei „senosios“ LSDP, nei LDDP nariai, kas yra dar vienas vykstančio partinio elito atsinaujinimo indikatorius.

Literatūra

1. Babachinaitė, G. et al. *Lietuvos valdžių elito teisinės sąmonės ir savimonės ypatumai*. Vilnius: Eugrimas, 1998.
2. Blažytė-Baužienė, D. Lietuvos elito įtaka komunistinės struktūros transformacijai į politinę partiją. *Lietuvos istorijos metraštis. 2000 metai*, 2001, p.p. 277–298.
3. Bowler, S. Parties in Legislature: Two Competing Explanations. In: Dalton, R. J., Wattenberg, M. P. (eds.). *Parties Without Partisans. Political Change in Advanced Industrial Democracies*. Oxford: Oxford University Press, 2000, p.p. 157–179.
4. Budge, I., Keman, H. *Parties and Democracy. Coalition Formation and Party Functioning in Twenty States*. Oxford: Oxford University Press, 1990.
5. Celis, K., Childs, S., Kantola, K. Regendering Party Politics: An Introduction. *Party Politics*, 2016, Vol. 22, No. 5, p.p. 571–575.
6. Crowther, W. E., Matonytė, I. Parliamentary Elites as a Democratic Thermometer: Estonia, Lithuania and Moldova Compared. *Communist and post-communist studies*, 2007, Vol. 40, No 3, p.p. 281–299.
7. Dalton, R. J., Wattenberg, M. P. Partisan Change and the Democratic Process. Dalton, R. J., Wattenberg, M. P. (eds.). *Parties without Partisans. Political Change in Advanced Industrial Democracies*. Oxford: Oxford University Press, 2000, p.p. 261–286.
8. Detterbeck, K., Rohlfing, I. Party Leader Selection in Germany. In: Pilet, J. B. Cross, W. (eds.). *The Selection of Political Party Leaders in Contemporary Parliamentary Democracies. A Comparative Study*. London: Routledge, 2014, p.p. 77–92.
9. Ennsner-Jedenastik, L. Müller, W. C. Intra-Party Democracy, Political Performance and

- the Survival of Party Leaders Austria, 1945–2011. *Party Politics*, 2015, Vol. 21, No 6, p.p. 930–943.
10. Horiuchi, Y., Laing, M., Hart, P. T. Hard Acts to Follow: Predecessor Effects on Party Leader Survival. *Party Politics*, 2015, Vol. 21, No 3, p.p. 357–366.
 11. Jankauskas, A. (sud.). *Demokratija Lietuvoje: elitas ir masės*. Vilnius: Lietuvos istorijos instituto leidykla, 1996.
 12. Janušauskienė, D. *Post-Communist Democratisation in Lithuania: Elites, Parties, and Youth Political Organisations 1988–2001*. New York: Rodopi, 2011.
 13. Jin, Y. Testing Political Party Institutionalisation a Theory and Practice. *Journal of Political and Military Sociology*, 1995, Vol. 23, No 1, p.p. 43–63.
 14. Katz, R. S., Mair, P. The Evolution of Party Organizations in Europe: The Three Faces of Party Organization. *The American Review of Politics*, 1993, Vol. 14, p.p. 593–617.
 15. Key, V. O. *Public Opinion and American Democracy*. New York: Knopf, 1964.
 16. Kuklys, K. Legislative Turnover in the Baltics after 1990: Why Is It So High and What Are Its Implications? *Baltic Journal of Political Science*, 2013, No 2, p.p. 29–49.
 17. Lietuvos Respublikos įstatymas dėl Lietuvos Respublikos politinių partijų ir politinių organizacijų įstatymo pakeitimo. Nr. I-953. *Valstybės žinios*. 1995-06-20. Nr. 55-1354.
 18. Lietuvos Respublikos politinių partijų ir politinių organizacijų įstatymo pakeitimo įstatymas. Nr. IX-2072. *Valstybės žinios*. 2004-03-23. Nr. 54-1831.
 19. Lietuvos Respublikos Seimo interneto svetainė. www.lrs.lt. [2016-01-22].
 20. Lietuvos socialdemokratų partijos interneto svetainė. www.lsdp.lt. [2001–2016].
 21. Lietuvos socialdemokratų partijos statutas, priimtas 2001 m. sausio mėn. 27 d.
 22. Lietuvos socialdemokratų partijos statutas, priimtas 2003 m. gegužės mėn. 3 d.
 23. Lietuvos socialdemokratų partijos statutas, priimtas 2005 m. gegužės mėn. 14 d.
 24. Lietuvos socialdemokratų partijos statutas, priimtas 2007 m. gegužės 19 d.
 25. Lietuvos socialdemokratų partijos statutas, priimtas 2009 m. kovo 7 d.
 26. Lietuvos socialdemokratų partijos statutas, priimtas 2011 m. balandžio 30 d.
 27. Lietuvos socialdemokratų partijos statutas, priimtas 2013 m. gegužės 4 d.
 28. Lietuvos socialdemokratų partijos statutas, priimtas 2014 m. sausio 18 d.
 29. Lietuvos socialdemokratų partijos statutas, priimtas 2015 m. gegužės 1 d.
 30. Linz, Juan J. Parties in Contemporary Democracies: Problems and Paradoxes. In: Gunther, R., Montero, J. R., Linz, J. J. (eds.). *Political Parties. Old Concepts and New Challenges*. Oxford: Oxford University Press, 2002, p.p. 291–317.
 31. Masiulis, K. Elitas ir masės: klasika ir lietuviškosios realijos. *Politologija*, 1996, No. 1, p.p. 81–92.
 32. Masiulis, K. *Lietuvos elitas: Ekonominės vertybės. Politinės orientacijos. Prognozės*. Vilnius: Pradai, 1997.
 33. Matonytė, I. Elito teorijos ir studijos sovietinėje bei posovietinėje visuomenėje. *Sociologija. Mintis ir veiksmai*, 1999, No. 4, p.p. 44–59.
 34. Matonytė, I. *Posovietinio elito labirintai*. Vilnius: Knygiai, 2001.
 35. Matonytė, I. Challenge of Professionalism: Differentiation of Local and National Elites

- in Lithuania. In Pahle, K., Reiser, M. (eds.). *Lokale politische Eliten und Fragen der Legitimation*. Baden-Baden: Nomos, 2007, p.p. 61–82.
36. Matonytė, I. Ex-nomenklatura and Ex-dissidents in the Post-communist Parliaments of Estonia, Latvia, Lithuania, and Poland. *Public Policy and Administration*, 2009, Vol. 29, No 1, p.p. 28–39.
 37. Matonytė, I. Žiniasklaidos elitais galios (valdžios) lauke: Lietuvos, Vengrijos ir Vokietijos atvejų studija. *Parlamento studijos*, 2010, No. 9, p.p. 51–64.
 38. Matonytė, I., Bernatavičiūtė, G., Šumskas, G. Žiniasklaidos elito europietiško dinamikos Lietuvoje (2008–2015). *Žurnalistikos tyrimai*, 2016, 10 tomas.
 39. Matonytė, I., Morkevičius, V. Išorės grėsmės Europos vienybei: lyginamoji elitų požiūrių studija. *Sociologija. Mintis ir veiksmai*, 2009, No. 1, p.p. 63–80.
 40. Matonytė, I., Morkevičius V. Threat Perception and European Identity Building: The Case of Elites in Belgium, Germany, Lithuania and Poland. *Europe-Asia studies*, 2009, Vol. 61, No 6, p.p. 967–985.
 41. Matonytė, I., Morkevičius, V., Best, H. Elitų Europa: ES valstybių narių politinio ir ekonominio elito europietiško mastai. *Politologija*, 2009, No. 2, p.p. 3–32.
 42. Matonytė, I., Morkevičius, V. The Other Side of European Identity: Elite Perceptions of Threats to a Cohesive Europe. In Best, H., Verzichelli, L., Lengyel, G. (eds.). *The Elites of Europe. A Study into the Europeanness of Europe's Political and Economic Elites*. Oxford: Oxford University Press, 2012, p.p. 94–121.
 43. Matonytė, I.; Morkevičius V. *Elitų Europa: tapatybių ir interesų kaleidoskopas*. Vilnius: Fridas, 2013.
 44. Matonytė, I.; Šumskas G. Lithuanian Parliamentary Elites after 1990: Dilemmas of Political Representation and Political Professionalism. In Semenova, E., Edinger, M., Best, H. (eds.). *Parliamentary Elites in Central and Eastern Europe*. London: Routledge, 2014, p.p. 145–168.
 45. Michels, R. *Political Parties. A Sociological Study of the Oligarchical Tendencies of Modern Democracy*. NY: The Free Press, 1962.
 46. O'Brien, D. Z. Rising to the Top: Gender, Political Performance, and Party Leadership in Parliamentary Democracies. *American Journal of Political Science*, 2015, Vol. 59, No 4, p.p. 1022–1039.
 47. Pilet, J.-B., Cross, W. P. The Selection of Party Leaders in Comparative Perspective. In Pilet, J. B., Cross, W. P. (eds.). *The Selection of Political Party Leaders in Contemporary Parliamentary Democracies*. London: Routledge, 2014, p.p. 222–239.
 48. Ramonaitė, A. et al. Porinkiminė apklausa, 2012 m. lapkritis–gruodis = Post-Election Survey, November–December 2012: LiDA [platintojas], 2016. (Vilnius: Vilniaus universitetas, 2012). (RS: Rinkimų studijos). Prieiga internete: www.lidata.eu/data/quant/LiDA_RS_0290 [2016-12-10].
 49. Semenova, E., Edinger, M., Best, H. Parliamentary Elite Formation after Communism: An Introduction. In Semenova, E., Edinger, M., Best, H. (eds.). *Parliamentary Elites in Central and Eastern Europe*. London: Routledge, 2014, p.p. 1–29.
 50. Semenova, E., Edinger, M., Best, H. Patterns of Parliamentary Elite Recruitment in Central and Eastern Europe: A Comparative Analysis. Semenova, E., Edinger, M., Best H. (eds.). *Parliamentary Elites in Central and Eastern Europe*, London: Routledge,

- 2014, p.p. 282–307.
51. Strøm, K., Müller, W. C. Political Parties and Hard Choices. In Strøm, K., Müller, W. C. (eds.). *Policy, Office, or Votes? How Political Parties in Western Europe Make Hard Decisions*. Cambridge: Cambridge University Press, 1999, p.p. 1–35.
 52. Thies, M. F. On the Primacy of Party in Government: Why Legislative Parties Can Survive Party Decline in the Electorate. Dalton, R. J., Wattenberg, M. P. (eds.). *Parties without Partisans. Political Change in Advanced Industrial Democracies*. Oxford: Oxford University Press, 2000, p.p. 238–260.
 53. Veličkaitė, K., Matonytė, I., Morkevičius, V. Europinės ir tautinės tapatybės kriterijai elito narių požiūriu. *Sociologija. Mintis ir veiksmai*, 2009, No. 2, p.p. 92–104.
 54. Vyriausios rinkimų komisijos interneto svetainė. www.vrk.lt. [2016-01-15].
 55. Wauters, B. Democratising Party Leadership Selection in Belgium: Motivations and Decision Makers. *Political Studies*, 2014, Vol. 62, No 1, p.p. 61–80.
 56. Žvaliauskas, G. *Ar partijos Lietuvoje yra demokratiškos?* Kaunas: Technologija, 2007.
 57. Žvaliauskas, G. Lietuvos socialdemokratų partijos tarybos prezidiumo nariai = Members of the Presidium of the Social Democratic Party of Lithuania. Kaunas: LiDA [platintojas], 2016 (LPVI: Lietuvos politinių partijų vykdomoji institucija). www.lidata.eu/data/polsys/LiDA_POLSLPVI_000001.

Giedrius Žvaliauskas

Elite Change of the Social Democratic Party of Lithuania 2001–2015

Abstract

In 2001 the Social Democratic Party of Lithuania and the Democratic Labor Party of Lithuania (the ex-Communist Party) completed their formal merger under the name Lithuanian Social Democratic Party and became one of the largest and the most influential political organization in Lithuania. This article aims to examine rate of replacement and social-demographic characteristics of the members of the LSDP National Executive Committee (Presidium) after party completed merger in 2001. The analysis exposed that pace and scope of the LSDP elite replacement was quite intensive between 2001 and 2015. However the rate of survival is greater in the case of founding members, who entered party elite in 2001 than in that of newcomers i.e., who were elected to the Presidium for the first time after 2001. With regard to age of the LSDP elite, dominant member age grouping is 50 years and older. The data indicates that there is a low percentage of female and especially youth in the National Executive Committee.

Giedrius Žvaliauskas – socialinių mokslų daktaras, Kauno technologijos universiteto Socialinių, humanitarinių mokslų ir menų fakulteto Viešosios politikos ir administravimo instituto mokslo darbuotojas.

E. paštas: giedrius.zvaliauskas@ktu.lt.

Giedrius Žvaliauskas – Doctor of Social Sciences, is a Research Fellow at the Institute of Public Policy and Administration, Faculty of Social Sciences, Arts and Humanities, Kaunas University of Technology.

E-mail: giedrius.zvaliauskas@ktu.lt.

Straipsnis įteiktas redakcijai 2016 m. lapkričio mėn.; recenzuotas; parengtas spaudai 2017 m. vasario mėn.