



KAUNO TECHNOLOGIJOS UNIVERSITETAS
EKONOMIKOS IR VERSLO FAKULTETAS

Agnė Čėsnaityė

DARBO JĖGOS EMIGRACIJOS ĮTAKA LIETUVOS EKONOMINIAMS
RODIKLIAMS

MAGISTRO DARBAS

Darbo vadovas prof. dr. Vaidas Gaidelys

KAUNAS 2017



KAUNO TECHNOLOGIJOS UNIVERSITETAS
EKONOMIKOS IR VERSLO FAKULTETAS

**DARBO JĖGOS EMIGRACIJOS ĮTAKA LIETUVOS EKONOMINIAMS
RODIKLIAMS**

Verslo ekonomika, 621L17001

MAGISTRO DARBAS

Vadovas

prof. dr. Vaidas Gaidelys

2016 12 19

Darbą atliko

V MGMVE-5 gr. Agnė Čėsnaite

2016 12 19

Recenzentas

prof. dr. Daiva Laskienė

2016 12

KAUNAS 2017



KAUNO TECHNOLOGIJOS UNIVERSITETAS
Ekonomikos ir verslo fakultetas

Agnė Čėsnaite

Verslo ekonomika, 621L17001

Baigiamojo magistro darbo „Darbo jėgos emigracijos įtaka Lietuvos ekonominiams rodikliams“

AKADEMINIO SAŽININGUMO DEKLARACIJA

20 16 m. 12 19 d.
Kaunas

Patvirtinu, kad mano **Agnės Čėsnaite**s, baigiamasis magistro darbas tema „Darbo jėgos emigracijos įtaka Lietuvos ekonominiams rodikliams“ yra parašytas visiškai savarankiškai, o visi pateikti duomenys ar tyrimų rezultatai yra teisingi ir gauti sąžiningai. Šiame darbe nei viena dalis nėra plagijuota nuo jokių spausdintinių ar internetinių šaltinių, visos kitų šaltinių tiesioginės ir netiesioginės citatos nurodytos literatūros nuorodose. Įstatymų nenumatytų piniginių sumų už šį darbą niekam nesu mokėjęs.

Aš suprantu, kad išaiškėjus nesąžiningumo faktui, man bus taikomos nuobaudos, remiantis Kauno technologijos universitete galiojančia tvarka.

(vardą ir pavardę įrašyti ranka)

(parašas)

Čėsnaite, Agnė. The Influence of Labour Force Emigration on Indicators of Lithuanian Economics. Master's Final Thesis Economics / supervisor prof. dr. Vaidas Gaidelys. Department of Economics, the School of Economics and Business, Kaunas University of Technology.

Social Sciences: 04 S Economics.

Key words: emigration, labour force, economic indicators

Kaunas, 2017. 71 p.

SUMMARY

Relevance of the topic. Migration as a phenomenon is one of the most important and debatable, especially when it comes to the working-age people. Migration of the working-age people may lead country to both positive and negative effects and affect the economy as well. The migration process is relevant to Lithuania because Lithuania stands very high emigration phenomenon and the fact that a substantial proportion of young, capable of working people and the high-class specialists emigrate from the country. Emigration has increased since 2015 and is the danger for Lithuania's economy due to lack of manpower, a risk of the current pension system, future expansion and attracting investment. If the existing unemployed or technology are not able to fill labour shortages due to emigration of the working-age population, it can slow down the economy, create difficulties in the state budget due to the decreasing number of taxpayers and may cause lack of revenues in social security system. Therefore it is important to analyse the impact of labour force emigration on Lithuania's economic indicators and make recommendations on how to reduce the negative impact of labour force emigration on Lithuanian economy.

The object: emigration of labour force.

The aim – to explore the influence of labour force emigration on Lithuanian economic indicators.

Research tasks: To review the relevance of labour force emigration. To analyse the forms of labour force emigration and the factors influencing it. Conduct a study on the impact of labour force emigration on Lithuanian economic indicators.

The main results of the work. After analysis of labour force emigration and Lithuanian economic indicators, two positive correlations between labour force emigration and unemployment as well as labour force emigration and labour force have been obtained, and all other connections show a negative linear dependence. The greatest impact labour force emigration has on unemployment levels, the lowest – on producer prices for industrial production index.

The analysis of the links between remittances and some of the economic indicators in Lithuania presents moderate positive correlations between remittances and the consumer price index, as well as

GDP per capita, i.e. increasing amounts of remittances are increasing the consumer price index and GDP per capita. So private remittances have a significant impact on the Lithuanian economy. Labour emigration in the studied period of 2009-2015 had positive effects on the consumer price index, wages, GDP per capita, employment (when shrinking labour force emigration, these indicators increased) and unemployment indicators, but the greatest impact had only on the unemployment rate; other reasons had a greater impact on other indicators.

Labour force emigration negatively affected the labour force indicator, and the impact of labour force emigration on industrial production sold price index is quite difficult to access as other reasons had the largest share of influence on this indicator.

Judging on labour force shortages in Lithuania it is recommended to change the law - to simplify the procedures for the employment of immigrants (to facilitate procedures not only for large but also small businesses). It is also important not only to attract, but also retain highly skilled, good foreign professionals, so it would be appropriate to foresee the principles of integration.

To focus on labour force emigration reduction through education: more flexible take into account changes in labour market and employers' preferences – what specialty workers are needed in the labour market. To achieve this, may be more state-funded places at universities and colleges in Lithuania.

To reduce the excess of Lithuanian universities and colleges, in order to enable the Lithuanian higher education institutions compete with foreign institutions of higher education in quality of services and in order to acquire the desired skills in the labour market.

It is recommended to create a structure that is specifically responsible for the reintegration of emigrants, employment assistance, and assistance for children of returned emigrants.

It is recommended to raise wages, in regulating labour relations. Amendments to the Labour Code could be helpful by providing more flexible labour relations, which would open ways for foreign investments in local business development.

TURINYS

ĮVADAS.....	9
1. DARBO JĖGOS EMIGRACIJOS LIETUVOJE PROBLEMATIKA.....	11
1.1. Darbo jėga ir emigracija	11
1.2. Darbo jėgos emigracijos įtakos Lietuvos ekonomikai ištyrimo lygis	17
2. DARBO JĖGOS EMIGRACIJOS POVEIKIS EKONOMIKAI TEORINIU ASPEKTU	21
2.1. Darbo jėgos emigracijos formos	21
2.2. Darbo jėgos emigraciją įtakoiantys veiksniai.....	23
2.3. Darbo jėgos emigracijos pasekmės ekonomikai	32
2.3.1. Darbo jėgos emigracijos nauda	32
2.3.2. Darbo jėgos emigracijos nuostoliai	37
3. DARBO JĖGOS EMIGRACIJOS ĮTAKOS LIETUVOS EKONOMINIAMS RODIKLIAMS TYRIMO METODOLOGIJA.....	42
4. DARBO JĖGOS EMIGRACIJOS ĮTAKOS LIETUVOS EKONOMINIAMS RODIKLIAMS TYRIMAS.....	45
4.1. Darbo jėgos emigracijos rodikliai Lietuvoje 2009–2015 m.....	45
4.2. Pagrindinių Lietuvos ekonominių rodiklių dinamika 2009–2015 m.	50
4.3. Darbo jėgos emigracijos įtaka pagrindiniams Lietuvos ekonominiams rodikliams	56
IŠVADOS IR REKOMENDACIJOS	66
LITERATŪRA.....	68

PAVEIKSLŲ IR LENTELIŲ SĄRAŠAS

Paveikslų sąrašas

1 pav. Darbo jėgos migracija, remiantis migracijos teorijomis.....	16
2 pav. Veiksniai, turintys įtakos sprendimui migruoti	24
3 pav. Darbo jėgos emigracijai įtaką darančių veiksnių klasifikacija	25
4 pav. Veiksniai, spartinantys šalies ekonominio augimo tempus	33
5 pav. Darbo jėgos emigracijos įtakos Lietuvos ekonominiams rodikliams modelis	44
6 pav. 2009–2015 m. laikotarpiu emigravę 15–64 metų amžiaus asmenys	45
7 pav. 2009–2015 m. laikotarpiu emigravę 15–64 metų amžiaus asmenys pagal lytį	46
8 pav. Emigracija pagal valstybes	47
9 pav. Neto tarptautinė migracija	48
10 pav. Privačių asmenų piniginės perlaidos	49
11 pav. Vartotojų kainų indeksas	50
12 pav. Bruto mėnesinis darbo užmokestis	51
13 pav. BVP vienam gyventojui to meto kainomis.....	52
14 pav. Gamintojų parduotos pramonės produkcijos kainų indeksai.....	53
15 pav. 15–64 m. amžiaus Lietuvos gyventojų nedarbo lygis	54
16 pav. 15–64 m. amžiaus Lietuvos užimti gyventojai.....	55
17 pav. Darbo jėgos pokytis 2009–2015 m.....	56
18 pav. Vartotojų kainų indekso priklausomybė nuo darbo jėgos emigracijos	57
19 pav. Vartotojų kainų indekso priklausomybė nuo piniginių perlaidų	58
20 pav. Darbo užmokesčio priklausomybė nuo darbo jėgos emigracijos	59
21 pav. BVP vienam gyventojui priklausomybė nuo darbo jėgos emigracijos	60
22 pav. BVP vienam gyventojui priklausomybė nuo piniginių perlaidų	60
23 pav. Gamintojų parduotos pramonės produkcijos kainų indekso priklausomybė nuo darbo jėgos emigracijos	61
24 pav. Nedarbo lygio priklausomybė nuo darbo jėgos emigracijos	62
25 pav. Užimtųjų priklausomybė nuo darbo jėgos emigracijos	63
26 pav. Darbo jėgos priklausomybė nuo darbo jėgos emigracijos.....	64
27 pav. Emigracijos ir Lietuvos ekonominių rodiklių tarpusavio ryšiai	64

Lentelių sąrašas

1 lentelė. Bendrasis emigracijai įtaką darančių veiksnių modelis su juos apibūdinančiais rodikliais	26
2 lentelė. Asmeniniai tikslai ir prisitaikymo prie bendrųjų veiksnių strategijos	31
3 lentelė. Darbo jėgos emigracijos nauda pagal emigracijos trukmę ir poveikį kilmės bei tikslo valstybėms	35
4 lentelė. Darbo jėgos emigracijos nauda.....	36
5 lentelė. Darbo jėgos emigracijos teigiamas poveikis Lietuvos ekonomikai	36
6 lentelė. Darbo jėgos emigracijos trūkumai pagal emigracijos trukmę ir poveikį kilmės bei tikslo valstybėms	39
7 lentelė. Darbo jėgos emigracijos kaštai	40
8 lentelė. Darbo jėgos emigracijos neigiamas poveikis Lietuvos ekonomikai	40
9 lentelė. Koreliacijos koeficiento vertinimai	43
10 lentelė. Lietuvos makroekonominiai rodikliai 2009–2015 m.	57

IVADAS

Temos aktualumas. Migracija, kaip reiškinys – laisvas žmonių judėjimas iš vienos valstybės į kitą dėl įvairių priežasčių – žinomas nuo labai senų laikų. Šiuo metu šis reiškinys yra vienas iš svarbiausių ir labiausiai diskutuotinių, ypač kai kalbama apie darbingo amžiaus asmenis. Darbo jėgos emigracijos tema domino ir domina įvairių šalių mokslininkus bei tyrėjus. Šis reiškinys šaliai, iš kurios išvyksta darbingo amžiaus asmenys, gali sukelti tiek teigiamus, tiek neigiamus padarinius, jis daro įtaką tos šalies ekonomikai. Darbo jėgos emigracija gali būti naudinga šaliai, kurioje yra ypač didelis gyventojų skaičius, nedarbas, ekonomikai. Tačiau jei darbingi žmonės emigruoja dėl siekio užsidirbti daugiau, kad galėtų pragyventi, tai nerodo tos šalies ekonominio gerbūvio.

Migracijos procesas aktualus ir Lietuvai, jis siejamas su iššūkiais ne tik jai, bet ir kitoms šalims. Vis dėlto Lietuva išsiskiria itin dideliu emigracijos reiškinio ir tuo, kad emigruoja pakankamai didelė dalis jaunų, galinčių dirbti, žmonių bei aukštos klasės specialistų. Taip Lietuva netenka potencialiai kokybiškos darbo jėgos.

Nuo 2004 metų, kai Lietuva įstojo į Europos Sąjungą, iki 2016 metų iš Lietuvos emigravo 520691 asmuo – daugiausiai darbingo amžiaus (15–64 metų) asmenys (449358). Taip pat, kaip matyti iš Statistikos departamento pateikiamų duomenų, emigracijos mastai nuo 2015 metų padidėjo ir tai jau kelia pavojų Lietuvos ekonomikai, nes ima trūkti darbo jėgos, kyla grėsmė dabartinei pensijų sistemai, ateities plėtrai, investicijų pritraukimui. Taip vadinamas „protų nutekėjimas“ labai kenkia tolesniam Lietuvos ekonomikos augimui, mažina šalies ekonominę (inovacinę) konkurencinį potencialą. Jeigu dėl asmenų, esančių darbingo amžiaus, emigracijos kilmės šalyse atsirandančio darbuotojų trūkumo negalės panaikinti esantys bedarbiai arba naujos technologijos, gali pradėti lėtėti ekonomika, sumažėti mokesčių mokėtojų skaičius – dėl to gali atsirasti sunkumų valstybės biudžetui, nebepakakti pajamų socialinio draudimo sistemai. Todėl aktualu analizuoti darbo jėgos emigracijos įtaką Lietuvos ekonominiams rodikliams ir pateikti rekomendacijas kaip mažinti neigiamą darbo jėgos emigracijos įtaką Lietuvos ekonomikai.

Darbo problema – kuriems Lietuvos pagrindiniams ekonominiams rodikliams darbo jėgos emigracija daro teigiamą, o kuriems – neigiamą įtaką?

Tyrimo objektas: darbo jėgos emigracija.

Tyrimo tikslas – iširti darbo jėgos emigracijos įtaką Lietuvos ekonominiams rodikliams.

Bus tiriami šie pagrindiniai ekonominiai rodikliai: kainų ir sąnaudų kaita (vartotojų kainų indeksas, darbo užmokestis), ekonominis aktyvumas (BVP, pramonės produkcija), darbo rinka (darbo jėga, nedarbo lygis, užimtieji).

Tyrimo uždaviniai:

1. Apžvelgti darbo jėgos emigracijos aktualumą.

2. Išanalizuoti darbo jėgos emigracijos formas ir darbo jėgos emigraciją įtakojančius veiksnius.
3. Įvertinti darbo jėgos emigracijos įtaką Lietuvos ekonominiams rodikliams.

Tyrimo metodai:

- Mokslinės literatūros analizė.
- Statistinių duomenų analizės metodas.
- Grafinis metodas.
- Matematiniai statistiniai metodai.

1. DARBO JĖGOS EMIGRACIJOS LIETUVOJE PROBLEMATIKA

Emigracija, kaip procesas, vyksta jau nuo senų laikų, tačiau šiuo metu ji nepaprastai išaugusi. Globalizacija leidžia žmonėms emigruoti, ieškoti geresnių darbo, gyvenimo sąlygų, užmokesčio. Emigruoja įvairaus amžiaus žmonės, tačiau emigruojantys darbingo amžiaus asmenys, nors ir sumažina šalių nedarbo lygį, sprendžia ekonomines šeimos problemas, tačiau tuo pačiu šaliai suteikia ir nemažai problemų, todėl aktualu analizuoti darbo jėgos emigracijos įtaką Lietuvos ekonomikai.

1.1. Darbo jėga ir emigracija

Ekonomikos terminų ir sąvokų mokomajame žodyne (1999) nurodoma, jog „**Darbo jėga** – fiziniai ir protiniai žmonių gebėjimai, kuriuos galima panaudoti ekonominėje ar kitoje visuomeniškai naudingoje veikloje. Darbo jėgos pagrindą sudaro žmogaus darbingumas, t. y. sveikatos būklė, žinios ir įgūdžiai, kuriuos naudojant galima atlikti tam tikro sudėtingumo ir apimties darbą“ (p. 31). Pagal tarptautinius standartus darbo jėga yra ekonomiškai aktyvūs gyventojai (15–64 metų amžiaus). Vainienė (2008) nurodo, jog darbo jėgą galima apibrėžti kaip visus dirbančiuosius ar norinčius dirbti (ieškančius darbo) gyventojus nepaisant jų amžiaus, o ekonomine prasme darbo jėga yra darbo pasiūla. Tuo tarpu Kaminskienė (2009) nurodo, jog „darbo jėga – visų konkrečioje teritorijoje galinčių dirbti ir dirbančių žmonių fizinių ir dvasinių jėgų visuma“ (p. 1), o Buidovaitė ir Šiaunytė (2011) teigia, jog „darbo jėga yra laikoma gyventojų dalis, dalyvaujanti darbo rinkos pasiūloje gaminant prekes ir teikiant paslaugas“ (p. 153). Apibendrinamos įvairių autorių pateikiamas mintis, jos pateikia, kad kiekybiškai darbo jėgą galima apibrėžti kaip:

- a) dirbančius gyventojus;
- b) nedirbančius gyventojus, bet aktyviai ieškančius darbo.

Taigi, šiuo atveju darbo jėga būtų visi užimti asmenys ir bedarbiai. Savo ruožtu užimti gyventojai yra asmenys, kurie dirba įvairiose įstaigose, organizacijose ar įmonėse, taip pat dirbantys ūkininkų ūkiuose, atliekantys karo tarnybą, bausmę įkalinimo įstaigose, moterys, atostogaujantios dėl nėštumo ar prižiūrinčios vaikus. Užimtais gyventojais laikomi ir asmenys, kurie nedirbo dėl ligos, traumos, atostogų, prastovų bei kitų priežasčių, tačiau kurių nėra nutrūkę oficialūs ryšiai su darbovieta. Bedarbiai yra asmenys, esantys darbingo amžiaus, kurie nedirba ar nesimoko dieninėse mokymo įstaigose ir kurie yra užsiregistravę darbo biržoje (ieško darbo ir yra pasirengę mokytis įgyti tam tikrą kvalifikaciją).

Pasak Buidovaitės ir Šiaunytės (2011), „didžiausią įtaką turi visuomeniškai organizuota darbo jėga“ (p. 154). Tai darbingoji visuomenės dalis, kuri sąlyginai gali būti suskirstyta į aktyviusius, pasyviuosius ir rezervinius. Aktyvioji darbo jėga – visą darbo dieną dirbantys asmenys, pasyvioji –

bedarbiai ir dirbantys ne visą darbo dieną, rezervinė – asmenys dėl natūralių bei ekonomiškai pagrįstų priežasčių pasitraukę iš ūkinės veiklos (moksleiviai, studentai, motinos, prižiūrinčios vaikus ir pan.).

Apibendrinant galima teigti, jog sąvoką „darbo jėga“ galima vartoti dvejopa prasme:

- 1) kaip visuminį žmonių gebėjimą dirbti;
- 2) kaip statistinį rodiklį, apibūdinantį ekonomiškai aktyvių gyventojų skaičių.

Šiame darbe bus laikomasi nuostatos, kad darbo jėga – ekonomiškai aktyvūs 15–64 metų amžiaus asmenys. Taip pat bus kalbama apie tarptautinę migraciją – gyventojų judėjimą tarp valstybių (šiuo atveju – iš Lietuvos į kitas valstybes).

Europos Tarybos konvencijoje dėl darbuotojų migrantų teisinio statuso (1977) pateikiama **darbuotojo migranto** sąvoka – tai susitariančios šalies pilietis, kuriam viena šalis leidžia joje nuolatinei gyventi dėl to, kad jis galėtų dirbti darbą, už kurį yra apmokama. Taigi, darbuotojas migrantas yra asmuo, persikeliantis iš vienos valstybės į kitą dėl savo darbinės veiklos. Malinauskas (2006) aprašo dar vieną naują sąvoką – **dalinę darbo migraciją**, „kai išvažiuoja dirbti vienas arba abu tėvai į užsienį, o šeimos branduolys lieka Lietuvoje“ (Malinauskas, 2006, p. 71).

Lietuvos Respublikos Konstitucijos 32 straipsnyje nurodoma, jog Lietuvos Respublikos piliečiai turi teisę laisvai išvykti iš savo valstybės. Taip pat, kaip nurodoma Lietuvos migracijos politikos gairėse (2014), pripažinus negaliojančiu 1991 m. lapkričio 30 d. priimtą Lietuvos Respublikos emigracijos įstatymą, Lietuvai 2004 m. gegužės 1 d. įstojus į Europos Sąjungą ir vėliau tapus Šengeno valstybe, panaikinus judėjimo kontroles per sausumos (ES) ir oro sienas, apribojimus dėl darbo ES valstybėse, Lietuvos Respublikos piliečiai gali ne tik laisvai keliauti į kitas užsienio valstybes, bet ir jose gyventi bei dirbti.

Kaip nurodo Butvilas, Kunigyte-Arlauskienė ir Butvilienė (2011) „**emigracija** (lot. emigratio – išsikėlimas) – asmens ar jų grupės persikėlimas iš vienos valstybės į kitą dėl ekonominių, politinių, religinių ar asmeninių priežasčių“. Emigracija turi kilmę ir kryptį. „Emigracija – tai normalus procesas, būdingas visoms demokratinėms šalims. Tai žmonių teisė į laisvę siekti, pažinti, tobulintis, ieškoti naujų perspektyvų, pagaliau žmogiškos laimės svetur“ (Henke, 2006, p. 53). Ražanauskaitė ir Brazienė (2010), apibendrinę įvairių šaltinių medžiagą, nurodo, jog „Emigracija – sudėtingas socialinis-ekonominis reiškinys, darantis poveikį tiek atskiram individui, tiek visai socialinei struktūrai“ (p. 286).

Pagal Tarptautinių žodžių žodyną **emigrantu** yra vadinamas asmuo, išvykęs iš Lietuvos Respublikos ir ketinantis apsigyventi nuolat ar ilgesniam negu 6 mėn. laikotarpiui kitoje šalyje (įskaitant užsienietį, kurio laikino leidimo gyventi, išduoto vieneriems metams ar ilgesniam laikotarpiui, galiojimo laikas pasibaigė ir nebuvo išduotas naujas dokumentas). Putvinskaitė (2010) nurodo, jog „<...> emigrantas – tai emigracijos procese aktyviai veikiantis dalyvis“ (p. 675). Kuzmickas (2006) emigrantus pagal santykį su tėvyne skirsto į tokias kategorijas: „ketinančiųjų anksčiau ar vėliau grįžti; neketinančiųjų grįžti, bet norinčių likti lietuviais, palaikyti su tėvyne ryšius,

būti jai naudingiems; nenorinčiųjų ne tik grįžti, bet ir visiškai abejingų tautiškumui; galiausiai gyvenančiųjų šia diena ir neplanuojančių savo ateities“ (p. 66).

Pagal laiko kriterijų emigracija skirstoma į trumpalaikę ir ilgalaikę. Ekonominės migracijos reguliavimo strategijos efektyvumo įvertinimo tyrime [EMRSEIT] (2008) nurodoma, jog „**trumpalaikė emigracija** – išvykimas į užsienio valstybę ir apsistojimas joje santykinai trumpam laikotarpiui, kai atvykimo tikslas yra pailsėti, mokytis, gydytis, darbo reikalais ar pan., neplanuojant toje šalyje likti gyventi“ (p. 17). Trumpalaikė emigracija paprastai apibrėžiama kaip išvykimas į užsienio šalį, trunkantis nuo trijų mėnesių iki vienerių metų.

„**Sezoninė emigracija** – kai dėl darbo jėgos paklausos skirtumų skirtingu metų laiku žmonės migruoja įsidarbindami ten, kur tuo metu yra didžiausia darbo jėgos paklausa, pavyzdžiui, atostogų laikotarpiu keliaudami dirbti į kurortinius miestus“ (EMRSEIT, 2008, p. 17).

„**Ilgalaikė emigracija** – persikėlimas gyventi į kitą šalį ilgam laikotarpiui arba visam laikui“ (EMRSEIT, 2008, p. 17).

„**Ekonominė emigracija** – išvykimas iš Lietuvos įsikurti užsienio valstybėje siekiant geresnės gyvenimo kokybės, didesnio darbo užmokesčio, geresnių darbo ir gyvenimo sąlygų, ar dėl kitų ekonominių priežasčių“ (EMRSEIT, 2008, p. 19).

Paminėtina, jog šalys skirtingai apibrėžia ilgalaikę emigraciją, todėl Jungtinių Tautų organizacija siūlo ilgalaikiais emigrantais laikyti asmenis išvykusius ilgesniam nei vienerių metų laikotarpiui gyventi šalyje, kuri prieš tai nebuvo jų nuolatinė gyvenamoji vieta. Analogiškas ilgalaikės emigracijos apibrėžimas taikomas ir ES lygiu.

Kodėl, kur ir kaip žmonės migruoja, kokios priežastys juos skatina keisti nuolatinę gyvenimo vietą ar laikinai ieškoti kitos gyvenimo ar darbo vietos, aiškina migracijos teorijos:

- **Neoklasikinė migracijos teorija**, paremta „stūmos“ (atlyginimai, nedarbas, mažos pajamos, dideli mokesčiai, skurdas, brangi nuoma, diskriminacija, bloga sveikatos priežiūra, netektys, karas, gamtos stichijos, politinė suirutė, persekiojimas, pilietiniai neramumai, šeimos narių gausėjimas) ir „traukos“ (didesnės pajamos, didesnė darbo pasiūla, geresnės gyvenimo sąlygos, geresnis klimatas, didesnis darbo užmokestis, gera sveikatos priežiūra, geresnis išsilavinimas, asmeninė laisvė, giminės, propaganda, politinis prieglobstis, geresnės socialinės garantijos, santuoka, geresnė infrastruktūra) jėgomis. Kilmės šalyje veikia stūmos jėgos, o tikslo šalyje – traukos jėgos. Asmuo, įvertinęs šias jėgas, atlikęs „kaštų – naudos“ analizę ir įvertinęs visą situaciją priima sprendimą: jeigu nauda didesnė už kaštus – nusprendžiama emigruoti, priešingu atveju – pasilikti savo šalyje.
- **Dviejų darbo rinkų teorija**, teigianti, jog valstybėje egzistuoja dvi darbo rinkos. Pirmoji suteikia išsilavinusiems vietiniams gyventojams aukštas pajamas, tačiau ne visada jų

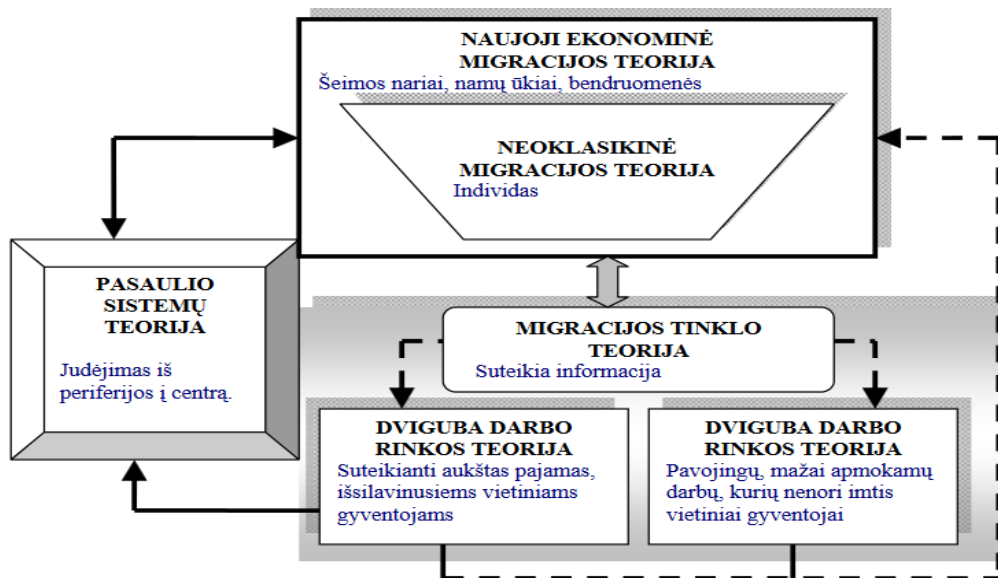
gretose randasi tinkamų specialistų, todėl laisvas vietas užima darbo jėga iš kitų šalių. Antrąją darbo rinką sudaro mažai apmokami, sunkesni, pavojingesni darbai, kurių nenori imtis vietiniai gyventojai, todėl ją užima imigrantai.

- **Naujoji migracijos ekonomikos ir namų ūkio teorija**, aiškindama emigraciją kaip procesą, orientuojasi ne į atskirą individą, o į šeimą ir akcentuoja, kad racionalų sprendimą emigruoti dėl naudingumo priima ne atskiras individas, o šeima ar namų ūkis. Čia nurodoma, jog emigracija yra būtent šeimos strategija, kai siekiama ne tik padidinti turimas šeimos pajamas, bet ir diversifikuoti pajamų šaltinius, minimizuojant riziką (nedarbą, pajamų netekimą). Ši teorija teigia, jog emigracijos priežastimi nebūtinai tampa darbo užmokesčio skirtumai, akcentuojamas piniginių perlaidų vaidmuo.
- **Migracijos tinklo arba socialinio tinklo teorija** teigia, jog dėl informacijos globalizacijos emigrantai turi daug galimybių teikti informaciją apie darbo rinkos situaciją, įsidarbinimą, darbo užmokestį, gyvenimo sąlygas, savo patirtį. Tokie tinklai sumažina emigracijos sąnaudas. Emigrantai tampa informacijos šaltiniais tiems, kurie kol kas dar neemigruoja, tačiau kartu yra ir naujų migracijos srautų priežastis.
- **Pasaulio sistemų teorija** teigia, kad yra vieninga sistema, kurioje pagal ekonominę valstybių išsivystymą galima išskirti tokias zonas: periferiją ir centrą. Emigraciją lemia darbo jėgos judėjimas iš periferijos į centrą. Periferija – besivystantys regionai, centras – išsivysčiusios valstybės. Tokiu atveju pagrindinė tarptautinė emigracija aiškinama gamybos persikėlimu iš centro į periferiją, kas vėliau lemia šalių susijungimą į pasaulinę sistemą ir emigracija tampa pasauline darbo jėgos pasiūlos sistema.
- **Ekonomikos teorija – prakseologija** nurodo, jog sprendimas emigruoti ar pasilikti kilmės šalyje yra asmens sąmoningas apsisprendimas, kurį jis padaro įvertinęs visus veiksnius (gyvenimo sąlygas, darbo užmokestį, karjeros galimybes ir pan.).
- **Migracijos sistemų teorija** emigraciją aiškina kaip makro (instituciniai veiksniai) ir mikrostruktūrų (emigrantų įsitikinimai, patirtys, tinklai) sąveikos rezultata dviejose teritorijose. Šie du lygmenys tarpusavyje jungiasi įvairiais tarpiniais mechanizmais.
- **Institucinė teorija** teigia, kad emigraciją skatina įvairios organizacijos ar įmonės, kurios padeda asmenims įsidarbinti, gauti vizas ir pan. Kartais tokių įmonių veikla apima ir prekybą žmonėmis ar kontrabandą.
- **Sprendimų migruoti priėmimo teorija** remiasi keturiais komponentais: galimybėmis, motyvais, lūkesčiais ir stimulais.

Lydeka ir Bradauskas (2015) papildoma aukščiau pateiktas migracijos teorijas tokiomis emigracijos reiškinio priežastis nagrinėjančiomis teorijomis:

- **Transnacionalinės migracijos teorija.** Ši teorija yra labiau skirta aukštos kvalifikacijos darbo jėgos judėjimui analizuoti. Verta pastebėti, kad ne visi aukštos kvalifikacijos darbuotojų emigracijos priežasčių ypatumai atsispindi įprastiniuose migracijos modeliuose. Transnacionalinės migracijos teorija yra suderinama su tradicinėmis darbo jėgos migraciją nagrinėjančiomis teorijomis, tačiau ja drauge parodoma, kad aplinkybės, kurios skatina migracinių procesų pradžią, gali būti labai skirtingos. Pagal šią teoriją, įprastinės, kitomis teorijomis aiškinamos migracijos priežastys, pavyzdžiui, didelis nedarbas, mažas darbo užmokestis ir t. t., gali sąlygoti darbo jėgos judėjimą. Tačiau egzistuojant emigracijos reiškiniui gali atsirasti naujų, nepriklausomų nuo nagrinėtų priežasčių, aplinkybių, pavyzdžiui, gali pasikeisti priimančių šalių migracijos politika, aukštojo mokslo, įvairių profesijų globalizacija ir t. t.
- **Teorija, siejanti emigraciją su pajamų nelygybe.** Čia emigracija aiškinama ne tik emigrantų siekiu padidinti pajamas, kaip teigiama neoklasikinės ekonomikos teorijos atstovų, bet ir noru didinti pajamas siekiant lygiuotis jomis su kitais namų ūkiais tame pačiame regione. Dažniausiai pajamų nelygybė neturtinguose kaimo regionuose tarp skirtingų namų ūkių nėra didelė, nes dauguma jų gauna minimalias pajamas. Kuriam nors iš šių namų ūkių pradėjus dalyvauti užsienio darbo rinkoje, t. y. vienam ar keliems namų ūkio nariams emigravus ir įsidarbinus užsienyje, finansinės jų perlaidos neemigravusiems namų ūkio nariams smarkiai padidina šių pajamas. Namų ūkių, dalyvaujančių užsienio darbo rinkoje didėjimas, sąlygojantis ir pajamų nelygybės didėjimą tam tikrame regione, yra stimulus ir kitiems tos paties regiono namų ūkių nariams priimti sprendimą emigruoti.

Stulgienė ir Daunorienė (2009) savo straipsnyje „Migracijos poveikis darbo jėgos rinkos pusiausvyrai“ nurodo, jog „visos šios pagrindinės migracijos teorijos tarpusavyje susijusios, vienos jų susijusios ekonomine migracija, kitos žmonių judėjimu“ (p. 988) ir pateikia darbo jėgos migracijos paaiškinimą, remiantis migracijos teorijomis (žr. 1 pav.).



1 pav. Darbo jėgos migracija, remiantis migracijos teorijomis (Stulgienė, Daunorienė, 2009)

Damulienė (2013), remdamasi įvairiais šaltiniais ir autoriais, pastebi, jog „pastaruoju metu kintant migracijai, plečiasi ir migracijos procesus aiškinančių teorijų ribos – atsirado migracijos sprendimų priėmimo, istorinės atminties ir kumuliatyvaus priešastingumo teorijos“ (p. 109):

- **„Migracijos sprendimų priėmimo teorija** (šioje teorijoje įvardijami trys pagrindinių veiksnių, lemiančių asmens sprendimą emigruoti ar neemigruoti, grupės – kilmės vietovės vertė, tikslo vietovės vertė ir intervencinės kliūtys, ir tik tada įtraukiamas individo sprendimo priėmimo veiksnys, kuris remiasi įžvalgumu ir žiniomis)“ (Damulienė, 2013, p. 109).
- **„Istorinės atminties teorija** (šioje teorijoje pabrėžiama, kad migruojama iš tų šalių, kurios turi masinės migracijos istorinės patirties. Migracija, kaip ir kitos galimos atsako į aplinką strategijos, susideda iš analitiškai skirtingų komponentų: įpročio (pasirinktų praeityje jau įvykusių veiksnių sekų pakartojimo), projektavimo (galimų ateities scenarijų kūrimo) ir praktinio įvertinimo (pasirinkimo iš galimų alternatyvų)“ (Damulienė, 2013, p. 109).
- **„Kumuliatyvaus priešastingumo teorija** (šioje teorijoje akcentuojamas grįžtamasis migracijos poveikis tiek asmens motyvacijai, tiek socialinėms ir ekonominėms struktūroms. Kilmės visuomenėse migracinis elgesys plisdamas keičia vietinę kultūrą, migracija tampa lygiavertė kitoms gyvenimo strategijoms. Priimančiosiose visuomenėse kuriasi migrantus remiančios ir priimančios institucijos bei struktūros. Jų sąveika užtikrina pastovų migracijos procesų vyksmą)“ (Damulienė, 2013, p. 109).

Migracijos teorijas analizavusios Ražanauskaitė ir Brazienė (2010) pateikia dar vieną – **sukaupto priešastingumo teoriją**, pagal kurią:

„Migracija – tai evoliucinis procesas, lemiantis institucinius ir socialinius ekonominius pokyčius kilmės ir tikslo šalyse. Migracija veikia tiek asmens motyvaciją (ji tampa lygiavertė kitoms gyvenimo strategijoms), tiek ir socialines bei ekonomines struktūras (kilmės šalių visuomenėse plisdamas migracinis elgesys keičia vietinę kultūrą, tikslo šalyse veikiančios migrantus remiančios struktūros užtikrina nuolatinį migracijos procesų vyksmą, į kilmės šalis grįžtama su sukauptu didesniu žmogiškuoju kapitalu)“ (Ražanauskaitė, Brazienė, 2010, p. 288).

Taigi, pateiktos migracijos teorijos atskleidžia, jog vieningo modelio, paaiškinančio emigracijos priežastis, nėra, jos nėra sukurtos specialiai emigracijos reiškiniui aiškinti. Dažniausiai jomis buvo siekta išsiaiškinti tam tikrus asmens elgsenos aspektus, migracijos reiškinį jos analizuoja skirtingais aspektais, todėl visas jas patartina vertinti kaip viena kitą papildančius modelius.

1.2. Darbo jėgos emigracijos įtakos Lietuvos ekonomikai ištyrimo lygis

Darbo jėgos emigracijos procesas domino ir tebedomina mokslininkus ir tyrėjus. Ši tema ypač aktuali Lietuvai, kadangi mūsų šalyje yra itin dideli darbo jėgos emigracijos mastai. Todėl yra atlikta įvairių tyrimų, randama straipsnių, analizuojančių migracijos reiškinio priežastis, veiksnius, įtaką Lietuvos ekonomikai, darbo rinkai.

Tarptautinės emigracijos ekonomines priežastis Lietuvos pavyzdžiu analizavo Karalevičienė ir Matuzevičiūtė (2009). Jos nustatė, jog emigracijos srauto padidėjimas lėmė nedarbo lygio 2003–2007 m. sumažėjimą. Emigracijos Lietuvoje priežastis ir padarinius tyrinėjo Šimanskienė ir Paužuolienė (2013). Autorės teigia, jog dėl darbo jėgos emigracijos į šalies biudžetą gali būti nesurenkami mokesčiai. Dėl to ateityje gali kilti problemų dėl pensijų išmokėjimo pagyvenusiems asmenims, prarandami darbingi jauni žmonės. Tačiau mažėja nedarbas, išvykusieji asmenys remia savo artimus žmones.

Česnavičius ir Stanaitis (2015) analizavo Lietuvos gyventojų migraciją Europos iššūkių kontekste. Autoriai nurodo, jog reali darbo jėgos emigracijos situacija Lietuvoje rodo, kad „socialinis-ekonominis vystymasis išlieka neigiamas, nepaisant nedidelio ekonominio augimo“ (p. 32). Lietuva praranda aukštos kvalifikacijos specialistus, jos regioninė politika tampa neefektyvi, o dažnai ir bereikšmė, kadangi pritraukti į regionus kad ir nekvalifikuotą darbo jėgą nėra galimybių.

Tyrinėtos ir Lietuvos jaunimo migracinės nuostatos. Siniavskaitė ir Andriušaitienė (2015) nustatė, jog jaunimo „emigracijos pasekmės yra teigiamos ir neigiamos: teigiamos yra mažesnis nedarbas, didesnis užimtumas, materialinė nauda šeimoms, kultūriniai mainai, geroji darbo patirtis, įgytas išsilavinimas ir pan. Neigiama: gyventojų skaičiaus mažėjimas, keičiasi amžiaus ir lyties struktūra, vyksta gyventojų senėjimas, darbo jėgos, kvalifikuotų darbininkų trūkumas, nepilnų šeimų,

paliktų vaikų socialinės problemos ir kt. Svarbiausia iš jų – prarandamas ekonominės ir socialinės plėtros potencialas“ (p. 219).

Apžvelgus įvairius mokslinius straipsnius pastebėta, kad yra mokslininkų, kurie analizavo darbo jėgos emigracijos įtaką Lietuvos ekonomikai. Atkreiptinas dėmesys, jog dauguma tokių tyrinėjimų atlikta Lietuvai atgavus nepriklausomybę, nes migracijos reiškinys tarybinės okupacijos metais buvo neleidžiamas tyrinėti.

Junevičius (2002) nurodė, jog darbo jėgos emigracija trumpalaikėje perspektyvoje, tikėtina, atneš daugiau neigiamų pasekmių nei teigiamų, kadangi išvyktų daugiau turinčių darbą žmonių, dėl ko „sumažėtų gamybos apimtys, santaupos bei nacionalinio draudimo biudžetų einamasis finansavimas“ (p. 89). Emigracijos poveikį Lietuvos ekonomikai studijavo Karpavičius (2006). Autorius tyrinėjo emigracijos, kurią galima sieti su Lietuvos naryste Europos Sąjungoje, poveikį Lietuvos darbo rinkai ir visai ekonomikai taikydamas dinaminį bendrosios pusiausvyros modelį ir H. Uhlig (1999) aprašytą procedūrą, leidžiančią nustatyti įvairių ekonominių rodiklių reakciją į neigiamą darbo jėgos pasiūlos šoką. Tyrimo išvadose rašoma, jog „tiesioginis emigracijos poveikis darbo rinkai – kvalifikuotos ir nekvalifikuotos darbo jėgos nedarbo lygių sumažėjimas, nekvalifikuotų asmenų bruto darbo užmokesčio padidėjimas ir kvalifikuotų asmenų bruto darbo užmokesčio sumažėjimas“ (Karpavičius, 2006, p. 36). Karpavičiaus (2006) tyrimo rezultatai taip pat rodo, kad dėl emigracijos turėtų pakilti Lietuvos gyventojų gerovės lygis, todėl atsivėrus ES darbo rinkoms trumpu ir vidutiniu laikotarpiu gauna naudos tiek emigrantai, tiek nuolatiniai Lietuvos gyventojai. Ilgu laikotarpiu, autoriaus nuomone, emigracija tikriausiai neigiamai paveiktų šalies demografinę padėtį, socialinę ir pensijų sistemas ir padidintų biudžeto įtampą.

Darbo jėgos migraciją globaliniu aspektu analizavo Pukelienė, Glinskienė ir Beržinskienė (2007). Jos pateikė išvadas, kad „migruojantys darbuotojai laimi dėl padidėjusio darbo užmokesčio, tačiau šalyse, iš kurių migruojama, formuojasi socialinės ekonominės dabarties ir ateities problemos, nes mažėja kvalifikuotų, jaunų specialistų pasiūla darbo rinkoje“ (p. 61). Tai pat autorės pastebėjo, jog iš Lietuvos emigruojama visų pirma dėl ekonominių priežasčių.

Neigiamas darbo jėgos emigracijos pasekmes Lietuvos ekonomikai pastebi ir Sipavičienė, Gaidys ir Dobrynina (2009). Jie nurodo, jog vis labiau ryškėja specialistų ir darbo jėgos (kvalifikuotos ir nekvalifikuotos) trūkumas įvairiose ūkio srityse, neretai įvardijamas kaip vienas pagrindinių ekonomikos plėtros bei inovacijų dabar ir ateityje trukdžių. Kvalifikuotos darbo jėgos trūkumą kai kuriuose šalies ūkio sektoriuose pastebi ir Stulgienė, Daunorienė (2009). Tai, anot autorių verčia ieškoti „alternatyvių apsirūpinimo darbo jėga variantų, tokių kaip darbuotojų importas iš kitų šalių“ (p. 984).

Analizavę darbo jėgos migraciją Lietuvoje Sipavičienė ir Jeršovas (2010) teigia, jog „migracijos apimtys ir jos srautai pastarąjį dešimtmetį Lietuvoje gana aiškiai koreliavo su šalies ekonomikos

svyravimais“ (Sipavičienė ir Jeršovas, 2010, p. 26). Autoriai pastebi, jog nors šio dešimtmečio pradžioje nedarbo lygį bei spaudimą šalies viešiesiems finansams sumažino padidėjusi emigracija, tačiau tuo pačiu Lietuva prarado gana didelį kiekį darbo jėgos (tame tarpe ir jaunus bei linkusius dirbti darbuotojus). Todėl „tam tikru metu šis stygius paskatino labai spartų nesubalansuotą darbo užmokesčio augimą, o tai yra dalis veiksnių, lėmusių itin nestabilią Lietuvos ekonomikos raidą“ (p. 26).

Gyventojų emigracijos poveikio darbo rinkai tyrimą atliko Kasnauskienė ir Šiaudvytis (2010). Jie nurodė, jog dėl emigracijos Lietuvoje padidėja darbo užmokestis, tuo pačiu padidindamas darbo jėgos pajamas, tačiau tiek pat sumažindamas kapitalo pajamas. Autoriai taip pat pabrėžė, jog „emigracijos procesas sumažina po emigracijos likusių šalies gyventojų gerovę, nes iš šalies išvykę gyventojai nesukuria dalies produkto“ (p. 18). Panašų tyrimą (Ekonominės emigracijos priežastys ir poveikis Lietuvos darbo rinkai) 2010 m. atliko Kokengauzaitė ir Tonkūnaitė. Autorės nurodė, jog 2003–2009 m. didėjant emigracijos srautams augo darbo užmokestis, mažėjo nedarbas.

Migracijos problemą Lietuvoje ir jos įtaką šalies ekonomikai nagrinėjo Damulienė (2013). Įvertinusi emigracijos pasekmes šalies pagrindiniams makroekonominiams rodikliams, ji nurodo, jog emigrantų piniginių perlaidos į Lietuvą „padidina visuminę paklausą, vidaus vartojimą ir prisideda prie BVP augimo, tačiau kartu didina infliaciją“ (p. 116). Autorė taip pat ištyrė, jog didėjant emigrantų skaičiui didėja ir vidutinis darbo užmokestis.

Lietuvos gyventojų emigracijos priežastis ir padarinius šalies ekonomikai tyrinėjo Rudžinskienė ir Paulauskaitė (2014). Autorės identifikavo pagrindines sritis (darbo rinka, sukuriamas bendrasis vidaus produktas, pinigų srautai, ekonomikos modeliai), kuriuose pasireiškia migracijos poveikis Lietuvos ekonomikai. Taip pat jos nurodė, jog Lietuva patiria ekonominę naudą dėl emigrantų persiunčiamų pinigų artimiesiems, likusiems Lietuvoje, ir nuostolius dėl to, kad jeigu tie išvykstantys asmenys liktų Lietuvoje, dirbtų, gautų vidutinį darbo užmokestį, tai nuo jo mokėtų mokesčius, kuriuos dabar Lietuva praranda.

Emigracija iš Lietuvos buvo analizuojama 2006 m. Lietuvos Respublikos Seime vykusioje konferencijoje „Emigracija iš Lietuvos: padėtis, problemos, galimi sprendimo būdai“. Šioje konferencijoje Gruževskis (2006) pabrėžė, jog darbo jėgos emigracija „lemia gamybos apimčių mažėjimą ir nepakankamą galimybę plėtoti naujus gamybinius pajėgumus, pritraukti investicijas“ (Gruževskis, 2006, p. 50), tuo pačiu mažėja bendras šalies pajėgumas (ypač technologinės galimybės). Tačiau autorius mato ir teigiamas darbo jėgos emigracijos pasekmes. Tai – nedarbo sumažėjimas, padidėję vidutinio darbo užmokesčio prieaugio tempai. Taip pat darbo jėgos emigracija skatina darbdavius veiksmingiau naudoti darbo jėgą ir didinti darbo našumą (produktyvumą).

2006 m. Lietuvos laisvosios rinkos instituto ekspertai atliko tyrimą „Migracija: pagrindinės priežastys ir gairės pokyčiams“. Tyrimo išvadose pateikiami veiksniai, lemiantys migraciją,

nurodomos priežastys. Teigiama, jog „įsidarbinimas ir gaunamos pajamos yra pagrindiniai veiksniai, didinantys migravimo potencialą, o darbuotojų migraciją skatina darbo jėgos paklausa vakarų Europos valstybėse. Paklausą sukuria mažėjantys vietinės darbo jėgos ištekliai, ypač dėl visuomenės senėjimo“ (p. 15). Išvadose analizuojamos ir darbo jėgos emigracijos pasekmės ekonomikai. Nurodoma, jog dėl darbo jėgos emigracijos žymiai sumažėjo nedarbas, kilo atskirų sektorių darbuotojų atlyginimas ir darbo sąlygos. Taip buvo sudarytos sąlygos kilti gyvenimo lygiui likusiems Lietuvoje darbuotojams. Tačiau pabrėžiama, kad darbo jėgos trūkumas yra auganti našta Lietuvos ekonomikai.

Viešosios politikos ir vadybos institutas 2008 m. atliko Ekonominės migracijos reguliavimo strategijos efektyvumo tyrimą. Tyrimo tikslas buvo nustatyti Lietuvos ūkio plėtros bei ekonominės migracijos tarpusavio ryšį, norint suvienodinti Lietuvos darbo rinkos darbo jėgos pasiūlą ir paklausą, taip pat parengti pasiūlymus dėl Ekonominės migracijos reguliavimo strategijos įgyvendinimo priemonių plano 2009–2012 metais.

2011 m. „Swedbank“ atliko tyrimą apie darbo jėgos Lietuvoje mažėjimo pasekmes. Išvadose pastebima, jog mažėjanti darbo jėga Lietuvoje gali silpninti ekonomikos plėtrą ir viešųjų finansų stabilumą, be to darbo jėga ne tik mažės, tačiau pradės sparčiau senti.

Europos migracijos tinklo svetainėje pateikiama 2015 m. atliktos studijos „Darbo jėgos trūkumo ir darbo migracijos iš trečiųjų šalių poreikio numatymas Europos Sąjungoje“ santrauka, kurioje nurodoma, jog „dėl didelės emigracijos ir atlyginimų Lietuvoje ir kitose ES valstybėse skirtumų bei dėl į darbdavių poreikius neorientuotos švietimo politikos darbdaviams darosi sunku rasti ir tinkamų specialistų, ypač techninių profesijų atstovų – siuvimo technologų, siuvėjų, tolimųjų reisų vairuotojų, suvirintojų, virėjų, statybininkų etc.“. Taip pat čia pateikiama nuomonė, kad darbingos ir kvalifikuotos darbo jėgos emigracija ir struktūrinis nedarbas išliks iššūkiu Lietuvos darbo rinkai ir 2015–2016 metais.

Lietuvos Respublikos valstybės kontrolė 2016 m. kovo 30 d. paskelbtoje „Išvadoje dėl ekonominės raidos scenarijaus tvirtinimo“ nurodė, jog 2015 m. iš lėto augančiam užimtųjų skaičiui darbo rinkoje daugiausiai įtakos turėjo demografiniai procesai, kurie pasireiškia neigiama grynąja emigracija, visuomenės senėjimu ir kurie lemia, kad darbo jėga sumažėjo 1,3 proc. punktų.

Apibendrinant galima teigti, jog įvairūs darbo jėgos emigracijos aspektai yra analizuojami Lietuvos mokslininkų ir analitikų, tačiau pasigendama darbų ir tyrimų, kuriuose darbo jėgos emigracijos pokyčiai būtų siejami su tam tikrais ekonominiais rodikliais.

2. DARBO JĖGOS EMIGRACIJOS POVEIKIS EKONOMIKAI TEORINIU ASPEKTU

Pastaraisiais metais darbo jėgos migracija tampa vis svarbesnė, ji atspindi globalizacijos poveikį, pasaulio ekonomikos pagyvėjimą, informacijos ir komunikacinių technologijų augimą, daro ir teigiamą, ir neigiamą įtaką ekonomikai. Darbo jėgos emigracijos problematika yra ypač aktuali Lietuvai, kadangi didelė emigracija sukelia problemas ekonominėse ir socialinėse sferose, atsiranda darbuotojų trūkumas (ypač kvalifikuotų), tampa sunku pritraukti tiesiogines užsienio investicijas, stabdoma verslo plėtra.

2.1. Darbo jėgos emigracijos formos

Atsižvelgiant į emigracijos pagal laiko kriterijų skirstymą galima teigti, jog darbo jėgos emigracija pagal trukmę bei darbo pobūdį gali būti skirstoma taip:

- **trumpalaikė arba laikinoji darbo jėgos emigracija** – kai ekonomiškai aktyvūs asmenys išvyksta į kitą valstybę ir apsistoja joje santykinai trumpam laikotarpiui, kai atvykimo į kitą valstybę tikslas yra mokytis, gydytis, pailsėti, darbo reikalais ar pan., neplanuojant toje šalyje likti gyventi; dažniausiai tokios emigracijos atveju į tikslo šalį išvyksta tik vienas asmuo be šeimos, kuris likusiems kilmės šalyse savo šeimos nariams siunčia pinigines perlaidas;
- **sezoninė darbo jėgos emigracija** – kai dėl darbo jėgos paklausos skirtumų skirtingu metų laiku ekonomiškai aktyvūs asmenys migruoja įsidarbindami ten, kur tuo metu yra didžiausia darbo jėgos paklausa; ši darbo jėgos emigracija pasižymi tuo, kad asmenys išvyksta trumpalaikiams sezoniniams darbams specifinėse ūkio šakose, priklausomose nuo gamtos sąlygų; šios darbo jėgos emigracijos emigrantai vyksta padirbėti į žemės ūkį, turizmą, statybų sektorių.
- **ilgalaikė arba negrižtamoji darbo jėgos emigracija** – ekonomiškai aktyvių asmenų persikėlimas gyventi į kitą šalį ilgam laikotarpiui arba visam laikui;
- **švytuoklinė** – tokia migracijos forma, kuriai priskiriami asmenys tik vienai, kelioms dienoms, savaitei ar kelioms savaitėms išvyksta padirbėti į kitą valstybę, tačiau iš tiesų gyvena kilmės šalyje.

Literatūroje randama ir tokia forma – **ekonominė darbo jėgos emigracija** – ekonomiškai aktyvių asmenų išvykimas iš Lietuvos įsikurti užsienio valstybėje siekiant geresnės gyvenimo

kokybės, didesnio darbo užmokesčio, geresnių darbo ir gyvenimo sąlygų, ar dėl kitų ekonominių priežasčių.

Darbo jėgos emigracija pagal emigracijos kryptis gali būti:

- darbo jėgos emigracija iš besivystančių šalių į išsivysčiusias šalis;
- darbo jėgos emigracija tarp išsivysčiusių šalių;
- darbo jėgos emigracija tarp besivystančių šalių.

Darbo jėgos emigracija pagal teritorijas gali būti:

- **tarpkontinentinė** – kai emigruojama iš vieno žemyno į kitą;
- **kontinentų viduje** – kai emigruojama žemyno ribose.

Darbo jėgos emigracija pagal emigracijos teisėtumą gali būti:

- legali;
- nelegali.

Pagal emigrantų kvalifikacijos išsaugojimą darbo jėgos emigracija gali būti:

- „**protų nutekėjimo**“ (kai išsilavinę ar profesionalūs žmonės išvyksta į kitą šalį – dažniausiai dėl geresnių gyvenimo sąlygų arba aukštesnio atlyginimo);
- „**protų praradimo/švaistymo**“ (kai emigravę specialistai neranda darbo pagal specialybę ir pasirenka žemesnės kvalifikacijos reikalaujančią sritį, pavyzdžiui iš Lietuvos išvykę gydytojai dirba asistentais ar apskritai pakeičia darbo sritį);
- „**protų apytaka**“ (kai kalbama apie judėjimo ciklą – išvykstama į užsienį studijuoti, ten įsidarbinama, o po to grįžtama namo, norint pasinaudoti gimtojoje šalyje atsivėrusiomis galimybėmis);
- „**rankų nutekėjimo**“ (nekvalifikuotos darbo jėgos praradimas).

Remiantis Vasta ir Vuddamalay (2006), darbo jėgos emigracija pagal migracijos pobūdį bei tikslus gali būti tokių formų :

- **protų nutekėjimas** (profesinė arba aukštos kvalifikacijos specialistų emigracija; ši forma užtikrina aukštą darbo atlyginimą bei saugias darbo sąlygas);
- **kvalifikacijos kėlimas** (kai įvairiose srityse keliama kvalifikacija. Pavyzdžiui, valstybės tarnautojai išvyksta į įvairias trumpalaikes ar ilgalaikes stažuotes, komandiruotes; akademinės bendruomenės nariai kitose šalyse tęsia studijas, siekia įgyti mokslinį laipsnį ir pan.);
- **nekvalifikuotas arba mažai kvalifikuotas darbas** (kai kilmės šalyje dėl darbo rinkos veiksnių asmenims nepavyksta gauti jų turimą kvalifikaciją atitinkančio darbo, jie išvyksta į kitą valstybę dirbti darbo ne pagal turimą išsilavinimą).

Pasak Kaminskienės (2009), „ekonominiu aspektu reikšmingiausia yra darbo jėgos migracija ir protų bei specialistų nutekėjimas. Šių migracijos rūšių poveikis darbo rinkai, sukuriama produktui, pinigų srautams yra pozityvus trumpalaikės migracijos atveju ir negatyvus ilgalaikės migracijos atveju“ (Kaminskienė, 2009, p. 4).

Išanalizavus įvairių medžiagų emigracijos klausimais, darbo jėgos emigraciją dar galima skirstyti į mažai kvalifikuoto darbo jėgos emigraciją, specialistų emigraciją (dažniausiai migruoja tokių specialybių specialistai, kurių žinios galioja visame pasaulyje, ir nei skirtinga kultūra ar socialinės normos negali jų pakeisti), akademinį protų nutekėjimą, verslo emigraciją.

Apibendrinant galima teigti, jog literatūroje randama įvairių darbo jėgos emigracijos formų, kurios sudarytos pagal emigracijos trukmę, darbo pobūdį, tikslus, emigracijos kryptis, teritorijas, teisėtumą, emigrantų kvalifikacijos išsaugojimą.

2.2. Darbo jėgos emigraciją įtakoiantys veiksniai

Darbo jėgą emigruoti skatina įvairūs veiksniai, juos grupuoti galima remiantis įvairiais kriterijais ir kiekvienam asmeniui jie gali būti skirtingi. Everest (2006) šiuos veiksnius suskirstė taip:

- Veiksniai, susiję su kilmės vieta.
- Veiksniai, susiję su „traukos“ centru.
- Individualūs veiksniai.

Remiantis Janušausku, Nedzinsku, Ulecku ir Vepšta (2009), darbingo asmens sprendimą emigruoti, kai neveikia kokios nors papildomos jėgos, lemia dviejų vietovių pranašumų ir trūkumų subjektyvus vertinimas, t. y. vietovės, kurioje jis gyvena, ir vietovės, į kurią jis ketina emigruoti. Autorių nuomone, „tai leidžia teigti, kad vienu metu migraciją lemia dvejopi veiksniai: išstumiantys iš vietovės, kurioje asmuo konkrečiu momentu gyvena (išstumiantys/stūmos veiksniai – push factors), ir pritraukiantys – į vietovę, kur asmuo ketina migruoti (pritraukiantys/traukos veiksniai – pull factors)“ (Janušauskas, Nedzinskas, Uleckas ir Vepšta, 2009, p. 21). Todėl ir veiksniai pagal prigimtį gali būti įvairaus lygmens, o „stūmos ir traukos veiksniai konkrečiu atveju reiškiasi kaip įvairūs ekonominiai, socialiniai, politiniai, etniniai/kultūriniai, gamtiniai/klimatiniai, populiacijos/demografiniai/šeiminiai veiksniai“ (Janušauskas, Nedzinskas, Uleckas ir Vepšta, 2009, p. 21).

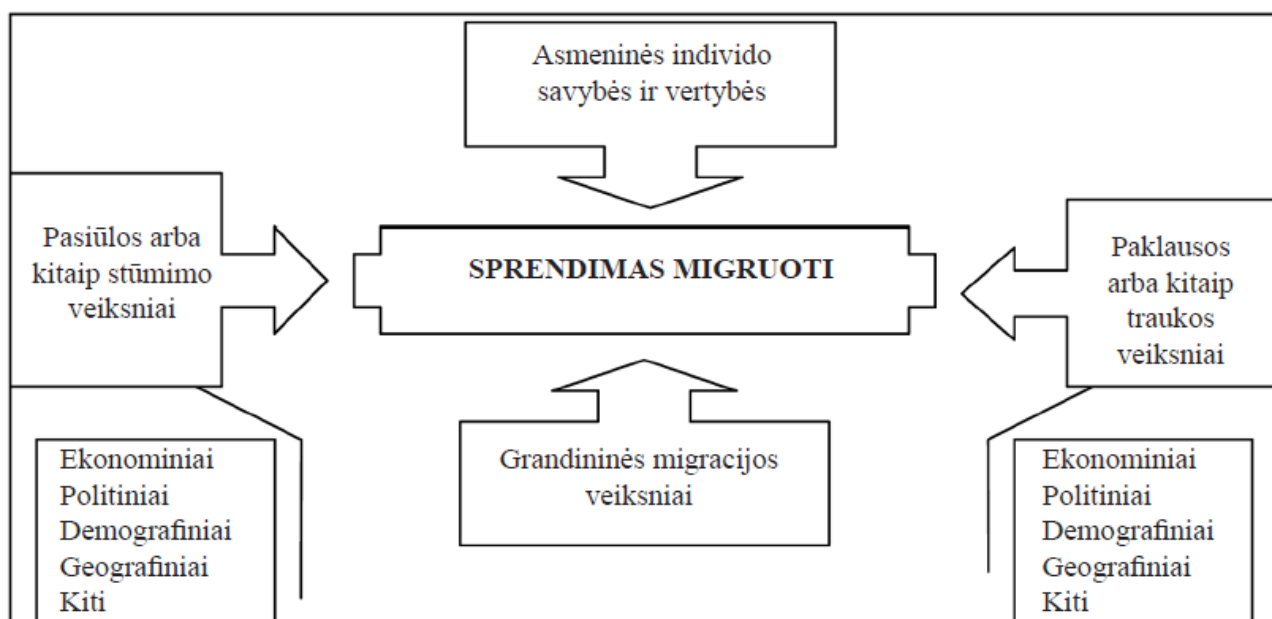
Pasak Rudžinskienės ir Paulauskaitės (2014), kurios išanalizavo įvairių autorių pateikiamą medžiagą, asmens sprendimą migruoti lemia keturios pagrindinės veiksnių grupės:

- **„Paklausos (traukos) veiksniai**, kurie yra susiję su tikslo šalimis. Migrantus traukia geresnės nei kilmės šalyje kitų valstybių ekonominės, socialinės ir kitokio pobūdžio sąlygos. Prie jų priskiriami šie veiksniai: didesnės pajamos, mažesni mokesčiai, geresni

darbo pasiūlymai, politinis stabilumas, geresnės mokymosi, gydymo paslaugos, religinė tolerancija ir pan.“ (Rudžinskienė, Paulauskaitė, 2014, p. 66).

- **„Pasiūlos (stūmimo) veiksniai**, kurie susiję su vidine gimtosios šalies situacija. Prie stūmimo veiksnių priskiriama: karas ar kitoks ginkluotas konfliktas, skurdas, ypač bloga politinė situacija, didelis nedarbas ir menkas užimtumas, mažas atlyginimas, sudėtingos ir sunkios materialinės ir socialinės gyvenimo sąlygos“ (Rudžinskienė, Paulauskaitė, 2014, p. 66).
- **„Grandininės migracijos veiksniai**, kurie susiję su tuo, kad anksčiau išvykę emigrantai informuoja gimtojoje šalyje likusius draugus, pažįstamus, gimines apie darbą, būstą, ekonomines sąlygas ar net pasikviečia atvykti gyventi toje šalyje, kurioje jie yra įsikūrę. Taigi migracija sukelia papildomą emigracijos arba imigracijos srautą, kuris priklauso nuo to, kurios valstybės atžvilgiu yra vertinama“ (Rudžinskienė, Paulauskaitė, 2014, p. 66).
- **„Psichologiniai veiksniai** (t. y. asmeninės individo savybės ir vertybės), kurie svarbūs tuo, jog jie nulemia norą ir sprendimą emigruoti. Psichologiniai veiksniai susiję su motyvacija, prisirišimu prie šeimos, baime ir nežinomybe dėl prisitaikymo naujoje šalyje, kalbos barjeru ir pan.“ (Rudžinskienė, Paulauskaitė, 2014, p. 66).

Šių veiksnių grupes papildė Čiarnienė ir Kumpikaitė (2011), pateikdamos schemą, kurioje dar nurodoma, jog emigruoti skatina įvairūs ekonominiai, socialiniai, kultūriniai, psichologiniai veiksniai (žr. 2 pav.).



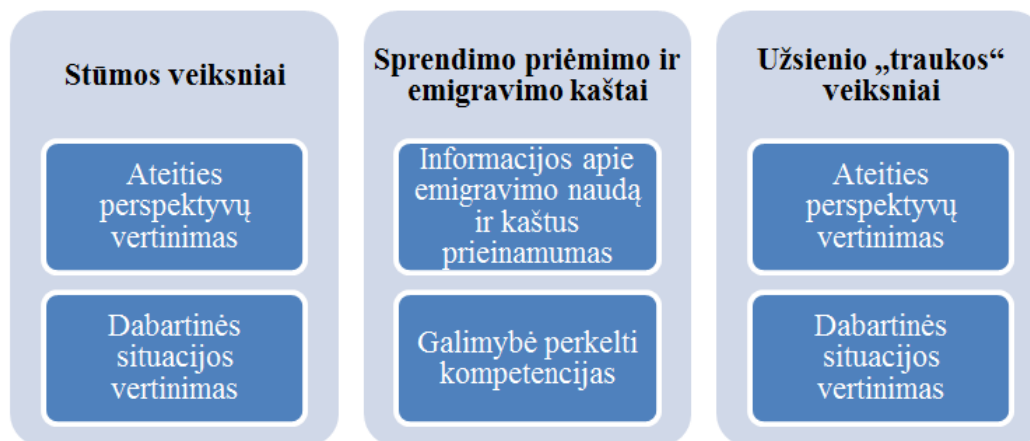
2 pav. Veiksniai, turintys įtakos sprendimui migruoti (Čiarnienė, Kumpikaitė, 2011)

Rudžinskienė ir Paulauskaitė (2014) pateikia, jog: „Veiksniai, skatinantys emigruoti, gali būti trijų lygių: mikrolygio, makrolygio, mezolygio. Pirmajam lygiui priskiriami veiksniai, susiję su asmeniniu sprendimu, motyvais, pavyzdžiui, kalbų mokėjimas, išsilavinimas, šeiminė padėtis. Antrajam lygiui – darbo jėgos paklausos ir pasiūlos bei darbo užmokesčio skirtumai įvairiose valstybėse. Trečiajam lygiui priskiriami veiksniai, susiję su asmens šeima, gimine“ (p. 66).

Įvairioje literatūroje galima rasti ir tokių veiksmų, skatinančių darbo jėgą emigruoti, suskirstymą:

- Darbo užmokesčio skirtumas. Darbo užmokesčio skirtumą kaip pagrindinį veiksnį, skatinantį žmones emigruoti, mini daugelis ekonominių modelių.
- Gaunamų pajamų skirtumas. Darbo jėga pajamas gali gauti ne tik iš darbo užmokesčio, bet ir iš kitų šaltinių, pvz., privati nuosavybė, patentai ir pan. Todėl asmuo prieš emigraciją įvertina ne tik tikėtiną gauti darbo užmokesčį, bet ir kitus pajamų šaltinius.
- Nefinansiniai veiksniai:
 - kultūra;
 - šeima;
 - draugai;
 - informacijos prieinamumas;
 - kvalifikacijų pripažinimo sistema.

Kumpikaitė ir Žičkutė (2012), remdamosi Viešosios politikos ir vadybos instituto leidiniu (2006), pateikia tokią emigracijos veiksmų klasifikaciją (kuri sudaryta pasitelkiant papildytu neoklasikinio „stūmos ir traukos“ modelio papildymu): „stūmos“ veiksniai, sprendimo priėmimo ir emigravimo kaštų bei užsienio „traukos“ veiksniai, kuriuos apima šešios kintamųjų grupės: ateities perspektyvų vertinimas, dabartinės situacijos vertinimas, informacijos apie emigravimo naudą ir kaštus prieinamumas, galimybė perkelti kompetencijas, ateities perspektyvų vertinimas ir dabartinės situacijos vertinimas (žr. 3 pav.).



3 pav. Darbo jėgos emigracijai įtaką darančių veiksmų klasifikacija (sudaryta remiantis Kumpikaite V., Žičkute I. (2012))

Pasak Kumpikaitės ir Žičkutės (2012), „dėl emigracijos veiksnių įvairovės, veiksniai galima klasifikuoti pagal emigracijos veiksnių pobūdį ir veiksnių veikimo mastą. Pagal pirmąjį būdą veiksniai gali būti skirstomi į socialinius/kultūrinius, ekonominius/finansinius, šeimos/asmeninius ir pan. Antruoju būdu – šalies/sistemos, sektoriaus/institucijos ir individualaus lygmens problemas“ (p. 741). Taip pat jos, remdamosi migraciją aiškinančiomis teorijomis, nurodo, jog „galima identifikuoti šiuos migracijai įtaką darančius veiksniai: darbo užmokesčio skirtumai bei pajamų nelygybė, šalies ekonominio išsivystymo lygis, produktų kainų politika, prekybos sąlygos, neproporcingas darbo jėgos pasiskirstymas tarp sektorių, naujų darbo vietų kūrimo ir įdarbinimo skatinimas, nedarbo lygis, mokesčių sistema, mokslas ir švietimo sistema, įsidarbinimo galimybės, gyvenimo sąlygos, kultūros centrų pasiekiamumas, socialinės sąlygos, sveikatos priežiūros lygis, aplinkos sąlygos, migracijos tinklai, ekonomikos ciklai bei investicijos“ (p. 741). Kumpikaitė ir Žičkutė (2012) atliko detalią šių veiksnių analizę ir pateikė bendrąjį emigracijai (kurį galima pritaikyti ir darbo jėgos emigracijai) įtaką darančių veiksnių modelį su juos apibūdinančiais rodikliais (žr. 1 lent.).

1 lentelė. Bendrasis emigracijai įtaką darančių veiksnių modelis su juos apibūdinančiais rodikliais (Kumpikaitė, Žičkutė, 2012)

Veiksniai	Rodikliai	PRIMTI SPRENDIMĄ EMIGRUOTI AR NE?
Darbo užmokesčio skirtumai bei pajamų nelygybė	<ul style="list-style-type: none"> ● Minimalioji mėnesinė alga ● Vidutinis bruto darbo užmokestis ● Džini (angl. Gini) koeficientas 	
Šalies ekonominio išsivystymo lygis	<ul style="list-style-type: none"> ● Bendrasis vidaus produktas (BVP) ● BVP, tenkantis vienam gyventojui ● Ekonominės laisvės indeksas (angl. Index of Economic Freedom) ● Skurdo rizikos lygis 	
Produktų kainų politika	<ul style="list-style-type: none"> ● Vartotojų kainų indeksas (VKI) ● Suderintas vartotojų kainų indeksas (SVKI) 	
Prekybos sąlygos	<ul style="list-style-type: none"> ● Prekybos laisvės indeksas 	
Neproporcingas darbo jėgos pasiskirstymas tarp sektorių	<ul style="list-style-type: none"> ● Darbo paklausa ir pasiūla pagal profesijas ir profesijų grupes 	
Naujų darbo vietų kūrimo ir įdarbinimo skatinimas	<ul style="list-style-type: none"> ● Darbo santykių laisvės indeksas 	
Nedarbo lygis	<ul style="list-style-type: none"> ● Nedarbo lygis ● Bedarbių skaičius 	
Mokesčių sistema	<ul style="list-style-type: none"> ● Mokesčių našta („Tax Misery“ indeksas) ● Pelno mokestis ● Gyventojų pajamų mokestis (GPM) ● Darbdavių ir darbuotojų socialinio draudimo įmokos ● Pridėtinės vertės mokestis (PVM) ● Laisvės nuo mokesčių diena ● Neapmokestinamasis pajamų dydis (NPD) 	
Mokslas ir švietimo sistema	<ul style="list-style-type: none"> ● Mokymo įstaigų bibliotekos ● Valstybės ir savivaldybių biudžetų išlaidos švietimui 	
Įsidarbinimo galimybės	<ul style="list-style-type: none"> ● Užimtumo rėmimui skirtos lėšos 	

Veiksniai	Rodikliai
Įsidarbinimo galimybės	<ul style="list-style-type: none"> • Vienam bedarbio užimtumo rėmimui skirtos lėšos • Nedarbo trukmė • Bedarbių skaičius, kurie baigė mokytis dieniniame skyriuje
Gyvenimo sąlygos	<ul style="list-style-type: none"> • Disponuojamos pajamos vienam namų ūkio nariui • Išlaidų būstui išlaikyti našta namų ūkiams • Pinigų suma, ketinama išleisti didesniems pirkiniams • Ketinimai pirkti ar statyti namą, butą, vasarnamį ir pan. per artimiausius 12 mėn. • Įprastas dirbtų valandų skaičius per savaitę
Kultūros centrų pasiekiamumas	<ul style="list-style-type: none"> • Kultūros centrai • Muziejai • Valstybiniai teatrai • Kinas
Socialinės sąlygos	<ul style="list-style-type: none"> • Išlaidos sveikatos priežiūrai ir parama ligos atveju • Išmokos šeimoms, auginančioms vaikus • Vidutinė nedarbo draudimo išmoka • Vidutinė nedarbo draudimo išmokos mokėjimo trukmė
Sveikatos priežiūros lygis	<ul style="list-style-type: none"> • Sveikatos priežiūros personalas, tenkantis 10 000 gyventojų • Sveikatos priežiūros išlaidos
Aplinkos sąlygos	<ul style="list-style-type: none"> • Užregistruotos nusikalstamos veikos • Krituliai per metus • Vidutinė metinė temperatūra • Oro tarša
Migracijos tinklai	<ul style="list-style-type: none"> • Emigrantų skaičius
Ekonomikos ciklai	<ul style="list-style-type: none"> • Šalies ekonominės padėties pasikeitimas per praėjusius 12 mėnesių
Investicijos	<ul style="list-style-type: none"> • Tiesioginės užsienio investicijos (TUI) • Išlaidos moksliniams tyrimams ir technologijų plėtrai

PRIIMTI SPRENDIMA EMIGRUOTI AR NE?

Pasak Kaminskienės (2009), darbo jėgos emigraciją įtakoja tiek makroekonominiai, tiek mikroekonominiai veiksniai:

- **Makroekonominiai veiksniai** – tai natūralūs aplinkos veiksniai, kurie formuoja migracijos tendencijas (objektyvios sąlygos):
 - darbo rinkos situacija;
 - žmogiškasis kapitalas;
 - teisinė bazė.
- **Mikroekonominiai veiksniai** – kiekvienos asmens individualūs migraciniai motyvai (subjektyvios sąlygos):
 - darbo užmokesčio skirtumas;
 - amžius;
 - išsilavinimas;
 - šeimyninė padėtis;
 - gyventojų užimtumas ir nedarbo lygis

Autorė, remdamasi makroekonominiais veiksniais suformulavo tokius pagrindinius subjektyvius darbo emigraciją įtakojančius veiksnius: darbo užmokesčio skirtumas, amžius (kuo asmuo vyresnis, tuo mažesnė darbo migracijos tikimybė), išsilavinimas (kuo išsilavinimas aukštesnis, tuo didesnė emigravimo tikimybė), gyventojų užimtumas ir nedarbo lygis, šeimyninė padėtis (teoriniuose diskursuose teigiama, jog nesukūrę šeimos asmenys yra labiau linkę migruoti, nes kuo didesnė šeima tuo didesni persikėlimo į tikslo šalį kaštai).

Analizuodamos migracijos priežastis Sipavičienė ir Stankūnienė (2011) išskyrė tokias keturias pagrindines veiksmų, skatinančių darbo jėgos emigraciją, grupes:

- 1) struktūriniai veiksniai, kurie skatina emigraciją kilmės šalyse / mažiau išsivysčiusiose visuomenėse;
- 2) struktūriniai veiksniai, pritraukiantys imigrantus į išsivysčiusias industrinės visuomenės / tikslo šalyse;
- 3) vertybiniai veiksniai: veikėjų, reaguojančių į šiuos veiksnius ir migruojančių į užsienio valstybes, tikslai, nuostatos, siekiai ir motyvai;
- 4) organizaciniai / instituciniai veiksniai: socialinės bei ekonominės struktūros, išskylančios sujungiant siunčiančias bei priimančias visuomenes.

Remiantis dauguma autorių, būtų galima išskirti tokius bendruosius veiksnius, skatinančius darbo jėgos emigraciją:

- socialiniai (perspektyvų nematymas, sekimas emigravusiųjų pavyzdžiu, netolerancija);
- ekonominiai (darbo užmokesčio skirtumai, nedarbas, ekonomikos vystymasis);
- demografiniai (santuokų sudarymas, ištuokos);
- politiniai (politinė santvarka, rinkimų rezultatai, migracijos politikos liberalizavimas, politiniai konfliktai, represijos, svarbiausia, ko trokšta žmonės – tai stabilumas ir saugumas);
- geografiniai (klimato sąlygos, užterštumas, nedidelis atstumas);
- kultūriniai (tradicijos);
- psichologiniai (gebėjimas priimti asmeninius sprendimus, prasmės stygius bei nusivylimas prasingo, oraus gyvenimo galimybėmis).

Kaip pažymi Čiarnienė, Kumpikaitė ir Taraškevičius (2009), „tik dalis veiksmų, darančių įtaką migracijos sprendimams, yra valdžios kompetencijos ribose ar yra valdžios priemonėms paveikūs, kaip ekonominiai ir politiniai, dalinai socialiniai, demografiniai ir kultūriniai. Didžiausią įtaką darbo jėgos migracijai daro ekonominiai veiksniai“ (p. 554), t. y. darbo rinkos galimybės, darbo užmokesčių skirtumai. Atsižvelgiant į tai galima daryti išvadą, kad asmuo nuspręs emigruoti, jei nauda viršys kaštus.

Autoriai taip pat daro išvadą, kad „aukštos kvalifikacijos ir išsilavinimo asmenys bus linkę migruoti į šalis, kurioms būdingi dideli darbo užmokesčio skirtumai, nes kvalifikuotų specialistų darbo užmokestis tose šalyse didesnis. Tuo tarpu žemos kvalifikacijos ar nekvalifikuoti asmenys bus linkę migruoti į šalis, kuriose darbo užmokesčio skirtumai nedideli, nes šiose šalyse nekvalifikuoto darbo apmokėjimas didesnis. Paprastai darbo rinkos situacija yra geresnė didmiesčiuose nei periferijose, todėl emigruojama labiau į metropolijas“ (Čiarnienė, Kumpikaitė, Taraškevičius, 2009, p. 554).

2004–2005 m. buvo atliktas protų nutekėjimo iš Lietuvos tyrimas siekiant nustatyti, kokios priežastys lemia aukštąjį išsimokslinimą turinčių Lietuvos žmonių migraciją. Kazlauskienė (2006), pristatydamą šio tyrimo rezultatus nurodė, jog asmenų su aukštuoju išsimokslinimu emigraciją lemia tokie stūmimo ir traukos veiksniai: „Viliojančios darbo ir profesinės realizacijos sąlygos (atspindi iš esmės geresnių galimybių ieškojimo tendenciją), netenkinančios individualios socioekonominės sąlygos Lietuvoje (grupė veiksnių, daugiausiai turinčių stūmimo iš šalies efektą ir atspindinčių daugiau individualią padėtį: menkos finansinės, darbo užmokesčio, profesinės realizacijos ir kitos sąlygos), mokslo sistema, patraukli užsienyje ir nepatraukli Lietuvoje (atspindinti teigiamą požiūrį į užsienio mokslo sistemą bei galimybes ir, kita vertus, nusivylimą nekokybiška Lietuvos mokslo sistema bei profesinės realizacijos sąlygomis), makroekonominės šalių sąlygos ir valstybės politika (motyvai, susiję su makrostruktūrinėmis šalies sąlygomis, turinčiomis tiek traukos, tiek stūmimo efektus. Šios priežastys labiausiai rodo nepasitenkinimą šalies ekonomine, socialine, teisine, politine padėtimi ir atskleidžia vyraujančią nusivylimo šalimi nuotaiką“ (Kazlauskienė, 2006, p. 42).

Akivaizdu, kad daugiausiai tautiečių išvyksta dėl taip vadinamų investicijų į ekonominį, žmogiškąjį ir socialinį kapitalą, t. y. dėl geresnių darbo sąlygų ir didesnio uždarbio, dėl studijų bei tarptautiniu mastu pripažįstamų diplomų, dėl asmenybės tobulėjimo galybių: geresnių užsienio kalbos žinių, komunikacinių įgūdžių, akiračio ir socialinio tinklo plėtimo bei dėl profesinės patirties įgijimo.

Dumčius (2006) mano, jog „pagrindinės emigracijos iš Lietuvos didėjimo priežastys – nuoseklios valstybės politikos šiems procesams valdyti nebuvimas (bent jau iki 2005 m.), nepalankių socialinių, ekonominių ir psichologinių motyvacijų gyventi Lietuvoje, ypač jaunimui, susidarymas, tautinio mentaliteto silpnėjimas“ (p. 75). Autorius teigia, jog taip žmonės praranda pasitikėjimą savo valstybe, nes „daugelio netenkina socialinis neteisingumas ir nemorali politika, kai nuvertintas darbas, mažos asmeninės pajamos ir nėra pakankamos pagalbos ligos, nedarbo ir senatvės atvejais. Nelanksti biurokratinė valstybės politika gena jaunimą iš Lietuvos. Jie išvažiuoja ne dėl to, kad blogai gyvena, o todėl, kad nemato prasmės čia gyventi („prasmės deficitas“). Jauni žmonės jaučiasi nereikalingi, netiki savo perspektyva, ypač siekdami profesinės karjeros“ (p. 75). Kaip dar keletą veiksnių, skatinančių darbo jėgos (ypač jaunimo) emigraciją, pastaraisiais metais galima būtų įvardinti nepasitenkinimą socialine nelygybe, sugrąžintą privalomąją karinę tarnybą.

Garkauskas (2016) savo straipsnyje mano, jog didžiausia problema yra tai, kad emigruoja darbingo amžiaus žmonės – dėl to kinta visuomenės amžiaus struktūra. Manoma, kad šiuo metu (2016 m.) emigracija mažės dėl to, kad Didžioji Britanija nusprendė trauktis iš Europos Sąjungos. Tačiau VDU profesorė Stankūnienė mano, jog „emigraciją lemia vienas esminis veiksnys – pinigai. „Brexit'as“ nieko nepakeitė, niekas nemažėja. Kasmet prarandame po 38 tūkst. žmonių. Darbo užmokestis tose šalyse, į kurias emigruojama, yra 4–5 kartais didesnis nei Lietuvoje. Panašus skirtumas ir su minimalia alga. Patikėkite, ekonominiai veiksniai yra pagrindiniai. Galima minėti psichologinius ir kitokius veiksnius, bet visų šalių patyrimas rodo, kad ekonominiai veiksniai yra svarbiausi. Visų pirma svarbus savo gerovės užsitikrinimas ir galimybė dirbti bei užsidirbti, išlaikyti šeimą“ (Stankūnienė, 2016, p. 2). Iš tiesų, remiantis Janušausko, et al. (2009) pastebėjimu, ir „Ravenstein'as (2006), savo knygoje „Migracijos įstatymai“ teigė, kad daugumos žmonių siekimas geriau save materialiai aprūpinti yra svarbiausias veiksnys, sąlygojantis migraciją. Jo nuomone, ekonominiai motyvai yra pirminiai migracijos motyvai“ (p. 21). Ekonominių veiksmų lemiamą vaidmenį darbo jėgos emigracijai patvirtina ir 2011 m. tyrimų agentūros RAIT atliktas tyrimas, kurio metu buvo apklausta daugiau kaip tūkstantis 15–74 metų amžiaus Lietuvos gyventojų tiesioginio interviu būdu ir 100 prosumerių (t. y. profesionalių vartotojų, netiesiogiai numatančių bendrąsias vartotojų įpročių tendencijas per artimiausius 6–18 mėnesių). Tyrime nurodoma, jog pagrindinė galimos emigracijos iš Lietuvos priežastis – mažas darbo užmokestis (respondentai teigia, jog iš jo jie negali pragyventi). Mažą darbo užmokestį kaip priežastį emigracijai įvardijo ir gyventojai, ir prosumeriai. Tai, kad Lietuvos gyventojai neturi darbo ir negali jo rasti, kad netenka darbo arba sumažėja uždarbis ir priverčia juos emigruoti.

Kitas svarbus ekonominio veiksmo faktorius, veikiantis darbo jėgos emigraciją – situacija darbo rinkoje. Aukštas nedarbo lygis skatins darbo jėgos emigraciją.

Taigi vieni iš svarbiausių veiksmų, lemiančių darbo jėgos emigraciją, yra ekonominiai veiksniai. Pasak Kaminskienės (2009), statistikos duomenys bei tyrimai atskleidžia, jog šie veiksniai gali būti skirstomi į tris pogrupius:

- ekonominiai faktoriai **kilmės** šalyje;
- ekonominiai faktoriai **tikslo** šalyje;
- šių dviejų faktorių faktinis **palyginimas**.

Autorės nuomone, „šie faktoriai įtakoja ir tai, jog beveik visuomet emigracijai pasirenkamos turtingesnės šalys nei kilmės šalis. Taip asmuo siekia užsitikrinti ekonominę gerbūvį, bet ir realizuoja socialinio saugumo jausmą, kuris yra ypatingai svarbus pilnaverčiam asmens gyvenimui“ (Kaminskienė, 2009, p. 2).

Panašų ekonominių veiksmų suskirstymą, apibendrinę atliktą mokslinės literatūros analizę, pateikė Karalevičienė ir Matuzevičiūtė (2009):

- nevienodi šalių ekonominio išsivystymo lygiai;
- šalių gyvenimo lygio skirtumai;
- darbo užmokesčio skirtumai;
- užimtumo ir nedarbo lygiai šalyse.

Autorės teigia, jog „atskirai išskirti šių veiksmų įtaką emigracijai labai sunku, jie tarpusavyje susiję ir sąveikauja. Nustatyta, kad ekonomiškai motyvuotas emigracijos potencialas kyla, kai šalių ekonominio išsivystymo lygiai skirtingi, kai vyrauja ryškūs skirtumai tarp grynųjų pajamų lygio, ypač tarp darbo užmokesčio lygių kilmės ir tikslo šalyse“ (Karalevičienė, Matuzevičiūtė, 2009, p. 145).

Čiarnienė, et al. (2009) teigia, jog aukščiau nagrinėtų darbo jėgos emigraciją įtakančių veiksmų įtaka atskiriems asmenims pasireiškia asmeninėmis strategijomis – atskirais pavyzdžiais, kokius prisitaikymo sprendimus asmenys priima vertindami visiems bendrus, tačiau juos individualiai veikiančius veiksmus. Autoriai pateikia asmeninių tikslų ir prisitaikymo prie bendrųjų veiksmų strategijų pavyzdžius (žr. 2 lent.).

2 lentelė. Asmeniniai tikslai ir prisitaikymo prie bendrųjų veiksmų strategijos (Čiarnienė, et al., 2009, p. 555)

Strategija	Strategijos paaiškinimas
Kapitalo sutelkimas stabiliai adaptacijai rinkos ekonomikos sąlygomis	Emigrantai siekia sukaupti kapitalo verslui pradėti ar kitoms svarbioms išlaidoms. Būsto įsigijimas įvardijamas kaip vienas iš trumpalaikės ar vidutinio laikotarpio migracijos tikslų.
„Naujo starto strategija“	Galimybė pakeisti socialinę, ekonominę aplinką, pradėti gyvenimą „iš naujo“.
Pragyvenimo šaltinio senatvei užsitikrinimas	Nepasitikint socialinio draudimo sistema arba prognozuojant mažas išmokas, vidutinio amžiaus žmonės išvažiuoja užsitikrinti stabilų pragyvenimo šaltinį išėjus į pensiją.
Sprendimas emigruoti ir diversifikuoti pajamas	Mažėjant pajamoms iš tam tikros veiklos migrantai siekia gauti daugiau pajamų iš kitų šaltinių ir taip apsisaugoti nuo pajamų mažėjimo.
Geresnio išsilavinimo strategija	Švietimo paslaugų rinka nesugeba konkuruoti dėl dalies potencialių studentų ar mokslo darbuotojų, todėl jie emigruoja siekti geresnio išsilavinimo arba mokslinės veiklos.
Santykinės gerovės padidinimo strategija	Migrantų tikslai yra pagerinti ne absoliutų, bet santykinį gerovės lygį bendruomenėje. Todėl bendras gerovės augimas gali nesumažinti motyvacijos migruoti.
Įgūdžių išnaudojimo ir karjeros strategija	Migracija siekiant pasinaudoti priimančios valstybės darbo rinkos teikiamomis galimybėmis.
Šeimos susijungimo strategija	Migracija siekiant gyventi kartu su šeima arba artimaisiais.

Vis dėlto, kaip pastebi Janušauskas, et al. (2009), „priklausomai nuo lyginamų valstybių, subjektų, kurie lygina alternatyvas, tie patys veiksniai gali atlikti skirtingus vaidmenis“ (Janušauskas, et al., 2009, p. 21).

Apibendrinant galima teigti, kad darbo jėgos emigraciją lemiantys veiksniai yra labai įvairūs ir gali būti klasifikuojami į įvairias grupes, o apsisprendimui emigruoti gali turėti įtakos ir keli veiksniai

tuo pačiu metu. Dauguma autorių kaip vieną pagrindinių veiksnių, lemiančių darbo jėgos migraciją, įvardina ekonominius veiksnius, pasireiškiančius per stūmimo ir traukos veiksnius.

2.3. Darbo jėgos emigracijos pasekmės ekonomikai

Darbo jėgos emigracijos pasekmės šalies ekonomikai gali būti skirtingos, jos priklauso nuo vertinamo laikotarpio ir emigracijos masto.

2.3.1. Darbo jėgos emigracijos nauda

Priklausomai nuo darbo jėgos emigracijos masto ir laikotarpio šis reiškinys gali būti laikomas vienu iš šalies ekonomikos augimą skatinančių veiksnių. Taip pat tam tikra teigiama nauda šaliai yra dėl trumpalaikės darbo jėgos emigracijos – kai atlyginimai kyla tuose sektoriuose, iš kurių emigruojama. Tačiau nereikėtų užmiršti, jog dėl tokio atlyginimų šuolio gali pakilti vartojimas, kas lemia tai, kad pasiūla nespėja su paklausa, o tai leidžia gamintojams pakelti kainas. Taip pat atlyginimų augimas didina gamybos kaštus, dėl ko šalyje gali kilti infliacija.

Pozityvų darbo jėgos emigracijos efektą nurodo Grenčikova, Špankova ir Kordoš (2016). Jie teigia, jog darbo jėgos emigracija lemia didėjančią realų darbo užmokestį kilmės šalyje ir mažėjančią realų darbo užmokestį tikslo šalyje. Tai yra grynoji nauda viso pasaulio aspektu, nepaisant lyg ir didesnių nuostolių tikslo šalyje, nes emigruojanti darbo jėga tikslo šalyje vis dėlto gauna didesnę realų darbo užmokestį nei gautų kilmės šalyje, be to kilmės šalyje mažėja nedarbas.

Kasnauskienė ir Šiaudvytis (2010), remdamiesi Borjaso (1995) pasiūlytu darbo rinkos modelius, nagrinėjo darbo jėgos emigracijos poveikį darbo rinkai. Jie nustatė, jog „dėl emigracijos mažėja darbo pasiūla ir auga darbo užmokestis, todėl po emigracijos likusi darbo jėga laimi, nes padidėja jos pajamos. Kita vertus, emigracija nenaudinga kapitalo savininkams, nes jie samdo likusią darbo jėgą už didesnę darbo užmokestį. Taigi emigracija perskirsto pajamas, nes prarastos kapitalo savininkų pajamos atitenka likusiems darbuotojams“ (p. 14).

Nedarbo sumažėjimas, investicijų augimas, vidutinio darbo užmokesčio augimas, didesnis užimtumo lankstumas, darbo santykių harmonizavimas, socialinio dialogo plėtra – tai matomos darbo jėgos emigracijos naudos kilmės šalies ekonomikai.

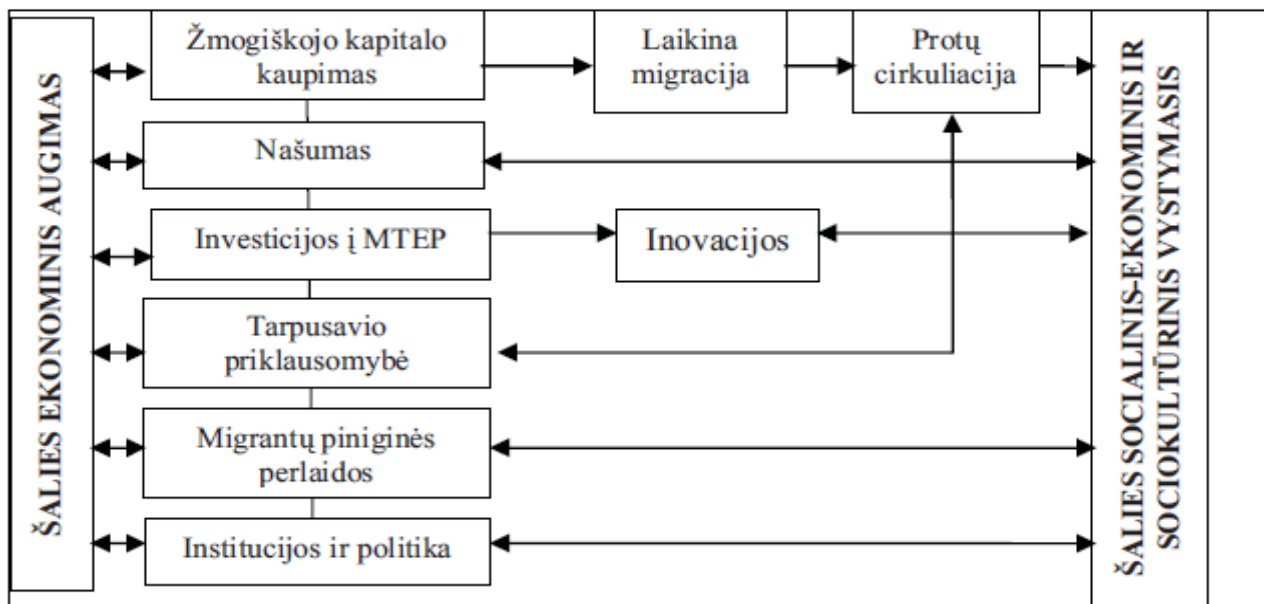
Trūkstant šalyje kvalifikuotos darbo jėgos (dėl darbo jėgos emigracijos) darbdaviai yra linkę efektyviau naudoti darbo jėgą, gerinti darbo sąlygas, kelti atlyginimą darbuotojams, skatinti jų motyvaciją dirbti įmonėje, didinti darbo našumą ir produktyvumą. Taip pat darbo jėgos emigracija padeda sumažinti kvalifikuotų darbuotojų ir darbo jėgos trūkumą.

Kvalifikuotos darbo jėgos emigraciją naudos principu įvertino Krumplytė, Palumickaitė ir Obrikytė (2005). Autorės nurodė, jog ši nauda gali pasireikšti:

- „protų sugrįžimu“;
- pajamų sugrįžimu dėl reemigracijos ir ekonomikos augimo;
- naudingos patirties „parsivežimu“;
- užsienio kapitalo investicijų į darbu imlias šakas padidėjimu.

Viena iš teigiamų darbo jėgos emigracijos pasekmių yra tikimybė, kad emigravusieji po kurio laiko grįš į kilmės šalį su darbo patirtimi, naujomis žiniomis, įgūdžiais ir kompetencija, kuriuos galės panaudoti tolimesnėje savo darbinėje veikloje. Taip pat daugelis išvažiavusiųjų investuoja Lietuvoje.

„Protų nutekėjimo“ klausimais analizavę daugelį mokslinių darbų Daugėlienė ir Marcinkevičienė (2009) pastebėjo, kad ekonomikos vystymasis yra lemiamas tokių reiškinių (žr. 4 pav.): mokymosi, tyrimų, inovacijų, taip pat bendradarbiavimo su kitomis valstybėmis.



4 pav. Veiksniai, spartinantys šalies ekonominio augimo tempus (Daugėlienė, Marcinkevičienė, 2009)

Autorės mano, jog izoliuotos ekonomikos valstybės nėra tiek pažengusios ir galinčios konkuruoti tarptautiniu mastu, todėl aukštos darbo jėgos emigracija yra vienas esminių faktorių, prisidedančių prie šalių žiniomis grįstos ekonomikos vystymosi. Anksčiau šis reiškinys buvo nagrinėjamas kaip „protų nutekėjimas“ ir „protų telkimas“, tačiau Daugėlienė ir Marcinkevičienė tokį reiškinį siūlo vadinti „protų cirkuliacija“.

Emigravę darbingo amžiaus asmenys į kilmės šalį siunčia pinigines perlaidas, kurios iš dalies prisideda prie bendro gyvenimo lygio kilimo ir papildo valstybės biudžetą (pvz., per vartojimo

mokesčius, tokius kaip pridėtinės vertės mokestis, akcizai), didina vidaus paklausą, skatina investicijas, teigiamai veikia namų ūkių investicijas į būstą, nuosavą verslą, našumą ir užimtumą per investicijas. Šios perlaidos paprastai pasiekia kilmės šalyje likusius šeimos narius, tėvus, senelius, palengvina jų ekonominę situaciją. Pavyzdžiui, pagal pateikiamus Europos migracijos tinklo duomenis, privatūs asmenys į Lietuvą 2006–2010 m. pervedė beveik 17 mlrd. litų. Todėl galima teigti, kad šie pinigai prisidėjo prie vidaus vartojimo ir BVP augimo, tačiau kartu ir skatino pagrindinių vartojimo prekių kainų augimą, kuris neigiamai atsiliepia žmonių, negaunančių tokių piniginių perlaidų, perkamajai galiai. Taip teigia ir Karpavičius (2006): „Neatsiejama ekonominių paskatų lemiamos emigracijos pasekmė yra emigrantų uždirbamų pinigų perlaidos (žr. Samson 1999: 160; Glytsos 2001; Cuc ir kt. 2005), didinančios vidaus paklausą, vartojimą ir investicijas (daugiausia statybų sektoriuje)“ (p. 22). Tam pritaria ir Matuzevičiūtė su Balčiūnu (2012), nurodydami, jog „Tokie pinigų srautai gali padidinti vartojimą ir investicijas, sumažinti skurdą, dėl jų gali susidaryti daugiau išteklių šalies ekonominei plėtrai“ (p. 142), „Empiriniai tyrimai rodo, kad piniginiai pervedimai veikia kilmės šalies ekonomiką per teigiamą poveikį vartojimui, santaupoms ir investicijoms“ (p. 144).

Teigiamas darbo jėgos emigracijos poveikis ekonomikai nurodomas ir Lietuvos migracijos politikos gairėse (2014): „dalis išvykusių Lietuvos Respublikos piliečių įgyja išsilavinimą žinomose užsienio mokymo įstaigose, įgauna naujos patirties darbo rinkoje, patobulina kvalifikaciją, pinigėmis perlaidomis iš užsienio remia Lietuvoje likusius gyventi giminaičius ir kitus asmenis – tai prisideda prie vidaus vartojimo augimo, bendro gyvenimo lygio kilimo šalyje“ (Lietuvos migracijos politikos gairės, 2014, p. 3).

Tarp darbo jėgos emigrantų galima būtų išskirti jaunimą. Henke (2006) pateikia šiuos svarbiausius jaunimo emigravimo privalumus:

- jaunimas mato naują studijų kokybę, galimybę susipažinti su naujausiais mokslo pasiekimais, mokytis, kai vadovauja žinomi profesoriai;
- jaunimas įgyja naujos darbo patirties, perpranta naujas technologijas;
- jaunimas tobulina užsienio kalbų įgūdžius;
- jaunimas susipažįsta su nauja šalimi, jos kultūra, mokslo laimėjimais;
- jaunimas užmezga naujus kontaktus mokslo srityje, prisideda prie tarptautinių projektų, atranda naujų verslo idėjų.

Toks jaunimas, Henke nuomone, sugrįžęs į kilmės šalį, galėtų būti naudingas, verslus.

Pasak Krumplytės, Palumickaitės, Obrikytės (2005), jaunimas, įgijęs aukštąjį išsilavinimą kitoje šalyje ir ten įgijęs darbo patirties yra naudingas kilmės valstybei, kadangi „užsienyje įgyta darbo patirtis, naudingi ryšiai yra reikšmingi ne tik organizacijai, kurioje dirba reemigravęs asmuo, bet, ekspertų nuomone, lemia darbo jėgą, „eksportuojančių“ bei „importuojančių“ valstybių, užsienio prekybos plėtrą“ (p. 90).

Didelė darbo jėgos emigracija kilmės šalyje gali sukelti darbo jėgos trūkumo problemą, kurią sprendžia priimami imigrantai. Straipsnyje „Migracija vystomojo bendradarbiavimo kontekste“ (2011) pabrėžiama, kad imigrantus priimančios šalys yra potencialios laimėtojos, nes:

- gauna naują darbo jėgą, kartais konkrečius trūkstamus darbo įgūdžius ar žinias, kas padeda lengviau užmegzti ir plėtoti ekonominius ir kitokius santykius su imigrantų kilmės šalimis;
- didelėse imigrantų populiacijose paprastai susidaro tolerantiškesnė aplinka, kurios gali pritraukti kūrybingų ir išsilavinusių žmonių įvairovę, padeda augti kūrybinėms industrijoms (įrodymu gali būti pasaulio centras Niujorkas ar plėtos ir naujovių diegimo sritis – Silicio slėnis);
- sėkmingai mažinama nelygybė ir sukuriama prielaidos ilgalaikiam klestėjimui tiek imigrantams, tiek imigrantus priimančioms bendruomenėms;
- imigrantų darbo jėga papildo, o ne konkuruoja su vietine darbo jėga, prisideda prie vietos darbo jėgos paklausumo ir kvalifikacijos tobulinimo.

Dėl darbo jėgos emigracijos atsiradusią imigraciją kaip teigiamą aspektą pastebi Pukelienė, Glinskienė ir Beržinskienė (2007), teigdamos, kad „toks darbo jėgos pritekėjimas neabejotinai veikia nacionalinį ekonomikos efektyvumą, nes ekonomikos augimą tuo metu didina panaudojama imigrantų darbo jėga ir pats darbas. Ši papildoma darbo jėga didina sukuriamos vertės kiekį pasaulinėje rinkoje“ (Pukelienė, Glinskienė ir Beržinskienė, 2007, p. 50).

Darbo jėgos emigracijos privalumus pagal migracijos trukmę ir poveikį kilmės bei tikslo valstybėms analizavo Gliosaitė (2004). Jos išvados pateikiamos 3 lentelėje.

3 lentelė. Darbo jėgos emigracijos nauda pagal emigracijos trukmę ir poveikį kilmės bei tikslo valstybėms (sudaryta pagal Gliosaitę K. (2004))

Darbo jėgos emigracija pagal trukmę	Poveikis kilmės valstybei	Poveikis tikslo valstybei
Ilgalaikė migracija	Emigrantų sugrįžimas su nauja patirtimi	Imigrantai linkę investuoti į savo gebėjimus ir prisitaikymą prie naujų sąlygų BVP didinimas, mokami mokesčiai
Trumpalaikė migracija	Nedarbo lygio sumažėjimas Migrantų sugrįžimas su nauja patirtimi	Sukuriamas BVP Mokami mokesčiai Užpildomos darbo vietos, kurios vietinių gyventojų tarpe nepageidaujamos

Pasak Junevičiaus (2002), darbo jėgos emigracijos naudą galima vertinti atsižvelgiant į išvykstančios darbo jėgos kategorijas (žr. 4 lent.).

4 lentelė. Darbo jėgos emigracijos nauda (sudaryta pagal Junevičių A. (2002))

Išvykstančios darbo jėgos kategorijos	Nauda
Darbuotojas migrantas be šeimos	<ul style="list-style-type: none"> • BVP didėja, jei jis savo pajamas išleidžia kilmės šalyje arba jas perveda namuose likusiai šeimai. • Dėl pervedimų didėja namų ūkio išlaidos.
Darbuotojas migrantas su šeima	<ul style="list-style-type: none"> • Socialinių išmokų poreikio mažėjimas.
Bedarbiai	<ul style="list-style-type: none"> • Mažėja nedarbas dėl vadinamojo nedarbo eksporto. • Didėja BVP vienam gyventojui.
Kvalifikuota darbo jėga	<ul style="list-style-type: none"> • „Protų sugrįžimas“. • Pajamų sugrįžimas dėl reemigracijos ir ekonomikos augimo. • Naudingos patirties parsivežimas. • Užsienio kapitalo investicijų į darbui imlias šakas padidėjimas.
Nekvalifikuota darbo jėga	<ul style="list-style-type: none"> • Nedarbo eksportas. • Sugrįžimas su nauja patirtimi.

Rudžinskienė ir Paulauskaitė (2014), remdamosi įvairiais autoriais, pateikė darbo jėgos migracijos poveikį Lietuvos ekonomikai (žr. 5 lent.).

5 lentelė. Darbo jėgos emigracijos teigiamas poveikis Lietuvos ekonomikai (sudaryta pagal Rudžinskienę R., Paulauskaitę L. (2014))

Sritis	Teigiamas poveikis
Darbo jėgai ir darbo rinkai	<ul style="list-style-type: none"> • Nedarbo lygio mažėjimas • Migrantų grįžimas įgijus naujos darbinės patirties • Naujų kvalifikacijų ir technologijų taikymo galimybės
Sukuriamam produktui	<ul style="list-style-type: none"> • „Grįžtantys“ pinigų srautai • Padidėjusi perkamoji galia ir vartojimas (padidėjus darbo pajamoms, gaunamoms iš užsienio ir privačių asmenų piniginių pervedimų iš užsienio į Lietuvą)
Biudžetui ir pinigų srautams	<ul style="list-style-type: none"> • „Grįžtantys“ pinigų srautai • Kaupiamas kapitalas tolesnei ekonominei plėtrai • Mažėjantis socialinės paramos poreikis, dėl to mažėja ir valstybės išlaidos • Investicijų grįžimas
Ekonomikos modeliui	<ul style="list-style-type: none"> • Atsiranda spaudimas kurti patrauklesnes darbo sąlygas ir siūlyti konkurencingesnius atlyginimus siekiant išlaikyti darbuotojus • Atsiranda spaudimas persiorientuoti iš mažo našumo ir pigia darbo jėga besiremiančios ekonomikos į didelio našumo ir aukštosiomis technologijomis pagrįstą ekonomiką

Apibendrinant galima teigti, jog darbo jėgos emigracija kilmės šalies ekonomikai turi teigiamą poveikį mažėjančiam nedarbo lygiui, didėjančiam BVP vienam gyventojui, augančiam darbo užmokesčiui ir vidaus vartojimui, užsienyje įgyjamu išsilavinimu ir žiniomis, grįžtančiomis pajamomis, investicijomis, tarpkultūrine gyvenimo ir darbo patirtimi.

2.3.2. Darbo jėgos emigracijos nuostoliai

Darbo jėgos emigracijos reiškinys gali būti žalingas, kai valstybė praranda reikiamą darbo jėgą (emigruoja ekonomiškai aktyvūs gyventojai), jie gali lemti **ekonomikos augimo lėtėjimą** – jeigu atsiradusio darbo jėgos trūkumo negalės užpildyti nei bedarbiai, nei technologijos, nei importuojama darbo jėga. Tai lems ir mažėjantį BVP. Taip pat išvykstantys asmenys nebemoka mokesčių valstybei. Žinoma, dėl tokių didelių išvykimo mastų sumažėja vartojimas ir BVP. Dėl jaunų žmonių išvykimo vyksta visuomenės senėjimas bei produktyvumo mažėjimas.

„Protų nutekėjimo“ problema. Iš šalies emigravę talentingi mokslininkai, perspektyvūs jauni žmonės neprisidės prie tos šalies ekonomikos, verslo ir mokslo plėtros, šalis praranda investicijas, įdėtas į šių asmenų žmogiškąjį kapitalą. Akademinių protų nutekėjimas neigiamai veikia šalies ekonominį, inovacinį bei konkurencinį potencialą. Tam pritaria Aidis, Krupickaitė ir Blinstrubaitė (2006), teigdamos, jog „didžiausius nuostolius dėl emigracijos valstybė patiria tuomet, kai emigruoja jauni ir aukštesnį išsilavinimą įgiję gyventojai. Taip netenkama ne tik demografinio (darbo jėgos, būsimų emigravusiųjų vaikų), bet ir intelektualinio šalies potencialo, valstybės investicijų jų išsilavinimui“ (p. 76), taip pat mąsto ir Junevičius (2002), manantis, jog „protų nutekėjimas“ didžiausią neigiamą poveikį padarys kilmės šalies ekonomikai. Galima pridurti, jog ši neigiamas poveikis pasireiškia surenkama mažesne mokesčių dalimi, dėl sumažėjusio darbo našumo mažėjančia šalies plėtra, didėjančiu skurdu.

Imigracijos grėsmės. Vertinant ekonominiu požiūriu, kilmės šalis dėl emigracijos netenka didelės dalies aktyvios ir kvalifikuotos darbo jėgos. Augant emigracijai, atsiranda daug nišų imigracijai. Nors imigrantai gali padėti spręsti darbo jėgos trūkumo klausimą, tačiau jei tai bus pigi darbo jėga, imigracijos procesas gali sukelti darbo užmokesčio kritimą. Dar viena grėsmė – nelegali imigracija ir iš šio proceso kylančios problemos – nelegali veikla, mokesčių nemokėjimas, bandymai pasinaudoti šalies socialinės gerovės užtikrinimo sistema.

Neigiamos darbo jėgos emigracijos pasekmės šeimai, vaikams. Darbingo amžiaus asmenų emigracija neigiamai veikia šeimą, ypač vaikus, kadangi šeimai tenka keisti įprastą modelį, perskirstyti vaidmenis, darbus, atsakomybes. Emigracija gali lemti šeimos skyrybas, psichologines problemas, o finansiniai ištekliai, skiriami šioms problemoms spręsti, gali gilinti jau esamas ekonomines problemas.

Pastebėtina, jog kvalifikuotos darbo jėgos emigracija – pastarųjų metų pagrindinis iššūkis Lietuvos darbo rinkai. Taip pat atkreiptinas dėmesys, jog kilmės šalis, esant darbo jėgos emigracijai, praranda gerus, kvalifikuotus darbuotojus, į kurių išsilavinimą investavo – taip tuo pačiu prarandamos ir šalies lėšos. Taigi, prarandant specialistus didėja kvalifikuotų darbininkų poreikis, tuose sektoriuose, iš kurių išvyksta kvalifikuota darbo jėga, jaučiamas darbo jėgos stygius, atsiranda staigus atlyginimų šuolis, gali sumažėti gamybos apimtys, išaugti pajamų diferenciacija, padidėti socialinė įtampa. Taip

pat, jeigu emigruos tik aukštesnės kvalifikacijos žmonės, o tas vietas užpildys nekvalifikuota darbo jėga, kur nereikia išsilavinimo, tai šalis taip ir liks tokia atsilikusi ilgą laiką. Išvykusi kvalifikuota darbo jėga galėtų sukurti darbo vietas kilmės šalyje.

Kvalifikuotos darbo jėgos emigracijos kaštus įvertino Krumplytė, Palumickaitė ir Obrikytė (2005). Autorės nurodė, jog šie kaštai gali pasireikšti:

- „protų nutekėjimu“;
- taupymo sumažėjimu dėl santaupų eksporto;
- papildomos kvalifikuotos darbo jėgos subsidijavimo išlaidomis;
- darbo pasiskirstymo efektyvumo sumažėjimu;
- užimtumo sumažėjimu: aukštesnį išsilavinimą turintys gyventojai užtikrinti darbo vietas užimtųjų daliai, turinčiai žemesnį išsilavinimą;
- neigiamu poveikiu mokslo ir technologijų pažangai;
- socialine poliarizacija.

Specialistų, kvalifikuotos ir nekvalifikuotos darbo jėgos trūkumą, atsirandantį dėl darbo jėgos emigracijos pastebi Sipavičienė, Gaidys ir Dobrynina (2009). Šis trūkumas autorių nuomone, „neretai įvardijamas kaip vienas pagrindinių ekonomikos plėtros bei inovacijų dabar ir ateityje trukdžių. Darbo jėgos trūkumas sukuria situaciją, kai Lietuva, atiduodama savo darbo jėgą, pati tampa traukos zona trečiųjų šalių darbo migrantams“ (Sipavičienė, Gaidys ir Dobrynina, 2009, p. 19).

„Protų nutekėjimas“ Lietuvai gali sukelti rimtų ekonominių problemų. Po įstojimo į ES „protų nutekėjimas“ tik dar labiau suintensyvėjo. Integracijos į Europos Sąjungą poveikis emigracijai yra didelis, jis labiausia paveikė aukštos kvalifikacijos darbuotojus, nes dėl „kvalifikacijų pripažinimo“ daugelis asmenų išvyko dirbti į kitas ES valstybes. Taigi ekonomikos plėtrą gali stabdyti ir išsilavinusių darbuotojų trūkumas.

Įvairiuose šaltiniuose pastebėta, jog autoriai emigraciją vadina „nekarine grėsme Lietuvai“, o ekonominė emigracija gali sumažinti verslo pelningumą, sutrikdyti Lietuvos darbo rinkos struktūrą, lėtinti šalies ekonominį augimą, skatinti nesubalansuotą darbo užmokesčio svyravimą ir infliaciją.

Migracijos įtaka šalies ūkio raidai, kaip rašo daugelis šaltinių, yra bene matomiausias reiškinys. Pasak Gruževskio (2006), neigiama įtaka pasireiškia „kvalifikuotos darbo jėgos trūkumu, kuris lemia gamybos apimčių mažėjimą ir nepakankamą galimybę plėtoti naujus gamybinius pajėgumus, pritraukti investicijas ir panašiai. Taigi mažėja ir bendras šalies pajėgumas, ypač technologinės galimybės“ (Gruževskis, 2006, p. 50).

Mažėjantis gyventojų skaičius neigiamai BVP ir veikia vidaus paklausą. Kaip teigia Maldeikienė (n.d.) straipsnyje „Emigracija smukdo ekonomiką“: „Gali pasirodyti, kad tokioms BVP smukimo prognozėms prieštarauja spartus ekonomikos augimas 2001–2007 m., kai ekonomika kasmet vidutiniškai išaugdavo 8 proc. Vis dėlto, tai neatsveria neigiamo darbo jėgos skaičiaus mažėjimo

poveikio ekonomikai, nes minėtuoju laikotarpiu BVP augimas, visų pirma, buvo susijęs su pigių kreditų, kurie pasiekė šalį įstojus į ES, apimčių didėjimu, ES fondų parama, darbo našumo augimu. Jeigu tuo metu būtų įmanoma absorbuoti dėl emigracijos prarastą darbo jėgą, BVP augimas galėjo būti stabilesnis, šalies vystymasis tvaresnis, o 2008–2009 m. nuosmukis – švelnesnis“ (Maldeikienė, n.d.).

Pasak Kasnauskienės ir Šiaudvyčio (2010), darbo jėgos emigracija veikia darbo užmokestį, o tai savo ruožtu yra susiję su gerove ir pajamų perskirstymu, kadangi darbo jėgos emigracija sumažina kilmės šalyje esančių gyventojų gerovę, nes emigravę asmenys nesukuria dalies produkto.

Dauguma ekonomistų sutinka, kad dabartinė didelė darbo jėgos emigracija sudaro pavojų, nes pradeda trūkti darbo jėgos, išskyla grėsmių ilgalaikiam augimui ir pensijų sistemos tvarumui. Lietuvos migracijos politikos gairėse (2014) nurodoma, jog „emigracija Lietuvoje sukelia neigiamų padarinių: mažėja gyventojų ir kinta jų struktūra, didėja ekonominė ir socialinė našta darbingo amžiaus gyventojams, atsigauant ekonomikai ima trūkti darbo jėgos tam tikruose sektoriuose, vyksta protų nutekėjimo procesas“ (Lietuvos migracijos politikos gairės, 2014). Europos Komisija prognozuoja, kad dėl emigracijos ir mažo gimstamumo Lietuvoje iki 2030 metų bus prarasta 35 proc. darbingo amžiaus gyventojų – daugiausiai iš visos ES“ (p. 5). Garkauskas (2016) savo straipsnyje tam pritaria, pateikdamas Stankūnienės nurodomus skaičius: „jei dabar 15–64 amžiaus grupės žmonių Lietuvoje yra beveik 2 milijonai, tai pagal JT prognozes 2040 metais šis rodiklis kris iki 1,5 mln. Pagal „Eurostat“ prognozes, darbingo amžiaus gyventojų mažės per pusę. Apie 2040–2050 metus darbingo amžiaus gyventojų sumažėtų iki 1 mln., o tai bet kokių atveju turės neigiamą įtaką Lietuvos ekonomikai“ (Garkauskas, 2016).

Darbo jėgos emigracijos trūkumus pagal migracijos trukmę ir poveikį kilmės bei tikslo valstybėms analizavo Gliosaitė (2004). Jos išvados pateikiamos 6 lentelėje.

6 lentelė. Darbo jėgos emigracijos trūkumai pagal emigracijos trukmę ir poveikį kilmės bei tikslo valstybėms (sudaryta pagal Gliosaitę K. (2004))

Darbo jėgos emigracija pagal trukmę	Poveikis kilmės valstybei	Poveikis tikslo valstybei
Ilgalaikė migracija	Prarandamos lėšos, kurios buvo investuotos į žmogaus išsilavinimą Prarandamas specialistas Demografinės situacijos pablogėjimas	Asimiliaciniai iššūkiai ir su tuo susiję kaštai
Trumpalaikė migracija	Socialinio draudimo einamojo finansavimo sumažėjimas Staigus atlyginimų kilimas sektoriuose, iš kurių nuteka reikalinga darbo jėga	Išvežamos lėšos Imigrantų vartojimas mažas, nes jie tikisi sukaupti lėšų ir grįžti į kilmės valstybę

Pasak Junevičiaus (2002), darbo jėgos emigracijos kaštus galima vertinti atsižvelgiant į išvykstančios darbo jėgos kategorijas (žr. 7 lent.).

7 lentelė. Darbo jėgos emigracijos kaštai (sudaryta pagal Junevičių A. (2002))

Išvykstančios darbo jėgos kategorijos	Kaštai
Darbuotojas migrantas be šeimos	<ul style="list-style-type: none"> • Mažėja BVP, nes jo pajamos didina tos šalies BVP, kurioje dirba darbuotojas.
Darbuotojas migrantas su šeima	<ul style="list-style-type: none"> • Tam, kad šeima galėtų įsikurti kitoje šalyje, parduodamas turtas, išvežamos santaupos. • Dėl išvežamų santaupų mažėja namų ūkio išlaidos, o kartu ir šalies BVP.
Kvalifikuota darbo jėga	<ul style="list-style-type: none"> • „Protų nutekėjimas“. • Taupymo sumažėjimas dėl santaupų eksporto. • Išlaidos, skirtos papildomos kvalifikuotos darbo jėgos subsidijavimui. • Darbo pasiskirstymo efektyvumo sumažėjimas. • Užimtumo sumažėjimas: aukštesnį išsilavinimą turintys gyventojai užtikrina darbo vietas užimtųjų daliai, turinčiai žemesnį išsilavinimą. • Neigiamas poveikis pažangai mokslo ir technologijų srityje. • Socialinė poliarizacija.

Rudžinskienė ir Paulauskaitė (2014), remdamosi įvairiais autoriais, pateikė darbo jėgos migracijos poveikį Lietuvos ekonomikai (žr. 8 lent.).

8 lentelė. Darbo jėgos emigracijos neigiamas poveikis Lietuvos ekonomikai (sudaryta pagal Rudžinskienę R., Paulauskaitę L. (2014))

Sritis	Teigiamas poveikis
Darbo jėgai ir darbo rinkai	<ul style="list-style-type: none"> • Staigus atlyginimų kilimas sektoriuose, iš kurių nuteka reikalinga darbo jėga • Darbo jėgos trūkumo didėjimas • Neužpildytų darbo vietų didėjimas • Specialistų ir aukštos profesinės kvalifikacijos darbuotojų bei darbininkų skaičiaus Lietuvoje mažėjimas
Sukuriamam produktui	<ul style="list-style-type: none"> • Mažėjantis tam tikrų gamybos sektorių (žemės ūkio, statybų, lengvosios pramonės), pagrįstų pigia darbo jėga, našumas ir sukuriamas produktas • Bendras sukuriamo produkto mažėjimas • Mažėjantis didelio našumo ir technologijos imlaus produkto kūrimo potencialas • Mažėjanti gamyba • Mažėjančios investicijos
Biudžetui ir pinigų srautams	<ul style="list-style-type: none"> • Socialinio draudimo einamojo finansavimo mažėjimas • Tuo atveju, kai norint išvengti apmokestinimo, „grįžtantys“ pinigų srautai yra slepiami, jie prisideda prie šešėlinės ekonomikos augimo • Prarandamos lėšos, kurios buvo investuotos į žmonių išsilavinimą ir specialistų parengimą, todėl atsiranda nauja našta valstybei, t. y. naujų specialistų rengimas
Ekonomikos modeliui	<ul style="list-style-type: none"> • Regionų ekonominės raidos netolygumų didėjimas • Mažėjantis inovacinis potencialas • Mažėjantis investicinis patrauklumas

Išvardytiems neigiamiems padariniams sumažinti reikalinga nemaža dalis valstybės biudžeto lėšų, tačiau dėl išvykstančiųjų darbo jėgos srautų iš Lietuvos mažėja mokesčių mokėtojų skaičius.

Taigi galima teigti, kad darbo jėgos emigracijos pasekmės ekonomikai priklauso nuo emigracijos masto ir laikotarpio. Darbo jėgos emigracijai esant trumpo ir vidutinio laikotarpio stebima nauda kilmės šalies ekonomikai, o esant ilgo laikotarpio – neigiamai paveiktą socialinę ir pensijų sistemas, padidintą biudžeto įtampą.

Apibendrinant galima pastebėti, jog darbo jėgos emigracijos neigiami aspektai kilmės šalies ekonomikai susiję su mažėjančiu gyventojų skaičiumi, darbo jėgos trūkumu ir protų nutekėjimu, mažėjančia gamyba ir investicijomis, menkėjančiu intelektiniu potencialu, prarandamomis investicijomis į žmones, lėtėjančia technologine pažanga, mokslo raida ir ekonomikos plėtra.

3. DARBO JĖGOS EMIGRACIJOS ĮTAKOS LIETUVOS EKONOMINIAMS RODIKLIAMS TYRIMO METODOLOGIJA

Teorinėje darbo dalyje atlikta analizė leidžia pastebėti, jog darbo jėgos emigracija daro įtaką Lietuvos ekonominiams rodikliams, todėl praktinėje darbo dalyje bus analizuojama, kokia tai įtaka. Analizei bus naudojami 2009–2015 m. statistiniai duomenys.

Tyrimo objektas: darbo jėgos emigracija.

Tyrimo tikslas – ištirti darbo jėgos emigracijos įtaką Lietuvos ekonominiams rodikliams.

Tyrimo tikslo įgyvendinimui iškelti tokie **uždaviniai**:

- išanalizuoti darbo jėgos emigracijos rodiklius Lietuvoje 2009–2015 m.;
- atlikti pagrindinių Lietuvos ekonominių rodiklių dinamiką 2009–2015 m.;
- įvertinti darbo jėgos emigracijos įtaką pagrindiniams Lietuvos ekonominiams rodikliams;
- pateikti tyrimo išvadas.

Tyrimo laikas: 2016 m. spalio – lapkričio mėn.

Tyrimo imtis. 2009–2015 m. Lietuvos statistiniai duomenys.

Tyrimo metodai:

- statistinių duomenų analizės metodas;
- matematiniai statistiniai metodai;
- grafinis metodas.

Statistinių duomenų analizės metodas pasirinktas, nes šis metodas naudojamas norint išnagrinėti įvairius masinius socialinius, ekonominius bei kitus reiškinius kiekybiniu aspektu. Naudojant šį metodą iš oficialių statistinius duomenis pateikiančių portalų imami duomenys, jie apdorojami, analizuojami, grupuojami, pateikiami lentelėmis bei grafiškai. Galima pateikti išvadas, prognozes ateičiai, rekomendacijas.

Matematiniai statistiniai metodai pasirinkti naudoti todėl, kad jie patogūs tyrinėjant statistinius duomenis, jų ryšius, ten, kur reikia susisteminti duomenis, juos įvertinti. Šiame darbe bus naudojama *koreliacinė analizė* – koreliacinės priklausomybės tarp dviejų (ar daugiau) atsitiktinių požymių ar faktorių statistinis metodas. Remiantis Čekanavičiumi ir Murausku (2003), koreliacijos koeficientų reikšmės bus vertinamos taip (žr. 9 lent.):

9 lentelė. Koreliacijos koeficiento vertinimai (Čekanavičius, Murauskas, 2003)

Koreliacijos koeficiento reikšmė	Interpretacija
Nuo 0,9 iki 1,0 (nuo -0,9 iki -1,0)	Labai stipri teigiama (neigiama) tiesinė koreliacija
Nuo 0,7 iki 0,9 (nuo -0,7 iki -0,9)	Stipri teigiama (neigiama) tiesinė koreliacija
Nuo 0,5 iki 0,7 (nuo -0,5 iki -0,7)	Vidutinė teigiama (neigiama) tiesinė koreliacija
Nuo 0,3 iki 0,5 (nuo -0,3 iki -0,5)	Silpna teigiama (neigiama) tiesinė koreliacija
Nuo 0,3 iki -0,3	Labai silpna koreliacija arba jokios

Taip pat bus naudojama *koreliacinė regresinė analizė* – vienas iš kiekybinio tyrimo metodų, kuris parodo ir leidžia iširti funkcinę tarpusavio priklausomybę tarp kelių kintamųjų, ir determinacijos koeficientas (R^2), kuris parodo, kiek procentų vieno požymio kitimas gali būti paaiškintas kito požymio reikšmių kitimu.

Bendras tiesinis modelis, kuris sieja dydžius x ir y , yra toks: $y = Bx + A$. Dydžiai A ir B yra nežinomos reikšmės, x – darbo jėgos emigracija, y – pasirinkti ekonominiai rodikliai. Kintamasis, kurio reikšmės bus prognozuojamos, yra priklausomas kintamasis (y), o kintamasis, pagal kurį yra prognozuojamos kintamojo reikšmės, yra vadinamas nepriklausomuoju kintamuoju (x).

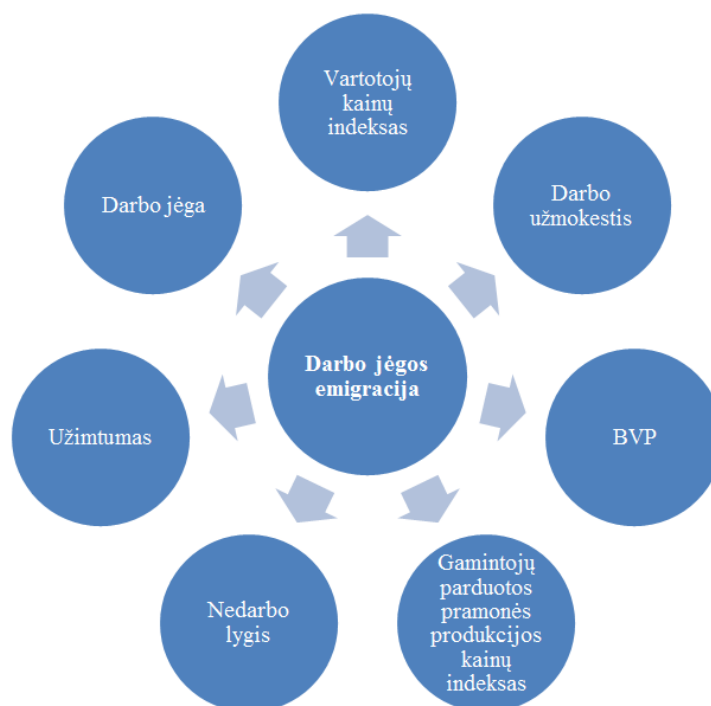
Grafinis metodas pasirinktas atvaizduoti duomenis, kadangi šis metodas padeda glaustai pateikti turimą informaciją. Grafikas yra užkoduota informacija apie duomenis, todėl gerai parengtas jis leidžia lengvai informaciją atkoduoti. Ši informacija lengviau suvokiama ir jos galima perduoti daugiau nei naudojant lenteles su skaičiais. Tai ypač naudinga siekiant perteikti didelį kiekį statistinės informacijos.

Tyrimo procesas:

- pasiruošimas tyrimui ir tyrimo proceso organizavimas;
- duomenų rinkimas;
- tyrimo duomenų apdorojimas.

Pasiruošimo tyrimui ir tyrimo proceso organizavimo etape nusistatomas tyrimo tikslas, objektas, uždaviniai, metodai, laikas, kada bus atliekamas tyrimas.

Pagal išanalizuotą mokslinę literatūrą bei statistinius rodiklius sukurtas darbo jėgos emigracijos įtakos Lietuvos ekonominiams rodikliams tyrimo modelis (žr. 5 pav.).



5 pav. Darbo jėgos emigracijos įtakos Lietuvos ekonominiams rodikliams modelis

Vadovaujantis šiuo modeliu koreliacinės analizės metodu bus nustatoma, ar yra ryšys tarp darbo jėgos emigracijos ir Lietuvos ekonominių rodiklių. Taip pat bus skaičiuojama koreliacinė regresinė analizė, siekiant išsiaiškinti, kiek procentų vieno požymio kitimas gali būti paaiškintas kito požymio reikšmių kitimu.

Duomenų rinkimo etape iš oficialiosios statistikos portalų, kitų šaltinių renkami statistiniai duomenys, jie grupuojami pagal tyrimo uždavinius.

Tyrimo duomenų apdorojimo etape surinkti statistiniai duomenys apdorojami naudojantis Microsoft Excel programą – joje atliekami skaičiavimai, taikomi matematiniai statistiniai metodai, braižomos diagramos ir grafikai.

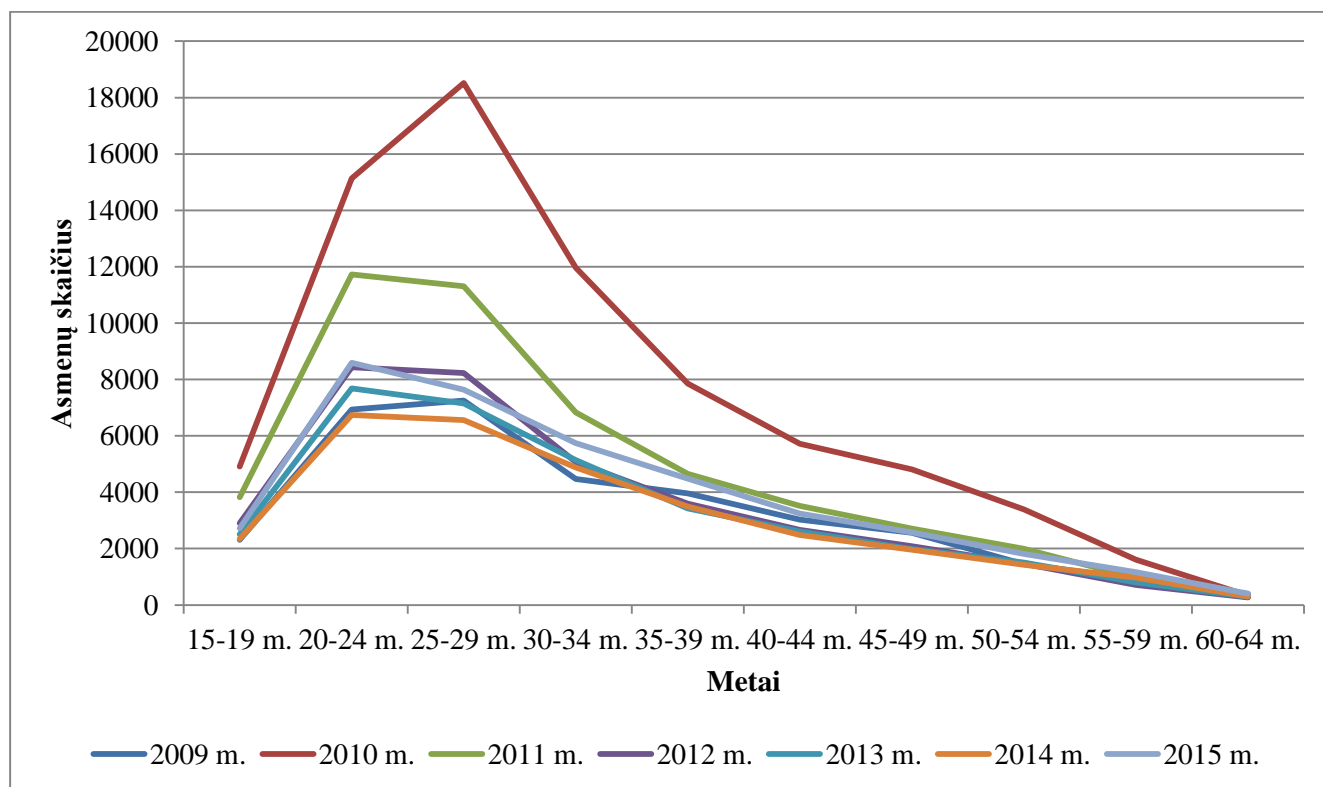
4. DARBO JĖGOS EMIGRACIJOS ĮTAKOS LIETUVOS EKONOMINIAMS RODIKLIAMS TYRIMAS

Šiame darbe bus atliekamas darbo jėgos emigracijos įtakos Lietuvos ekonominiams rodikliams tyrimas, kuriam bus imami 2009–2015 m. statistiniai duomenys, pateikiami oficialiuose statistikos portaluose ir kituose oficialiuose šaltiniuose.

4.1. Darbo jėgos emigracijos rodikliai Lietuvoje 2009–2015 m.

2015 m. Lietuvos gyventojų skaičius ir toliau mažėjo. 2016 m. pradžioje Lietuvoje gyveno 2,89 mln. gyventojų, tai yra 33,3 tūkst. mažiau nei 2015 m. pradžioje. Pagrindinė gyventojų mažėjimo priežastis – didėjanti emigracija ir mažėjanti imigracija. O pasak Damulienės (2013), „Pagrindinės emigracijos priežastys yra didelis nedarbas Lietuvoje ir didesni atlyginimai tikslo šalyse“ (p. 112). Taip pat nemažą dalį jaunų žmonių Lietuva praranda dėl studijų užsienyje – jaunimas išvyksta studijuoti į užsienio universitetus ir dažnai baigę studijas nebegrižta.

2009–2015 m. iš Lietuvos emigravo 336592 asmenys, iš kurių 293368 asmenys 15–64 metų amžiaus (kas sudaro 87,2 proc. nuo visų emigravusių asmenų) (žr. 6 pav.).



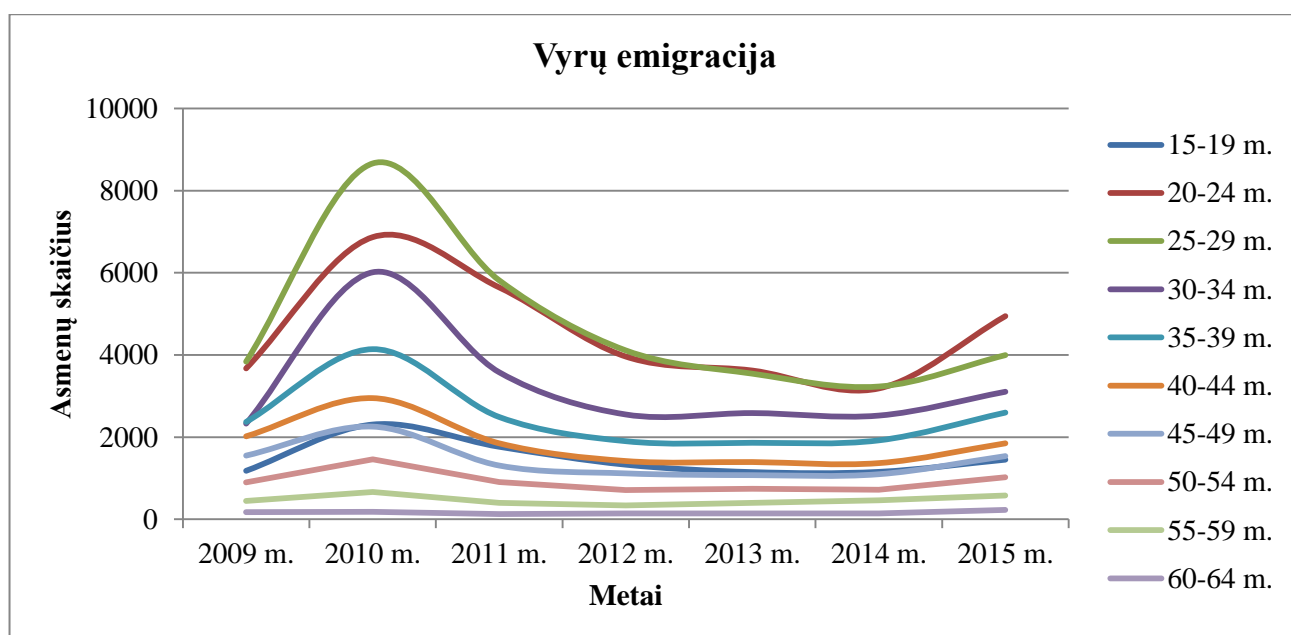
6 pav. 2009–2015 m. laikotarpiu emigravę 15–64 metų amžiaus asmenys (sudaryta pagal Lietuvos statistikos departamento duomenis)

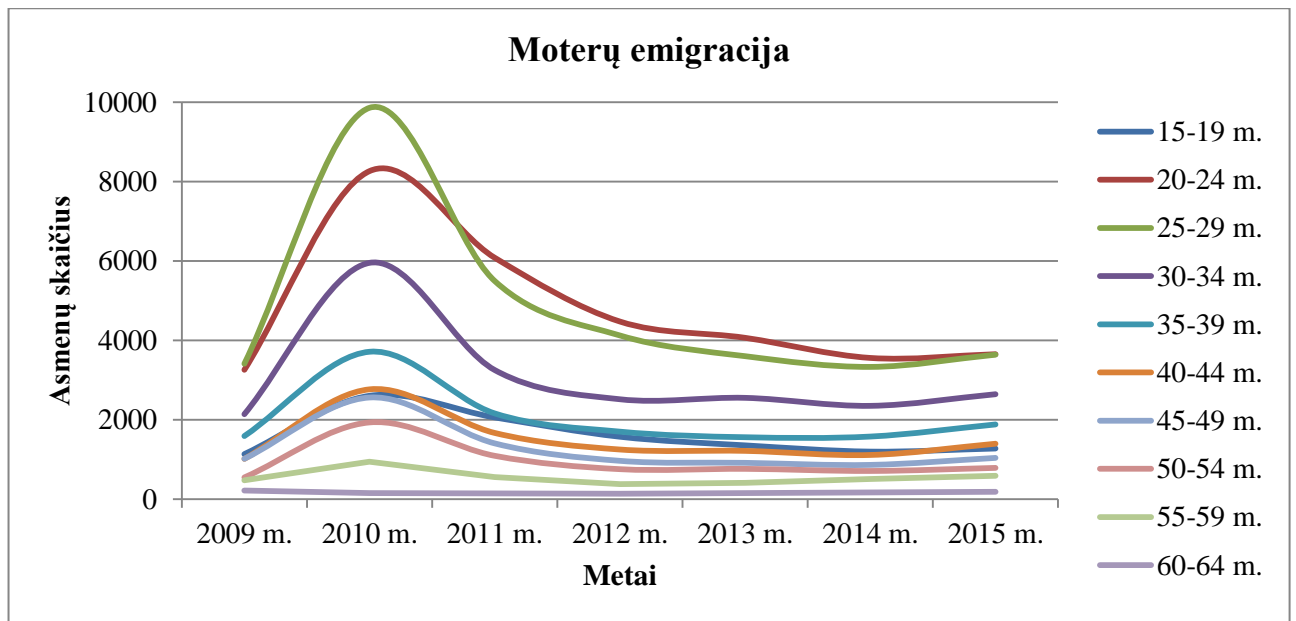
Statistiniai duomenys rodo, jog daugiausiai ekonomiškai aktyvių gyventojų iš Lietuvos emigravo 2010 m. (74236 asmenys) – tai 2,2 karto daugiau nei 2009 m. Vis dėlto yra tikimybė, kad dėl tokio didelio 2010 m. ir 2011 m. atsiradusio emigrantų skaičiaus kaltas ir įstatymas, nurodantis nuolatiniam šalies gyventojams mokėti privalomojo sveikatos draudimo įmokas – galbūt todėl šiais metais savo išvykimą deklaravo ir ankstesniais metais išvykę migrantai.

Nuo 2011 m. iki 2014 m. emigravusiųjų ekonomiškai aktyvių gyventojų mažėjo, tačiau 2015 m. vėl pastebimas emigracijos padidėjimas (38377 asmenys). Taigi, 2014 m. fiksuota emigracijos mažėjimo tendencija pasikeitė į priešingą pusę. Išankstiniais Statistikos departamento duomenimis per 2016 metų 9 mėnesius iš Lietuvos emigravo iš viso 40263 asmenys. Padidėjusi emigracija vertinama nevienareikšmiškai: yra nuomonių, kad tai galėjo lemti įvesta privaloma karinė tarnyba arba didėjantis kainų lygis. Kaip nurodoma Europos migracijos tinklo svetainėje, „Absoliuti dauguma gyventojų išvyksta dėl ekonominių priežasčių, tačiau tyrimai rodo, kad sprendimą emigruoti lemia ir kiti veiksniai: socialinis nesaugumas, teisingumo trūkumas, netikėjimas ateitimi, prastas darbdavių požiūris į darbuotojus, geresnės karjeros galimybės užsienyje. Didėja ir išvykstančiųjų studijuoti skaičius“ (Europos migracijos tinklo svetainė, 2016).

Atkreiptinas dėmesys, jog daugiausiai iš Lietuvos 2009–2015 m. emigravo ekonomiškai aktyviausi gyventojai – 20–34 metų amžiaus asmenys – 175978 asmenys, kas sudaro 60 proc. nuo visų emigravusiųjų ekonomiškai aktyvių gyventojų. Tokių asmenų emigracija daro neigiamą įtaką ir Lietuvos demografiniams rodikliams, nes daugiausiai išvyksta tų asmenų, kurie galėtų kurti šeimas, darbo vietas.

2009–2015 m. laikotarpiu iš Lietuvos emigravo panašus skaičius 15–64 m. amžiaus vyrų ir moterų: 149104 vyrų ir 144264 moterų (žr. 7 pav.).

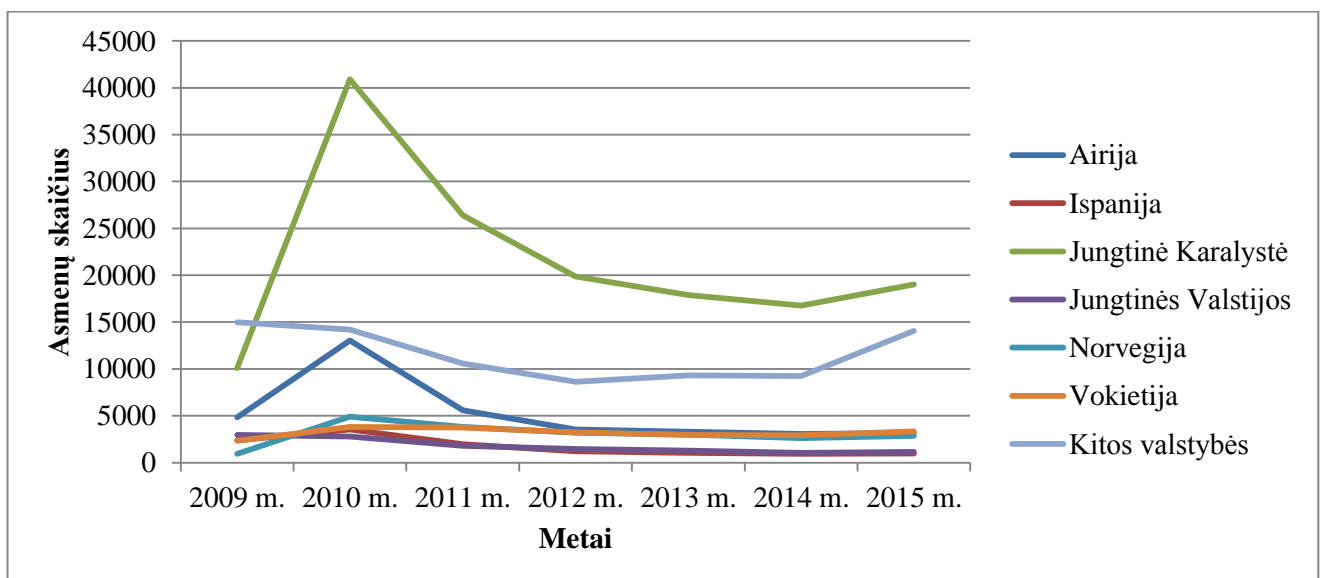




7 pav. 2009–2015 m. laikotarpiu emigravę 15–64 metų amžiaus asmenys pagal lytį (sudaryta pagal Lietuvos statistikos departamento duomenis)

Analizuojant duomenis pagal amžiaus grupes pastebėtina, jog daugiausiai ir vyrų, ir moterų emigravo 20–34 metų amžiaus: 87785 vyrų ir 88193 moterų. 2010–2013 m. laikotarpyje emigravo daugiau moterų nei vyrų, o nuo 2014 m. pastebima, jog emigruoja didesnis skaičius vyrų nei moterų (2015 m. 1,3 karto daugiau vyrų nei moterų; daugiausiai 20–24 m. amžiaus). Kai kuriuose šaltiniuose autoriai tai sieja su įvesta privalomosios karinės tarnybos prievole.

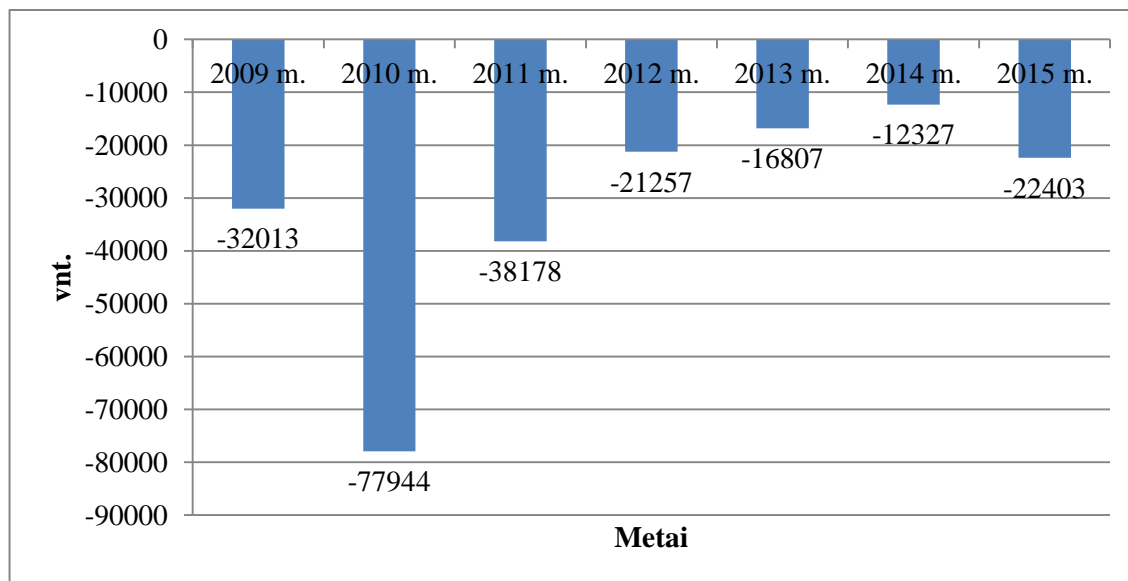
Daugiausiai 2009–2015 m. laikotarpiu ekonomiškai aktyvių gyventojų iš Lietuvos emigravo į Jungtinę Karalystę (kas sudaro beveik 45 proc. visų emigravusiųjų) (žr. 8 pav.). Galima įtarti, kad Brexit'as turėjo tam tikros įtakos emigrantams, kadangi 2015 m. 1,5 karto padidėjo emigrantų srautai į kitas valstybes.



8 pav. Emigracija pagal valstybes (sudaryta pagal Lietuvos statistikos departamento duomenis)

Statistiniai duomenys rodo, kad iš Lietuvos gyventojai, tikėdamiesi susirasti geresnį darbą, gauti didesnę atlyginimą, susirasti geresnę gyvenamąją vietą ir įsikurti, emigruoja į ekonomiškai geriau išsivysčiusias šalis: Jungtinę Karalystę, Airiją, Vokietiją, Norvegiją.

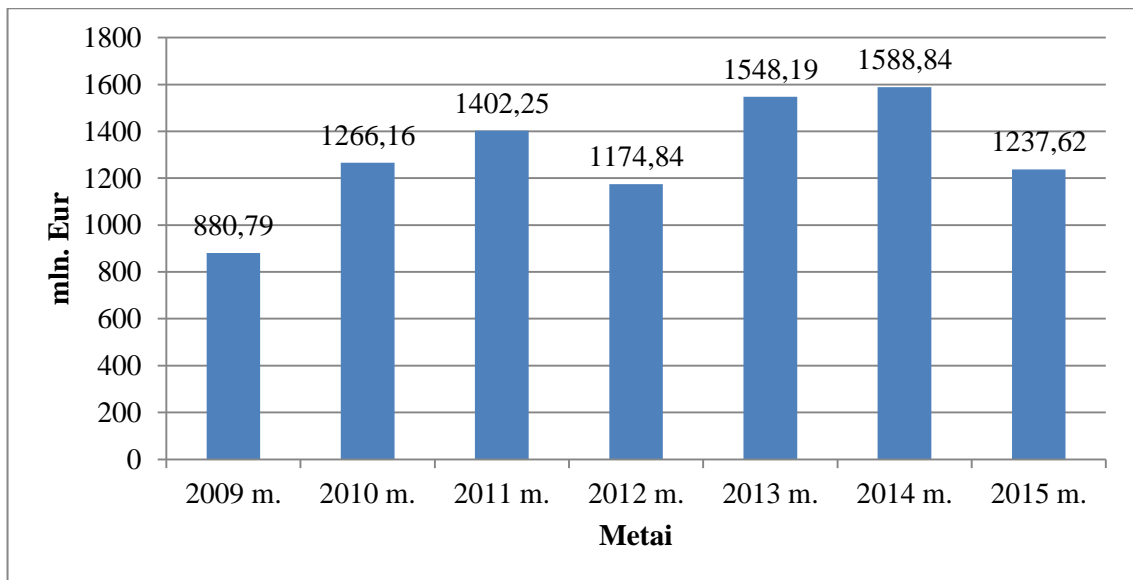
Neto tarptautinės migracijos (žr. 9 pav.) duomenys rodo, jog visu nagrinėjamu 2009–2015 m. laikotarpiu iš Lietuvos daugiau asmenų emigravo nei imigravo, vadinasi ekonomiškai aktyvių gyventojų skaičius žymiai sparčiai mažėjo, nei jų atvykdavo iš kitų šalių.



9 pav. Neto tarptautinė migracija (asmens) (sudaryta pagal Lietuvos statistikos departamento duomenis)

Gauti duomenys rodo, jog nuo 2011 m. neigiama neto tarptautinė migracija mažėjo, tačiau 2015 m. vėl smarkiai išaugo emigravusiųjų asmenų skaičius.

Kaip nurodoma Europos migracijos tinklo internetinėje svetainėje, 2015 m. privačių asmenų piniginės perlaidos į Lietuvą sudarė beveik 1237,62 mln. eurų (žr. 10 pav.) ir prilygo 3,32 proc. bendrojo vidaus produkto (BVP).



10 pav. Privačių asmenų piniginės perlaidos (sudaryta pagal Lietuvos banko duomenis). Pastaba: Iš pateiktų privačių asmenų perlaidų išskirti būtent emigrantų siunčiamus pinigus yra neįmanoma. Čia nurodomas bendras perlaidų dydis.

Lietuvą pasiekiančios emigrantų perlaidos susideda iš dviejų dalių: darbo pajamų ir asmeninių pervedimų. Į pirmąją dalį įeina pajamos, kurias gauna ir persiunčia (arba parsiveža) asmenys, dirbantys sezoninius darbus kitose valstybėse, arba dirbantys kitose valstybėse ne ilgiau kaip vienus metus. Į šį straipsnį taip pat įskaitomos pajamos, kurias gauna Lietuvoje reziduojančių ambasadų, konsulatų samdomi Lietuvos piliečiai. Į antrąją – įtraukiamos perlaidos emigrantų, kurie užsienio šalyse dirba ilgiau kaip vienus metus.

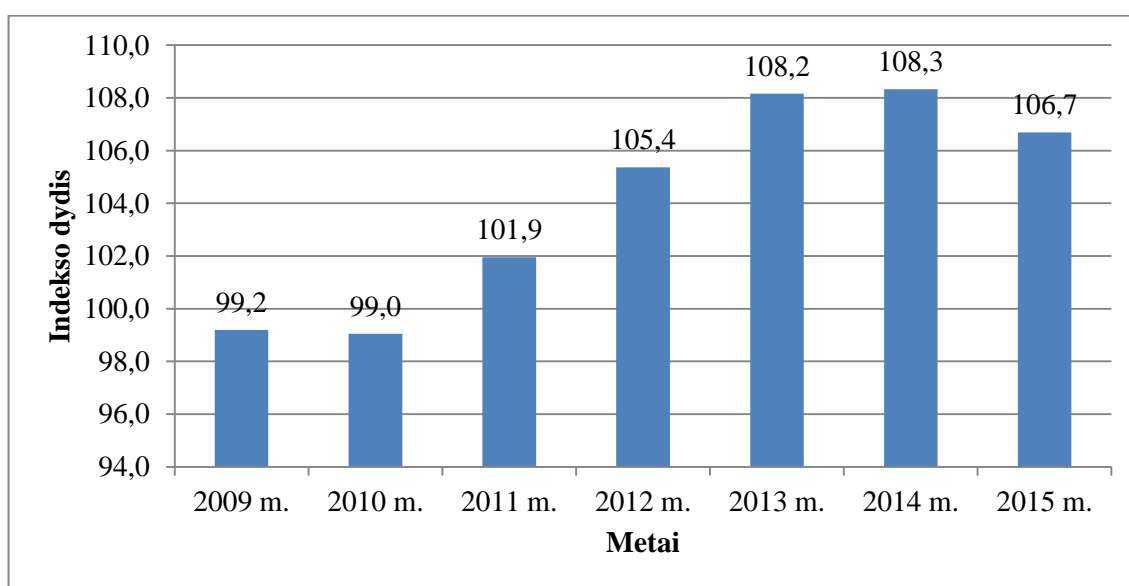
Lyginant su 2014 m., 2015 m. privačių asmenų perlaidos sumažėjo 11,6 proc. Pasak analitikų, pagrindinis veiksnys, 2015 m. sumažinęs emigrantų pinigines perlaidas, buvo sumažėjusios naftos kainos, kurios smukdė Norvegijos, Rusijos ir kai kurių kitų valstybių valiutas. Piniginės perlaidos taip pat galėjo sumažėti ir dėl to, kad 2014-ųjų pabaigoje tarp emigrantų pasklido kalbos, jog jų į Lietuvą siunčiami pinigai gali būti papildomai apmokestinti arba kad juos gaunantiems gali būti sumažintos kompensacijos už šildymą.

Nors privačių asmenų persiųsti pinigai dažniausiai išleidžiami vartojimui (įsigyjamoms prekėms, išlaikomi būstai), krizės laikotarpiu jie gerokai sumažino ekonominio nuosmukio padarinius – kompensavo dėl „apkarpytų“ atlyginimų ar darbo praradimo sumažėjusias Lietuvos gyventojų pajamas.

4.2. Pagrindinių Lietuvos ekonominių rodiklių dinamika 2009–2015 m.

Ekonomikoje *Vartotojų kainų indeksas* yra statistinis svorinis tam tikro nustatyto prekių ir paslaugų rinkinio (kurį vidutiniškai perka kiekvienas dirbantis miestietis) kainų įvertinimas. Šis kainų indeksas seka nustatyto prekių ir paslaugų rinkinio kainų pokyčius ir taip leidžia nustatyti infliacijos lygį, o taip pat parodo valstybinės pinigų politikos efektyvumą.

Pagal pateikiamus Lietuvos statistikos departamento duomenis vartotojų kainų indeksas Lietuvoje nuo 2010 m. didėjo iki 2014 m., o 2015 m. pastebimas šio indekso sumažėjimas (žr. 11 pav.).



11 pav. Vartotojų kainų indeksas (kiekvienų metų sausio mėn. duomenys; sudaryta pagal Lietuvos statistikos departamento duomenis)

Per 2011–2014 metus išaugęs vartotojų kainų indeksas prisidėjo prie teigiamo poveikio vidaus vartojimui, tačiau 2015 m. jis sumažėjo greičiausiai dėl padidėjusios įtampos išorės rinkose ir pablogėjusių ekonominių prognozių. Jei šis indeksas ir toliau kris, tai gali lemti vartojimo plėtros lėtėjimą – dėl neapibrėžtumo dalis vartotojų gali pradėti daugiau taupyti arba apsirūpinti produkcija svečiose šalyse.

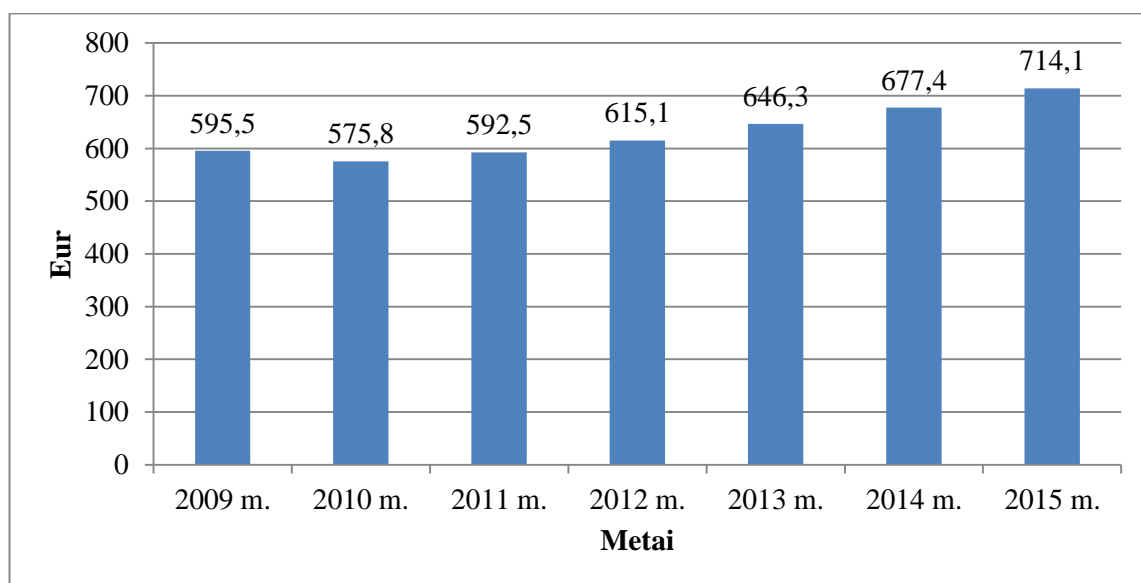
Nuo 2009 m. iki 2014 m. Lietuvoje stebima infliacija (2009 m. – 1,3 proc., 2010 m. – 3,8 proc., 2011 m. – 3,4 proc., 2012 m. – 2,8 proc., 2013 m. – 0,4 proc.), o 2014 m. ir 2015 m. – defliacija (2014 m. – -0,3 proc., 2015 m. – -0,1 proc.). Pastebėtina, kad nuo 1991 m. metinė defliacija buvo užfiksuota tik du kartus: 2002 m. – 1 proc. ir 2003 m. – 1,3 proc. Analizuojant 2014 m. prekių ir paslaugų kainas matyti, jog per 2014 m. vartojimo prekės atpigo 1,1 proc., o paslaugos pabrango 2,4 proc. Metinę defliaciją 2014 m. šalyje daugiausia lėmė transporto prekių ir paslaugų atpigimas 5,7 proc., ryšių

prekių ir paslaugų – 3 proc., būsto, vandens, elektros, dujų ir kito kuro – 0,7 proc. bei alkoholinių gėrimų ir tabako gaminių pabrangimas 4 proc., viešbučių, kavinių ir restoranų paslaugų – 3,5, sveikatos priežiūros prekių ir paslaugų – 1,8 proc.

Kaip nurodoma Lietuvos banko pranešime Lietuvos Respublikos seimui, „2015 m. neigiama infliacija Lietuvoje nėra išskirtinė: dėl šio pasaulinio veiksnio – atpigusios naftos ir kitų energijos žaliavų – energijos prekių kainos vartotojams nukrito visose ES valstybėse. Defliaciją lėmė ir kitos vartotojų krepšelio sudedamosios dalys, bet jų įtaka buvo kur kas mažesnė nei degalų. Toliau krito administruojamosios kainos, ypač skatinamos pingančios šilumos energijos. Jos kainų kaita labai susijusi su dar vienos energijos žaliavos – gamtinių dujų – atpigimu. Pramonės prekių ir maisto kainos nemažėjo taip akivaizdžiai kaip degalų ar administruojamosios kainos, tačiau kai kuriais 2015 m. mėnesiais jos irgi buvo mažesnės nei atitinkamu praėjusių metų laikotarpiu. Maisto kainas slopino jau ilgokai krintančios maisto žaliavų kainos pasaulyje. Tai daro poveikį ir maisto gamintojų bei vartotojų kainoms Lietuvoje“ (p. 14).

Nemažėjo tik paslaugų kainos – jos nuosekliai kilo. Tai skatino jau gana ilgą laiką didėjanti vidaus paklausa, palaikoma gerėjančios padėties darbo rinkoje – didėjančio užimtumo ir kylančio darbo užmokesčio.

Gana aktyvi samda, sumažėjęs nedarbo lygis ir kylantis minimalusis darbo užmokestis lėmė metinį darbo užmokesčio augimą (žr. 12 pav.).

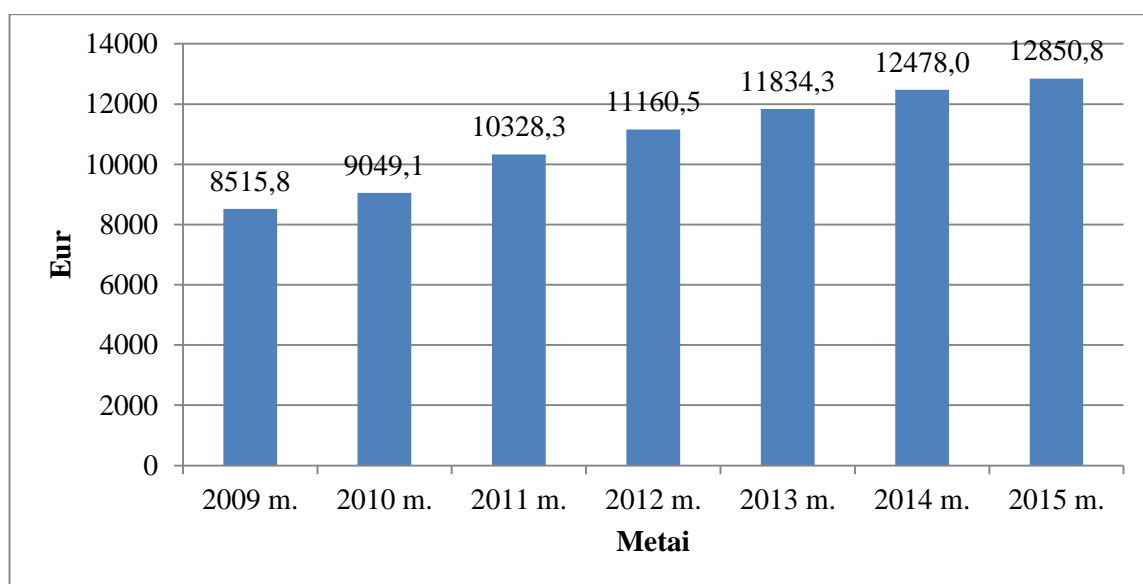


12 pav. Bruto mėnesinis darbo užmokestis (sudaryta pagal Lietuvos statistikos departamento duomenis)

Pagal Lietuvos statistikos departamento pateikiamus duomenis matyti, jog mėnesinis darbo užmokestis Lietuvoje neatskaičius mokesčių 2010 m. buvo sumažėjęs ir 2009 m. lygį atgavo tik apie

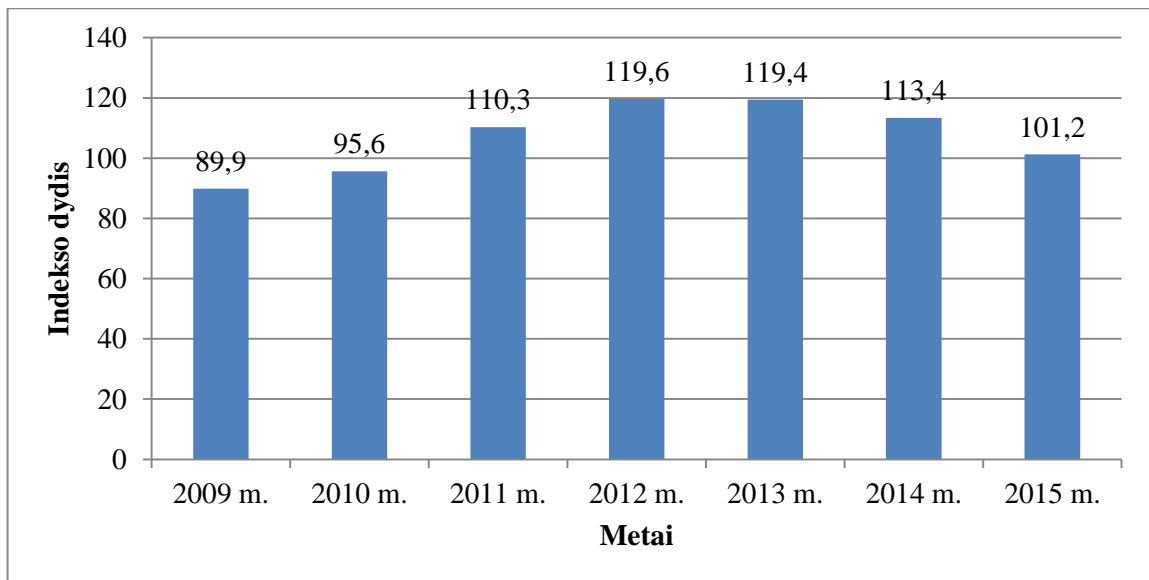
2012 m. Nuo 2010 m. mėnesinis darbo užmokestis Lietuvoje didėjo kiekvienais metais ir 2015 m. siekė 714,1 Eur. Darbo užmokesčio augimą labiausiai lėmė 2015 m. liepos mėn. 25 eurai (iki 325 Eur) padidėjęs minimalusis darbo užmokestis. Tačiau didžiausią įtaką atlyginimo augimui darė kiti veiksniai. Didėjantis darbo vietų skaičius (ir užimtų, ir laivų) rodo, kad trūksta darbuotojų, o mažėjantis nedarbo lygis – kad yra sumenkusi darbuotojų pasiūla. Šiuo atveju tai rodo, kad įmonėms trūksta kvalifikuotų darbuotojų. Tai ir nemaža dalimi lemia darbo užmokesčio augimą.

Bendrasis vidaus produktas Lietuvoje vienam gyventojui (to meto kainomis) visu nagrinėjamu laikotarpiu 2009–2015 m. didėjo (žr. 13 pav.), kas rodo ekonomikos stiprėjimą ir geras perspektyvas.



13 pav. BVP vienam gyventojui to meto kainomis (sudaryta pagal Lietuvos statistikos departamento duomenis)

Gamintojų parduotos pramonės produkcijos kainų indeksas – santykinis rodiklis, kuriuo yra išreiškiamas šalies gamintojų gaminių, pagamintų Lietuvoje, realizuotų Lietuvos ir ne Lietuvos rinkoje, pardavimo kainų pasikeitimas per tam tikrą laikotarpį. Šis indeksas reikalingas įvairių rodiklių palyginamosiomis kainomis skaičiuoti, ekonomikos raidai analizuoti, pramonės infliaciniams procesams vertinti. Kaip matyti iš Statistikos departamento patiekiamų duomenų, nuo 2009 m. iki 2012 m. gamintojų parduotos pramonės produkcijos kainų indeksai didėjo, o nuo 2013 m. pradėjo mažėti (žr. 14 pav.).

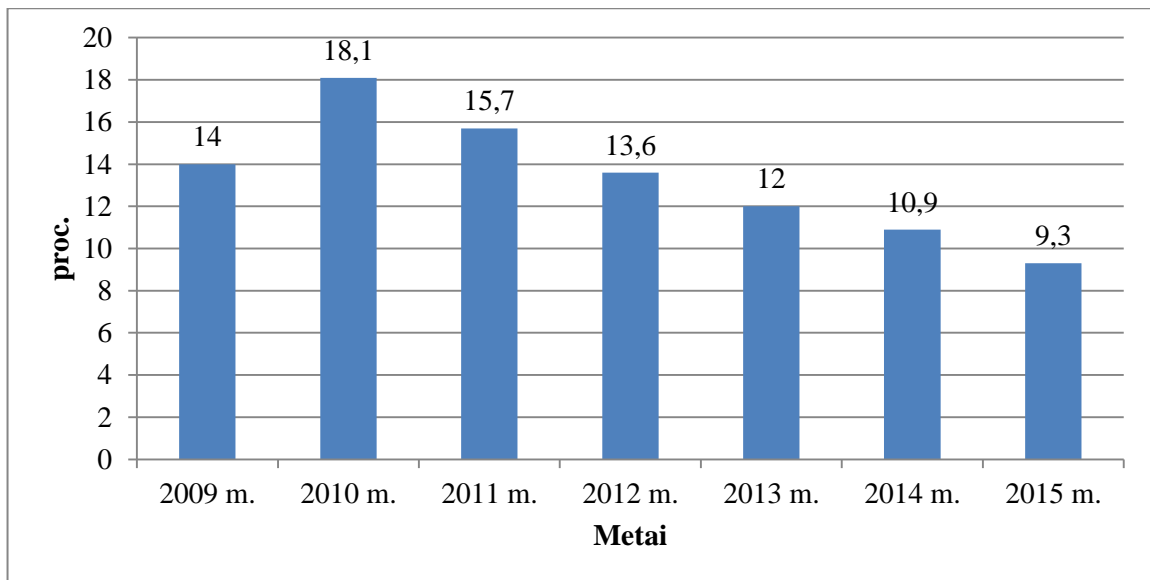


14 pav. Gamintojų parduotos pramonės produkcijos kainų indeksai (sudaryta pagal Lietuvos statistikos departamento duomenis)

Darytina prielaida, kad gamintojų parduotos pramonės produkcijos kainų indeksai nuo 2013 m. pradėjo mažėti dėl prekybos apribojimų į Rusiją. Pramonės produkcijos vertės nukrito galbūt todėl, kad įmonės stengėsi patekti į naujas rinkas, kuriose dar nebuvo prekiavę. Siekiant šių tikslų produkcija būna parduodama su minimalia pelno marža. Taip pat pastebėtina problema, vyraujanti pramonėje – kvalifikuotų darbuotojų trūkumas, atsiradęs dėl ekonomiškai aktyvių Lietuvos gyventojų emigracijos. Nerasdami tinkamų darbuotojų įmonių vadovai yra priversti didinti atlyginimus ir taip vilioti darbuotojus iš kitų šalių. Tokia tendencija tampa vyraujanti.

Kaip nurodo Lietuvos bankas Lietuvos ekonomikos birželio mėn. atliktoje apžvalgoje, „mažėjanti darbo jėga, augantis darbo vietų skaičius ir įgyvendinamos darbo rinkos priemonės toliau mažino nedarbo lygį. Labiausiai sumažėjo nekvalifikuotų asmenų nedarbo lygis. Tai iš dalies galėjo lemti intensyviau įgyvendinamos aktyviosios darbo rinkos priemonės. Kitų asmenų nedarbo lygis krito mažiau, tačiau jis buvo gana nedidelis ir sudarė 7,1 proc. Kai kurių profesijų asmenų nedarbo lygis buvo netgi žemesnis, pavyzdžiui, aukštos kvalifikacijos specialistų – tik 2,4 proc.“ (Lietuvos bankas, 2016, p. 13).

Lietuvos statistikos departamento duomenimis, 2015 m. nedarbo lygis šalyje tarp 15–64 m. amžiaus gyventojų siekė 9,3 proc. ir, palyginti su 2014 m., sumažėjo 1,6 procentinio punkto (žr. 15 pav.).



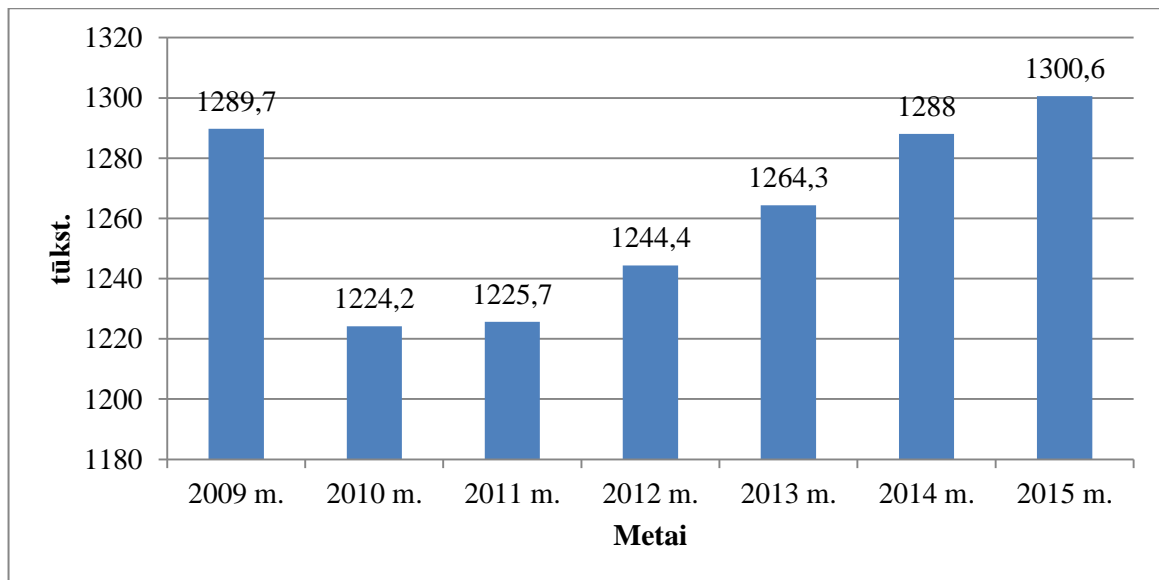
15 pav. 15–64 m. amžiaus Lietuvos gyventojų nedarbo lygis (sudaryta pagal Lietuvos statistikos departamento duomenis)

2015 m. vidutinis registruotų bedarbių skaičius buvo 158,2 tūkst. bedarbių – 8,5 proc. mažiau negu 2014 m. (registruota 173 tūkst. bedarbių). 2015 m. darbdaviai užregistravo 235,5 tūkst. laisvų darbo vietų – 3,9 proc. daugiau nei 2014 m.

Nuo 2010 m. mažėjo bedarbių tarp jaunimo. Jaunimo (15–24 metų) nedarbo lygis per metus sumažėjo 3 procentiniais punktais ir 2015 m. sudarė 16,3 procento; tai 4,1 proc. punkto mažiau negu ES šalių vidurkis.

Mažėjo ilgalaikių bedarbių (ilgalaikių bedarbių dalis tarp visų bedarbių sumažėjo nuo 33,6 proc. 2014 m. iki 29,7 proc. 2015 m.; per metus įdarbinta 18,6 tūkst. ilgalaikių bedarbių). Šiame kontekste gali būti svarbus aspektas, kad pagal migracijos rodiklius kas trečias emigravęs vyras yra 19–26 metų.

Nuo 2010 m. užimtų 15–64 metų Lietuvos gyventojų skaičius didėjo ir 2015 m. siekė 1300,6 tūkst. 15–64 metų užimtų gyventojų 2015 m., lyginant su 2014 m., padidėjo 12,6 tūkst. (žr. 16 pav.).

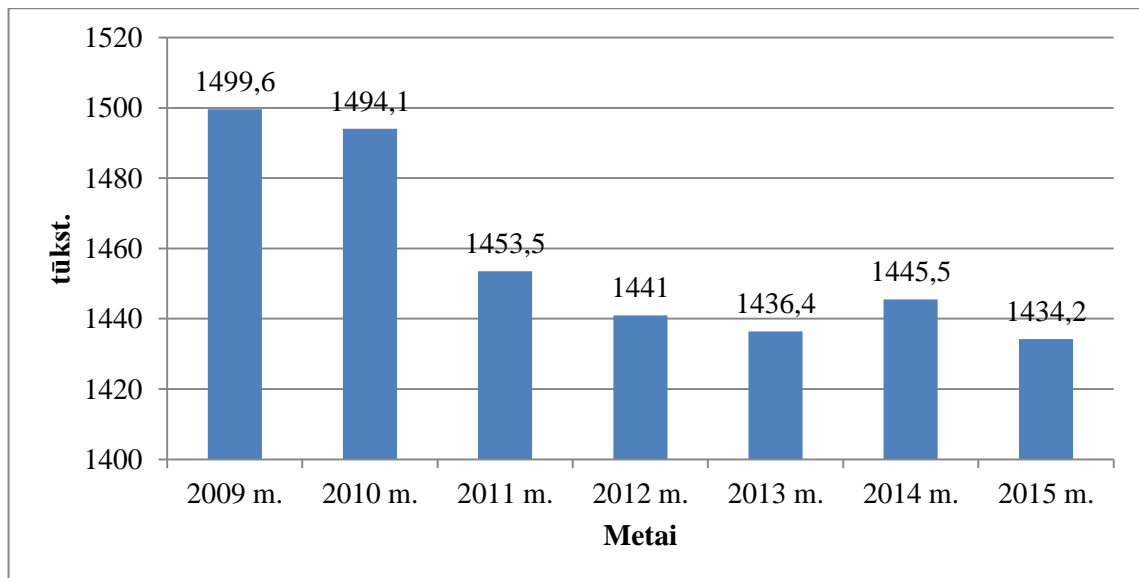


16 pav. 15–64 m. amžiaus Lietuvos užimti gyventojai (sudaryta pagal Lietuvos statistikos departamento duomenis)

Vis dėlto 2015 m. pastebėtas lėtesnis užimtųjų skaičiaus augimas – 0,8 proc. punkto mažesnis už 2014 m. Tam gana didelę įtaką darė ir Lietuvos gyventojų emigracija.

Gyventojų (15–64 m.) aktyvumas kilo šiek tiek sparčiau nei vidutiniškai per atsigavimo laikotarpį, o jų skaičius mažėjo labiausiai per pastaruosius trejus su puse metų. Šio rodiklio mažėjimą lėmė migracija. Moterų ir vyrų ir beveik visų amžiaus grupių gyventojų emigracija padidėjo, o imigracija – sumažėjo (žr. 4.1 skyrelį). Labiau, nei įprasta, augantis gyventojų aktyvumo lygis atsvėrė sparčiau mažėjančio gyventojų skaičiaus poveikį darbo jėgai.

Pagal Statistikos departamento pateikiamus duomenis (žr. 17 pav.) matyti, jog nuo 2011 m. iki 2013 m. darbo jėgos skaičius Lietuvoje mažėjo. Šiek tiek jis pakilo 2014 m., tačiau toli gražu nesiekė netgi 2010 m. lygio. Na, o 2015 m. darbo jėgos skaičius sumažėjo netgi lyginant su 2013 m.



17 pav. Darbo jėgos pokytis 2009–2015 m. (sudaryta pagal Lietuvos statistikos departamento duomenis)

Įvairiuose šaltiniuose dėstomos mintys, kad darbo jėgos mažėjimą lemia emigracija ir natūralūs procesai (miršta daugiau gyventojų nei gimsta).

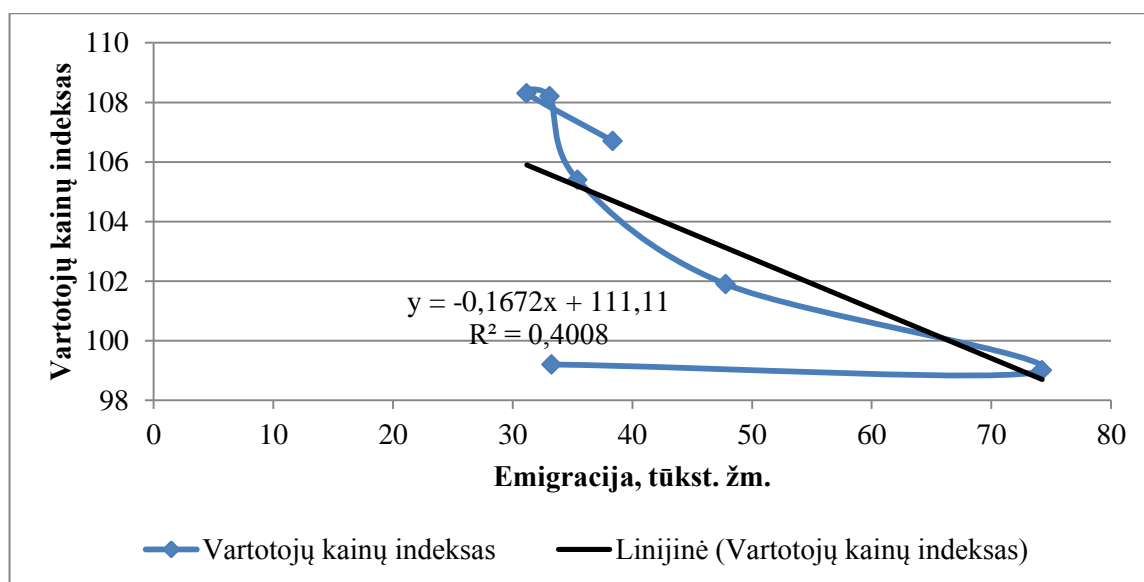
4.3. Darbo jėgos emigracijos įtaka pagrindiniams Lietuvos ekonominiams rodikliams

Siekiant atskleisti darbo jėgos emigracijos įtaką pagrindiniams Lietuvos ekonominiams rodikliams atlikta vartotojų kainų indekso, mėnesinio darbo užmokesčio (bruto), BVP, gamintojų parduotos pramonės produkcijos kainų indekso, nedarbo lygio ir užimtųjų bei emigracijos (ekonomiškai aktyvių Lietuvos gyventojų) dinamikos analizė (žr. 10 lent.).

10 lentelė. Lietuvos makroekonominiai rodikliai 2009–2015 m.

Rodikliai	Metai						
	2009 m.	2010 m.	2011 m.	2012 m.	2013 m.	2014 m.	2015 m.
Vartotojų kainų indeksas	99,2	99	101,9	105,4	180,2	108,3	106,7
Darbo užmokestis (bruto), Eur	595,5	575,8	592,5	615,1	646,3	677,4	714,1
BVP vienam gyventojui, tūkst. Eur	8,5158	9,0491	10,3283	11,1605	11,8343	12,478	12,8508
Gamintojų parduotos pramonės produkcijos kainų indeksas	89,9	95,6	110,3	119,6	119,4	113,4	101,2
Nedarbo lygis, proc.	14	18,1	15,7	13,6	12	10,9	9,3
Darbo jėgos skaičius, tūkst.	1499,6	1494,1	1453,5	1441	1436,4	1445,5	1434,2
15–64 m. užimtieji, tūkst. žm.	1,2897	1,2242	1,2257	1,2444	1,2643	1,288	1,3006
15–64 m. asmenų emigracija, tūkst. žm.	33,27	74,236	47,796	35,433	33,084	31,172	38,377
Piniginės perlaidos, mln. Eur	880,79	1266,16	1402,25	1174,84	1548,19	1588,84	1237,62

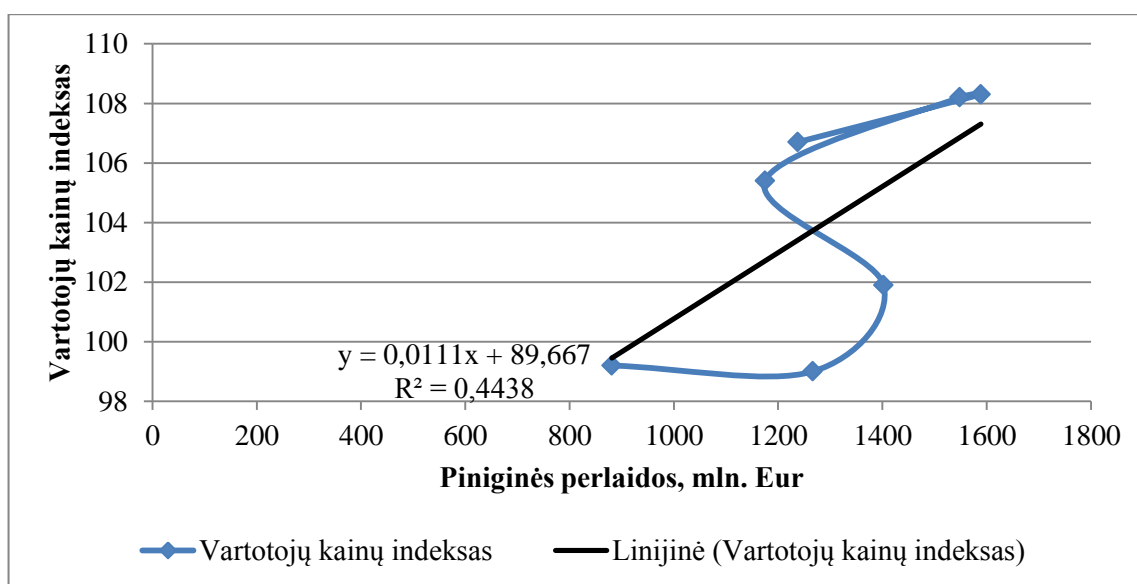
Taikant koreliacinės analizės metodą, nustatyti ryšiai tarp nagrinėtų rodiklių. Įvertinus vartotojų kainų indekso ir darbo jėgos emigracijos ryšį matyti, jog mažėjant ekonomiškai aktyvių gyventojų emigracijai vartotojų kainų indeksas didėja ($r = -0,63$). Ryšys tarp emigracijos ir vartotojų kainų indekso yra vidutinio stiprumo. Tai patvirtina ir 18 pav. pavaizduotas linijinis trendas, kuris rodo bendrą mažėjimo tendenciją. Regresinės analizės metu gauta lygtis rodo emigracijos mastų ir vartotojų kainų indekso priklausomybę. Regresinė lygtis rodo, kad darbo jėgos emigrantų skaičiui padidėjus 1 vienetu, vartotojų kainų indeksas sumažės 0,1672 (žr. 18 pav.).



18 pav. Vartotojų kainų indekso priklausomybė nuo darbo jėgos emigracijos

Determinacijos koeficientas parodo, kiek procentų vartotojų kainų indekso kitimas yra veikiamas darbo jėgos emigracijos mastų. Emigracijos procesai vartotojų kainų indekso skaičiaus kitimui daro įtaką 40,1 proc. Tai reiškia, kad 59,9 proc. įtakos vartotojų kainų indekso kitimui turi kitos priežastys. Tikėtina, jog tai yra išoriniai veiksniai – tokie kaip naftos ir energijos kainos.

Analizuojant vartotojų kainų indekso ir pinigines perlaidas apskaičiuotas koreliacijos koeficientas $r = 0,667$ rodo vidutinio stiprumo teigiamą ryšį, t. y. didėjant piniginių perlaidų sumoms vartotojų kainų indeksas taip pat didėja. Tai patvirtina ir 19 pav., kuriame matyti bendra didėjimo tendencija.



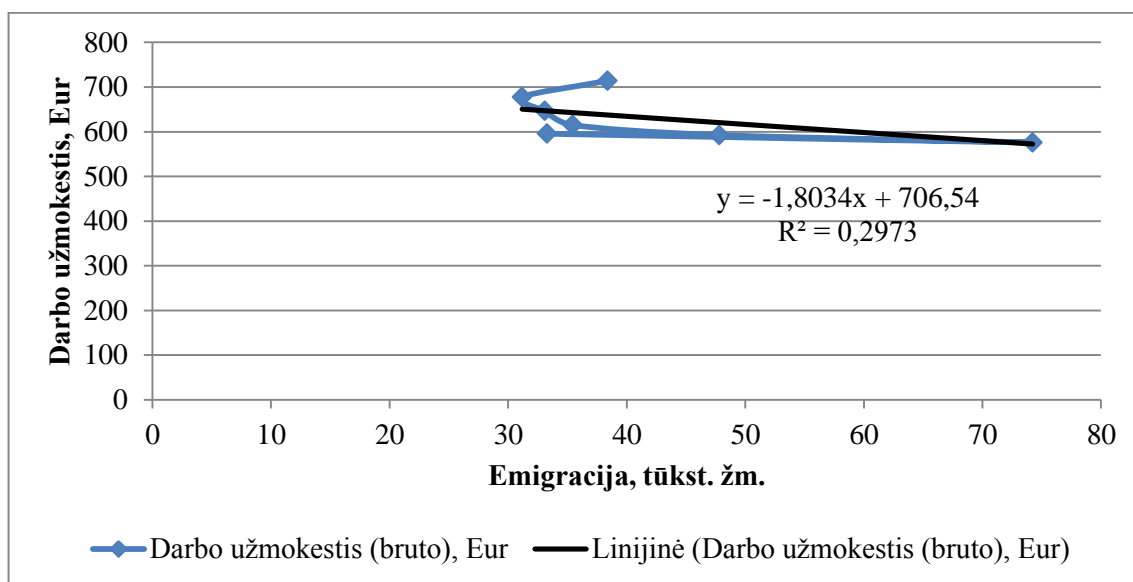
19 pav. Vartotojų kainų indekso priklausomybė nuo piniginių perlaidų

Regresinės analizės metu gauta lygtis rodo piniginių perlaidų ir vartotojų kainų indekso priklausomybę. Regresinė lygtis rodo, kad piniginėm perlaidom padidėjus 1 vienetu, vartotojų kainų indeksas padidės 0,0111 (žr. 19 pav.). Determinacijos koeficientas parodo, kiek procentų vartotojų kainų indekso kitimas yra veikiamas piniginių perlaidų. Piniginės perlaidos vartotojų kainų indekso skaičiaus kitimui daro įtaką 44,38 proc. Tai reiškia, kad 55,62 proc. įtakos vartotojų kainų indekso kitimui turi kitos priežastys.

Galima daryti prielaidą, kad piniginės perlaidos nagrinėjamu laikotarpiu didino pagrindinių vartojimo prekių kainų ir paslaugų augimą (pvz., nekilnojamasis turtas, maisto vartojimas, įvairių paslaugų naudojimas), kuris labai atsiliepia žmonių, negaunančių tokių perlaidų, perkamajai galiai. Vis dėlto pastebėtina, kad 2015 m. sumažėjo ir piniginės perlaidos, ir vartotojų kainų indeksas. Jei mažėjančių pervedimų tendencija užsitęstų, tai reikštų silpnesnį jų poveikį vartojimui.

Vis dėlto emigrantų perlaidos skatina vidaus paklausą ir Lietuva ir toliau išlieka tarp pirmaujančių šalių pagal emigrantų perlaidų reikšmę ekonomikai.

Tarp darbo užmokesčio (bruto) ir 15–64 m. asmenų emigracijos nustatytas vidutinio stiprumo neigiamas tiesinis ryšys ($r = -0,545$) rodo, kad mažėjant ekonomiškai aktyvių gyventojų emigracijai darbo užmokestis didėja. Tai patvirtina ir 20 pav. pavaizduotas linijinis trendas, kuris rodo bendrą mažėjimo tendenciją. Regresinės analizės metu gauta lygtis rodo emigracijos mastą ir darbo užmokesčio priklausomybę. Regresinė lygtis rodo, kad darbo jėgos emigrantų skaičiui padidėjus 1 vienetu, darbo užmokestis sumažės 1,8034 (žr. 20 pav.).



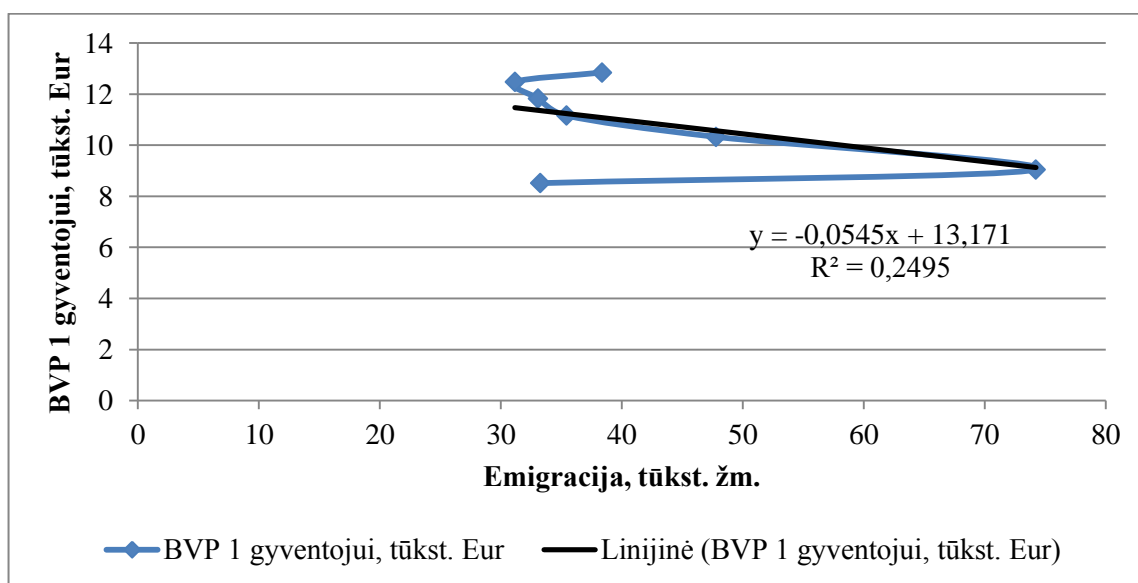
20 pav. Darbo užmokesčio priklausomybė nuo darbo jėgos emigracijos

Determinacijos koeficientas parodo, kiek procentų darbo užmokesčio kitimas yra veikiamas darbo jėgos emigracijos mastu. Darbo jėgos emigracijos procesai darbo užmokesčio kitimui daro įtaką tik 29,73 proc., t. y. 70,27 proc. įtakos darbo užmokesčio kitimui turi kitos priežastys (numatytas minimalios algos kėlimas, sumažėjęs nedarbo lygis).

Galima daryti prielaidas, kad 2010 m. ypač išaugus emigracijai ir trūkstant darbo jėgos, darbdaviai pradėjo didinti darbo užmokestį, nenorėdami prarasti darbuotojų, taip pat nagrinėjamoju laikotarpiu (iki 2015 m.) Lietuvoje darbo užmokesčio augimas buvo pakankamas, kad šiek tiek stabdytų vykstantį emigracijos procesą, tačiau nepakankamas, nes 2015 m. emigracija pradėjo didėti.

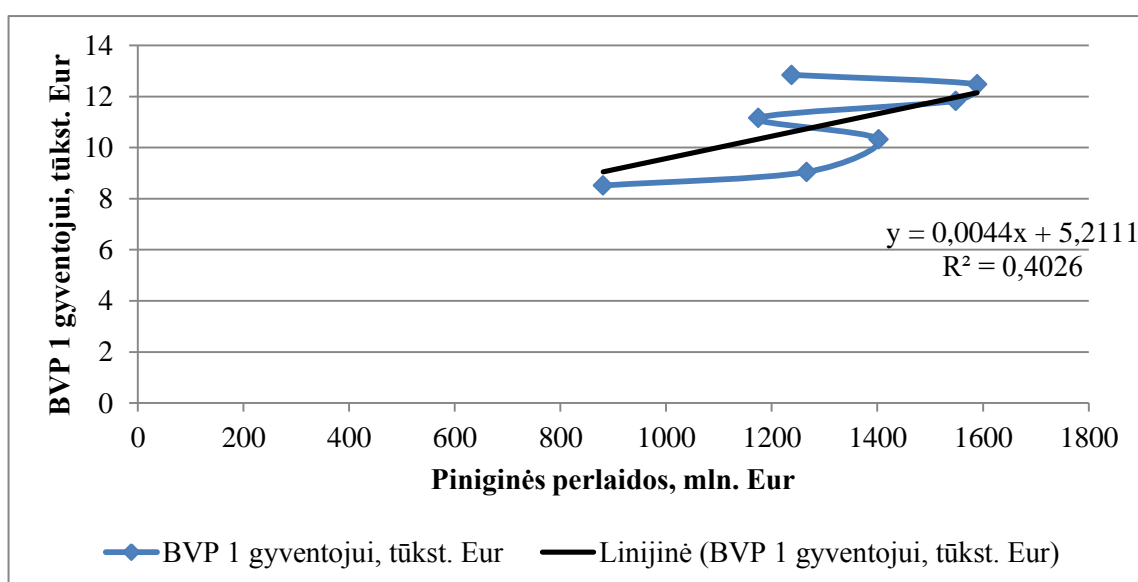
Įvertinus BVP ir ekonomiškai aktyvių gyventojų emigracijos ryšį pastebėta, kad mažėjant 15–64 m. amžiaus Lietuvos gyventojų emigracijai didėja BVP dydis vienam gyventojui ($r = -0,5$). Šį ryšį patvirtina ir nubraižytas linijinis trendas (žr. 21 pav.), kuris rodo bendrą mažėjimo tendenciją. Regresinės analizės metu gauta lygtis rodo darbo jėgos emigracijos mastą ir BVP vienam gyventojui priklausomybę. Regresinė lygtis rodo, kad darbo jėgos emigrantų skaičiui padidėjus 1 vienetu, BVP vienam gyventojui sumažės 0,0545. Determinacijos koeficientas parodo, kiek procentų BVP vienam gyventojui kitimas yra veikiamas darbo jėgos emigracijos mastu. Darbo jėgos emigracijos procesai

BVP vienam gyventojui kitimui daro įtaką tik 24,95 proc., t. y. 75,05 proc. įtakos BVP vienam gyventojui kitimui turi kitos priežastys.



21 pav. BVP vienam gyventojui priklausomybė nuo darbo jėgos emigracijos

Analizuojant BVP vienam gyventojui ir piniginių perlaidų ryšį pastebėta vidutinė teigiama tiesinė priklausomybė tarp šių rodiklių ($r = 0,635$), t. y. didėjant emigracijai didėja ir piniginių perlaidų sumos. Tai leidžia teigti, kad dalis emigrantų pajamų, siunčiamų jų šeimų nariams, esantiems Lietuvoje, papildo Lietuvos BVP. Šį ryšį patvirtina ir nubraižytas linijinis trendas (žr. 22 pav.), kuris rodo bendrą didėjimo tendenciją.

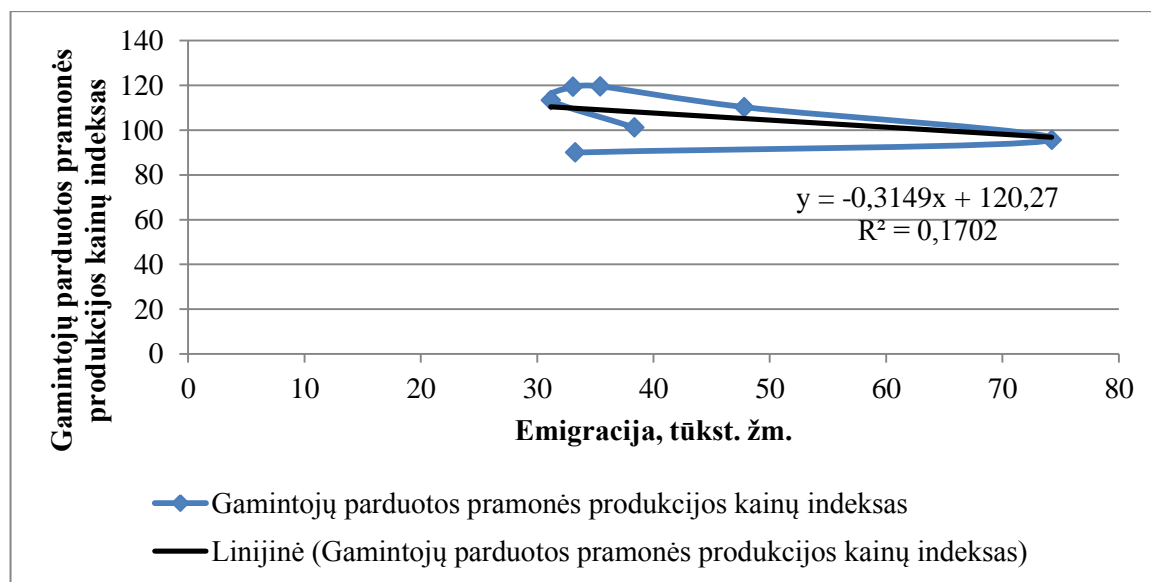


22 pav. BVP vienam gyventojui priklausomybė nuo piniginių perlaidų

Regresinės analizės metu gauta lygtis rodo piniginių perlaidų ir BVP vienam gyventojui priklausomybę. Regresinė lygtis rodo, kad piniginiams perlaidoms padidėjus 1 vienetu, BVP vienam gyventojui padidės 0,0044. Determinacijos koeficientas parodo, kiek procentų BVP vienam gyventojui kitimas yra veikiamas piniginių perlaidų. Piniginės perlaidos BVP vienam gyventojui kitimui daro įtaką 40,26 proc., t. y. 59,74 proc. įtakos BVP vienam gyventojui kitimui turi kitos priežastys.

Pastebėtina, kad piniginių perlaidų sumos ypač išaugo 2014 m. ir sudarė 4 proc. BVP. Pagal šį rodiklį Lietuva yra daugiausia privačių asmenų perlaidų iš užsienio gaunanti valstybė Europos Sąjungoje. Akivaizdu, kad didelės į Lietuvą siunčiamų piniginių perlaidų sumos nėra skiriamos vien čia likusiems giminaičiams išlaikyti; emigrantų pinigai aktyviai investuojami į nekilnojamąjį turtą. Tad privačių asmenų perlaidos daro reikšmingą įtaką Lietuvos ekonomikai.

Tarp 15–64 m. asmenų emigracijos ir gamintojų parduotos pramonės produkcijos kainų indeksas nustatytas neigiamas silpnas tiesinis ryšys ($r = -0,413$), t. y. mažėjant ekonomiškai aktyvių Lietuvos gyventojų emigracijai gamintojų parduotos pramonės produkcijos kainų indeksas didėja. Tai įrodo ir 23 pav. nubraižytas linijinis trendas, kuris rodo bendrą mažėjimo tendenciją. Regresinės analizės metu gauta lygtis rodo darbo jėgos emigracijos mastų ir gamintojų parduotos pramonės produkcijos kainų indekso priklausomybę. Regresinė lygtis rodo, kad darbo jėgos emigrantų skaičiui padidėjus 1 vienetu, gamintojų parduotos pramonės produkcijos kainų indeksas sumažės 0,3149.



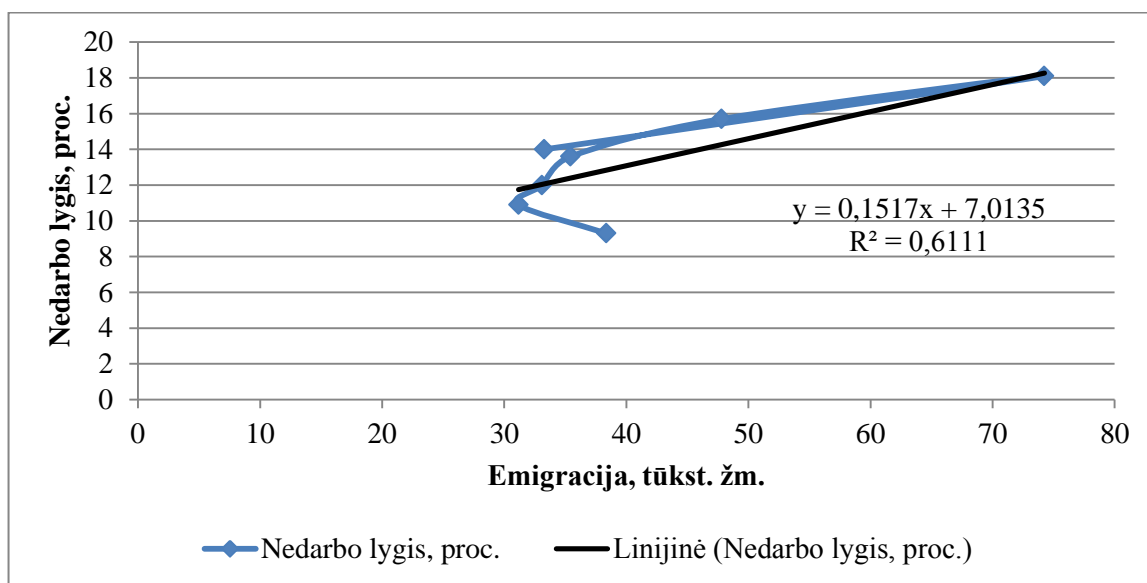
23 pav. Gamintojų parduotos pramonės produkcijos kainų indekso priklausomybė nuo darbo jėgos emigracijos

Determinacijos koeficientas parodo, kiek procentų gamintojų parduotos pramonės produkcijos kainų indekso kitimas yra veikiamas darbo jėgos emigracijos mastų. Darbo jėgos emigracijos procesai

gamintojų parduotos pramonės produkcijos kainų indekso kitimui daro įtaką tik 17,02 proc., t. y. 82,98 proc. įtakos gamintojų parduotos pramonės produkcijos kainų indekso kitimui turi kitos priežastys.

Žvelgiant į Statistikos departamento pateikiamus duomenis pastebima, jog nuo 2013 m. gamintojų parduotos pramonės produkcijos kainų indeksas mažėja. Tikėtina, kad tam įtakos turėjo, kaip minėta ankstesniame skyrelyje (žr. 4.2 skyrelį), prekybos apribojimai į Rusiją, Lietuvos įmonių siekis patekti į naujas rinkas ir kvalifikuotų darbuotojų stoka, atsiradusi dėl darbo jėgos emigracijos.

Atlikti skaičiavimai rodo stiprų teigiamą tiesinį ryšį tarp ekonomiškai aktyvių Lietuvos gyventojų emigracijos ir nedarbo lygio ($r = 0,782$), t. y. mažėjant emigracijai mažėja nedarbo lygis. Tai patvirtina ir 24 pav. pavaizduotas linijinis trendas, kuris rodo bendrą didėjimo tendenciją. Regresinės analizės metu gauta lygtis rodo darbo jėgos emigracijos mastą ir nedarbo lygio priklausomybę. Regresinė lygtis rodo, kad darbo jėgos emigrantų skaičiui padidėjus 1 vienetu, nedarbo lygis padidės 0,1517 (žr. 24 pav.). Determinacijos koeficientas parodo, kiek procentų nedarbo lygio kitimas yra veikiamas darbo jėgos emigracijos mastu. Darbo jėgos emigracijos procesai nedarbo lygio kitimui įtakos turi daug – 61,11 proc., t. y. tik 38,89 proc. įtakos nedarbo lygio kitimui turi kitos priežastys.

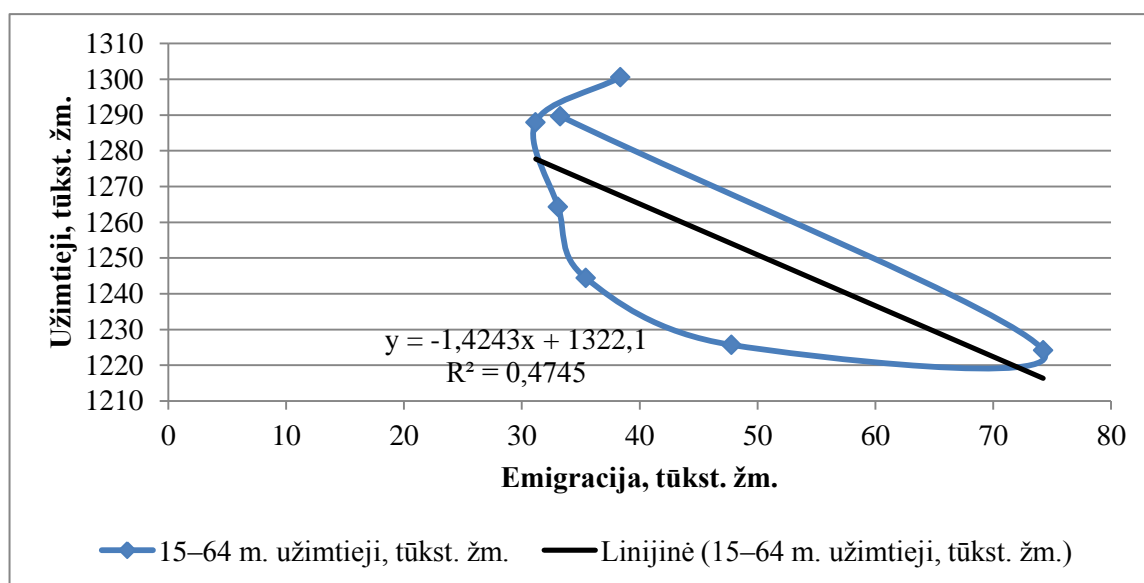


24 pav. Nedarbo lygio priklausomybė nuo darbo jėgos emigracijos

Nuo 2010 m. iki 2014 m. mažėjant 15–64 m. asmenų emigracijai mažėjo nedarbo lygis. Pažymėtina, jog tai prieštarauja ekonomikos doktrinai – emigracijos ir nedarbo atvirkštiniam ryšiui. Galima būtų daryti išvadą, kad šiuo nagrinėjamu laikotarpiu nedarbo lygis mažėjo dėl mažėjančios darbo jėgos.

Įvertinus 15–64 m. amžiaus užimtųjų ir emigravusiųjų Lietuvos gyventojų ryšį pastebėta, jog šis ryšys yra neigiamas vidutinio stiprumo ($r = -0,689$), t. y. mažėjant emigracijai didėja užimtųjų skaičius. 25 pav. nubrėžtas linijinis trendas tai patvirtina – rodo bendrą mažėjimo tendenciją.

Regresinės analizės metu gauta lygtis rodo darbo jėgos emigracijos mastą ir užimtųjų skaičiaus priklausomybę. Regresinė lygtis rodo, kad darbo jėgos emigrantų skaičiui padidėjus 1 vienetu, užimtųjų skaičius sumažės 1,4243 (žr. 25 pav.).

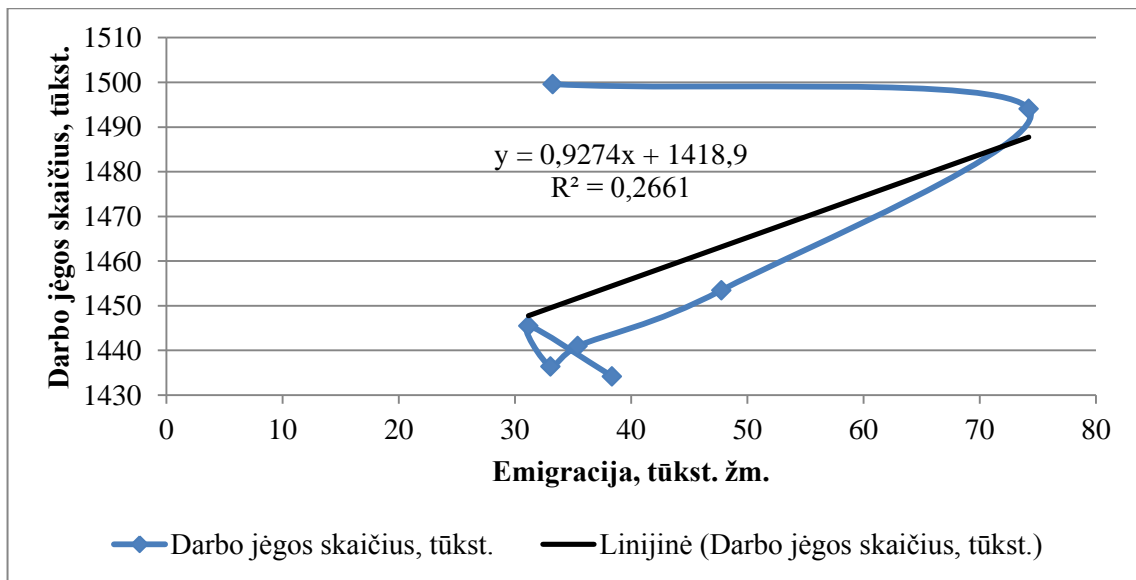


25 pav. Užimtųjų priklausomybė nuo darbo jėgos emigracijos

Determinacijos koeficientas parodo, kiek procentų užimtųjų skaičiaus kitimas yra veikiamas darbo jėgos emigracijos mastu. Darbo jėgos emigracijos procesai užimtųjų skaičiaus kitimui daro įtaką 47,45 proc., t. y. 52,55 proc. įtakos užimtųjų skaičiaus kitimui turi kitos priežastys.

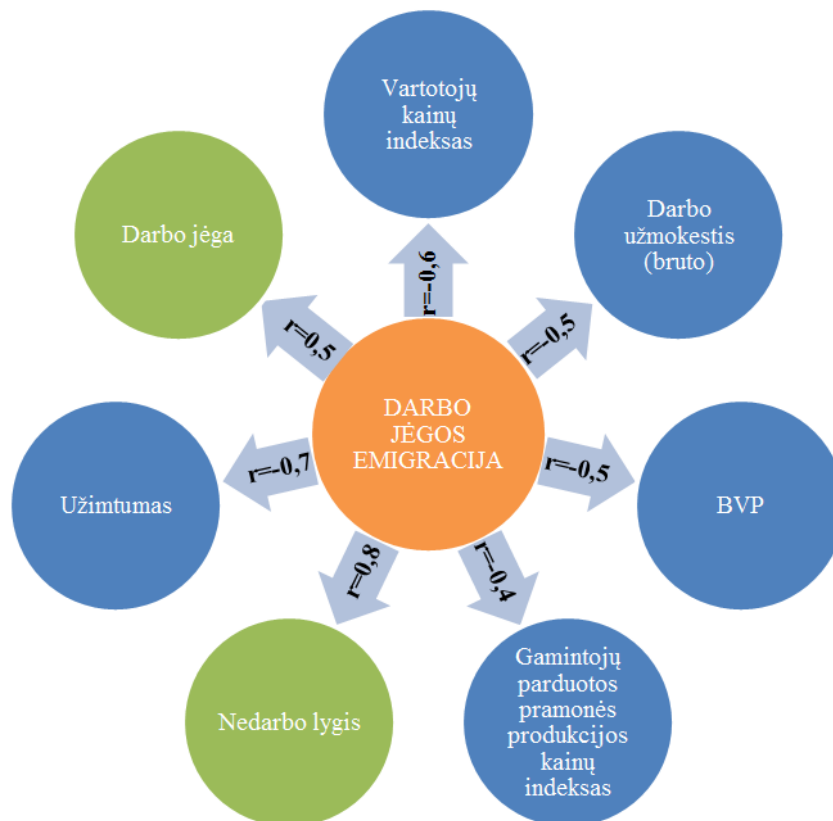
Analizuojant darbo jėgos emigracijos ir darbo jėgos skaičiaus Lietuvoje ryšį, pastebima, jog šis ryšys yra vidutinio stiprumo teigiamas tiesinis ($r = 0,516$). Taigi mažėjant darbo jėgos emigracijai iš Lietuvos, mažėja ir darbo jėgos skaičius Lietuvoje. Vis dėlto stebint visą 2009–2015 m. laikotarpį matyti, jog visu šiuo laikotarpiu darbo jėgos skaičius Lietuvoje mažėjo ir tik 2014 m. darbo jėgos skaičius Lietuvoje buvo šiek tiek pakilęs. Todėl galima teigti, jog stebima bendra darbo jėgos skaičiaus mažėjimo tendencija.

Regresinės analizės metu gauta lygtis rodo darbo jėgos emigracijos mastą ir darbo jėgos skaičiaus priklausomybę. Regresinė lygtis rodo, kad darbo jėgos emigrantų skaičiui padidėjus 1 vienetu, darbo jėgos skaičius padidės 0,9274. Determinacijos koeficientas parodo, kiek procentų darbo jėgos skaičiaus kitimas yra veikiamas darbo jėgos emigracijos mastu. Darbo jėgos emigracijos procesai darbo jėgos skaičiaus kitimui daro įtaką tik 26,61 proc., t. y. 73,39 proc. įtakos darbo jėgos skaičiaus kitimui turi kitos priežastys (žr. 26 pav.).



26 pav. Darbo jėgos priklausomybė nuo darbo jėgos emigracijos

Apibendrinant visus darbo jėgos emigracijos ir Lietuvos ekonominių rodiklių apskaičiuotus tarpusavio ryšius pastebima, kad gauti du teigiami koreliaciniai ryšiai tarp darbo jėgos emigracijos ir nedarbo lygio bei darbo jėgos emigracijos ir darbo jėgos, o visi kiti ryšiai rodo neigiamą tiesinę priklausomybę (kai vienam rodikliui mažėjant kitas didėja ir atvirkščiai) (žr. 27 pav.).



27 pav. Emigracijos ir Lietuvos ekonominių rodiklių tarpusavio ryšiai

Didžiausią įtaką darbo jėgos emigracija turi nedarbo lygio kitimui (61,11 proc.), mažiausią – gamintojų parduotos pramonės produkcijos kainų indekso kitimui (17,02 proc.).

Taigi, darbo jėgos emigracijai paskutiniuosius septynis metus daugiausiai būdinga vidutinio stiprumo neigiama tiesinė koreliacija su Lietuvos ekonomiais rodikliais (išskyrus nedarbo lygį ir darbo jėgą). Kaip pastebėtina iš atliktos analizės, kai kurie ryšiai vertintini prieštarinčiai. 2010 m. itin išaugusi emigracija sumažino nedarbo lygį ir, nors toliau darbo jėgos emigracija mažėjo, ji nedarbo lygį mažino iki 2015 m. Tačiau buvo prarasta labai didelė dali ekonomiškai aktyvių Lietuvos gyventojų, ypač jaunimo. Kita vertus tai paskatino darbo užmokesčio augimą, o emigrantų siunčiami pinigai didino šalies BVP.

Analizuojant ryšius tarp piniginių perlaidų ir kai kurių Lietuvos ekonominių rodiklių gauti teigiami vidutinio stiprumo koreliaciniai ryšiai tarp piniginių perlaidų ir vartotojų kainų indekso bei BVP vienam gyventojui, t. y. didėjant piniginių perlaidų sumoms didėja vartotojų kainų indeksas ir BVP vienam gyventojui. Tad privačių asmenų perlaidos daro reikšmingą įtaką Lietuvos ekonomikai.

Taip pat apibendrinant galima teigti, jog darbo jėgos emigracija nagrinėjamu 2009–2015 m. laikotarpiu teigiamai veikė vartotojų kainų indekso, darbo užmokesčio, BVP vienam gyventojui, užimtumo (mažėjant darbo jėgos emigracijai šie rodikliai didėjo) ir nedarbo lygio rodiklius, tačiau didžiausią įtaką turėjo tik nedarbo lygiui; kitiems rodikliams didesnę įtaką turėjo kitos priežastys. Neigiamai darbo jėgos emigracija veikė darbo jėgos rodiklį, o darbo jėgos emigracijos procesų įtaką gamintojų parduotos pramonės produkcijos kainų indekso kitimui įvertinti gana sunku, todėl kad 82,98 proc. įtakos šiam rodikliui turėjo kitos priežastys.

IŠVADOS IR REKOMENDACIJOS

1. Vieningo modelio, paaiškinančio emigracijos priežastis, nėra, migracijos teorijos nėra sukurtos specialiai emigracijos reiškiniui aiškinti. Dažniausiai jomis buvo siekta išsiaiškinti tam tikrus asmens elgsenos aspektus, migracijos reiškinį jos analizuoja skirtingais aspektais, todėl visas jas patartina vertinti kaip viena kitą papildančius modelius.
2. Išanalizavus mokslinę literatūrą pastebėta, jog joje randama įvairių darbo jėgos emigracijos formų, kurios sudarytos pagal emigracijos trukmę, darbo pobūdį, tikslus, emigracijos kryptis, teritorijas, teisėtumą, emigrantų kvalifikacijos išsaugojimą.
3. Darbo jėgos emigraciją lemiantys veiksniai yra labai įvairūs ir gali būti klasifikuojami pagal įvairius požymius, o apsisprendimui emigruoti gali turėti įtakos ir keli veiksniai tuo pačiu metu. Dauguma autorių kaip vieną pagrindinių veiksnių, lemiančių darbo jėgos migraciją, įvardina ekonominius veiksnius, pasireiškiančius per stūmimo ir traukos veiksnius.
4. Darbo jėgos emigracijos teigiami aspektai kilmės šalies ekonomikai susiję su mažėjančiu nedarbo lygiu, didėjančiu BVP vienam gyventojui, augančiu darbo užmokesčiu ir vidaus vartojimu, užsienyje įgyjamu išsilavinimu ir žiniomis, grįžtančiomis pajamomis, investicijomis, tarpkultūrine gyvenimo ir darbo patirtimi.
5. Darbo jėgos emigracijos neigiami aspektai kilmės šalies ekonomikai susiję su mažėjančiu gyventojų skaičiumi, darbo jėgos trūkumu ir protų nutekėjimu, mažėjančia gamyba ir investicijomis, menkėjančiu intelektiniu potencialu, prarandamomis investicijomis į žmones, lėtėjančia technologine pažanga, mokslo raida ir ekonomikos plėtra.
6. Atlikus darbo jėgos emigracijos ir Lietuvos ekonominių rodiklių analizę gauti du teigiami koreliaciniai ryšiai tarp darbo jėgos emigracijos ir nedarbo lygio bei darbo jėgos emigracijos ir darbo jėgos, o visi kiti ryšiai rodo neigiamą tiesinę priklausomybę. Didžiausią įtaką darbo jėgos emigracija turi nedarbo lygio kitimui, mažiausią – gamintojų parduotos pramonės produkcijos kainų indekso kitimui.
7. Analizuojant ryšius tarp piniginių perlaidų ir kai kurių Lietuvos ekonominių rodiklių gauti teigiami vidutinio stiprumo koreliaciniai ryšiai tarp piniginių perlaidų ir vartotojų kainų indekso bei BVP vienam gyventojui, t. y. didėjant piniginių perlaidų sumoms didėja vartotojų kainų indeksas ir BVP vienam gyventojui. Tad privačių asmenų perlaidos daro reikšmingą įtaką Lietuvos ekonomikai.
8. Darbo jėgos emigracija nagrinėjamu 2009–2015 m. laikotarpiu teigiamai veikė vartotojų kainų indekso, darbo užmokesčio, BVP vienam gyventojui, užimtumo (mažėjant darbo jėgos emigracijai šie rodikliai didėjo) ir nedarbo lygio rodiklius, tačiau didžiausią įtaką turėjo tik nedarbo lygiui; kitiems rodikliams didesnę įtaką turėjo kitos priežastys.

9. Neigiamai darbo jėgos emigracija veikė darbo jėgos rodiklį, o darbo jėgos emigracijos procesų įtaką gamintojų parduotos pramonės produkcijos kainų indekso kitimui įvertinti gana sunku, todėl kad didžiausią dalį įtakos šiam rodikliui turėjo kitos priežastys.
10. Sprendžiant darbo jėgos Lietuvoje trūkumą rekomenduojama keisti įstatymus – supaprastinti procedūras įdarbinant imigrantus (kad tai būtų nesudėtinga ne tik stambiam, bei ir smulkiam verslui). Taip pat svarbu ne tik pritraukti, bet ir išlaikyti aukštos kvalifikacijos, gerus užsieniečius specialistus, todėl tikslinga būtų numatyti integracijos principus.
11. Darbo jėgos emigracijos mažinimui skirti dėmesio švietime: lanksčiau atsižvelgti į darbo rinkos pokyčius ir darbdavių pageidavimus – kokių specialybių darbuotojų reikia darbo rinkai. Tam galima skirti daugiau tikslinių valstybės finansuojamų vietų Lietuvos universitetuose bei kolegijose.
12. Mažinti Lietuvos universitetų ir kolegijų perteklių, siekiant sudaryti sąlygas Lietuvos aukštosioms mokykloms konkuruoti su užsienio aukštosiomis mokyklomis teikiamų paslaugų kokybe ir siekiant asmenims įgyti darbo rinkos pageidaujamų įgūdžių.
13. Rekomenduojama sukurti struktūrą, kuri būtų konkrečiai atsakinga už emigrantų reintegraciją, pagalbą įsidarbinant, grįžusių emigrantų vaikams.
14. Rekomenduojama kelti atlyginimus, reguliuojant darbo santykius. Tam galėtų pasitarnauti pokyčiai Darbo kodekse, numatant lankstesnius darbo santykius, kas atvertų kelią užsienio investicijoms, vietos verslo plėtrai.

LITERATŪRA

1. Aidis, R., Krupickaitė, D., Blinstrubaitė, L. Lietuvos universitetų studentai: nuostatos emigruoti // Konferencijos „Emigracija iš Lietuvos: padėtis, problemos, galimi sprendimo būdai“ medžiaga [Vilnius, 2006 m. kovo 17 d.]. Vilnius: Valstybės žinios, p. 76-79.
2. Biudovaitė, S., Šiaunytė, K. Darbo jėgos ir užimtumo skirtumų Lietuvos regionuose 2006–2010 metais analizė ir perspektyvos. Iš Ekonomikos ir vadybos aktualijos [interaktyvus]. 2011. Peržiūrėta 2016, spalio 14, adresu <http://etalpykla.lituanistikadb.lt/fedora/get/LT-LDB-0001:J.04~2011~1367177971872/DS.002.0.01.ARTIC>.
3. Butvilas, T., Kunigytė-Arlauskienė, I., Butvilienė, J. Migracijos poveikis šeimai ir vaiko socializacijai: ekspertų tyrimo duomenys. [interaktyvus]. 2011 m. sausio 7 d. Peržiūrėta 2016, spalio 15, adresu <http://www.ikimokyklinis.lt/index.php/straipsniai/bendri-straipsniai/migracijos-poveikis-seimai-ir-vaiko-socializacijai-ekspertu-tyrimo-duomenys/5698>.
4. Čekanavičius, V., Murauskas, G. (2003). Statistika ir jos taikymai. Vilnius: TEV.
5. Česnavičius, D., Stanaitis, S. (2015). Lietuvos gyventojų migracija Europos iššūkių kontekste // Geografija ir edukacija. Nr. 3, p. 26-35.
6. Čiarnienė, R., Kumpikaitė, V., Taraškevičius, A. (2009). Makroekonominių veiksnių poveikis žmonių migracijos procesams: teoriniai ir praktiniai aspektai // Ekonomika ir vadyba. Nr. 14, p. 553-559.
7. Čiarnienė, R., Kumpikaitė, V. (2011). International labour migration: Students viewpoint // Engineering Economics. No. 22 (5), p. 527–533.
8. Damulienė, A. (2013). Migracijos problema Lietuvoje ir jos įtaka šalies ekonomikai // Business Systems and Economics. Vol. 3 (1), p. 106-118.
9. Darbo jėgos trūkumo ir darbo migracijos iš trečiųjų šalių poreikio numatymas Europos Sąjungoje. [interaktyvus]. 2015 m. Peržiūrėta 2016, spalio 20 d., adresu <http://emn.lt/wp-content/uploads/2015/05/Santrauka.pdf>.
10. Daugelienė, R., Marcinkeviciene, R. (2009). Brain circulation: theoretical considerations // Engineering Economics. No. 3, p. 49-57.
11. Dumčius, A. Ar išliks lietuvių tauta? // Konferencijos „Emigracija iš Lietuvos: padėtis, problemos, galimi sprendimo būdai“ medžiaga [Vilnius, 2006 m. kovo 17 d.]. Vilnius: Valstybės žinios, p. 75-76.
12. Ekonomikos terminai ir sąvokos: mokomasis žodynas / Sudaryt. J.Bagdanavičius, P.Stankevičius, L.Lukoševičius. Vilnius: VPU, 1999.
13. Ekonominės migracijos reguliavimo strategijos efektyvumo įvertinimas. Vilnius: Viešosios politikos ir vadybos institutas, 2008.

14. Everest, S. L. (2006). A Theory of Migration // Demography, Vol. 3, No. 1, 47-57.
15. Europos Tarybos konvencija dėl darbuotojų migrantų teisinio statuso (1977 m. lapkričio 24 d.). Europos sutarčių serija/93.
16. Garkauskas, P. Emigracijos tragedija turi ir nematomą pusę: specialistai Lietuvai žada labai liūdną ateitį. [interaktyvus]. 2016 m. rugsėjo 28 d. Peržiūrėta 2016, spalio 20, adresu <http://www.delfi.lt/news/daily/lithuania/emigracijos-tragedija-turi-ir-nematoma-puse-specialistai-lietuvai-zada-labai-liudna-ateiti.d?id=72420576>.
17. Gliosaitė, K. (2004). Ekonominių emigracijos motyvų ir pasekmių vertinimas // Seminaro „Šiuolaikinė lietuvių emigracija: praradimai ir laimėjimai“ medžiaga [Kaunas, 2004 m. gruodžio 2 d.]. Vilnius: Pilietinės visuomenės institutas, p. 7-11.
18. Grenčikova, A., Špankova, J., Kordoš, M. (2016). Migration of Labor // Economics, Management, Law: Innovation Strategy, 62-66.
19. Gruževskis, B. (2006). Lietuvos darbo migracijos iššūkiai // Konferencijos „Emigracija iš Lietuvos: padėtis, problemos, galimi sprendimo būdai“ medžiaga [Vilnius, 2006 m. kovo 17 d.]. Vilnius: Valstybės žinios, p. 49-52.
20. Henke, D. Lietuvos akademinis jaunimas užsienyje – Lietuvos turtas ar problema? // Konferencijos „Emigracija iš Lietuvos: padėtis, problemos, galimi sprendimo būdai“ medžiaga [Vilnius, 2006 m. kovo 17 d.]. Vilnius: Valstybės žinios, p. 52-55.
21. International Migration and Social Science / Ed. Vasta, E., Vuddamalay, V. New York, 2006.
22. Išvada dėl ekonominės raidos scenarijaus tvirtinimo. [interaktyvus]. 2016 m. kovo 30 d. Peržiūrėta 2016, spalio 16, adresu <http://www.vkontrole.lt/bp/ishvada.aspx?id=10071>.
23. Janušauskas, A., Nedzinskas, A., Uleckas, A., Vepšta, P. (2009). Šiuolaikiniai migracijos procesai ir jų įtaka Lietuvos darbo rinkai // Vadyba. Vol. 14, No. 2, p. 19-25.
24. Junevičius, A. (2002). Laisvas darbo jėgos judėjimas: pasekmės ir poveikis Europos Sąjungai bei Lietuvai // Socialiniai mokslai. Nr. 1 (33), p. 85-90.
25. Kaminskienė, R. (2009). Ekonominė migracija ir darbo rinkos veiksniai skatinantys migraciją. [interaktyvu]. Peržiūrėta 2016, spalio 22, adresu http://www.iseivijosinstitutas.lt/var/uploads/file/2_1%20Darbo%20rinkos%20veiksniai%20skatinantys%20migracija.pdf.
26. Karalevičienė, J., Matuzevičiūtė, K. (2009). Tarptautinės emigracijos ekonominių priežasčių analizė Lietuvos pavyzdžiu // Ekonomika ir vadyba: aktualijos ir perspektyvos. Nr. 1 (14), p. 143-151.
27. Karpavičius, S. (2006). Emigracijos poveikis Lietuvos ekonomikai // Pinigų studijos. Nr. 2, p. 21-41.

28. Kasnauskienė, G., Šiaudvytis, T. (2010). Gyventojų emigracijos poveikio darbo rinkai tyrimas // Lietuvos statistikos darbai. Nr. 49, p. 12-19.
29. Kazlauskienė, A. Protų nutekėjimas iš Lietuvos: priežastys, procesai ir reemigracinės nuostatos // Konferencijos „Emigracija iš Lietuvos: padėtis, problemos, galimi sprendimo būdai“ medžiaga [Vilnius, 2006 m. kovo 17 d.]. Vilnius: Valstybės žinios, p. 38-48.
30. Kiek pinigų persiunčia emigrantai? Europos migracijos tinklas. [interaktyvu]. Peržiūrėta 2016, lapkričio 3, adresu <http://123.emn.lt/lt/emigracija/kiek-pinigu-persiuncia-emigrantai>.
31. Krumplytė, J., Palumickaitė, J., Obrikytė, Ž. (2005). Darbo jėgos migracijos įtaka moderniai organizacijai žinių visuomenėje // Organizacijų vadyba: sisteminiai tyrimai. Nr. 35, p. 81-95.
32. Kokengauzaitė, J., Tonkūnaitė, G. (2010). Ekonominės emigracijos priežastys ir poveikis Lietuvos darbo rinkai // Ekonomikos ir vadybos aktualijos, p. 53-61.
33. Kumpikaitė, V., Žičkutė, I. (2012). Emigracijai įtaką darančių veiksnių analizė // Economics and Management. No. 17 (2), p. 740-746.
34. Kuzmickas, B., J. (2006). Emigracija kaip iššūkis // Konferencijos „Emigracija iš Lietuvos: padėtis, problemos, galimi sprendimo būdai“ medžiaga [Vilnius, 2006 m. kovo 17 d.]. Vilnius: Valstybės žinios, p. 66-68.
35. Lietuvos banko pranešimas apie Lietuvos banko pagrindinio tikslo įgyvendinimą, finansų rinkos būklę ir funkcijų vykdymą. [interaktyvu]. Peržiūrėta 2016, spalio 24, adresu https://www.lb.lt/pranesimas_seimui_2015_m_spalis.
36. Lietuvos ekonomikos apžvalga. 2016 m. birželis. Vilnius: Lietuvos bankas.
37. Lietuvos migracijos politikos gairės (2014). TAR, 2014-01-30, Nr. 722.
38. Lydeka, Z., Braდაuskas, V. (2015). Emigraciją sąlygojančių veiksnių vertinimas Baltijos valstybėse // Taikomoji ekonomika: sisteminiai tyrimai. Nr. 8/1, p. 41-59.
39. Maldeikienė, A. (n.d.). Emigracija smukdo ekonomika. [interaktyvu]. Peržiūrėta 2016, spalio 23, adresu <http://businessandexhibitions.com/lt/visuomene/571-emigracija-smukdo-ekonomika>.
40. Malinauskas, G. (2006). Dalinės darbo migracijos ypatumai Lietuvoje // Konferencijos „Emigracija iš Lietuvos: padėtis, problemos, galimi sprendimo būdai“ medžiaga [Vilnius, 2006 m. kovo 17 d.]. Vilnius: Valstybės žinios, p. 71-74.
41. Matuzevičiūtė, K., Balčiūnas, S. (2012). Emigrantų elgsena, susijusi su piniginiiais pervedimais ir jų panaudojimu: Lietuvos atvejis // Ekonomika ir vadyba: aktualijos ir perspektyvos. Nr. 4(28), p. 142-151.
42. Migracija: pagrindinės priežastys ir gairės pokyčiams. [interaktyvu]. 2006 m. balandžio 25 d. Peržiūrėta 2016, spalio 21, adresu <http://www.llri.lt/naujienos/ekonomine-politika/darbo-santykiai/tyrimas-migracija-pagrindines-priezastys-ir-gaires-pokyciams/lrinka>.

43. Migracija vystomojo bendradarbiavimo kontekste. [interaktyvu]. 2011 m. lapkričio 30 d. Peržiūrėta 2016, spalio 21, adresu http://www.pagalba.org/lt/dokumentai/migracija_vystomojo_bendradarbiavimo_kontekste.
44. Oficialiosios statistikos portalas. [interaktyvu]. Peržiūrėta 2016, lapkričio 5, adresu <http://osp.stat.gov.lt/>.
45. Pukelienė, V., Glinskienė, R., Beržinskienė, D. (2007). Darbo jėgos migracija: globalinis aspektas // Taikomoji ekonomika: sisteminiai tyrimai. Nr. 2, p. 49-64.
46. Putvinskaitė, I. (2010). Šiuolaikinė emigracija ir ją lemiančios priežastys // Ekonomikos ir vadybos aktualijos, p. 675-681.
47. Ražanauskaitė, J., Brazienė, R. (2010). Grįžtamoji lietuvių emigracija: prielaidos, požūriai, kontekstas // Filosofija. Sociologija. T. 21, Nr. 4, p. 285-297.
48. Rudžinskienė, R., Paulauskaitė, L. (2014). Lietuvos gyventojų emigracijos priežastys ir padariniai šalies ekonomikai // Socialinė teorija, empirija ir padariniai šalies ekonomikai. Nr. 8, p. 62-78.
49. Siniavskaitė, E., Andriušaitienė, D. (2015). Lietuvos jaunimo migracinių nuostatų tyrimas // Mokslas – Lietuvos ateitis. Nr. 7 (2), p. 210-220.
50. Sipavičienė, A., Gaidys, V., Dobrynina, M. Grįžtamoji migracija: teorinės įžvalgos ir situacija Lietuvoje. Vilnius: Tarptautinės migracijos organizacijos Vilniaus biuras, 2009.
51. Sipavičienė, A., Jeršovas, M. Darbo jėgos migracija: poreikis ir politika Lietuvoje. Vilnius: Tarptautinės migracijos organizacijos Vilniaus biuras, 2010.
52. Sipavičienė, A., Stankūnienė, V. (2011). Lietuvos gyventojų (e)migracijos dvidešimtmetis: tarp laisvės rinktis ir išgyvenimo strategijos // Filosofija. Sociologija. T. 22, Nr. 4, p. 323-333.
53. Stulgienė, A., Daunorienė, A. (2009). Migracijos poveikis darbo jėgos rinkos pusiausvyrai // Ekonomika ir vadyba. Nr. 14, p. 984-992.
54. „Swedbank“ tyrimas: darbo jėgos Lietuvoje mažėjimo pasekmės – turėsime didinti aktyvumą ir produktyvumą. [interaktyvu]. 2011 m. spalio 27 d. Peržiūrėta 2016, spalio 22, adresu <https://www.swedbank.lt/lt/articles/view/1477>.
55. Šimanskienė, L., Paužuolienė, J. (2013). Emigracija Lietuvoje: priežastys ir padariniai // Regional Formation and Development Studies. No. 1 (9), p. 146-156.
56. Tarptautinių žodžių žodynas / Redaktorių taryba: Angelė Kaulakienė, et al. Vilnius: Alma litera, 2013.
57. Vainienė, R. (2008). Ekonomikos terminų žodynas. Vilnius: Tyto alba.