



**KAUNO TECHNOLOGIJOS UNIVERSITETAS  
INFORMATIKOS FAKULTETAS  
INFORMACIJOS SISTEMŲ KATEDRA**

**Jolita Noruišienė**

**MIESTO SOCIALINĖS PARAMOS SKYRIAUS  
PARAIŠKŲ REGISTRAVIMO IS**

Magistro darbas

**Vadovas  
prof. S.Gudas**

**KAUNAS, 2008**



K A U N O  
TECHNOLOGIJOS  
UNIVERSITETAS

**KAUNO TECHNOLOGIJOS UNIVERSITETAS  
INFORMATIKOS FAKULTETAS  
INFORMACIJOS SISTEMŲ KATEDRA**

**TVIRTINU  
Katedros vedėjas  
prof. dr. R. Butleris  
2008-05-14**

**MIESTO SOCIALINĖS PARAMOS SKYRIAUS  
PARAIŠKŲ REGISTRAVIMO IS**

Informacinių sistemų magistro baigiamasis darbas

**Recenzentas  
doc.dr.A.Lenkevičius  
2008-05-13**

**Vadovas  
prof. S.Gudas**

**Atliko  
IFN-6/1 gr. stud.  
J.Noruišienė  
2008-05-13**

**KAUNAS, 2008**

## SUMMARY

### INFORMATION SYSTEMS (IS) OF APPLICATION REGISTRATION AT THE CITY SOCIAL SECURITY DIVISION

State budget increasingly issues funds for computerization of working places at the state institutions. This fact greatly improves the quality of services. However, another problem appears – that is the design of specialized software. As most of state institutions provide specific services, they need special software for their particular activities.

The goal of this paper – create easily-handled application registry system for the Department of Social Assistance. E-Application form should be simple, clear, not overloaded, and understandable for the user with at least the minimum computer skills. Applications must be automatically registered in the data base of the department, and applicant must be informed of such registration by e-mail. Employees of the department analyze application and applicant is informed of the further state of application.

Analysis revealed the lack of any such application's registration system designed or used in Lithuania. Requirements, the need for such system, as well as functional and non-functional requirements for the system, together with requirement specification have been given. Programme architecture is described in the specification for architecture.

Application registry system was tried in practice, the detected errors were eliminated. User's documentation was prepared. Programme quality analysis revealed the application registry system to be satisfying the requirements.

Realistic implementation of the project would help the citizens to communicate and work with the Department of Social Assistance on convenient hours and anywhere.

*Keywords: application, allowance.*

## TURINYS

|                                                                                             |    |
|---------------------------------------------------------------------------------------------|----|
| 1. ĮVADAS.....                                                                              | 6  |
| 2. PRAŠYMŲ REGISTRAVIMO SISTEMOS KŪRIMO ANALITINĖ DALIS.....                                | 9  |
| 2.1. Probleminės srities bendras aptarimas.....                                             | 9  |
| 2.2. Kompiuterinių programų ir internetinių puslapių apžvalga.....                          | 10 |
| 2.2.1. Apskaitos programos.....                                                             | 10 |
| 2.2.2. Internetinių puslapių apžvalga.....                                                  | 10 |
| 2.3. Prašymų registravimo IS kūrimo aktualumo ir poreikio pagrindimas.....                  | 11 |
| 2.4. Prašymų registravimo IS ir e-Prašymo kūrimo aspektai.....                              | 12 |
| 2.5. Pagrindinis tikslas ir uždaviniai, kylantys kuriant paraiškų registravimo programą.... | 12 |
| 2.6. Kompiuterizuojamo objekto analizė.....                                                 | 13 |
| 2.7. Veiklos proceso modeliai.....                                                          | 13 |
| 2.7.1. Aukščiausio lygmens DFD.....                                                         | 13 |
| 2.7.2. Nulinio lygmens DFD.....                                                             | 14 |
| 3. PRAŠYMŲ REGISTRAVIMO SISTEMOS PROJEKTINĖ DALIS.....                                      | 15 |
| 3.1. Reikalavimų dokumentas.....                                                            | 15 |
| 3.1.1. Bendri reikalavimai.....                                                             | 16 |
| 3.1.2. Funkciniai reikalavimai.....                                                         | 16 |
| 3.1.3. Nefunkciniai reikalavimai.....                                                       | 17 |
| 3.1.4. Reikalavimai vartotojo sąsajai.....                                                  | 17 |
| 3.1.5. Diegimo aplinka.....                                                                 | 18 |
| 3.1.6. Sistemos kūrimo biudžetas.....                                                       | 18 |
| 3.2. Architektūros specifikacija.....                                                       | 19 |
| 3.2.1. Įvadas.....                                                                          | 19 |
| 3.2.2. Architektūros pateikimas.....                                                        | 19 |
| 3.2.3. Architektūros tikslai ir apribojimai.....                                            | 19 |
| 3.2.4. Panaudojimo atvejų vaizdas.....                                                      | 20 |
| 3.2.4. Sistemos statinis vaizdas.....                                                       | 23 |
| 3.2.4.1. Apžvalga.....                                                                      | 23 |
| 3.2.4.2. Modulių detalizavimas.....                                                         | 23 |
| 3.2.4.3. Procesų vaizdas.....                                                               | 25 |
| 3.4. IS realizacija MySQL, PHP IR APACHE aplinkoje.....                                     | 29 |
| 3.5. Išdėstymo vaizdas.....                                                                 | 30 |
| 3.6. Duomenų vaizdas.....                                                                   | 31 |
| 3.7. Testavimo medžiaga.....                                                                | 32 |
| 3.7.1. Funkcionalumo ir vartotojo sąsajos testavimas.....                                   | 33 |
| 3.7.1. Įdiegimo testavimas.....                                                             | 34 |
| 4. VARTOTOJO DOKUMENTACIJA.....                                                             | 35 |
| 4.1. Funkcinis sistemos aprašymas.....                                                      | 35 |
| 4.1.1. Prašymų registravimo sistemos paskirtis.....                                         | 35 |
| 4.1.2. Prašymų registravimo sistemos teikiamos paslaugos.....                               | 35 |
| 4.2. Sistemos platinimas ir diegimas.....                                                   | 36 |
| 4.2.1. Sistemos platinimas.....                                                             | 36 |
| 4.2.2. Reikalavimai techninei ir programinei įrangai.....                                   | 36 |
| 4.2.3. Sistemos įdiegimas.....                                                              | 37 |
| 4.3. Vartotojo vadovas.....                                                                 | 37 |
| 4.3.1. Vartotojo veiksmai dirbant su sistema.....                                           | 37 |
| 4.3.3.1. E-Prašymo paleidimas.....                                                          | 37 |
| 4.3.3.2. Vienkartinė išmoka nėščiai moteriai.....                                           | 40 |
| 4.3.3.3. Vienkartinė išmoka gimus vaikui,                                                   |    |

|                                                                                                       |    |
|-------------------------------------------------------------------------------------------------------|----|
| Vienkartinė išmoka įvaikinus vaiką,<br>Išmoka vaikui, Išmoka privalomosios tarnybos kario vaikui..... | 40 |
| 4.3.3.4. Globos (rūpybos) išmoka.....                                                                 | 40 |
| 4.3.3.5. Vienkartinė išmoka būstui įsigyti ar įsikurti.....                                           | 41 |
| 4.3.3.6. E-Prašymo užregistravimas DB.....                                                            | 41 |
| 4.3.3.7. Prisijungimas prie prašymų registravimo sistemos,<br>duomenų tikrinimas ir ataskaitos.....   | 43 |
| 4.3.3.8. Prašymų registravimo sistemos DB administravimas.....                                        | 48 |
| 5. PRAŠYMŲ REGISTRAVIMO SISTEMOS KOKYBĖS ĮVERTINIMAS.....                                             | 50 |
| 5.1. Kokybės analizė.....                                                                             | 50 |
| 5.2. Kokybės įvertinimas .....                                                                        | 50 |
| 6. IŠVADOS.....                                                                                       | 52 |
| 7. SANTRUMPŲ IR TERMINŲ ŽODYNAS.....                                                                  | 53 |
| 7.1. Santrumpų žodynas.....                                                                           | 53 |
| 7.2. Terminų žodynas.....                                                                             | 53 |
| 8. LITERATŪRA.....                                                                                    | 55 |
| 9. PRIEDAI.....                                                                                       | 57 |
| 1 PRIEDAS. INTERNETINIŲ PUSLAPIŲ ANALIZĖ                                                              |    |
| 2 PRIEDAS. PRAŠYMO FORMA IŠMOKAI UŽ VAIKUS GAUTI                                                      |    |
| 3 PRIEDAS. ELEKTRONINIO PRAŠYMO KŪRIMO APKLAUSOS ANKETA                                               |    |
| 4 PRIEDAS. RESPONDENTŲ ATSAKYMAI                                                                      |    |
| 5 PRIEDAS. RESPONDENTŲ POŽIŪRIS Į E-PRAŠYMO KŪRIMĄ                                                    |    |
| 6 PRIEDAS. RESPONDENTŲ AMŽIUS                                                                         |    |
| 7 PRIEDAS. SEKŲ DIAGRAMOS                                                                             |    |
| 8 PRIEDAS. E-PRAŠYMŲ KONKREČIOS DIENOS SĄRAŠAS (2008-04-30D.)                                         |    |
| 9 PRIEDAS. phpMyAdmin VAIZDAS LENTELĖ „Kategorijos“                                                   |    |
| 10 PRIEDAS. phpMyAdmin VAIZDAS LENTELĖ „Duomenys“                                                     |    |
| 11 PRIEDAS. phpMyAdmin VAIZDAS LENTELĖ „Bankai“                                                       |    |
| 12 PRIEDAS. PRAŠYMŲ REGISTRAVIMO SISTEMOS KOKYBĖS TYRIMAS (Anketa<br>darbuotojams)                    |    |
| 13 PRIEDAS. PRAŠYMŲ REGISTRAVIMO SISTEMOS KOKYBĖS TYRIMAS<br>(Anketa pareiškėjams LR gyventojams)     |    |

# 1. ĮVADAS

Veiklos perkėlimas į internetą tampa būtinybe. Internetas tapo vienu iš pagrindinių informacijos apsikeitimo būdų, prieinamu dideliame žmonių skaičiui.

Lietuvoje šiuo metu elektroninių prašymų registravimo sistemos nėra, nors paklausa yra didelė. Socialinės paramos skyriuose prašymai priimami tik rankiniu būdu.

Remiantis E-Valdžios koncepcijos tikslu bei pagrindiniu uždaviniu [7], [8] buvo kuriamas ir įgyvendinamas šis projektas. Sukurti prašymų registravimo puslapį nesunku, tačiau to nepakanka. Socialinės paramos skyrių darbuotojams tenka didelis darbo krūvis, kurį gali atlikti ar pagreitinti tinkama programinė įranga.

Vienas pagrindinių prašymų registravimo reikalavimų – skyriaus darbuotojų ir pareiškėjų bendravimas, kuris dažniausiai vyksta tiesiogiai (skyriuje arba telefonu). Tikslinga įdiegti naują paslaugą - elektroninių laiškų siuntimą. Elektroninių laiškų siuntimas turi būti automatizuotas, kad sistema pati išsiųstų standartinius laiškus ir sumažintų darbuotojų apkrovimą. Šiame darbe siekiama maksimaliai automatizuoti laiškų siuntimą, iš anksto nustatant atsakymų išsiuntimą pareiškėjams apie prašymo užregistravimą duomenų bazėje.

Kitas šio darbo tikslas – sprendimai dėl prašymų priėmimo. Prašyme pateikti duomenys skiriasi priklausomai nuo to dėl kokios išmokos kreipiamasi. Darbuotojas priėmęs atitinkamą sprendimą informuoja pranešėją elektroniniu paštu. Priimtame sprendime nurodomos priežastys. Turint galimybes nustatyti atitinkamus etapų parametrus, galima juos įvairiais būdais išdėlioti laike, atsisakyti nereikalingų etapų. Reikalui esant, parametrus galima keisti. Pagal nustatytus parametrus sistema suteikia vartotojams galimybes tam tikrame etape atlikti tam tikrus veiksmus. Taip sistema pati save „valdo“ palikdama administratoriui galimybę tuos nustatymus pakeisti. Automatizuotai atliekamas prašymų registravimas (prašymui suteikiamas numeris ir užregistruojamas duomenų bazėje), skyriaus darbuotojams paliekant įvertinti pateiktų duomenų tikslumą, pareiškėjų informavimą apie prašymų būklę ir prašymų perdavimą apskaitos skyriui.

Sistemą buvo siekiama sukurti taip, kad ją būtų lengva plėsti ateityje. Sukurtam prašymų registravimo modeliui įgyvendinti pasirinktas MySQL5 ir PHP4 su Apache2 interneto serveriu derinys. Apache2 yra tarnybinės stoties pagrindas, kuris leidžia matyti tokį PHP programų veikimą, kokį matytų interneto vartotojas savo naršyklės lange. MySQL PHP biblioteka yra puiki ir ją paprasta naudoti. Ryšio su MySQL užmezgimas iš PHP yra nesudėtingas ir svarbus veiksmas norint saugoti, ieškoti ir peržiūrėti duomenų bazės turinį. Sukurtoje sistemoje PHP4 ir MySQL5 veikia serverio pusėje, o vartotojas savo naršyklėje mato PHP darbo pasekoje sugeneruotą HTML kodą. Pasirinkta duomenų bazės valdymo

sistema MySQL5, galinti saugoti didžiulį kiekį labai įvairios informacijos ir pateikti ją taip, kad tenkintų valstybinės institucijos poreikius [2], [5], [11].

Prašymų registravimo sistemos funkcionalumas buvo suformuluotas remiantis e-valdžios koncepcija, socialinės paramos skyriaus darbuotojų ir pareiškėjų analize. Sistemos funkcionalumas pasižymi tokiomis savybėmis: automatizuotas etapų valdymas, galimybė darbuotojams peržiūrėti prašymus, informuoti pareiškėjus apie priimtus atitinkamus sprendimus, istorijos saugojimas.

Sistemos architektūra ir realizacija aprašyta, pateikiant fragmentus iš programinės įrangos specifikacijų unifikuota UML kalba [13], [14], [15], [16], [17]: aprašomi panaudojimo atvejai, prašymų registravimo vykdymo procesai, klasių modeliai.

Sukurta programinė įranga yra efektyvi – tai įrodo atlikti tyrimai.

Sukurta prašymų registravimo priemonė yra pagalbiniškas LR gyventojams, kuriems atkris būtinybė stovėti eilėse, apskritai atvykti į socialinės paramos skyrių. Gyventojai galės gauti paslaugas jiems patogiu laiku ir jiems patogioje vietoje - internetas suteikia tokias paslaugų teikimo galimybes [7], [8], [9].

Tačiau ir socialinės paramos skyriaus darbuotojai pajus sistemos privalumus – nereikės rankiniu būdu suvesdinėti prašymų į duomenų bazę, turės nuolat prieinamą naujausią informaciją, galės siųsti iš sistemos pranešimus apie priimtus sprendimus, matyti prašymų būsenas.

Pagal suformuluotus reikalavimus sukurta ir įdiegta prašymų registravimo sistema pradedama naudoti adresu < <http://anketa.jundar.net/>>.

Darbo struktūra:

– Skyriuje *prašymų registravimo sistemos kūrimo analitinėje dalyje* pateikiama probleminė sritis, kompiuterinių programų ir internetinių puslapių apžvalga, sistemos kūrimo aktualumo ir poreikio pagrindimas, kūrimo aspektai, pagrindiniai tikslai ir uždaviniai, kompiuterizuojamo objekto analizė, veiklos proceso modeliai.

– Skyriuje *prašymų registravimo sistemos projektinėje dalyje* pateikiami sistemos reikalavimai (reikalavimų specifikacijoje), architektūros specifikeacijoje aprašyti arcitektūros tikslai ir apribojimai, panaudojimo atvejų vaizdas, sistemos statinis vaizdas (sistemos išskaidymas į modulius, klasių diagramos, veiklos diagramos, sekų diagramos, būsenų diagramos).Aprašyta kokiomis priemonėmis buvo kuriama sistema. Pateiktas sistemos išdėstymo vaizdas. Aprašyta testavimo medžiaga.

– Skyriuje *virtotojo dokumentacija* pateikiamas sistemos funcinis aprašymas, platinimas ir įdiegimas, virtotojo veiksmai dirbant su sistema.

– Skyriuje *prašymų registravimo sistemos kokybės įverinimas* analizuojamas ir įvertinamas sistemos veikimas.

*Išvadose* pateikiami apibendrinti tyrimo rezultatai.



## **2. PRAŠYMŲ REGISTRAVIMO SISTEMOS KŪRIMO ANALITINĖ DALIS**

### **2.1. Probleminės srities bendras aptarimas**

Perkėlimas veiklos į internetą tampa būtinybe. Internetas yra vienu iš pagrindinių informacijos apsiikeitimo būdų, prieinamu dideliame žmonių skaičiui.

E-Valdžios koncepcijos iškeliamas pagrindinis tikslas siekti, kad kuo efektyviau ir kokybiškiau būtų teikiamos visuomenei paslaugos ir informacija pasinaudojant IT teikiamomis galimybėmis. Pagrindinis uždavinys - siekti, kad paslaugos būtų teikiamos internetu [7]. Tačiau iki šiol prašymus išmokoms gauti galima tik parsisiųsti, užsipildyti kompiuteriu arba rankiniu būdu ir asmuo pats turi jas pristatyti į socialinės paramos skyrių. E-Prašymo, kurį užpildžius būtų galima išsiųsti į socialinės paramos skyriaus DB nėra sukurta. Taip pat nėra sukurta sistemos, kuri automatiškai registruotų atsiųstus prašymus ir apie sėkmingą užregistravimą informuotų pareiškėją bei informuotų apie darbuotojo priimtą sprendimą dėl tolimesnės prašymo būsenos.

Sukūrus prašymų registravimo sistemą bus sukuriama paslauga per internetą, kuri leis gyventojams patogiau bendrauti su savivaldybių socialinės paramos skyriais. Gyventojams atkris būtinybė derintis prie socialinės paramos skyriaus darbo laiko, nereikės stovėti eilėse bei atvykti į skyrių. Socialinės paramos skyriaus darbuotojai pajus sistemos privalumus – nereikės rankiniu būdu suvesdinėti prašymų į duomenų bazę, turės nuolat prieinamą naujausią informaciją, galės siųsti iš sistemos pranešimus apie priimtus sprendimus, matyti prašymų būsenas.

Atlikta apklausa parodė, kad tokia paslauga yra reikalinga. Apklausoje dalyvavo socialinės paramos skyriaus darbuotojai bei LR gyventojai (pareiškėjai) [20]. Neigiamai į tokios paslaugos sukūrimą reagavo vyresnio amžiaus respondentai. Vyresnio amžiaus darbuotojai skeptiškai žiūri į visas naujoves, o gyventojai – dauguma apklausoje dalyvavusių vyresnio amžiaus gyventojų nemoka naudotis kompiuteriu ir jiems palankiau avykti į socialinės paramos skyrių (apklausos duomenys pateikti 3-6 prieduose).

## **2.2. Kompiuterinių programų ir internetinių puslapių apžvalga**

### **2.2.1. Apskaitos programos**

Apskaitos programos yra skirtos verslo ir biudžetinėms įstaigoms. Verslo įmonėms yra sukurta labai daug ir įvairių apskaitos programų [18], o biudžetinėms įstaigoms ne. Specializuota apskaitos programa skirta savivaldybės socialinės paramos skyriui yra tik viena „Parama“. Šios programos savininkas UAB „Nevda“ [19]. Apskaitos programa „Parama“ turi daug teigiamų funkcijų, tačiau joje nėra galimybės registruoti elektroninių prašymų.

#### ***Parama***

Socialinės paramos apskaitos sistema „Parama“ skirta Lietuvos Respublikos miestų ir rajonų savivaldybių socialinės paramos institucijoms. Pagrindinės sistemos funkcijos - informacijos apie gyventojams reikalingą ir skiriamą socialinę paramą įvedimas, kaupimas, saugojimas ir apskaita. Šioje sistemoje realizuotos kompiuterizuotos darbo vietos įgalina socialinės paramos institucijų darbuotojus naudotis bendra informacija, kurios pagrindu savivaldybės gyventojams skiriamos ir išmokamos socialinės išmokos, teikiama kita socialinė parama. Be to, sistemoje realizuota socialinių išmokų mokėjimo dokumentų formavimo, buhalterinių bei statistinių suvestinių, įvairių pažymų ir sąrašų formavimo, duomenų apsikeitimo su Socialinės paramos informacine sistema (SPIS) bei kitos funkcijos.

Sistema „Parama“ naudoja SQL (klientas - serveris) technologiją, kuri užtikrina duomenų patikimumą ir saugumą, optimalų greitį dirbant tinkle su dideliais duomenų kiekiais.

Reikalavimai sistemos „Parama“ darbo vietoje naudojamam kompiuteriui: procesorius - Pentium 200MHz (rekomenduojamas galingesnis), operatyvinė atmintis - 64Mb arba daugiau, laisvos vietos diske - 80 Mb arba daugiau, operacinė sistema - Windows 98/ME/2000/NT arba naujesnė versija, monitorius - SVGA su 800x600 arba didesne skiriamąja geba.

Sistema „Parama“ eksploatuojama visos respublikos savivaldybėse. [19]

### **2.2.2. Internetinių puslapių apžvalga**

Internetas - tai pasaulinis kompiuterių tinklas. Atskiri iki kelių kilometrų nutolę kompiuteriai yra jungiami į vietinius tinklus, vietiniai tinklai įvairiomis ryšio priemonėmis jungiami tarpusavyje.

Internetu galima rasti nemokamas elektroninių knygų bibliotekas, metodinės mokymo medžiagos ir įvairių straipsnių bei apžvalginės informacijos rinkinius. Populiariausios universitetų ir kolegijų, visuomeninių organizacijų, sportinės informacijos svetainės. Internetas naudojamas žiniasklaidos srityje.

Sparčiai plinta komercinės svetainės. Pagrindinė elektroninio verslo priemonė – elektroninės parduotuvės. Šiuolaikinėmis interneto technologijomis kuriamos interaktyvios elektroninės parduotuvės savo funkcionalumu beveik nenusileidžia realioms. Šiose parduotuvėse vartotojas išsamiai informuojamas apie prekes, konsultuojama, suteikiama tiesioginio prekių užsakymo ir atsiskaitymo už jas galimybė.

Sparčiai plėtojama – elektroninė bankininkystė. Kiekvienas asmuo, kuris turi prie interneto prijungtą kompiuterį ir sąskaitą banke, gali internetu atlikti įvairias finansines operacijas, atsiskaityti už komunalines paslaugas [10], [11].

Peržiūrėjus internetinius puslapius nebuvo surasta tokios paslaugos kaip e-Prašymo valstybinėms išmokoms gauti (išmokoms už vaikus) (1 Priedas).

### **2.3. Prašymų registravimo IS kūrimo aktualumo ir poreikio pagrindimas**

Apskaitos programų apžvalga rodo, kad daugiausia skirtos verslo organizacijoms (įmonėms). Savivaldybių socialinės paramos institucijoms skirta apskaitos sistema „Parama“ neatlieka e-Prašymų registravimo funkcijos, o ir pačios paslaugos, kuri būtų teikiama internetiniais kanalais nėra. Todėl tokia prašymų registravimo IS yra tikrai reikalinga:

1. Sistemą bus galima pritaikyti LR savivaldybių socialinės paramos skyriams, o e-Prašymas skiriamas gyventojams, kuriems priklauso išmokos už vaikus.
2. Prašymą gyventojas galės pildyti jam patogiu laiku ir patogioje vietoje prisijungęs prie interneto, pavyzdžiui, namuose.
3. Programa pagerins klientų aptarnavimo kokybę. Užpildytas prašymas iš karto bus nusiunčiamas į savivaldybės duomenų bazę.
4. Prašymas bus užregistruojamas DB, o apie jo užregistravimą pareiškėjas bus informuojamas (gaus pranešimą į elektroninę pašto dėžutę, kad prašymas yra užregistruotas).
5. Apie duomenų teisingumą pareiškėjas taip pat bus informuojamas.

## **2.4. Prašymų registravimo IS ir e-Prašymo kūrimo aspektai**

Prašymų registravimo programos kūrimo aspektai:

1. Programa turi leisti registruoti e-Prašymus. Ji skirta savivaldybės socialinės paramos skyriams.
2. Programa turi automatiškai užregistruoti prašymą ir išsiųsti pranešimą apie jo užregistravimą DB pareiškėjui.
3. Programa turi leisti darbuotojui išsiųsti pranešimą pareiškėjui apie jo priimtą sprendimą.
4. Programa turi būti pritaikyta naudoti savivaldybėse esamai kompiuterinei įrangai.
5. Programai kurti naudoti tik legalią programinę įrangą.

Galima išskirti tokius pagrindinius e-Prašymo kūrimo aspektus:

1. e-Prašymas skirtas kiekvienam Lietuvos Respublikos piliečiui mokančiam naudotis kompiuteriu ir turinčiam galimybę naudotis internetu.
2. e-Prašymas turi būti sukurtas taip, kad būtų paprasta jį užpildyti ir atitikti LR socialinės apsaugos ir darbo ministro 2005-06-27 įsakymą Nr.A1-183 (2 Priedas).
3. e-Prašymas neturi būti apkrautas papildomais tekstais, paveikslais, garsais.
4. e-Prašymas pildomas lietuvių kalba (vartojami lietuviški simboliai).
5. e-Prašymas išsiunčiamas į socialinės paramos skyriaus DB.

## **2.5. Pagrindinis tikslas ir uždaviniai, kylantys kuriant paraiškų registravimo programą**

Pagrindinis darbo tikslas – sukurti paraiškų registravimo sistemą (e-Prašymą ir DB, į kurią bus siunčiami e-Prašymai).

Uždaviniai: parengti reikalavimus e-Prašymui ir DB, parengti projekto dokumentą, parengti testavimo dokumentą, parašyti programos kodą, atlikti programos testavimą, išanalizuoti testavimo rezultatus ir ištaisyti klaidas, parengti vartotojo dokumentaciją, pristatyti programą vertinimui.

## **2.6. Kompiuterizuojamo objekto analizė**

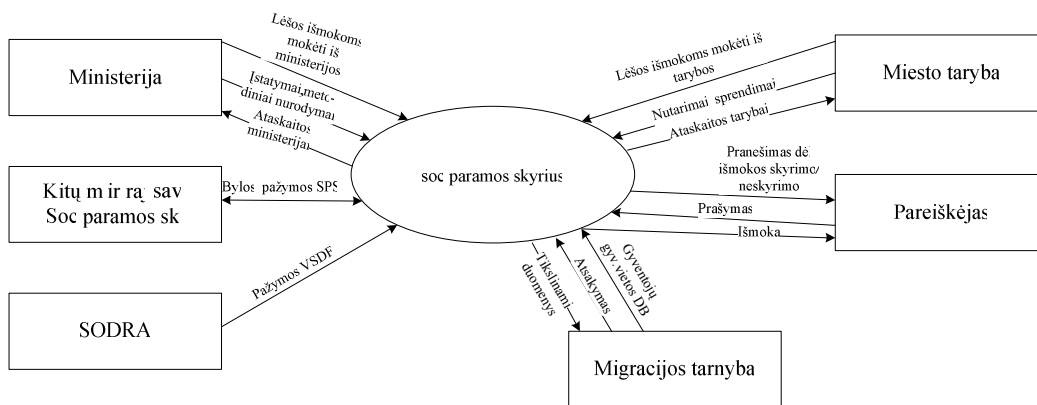
1. Pagrindinis darbo uždavinys: sukurti e-Prašymų registravimo IS.
2. IS skirta socialinės paramos skyriaus paraiškų registravimo apskaitai vesti, atliks apskaitos funkcijas, registruos asmenis, kurie kreipiasi dėl išmokos, vaikus (kuriems priklauso išmokos dėl kurių bus kreipiamasi), pateiks vartotojui ataskaitų formą į displėjaus ekraną ir esant reikalui atspausdins.
3. Visi asmenys turi asmens kodą pagal kurį ir bus identifikuojami. O išmokos bus identifikuojamos pagal pavadinimą. Duomenys apie pareiškėjus bei jų vaikus bus kaupiami serveryje (duomenų bazėje).
4. Sukurta e-Paraiška pirmas žingsnis įgyvendinant e-Valdžios koncepciją, kuria siekiama kurti paslaugos per internetą, kad būtų patogiau bendrauti su valdžios institucijomis [7], [8].

## **2.7. Veiklos proceso modeliai**

Duomenų srautų diagramos (DFD) skirtos probleminės srities funkciniam modeliui apibrėžti. Socialinės paramos skyriaus veiklos grafinio modelio sudarymui panaudota programa MS Visio. Diagramose nurodyti informaciniai duomenų srautai, konkrečiu atveju yra ir materialus srautas-bylos, pažymos, lėšos išmokoms mokėti iš ministerijos ir savivaldybės, išmokos. Duomenų srautai parodo kokie duomenys naudojami procesuose, iš kur jie imami, kur saugomi [1, 13].

### **2.7.1. Aukščiausio lygmens DFD**

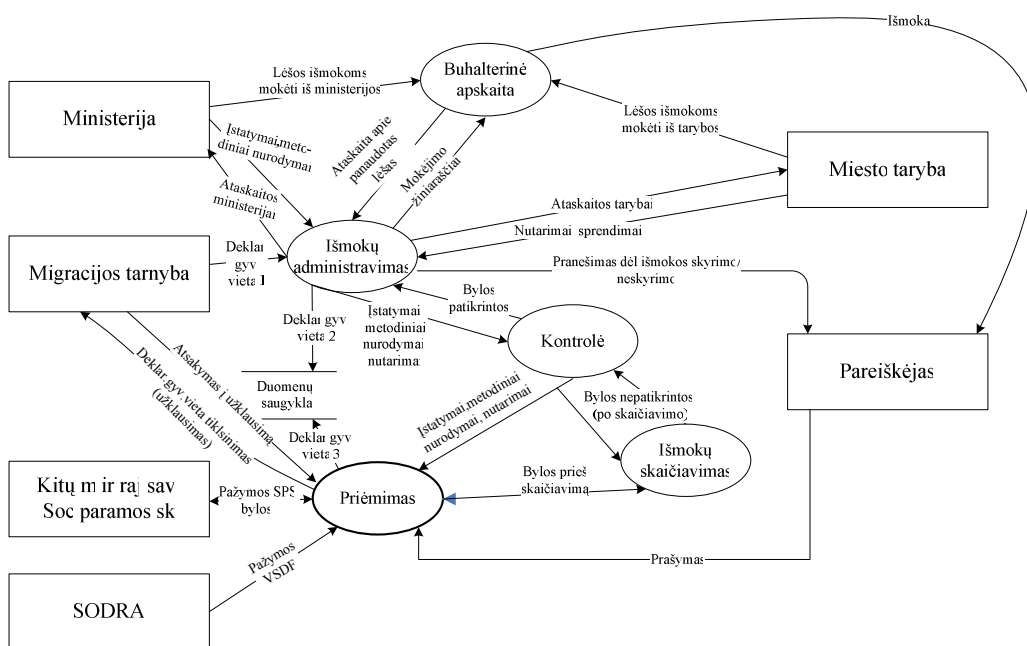
Aukščiausio lygmens DFD (1 pav.) vaizduoja Socialinės paramos skyriaus aplinką. Ši duomenų srautų diagrama parodo, kokie elementai yra sistemos išorėje ir socialinės paramos skyriaus ryšį su jais. Išoriniai elementai yra: pareiškėjai, VSDF, ministerija, miesto taryba, kiti soc.paramos skyriai. Aukščiausiojo lygio DFD yra tik vienas procesas, kuris žymi visą organizacijos veiklą [1, 13].



1 pav. Socialinės paramos skyriaus aukščiausio lygio DFD

## 2.7.2. Nulinio lygmens DFD

Nulinio lygmens DFD (DFD0) detaliau aprašo (dekomponuoja) socialinės paramos skyriaus modelį, parodydama vidinę veiklos struktūrą - specifikuoja svarbiausius veiklos procesus bei jų sąveikas, kurias sudaro informacijos srautai ir materialūs srautai (pateikta 2 pav.). Iš 2 paveikslėlyje pateikto grafinio organizacijos modelio matyti, kad didžiausiu ryšių skaičiumi vidinėje organizacijos struktūroje išsiskiria išmokų administravimo ir priėmimo valdymo procesai. Tai atspindi skyriaus taikomą išmokų administravimo ir priėmimo orientaciją, kada šioms paslaugų funkcijoms teikiama didelė reikšmė – siekiama, kad gyventojai būtų patenkinti, bet tuo pačiu ir griežtai administruojamos pačios išmokos [1, 13].



2 pav. Soc. paramos sk. nulinio lygmens DFD, vaizduojantis pagrindinių vidinių procesų sąveiką

### 3. PRAŠYMŲ REGISTRAVIMO SISTEMOS PROJEKTINĖ DALIS

#### 3.1. Reikalavimų dokumentas

Reikalavimų specifikavimo dokumento tikslas – parašyti reikalavimus paraiškų registravimo informacijos sistemai.

Reikalavimų aprašyme dalyvauja: administracijos direktorius, švietimo ir socialinių reikalų departamento direktorius, informacinių technologijų bei socialinio skyrių vedėjai, vyr.finansininkas, socialinio skyriaus buhalteris, IS analitikas. Analizei skirti du seminarai administracijos direktoriaus kabinete, 2005 10 17 ir 2006 11 15 darbo valandomis.

Reikalavimų aprašymas bus panaudotas “Priėmimų vykdymo” uždaviniui kompiuterizuoti. Programa turi automatiškai registruoti prašymus, turi padėti pagerinti gyventojų aptarnavimą, sumažinti darbuotojų darbo krūvį, saugoti duomenis, spausdinti reikiamas ataskaitas. Apsaugoti duomenis nuo pašalinių asmenų slaptažodžiais.

Socialinės paramos skyriaus veikla – paslaugos.

Teikiamos paslaugos: piniginės išmokos (įvairios pašalpos – socialinės, kompensacijos, pašalpos šeimoms auginančioms vaikus, našlaičių pašalpos, šalpos pensijos ir kt.) bei paslaugos (mažas pajamas turinčioms šeimoms, iš įkalinimo įstaigos grįžusiems asmenims, kompensacinė įranga ir kt). Skyriuje priiminėjami gyventojai iš visos Lietuvos, tačiau paraiškos priiminėjamos tik iš mieste gyvenamąją vietą deklaravusių asmenų. Paslaugos teikiamos visoje Lietuvoje. Kiekviename mieste yra įkurti skyriai ar centrai. Paslaugų teikimo procese dalyvauja visas skyrius. Visam šiam procesui gyvuoti reikalinga informacija ir dokumentai, kurių valdymą optimizuos būsima informacinė sistema.

Kompiuterizuojama sritis – išmokų už vaikus paraiškų registracija. Nagrinėjama veiklos funkcija – gyventojų aptarnavimas.

Sistemos vartotojai yra socialinės paramos skyriaus darbuotojai (vedėja, vyr.inspektorius, vyresn.inspektorius, inspektorius (1 lentelė ir 2 lentelė)) ir LR gyventojai (pareiškėjai (3 lentelė)).

*1 lentelė Vartotojai vedėja ir vyr.inspektorius*

|                                        |                                     |
|----------------------------------------|-------------------------------------|
| Vartotojo kategorija:                  | Vedėja, vyr.inspektorius            |
| Vartotojo sprendžiami uždaviniai:      | Ataskaitų formavimas, spausdinimas. |
| Patirtis dalykinėje srityje:           | Srities specialistas                |
| Patirtis informacinėse technologijose: | Naujokas.                           |
| Papildomos vartotojo charakteristikos: |                                     |
| Apsimokymo poreikis:                   | Reikia                              |
| Amžiaus grupė:                         | Neribojama                          |

2 lentelė Vartotojai vyresn.inspektorius ir inspektorius

|                                        |                                                                                               |
|----------------------------------------|-----------------------------------------------------------------------------------------------|
| Vartotojo kategorija:                  | vyresn.specialistas; inspektorius                                                             |
| Vartotojo sprendžiami uždaviniai:      | Prašymų gauti registravimas, leistinos informacijos peržiūra ir ataskaitos, duomenų įvedimas. |
| Patirtis dalykinėje srityje:           | Naujokas, patyręs.                                                                            |
| Patirtis informacinėse technologijose: | Naujokas, patyręs.                                                                            |
| Papildomos vartotojo charakteristikos: |                                                                                               |
| Apsimokymo poreikis:                   | Reikia                                                                                        |
| Amžiaus grupė:                         | Neribojama                                                                                    |

3 lentelė Vartotojas pareiškėjas

|                                        |                                                   |
|----------------------------------------|---------------------------------------------------|
| Vartotojo kategorija:                  | pareiškėjas                                       |
| Vartotojo sprendžiami uždaviniai:      | e-Prašymo pildymas ir siuntinai į savivaldybės DB |
| Patirtis dalykinėje srityje:           | Naujokas.                                         |
| Patirtis informacinėse technologijose: | Naujokas, patyręs.                                |
| Papildomos vartotojo charakteristikos: |                                                   |
| Apsimokymo poreikis:                   | Nereikia.                                         |
| Amžiaus grupė:                         | Neribojama.                                       |

### 3.1.1.Bendri reikalavimai

1. Produktas turi formuoti, leisti peržiūrėti ekrane ir atspausdinti: priimtų paraiškų žurnalą;
2. Ši IS neprivalo turėti ryšių su kitomis veiklos IS (pvz., apskaitos IS).
3. Su informacijos sistema dirbs: administratorius.
4. Vartotojų tikslai ir poreikiai: produkto galimybė formuoti, leisti peržiūrėti ekrane ir atspausdinti: Prašymus pagal išmokos rūšį bei datą. Skyriaus darbuotojai bus apmokomi pagal gamintojo išduotas technines rekomendacijas.
5. Bendri apribojimai: produktas turi veikti greitai, net ir tuo atveju kai yra aktyvizuojama nemažai darbo langų vienu metu, visi protokolai ir reikalingi paketai turi būti pritaikyti Windows OS aplinkoje dirbti, turi būti galimybė atspausdinti ataskaitą prisijungus prie sistemos.

### 3.1.2.Funkciniai reikalavimai

1. Sistema turi leisti registruoti (kurti) vartotojų pateiktus naujus prašymus išmokai gauti.
2. Sistema turi leisti pašalinti jau sukurtus prašymus.
3. Sistema turi leisti atspausdinti pasirinktą prašymą.



4. Sistema turi leisti atlikti paiešką tarp turimų prašymų pagal nurodytą laikotarpį ir/arba išmokos rūšį.
5. Sistema turi leisti sukurti autorizuotam vartotojui leidimą prie jos prisijungti.
6. Sistema turi leisti pašalinti vartotoją iš sistemos.
7. Sistema turi leisti pakeisti vartotojo slaptažodį.
8. Sistema turi leisti naudotis paslaugomis tik autorizuotiems vartotojams.
9. Sistema turi leisti e-Prašymo anketą pildyti neautorizuotiems vartotojams.

### **3.1.3.Nefunkciniai reikalavimai**

1. Sistemos išvaizda turi būti informatyvi, bet neperkrauta ir lengvai skaitoma sąsaja.
2. Produktas turi padėti vartotojui nedaryti klaidų.
3. Sistema turi būti nesudėtinga išmokti naudotis.
4. Produktas turi veikti turimuose kompiuteriuose.
5. Produktas turi veikti Microsoft® Windows® XP ir Microsoft® Windows® 2000 operacinėse sistemose.
6. Kurti naujus sistemos vartotojus gali tik sistemos administratorius (saugumas).
7. Produktas neleis įvesti klaidingos informacijos (saugumas).
8. Produktas turi neleisti neautorizuotiems vartotojams prisijungti prie sistemos ir ja naudotis (saugumas).
9. Kultūrinių-politinių reikalavimų nėra.
10. Produktas turi vadovautis duomenų apsaugos įstatymu (teisiniai reikalavimai).

### **3.1.4.Reikalavimai vartotojo sąsajai**

1. Vartotojo sąsajoje turi būti vartojama lietuvių kalba.
2. Vartotojo sąsaja turi būti skirta vartotojui, turinčiam minimalius darbo „Windows“ operacinėje sistemoje įgūdžius.
3. Vartotojo sąsajoje turi būti vartojami standartiniai „Windows“ objektai: mygtukai, pranešimų langai.
4. Vartotojo sąsaja turi būti lengvai vartojama: vaizdas ekrane turi atitikti kompiuterizuotos darbo vietos vaizdą, mygtukų pavadinimai turi atitikti jų paskirtį, pasirinkimas turi būti vykdomas viengubu pelės paspaudimu.
5. Vartotojo sąsaja turi būti estetiška: neperkrauta spalvomis.

6. Komunikacinės sąsajos (tinklo sąsajų aprašymas) – Galimybė prisijungti prie DB internetu.

### 3.1.5. Diegimo aplinka

Sistema diegiama socialinės paramos skyriuje. Organizacija turi egzistuojantį kompiuterinį tinklą. Įvairaus tipo kompiuterių (įvairios operacinės sistemos (Windows 2000, Windows XP), įvairių konfigūracijų techninė įranga, prijungimas prie Internet tinklo). Organizacija turi nuolatinį prisijungimą prie Internet tinklo.

Sistemos kūrimo numatomi darbai ir jų terminai nurodomi 4 lentelėje.

4 lentelė. Sistemos kūrimo terminai

| Eil. Nr. | Užduotis                                       | Pabaigimas |
|----------|------------------------------------------------|------------|
| 1.       | Reikalavimų specifikacijos rengimas            | 2006.10.15 |
| 2.       | Architektūros specifikavimas                   | 2006.12.15 |
| 3.       | Detalios architektūros specifikacijos rengimas | 2007.10.18 |
| 4.       | Sistemos realizacija                           | 2007.11.29 |
| 5.       | Testavimas                                     | 2007.12.02 |
| 6.       | Vartotojo dokumentacijos rengimas              | 2008.02.17 |
| 7.       | Sistemos pataisymai, užbaigimas                | 2008.04.20 |

### 3.1.6. Sistemos kūrimo biudžetas

Projektui realizuoti reikalingi resursai pateikti 5 lentelėje.

5 lentelė. Projekto resursai

| Eil. Nr. | Resursas          | Kiekis |
|----------|-------------------|--------|
| 1.       | Projektų vadovas  | 1      |
| 2.       | Programuotojas    | 1      |
| 3.       | Projektuotojas    | 1      |
| 4.       | Testuotojas       | 1      |
| 5.       | Kompiuteris       | 1      |
| 6.       | Serveris          | 1      |
| 7.       | Programinė įranga | 1      |

Projektui įgyvendinti skiriamos sąnaudos pateiktos 6 lentelėje.

6 lentelė. Projektui skiriamos sąnaudos

| Eil. Nr. | Produktas                                              | Sąnaudos |
|----------|--------------------------------------------------------|----------|
| 1.       | Reikalavimų specifikacijos                             | 500 LT   |
| 2.       | Programinės įrangos architektūros specifikacija        | 500 LT   |
| 3.       | Detali programinės įrangos architektūros specifikacija | 800 LT   |
| 4.       | Programinės įrangos realizacija                        | 1500 LT  |

|    |                              |          |
|----|------------------------------|----------|
| 5. | Programinės įrangos diegimas | 500 LT   |
| 6. | Nenumatytos išlaidos         | 1000 LT  |
|    | Viso:                        | 4 800 LT |

## **3.2. Architektūros specifikacija**

### **3.2.1. Įvadas**

Skyriuje pateikiamas išsamus architektūrinis kuriamos sistemos vaizdas. Jam pateikti naudojami keletas skirtingų architektūrinių vaizdų, kurie parodo skirtingus kuriamos sistemos architektūrinius aspektus. Šio skyriaus tikslas surinkti ir pateikti svarbius architektūrinius sprendimus, kurie buvo atlikti, projektuojant sistemą. Šis dokumentas tarnauja kaip bendravimo medžiaga tarp programinės įrangos architekto ir kitų komandos narių dėl architektūrinių sistemos kūrimo sprendimų.

### **3.2.2. Architektūros pateikimas**

Dokumente sistemos architektūra pateikiama keliais vaizdais: panaudojimo atveju statinis, dinaminis ir išdėstymo. Šie vaizdai yra pateikiami kaip Rational Rose modeliai naudojant unifikuota modeliavimo kalbą (UML). Sistemos architektūra pateikta remiantis RUP (Rational Unified Process) rekomendacijomis. Sistemos specifikacija pateikta šiais vaizdais kuriems įgyvendinti reikia UML diagramų [13], [17]: Panaudojimo atveju vaizdas (panaudojimo atveju diagrama); sistemos statinis vaizdas (paketai ir klasių diagramos); sistemos dinaminis vaizdas (būsenų, veiklos, sekų diagramos); išdėstymo vaizdas (išdėstymo diagrama).

### **3.2.3. Architektūros tikslai ir apribojimai**

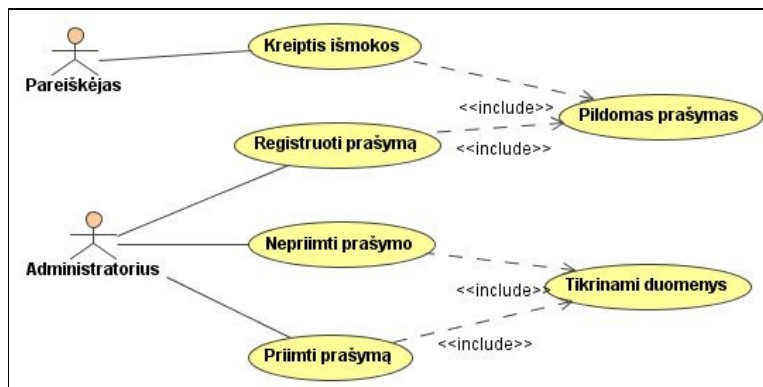
Architektūrinius sprendimus įtakojantys reikalavimai:

1. Sistema turi būti suprojektuota taip, kad ją galima būtų lengva išplėsti ar prijungi naujus modulius.
2. Kuriama sistema bus pateikta kaip atviro kodo, nekomercinė programinė įranga.
3. Sistema neturi leisti neautorizuotiems vartotojams prisijungti prie jos DB.
4. Sistema turi leisti neaurizuotiems vartotojams prisijungti prie e-Prašymo formos ir jį užpildyti bei išsiųsti į DB.

5. Sudarant sistemos architektūrą, turi būti atsižvelgta į būtinas programos vykdymo charakteristikas, apibrėžtas reikalavimų specifikacijoje.

### 3.2.4. Panaudojimo atvejų vaizdas

Programinės įrangos panaudojimo atvejų diagrama pateikta 3 paveikslėlyje [13], [14], [15], [16].



3 pav. Sistemos panaudojimo atvejai

#### Panaudojimo atvejis: Kreiptis išmokos

**Aktorius:** pareiškėjas.

**Tikslas:** suteikti galimybę neautorizuotiems sistemoms vartotojams prisijungti prie e-Prašymo anketos.

**Ryšiai su kitais PA:** apima „Pildomas prašymas“.

**Prieš-sąlygos:** sėkminga PA „Pildomas prašymas“ baigtis, vartotojas gali pasinaudoti šiuo PA.

**Sužadinimo sąlyga:** vartotojas pasirinko e-Prašymo anketą.

**Po-sąlyga:** sistema atliko veiksmą skirtą e-Prašymo anketos pildymui.

#### Pagrindinis scenarijus:

1. Vartotojas pasirenka egzistuojantį e-Prašymą.
2. Atsiradusioje formoje įveda reikiamą informaciją ir pasirenka „Siųsti“.
3. Sistema įrašo atnaujintus duomenis duomenų bazėje.

#### Alternatyvūs scenarijai:

- Vartotojas nepasirinko duomenų išsaugojimo funkcijos.
- Į formos laukus įvesti klaidingi duomenys.

**Panaudojimo atvejis: Pildomas prašymas**

**Aktorius:** pareiškėjas.

**Tikslas:** suteikti galimybę neautorizuotiems sistemoms vartotojams pildyti e-Prašymo anketą ir siųsti į savivaldybės duomenų bazę.

**Ryšiai su kitais PA:** iššaukiamas suaktyvavus PA „Kreiptis išmokos“ ir „Registruoti prašymą“.

**Prieš-sąlygos:** duomenų bazė veikia ir yra pasiekama sistemos.

**Sužadinimo sąlyga:** vartotojas paleidžia e-Prašymo anketą.

**Po-sąlyga:** sistema atliko veiksmą skirtą e-Prašymo anketos pildymui.

**Pagrindinis scenarijus:**

4. Vartotojas pasirenka egzistuojantį e-Prašymą.
5. Atsiradusioje formoje įveda reikiamą informaciją ir pasirenka „Siųsti“.
6. Sistema įrašo atnaujintus duomenis duomenų bazėje.

**Alternatyvūs scenarijai:**

- Vartotojas nepasirinko duomenų išsaugojimo funkcijos.
- Į formos laukus įvesti klaidingi duomenys.

**Panaudojimo atvejis : Registruoti prašymą.**

**Aktorius:** vyresn.inspektorius; inspektorius.

**Tikslas:** suteikti galimybę autorizuotiems sistemoms vartotojams registruoti e-Prašymus atsiųstus į duomenų bazę.

**Ryšiai su kitais PA:** apima „Pildomas prašymas“.

**Prieš-sąlygos:** sėkminga PA „Pildomas prašymas“ baigtis, vartotojas turi teisę į šį PA.

**Sužadinimo sąlyga:** vartotojas pasirinko įrašų tvarkymo meniu punktą.

**Po-sąlyga:** sistema atliko veiksmą skirtą prašymų registravimui.

**Pagrindinis scenarijus:**

1. Vartotojas užregistruoja atsiųstą prašymą.
2. Atsiradusioje formoje įveda reikiamą informaciją ir pasirenka „Išsaugoti“.

**Panaudojimo atvejis : Nepriimti prašymo.**

**Aktorius:** vyresn.inspektorius; inspektorius.

**Tikslas:** suteikti galimybę autorizuotiems sistemoms vartotojams nepriimti e-Prašymo ir nurodžius priežastis užregistruoti duomenų bazėje.

**Ryšiai su kitais PA:** apima „Tikrinami duomenys“.

**Prieš-sąlygos:** duomenų bazė veikia ir yra pasiekama sistemos.

**Sužadinimo sąlyga:** vartotojas pasirinko įrašų tvarkymo meniu punktą.

**Po-sąlyga:** sistema atliko veiksmą skirtą informavimo apie prašymus būseną.

**Pagrindinis scenarijus:**

1. Vartotojas nurodo priežastis dėl kurių prašymas nepriimams.
2. Atsiradusioje formoje įveda reikiamą informaciją ir pasirenka „Išsaugoti“.

**Alternatyvūs scenarijai:**

- Vartotojas nepasirinko duomenų išsaugojimo funkcijos.
- Į formos laukus įvesti klaidingi duomenys.

**Panaudojimo atvejis : Priimti prašymą.**

**Aktorius:** vyresn.inspektorius; inspektorius.

**Tikslas:** suteikti galimybę autorizuotiems sistemoms vartotojams priimti e-Prašymą ir nurodžius priežastis užregistruoti duomenų bazėje.

**Ryšiai su kitais PA:** apima „Tikrinami duomenys“.

**Prieš-sąlygos:** duomenų bazė veikia ir yra pasiekama sistemos.

**Sužadinimo sąlyga:** vartotojas pasirinko įrašų tvarkymo meniu punktą.

**Po-sąlyga:** sistema atliko veiksmą skirtą informavimo apie prašymus būseną.

**Pagrindinis scenarijus:**

1. Vartotojas nurodo priežastis dėl kurių prašymas priimamas.
2. Atsiradusioje formoje įveda reikiamą informaciją ir pasirenka „Išsaugoti“.

**Alternatyvūs scenarijai:**

- Vartotojas nepasirinko duomenų išsaugojimo funkcijos.
- Į formos laukus įvesti klaidingi duomenys.

**Panaudojimo atvejis: Tikrinami duomenys**

**Aktorius:** vyresn.inspektorius; inspektorius.

**Tikslas:** suteikti galimybę sistemos vartotojams tikrinti pareiškėjo pateiktus duomenis.

**Ryšiai su kitais PA:** iššaukiamas suaktyvavus PA „Nepriimti prašymo“ ir „Priimti prašymą“.

**Prieš-sąlygos:** duomenų bazė veikia ir yra pasiekama sistemos.

**Sužadinimo sąlyga:** vartotojas paleidžia duomenų tikrinimo sistemą.

**Po-sąlyga:** sistema atliko veiksmą skirtą e-Prašymo anketos duomenų tikrinimui.

**Pagrindinis scenarijus:**

1. Vartotojas pasirinko sistemos vartotojų tvarkymo funkciją.
2. Atsiradusią sistemos duomenų bazę vartotojas peržiūrėjo ir sutikrino pareiškėjo pateiktus duomenis.

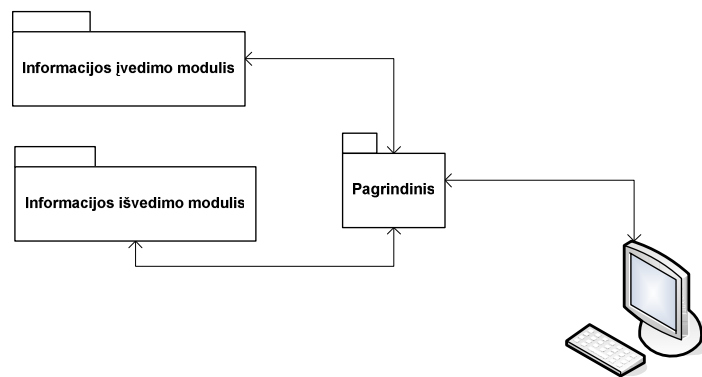
**Alternatyvūs scenarijai:**

- Vartotojas negali prisijungti prie duomenų bazės.
- Pareiškėjo pateikti duomenys klaidingi.

### 3.2.5. Sistemos statinis vaizdas

#### 3.2. 5.1. Apžvalga

Šis skyrius aprašo sistemos loginę sistemą struktūrą. Pateikia sistemos išskaidymą į modulius (4 paveikslėlis) [13], [14]. Sistemos statiniui vaizdui pavaizduoti panaudota MagicDrawUML ir MS Visio programos.

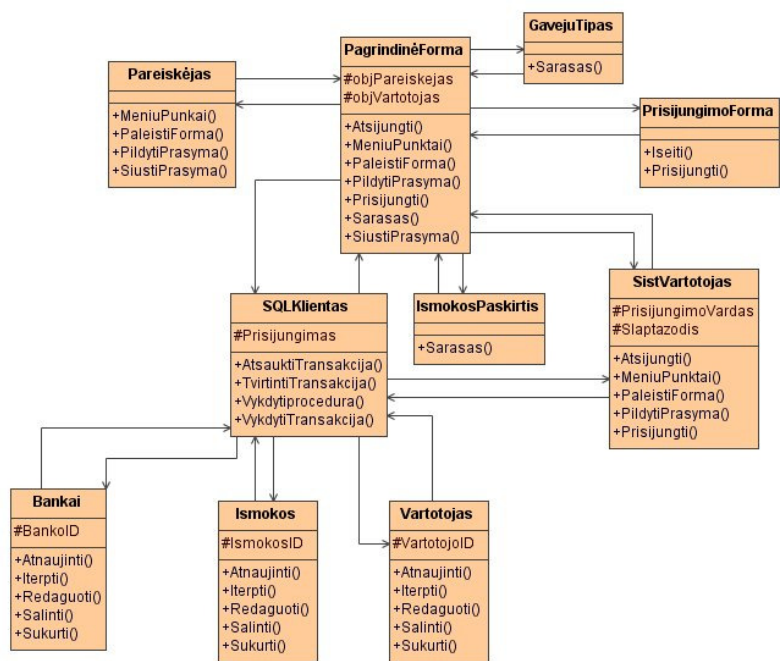


4 pav. Sistemos išskaidymas į modulius

#### 3.2.5.2. Modulių detalizavimas

##### *Pagrindinis modulis*

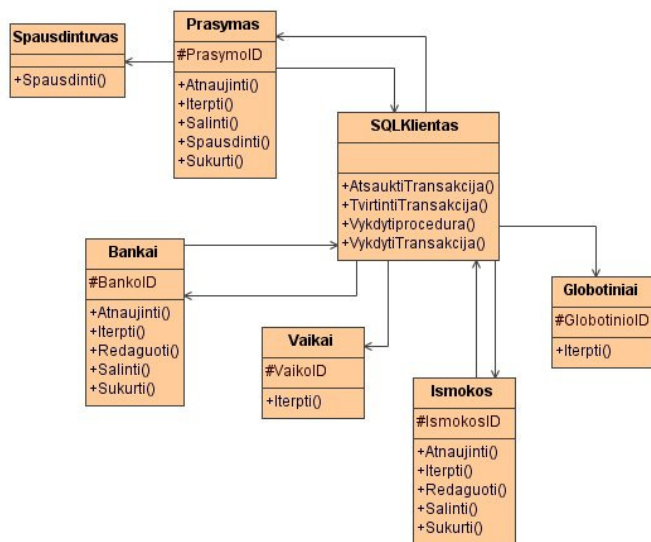
Modulyje pateikiamos klasės, kurios sudaro sistemos pagrindą, t.y. per jas iškviečiami kiti sistemos objektai. Modulyje esančios klasės pateikiamos 5 pav. *Modulio pagrindinis klasių diagrama* [13], [14].



5 pav. Pagrindinio modulio klasių diagrama

### Informacijos įvedimo modulis

Šiame modulyje pateikiamos informacijos sąsają realizuojančios klasės. Modulyje esančios klasės pateikiamos 6 pav. Modulio informacijos įvedimas klasių diagrama [13], [14].

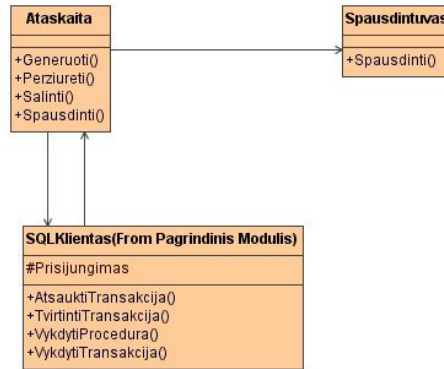


6 pav. Informacijos įvedimo modulio klasių diagrama



### **Informacijos išvedimo (Ataskaitos) modulis**

Šiame modulyje pateikiamos ataskaitų sąsają realizuojančios klasės. Modulyje esančios klasės pateikiamos 7 pav. *Modulio informacijos išvedimo (ataskaitų) klasių diagrama* [13], [14].



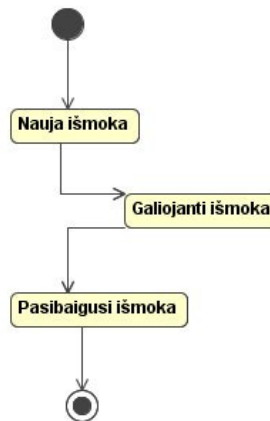
7 pav. *Modulio informacijos išvedimo (ataskaitų) klasių diagrama*

### **3.2.4.3. Procesų vaizdas**

Šiame skyriuje pateikiamos sistemos objektų būsenų, veiklos bei sekų diagramos.

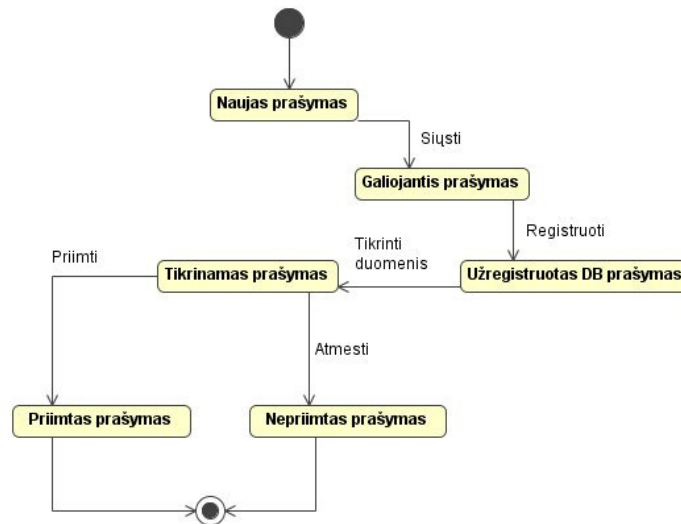
#### ***Būsenų diagramos***

Sistemos esybės Išmoka būsenos diagrama pateikiama 8 paveikslėlyje [13].



8 pav. *Sistemos esybės Išmoka būsenos diagrama*

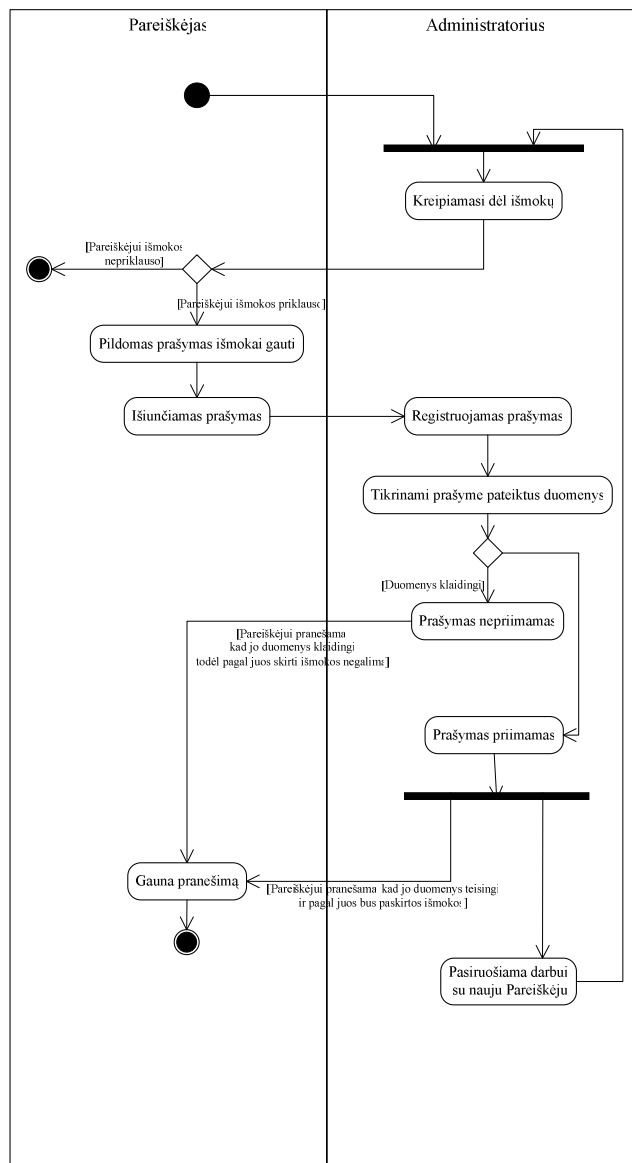
Sistemos esybės Prašymas būsenos diagrama pateikiama 9 paveikslėlyje [13].



9 pav. Sistemos esybės Prašymas būsenos diagrama

### ***Veiklos diagramos***

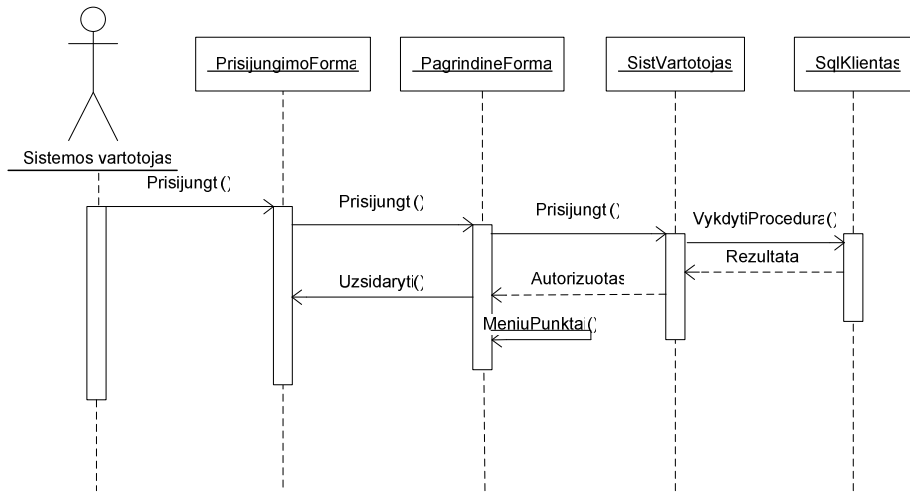
Kiekvienas *use case* reikalavimų modelyje atstovauja vienetui funkcionalumo (aktoriaus). Kiekvienos užduoties viduje gali būti daug atpažįstamų veiksmų, kuriuos programinės įrangos sistema turi įvykdyti (norit užduotį įvykdyti sėkmingai). Be to, reikia identifikuoti tai, ką aktorius daro neįprastomis aplinkybėmis. Modeliuojant šituos sistemos aspektus, panaudojamos veiklos diagramos. UML, veiklos diagrama yra panaudota, kad modeliuotų koordinaciją ir veiksmų rūšiavimą, kad pasiektų reikiamą tikslą; tai rodo, koks aktorius yra atsakingas už kokią veiklą. 10 paveikslėlis rodo pavyzdį veiklos diagramos, kuri yra panaudota, kad parodytų atskiras pareigas Administratoriaus ir Pareiškėjo aktorių svarbiausiam pasisekimo scenarijui naudojimo atvejo paraiškos priėmimui [13].



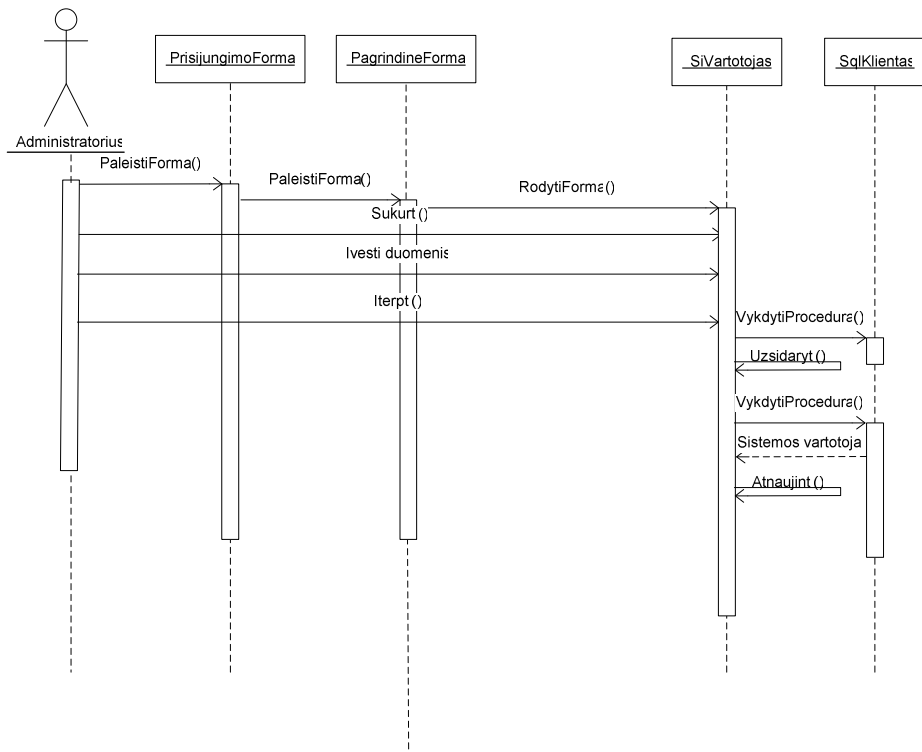
10 pav. Prašymo priėmimo veiklos diagrama

### Sekų diagramos

Programos panaudojimo atvejai realizuojami aprašant juos veiksmų sekos diagramomis: Sistemos vartotojo prisijungimas prie DB (11 pav.); sistemos vartotojo sukūrimas (12 pav); ataskaitos spausdinimas; prašymo sukūrimas; prašymo (rašo) šalinimas; prašymo spausdinimas; išmokos šalinimas; išmokos sukūrimas; išmokos redagavimas; sistemos vartotojo duomenų redagavimas.; sistemos vartotojo šalinimas (pateikiamos 7 priede).



11 pav. Sistemos vartotojo prisijungimas prie DB

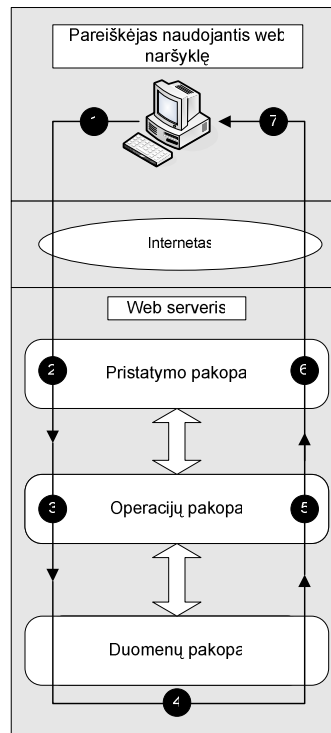


12 pav. Sistemos vartotojo sukūrimas

### 3.4.IS realizacija mysql, php ir Apache aplinkoje

MySQL5 ir PHP4 su Apache2 interneto serveriu derinys yra svarbus kuriant interneto programas (13 pav.). Taip yra todėl, kad MySQL PHP biblioteka yra puiki ir ją paprasta naudoti. Ryšio su MySQL užmezgimas iš PHP yra nesudėtingas ir svarbus veiksmas norint saugoti, ieškoti ir peržiūrėti duomenų bazės turinį.

Sukurtoje sistemoje PHP4 ir MySQL5 veikia serverio pusėje, o vartotojas savo naršyklėje mato PHP darbo pasekoje sugeneruotą HTML kodą.



13 pav. Duomenų judėjimas ir apdorojimas

Sistemoje sukurta HTML forma, kurią naudojant vykdomos duomenų bazės užklausos. Formos suteikia ir paprastas sąsajas, kurios naudojamos bet kokioms serverio apdorojimo operacijoms atlikti. Naudojama forma kartu su įtaisytomis PHP MySQL funkcijomis, todėl galima naršyklėje visiškai valdyti savo duomenų bazę.

MySQL apdirba užklausas, kurios generuojamos iš PHP programinio kodo. Internetinis vartotojas internetinėje programoje neturi tiesioginio priėjimo prie MySQL serverio – prisijungimai ir užklausos vykdomos iš PHP4 ir visas procesas vyksta lokaliame lygmenyje Apache serveryje – pačios užklausos, ar jų gražinami rezultatai internetiniais

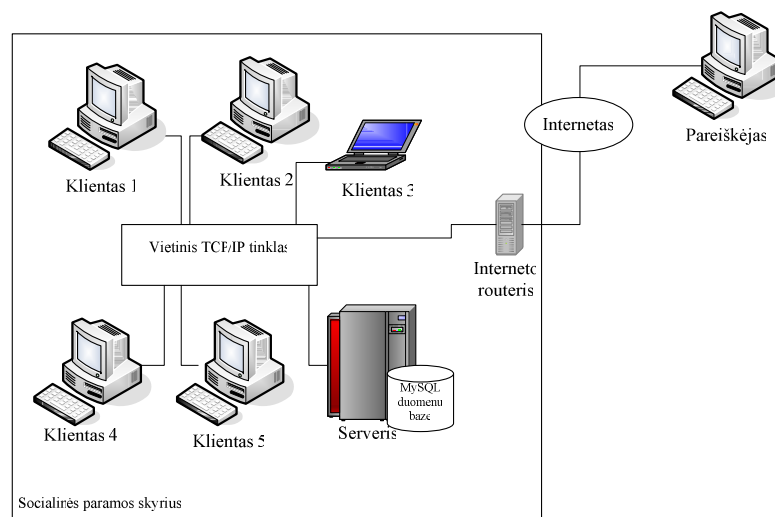
kanalais nesiunčiamos – vartotojui atiduodamas tik apdirbtas/išskaidytas ir reikiamai sudėliotas rezultatas.

Apache serveris priima vartotojo naršyklės užklausas ir bando vartotojui atiduoti užklaustą puslapį HTML formate. Visas aptiktas PHP kodas yra vykdomas realiaame laike ir rezultatas persiunčiamas vartotojui. PHP kodas įterpiamas į HTML kodą, arba HTML kodas sugeneruojamas dinamiškai. Pačio PHP programinio kodo vartotojas nemato – jis transliuojamas ir vykdomas Apache/PHP lygmenyje.

Kuriant MySQL valdančią formą, pirmiausia buvo apsaugota vieta, iš kurios ji aptarnaujama. Palikti neapsaugotą formą, kuri gali keisti duomenų bazės duomenis, gali būti labai pavojinga. Formos apsaugojimui panaudotas HTTP autentifikavimas naudojant Apache interneto serverį [2].

### 3.5. Išdėstymo vaizdas

14 paveikslėlyje pateikta sistemos išdėstymo diagrama. DBVS gali veikti ir kliento kompiuteryje.



14 pav. Sistemos išdėstymo vaizdas

#### *Serveris*

Duomenų bazė diegiama serveryje su Microsoft Windows XP/2000/2003 OS. Duomenų bazės valdymo sistemai naudojama MySQL.

Minimalūs reikalavimai:

Windows 2003 Server

CPU: Quad Core INTEL Xenon  
RAM kiekis: 8 GB  
Disko dydis 500 GB  
Serveriui reikalingas tinklo palaikymas.

### ***Klientas***

Kompiuteryje turi būti Microsoft Windows XP/2000 OS su įdiegta Microsoft .NET Framework 1.1. virtualia mašina.

Informacinė sistema realizuojama .NET platformoje ir naudoja Microsoft.NET Framework.

Minimalūs reikalavimai:

CPU: 1,2 GHz  
RAM kiekis: 256 MB  
Laisvos disko vietos: 2 GB

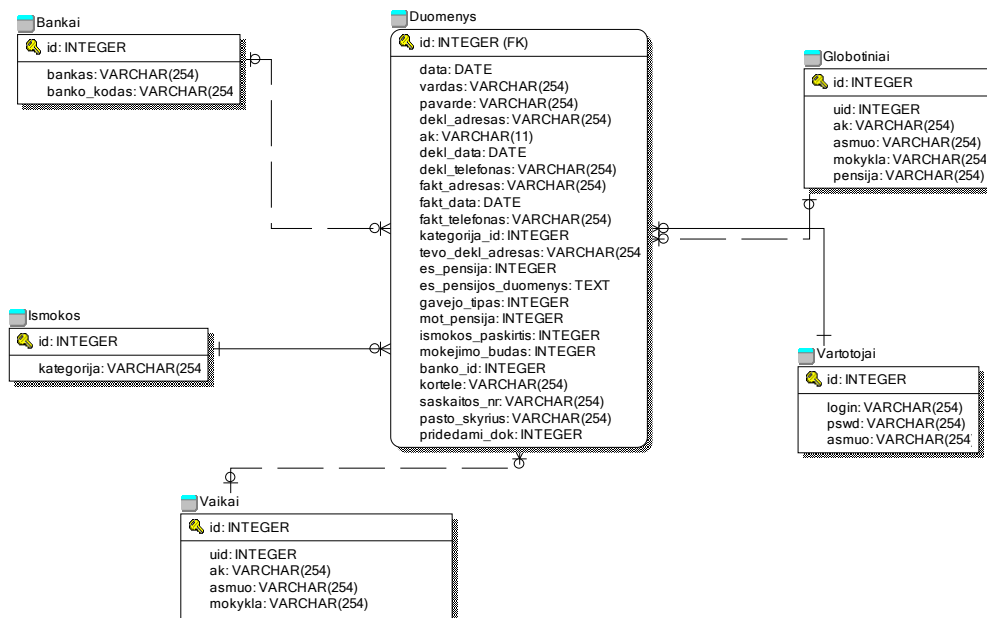
## **3.6. Duomenų vaizdas**

Duomenų bazės valdymo sistemai yra pasirinkta MySQL duomenų bazės valdymo sistema [5]. Duomenų bazės modelis pateiktas 15 paveikslėlyje (suprojektuotas su projektavimo priemone CA ERWIN) [6].

Duomenų bazės modelyje esančių esybių aprašymai pateikti 7 lentelėje.

*7 lentelė. Esybių aprašymas*

| <b>Esybė</b> | <b>Aprašymas</b>                                                             |
|--------------|------------------------------------------------------------------------------|
| Duomenys     | Pagrindinė lentelė, kurioje kaupiami duomenys apie e-Prašymus.               |
| Kategorijos  | Lentelėje suvesti duomenys apie išmokų rūšis (išmokų pavadinimai).           |
| Bankai       | Saugomi duomenys apie bankus.                                                |
| Vaikai       | Saugomi duomenys apie vaikus.                                                |
| Globotiniai  | Saugomi duomenys apie globotinius.                                           |
| Vartotojai   | Saugomi duomenys apie vartotojus (suteikiamos vartotojui teisės naudotis DB) |



15 pav. Duomenų bazės modelis

### 3.7. Testavimo medžiaga

Prašymų registravimo testavimo procesą sudaro: komponentų testavimas, integravimo testavimas, funkcionalumo ir vartotojo sąsajos testavimas, stresinis testavimas, instaliavimo testavimas, statinis ir dinaminis testavimas.

#### *Komponentų testavimas*

Komponentų testavimas apima individualių komponentų testavimą. Tai bus atliekama naudojant „juodos dėžės“ ir „baltos dėžės“ testavimą. Atliekant „juodos dėžės“ testavimą bus patikrintas funkcijų veikimo teisingumas. „Baltos dėžės“ testavimas patikrins, ar visi skaičiavimo būdai yra teisingi.

#### *Integravimo testavimas*

Tai komponentų, sujungtų į atskiras grupes – modulius, testavimas. Testavimas remiasi programos reikalavimų dokumentu. Naudojamas palaipsnis integravimo testavimas.

#### *Testavimo eiliškumas*

Integravimo testavimas pradedamas, kai visi komponentai yra ištestuoti. Pirmiausia testavimo procesas suskirstomas į atskirus žingsnius. Kiekviename žingsnyje atliekamas integralumo testavimas vis įtraukiant naują modulį, kol integruojama visa sistema.



### *Testavimo metodas*

Naudojamas stambinantis integravimo testavimas, todėl testavimą galėsima pradėti anksti, pradinėse programos kūrimo fazėse.

#### **3.7.1. Funkcionalumo ir vartotojo sąsajos testavimas**

Vartotojo sąsajos testavimas tikrina vartotojo sąveiką su programine įranga. Vartotojo sąsajos testavimas reikalingas tam, kad būtų užtikrinta, jog vartotojo sąsaja suteikia vartotojui galimybę pasiekti testuojamo objekto funkcijas, taip pat užtikrina, jog objektai vartotojo sąsajos funkcijoje veikia taip, kaip tikimasi, ir atitinka reikalavimų specifikaciją.

Šio testo tikslas yra patikrinti tinkamą duomenų priėmimą, apdorojimą ir išvedimą. Testavimas yra paremtas „juodos dėžės“ principu. T. y. programos (ir jos vidinių procesų) tikrinimas vykdomas pasiekiant ją per GUI ir analizuojant išvedimo rezultatus.

Testavimo aprašyme yra nurodomas veiksmas ir laukiamas rezultatas (8 lentelė).

*8 lentelė. Testavimo aprašymas*

| <b>e-Prašymo anketos langas</b>                                                                       |                                                                                                                    |
|-------------------------------------------------------------------------------------------------------|--------------------------------------------------------------------------------------------------------------------|
| <b>Veiksmas</b>                                                                                       | <b>Laukiamas rezultatas</b>                                                                                        |
| Surenkamas internetinius adresus<br><a href="http://anketa.jundar.net/">http://anketa.jundar.net/</a> | Atidaromas anketos langas                                                                                          |
| Spauskite mygtuką „Vienkartinė išmoka gimus vaikui“                                                   | Atidaromas anketos langas, kuriame bus įvedama informacija apie šios rūšies išmokas.                               |
| Spauskite mygtuką „Vienkartinė išmoka įvaikinus vaiką“                                                | Atidaromas anketos langas, kuriame bus įvedama informacija apie šios rūšies išmokas.                               |
| Spauskite mygtuką „Išmoka vaikui“                                                                     | Atidaromas anketos langas, kuriame bus įvedama informacija apie šios rūšies išmokas.                               |
| Spauskite mygtuką „Išmoka privalomosios tarnybos kario vaikui“                                        | Atidaromas anketos langas, kuriame bus įvedama informacija apie šios rūšies išmokas.                               |
| Spauskite mygtuką „Globos (rūpybos) išmoka“                                                           | Atidaromas anketos langas, kuriame bus įvedama informacija apie šios rūšies išmokas.                               |
| Spauskite mygtuką „Vienkartinė išmoka būstui įsigyti ar įsikurti“                                     | Atidaromas anketos langas, kuriame bus įvedama informacija apie šios rūšies išmokas.                               |
| Spauskite mygtuką „Vienkartinė išmoka nėščiai moteriai“                                               | Atidaromas anketos langas, kuriame bus įvedama informacija apie šios rūšies išmokas.                               |
| Spauskite mygtuką „Kitas vaikas“                                                                      | Atidaroma eilutės dalis, kurioje įvedama informacija apie kitą vaiką (kiek šeimoje yra vaikų visus galima suvesti) |
| Spauskite mygtuką „Bankas“                                                                            | Atidaromas anketos langas, kuriame įvedama informacija apie banką.                                                 |

|                                                                                   |                                                                                                                                                                      |
|-----------------------------------------------------------------------------------|----------------------------------------------------------------------------------------------------------------------------------------------------------------------|
| Spauskite mygtuką „Išsaugoti“                                                     | Išsaugojami anketos duomenys ir pereinama prie kitos anketos dalies „Būtina žinoti“                                                                                  |
| Spauskite mygtuką „Atšaukti ir grįžti atgal“                                      | Nesutikus su nurodytomis sąlygomis paspaudžiamas šis mygtukas.                                                                                                       |
| Uždėkite varnelę ties „Susipažinau ir sutinku su visomis išvardintomis sąlygomis“ | Sutikus su nurodytomis sąlygomis paspaudžiamas šis mygtukas. Mygtukas „Siųsti“ tampa aktyvus.                                                                        |
| Spauskite mygtuką „Siųsti“                                                        | Anketos duomenys išsiunčiami į savivaldybės DB ir automatiškai užregistruojamas. Pareiškėjas gauna pranešimą į elektroninę pašto dėžutę.                             |
| Suveskite slaptažodžius prie mygtuko „Prisijungti“                                | Prisijungiama prie DB. (prisijungti gali tik savivaldybės darbuotojai)                                                                                               |
| <b>Prašymų registravimo langas</b>                                                |                                                                                                                                                                      |
| <b>Veiksmas</b>                                                                   | <b>Laukiamas rezultatas</b>                                                                                                                                          |
| Spauskite mygtuką „Prašymų sąrašas“                                               | Pateikiamas asmenų atsiuntusių e-Prašymus sąrašas.                                                                                                                   |
| Su „peliuku“ užeikite ant bet kurio įrašo (pašymo)                                | Atsidarys langas, kuriame bus galima gauti reikiamą informaciją                                                                                                      |
| Pažymėkite tam tikrą įrašą ir paspauskite mygtuką „Trinti“                        | Pažymėtas įrašas bus ištrintas.                                                                                                                                      |
| Su „peliuku“ užeikite ant įrašo būsenos.                                          | Atsidarys langas „Pareiškėjo informavimas elektroniniu paštu“ iš kurio galima išsiųsti informaciją apie darbuotojo priimtą sprendimą dėl prašymo tolimesnės būsenos. |
| Spauskite mygtuką „Grįžti atgal į sąrašą“                                         | Paspaudus šį mygtuką grįžtama į prašymų sąrašą.                                                                                                                      |
| Spauskite mygtuką „Siųsti“                                                        | Išsiunčiama informacija pareiškėjui į elektroninę pašto dėžutę.                                                                                                      |
| Pasirinkite būseną „Prašymas nepriimamas, nes pateikti neteisingi duomenys“       | Atsidarys sąrašas būsenų (priežasčių) dėl kurių prašymas nepriimamas.                                                                                                |

### 3.7.2. Įdiegimo testavimas

#### *Įdiegimo testavimo tikslas*

Baigus kurti programą yra sukuriamas programos įdiegimo paketas. Įdiegimo testavimo tikslai:

1. Patikrinti, ar programa bus įdiegta skirtingomis sąlygomis: OS Windows2000, OS Windows XP, OS Windows 2003
2. Patikrinti, ar, įdiegus programą, jos funkcionuoja teisingai.
3. Patikrinti, ar, įdiegus programą, jos veikia atvirosiose naršyklėse „Mozilla Firefox“ bei „Internet Explorer Browser“.

#### *Įdiegimo testavimo žingsniai*

1. Atlikti reikalingų programų paketo įdiegimą į numatytą kompiuterį-serverį.
2. Paleisti programą.
3. Patikrinti jų tarpusavio sąryšį (Apache2, PHP4 ir MySQL5).

4. Įdiegti prašymų registravimo paketą.
5. Testuoti prašymo pildymą.
6. Testuoti prašymo siuntimą.
7. Testuoti prašymo užregistravimą DB.
8. Testuoti pranešimų siuntimą pareiškėjui apie prašymo užregistravimą DB.
9. Testuoti sprendimų siuntimą pareiškėjui.

#### *Numatomi testavimo rezultatai*

1. Visi failai įdiegti į nurodytus aplankus.
2. Prašymų registravimo sistema funkcionuoja pagal keliamus reikalavimus naudojant įvairias interneto naršykles.
3. Duomenys registruojami ir išsaugomi serveryje.
4. Pareiškėjas gauna visus pranešimus.

#### *Duomenų bazės integralumo testavimas*

Atliekamas duomenų įvedimas pareiškėjo terpėje; duomenų tikrinimas administratoriaus terpėje; duomenų filtravimas pagal kriterijus administratoriaus terpėje; duomenų šalinimas administratoriaus terpėje.

## **4. VARTOTOJO DOKUMENTACIJA**

### **4.1. Funkcinis sistemos aprašymas**

#### **4.1.1. Prašymų registravimo sistemos paskirtis**

Elektroninis prašymas (e-Prašymas) skirtas visiems asmenims norintiems gauti išmoką už vaikus bei turintiems prieigą prie interneto. Pati sistema diegiama tik socialinės paramos skyriuose.

#### **4.1.2. Prašymų registravimo sistemos teikiamos paslaugos**

1. Prašymų registravimo sistemos leidžia patogiau bendrauti su savivaldybių socialinės paramos skyriais. Jis skirtas vartotojams, norintiems gauti viešąsias paslaugas patogesniais elektroniniais kanalais - internetu.

2. E-Prašymą paprasta užpildyti ir jis atitinka LR socialinės apsaugos ir darbo ministro 2005-06-27 įsakymu Nr.A1-183 patvirtintą formą (2 Priedas).
3. E-Prašymai grupuojami pagal išmokų rūšis. Jeigu asmeniui priklauso kelios arba daugiau išmokų pildomi keli prašymai.
4. Vartotojo sąsaja pritaikyta „Windows“ aplinkai.

## **4.2.Sistemos platinimas ir įdiegimas**

### **4.2.1.Sistemos platinimas**

1. Realiai įgyvendinus šį projektą e-Prašymo anketą bus galima rasti savivaldybių socialinės paramos skyrių internetinėse svetainėse, bet šiuo metu ją galima rasti adresu: <http://anketa.jundar.net/>.
2. Pati sistema bus platinama tik savivaldybių socialinės paramos skyriuose.

### **4.2.2.Reikalavimai techninei ir programinei įrangai**

#### ***Serveris***

Duomenų bazė diegiama serveryje su Microsoft Windows XP/2000/2003 OS.  
Duomenų bazės valdymo sistemai naudojama MySQL.

Minimalūs reikalavimai:

Windows 2003 Server

CPU: Quad Core INTEL Xenon

RAM kiekis: 8 GB

Disko dydis 500 GB

Serveriui reikalingas TCP/IP tinklo palaikymas.

#### ***Klientas***

Kompiuteryje turi būti Microsoft Windows XP/2000 OS su įdiegta Microsoft .NET Framework 1.1. virtualia mašina.

Informacinė sistema realizuojama .NET platformoje ir naudoja Microsoft.NET Framework.

Minimalūs reikalavimai:

CPU: 1,2 GHz

RAM kiekis: 256 MB

Laisvos disko vietos: 2 GB

Kompiuteriams reikalingas TCP/IP tinklo palaikymas.

#### **4.2.3.Sistemos įdiegimas**

Įdiegimo paketas pateikiamas kompaktiniame diske. Įdiegimas atliekamas automatiškai įdiegimo „meistro“ pagalba, pasirenkant reikiamus nustatymus iš „meistro“ dialogo langų.

Savivaldybės socialinės paramos skyriuje norint įdiegti šią sistemą reikės įdiegti MySQL, Apache ir PHP.

### **4.3.Vartotojo vadovas**

Kompiuterizuotoje darbo vietoje turi būti prieiga prie interneto.

Bendrieji darbo kompiuteriu įgūdžiai: mokėti dirbti pele ir klaviatūra bei naudotis internetu.

#### **4.3.1.Vartotojo veiksmai dirbant su sistema**

##### ***4.3.1.1.E-Prašymo paleidimas***

Atsidarykite interneto naršyklę „Mozilla Firefox“ arba „Internet Explorer“ ir įveskite adresą: <http://anketa.jundar.net/>. Atsidarys pradžios langas (16 pav.).

Asmuo, kuriam priklauso nors viena iš prašyme nurodytų išmokų (vienkartinė išmoka vaikui, išmoka vaikui, išmoka privalomosios tarnybos kario vaikui, globos (rūpybos) išmoka, vienkartinė išmoka būstui įsigyti ar įsikurti, vienkartinė išmoka nėščiai moteriai) gali pradėti vesti duomenis į e-Prašymą.

Asmuo, kuris kreipiasi dėl išmokos užpildo šiuos laukelius apie save:

- „*Vardas*“ asmuo, kuris kreipiasi dėl išmokos nurodo savo vardą.
- „*Pavardė*“ asmuo, kuris kreipiasi dėl išmokos nurodo savo pavardę.
- „*Asmens kodas*“ asmuo, kuris kreipiasi dėl išmokos nurodo savo pilną asmens kodą (11 skaitmenų).

- „*Deklaruotos gyvenamosios vietos adresas*“ asmuo, kuris kreipiasi dėl išmokos nurodo, savo deklaruotą gyvenamąją vietą (adresą, kuriuo yra prisiregistravęs).
- „*Telefono numeris*“ asmuo, kuris kreipiasi dėl išmokos nurodo savo telefono numerį.

test  \*\*\*\*  [Prisijungti](#)

## PRAŠYMAS IŠMOKAI GAUTI

Data : 2008 05 20

**Asmens, kuris kreipėsi dėl išmokos, duomenys**

Vardas  Pavardė

Asmens kodas

Deklaruotos gyvenamosios vietos adresas  Telefono numeris  Deklaravimo data

Faktinės gyvenamosios vietos adresas  Telefono numeris  Įrašymo į apskaitą data

El. pašto adresas

**Prašau man skirti:**

- Vienkartinė išmoka gimus vaikui
- Vienkartinė išmoka įvaikinus vaiką
- Išmoka vaikui
- Išmoka privalomosios tarnybos kario vaikui
- Globos (rūpybos) išmoka
- Vienkartinė išmoka būstui įsigyti ar įsikurti
- Vienkartinė išmoka nėščiai moteriai

16 pav. E-Prašymas išmokai už vaikus gauti

- „*Deklaravimo data*“ nurodoma gyvenamosios vietos deklaravimo data iš gyvenamosios vietos deklaracijos, t.y. kada asmuo deklaravo savo gyvenamąją vietą.
- „*Faktinės gyvenamosios vietos adresas*“ asmuo, kuris kreipiasi dėl išmokos šį laukelį pildo tuo atveju, jei neturi galimybės deklaruoti gyvenamosios vietos ir yra įrašytas į savivaldybės apskaitą.
- „*Įrašymo į apskaitą data*“ nurodoma įrašymo į apskaitą data.

Iš sąrašo „*Prašau man skirti:*“ (17 pav.) pasirenkama išmoka dėl kurios kreipiamasi. Viename prašyme galima pasirinkti vieną išmoką. Jeigu asmeniui priklauso kelios išmokos tada pildomi keli prašymai.

**Prašau man skirti:**

- Vienkartinė išmoka gimus vaikui
- Vienkartinė išmoka įvaikinus vaiką
- Išmoka vaikui
- Išmoka privalomosios tarnybos kario vaikui
- Globos (rūpybos) išmoka
- Vienkartinė išmoka būstui įsigyti ar įsikurti
- Vienkartinė išmoka neščiai materialai

17 pav. Išmokų už vaikus rūšys

Pasirinkus išmokos rūšį, atsidaro kitas prašymo langas, kuriame įvedama tai išmokai reikalinga informacija.

Laukelyje „Išmokos mokėjimo būdas“ nurodoma kur bus išmokėta išmoka gavėjui: banke (18 pav), savivaldybės/seniūnijos kasoje (19 pav.) ar pašte (20 pav.). Nurodžius banką atsiveria kita prašymo dalis, kuriame suvedami duomenys apie banką (banko pavadinimas, mokejimo korteles pavadinimas ir numeris, atsiskaitomosios sąskaitos numeris). Nurodžius paštą atsivėrusioje prašymo dalyje nurodoma kuriame pašte asmuo atsiims pinigus.

**Išmokos mokėjimo būdas**

Banke  
 Savivaldybės / seniūnijos kasoje  
 Pašto skyriuje

Banko pavadinimas, jo filialo (skyriaus) pavadinimas

Hansabankas

Mokėjimo kortelės pavadinimas ir numeris Asmeninės sąskaitos nr.

18 pav. Išmoka mokama banke

**Išmokos mokėjimo būdas**

Banke  
 Savivaldybės / seniūnijos kasoje  
 Pašto skyriuje

19 pav. Išmoka mokama kasoje

**Išmokos mokėjimo būdas**

Banke  
 Savivaldybės / seniūnijos kasoje  
 Pašto skyriuje

Pašto skyriaus numeris

20 pav. Išmoka mokama pašte

#### 4.3.3.2. Vienkartinė išmoka nėščiai moteriai

Laukelyje „Papildoma informacija apie išmokos gavėją“ nurodoma ar ji turi teisę gauti valstybinio socialinio draudimo motinystės pensiją ar ne (21 pav.).

**Papildoma informacija apie išmokos gavėją**

Ar turite teisę gauti valstybinio socialinio draudimo motinystės pensiją ?

Taip     Ne

21 pav. Papildoma informacija apie išmokos gavėją

#### 4.3.3.3. Vienkartinė išmoka gimus vaikui, Vienkartinė išmoka įvaikinus vaiką, Išmoka vaikui, Išmoka privalomosios tarnybos kario vaikui

Pildant prašymus „Vienkartinei išmokai gimus vaikui“, „Vienkartinei išmokai įvaikinus vaiką“, „Išmokai vaikui“, „Išmokai privalomosios tarnybos kario vaikui“ papildoma informacija įvedama apie vaiko tėvo gyvenamosios vietos deklaruotą gyvenamąją vietą bei informacija apie vaiką (asmens kodas, vardas, pavardė, jeigu eina į mokyklą mokyklos pavadinimas) (22 pav.). Spustelėjus mygtuką „Kitas vaikas“ atsidaro laukeliai, kuriuose įvedama informacija apie kitą vaiką.

**Duomenys apie vaikus**

|                      |                      |                      |                        |
|----------------------|----------------------|----------------------|------------------------|
| Asmens kodas         | Vardas               | Pavardė              | Mokyklos pavadinimas * |
| <input type="text"/> | <input type="text"/> | <input type="text"/> | <input type="text"/>   |

\*) jei vaikas mokosi **Kitas vaikas**

22 pav. Informacija apie vaiką (-us)

#### 4.3.3.4. Globos (rūpybos) išmoka

Pildant prašymą „Globos (rūpybos) išmokai“ gauti įvedama apie vaiką (globotinį) bei ar jis gauna alimentus ar ne bei nurodoma kas yra išmokos gavėjas (23 pav.)



**Duomenys apie globotinius (rūpintinius) arba asmenis, kuriems pasibaigė globa (rūpyba)**

|              |                 |                                   |                                               |
|--------------|-----------------|-----------------------------------|-----------------------------------------------|
| Asmens kodas | Vardas Pavardė  | Mokyklos pavadinimas <sup>1</sup> | Našlaičio pensija arba alimentai <sup>2</sup> |
| 40002108976  | Liucija Norkutė | Dainavos vid. m-kla               | negauna                                       |

1) jei vaikas mokosi, 2) gauna / negauna

[Kitas globotinis](#)

**Papildoma informacija apie išmokos gavėją**

Išmokos gavėjas yra :

- Asmuo, globojantis vaiką (-us) / rūpintojas
- Nevyriausybinė vaikų globos organizacija
- Šeimyna
- Besimokantis asmuo, pasibaigus vaiko globai (rūpybai)
- Valstybinės / savivaldybės vaikų globos institucija

23 pav. e-Prašymas Globos (rūpybos) išmokai

#### 4.3.3.5. Vienkartinė išmoka būstui įsigyti ar įsikurti

Pildant prašymą „Vienkartinėi išmokai būstui įsigyti ar įsikurti“ gauti pasirenkama dėl kokios priežasties konkrečiai kreipiamasi (24 pav): būstui gauti; būsto paskolai gauti; būsto nuomai; mokesčiams už komunalines paslaugas; būstui remontuoti ar rekonstruoti; baldams, buitinei technikai, vienam asmeniniam kompiuteriui įsigyti; studijų kainai padengti; žemės sklypui įsigyti.

**Papildoma informacija apie išmokos paskirtį**

- Būstui gauti
- Būsto paskolai gauti
- Būsto nuomai
- Mokesčiams už komunalines paslaugas
- Būstui remontuoti ar rekonstruoti
- Baldams, buitinei technikai, vienam asmeniniam kompiuteriui įsigyti
- Studijų kainai padengti
- Žemės sklypui įsigyti

24 pav. Informacinis langas pildant prašymą vienkartinėi išmokai būstui įsigyti ar įsikurti

#### E-Prašymo užregistravimas DB

Paspaudus mygtuką „Išsaugoti“ atsidaro langas „Būtina žinoti“, kuriame aprašytos išmokų mokėjimo taisyklės su kuriomis pareiškėjas sutinka arba ne (25 pav.).

Jeigu pareiškėjas nesutinka su aprašytais sąlygomis jis paspaudžia mygtuką „Atšaukti ir grįžti atgal“.

test

\*\*\*\*

Prisijungti

## BŪTINA ŽINOTI

### TVIRTINU

kad pateikta informacija teisinga.

### ĮSIPAREIGOJU

(jeigu išmoka skiriama vaikui, globotiniui ar rūpintiniui, įsipareigoju vienas iš tėvų (tėvių), globėjas ar rūpintojas) ne vėliau kaip per mėnesį pranešti apie aplinkybes, turinčias įtakos išmokai skirti ir (ar) mokėti (nurodyta atmintinėje).

### ŽINAU IR SUTINKU:

1. Kad išmokų mokėjimo tikslais apie mane ir mano šeimos narius bus renkama informacija iš kitų institucijų ir kad duomenys apie skirtą socialinę paramą man (mano šeimai) gali būti teikiami kitoms institucijoms.
2. Teikti visą teisingą informaciją, reikalingą išmokoms gauti, ir būtinus dokumentus.
3. Išmokas panaudoti pagal jų tikslinę paskirtį.
4. Kad nuslėpęs (-usi) ar pateikęs (-usi) neteisingus duomenis, reikalingus išmokoms gauti, bei permokos atveju turėsiu grąžinti savivaldybei neteisėtai gautos piniginės socialinės paramos dydžio lėšas arba jos bus išieškotos įstatymų nustatyta tvarka.

### BŪTINA ŽINOTI

Išmokos skiriamos ir mokamos vadovaujantis Išmokų vaikams įstatymu (Žin., 1994, Nr. 89-1706, 2004, Nr. 88-3208) ir Išmokų vaikams skyrimo ir mokėjimo nuostatais, patvirtintais Lietuvos Respublikos Vyriausybės 2004 m. birželio 28 d. nutarimu Nr. 801 (Žin., 2004, Nr. 100-3724). Kreipimosi dėl išmokos diena laikoma diena, kurią priimtas prašymas kartu su visais reikiama dokumentais. Kai kreipiantis dėl išmokos kartu su prašymu pateikiami ne visi reikiami dokumentai, juos reikia pateikti per mėnesį nuo prašymo priėmimo dienos. Jeigu per mėnesį reikiami dokumentai nepateikiami, prašymas laikomas nepateiktu.

Išmoka skiriama ir mokama nuo teisės gauti išmoką atsiradimo dienos, tačiau ne daugiau kaip už 12 praėjusių mėnesių nuo visų dokumentų, būtinų išmokai skirti, pateikimo dienos.

Jeigu periodinė išmoka skiriama ne už visą mėnesį, jos dydis apskaičiuojamas proporcingai to mėnesio kalendorinių dienų, už kurias išmoka skiriama, skaičiui.

Išmoka vaikui ir globos (rūpybos) išmoka skiriamos ir mokamos, iki atsiranda aplinkybės, turinčios įtakos išmokos dydžio pasikeitimui ar išmokos mokėjimo nutraukimui. Išmoka vaikui skiriama vieną ar du vaikus auginančių šeimų vaikams iki 18 metų ir vyresniems, besimokantiems dieninėje bendrojo lavinimo mokykloje. Baigiančiam dieninę bendrojo lavinimo mokyklą asmeniui išmoka mokama iki tų pačių metų rugsėjo 1 d.

Globos (rūpybos) išmoka ir išmoka vaikui šeimoje, auginančioje tris ir daugiau vaikų, skiriama ir vyresniams kaip 18 metų asmeniui, jeigu jis mokosi dieninėje bendrojo lavinimo mokykloje, profesinės, aukštesniosios ar aukštosios mokyklos dieniniame skyriuje. Išmoka skiriama iki kiekvienų metų rugsėjo 1 d., bet ne ilgiau, iki jam sukanka 24 metai. Kiekvienais naujais mokslo metais būtina pateikti pažymą iš mokyklos, jei vyresnis nei 18 metų asmuo mokosi. Baigiamaisiais mokymosi profesinės, aukštesniosios ar aukštosios mokyklos dieniniame skyriuje metais išmokos skiriamos iki tų mokslo metų pabaigos. Išmokos mokamos už praėjusį mėnesį.

### APLINKYBĖS, APIE KURIAS BŪTINA PRANEŠTI PER MĖNESĮ NUO JŲ ATSIDRIMO DIENOS

1. apie gyvenamosios vietos, asmens duomenų pasikeitimą ar išvykimą nuolat gyventi į kitą valstybę;
2. apie kitoje valstybėje ar savivaldybėje paskirtas išmokas;
3. apie vaiko, globotinio (rūpintinio) apgyvendinimą valstybės ar savivaldybės finansuojamoje įstaigoje;
4. apie pasikeitusį našlaičių pensijos ar alimentų dydį;
5. apie vaiko motinai (tėvui) apribotas motinystės (tėvystės) teises, globėjo (rūpintojo) atleidimą ar nušalinimą;
6. apie kitus pasikeitimus, turinčius įtakos išmokos mokėjimui (vaikui baigus ar nutraukus mokslus, susituokus, mirus ir kt.).

**Susipažinau ir sutinku su visomis išvardintomis sąlygomis**

Siųsti

Atšaukti ir grįžti atgal

25pav.Supažindinimas su taisyklėmis ir e-Prašymo išsiuntimas į DB

Jeigu sutinka tada jis uždeda varnelę ties sąlyga „Susipažinau ir sutinku su visomis išvardintomis sąlygomis“. Tada mygtukas „Siųsti“ tampa aktyvus (26 pav.) ir paspaudus šį mygtuką e-Prašymas išsiunčiamas į savivaldybės DB.

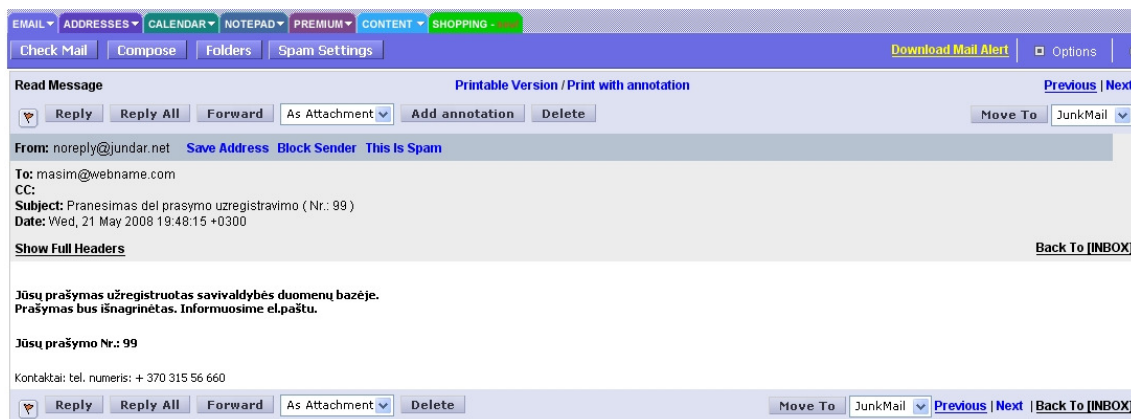
**Susipažinau ir sutinku su visomis išvardintomis sąlygomis**

Siųsti

Atšaukti ir grįžti atgal

26pav.Siuntimo mygtuko suaktyvinimas

Apie sėkmingą prašymo užregistravimą DB pareiškėjas gauna pranešimą į elektroninę pašto dėžutę (27 pav).



27 pav. Pranešimas apie sėkmingą prašymo užregistravimą DB

#### 4.3.3.7. Prisijungimas prie prašymų registravimo sistemos, duomenų tikrinimas ir ataskaitos

Socialinės paramos skyriaus darbuotojams turintiems teisę dirbti su registravimo sistema suteikiami prisijungimo vardas ir slaptažodžiai (28 pav. ir 29 pav..).



28 pav. Prisijungimas prie prašymų registravimo sistemos



29 pav. Prisijungus prie prašymų registravimo sistemos

Socialinės paramos skyriaus darbuotojas prisijungęs prie duomenų bazės gali įvesti prašymą (jeigu yra būtinybė) (16 pav.), peržiūrėti duomenis (kiekvieną įrašą atskirai (30 pav.)), atrinkti pagal datas(8 Priedas), išmokų rūšis (32 pav.) bei atspausdinti sąrašą.

Norint pamatyti prašymo informaciją su peliuku pasirenkamas įrašas (prašymas) ir vieną kartą spustelimas peliuko kairysis klavišas (34 pav.).

**PRAŠYMŲ SĄRAŠAS**  
Data: 2008 05 20

-- Pasirinkite prašymo kategoriją -- Laikotarpis: nuo [ ] iki [ ] Pritaikyti | Atšaukti

| Numėris                  | a/k | Data        | Vardas Pavardė | Prašymo kategorija    |                                               |
|--------------------------|-----|-------------|----------------|-----------------------|-----------------------------------------------|
| <input type="checkbox"/> | 5   | 47012134321 | 2008-04-25     | Joana Kazlauskienė    | Išmoka vaikui                                 |
| <input type="checkbox"/> | 6   | 47210234565 | 2008-04-25     | Lina Jonyviene        | Išmoka privalomosios tarnybos kario vaikui    |
| <input type="checkbox"/> | 7   | 47609034567 | 2008-04-25     | Lidija Norvilaitė     | Vienkartinė išmoka nešėčiai moteriai          |
| <input type="checkbox"/> | 8   | 47209081111 | 2008-04-25     | Ana Lingė             | Vienkartinė išmoka nešėčiai moteriai          |
| <input type="checkbox"/> | 13  | 47509234987 | 2008-04-26     | Jolanta Girdauskienė  | Vienkartinė išmoka gimus vaikui               |
| <input type="checkbox"/> | 40  | 36802020202 | 2008-04-28     | Antanas Jusaitis      | Vienkartinė išmoka gimus vaikui               |
| <input type="checkbox"/> | 41  | 36502020213 | 2008-04-28     | Juozas Stukas         | Vienkartinė išmoka gimus vaikui               |
| <input type="checkbox"/> | 42  | 36804040404 | 2008-04-29     | Juozas Valionis       | Vienkartinė išmoka gimus vaikui               |
| <input type="checkbox"/> | 43  | 36804040404 | 2008-04-29     | Juozas Valionis       | Išmoka vaikui                                 |
| <input type="checkbox"/> | 44  | 47008071278 | 2008-04-30     | Vida Rasimienė        | Vienkartinė išmoka nešėčiai moteriai          |
| <input type="checkbox"/> | 45  | 47008071278 | 2008-04-30     | Vida Rasimienė        | Išmoka vaikui                                 |
| <input type="checkbox"/> | 46  | 47008071278 | 2008-04-30     | Vida Rasimienė        | Išmoka privalomosios tarnybos kario vaikui    |
| <input type="checkbox"/> | 47  | 47008071278 | 2008-04-30     | Vida Rasimienė        | Vienkartinė išmoka gimus vaikui               |
| <input type="checkbox"/> | 48  | 47005101111 | 2008-04-30     | Violeta Luko          | Vienkartinė išmoka gimus vaikui               |
| <input type="checkbox"/> | 49  | 47005101111 | 2008-04-30     | Violeta Luko          | Išmoka vaikui                                 |
| <input type="checkbox"/> | 50  | 47005101111 | 2008-04-30     | Violeta Luko          | Vienkartinė išmoka nešėčiai moteriai          |
| <input type="checkbox"/> | 52  | 46810030842 | 2008-05-01     | Aldona Šimanskiene    | Išmoka vaikui                                 |
| <input type="checkbox"/> | 53  | 47311086202 | 2008-05-01     | Loreta Šimanskiene    | Vienkartinė išmoka gimus vaikui               |
| <input type="checkbox"/> | 54  | 47311086202 | 2008-05-01     | Loreta Šimanskiene    | Vienkartinė išmoka nešėčiai moteriai          |
| <input type="checkbox"/> | 55  | 47311086202 | 2008-05-01     | Loreta Šimanskiene    | Išmoka vaikui                                 |
| <input type="checkbox"/> | 56  | 46810030842 | 2008-05-01     | Joana Norvilaitė      | Vienkartinė išmoka būstui įsigyti ar įsikurti |
| <input type="checkbox"/> | 57  | 46704120467 | 2008-05-01     | Lidija Kazlauskaitė   | Vienkartinė išmoka būstui įsigyti ar įsikurti |
| <input type="checkbox"/> | 58  | 47012137654 | 2008-05-01     | Asta Kazlauskienė     | Globos (rūpybos) išmoka                       |
| <input type="checkbox"/> | 59  | 46909035432 | 2008-05-01     | Valentina Tautkuvienė | Globos (rūpybos) išmoka                       |
| <input type="checkbox"/> | 60  | 47505231290 | 2008-05-02     | Loreta Šimienė        | Vienkartinė išmoka nešėčiai moteriai          |
| <input type="checkbox"/> | 61  | 47505231290 | 2008-05-02     | Loreta Šimienė        | Vienkartinė išmoka gimus vaikui               |
| <input type="checkbox"/> | 62  | 46909012310 | 2008-05-02     | Laima Tulauskaitė     | Vienkartinė išmoka būstui įsigyti ar įsikurti |
| <input type="checkbox"/> | 63  | 47312091144 | 2008-05-03     | Vilma Tautrimienė     | Vienkartinė išmoka nešėčiai moteriai          |

30 pav. Pagrindinis langas darbuotojui prisijungus prie prašymų registravimo sistemos

Elektroninio prašymo būseną, kai prašymas užregistruotas savivaldybės duomenų bazėje, bet pats prašymas dar neišnagrinėtas ir pareiškėjas neinformuotas, pateikta 31 paveikslėlyje.

|                                                           |
|-----------------------------------------------------------|
| <b>Prašymo būseną :</b>                                   |
| Prašymą išanalizavo : <b>Prašymas dar neišanalizuotas</b> |
| Išvada : <b>Prašymo gavėjas dar neinformuotas</b>         |

31 pav. Neišnagrinėto prašymo būseną

Elektroninio prašymo būseną, kai prašymas užregistruotas savivaldybės duomenų bazėje, prašymas išnagrinėtas, priimtas teigiamas sprendimas ir pareiškėjas informuotas pateikta 32 paveikslėlyje.

|                                                                  |
|------------------------------------------------------------------|
| <b>Prašymo būseną :</b>                                          |
| Prašymą išanalizavo : <b>vyresn. inspektorė Laima Lukšienė</b>   |
| Išvada : <b>Pateikti duomenys teisingi. Išmoka bus skiriama.</b> |

32 pav. Pareiškėjas informuotas, priimtas sprendimas teigiamas

Elektroninio prašymo būsena, kai prašymas užregistruotas savivaldybės duomenų bazėje, prašymas išnagrinėtas, priimtas neiteigiamas sprendimas ir pareiškėjas informuotas pateikta 33 paveikslėlyje.

**Prašymo būsena :**

Prašymą išanalizavo : **vyresn. inspektorė Laima Lukšienė**

Išvada : **Prašymas nepriimamas, nes išmoka jau gaunama vienoje iš ES šalių**

*33 pav. Pareiškėjas informuotas, priimtas sprendimas neigiamas*

[Prašymo pildymas](#) | [Prašymų sąrašas](#)

vyresn. inspektorė Laima Lukšienė [Atsijungti](#)

## PRAŠYMO IŠMOKAI ĮRAŠO PERŽIŪRA

### Išmoka vaikui

Prašymas užregistruotas : **2008-05-21 19:51:04**

#### Informacija apie asmenį

Vardas : Marius  
Pavardė : Simanovičius  
Asmens kodas : 37009070321  
Deklarotos gyvenamosios vietos adresas : Putinų g.2- 77, Alytus  
Telefonų numeris : 370 315 22099  
Deklaravimo data : 2002-05-15  
Faktinės gyvenamosios vietos adresas :  
Telefonų numeris :  
Įrašymo į apskaitą data : 0000-00-00  
El. pašto adresas : masim@webname.com

#### Informacija apie vaikus

| Asmens kodas | Vardas Pavardė   | Mokyklos pavadinimas |
|--------------|------------------|----------------------|
| 60805190998  | Marija Simanovič |                      |
| 49709300077  | Julija Simanovič | Putinų vid.m-klā     |

#### Papildoma informacija apie šeimą

Ar Jūsų ir kito iš vaiko tėvų deklaruota gyvenamoji vieta sutampa? **NE**

Naujoji g.100-6, Alytus

Ar bent vienas iš vaiko tėvų dirba arba gauna pensiją ar bedarbio pašalpą Europos Sąjungos (ES) ar Europos ekonominės erdvės (EEE) šalyse (išskyrus Lietuvą)? **NE**

#### Išmokos mokėjimo būdas

Išmoka išmokama banke  
Bankas : SEB bankas (Vilniaus bankas)  
Banko kodas : 751241111  
Kortelės pavadinimas : Visa electron  
4545789845129847  
Asmeninės sąskaitos numeris : 756897853878974

#### Pridedami dokumentai

Vaiko gimimo liudijimas : **TAIP**  
Gyvenamosios vietos deklaracija : **TAIP**  
Kiti : **TAIP**

**Prašymo būsena :**

Prašymą išanalizavo : **Inspektorė Rita Bielskytė**

Išvada : **Prašymas nepriimamas, nes išmoka jau gaunama vienoje iš ES šalių**

[Grįžti atgal](#)

*34 pav. Elektroninis prašymas ir jo būsena*

Peržiūrėjus įrašo informaciją paspaudžiamas mygtukas „*Grįžti atgal*“.

Socialinės paramos skyriaus darbuotojas, patikrinęs prašyme pateiktų duomenų teisingumą, priima atitinkamą sprendimą (35 pav.), kuris yra užregistruojamas. Sprendimas išsiunčiamas pareiškėjui.



## PAŠALPOS GAVĖJO INFORMAVIMAS EL. PAŠTU

Data : 2008 05 21

Pašalpos gavėjas : **Marius Simanovičius**

Asmens kodas : **37009070321**

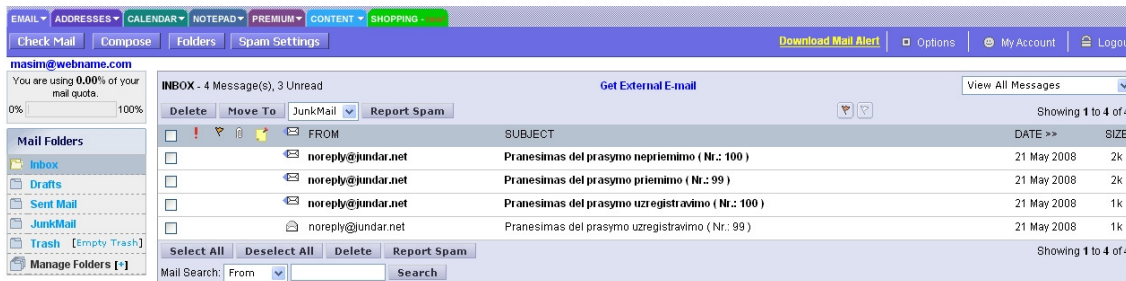
El.pašto adresas :

### Informuoti pašalpos gavėją, kad :

- Pateikti duomenys teisingi. Išmoka bus skiriama.
- Prašymas nepriimamas, nes pateikti neteisingi duomenys
- Prašymas nepriimamas, nes išmoka jau gaunama vienoje iš ES šalių
- Prašymas nepriimamas, nes prašoma išmoka jau yra paskirta ir mokama.

35 pav. Pareiškėjo informavimas elektroniniu paštu (prototipų panaudojimas)

Pareiškėjas elektroniniu paštu gauna pranešimą (36 pav.) apie pateiktų duomenų teisingumą ir prašymo tolimesnę būseną (37 pav.).



36 pav. Pareiškėjo informavimas elektroniniu paštu (gaunama informacija)



37 pav. Informavimas elektroniniu paštu

### Ataskaitos

Atrenkant duomenis pagal išmokos rūšis laukelyje „Prašymo kategorija“ pasirenkama išmokos rūšis (38 pav.) pagal kurią bus išrenkama informacija.

Nieko nepasirinkus rodomos visos išmokų rūšys (34 pav.).

Prašymo pildymas | Prašymų sąrašas Inspektorius Testinis vartotojas [Atsijungti](#)

## PRAŠYMŲ SĄRAŠAS

Data : 2008 05 20

Vienkartinė išmoka gimus vaikui  Laikotarpis : nuo  iki  [Pritaikyti](#) | [Atsaukti](#)

| Numeris                  | a/k | Data        | Vardas Pavardė | Prašymo kategorija   |                                 |  |
|--------------------------|-----|-------------|----------------|----------------------|---------------------------------|--|
| <input type="checkbox"/> | 13  | 47509234987 | 2008-04-26     | Jolanta Girdauskienė | Vienkartinė išmoka gimus vaikui |  |
| <input type="checkbox"/> | 40  | 36802020202 | 2008-04-28     | Antanas Jusaitis     | Vienkartinė išmoka gimus vaikui |  |
| <input type="checkbox"/> | 41  | 36502020213 | 2008-04-28     | Juozas Stukas        | Vienkartinė išmoka gimus vaikui |  |
| <input type="checkbox"/> | 42  | 36804040404 | 2008-04-29     | Juozas Valionis      | Vienkartinė išmoka gimus vaikui |  |
| <input type="checkbox"/> | 47  | 47008071278 | 2008-04-30     | Vida Rasimienė       | Vienkartinė išmoka gimus vaikui |  |
| <input type="checkbox"/> | 48  | 47005101111 | 2008-04-30     | Violeta Luko         | Vienkartinė išmoka gimus vaikui |  |
| <input type="checkbox"/> | 53  | 47311086202 | 2008-05-01     | Loreta Šimanskienė   | Vienkartinė išmoka gimus vaikui |  |
| <input type="checkbox"/> | 61  | 47505231290 | 2008-05-02     | Loreta Šimienė       | Vienkartinė išmoka gimus vaikui |  |
| <input type="checkbox"/> | 71  | 47509014532 | 2008-05-06     | Daiva Tulgienė       | Vienkartinė išmoka gimus vaikui |  |
| <input type="checkbox"/> | 3   | 37009025643 | 2008-05-15     | Vardenis Pavardenis  | Vienkartinė išmoka gimus vaikui |  |
| <input type="checkbox"/> | 82  | 47401118965 | 2008-05-17     | Rima Pavlova         | Vienkartinė išmoka gimus vaikui |  |
| <input type="checkbox"/> | 86  | 37209018734 | 2008-05-17     | Linas Levas          | Vienkartinė išmoka gimus vaikui |  |
| <input type="checkbox"/> | 90  | 47709128754 | 2008-05-18     | Angelė Baukutė       | Vienkartinė išmoka gimus vaikui |  |

**Viso įrašų : 13**

38 pav. „Vienkartinės išmokos gimus vaikui“ prašymų sąrašas

Norint gauti ataskaitą konkrečiam laikotarpiui (40 pav.) įvedama data (užpildomi laukeliai „nuo“ „iki“). Data įvedama klavetūra arba pasirenkama iš kalendoriaus esančio šalia laukelio (39 pav.).

Laikotarpis : nuo  iki  [Pritaikyti](#) | [Atsaukti](#)

39 pav. Laikotarpio pasirinkimas

**PRAŠYMŲ SĄRAŠAS**

Data : 2008 05 20

 -- Pasirinkite prašymo kategoriją -- Laikotarpis : nuo 2008.04.01 iki 2008.04.30 **Pritaikyti** | **Atšaukti**

| Numeris                  | a/k | Data        | Vardas Pavardė | Prašymo kategorija   |                                            |
|--------------------------|-----|-------------|----------------|----------------------|--------------------------------------------|
| <input type="checkbox"/> | 5   | 47012134321 | 2008-04-25     | Joana Kazlauskienė   | Išmoka vaikui                              |
| <input type="checkbox"/> | 6   | 47210234565 | 2008-04-25     | Lina Jonynienė       | Išmoka privalomosios tarnybos kario vaikui |
| <input type="checkbox"/> | 7   | 47609034567 | 2008-04-25     | Lidija Norvilaitė    | Vienkartinė išmoka nėščiai moteriai        |
| <input type="checkbox"/> | 8   | 47209081111 | 2008-04-25     | Ana Lingė            | Vienkartinė išmoka nėščiai moteriai        |
| <input type="checkbox"/> | 13  | 47509234987 | 2008-04-26     | Jolanta Girdauskienė | Vienkartinė išmoka gimus vaikui            |
| <input type="checkbox"/> | 40  | 36802020202 | 2008-04-28     | Antanas Jusaitis     | Vienkartinė išmoka gimus vaikui            |
| <input type="checkbox"/> | 41  | 36502020213 | 2008-04-28     | Juozas Stukas        | Vienkartinė išmoka gimus vaikui            |
| <input type="checkbox"/> | 42  | 36804040404 | 2008-04-29     | Juozas Valionis      | Vienkartinė išmoka gimus vaikui            |
| <input type="checkbox"/> | 43  | 36804040404 | 2008-04-29     | Juozas Valionis      | Išmoka vaikui                              |
| <input type="checkbox"/> | 44  | 47008071278 | 2008-04-30     | Vida Rasimienė       | Vienkartinė išmoka nėščiai moteriai        |
| <input type="checkbox"/> | 45  | 47008071278 | 2008-04-30     | Vida Rasimienė       | Išmoka vaikui                              |
| <input type="checkbox"/> | 46  | 47008071278 | 2008-04-30     | Vida Rasimienė       | Išmoka privalomosios tarnybos kario vaikui |
| <input type="checkbox"/> | 47  | 47008071278 | 2008-04-30     | Vida Rasimienė       | Vienkartinė išmoka gimus vaikui            |
| <input type="checkbox"/> | 48  | 47005101111 | 2008-04-30     | Violeta Luko         | Vienkartinė išmoka gimus vaikui            |
| <input type="checkbox"/> | 49  | 47005101111 | 2008-04-30     | Violeta Luko         | Išmoka vaikui                              |
| <input type="checkbox"/> | 50  | 47005101111 | 2008-04-30     | Violeta Luko         | Vienkartinė išmoka nėščiai moteriai        |

**Viso įrašų : 16**

40 pav. Užregistruotų prašymų Balandžio mėn. ataskaita

Darbuotojas norėdamas baigti darbą turi atsijungti paspaudęs mygtuką „Atsijungti“ (41 pav.).

vedėja Dinija Mishel **Atsijungti**

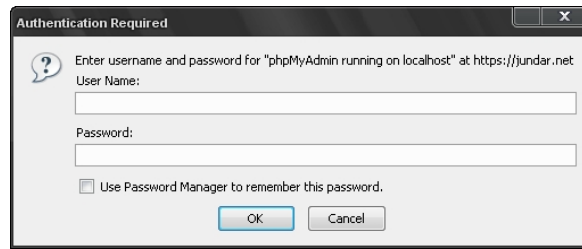
41 pav. Darbo pabaiga

#### 4.3.3.8. Prašymų registravimo sistemos DB administravimas

Prisijungti prie duomenų bazės gali tik socialinės paramos skyriaus darbuotojas (administratorius). Prisijungti galima internete adresu: <https://jundar.net/dbadmin/>.

Atsidaro prisijungimo langas (42 pav.).





42 pav. Prisijungimo prie DB langas

Prisijungus prie duomenų bazės atsidaro langas (43 pav.).

| Table          | Action  | Records | Type   | Collation          | Size     | Overhead |
|----------------|---------|---------|--------|--------------------|----------|----------|
| tb_bankai      | [Icons] | 10      | MyISAM | utf8_lithuanian_ci | 2.4 K1B  | -        |
| tb_duomenys    | [Icons] | 33      | MyISAM | utf8_lithuanian_ci | 6.6 K1B  | 128 B    |
| tb_globotiniai | [Icons] | 44      | MyISAM | utf8_lithuanian_ci | 3.0 K1B  | -        |
| tb_kategorijos | [Icons] | 7       | MyISAM | utf8_lithuanian_ci | 2.3 K1B  | -        |
| tb_vaikai      | [Icons] | 73      | MyISAM | utf8_lithuanian_ci | 4.2 K1B  | -        |
| tb_vartotojai  | [Icons] | 1       | MyISAM | utf8_lithuanian_ci | 2.0 K1B  | -        |
| 6 table(s)     | Sum     | 168     | MyISAM | utf8_lithuanian_ci | 20.6 K1B | 128 B    |

43 pav. Prisijungus prie DB

Administratorius gali papildyti tokias duomenų bazės lenteles kaip bankai (11 Priedas) bei išmokos(9 Priedas). Peržiūrėti, tvarkyti pagrindinės lentelės duomenis (10 Priedas).

## 5. PRAŠYMŲ REGISTRAVIMO SISTEMOS KOKYBĖS ĮVERTINIMAS

### 5.1. Kokybės analizė

Sukurto produkto kokybei įvertinti buvo naudojamos tokios priemonės:

1. Funkcinis testavimas: testuojama, kaip programa atlieka įvairias operacijas, tikrinamas rezultatų teisingumas, remiantis vartotojo reikalavimu specifikacija ir testavimo planu. Funkcinio testavimo rezultatai: programa atlieka visas funkcijas, numatytas vartotojo reikalavimų specifikacijoje; atliktų funkcijų rezultatai sutampa su rezultatais, apibūdintais testavimo plane, reikalavimų specifikacijoje;
2. Nefunkcinių reikalavimų testavimas. Testuojama, kaip programoje realizuotas funkcionalumas, ar atitinka vartotojo reikalavimų specifikaciją (nefunkciniai reikalavimai) ir testavimo planą. Rezultatas – programos funkcionalumas atitinka nefunkcinius reikalavimus.
3. Vartotojo sąsajos testavimas. Tikrinamas mygtukų veikimas, duomenų pateikimo teisingumas. Šis testavimo metodas skirtas aptikti sąsajos netikslumus. Sąsajos testavimo rezultatai: veikia visi mygtukai; sąsaja atvaizduojama tinkamai.

### 5.2. Kokybės įvertinimas

Paraiškų registravimo sistemą vertino dvi vartotojų grupės: socialinės paramos skyriaus darbuotojai ir pareiškėjai (LR gyventojai).

Kiekvienai grupei buvo pateiktos skirtingos anketos (12 -13 priedai).

Socialinės paramos skyriaus darbuotojų buvo paprašyta įvertinti programą atsakant į anketos klausimus pateiktus lentelėje. Jiems buvo pateiktas programos įdiegimo paketas ir vartotojo vadovas. Anketos rezultatai pateikti 9 lentelėje.

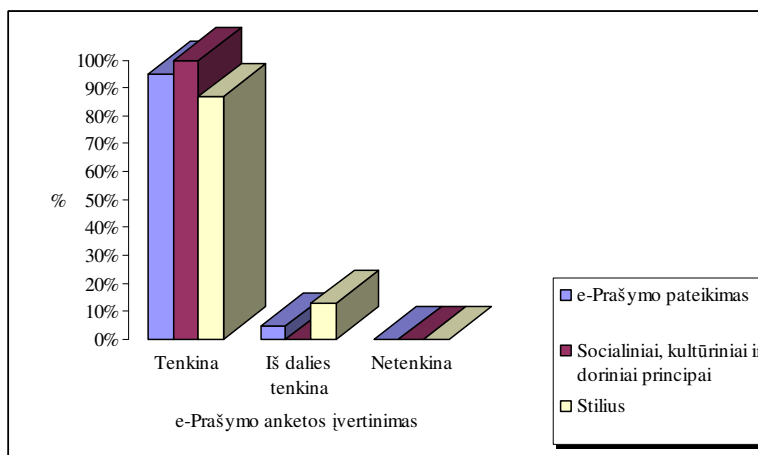
9 lentelė. Prašymų registravimo sistemos kokybės vertinimo rezultatai

| Eil. Nr. | Vertinimo kriterijai ir jų požymiai | Vertinimas |                   |           |
|----------|-------------------------------------|------------|-------------------|-----------|
|          |                                     | Tenkina    | Iš dalies tenkina | Netenkina |
| 1.       | e-Prašymo anketa                    |            |                   |           |
| 1.1.     | e-Prašymo pateikimas                | 95%        | 5%                | -         |
| 1.2.     | Informacija                         | 100%       | -                 | -         |
| 1.3.     | Pritaikomumas savarankiškam darbui  | 88%        | 12%               | -         |
| 2.       | Vartotojo sąsaja                    |            |                   |           |
| 2.1.     | Kokybė                              | 100%       | -                 | -         |
| 2.2.     | Patogumas                           | 100%       | -                 | -         |
| 2.3.     | Individualizavimas                  | 80%        | 20%               | -         |

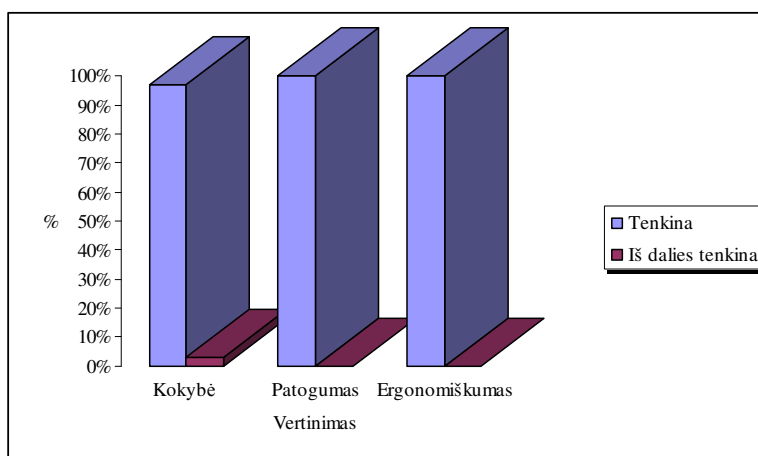
|      |                                       |      |     |   |
|------|---------------------------------------|------|-----|---|
| 2.4. | Ergonomiškumas                        | 85%  | 15% | - |
| 3.   | Techniniai aspektai                   |      |     |   |
| 3.1. | Kokybė                                | 100% | -   | - |
| 3.2. | Duomenų migracija                     | 100% | -   | - |
| 3.3. | Techninis lankstumas ir suderinamumas | 57%  | 43% | - |
| 4.   | Dokumentacija ir papildomos priemonės |      |     |   |
| 4.1. | Bendra informacija                    | 90%  | 10% | - |
| 4.2. | Vartotojo vadovas                     | 95%  | 5%  | - |
| 5.   | Ekonominis veiksmingumas              |      |     |   |
| 5.1. | Įdienimo sąnaudos                     | 100% | -   | - |
| 5.2. | Palaikymo sąnaudos                    | 100% | -   | - |

Socialinės paramos skyriaus darbuotojus tenkina e-Prašymo anketos pateikimas, vartotojų sąsajos kokybė ir patogumas, vartotojo vadovas, įdiegimo ir palaikymo sąnaudos.

Pareiškėjai (LR gyventojai) vertino e-Prašymo anketą. Ji buvo įvertinta teigiamai (44 pav. ir 45 pav.).



44 pav. Gyventojų e-Prašymo anketos vertinimas pagal pateikimą, socialinius bei kultūrinius principus ir stilių



45 pav. Gyventojų e-Prašymo vartotojo sąsajos vertinimas pagal kokybę, patogumą bei ergoniškumą

## 6. IŠVADOS

1. Atliktos apklausos ir internetinių šaltinių analizė parodė, kad elektroninių prašymų registravimo sistemos socialinės paramos skyriuose kol kas nėra.
2. Šiame darbe iškeltas tikslas socialinės paramos skyriuje sukurti prašymų registravimo sistemą buvo pasiektas išanalizuojant ir sugrupuojant duomenų analizę.
3. Sukurta sistema ne tik kaupia informaciją, bet ir padeda vartotojams priimti svarbius kasdieninės veiklos sprendimus.
4. Sukurtas e-Prašymas skirtas visiems LR gyventojams, kuriems priklauso išmokos už vaikus bei turintiems galimybę prieiti prie interneto bei juo naudotis. O pati sistema skirta socialinės paramos skyriams.
5. Sistemos realizacija rodo, kad pasirinktas architektūrinis modelis užtikrina grįžtamąjį ryšį, kuris gali veikti savarankiškai be vartotojo įsikišimo arba padėti vartotojui išsirinkti priimtina sprendimą. Ši koncepcija leidžia sistemą laikyti intelektualia ir adaptyvia, nes ji padeda vartotojams priimti svarbius sprendimus ir prisitaiko prie nuolat kintančios situacijos.
6. Sistemos eksperimentinio tyrimo metu sistemos vartotojų apklausa parodė, kad vartotojai yra patenkinti realizuotomis sistemos funkcijomis. Vartotojų nuomiu skirtumai buvo nedideli. Labai teigiamai vartotojai įvertino funkcijų teikiamą naudą ir pagalbą kasdieniniame darbe.
7. Atlikta sistemos veikimo analizė leidžia tikėtis, kad išplėsta sistemos programinė įranga pasiteisins ir realiomis eksploataavimo sąlygomis: gyventojams bus sudaryta nauja galimybė bendrauti ir dirbti su socialinės paramos skyriumi jiems patogiu laiku, bet kurioje vietoje.
8. Programa atitinka e-Valdžios koncepcijos keliamus reikalavimus, kurie aprašyti prašymų registravimo sistemos analitinėje dalyje.
9. Sistemai sukurti panaudotas MySQL5 ir PHP4 su Apache2 interneto serveriu derinys. Sukurtoje sistemoje PHP4 ir MySQL5 veikia serverio pusėje, o vartotojas savo naršyklėje mato PHP darbo pasekoje sugeneruotą HTML kodą. MySQL apdirba užklausas, kurios generuojamos iš PHP programinio kodo. Internetinis vartotojas neturi tiesioginio priėjimo prie MySQL serverio.
10. Reikalavimų specifikacijoje aprašyti prašymų registravimo funkciniai, nefunkciniai reikalavimai, aptartas kuriamos sistemos biudžetas.

11. Architektūros specifikacijoje aprašyti prašymų registravimo architektūros tikslai ir apribojimai, sistemos statinis vaizdas, išdėstymo vaizdas, testavimo medžiaga.
12. Vartotojo dokumentacijoje aprašyta kam skirta paraiškų registravimo sistema ir kaip ja naudotis (kaip užpildyti prašymą, jį išsiųsti į DB ir pan.).

## 7. SANTRUMPŲ IR TERMINŲ ŽODYNAS

### 7.1. Santrumpų žodynas

1. DB – duomenų bazė.
2. DBVS - duomenų bazės valdymo sistema.
3. SQL - (angl. *Structure Query Language*) struktūrizuota užklausų kalba.
4. PHP – („PHP kalba“ („PHP Hypertext Preprocessor“)) skriptų (script) kalba, daugiausiai naudojama interneto serveriuose, naudojančiuose programinę Apache HTTP serverio įrangą. Ši kalba skirta taikomosioms interneto programoms kurti.
5. HTML - hipertekstų ženklavimo kalba (angl. Hypertext Markup Language) yra žymėjimo kalba, kuri leidžia suformuoti ir tinklalapiuose pateikti tokį turinį kaip tekstas, paveikslėliai ir nuorodos.
6. WWW - žiniatinklis (angl. World Wide Web) sudarytas iš kompiuterių, vadinamų interneto serveriais, kuriuose laikomi tinklalapiai, čia jie yra pasiekiami kitiems interneto serveriams bei interneto klientams.
7. GUI – grafinė vartotojo sąsaja.
8. IT – informacinės technologijos.

### 7.2. Terminų žodynas

1. *MySQL* – reliacinė duomenų bazių valdymo sistema (RDBVS). Tai programa, galinti saugoti didžiulį kiekį labai įvairios informacijos ir pateikti ją taip, kad tenkintų bet kokio tipo organizacijos poreikius (didelėms komercinėms įmonėms, valstybinėms institucijoms). Naudoja SQL, kurią naudoja visos reliacinės duomenų bazės.
2. *Duomenų bazė* – tai susietų failų rinkinys.

3. *Duomenų bazės valdymo sistema* – duomenų bazė ir programinė įranga, apdorojanti duomenų bazę.
4. *Atviros technologijos, atviri formatai* – tokie duomenų apsikeitimo formatai ir protokolai, kurie yra pilnai aprašyti ir laisvai nemokamai prieinami. Pavyzdžiui, internetas yra grįstas atviromis technologijomis.
5. *Institucijos vidiniai ištekliai* – institucijos valdomos biudžetinės ir nebiudžetinės lėšos.
6. *Mokamos programos/programinė įranga* – programinė įranga platinama tik už mokestį.
7. *Nuotoliniai paslaugų teikimo būdai* – Konceptijoje šis terminas apima visą paslaugų teikimo priemonių spektrą, leidžiančių bendrauti, užklausti ir gauti paslaugą nesant tiesioginio kontakto tarp paslaugos teikėjo ir gavėjo.
8. *Viešojo administravimo institucijų paslaugos* – terminas paslaugos yra vartojamas plačiąja prasme ir apima visą gyventojų ar verslo subjekto bendravimą, pavyzdžiui, paklausimą ir atsakymą į paklausimą, įvairių dokumentų užpildymą ir pateikimą, atsiskaitymus, ir kt.
9. *Interneto klientas* – terminas, vartojamas apibūdinant programą, tokią kaip interneto naršyklė, kuri gali tinklapius pateikti peržiūrai.

## 8. LITERATŪRA

1. Sekliuckis V., Gudas S., Garšva G. Informacijos sistemos ir duomenų bazės. – Kaunas: „Technologija“, 2007. – 350p.
2. Meloni J.C. PHP, MySQL and Apache. – Kaunas: „Smaltija“, 2007. – 602p.
3. Boudreaux T. PHP 5 vaizdžiai. – Kaunas: „Smaltija“, 2007. – 308p.
4. Whitehead P., Russell J.H. HTML vaizdžiai. – Kaunas: „Smaltija“, 2007. – 308p.
5. Gilfillan I. MySQL 4. – Kaunas: „Smaltija“, 2003. – 630.
6. Lieponienė J., Ragalytė B., Paukštienė A. Duomenų bazių projektavimas. Mokomoji knyga. – Virtuali leidykla-knygynas: „www.skaityk.lt“, 2006. – 166.
7. LR seimas. E-valdžios koncepcija. [Žiūrėta 2008-03-06]. Prieiga per internetą: <<http://www3.lrs.lt/owa-bin/owarepl/inter/owa/U0038183.pdf>>
8. LR seimas. Elektroninės valdžios koncepcija. LR vyriausybės 2002 12 31 nutarimas Nr.2115. [Žiūrėta 2008-03-06]. Prieiga per internetą: <[http://www.egov.lt/modules/document\\_publisher/documents/3/Del%20Elektronine%20valdzios%20konceptijos%20patvirtinimo.pdf](http://www.egov.lt/modules/document_publisher/documents/3/Del%20Elektronine%20valdzios%20konceptijos%20patvirtinimo.pdf)>
9. Vadybos mokymo centras. E-valdžia. [Žiūrėta 2008-03-16]. Prieiga per internetą: <[http://vmc.ppf.ktu.lt/etika/new\\_page\\_3.htm](http://vmc.ppf.ktu.lt/etika/new_page_3.htm)>
10. Informacinės visuomenės plėtros komitetas. Kas yra internetas? [Žiūrėta 2008-03-16] Prieiga per internetą: <[http://www.ivpk.lt/msis/Default.aspx-lsn\\_page\\_view=72\\_1.htm](http://www.ivpk.lt/msis/Default.aspx-lsn_page_view=72_1.htm)>
11. Vidžiūnas A., Barzdaitis V. Interneto svetainių ir tinklalapių kūrimas. – Kaunas: „Smaltija“, 2005. – 248p.
12. LR Socialinės apsaugos ir darbo ministerija. Prašymų formos socialinei paramai gauti. [Žiūrėta 2008-03-09]. Prieiga per internetą: <<http://www.socmin.lt/index.php?340590163>>
13. The Open University is incorporated by Royal Charter. Models and modeling. [Žiūrėta 2008-04-09]. Prieiga per internetą: <<http://openlearn.open.ac.uk/mod/resource/view.php?id=190548>>
14. Sparx Systems Pty Ltd. The Use Case Model. [Žiūrėta 2008-05-09]. Prieiga per internetą: <[http://www.sparxsystems.com/resources/tutorial/use\\_case\\_model.html](http://www.sparxsystems.com/resources/tutorial/use_case_model.html)>
15. Use Cases Part II: Taming Scope by Norm Carr, Tim Meehan. Business, Information Architecture, Project Management and Workflow. [Žiūrėta 2008-04-09]. Prieiga per internetą:

< <http://www.alistapart.com/articles/tamingscope>>

16. Guidelines: Use-Case Model. [Žiūrėta 2008-04-13]. Prieiga per internetą:  
<[http://venus.imp.mx/hilario/personal/RUP2001.03.00.01/process/modguide/md\\_uc\\_mod.htm](http://venus.imp.mx/hilario/personal/RUP2001.03.00.01/process/modguide/md_uc_mod.htm)>
17. Jupitermedia Corporation. Activity Diagram in UML. By Mandar Chitnis, Pravin Tiwari, & Lakshmi Ananthamurthy. [Žiūrėta 2008-04-02]. Prieiga per internetą:  
<[http://www.developer.com/design/article.php/10925\\_2247041\\_2](http://www.developer.com/design/article.php/10925_2247041_2)>
18. Apskaitos programos. [Žiūrėta 2008-01-09]. Prieiga per internetą:  
<[http://www.google.com/alpha/Top/World/Lietuvi%C5%B3/Kompiuteriai\\_ir\\_Internas/Programin%C4%97\\_%C4%AFranga/Apskaita/](http://www.google.com/alpha/Top/World/Lietuvi%C5%B3/Kompiuteriai_ir_Internas/Programin%C4%97_%C4%AFranga/Apskaita/)>
19. UAB „Nevda“. Apskaitos programa „Parama“. [Žiūrėta 2008-01-09]. Prieiga per internetą: <<http://www.nevda.lt/produktai.php?id=2>>
20. KTU distancinio mokymo centras. Rinkų tyrimai. [Žiūrėta 2008-04-09]. Prieiga per internetą:  
<[http://distance.ktu.lt/kursai/verslumas/rinkos\\_aplinkos\\_tyrimai\\_I/116540.html](http://distance.ktu.lt/kursai/verslumas/rinkos_aplinkos_tyrimai_I/116540.html)>



## 9. PRIEDAI

### 1 PRIEDAS

#### INTERNETINIŲ PUSLAPIŲ ANALIZĖ

Įvedus užklausa <http://www.google.lt> e-paslaugos pateikta atsakymu **51.300**. Kai kurios iš šių svetainių:

| Eil. Nr. | Internetinius adresus                                                                                                                                                                                                 | Aprašymas                                                                                                                                                                                                                                                                  | Įvertinimas                                                                      |
|----------|-----------------------------------------------------------------------------------------------------------------------------------------------------------------------------------------------------------------------|----------------------------------------------------------------------------------------------------------------------------------------------------------------------------------------------------------------------------------------------------------------------------|----------------------------------------------------------------------------------|
| 1        | <a href="http://www.e-paslaugos.lt">http://www.e-paslaugos.lt</a>                                                                                                                                                     | Portalas skirtas plačiai Lietuvos visuomenės auditorijai, kurios domėjimosi sritis yra pramoginių, poilsio ir kasdieninių buitinių paslaugų naudojimas. ...                                                                                                                | netinka                                                                          |
| 2        | <a href="http://www.santa.lt/index.php?1081031428">http://www.santa.lt/index.php?1081031428</a>                                                                                                                       | <b>E. paslaugos.</b> Bevielis tinklas · Elektroninė pacientų išankstinės registracijos sistema · eSveikata · Internetinė paciento kortelė (IPK) ...                                                                                                                        | netinka                                                                          |
| 3        | <a href="http://www.klenergija.lt/epaslaugos">http://www.klenergija.lt/epaslaugos</a>                                                                                                                                 | Kas yra <b>e-paslaugos</b> ? Tai būdas sužinoti savo mokesčius už AB "Klaipėdos energija" suteiktas paslaugas ir apmokėti juos internetu ...                                                                                                                               | netinka                                                                          |
| 4        | <a href="http://www.druskininkai.lt/index.php/lt/22684/">http://www.druskininkai.lt/index.php/lt/22684/</a>                                                                                                           | Paraiška Dėl dalyvavimo viešame aukcione;<br>Prašymas projektavimo sąlygų sąvadui gauti;<br>Prašymas išduoti statybos leidimą;<br>Prašymas leisti nugriauti statinį;<br>Prašymas pertvarkyti želdinius;<br>Piliečių aptarnavimo tvarka;<br>VMI Elektroninis deklarasavimas | Netinka                                                                          |
| 5        | <a href="http://temp.varena.lt/e-paslaugos.php?id=86&amp;detail1=yes">http://temp.varena.lt/e-paslaugos.php?id=86&amp;detail1=yes</a>                                                                                 | <b>E-Paslaugos</b> · Varėnos rajono 2004 - 2007 metų plėtros programa · Savivaldybės metų veiklos ataskaita · Biudžetas. Vytauto g. 12 65184 Varėna, Lietuva ...                                                                                                           | Galima rasti paraiškų formas, jas parsisiusti iš šios svetainės ir jas užpildyti |
| 6        | <a href="http://www.pajurioinicijatyvos.lt/list.php?strid=1402">http://www.pajurioinicijatyvos.lt/list.php?strid=1402</a>                                                                                             | <b>E-paslaugos.</b> Elektroninė bankininkystė ... Jaunimo sodas; Patarimai. Nauja tema. <b>E-paslaugos.</b> Elektroninė bankininkystė · Pajamų ir turto deklaracijos ...                                                                                                   | netinka                                                                          |
| 7        | <a href="http://www.savivaldybes.lt/epaslaugos/index.php?lang=lt&amp;gr=eprasymai">http://www.savivaldybes.lt/epaslaugos/index.php?lang=lt&amp;gr=eprasymai</a>                                                       | <b>Elektroninės paslaugos:</b> <a href="#">Atmintinės gyventojams</a> , <a href="#">Blankai gyventojams</a> , <a href="#">Blankai savivaldybėms</a><br><b>Greitas meniu:</b> <a href="#">Vietos savivaldos raida Lietuvoje</a> , <a href="#">Viešųjų pirkimų vadovas</a>   | netinka                                                                          |
| 8        | <a href="http://www.savivaldybes.lt/epaslaugos/eprasymai.php?lang=lt&amp;gr=eprasymai&amp;id=1&amp;sav_id=19">http://www.savivaldybes.lt/epaslaugos/eprasymai.php?lang=lt&amp;gr=eprasymai&amp;id=1&amp;sav_id=19</a> | Prašymas įregistruoti santuoka                                                                                                                                                                                                                                             | Netinka                                                                          |
| ...      |                                                                                                                                                                                                                       |                                                                                                                                                                                                                                                                            |                                                                                  |

Įvedus užklausą <http://www.google.lt> e-valdžia pateikta atsakymu **14.500**. Kai kurios iš šių svetainių:

| Eil. Nr. | Internetinius adresus                                                                                                                                                                                                   | Aprašymas                                                                                                                                                                   | Įvertinimas                                                                                                                                                                                |
|----------|-------------------------------------------------------------------------------------------------------------------------------------------------------------------------------------------------------------------------|-----------------------------------------------------------------------------------------------------------------------------------------------------------------------------|--------------------------------------------------------------------------------------------------------------------------------------------------------------------------------------------|
| 1        | <a href="http://www.evaldzia.lt/govgate/index.do">http://www.evaldzia.lt/govgate/index.do</a>                                                                                                                           | Visos apskritys --, Alytaus apskritis, Alytaus m. sav. Alytaus r. sav. Druskininkų sav. Lazdijų r. sav. Varėnos r. sav. Kauno apskritis, Birštono sav. ...                  | netinka                                                                                                                                                                                    |
| 2        | <a href="http://www.vrm.lt/index.php?id=633&amp;lang=2">http://www.vrm.lt/index.php?id=633&amp;lang=2</a>                                                                                                               | <b>E-valdžia</b> – įrankis, tarnaujantis žmogui ... Tačiau, pasak VRM sekretoriaus V.Abraičio, toks objektas kaip <b>e-valdžia</b> savaime neegzistuoja: ...                | netinka                                                                                                                                                                                    |
| 3        | <a href="http://www.exjure.com/lt/index.php?option=com_w ebinks&amp;catid=40&amp;Itemid=23">http://www.exjure.com/lt/index.php?option=com_w ebinks&amp;catid=40&amp;Itemid=23</a>                                       | Institucijos pagal <b>e. valdžią</b> ... viršinių administracijos (1); Savivaldybės (1); Lietuvos savivaldybių asociacija (1); Institucijos pagal <b>e. valdžią</b> (2) ... | Galima pakliūti į internetinį puslapį <a href="http://www.socmin.lt/">http://www.socmin.lt/</a> , kuriame galima rasti paraiškų formas, jas parsisiusti iš šios svetainės ir jas užpildyti |
| 4        | <a href="http://www.gov.lt">http://www.gov.lt</a>                                                                                                                                                                       | Įgyvendinti <b>e. valdžią</b> Lietuvos Respublikos Vyriausybė įgalioja institucijas, ... Viešajam administravimui <b>e. valdžia</b> yra priemonė įgyvendinti valstybės ...  | netinka                                                                                                                                                                                    |
| 5        | <a href="http://www.penki.lt/News.aspx?Element=News&amp;IM Action=ViewArticle&amp;ArticleID=98858&amp;Lang=LT">http://www.penki.lt/News.aspx?Element=News&amp;IM Action=ViewArticle&amp;ArticleID=98858&amp;Lang=LT</a> | „ <b>e. valdžia</b> “ – efektyvūs ir tikrai atitinkantys priimtus įstatymus ... Projektai „ <b>e. valdžia</b> “ – tai specializuotų ir integruotų informacinių sistemų ...  | netinka                                                                                                                                                                                    |
| 6        | <a href="http://www.bmgconsulting.eu/?pg=21&amp;lang=3">http://www.bmgconsulting.eu/?pg=21&amp;lang=3</a>                                                                                                               | <b>E-valdžia</b> - tai valdžia, laiduojanti patogią viešosios informacijos prieigą ir efektyviai teikianti viešąsias paslaugas pasitelkdama naujasias komunikacijos ...     | netinka                                                                                                                                                                                    |
| ...      |                                                                                                                                                                                                                         |                                                                                                                                                                             |                                                                                                                                                                                            |

## PRAŠYMO FORMA IŠMOKAI UŽ VAIKUS GAUTI

ASMENS, KURIS KREIPIASI DĖL IŠMOKOS:

Vardas

Pavardė

Asmens kodas

|                                         |                  |
|-----------------------------------------|------------------|
| Deklaruotos gyvenamosios vietos adresas | Deklaravimo data |
|                                         | Telefono Nr.     |

|                                      |                         |
|--------------------------------------|-------------------------|
| Faktinės gyvenamosios vietos adresas | Irašymo į apskaitą data |
|                                      | Telefono Nr.            |

(savivaldybės (seniūnijos) pavadinimas)

## PRAŠYMAS IŠMOKAI GAUTI

200\_\_ m. \_\_\_\_\_ d.

**Prašau man skirti** (reikalingą išmokos rūšį pažymėkite):

1. Vienkartinę išmoką vaikui (pildyti 1, 3.1, 7 prašymo dalis bei pridedamų dokumentų sąrašą)
2. Išmoką vaikui (pildyti 1, 3, 7 prašymo dalis bei pridedamų dokumentų sąrašą)
3. Išmoką privalomosios tarnybos kario vaikui (pildyti 1, 3, 7 prašymo dalis bei pridedamų dokumentų sąrašą)
4. Globos (rūpybos) išmoką (pildyti 2, 4, 7 prašymo dalis bei pridedamų dokumentų sąrašą)
5. Vienkartinę išmoką būstui įsigyti ar įsikurti (pildyti 5, 7 prašymo dalis bei pridedamų dokumentų sąrašą)
6. Vienkartinę išmoką nėščiai moteriai (pildyti 6, 7 prašymo dalis bei pridedamų dokumentų sąrašą)

1. DUOMENYS APIE VAIKUS (nurodyti, kai prašoma skirti 1, 2, 3 išmokas):

| Vardas ir pavardė | Mokyklos pavadinimas (jei vaikas mokosi) |
|-------------------|------------------------------------------|
|                   |                                          |
|                   |                                          |

2. DUOMENYS APIE GLOBOTINIUS (RŪPINTINIUS) ARBA ASMENIS, KURIEMS PASIBAIGĖ GLOBA (RŪPYBA) (nurodyti, kai prašoma skirti 4 išmoką):

| Vardas ir pavardė | Mokyklos pavadinimas (jei mokosi) | Našlaičio pensija arba alimentai (gauna / negauna) |
|-------------------|-----------------------------------|----------------------------------------------------|
|                   |                                   |                                                    |
|                   |                                   |                                                    |

3. PAPILDOMA INFORMACIJA APIE ŠEIMĄ (nurodyti, kai prašoma skirti 1, 2, 3 išmoką):

3.1. Ar Jūsų ir kito iš vaiko tėvų deklaruota gyvenamoji vieta sutampa?

Taip  Ne 

Jei atsakėte „Ne“, nurodykite deklaruotos gyvenamosios vietos adresą

3.2. Ar bent vienas iš vaiko tėvų dabartiniu metu dirba arba gauna pensiją ar bedarbio pašalpą Lietuvoje?

Taip  Ne

3.3. Ar bent vienas iš vaiko tėvų dirba arba gauna pensiją ar bedarbio pašalpą Europos Sąjungos (ES) ar Europos ekonominės erdvės (EEE) šalyse (išskyrus Lietuvą)?

Taip  Ne

Jei atsakėte „Taip“, nurodykite duomenis apie šį (šiuos) asmenį (-is): vardą, pavardę, šalį, identifikacijos numerį toje šalyje (asmens kodą ir kita), gyvenamosios vietos adresą ir kt.

4. PAPILDOMA INFORMACIJA APIE IŠMOKOS GAVĖJĄ (nurodyti, kai prašoma skirti 4 išmoką):

Išmokos gavėjas yra:

- Asmuo, globojantis vaiką (vaikus) / rūpintojas
- Nevyriausybinė vaikų globos institucija
- Šeimyna
- Besimokantis asmuo, pasibaigus vaiko globai (rūpybai)
- Valstybės / savivaldybės vaikų globos institucija

5. PAPILDOMA INFORMACIJA APIE IŠMOKOS PASKIRTĮ (nurodyti, kai prašoma skirti 5 išmoką):

- Būstui pirkti
- Būsto paskolai dengti
- Būsto nuomai
- Mokesčiams už komunalines paslaugas
- Būstui remontuoti ar rekonstruoti
- Baldams, buitinei technikai, vienam asmeniniam kompiuteriui įsigyti
- Studijų kainai padengti
- Žemės sklypui įsigyti

6. PAPILDOMA INFORMACIJA APIE IŠMOKOS GAVĖJĄ (nurodyti, kai prašoma skirti 6 išmoką):

Ar Jūs turite teisę gauti valstybinio socialinio draudimo motinystės pašalpą?

Taip  Ne

7. IŠMOKĄ MOKĖTI:

- Banke \_\_\_\_\_  
(banko pavadinimas, jo filialo (skyriaus) pavadinimas, banko kodas)  
\_\_\_\_\_  
(asmens sąskaitos Nr.) (mokėjimo kortelės pavadinimas ir Nr.)
- Savivaldybės / seniūnijos kasoje
- Pašto skyriuje Nr. \_\_\_\_\_  
(pašto skyriaus Nr.)

**TVIRTINU**, kad pateikta informacija teisinga.

**ISIPAREIGOJU** (jeigu išmoka skiriama vaikui, globotiniui ar rūpintiniui, įsipareigoja vienas iš tėvų (tėvių), globėjas ar rūpintojas) ne vėliau kaip per mėnesį pranešti apie aplinkybes, turinčias įtakos išmokai skirti ir (ar) mokėti (nurodyta atmintinėje).

**ŽINAU IR SUTINKU:**

1. Kad išmokų mokėjimo tikslais apie mane ir mano šeimos narius bus renkama informacija iš kitų institucijų ir kad duomenys apie skirtą socialinę paramą man (mano šeimai) gali būti teikiami kitoms institucijoms.
2. Teikti visą teisingą informaciją, reikalingą išmokoms gauti, ir būtinus dokumentus.
3. Išmokas panaudoti pagal jų tikslinę paskirtį.
4. Kad nuslėpęs (-usi) ar pateikęs (-usi) neteisingus duomenis, reikalingus išmokoms gauti, bei permokos atveju turėsiu grąžinti savivaldybei neteisėtai gautos piniginės socialinės paramos dydžio lėšas arba jos bus išieškotos įstatymų nustatyta tvarka.

## ELEKTRONINIO PRAŠYMO KŪRIMO APKLAUSOS ANKETA

|                                                                                                                            | Taip | Ne | Nežinau |
|----------------------------------------------------------------------------------------------------------------------------|------|----|---------|
| Ar teigiamai vertinate, kad savivaldybių internetiniuose puspaluose būtų įdiegta elektroninė prašymų registravimo sistema? |      |    |         |

Jūsų amžius (uždėkite varnelę ties jūsų amžiaus intervalu):

18-25

26-35

36-45

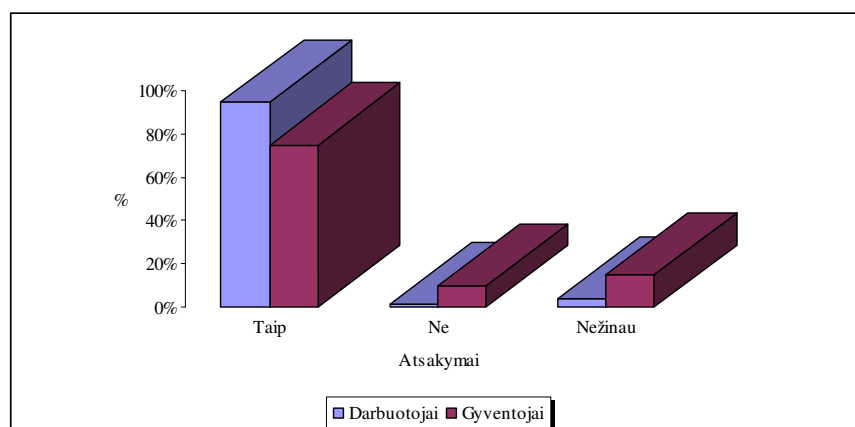
46-55

56 ir kt.

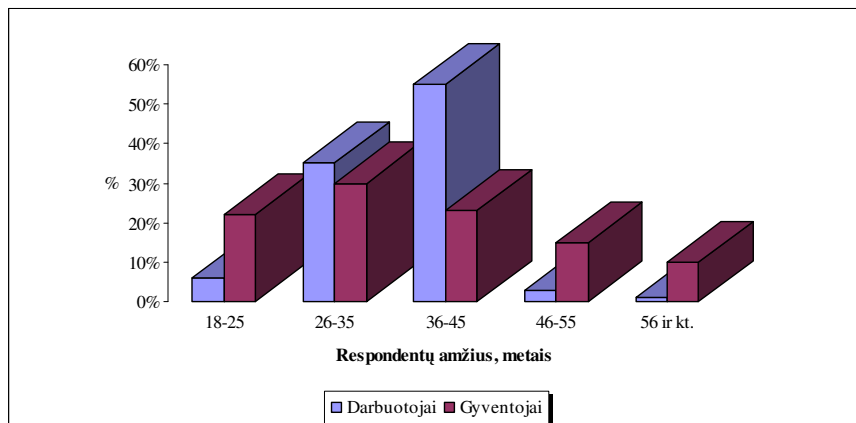
## RESPONDENTŲ ATSAKYMAI

| Respondentai | Taip | Ne  | Nežinau |
|--------------|------|-----|---------|
| Darbuotojai  | 95%  | 1%  | 4%      |
| Gyventojai   | 75%  | 10% | 15%     |

## RESPONDENTŲ POŽIŪRIS Į E-PRAŠYMO KŪRIMĄ

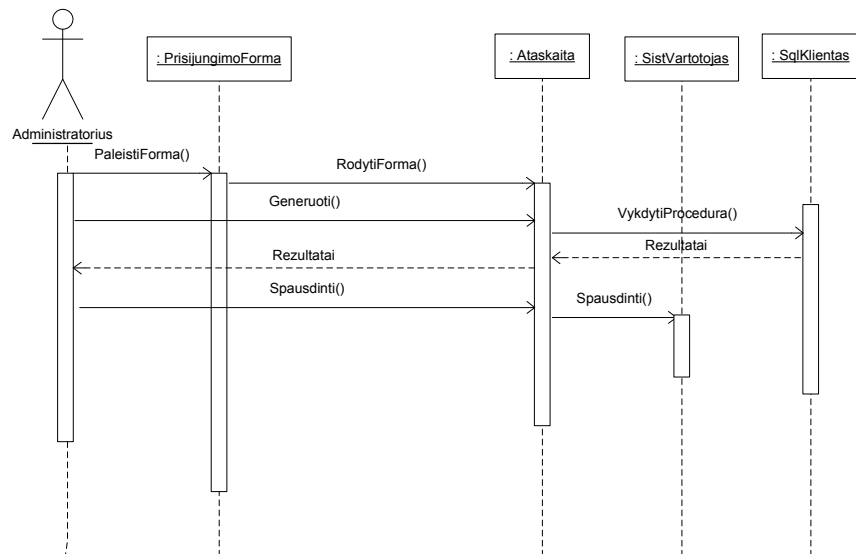


### RESPONDENTŲ AMŽIUS

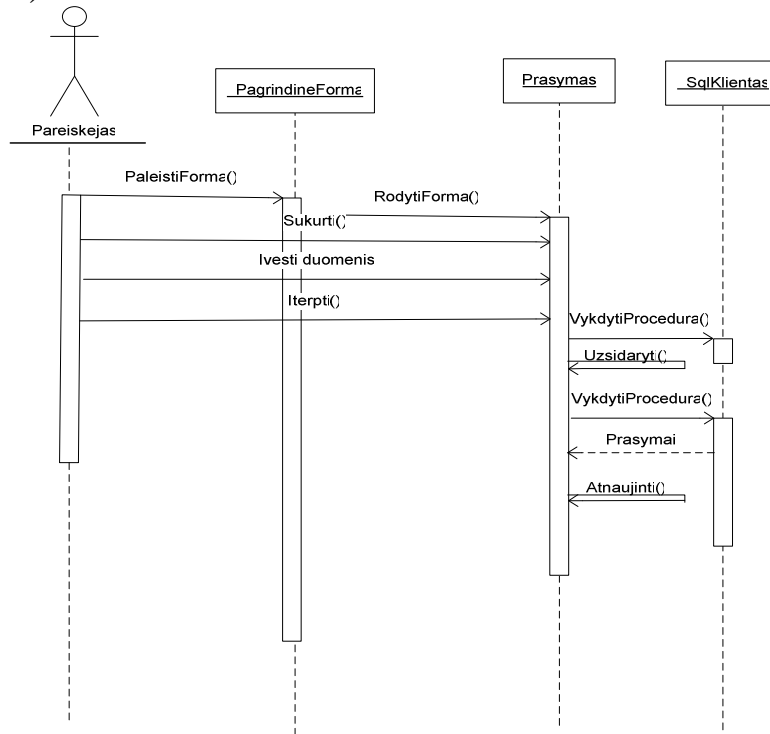


### SEKŲ DIAGRAMOS

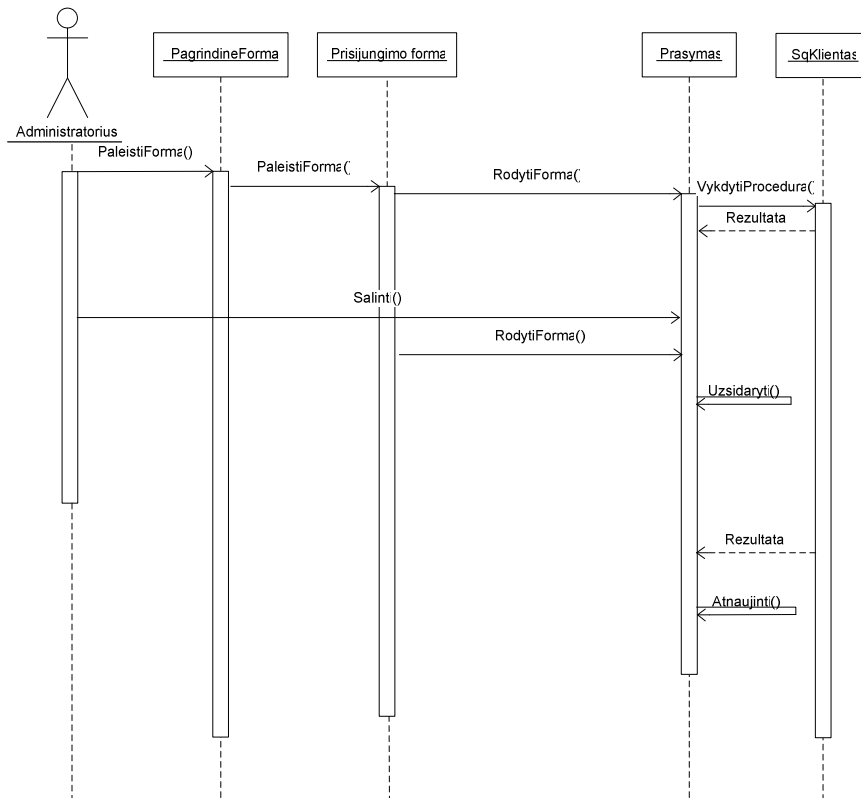
#### Ataskaitos spausdinimas



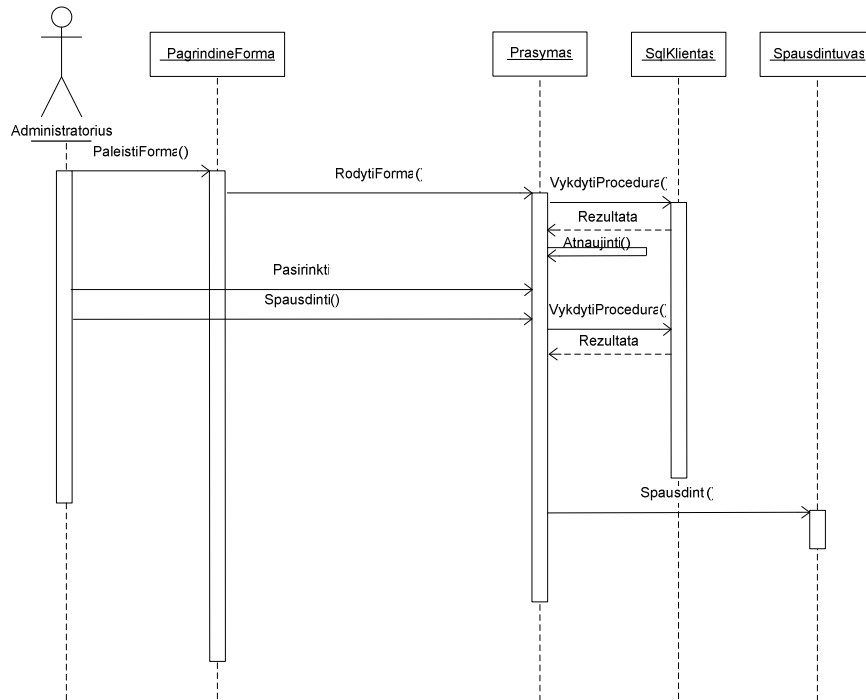
### Prašymo (paraiškos) sukūrimas



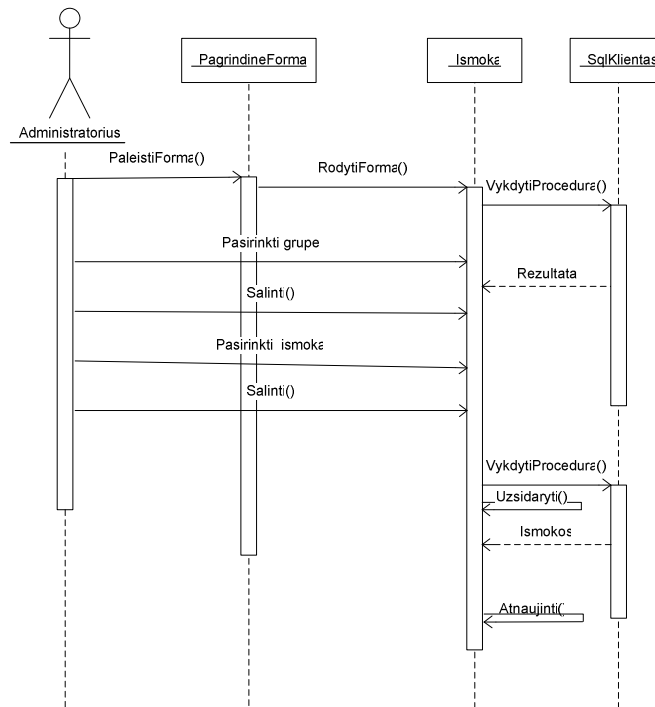
### Prašymo šalinimas



### Prašymo spausdinimas

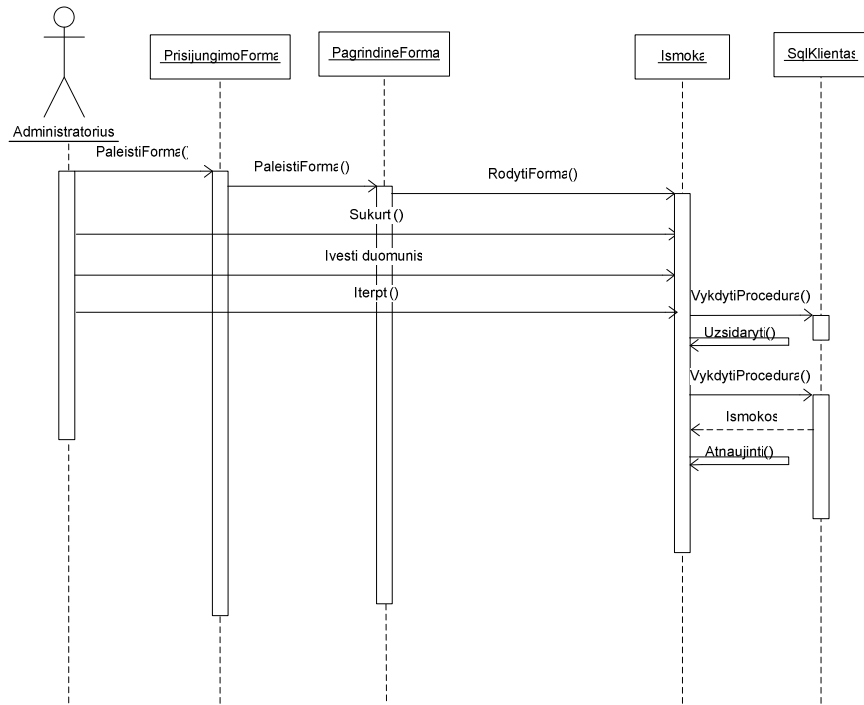


### Išmokos šalinimas

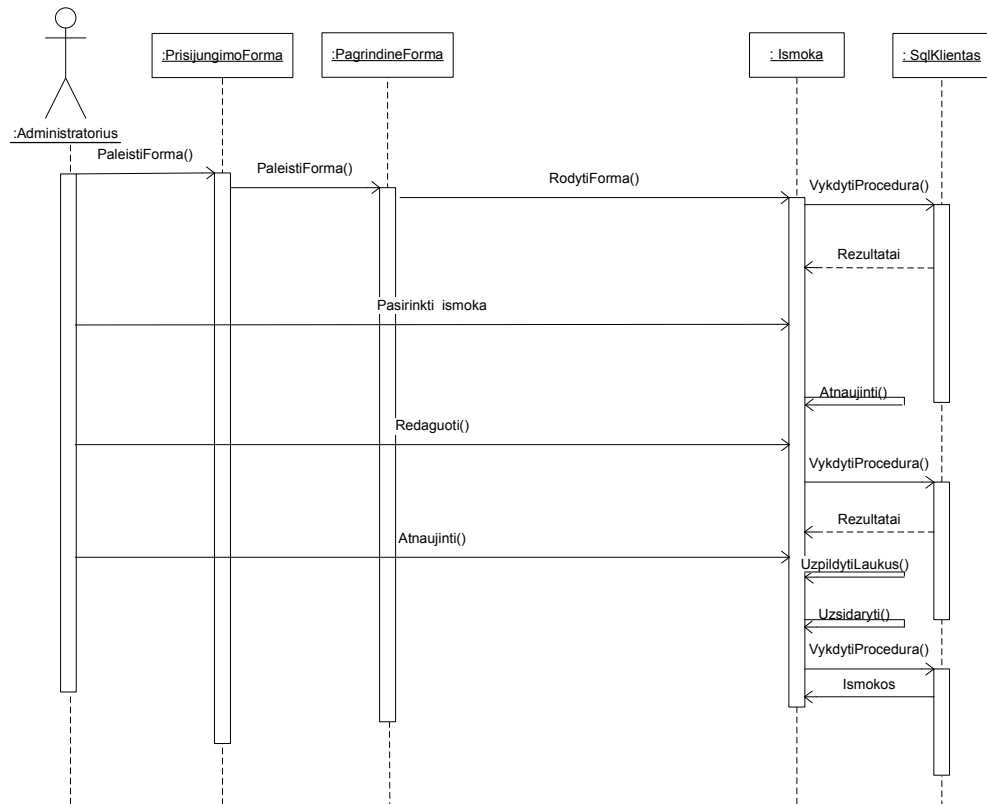




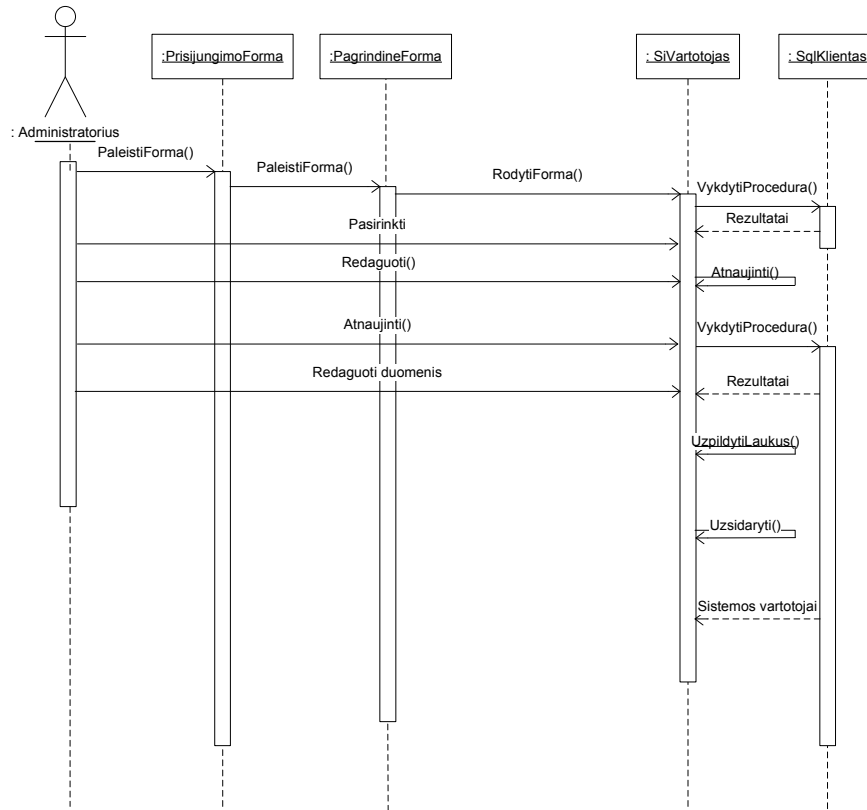
## Išmokos sukūrimas



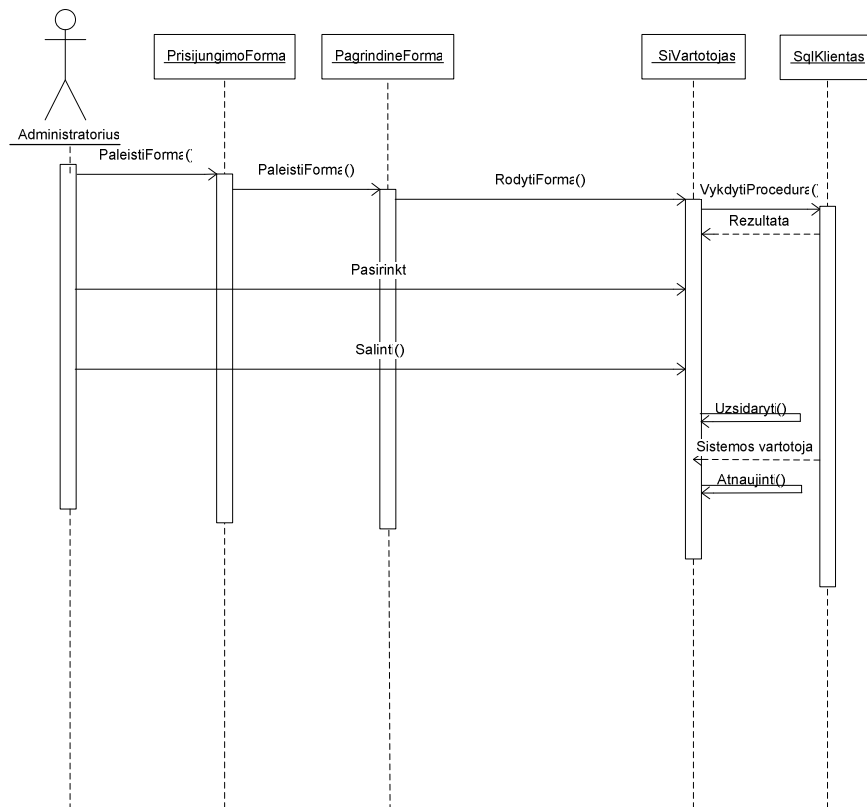
## Išmokos redagavimas



### Sistemos vartotojo duomenų redagavimas



### Sistemos vartotojo šalinimas



## E-PRAŠYMŲ KONKREČIOS DIENOS SĄRAŠAS (2008-04-30D.)

Prašymo pildymas | Prašymų sąrašas Inspektorius Testinis vartotojas [Atsijungti](#)

## PRAŠYMŲ SĄRAŠAS

Data : 2008 05 20

-- Pasirinkite prašymo kategoriją -- Laikotarpis : nuo  iki  [Pritaikyti](#) | [Atsaukti](#)

| Numeris                  | a/k | Data        | Vardas Pavardė | Prašymo kategorija |                                            |
|--------------------------|-----|-------------|----------------|--------------------|--------------------------------------------|
| <input type="checkbox"/> | 44  | 47008071278 | 2008-04-30     | Vida Rasimienė     | Vienkartinė išmoka nėščiai moteriai        |
| <input type="checkbox"/> | 45  | 47008071278 | 2008-04-30     | Vida Rasimienė     | Išmoka vaikui                              |
| <input type="checkbox"/> | 46  | 47008071278 | 2008-04-30     | Vida Rasimienė     | Išmoka privalomosios tarnybos kario vaikui |
| <input type="checkbox"/> | 47  | 47008071278 | 2008-04-30     | Vida Rasimienė     | Vienkartinė išmoka gimus vaikui            |
| <input type="checkbox"/> | 48  | 47005101111 | 2008-04-30     | Violeta Luko       | Vienkartinė išmoka gimus vaikui            |
| <input type="checkbox"/> | 49  | 47005101111 | 2008-04-30     | Violeta Luko       | Išmoka vaikui                              |
| <input type="checkbox"/> | 50  | 47005101111 | 2008-04-30     | Violeta Luko       | Vienkartinė išmoka nėščiai moteriai        |

**Viso įrašų : 7**

## phpMyAdmin VAIZDAS LENTELE „Kategorijos“

Server: localhost Database: anketa Table: tb\_kategorijos

[Browse](#) [Structure](#) [SQL](#) [Search](#) [Insert](#) [Export](#) [Import](#) [Operations](#) [Empty](#) [Drop](#)

Showing rows 0 - 6 (7 total). Query took 0.0004 sec

SQL query:  

```
SELECT
FROM `tb_kategorijos`
LIMIT 0, 30
```

[\[Edit\]](#) [\[Explain SQL\]](#) [\[Create PHP Code\]](#) [\[Refresh\]](#)

Query results operations  
[Print view](#) [Print view \(with full texts\)](#) [Export](#)

Show: 30 row(s) starting from record # 0  
in horizontal mode and repeat headers after 100 cells

Sort by key: None [Go](#)

|                          | id | kategorija                                    |
|--------------------------|----|-----------------------------------------------|
| <input type="checkbox"/> | 1  | Vienkartinė išmoka gimus vaikui               |
| <input type="checkbox"/> | 2  | Vienkartinė išmoka įvaikinus vaiką            |
| <input type="checkbox"/> | 3  | Išmoka vaikui                                 |
| <input type="checkbox"/> | 4  | Išmoka privalomosios tarnybos kario vaikui    |
| <input type="checkbox"/> | 5  | Globos (rūpybos) išmoka                       |
| <input type="checkbox"/> | 6  | Vienkartinė išmoka būstui įsigyti ar įsikurti |
| <input type="checkbox"/> | 7  | Vienkartinė išmoka nėščiai moteriai           |

Show: 30 row(s) starting from record # 0  
in horizontal mode and repeat headers after 100 cells

[Open new phpMyAdmin window](#)

## phpMyAdmin VAIZDAS LENTELE

### „Duomenys“

Server: localhost Database: anketa Table: fb\_duomenys

[Browse](#) [Structure](#) [SQL](#) [Search](#) [Insert](#) [Export](#) [Import](#) [Operations](#) [Empty](#) [Drop](#)

Showing rows 0 - 29 (33 total, Query took 0.0006 sec)

SQL query:

```
SELECT
FROM `fb_duomenys`
LIMIT 0, 30
```

[\[ Edit \]](#) [\[ Explain SQL \]](#) [\[ Create PHP Code \]](#) [\[ Refresh \]](#)

Query results operations

[Print view](#) [Print view \(with full texts\)](#) [Export](#)

Show: 30 row(s) starting from record # 30

In horizontal mode and repeat headers after 100 cells

Page number: 1

|  |  |  | id | data                | vardas   | pavarde      | ak          | dekl_adresas              | dekl_data  | dekl_telefonas | fakt_adresas             | fakt_data  | fakt_telefonas | kategoriija_id | tevo_dekl_adresas      | es_1 |
|--|--|--|----|---------------------|----------|--------------|-------------|---------------------------|------------|----------------|--------------------------|------------|----------------|----------------|------------------------|------|
|  |  |  | 13 | 2008-04-26 21:46:07 | Jolanta  | Girdauskiene | 47509234987 | Jazminu g.4-11, Alytus    | 2007-04-03 | 33212          |                          | 0000-00-00 |                | 1              |                        |      |
|  |  |  | 2  | 2008-04-25 16:59:21 | Tomas    | Tomkus       | 45855458555 | Nera                      | 2008-04-07 | 860015252      | Tai pat nera             | 2008-04-17 | 860015252      | 3              |                        |      |
|  |  |  | 3  | 2008-04-25 16:59:21 | Vardenis | Pavardenis   | 37009025643 | Lauko g.7-37, Alytus      | 2008-04-01 | 8 650 56321    | A.Jonyno g. 2-22, Alytus | 0000-00-00 | 8 650 56321    | 1              |                        |      |
|  |  |  | 4  | 2008-04-25 16:59:21 | Lukas    | Laukaitis    | 38004120967 | Lauko g.17-12, Alytus     | 1997-04-09 |                |                          | 0000-00-00 |                | 3              | Jotvingiu 7-37, Kaunas |      |
|  |  |  | 5  | 2008-04-25 16:59:21 | Joana    | Kazlauskiane | 47012134321 | Putinu g.2-34, Alytus     | 1999-04-16 | 370 315 22765  | Putinu g.2-34, Alytus    | 0000-00-00 | 370 315 22765  | 3              |                        |      |
|  |  |  | 6  | 2008-04-25 16:59:21 | Lina     | Jonyniene    | 47210234565 | Vilties g. 7-12, Alytus   | 2006-04-03 | 370 315 23451  | Vilties g. 7-12, Alytus  | 0000-00-00 |                | 4              |                        |      |
|  |  |  | 7  | 2008-04-25 16:59:21 | Lidija   | Norvilaitė   | 47609034567 | Tvirtoves g. 10-4, Alytus | 2004-04-09 |                |                          | 0000-00-00 |                | 7              |                        |      |
|  |  |  | 8  | 2008-04-25 16:59:21 | Ana      | Linge        | 47209081111 | jaunimo g.7-11, Alytus    | 2008-04-01 | 370 315 45876  |                          | 0000-00-00 |                | 7              |                        |      |
|  |  |  | 40 | 2008-04-28 13:59:25 | Antanas  | Jusaitis     | 36802020202 | Putinu 7-21, Alytus       | 2008-04-08 | 31522258       | Putinu 7-21, Alytus      | 2008-04-08 | 31522258       | 1              |                        |      |
|  |  |  | 41 | 2008-04-28 20:36:36 | Juozas   | Stukas       | 36502020213 | Roziu 5-12, Alytus        | 2008-04-02 | 31522254       | Roziu 5-12, Alytus       | 2008-04-02 | 31522254       | 1              |                        |      |
|  |  |  | 42 | 2008-04-29 13:55:02 | Juozas   | Valionis     | 36804040404 | Aloves g. 11-12, Alytus   | 2006-04-05 | 31525846       | Aloves g. 11-12, Alytus  | 2006-04-05 | 31525846       | 1              |                        |      |
|  |  |  | 43 | 2008-04-29 14:00:23 | Juozas   | Valionis     | 36804040404 | Aloves g. 11-12, Alytus   | 2006-04-05 | 31525846       | Aloves g. 11-12, Alytus  | 2006-04-05 | 31525846       | 3              |                        |      |
|  |  |  | 44 | 2008-04-30 17:16:53 | Vida     | Rasimienė    | 47008071278 | Lauko g.7-7, Alytus       | 2001-04-30 | 370 315 45781  | Lauko g.7-7, Alytus      | 0000-00-00 |                | 7              |                        |      |

# phpMyAdmin VAIZDAS LENTELE

## „Bankai“

Server: localhost Database: anketa Table: tb\_bankai

[Browse](#)
[Structure](#)
[SQL](#)
[Search](#)
[Insert](#)
[Export](#)
[Import](#)
[Operations](#)
[Empty](#)
[Drop](#)

Showing rows 0 - 9 (10 total, Query took 0.0004 sec)

SQL query:

```
SELECT *
FROM `tb_bankai`
LIMIT 0, 30
```

[ Edit ] [ Explain SQL ] [ Create PHP Code ] [ Refresh ]

Query results operations

[Print view](#)
[Print view \(with full texts\)](#)
[Export](#)

Show: 30 row(s) starting from record # 0

in horizontal mode and repeat headers after 100 cells

Sort by key: None Go

|                          | id | bankas                       | banko_kodas |
|--------------------------|----|------------------------------|-------------|
| <input type="checkbox"/> | 1  | Hansabankas                  | 145545444   |
| <input type="checkbox"/> | 2  | Snoras                       | 0232132132  |
| <input type="checkbox"/> | 3  | DŪB NORD bankas              | 755512252   |
| <input type="checkbox"/> | 4  | Sampo bankas                 | 21554455    |
| <input type="checkbox"/> | 5  | SEB bankas (Vilniaus bankas) | 751241111   |
| <input type="checkbox"/> | 6  | Parex bankas                 | 65844455    |
| <input type="checkbox"/> | 7  | Nordea                       | 12555544    |
| <input type="checkbox"/> | 8  | Medicinos bankas             | 8545554455  |
| <input type="checkbox"/> | 9  | Šiaulių bankas               | 1254555488  |
| <input type="checkbox"/> | 10 | Ūkio bankas                  | 458998565   |

[Check All](#) / [Uncheck All](#) With selected:
 [Edit](#)
[Delete](#)

Show: 30 row(s) starting from record # 0

## PRAŠYMŲ REGISTRAVIMO SISTEMOS KOKYBĖS TYRIMAS

## (Anketa socialinės paramos skyriaus darbuotojams)

**Tyrimo tikslas** – įvertinti prašymų registravimo sistemos keliamiems kokybės reikalavimams.

Gerb. Kolegos, prašau įvertinti prašymų registravimo programą pagal pateiktus kriterijus ir užpildyti vertinimo lentelę.

| Eil. Nr. | Vertinimo kriterijai ir jų požymiai   | Vertinimas |                   |           |
|----------|---------------------------------------|------------|-------------------|-----------|
|          |                                       | Tenkina    | Iš dalies tenkina | Netenkina |
| 1.       | e-Prašymo anketa                      |            |                   |           |
| 1.1.     | e-Prašymo pateikimas                  |            |                   |           |
| 1.2.     | Informacija                           |            |                   |           |
| 1.3.     | Pritaikomumas savarankiškam darbui    |            |                   |           |
| 2.       | Vartotojo sąsaja                      |            |                   |           |
| 2.1.     | Kokybė                                |            |                   |           |
| 2.2.     | Patogumas                             |            |                   |           |
| 2.3.     | Individualizavimas                    |            |                   |           |
| 2.4.     | Ergonomiškumas                        |            |                   |           |
| 3.       | Techniniai aspektai                   |            |                   |           |
| 3.1.     | Kokybė                                |            |                   |           |
| 3.2.     | Duomenų migracija                     |            |                   |           |
| 3.3.     | Techninis lankstumas ir suderinamumas |            |                   |           |
| 4.       | Dokumentacija ir papildomos priemonės |            |                   |           |
| 4.1.     | Bendra informacija                    |            |                   |           |
| 4.2.     | Vartotojo vadovas                     |            |                   |           |
| 5.       | Ekonominis veiksmingumas              |            |                   |           |
| 5.1.     | Įdienimo sąnaudos                     |            |                   |           |
| 5.2.     | Palaikymo sąnaudos                    |            |                   |           |

## PRAŠYMŲ REGISTRAVIMO SISTEMOS KOKYBĖS TYRIMAS

## (Anketa pareiškėjams LR gyventojams)

**Tyrimo tikslas** – įvertinti paraiškų registravimo sistemos kokybę.

Tyrimo uždaviniai: Įvertinti e-Prašymo anketos kokybę bei vartotojo sąsajos kokybę.

Gerb. pareiškėjai, prašau įvertinti paraiškų registravimo sistemą pagal pateiktus kriterijus ir užpildyti vertinimo lentelę.

| Eil. Nr. | Vertinimo kriterijai ir jų požymiai                                                          | Vertinimas |                   |           |
|----------|----------------------------------------------------------------------------------------------|------------|-------------------|-----------|
|          |                                                                                              | Tenkina    | Iš dalies tenkina | Netenkina |
| 6.       | <b>e-Prašymo anketa</b>                                                                      |            |                   |           |
| 6.1.     | e-Prašymo pateikimas (aiškumas, nuoseklumas ir tvarkingumas, pritaikomumas ir supratingumas) |            |                   |           |
| 6.2.     | Socialiniai, kultūriniai ir doriniai principai (etikos normų laikymasis)                     |            |                   |           |
| 6.3.     | Stilius                                                                                      |            |                   |           |
| 7.       | <b>Vartotojo sąsaja</b>                                                                      |            |                   |           |
| 7.1.     | Kokybė (fono ir teksto dermė; harmoningas išdėstymas ekrane; šriftai, spalvos, vaizdas)      |            |                   |           |
| 7.2.     | Patogumas (valdymo elementų paprastumas, patogumas, aiškumas; aiški navigacija)              |            |                   |           |
| 7.3.     | Ergonomiškumas (aiškumas, ryškumas ir kontrastas)                                            |            |                   |           |

## PAVEIKSLĖLIŲ SĄRAŠAS

- 1 pav. Soc.paramos sk.aukščiausio lygio DFD
- 2 pav.Soc.paramos sk. nulinio lygmens DFD, vaizduojantis pagrindinių vidinių procesų sąveiką
- 3 pav. Sistemos panaudojimo atvejai
- 4 pav. Sistemos išskaidymas į modulius
- 5 pav. Pagrindinio modulio klasių diagrama
- 6 pav. Informacijos įvedimo modulio klasių diagrama
- 7 pav. Modulio informacijos išvedimo (ataskaitų) klasių diagrama
- 8 pav. Sistemos esybės Išmoka būsenos diagrama
- 9 pav. Sistemos esybės Prašymas būsenos diagrama
- 10 pav. Prašymo priėmimo veiklos diagrama
- 11 pav. Sistemos vartotojo prisijungimas prie DB
- 12 pav. Sistemos vartotojo sukūrimas
- 13 pav. Duomenų judėjimas ir apdorojimas
- 14 pav. Sistemos išdėstymo vaizdas
- 15 pav. Duomenų bazės modelis
- 16 pav. E-Prašymas išmokai už vaikus gauti
- 17 pav. Išmokų už vaikus rūšys
- 18 pav. Išmoka mokama banke
- 19 pav. Išmoka mokama kasoje
- 20 pav. Išmoka mokama pašte
- 21 pav. Papildoma informacija apie išmokos gavėją
- 22 pav. Informacija apie vaiką (-us)
- 23 pav. e-Prašymas Globos (rūpybos) išmokai
- 24 pav. e-Prašymas vienkartinę išmokai būstui įsigyti ar įsikurti
- 25 pav. Supažindinimas su taisyklėmis ir e-Prašymo išsiuntimas į DB
- 26 pav. Siuntimo mygtuko suaktyvinimas
- 27 pav. Pranešimas apie sėkmingą prašymo užregistravimą DB
- 28 pav. Prisijungimas prie prašymų registravimo sistemos
- 29 pav. Prisijungus prie prašymų registravimo sistemos
- 30 pav. Pagrindinis langas darbuotojui prisijungus prie prašymų registravimo sistemos
- 31 pav. Neišnagrinėto prašymo būseną
- 32 pav. Pareiškėjas informuotas, priimtas sprendimas teigiamas
- 33 pav. Pareiškėjas informuotas, priimtas sprendimas neigiamas
- 34 pav. Elektroninis prašymas ir jo būseną
- 35 pav. Pareiškėjo informavimas elektroniniu paštu (prototipų panaudojimas)
- 36 pav. Pareiškėjo informavimas elektroniniu paštu (gaunama informacija)



- 37 pav. Informavimas elektroniniu paštu
- 38 pav. „Vienkartinės išmokos gimus vaikui“ prašymų sąrašas
- 39 pav. Laikotarpio pasirinkimas
- 40 pav. Užregistruotų prašymų Balandžio mėn. ataskaita
- 41 pav. Darbo pabaiga
- 42 pav. Prisijungimo prie DB langas
- 43 pav. Prisijungus prie DB
- 44 pav. Gyventojų e-Prašymo anketos vertinimas pagal pateikimą, socialinius bei kultūrinius principus ir stilių
- 45 pav. Gyventojų e-Prašymo vartotojo sąsajos vertinimas pagal kokybę, patogumą bei ergoniškumą

## LENTELIŲ SĄRAŠAS

- 1 lentelė. Vartotojai vedėja ir vyr.inspektorius
- 2 lentelė. Vartotojai vyresn.inspektorius ir inspektorius
- 3 lentelė. Vartotojas pareiškėjas
- 4 lentelė. Sistemos kūrimo terminai
- 5 lentelė. Projekto resursai
- 6 lentelė. Projektui skiriamos sąnaudos
- 7 lentelė. Esybių aprašymas
- 8 lentelė. Testavimo aprašymas
- 9 lentelė. Paraiškų registravimo sistemos kokybės vertinimo rezultatai