

**KAUNO TECHNOLOGIJOS UNIVERSITETAS**  
**STATYBOS IR ARCHITEKTŪROS FAKULTETAS**

**Valda Sirtautaitė**

**NAUJŲ PASTATŲ INTEGRAVIMO ISTORINIAME  
MIESTOVAIZDYJE PRINCIPAI**

Baigiamasis magistro projektas M000M168 (621K10001)

**Vadovas**

Prof. Jūratė Kamičaitytė- Virbašienė

**KAUNAS, 2016**

**KAUNO TECHNOLOGIJOS UNIVERSITETAS**  
**STATYBOS IR ARCHITEKTŪROS FAKULTETAS**

**Valda Sirtautaitė**

**NAUJŲ PASTATŲ INTEGRAVIMO ISTORINIAME  
MIESTOVAIZDYJE PRINCIPAI**

Baigiamasis magistro projektas M000M168 (621K10001)

**Vadovas**

Prof. Jūratė Kamičaitytė- Virbašienė

**Recenzentas**

Doc. Indrė Gražulevičiūtė- Vileniškė

**Projektą atliko**

Valda Sirtautaitė

**KAUNAS, 2016**

## TURINYS

|  |           |
|--|-----------|
| <b>IVADAS.....</b>   | <b>5</b>  |
| <b>1. NAUJŲ PASTATŲ INTEGRAVIMO ISTORINIAME MIESTOVAIZDYJE TEORINIAI, PRAKTINIAI KLAUSIMAI.....</b>    | <b>6</b>  |
| 1.1. Miestovaizdžio ir istorinės aplinkos samprata .....   | 6         |
| 1.2. Vizualinio poveikio samprata ir metodikos .....   | 7         |
| 1.3. Naujos architektūros istorinėje aplinkoje vertinimo kriterijai.....                               | 11        |
| 1.4. Lietuvos ir užsienio pavyzdžiai.....  | 13        |
| 1.5. Naujų pastatų integravimo į istorinį miestovaizdį problemos ir sprendimo hipotetinis modelis..... | 26        |
| <b>2. NAUJŲ PASTATŲ INTEGRAVIMO Į ISTORINĘ APLINKĄ EMPIRINIAI TYRIMAI .....</b>                        | <b>27</b> |
| 2.1. Empirinių tyrimų programa.....  | 27        |
| 2.2. Sociologiniai tyrimai .....   | 28        |
| 2.3. Seno ir naujo sąsajos pavyzdžių analizė .....   | 29        |
| 2.3.1. <i>Naujų pastatų kokybės vertinimas videoekologijos metodu.....</i>                             | <i>29</i> |
| 2.3.2. <i>Naujų pastatų santykis su istorine architektūra sugretinimo principu .....</i>               | <i>40</i> |
| 2.3.3. <i>Tyrimų apibendrinimas .....</i>  | <i>44</i> |
| 2.4. Naujų pastatų istoriniame miestovaizdyje projektavimo galimybių koncepcinis modelis .....         | 45        |
| <b>3. NAUJO PASTATO INTEGRAVIMO Į ISTORINĮ MIESTOVAIZDĮ EKSPERIMENTINIS PROJEKTAS.....</b>             | <b>46</b> |
| 3.1. Eksperimentinio projekto vietos parinkimas projektuojamam pastatui .....                          | 46        |
| 3.2. Sklypo esančio T. Daugirdo g. 1, Kaunas esamos būklės analizė .....                               | 47        |
| 3.3. Naujo pastato alternatyvos planuojamame sklype .....  | 49        |
| 3.4. Naujo pastato koncepcijos detalizacija .....  | 54        |
| 3.4.1. <i>Sklypo sutvarkymas .....</i>   | <i>54</i> |
| 3.4.2. <i>Pastato architektūriniai sprendimai.....</i>   | <i>55</i> |
| 3.5. Eksperimentinio projekto rezultatų įvertinimas .....  | 57        |
| <b>IŠVADOS .....</b>   | <b>58</b> |
| <b>SUMMARY.....</b>  | <b>60</b> |

|                                     |           |
|-------------------------------------|-----------|
| <b>LITERATŪROS SARAŠAS.....</b>     | <b>64</b> |
| <b>PRIEDAI.....</b>                 | <b>68</b> |
| <b>GRAFINĒS DALIES KOPIJA .....</b> | <b>79</b> |

## IVADAS

Šiandien, kaip ir prieš daugelį šimtmečių, architektūra yra labai svarbi, neatsiejama mūsų gyvenimo dalis. Ji glaudžiai susijusi tiek su aukščiausiais žmonijos siekiais, tiek su kasdieninėmis buitinėmis jos reikmėmis. Pagrindinės architektūrinės kūrybos vystymosi priežastys yra stiprėjanti ekonomika, palankios žemės nuosavybę reglamentuojančios sąlygos ir politinis stabilumas. Ekonominės rinkos sąlygomis informacinių technologijų integravimas į pastato struktūrą, žemės vertė ir su tuo susiję įstatymai nulėmė naujos kartos pastatų šiuolaikinio dizaino formavimąsi. Tai tiesiogiai įtakojo urbanistinę raidą, vizualinę raišką ir miesto siluetą.

Šiuolaikiniai miestai yra ganėtinai sudėtingi mechanizmai, vystomi ant žemės paviršiaus ir po žeme. Reikalinga vieta naujiems pastatams, transporto magistralėms ir inžinierinėms komunikacijoms. Dėl šių statybų dažnai kenčia kultūros paveldo objektai. Neretai sakoma, kad šio paveldo neįmanoma išsaugoti ir eksponuoti, kad jis turi užleisti vietą naujoms statyboms, tačiau daugelio šalių praktika rodo kitką.

Daugumos architektų nuomone naujų pastatų statyba istorinėje aplinkoje, kaip natūralios miesto evoliucijos, neišvengiamos jo kaitos išraiška, yra leistina. Tik ši kaita turėtų būti lėta, nesukelianti vietos gyventojams nepatogumų. Visgi kai kurie architektai mano, kad naujų pastatų negalima statyti kultūros paminklo statusą turinčiose teritorijose, nes kultūros paminklas yra užfiksuotas kaip vientisas ir nekeistinas kūrinys.

### **Tyrimų objektas**

Naujų pastatų integravimas istoriniame miestovaizdyje.

### **Darbo tikslas**

Parengti naujų pastatų integravimo istoriniame miestovaizdyje principus.

### **Darbo uždaviniai**

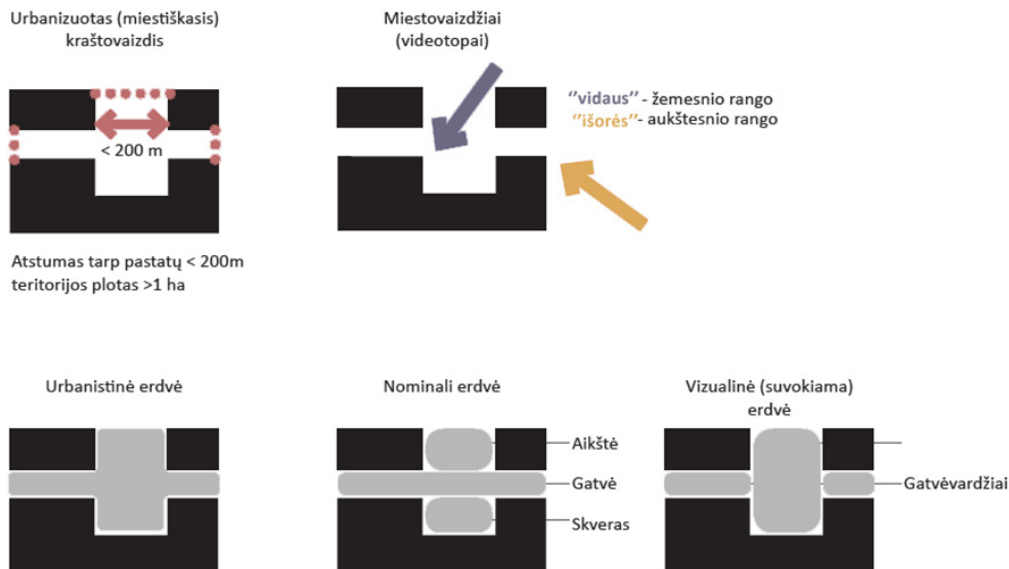
- Išanalizuoti literatūros duomenis apie naujų pastatų integravimo istoriniame miestovaizdyje teorinius ir praktinius projektavimo aspektus. Vadovaujantis jais suformuluoti hipotetinį modelį.
- Atlikti empirinius tyrimus, reikalingus išnagrinėti naujų pastatų integravimo istoriniame miestovaizdyje projektavimo problemoms spręsti. Suformuluoti tiriamojo objekto projektavimo galimybių koncepcinį modelį.
- Remiantis koncepciniu modeliu atlikti eksperimentinį projektą.

- Apibendrinti rezultatus ir pateikti išvadas.

## 1. NAUJŲ PASTATŲ INTEGRAVIMO ISTORINIAME MIESTOVAIZDYJE TEORINIAI, PRAKTINIAI KLAUSIMAI

### 1.1. Miestovaizdžio ir istorinės aplinkos samprata

„*Miestiškas* (antropogeninis, urbanizuotas) *kraštovaizdis (miestovaizdis)* yra žmogaus labai pakeistas, jo veiklos veikiamas, palaikomas ir vystomas kraštovaizdis. Tai miestai, miesteliai, kompaktiškai užstatytų kaimų ir didelių techninių inžinerinių kompleksų teritorijos.“<sup>1</sup> Miestovaizdį architektūrologai supranta kaip architektų kūrybos rezultatą, meno kūrinį, kuriame svarbu, ne tik jo formos, bet ir turinys.



1 pav. Urbanizuotos struktūros suvokimo pavyzdžiai (J. Bučas Kultūros paveldas 2010, paskaitų užrašai) (Internetinė prieiga: <http://www.uka.lt/vp-content/upload/2014/04/KSP-prezentacija.pdf>)

Miestovaizdį sudaro fiziniai elementai kuriems įvardinti galima naudoti vaizdinius terminus. Tai forma, erdvė, linija, mastelis, tekstūra, spalva, pusiausvyra, raštas ir judesys. Šie terminai smulkiau apibūdinami žemiau pateiktoje lentelėje. (žiūr. 1 lentelė)

<sup>1</sup> Kraštovaizdis. Internetinė prieiga: [http://www.am.lt/VI/rubric.php3?rubric\\_id=1032](http://www.am.lt/VI/rubric.php3?rubric_id=1032). [Žiūrėta 2014.10.14]

1. lentelė. miestovaizdžio vizualiniai komponentai ir bruožai

|                    |              |              |           |               |
|--------------------|--------------|--------------|-----------|---------------|
| <b>Mastelis</b>    | mažas        | vidutinis    | didelis   | labai didelis |
| <b>Erdvė</b>       | siaura       | uždara       | atvira    | plati         |
| <b>Tekstūra</b>    | lygi         | smulki       | grublėta  | stambi        |
| <b>Forma</b>       | vertikali    | nuožulni     | banguota  | horizontali   |
| <b>Linija</b>      | tiesi        | kampuota     | kreiva    | vingiuota     |
| <b>Spalva</b>      | vienspalvė   | blanki       | spalvinga | ryški         |
| <b>Pusiausvyra</b> | harmoninga   | subalansuota | nedarni   | chaotiška     |
| <b>Judesys</b>     | negyvas      | nejudantis   | ramus     | judrus        |
| <b>Raštas</b>      | atsitiktinis | organizuotas | dėsningas | simetriškas   |

Istorinį kraštovaizdį saugo Lietuvos įstatymai, bei tarptautinės konvencijos: Europos kraštovaizdžio, pasaulio kultūros ir gamtos paveldo bei Europos architektūros paveldo apsaugos. „*Istorinė aplinka yra judri, mobili miesto aplinka. Joje nuolat kas nors perstatinėjama, remontuojama, papildoma. Jos mobilumas yra jos gyvybingumo pamatas, nes čia išlieka galimybė ateinančių kartų socialinei ir kultūrinei integracijai.*“<sup>2</sup> Miesto istorinė aplinka susideda iš įvairios architektūrinės, meninės reikšmės elementų. Istorijos ir architektūros paminklai paprastai sudaro tik nedidelę pastatų dalį (žr. 2 lent.), o daugiausia vyrauja niekuo nepasižymintys pastatai, tačiau jie formuoja savitus aplinkos bruožus.

2. lentelė. Istorijos ir architektūros paminklai didžiuosiuose Lietuvos miestuose

| <b>Miestas</b> | <b>%</b> |
|----------------|----------|
| Vilnius        | 10,4 %   |
| Kaunas         | 7,1 %    |
| Klaipėda       | 0,7 %    |

## 1.2. Vizualinio poveikio samprata ir metodikos

Vizualinį poveikį galima apibūdinti kaip kraštovaizdžio išvaizdos pokytį. Tai plėtros rezultatas,

<sup>2</sup> Jurkštas, V. Senamiesčių regeneracija. Architektūros harmonizavimo problema. Vilnius “Technika“ 1994, ISBN 9986-05-139-8

kuris gali būti teigiamas arba neigiamas pasikeitimas. „Vizualinis poveikis kraštovaizdžiui gali turėti tiesioginių ir netiesioginių pasekmių. Vis dažniau, jis modeliuojamas parodant pasiūlytų projektų norimą išvaizdą, tačiau visuomenei tai yra sunkiau suprasti ar įvertinti.“<sup>3</sup>

Pagal Nacionalinės aplinkos politikos įstatymą, kiekvienam architektūriniam projektui reikia parengti poveikio aplinkai vertinimo ataskaitą, į kurios sudėtį įeina ir vizualinio poveikio vertinimas.

- Tyrimas susideda iš 3 tipų:

Gamtinio

Žemės ūkio

Miesto

- Rengiami zonavimo planai, juos papildo poveikio aplinkai vertinimas.

Vizualinė planuojamos veiklos ar objekto poveikio aplinkai analizė susideda iš 5 pakopų:

- pirma- nustatoma ar planuojama veikla ar objektas turės vizualinį poveikį aplinkai
- antra - studijoje parengiamos pradinės sąlygos kiekvieno poveikio, nustatyto pirmoje pakopoje, vertinimui, pvz.: parengiami kraštovaizdžio pobūdžio, vizualinio poveikio zonų planai vizualiniam poveikiui vertinti;
- trečia- atliekamas poveikio teigiamas ar neigiamas vertinimas, kuris argumentuojamas tyrimų rezultatais;
- Toliau – poveikio aplinkai optimizavimo siūlymų parengimas;
- Galiausiai vizualinio poveikio optimizavimo siūlymai įterpiami su kitais siūlymais ir pateikiamas kompleksinis kraštovaizdžio projektas .

Vizualinis poveikis gali būti analizuojamas pagal šešių žingsnių metodą, kuris buvo suformuluotas remiantis vizualinio poveikio tyrimais Europoje ir Jungtinėse Amerikos valstijose.

#### 1) Potencialių vizualinio poveikio tipų apibrėžimas.

Pasiūlytų projektų vizualiųjų išteklių potencialaus poveikio nustatymas. Informacija turėtų būti apibendrinama pagal statybos ir eksploatavimo etapuose siūlomą projektą arba veiklą, ir šis duomenų rinkinys turėtų būti naudojamas parengti vizualinio poveikio problemų sąrašą.

#### 2) Esamų vizualinių išteklių aprašymas.

Yra būtina nustatyti studijų sritį susijusią su potencialiomis vizualinėmis kliūtims. Studijų sritis turi apimti vietovės susijusios su projektu ribas ir vietovaizdžius joje. Yra du būdai kuriais galima apibūdinti vizualinius išteklius:

---

<sup>3</sup> WEDC, An Introduction To Visual Impact Assessment/ Įžanga į vizualinio poveikio vertinimą/ Internetinė prieiga: <http://www.landscapeinstitute.org/PDF/Contributte/GLVIA3consultationdraftformembers.pdf> [Žiūrėta 2015.10.26]



• *Vaizdų įvertinimo technika.* Naudojant ją reikia ankstyvoje vietovės planavimo stadijoje nustatyti kurie vietovės vaizdai turi būti išsaugoti, kurie- sustiprinti ir kurie pridengti. Suteikti kiekvienam vaizdai įvertinimą remiantis viena iš penkių kategorijų:

- a) vaizdas labai geras, reikalinga išsaugoti tokį koks yra;
- b) vaizdas geras, reikalinga išsaugoti tokį koks yra jei įmanoma;
- c) patobulinti gerą vaizdą, kad įgytų pranašumą;
- d) prastas vaizdas, pridengti jei įmanoma;
- e) labai prastas vaizdas, būtina pridengti;

• *Sąrašo metodas.* Šis metodas naudojamas surinkti informacijai vykdant apklausas ir naudojant sąrašus. Vėliau reikia panaudoti gautus duomenis analizuojant vizualinį poveikį vietovių planavime.

3) Rekomenduojama pirkti institucinę informaciją.

4) Reikia prognozuoti vizualinio poveikio esamus vizualinius išteklius.

5) Svarbu prognozuojamo poveikio vertinimas.

Tai dizaino suderinamumo patikrinimas kuris bus panaudotas siekiant suprojektuoti aukšto lygio vizualinę erdvę. Jį galima suskirstyti į 5 punktus:

1. Vietovės zonavimo suderinamumas;
2. Vietovę įvardinantys ženklai;
3. Prisdierinimas prie esamos vietovės;
4. Nepažeisti žaliųjų erdvių formavimo reikalavimai;
5. Vizualinių pakeitimų interpretacija.

6) Mažinimo priemonių identifikavimas ir registravimas.

Reikia išanalizuoti mažinimo būdus skirtus negatyviam vizualiniam poveikiui mažinti. Jie gali būti suskirstyti taip:

- Parinkti spalvas įsiliejančias į bendrą vietovės vaizdą;
- Parinkti statybines medžiagas kurios susilietų su aplinka;
- Naudoti architektūrinės detales kurios įsikomponuotų į esamą aplinką;
- Pasiiekti spalvų suderinamumą su esama architektūra ir kraštovaizdžiu;
- Pernaudoti medžiagas -ypač iš sunaikintų struktūrų;
- Nepageidaujamus vaizdus tinkamai pridengti;
- Suprojektuoti kokybiškas žaliąsias erdves.

Nors kokybišką miestovaizdį yra sunku apibūdinti ir įvertinti, žmonės brangina vietoves ir statinius kurie jiems sukėlė nuostabą, todėl svarbu suprasti kas žmogui sukelia pirmą, išpūdį apie vizualinę

erdvę.

Pirmą įspūdį apie vizualinę aplinką žmogui sukelia: vizualios erdvės pobūdis, vizualios erdvės vidinė sandara ir erdvę formuojančių komponentų ir elementų kompoziciniai ryšiai.

1) Vizualios erdvės pobūdis:

- dydis – gali būti labai didelės, atviros, kurias formuojančios vizualinės kliūtys nuo stebėtojo nutolę kelis kilometrus; gali būti mažos, uždaros kai vizualinės kliūtys uždarančios erdvę yra už kelių metrų.

- forma – vieningos, elementarios geometrinės plano formos: skritulio, stačiakampio, ovalo, arba sudėtingos formos,

- išraiška – kai vizualinės kliūtys sukuria vertikaliai ir horizontaliai uždara erdvę; suskaidytos, kai erdvė nėra visiškai uždara, turi vizualinius ryšius su greta esančiomis erdvėmis.

2) Vizualinės erdvės vidinė sandara:

- Erdvės vientisumas – yra ar nėra erdvės vidų suskaidančių elementų.

- Komponentai formuojantys erdvę: gamtiniai - medžiai, reljefas, urbanistiniai – statiniai, įrenginiai, pastatai.

- Bendras erdvės pobūdis – urbanizuotas, gamtinis, iš dalies urbanizuotas ir kt.

3) Erdvę formuojančių komponentų ir elementų kompoziciniai ryšiai:

- Paieška ryškiai išsiskiriančių elementų ir komponentų, kurie turi dominantės reikšmę, dera ar nedera tarpusavyje erdvę formuojantys ar skaidantys elementai masteliu, spalvomis, formomis, faktūra ir kt.

- Erdvės bendras vaizdas gali būti suvokiamas kaip meninė kompozicija- atsižvelgiant į kompozicinius ryšius. Vaizdas gali turėti savo individualų veidą, arba būti blankus, ar chaotiškas.

- Didelių teritorijų kraštovaizdis suvokiamas per judėjimą- įspūdžių apie vizualinės erdvės visumą, tačiau bendrą įspūdį lemia ne vien įspūdingų erdvių gausumas, bet įspūdžių kiekis jų suma.

- Psichologiškai priimtina yra įspūdžių seka, kai randamas atitikmuo meno kūrinį

Kurie egzistuoja savo laike. Kai tarp didelio emocinio įspūdžio yra pauzės – foninio pobūdžio erdvės.

Miestovaizdžio pokyčių modeliavimas ir vizualizacija – svarbi planuojamos plėtros vizualinio poveikio tyrimams ir vertinimams. Planuojamo objekto vizualizacija turi atitikti šiuos kriterijus:

- tipiško: pateikiamas projekto vaizdas iš svarbiausių stebėjimo taškų;

- tikslumo: vizualizacija kiek galima artimesnė tikram vaizdai;

- vizualinio aiškumo: aiškiai atpažįstamos objektų detalės, atskiros dalys ir bendras vaizdas;

- įdomumo: matomas vaizdas turi atkreipti stebintojo dėmesį;

- pagrįstumo: turi būti žinoma, kaip gaunamas, bet kuris vaizdas ir koks jo atitikmens laipsnis.

1) *Metodas – vizualinis panašumas.* Visų šalių senamiesčiuose statoma daug panašios architektūros. Panaši architektūra būna tada kai jos kompozicijos struktūra, formos ir detalės turi analogijų gretimoje aplinkoje - istoriniuose pastatuose. Jos pagalba yra sukuriama harmonija su istorine aplinka ir beveik nėra grėsmės sudarkyti istorinius ansamblius. Tokia architektūra kuriama dvejais būdais: improvizuojant ir stilizuojant.

- Stilizavimas- tiesioginių senosios architektūros formų ir priemonių panaudojimas;
- Improvizacija- senųjų formų ir priemonių modifikavimas.

2) *Metodas- vizualinis neutralumas.* Kompozicijos aspektu neutrali architektūra neturi savo veido. Tai nepastebima architektūra, kuri užima vietą istorinėje aplinkoje. Tai absoliučiai šiuolaikinė architektūra- pagrįsta ir su savo kilmės ištakomis. „*Nauji pastatai, suprojektuoti išgriovimų vietoje, privalo turėti neutralią architektūrą, pavaldžią istorinei aplinkai savo visuma ir savo elementais.*“<sup>4</sup>

Neutrali architektūra nesugeba sukurti originalaus kūrinio, tačiau galima sumaniai ir skoningai panaudoti neutralaus derinimo metodą. Tada atsiras galimybė surasti naujo pastato individualumą. Tačiau šis metodas yra vienpusiškas, nes gali atnešti tik kantrybę, pasyvumą ir meninio potencialo suvaržymą tarp naujų architektūrinių objektų ir esamos istorinės aplinkos.

3) *Metodas- vizualinis kontrastas.* Kontrastinga architektūra miestovaizdyje dažniausiai būna trijų rušių, todėl galima išskirti tris kontrasto tipus: formos ir kompozicijos kontrastas, tūrio kontrastas, absoliutus kontrastas.

- Tūrio kontrastas, kai architektūrinės formos ir kompozicija yra sutapatinti. Toks kontrastas būna tiek istorinėje, tiek naujoje architektūroje. (gotikinė bažnyčia tarp tipinių gotikinių namų arba šešiolikos aukštų namas tarp penkiaaukščių.)
- Formos ir kompozicijos kontrastas- aptinkamas istorinėje ir šiandieninėje architektūroje. (gotikinės formos šalia klasicistinių arba šiuolaikiška, „švari“ funkcionalioji architektūra)
- Visiškas kontrastas- sujungia tūrio kontrastą su formos ir kompozicijos kontrastu. Jis aptinkamas istorinėje ir šiuolaikinėje architektūroje. (gotikinė bažnyčia tarp mažo tūrio medinių pastatų)

### **1.3. Naujos architektūros istorinėje aplinkoje vertinimo kriterijai**

<sup>4</sup> R. Masalskis „Neutralios architektūros“ sąvoka, 1966/ Internetinė prieiga: [https://www.google.lt/?gws\\_rd=ssl#q=R.+Masalskis+%2C%2CNeutralios+architekt%C5%ABros%E2%80%98%E2%80%98+s%C%85voka%2C+1966](https://www.google.lt/?gws_rd=ssl#q=R.+Masalskis+%2C%2CNeutralios+architekt%C5%ABros%E2%80%98%E2%80%98+s%C%85voka%2C+1966). [Žiūrėta 2014.10.25]

„Architektūros kūrimas istorinėje aplinkoje nėra visiškai savarankiška specifinė sritis, - tai tik viena šiuolaikinės kūrybos šaka. Seno ir naujo harmonijos laipsnis priklauso nuo naujos architektūros, todėl kriterijai, galiojantys šiuolaikinei architektūrai įvertinti, tinka ir senai, ir naujai architektūrai.“<sup>5</sup>

1. Konteksto kriterijus. Tai svarbus kriterijus vertinant aplinkos dermę. Pastato kontekstas vertinamas šiais aspektais:

- Urbanistiniškai- kaip pastato tūris, stilistika, vaizadas, proporcija, mastelis, įtakoja vietovės urbanistinę kompoziciją ir struktūrą; kaip jis atitinka konkrečiai situacijai, miesto tūrinės- erdvinės struktūros daliai keliamus individualius reikalavimus, kurie nustatomi tyrimais.

- Architektūrinė kompozicija- kaip naujo pastato architektūra kompozicinėmis priemonėmis: masteliu, ritmu, proporcijomis, simetrijos ašimi, formomis, statybinėmis ir apdailos medžiagomis- suderinta su istorinei aplinkai būdingomis savybėmis.

- Architektūrinė raiška- kai architektūros sudėtingumas (elementų gausa ir įvairovė) atitinka architektūrinės urbanistinės terpės poreikį, ir nepažeidžiama jų pusiausvyra.

- Istorinis tęstinumas- nauji pastatai su anksčiau toje vietoje stovėjusiu ar stovėjusiais statiniais lyginami dviem aspektais. Pirmą atsižvelgiama į tai, kokie senoviniai pastatai buvo nugriauti, kad būtų pastatytas naujas statinys. Antra- svarbus naujo pastato fizinis panašumas (tūris, aukštis, struktūra) į anksčiau toje vietoje stovėjusį istorinį pastatą.

- Kultūrinis tęstinumas- į istorines miestų dalis žvelgiant kaip į kultūrinį kontekstą, kuriame sukaupta istorinė ir prasminga informacija, vietos atmintis. Kultūrinė tąsa laikoma svarbesne, nei naujo objekto formų, erdvių darna su kontekstu.

2. Architektūrinės vertės kriterijus. Nauja architektūra istorinėje aplinkoje vertinama taip pat, kaip ir visa šių laikų architektūra. Vertinant naujų pastatų architektūrą, šalia jos konteksto, reiktų atkreipti dėmesį į sprendimo originalumą ir kūrybiškumą, šiuolaikiškumą, architektūrinę estetinę kokybę:

- Originalumas ir kūrybiškumas

- Architektūrinė- estetinė kokybė

- Šiuolaikiškumas “*Nors architektūros šiuolaikiškumas, traktuojamas kaip laikotarpio architektūros tendencijų ir statybos laiko atspindėjimas, yra svarbus reikalavimas, keliamas naujai architektūrai istorinėje aplinkoje, tačiau tai nėra svarbus jos vertinimo kriterijus*“<sup>6</sup>

---

<sup>5</sup> Architektūros kokybės kriterijai ir jų teisinė reikšmė/ Internetinė prieiga:

[http://www.ltk.lt/userfiles/Teziu%20rinkinys\\_/Lietuvos%20architekt%C5%ABros%20r%C5%ABmai.pdf](http://www.ltk.lt/userfiles/Teziu%20rinkinys_/Lietuvos%20architekt%C5%ABros%20r%C5%ABmai.pdf) [Žiūrėta 2014.11.14]

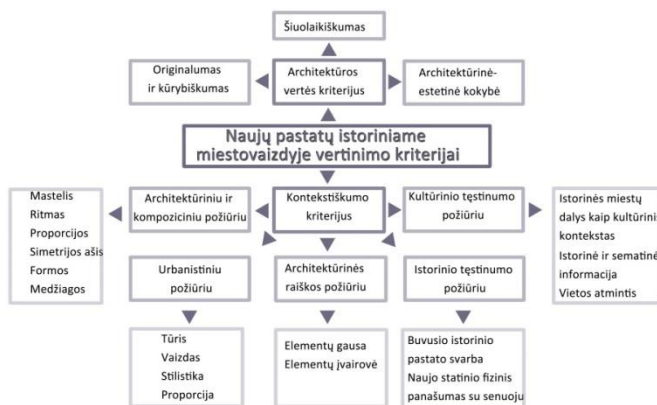
<sup>6</sup> E. Navickienė Nauja architektūra istorinėje aplinkoje. Vilnius, VGTU leidykla ISBN 9955-28-060-3

Vertinant naujus pastatus architektūriniu ir urbanistiniu požiūriu, juos galima suskirstyti į kelias kategorijas:

1. Kultūros vertybių ar paminklų kopijos – Tai tiksliai perstatyti statiniai remiantis primine struktūra ir vaizdu. Panaudotos analogiškos medžiagos tik naujos.
2. Kultūros vertybių ir paminklų imitacijos – perstatyti panašios išvaizdos paminkliniai objektai arba pastatyti nauji pastatai, atkartojantys kultūros vertybių formas ir vaizdą.
4. Nauji šiuolaikinės architektūros statiniai, kurie puikiai dera su istorinėje aplinka, ją papildo.
5. Nauji pastatai, neutralūs istorinėje aplinkoje.
6. Nauji pastatai, kurie nedera istorinėje aplinkoje, darko esamą urbanistinę struktūrą.

Užsienio mokslininkų metodologinių darbų, integruojant naujus pastatus į istorinę aplinką, turinį galima išreikšti šiais teiginiais:

- a) visus tyrimų, metodikos, projektavimo ir statybos darbus reikia nukreipti taip, kad jie padėtų visiškai išsaugoti turimas vertybes ir kuo aiškiau parodytų jų svarbą;
- b) tyrimų metodikos ir vertinimo pagrindas- tiriamojo objekto aiškus suvokimas ir supratimas;
- c) kiekviena metodika pritaikyta vietos sąlygomis ir turi atskleisti vietos ypatybes.



2. pav. naujų pastatų istoriniame miestovaizdyje vertinimo kriterijų schema

## 1.4. Lietuvos ir užsienio pavyzdžiai

Nauji pastatai iki 1950-2010 m. Lietuvos didžiausių miestų istoriniame miestovaizdyje architektūrinį pobūdį reprezentuoja sukūrimo laiko atspindys, architektūros estetika ir originalumas. Architektūros- estetikos ir originalumo terminai glaudžiai susiję. Architektūros -estetiką lemia

architektūros meninė idėja, išraiškingumas, stilistika, mastelis, proporcijos.

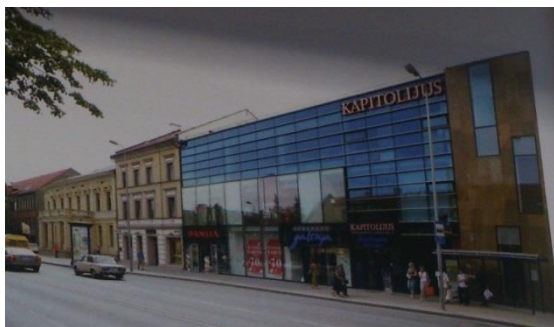
Pirmaisiais metais po Lietuvos nepriklausomybės atkūrimo padidėjo kontrasto aplinkai apraiškų. Tai išraiškinga ir originali, tam tikrais požymiais derinta su aplinka, sąmoningo kompozicinio kontrasto architektūra, kuria pristatomas jos modernumas. Vienas iš tokių pastatų kontrastuojančių tūriu, sandara ir masteliu su aplinka yra Vilniaus Kongresų rūmai (3,4 pav.). Tai galėtų būti dalinai teigimas statinys, nes savo kontrastu padidina senosios architektūros vizualinį poveikį.



3,4 pav. Vilniaus kongresų rūmai, Vilnius /Internetinė prieiga:

<https://www.google.lt/maps/@54.690068,25.279725,3a,75y,115.64h,84.45t/data=!3m4!1e1!3m2!1snYoC4obrBEyiiXP2iQ6Pcg!2e0>

Sekantis panašus pavyzdys- prekybos centras „Kapitolijus“, H. Manto g., Klaipėdoja. ( 5,6 pav.) Tai tipinis stiklo fasadų architektūros, mažai ką bendro turinčios su istoriniu kontekstu ir keičiančios jo vaizdą, pavyzdys. Jis iš dalies neblogas, nes savo tūriu neužgožia senosios architektūros.



5, 6 pav. Prekybos centras „Kapitolijus“, Klaipėda /Internetinė prieiga:

<https://www.google.lt/maps/@55.717505,21.127961,3a,75y,180.5h,95.78t/data=!3m4!1e1!3m2!1sOS3SQ-yO8ZHURAQuFgzI5g!2e0!6m1!1e1>

XXI a. pradžioje istorinio miestovaidžio aplinkoje kilo daug naujų statinių stikliniais fasadais, neturinčių kompozicinio ir medžiagų ryšio su istoriniu užstatymu ir iš esmės keičiančių istorinės terpės vaizdą. Smulkaus ritmo ir mastelio Vilniaus senamiesčiui ypač didelę žalą daro pernelyg didelio aukščio ir

stambaus mastelio „Novotel“ viešbutis esantis Gedimino pr., Vilniuje (5, 6 pav.). „Šio pastato aukštis, mastelis, tūrio skaidymas, architektūros neraiškumas ir menkavertiškumas žaloja ne tik Gedimino pr., bet ir viso senamiesčio tūrinę-erdvinę struktūrą, tai lyg pasityčiojimas iš architektūriniam naujadarui keliamų reikalavimų.,<sup>7</sup>



5, 6 pav. Viešbutis „Novotel“, Vilnius /Internetinė prieiga:

<http://www.architekturumai.lt/pages/posts/cherchez-llsquoarchitecture-136.php>

XXI a. pradžioje susiformavo naujas eklektiškas sudėtinis naujadarų tipas. Čia stengtasi sujungti atstatomus istorinių anksčiau toje vietoje stovėjusių statinių fasadų fragmentus su nauja struktūra, projektuojama šiuolaikiška raiška. Rezultatas- eklektiškas, sunkiai identifikuojamas pastatas. Pvz. Prekybos centras „Kiras“ Tiltų g., Klaipėdoje (7, 8 pav.). Šis pastatas sudaro architektūrinės kakofonijos išpūdį, kadangi viename pastate susijungus atstatomą istorinį fragmentą, istorines tradicijas tęsiančią šiuolaikišką architektūrą ir modernų stiklo elementą, prarandamas statinio kompozicinis ir stilistinis vientisumas.



7,8 pav. Prekybos centras „Kiras“, Klaipėda / Internetinė prieiga:

<http://www.ve.lt/naujienos/lietuva/vakaru-lietuva/klaipedieciu-patogumui---nauja-autobusu-stotele-616759/>

<sup>7</sup> Balčytis, G. Moderni architektūra istorinėje aplinkoje/ Internetinė prieiga: <http://www.bernardinai.lt/straipsnis/2011-10-11-gintaras-balcytis-moderni-architektura-istorineje-aplinkoje/70256>. [Žiūrėta 2014.11.14]

Daugelio kritikuojami LAS būstinės Vilniuje užnugaryje stovinčio pastato fasadai išspręsti profesionaliai, tačiau suvokiantiems urbanistikos plonybes aišku: „*juk tai – „kalvos“ idėjos sužlugdymas, antra – jo tūriai konfliktuoja su gretima aplinka, ypač su LAS istoriniu, nekilnojamoju kultūros paveldu paskelbtu pastatu, nežmoniškai didelis ir jo sklypo užstatymo procentas.*“,<sup>8</sup>



9 pav. Mišrios paskirties pastatas, Kalvarijų g. 3, Vilnius /Internetinė prieiga:  
(<http://www.architekturumai.lt/pages/posts/cherchez-lsquoarchitecture-136.php>)

XXa. pabaigoje statytų urbanistinių, architektūrinių ir kompozicinių požiūriu konteksto santykio su aplinka ir darnios raiškos interpretacijų architektūroje remiamasi išlaikant istorinę atmintį, tradicijas, ir vietai būdingas formas. Puikus pavyzdys- Administracinio pastato A. Mickevičiaus gatvėj Kaune projektas (10, 11 pav.). Tuo metu architektams V. Kuliešiusi ir G. Natkevičiui įkvėpimo šaltinis buvo tarpukario Kauno moderniosios architektūros „Romuvos“ kino teatro, Pažangos rūmų „Pieno centro“ pastatų formos, kurias šiuolaikinės architektūros priemonėmis interpretavo pastato fasade.

---

<sup>8</sup> V. Dičius, „CHERCHEZ L'ARCHITECTURE“ / Internetinė prieiga: <http://www.architekturumai.lt/pages/posts/cherchez-lsquoarchitecture-136.php> [Žiūrėta 2014.11.12]





10, 11 pav. Administracinis pastatas, Mickevičiaus g. 27, Kaunas /Internetinė prieiga:

([http://www.tondas.lt/administracija\\_12.asp](http://www.tondas.lt/administracija_12.asp))

Viešbutis „Kaunas“ - vienas pirmųjų žymesnių pokyčių Laisvės alėjos centrinėje dalyje (12, 13 pav.). Atnaujinimas ir viešbučio išplėtimas vyko keliais etapais. Jo metu pastatas išsaugojo senąją architektūrinį karkasą ir pasipildė naujomis architektūrinėmis formomis, santūriai deklaruojančiomis šių dienų modernizma. Nors pastatas buvo paaukštintas - suprojektuotas minkšto tūrio, banguojančio silueto antstatas, senoji ir naujoji architektūra čia traktuojamos lygiavertiškumo principu. „Kauno“ viešbučio priestatas suprojektuotas taikliai įvertinus išsiplėtimo poreikius. Pagrindiniam korpusui jis didelės įtakos neturi. Priestato architektūra savarankiška ir tektoniška. Projekto autoriui architektui Virginijui Juozaičiui pavyko išgauti senosios ir naujosios architektūros darną.



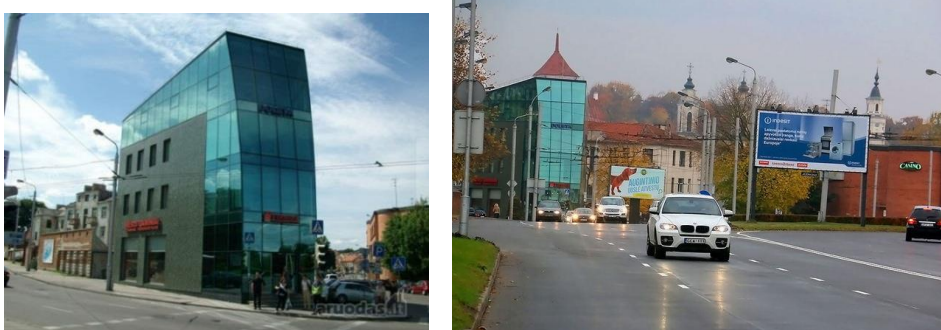
12, 13 pav. Viešbutis „Kaunas“, Laisvės alėja 79, Kaunas /Internetinė prieiga:

(<http://www.lekiam.lt/viesbutis.cgi?cdo=001AXOUXQYWFDXDS>)

Kitas sėkmingo įsiliejimo į vertingą urbanistinę aplinką pavyzdys – administracinis ir komercinis pastatas, išdygęs Jonavos g. 16. "*Miestą jaučiąs architektas prisilietė prie Senamiesčio*"<sup>9</sup> - ši frazė iš

<sup>9</sup> Iš straipsnio žurnale "Archiforma" (2004 m., Nr. 2)

straipsnio žurnale "Archiforma" (2004 m., Nr. 2) tiksliai apibūdina architektų Rimvydo Palio, Žilvino Radvilavičiaus ir statytojų bendradarbiavimo sėkmę (14,15 pav.). Naujasis architektūrinis objektas tapo ryškiu atskaitos tašku, taikliai žyminčiu senamiesčio prieigas. Statinys įprasmino šiuolaikinę medžiagų bei formų estetiką ir tapo pozityviu atpažinimo ženklu ateičiai. Nors pastatas atrodo tarsi nuo kalno atskilęs luitas, šaltumu ir neįautra senajai architektūrai jis tikrai nedvelkia. Panaudotos konstrukcijos ir medžiagos, raiški architektūrinė forma ypač vykusiai įkomponavo suprojektuotą naujadarą į Senamiesčio architektūrinio paveldo kontekstą.



14,15 pav. Komercinis pastatas Jonavos g. 16, Kaunas /Internetinė prieiga:

<http://www.15min.lt/naujiena/aktualu/kauno-zinios/pagrindiniu-kauno-gatviu-remontas-darbai-jonavos-g-baigti-kelininkai-pradedas-karaliaus-mindaugo-pr-remonta-798-459785>

Naujos ir senos architektūros sandūros pavyzdys architekto G. Natkevičiaus suprojektuotas „Bokštu“ tituluojamas pastatas kuris randasi I.Kanto ir Kęstučio gatvių kampe (16, 17 pav.). Stiklinio pastato du fasadai lyg aptraukti didžiule geležinio tinklo kojine, o trečiasis – veidrodinis - nukreiptas į greta esantį „Malūnininkų“ bokštelį. Tokios naujamadiškos architektūros statinys naujai formuojamoje teritorijoje be diskusijų galėtų būti vertinamas kaip teigiamas pavyzdys. Deja ankštoje aplinkoje, kurioje vyrauja Naujamiesčiui būdingas užstatymas, jis nesuvokiamas ir beveik nepateisinamas. Daugeliui pažįstama architekto G. Natkevičiaus kūrybinės idėjos neretai pranoksta laiką ir sulaukia specialistų komplimentų. Šiuo atveju pasiteisinimas, jog „istorija rodo, kad visi nauji reiškiniai ir modernios idėjos sulaukia pasipriešinimo, o laikas įrodo jų prasmingumą“<sup>10</sup> ne visai vietoje. Statinys atrodo lyg nuleistas iš kosmoso, neįvertinus jo nusileidimo galimybių esamoje aplinkoje. Tai pastebi ir paveldosaugininkai. Šis naujadaras Senamiesčio ir Naujamiesčio sankirtoje ignoruoja esamą kvartalo ir jo prieigų mastelį. Tokio aukščio ir tokios architektūros pastatas tampa visiška priešprieša Kauno centriniam paštui, Muzikiniam

<sup>10</sup> Natkevičius, G., Architektūra komandinis žaidimas,/ Internetinė prieiga: <http://www.kamane.lt/layout/set/print/Spaudos-atgarsiai/2008-metai/Geguze/Architektura/G.NATKEVICIUS-ARCHITEKTURA-KOMANDINIS-ZAIDIMAS>. [Žiūrėta 2014.11.12]

teatrui ir kitiems greta esantiems pastatams. Tačiau, pastatas jau stovi, todėl su iškilusia nauja Naujamiesčio dominante telieka tik susigyventi ir tikėtis, kad šis objektas nebus kaip pavyzdys naujoms klaidoms.



16,17 pav. Administracinis pastatas I. Kanto ir Kęstučio gatvių kampas, Kaunas /Internetinė prieiga:

<https://www.google.lt/maps/@54.896281,23.904062,3a,75y,96.72h,88.9t/data=!3m4!1e1!3m2!1sfOI8HNB0Acv3qaXSOxQgYw!2e0>

T. Daugirdo gatvė įrengtas naujas viešbutis „Daugirdas“. Jis suprojektuoja vienoje iš labiausiai apleistų Kauno senamiesčio zonų. Pagal architektės A. Prikockienės projektą restauruotas istorinis (XVI – XIX a.) pastatas, kuriame eksponuojami visi amžių raidos sluoksniai. Tai vienas iš ryškiausių senosios ir naujosios architektūros jungčių Kauno Senamiestyje. Tačiau , rezultatas nevisai pasiteisino. Ne visur sukurta harmonija, tarp skirtingų laikotarpių architektūros. Seno ir naujo sandūra vietomis per šiurkšti. Nors naujasis priestatas savo tūriu atitinka aplinkos mastelį, jis atrodo tarsi negyvas. Iš funkcinės pusės, akiai nemaloni pastato stogo terasa, kuri tikrai , bus mėgstama viešbučio svečių. Neįmanoma nepastebėti, kad seno ir naujo korpuso sandūros griežtumą sušvelnina vidinis kiemelis, dengtas stikliniu stogu. Tai geras sprendimas, nes čia aiškiausiai matoma skirtingų laikotarpių sandūra. Po šio projekto įgyvendinimo, Senamiesčio atkarpa palei upę įgavo naują traukos tašką, kurių čia vis dar taip trūksta. Viešbučio „Daugirdas“ atsiradimas yra svarbus postūmis atgaivinant merdėjančią aplinką, nes, nepaisant išsakytų pastabų, tai yra teigiamas paveldo ir naujosios architektūros saveikos pavyzdys.



18,19 pav. Viešbutis „Daugirdas“, Kaunas /Internetinė prieiga:

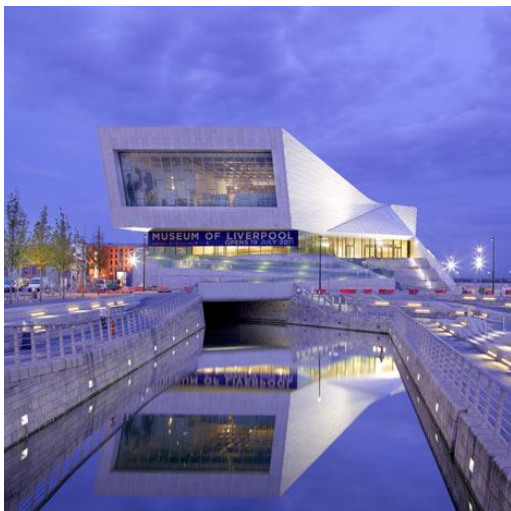
(<http://www.miestai.net/forumas/archive/index.php/t-996.html>)

### 3. lentelė. Lietuvos pavyzdžių lyginamoji analizė

| Pastatas   | Vizualiniu požiūriu neigiamas pavyzdys | Vizualiniu požiūriu teigiamas pavyzdys | Pastato darna su aplinka  | Pastato nesuderinamumas su aplinka   | Pastato reikšmingumas vizualinėje erdvėje |
|--|--|--|---|--|---|
| Vilniaus kongresų rūmai                              | X                                      |  | Savo kontrastu padidina senosios architektūros vizualinį poveikį.                                     | Nedera prie aplinkos tūriu, sandara ir masteliu.   | Dominantė                                 |
| Prekybos centras „Kapitolijus“                       |  | X                                      | Tūriu neužgožia senosios architektūros.   | Sandara nedera prie aplinkos.  | Akcentas                                  |
| Viešbutis „Novotel“                                  | X                                      |  | Spalva dera prie aplinkos.  | Aukštis, mastelis, tūrio skaidymas, architektūros neraiškumas žaloja senamiesčio tūrinę-erdvinę struktūrą. | Dominantė                                 |
| Prekybos centras „Kiras“                             | X                                      |  | Tūriu ir medžiagišku mu neužgožia aplinkos.   | Architektūrinė kakofonija, prarastas statinio kompozicinis ir stilistinis vientisumas.                     | Akcentas                                  |
| Mišrios paskirties pastatas, Kalvarijų g. 3, Vilnius |  | X                                      |   | Tūriai konfliktuoja su gretima aplinka   | Foninis elementas                         |
| Administracinis pastatas, Mickevičiaus g. 27, Kaunas | X                                      |  | Konteksto santykis su aplinka ir darnios raiškos interpretacija, išlaikytos vietovei būdingos formos. |  | Akcentas                                  |

|   |   |   |   |   |                   |
|---|---|---|---|---|-------------------|
| Viešbutis „Kaunas“  | X |   | Savarankiška ir tektoniška architektūra lygiavertiškai suderinta su senąja. Susilieta su aplinka. |   | Foninis elementas |
| Komercinis pastatas Jonavos g. 16, Kaunas                           | X |   | Įsikomponavo į aplinką konstrukcijomis, medžiagomis ir raiškia architektūrine forma.              |   | Akcentas          |
| Administracinis pastatas I. Kanto ir Kęstučio gatvių kampas, Kaunas |   | X |   | Ignoruotas nusistovėjęs kvartalo ir jo prieigų mastelis, nedera prie aplinkos tūriu, sandara ir masteliu. | Dominantė         |
| Viešbutis „Daugirdas“   | X |   | Tūriu atitinka aplinkos mastelį,  | Seno ir naujo sandūra vietomis per šurkšti  | Akcentas          |

Liverpulio Muziejus tai- išskirtinės „ikoninės“ architektūros istorinio miestovaizdžio aplinkoje pavyzdys (20, 21 pav.). Šis didelių gabaritų pastatas turi didelius langus iš abiejų galų, kurių vienas orientuotas į Liverpulio miesto centrą, o kitas Mersey upės link. Pastato fasadą supa kalkakmenio plokštės kurios šonuose yra deimanto formos. Toks sprendimas sukuria tarsi ištempto pastato iliuziją. Muziejaus dizainas yra griežto proceso rezultatas, kur prioritetas buvo klausytis miesto gyventojų, sužinoti miesto istoriją ir suprasti istorinės vietovės kurioje -pastatytas šis pastatas potencialą.



20, 21 pav. Liverpulio muziejus, Anglija /Internetinė prieiga: (<http://www.e->

[architect.co.uk/liverpool/museum-liverpool](http://architect.co.uk/liverpool/museum-liverpool))

Selfridžo prekybos centras praturtina urbanistinę erdvę, suteikdamas jai unikalumo ženklą, nors žiūrint iš įvairių apžvalgos taškų, susiprojektuoja skirtingais rakursais ir sukelia visiškai skirtingas asociacijas. Tai plastinio meno kūrinys, tarsi gyvas organizmas, lyg skulptūra, dizaino objektas. „*Tai bekompromisė abstrakcija.*“<sup>11</sup> Šis pastatas neturi tradicinio stogo, didžiąją formą gaubianti apdaila iš viršaus, priekio ir šonų yra visiškai ta pati.



22, 23 pav. Selfridžo prekybos centras, Birmingemas, Anglija /Internetinė prieiga:

(<http://www.galinsky.com/buildings/selfridges/>)

Parlamento pastatas Lichtenšteine -modernus, tačiau neiššaukiančiai tradicinės architektūros formas interpretuojantis statinys. Savo tūriu ir koloritu nenustelbia vietinės architektūros.



24, 25 pav. Parlamentas, Lichtenšteinas, 2007 m. /Internetinė prieiga:

<sup>11</sup> Stasiulis, E. Forma Architektūroje. Vilnius: Vilniaus Dailės akademijos mokykla, 2010, 9p. ISBN 978-9955-854-83-8

(<http://www.molon.de/galleries/Liechtenstein/Vaduz/img.php?pic=29>)

„Netradicinės medžiagos panaudojimas istorinėje aplinkoje dažnai sukelia aštrius ginčus apie tradicijas ir jų saugojimą. Tačiau skirtingų medžiagų sukuriamas kontekstas padeda suvokti pasirinkimo įvairovę ir įtikinti visuomenę, kad ir čia galimi ne tik tradiciniai sprendimai,“<sup>12</sup> (G. Balčytis, Moderni architektūra istorinėje aplinkoje) Netradicinės formos ir netradicinių medžiagų namas muzikantui. Viso labo vienas kambarys ir kiemas, iš kurio per didelę skylę matosi dangus. Visos pastato betoninės sienos išpuoštos tradiciniais baltų ornamentais. Nors ir netradiciškas šis namas gan gerai įsikomponuoja į esamą situaciją švelniai kontrastuodamas su istorine aplinka, jos neužgoždamas.



26, 27 pav. Namas muzikantui, Scharans, Šveicarija, 2007 m. (arch. V. Olgiatis) /Internetinė prieiga: (<http://archzonos.blogas.lt/netradicinis-2-114.html>)

#### 4. lentelė. Užsienio pavyzdžių lyginamoji analizė

| Pastatas                    | Vizualiniu požiūriu neigiamas pavyzdys | Vizualiniu požiūriu teigiamas pavyzdys | Pastato darna su aplinka                              | Pastato nesuderinamumas su aplinka   | Pastato reikšmingumas vizualinėje erdveje |
|-----------------------------|--|--|---|--|---|
| Liverpulio muziejus         | X                                      |  |   | Nedera prie aplinkos tūriu, masteliu ir tekstūra, per šiurkšti seno ir naujo sandara.                        | Dominantė                                 |
| Pop muzikos muziejus        | X                                      |  |   | Nedera prie aplinkos tūriu, sandara ir masteliu, futuristinės formos stipriai kontrastuoja su esama aplinka. | Dominantė                                 |
| Selfridžio prekybos centras |  | X                                      | Praturtina urbanistinę erdvę, suteikia jai unikalumo. |  | Foninis elementas                         |

<sup>12</sup> Balčytis, G. Moderni architektūra istorinėje aplinkoje/ Internetinė prieiga: <http://www.bernardinai.lt/straipsnis/2011-10-11-gintaras-balcytis-moderni-architektura-istorineje-aplinkoje/70256>. [Žiūrėta 2014.11.14]

|                                |  |   |  |   |          |
|--------------------------------|--|---|--|---|----------|
| Lichtenšteino parlamentas      |  | X | Neiššaukiančiai interpretuoja tradicines architektūros formas        |   | Akcentas |
| Namas muzikantui, Šveicarijoje |  | X | Netradicinių formų ir medžiagų panaudojimas padeda suvokti įvairovę. | Medžiagos ir forma kontrastuoja su gretima aplinka. | Akcentas |

### 1.5. Naujų pastatų integravimo į istorinį miestovaizdį problemos ir jų sprendimo hipotetinis modelis

Daugelis dabartinių Lietuvos miestų turi galias istorines šaknis. Susiformavę istoriniai miestų centrai ir priemiesčiai XX a. apaugo gyvenamaisiais ir pramoniniais rajonais, tačiau jų savitas charakteris ir trauka daugeliu atvejų išliko. „Miestų centrai vis dar apsupti istorinių priemiesčių. Išaugus miestų gyventojų skaičiui ir gyvenimo kokybės reikalavimams bei miestus nuniokojus karams, daugelyje miestų tapo būtina modernizuoti centrus. Iš esmės daugelis valstybių susidūrė su panašiomis miestų plėtros problemomis. Itin dažnai taikyti radikalūs ir istorinei aplinkai kontrastingi Le Corbusier idėjomis paremti modernizmo architektūros ir planavimo sprendimai, o istorinės atminties, paveldosaugos, kultūrinio konteksto veiksniai tampa antraeiliai.“<sup>13</sup>

Nors istorinės aplinkos plėtotė, įterpiant naujus pastatus, yra nuolatinis procesas, jo mastas, pobūdis ir kokybė laikui bėgant kinta. Didėjant miestų paveldo apsaugos poreikiui, įsitvirtinant darniosios plėtros prioritetams, keičiasi ir požiūris į naujų pastatų architektūrą. „Lietuvos miestų istorinių dalių apsaugos ir plėtros problema šiuo metu yra ypač svarbi dėl specialistų požiūrių išsiskyrimo ir kaito, kas yra nepateisinama, turint galvoje miesto centro investicinį patrauklumą, istorinio audinio pažeidžiamumą ir bet kokios intervencijos į jį pasekmių ilgalaikiškumą, o neretai ir negrąžinamumą“.<sup>14</sup>(vddb.laba.lt, Paveldo apsaugos aspektas ir tvari raida istorinėse miestų dalyse)

Daugelis skirtingai supranta ir vertina naują architektūrą istoriniame miestovaizdyje. Vienoje iš publikacijų internetiniuose atsiliepimuose, nagrinėjančiuose naują statybą istorinėje aplinkoje, yra įdomus teiginys, kad „bet kokia nauja architektūra (istorinėje aplinkoje) bus vertinama neigiamai, nes visuomenė tikisi imitacijų“. Galima sakyti, kad ši mintis savotiškai atspindi dabartinę situaciją. Matomai retą kurį papiktins ar užgaus Venecijos sukūrimas Las Vegase, nes suprantama, kad šios koncepcijos esmė –

<sup>13</sup> Gražulevičiūtė-Vileniškė, I. Urbonas, V., Miestų centrų atgaivinimo ypatumai pereinamojo laikotarpio valstybėje: Lietuvos ir užsienio patirties palyginimas

<sup>14</sup> vddb.laba.lt, Paveldo apsaugos aspektas ir tvari raida istorinėse miestų dalyse



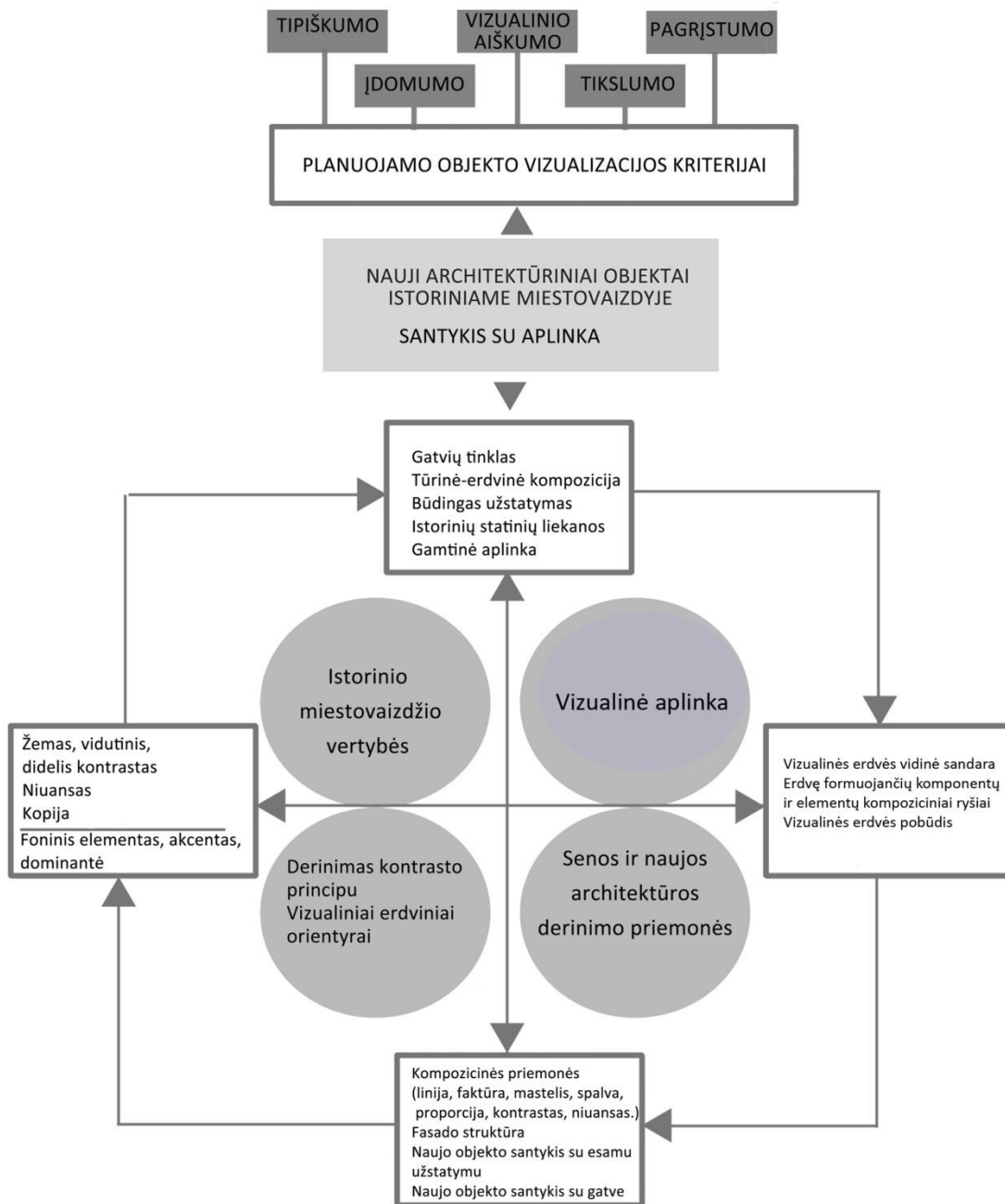
pramoga ir žaidimas. Dėl tokių imitacijų didelių diskusijų nekyla, nes retas juos imasi vertinti architektūros kūrinio prasme. Lietuvoje visgi situacija šiek tiek kitokia:

*„Lietuvoje kelios kartos išaugo su Trakų pilimi – visiems suprantamu „istorizmu“ pagrįsta paveldo tvarkymo koncepcija. Sovietmečiu dauguma tai vertino ne kaip imitacijas, bet kaip istorinės tikrovės atstatymą, patriotizmą ir nacionalinio identiteto demonstravimą. Tai patvirtina ir kitas mūsų dienų projektas – Valdovų rūmų statyba. Matome, kad ir dabar didelė dalis visuomenės idealizuoja istorinę praeitį ir tai bando įprasminti šimtmečių senumo architektūra. Kol kas istorinės praeities gaivinimo tendencijos visuomenėje nėra išsivėpusios, o metodai kelia didelį nesutarimą. To pavyzdžiu galėtų būti Kauno pilies dalinio atstatymo projektas, kur visuomenė dalinasi į atskiras grupes, nerasdamos bendro „idėjinio“ pagrindo. Nors ir menka paguoda, bet mes čia nesame vieni – kitiems senovė taip pat „prie širdies“.* <sup>15</sup> Apibendrinant aišku, nauji architektūriniai objektai istorinėje aplinkoje yra būtini, kad miestai galėtų plėstis, o tai įtakoja neišvengiamą dalinį istorinio miestovaizdžio panaikinimą, nes dėl itin dažnai taikomų radikalių istorinei aplinkai kontrastingų idėjų, istorinės atminties, paveldosaugos ir kultūrinio konteksto veiksniai tampa antraeiliai. Kita nemažiau svarbi problema yra neigiamas požiūris į bet kokią naują architektūrą, dėl nusistovėjusio visuomenės požiūrio, kadangi visuomenės grupės dėl objektyvių ir subjektyvių priežasčių skirtingai supranta ir vertina naujas statybas istorinėje aplinkoje ir dažniausiai tikisi imitacijų.

---

<sup>15</sup> Balčytis, G. Moderni architektūra istorinėje aplinkoje/ Internetinė prieiga: <http://www.bernardinai.lt/straipsnis/2011-10-11-gintaras-balcytis-moderni-architektura-istorineje-aplinkoje/70256>. [Žiūrėta 2014.11.14]

## 1.5. Naujų pastatų integravimo į istorinį miestovaizdį problemos ir sprendimo hipotetinis modelis

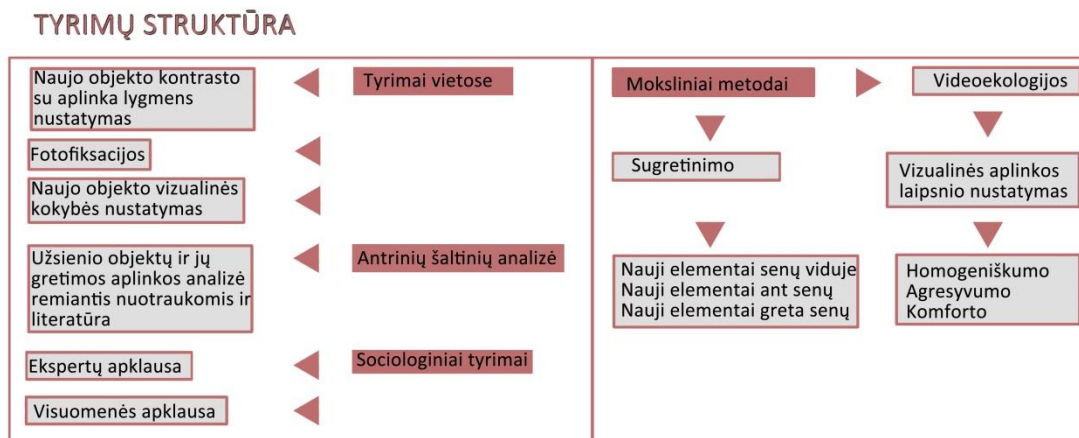


28 pav. naujų pastatų integravimo istoriniame miestovaizdyje principų hipotetinis modelis

## 2. NAUJŲ PASTATŲ INTEGRAVIMO Į ISTORINĘ APLINKĄ EMPIRINIAI TYRIMAI

### 2.1. Empirinių tyrimų programa

Tiriamąjį projektą 1 darbo metu buvo suformuluotas hipotetinis modelis kuriuo remiantis suformuluota tyrimų darbinė hipotezė. Analitiniame referate suformuluotų hipotezės teiginių pagalba sudaroma darbinė hipotezė kurios teiginius siekiama patvirtinti arba paneigti empiriniais tyrimais.



29 pav. empirinių tyrimų programos struktūra

### 2.2. Sociologiniai tyrimai

Socialiniuose moksluose apklausa yra plačiai paplitęs tyrimo metodas. Pasak sociologų tai rodo metodo patikimumą arba populiarumą. Dėl paprastumo ir efektyvumo buvo parinktas šis sociologiniuose tyrimuose naudojamas metodas.

Anketa buvo sudaroma taip, kad joje pateikta informacija būtų kuo aiškiau suprantama respondentams. Pasirinkta apklausti visuomenę ir specialistus, vėliau palyginant jų nuomones susisteminant gautus rezultatus.

Visuomenės ir specialistų apklausa buvo vykdoma vieną savaitę. Į internetinę svetainę buvo patalpinta anketa į kurią atsakė 142 respondentai. 9 iš jų atsakė ne į visus klausimus todėl, anketos rezultatai nebuvo įtraukti į galutinius rezultatus. Duomenys buvo surinkti ir susisteminti iš 31 eksperto ir 102 visuomenės atstovų. Tiek visuomenės atstovai, tiek ekspertai pildė anketą daugiausia atsakė į klausimus su atsakymų variantais. Tik nedidelė dalis specialistų rinkosi išreikšti savo asmeninę nuomonę.

(Klausimus ir jų rezultatus žr. 62 psl.)

Naujos architektūros atsiradimo istorinėse miestų dalyse respondentų nuomonės pasiskirstė tolygiai. Tiek ekspertai ir visuomenė beveik vienodai vertina naujos architektūros integraciją į istorines miestų dalis.

Ganėtinai skirtingai buvo įvertintos istorinio miestovaizdžio vertybės. Visuomenei beveik visai nerūpi naujo pastato tūrinė erdvinė kompozicija. Čia jiems svarbia gamta. Tuo tarpu ekspertų nuomone beveik vienodai svarbu yra Tūrinė erdvinė kompozicija, būdingas užstatymas, gatvių tinklas ir istorinių statinių liekanos. Nors ir čia aukščiausią vietą ir vėl pelnė gamtinė aplinka.

Kalbant apie istorinių pastatų atgaivinimą, abi respondentų pusės vienbalsiai nusprendė, kad istorinių statinių renovacija reikalingiausia įgyjant papildomos vertės. Taip pat svarbi pasirodė nauja statyba istorinėje aplinkoje suteikiant miestui savitų bruožų. Tuo tarpu istorinių objektų konservacija buvo įvertinta pačia nereikšmingiausia visuomenės ir ekspertų.

Senos ir naujos architektūros derinimo priemonės pasak ekspertų yra visos gana svarbios, bet svarbiausiomis atrinktos kompozicinės priemonės. Ekspertų nuomone naujo objekto fasado struktūra, santykis su gatve ir esamu užstatymu yra lygiaverčiai pagal svarbą, tačiau visuomenė į šioms derinimo priemonėms didelės reikšmės neskiria.

Paklausti kokių pastatų daugiau reiktų istorinėse miestų dalyse respondantai atsakė, kad šiuolaikinės architektūros pastatų derančių istorinėje aplinkoje. Ne ką mažiau svarbi vieta buvo skirta ir naujiems pastatams neutraliems istorinėje aplinkoje, bei kultūros vertybių kopijoms. Pastarosioms ekspertai teikė prioritetą.

Apklaustos metu buvo įvertinta sugretinimo metodika. Čia visuomenės ir ekspertų nuomonės išsiskyrė. Visuomenė nusprendė, kad efektyviausias naujos ir senos architektūros sugretinimas yra naujų elementų statymas senų elementų viduje. Naujų elementų statymas greta senųjų buvo įvertintas teigiamai, o mažiausiai simpatijų surinko naujų elementų statymo ant senųjų metodika. Ekspertų nuomone visi trys būdai yra gan lygiaverčiai ir tinkamai parinkus kompozicines priemones naujas pastatas gali derėti istorinėje aplinkoje nepaisant jo pozicijos.

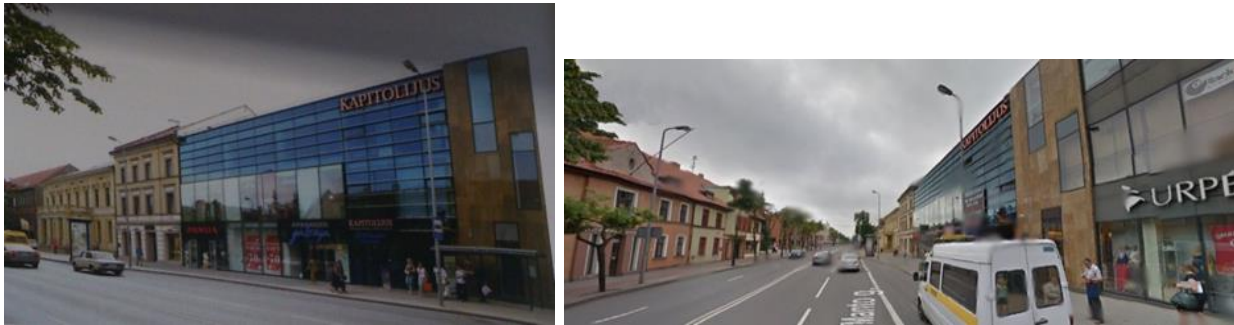
Neutraliausiu erdviu orientyrų respondantai išrinko foninį elementą. Akcentas buvo vertintas mažiau, o dominantė liko nuošalyje.

Nustatant pastato kontrasto su aplinka lygmenį visuomenė nusprendė, teigiamas yra žemas kontrasto lygmuo (kai naujas pastatas dera su kontekstu iki 70 %) ir vidutinis kontrastas Kai (Naujas pastatas su kontekstu dera 50%). Ekspertai pozicija nebuvo tokia saugi, nes jie aiškiai įvertino Didelį kontrasto lygmenį (Naujas pastatas su kontekstu dera iki 10%) ir niuansą kurio suderinamumas su esama aplinka yra iki 90%

## 2.3. Seno ir naujo sąsajos pavyzdžių analizė

### 2.3.1. Naujo pastato kokybės vertinimas videoekologijos metodu

#### 1. Prekybos centras „Kapitolijus“



30, 31 pav. Prekybos centras „Kapitolijus“, Klaipėda (Internetinė prieiga:

<https://www.google.lt/maps/@55.717505,21.127961,3a,75y,180.5h,95.78t/data=!3m4!1e1!3m2!1sOS3SQ-yO8ZHURAUQuFgzI5g!2e0!6m1!1e1>)

Prekybos centro „Kapitolijus“ vizualiosios aplinkos *homogeniškumo* laipsnio vertinimas pagal homogeniškumui būdingus kriterijus.

| Nr. | Vertinimo kriterijai   | Būdinga | Iš dalies | Nebūdinga |
|-----|--|---------|-----------|-----------|
|     |  | 2       | 1         | 0         |
| 1.  | Akis užfiksuoja vieną elementą, tačiau neranda kito  |         |           | x         |
| 2.  | Nekinta stebimo lauko apšvietimas, mastelis, spalva ir kitos charakteristikos  |         |           | x         |
| 3.  | Neaiškios krypties ir linijų ribos apsunkina objekto vaizdo konstravimą, todėl regos receptorių ląstelės nefiksuoja tikrojo vaizdo |         |           | x         |
| 4.  | Nėra žmogaus stebėjimui svarbių nedidelių nesutapimų tarp viena ar kita akimi matomo to paties objekto kontūro                     |         |           | x         |
| 5.  | Akis negali sukcentruoti dėmesio   |         |           | x         |
|     |  |         | Viso:     | 0 (0%)    |

Prekybos centro „Kapitolijus“ vizualiosios aplinkos *agresyvumo* laipsnio vertinimas pagal homogeniškumui būdingus kriterijus.

| Nr. | Vertinimo kriterijai  | Būdinga | Iš dalies | Nebūdinga |
|-----|---|---------|-----------|-----------|
|     |   | 2       | 1         | 0         |
| 1.  | Tarp identiškų objektų negalima surasti traukiančių dėmesį  |         |           | x         |
| 2.  | Visumą sudaro reguliariai pasikartojantys objektai          |         | x         |           |
| 3.  | Objektai ar linijos vienodi, reguliarūs ir taisyklingi      |         | x         |           |
| 4.  | Kompozicijos viršuje užbaigiama vientisa horizontali linija | x       |           |           |
| 5.  | Dominuoja kvadratai, tiesios linijos ir statūs kampai       | x       |           |           |
|     |   |         | Viso:     | 6 (60%)   |

Prekybos centro „Kapitolijus“ vizualiosios aplinkos *komforto* laipsnio vertinimas pagal homogeniškumui būdingus kriterijus.

| Nr. | Vertinimo kriterijai   | Būdinga | Iš dalies | Nebūdinga |
|-----|--|---------|-----------|-----------|
|     |  | 2       | 1         | 0         |
| 1.  | Įvairus mastelis ir elementai                                    |         | x         |           |
| 2.  | Skirtingo kontrasto ir storio kreivos linijos                    |         | x         |           |
| 3.  | Smailūs kampai daugiausia aukštutinėje vizualinio lauko juostoje |         |           | x         |
| 4.  | Įvairus koloritas  | x       |           |           |
| 5.  | Kintantis elementų susikaupimas ir išretėjimas                   | x       |           |           |
| 6.  | Skirtingo tipo architektūros pastatų sugretinimas                | x       |           |           |
| 7.  | Želdynų įvairovė ir gausa  |         |           | x         |
|     |  |         | Viso:     | 8 (57%)   |

## 2. Viešbutis „Novotel“



32, 33 pav. Viešbutis „Novotel“, Vilnius (Internetinė prieiga: <http://www.architekturumai.lt/pages/posts/cherchez-llsquoarchitecture-136.php>)

Viešbučio „Novotel“ vizualiosios aplinkos *homogeniškumo* laipsnio vertinimas pagal homogeniškumui būdingus kriterijus.

| Nr. | Vertinimo kriterijai   | Būdinga | Iš dalies | Nebūdinga |
|-----|--|---------|-----------|-----------|
|     |  | 2       | 1         | 0         |
| 1.  | Akis užfiksuoja vieną elementą, tačiau neranda kito  |         | x         |           |
| 2.  | Nekinta stebimo lauko apšvietimas, mastelis, spalva ir kitos charakteristikos  |         | x         |           |
| 3.  | Neaiškios krypties ir linijų ribos apsunkina objekto vaizdo konstravimą, todėl regos receptorių ląstelės nefiksuoja tikrojo vaizdo |         |           | x         |
| 4.  | Nėra žmogaus stebėjimui svarbių nedidelių nesutapimų tarp viena ar kita akimi matomo to paties objekto kontūro                     |         | x         |           |
| 5.  | Akis negali sukcentruoti dėmesio   |         | x         |           |
|     |  |         | Viso:     | 4 (40%)   |

Viešbučio „Novotel“ vizualiosios aplinkos *agresyvumo* laipsnio vertinimas pagal homogeniškumui būdingus kriterijus.

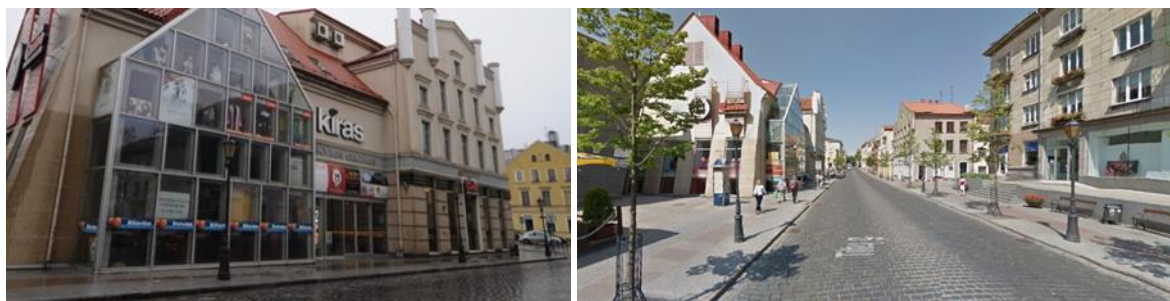
| Nr. | Vertinimo kriterijai | Būdinga | Iš dalies | Nebūdinga |
|-----|----------------------|---------|-----------|-----------|
|-----|----------------------|---------|-----------|-----------|

|    |   |   |       |           |
|----|---|---|-------|-----------|
|    |   | 2 | 1     | 0         |
| 1. | Tarp identiškų objektų negalima surasti traukiančių dėmesį  | x |       |           |
| 2. | Visumą sudaro reguliariai pasikartojantys objektai          | x |       |           |
| 3. | Objektai ar linijos vienodi, reguliarūs ir taisyklingi      | x |       |           |
| 4. | Kompozicijos viršuje užbaigiama vientisa horizontali linija | x |       |           |
| 5. | Dominuoja kvadratai, tiesios linijos ir statūs kampai       | x |       |           |
|    |   |   | Viso: | 10 (100%) |

Viešbučio „Novotel“ vizualiosios aplinkos *komforto* laipsnio vertinimas pagal homogeniškumui būdingus kriterijus.

| Nr. | Vertinimo kriterijai   | Būdinga | Iš dalies | Nebūdinga |
|-----|--|---------|-----------|-----------|
|     |  | 2       | 1         | 0         |
| 1.  | Įvairus mastelis ir elementai                                    |         |           | x         |
| 2.  | Skirtingo kontrasto ir storio kreivos linijos                    |         |           | x         |
| 3.  | Smailūs kampai daugiausia aukštutinėje vizualinio lauko juostoje |         |           | x         |
| 4.  | Įvairus koloritas  |         | x         |           |
| 5.  | Kintantis elementų susikaupimas ir išretėjimas                   |         |           | x         |
| 6.  | Skirtingo tipo architektūros pastatų sugretinimas                |         |           | x         |
| 7.  | Želdynų įvairovė ir gausa  |         | x         |           |
|     |  |         | Viso:     | 2 (14%)   |

### 3. Prekybos centras „Kiras“



34,35 pav. Prekybos centras „Kiras“, Klaipėda ( Internetinė prieiga: <http://www.ve.lt/naujienos/lietuva/vakaru-lietuva/klaipeciu-patogumui---nauja-autobusu-stotele-616759/>)

Prekybos centro „Kiras“ vizualiosios aplinkos *homogeniškumo* laipsnio vertinimas pagal homogeniškumui būdingus kriterijus.

| Nr. | Vertinimo kriterijai   | Būdinga | Iš dalies | Nebūdinga |
|-----|--|---------|-----------|-----------|
|     |  | 2       | 1         | 0         |
| 1.  | Akis užfiksuoja vieną elementą, tačiau neranda kito  |         |           | x         |
| 2.  | Nekinta stebimo lauko apšvietimas, mastelis, spalva ir kitos charakteristikos  |         |           | x         |
| 3.  | Neaiškios krypties ir linijų ribos apsunkina objekto vaizdo konstravimą, todėl regos receptorių ląstelės nefiksuoja tikrojo vaizdo |         | x         |           |
| 4.  | Nėra žmogaus stebėjimui svarbių nedidelių nesutapimų tarp viena ar kita akimi matomo to paties objekto kontūro                     |         |           | x         |
| 5.  | Akis negali sukcentruoti dėmesio   |         |           | x         |
|     |  |         | Viso:     | 1 (10%)   |

Prekybos centro „Kiras“ vizualiosios aplinkos *agresyvumo* laipsnio vertinimas pagal homogeniškumui būdingus kriterijus.

| Nr. | Vertinimo kriterijai  | Būdinga | Iš dalies | Nebūdinga |
|-----|---|---------|-----------|-----------|
|     |   | 2       | 1         | 0         |
| 1.  | Tarp identiškų objektų negalima surasti traukiančių dėmesį  |         |           | x         |
| 2.  | Visumą sudaro reguliariai pasikartojantys objektai          |         |           | x         |
| 3.  | Objektai ar linijos vienodi, reguliarūs ir taisyklingi      |         | x         |           |
| 4.  | Kompozicijos viršuje užbaigiama vientisa horizontali linija | x       |           |           |
| 5.  | Dominuoja kvadratai, tiesios linijos ir statūs kampai       |         | x         |           |
|     |   |         | Viso:     | 4 (40%)   |

Prekybos centro „Kiras“ vizualiosios aplinkos *komforto* laipsnio vertinimas pagal homogeniškumui būdingus kriterijus.

| Nr. | Vertinimo kriterijai   | Būdinga | Iš dalies | Nebūdinga |
|-----|--|---------|-----------|-----------|
|     |  | 2       | 1         | 0         |
| 1.  | Įvairus mastelis ir elementai                                    |         | x         |           |
| 2.  | Skirtingo kontrasto ir storio kreivos linijos                    |         | x         |           |
| 3.  | Smailūs kampai daugiausia aukštutinėje vizualinio lauko juostoje | x       |           |           |
| 4.  | Įvairus koloritas  |         | x         |           |
| 5.  | Kintantis elementų susikaupimas ir išretėjimas                   |         | x         |           |
| 6.  | Skirtingo tipo architektūros pastatų sugretinimas                | x       |           |           |
| 7.  | Želdynų įvairovė ir gausa  |         |           | x         |
|     |  |         | Viso:     | 8 (57%)   |

#### 4. Mišrios paskirties pastatas



36 pav. Mišrios paskirties pastatas, Kalvarijų g. 3, Vilnius (Internetinė prieiga: <http://www.architekturumai.lt/pages/posts/cherchez-lsquoarchitecture-136.php>)

Mišrios paskirties pastato Vilniuje vizualiosios aplinkos *homogeniškumo* laipsnio vertinimas pagal homogeniškumui būdingus kriterijus.

| Nr. | Vertinimo kriterijai | Būdinga | Iš dalies | Nebūdinga |
|-----|----------------------|---------|-----------|-----------|
|     |                      | 2       | 1         | 0         |



|    |  |   |       |         |
|----|--|---|-------|---------|
| 1. | Akis užfiksuoja vieną elementą, tačiau neranda kito  |   | x     |         |
| 2. | Nekinta stebimo lauko apšvietimas, mastelis, spalva ir kitos charakteristikos  | x |       |         |
| 3. | Neaiškios krypties ir linijų ribos apsunkina objekto vaizdo konstravimą, todėl regos receptorių ląstelės nefiksuoja tikrojo vaizdo |   | x     |         |
| 4. | Nėra žmogaus stebėjimui svarbių nedidelių nesutapimų tarp viena ar kita akimi matomo to paties objekto kontūro                     |   | x     |         |
| 5. | Akis negali sukcentruoti dėmesio   | x |       |         |
|    |  |   | Viso: | 7 (70%) |

Mišrios paskirties pastato Vilniuje vizualiosios aplinkos *agresyvumo* laipsnio vertinimas pagal homogeniškumui būdingus kriterijus.

| Nr. | Vertinimo kriterijai  | Būdinga | Iš dalies | Nebūdinga |
|-----|---|---------|-----------|-----------|
|     |   | 2       | 1         | 0         |
| 1.  | Tarp identiškų objektų negalima surasti traukiančių dėmesį  | x       |           |           |
| 2.  | Visumą sudaro reguliariai pasikartojantys objektai          | x       |           |           |
| 3.  | Objektai ar linijos vienodi, reguliarūs ir taisyklingi      | x       |           |           |
| 4.  | Kompozicijos viršuje užbaigiama vientisa horizontali linija | x       |           |           |
| 5.  | Dominuoja kvadratai, tiesios linijos ir statūs kampai       | x       |           |           |
|     |   |         | Viso:     | 10 (100%) |

Mišrios paskirties pastato Vilniuje vizualiosios aplinkos *komforto* laipsnio vertinimas pagal homogeniškumui būdingus kriterijus.

| Nr. | Vertinimo kriterijai   | Būdinga | Iš dalies | Nebūdinga |
|-----|--|---------|-----------|-----------|
|     |  | 2       | 1         | 0         |
| 1.  | Įvairus mastelis ir elementai                                    |         |           | x         |
| 2.  | Skirtingo kontrasto ir storio kreivos linijos                    |         |           | x         |
| 3.  | Smailūs kampai daugiausia aukštutinėje vizualinio lauko juostoje |         |           | x         |
| 4.  | Įvairus koloritas  |         | x         |           |
| 5.  | Kintantis elementų susikaupimas ir išretėjimas                   |         | x         |           |
| 6.  | Skirtingo tipo architektūros pastatų sugretinimas                | x       |           |           |
| 7.  | Želdynų įvairovė ir gausa  |         | x         |           |
|     |  |         | Viso:     | 5 (36%)   |

## 5. Viešbutis „Kaunas“



37, 38 pav. Viešbutis „Kaunas“, Laisvės alėjas 79, Kaunas (Internetinė prieiga:

Viešbučio „Kaunas“ vizualiosios aplinkos *homogeniškumo* laipsnio vertinimas pagal homogeniškumui būdingus kriterijus.

| Nr.   | Vertinimo kriterijai   | Būdinga | Iš dalies | Nebūdinga |
|-------|--|---------|-----------|-----------|
|       |  | 2       | 1         | 0         |
| 1.    | Akis užfiksuoja vieną elementą, tačiau neranda kito  |         |           | x         |
| 2.    | Nekinta stebimo lauko apšvietimas, mastelis, spalva ir kitos charakteristikos  |         |           | x         |
| 3.    | Neaiškios krypties ir linijų ribos apsunkina objekto vaizdo konstravimą, todėl regos receptorių ląstelės nefiksuoja tikrojo vaizdo |         |           | x         |
| 4.    | Nėra žmogaus stebėjimui svarbių nedidelių nesutapimų tarp viena ar kita akimi matomo to paties objekto kontūro                     |         |           | x         |
| 5.    | Akis negali sukoncentruoti dėmesio   |         |           | x         |
| Viso: |  |         |           | 0 (0%)    |

Viešbučio „Kaunas“ vizualiosios aplinkos *agresyvumo* laipsnio vertinimas pagal homogeniškumui būdingus kriterijus.

| Nr.   | Vertinimo kriterijai  | Būdinga | Iš dalies | Nebūdinga |
|-------|---|---------|-----------|-----------|
|       |   | 2       | 1         | 0         |
| 1.    | Tarp identiškų objektų negalima surasti traukiančių dėmesį  |         |           | x         |
| 2.    | Visumą sudaro reguliariai pasikartojantys objektai          |         | x         |           |
| 3.    | Objektai ar linijos vienodi, reguliarūs ir taisyklingi      |         | x         |           |
| 4.    | Kompozicijos viršuje užbaigiama vientisa horizontali linija | x       |           |           |
| 5.    | Dominuoja kvadratai, tiesios linijos ir statūs kampai       |         | x         |           |
| Viso: |   |         |           | 5 (50%)   |

Viešbučio „Kaunas“ vizualiosios aplinkos *komforto* laipsnio vertinimas pagal homogeniškumui būdingus kriterijus.

| Nr.   | Vertinimo kriterijai   | Būdinga | Iš dalies | Nebūdinga |
|-------|--|---------|-----------|-----------|
|       |  | 2       | 1         | 0         |
| 1.    | Įvairus mastelis ir elementai                                    |         | x         |           |
| 2.    | Skirtingo kontrasto ir storio kreivos linijos                    |         | x         |           |
| 3.    | Smailūs kampai daugiausia aukštutinėje vizualinio lauko juostoje |         |           | x         |
| 4.    | Įvairus koloritas  |         | x         |           |
| 5.    | Kintantis elementų susikaupimas ir išretėjimas                   | x       |           |           |
| 6.    | Skirtingo tipo architektūros pastatų sugretinimas                | x       |           |           |
| 7.    | Želdynų įvairovė ir gausa  |         |           | x         |
| Viso: |  |         |           | 7 (50%)   |

## 6. Administracinis pastatas



39,40 pav. Administracinis pastatas I. Kanto ir Kęstučio gatvių kampas, Kaunas (Internetinė prieiga:

<https://www.google.lt/maps/@54.896281,23.904062,3a,75y,96.72h,88.9t/data=!3m4!1e1!3m2!1sfOI8HNBOAcv3qaXSOxQgYw!2e0>)

Administracinio pastato Kaune vizualiosios aplinkos *homogeniškumo* laipsnio vertinimas pagal homogeniškumui būdingus kriterijus.

| Nr. | Vertinimo kriterijai   | Būdinga | Iš dalies | Nebūdinga |
|-----|--|---------|-----------|-----------|
|     |  | 2       | 1         | 0         |
| 1.  | Akis užfiksuoja vieną elementą, tačiau neranda kito  |         | x         |           |
| 2.  | Nekinta stebimo lauko apšvietimas, mastelis, spalva ir kitos charakteristikos  | x       |           |           |
| 3.  | Neaiškios krypties ir linijų ribos apsunkina objekto vaizdo konstravimą, todėl regos receptorių ląstelės nefiksuoja tikrojo vaizdo |         |           | x         |
| 4.  | Nėra žmogaus stebėjimui svarbių nedidelių nesutapimų tarp viena ar kita akimi matomo to paties objekto kontūro                     | x       |           |           |
| 5.  | Akis negali sukoncentruoti dėmesio   | x       |           |           |
|     |  |         | Viso:     | 7 (70%)   |

Administracinis pastatas Kaune vizualiosios aplinkos *agresyvumo* laipsnio vertinimas pagal homogeniškumui būdingus kriterijus.

| Nr. | Vertinimo kriterijai  | Būdinga | Iš dalies | Nebūdinga |
|-----|---|---------|-----------|-----------|
|     |   | 2       | 1         | 0         |
| 1.  | Tarp identiškų objektų negalima surasti traukiančių dėmesį  | x       |           |           |
| 2.  | Visumą sudaro reguliariai pasikartojantys objektai          | x       |           |           |
| 3.  | Objektai ar linijos vienodi, reguliarūs ir taisyklingi      | x       |           |           |
| 4.  | Kompozicijos viršuje užbaigiama vientisa horizontali linija | x       |           |           |
| 5.  | Dominuoja kvadratai, tiesios linijos ir statūs kampai       |         |           | x         |
|     |   |         | Viso:     | 8 (80%)   |

Administracinio pastato Kaune vizualiosios aplinkos *komforto* laipsnio vertinimas pagal homogeniškumui būdingus kriterijus.

| Nr. | Vertinimo kriterijai   | Būdinga | Iš dalies | Nebūdinga |
|-----|--|---------|-----------|-----------|
|     |  | 2       | 1         | 0         |
| 1.  | Įvairus mastelis ir elementai                                    |         |           | x         |
| 2.  | Skirtingo kontrasto ir storio kreivos linijos                    |         |           | x         |
| 3.  | Smailūs kampai daugiausia aukštutinėje vizualinio lauko juostoje |         |           | x         |

|    |   |   |       |         |
|----|---|---|-------|---------|
| 4. | Ivairus koloritas                                 |   |       | x       |
| 5. | Kintantis elementų susikaupimas ir išretėjimas    |   |       | x       |
| 6. | Skirtingo tipo architektūros pastatų sugretinimas | x |       |         |
| 7. | Želdynų įvairovė ir gausa                         |   | x     |         |
|    |   |   | Viso: | 3 (21%) |

## 7. Liverpulio muziejus



41, 42 pav. Liverpulio muziejus, Anglija (Internetinė prieiga: <http://www.e-architect.co.uk/liverpool/museum-liverpool>)

Liverpulio muziejaus vizualiosios aplinkos *homogeniškumo* laipsnio vertinimas pagal homogeniškumui būdingus kriterijus.

| Nr. | Vertinimo kriterijai   | Būdinga | Iš dalies | Nebūdinga |
|-----|--|---------|-----------|-----------|
|     |  | 2       | 1         | 0         |
| 1.  | Akis užfiksuoja vieną elementą, tačiau neranda kito  |         | x         |           |
| 2.  | Nekinta stebimo lauko apšvietimas, mastelis, spalva ir kitos charakteristikos  |         | x         |           |
| 3.  | Neaiškios krypties ir linijų ribos apsunkina objekto vaizdo konstravimą, todėl regos receptorių ląstelės nefiksuoja tikrojo vaizdo | x       |           |           |
| 4.  | Nėra žmogaus stebėjimui svarbių nedidelių nesutapimų tarp viena ar kita akimi matomo to paties objekto kontūro                     |         | x         |           |
| 5.  | Akis negali sukcentruoti dėmesio   |         | x         |           |
|     |  |         | Viso:     | 6 (60%)   |

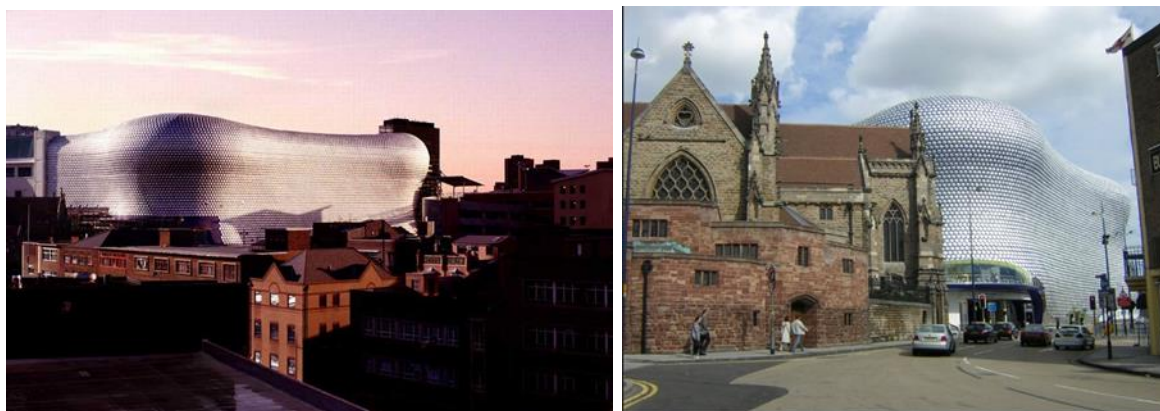
Liverpulio muziejaus vizualiosios aplinkos *agresyvumo* laipsnio vertinimas pagal homogeniškumui būdingus kriterijus.

| Nr. | Vertinimo kriterijai  | Būdinga | Iš dalies | Nebūdinga |
|-----|---|---------|-----------|-----------|
|     |   | 2       | 1         | 0         |
| 1.  | Tarp identiškų objektų negalima surasti traukiančių dėmesį  |         | x         |           |
| 2.  | Visumą sudaro reguliariai pasikartojantys objektai          |         | x         |           |
| 3.  | Objektai ar linijos vienodi, reguliarūs ir taisyklingi      |         | x         |           |
| 4.  | Kompozicijos viršuje užbaigiama vientisa horizontali linija |         | x         |           |
| 5.  | Dominuoja kvadratai, tiesios linijos ir statūs kampai       |         | x         |           |
|     |   |         | Viso:     | 5 (50%)   |

Liverpulio muziejaus vizualiosios aplinkos *komforto* laipsnio vertinimas pagal homogeniškumui būdingus kriterijus.

| Nr. | Vertinimo kriterijai   | Būdinga | Iš dalies | Nebūdinga |
|-----|--|---------|-----------|-----------|
|     |  | 2       | 1         | 0         |
| 1.  | Įvairus mastelis ir elementai                                    |         | x         |           |
| 2.  | Skirtingo kontrasto ir storio kreivos linijos                    |         | x         |           |
| 3.  | Smailūs kampai daugiausia aukštutinėje vizualinio lauko juostoje |         | x         |           |
| 4.  | Įvairus koloritas  |         |           | x         |
| 5.  | Kintantis elementų susikaupimas ir išretėjimas                   |         | x         |           |
| 6.  | Skirtingo tipo architektūros pastatų sugretinimas                | x       |           |           |
| 7.  | Želdynų įvairovė ir gausa  |         |           | x         |
|     |  |         | Viso:     | 6 (43%)   |

### 8. „Selfridge“ prekybos centras



43, 44 pav. „Selfridge“ prekybos centras, Birmingemas, Anglija (Internetinė prieiga:

<http://www.galinsky.com/buildings/selfridges/>)

„Selfridge“ prekybos centras vizualiosios aplinkos *homogeniškumo* laipsnio vertinimas pagal homogeniškumui būdingus kriterijus.

| Nr. | Vertinimo kriterijai   | Būdinga | Iš dalies | Nebūdinga |
|-----|--|---------|-----------|-----------|
|     |  | 2       | 1         | 0         |
| 1.  | Akis užfiksuoja vieną elementą, tačiau neranda kito  | x       |           |           |
| 2.  | Nekinta stebimo lauko apšvietimas, mastelis, spalva ir kitos charakteristikos  | x       |           |           |
| 3.  | Neaiškios krypties ir linijų ribos apsunkina objekto vaizdo konstravimą, todėl regos receptorių ląstelės nefiksuoja tikrojo vaizdo | x       |           |           |
| 4.  | Nėra žmogaus stebėjimui svarbių nedidelių nesutapimų tarp viena ar kita akimi matomo to paties objekto kontūro                     | x       |           |           |
| 5.  | Akis negali sukonzentruoti dėmesio   | x       |           |           |
|     |  |         | Viso:     | 10 (100%) |

„Selfridge“ prekybos centras vizualiosios aplinkos *agresyvumo* laipsnio vertinimas pagal homogeniškumui būdingus kriterijus.

| Nr.   | Vertinimo kriterijai  | Būdinga | Iš dalies | Nebūdinga |
|-------|---|---------|-----------|-----------|
|       |   | 2       | 1         | 0         |
| 1.    | Tarp identiškų objektų negalima surasti traukiančių dėmesį  | x       |           |           |
| 2.    | Visumą sudaro reguliariai pasikartojantys objektai          | x       |           |           |
| 3.    | Objektai ar linijos vienodi, reguliarūs ir taisyklingi      | x       |           |           |
| 4.    | Kompozicijos viršuje užbaigiama vientisa horizontali linija | x       |           |           |
| 5.    | Dominuoja kvadratai, tiesios linijos ir statūs kampai       |         |           | x         |
| Viso: |   |         |           | 8 (80%)   |

„Selfridge“ prekybos centras vizualiosios aplinkos *komforto* laipsnio vertinimas pagal homogeniškumui būdingus kriterijus.

| Nr.   | Vertinimo kriterijai   | Būdinga | Iš dalies | Nebūdinga |
|-------|--|---------|-----------|-----------|
|       |  | 2       | 1         | 0         |
| 1.    | Įvairus mastelis ir elementai                                    |         |           | x         |
| 2.    | Skirtingo kontrasto ir storio kreivos linijos                    |         |           | x         |
| 3.    | Smailūs kampai daugiausia aukštutinėje vizualinio lauko juostoje |         |           | x         |
| 4.    | Įvairus koloritas  |         |           | x         |
| 5.    | Kintantis elementų susikaupimas ir išretėjimas                   |         |           | x         |
| 6.    | Skirtingo tipo architektūros pastatų sugretinimas                | x       |           |           |
| 7.    | Želdynų įvairovė ir gausa  |         |           | x         |
| Viso: |  |         |           | 2 (15%)   |

## 9. Parlamentas Lichtenšteine



45, 46 pav. Parlamentas, Lichtenšteinas, 2007 m. (Internetinė prieiga:

<http://www.molon.de/galleries/Liechtenstein/Vaduz/img.php?pic=29>)

Parlamento Lichtenšteine vizualiosios aplinkos *homogeniškumo* laipsnio vertinimas pagal homogeniškumui būdingus kriterijus.

| Nr. | Vertinimo kriterijai   | Būdinga | Iš dalies | Nebūdinga |
|-----|--|---------|-----------|-----------|
|     |  | 2       | 1         | 0         |
| 1.  | Akis užfiksuoja vieną elementą, tačiau neranda kito  |         |           | x         |
| 2.  | Nekinta stebimo lauko apšvietimas, mastelis, spalva ir kitos charakteristikos  |         |           | x         |
| 3.  | Neaiškios krypties ir linijų ribos apsunkina objekto vaizdo konstravimą, todėl regos receptorių ląstelės nefiksuoja tikrojo vaizdo |         |           | x         |

|    |  |  |       |        |
|----|--|--|-------|--------|
| 4. | Nėra žmogaus stebėjimui svarbių nedidelių nesutapimų tarp viena ar kita akimi matomo to paties objekto kontūro |  |       | x      |
| 5. | Akis negali sukcentruoti dėmesio   |  |       | x      |
|    |  |  | Viso: | 0 (0%) |

Parlamento Lichtenšteine vizualiosios aplinkos *agresyvumo* laipsnio vertinimas pagal homogeniškumui būdingus kriterijus.

| Nr. | Vertinimo kriterijai  | Būdinga | Iš dalies | Nebūdinga |
|-----|---|---------|-----------|-----------|
|     |   | 2       | 1         | 0         |
| 1.  | Tarp identiškų objektų negalima surasti traukiančių dėmesį  |         |           | x         |
| 2.  | Visumą sudaro reguliariai pasikartojantys objektai          | x       |           |           |
| 3.  | Objektai ar linijos vienodi, reguliarūs ir taisyklingi      | x       |           |           |
| 4.  | Kompozicijos viršuje užbaigiama vientisa horizontali linija |         |           | x         |
| 5.  | Dominuoja kvadratai, tiesios linijos ir statūs kampai       |         | x         |           |
|     |   |         | Viso:     | 5 (50%)   |

Parlamento Lichtenšteine vizualiosios aplinkos *komforto* laipsnio vertinimas pagal homogeniškumui būdingus kriterijus.

| Nr. | Vertinimo kriterijai   | Būdinga | Iš dalies | Nebūdinga |
|-----|--|---------|-----------|-----------|
|     |  | 2       | 1         | 0         |
| 1.  | Įvairus mastelis ir elementai                                    |         | x         |           |
| 2.  | Skirtingo kontrasto ir storio kreivos linijos                    |         |           | x         |
| 3.  | Smailūs kampai daugiausia aukštutinėje vizualinio lauko juostoje | x       |           |           |
| 4.  | Įvairus koloritas  |         |           | x         |
| 5.  | Kintantis elementų susikaupimas ir išretėjimas                   |         | x         |           |
| 6.  | Skirtingo tipo architektūros pastatų sugretinimas                | x       |           |           |
| 7.  | Želdynų įvairovė ir gausa  |         | x         |           |
|     |  |         | Viso:     | 7 (50%)   |

## 10. Namas muzikantui Šveicarijoje



47, 48 pav. Namas muzikantui, Scharans, Šveicarija, 2007 m. (arch. V. Olgiatis) (Internetinė prieiga:

<http://archzona.blogas.lt/netradicinis-2-114.html>)

Namo muzikantui Šveicarijoje vizualiosios aplinkos *homogeniškumo* laipsnio vertinimas pagal homogeniškumui būdingus kriterijus.

| Nr.   | Vertinimo kriterijai   | Būdinga | Iš dalies | Nebūdinga |
|-------|--|---------|-----------|-----------|
|       |  | 2       | 1         | 0         |
| 1.    | Akis užfiksuoja vieną elementą, tačiau neranda kito  |         | x         |           |
| 2.    | Nekinta stebimo lauko apšvietimas, mastelis, spalva ir kitos charakteristikos  |         | x         |           |
| 3.    | Neaiškios krypties ir linijų ribos apsunkina objekto vaizdo konstravimą, todėl regos receptorių ląstelės nefiksuoja tikrojo vaizdo |         |           | x         |
| 4.    | Nėra žmogaus stebėjimui svarbių nedidelių nesutapimų tarp viena ar kita akimi matomo to paties objekto kontūro                     |         | x         |           |
| 5.    | Akis negali sukcentruoti dėmesio   |         | x         |           |
| Viso: |  |         |           | 4 (40%)   |

Namo muzikantui Šveicarijoje vizualiosios aplinkos *agresyvumo* laipsnio vertinimas pagal homogeniškumui būdingus kriterijus.

| Nr.   | Vertinimo kriterijai  | Būdinga | Iš dalies | Nebūdinga |
|-------|---|---------|-----------|-----------|
|       |   | 2       | 1         | 0         |
| 1.    | Tarp identiškų objektų negalima surasti traukiančių dėmesį  | x       |           |           |
| 2.    | Visumą sudaro reguliariai pasikartojantys objektai          | x       |           |           |
| 3.    | Objektai ar linijos vienodi, reguliarūs ir taisyklingi      | x       |           |           |
| 4.    | Kompozicijos viršuje užbaigiama vientisa horizontali linija |         | x         |           |
| 5.    | Dominuoja kvadratai, tiesios linijos ir statūs kampai       |         | x         |           |
| Viso: |   |         |           | 8 (80%)   |

Namo muzikantui Šveicarijoje vizualiosios aplinkos *komforto* laipsnio vertinimas pagal homogeniškumui būdingus kriterijus.

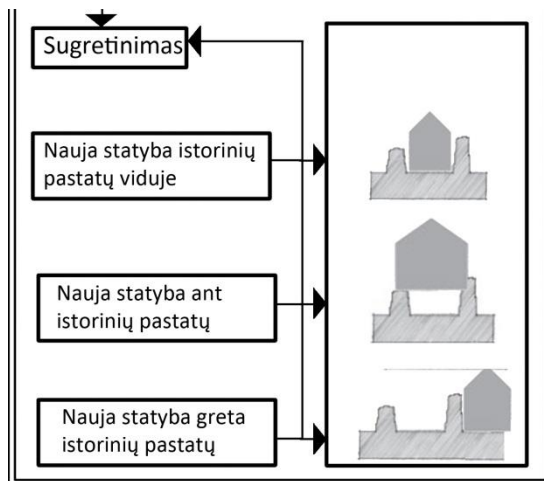
| Nr.   | Vertinimo kriterijai   | Būdinga | Iš dalies | Nebūdinga |
|-------|--|---------|-----------|-----------|
|       |  | 2       | 1         | 0         |
| 1.    | Įvairus mastelis ir elementai                                    |         |           | x         |
| 2.    | Skirtingo kontrasto ir storio kreivos linijos                    |         |           | x         |
| 3.    | Smailūs kampai daugiausia aukštutinėje vizualinio lauko juostoje | x       |           |           |
| 4.    | Įvairus koloritas  |         |           | x         |
| 5.    | Kintantis elementų susikaupimas ir išretėjimas                   |         |           | x         |
| 6.    | Skirtingo tipo architektūros pastatų sugretinimas                | x       |           |           |
| 7.    | Želdynų įvairovė ir gausa  |         | x         |           |
| Viso: |  |         |           | 5 (36%)   |

### 2.3.2. Naujų pastatų santykis su istorine architektūra sugretinimo principu

Pasak architekto M. Davies, yra trys pagrindiniai veiksniai, įtakojantys naujos ir senos architektūros harmoniją: sugretinimas, stilius ir medžiagų sąsaja.

- *Sugretinimas.* Naujos struktūros vizualinis poveikis daugiausiai priklausys nuo santykio su sena struktūra.

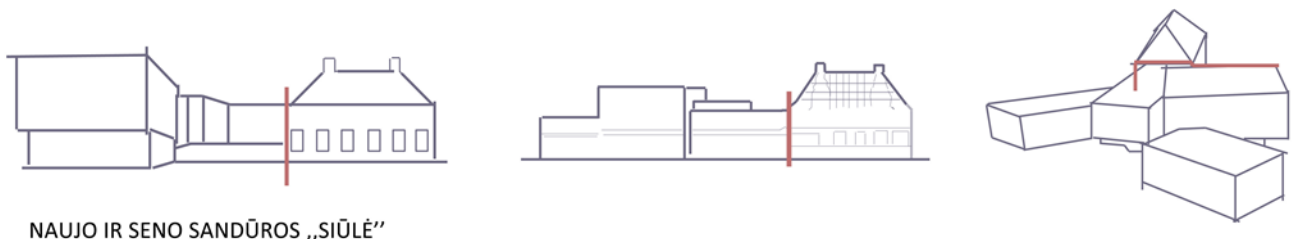




49 pav. naujos ir senos architektūros sugretinimas

1. *Statymas senų elementų viduje.* Šis metodas yra linkęs visiškai išreikšti senąją architektūrą, tačiau ją yra sunkiau sujungti su naująja;
2. *Statymas ant senų elementų.* Seni elementai gali būti matomi iš abiejų pusių, tačiau čia sąsaja tarp seno ir naujo dažniausiai reiškia kad senieji elementai gali būti visai prarasti (nebematomi).
3. *Statymas greta senų elementų.* Tai yra pats paprasčiausias ir mažiausiai destruktivus sprendimas. Sena architektūra yra apsupta naujos, tačiau senieji elementai yra atskirti nuo bendro konteksto.

- *Stilius.* Medžiagų ir stilių pasirinkimas, taip pat turės didelį poveikį senajai architektūrai. Naudojimas tokio pat stiliaus ir medžiagų sumažina naujų originalių medžiagų ir stilių įvedimo privalumus. Sėkmingesnis metodas būtų pavaizduoti naujo ir seno sandūros „siūlę“. Pvz. tam tikro kolorito akmenų juosta įterpta tarp senų ir naujų elementų aiškiai pabrėždama senos ir naujos architektūros sandūra. Vis dėl to, populiariesnis yra aiškus kontrastas tarp senų ir naujų stilių bei medžiagiškumo, kuris aiškiai akcentuoja senąją architektūrą naujosios fone. Ir net jeigu nauja architektūra dominuoja bendroje struktūroje, tam tikra prasme tai gali padidinti senosios vizualinį poveikį.



50 pav.

- *Medžiagų sąsaja.* Naujo ir seno sąsaja skatina įvairius technologinius iššūkius. Mūro skalda

dažniausiai turi netaisyklingus kraštus: mažiau nei idealų paviršių ant kurio bus tvirtinama nauja medžiaga. Darbas su neįstiklintomis angomis irgi gali sukelti sunkumų, ypač jeigu jos yra akmeninės arba dalinai sunaikintos.

## 1. pavyzdys

### KOLUMBA MUSEUM, COLOGNE



Šis aukštai iškilęs statinys, kuris beveik visiškai apima viduramžių Šv. Kolumba bažnyčios griuvėsius, vis dėlto pabrėžia ypatingą šių griuvėsių charakterį.

Šv. Kolumba bažnyčia buvo stipriai nuniokota Antrojo pasaulinio karo metu ir 1950 buvo transformuota į memorialinį sodą. Kai griuvėsiai vis labiau apsupo komercinė plėtra ir laikinų stogų konstrukcijos, saugantys subtilius archeologinius kasinėjimus, Kelno arkivyskupija pateikė užsakymą šveicarų architektui Peter Zumthor, kad pastatytų naują muziejų kuris taptų religinio meno ir pačių griuvėsių prieglobsčiu.

Naujoji struktūra ir apima ir saugo originalą. Projektui sukurtas kontrastingas šviesiai pilkas mūras sukuria kontrastą su spalva, tekstūra ir masyvios monolitine struktūra, tačiau tai nėra nekoordinuotas ryšys tarp senos ir naujos architektūros: čia išryškėja šios sąjungos subtilumas. Tiesiai virš atviro senojo audinio naujo mūro svoris yra palengvinamas jį perforuojant. Mažos skylutės mūre leidžia patekti natūraliai šviesai į urvinį senosios bažnyčios liekanų vidaus interjerą.

Banguotos skaldos mūro, perforuotų mūro plokščių ir senosios struktūros akmenų sąsaja sukuria veiksmingą jungtį statyti seną ant naujo. Bendras vaizdo kontrastas yra ryškus, tačiau kaip ir daugelis didžiųjų pastatų, naujų ir senų, šis yra tas kuris turi įvykti iš karto, kad būtų galima įvertinti šio metodo sėkmę.

## 2. pavyzdys

### NORWICH CATHEDRAL REFECTORY



14-ojo amžiaus Norwich Katedros bibliotekos vieno metro storio sienos, buvo laikomos struktūriškai neliečiamomis, Anglų katedrų medžiagų komisijos. To

paseko, projektuojant naują 3.500.000 svarų valgykla katedros griuvėsių viduje vienuolynai iškėlė subtilų uždavinį. Michael Hopkins moderni architektūrinė intervencija atrodo žaviai paprasta bet taip pat fiksuoja katedros navos esmę tai tarsi gyvo medžio medinę struktūrą laikančią švino stogą.

Lengvai įrėminta struktūra įsikomponuoja senojo pastato griuvėsių viduje ir jos įstiklintos išorinės sienos lengvai stūkso ant originalaus audinio, taip sumažindamos apkrovas ant senųjų akmeninių sienų, vizualiai ir struktūriškai. Vis dėl to, dideli standaus stiklo lakštai ir atsitiktinė sienų konstrukcijų medžiaga, į kurią įeina titnagas, plytos ir kalkakmenis, nesiderina tarpusavyje. Tačiau tai nėra problema, nes ši subtili skirtingo mūro sienų sandūra sąjunga išsprendžia dvi problemas: suteikia sudėtingai sandūrai praktinį sprendimą ir suteikia aiškų kontrastą tarp seno ir naujo, kas įtakoja lengvą supratimą apie pastato istoriją.

Deja vis dar lieka keletas klausimų. Ar griuvėsiai buvo dalinai užgožti naujo dizaino? Ar senosios konstrukcijos kontūras turėtų būti labiau matomas? At senieji griuvėsiai buvo praryti virš esančio modernaus pastato, o nuskurę kontūrai prarado ryšį po šydu? Viduje yra lengviau atskirti senuosius griuvėsius. Ten originalus audinys yra aiškiai matomas, nes nebuvo pastatytas kaip ir modernus. Apskritai, šios sąjungos efektas yra labai malonus akiai, nes sukuria kokybišką, šviesią ir gyvybingą erdvę kuri suteikia katedrai naują pajamų šaltinį.

### 3. pavyzdys

#### DOVECOTE STUDIO



Dovecote studija yra dalis tarptautiniu mastu pripažintų muzikos universitetų kurie buvo atrasti apleistuose pastatuose Benjamio Britteno, Suffolk pakrantėje. Bendra pastatų atkūrimo strategija buvo sukurta glaudžiai bendradarbiaujant su klientu, Anglų paveldosaugininkais ir Suffolk pakrančių planuotojais.

Regeneracijos strategija koncentravosi į esamo audinio išsaugojimą, su visu jo amžiaus žavesiu ir nauda. Prie jos buvo būtina prijungti šiuolaikinės architektūros konstrukcijas kurios būtų bekompromisės ir industrinės kaip originalus pastatas, ir laikui bėgant sentų taip susiliedamos su senąja struktūra. Tiksliai pastato rekonstrukcija paneigė šią strategiją. Vietoj to, nauja koncepcija buvo suplanuota taip, kad atspindėtų originalią pastato formą, tačiau kalbant apie medžiagiškumą, parinktas Corten atmosferos sąlygoms atsparus plienas buvo stulbinamai modernus. Ši medžiaga buvo matoma kaip atskira struktūra kuri bus įkomponuota tarsi senųjų griuvėsių lukšte, kurie liks nepaliesti.

Nors ir laikinai Corten plienas įgauna rūdžių raudonos atspalvį kuris yra beveik tokios pat spalvos kaip ir Suffolk raudonosios plytos. Tuo tarpu, nors jis ir atspindi senosios architektūros audinį, vienos medžiagos naujoji konstrukcija suteikia paslaptinę kokybę naujam statiniui. Galutiniame rezultate pastatas iš tolo tarsi atspindi senąją struktūrą, tačiau pažvelgus iš arčiau atsiskleidžia kaip visai naujas statinys.

Haworth Tomkins dizainas papildė savitą senąją architektūrą jautriai ir moderniai be jokių kompromisų. Šis metodas išsprendžia sudėtingą dilemą dirbant su jautriais griuvėsiais neprarandant jų pirminės sudėties kai siekiama juos pertvarkyti.

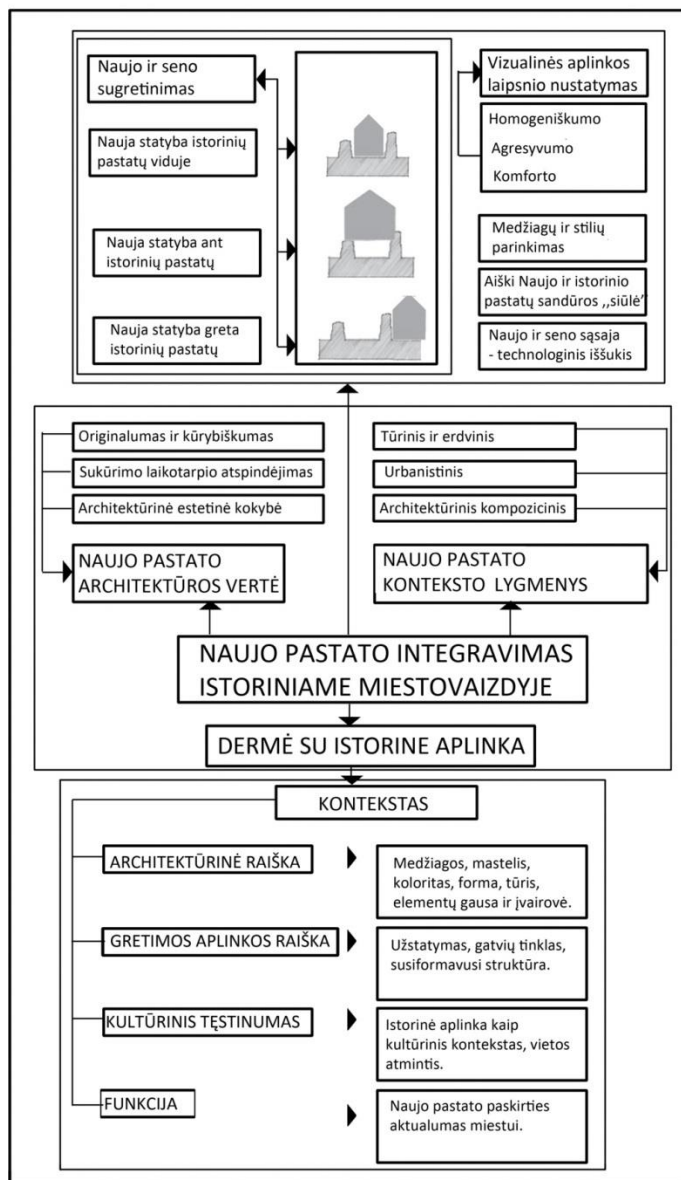
### 2.3.3. Tyrimų apibendrinimas

- Sugretinimo metodas yra vienas iš paprasčiausių ir mažiausiai destruktivių sprendimų derinant naują architektūrą su sena. *Statymas senų elementų viduje*- visiškai išreiškia senąją architektūrą. *Statymas ant senų elementų* - naujoji struktūra ir apima ir saugo originalą. *Statymas greta senų elementų*. Sena architektūra yra apsupta naujos, bet neužgožta.
- Remiantis videoekologijos metodu Lietuvoje nauji pastatai istorinėje aplinkoje formuoja mažiau homogeninę aplinką negu užsienyje. Čia mažiau gigantiškų futuristinio stiliaus pastatų.
- Agresyvumo požiūriu tiek Lietuvoje tiek užsienyje istoriniame miestovaizdyje galima aptikti ganėtinai agresyvios aplinkos pavyzdžių.
- Remiantis vizualinio komforto kriterijais Lietuvoje vizualinio komforto lygmuo aukštesnis negu užsienyje. Lietuvos architektūroje gausi elementų ir mastelio įvairovė, įvairi spalvinė gama, kinta architektūrinių elementų susikaupimas ir praretėjimas, gausu želdynų.
- Atlikus kompleksinius objektų vizualinio poveikio vertinimus, aišku, kad mažesnis kontrasto lygis negarantuoja aukštesnės kokybės galutinio rezultato, o aukštas kontrasto lygis ne visada išbalansuoja aplinką, tačiau rezultatai parodė, kad niuansas (nedidelis kontrastas) yra saugiausias naujo pastato integravimo į istorinį miestovaizdį projektavimo kelias.
- Naujus objektus dera kurti atsižvelgiant į šiuolaikiškumą. Nauji objektai turi atspindėti šiandieninės architektūros tendencijas, bet kartu ir stiprinti esamos aplinkos vertybes.

## 2.4. Naujo pastato istoriniame miestovaizdyje projektavimo galimybių koncepcinis modelis

Atsižvelgiant į architektūrinius, urbanistinius ir sociologinius tyrimus formuojamas naujų pastatų istoriniame miestovaizdyje projektavimo galimybių koncepcinis modelis. Koncepcijoje išryškunami svarbiausi naujo pastato integracijos į istorinę terpę veiksniai. Išskiriamos naujo pastato architektūrinės vertės, nustatomi naujo pastato konteksto lygmenys ir vizualinės aplinkos laipsniai. Sugretinama nauja ir sena architektūra. Koncepcijoje išskiriamos penkios naujo pastato derinimo su istoriniu priemonės: architektūrinė raiška, gretimos aplinkos raiška, kultūrinis tęstinumas ir funkcija.

### KONCEPCINIS MODELIS

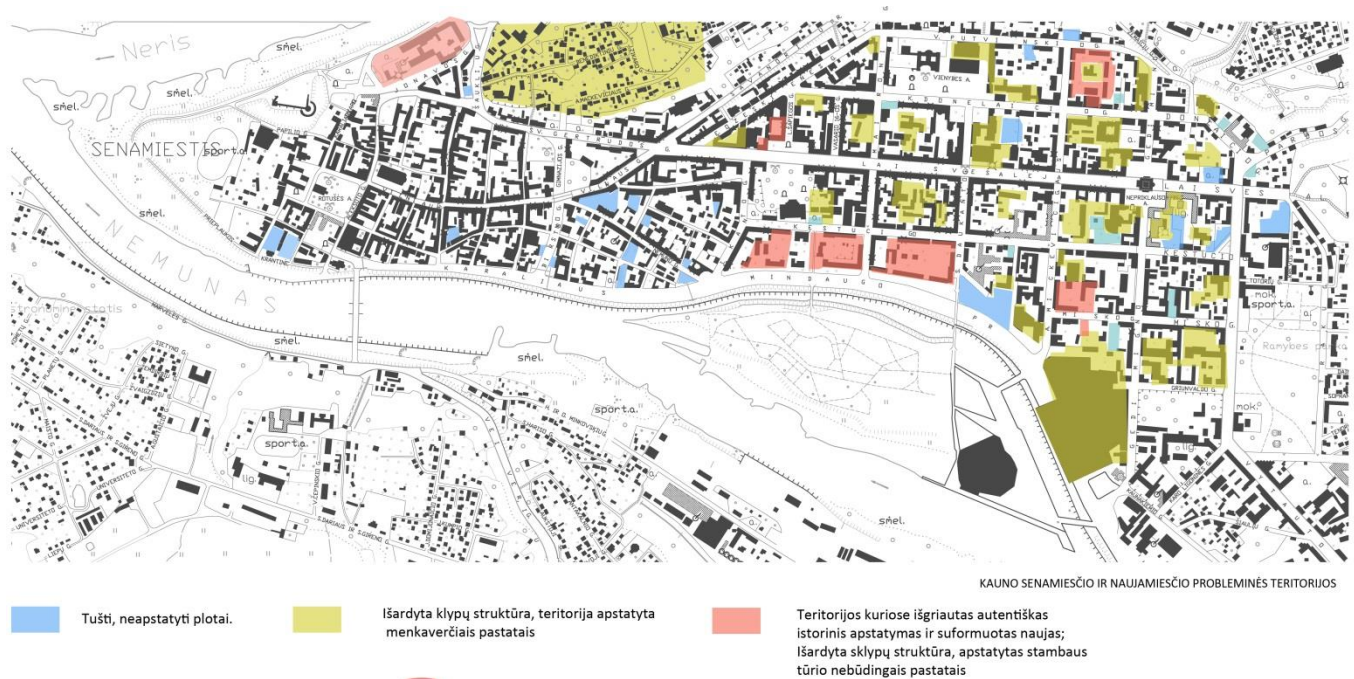


51 pav. koncepcinis modelis

### 3. NAUJO PASTATO INTEGRACIJOS Į ISTORINĮ MIESTOVAIZDĮ EKSPERIMENTINIS PROJEKTAS

#### 3.1. Eksperimentinio projekto vietos parinkimas projektuojamam pastatui

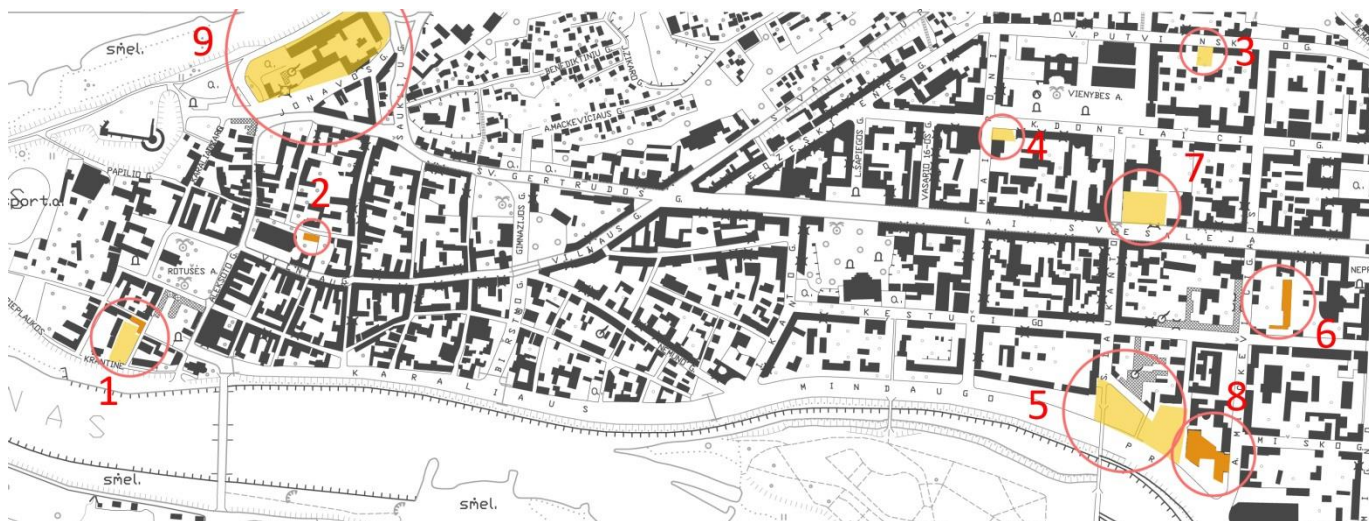
Tyrimai vietoje ir antrinių šaltinių analizė. Kauno Senamiesčio ir Naujamiesčio teritorijoje nustatytos dykros ir apleisti kultūros paveldo vertės neturintys pastatai, kur galima naujų pastatų statyba.



52 pav. Kauno senamiesčio ir naujamiesčio probleminės teritorijos

Sociologiniai tyrimai. Ekspertų apklausos rezultatai parodė aktualiausias Kauno miesto istorines teritorijas tinkančias naujai statybai.

1. Nesutvarkyta teritorija T. Daugirdo g. 1
2. Marijos radijo pastatas V. Sladkevyčiaus g. 5
3. Nesutvarkytas sklypas V. Putvinskio g. 23
4. Neužstatyta teritorija K. Donelaičio g. 83
5. Nesutvarkyta teritorija Karaliaus Mindaugo per 37 ir 34A
6. Apleistas viešbučio „Britanika“ pastatas Kestučio g. 26
7. Nesutvarkyta teritorija laisvės alėja 60, buvusio „Merkurijaus“ vieta.
8. Apleistas viešbučio „Respublika“ pastatas Karaliaus Mindaugo pr. 38
9. Nesutvarkyta buvusio „Lituanica“ fabriko teritorija



53 pav. Aktualios miestui vietos kur galima naujo pastato statyba.

### 3.2. Sklypo esančio T. Daugirdo g. 1, Kaunas esamos būklės analizė

Kaunas yra antrasis pagal dydį Lietuvos miestas esantis šalies centrinėje dalyje, išikūręs Nemuno ir Neries upių santakoje. Tai svarbus pramonės, transporto, mokslo ir kultūros centras.

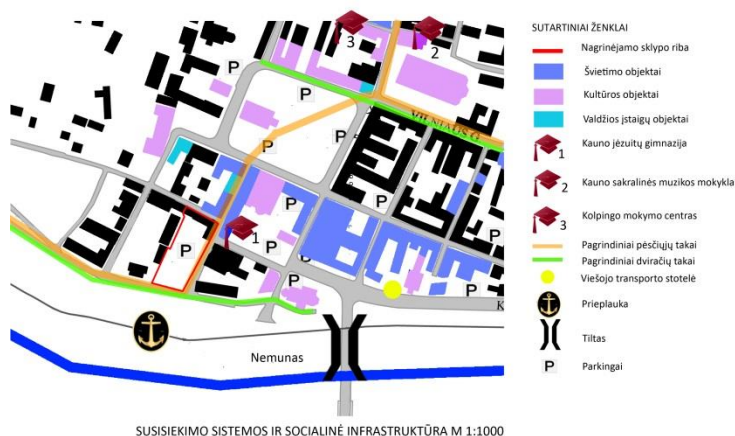
Seniausioji Kauno miesto dalis yra Kauno senamiestis, kuriame susiformavo stačiakampis gatvių planas.

Analizuojamas sklypas yra T. Daugirdo g. 1. Kauno senamiesčio 6-ajame kvartale kuris ribojasi su T. Daugirdo ir Muziejaus gatvėmis. Jį nuo Nemuno upės skiria Priekplaukos krantinės g. ir senosios priekplaukos amfiteatras. Dabartinio sklypo ribose prie T. Daugirdo g. buvo penkios istorinės posesijos, orientuotos siaurais galais į gatvę.



54 pav.

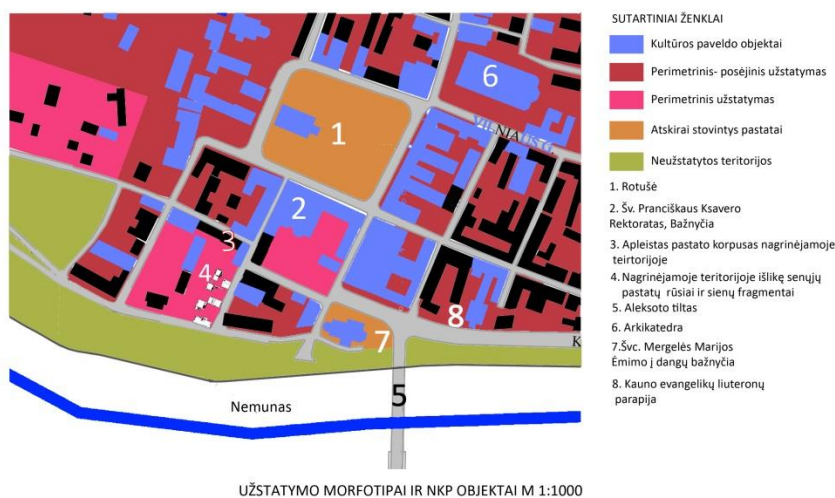
Tiriamas sklypas susisiekimo atžvilgiu yra patogioje miesto dalyje, nes netoli jos kertasi daugelis pagrindinių miesto kelių, kuriais gausiai važiuoja viešasis transportas. Vos už kelių šimtų metrų yra viešojo transporto stotelės, o gretimuose kvartaluose gausu automobilių stovėjimo aikštelių. Sklypą tai pat supa pagrindiniai pėsčiųjų ir dviračių takai.



55. pav. susisiekimo ir socialinė infrastruktūra

Aplinkiniuose sklypuose yra nemažai kultūros paveldo objektų: Rotušė, Šv. Pranciškaus Ksavero rektoratas, Arkikatedra, Švc. Mergelės Marijos ėmimo į dangų bažnyčia, Kauno evangelikų liuteronų parapija. Pačiame sklype yra du gyvenamosios paskirties pastatai kurie jau pradėti renovuoti.

Kauno senamiesčio 6-asis kvartalas patenka į nekilnojamųjų kultūros vertybių teritoriją. Nagrinėjame sklype yra registruoti nekilnojamųjų kultūros vertybių objektai- septyni rūšiai ir vienas namas. Saugomų požeminių konstrukcijų vienas rūšys yra už dabartinio sklypo ribos, dabartinės Priepilaukos krantinės gatvės važiuojamoje dalyje.



56. pav. užstatymo morfotipai ir NKP objektai

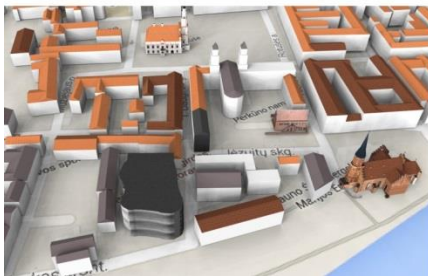
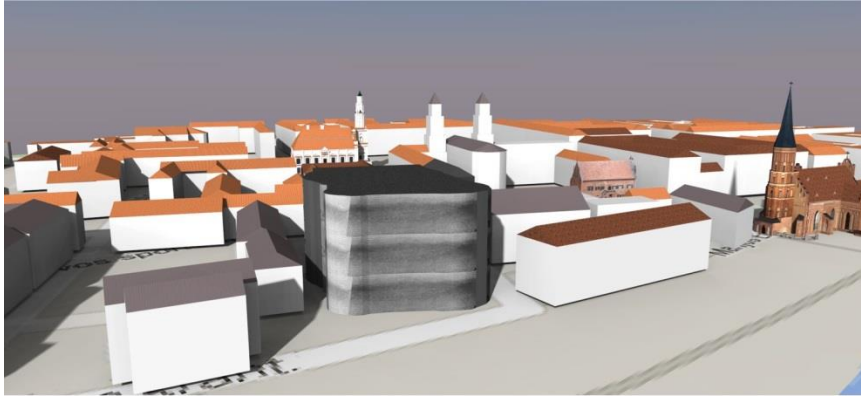


### 3.3. Naujo pastato alternatyvos planuojamame sklype

#### Ekspertinis projekto vertinimas

Ekspertiniam vertinimui yra atrinktos trys naujo pastato alternatyvos, kurios – įvertintos pagal šešis kriterijus. Tikslas yra surasti geriausią alternatyvą.

#### **I alternatyva**



Pastato kontrasto lygmuo su aplinka didelis 70-100proc.

Siūlomo pastato vizualiosios aplinkos *homogeniškumo* laipsnio vertinimas pagal homogeniškumui būdingus kriterijus.

| Nr. | Vertinimo kriterijai   | Būdinga | Iš dalies | Nebūdinga |
|-----|--|---------|-----------|-----------|
|     |  | 2       | 1         | 0         |
| 1.  | Akis fiksuoja vieną elementą, tačiau neranda kito  |         | x         |           |
| 2.  | Nekinta stebimo lauko apšvietimas, mastelis, spalva ir kitos charakteristikos  |         |           | x         |
| 3.  | Neaiškios krypties ir linijų ribos apsunkina objekto vaizdo konstravimą, todėl regos receptorių ląstelės nefiksuoja tikrojo vaizdo | x       |           |           |
| 4.  | Nėra žmogaus stebėjimui svarbių nedidelių nesutapimų tarp viena ar kita akimi matomo to paties objekto kontūro                     | x       |           |           |
| 5.  | Akis negali sukoncentruoti dėmesio   | x       |           |           |
|     |  |         | Viso:     | 7 (70%)   |

Siūlomo pastato vizualiosios aplinkos *agresyvumo* laipsnio vertinimas pagal homogeniškumui būdingus kriterijus.

| Nr. | Vertinimo kriterijai  | Būdinga | Iš dalies | Nebūdinga |
|-----|---|---------|-----------|-----------|
|     |   | 2       | 1         | 0         |
| 1.  | Tarp identiškų objektų negalima surasti traukiančių dėmesį  |         | x         |           |
| 2.  | Visumą sudaro reguliariai pasikartojantys objektai          |         | x         |           |
| 3.  | Objektai ar linijos vienodi, reguliarius ir taisyklingi     | x       |           |           |
| 4.  | Kompozicijos viršuje užbaigiama vientisa horizontali linija | x       |           |           |
| 5.  | Dominuoja kvadratai, tiesios linijos ir statūs kampai       | x       |           |           |
|     |   |         | Viso:     | 8 (80%)   |

Siūlomo pastato vizualiosios aplinkos *komforto* laipsnio vertinimas pagal homogeniškumui būdingus kriterijus.

| Nr. | Vertinimo kriterijai   | Būdinga | Iš dalies | Nebūdinga |
|-----|--|---------|-----------|-----------|
|     |  | 2       | 1         | 0         |
| 1.  | Įvairus mastelis ir elementai                                    |         |           | x         |
| 2.  | Skirtingo kontrasto ir storio kreivos linijos                    |         | x         |           |
| 3.  | Smailūs kampai daugiausia aukštutinėje vizualinio lauko juostoje |         |           | x         |
| 4.  | Įvairus koloritas  |         | x         |           |
| 5.  | Kintantis elementų susikaupimas ir išretėjimas                   |         | x         |           |
| 6.  | Skirtingo tipo architektūros pastatų sugretinimas                | x       |           |           |
| 7.  | Želdynų įvairovė ir gausa  |         |           | x         |
|     |  |         | Viso:     | 5 (33%)   |

Pastatas yra statomas greta ir ant senos architektūros. Naujas pastatas apsuptas senos architektūros, tačiau naujieji elementai yra atskirti nuo bendro konteksto. Nėra medžiagų sąsajos, nors naujas pastatas ir atitinka savo laikmečio architektūros tendencijas. Nedera medžiagiškumas nors koloritas išlieka neutralus. Nepratęsta esama urbanistinė idėja.

## II alternatyva





Pastato kontrasto lygmuo su aplinka vidutinis 30-60 proc.

Siūlomo pastato vizualiosios aplinkos *homogeniškumo* laipsnio vertinimas pagal homogeniškumui būdingus kriterijus.

| Nr.   | Vertinimo kriterijai   | Būdinga | Iš dalies | Nebūdinga |
|-------|--|---------|-----------|-----------|
|       |  | 2       | 1         | 0         |
| 1.    | Akis užfiksuoja vieną elementą, tačiau neranda kito  |         |           | x         |
| 2.    | Nekinta stebimo lauko apšvietimas, mastelis, spalva ir kitos charakteristikos  |         | x         |           |
| 3.    | Neaiškios krypties ir linijų ribos apsunkina objekto vaizdo konstravimą, todėl regos receptorių ląstelės nefiksuoja tikrojo vaizdo |         |           | x         |
| 4.    | Nėra žmogaus stebėjimui svarbių nedidelių nesutapimų tarp viena ar kita akimi matomo to paties objekto kontūro                     |         |           | x         |
| 5.    | Akis negali sukcentruoti dėmesio   |         |           | x         |
| Viso: |  |         |           | 1 (10%)   |

Siūlomo pastato vizualiosios aplinkos *agresyvumo* laipsnio vertinimas pagal homogeniškumui būdingus kriterijus.

| Nr.   | Vertinimo kriterijai  | Būdinga | Iš dalies | Nebūdinga |
|-------|---|---------|-----------|-----------|
|       |   | 2       | 1         | 0         |
| 1.    | Tarp identiškų objektų negalima surasti traukiančių dėmesį  |         |           | x         |
| 2.    | Visumą sudaro reguliariai pasikartojantys objektai          | x       |           |           |
| 3.    | Objektai ar linijos vienodi, reguliarūs ir taisyklingi      | x       |           |           |
| 4.    | Kompozicijos viršuje užbaigiama vientisa horizontali linija | x       |           |           |
| 5.    | Dominuoja kvadratai, tiesios linijos ir statūs kampai       | x       |           |           |
| Viso: |   |         |           | 8 (80%)   |

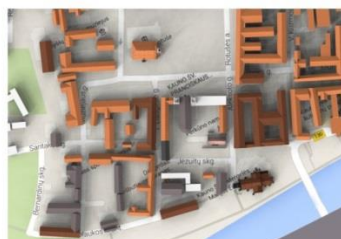
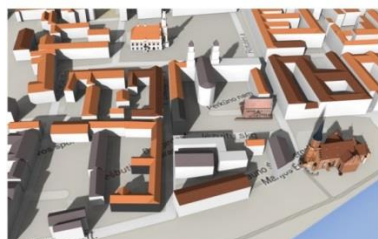
Siūlomo pastato vizualiosios aplinkos *komforto* laipsnio vertinimas pagal homogeniškumui būdingus kriterijus.

| Nr. | Vertinimo kriterijai   | Būdinga | Iš dalies | Nebūdinga |
|-----|--|---------|-----------|-----------|
|     |  | 2       | 1         | 0         |
| 1.  | Įvairus mastelis ir elementai                                    |         | x         |           |
| 2.  | Skirtingo kontrasto ir storio kreivos linijos                    |         | x         |           |
| 3.  | Smailūs kampai daugiausia aukštutinėje vizualinio lauko juostoje |         | x         |           |
| 4.  | Įvairus koloritas  |         | x         |           |
| 5.  | Kintantis elementų susikaupimas ir išretėjimas                   |         |           | x         |
| 6.  | Skirtingo tipo architektūros pastatų sugretinimas                | x       |           | x         |

|    |                           |  |       |         |
|----|---------------------------|--|-------|---------|
| 7. | Želdynų įvairovė ir gausa |  |       | x       |
|    |                           |  | Viso: | 6 (45%) |

Pastatas projektuojamas greta ir ant senosios architektūros. Atrinkta alternatyva yra teigiama kadangi senieji elementai yra požeminės konstrukcijos. Aukštingumas ir tūriai dera prie greta esančių pastatų. Medžiagiškumas bei angų forma atitinka šiuolaikinės architektūros tendencijas, kartu švelniai kontrastuodama su vietos architektūra.

### III alternatyva



Pastato kontrasto lygmuo su aplinka žemas 10-30 proc.

Siūlomo pastato vizualiosios aplinkos *homogeniškumo* laipsnio vertinimas pagal homogeniškumui būdingus kriterijus.

| Nr. | Vertinimo kriterijai   | Būdinga | Iš dalies | Nebūdinga |
|-----|--|---------|-----------|-----------|
|     |  | 2       | 1         | 0         |
| 1.  | Akis užfiksuoja vieną elementą, tačiau neranda kito  |         |           | x         |
| 2.  | Nekinta stebimo lauko apšvietimas, mastelis, spalva ir kitos charakteristikos  | x       |           |           |
| 3.  | Neaiškios krypties ir linijų ribos apsunkina objekto vaizdo konstravimą, todėl regos receptorių ląstelės nefiksuoja tikrojo vaizdo |         |           | x         |
| 4.  | Nėra žmogaus stebėjimui svarbių nedidelių nesutapimų tarp viena ar kita akimi matomo to paties objekto kontūro                     |         |           | x         |
| 5.  | Akis negali sukcentruoti dėmesio   |         | x         |           |
|     |  |         | Viso:     | 3 (30%)   |

Siūlomo pastato vizualiosios aplinkos *agresyvumo* laipsnio vertinimas pagal homogeniškumui būdingus kriterijus.

| Nr.   | Vertinimo kriterijai  | Būdinga | Iš dalies | Nebūdinga |
|-------|---|---------|-----------|-----------|
|       |   | 2       | 1         | 0         |
| 1.    | Tarp identiškų objektų negalima surasti traukiančių dėmesį  |         |           | x         |
| 2.    | Visumą sudaro reguliariai pasikartojantys objektai          | x       |           |           |
| 3.    | Objektai ar linijos vienodi, reguliariūs ir taisyklingi     | x       |           |           |
| 4.    | Kompozicijos viršuje užbaigiama vientisa horizontali linija | x       |           |           |
| 5.    | Dominuoja kvadratai, tiesios linijos ir statūs kampai       | x       |           |           |
| Viso: |   |         |           | 8 (80%)   |

Siūlomo pastato vizualiosios aplinkos *komforto* laipsnio vertinimas pagal homogeniškumui būdingus kriterijus.

| Nr.   | Vertinimo kriterijai   | Būdinga | Iš dalies | Nebūdinga |
|-------|--|---------|-----------|-----------|
|       |  | 2       | 1         | 0         |
| 1.    | Įvairus mastelis ir elementai                                    |         |           | x         |
| 2.    | Skirtingo kontrasto ir storio kreivos linijos                    |         | x         |           |
| 3.    | Smailūs kampai daugiausia aukštutinėje vizualinio lauko juostoje | x       |           |           |
| 4.    | Įvairus koloritas  |         | x         |           |
| 5.    | Kintantis elementų susikaupimas ir išretėjimas                   |         | x         |           |
| 6.    | Skirtingo tipo architektūros pastatų sugretinimas                |         |           | x         |
| 7.    | Želdynų įvairovė ir gausa  |         |           | x         |
| Viso: |  |         |           | 5 (33%)   |

Pastatas projektuojamas greta ir ant senosios architektūros. Jis turi fizinį panašumą su greta esančiais pastatais, tačiau beveik nekontrastuoja su esama aplinka. Neatitinka savo laikmečio architektūros, todėl nesuvokiamas statybos laikotarpis. Sunku atskirti kas nauja ir sena.

#### Alternatyvų lyginamoji analizė

| Pastatas        | Vizualiniu požiūriu neigiamas pavyzdys | Vizualiniu požiūriu teigiamas pavyzdys | Pastato darna su aplinka  | Pastato nesuderinamumas su aplinka                             | Pastato reikšmingumas vizualinėje erdvėje |
|-----------------|--|--|---|--|---|
| I alternatyva   | X                                      |  | Savo kontrastu padidina senosios architektūros vizualinį poveikį. | Nedera prie aplinkos tūriu, sandara ir masteliu.               | Dominantė                                 |
| II alternatyva  |  | X                                      | Turiu neužgožia senosios architektūros.                           | Seno ir naujo sandūra vietomis per šurkšti                     | Akcentas                                  |
| III Alternatyva |  |  | Visapusiškai dera su aplinka                                      | Monotoniškas, nėra aiškios ribos tarp architektūros laikmečio. | Fononis elementas                         |

|  |   |  |  |  |  |
|--|---|--|--|--|--|
|  | X |  |  |  |  |
|--|---|--|--|--|--|

Kriterijai alternatyvoms vertinti:

K1- Architektūrinė raiška. Tai naujos architektūros derinimo su aplinka priemonės. Kompozicinės priemonės, aukštingumas, medžiagiškumas, koloritas.

K2- Gretimos aplinkos raiška. Projektuojamam naujam pastatui svarbu, kad esama urbanistinė idėja būtų pratęsta. Naujas pastatas turi derėti su aplinka. Jis neturėtų išardyti jau susiformavusio perimetrinio, perimetrinio-posesijinio užstatymo. Taip pat turėtų būti išsaugotas esamas gatvių tinklas.

K3- Istorinis ir kultūrinis tęstinumas. Naujas pastatas turi turėti architektūrinį ryšį su esamais istoriniais pastatais. Reikalingas fizinis panašumas su greta esančiais pastatais. Turi išlikti vietos atmintis.

K4- Funkcija. Svarbu greta esančių pastatų paskirtis ir naujo pastato aktualumas miestui.

K5- Architektūrinė vertė. Naujas pastatas turi atitikti savo laikmečio architektūros tendencijas, kad būtų aiškiai suvokiamas statybos laikotarpis. Tai būtina, kad visuomenė galėtų atskirti kas nauja, o kas sena. Taip pat svarbi architektūrinė estetinė kokybė, originalumas bei kūrybiškumas.

K6- Investicijos

(Daugiakriterinio projekto vertinimo metodai pateikiami prieduose)

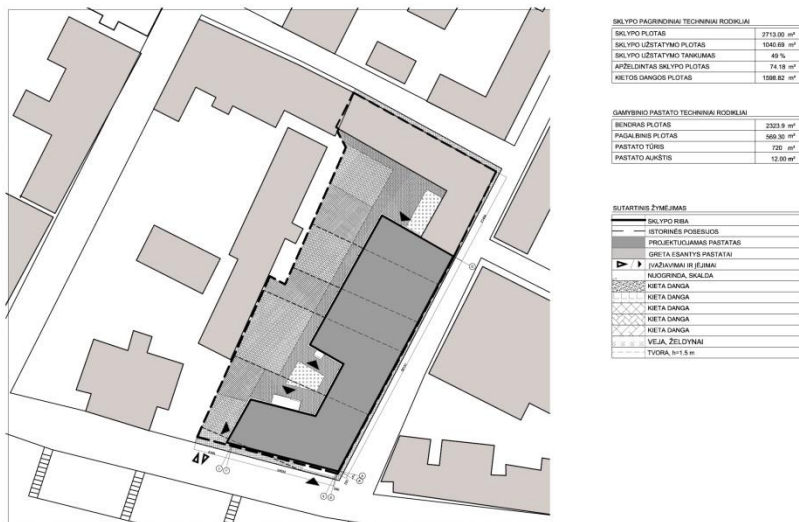
### **3.4. Naujo pastato koncepcijos detalizacija**

#### **3.4.1. Sklypo sutvarkymas**

Rytinė, šiaurinė ir vakarinė sklypo ribos suformuluotos pagal esamų pastatų užstatymo liniją. Pietinė sklypo riba suformuota pagal Prieplaukos krantinės gatvės raudonąsias linijas. Siūlomas Jėzuitų gimnazijos sporto ir menų centro pastato užstatymas pratęsiant esamų pastatų užstatymo linijas, taip atsižvelgiant į Kauno senamiestyje vyraujančią perimetrinį užstatymą.

Buvusias istorines posesijų ribas siūloma pabrėžti lygiagrečiai planuojamiems takams ir želdinių zonoms. Takus numatoma padengti betoninėmis trinkelėmis, žaliąsias zonas apželdinti veja ir žemaūgiais krūmais bei dekoratyvine žole.

Sklypas turi vieną įvažiavimą per Prieplaukos krantinės gatvę. Sklype nenumatomos automobilių stovėjimo vietos, nes planuojama naudotis gretimuose Jėzuitų gimnazijos sklypuose įrengtomis „parkingo“ vietomis, o esant didesniai poreikiui gretimuose kvartaluose esančiomis viešo naudojimo automobilių stovėjimo aikštelėmis.



57 pav. sklypo sutvarkymo planas

### 3.4.2. Pastato architektūriniai sprendiniai

Jėzuitų gimnazijos sporto ir menų centro pastatas numatomas dviejų auštų su rusiu. Pastato aukštis siekia 12 metrų, jo bendras plotas 2330 m<sup>2</sup>.

Pastato tūriai derinami pagal jų dydį, aukštingumą, ilgį, toną, spalvą, ritmą bei medžiagas. Pastatas švelniai kontrastuoja su esama aplinka jos neužgožia bet ir atspindi sukūrimo laikotarpį. Fasadų medžiaga parinktos čerpės kuriomis dengiamas ne tik stogas bet ir pastato išorinės sienos. Tokiu būdu sukuriamas naujo pastato architektūrinis ryšys su esamais istoriniais pastatais. Stogai projektuojami šlaitiniai atsižvelgiant į nusistovėjusią senamiesčio stilistiką. Pastato vitrininiai langai orientuoti į sklypo vidinį kiemą dėl saugumo ir į pietinę pusę, kad išnaudoti natūralų apšvietimą. Pastato rytiniam fasade vitrininiai langai projektuojami tik ties paradiniu įėjimu, o likęs fasadas langų beveik iš vis neturi, todėl toje pusėje planuojami stoglangiai virš sporto salės.

Po sklypu esantys rūšiai yra įtraukti į NKP, todėl juos siūloma atkasus restauruoti ir ten įrengti ekspozicijų erdves kurios būtų atviros visuomenei. Tokiu būdų išlaikomas istorinis ir kultūrinis tęstinumas- išlieka vietos atmintis.



58. pav. fasadinių ir stogo čerpių konstrukcinė detalė

Funkcija parinkta pagal greta esamų pastatų paskirtį ir aktualumą miestui. Kauno Jėzuitų gimnazijos poreikis naujoms sporto ir mokslo patalpoms.

Gretimos aplinkos raiška- atkuriamas perimetrinis kvartalo dalies užstatymas, kur pastato reikšmingumas vizualinėje erdvėje dėl savo didesnio tūrio tampa kvartalo akcentu, tačiau nesudarko esamos urbanistinės idėjos. Išsaugomas esamas gatvių tinklas.

Pagrindinis įėjimas į pastatą formuojamas T. Daugirdo gatvės pusėje. Įėjus į pastatą pirmiausia patenkame į tambūrą ir į vestibulį kuriame yra erdvi rūbinė, mokytojų kambarys ir pagalbinių personalo patalpa. Tik už rūbinės neilgu koridoriumi pasiekiamo valgyklą pro kurios langus matyti Nemuno panorama. Kitoje pirmo aukšto pusėje projektuojami sanitariniai mazgai bei pagrindinė laiptinė su liftu kuris skirtas neįgaliesiems. Pastato šiauriniame korpuse numatoma sporto salė su treneriu bei pagalbinių patalpomis.

Nusileidus į rūšį pagrindiniais laiptais patenkame į ekspozicijų erdves kuriose galime grožėtis į kultūros paveldą įtrauktais atkastais senoviniais rūšiais bei eksponuojamais mokinių meniniais darbais. Greta planuojama įrengti patalpa apsaugai ir erdve pagalbiniam personalui kuris prižiūrės įeinančius ir išeinančius lankytojus. Rūšyje taip pat planuojamas sanitarinis mazgas ir pagalbinių ir techninės patalpos.

Pastato antrame aukšte planuojamo klasės, poilsio zona, bei didelis balkonas virš sporto salės kuriame galės apsistoti mokinių tėvai ir svečiai varžybų metu.



59. pav. projektuojamo naujo pastato vizualizacija



### 3.5. Eksperimentinio projekto rezultatų įvertinimas

Eksperimentinis projektas remiasi koncepciniame modelyje suformuluotais teiginiais. Tiriamajam darbe, tyrimų vietoje metu buvo nustatytos Kauno Senamiesčio ir Naujamiesčio vietos kur galimos architektūrinės inovacijos. Sociologinių ir vietos tyrimų pagalba iš jų išrinkta viena. T. Daugirdo g. 1.

Atlikus teritorijos esamos būklės analizę pasiūlytos 3 projekto alternatyvos. Atliktas ekspertinis vertinimas kur alternatyvos įvertintos pagal 6 kriterijus ir išrinkta optimaliausia: II alternatyva –Niuansas. Pagal koncepcinį modelį niuansas priklauso vidutiniam kontrasto lygiui 30-60proc.

Pagal lyginamąją analizę vizualiniu požiūriu pastatas yra teigiamas, dera su aplinka tūriu, medžiagiškumu ir koloritu neužgoždamas senosios architektūros. Nors tyrimų metu buvo nustatyta kad, naujos architektūros statymas ant senosios turi daugiausia neigiamų aspektų, atrinkta alternatyva šiuo požiūriu yra teigiama kadangi senieji elementai yra požeminės konstrukcijos.

|                                    |   |   |
|------------------------------------|---|---|
| ARCHITEKTŪRINĖ RAIŠKA              | ➔ | Dermė su aplinka per kompozicines priemones |
| GRETIMOS APLINKOS RAIŠKA           | ➔ | Esamos urbanistinės idėjos pratęsimas       |
| ISTORINIS IR KULTŪRINIS TĖSTINUMAS | ➔ | Kultūrinis kontekstas ir vietos atmintis    |
| FUNKCIJA                           | ➔ | Gretimoms aplinkoms pastatų paskirtis       |
| ARCHITEKTŪRINĖ VERTĖ               | ➔ | Statybos laikotarpio suvokimas              |

60. pav. vertinimo kriterijų schema

## IŠVADOS

1. Šiame hipotetiniame modelyje apibrėžtos naujų architektūrinių objektų sėkmingos integracijos į istorinį miestovaizdį galimybės. Tarpusavio darna yra labai svarbus kriterijus projektuojant naujus pastatus istoriniame kontekste. Ji apima santykį su aplinka, architektūros lygius, dermę su aplinka, istorinio miestovaizdžio vertybe ir visuomenės bei architektų tarpusavio supratimą.

2. Sugretinimo metodas yra vienas iš paprasčiausių ir mažiausiai destruktivių sprendimų derinant naują architektūrą su sena. *Statymas senų elementų viduje*- visiškai išreiškia senąją architektūrą. *Statymas ant senų elementų* - naujoji struktūra ir apima ir saugo originalą. *Statymas greta senų elementų*. Sena architektūra yra apsupta naujos, bet neužgožta.

3. Remiantis videoekologijos metodu Lietuvoje yra mažiau gigantiškų futuristinio stiliaus naujų pastatų, negu užsienyje. Tai lemia mažiau homogenišką aplinką. Agresyvumo požiūriu tiek Lietuvoje tiek užsienyje istoriniame miestovaizdyje galima aptikti ganėtinai agresyvios aplinkos pavyzdžių. Remiantis vizualinio komforto kriterijais Lietuvos architektūra gausi elementų ir mastelio įvairove, turtinga spalvine gama, kinčiu architektūrinių elementų susikaupimu ir praretėjimu, gausiais želdynais.

4. Atlikus kompleksinius objektų vizualinio poveikio vertinimus, aišku, kad mažesnis kontrasto lygis negarantuoja aukštesnės kokybės galutinio rezultato, o aukštas kontrasto lygis ne visada išbalansuoja aplinką, tačiau rezultatai parodė, kad niuansas (nedidelis kontrastas) yra saugiausias naujo pastato integravimo į istorinį miestovaizdį projektavimo kelias.

5. Naujus objektus dera kurti atsižvelgiant į šiuolaikiškumą. Nauji objektai turi atspindėti šiandieninės architektūros tendencijas, bet kartu ir stiprinti esamos aplinkos vertybes.

6. Atlikus empirinius tyrimus, teritorijų kuriose galimos architektūrinės inovacijos analizę Kauno miesto istorinėje dalyje, bei ekspertinių tų vietų vertinimą pagal porinio palyginimo ir artumo idealiam taškui metodus nustatyta tinkamiausia teritorija naujam pastatui projektuoti istorinėje aplinkoje. Tai- T. Daugirdo g. 1, Kauno senamiestyje esantis sklypas.

7. Naujo pastato funkcija parinkta pagal Kauno senamiesčio sklypui gretimų kvartalų esamų pastatų funkciją. Šiuo atveju projektuojamas pastatas yra visuomeninės paskirties Jėzuitų gimnazijos sporto ir menų centras. Sklypo požeminėje dalyje esantys rūšiai yra įtraukti į KNP, todėl pastatas atviras ir plačiai visuomenei. Atkuriamas posesijinis kvartalo dalies užstatymas, skirtinga danga pabrėžiamos istorinės posesijos. Išlaikoma senamiesčio erdvinė struktūra gatvių tinklas.

8. Pagal lyginamąją analizę vizualiniu požiūriu pastatas yra teigiamas, dera su aplinka tūriu, medžiagiškumu ir koloritu neužgoždamas senosios architektūros. Projektas sukuria pagrindą kultūriniam paveldo išsaugojimui, nes moksleiviai turės galimybę susipažinti su paveldu iš arčiau ir juo naudodamiesi.

9. Baigiamasis magistro projektas yra sėkmingas socialiniu, architektūriniu, paveldosauginiu ir miesto plėtros aspektais.

Sirtautaitė, Valda. Baigiamojo projekto pavadinimas. *Magistro* baigiamasis projektas / vadovas prof. dr. Jūratė Kamičaitytė- Virbašienė; Kauno technologijos universitetas, Statybos ir architektūros fakultetas.  
Mokslo kryptis ir sritis: menas, architektūra

Reikšminiai žodžiai: *architektūra, istorinis miestovaizdis, architektūros paveldas, nauji pastatai*  
Kaunas, 2016.

## SANTRAUKA

***Tyrimų objektas-*** naujų pastatų integravimas istoriniame miestovaizdyje.

***Darbo tikslas-*** parengti naujų pastatų integravimo Kauno miesto istorinėje dalyje eksperimentinį projektą, pritaikant koncepcinio modelio principus.

### ***Darbo uždaviniai***

- *Išanalizuoti literatūros duomenis apie naujų pastatų integravimo istoriniame miestovaizdyje teorinius ir praktinius projektavimo aspektus. Jais vadovaujantis suformuluoti hipotetinį modelį.*
- *Atlikti empirinius tyrimus, reikalingus išnagrinėti naujų pastatų integravimo istoriniame miestovaizdyje projektavimo problemoms spręsti. Suformuluoti tiriamojo objekto projektavimo galimybių koncepcinį modelį.*
- *Remiantis koncepciniu modeliu atlikti eksperimentinį projektą.*
- *Apibendrinti rezultatus ir pateikti išvadas.*

### ***Darbo metodika:***

*1. Literatūros nagrinėjimo etapas -surinkta normatyvinė ir metodinė medžiaga, sukaupia informacija apie naujų pastatų integravimo istoriniame miestovaizdyje teorinius ir praktinius klausimus. Suformuluotas naujų pastatų integravimo istoriniame miestovaizdyje problemų ir sprendimo hipotetinis modelis;*

*2. Empirinių tyrimų etapas- sociologinės apklausos, tyrimai vietoje, antrinių šaltinių analizė. Išnagrinėti videoekologijos ir sugretinimo moksliniai metodai. Suformuluotas naujų pastatų istoriniame miestovaizdyje projektavimo galimybių koncepcinis modelis.*

*3. Eksperimentinio projekto etapas - daugiakriterinio vertinimo pagalba atrinkta vieta projektuojamam naujam pastatui. Projektuojamos naujo pastato alternatyvos;*

4. *Sprendinių detalizavimo etapas – pateikiama naujo pastato koncepcijos detalizacija, sklypo sutvarkymas ir pastato koncepciniai sprendiniai. Suformuluojamos viso darbo išvados.*

***Darbo rezultatai:***

*Parengtas projektas atitinka išsikeltus uždavinius bei išsprendžia esamas problemas.*

***Darbo sudėtis ir apimtis:***

*Baigiamąjį darbą sudaro aiškinamasis raštas, grafinė dalis (12 planšetų) ir maketas.*

Sirtautaitė, Valda. *New Buildings Integration Principles In Historic Townscape: Master's thesis in architecture / supervisor assoc. prof. dr. Jūratė Kamičaitytė- Virbašienė. The Faculty of Civil Engineering and Architecture, Kaunas University of Technology.*

Research area and field: art, architecture

Key words: architecture, historic townscape, architectural heritage, new buildings.

Kaunas, 2016.

## SUMMARY

*The object of research- New Buildings Integration Principles in Historic Townscape*

*The aim of the work- to develop the integration of new buildings in the historical city of Kaunas in the experimental design, applying the principles of the conceptual model.*

### **Objectives:**

- *Analyze literature data on the integration of new buildings in the historic cityscapes of the theoretical and practical aspects of design. Formulate a hypothetical model based on them.*
- *Perform empirical studies for the investigation of further integration of the buildings in the historic cityscapes design problems. Formulate the object of study design options conceptual model.*
- *According to the conceptual model to carry out an experimental project.*
- *Summarize the results and present findings*

### **Methods:**

*1. Literature examination phase -gather normative and methodological materials information about the new buildings in the historic cityscapes integration of theoretical and practical issues. Formulated integration of new buildings in the historic cityscapes problems and decision hypothetical model;*

*2. The empirical research phase- sociological surveys, field tests, analysis of secondary sources. Examine videoecology and comparison of scientific methods. Formulated for new buildings in the historic cityscapes design possibilities conceptual model.*

*3. The experimental phase project phase - multiple criteria help selected location projected for the new building. Designed a new building alternatives;*

*4. The solutions of the tuning phase - include a new building concept detailing, site arrangement and building conceptual solutions. Total formulated conclusions.*

***Results:***

*The prepared project corresponds to the set objectives and solves the existing problems.*

***The content and scope of the work:***

*Thesis consists of explanatory notes, graphical part (12 planchettes) and the model.*

## LITERATŪROS SĄRAŠAS

### **Knygos**

1. Stasiulis, E. Forma Architektūroje. Vilnius: Vilniaus Dailės akademijos mokykla, 2010, 9p. ISBN 978-9955-854-83-8
2. Urbanistika ir architektūra Valevičius, M. Naktinis Miestovaizdis. Vilnius, Vilniaus Gedimino technikos universitetas, 2008, 48-57p. DOI:10.3846/13921630
3. Bučas, J. Lietuvos kraštovaizdžio saugotinių kultūros vertybių sistemos formavimo ir apsaugos metodologiniai pagrindai, monografija, 1993 m.
4. Tung A. M. Didžiųjų pasaulio miestų apsauga. 2005.
5. Adomonis, J. Nuo taško iki sintezės. Vilnius, Taikomosios dailės kompozicijos pagrindai. Vilniaus dailės akademijos leidykla, 2008
6. Navickienė, E. Nauja architektūra istorinėje aplinkoje. Vilnius, VGTU leidykla ISBN 9955-28-060-3
7. Jurkštas, V. Senamiesčių regeneracija. Architektūros harmonizavimo problema. Vilnius “Technika“ 1994, ISBN 9986-05-139-8
8. David H. F. Liu, Bela G. Liptak, Environmental Engineers’ Handbook, Second Edition, U.S 1997, ISBN-13: 978-0849399718
9. K. Demereckas, M. Ramanauskienė, J. Algimantas Januševičius, Baltrūnė, G. Adomaitis, R. Kuršių nerijos tradicinė architektūra, Klaipėda, „Libra Memelensis“ 2011, SBN 978-9955-544-95-1
10. Mateckis, K. J. Miesto kraštovaizdžio architektūra, I tomas, VGTU, Vilnius 2009, ISBN 13 9789955283690)

### **Straipsniai, moksliniai darbai**

11. Virbašienė, J. K. Kraštovaizdžio vizualinės kokybės reguliavimas kraštovarkoje (Lietuvos pavyzdžiu), disertacija.
12. Vasilevskaja, V. Skorupskas R. Esminiai kraštovaizdžio vizualinės struktūros vertinimo aspektai.
13. Vileniškė, G. I. Urbonas V. Miestų centrų atgaivinimo ypatumai pereinamojo laikotarpio valstybėje: Lietuvos ir užsienio patirties palyginimas.
14. Karalevičienė E. Senosios ir naujosios architektūros dialogai XXI amžiaus Kaune
15. Raškevičiūtė A. Kauno miesto istorinių teritorijų architektūros paveldo pokyčių vertinimas tvarios



raidos požiūriu, magistro baigiamasis darbas.

16. Tatoris, J. „Senoji Klaipėda: urbanistinė raida ir architektūra iki 1939 metų“, monografija 1994.

### **Informacija internete**

17. am.lt Lietuvos Respublikos aplinkos ministerija- Bendra informacija- Miestiškas kraštovaizdis 2006-01-27 [Žiūrėta 2014.09.23].

Prieiga per internetą:

[http://www.am.lt/vi/rubric.php3?rubric\\_id=1032](http://www.am.lt/vi/rubric.php3?rubric_id=1032)

18. Spec.lt Teisiami Kauno paveldosaugininkai 2012 m. balandžio 4 d. [Žiūrėta 2014.10.14]. Prieiga per internetą:

[http://www.spec.lt/lt/Teisiami\\_Kauno\\_paveldosaugininkai](http://www.spec.lt/lt/Teisiami_Kauno_paveldosaugininkai)

19. Architecture + Design Forum, Old + New Architecture 2011 balandžio 12 d. [Žiūrėta 2014.10.16].

Prieiga per internetą:

<http://www.pushpullbar.com/forums/forum/architecture-design-bar/architecture-design-theory-news-and-discussions/14287-old-new-architecture>

20. kamane.lt Senosios ir naujosios architektūros dialogai XXI amžiaus Kaune 2007 rugsėjo 19 d. [Žiūrėta 2014.10.22].

Prieiga per internetą:

<http://www.kamane.lt/layout/set/print/Kamanes-tekstai/2007-metai/Rugsejis/SENOSIOS-IR-NAUJOSIOS-ARCHITEKTUROS-DIALOGAI-XXI-AMZIAUS-KAUNE>

21. Vilniaus metro.lt Paveldo išsaugojimo galimybės 2007. Vasario 28 d. [Žiūrėta 2015.11.13].

Prieiga per internetą:

<http://www.vilniausmetro.lt/studija10>

23. silute.lt Šilutės miesto neužstatytų teritorijų kraštovaizdžio formavimo specialusis planas 2014 liepos 31 d. [Žiūrėta 2015.12.13].

Prieiga per internetą:

<http://www.silute.lt/publ/ptarybos/2014-07-31/ARC11s02p.pdf>

24. uka.lt Gamtinis kaimiškas miesto kraštovaizdžiai 2014 Balandžio 2 d. [Žiūrėta 2015.12.13].

Prieiga per internetą:

<http://www.uka.lt/wp-content/uploads/2014/04/KSP-prezentacija.pdf>

25. culture.lt Dėl paveldo naikinimo Lietuvos miestuose 2007 Rugsėjo 8 d. [Žiūrėta 2015.12.12].

Prieiga per internetą:

<http://www.culture.lt/anti-agresija/>

26. autc.lt Multifunkcinis kompleksas „Bokštas“ (Išlikęs) 2012 Spalio 9 d. [Žiūrėta 2015.12.12].

Prieiga per internetą:

<http://www.autc.lt/lt/architekturos-objektai/1097>

27. sekunde.lt Geriausių pripažintas Liverpulio muziejus 2012 Gruodžio 28 d. [Žiūrėta 2015.12.13].

Prieiga per internetą:

<http://www.sekunde.lt/ivairenybes/geriausiu-pripazintas-liverpulio-muziejus/>

28. dezeen.com Museum of Liverpool by 3XN 2011 Rugpjūčio 15 d. [Žiūrėta 2015.12.13].

Prieiga per internetą:

<http://www.dezeen.com/2011/08/15/museum-of-liverpool-by-3xn/>

29. macaulay.ac.uk Visual Impact Assessment 2014 Rugpjūčio 12 d. [Žiūrėta 2016.01.24].

Prieiga per internetą:

<http://www.macaulay.ac.uk/ccw/task-three/via.html>

30. wedc.lboro.ac.uk An Introduction To Visual Impact Assessment 2012 Biželio 6d. [Žiūrėta 2016.01.24].

Prieiga per internetą:

[http://wedc.lboro.ac.uk/resources/booklets/BK001\\_VIA\\_A4\\_Pages.pdf](http://wedc.lboro.ac.uk/resources/booklets/BK001_VIA_A4_Pages.pdf)

31. academia.edu Environmental Impact Assessment VISUAL IMPACTS 2014 Gegužės 14d. [Žiūrėta 2016.01.25].

Prieiga per internetą:

[http://www.academia.edu/466424/Environmental\\_Impact\\_Assessment\\_VISUAL\\_IMPACTS](http://www.academia.edu/466424/Environmental_Impact_Assessment_VISUAL_IMPACTS)

32. buildingconservation.com, M.Davies, „New Life for old Ruins“, 2011 Liepos 22d. [Žiūrėta 2016.01.26].

Prieiga per internetą:

<http://www.buildingconservation.com/articles/life-for-ruins/life-for-ruins.htm>

### **Paskaitų užrašai**

33. Kauno technologijos universitetas, Kraštovaizdžio architektūra, 2013

34. Virbašienė J. K. Kraštovaizdžio architektūriniai tyrimai, Kauno technologijos universitetas, 2011

35. Bučas, J. Kultūros paveldas 2010

36. Daniulaitis, G. J. Virbašienė, J. K. ; Modulio „Kraštovaizdžio architektūra“ paskaitų konspektai, 2010

37. Virbašienė, J. K. „Kraštovaizdžio vizualinių išteklių naudojimo reguliavimas“, Kauno technologijų universitetas, 2011

### **Teisiniai dokumentai**

38. Dėl Vilniaus, Kauno Klaipėdos, Kėdainių ir Trakų istorinių senamiesčių apsaugos, tvarkymo ir eksploatavimo tolesnio gerinimo. Lietuvos TSR istorinio senamiesčio (valstybės saugomos zonos) nuostatai. LTSR aukščiausios Tarybos ir Vyriausybės žinios, nr. 25, dok. 230. 1969, p. 524

39. Kultūros paminklų apsaugos įstatymas ir Kultūros paminklų apsaugos įstatymo taikymo instrukcija. Vilnius: LTSR kultūros ministerija, 1975, p. 39-40

40. Lietuvos Respublikos nekilnojamo kultūros paveldo apsaugos įstatymas. 2004.

Internetinė prieiga:

[http://www.heritage.lt/t\\_aktai/istatymai/nkpai.htm](http://www.heritage.lt/t_aktai/istatymai/nkpai.htm)

41. Vienos memorandumas tema „Pasaulio paveldas ir šiuolaikinė architektūra – istorinio urbanistinio kraštovaizdžio valdymas“, dok. NR. WHC-05/29.COM/5.Durbanas.2005

Internetinė prieiga:

[http://www.heritage.lt/t\\_aktai/konvencijos/vienos\\_memorandumas.htm](http://www.heritage.lt/t_aktai/konvencijos/vienos_memorandumas.htm)

42. Tarptautinė paminklų ir jų kompleksų konservavimo ir restauravimo chartija. Venecija 1964; Kultūros paveldo apsauga (reglamentuojančių dokumentų rinkinys).

## PRIEDAI

### Sociologiniai tyrimai

VA- visuomenės apklausa

EA- ekspertų apklausa

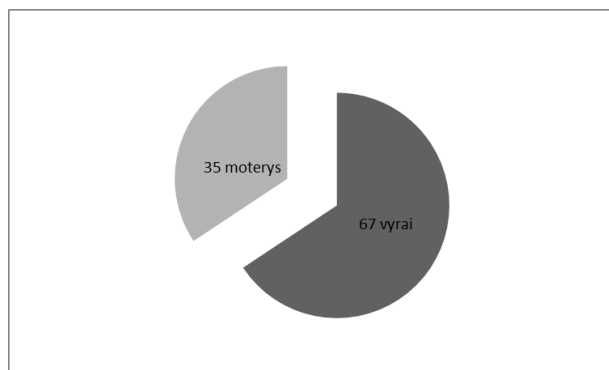
1. Kokiai amžiaus grupei jūs priklausote?

VA- amžiaus vidurkis 26m.

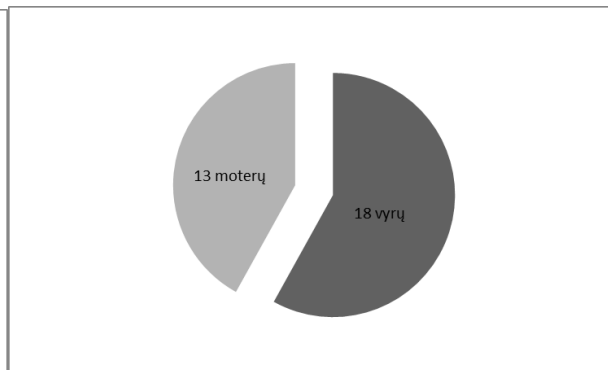
EA- amžius vidurkis 30m.

2. Jūsų lytis?

VA

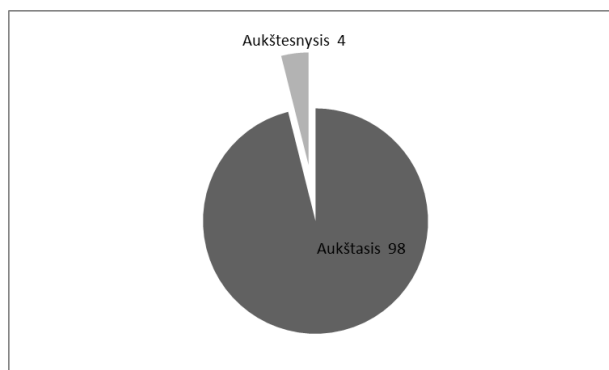


EA

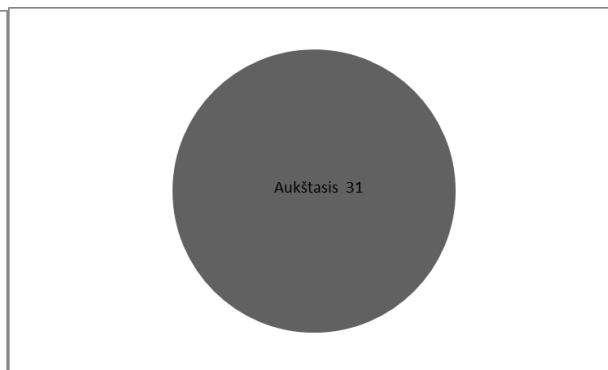


3. Koks jūsų išsilavinimas

VA

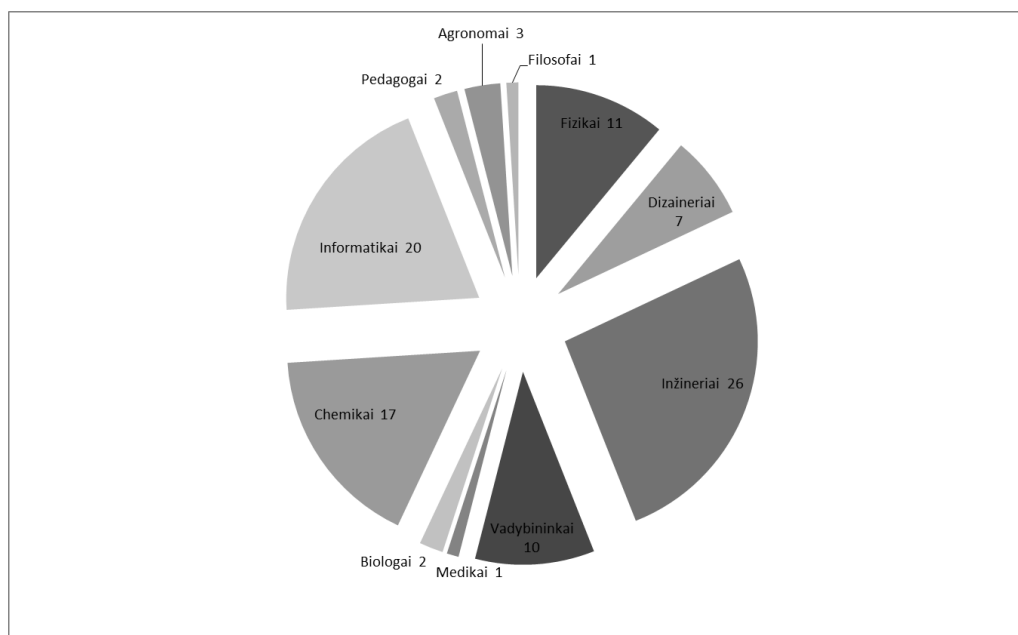


EA

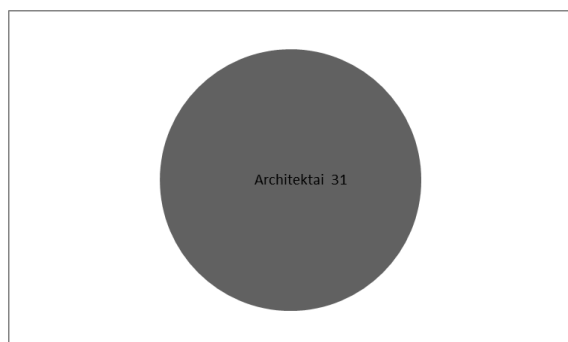


4. Kokia jūsų profesija?

VA

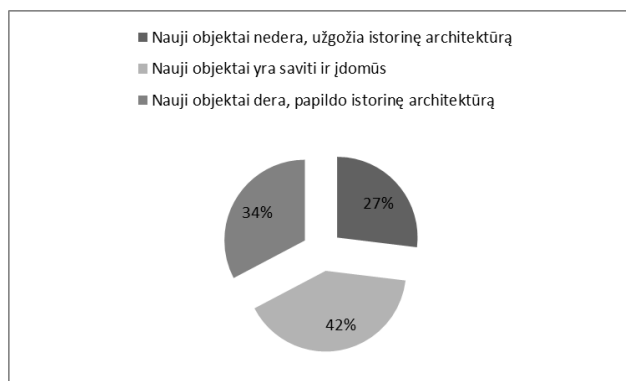


EA

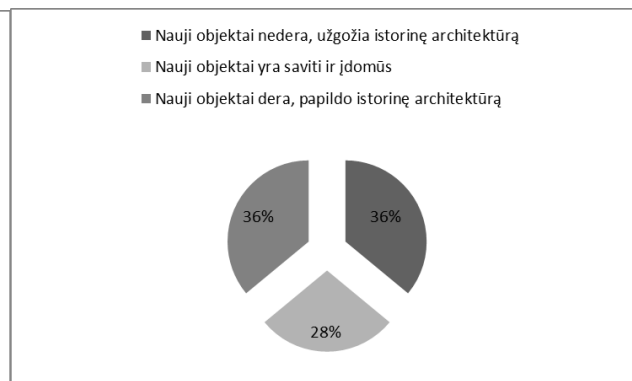


### 5. Kaip vertinate naują architektūrą istorinėse miestų dalyse?

VA

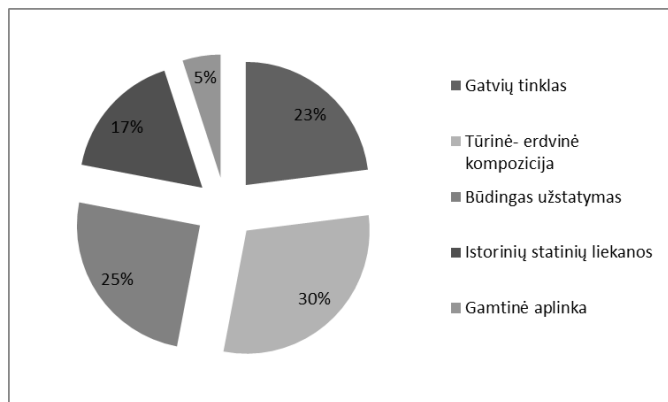


EA

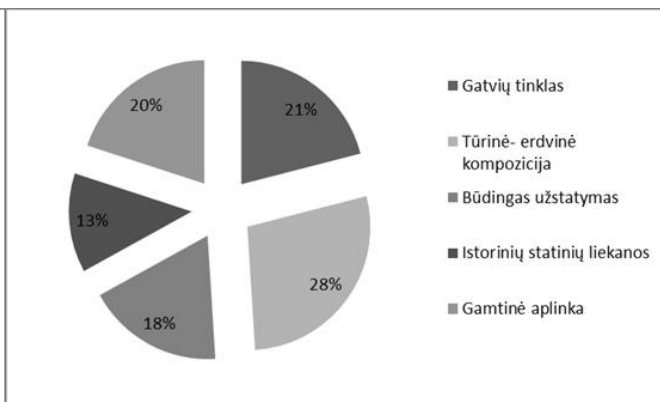


## 6. Svarbiausios istorinio miestovaizdžio vertybės.

VA

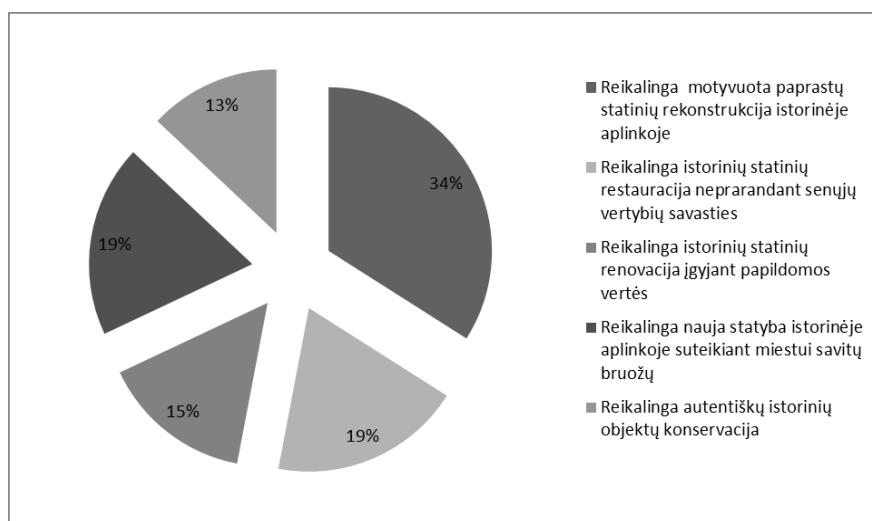


EA

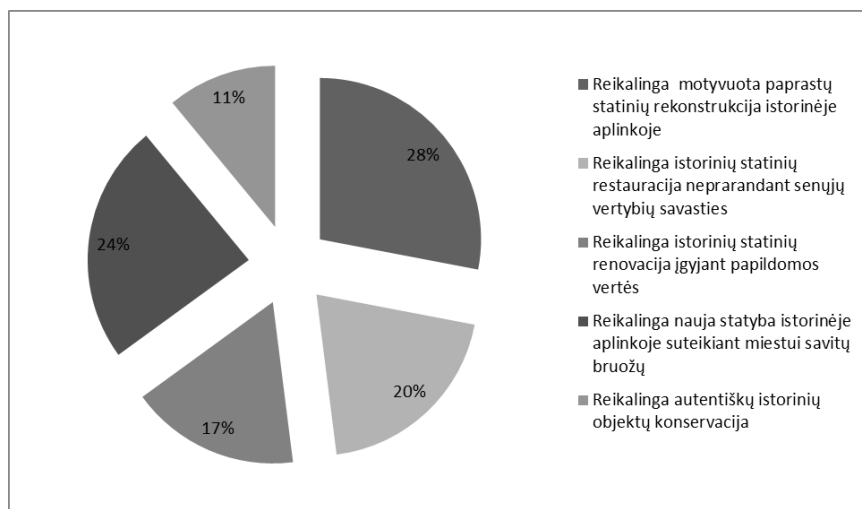


## 7. Ar sutinkate su šiais teiginiais?

VA

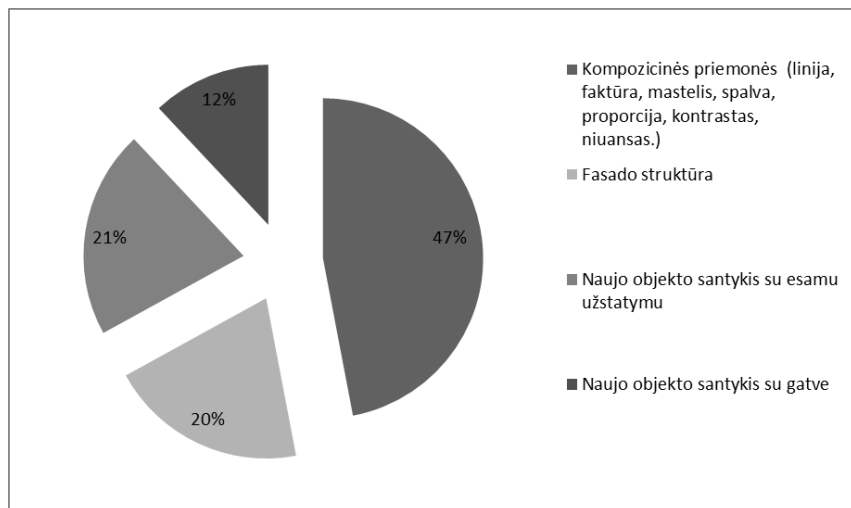


EA

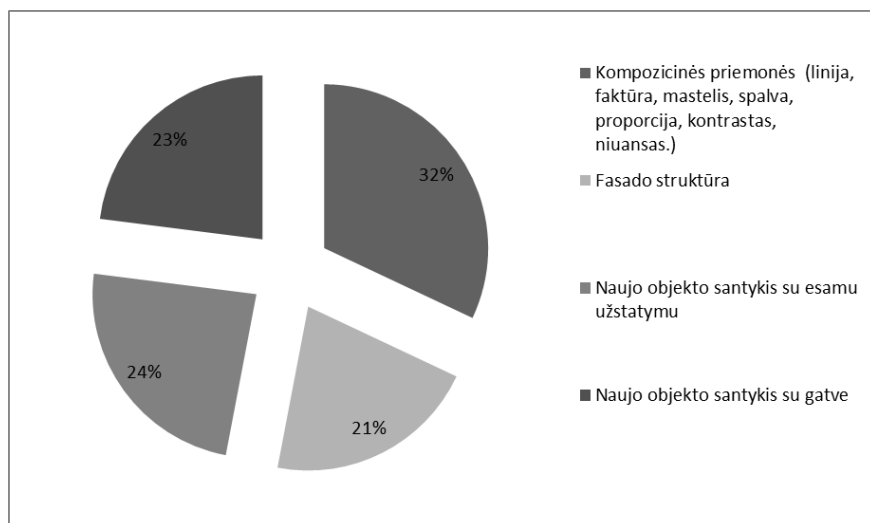


## 8. Kokios jūsų yra svarbiausios senos ir naujos architektūros derinimo priemonės?

VA

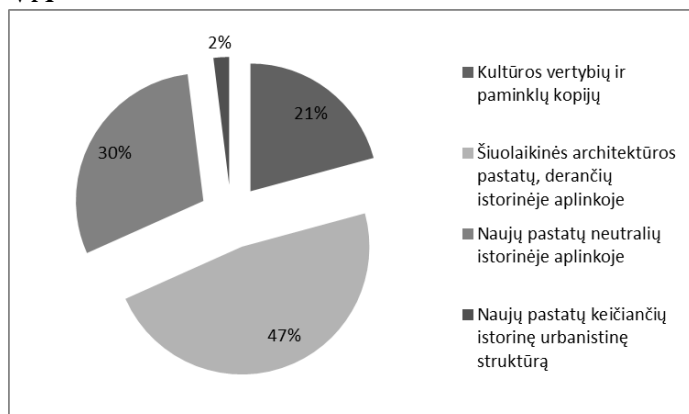


EA

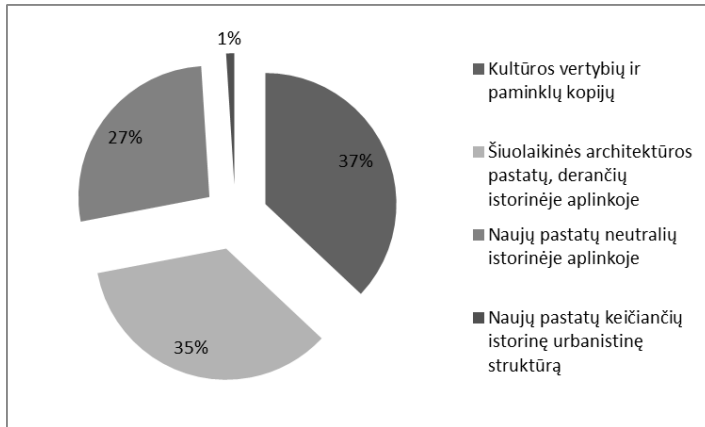


## 9. Kokių pastatų reiktų daugiau istorinėse miestų dalyse?

VA

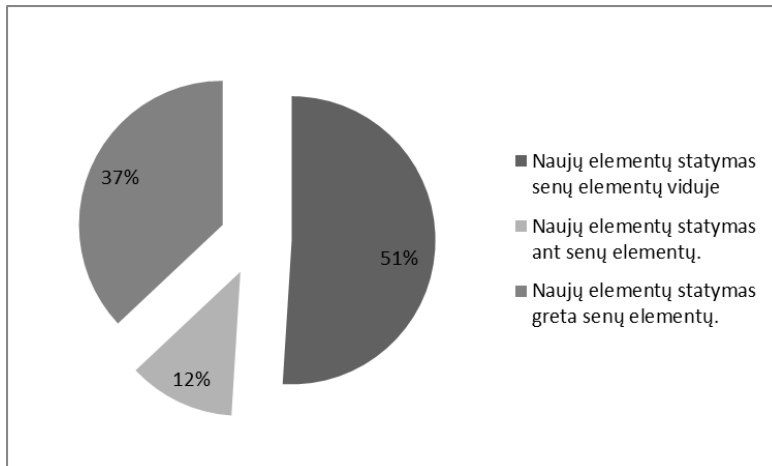


EA

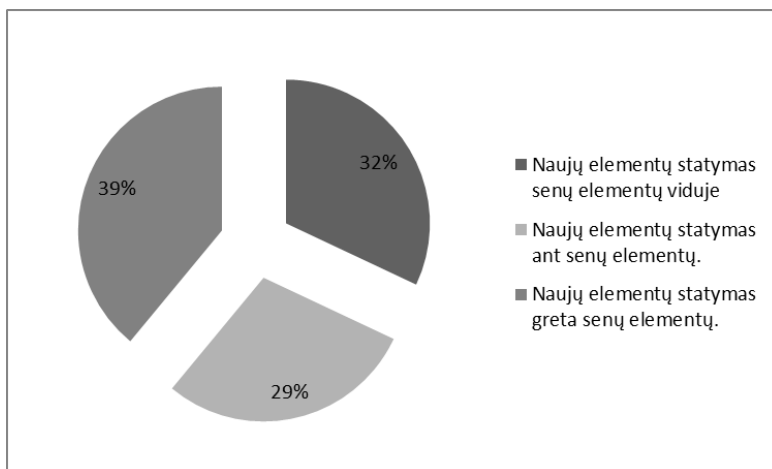


10. Įvertinkite sugretinimo metodiką. Koks jūsų manymu naujų ir senų pastatų derinimo būdas labiausiai tinka?

VA



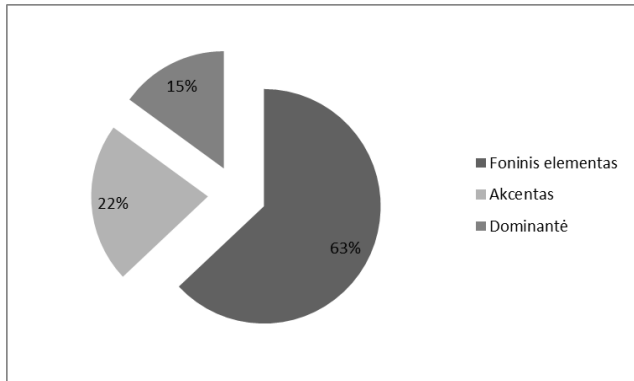
EA



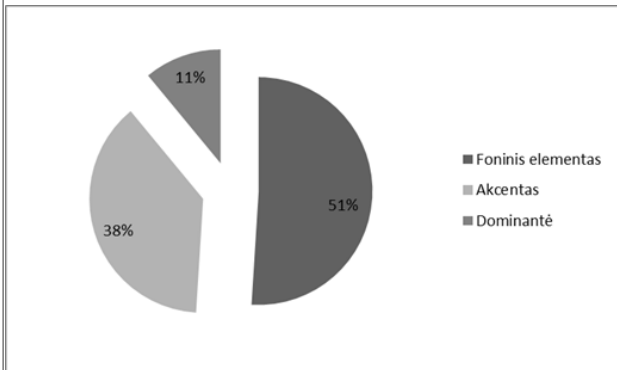


11. Pastato reikšmingumas vizualinėje erdvėje. Pasirinkite svarbiausią jūsų manymu vizualinį erdvinį orientyrą.

VA

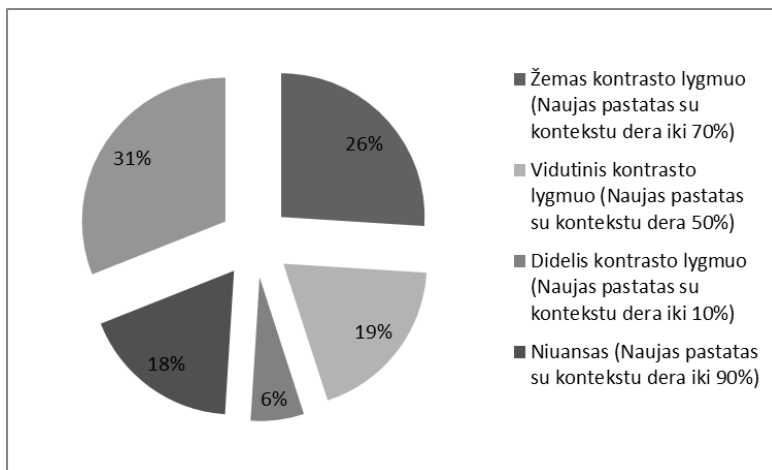


EA

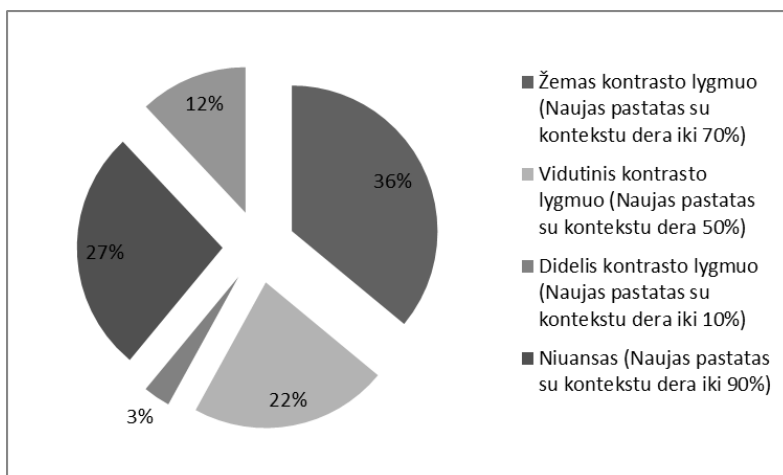


12. Įvertinkite pastato kontrasto su aplinka lygmenį.

VA



EA



## Daugiakriterinis projekto vertinimas –pagal porinio palyginimo metodą

Siekiant išskirti racionaliausią variantą taikomas subjektyvių kriterijų reikšmingumo būdas - ekspertinis porinio palyginimo metodas. Kriterijai palyginami tarpusavyje poromis- 10 ekspertų ir 6 kriterijai. Jei vienas variantas yra geresnis už kitą tai geresnis įvertinamas 2 o, blogesnis 0. Jeigu variantai lygiaverčiai abu gauna po 1.

1. lentelė 1 ekspertas

|           | <b>K1</b> | <b>K2</b> | <b>K3</b> | <b>K4</b> | <b>K5</b> | <b>K6</b> |
|-----------|-----------|-----------|-----------|-----------|-----------|-----------|
| <b>K1</b> |           | 2         | 1         | 0         | 1         | 2         |
| <b>K2</b> | 0         |           | 0         | 1         | 2         | 2         |
| <b>K3</b> | 1         | 1         |           | 0         | 1         | 0         |
| <b>K4</b> | 2         | 2         | 1         |           | 2         | 1         |
| <b>K5</b> | 1         | 1         | 1         | 1         |           | 0         |
| <b>K6</b> | 0         | 1         | 2         | 0         | 2         |           |

2 ekspertas...

Atskirai palyginami kriterijai visų 10 ekspertų.

2. lentelė. Rezultatas

|           | <b>K1</b> | <b>K2</b> | <b>K3</b> | <b>K4</b> | <b>K5</b> | <b>K6</b> | <b>Sum i</b> | <b>q i</b> | <b>Kriterijų<br/>prioritetinė<br/>vieta</b> |
|-----------|-----------|-----------|-----------|-----------|-----------|-----------|--------------|------------|---|
| <b>K1</b> |           | 18        | 12        | 7         | 15        | 20        | 52           | 0,19       | III   |
| <b>K2</b> | <u>16</u> |           | 10        | 6         | 14        | 15        | 46           | 0,16       | V   |
| <b>K3</b> | <u>20</u> | <u>14</u> |           | 11        | 16        | 20        | 61           | 0,23       | I   |
| <b>K4</b> | <u>18</u> | <u>15</u> | <u>12</u> |           | 11        | 16        | 56           | 0,21       | II  |
| <b>K5</b> | <u>16</u> | <u>15</u> | <u>16</u> | <u>8</u>  |           | 20        | 47           | 0,18       | IV  |
| <b>K6</b> | <u>0</u>  | <u>1</u>  | <u>2</u>  | <u>0</u>  | <u>6</u>  |           | 9            | 0,03       | VI  |
|           |           |           |           |           |           | Sum i     | 271          | 1,00       |   |

Apskaičiuojant konkordacijos koeficientą, naudojami tik po įstrižaine esantys elementai (pabraukti skaičiai).

Suskaičius konkordacijos koeficientą pagal pateiktų ekspertų išvadas gauname, kad  $W = 0,682$

Ekspertizė laikoma baigta, jei  $W > 0,6$ .

### Rangavimo metodas

Atskirai sudaromas kiekvieno iš ekspertų vertinimas. Suminė ekspertų lentelė parodo bendrą ekspertų nuomonę, bei jų nuspręstą reikšmingiausią kriterijų, šiuo atveju K6 – investicijos.

Sudaroma ekspertinio vertinimo lentelė, kurioje kiekvienas iš 10 dalyvavusių ekspertų, įvertina kriterijus nuo 1 iki 6 prioritetine tvarka. Susumavus kiekvienam kriterijui skirtų balų skaičių gauname kriterijų prioritetinę eilę.

1 lentelė. Kriterijų vertinimo suvestinė.

| <b>Kriterijai/<br/>Ekspertai</b> | <b>K1</b> | <b>K2</b> | <b>K3</b> | <b>K4</b> | <b>K5</b> | <b>K6</b> |
|----------------------------------|-----------|-----------|-----------|-----------|-----------|-----------|
| <b>1</b>                         | 1         | 5         | 2         | 3         | 4         | 6         |
| <b>2</b>                         | 4         | 3         | 2         | 1         | 5         | 6         |
| <b>3</b>                         | 4         | 1         | 5         | 3         | 6         | 2         |
| <b>4</b>                         | 1         | 5         | 4         | 3         | 2         | 6         |
| <b>5</b>                         | 4         | 3         | 2         | 1         | 5         | 6         |
| <b>6</b>                         | 4         | 5         | 3         | 1         | 2         | 6         |
| <b>7</b>                         | 6         | 5         | 3         | 2         | 1         | 4         |
| <b>8</b>                         | 2         | 6         | 4         | 1         | 3         | 5         |
| <b>9</b>                         | 2         | 5         | 1         | 3         | 4         | 6         |
| <b>10</b>                        | 5         | 4         | 3         | 1         | 2         | 6         |
| <b>Si</b>                        | 33        | 42        | 29        | 19        | 34        | 53        |
| <b>Vieta</b>                     | III       | V         | II        | I         | IV        | VI        |

### Artumo idealiam taškui metodas

Šio sprendimų daugiakriterinio vertinimo esmė – apibendrinto kompleksinio kriterijaus formavimas, remiantis lyginamųjų variantų nukrypimu nuo vadinamo idealaus, susidedančio iš geriausių nagrinėjamų variantų kriterijų.

Taikydami šį metodą, tikimasi išrinkti racionaliausią sprendimą. Taikysime subjektyvių kriterijų reikšmingumo būdą (eksperimentinis metodas).

Sudaroma pradinė alternatyvų matrica, kurioje kiekvienos alternatyvos kriterijus įvertinamas nuo 1 iki 10 balų. Atlikus įvertinimą pažymima kokio rezultato ieškoma, minimalaus ar maksimalaus, bei išrenkama kriterijaus aukščiausia ir žemiausia reikšmės. ( $a^+$   $a^-$ )

3. lentelė. Pradinė alternatyvių sprendimų matrica

| Kriterijai/<br>Alternatyvos | K1  | K2  | K3  | K4  | K5  | K6  |
|-----------------------------|-----|-----|-----|-----|-----|-----|
| <b>a<sub>1</sub></b>        | 4   | 9   | 7   | 6   | 10  | 0   |
| <b>a<sub>2</sub></b>        | 6   | 8   | 2   | 1   | 0   | 3   |
| <b>a<sub>3</sub></b>        | 8   | 10  | 5   | 8   | 10  | 6   |
| Kriterijaus<br>optimalumas  | max | max | max | max | max | min |
| <b>a<sup>+</sup></b>        | 8   | 10  | 7   | 8   | 10  | 6   |
| <b>a<sup>-</sup></b>        | 4   | 9   | 2   | 1   | 0   | 0   |

4. lentelė. Matricos normalizavimas

| Kriterijai/<br>Alternatyvos | K1   | K2   | K3   | K4   | K5   | K6   |
|-----------------------------|------|------|------|------|------|------|
| <b>a<sub>1</sub></b>        | 0,37 | 0,57 | 0,79 | 0,60 | 0,70 | 0,00 |
| <b>a<sub>2</sub></b>        | 0,56 | 0,51 | 0,23 | 0,10 | 0,00 | 0,45 |
| <b>a<sub>3</sub></b>        | 0,74 | 0,64 | 0,57 | 0,80 | 0,70 | 0,89 |
| Kriterijaus<br>optimalumas  | max  | max  | max  | max  | max  | min  |

|                      |      |      |      |      |      |      |
|----------------------|------|------|------|------|------|------|
| <b>a<sup>+</sup></b> | 0,74 | 0,64 | 0,79 | 0,80 | 0,70 | 0,89 |
| <b>a<sup>-</sup></b> | 0,37 | 0,51 | 0,23 | 0,10 | 0,00 | 0,00 |

5. lentelė. Normalizuota svertinė matrica

| <b>Kriterijai/<br/>Alternatyvos</b> | <b>K1</b> | <b>K2</b> | <b>K3</b> | <b>K4</b> | <b>K5</b> | <b>K6</b> |
|-------------------------------------|-----------|-----------|-----------|-----------|-----------|-----------|
| <b>a<sub>1</sub></b>                | 0,0703    | 0,0912    | 0,1817    | 0,1260    | 0,1260    | 0,00      |
| <b>a<sub>2</sub></b>                | 0,1064    | 0,0816    | 0,0529    | 0,0210    | 0,00      | 0,0135    |
| <b>a<sub>3</sub></b>                | 0,1406    | 0,1024    | 0,1311    | 0,1680    | 0,1260    | 0,0267    |
| Kriterijaus optimalumas             | max       | max       | max       | max       | max       | min       |
| <b>a<sup>+</sup></b>                | 0,1406    | 0,1024    | 0,1817    | 0,1680    | 0,1260    | 0,0267    |
| <b>a<sup>-</sup></b>                | 0,0703    | 0,0816    | 0,0529    | 0,0210    | 0,00      | 0,00      |

Randamas kiekvienos alternatyvos apibendrintas kriterijus  $K_{bit}$

Kbit, 1= 0,063

Kbit, 2= 0,211

Kbit, 3= 0,146

Geriausias architektūrinis sprendimas bus tas, kurio  $K_{bit}$  reikšmė bus maksimali. Iš tų reikšmių sudaroma prioritetų eilė.

Geriausia alternatyva  $a_2$  - Niuansas,  $K_{bit, 1} = 0,211$

Vidutinė alternatyva  $a_3$ . Tapatybė  $K_{bit, 3} = 0,146$

Blogiausia alternatyva  $a_2$  – Kontrastas,  $K_{bit, 2} = 0,063$

#### Naudingumo laipsnio nustatymas

Nustatomas naudingumo laipsnis lyginant nagrinėjamo varianto reikšmę su idealaus varianto reikšme.

$N_1 = 28\%$

$N_2 = 100\%$

$N_3 = 57\%$



## KAUNO TECHNOLOGIJOS UNIVERSITETAS

Statybos ir Architektūros

(Fakultetas)

Valda Sirtautaitė

(Studento vardas, pavardė)

Baigiamasis magistro projektas

(Studijų programos pavadinimas, kodas)

„Naujų pastatų integravimo istoriniame miestovaizdyje principai“

### AKADEMINIO SAŽININGUMO DEKLARACIJA

20 16 m. Gegužės 25 d.  
Kaunas

Patvirtinu, kad mano, **Valdos Sirtautaitės**, baigiamasis projektas tema „Naujų pastatų integravimo istoriniame miestovaizdyje principai“ yra parašytas visiškai savarankiškai ir visi pateikti duomenys ar tyrimų rezultatai yra teisingi ir gauti sąžiningai. Šiame darbe nei viena dalis nėra plagijuota nuo jokių spausdintinių ar internetinių šaltinių, visos kitų šaltinių tiesioginės ir netiesioginės citatos nurodytos literatūros nuorodose. Įstatymų nenumatytų piniginių sumų už šį darbą niekam nesu mokėjęs.

Aš suprantu, kad išaiškėjus nesąžiningumo faktui, man bus taikomos nuobaudos, remiantis Kauno technologijos universitete galiojančia tvarka.

\_\_\_\_\_  
(vardą ir pavardę įrašyti ranka)

\_\_\_\_\_  
(parašas)