

KAUNO TECHNOLOGIJOS UNIVERSITETAS
EKONOMIKOS IR VERSLO FAKULTETAS

Ingrida Montvidaitė

EUROPOS SAJUNGOS STRUKTŪRINIŲ FONDŲ LĖŠŲ ĮSISAVINIMO
ŽEMĖS ŪKIO SEKTORIUJE VERTINIMAS

MAGISTRO DARBAS

Darbo vadovė: prof. dr. Jadvyga Čiburienė

KAUNAS, 2016

KAUNO TECHNOLOGIJOS UNIVERSITETAS
EKONOMIKOS IR VERSLO FAKULTETAS

EUROPOS SAJUNGOS STRUKTŪRINIŲ FONDŲ LĖŠŲ ĮSISAVINIMO
ŽEMĖS ŪKIO SEKTORIUJE VERTINIMAS

Verslo ekonomika 621L17001

MAGISTRO DARBAS

Studentė

Ingrida Montvidaitė VMGLVE-4a

2016 m. gegužės mėn. d.

Vadovė

Prof. dr. Jadvyga Čiburienė

2016 m. gegužės mėn. d.

Recenzentė

Prof. dr. Daiva Dumčiuvienė

2016 m. gegužės mėn. d.

KAUNAS, 2016



KAUNO TECHNOLOGIJOS UNIVERSITETAS

Ekonomikos ir verslo fakultetas

(Fakultetas)

Ingrida Montvidaitė

(Studento vardas, pavardė)

Verslo ekonomika 621L17001

(Studijų programos pavadinimas, kodas)

Baigiamojo magistro darbo „Europos Sąjungos struktūrinių fondų lėšų įsisavinimo žemės ūkio sektoriuje vertinimas“

AKADEMINIO SAŽININGUMO DEKLARACIJA

20 16 m. gegužės mėn. d.

Kaunas

Patvirtinu, kad mano **Ingridos Montvidaitės** baigiamasis magistro darbas tema „Europos Sąjungos struktūrinių fondų lėšų įsisavinimo žemės ūkio sektoriuje vertinimas“ yra parašytas visiškai savarankiškai, o visi pateikti duomenys ar tyrimų rezultatai yra teisingi ir gauti sąžiningai. Šiame darbe nei viena dalis nėra plagijuota nuo jokių spausdintinių ar internetinių šaltinių, visos kitų šaltinių tiesioginės ir netiesioginės citatos nurodytos literatūros nuorodose. Įstatymų nenumatytų piniginių sumų už šį darbą niekam nesu mokėjusi.

Aš suprantu, kad išaiškėjus nesąžiningumo faktui, man bus taikomos nuobaudos, remiantis Kauno technologijos universitete galiojančia tvarka.

(vardą ir pavardę įrašyti ranka)

(parašas)

Montvidaitė Ingrida. Evaluation of European Union Structural Funds Absorption in Agricultural Sector. Master's Final Thesis in Business Economics. Study Programme 621L17001. Supervisor prof. dr. J. Čiburienė. Department of Economics the School of Economics and Business, Kaunas University of Technology. 3

Social Sciences: Economics

Key words: Structural Funds, Agricultural Sector, Absorption

Kaunas, 2016. 76 p.

SUMMARY

Implementing responsible in growth-oriented economic and financial policy, the necessary structural reforms to promote the necessary investments in both the EU and national level, Lithuania supports the economic recovery. Transparent tax policy and financial stability in the EU must remain a priority. EU structural funds should be used effectively, for that here is a strong focus on this area. EU support provides an opportunity for Lithuania to implement long-term national goal – to reduce the economic development gap between the EU average and Lithuania, to ensure the country's growth. Great attention is paid to the EU structural funds absorption, but remains funds absorption evaluation problem. The country's economic development in various sectors, including agriculture, there is the problem of productivity increase, innovation and competitiveness promotion. Innovations are one of agricultural competitiveness improvement factors. Support for innovation deficiency can cause agricultural technological backwardness, but also the country's technological backwardness. The general EU innovation strategy needs to integrate agriculture and food sector and countryside development in the field of innovation. Aging in rural areas is a huge problem. Some EU structural funds programs encourage young people joining the rural entrepreneurship development.

Work objective: An analysis of the EU Structural Funds absorption in the agricultural sector to provide theoretical and practical solutions for agriculture efficiency.

Work target: EU structural funds in the agricultural sector.

Work tasks:

1. Analyze the EU structural use of funds the importance in Lithuanian agricultural sector;
2. Overview of the EU Structural Funds absorption development in agriculture;
3. Examine the EU Structural Funds absorption valuation methodology;
4. Identify the main EU structural support evaluation system applied in Lithuania aspects and principles;

5. Submit EU Structural Funds absorption in Lithuanian agricultural sector trends.

Working methods: analysis of scientific literature, analysis of legislation, comparative statistical, graphical, vertical analysis, forecasting correlation. Following analytical part of the study noticed that the EU's support affects farms competitiveness, innovation, productivity, connection between urban and rural. EU support programs could be improved. In the recommendations are indicated additional support for of the agricultural sector in science and technology Promoting the production of products as follows the creation of added value, to support young farmers and tools which contribute to climate change improvement.

TURINYS

ĮVADAS.....	10
1. EUROPOS SAJUNGOS STRUKTŪRINIŲ FONDŲ LĖŠŲ NAUDOJIMO SVARBA LIETUVOS ŽEMĖS ŪKIO SEKTORIUI.....	11
1.1. Europos Sąjungos struktūrinių fondų paramos Lietuvos žemės ūkiui įgyvendinimo etapai ir problemos	11
1.2. Europos Sąjungos struktūrinių fondų paramos Lietuvos žemės ūkiui kitimas 2007-2013 m. ir 2014-2020 m.	15
2. EUROPOS SAJUNGOS STRUKTŪRINIŲ FONDŲ LĖŠŲ NAUDOJIMAS ŠALIES EKONOMIKOS ŽEMĖS ŪKIO PLĖTRAI.....	18
2.1. Europos Sąjungos sanglaudos politika ir žemės ūkio konkurencingumas	18
2.2. Europos Sąjungos bendroji žemės ūkio politika.....	21
2.3. Europos Sąjungos struktūrinių fondų poveikis šalies žemės ūkio sektoriaus plėtrai	23
2.4. Europos Sąjungos struktūrinių fondų paramos vertinimo metodai	25
2.5. Europos Sąjungos struktūrinių fondų paramos efektyvumo vertinimas.....	30
2.6. Ūkininkų ūkio gyvybingumo vertinimas.....	36
3. EUROPOS SAJUNGOS STRUKTŪRINIŲ FONDŲ LĖŠŲ ĮSISAVINIMO ŽEMĖS ŪKIO SEKTORIUJE VERTINIMO METODOLOGIJA.....	42
4. EUROPOS SAJUNGOS STRUKTŪRINIŲ FONDŲ LĖŠŲ ĮSISAVINIMO ŽEMĖS ŪKIO SEKTORIUJE TYRIMAS	44
4.1. Žemės ūkio sektoriaus raida 2007-2014 m.	44
4.2. Ryšys tarp BVP, BPV, bendrosios žemės ūkio produkcijos bei ES struktūrinės paramos Lietuvai ..	56
4.2.1. Ryšys tarp BVP, BPV, BŽŪP parama „Jaunųjų ūkininkų įsikūrimui“	57
4.2.2. Ryšys tarp BVP, BPV, BŽŪP paramai „Investicijos į žemės ūkio valdas“	60
IŠVADOS IR REKOMENDACIJOS	64
LITERATŪROS SARAŠAS.....	67
PRIEDAI	74

PAVEIKSLĖLIŲ SARAŠAS

1 pav. Bendrosios žemės ūkio politikos struktūra.....	21
2 pav. ES paramos poveikio schema.....	23
3 pav. Programa, jos aplinka ir pagrindiniai vertinimo kriterijai.....	26
4 pav. ES struktūrinių fondų programų stebėsenos rodikliai ir jų ryšiai.....	29
5 pav. Subalansuotų rodiklių metodas	30
6 pav. ES struktūrinių fondų vertinimo modelis	35
7 pav. Bendro užimtųjų skaičiaus ir užimtųjų žemės ūkio sektoriuje Lietuvoje kitimas KPP 2007-2014 m. laikotarpiu., tūkst. žm.	47
8 pav. Nedarbo lygis Baltijos šalyse, ES-28, Švedijoje ir Vokietijoje, %	48
9 pav. Nedarbo lygis mieste ir kaime KPP 2007-2014 m. laikotarpiu %	48
10 pav. Bendrosios žemės ūkio produkcijos struktūra, %	49
11 pav. Bendroji žemės ūkio, augalininkystės ir gyvulininkystės produkcija to meto kainomis, mln. EUR	50
12 pav. Bendrosios žemės ūkio produkcijos struktūra pagal apskritis 2007-2014 m.%	50
13 pav. Paramos "Investicijos į žemės ūkio valdas" struktūra pagal apskritis 2008-2013 m. %	53
14 pav. Paramos "Jaunųjų ūkininkų įsikūrimas" struktūra pagal apskritis 2008-2013 m. %.....	55
15 pav. BVP, BPV ir BŽŪP ir ES struktūrinė parama Lietuvoje 2007-2013 m., %.....	57
16 pav. Ryšys tarp BVP ir parama „Jaunųjų ūkininkų įsikūrimas“ Lietuvoje 2007-2013 m.	57
17 pav. Ryšys tarp BPV ir parama „Jaunųjų ūkininkų įsikūrimas“ Lietuvoje 2007-2013 m.	58
18 pav. Ryšys tarp BŽŪP ir parama „Jaunųjų ūkininkų įsikūrimas“ Lietuvoje 2007-2013 m.	59
19 pav. Ryšys tarp BVP ir parama „Investicijos į žemės ūkio valdas“ Lietuvoje 2007 -2013 m.....	60
20 pav. Ryšys tarp BPV ir parama „Investicijos į žemės ūkio valdas“ Lietuvoje 2007-2013 m.....	61
21 pav. Ryšys tarp BŽŪP ir parama „Investicijos į žemės ūkio valdas“ Lietuvoje 2007-2013 m.	62

LENTELIŲ SĄRAŠAS

1 lentelė. Lietuvos ūkininkų amžius pagal ūkio ekonominį dydį 2007-2014 m. laikotarpiu, m.....	12
2 lentelė. Lietuvos BVP, BPV sukurta žemės ūkyje ir susijusių paslaugų veikloje ir BŽŪP rodiklių kitimas 2007-2014 m. laikotarpiu, mln. EUR.....	12
3 lentelė. Užimtumo Lietuvoje, užimtumo ir darbo našumo žemės ūkyje ir miškininkystėje kitimas 2007-2013 m. tūkst. žm. ir tūkst. EUR.....	13
4 lentelė. Lietuvos ūkininkų dažniausiai naudojamos investicinės priemonės, vnt. ir EUR.....	16
5 lentelė Bendrosios žemės ūkio politikos tobulinimo kryptys.....	22
6 lentelė Programos vertinimo kriterijai ir jų esmė.....	26
7 lentelė. Programos vertinimo kriterijai, galimi vertinimo būdai ir vertinimą atlikę autoriai	27
8 lentelė ES struktūrinių fondų įsisavinimo efektyvumo aspektai	28
9 lentelė. Esminių sąvokų apibrėžimas žemės ūkyje ir vertinimo	31
10 lentelė. Finansų perspektyvos rodikliai ES Struktūrinių fondų paramai vertinti	31
11 lentelė. Klientų perspektyvos rodikliai ES Struktūrinių fondų paramai vertinti	32
12 lentelė. Vidinių procesų perspektyvos rodikliai ES Struktūrinių fondų paramai vertinti	33
13 lentelė. Inovacijų ir mokymosi perspektyvos rodikliai ES struktūrinių fondų paramai vertinti	34
15 lentelė Ekonominį gyvybingumą apibūdinančių rodiklių reikšmės.....	40
16 lentelė. Koreliacijos koeficiento reikšmių skalė	42
17 lentelė. BVP struktūra žemės ūkio sektoriuje, mln. EUR	45
18 lentelė BPV to meto kainomis ir jo struktūra, mln. EUR ir %	46
19 lentelė. Bendroji žemės ūkio produkcija 2007-2014 m., mln. EUR	51
20 lentelė. „Paramai jaunųjų ūkininkų įsikūrimas“ ir „Investicijos į žemės ūkio valdas“ 2007-2013 m., EUR.....	51
21 lentelė. BVP ir parama „Jaunųjų ūkininkų įsikūrimas“ ir „Investicijos į žemės ūkio valdas“. ryšio rodikliai	58
22 lentelė. BPV ir parama „Jaunųjų ūkininkų įsikūrimas“	59
24 lentelė. BVP ir parama „Investicijos į žemės ūkio valdas“ ryšio rodikliai	61

25 lentelė. BPV ir parama „Investicijos į žemės ūkio valdas“ ryšio rodikliai	62
26 lentelė. BŽŪP ir parama „Investicijos į žemės ūkio valdas“ ryšio rodikliai.....	63

IVADAS

Vykdamat atsakingą, į ūkio augimą orientuotą, ekonominę ir finansų politiką, būtinas struktūrinės reformos, skatinant reikiamas investicijas tiek ES, tiek nacionaliniu lygiu, Lietuva remia ekonomikos atsigavimą. Skaidri mokesčių politika ir ES finansinis stabilumas privalo likti prioritetu. ES struktūrinių fondų lėšos turi būti veiksmingai panaudotos, dėlto yra skiriamas didelis dėmesys šiai sričiai. ES parama suteikia galimybę Lietuvai įgyvendinti ilgalaikį nacionalinį tikslą – mažinti ekonominio išsivystymo skirtumus tarp atitinkamų rodiklių ES vidurkio ir pasiektų rezultatų Lietuvoje, taip užtikrinant šalies augimą. Didelis dėmesys yra skiriamas ES struktūrinių fondų lėšų įsisavinimui, bet išlieka paramos įsisavinimo vertinimo problema. Šalies ekonomikos plėtrai įvairiuose sektoriuose, tame tarpe ir žemės ūkyje, iškyla problema produktyvumo didinimui, inovacijų diegimui bei konkurencingumo skatinimui. Inovacijos yra vienas iš žemės ūkio konkurencingumo didinimo faktorių. Paramos inovacijų diegimui trūkumas gali nulemti žemės ūkio technologinį atsilikimą, bet ir šalies bendrą technologinį atsilikimą. Į bendrąją ES inovacijų strategiją būtina integruoti žemės ir maisto ūkio bei kaimo plėtros srities inovacijas. Senėjimas kaimo vietovėse yra didžiulė problema. Kai kurios ES struktūrinių fondų lėšų programos skatina jaunimo įsijungimą į kaimo verslumo plėtrą.

Darbo tikslas: išanalizavus ES struktūrinių fondų lėšų naudojimą žemės ūkio sektoriuje, pateikti teorinius ir praktinius sprendimus žemės ūkio veiklos efektyvumo didinimui.

Darbo objektas. ES struktūrinių fondų lėšos žemės ūkio sektoriuje.

Darbo uždaviniai:

1. Išanalizuoti ES struktūrinių fondų lėšų naudojimo svarbą Lietuvos žemės ūkio sektoriui;
2. Ištirti ES struktūrinių fondų lėšų įsisavinimo plėtrą žemės ūkio sektoriuje.
3. Sudaryti ES struktūrinių fondų lėšų įsisavinimo žemės ūkio sektoriuje vertinimo metodologiją.
4. Charakterizuoti pagrindinius ES struktūrinės paramos vertinimo sistemos taikomos Lietuvoje aspektus ir principus;
5. Išanalizuoti ES struktūrinių fondų lėšų įsisavinimo Lietuvos žemės ūkio sektoriuje vertinimo metodus.

Darbo metodai: mokslinės literatūros analizė, teisės aktų analizė, statistinė lyginamoji, grafinė, vertikali analizė, prognozavimas, koreliacija.

1. EUROPOS SAJUNGOS STRUKTŪRINIŲ FONDŲ LĖŠŲ NAUDOJIMO SVARBA LIETUVOS ŽEMĖS ŪKIO SEKTORIUI

1.1. Europos Sąjungos struktūrinių fondų paramos Lietuvos žemės ūkiui įgyvendinimo etapai ir problemos

Europos Sąjungos (toliau – ES) struktūriniai fondai sudaro didelę viešųjų investicijų Europoje dalį. Vykstant būtinam fiskalinio konsolidavimo procesui, ES struktūriniai fondai yra svarbi priemonė, padedanti užtikrinti Europos klestėjimą ateityje ir siekti bendrų tikslų, nustatytų strategijoje „Europa 2020“ (ES struktūrinių fondų naudojimas..., 2012).

ES struktūrinė parama yra įgyvendinama per projektus, t.y. finansuojami atskiri projektai, turintys aiškią pradžią ir pabaigą, skirti konkrečiai problemai spręsti ir turintys užtikrinti aiškų poveikį projekte numatytai tikslinei grupei. Projektams paremtas ES struktūrinės paramos skirstymas užtikrina lankstumą, padeda efektyviau siekti numatytų tikslų bei ieškoti efektyviausių būdų šiems tikslams pasiekti. Lietuvos kaimo plėtros programai 2007-2013 m. buvo skirta 3861,00 mln. EUR, o 2014-2020 m. etapui 4995,10 mln. EUR (ES struktūrinių fondų..., 2014). Abu ES struktūrinių fondų paramos įgyvendinimo etapai sprendžia aktualias problemas Lietuvos žemės ūkio sektoriui.

Demografiniai rodikliai. Viena opiausių kaimo regionų problemų yra senstantys kaimai bei gyventojų migracija iš kaimo vietovių, nyksta sanglauda tarp miesto ir kaimo (Grochowska, Kosior, 2008; Lazányi, 2010). Bendroji žemės ūkio politika (toliau – BŽŪP) turi skatinti jaunuosius ūkininkus įsikurti ir įsitvirtinti kaimo vietovėse. Jaunieji ūkininkai yra verslesni ir aktyvesni, labiau linkę diegti naujoves, todėl kaimo vietovės tampa gyvybingos, sparčiau vystosi kaimo regionai. ES žemės ūkio sektoriaus demografiniai rodikliai rodo dabartinės schemos neveiknumą sprendžiant opias problemas ir naujos politikos poreikį. Tik 7% ES-27 žemės ūkio valdų savininkų yra jaunesni negu 35 m. amžiaus, o kas trečias – vyresnis kaip 65 m. (Eurostat, 2015). Daugelis vyresniųjų ūkininkų ir dažnai nesąžiningai žemės reformos vaisiais besinaudojantys naujieji „ūkininkai“ užkerta kelią jaunesniesiems, norintiems ūkininkauti. Taip mažinamas konkurencingumas, stabdoma spartesnė plėtra. 1 lentelėje pavaizduota Lietuvos ūkininkų amžius pagal ūkio ekonominį dydį.

1 lentelė. Lietuvos ūkininkų amžius pagal ūkio ekonominį dydį 2007-2014 m. laikotarpiu, m. (Ūkio veiklos rezultatai, 2007-2014m.)

Ekonominis dydis, tūkst.EUR	2007	2008	2009	2010	2011	2012	2013	2014
4-<8	47	47	47	48	48	49	48	50
8-<15	44	45	45	46	46	46	47	47
15-<25	39	42	41	41	42	42	42	43
25-<50	42	43	42	45	44	45	43	45
50-<100	44	44	45	45	45	45	47	47
100-<250	44	45	45	47	47	48	47	48
>=250	46	49	50	50	50	50	51	51

Ūkininkų amžius pagal ūkio ekonominį dydį 2007-2014 m. augo. Kiekvienoje grupėje matomas ūkininkų senėjimas. Nors Lietuvos kaimo plėtros programoje 2007-2013 m. buvo skiriama ES parama "Jaunųjų ūkininkų įsikūrimui", ūkininkų amžiaus vidurkiui įtakos neturėjo.

Produktyvumas. Starkevičiūtė (2013) teigia, jog žemės ūkio sektorius dar iki įstojimo į ES buvo remiamas. Bendroji pridėtinė vertė (toliau – BPV) Lietuvos žemės ūkyje ir susijusių paslaugų veikloje buvo didesnis negu indėlis į ekonomiką ES šalyse (Lietuvoje – 7,1 %, o ES šalyse – 2%). Įstojus Lietuvai į ES, Lietuvos ūkininkų ūkiams atsivėrė naujos galimybės prekiauti visose ES šalyse ir papildomai pasinaudoti struktūrinių fondų parama, kurią galėjo gauti ES narės. Taip buvo skatinamas Lietuvos žemės ūkio sektoriaus kilimas ir makroekonominių rodiklių gerėjimas. Vienas iš svarbiausių makroekonominių rodiklių – bendrasis vidaus produktas (toliau – BVP). Vienas svarbiausių tokių rodiklių yra BVP. Šalies BVP nuo 2007 m. iki 2014 m. augo. Ūkio augimą pristabdė 2008 m. pasaulį ištikusi finansų krizė, po kurios tiek Lietuvai, tiek visam pasauliui, prireikė kelių metų šalies ūkį atstatyti į prieškrizinę padėtį.

2 lentelė. Lietuvos BVP, BPV sukurta žemės ūkyje ir susijusių paslaugų veikloje ir BŽŪP rodiklių kitimas 2007-2014 m. laikotarpiu, mln. EUR (Lietuvos Statistikos departamento duomenys, 2016)

Rodikliai	2007	2008	2009	2010	2011	2012	2013	2014
BVP to meto kainomis, mln. EUR	28738,8	32414,3	26654,4	27709,6	30958,0	32939,8	34600,6	34565,3
BPV sukurta žemės ūkyje ir susijusių paslaugų veikloje, mln. EUR	997,8	1061,5	671,4	815,4	1059,5	1179,8	1196,0	1132,7
BŽŪP to meto kainomis, mln. EUR	2001,9	2125,8	1652,9	1850,1	2354,0	2711,2	2642,9	2400,7

Lyginant 2007 m. ir 2014 m. duomenis BPV rodiklis išaugo 16,8 %. BŽŪP rodiklis lyginant 2007 m. ir 2014 m. išaugo daugiau negu 400 mlrd. EUR, t.y. 16,62 %. Statistikos departamento duomenimis, didžiąją dalį (daugiau negu 50 %) BŽŪP kasmet sudarė augalininkystės produkcija, o paskui gyvulininkystės produkcija.

Melnikienės (2013) teigimu, vertinant žemės ūkio sektoriaus indėlį į pridėtinės vertės kūrimo procesą, būtina atkreipti dėmesį į statistinių duomenų rodomą dėsningumą, kadangi kuo didesnis šalies BVP, tuo mažesnė dalis pridėtinės vertės tenka žemės ūkiui. BPV dalis, tenkantis žemės ūkiui, miškininkystės ir žuvininkystės veikloms bėgant metams žymiai nesikeičia, bet išlieka didesnis nei senosiose ES šalyse. 2014 m. mažiausiai BPV žemės ūkyje sukūrė Liuksemburgas (0,3 %), Jungtinė Karalystė ir Belgija (0,7 %) bei Vokietija (0,9 %).

Užimtumas, darbo našumas. Lietuva buvo agrarinė valstybė, dirbančiųjų skaičius žemės ūkyje sudarė didelę dalį, bet sukuriama pridėtinė vertė maža. Mažėjant užimtų darbuotojų skaičiui, žemės ūkio sektorius išliko svarbus darbdavys šalies gyventojams. Lietuvos rinkos pokyčiai palaiapsniui artėja prie poidustrinėms šalims būdingos užimtumo struktūros (mažėjimo), bet žemės ūkio sektoriaus vaidmuo vis tiek išlieka reikšmingas. 2007-2014 m. laikotarpiu, dirbančiųjų žemės ūkyje ir miškininkystėje dalis nuo visų šalies užimtųjų sumažėjo nuo 18,8 % iki 8,4 %. Pasak Melnikienės (2013), 2012 m. užimtieji žemės ūkyje ir miškininkystėje ES šalyse sudarė 4,9 % visų užimtųjų. Įgyvendinant efektyvius investicinius projektus žemės ūkio sektoriuje, kurti naujas darbo vietas, kelti dirbančiųjų kvalifikaciją, matomas akivaizdus ES paramos rezultatas. (žr. 3 lentelė).

3 lentelė. Užimtumo Lietuvoje, užimtumo ir darbo našumo žemės ūkyje ir miškininkystėje kitimas 2007-2013 m. tūkst. žm. ir tūkst. EUR (Statistikos departamento duomenys, 2016 m.)

	2007	2008	2009	2010	2011	2012	2013	2014
Užimtų darbuotojų skaičius Lietuvoje, tūkst. žm.	1451,5	1427,1	1317,4	1247,7	1253,6	1275,7	1292,8	1296,7
Dirbančiųjų žemės ūkyje ir miškininkystėje skaičius, tūkst. žm.	164,4	119,8	130,5	110,2	106,4	112,2	108,9	108,4
Vieno darbuotojo žemės ūkyje ir miškininkystėje sukuriama pridėtinė vertė, tūkst. EUR	6,43	8,89	5,15	7,41	9,96	10,54	11,0	11,4

Stebint ilgalaikes Lietuvos ekonominės raidos tendencijas, vertinant užimtumo situaciją galima teigti, kad dėl darbo jėgos mažėjimo, didėjančios gyventojų migracijos užimtumo situacija neaplenkė ir žemės ūkio sektoriaus. 2014 m. šalies užimtų darbuotojų skaičius sudarė 1296,7 tūkst. žm., o tai 154,8 tūkst. žm. mažiau negu 2007 m. (žr. 3 lentelė). Dirbančiųjų žemės ūkyje ir miškininkystėje skaičius nuo 2007 m. iki 2014 m. sumažėjo 56 tūkst. žm. ir 2014 m. buvo 108,4 tūkst. žm. Ekonominė krizė 2009 m. pristabdė užimtumo žemės ūkyje mažėjimą, kadangi gyventojai praradę, darbo vietas kituose sektoriuose, įsiliejo į ūkininkų gretas (Melnikienė, 2013).

Melnikienės (2013) teigimu žemės ūkyje ir miškininkystėje darbo našumas auga, bet yra mažesnis nei vidutiniškai šalyje. Darbo našumas žemės ūkyje ir miškininkystėje 2008 m. buvo mažiausias iš visų sektorių ir sudarė 46% vidutinio našumo šalies ūkyje, o 2012 m. šis santykis sumažėjo iki 40%. Nuo ES narystės pradžios, technikos ir naujų įrengimų plėtra bei modernizavimas tapo vienu iš darbo našumo didinimo veiksnių. "Pavyzdžiui, tokiose, stiprios ekonomikos ir sėkmingai žemės ūkį plėtojančiose, ES šalyse senbuvėse kaip Danija ir Vokietija, 2011 metais žemės ūkio ir miškininkystės sektoriuje sukurta pridėtinė vertė vienam užimtajam sudarė atitinkamai 58 ir 59 % vidutinio šalies darbo našumo" (Melnikienė, 2012).

Inovacijos – tai viena iš pagrindinių žemės ūkio konkurencingumo didinimo faktorių. Kaimo plėtros, žemės ir maisto ūkio srities inovacijas būtina integruoti į ES inovacijų strategiją. Didelį reikšmingumą turi kokybinis ir kiekybinis inovacijų gerinimas, kadangi žemės ūkis turi užimti rinkose konkurencingesnę poziciją. ES investicinė parama remia maisto produktų gamybą, todėl norint pagaminti kokybiškus produktus už prieinamą kainą, reikia pažangių technologijų, kurios derina technines žinias, tradicinius įgūdžius ir gebėjimą parduoti pagamintą produkciją ūkyje. Augalininkystės sektoriuje naujos technologijos leidžia tausoti išteklius, mažinti produkcijos savikainą bei didinti konkurencingumą rinkoje. Augalininkystės produktų rinkoje didėjanti konkurencija gamintojus priverčia mažinti auginimo išlaidas ir optimizuoti javų auginimo technologijas. Gyvulininkystės ūkiuose siekiant sumažinti sąnaudas, ūkininkai naudoja pažangias gyvulių laikymo ir šėrimo technologijas. Didelis produktyvumas gyvulininkystės ūkiuose priklauso nuo visaverčių pašarų ir gyvulių veislių. ES parama gyvulininkystės ūkiuose remia biodujų gamybą iš savo ūkyje pagamintos šalutinės produkcijos. Ši investicinė parama sukuria pridėtinę vertę ūkiui ir sprendžia taršos problemas (Neverdauskas ir kt., 2008).

Konkurencingumas. Lietuvai žemės ūkio konkurencingumo klausimas ypač aktualus, nes šalis pagamina daugiau žemės ūkio ir maisto produktų nei suvartoja. Didelės įtakos užsienio prekybai turėjo Lietuvos narystė ES, kuri atvėrė galimybę laisvai prekiauti bendrojoje rinkoje. Po įstojimo į ES Lietuvoje pradėtos taikyti eksporto subsidijos, mokamos ES biudžeto lėšomis. Šios išmokos buvo skirtos padidinti

ES šalyse pagamintų produktų konkurencingumą trečiųjų šalių rinkose. Žemės ūkio produkcijos gamybos struktūros pasikeitimas taip pat vyko paskatintas ES paramos (Beniušienė ir kt. 2008).

1.2. Europos Sąjungos struktūrinių fondų paramos Lietuvos žemės ūkiui kitimas 2007-2013 m. ir 2014-2020 m.

Žemės ūkio ministerija Europos Komisijai pateiktoje galutinėje Lietuvos kaimo plėtros 2014–2020 m. (toliau – KPP 2014-2020 m.) programos projekte matoma į kokias veiklas finansuojama 2014–2020 m. Visam programos laikotarpiui numatyta 1,97 mlrd. EUR paramos lėšų. Šios lėšos skiriamos ekonomikai plėtoti kaimo vietovėse, gyvenimo kokybės gerinimui, inovacijoms plėtoti, darbo vietų kūrimui bei žemės ūkio konkurencingumui ir perspektyvumui didinti.

Dalis 2014–2020 m. finansinio laikotarpio programoje numatytų priemonių ar veiklos sričių yra panašios į Lietuvos kaimo plėtros 2007–2013 m. programos (toliau – KPP 2007-2013 m.) priemones ar jų veiklos sritis. Tačiau KPP 2014–2020 m. programoje yra naujų priemonių ir veiklos sričių, kurioms parama skiriama pirmą kartą. 4 lentelėje (1 priedas) yra pateikiama KPP 2014–2020 m. ir KPP 2007-2013 m. programų priemonių palyginimo lentelė.

Lyginant KPP 2007-2013 m. ir KPP 2014-2020 m. priemonių sąrašą, KPP 2014-2020 m. atsiranda 10 naujų investicinių priemonių įsisavinti ES paramą iš struktūrinių paramos fondų. Pareiškėjai naudosis ES parama šioms investicinėms priemonėms: parama parodomiesiems projektams ir informavimo veiklai, maldinės nendrinukės buveinių išsaugojimui, parama ekonominės veiklos pradžia kaimo vietovėse, gamintojų grupių ir organizacijų įsisteigimui žemės ūkio sektoriuje, išmoka ūkininkaujantiems vietovėse, kuriose esama specifinių kliūčių, parama Europos inovacijų partnerystės (toliau – EIP) veiklos grupėms kurti ir jų veiklai vystyti, parama smulkių ūkio subjektų bendradarbiavimui, parama trumpoms tiekimo grandinėms ir vietos rinkoms skatinti vietos lygmeniu, pasėlių, gyvūnų ir augalų draudimo įmokoms padengti.

Vykdant KPP 2007-2013 m. ir KPP 2014-2020 m. ūkininkų ūkiai renkasi dvi investicines priemones: parama "Jaunųjų ūkininkų įsikūrimui" ir "Investicijos į žemės ūkio valdas". Abi priemonės skatina ūkininkų ūkius diegti inovacijas, didinti konkurencingumą, darbo našumą, produktyvumą žemės ūkio sektoriuje. 4 lentelėje pateikta šių priemonių rezultatai. KPP 2014-2020 m. pateikti 2014-2015 m. duomenys.

4 lentelė. Lietuvos ūkininkų dažniausiai naudojamos investicinės priemonės, vnt. ir EUR (NMA duomenys,2016)

	Lietuvos kaimo plėtros programa					
	2007-2013 m.	Parama Jaunųjų ūkininkų įsikūrimui	Žemės ūkio valdų modernizavimas	2014-2020 m.	Parama Jaunųjų ūkininkų įsikūrimui	Investicijos į žemės ūkio valdas
Surinkta paraiškų vnt.	792 504	2 920	11 599	155 522	2 014	1 821
Prašoma paramos suma, EUR	2,66 mlrd.	11,25 mln	583,15 mln.	803,07 mln.	239,3 mln.	96,6 mln.
Patvirtinta paraiškų paramai gauti, vnt.	774 421	2 673	12 231	126 034	659	299
Patvirtinta mokėtina suma, EUR	2,04 mlrd.	103,52 mln.	473,05 mln.	173,97 mln.	52,58 mln.	17,26 mln.
Pabaigtų projektų skaičius, vnt.	37 049	2 669	10 017	347	0	0
Išmokėta paramos suma, EUR	11,97 mln.	103,52 mln.	445,03 mln.	103,98 mln.	1,79 mln.	8,63 mln.

Per visą KPP 2007-2013 m. laikotarpį populiariausios tarp pareiškėjų buvo tiesiogiai su žemės ūkiu susijusios priemonės. Gauta daug paraiškų, o patvirtinti investiciniai projektai laiku ir sklandžiai įgyvendinti. Tarp populiariausių investicinių priemonių buvo „Žemės ūkio valdų modernizavimas“. Šiai priemonei patvirtinti 12 231 projektai ir išmokėta 473 mln. EUR paramos lėšų. ES ir valstybės biudžeto parama taip pat aktyviai naudojosi miškininkai. Pagal jiems skirtas investicines ir kompensacines priemones patvirtinta daugiau kaip 13 tūkst. paraiškų, išmokėta beveik 146 mln. EUR. Žemės ūkio produktų perdirbimui ir pridėtinės vertės didinimui išmokėtos paramos suma siekia 119,39 mln. EUR paramos. Iš populiariausių KPP 2007-2013 m. priemonių galima išskirti ir priemonę „Jaunųjų ūkininkų įsikūrimas“. Parama pasinaudojo 2 673 jaunieji ūkininkai, jiems išmokėta 103,52 mln. EUR paramos. Iš viso KPP 2014-2020 įgyvendinti skirta 1,977 mlrd. EUR paramos lėšų, iš kurių 2015 metams – 615 mln. EUR, o tai sudaro beveik trečdalį viso programinio laikotarpio paramos lėšų. 2014 m. pabaigoje prasidėjo pirmieji paraiškų rinkimai pagal KPP 2014-2020 m. priemones, o per 2015 m. surinkta daugiau nei 95 tūkstančiai paraiškų, kuriose prašoma 714,8 mln. EUR paramos. Kaip ir ankstesniuose įgyvendinimo laikotarpiu, viena populiariausių veiklų buvo žemės ūkio valdų modernizavimas. 2015 m. paramos

investicijoms į žemės ūkio valdas kreipėsi 2 014 ūkio subjektų, kurių pateiktų paraiškų bendra vertė 239,3 mln. EUR. Kadangi šiai veiklai finansuoti buvo skirta 150 mln. EUR, t. y. prašoma paramos suma viršijo skirtąją daugiau kaip 1,5 karto, buvo sudaryta paraiškų pirmumo eilė. Jaunieji ūkininkai taip pat paprašė gerokai daugiau paramos lėšų, negu buvo skirta. 2015 m. jauniems ūkininkams įsikurti buvo skirta 30 mln. EUR. Tuo tarpu 2015 m. 1821 pateiktoje paraiškoje buvo prašoma 96,6 mln. EUR paramos. Taigi paramos poreikis buvo didesnis daugiau kaip 3 kartus, palyginti su šiai veiklai skirta suma.

2. EUROPOS SAJUNGOS STRUKTŪRINIŲ FONDŲ LĖŠŲ NAUDOJIMAS

ŠALIES EKONOMIKOS ŽEMĖS ŪKIO PLĖTRAI

2.1. Europos Sąjungos sanglaudos politika ir žemės ūkio konkurencingumas

„Sanglaudos politika“ – tai politika, apimanti šimtus tūkstančių projektų, vykdomų visoje Europoje ir gaunančių finansavimą iš Europos regioninės plėtros fondo (toliau – ERPF), Europos socialinio fondo (toliau – ESF) ir Sanglaudos fondo (į Sanglaudos fondą gali kreiptis ES valstybės narės, kurių BVP yra mažesnis nei 90 %. ES-27 šalių vidurkio (neskaičiuojant Kroatijos) (Regioninė politika, 2016).

2014-2020 m. biudžeto laikotarpiu sanglaudos politikos ir kitų ES politikų, prisidedančių prie regioninės plėtros (konkrečiai – kaimo plėtros ir žuvininkystės bei jūros reikalų politikos), suderinimas ir nuoseklumas buvo sustiprinti nustatčius bendras nuostatas ERPF, ESF, Sanglaudos fondui, Europos žemės ūkio fondui kaimo plėtrai (toliau – EŽŪFKP) ir Europos jūrų reikalų ir žuvininkystės fondui (toliau – EJRŽF). Visi penki fondai kartu vadinami Europos struktūriniais ir investiciniais (toliau – ESI) fondais. (Regioninės politikos finansiniai instrumentai, 2016).

2014–2020 m. sanglaudos politikai skirtas lėšas numatančios taisyklės įsigaliojo 2013 m. gruodžio 21 d., patvirtinus finansinę perspektyvą, t.y. septynerių metų Europos biudžetą. ES-28 įgyvendinamoms sanglaudos politikos priemonėms 2014–2020 m. laikotarpiui numatyta 351,8 mlrd. EUR. Tai sudaro maždaug trečdalį ES biudžeto. ES Taryboje nacionalinės vyriausybės tarėsi, kaip lėšos turėtų būti paskirstytos. Naudos iš sanglaudos politikos gauna visi regionai, tačiau pirmenybė skirta šalims ir regionams, kurių plėtra atsilieka. Daugiau kaip pusė biudžeto – 182,2 mlrd. EUR – buvo skirta mažiau išsivysčiusiems regionams, kurių BVP mažesnis negu 75 % ES-27 šalių vidurkio. 35 mlrd. EUR paskirta pereinamojo laikotarpio regionams, kurių BVP siekia nuo 75 iki 90 % ES vidurkio. 54 mlrd. EUR skirta labiau išsivysčiusiems regionams, kurių BVP didesnis kaip 90 % ES vidurkio (Regioninės politikos projektai ir programos, 2016).

11 teminių sanglaudos politikos tikslų padeda įgyvendinti ES augimo strategijos „Europa 2020“, kuria siekiama pažangaus, tvaraus ir integracinio augimo, tikslus. Sanglaudos politikos fondai yra pagrindinius investavimo įrankius priemonėms, remiančioms užimtumą, inovacijas, švietimą, įtrauktį ir perėjimą prie mažo anglies dioksido kiekio technologijų ekonomikos.

Konkurencingumo didinimas ypatingą svarbą žemės ūkio sektoriuje įgavo, kai Lietuva prisijungė į ES ekonominę sistemą. Žemės ūkio konkurencingumo pagrindiniai konkurencingumo faktoriai, tai

gebėjimas pagaminti kuo pigesnę ir kokybiškesnę produkciją negu konkurentai bei vartotojų poreikių patenkinimas. Svarbiausias uždavinys yra konkurencingumo didinimas, kadangi Lietuvos žemės ūkio sektoriuje integruojantis į ES ekonominę sistemą, ūkininkai turi būti lygiaverčiai partneriai. Pirmiausia konkurencingi turi tapti ūkininkų ūkiai, gaminantys ir pateikiantys į rinką produkciją. Nuolat vykstant ūkio kokybiniais ir kiekybiniais pasikeitimams, kai sugebėjimai ir žinios naudojami produkcijos didinimui, ūkis yra sėkmingai plėtojamas. Tokiu būdas tikslingas veiklos orientavimuisi į vartotojus ir jų poreikius ir naujų galimybių paiešką. Ūkiai gaminantys žemės ūkio produkciją ir norintys būti rinkos dalyviai privalo didinti veiklos mastus, kad neprarastų pozicijų bei nebankrutuotų. Lietuvos žemės ūkio sektoriaus plėtros tikslas užimti ir išlaikyti kuo didesnę rinkos dalį, taip skatinant konkurencingumą. Stambūs ūkiai siekiantys konkurencingumo augimo turi privalumą – didelį ūkio finansinis ir ekonominis potencialas. (Kriščiukaitienė, 2007).

ES narės senbūvės kūrė modernų ūkį, kuris orientuojasi į technikos įsigijimą, gamybinių pastatų statybą ar rekonstrukciją, modernių technologijų taikymą ir didesnę kapitalo pritraukimą. Ūkininkų ūkiai ES šalyse intensyviai užsiimantys žemės ūkio produkcijos gamyba, perdirbimu konkurencingumo veiksniais laiko darbuotojų darbo našumo didinimo, masto plėtimą, taip siekdami užtikrinti pakankamas pajamas. ES šalyse savanoriškai įsikūrę ūkiai, sudarė palankesnes sąlygas kurtis stambiems ūkiams, taip prisitaikant prie rinkos ekonomikos sąlygų. Norint, jog ūkininkavimas suteiktų garantą gamybos stabilumui ir darbuotojų poreikių patenkinimą, privaloma didinti konkurencingumą. Ūkiai norėdami tapti konkurencingi nacionalinėje ir ES rinkoje turi didinti:

- gamybos mastus;
- darbo efektyvumą;
- diegti naujas technologijas, taip didinant darbo našumą;
- skolintomis lėšomis didinti nuosavą kapitalą;
- ūkio dydį;
- taikant inovacijas (technologiją) didinti žemių derlingumus ir gyvulių produktyvumą.

Kriščiukaitienė (2008a) nagrinėdama ūkininkų ūkių konkurencingumą, naudoja ES šalių ūkių sukurta BŽŪP išreikštą vertės 1 ha rodiklį lyginant ūkių sukurta pridėtinę vertę 1 ha rodiklį. Konkurencingumo rodikliai autorės teigimu gali parodyti gerėjančią situaciją žemės ūkyje. Prie šių rodiklių priskiria gyvulių produktyvumą, javų derlingumą, pieno kainas, karvių primilžius. Kriščiukaitienė ir kiti autoriai (2008b), nagrinėdami Lietuvos ūkių ekonominį konkurencingumą, pabrėžia, kad jam vertinti yra naudojami skirtingi rodikliai bei vertinimo metodikos. Vertinant ūkio konkurencingumą

nacionaliniu ir tarptautiniu mastu naudojamas darbo našumo rodiklis, kuris parodo vieno vidutinio metinio darbuotojo per metus sukurtą pridėtinę vertę.

Žemės ūkio produktų gamybos konkurencingumo lygis nustatomas pagal ekonominius rodiklius, kurie įvertina rinkodaros priemones (Dubinas, 2006). Dubino (2006) parengtas konkurencingumo lygio nustatymo modelis įvertina produkto imtį rinkoje, įsisavinimo intensyvumą bei plėtros galimybes. Taip pat šis modelis turi trūkumų. Dubinas (2006) nurodo vieną iš pagrindinių trūkumų – statistinių duomenų stoka. Šie duomenys prieinami praėjus tam tikram laikotarpiui.

Dėl globalizacijos plėtros analizuojant konkurencingumo vertinimo ir formavimo metodus, svarbus vaidmuo tenka šiems rodikliams: (Liučvaitienė, Peleckis, 2011)

- pasirinkto produkto vertinimas;
- sektoriaus vertinimas;
- šalies ekonomikos vertinimas;
- ekonominių grupių vertinimas.

Navickas (2010) teigia, kad konkurencingumas laikomas sudėtinga ekonomine kategorija, turinčia makro- (šalies), mezo- (šakos) ir mikro- (įmonės) lygmenis. Konkurencingumo vertinimo metodų yra įvairių, bet visi metodai turi bendrą bruožą "remiantis vertinimo kriterijų ir rodiklių sistema, jos leidžia nustatyti santykinę vertinamo objekto poziciją kitų tos pačios rūšies objektų atžvilgiu" (Navickas, 2010). Navickas (2010) teigia, kad konkurencingumo vertinimo metodai skiriasi savo paskirtimi ir aprėptimi. Pasirinkus skirtingas metodikas tam pačiam objektui nagrinėti, gali būti gaunami skirtingi rezultatai. Vertinimo operatyvumą ir lankstumą mažina metodikos laiko sąnaudos, kurios yra viena iš pagrindinių bei praktinių konkurencingumo vertinimo problemų. Dažnai statistiniai duomenys tampa prieinami praėjus po tam tikro laiko, per kurį pasikeičia makroekonominės sąlygos.

Thorne (2005), vadovaudamasis Ūkio apskaitos tinklo duomenimis nagrinėjo Airijos ir kitų ES šalių pieno ir grūdų sektoriaus konkurencingumą. Pagrindiniu kriterijus pasirinko pelną ir išlaidas. Nagrinėjamos tos šalys, kurios sudarė didžiausią lyginamąjį svorį ES atitinkamo sektoriaus gamybos apimtyse. Žemės ūkio bendrovių lygmeniu konkurencingumą vertinti labiausiai tinka tokie metodai, kurie leidžia palyginti žemės ūkio bendrovių sąnaudas, pelningumą, konkurencinį pranašumą ir konkurencinę strategiją (Banterle, Carraresi 2007).

2.2. Europos Sąjungos bendroji žemės ūkio politika

Po nepriklausomybės susiformavus naujai ūkio struktūrai, ES struktūrinių fondų lėšų įsisavinimas tapo labai svarbus. Sovietmečiu suformuota ūkininkavimo sistema, įgyvendinant žemės restituciją buvo pakeista. Po reformos Lietuvos žemės ūkyje sumažėjo dirbamos žemės ūkio naudmenos, gyvulių skaičius, žemės ūkio produkcijos apimtys. Dėl mažai gaunamų pajamų žemės ūkis tapo nepatraukli veikla lyginant su kitomis ekonominėmis veiklomis. BŽŪP išteklių ir įgyvendinimo patirties suteikė Lietuvos įstojimas į ES narystę. Europos Komisija (toliau – EK) teigia, kad BŽŪP raidoje, atsižvelgiant į šiai politikai keliamus pagrindinius tikslus, galima išskirti tris svarbiausius etapus: produktyvumo didinimo, konkurencingumo skatinimo, tvaraus augimo (European Commission Agricultural and Rural Development, 2011).

Formuojant BŽŪP didžiausias iššūkis yra ES šalių žemės ūkio skirtumai: ūkininkavimo sąlygos regionuose nėra vienodos, kurios priklauso nuo klimato, žemės derlingumų, žemės ūkio produkcijos apimčių bei paklausos. BŽŪP struktūra suskilo į du ramsčius kaip parodyta 1 pav.

BŽŪP			
I ramstis		II ramstis	
Tiesioginės išmokos	Rinkos reguliavimo priemonės	I kryptis Konkurencingumas	II kryptis Aplinka + Žemės valdymas
		III kryptis Ekonominis įvairumas + Gyvenimo kokybė	
		IV kryptis LEADER	

1 pav. Bendrosios žemės ūkio politikos struktūra (sudaryta pagal Jurkėnaitė, Volkov 2011)

BŽŪP struktūra suskilusi į du ramsčius, kurie taiko skirtingus finansavimo šaltinius (I ir II ramsčio priemonės). I ramsčio priemonių įgyvendinimas finansuojamas iš ES biudžeto, o II ramsčio priemonėms privalomas ES ir nacionalinis finansavimas. Į kaimo plėtros programos priemonės daugiausia investuoja naujosios ES narės (Lietuva), o senosios narės dėmesį skiria tiesioginėms išmokoms ir rinkos reguliavimo priemonėms. Kalbant apie veiksmingą BŽŪP biudžeto paskirstymą, EK akcentuoja šiuos skirtumus. I ir II ramsčio skirtumai yra sunkiai suderinami, kadangi ES narių ekonominis gyvybingumas

ir infrastruktūra yra nevienodi. Galima teigti, jog siekiant išlaikyti balansą tarp abiejų ramsčių, reikia sumažinti jų skirtumą.

Grochowska, Kosior (2008) teigia, kad BŽŪP ES šalyse turėtų būti labiau diferencijuota. Autoriai išskiria BŽŪP neveiksmingumo faktorius: konkurencija, pretenduojant į biudžeto dalį, savarankiškumo poreikio trūkumas, autonomiškai paskirstant biudžeto lėšas kiekvienoje šalyje. Lyginant KPP 2007-2013 m. ir KPP 2014-2020 m., naujų finansinių priemonių antruoju finansavimo laikotarpiu buvo sukurta.

BŽŪP atžvilgiu dėl skirtingų ES narių poreikių ir lūkesčių, ūkininkavimo ir kaimo plėtros sąlygos ES nulemia didelę iššūkių įvairovę. Jankowski (2007) teigia, kad BŽŪP neišsprendė problemų, todėl siūloma kiekvienai valstybei įgyvendinti ir priimti sau tinkamus sprendimus, o BŽŪP suteiktą tvirtą pagrindą reaguoti į aktualius ES narių iššūkius. 5 lentelėje pateikiama BŽŪP tobulinimo kryptys.

5 lentelė Bendrosios žemės ūkio politikos tobulinimo kryptys (sudaryta pagal Jankowski, 2007)

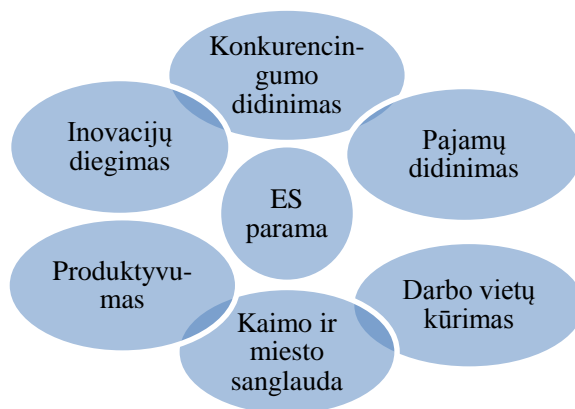
BŽŪP tobulinimo kryptys		Šaltiniai
Visuomenės apsirūpinimas maistu. Sveikas ir kokybiškas maistas	Maisto kilmė	European Commission, 2010
	Apsirūpinimas maistu	Grochowska, Kosior 2008; Terwan 2008; Zahrnt 2009a; Boussard. 2010; Jambor, Harvey 2010
	Maisto sauga	Terwan 2008; Maraveyas, Doukas 2009; Zahrnt 2009a; Jambor, Harvey 2010
	Maisto kokybė ir sveikata	Terwan 2008; Maraveyas, Doukas 2009; Boussard 2010; European Commission 2010; Jambor, Harvey 2010
	Maisto įvairovė	Terwan 2008
Ūkininkų pajamų rėmimas	Maisto kainos	Terwan 2008
	Užimtumas ir ūkių pajamos	Boussard 2010
Žemės ūkio konkurencingumo didinimas	Konkurencingumas	Grochowska, Kosior 2008; Terwan 2008; Boussard 2010; Jambor, Harvey 2010
	Konkurencinio pranašumo stiprinimas	European Commission 2010; Lietuvos agrarinės... 2010
Aplinkosauga	Aplinkosauga	Zahrnt 2009a; 2009b; European Commission 2010; Jambor, Harvey 2010; Lazányi 2010
	Dirvožemio erozija	Terwan 2008; Boussard 2010
	Gamtos išteklių išsaugojimas	Terwan 2008
	Pašarų poveikis	Boussard 2010
	Gyvulių laikymo sąlygos	Niemi, Kola 2005; Terwan 2008; Zahrnt 2009a
	Tvari kaimo plėtra	Zahrnt 2009a; European Commission 2010; Jambor, Harvey 2010; Lazányi 2010
Kaimo ekonomikos įvairinimas inovacijos, tyrimai	Gyvenimo kokybės užtikrinimas kaimo vietovėse	Inovacijos, informacinės technologijos, tyrimai
	Gyventojų užimtumas ne žemės ūkyje	Bureau, Mahé 2008; Todorovic 2009; ARC 2010
	Kaimo bendruomenių stiprinimas Inovacijos, informacinės technologijos, tyrimai	Bureau, Mahé 2008; ARC 2010 Parris 2001; Buchanan 2010; Ministry... 2010

Apibendrinant galima daryti prielaidą, kad dauguma mokslininkų atkreipia dėmesį į panašias BŽŪP problemas ir jas nagrinėja bei siūlo sujungti į BŽŪP tobulinimo kryptių grupes. 2007-2013 m. tobulinimo kryptys nurodė atspirties tašką 2014-2020 m. programavimo laikotarpio BŽŪP modelio formavimui.

2.3. Europos Sąjungos struktūrinių fondų poveikis šalies žemės ūkio sektoriaus plėtrai

Vienas iš pagrindinių šalies ūkio elementų yra žemės ūkis, kuris turi įtakos socialiniams ir ekonominiams šalies procesams. Palankios gamtinės sąlygos ir žemės ūkio tradicijos didina žemės ūkio sektoriaus reikšmę Lietuvos ūkiui. Tokia susiklosčiusi padėtis teikia geras perspektyvas žemės ūkio plėtrai bei šalies ekonomikai. Žemės ūkio šaka reikalauja įvairių išteklių: įprastinei veiklai reikalingi materialiniai ištekliai, o ūkio tolesnei plėtrai ir modernizavimui reikalingos investicijos. Norint išlaikyti Lietuvos žemės ūkio sektorių konkurencingu, reikia investuoti į inovacijų diegimą: naujos technikos, technologijų įsigijimą, inovacinius metodus diegti žemės ūkio produktų gamyboje. Tokiu būdu galima pagaminti aukštesnės kokybės produkciją, taip kuriant didesnę pridėtinę vertę. Didelių investicijų reikalauja ūkio modernizavimas, kuris ne kiekvienam ūkininkui pasiekiamas tikslas, siekiant plėsti ūkį. Norint sukurti konkurencingą ūkį, kuris užtikrina pastovias ūkio pajamas ir pelną reikia turėti patikimą techniką, žemės ūkio produkcijos paruošimo ir saugojimo rinkai technologijas.

Viena iš svarbiausių išorinių išteklių Lietuvos ekonomikai – ES struktūrinių fondų parama. ES paramos pateikimas į Lietuvos ekonomiką skatina išlaikyti darbo vietas bei palaikyti ekonomiką. ES struktūrinių fondų reikšmė padidėjo sunkmečio laikotarpiu (Ekonomikos skatinimo planas, 2009). 2 paveiksle pateikiama ES paramos poveikio schema.



2 pav. ES paramos poveikio schema

ES paramos veikslių programos tikslai ir uždaviniai yra nukreipti į galutinį rezultatą. Kaip matyti 2 paveiksle ES parama poveikį daro inovacijų diegimui, konkurencingumo didinimui, pajamų didinimui, darbo vietų kūrimui, kaimo ir miesto sanglaudai bei produktyvumui.

Umbrasas (2008) išskyrė pagrindinius ES struktūrinių fondų lėšų poveikio žemės ūkio sektoriaus ir kaimo plėtrai aspektus:

- Gabenama žemės ūkio produkciją į užsienį;
- Ūkininkų pajamos susilygino su miesto gyventojų;
- Investicinės priemonės "Investicijos į žemės ūkio valdas", "Parama jaunųjų ūkininkų įsikūrimui", "Ankstyvo pasitraukimo iš žemės ūkio veiklos" skatina ūkių restruktūrizacijos procesus;
- Kaimo gyventojų išsimoklinimo lygio padidėjimas. Pagal ES struktūrinę paramą, gali būti finansuojami seminarai, konsultacijos, kursai, kurie prisideda prie kaimo gyventojų kvalifikacijos kėlimo;
- ES finansinė parama žemės ūkio sektorių kelia susidomėjimą šios srities išsilavinimui, studijoms bei kvalifikacijos kėlimui.

Žemės ūkio produkcijos paklausa santykinai neelastinga, tai viena iš priežasčių kodėl reikia remti būtent šią sritį. Poreikiai maisto produktams kinta nežymiai ir tai nepriklauso nuo pajamų, kadangi uždirbant dvigubai daugiau didės kitos išlaidos, bet ne išlaidos maisto produktams. Vartotojas nepradės vartoti dvigubai daugiau maisto produktų, jis tikėtina rinksis geresnės kokybės produktus. Priešingu atveju, mažėjant pajamoms, didėtų pajamų dalis maisto produktams įsigyti, o mažėtų pajamų dalis kitiems poreikiams tenkinti. Mažėjant žemės ūkio produkcijos kainoms, produkcijos suvartojimo padidėjimas ūkininkams nekompensuoja pajamų sumažėjimo. Galima daryti prielaidą, kad žemės ūkio produkcijos gamintojams tenka mažesnė gerovės prieaugio dalis, negu kitų prekių gamintojams (Šlajus, 2007).

Ūkių veiklos plėtra turi įtakos socialiniams, technologiniams, ekologiniams (aplinkosaugos) pokyčiams, kurie susiję ne tik su ūkiais, bet ir su gamta bei žmogiškaisiais ištekliais. Paškevičius, Staškevičius (2001) teigia, kad ūkių plėtrai įtakos turi technikos ir technologijų inovacijos, kurios didelę įtaką daro ūkio raidai. ir priklauso ūkio subjektų technologinė pažanga. Į šį inovacinį procesą įeina vadyba, ekonomika, verslininkystė, techniniai sprendimai, moksliniai tyrimai.

Įstojus į ES buvo iškelti griežti gamtosaugos reikalavimai. Ūkio subjektai užsiimantys žemės ūkio veikla turi riboti cheminių medžiagų naudojimą, reguliuoti daugiamečių ir vienmečių augalų santykį, įgyvendinti dirvos eroziją mažinančias priemones. Nesunaudotos maisto medžiagos (fosforo ir azoto

fungicidai) ir pesticidai yra vieni iš pagrindinių teršalų patenkantys į aplinką dėl žemės ūkio veiklos. Tai viena iš priežasčių kodėl sumenko kraštovaizdis, cheminių medžiagų ir netinkamas mineralinių trąšų naudojimas pažeidžia ekologines ir agrarines sistemas, kurios daro žalą žmonių sveikatai ir gamtai. Dėl šių priežasčių ūkininkai yra skatinami saugoti gamtą, archeologinius ir istorinius paminklus, puoselėti kraštovaizdį.

Dėl konkurencijos su kitomis ES šalimis, Lietuvos žemės ūkio sektoriui ES struktūrinių fondų parama reikalinga, kadangi lyginant Lietuvos ūkininkus su kitos valstybės ūkininkais, Lietuva gauna mažesnes išmokas, o paramos sumos nėra tokios didelės kaip išsivysčiusiose valstybėse. Lietuvos ūkininkų ūkiams sunku konkuruoti su kitomis ES valstybėmis: sunku parduoti pagaminta produkciją nacionaliniu mastu, nes daug pigesnės produkcijos yra importuojama iš užsienio valstybių, o lietuvišką produkciją sunku eksportuoti į kitas šalis. Tai pagrindinė priežastis, kodėl Lietuvos žemdirbiams reikalinga ES struktūrinių fondų parama. Pasinaudojus paramos lėšomis Vakarų Europos ūkininkai turi galimybę įsigyti techniką, reikalingą ūkio veiklai. Įsigyta nauja technika, transporto priemonės, speciali įranga padeda plėsti ūkio veiklą, išlaikyti aukštesnę žemės ūkio produkcijos kokybę, kas lemia ūkininkų pajamų padidėjimą (Ališauskas ir kt. 2012).

Pasinaudojus ES investicine parama, įsigyta technika, įrenginiai, renovuoti pastatai pasėlių saugojimui ir gyvulių laikymui, kurie neatsiejami nuo žemės ūkio veiklos, leidžia pagaminti daugiau žemės ūkio produkcijos. ES parama skatina užimtumo didinimą kaimo vietovėse. Ūkininkai įgyvendindami investicinį projektą įsipareigoja priimti dirbti naujų darbuotojų, išklaudyti kursus, kurie numatyti pagal priemonės taisykles (Lietuvos Respublikos žemės ūkio ir kaimo plėtros įstatymas, 2002).

Apibendrinant galima teigti, kad žemės ūkio sektorius nėra pelningas, veikia didelė dalis konkurentų, todėl ES parama turi didelę reikšmę šiam sektoriui. Ūkininkai modernizuojant ūkį, įsigyjant naują techniką be ES paramos pagalbos nesugebėtų plėsti ūkių, kad garantuotų produkcijos kokybę, tuo pačiu stabilias ūkio pajamas. Investicinės paramos pagalba sukuriama daugiau darbo vietų, skatina darbuotojų kvalifikaciją, taip gerinama kaimo gyventojų gyvenimo kokybė.

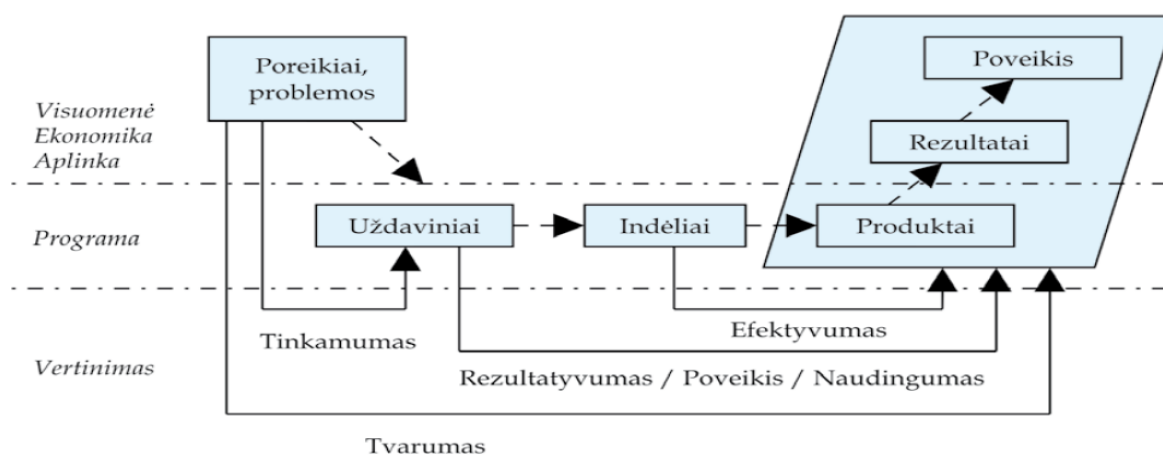
2.4. Europos Sąjungos struktūrinių fondų paramos vertinimo metodai

Nakrošis (2007) teigia, kad Europos komisija turi apibrėžusi griežtus vertinimo kriterijus ES paramai gauti. Vertinimas yra atliekamas pagal kriterijus, kurie pateikti 6 lentelėje. Pasak Krikščiūnaitės-Kačiukienės (2013) toks vertinimas kuria viešosios politikos vertę.

6 lentelė Programos vertinimo kriterijai ir jų esmė (sudaryta pagal Nakrošis ir kt., 2007)

Vertinimo kriterijus	Vertinimo esmė
Tinkamumas (relevance)	Tinkamumo metu vertinamas programos sukurtas nuoseklumas t.y. siekiant bendrų programos tikslų nagrinėjamas priemonių ir prioritetų indėlis ir tarpusavio ryšys. Tinkamumo kriterijus sprendžia ekonomines, socialines problemas.
Suderinamumas (complementarity)	Vertinamas programos vidaus ir išorės suderinamumas.
Efektyvumas (efficiency);	Analizuojami finansinių ir kitų sąnaudų bei rezultatų santykis. Šis vertinimas apima ES paramos administravimo ir jos dalių efektyvumo vertinimą.
Rezultatyvumas (effectiveness);	Vertinami rezultato ir produkto rodikliai bei lyginami su planuotais ir faktiniais rodikliais. Rezultatyvumas vertinamas programos pabaigoje arba įgyvendinant projektus.
Tvarumas (sustainability);	Vertinama programos padarinių tęstinumo tikimybė pasibaigus programos finansavimui. Tvarumas yra susijęs su darnaus vystymosi tema.
Poveikis (impact);	Poveikis analizuojamas įgyvendinus programą ieškant tiesioginio ir netiesioginio ryšio tarp programos naudos bei žalos. Jei poveikis yra vertinamas įgyvendinant programą, tai vertinama tik galima tikimybė naudingumo kriterijui..
Naudingumas (utility).	Naudingumas vertinamas programos padariniai prisidėjo prie socialinių, ekonominių, tikslinių grupių problemų sprendimo.

Vertinimo proceso grafinis atvaizdavimas pateikiamas 3 pav. Programos aplinka susideda iš visuomenės poreikių išsiaiškinimo, ekonomikos problemos charakterizavimo. Programa išsikelia pagrindinius uždavinius, atsižvelgiant į ekonomikos tvarumą, pareiškėjų tinkamumą, gaminamo produkto poveikį, naudingumą. Išsiskelti uždaviniai numato kokį efektyvų indėlį atneš naujas produktas. Įvertinus programą atsiranda aiškūs rezultatai ir poveikis šalies ekonomikai bei visuomenei.



3 pav. Programa, jos aplinka ir pagrindiniai vertinimo kriterijai (sudaryta pagal Europos komisija, 2006)

Vertinimas labai priklauso nuo pasirinkto vertinimo kriterijaus ir vertinimo būdo. 7 lentelėje pateikiamas programos vertinimo kriterijų, galimų vertinimo būdų ir vertinimą atliekančių autorių apibendrinimas.

7 lentelė. Programos vertinimo kriterijai, galimi vertinimo būdai ir vertinimą atlikę autoriai (sudaryta pagal EAVLSED, 2013)

Vertinimo kriterijus	Vertinimo būdai	Vertinimą atlikę autoriai
Tinkamumas	Tinkamumo kriterijus aktualus išankstinio vertinimo metu, kuris turi atitikti strategijoms, teisės aktams, kai yra atliekama uždavinių ir problemų analizė siekiant programos tikslų.	Šileika, Arimavičiūtė, Becker, Hu.
Suderinamumas	Atliekama tikslinės grupės apklausa, siekiant palyginti finansuojamų veiklų ir programų tikslų prielaidų vertinimui..	Gudaitytė ir kt., Dumčiuvienė, Tron ir kt., Heijman.
Efektyvumas	Efektyvumas svarbus visais vertinimo etapais. Ši analizė apima kaštų rezultatyvumo analizę.	Žalevičienė, Arimavičiūtė, Theophilou ir kt., Kutan ir kt., Dumčiuvienė D. ir kt.
Rezultatyvumas	Rezultatyvumas svarbus visais vertinimo etapais. Vertinama ES struktūrinių fondų lėšų panaudojimo prioritetų sudarymas. Taip atliekamas rezultatų kokybės ir stebėsenos informacijos vertinimas.	Šileika ir kt., Kutan ir kt., Theophilou ir kt.
Tvarumas	Tvarumas aktualus baigtinio vertinimo metu. Vertinama sąlygos ir nuostatos, kurios užtikrina ES paramos tvarumą.	Viešosios politikos ir vadybos institutas, Kelly ir kt.
Poveikis	Poveikis aktualus baigtinio vertinimo metu. Yra atliekamas makroekonominių rodiklių analizė, faktų lyginimas su planu.	Lammers , Žalevičienė, Kutan ir kt, Becker ir kt., Theophilou ir kt., Mohl ir kt., Kutan ir kt., Dumčiuvienė ir kt., European Central Bank, Aiello, Kelly ir kt.
Naudingumas	Naudingumas aktualiausias baigtinio vertinimo metu. Šiam kriterijui galimi visi vertinimo metodai.	Šileika ir kt., Žalevičienė, Becker ir kt.

Žalevičienė (2012) apibrėžia tris aspektus, kurie turi įtakos ES struktūrinių fondų įsisavinimo efektyvumui. Aspektai parodo lėšų išleidimo ir pritraukimo būdus. Mažas dėmesys skiriamas į galutinio rezultato pasiekimą, kuris yra svarbus siekiant tinkamai įvertinti ES struktūrinių fondų lėšų įsisavinimo efektyvumo problemą. Finansinio įsisavinimo pajėgumas charakterizuoja mažai kriterijų, nors šis aspektas yra itin svarbus, kadangi atliekant vertinimą, gautus rezultatus būtų lengva palyginti ir interpretuoti .

8 lentelė ES struktūrinių fondų įsisavinimo efektyvumo aspektai (sudaryta pagal Žalevičienė, 2012)

Aspektas	Apibrėžimas
Makroekonominio įsisavinimo pajėgumas	BVP dalies struktūriniams fondams paskyrimas
Administracinio įsisavinimo pajėgumas	Valdžios gebėjimas rengti ir tvirtinti priimtas programas, planus, organizuoti koordinavimą tarp partnerių, administruoti projektus bei mažinti sukčiavimo galimybes
Finansinio įsisavinimo pajėgumas	Gebėjimas planuoti ES remiamas programas bei prioritetus, surinkti indėlį iš viešųjų ir privačių partnerių, taip garantuojant nacionalinį indėlį ilgalaikiams biudžetams.

Visi trys aspektai analizuojami remiantis įvertinimo tyrimais ir programiniais dokumentais. Vertinant naujas ES nares ne visada galima įvertinti visiems trimis aspektams, kadangi finansinio įsisavinimo pajėgumą įmanoma įvertinti, kai pasibaigia programinis laikotarpis (Lietuvoje KPP 2007-2013 m.). Didelis dėmesys turėtų būti skiriamas veiksmingumui ir efektyvumui, nes tik tada bus stiprios įsisavinimo galimybės.

Atliekant įsisavinimo vertinimą yra derinami skirtingi tyrimo būdai: kaip analizuoti ir rinkti informaciją, išskirti duomenų surinkimo ir analizės metodus. Duomenų rinkimas yra pirminių ir antrinių informacijos šaltinių surinkimo procesas, apimantis kokybinės ir kiekybinės informacijos sklaidą. Duomenų analizė apibrėžia surinktų duomenų informacijos apdorojimą, kuris svarbus vertinimo atlikimui.

Nakrošis (2007) išskiria penkis duomenų surinkimo metodus:

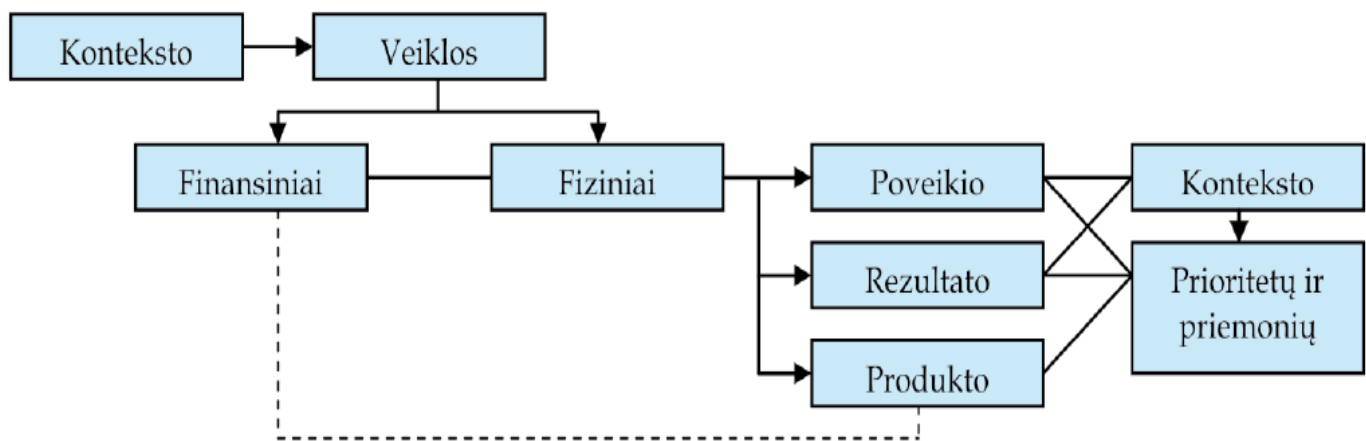
- **Ekspertų nuomonė.** Ekspertai gali būti apklausiami, vertinama jų nuomonė. Jie pasirenkami pagal klasifikaciją ir patirtį tam tikroje srityje.
- **Interviu.** Interviu atliekamas su suinteresuotomis grupėmis. Tai kokybinio tyrimo metodas, duomenys renkami telefonu, elektroniniu paštu, susitikimo metu.
- **Anketinė apklausa.** Tai kiekybinio tyrimo metodas, kuriame yra paruošiamas klausimynas. Gali būti apklausiamos įvairios institucijos, tikslinės grupės. Apklausos imtis pasirenkama nuo pasirinktos tikslinės grupės narių skaičiaus.
- **Atvejo analizė.** Pasirenkamas įvykis (atvejas) ir atliekama išsami analizė (patartina išnagrinėti kelis atvejus)/
- **Turimos informacijos analizė.** Antrinių šaltinių informacijos analizė, kuri atliekama pradiniam vertinimo etape.

ES struktūrinės paramos programoje numatyti tikslai ir uždaviniai yra analizuojami stebėsenos rodikliais. Nakrošis (2007) išskiria stebėsenos rodiklių paskirtį:

- Leidžia išanalizuoti išteklių paskirstymą;

- Leidžia sumodeliuoti situaciją, jei programa būtų neįgyvendinta;
- Leidžia įvertinti programos rezultatyvumą, koks bus gautas rezultatas ir poveikis ekonomikai;
- Leidžia įvertinti programos efektyvumą (sąnaudų ir produktų palyginimas);
- Leidžia įvertinti programos pridėtinę vertę.

Stebėsenos rodikliai yra skirstomi į veiklos ir konteksto rodiklius. Konteksto rodikliai apibūdina pačios programos rezultatus, produktus bei poveikį. Veiklos rodikliai apima finansinius (išlaidos ir įsipareigojimai) ir fizinius rodiklius (poveikis, rezultatai, produktas). ES struktūrinių fondų programų stebėsenos rodikliai ir jų ryšiai pavaizduoti 4 paveiksle.



4 pav. ES struktūrinių fondų programų stebėsenos rodikliai ir jų ryšiai (sudaryta pagal Nakrošis ir kt., 2007)

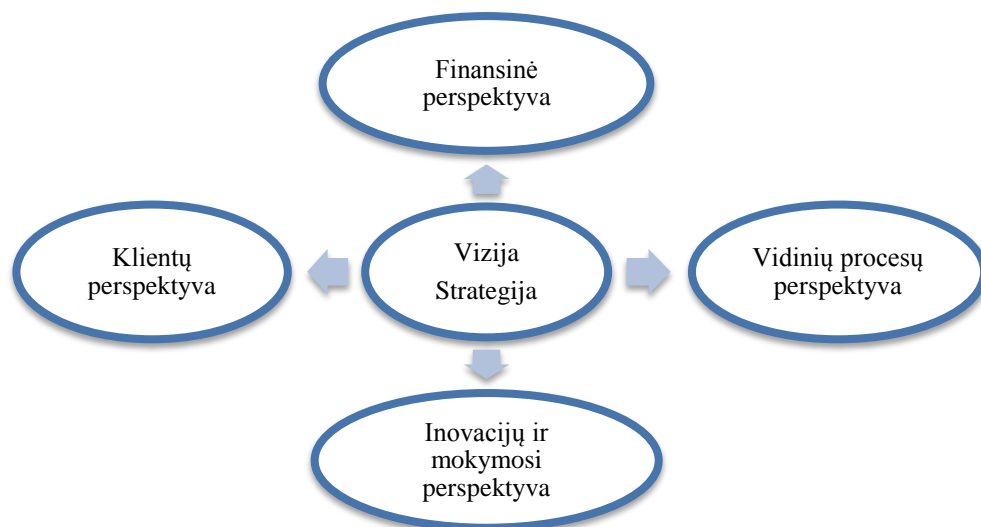
Fiziniai rodikliai yra skirstomi į produkto, rezultato, poveikio rodiklius. Produkto rodikliai parodo tiesioginę žalą/naudą vartotojui trumpuoju laikotarpiu (mokymų, seminarų nauda). Rezultato rodikliai parodo vidutinio laikotarpio programos uždavinių įvykdymą. Poveikio rodikliai analizuoja ilguoju laikotarpiu pasiektus tikslus (jaunimo užimtumo didinimas, nedarbo lygio mažinimas). Programos vertinimą atlieka rezultatais suinteresuoti subjektai. Vertinimas yra atliekamas moksliniuose darbuose, dažnai vertinimą užsako Lietuvos Respublikos vyriausybė.

ES paramos įsisavinimo efektyvumui nagrinėti dažnai naudojama makroekonominių rodiklių analizė: gauta parama lyginama su BVP, užimtumu ir nedarbu, infliacija. Tokį vertinimo metodą siūlo Lammers (2006), Gudaitytė ir kt. (2009), Šileika ir kt. (2011), Žalevičienė (2012) ir kt. Pasak autorių, toks vertinimo metodas neleidžia visapusiškai įvertinti ES struktūrinių fondų paramos įsisavinimo.

Atlikus mokslinės literatūros analizę priimtinausias vertinimo metodas atliekant paramos įsisavinimo vertinimą- tai apklausa ir interviu bei statistinių duomenų analizė. Siekiant palyginti paramos įsisavinimą su makroekonominiais rodikliais, siektina naudoti koreliacijos-regresinės analizės metodą.

2.5. Europos Sąjungos struktūrinių fondų paramos efektyvumo vertinimas

Verslo valdymo modelis, akcentuojantis bendrą veiklos vertinimą, kokybę ir procesus vadinamas subalansuotų rodiklių metodu. Šis metodas sudaro galimybes nubrėžti aiškią organizacijos viziją ir strategiją, sudarius konkrečius veiksmus. (Išoraitė, 2008). Subalansuotų rodiklių metodą galima pritaikyti ir ES struktūrinės paramos efektyvumo vertinimui, siekiant identifikuoti ir nustatyti ryšį tarp subalansuotų rodiklių metodo analizuojamų perspektyvų ir ES struktūrinės paramos vertinimo kriterijų. 5 paveiksle pavaizduotas subalansuotų rodiklių metodas.



5 pav. Subalansuotų rodiklių metodas (Išoraitė, 2008)

Sudarant ūkininkų ūkių ar žemės ūkio bendrovės balansą, jo rezultatai turi atitikti auksinę balanso taisyklę - Nuosavas kapitalas + Įsipareigojimai = Turtas. ES struktūrinių fondų parama bendroje sumoje yra lygi nuosavam kapitalui, o valstybės biudžeto lėšos priskiriamos įsipareigojimams, tokiu atveju gauname, kad ES struktūrinių fondų „turtas“ skiriamas šaliai sudarytas iš pačių ES Struktūrinių fondų paramos ir šalies biudžeto valstybės ar privačių asmenų lygiu. **Numatytas finansavimas** – tai ES fondų ir Lietuvos Respublikos biudžeto skirtos lėšos veiksmų programos priemonėms finansuoti (ES struktūrinių fondų..., 2014).

9 lentelė. Esminių sąvokų apibrėžimas žemės ūkyje ir vertinimo (ES struktūrinių fondų..., 2014)

<i>Žemės ūkio pozicija</i>	<i>ES Struktūrinių fondų parama</i>
Nuosavas kapitalas	ES struktūrinių fondų parama
Įsipareigojimai	Nacionalinis valstybės biudžeto indėlis
Pardavimai arba apyvarta	Projektams skirtas finansavimas
Savikaina	Išlaidos administraciniam aparatui išlaikyti
Bendrasis pelnas	Projektams skirtos lėšos minus išlaidos administraciniam aparatui išlaikyti
Grynasis pelnas	Sėkmingai įsisavintos lėšos
Darbuotojas	ES Struktūrinių fondų šalies rezidentas
Klientas	Pareiškėjas
Produktas	Paraiška
Deficitas	Rezerviniai sąrašai
Vidaus tvarkos taisyklių pažeidimas	Nutrauktos finansavimo ir administravimo sutartys
Mokesčiai	Valstybės narės įmokos į ES biudžetą.

Žemės ūkyje kaip ir versle svarbu pardavimo pajamos ir apyvarta. Siekiant susieti žemės ūkį su ES struktūrinių fondų parama, pardavimų pajamos laikomos finansavimu skirtu įgyvendinti investicinius projektus. **Skirtas finansavimas** – pasirašytose projektų finansavimo ir administravimo sutartyse projektams skirtas ES fondų ir LR valstybės biudžeto bendrojo finansavimo lėšos (ES struktūrinių fondų..., 2014).

Subalansuotų rodiklių metodas gali būti pritaikytas ES struktūrinių fondų paramai vertinti. Finansų perspektyvoje siekiama gauti duomenis kiek valstybė gali gauti finansinės paramos, kiek lėšų skirta vienam šalies gyventojui, kokias dalis paramos įsisavinimui yra skiriama iš valstybės lėšų ir kiek iš ES struktūrinių fondų. Finansų perspektyvos rodikliai ES Struktūrinių fondų paramai vertinti nurodyti 10 lentelėje.

10 lentelė. Finansų perspektyvos rodikliai ES Struktūrinių fondų paramai vertinti (ES struktūrinių fondų..., 2014)

<i>Finansų perspektyva</i>				
<i>Rodiklis</i>	<i>Žemės ūkio pozicija</i>		<i>ES paramos vertinimo galimybės</i>	
	<i>Rodiklio apibūdinimas</i>	<i>Skaičiavimo formulė</i>	<i>Rodiklio apibūdinimas</i>	<i>Duomenų šaltinis</i>
Apyvarta	Bendrosios žemės ūkio įplaukos už parduotas prekes ir paslaugas per tam tikrą laikotarpį, ketvirtį ar metus.	$Q * P = \text{Apyvarta}$,	Šaliai nariai skirtas finansavimas iš ES Struktūrinių fondų.	Oficiali ES Struktūrinės paramos svetainė: esparama.lt Oficialus EK puslapis: ec.europa.eu

10 lentelės tęsinys

Mokesčiai	Valstybės nustatyta pinigų suma, kurią valstybei turi sumokėti fizinis ar juridinis asmuo nuo savo veiklos rezultatų arba atliktų ar tik norimų atlikti veiksmų.	Bendrasis pelnas* \pm Mokesčiai t-mokesčių tarifas, proc.	Valstybės narės įmokos į Europos Sąjungos biudžetą.	Lietuvos Respublikos finansų ministerija: finmin.lt
Vieno darbuotojo pelningumas	Pelnas tenkantis vienam darbuotojui.	Grynasis pelnas/Darbuotojų skaičius, asm.	Vienam gyventojui tenkanti sėkmingai įsisavintų lėšų suma. Galimas palyginimas su kitų šalių įsisavinta parama vienam gyventojui, paramą įsisavintą skirtinguose šalies regionuose.	Oficiali ES Struktūrinės paramos svetainė: esparama.lt Lietuvos Statistikos departamentas: stat.gov.lt
Skolintų ir nuosavų lėšų santykis	Kitaip dar gali būti vadinamas finansinės priklausomybės koeficientu, atskleidžia žemės ūkio kapitalo struktūrą.	Įsipareigojimai iš viso, EUR./nuosavas kapitalas, EUR.	Projektų intensyvumas (šaliai skirtų paramos lėšų ir nuosavų lėšų santykis).	Oficiali ES Struktūrinės paramos svetainė: esparama.lt

Klientų perspektyvos rodikliai skirti apskaičiuoti vidutinės aptarnavimo išlaidas projekto (paraiškos) parengimui bei patvirtinimui, vidutinę lėšų sumą vienam pareiškėjui. Šiuo rodikliu siekiama įvertinti valstybės susidomėjimą ES struktūrinių fondų skiriamai paramai. Klientų perspektyvos rodikliai ES Struktūrinių fondų paramai vertinti nurodyti 11 lentelėje.

11 lentelė. Klientų perspektyvos rodikliai ES Struktūrinių fondų paramai vertinti (ES struktūrinių fondų..., 2014)

<i>Klientų perspektyva</i>				
<i>Rodiklis</i>	<i>Žemės ūkio pozicija</i>		<i>ES paramos vertinimo galimybės</i>	
	<i>Rodiklio apibūdinimas</i>	<i>Skaičiavimo formulė</i>	<i>Rodiklio apibūdinimas</i>	<i>Duomenų šaltinis</i>
Klientų skaičius	Žemės ūkio klientų, kurie perką prekę ar paslaugą, skaičius vienetais.	-	Bendras pareiškėjų skaičius. Galimas palyginimas tarp veiksmų programų, prioritetų ar tam tikrų šalies regionų.	Oficiali ES Struktūrinės paramos svetainė: esparama.lt Lietuvos Statistikos departamentas: stat.gov.lt

11 lentelės tęsinys

Naujų klientų skaičius	Klientų, kurie paprastai nesinaudoja žemės ūkio siūlomomis paslaugomis ar neperka prekių, tačiau yra potencialūs klientai skaičius.	-	Pareiškėjų skaičius per tam tikrus metus	Oficiali ES Struktūrinės paramos svetainė: esparama.lt Lietuvos Statistikos departamentas: stat.gov.lt
Prarastų klientų skaičius	Buvę ūkininkų klientai, kurie nebeperka prekių ar paslaugų. Klientai ėmę naudotis konkurentų siūlomais produktais.	-	Pateiktos bet nepatvirtintos arba nepraėjusios vertinimo etapų paraiškos.	Oficiali ES Struktūrinės paramos svetainė: esparama.lt
Vidutinė vieno kliento apyvarta	Vidutinė suma, kurią išleidžia vienas klientas įsigydamas prekę ar pirksdamas paslaugą.	Apyvarta/klientų skaičius	Vidutinė valstybei narei skirtų lėšų suma vienam pareiškėjui.	Oficiali ES Struktūrinės paramos svetainė: esparama.lt Lietuvos Respublikos finansų ministerija: finmin.lt
Vidutinės kliento aptarnavimo išlaidos	Vidutinės ūkininkų ūkio lėšos skirtos vieno kliento aptarnavimui.	Veiklos išlaidos/klientų skaičius	Paraiškos administravimo išlaidos, apskaičiuojamas kaip išlaidų administraciniam aparatui išlaikyti ir visų pareiškėjų santykis.	Oficiali ES Struktūrinės paramos svetainė: esparama.lt

Vidinių procesų perspektyvos rodikliai ES struktūrinių fondų paramai vertinti įvertina pareiškėjų susidomėjimą priemonėmis, norą įsisavinti lėšas, įgyvendinimo tempą bei paraiškų pasidalijimą tarp veiksmų programų ir prioritetų. Šie rodikliai parodo, kuri finansinė priemonė susilaukė didžiausio susidomėjimo regionuose. Vidinių procesų perspektyvos rodikliai ES struktūrinių fondų paramai vertinti pateikiami 12 lentelėje.

12 lentelė. Vidinių procesų perspektyvos rodikliai ES Struktūrinių fondų paramai vertinti (ES struktūrinių fondų..., 2014)

<i>Vidinių procesų perspektyva</i>				
<i>Rodiklis</i>	<i>Žemės ūkio pozicija</i>		<i>ES paramos vertinimo galimybės</i>	
	<i>Rodiklio apibūdinimas</i>	<i>Skaičiavimo formulė</i>	<i>Rodiklio apibūdinimas</i>	<i>Duomenų šaltinis</i>
Vidutinis atsakymo į klientų paklausimą laikas	Laikotarpis per kurį vidutiniškai pateikiamas atsakymas klientui į jo pateiktus klausimus.	$(n1+n2+n3+...nk)/k$ n - atsakymo į kliento paklausimą pateikimo laikas, dienomis k - paklausimų skaičius, vnt.	Vidutinis pareiškėjo paraiškos įvertinimo laikas (laiko tarpas dienomis nuo administracinės atitikties įvertinimo iki sprendimo skirti finansavimą).	Oficiali ES Struktūrinės paramos svetainė: esparama.lt

Produktų deficitas	Prekių ar paslaugų pasiūlos trūkumas.	Prekių ar paslaugų paklausa - prekių ar paslaugų pasiūla.	Paraiškų perteklius pagal veiksmų programas ar prioritetus	Oficiali ES Struktūrinės paramos svetainė: esparama.lt
--------------------	---------------------------------------	---	--	---

Inovacijų ir mokymosi perspektyvos rodikliai įvertina sukurtus inovatyvius produktus, suteiktus mokymus, seminarus, darbuotojų ir ūkininkų kvalifikacijai didinti. Ši perspektyva orientuojasi į gyventojų norą tobulėti ir mokytis. Inovacijų ir mokymosi perspektyvos rodikliai ES Struktūrinių fondų paramai pateikiami 13 lentelėje.

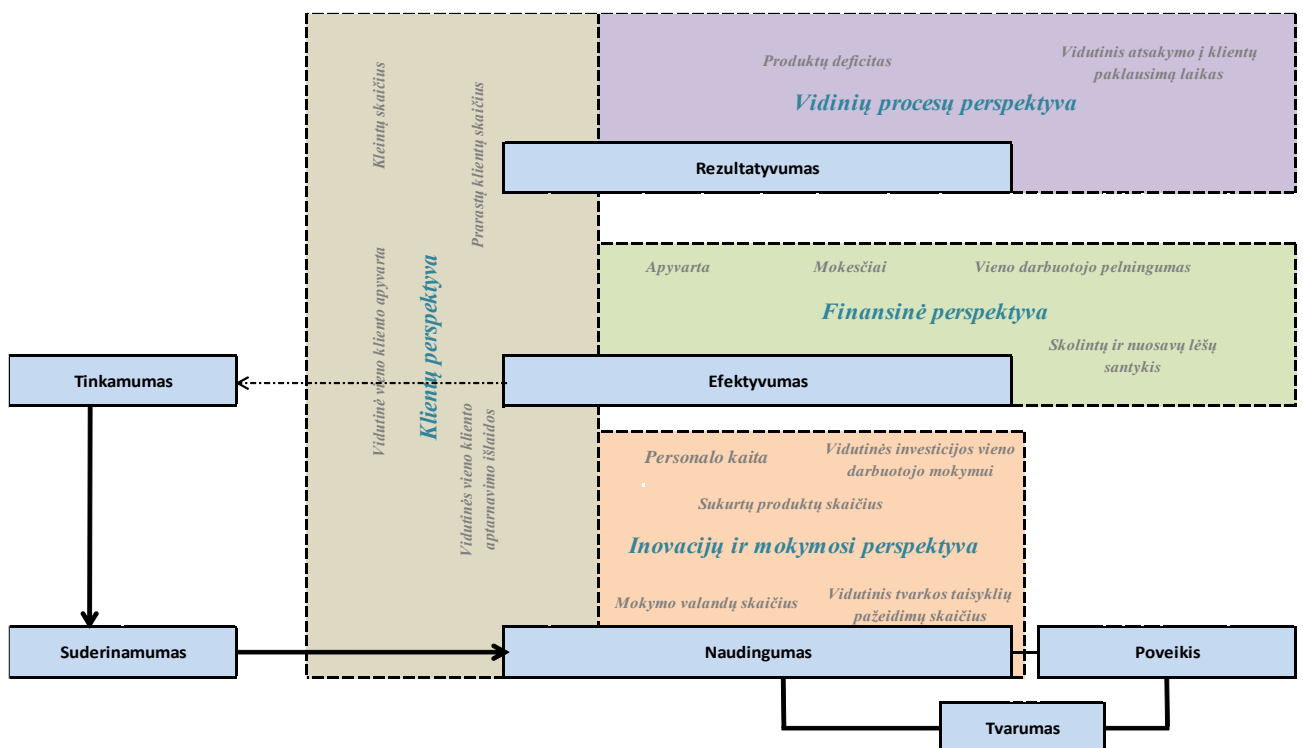
13 lentelė. Inovacijų ir mokymosi perspektyvos rodikliai ES struktūrinių fondų paramai vertinti (ES struktūrinių fondų..., 2014)

<i>Inovacijų ir mokymosi perspektyva</i>				
<i>Rodiklis</i>	<i>Žemės ūkio pozicija</i>		<i>ES paramos vertinimo galimybės</i>	
	<i>Rodiklio apibūdinimas</i>	<i>Skaičiavimo formulė</i>	<i>Rodiklio apibūdinimas</i>	<i>Duomenų šaltinis</i>
Personalo kaita	Personalo struktūros pokyčiai įmonėje dėl vidinių ar išorinių priežasčių. Galima apskaičiuoti darbuotojų apyvartumo, priėmimo ar atleidimo iš darbo koeficientus.	a) priėmimo, atleidimo intensyvumas: $I_{p,a} = (np,a / Nb)100$, b) kaitos intensyvumas (tekamumas): $I_k = ((np + na) / Nb) 100$, Čia np – priimtų darbuotojų skaičius; na – atleistų darbuotojų skaičius; Nb – bendras darbuotojų skaičius.	Šalies narės gyventojų skaičiaus pokytis	Lietuvos Statistikos departamentas: stat.gov.lt
Vidutinės investicijos vieno darbuotojo mokymui	Vidutinės lėšos įmonės skiriamos vienam darbuotojui apmokėti/mokyti.	Žemės ūkio skiriamos lėšos vieno darbuotojo apmokymui ar mokymui / darbuotojų skaičius, asm.	Lėšų skirtų žmogiškųjų išteklių veiksmų programos 2 prioritetui skirtų lėšų ir visų šalies narės gyventojų skaičiaus santykis.	Oficiali ES Struktūrinės paramos svetainė: esparama.lt Lietuvos Statistikos departamentas: stat.gov.lt
Naujai apmokyti darbuotojų skaičius	Apmokytų asmenų skaičius, kurių mokymai finansuoti iš kvalifikacijos kėlimui skiriamų lėšų.	Bendras mokymus išklausiusių asmenų skaičius per tam tikrą laikotarpį.	ES struktūrinių fondų lėšomis finansuojamų apmokytų asmenų skaičius.	Oficiali ES Struktūrinės paramos svetainė: esparama.lt

13 lentelės tęsinys

Vidaus tvarkos taisyklių pažeidimų skaičius	Žemės ūkio nustatytų vidaus tvarkos taisyklių pažeidimas, kurio pasekmė darbo sutarties nutraukimas ar įspėjimas darbuotojui.	-	Nutrauktų paramos sutarčių skaičius.	Oficiali ES Struktūrinės paramos svetainė: esparama.lt
Sukurtų produktų skaičius	Per tam tikrą apibrėžtą laiką sukurtų produktų skaičius vienetais.	-	ES Struktūrinių fondų lėšomis finansuojamų sukurtų autentiškų produktų skaičius.	Oficiali ES Struktūrinės paramos svetainė: esparama.lt

ES struktūrinių fondų įsisavinimo vertinime svarbu septyni vertinimo kriterijai: susderinamumas, tinkamumas, poveikis, naudingumas, tvarumas, rezultatyvumas ir efektyvumas. Paramos vertinimas prasideda nuo tinkamumo kriterijaus gauti paramą vertinimo. Suderinamumas analizuoja pačią veiksmų programą, priemonių ir prioritetų tarpusavio ryšį. Programos naudingumą galima vertinti esant tinkamam programos suderinamumui. Naudingumas vertinamas per mokymosi, inovacijų ir klientų perspektyvos prizmę. Naudingumo įvertinimui labai svarbūs rezultatyvumo ir efektyvumo kriterijai. Rezultatyvumas vertinamas per klientų ir vidinių procesų perspektyvas, kuris yra svarbus kriterijus pasibaigus programos laikotarpiui, kadangi yra įvertinama ar pasiekti programos uždaviniai. 6 pav. pateikiamas ES Struktūrinių fondų vertinimo modelis.



6 pav. ES struktūrinių fondų vertinimo modelis (sudaryta pagal Šileika, 2011)

Tinkamai įsisavinus ES lėšas tikimasi pasiekti maksimalų paramos naudingumą, kadangi efektyvumo vertinimas yra susijęs su paramos programos naudingumu. Efektyvumo vertinimas nustato naudos ir žalos santykį, ar paramos lėšos yra paskirstomos tikslingai.

2.6. Ūkininkų ūkio gyvybingumo vertinimas

Žemės ūkio gyvybingumo mažėjimas yra visame pasaulyje aktuali problema. Svarbus vaidmuo tenka ir sprendžiamos problemos suvokimui, kuris dažnai siejamas su tam tikrų politinio poveikio priemonių taikymu, siekiant pagerinti situaciją. Mokslinėje literatūroje gyvybingumas žemės ūkyje dažnai nagrinėjamas siaurąja prasme, o apibrėžimai leidžia matyti gyvybingumo vertinimo sąlygas. 14 lentelėje pateikti gyvybingumo apibrėžimai.

14 lentelė Ūkio gyvybingumo apibrėžimai (sudaryta pagal Morehart (2000), Connolly (2009), Argilés (2010), Agrosynergie (2011), Jurkėnaitė (2013))

Apibrėžimas	Autorius
Ūkis yra finansiškai gyvybingas, jeigu jo įplaukos už parduotą produkciją yra pakankamos gamybos išlaidoms padengti. Finansiškai gyvybingas ūkis gali generuoti pajamas, kurios padengia verslo išlaidas, tačiau neužtikrina adekvačių namų ūkio pajamų	Morehart (2000)
Ekonomiškai gyvybingas ūkis: 1) gali atlyginti ūkio šeimos nariams už įdėtą darbą pagal vidutinį atlyginimą žemės ūkyje; 2) teikia papildomą 5 proc. turto grąžą (išskyrus žemę).	Connolly (2009)
Ūkio gyvybingumas yra ūkio gebėjimas ilgalaikėje perspektyvoje atlyginti ūkio šeimos nariams už darbą ūkyje pagal lyginamąjį regiono atlyginimą, kuris gali būti gautas įsidarbinant kitame darbe.	Argilés (2010)
Ekonominis gyvybingumas – gebėjimas garantuoti atlyginimą už šeimos darbą, ne mažesnę kaip alternatyvūs kaštai, ir teigiamą atlyginimą už ūkio kapitalą. Bendras ekonominis ir finansinis gyvybingumas – gebėjimas garantuoti prie atlyginimo už šeimos darbą papildomą atlyginimą už ūkio kapitalą, kuris būtų lygus bent vidutinėms palūkanoms, kurias galima būtų gauti už vidutinės trukmės paskolą.	Agrosynergie (2011)
Ūkis yra demografiškai gyvybingas, jeigu ūkyje yra ūkininkaujantis asmuo arba bent vienas šeimos narys jaunesnis kaip 40 m.	Jurkėnaitė (2013)

Ekonominis (neretai susiaurinamas iki finansinio) ūkio gyvybingumas tapo aktualiausia pastarųjų dešimtmečių žemės ūkio gyvybingumo tyrimų kryptimi. Tyrimuose dažnai išskiriamos trumpalaikio ir ilgalaikio gyvybingumo perspektyvos, kurios nulemia skirtingų tyrimo metodų ir rodiklių taikymą.

Morehart (2000) sieja finansinį gyvybingumą su trumpalaikę perspektyva ir siūlo laikyti gyvybingais ūkius, kuriuose gamybinio vartojimo išlaidos padengiamos iš įplaukų už parduotą produkciją.

Ūkio trumpalaikio gyvybingumo rodiklius reikia vertinti atsargiai, nes jie rodo, kas jau įvyko, tačiau ne visada leidžia daryti tinkamas išvadas apie tai, ar iš tikrųjų ūkininkas norės išsaugoti ūkį. Morehart (2000) teigia, kad ūkininko ūkis gali išgyventi metus, jeigu padengiamos kintamosios išlaidos, sietinos su gamybos procese patirtomis išlaidomis, kurios priklauso nuo gamybos apimties ir panaudotų išteklių kainos (pvz., sėklos, trąšos, kuras, remontas, atlyginimai ir pan.). Jeigu ūkininkas sugeba padengti kintamąsias išlaidas ir apmokėti palūkanas ir mokesčius, sąskaitas už nuomą ir draudimą, toks ūkis gali būti gyvybingas net kelerius metus (Morehart, 2000).

Net ir tuo atveju, kai ūkio finansinė būklė negerėja, ūkis dažnai nebankrutuoja, o galutinis sprendimas dėl veiklos tęstinumo užtikrinimo dažnai priklausys nuo įvairių priežasčių: ūkininko lūkesčių dėl kitų metų verslo rezultatų, kurie dažnai vertinami atsižvelgiant į šeimos poreikius; pajamų, nesusijusių su žemės ūkio veikla, dalies šeimos biudžete; ūkininko žinių ir įgūdžių, kurie gali būti parduoti kitam darbdaviui arba panaudoti pelningesniai verslui kitoje srityje ir pan. Praktika rodo, kad dažniausia pasitraukimo iš verslo priežastis yra ne finansinis ūkio gyvybingumas, o ūkininko išėjimas į pensiją arba jo paveldėtojų atsisakymas tęsti šeimos verslo tradicijas (Argilés, 2010), kai ūkininkavimas jaunimui atrodo ekonomiškai nepatraukli veikla ilgalaikėje perspektyvoje.

Požiūris į ūkininkavimą kaip į patrauklų verslą, o ne kaip į ūkio veiklos finansinės situacijos konstatavimą leidžia geriau suprasti ūkininko ekonominę motyvaciją, tačiau pastaraisiais dešimtmečiais daugėja tyrimų, kurie kelia žemės ūkio demografinio gyvybingumo ir kartų kaitos klausimus (Dillon, Hennessy, Hynes, Commins, 2008; Dillon, Hennessy, Hynes, 2009; Dillon, Hennessy, Hynes, 2010; Jurkėnaitė, 2013). Šis gyvybingumo aspektas yra itin svarbus, kadangi ūkis, kuriame nėra jauno žmogaus, turinčio pakankamai žinių ir įgūdžių perimti ūkio valdymą, yra negyvybingas ilgalaikėje perspektyvoje. Galima teigti, kad jaunimo atsisakymas tęsti šeimos verslą netiesiogiai patvirtina ir ūkininkavimo, kaip verslo, ekonominio patrauklumo problemą.

Žemės ūkio sektoriaus arba ūkio gyvybingumo apibrėžimai plačiąja prasme nėra sietini su vienareikšmišku gyvybingumo vertinimo sąlygų nustatymu. Jie adaptuoja sistemų teorijos požiūrį ir yra orientuoti į universalų reiškinių apibrėžimą, palieka didelę kūrybinę laisvę probleminės srities ir vertinimo kriterijų rinkinio nustatymui. Pavyzdžiui, Park, Allaby (2013) apibrėžia gyvybingumą kaip gebėjimą išgyventi, gyventi ir normaliai vystytis. Šis apibrėžimas yra universalus ir gali būti taikomas ir ūkininko ūkiui, ir visam žemės ūkiui (arba pavieniams jo sektoriams).

Šiandien aktualiausias klausimas yra tinkamų žemės ūkio vystymo tikslų ir sistemos būklės vertinimo kriterijų parinkimas. Ilgalaikis prioriteto suteikimas ekonominei dimensijai, įgyvendinant Bendrosios žemės ūkio politikos priemones, aiškiai rodo nepageidautinus žemės ūkio pokyčius. Svarbu pripažinti, kad gyvybingas žemės ūkis turi būti ekonomiškai gyvybingas trumpalaikėje perspektyvoje, tačiau ekonominių tikslų siekimo neužtenka visos sistemos gyvybingumui užtikrinti ilgalaikėje perspektyvoje.

Ekonominiais rodikliais pagrįstas ekonominio gyvybingumo vertinimas. Vienas iš esminių dalykų, kuris nulemia skirtingų rodiklių parinkimą, yra dažnai taikomas ekonominio gyvybingumo sampratos susiejimas su trumpalaikė arba ilgalaikė perspektyva. Trumpalaikio gyvybingumo rodiklių analizė rodo momentinę ūkininko ūkio, tam tikros specializacijos ūkių grupės arba viso žemės ūkio sektoriaus nuotrauką.

Žemės ūkio sektoriaus ekonominio gyvybingumo situaciją galima vertinti taikant ūkio grynujų pajamų (Scott, 2001; Scott, Colman, 2008), ūkio grynosios pridėtinės vertės arba jos dalies, tenkančios vienam sąlyginiam darbuotojui/vienam hektarui naudojamų žemės ūkio naudmenų (A Framework..., 2001; European..., 2010; Developments..., 2010), išlaidų ir pajamų santykio (Scott, 2001; Scott, Colman, 2008) bei pajamų (įplaukų) už produkciją ir gamybos išlaidų (jų dalies) skirtumo (Morehart, 2000) rodiklius. Papildomai gali būti atliktas pajamų (arba įplaukų) ir veiklos išlaidų struktūros tyrimas (Developments..., 2010; European..., 2010). Pasirinktų rodiklių dinamikos eilučių palyginimas leidžia pamatyti neigiamas arba teigiamas vystymosi tendencijas, tačiau nesuteikia vienareikšmiško atsakymo apie sektoriaus arba pasirinktų analizei tam tikros specializacijos ūkių gyvybingumą.

Ūkininko ūkio ekonominio gyvybingumo rodikliai sietini su aiškiu būklės nustatymu ir priskyrimu tam tikrai gyvybingumo grupei. Pavyzdžiui, neigiamas ūkio grynujų pajamų arba pelno rodiklis leidžia priskirti ūkį negyvybingiems. Pažymėtina, kad neigiamas nagrinėjamų metų ūkio veiklos rezultatas, kuris siejamas su negyvybinga ūkio būkle, neleidžia patikimai prognozuoti veiklos nutraukimo arba parinktos specializacijos ūkininkų ūkių skaičiaus mažėjimo, todėl tyrėjai pasitelkia įvairius metodus, siekdami atskleisti tikruosius veiksnius, nulemiančius negyvybingo ūkio išlikimą.

Coppola, Scardera, Tosco (2013) siūlo vertinti ūkio trumpalaikį ir ilgalaikį gyvybingumą, remiantis skirtingos sudėties pelningumo indeksais, įvertinančiais grynujų ir etaloninių pajamų santykį. Autoriai siūlo skaičiuoti standartinį ir darnios plėtros pelningumo indeksus. Standartinis pelningumo indeksas yra siejamas su vidutinės trukmės arba ilgalaikiu gyvybingumu. Jis įvertina etalonines pajamas, atsižvelgiant į pagrindinių neatlygintinių rodiklių (ūkininko ir jo šeimos narių darbo, kapitalo ir žemės) panaudojimo alternatyvas.

Vertinant ūkininkų ūkių ekonominį gyvybingumą, dažnai tiriama ir ūkių priklausomybė nuo paramos. Nors Europos Komisijos patvirtinta Ūkių apskaitos duomenų tinklo (ŪADT) metodika siūlo skaičiuoti rodiklius ir vertinti ekonominį gyvybingumą, neeliminuoju paramos, mokslininkai vis dažniau pabrėžia, kad verslo subsidijavimas ir protekcionizmas neturėtų prisidėti užtikrinant socialiai priimtina pelno normą (Lin, 2003), t. y. ūkiai, gaunantys pelną dėl subsidijų, neturėtų būti vadinami gyvybingais (Slavickienė, Savickienė, 2014).

Toks skirtingas požiūris į gyvybingumą paskatino tyrėjus analizuoti situaciją pasitelkiant įvairius gamybos subsidijų ir investicinės paramos poveikio žemės ūkiui vertinimo būdus. Vieni autoriai tiria subsidijų poveikį gyvybingumui, pavyzdžiui, J. Fritzsche ir kt. (2010) išskiria net keturis gyvybingumo apibrėžimus, kurie leidžia atskirai įvertinti ūkio priklausomybę nuo subsidijų ir socialinio aprūpinimo išmokų bei bendrą paramos poveikį, H. C. J. Vrolijk ir kt. (2010), Agrosynergie (2011) ir Coppola, Scardera, D. Tosco (2013) analizuoja tiesioginių išmokų panaikinimo poveikį ūkių gyvybingumui. Šie tyrimai remiasi aiškiu ūkių gyvybingumo grupių išskyrimu ir leidžia matyti negyvybingų ūkių skaičiaus arba jų dalies pokytį tam tikros specializacijos ūkių grupėje arba žemės ūkyje.

Kiti autoriai pripažįsta subsidijų svarbą ir siūlo įtraukti į ekonominio gyvybingumo vertinimą rodiklius, kurie rodytų paramos pokytį, pavyzdžiui, Dillon, Hennessy, Commins (2008), Dillon, Hennessy, Hynes (2009; 2010) nagrinėja tiesioginių išmokų dalį bendrojoje produkcijoje, (Developments..., (2010) rodoma tiesioginių išmokų dalis ūkių grynojoje pridėtinėje verteje, Scott (2001) siūlo taikyti priklausomybės nuo paramos rodiklį, kuris įvertina, kokią dalį tiesioginės išmokos sudaro grynosiose ūkių pajamose (nustato maksimalią 20,0 % ribą), Scott, Colman (2008) pateikia išlaidų ir pajamų santykio rodiklio vertinimą su tiesioginėmis išmokomis ir be jų. Šie rodikliai skirti tam tikros specializacijos ūkių grupės arba viso žemės ūkio dinamikos eilučių analizei ir dažnai nesietini su gyvybingumo ribos nustatymu.

Remiantis mokslinės literatūros analize galima teigti, kad skiriasi ir ekonominio (finansinio) gyvybingumo rodiklių taikymo metodikos. Dalis mokslininkų tiria vieną ekonominio gyvybingumo rodiklį ir taiko horizontalią rodiklių analizę, nagrinėję jo reikšmių pokytį (Jakušonoka, Jesemčika, Ozola, 2008; A Framework..., 2001). Kiti mokslininkai analizuoja pasirinkto rodiklio reikšmės atitiktį gyvybingumo riboms ir priskiria ūkį tam tikroms gyvybingumo grupėms, atsižvelgiant į rodiklio skaitinę išraišką ir prasmę (pvz., Scott, 2001; Scott, Colman, 2008; Coppola, Scardera, Tosco, 2013). Sektoriaus lygmeniu vertinama negyvybingų ūkių dalis struktūroje ir rodiklio eilutės dinamika arba pokytis. Pasitelkiant rodiklius, vykdoma retrospektyvinė arba perspektyvinė tyrimo duomenų analizė, daroma išvada apie galimus vystymosi scenarijus. Tokia analizė leidžia išgryninti ūkio, tam tikros ūkininkavimo

specializacijos grupės arba viso žemės ūkio sektoriaus probleminius aspektus. Tačiau šis ekonominio gyvybingumo vertinimo metodas neleidžia daryti vienareikšmiškos išvados apie ūkio gyvybingumą, jeigu pasitelkiami keli rodikliai, kurie teikia prieštaringą informaciją.

Kiti metodai remiasi daugiakriteriniu vertinimu, analizuodami rodiklių rinkinį ir priskirdami ūkį negyvybingų grupei, jeigu bent vieno rodiklio reikšmė neatitinka gyvybingo ūkio požymio. Šį ūkio gyvybingumo nustatymo metodą gali pailustruoti KPP 2014–2020 m. programos priemonių, ekonominio gyvybingumo nustatymo taisyklės (Lietuvos..., 2014), pagal kurias ūkis priskiriamas gyvybingų grupei tik tuo atveju, jeigu jis tenkina grynojo pelningumo, skolos ir paskolų padengimo rodiklių nurodytas kritines reikšmes (15 lentelė).

15 lentelė Ekonominį gyvybingumą apibūdinančių rodiklių reikšmės (sudaryta remiantis Ekonominio gyvybingumo taisyklėmis 2014)

Priemonės	Grynasis pelningumas ≥, proc.	Skolos rodiklis ≤	Paskolų padengimo rodiklis ≥	Vidinė grąžos norma ≥, proc.
Priemonė „Investicijos į materialųjį turta“				
Veiklos sritis „Parama investicijoms į žemės ūkio valdas“	2	0,6	1,25	4,4
Veiklos sritis „Parama investicijoms į žemės ūkio produktų perdirbimą, rinkodarą ir (arba) plėtrą“	2	0,6	1,25	4,4
Priemonė „Ūkio ir verslo plėtra“				
Veiklos sritis „Parama jaunųjų ūkininkų įsikūrimui“	2	0,6	–	–
Veiklos sritis „Parama smulkiesiems ūkiams“	2	–	–	–
Veiklos sritis „Parama ekonominės veiklos pradžia kaimo vietovėse“	2	0,6	–	–
Veiklos sritis „Parama investicijoms, skirtoms ne žemės ūkio veiklai kurti ir plėtoti“	2	0,6	1,25	4,4
Priemonė „Investicijos į miško plotų plėtrą ir miškų gyvybingumo gerinimą“				
Veiklos sritis „Investicijos į miškininkystės technologijas“	2	0,6	1,25	4,4
Priemonė „Bendradarbiavimas“				
Veiklos sritis „Parama smulkių ūkio subjektų bendradarbiavimui“	2	–	–	–

Daugiakriteriniai ekonominio gyvybingumo vertinimo metodai leidžia aiškiai atskirti gyvybingus ir negyvybingus ūkius, atsižvelgiant į svarbiausius rodiklius, kurie daro įtaką ūkio gyvybingumui. Tačiau šią ekonominio gyvybingumo vertinimo nišą parinkę mokslininkai dažnai pripažįsta, kad ūkininko ūkio ir verslo įmonės veiklos tęstinumo užtikrinimas skiriasi, todėl žemės ūkyje bankroto modeliai ne visada pasiteisina. Numatyti ūkio bankrotą yra sunku, nes žemės ūkyje neužtikrinama stabili produkcijos gamyba ir kainų lygis, todėl ūkio pelnas (nuostolis) kasmet svyruoja. Ūkininkas žino verslo specifiką ir dažnai sugeba pritraukti lėšų iš kitų šaltinių, kai susiduria su finansiniais sunkumais. Dėl šios priežasties tikrasis bankrotas vėluoja ir jį sunku numatyti remiantis finansiniais ir ekonominiais rodikliais.

3. EUROPOS SĄJUNGOS STRUKTŪRINIŲ FONDŲ LĖŠŲ ĮSISAVINIMO ŽEMĖS ŪKIO SEKTORIUJE VERTINIMO METODOLOGIJA

Siekiant išnagrinėti Europos Sąjungos struktūrinės paramos įsisavinimą Lietuvos žemės ūkio sektoriuje pagal rajonus, buvo pasirinkti statistiniai duomenys ir atliekama koreliacinė - regresinė analizė tarp ES struktūrinės paramos, BVP, BPV ir bendrosios žemės ūkio produkcijos. Atliekamam tyrimui, pasirinktas septynių metų laikotarpis bei analizuojami Lietuvos statistikos departamento pateikti 2007 - 2013 metų nagrinėjamų rodiklių duomenys.

Siekiant išanalizuoti ryšį tarp BVP, BPV ir bendrosios žemės ūkio produkcijos bei ES struktūrinės paramos buvo pasirinkta koreliacinė - regresinė analizė, kuri atliekama naudojant MS Excel programą. Remiantis Janilioniu (2015) koreliacinės - regresinės analizės paskirtis – išmatuoti tiesinio ryšio stiprumą tarp dviejų kintamųjų. Kintamųjų priklausomybės stiprumo matas yra koreliacijos koeficientas. Tai dydis, kintantis nuo - 1 iki + 1, arba nuo 0 iki + 1. Pagal koreliacijos koeficiento dydį daromos išvados apie koreliacinio ryšio stiprumą. Tiesinis ryšys tuo stipresnis, kuo $|r|$ reikšmė bus arčiau 1. Jei $r > 0$, tai didėjant vieno atsitiktinio dydžio reikšmėms, kito reikšmės tiesiškai didėja. Jei $r < 0$, tai didėjant vieno atsitiktinio dydžio reikšmėms, kito reikšmės tiesiškai mažėja, Jei $r = 0$, tai tiesinio ryšio nėra. Didelės šio koeficiento reikšmės, nežiūrint ar jos teigiamos, ar neigiamos, atitinka tai, ką vadiname stipria koreliacija, o mažos reikšmės – silpna koreliacija. Jei koreliacija yra nereikšminga, tai nereiškia, kad koreliacijos koeficientas tiksliai lygus nuliui, tačiau jo reikšmė yra arti nulio.

Remiantis koreliacijos koeficiento reikšmių skale galime nustatyti kintamųjų ryšio stiprumą. 16 lentelėje pateikiama informacija apie koreliacijos koeficiento reikšmes.

16 lentelė. Koreliacijos koeficiento reikšmių skalė (Janilionis, 2015)

Ryšio stiprumas	Koreliacijos koeficiento reikšmė
Labai stiprus ryšys	- 1 ir + 1
Stiprus ryšys	nuo - 1 iki - 0,7 ir nuo 0,7 iki 1
Vidutinis ryšys	nuo - 0,7 iki - 0,5 ir nuo 0,5 iki 0,7
Silpnas ryšys	nuo - 0,5 iki - 0,2 ir nuo 0,2 iki 0,5
Labai silpnas ryšys	nuo - 0,2 iki 0 ir nuo 0 iki 0,2
Nėra ryšio	0

Matematinė regresijos modelio lygtis yra:

$$Y = C + b_1X + b_2Z + b_3W + e \quad (1)$$

Kintamasis Y vadinamas priklausomu (arba regresuojamu) kintamuoju, kintamieji X, Z, W – aiškinamaisiais kintamaisiais arba regresoriais. Visos spėjamos priklausomybės yra tiesinės. e žymi liekamąją paklaidą, t.y. viską nuo ko dar gali priklausyti Y. Nei konstantos C, b1, b2, b3, nei liekamoji paklaida nėra žinomos (Čekanavičius, 2011).

Pasinaudodami koreliacijos koeficientais bei reikšmių skale analizuojama BVP, BPV, bendrosios žemės ūkio produkcijos bei ES struktūrinės paramos tarpusavio ryšį.

Nagrinėjant ES struktūrinę paramą, BVP, BPV ir bendrosios žemės ūkio produkcijos ryšį nustatoma išskirti kelis etapus, kurie apima tyrimo eigą:

- pirmame etape, remiantis Lietuvos statistikos departamento pateiktais duomenimis, surenkama informacija apie BVP, BPV ir bendrosios žemės ūkio produkcijos visose apskrityse;
- antrame etape surenkama informacija apie ES struktūrinę paramą Lietuvoje pagal apskritis;
- trečiame etape atliekama koreliacinė - regresinė analizė BVP, BPV, bendrosios žemės ūkio produkcijos bei ES struktūrinės paramos siekiant išanalizuoti jų tarpusavio glaudumą;
- ketvirtame etape atliekamas gautų rezultatų įvertinimas ir apibendrinimas;
- penktame etape pateikiamos išvados bei rekomendacijos.

Remiantis pateiktais etapais atliekamas tyrimas siekiant išanalizuoti ES struktūrinės paramos įsisavinimą Lietuvos žemės ūkio sektoriuje.

4. EUROPOS SAJUNGOS STRUKTŪRINIŲ FONDŲ LĖŠŲ ĮSISAVINIMO ŽEMĖS ŪKIO SEKTORIUJE TYRIMAS

Šiame skyriuje atskleidžiamas ES struktūrinių fondų lėšų įsisavinimo vertinimas žemės ūkio sektoriuje.

ES struktūrinių fondų efektyvus lėšų įsisavinimas glaudžiai susijęs su žemės ūkio sektoriaus konkurencingumu, darbo našumu, bendrosios pridėtinės vertės, produkcijos didinimo. Teigtina, jog efektyvumas yra dviprasmiškas terminas, nes jis reiškia arba produktyvumą, arba veiksmingumą. Dažniausiai efektyvumas apibrėžiamas kaip vertybė. Analizuojant ES struktūrinių fondų lėšų įsisavinimą žemės ūkio sektoriuje, kyla poreikis išsamiai įvertinti ir pasirinkti kriterijus, kurios vėliau turi tiesiogines įtakos paramos rezultatams. Gerai realizuota pasirinkimų

Šioje darbo dalyje pateikiama kiek atskirose Lietuvos apskrityse sukuriama BVP, pridėtinės vertės, bendrosios produkcijos žemės ūkio sektoriuje, kaip apskrityse pasiskirsčiusi struktūrinių fondų parama žemės ūkio vystymui ("Parama jaunųjų ūkininkų įsikūrimui" ir "Investicijos į žemės ūkio valdas"). Taip pat bus nustatyta koreliacija tarp BVP žemės ūkio sektoriuje, pridėtinės vertės, bendrosios produkcijos ir struktūrinių fondų išmokėjimo atskirose apskrityse.

4.1. Žemės ūkio sektoriaus raida 2007-2014 m.

Lietuvos žemės ūkio sektoriaus veiklą ir politiką lemia BŽŪP ir šalies makroekonominė situacija. Po ekonominės krizės Lietuvos žemės ūkis greitai atsigavo, didėjo gamybos produktyvumas. Pagal žemės ūkio naudmenas vienam gyventojui Lietuva yra ketvirta pasaulyje. Ūkinėje veikloje dalyvauja dvi didelės žemės ūkio grupės: ūkininkų ūkiai ir žemės ūkio bendrovės. Daugėja sertifikuotų ekologinių ir inovatyvių ūkių. Lietuvos žemės ūkiui būdingas daugiafunkciškumas, nes jo tikslai yra ne tik pagaminti produkciją, bet ir didinti kaimo žmonių užimtumą bei pajamas, užtikrinti maisto kokybę, palaikyti gyvulių gerovę bei prisidėti prie biologinės įvairovės išsaugojimo.

Vertinant bendrosios pridėtinės vertės, sukurtos žemės ūkio, miškininkystės ir žuvininkystės veikloje, lygi, matyti, kad 2007-2014 m. laikotarpiu jis didėjo. Didžiausią pridėtinę vertę sukuria Vilniaus apskritis. (17 lentelė). Nors Lietuvoje žemės ūkiui, miškininkystei ir žuvininkystei tenkanti pridėtinės vertės dalis 2010 m. ėmė didėti.

17 lentelė. BVP struktūra žemės ūkio sektoriuje, mln. EUR (sudaryta pagal Statistikos departamento duomenis)

	2007	2008	2009	2010	2011	2012	2013	2014
Alytaus apskritis								
BVP, mln. EUR	984,7	1138,8	920,6	960,1	1060,3	1091,6	1159,1	1214,8
BVP struktūra, %	3,5	3,5	3,5	3,5	3,4	3,3	3,3	3,3
Kauno apskritis								
BVP, mln. EUR	5473,8	6264,9	5085,5	5331,1	6077,2	6462,9	6854,3	7189,7
BVP struktūra, %	19,3	19,3	19,1	19,2	19,6	19,6	19,6	19,7
Klaipėdos apskritis								
BVP, mln. EUR	3272,7	3730,2	3311,6	3410,9	3799	4018,9	4148,3	4287,8
BVP struktūra, %	11,5	11,5	12,4	12,3	12,3	12,2	11,9	11,8
Marijampolės apskritis								
BVP, mln. EUR	926,78	1082,9	857,8	936,1	1035,4	1131,1	1178,6	1195,7
BVP struktūra, %	3,2	3,3	3,2	3,4	3,3	3,4	3,4	3,3
Panevėžio apskritis								
BVP, mln. EUR	1679,7	2000,1	1602,1	1677,4	1907,6	2032,9	2105,8	2162,3
BVP struktūra, %	5,9	6,2	6	6,1	6,2	6,2	6,2	5,9
Šiaulių apskritis								
BVP, mln. EUR	2143,1	2398,1	1914,1	2058	2322	2493,7	2560,2	2593,8
BVP struktūra, %	7,5	7,4	7,2	7,4	7,5	7,6	7,3	7,1
Tauragės apskritis								
BVP, mln. EUR	492,35	606,7	516	557,7	646,7	670,1	700,3	724,5
BVP struktūra, %	1,8	1,9	1,9	2	2,1	2	2	2
Telšių apskritis								
BVP, mln. EUR	1216,4	1386,8	1080,8	1172,5	1312,5	1316,8	1357	1323,3
BVP struktūra, %	4,3	4,3	4,1	4,2	4,2	4	3,9	3,6
Utenos apskritis								
BVP, mln. EUR	1129,5	1340,1	1136,8	978,7	1044	1054,5	1118,8	1151,7
BVP struktūra, %	4	4,1	4,3	3,5	3,4	3,2	3,2	3,2
Vilniaus apskritis								
BVP, mln. EUR	11063,4	12465,7	10229	10627,2	11753,8	12667,4	13779,9	14600,7
BVP struktūra, %	38,9	38,5	38,4	38,4	38	38,5	39,4	40,1

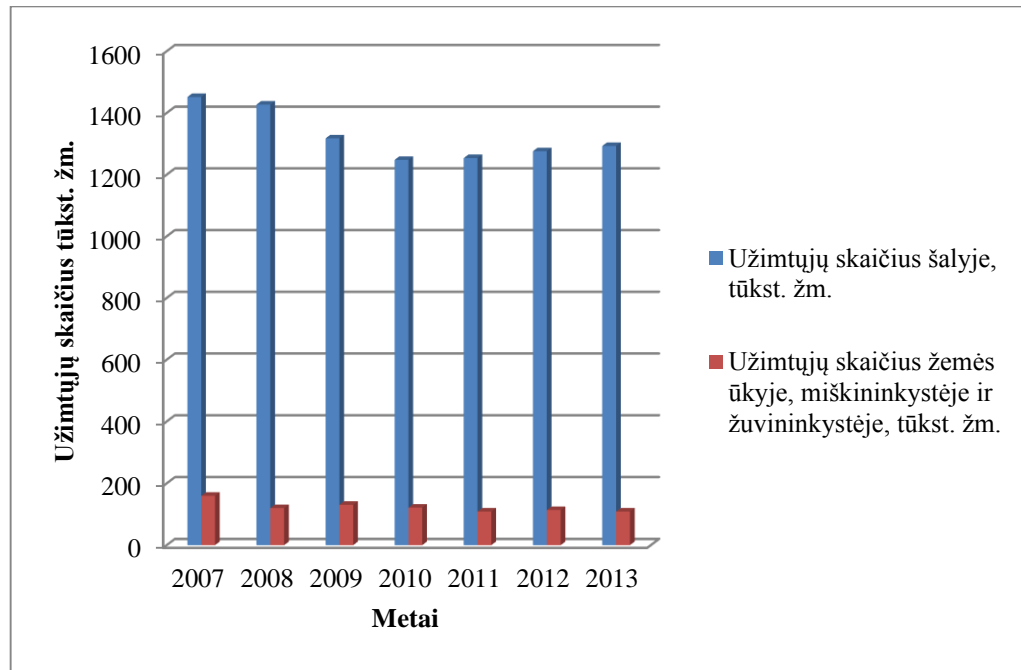
Pridėtinė vertė, sukuriama žemės ūkio, miškininkystės ir žuvininkystės sektoriuje ženkliai išaugo 2008 m. ir sudarė 1061,52 mln. EUR, tačiau 2009 m. ji iki 671,37 mln. EUR. Pridėtinė vertė, sukuriama žemės ūkio, miškininkystės ir žuvininkystės sektoriuje ėmė augti nuo 2010 m., ir nagrinėjamo laikotarpio pabaigoje buvo dviem ketvirtadaliais didesnė nei 2007 m., tai yra, pridėtinė vertė 2014 m. sudarė 1132,7 mln. EUR (18 lentelė).

18 lentelė BPV to meto kainomis ir jo struktūra, mln. EUR ir % (sudaryta pagal Statistikos departamento duomenis)

	2007	2008	2009	2010	2011	2012	2013	2014
Alytaus apskritis								
BPV, mln. EUR	47,12	54,01	35,71	42,28	54,88	60,8	59,4	62
BPV struktūra, %	5,3	5,3	4,3	4,9	5,8	6	5,7	5,7
Kauno apskritis								
BPV, mln. EUR	186,54	177,8	113,01	130,67	176,89	235,1	220,7	199,9
BPV struktūra, %	3,8	3,2	2,5	2,7	3,2	4	3,6	3,1
Klaipėdos apskritis								
BPV, mln. EUR	78,37	81,09	57,37	67,36	81,76	90,4	93,2	98,5
BPV struktūra, %	2,6	2,4	1,9	2,2	2,4	2,5	2,5	2,5
Marijampolės apskritis								
BPV, mln. EUR	99,39	120,42	73,62	93,75	118,08	151,1	140,9	125,8
BPV struktūra, %	12	12,4	9,5	11,2	12,7	14,5	13,2	11,6
Panevėžio apskritis								
BPV, mln. EUR	123,29	144,93	89,81	110,08	149,73	196,3	175	148,3
BPV struktūra, %	8,1	8,1	6,2	7,3	8,7	10,6	9,2	7,6
Šiaulių apskritis								
BPV, mln. EUR	179,47	193,72	108,38	137,48	184,08	271	226,7	185,9
BPV struktūra, %	9,4	9	6,3	7,4	8,8	12	9,8	7,9
Tauragės apskritis								
BPV, mln. EUR	55,25	66,09	42,6	54,68	69,07	77,4	78,3	71,2
BPV struktūra, %	12,6	12,1	9,2	10,9	11,9	12,5	12,4	10,9
Telšių apskritis								
BPV, mln. EUR	49	58,27	39,79	51,35	61,94	72,5	69,6	65,5
BPV struktūra, %	4,5	4,7	4,1	4,9	5,3	6	5,7	5,5
Utenos apskritis								
BPV, mln. EUR	47,09	54,01	36,55	41,3	55,32	62,2	60,2	57,9
BPV struktūra, %	4,6	4,5	3,6	4,7	5,9	6,3	5,9	5,6
Vilniaus apskritis								
BPV, mln. EUR	132,21	111,45	74,51	86,39	107,74	123,1	127,2	117,7
BPV struktūra, %	1,3	1	0,8	0,9	1	1,1	1	0,9

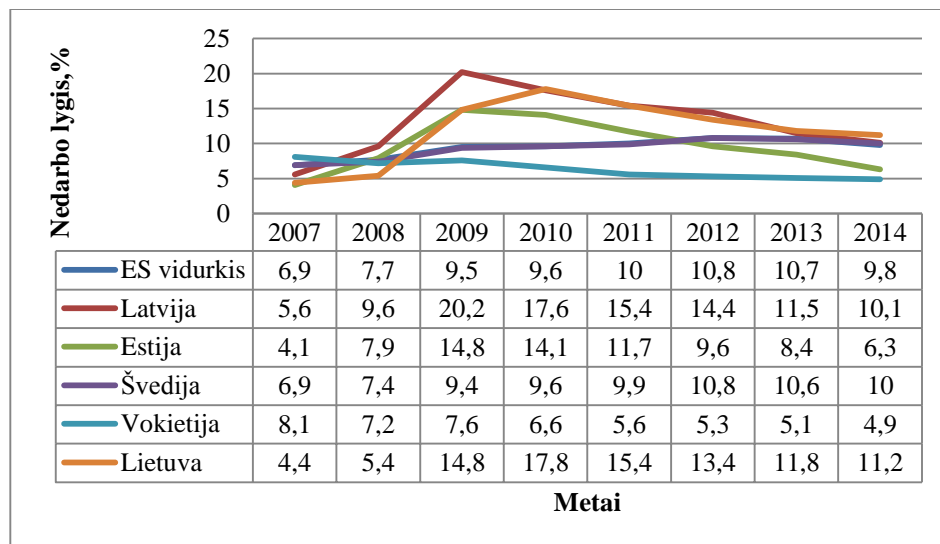
Analizuojant užimtųjų žemės ūkyje, miškininkystėje ir žuvininkystėje skaičiaus dinamiką (7 pav.), pastebėtina, kad didžiausias užimtų žmonių skaičius šiame sektoriuje užfiksuotas 2007 m. ir 2008 m. Atsigaunant ekonomikai, žmonės persikėlė dirbti į kitus sektorius, todėl 2008 m. užimtųjų skaičius žemės ūkyje, žuvininkystės ir miškininkystėje sumažėjo. Krizės laikotarpiu dėl didesnio darbo vietų stabilumo užimtųjų skaičius šiame sektoriuje vėl buvo padidėjęs, tačiau, atsigaunant ekonomikai, ėmė

mažėti. 2014 m. žemės ūkyje, miškininkystėje ir žuvininkystėje užimtų šalies gyventojų skaičius siekė daugiau negu 109 tūkst. Svarbu atkreipti dėmesį, kad šiame sektoriuje užimtų asmenų skaičius mažėja ir dėl bendrų tendencijų šalyje, t. y. dėl visos šalies mastu mažėjančio užimtųjų skaičiaus.



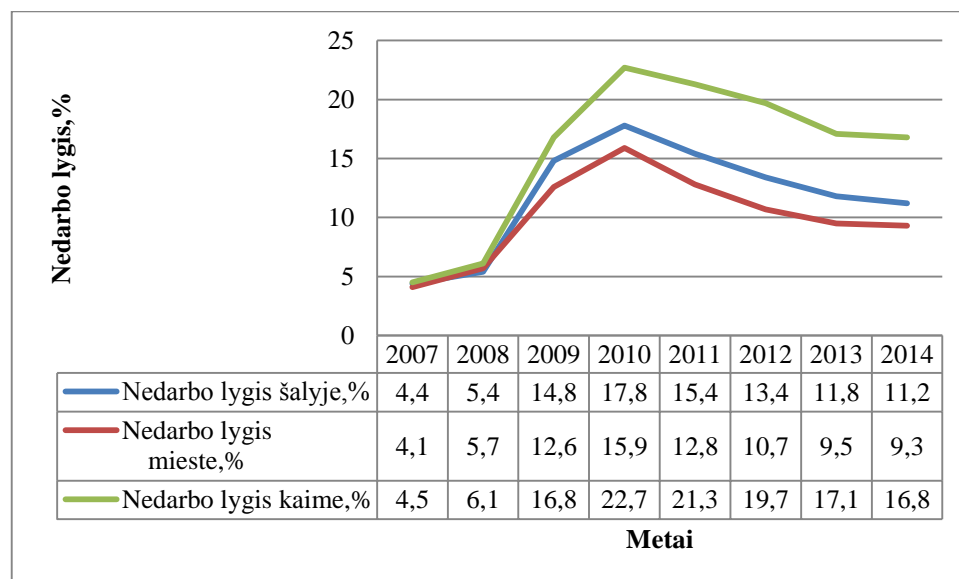
7 pav. Bendro užimtųjų skaičiaus ir užimtųjų žemės ūkio sektoriuje Lietuvoje kitimas KPP 2007-2014 m. laikotarpiu., tūkst. žm. (sudaryta pagal Statistikos departamento duomenis)

ES statistikos agentūros „Eurostat“ duomenimis matyti, jog 2007-2014 m. nedarbo lygio mažėjimo tendencija matoma tik Vokietijoje. Susiklosčiusi ekonominė situacija 2008 m. visoje Europoje paskatino nedarbo lygio didėjimą. Lyginant Baltijos šalis mažiausias nedarbo lygis buvo Estijoje, Lietuvos ir Latvijos nedarbo lygis svyravo panašiai. 2007-2008 m. Lietuvos nedarbo lygis lyginant su ES-28 buvo mažesnis.



8 pav. Nedarbo lygis Baltijos šalyse, ES-28, Švedijoje ir Vokietijoje, % (sudaryta pagal „Eurostat“ duomenis)

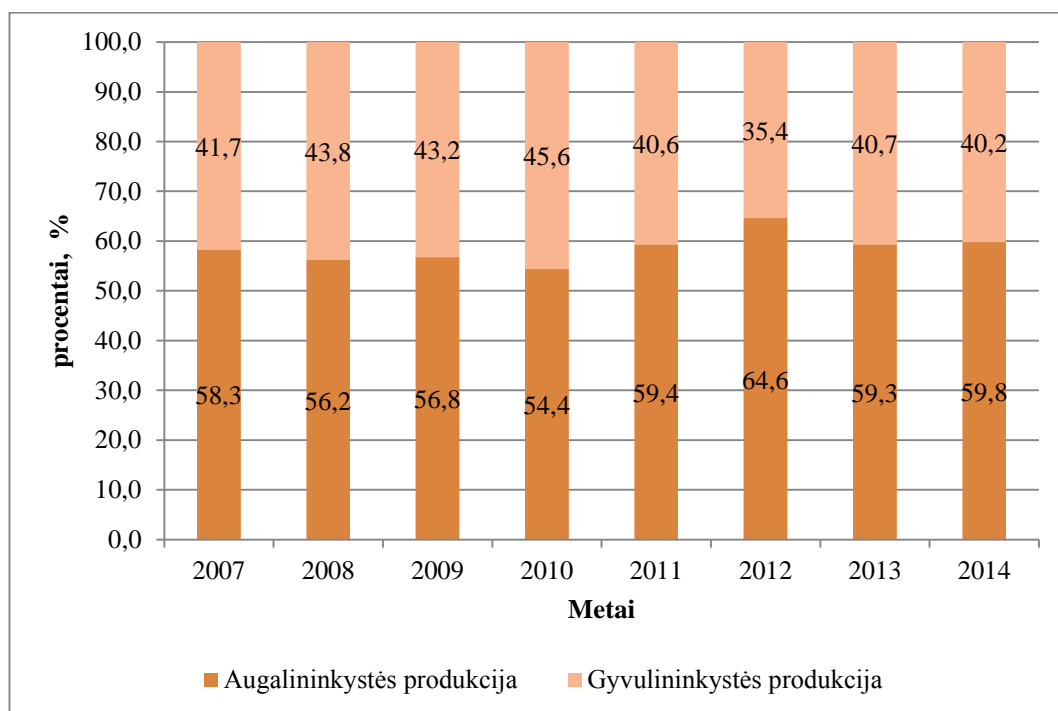
Nepaisant nuo 2011 m. mažėjančio nedarbo lygio, nedarbo problema ir toliau išlieka viena svarbiausių kaimo vietovėse. Nedarbo lygis 2013 m. kaime sumažėjo 2,6 %., lyginant su 2012 m., ir siekė 17,1 %, tačiau buvo 5,3 % didesnis už šalies vidurkį (11,8 %.). Mieste nedarbo lygis 2013 m. buvo 9,5 %, t. y. net 7,6 % mažesnis nei kaime. Matomas nedarbo lygio mažėjimas tiek mieste, tiek kaime. ES struktūrinės paramos įtaką nedarbo lygiui turėjo, kadangi ūkininkų ūkiai išsipareigoja kurti naujas darbo vietas ūkiuose.



9 pav. Nedarbo lygis mieste ir kaime KPP 2007-2014 m. laikotarpiu % (sudaryta pagal Statistikos departamento duomenis)

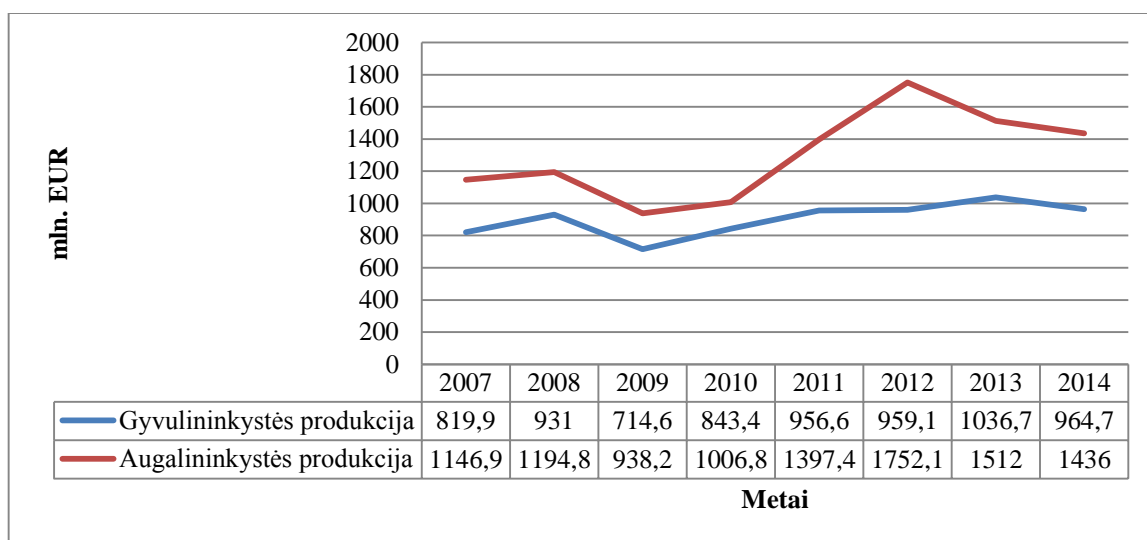
Didesnį nedarbo lygį kaime lemia struktūrinės nedarbo priežastys. Nors darbo jėgos pasiūla išlieka didelė, tačiau darbo rinkoje jaučiamas kvalifikuotų specialistų trūkumas. Žemės ūkio sektoriuje fiksuojamas traktorininkų, kvalifikuotų miško darbininkų, miško sodintojų, medkirčių trūkumas. Taip pat netolygų nedarbo lygio mažėjimą tarp kaimo ir miesto lemia didesnė darbo jėgos paklausa miestuose – absoliuti dauguma laisvų darbo vietų buvo registruotos didžiuosiuose Lietuvos miestuose.

BŽŪP sudaro augalininkystės ir gyvulininkystės produkcija. BŽŪP struktūroje Lietuvoje didžiąją dalį užima augalininkystės produkcija, kuri nuo 2007 m. iki 2014 m. svyravo nuo 54,4 % iki 59,8 % (10 pav.). Mažesnę dalį užima gyvulininkystės produkcija, kuri 2007-2014 m. svyravo nuo 35,4 % iki 45,6 %.



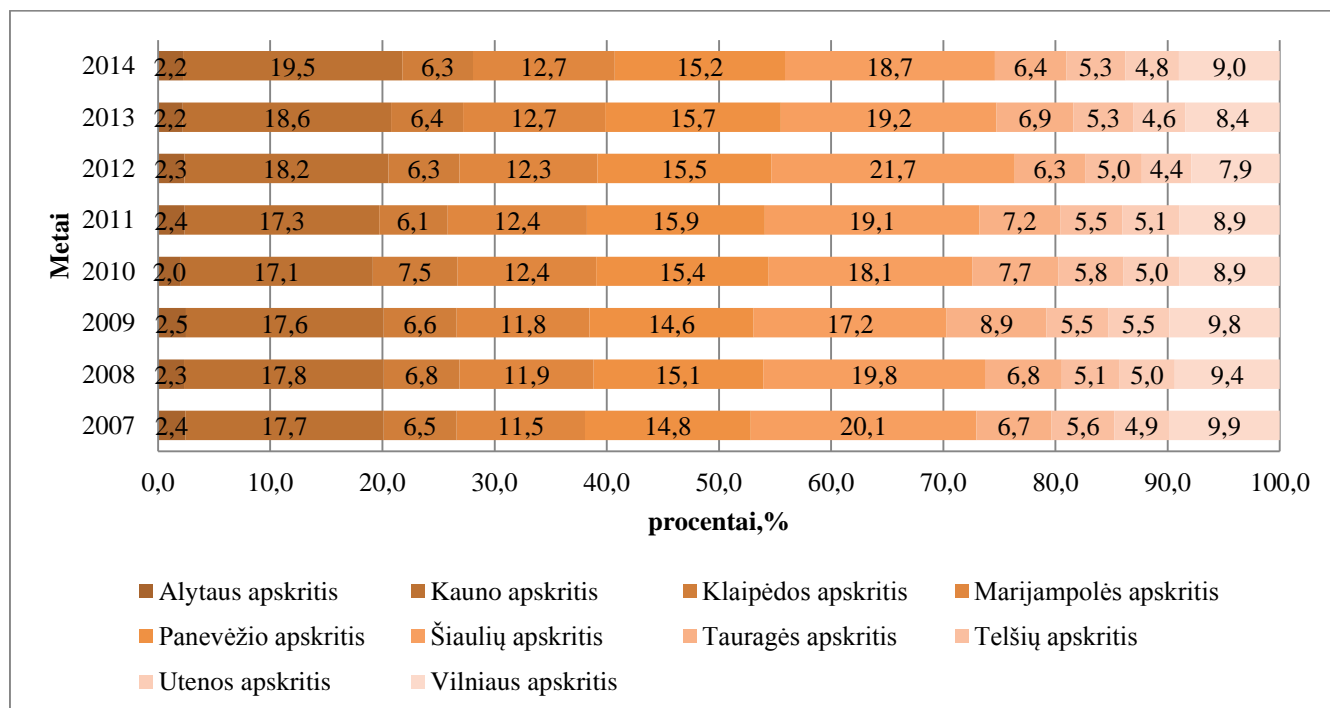
10 pav. Bendrosios žemės ūkio produkcijos struktūra, % (sudaryta pagal Statistikos departamento duomenis)

BŽŪP Lietuvoje 2013 metais sudarė 2548,7 mln. EUR. Lyginant su ankstesnių metų rodikliais, daugiausia bendrosios žemės ūkio produkcijos sukurta 2012 m. ir 2013 m. – atitinkamai 2711,2 mln. EUR ir 2548,7 mln. EUR., o mažiausiai 2009 ir 2010 m. – atitinkamai 1652,9 mln. EUR ir 1850,2 mln. EUR.



11 pav. Bendroji žemės ūkio, augalininkystės ir gyvulininkystės produkcija to meto kainomis, mln. EUR (sudaryta pagal Statistikos departamento duomenis)

Bendroji žemės ūkio produkcija pagal apskritis. Nagrinėjamu laikotarpiu pagaminamos BŽŪP apimtys buvo didžiausios Kauno ir Šiaulių apskrityse (12 pav.). 2014 m. daugiausia BŽŪP buvo pagaminta Kauno (19,5%), Šiaulių (18,7%), Panevėžio (15,2%) ir Marijampolės (12,7%) apskrityse. Mažiausiai produkcijos sukuria Alytaus apskritis.



12 pav. Bendrosios žemės ūkio produkcijos struktūra pagal apskritis 2007-2014 m., % (sudaryta pagal Statistikos departamento duomenis)

Per visą 2007-2014 m. laikotarpį BŽŪP struktūra buvo stabili. Daugiausia BŽŪP pagamino trys apskritys: Kaunas, Šiauliai, Panevėžys (19 lentelė). Nagrinėjamu laikotarpiu BŽŪP apskrityse augo tolygiai. BŽŪP 2009 metų sumažėjimą lėmė ištikusio ekonominė krizė. 2014 m. duomenis lyginant su 2007 m. BŽŪP pralenkė ar bent susilygino su 2007 m. lygiu.

19 lentelė. Bendroji žemės ūkio produkcija 2007-2014 m., mln. EUR (sudaryta pagal Statistikos departamento duomenis)

	2007	2008	2009	2010	2011	2012	2013	2014
Alytaus apskritis	47,9	49	41	37,3	55,7	63,3	55,8	53,8
Kauno apskritis	347,2	378,6	290,8	317,1	408,2	493,5	473,8	469,1
Klaipėdos apskritis	128,5	143,7	108,3	139,5	143,9	171,7	163,1	150,9
Marijampolės apskritis	225,2	253,9	195,4	228,6	292	333,6	323,4	303,7
Panevėžio apskritis	290,2	321,7	242	284,7	373,6	420	399,2	363,9
Šiaulių apskritis	395,5	420,5	284,5	335,5	450,2	588,6	489,5	449,3
Tauragės apskritis	132,3	145,4	146,9	142,3	169,3	170,4	175,1	152,7
Telšių apskritis	109,9	108,7	91,2	107,5	130,5	136,8	135,4	126,8
Utenos apskritis	95,7	105,4	90,1	92,3	120,4	119,7	118,4	114,3
Vilniaus apskritis	194,4	198,9	162,7	165,4	210,2	213,6	215	216,2

20 lentelėje pateikiamos KPP 2007-2013 m. tendencijos pagal apskritis paramos programoms „Parama jaunųjų ūkininkų įsikūrimui“ ir „Investicijos į žemės ūkio valdas“. 2014 metai nenagrinėjami, kadangi 2014 m. prasidėjo naujas KPP etapas ir 2014 m. buvo renkamos paraiškos, išmokėtų lėšų pagal investicines priemones nebuvo.

20 lentelė. „Paramai jaunųjų ūkininkų įsikūrimas“ ir „Investicijos į žemės ūkio valdas“ 2007-2013 m., EUR (sudaryta pagal NMA duomenis)

	2007	2008	2009	2010	2011	2012	2013
Alytaus apskritis							
Investicijos į žemės ūkio valdas	0	309643	4889826	3451092	2958119	1793758	684726
Parama jaunųjų ūkininkų įsikūrimui	0	365820	950968	385519	876781	30412	159879
Kauno apskritis							
Investicijos į žemės ūkio valdas	0	1221297	19303439	14221149	12427125	8926920	5845533
Parama jaunųjų ūkininkų įsikūrimui	0	3312725	3161120	2230772	3564886	136228	53997

20 lentelės tęsinys

	2007	2008	2009	2010	2011	2012	2013
Klaipėdos apskritis							
Investicijos į žemės ūkio valdas	0	35075	6840654	7010012	4915370	4225156	1527268
Parama jaunųjų ūkininkų įsikūrimui	0	876694	1418671	830810	2263547	40000	169072
Marijampolės apskritis							
Investicijos į žemės ūkio valdas	0	1167499	14677741	10857858	6252046	8026651	2837761
Parama jaunųjų ūkininkų įsikūrimui	0	1990505	3322809	1126558	2291575	119781	0
Panevėžio apskritis							
Investicijos į žemės ūkio valdas	0	1104092	25222231	18821893	14025210	12700254	5978586
Parama jaunųjų ūkininkų įsikūrimui	0	3657564	5374682	1849244	4134306	68816	66587
Šiaulių apskritis							
Investicijos į žemės ūkio valdas	0	1456114	24592145	16842995	11894306	8968003	5108487
Parama jaunųjų ūkininkų įsikūrimui	0	3600888	4013166	2826524	3366790	14555	80000
Tauragės apskritis							
Investicijos į žemės ūkio valdas	0	102793	10259700	8547410	6414202	6257497	2952987
Parama jaunųjų ūkininkų įsikūrimui	0	1685612	2472904	1243438	2126878	163471	478046
Telšių apskritis							
Investicijos į žemės ūkio valdas	0	145636	8180404	7540241	5774111	4130395	2076005
Parama jaunųjų ūkininkų įsikūrimui	0	997087	2020580	1174374	1769984	59401	482253
Utenos apskritis							
Investicijos į žemės ūkio valdas	0	89204	7968565	7027857	4419101	4464046	2049309
Parama jaunųjų ūkininkų įsikūrimui	0	1178133	1170556	1032626	1542751	15209	80000
Vilniaus apskritis							
Investicijos į žemės ūkio valdas	0	184762	16420067	9224206	6048525	6229979	3202519
Parama jaunųjų ūkininkų įsikūrimui	0	720602	2696008	1262203	1971016	40000	244091

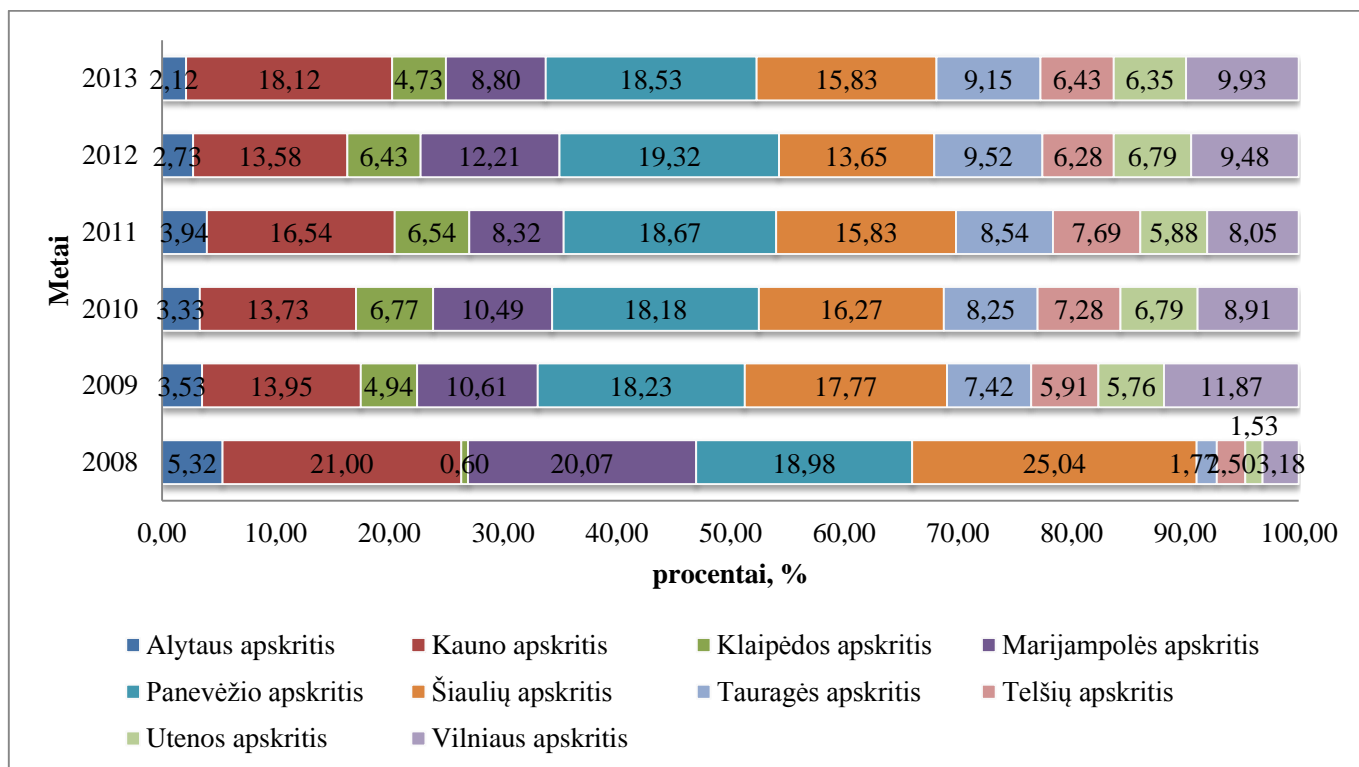
Parama „Investicijos į žemės ūkio valdas“ skiriama siekiant gerinti ūkininko valdos rezultatus, investuojama į materialųjį ir nematerialųjį turtą. Priemonė remia keturias veiklos sritis: žemės ūkio produktų gamybą, prekinių žemės ūkio produktų apdorojimą, perdirbimą ir tiekimą rinkai, biudžų

gamyba gyvulininkystės ūkyje iš susidarančių atliekų, trumpos rotacijos plantacinių želdinių įveisimą. Pagrindiniai priemonės kompleksiniai tikslai :

- inovacijų kūrimas, diegimas, sklaida;
- aplinkos išsaugojimas ir tvari plėtra;
- klimato kaitos švelninimas.
- ūkininkų pajamų didinimas iš žemės ūkio ir su juo susijusios veiklos.

Paramos pareiškėjai gali būti fiziniai asmenys, užsiimantys žemės ūkio veikla ir nustatyta tvarka savo vardu įregistravę ūkininko ūkį ir valdą. Taip pat juridiniai asmenys, užsiimantys žemės ūkio veikla ir nustatyta tvarka savo vardu įregistravę valdą. 13 pav. pateikiamas priemonės struktūra pagal apskritis.

13 pav. Paramos "Investicijos į žemės ūkio valdas" struktūra pagal apskritis 2008-2013 m. %
(sudaryta pagal NMA duomenis)



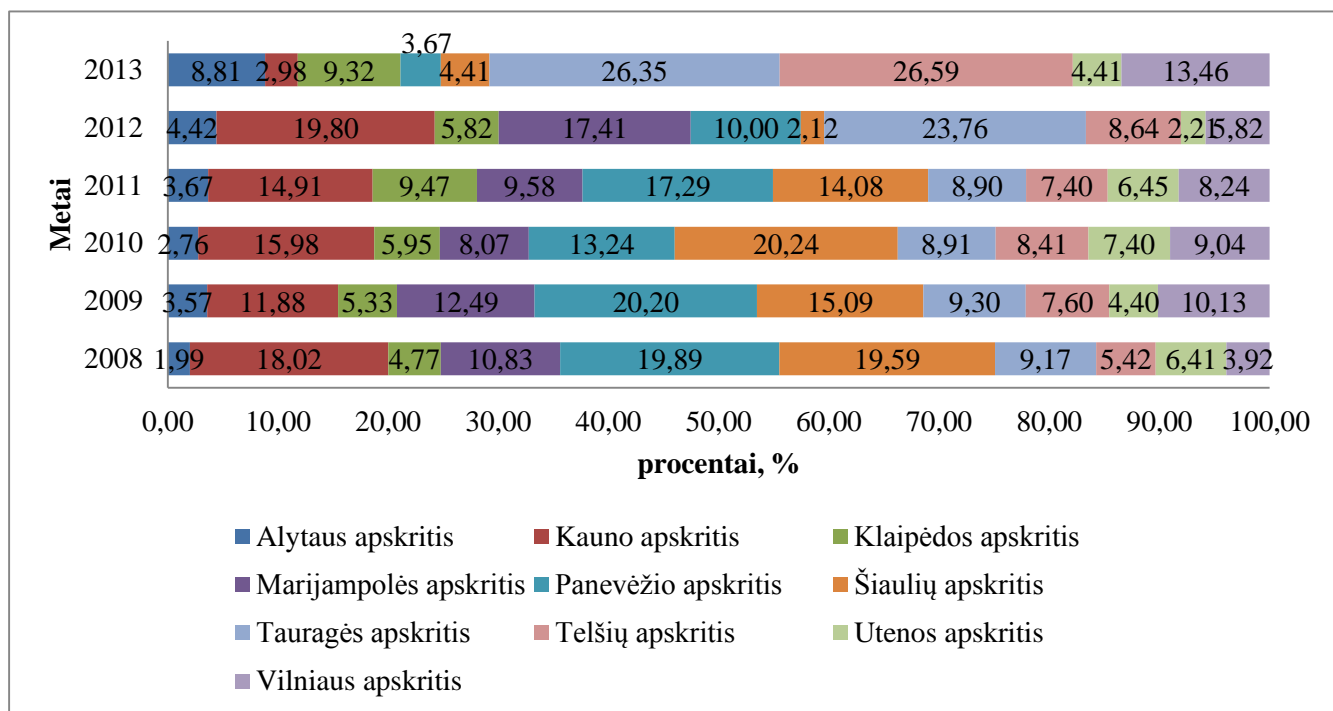
Kaip matyti 13 pav. didžiausias priemonės „Investicijos į žemės ūkio valdas“ susidomėjimas buvo Šiaulių, Kauno ir Panevėžio apskrityse. Mažiausiai paramos išmokėta buvo Alytaus apskrityje. Iki 2013 m. priemonė buvo įgyvendinama, vadovaujantis dvejomis įgyvendinimo taisyklėmis: vienos iš jų buvo skirtos priemonės pirmajai veiklos sričiai „Nitratų direktyvos reikalavimų ir naujų privalomų Bendrijos standartų įgyvendinimas“ ir 2013 m. buvo keistos du kartus, o antrosios iš jų skirtos antrajai ir trečiajai veiklos sritims bei 2013 m. taip pat keistos du kartus. Atsižvelgiant į tai, kad 2013 m. priemonei buvo

skirtas papildomas finansavimas, siekiant paremti gyvulininkystę užsiimančius ūkius, buvo parengtos ir patvirtintos antrosios veiklos srities (gyvulininkystės sektoriaus) įgyvendinimo taisyklės, taikomos būtent nuo 2013 m. Pagal šias taisykles reglamentuojamas paramos teikimas žemės ūkio pirminių produktų (mėsos ir pieno) gamybai. 2013 m. pagal antrąją veiklos sritį taip pat buvo renkamos pienininkystės sektoriaus paraiškos, buvo parengtos ir patvirtintos paramos teikimą pienininkystės sektoriui reglamentuojančios įgyvendinimo taisyklės (pieno gamyba, pieno apdorojimas, perdirbimas ir tiekimas rinkai). Taisyklėse numatyta, kad pareiškėjo ūkis priskiriamas pienininkystės veiklai, jei pareiškėjo praėjusiais arba ataskaitiniais metais iš pienininkystės veiklos gautos pajamos sudaro daugiau nei 50 % visų valdos veiklos pajamų.

Priemonės įgyvendinimas prisidėjo prie bendrojo pagrindinio kapitalo formavimo žemės ūkyje, nes daugiau nei 4,2 tūkst. EUR paremtų valdų investavo būtent į materialųjį turtą ir įsigijo naują techniką. Dėl žemės ūkio sektoriaus modernizacijos augo šio sektoriaus našumas ir konkurencingumas. Priemonės įgyvendinimas prisidėjo prie aplinkosaugos tikslų įgyvendinimo ir atsinaujinančių energijos išteklių dalies pirminiame energijos balanse didėjimo, nes buvo remiamos valdos, kuriose žemės ūkio / miškų biomasė buvo perdirbama atsinaujinančios energijos gamybai. Pagal priemonę remiamas rapsų ir grūdų auginimas, taip pat trumpos rotacijos plantacinių želdinių (laikas tarp dviejų kirtimų ne ilgesnis nei 5 metai) įveisimas, o iš šių želdinių gaunama energetinė žaliava – biomasė. Iš biomasės gaminamas biokuras, galintis iš dalies pakeisti importuojamas žaliavas (naftą, dujas), sumažinti į aplinką išmetamo anglies dvideginio kiekius ir prisidėti prie klimato kaitos švelninimo. Valstybės kontrolės atlikto audito ataskaitoje pabrėžiama, kad Lietuva pagal biomasės potencialą, tenkantį vienam gyventojui, užima antrą vietą ES, o pagal tinkamumą gaminti biodegalus – pirmąją vietą. (Lietuvos Respublikos valstybės kontrolės, 2010) Biomasės ištekliai Lietuvoje yra vieni iš svarbiausių ir turėtų būti efektyviai panaudojami biokurai gaminti.

Parama jaunųjų ūkininkų įsikūrimui yra vienkartinės įsikūrimo išmokos pobūdžio. Jaunieji ūkininkai greitai ir sėkmingai prisitaiko prie inovacijų diegimo, naujų technologijų atsiradimo, konkurencingos aplinkos iššūkių. Dažnas jaunas ūkininkas turi aukštąjį išsilavinimą, todėl savo ūkyje siekia diegti teorines bei praktines žinias, kurias dažniausiai būna įgiję tėvų ūkiuose. Ši priemonė skatina verslumo kaime didinimą, jaunų žmonių integraciją į kaimo vietas. Pagrindinis šios investicinės priemonės tikslas didinti jaunųjų ūkininkų pajamas, gyvenimo kokybę, konkurencingumą žemės ūkio sektoriuje. Siektina jog jaunieji ūkininkai dirgtų naujas technologijas, didintų dirbamos žemės plotus, kurtų kaimišką verslo aplinką.

**14 pav. Paramos "Jaunųjų ūkininkų įsikūrimas" struktūra pagal apskritis 2008-2013 m. %
(sudaryta pagal NMA duomenis,2016)**



Analizuojant paramą pagal apskritis didžiausia struktūros dalis teko Kauno, Panevėžio ir Šiaulių apskritims. 2012-2013 m. didžiausias Paramos jaunųjų ūkininkų įsikūrimui susilaukė Tauragės apskrityje. 2013 m. paramos paraiškos pagal priemonę nebuvo renkamos, kadangi iki 2012 m. pabaigos buvo rezervuota jau 100 %. visam programavimo laikotarpiui priemonei skirtos paramos. Vis dėlto, atsižvelgiant į didelį priemonės populiarumą bei siekiant įgyvendinti ES ir nacionalinius tikslus dėl jaunimo užimtumo skatinimo, 2013 m. spalio 8 d. patvirtintu dvyliktuoju Programos pakeitimu priemonės įgyvendinimui buvo skirta papildomai 1.953 tūkst. EUR, numatant paremti dar 50 jaunųjų ūkininkų, pateikusių paramos paraiškas 2012 m., įsikūrimą ir tokiu būdu paskatinti jaunas žmones pasilikti gyventi kaimo vietovėse, įsitraukti į žemės ūkio veiklą, gerinti jų ir jų šeimų gyvenimo sąlygas.

Paramos teikimas jaunimui tampa itin aktualus dėl po krizės išaugusio jaunų žmonių nedarbo. Pareiškėjai, kurie gali pretenduoti į paramą pagal šią priemonę, turi būti jaunesni nei 40 metų. Didžioji dalis 2007–2013 m. programavimo laikotarpiu paramą gavusių jaunųjų ūkininkų buvo jaunesni nei 29 metų. Vadovaujantis ES ir nacionaliniu apibrėžimu, šiai amžiaus kategorijai priklausantys asmenys patenka į jaunimo grupę.

Paramos išmokėjimo ir deklaravimo Europos Komisijai procesas vyksta sėkmingai (išmokėta ir deklaruota 98 %. lėšų). Paramos įsisavinimas pagal šią priemonę yra sparčiausias, lyginant su kitomis

investicinėmis priemonėmis, kadangi paramos intensyvumas siekia 100 %, be to, įgyvendinami projektai yra pakankamai nedidelės apimties ir nesudėtingi, nes dažniausiai įsigyjama žemės ūkio technika ir įranga, kurios vertė be PVM retai viršija galimą didžiausią paramos sumą 40 tūkst. EUR.

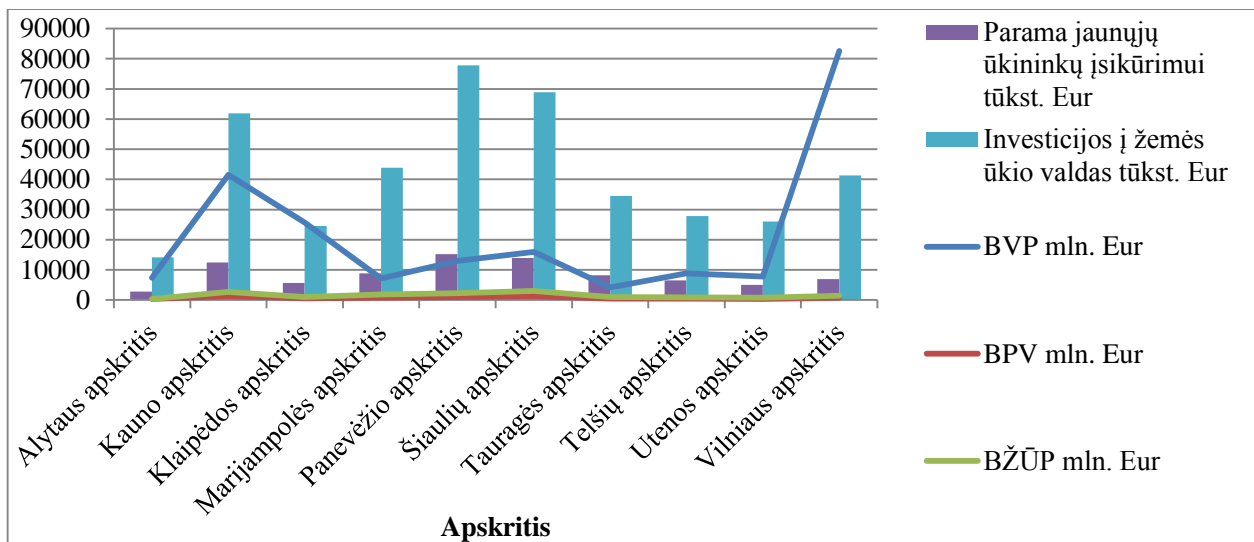
Nagrinėjant rezultato rodiklių pasiekimą, matyti, kad jaunųjų ūkininkų skaičiaus padidėjo Iki 2013 m. pabaigos paramą gavusiuose ūkiuose sukurtos BPV vertė siekė daugiau nei 35,6 mln. EUR, todėl galima teigti, kad priemonė prisidėjo prie parentų ūkių pelno padidėjimo. (KPP 2007-2013 m. pažangos ataskaita)

4.2 Ryšys tarp BVP, BPV, bendrosios žemės ūkio produkcijos bei ES struktūrinės paramos Lietuvai

ES struktūrinė parama šalyse siekia sumažinti ekonominius bei socialinius skirtumus tarp ES narių. Teikiamos paramos tikslas – padėti socialiai ir ekonomiškai skurdesniems rajonams bei mažinti turčinį skirtumą tarp turtingesnių ir skurdesnių šalies regionų.

2004 m. gegužės 1 d. Lietuvai tapus Europos Sąjungos nare, atsirado puiki galimybė pasinaudoti ES struktūrine parama. Europos Sąjungos struktūrinė parama Lietuvai skiriama pagal Konvergencijos bei Europos teritorinio bendradarbiavimo prioritetus (Lietuvos Respublikos finansų ministerija, Europos Sąjungos parama, 2011). Europos Sąjungos struktūrinės paramos dėka 2007-2013 m. Lietuvoje finansinės paramos sulaukė ir žemės ūkio sektorius.

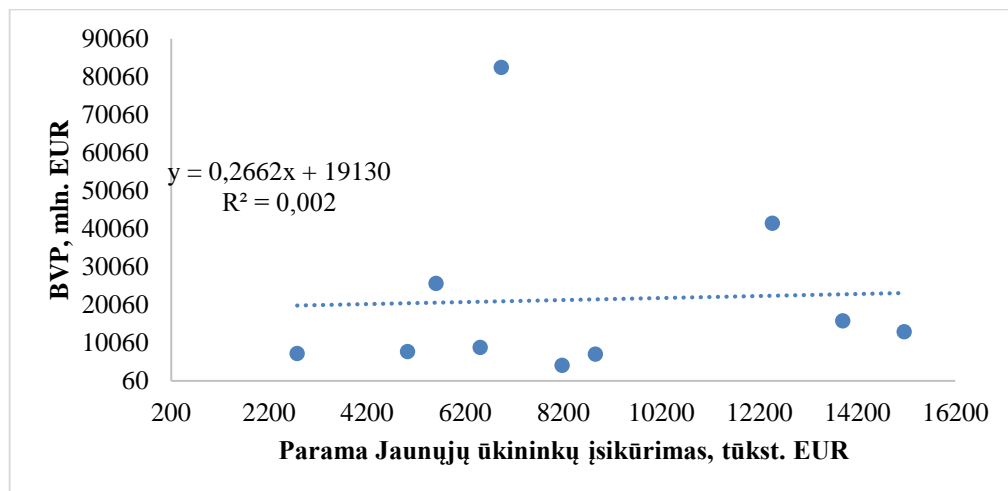
Remiantis Lietuvos statistikos departamento bei NMA pateiktais duomenimis tikslinga ieškoti ryšio tarp ES struktūrinės paramos, BVP, BPV ir bendrosios žemės ūkio produkcijos. 15 pav. pateikiama informacija apie BVP, BPV ir bendrosios žemės ūkio produkciją iš viso ir ES struktūrinę paramą pagal priemones "Parama jaunųjų ūkininkų įsikūrimui" ir "Investicijos į žemės ūkio valdas" Lietuvoje 2007-2013 m. laikotarpiu.



15 pav. BVP, BPV ir BŽŪP ir ES struktūrinė parama Lietuvoje 2007-2013 m.

4.2.1. Ryšys tarp BVP, BPV, BŽŪP parama „Jaunųjų ūkininkų įsikūrimui“

Siekiant išanalizuoti BVP glaudumą su parama „Jaunųjų ūkininkų įsikūrimas“ atliekama koreliacinė - regresinė analizė, kurios rezultatai pateikiami 16 paveiksle.



16 pav. Ryšys tarp BVP ir parama „Jaunųjų ūkininkų įsikūrimas“ Lietuvoje 2007-2013 m.

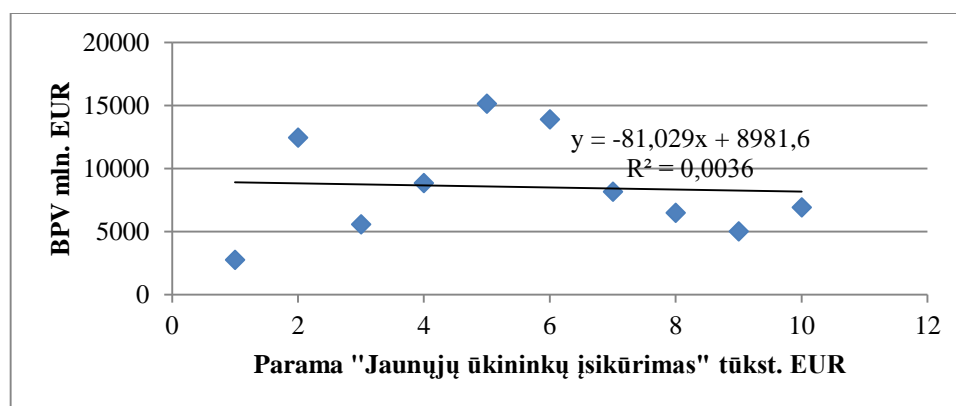
Skaičiavimų rezultatai pateikiami 21 lentelėje.

21 lentelė. BVP ir parama „Jaunųjų ūkininkų įsikūrimas“ ir „Investicijos į žemės ūkio valdas“ ryšio rodikliai

Nagrinėjami rodikliai	Koreliacijos koeficientas (r) Jaunųjų ūkininkų įsikūrimas	Determinacijos koeficientas (R ²)	Regresijos lygtis	Regresijos koeficientas
BVP ir „Jaunųjų ūkininkų įsikūrimas“	0,04	0,002	$y = 0,2662x + 19130$	19130

Analizuojant gautus koreliacinės – regresinės analizės rezultatus nustatytas silpnas tiesioginis ryšys Paramai „Jaunųjų ūkininkų įsikūrimas“ ($r = 0,04$), tarp BVP nagrinėjamu 2007-2013 m. laikotarpiu. Regresijos koeficientas parodo kaip pasikeičia y požymis (parama „Jaunųjų ūkininkų įsikūrimas“), x požymiui (BVP) pasikeitus vienu vienetu t.y. regresijos koeficientas (19130) parodo, jog BVP padidėjus 1 mln. EUR., parama „Jaunųjų ūkininkų įsikūrimas“ padidėja 19130 tūkst. EUR. Determinacijos koeficientas rodo tai, kad regresijos lygtis turi prasmę tarp BVP ir parama „Jaunųjų ūkininkų įsikūrimas“. Šis koeficientas parodo, kiek procentų rezultatinio kintamojo požymio variacijos nulėmė faktorinis kintamasis. Gauta determinacijos koeficiento reikšmė 0,002 leidžia teigti, kad 0,2 % BVP srautų į Lietuvos žemės ūkio sektorių galima paaiškinti parama „Jaunųjų ūkininkų įsikūrimas“ kitimu, o 99,8 % šio kitimo nulemia kiti veiksniai.

Siekiant išanalizuoti BPV glaudumą su parama „Jaunųjų ūkininkų įsikūrimas“ taip pat buvo atliekama koreliacinė – regresinė analizė, kurios rezultatai pateikiami 17 pav.



17 pav. Ryšys tarp BPV ir parama „Jaunųjų ūkininkų įsikūrimas“ Lietuvoje 2007-2013 m.

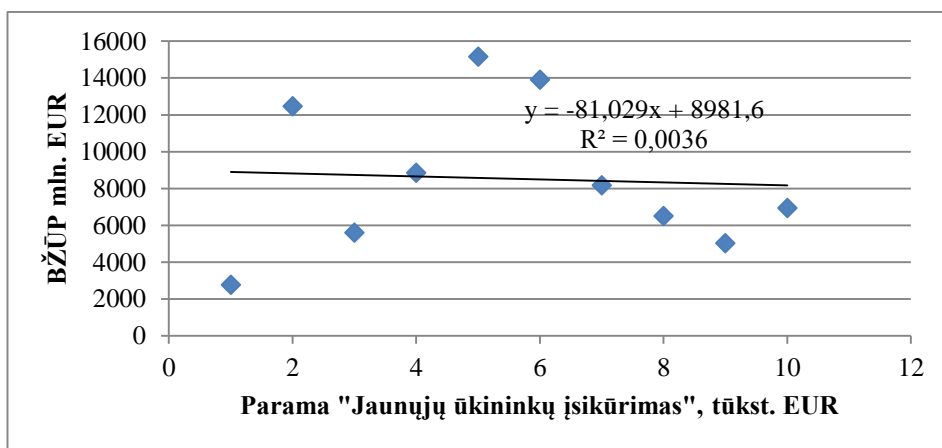
Skaičiavimų rezultatai pateikiami 22 lentelėje

22 lentelė. BPV ir parama „Jaunųjų ūkininkų įsikūrimas“

Nagrinėjami rodikliai	Koreliacijos koeficientas (r) Jaunųjų ūkininkų įsikūrimas	Determinacijos koeficientas (R ²)	Regresijos lygtis	Regresijos koeficientas
BPV ir „Jaunųjų ūkininkų įsikūrimas“	0,88	0,0036	$y = 81,029x + 8981,6$	8981,6

Analizuojant gautus koreliacinės – regresinės analizės rezultatus nustatytas stiprus tiesioginis ryšys Paramai „Jaunųjų ūkininkų įsikūrimas“ ($r = 0,88$), tarp BPV nagrinėjamu 2007-2013 m. laikotarpiu. Regresijos koeficientas parodo kaip pasikeičia y požymis (parama „Jaunųjų ūkininkų įsikūrimas“) x požymiui (BPV) pasikeitus vienu vienetu t.y. regresijos koeficientas (8981,6) parodo, jog BPV padidėjus 1 mln. EUR, parama „Jaunųjų ūkininkų įsikūrimas“ padidėja 8981,6 tūkst. EUR. Determinacijos koeficientas rodo tai, kad regresijos lygtis turi prasmę tarp BPV ir parama „Jaunųjų ūkininkų įsikūrimas“. Šis koeficientas parodo, kiek procentų rezultatinio kintamojo požymio variacijos nulėmė faktorinis kintamasis. Gauta determinacijos koeficiento reikšmė 0,0036 leidžia teigti, kad 0,36 % BPV srautų į Lietuvos žemės ūkio sektorių galima paaiškinti parama „Jaunųjų ūkininkų įsikūrimas“ kitimu, o 99,64 % šio kitimo nulėmia kiti veiksniai.

Siekiant išanalizuoti BŽŪP glaudumą su parama „Jaunųjų ūkininkų įsikūrimas“ taip pat buvo atliekama koreliacinė – regresinė analizė, kurios rezultatai pateikiami 18 pav.



18 pav. Ryšys tarp BŽŪP ir parama „Jaunųjų ūkininkų įsikūrimas“ Lietuvoje 2007-2013 m.

Skaičiavimų rezultatai pateikiami 23 lentelėje

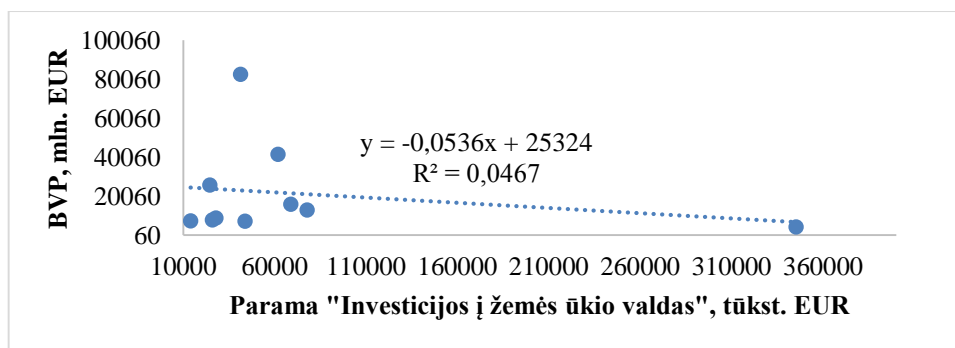
23 lentelė. BŽŪP ir parama „Jaunųjų ūkininkų įsikūrimas“

Nagrinėjami rodikliai	Koreliacijos koeficientas (r) Jaunųjų ūkininkų įsikūrimas	Determinacijos koeficientas (R ²)	Regresijos lygtis	Regresijos koeficientas
BŽŪP ir „Jaunųjų ūkininkų įsikūrimas“	0,93	0,0036	$y = 81,029x + 8981,6$	8981,6

Analizuojant gautus koreliacinės – regresinės analizės rezultatus nustatytas stiprus tiesioginis ryšys Paramai „Jaunųjų ūkininkų įsikūrimas“ ($r = 0,93$), tarp BŽŪP nagrinėjamu 2007-2013 m. laikotarpiu. Regresijos koeficientas parodo kaip pasikeičia y požymis (parama „Jaunųjų ūkininkų įsikūrimas“) x požymiui (BŽŪP) pasikeitus vienu vienetu t.y. regresijos koeficientas (8981,6) parodo, jog BŽŪP padidėjus 1 mln. EUR., parama „Jaunųjų ūkininkų įsikūrimas“ padidėja 8981,6 tūkst. EUR. Determinacijos koeficientas rodo tai, kad regresijos lygtis turi prasmę tarp BPV ir parama „Jaunųjų ūkininkų įsikūrimas“. Šis koeficientas parodo, kiek procentų rezultatinio kintamojo požymio variacijos nulėmė faktorinis kintamasis. Gauta determinacijos koeficiento reikšmė 0,0036 leidžia teigti, kad 0,36 % BPV srautų į Lietuvos žemės ūkio sektorių galima paaiškinti parama „Jaunųjų ūkininkų įsikūrimas“ kitimu, o 99,64 šio kitimo nulemia kiti veiksniai.

4.2.2. Ryšys tarp BVP, BPV, BŽŪP paramai „Investicijos į žemės ūkio valdas“

Siekiant išanalizuoti BVP glaudumą su paramai „Investicijos į žemės ūkio valdas“ taip pat buvo atliekama koreliacinė – regresinė analizė, kurios rezultatai pateikiami 19 pav.



19 pav. Ryšys tarp BVP ir parama „Investicijos į žemės ūkio valdas“ Lietuvoje 2007 -2013 m

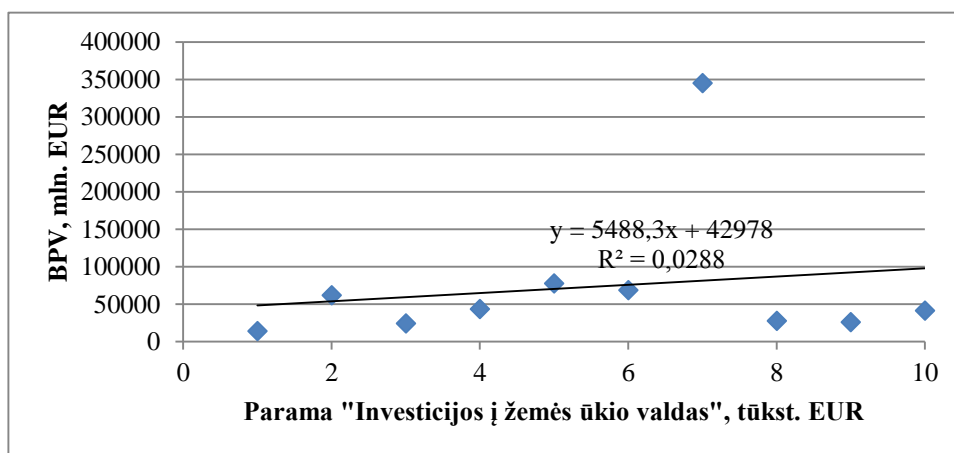
Skaičiavimų rezultatai pateikiami 24 lentelėje.

24 lentelė. BVP ir parama „Investicijos į žemės ūkio valdas“ ryšio rodikliai

Nagrinėjami rodikliai	Koreliacijos koeficientas (r) Jaunųjų ūkininkų įsikūrimas	Determinacijos koeficientas (R ²)	Regresijos lygtis	Regresijos koeficientas
BVP ir Investicijos į žemės ūkio valdas	0,16	0,0467	$y = -0,0536x + 25324$	25324

Analizuojant gautus koreliacinės – regresinės analizės rezultatus nustatytas silpnas tiesioginis ryšys „Investicijos į žemės ūkio valdas“ ($r = 0.16$) tarp BVP nagrinėjamu 2007-2013 m. laikotarpiu. Regresijos koeficientas parodo kaip pasikeičia y požymis („Investicijos į žemės ūkio valdas“), x požymiui (BVP) pasikeitus vienu vienetu t.y. regresijos koeficientas (25324) parodo, jog BVP padidėjus 1 mln. EUR., parama „Investicijos į žemės ūkio valdas“ padidėja 25324 tūkst. EUR. Determinacijos koeficientas rodo tai, kad regresijos lygtis turi prasmę tarp BVP ir parama „Investicijos į žemės ūkio valdas“. Šis koeficientas parodo, kiek procentų rezultatinio kintamojo požymio variacijos nulėmė faktorinis kintamasis. Gauta determinacijos koeficiento reikšmė 0,0467 leidžia teigti, kad 4,67 % BVP srautų į Lietuvą galima paaiškinti parama „Investicijos į žemės ūkio valdas“. kitimu, o 95,33 % šio kitimo nulemia kiti veiksniai.

Siekiant išanalizuoti BPV glaudumą su paramai „Investicijos į žemės ūkio valdas“ taip pat buvo atliekama koreliacinė – regresinė analizė, kurios rezultatai pateikiami 20 pav.



20 pav. Ryšys tarp BPV ir parama „Investicijos į žemės ūkio valdas“ Lietuvoje 2007-2013 m.

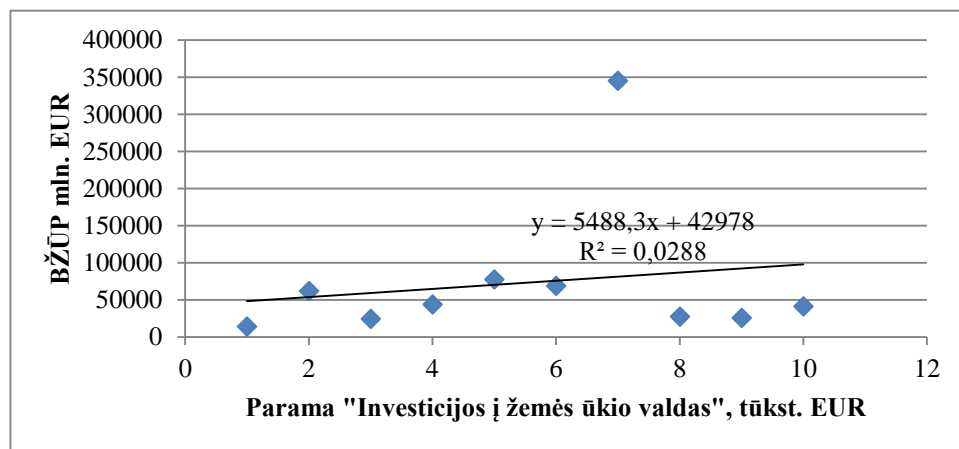
Skaičiavimų rezultatai pateikiami 25 lentelėje.

25 lentelė. BPV ir parama „Investicijos į žemės ūkio valdas“ ryšio rodikliai

Nagrinėjami rodikliai	Koreliacijos koeficientas (r) Jaunųjų ūkininkų įsikūrimas	Determinacijos koeficientas (R ²)	Regresijos lygtis	Regresijos koeficientas
BPV ir Investicijos į žemės ūkio valdas	0,88	0,0288	$y = 5488,3x + 42978$	42978

Analizuojant gautus koreliacinės – regresinės analizės rezultatus nustatytas stiprus tiesioginis ryšys „Investicijos į žemės ūkio valdas“ ($r = 0,88$) tarp BPV nagrinėjamu 2007-2013 m. laikotarpiu. Regresijos koeficientas parodo kaip pasikeičia y požymis („Investicijos į žemės ūkio valdas“), x požymiui (BPV) pasikeitus vienu vienetu t.y. regresijos koeficientas (42978) parodo, jog BPV padidėjus 1 mln. EUR., parama „Investicijos į žemės ūkio valdas“ padidėja 42978 tūkst. EUR. Determinacijos koeficientas rodo tai, kad regresijos lygtis turi prasmę tarp BPV ir parama „Investicijos į žemės ūkio valdas“. Šis koeficientas parodo, kiek procentų rezultatinio kintamojo požymio variacijos nulėmė faktorinis kintamasis. Gauta determinacijos koeficiento reikšmė 0,0288 leidžia teigti, kad 2,88 % BPV srautų į Lietuvą galima paaiškinti parama „Investicijos į žemės ūkio valdas“. kitimu, o 97,12 % šio kitimo nulemia kiti veiksniai.

Siekiant išanalizuoti BŽŪP glaudumą su paramai „Investicijos į žemės ūkio valdas“ taip pat buvo atliekama koreliacinė – regresinė analizė, kurios rezultatai pateikiami 21 pav.



21 pav. Ryšys tarp BŽŪP ir parama „Investicijos į žemės ūkio valdas“ Lietuvoje 2007-2013 m.

Skaičiavimų rezultatai pateikiami 26 lentelėje.

26 lentelė. BŽŪP ir parama „Investicijos į žemės ūkio valdas“ ryšio rodikliai

Nagrinėjami rodikliai	Koreliacijos koeficientas (r) Jaunųjų ūkininkų įsikūrimas	Determinacijos koeficientas (R²)	Regresijos lygtis	Regresijos koeficientas
BŽŪP ir Investicijos į žemės ūkio valdas	0,94	0,0288	$y = 5488,3x + 42978$	42978

Analizuojant gautus koreliacinės – regresinės analizės rezultatus nustatytas silpnas tiesioginis ryšys „Investicijos į žemės ūkio valdas“ ($r = 0,94$) tarp BŽŪP nagrinėjamu 2007-2013 m. laikotarpiu. Regresijos koeficientas parodo kaip pasikeičia y požymis („Investicijos į žemės ūkio valdas“), x požymiui (BŽŪP) pasikeitus vienu vienetu t.y. regresijos koeficientas (42978) parodo, jog BŽŪP padidėjus 1 mln. EUR., parama „Investicijos į žemės ūkio valdas“ padidėja 42978 tūkst. EUR. Determinacijos koeficientas rodo tai, kad regresijos lygtis turi prasmę tarp BŽŪP ir parama „Investicijos į žemės ūkio valdas“. Šis koeficientas parodo, kiek procentų rezultatinio kintamojo požymio variacijos nulėmė faktorinis kintamasis. Gauta determinacijos koeficiento reikšmė 0,0288 leidžia teigti, kad 2,88 % BŽŪP srautų į Lietuvą galima paaiškinti parama „Investicijos į žemės ūkio valdas“. kitimu, o 97,12 % šio kitimo nulemia kiti veiksniai.

IŠVADOS IR REKOMENDACIJOS

1. Mokslinės literatūros analizė parodė, kad ES struktūrinių fondų lėšų įsisavinimas labai svarbus Lietuvos žemės ūkio sektoriui. Paskutiniu metu išaugo žemės ūkio sektoriaus ir kaimo vaidmuo. ES parama užtikrina pajamų kaimo gyventojams užtikrinimą, kadangi ūkis įsipareigoja vykdyti žemės ūkio veiklą ir užtikrinti aktyvias pajamas (pardavimo pajamas). Lietuvos kaimo plėtros programai 2007-2013 m. buvo skirta 3861,00 mln. EUR, o 2014-2020 m. etapui 4995,10 mln. EUR. Šiomis ES struktūrinių fondų lėšomis skatinama ūkininkų konkurencingumas, išauga ūkininkų ūkiu apsirūpinimas modernia technika, o tai prisideda prie žemės ūkių darbo našumo didinimo.
2. Atlikus mokslinės literatūros analizę padaryta prielaida, jog ES parama skiriama žemės ūkio ir kaimo plėtrai prisideda prie ekonominių, socialinių aspektų šalyje. ES parama įtakos turi kaimo gyventojų tempo mažėjimui. Vienas iš pagrindinių BŽŪP tikslų yra didinti kaimo gyventojų užimtumo problemą. Nedarbo lygio mažėjimui įtakos turi ES struktūrinės paramos įtaka, kadangi ūkininkų ūkiai įsipareigoja kurti naujas darbo vietas ūkiuose. Darbuotojams ūkininkai privalo suteikti mokymus susijusius su darbo saugos reikalavimais, taip skatinamas kaimo gyventojų švietimas.
3. ES struktūrinių fondų įsisavinimo vertinime svarbūs septyni vertinimo kriterijai: suderinamumas, tinkamumas, poveikis, naudingumas, tvarumas, rezultatyvumas ir efektyvumas. Paramos vertinimas prasideda nuo tinkamumo kriterijaus gauti paramą vertinimo. Suderinamumas analizuoja pačią veiksmų programą, priemonių ir prioritetų tarpusavio ryšį. Programos naudingumą galima vertinti esant tinkamam programos suderinamumui. Naudingumas vertinamas per mokymosi, inovacijų ir klientų perspektyvos prizmę. Naudingumo įvertinimui labai svarbūs rezultatyvumo ir efektyvumo kriterijai. Rezultatyvumas vertinamas per klientų ir vidinių procesų perspektyvas, kuris yra svarbus kriterijus pasibaigus programos laikotarpiui, kadangi yra įvertinama ar pasiekti programos uždaviniai.
4. Mokslinės literatūros metu paaiškėjo, jog pagrindinis ES struktūrinės paramos sistemos vertinimas atliekamas nagrinėjant stebėsenos rodiklius. Nagrinėjant programų įvykdymo tikslus ir uždavinius naudojami stebėsenos rodikliai leidžia išanalizuoti išteklių paskirstymą, sumodeliuoti situaciją, jei programa būtų neįgyvendinta, įvertinti programos rezultatyvumą, koks bus gautas rezultatas ir poveikis ekonomikai, įvertinti programos efektyvumą (sąnaudų ir produktų palyginimas), leidžia įvertinti programos pridėtinę vertę. 2007-2014 m. laikotarpiu bendrosios pridėtinės vertės, sukurtos žemės ūkio, miškininkystės ir žuvininkystės veikloje, lygis

didėjo. 2014 metais sudarė 1132,7 mln. EUR. Didžiausią pridėtinę vertę sukūrė Vilniaus apskritis. Atlikus BŽŪP analizę 2007-2014 m. laikotarpiu, struktūra buvo stabili. Daugiausia BŽŪP pagamino trys apskritys: Kaunas, Šiauliai, Panevėžys. Nagrinėjamu laikotarpiu BŽŪP apskrityse augo tolygiai.

5. Priemonės „Investicijos į žemės ūkio valdas“ įgyvendinimas prisidėjo prie bendrojo pagrindinio kapitalo formavimo žemės ūkyje, nes daugiau nei 4,2 tūkst. paremtų valdų investavo būtent į materialųjį turtą ir įsigijo naują techniką. Dėl žemės ūkio sektoriaus modernizacijos augo šio sektoriaus našumas ir konkurencingumas. Priemonės įgyvendinimas prisidėjo prie aplinkosaugos tikslų įgyvendinimo ir atsinaujinančių energijos išteklių dalies pirminiame energijos balanse didėjimo, nes buvo remiamos valdos, kuriose žemės ūkio / miškų biomasė buvo perdirbama atsinaujinančios energijos gamybai. Visu KPP 2007-2013 m. finansavimo laikotarpiu buvo išmokėta 420,82 mln. EUR lėšų. 2007 m. surinktų paraiškų lėšos buvo išmokėtos 2008 m. (5,8 mln. EUR). Daugiausia lėšų buvo išmokėta 2009 (138,35 mln. EUR) ir 2010 m. (103,54 mln. EUR). Priemonės „Parama jaunųjų ūkininkų įsikūrimas“ iki 2013 m. pabaigos paramą gavusiuose ūkiuose sukurtos BPV vertė siekė daugiau nei 35,6 mln. EUR, todėl galima teigti, kad priemonė prisidėjo prie paremtų ūkių pelno padidėjimo ir tikslų pasiekimo. Daugiausia lėšų pagal šią priemonę buvo išmokėta 2009 m. (26,60 mln. EUR) ir 2011 m. (23,90 mln. EUR). 2013 m. paramos paraiškos pagal priemonę nebuvo renkamos, kadangi iki 2012 m. pabaigos buvo rezervuota jau 100 %. visam programavimo laikotarpiui priemonei skirtos paramos.

REKOMENDACIJOS:

Rekomenduojama įgyvendinant BŽŪP II ramsčio tikslus ieškoti naujų nišų, tobulinimo kryptį žemės ūkio sektoriaus paramos panaudojimo įsisavinimui. Rekomenduojamos kryptys:

1. **Papildomas žemės ūkio sektoriaus rėmimas mokslo ir technologijų diegimui.** Diegti ūkiuose inovacijas tokiuose procesuose kaip veisimas, sodinimas, tręšimas, purškimas, derliaus nuėmimas ir panašiai. ES šalys taiko tikslinį technikos panaudojimą (precizinis ūkininkavimas), visa tai reikia pritaikyti Lietuvos ūkininkams. Taip pat vykdomi seminarai, konsultacijos yra teorinio pobūdžio, bet rekomenduojama daugiau dėmesio skirti praktiniams mokymams, inovatyvioms mokymo programoms.
2. **Rekomenduojama gaminti produktus, o ne eksportuoti ūkio žaliavas, taip skatinant pridėtinės vertės kūrimą.** Produkcijos suvartojimas ir perdirbimas šalyje kurtų pridėtinę vertę ir žemės ūkio sektorių apsaugotų nuo galimų krizinių situacijų (pieno sektorius).

3. **Didesnį dėmesį skirti „Jaunųjų ūkininkų įsikūrimui“.** Po KPP 2007-2013m. laikotarpio kaimo gyventojų senėjimo ir mažėjimo tendencija išliko, todėl svarbu, kad žemės ūkis taptų patrauklus kaip potencialios darbo vietos kūrimo aspektas.
4. **Remti priemones, kurios prisideda prie klimato kaitos gerinimo.** Labiau turėtų būti skatinamas ekologinis ūkininkavimas, kuris mažiau žalos daro gamtai, didina ūkio produkcijos perdirbimą, mažina užterštumą.

LITERATŪROS SĄRAŠAS

1. A Framework for Indicators for the Economic and Social Dimensions of Sustainable Agriculture and Rural Development (2001). European Commission. 39 p. [žiūrėta 2016 m. kovo 15 d.] Prieiga per internetą: <http://ec.europa.eu/agriculture/publi/reports/sustain/index_en.pdf>.
2. Agrosynergie (2011). Evaluation of Income Effects of Direct Support. Brussels: EEIG Agrosynergie. 261 p.
3. Ališauskas K., Jankauskienė A., Žebrauskienė S. (2012) Investicinės paramos poveikis ūkių veiklos plėtrai. *Ekonomika ir vadyba: aktualijos ir perspektyvos* 2012.2 (12) 77-88
4. ARC (2010). A Communication from Civil Society to the European Union Institutions on the Future Agricultural and Rural Policy. [žiūrėta 2016 m. kovo 31 d.] Prieiga per internetą: <<http://www.arc2020.eu/front/wp-content/uploads/2010/12/ARCCommunication-EN.pdf>>.
5. Argilés, J. M. (2010). Accounting Information and Prediction of Farm Non-Viability. *European Accounting Review* 10(1): 73–105.
6. Beniušienė I., Svirskienė G., (2008) *Ekonomika ir vadyba: aktualijos ir perspektyvos* 2008. 4 (13) 32-40
7. Boussard, J.-M. (2010). For a New European Agriculture and Food Policy that Meets the Challenges of this Century [žiūrėta 2016 m. kovo 16 d.] Prieiga per internetą: <<http://www.arc2020.eu/doc/Proposal-for-a-new-European-Agricultureand-Food-Policy.pdf>>.
8. Buchanan, G. (2010). Agricultural Productivity Strategies for the Future: Addressing U.S. and Global Challenges, *CAST Issue Paper* 45: 1–16.
9. Bureau, J.-C. (2007). Reflection on the Possibilities for the Future Development of the CAP: study. Brussels: Policy Department B: Structural and Cohesion Policies. 75 p.
10. Bureau, J.-C.; Mahé, L.-P. (2008). CAP Reform Beyond 2013: an Idea for a Longer View. [žiūrėta 2016 m. kovo 31 d.] Prieiga per internetą: <http://www.notreeurope.eu/uploads/tx_publication/Etude64-CAP-Propositions-EN_01.pdf>.
11. Connolly, L. (2009). Changing Structure and Production Patterns of Irish Agriculture – Trends and Prospects, in *Congress Proceedings of the 17th International Farm Management Congress*. Illinois: Illinois State University. Vol. 1: 487–502.
12. Coppola, A.; Scardera, A.; Tosco, D. (2013). Economic Profitability and Long-Term Viability in Italian Agriculture, *PAGRI* 1/2013: 71–84.
13. Developments in the Income Situation of the EU Agricultural Sector. (2010). Brussels: European Union. 79 p.

14. Dillon, E. J.; Hennessy, T.; Hynes, S. (2009). Towards Measurement of Farm Sustainability – an Irish Case Study, in Papers of the International Association of Agricultural Economists Conference. August 16–22, 2009, Beijing, China, 1–21.
15. Dillon, E.; Hennessy, T.; Hynes, S.; Commins, V. (2008). Assessing the Sustainability of Irish Farming, in the 107th EAAE Seminar "Modelling of Agricultural and Rural Development Policies". January 29th– February 1st, 2008, Sevilla, Spain, 1–15.
16. Dumčiuvienė D., Adomynienė I. (2014) The evaluation of European Union structural support // Procedia – social and Behavioral Sciences
17. ES struktūrinių fondų naudojimas augimui ir darbo vietų kūrimui skatinti, ataskaita 2012 m. birželio 28–29 d. posėdžiausiančiai Europos vadovų tarybai (2012)
18. European Commission Agricultural and Rural Development. (2011). The CAP in Perspective: from Market Intervention to Policy Innovation. Agricultural Policy Perspectives Brief No 1, January 2011 [žiūrėta 2016 m. kovo 24 d.]. Prieiga per internetą: <http://ec.europa.eu/agriculture/policy-perspectives/policy-briefs/01_en.pdf>
19. Ekonomikos skatinimo planas, (2009). [žiūrėta 2016 m. kovo 01 d.] Prieiga per internetą: <www.tsajunga.lt/uploads/files/dir75/dir3/2_0.php>.
20. European Central Bank (2011). Do EU Structural Funds promote regional employment? Evidence from dynamic panel data modelį. Working paper series No 1403.
21. European Commission (2006). Indicative Guidelines on Evaluation Methods: Monitoring and Evaluation Indicators. Working Document No. 2.
22. European Commission. (2010). EU Farm Economics Overview FADN 2007 [žiūrėta 2016 m. kovo 27 d.] Prieiga per internetą: <http://ec.europa.eu/agriculture/rica/pdf/report_2007.pdf>.
23. European Commission Agriculture and Rural Development. (2010). Rural Development
24. Policy 2007–2013 (2013) [žiūrėta 2016 m. kovo 16 d.] Prieiga per internetą: <http://ec.europa.eu/agriculture/rurdev/countries/index_en.htm>.
25. Eurostat (2015). Agricultural Statistics Main Results — 2014–15. Luxembourg: Office for Official Publications of the European Communities.
26. Europos komisija (2016). [žiūrėta 2016 m. balandžio 14 d.]Prieiga per internetą: <<http://ec.europa.eu>>
27. Europos Sąjungos parama (2016). [žiūrėta 2016 m. balandžio 14 d.]Prieiga per internetą: <<http://es.parama.lt>>

28. ES struktūrinių fondų investicijų įvertinimas dviejų programavimo periodų sankirtoje (2014). Vilnius.
29. EVALSED: The resource for the evaluation of Socio-Economic Development (2013). [žiūrėta 2016 m. kovo 29 d.]. Prieiga internetu: http://ec.europa.eu/regional_policy/sources/docgener/evaluation/guide/guide_evalsed.pdf.
30. Fritsch, J.; Wegener, S.; Buchenrieder, G. (2010). Economic Prospect for Semi-Subsistence Farm Households in EU New Member States. Luxembourg: Publications Office of the European Union. 326 p.
31. Grochowska, R.; Kosior, K. (2008). The Future of the CAP – a Declining Policy in the European Union?, in Conference Material of the 109th EAAE Seminar „The CAP after the Fischler Reform: National Implementations, Impact Assessment and Ex-ante evaluation og EU ETS during 2013-2020: EU-internal abatement // Energy Policy
32. Gudaitytė N., Batutytė K., Žalienė I. (2009). Lietuvos regionų skirtumai ES struktūrinių fondų paramos kontekste. ISSN 1648-8776
33. Heijman W., Koch T. (2011) The allocation of financial resources of the EU Structural Funds and Cohesion Fund during the period 2007-2013// Agric. Econ. – Czech
34. Hu J., Crijns-Graus W., Lam L., Gilbert A. (2014) Ex-ante evaluation og EU ETS during 2013-2020: EU-internal abatement // Energy Policy.
35. Henke, R.; Sardone, R. (2008). The Fortune of Modulation in the Process of CAP Reform,in Conference Material of the 109th EAAE Seminar,„The CAP after the Fischler Reform:National Implementations, Impact Assessment and the Agenda for Future Reforms“. 20–21 November, Viterbo, Italy, 17 p.
36. Hirsch, T.; Lottje, C. (2009). Deepening the Food Crisis? Climate Change, Food Security and the Right to Food: climate change and food crisis study. Stuttgart: “Brot für die Welt”, Diakonie Katastrophenhilfe and Germanwatch. 25 p.
37. Jakušonoka, I.; Jesemčika, A.; Ozola, E. (2008). Assessment of Economic Viability for Agricultural Holdings Included into the FADN of Latvia, Economic Science for Rural Development 17: 77–86.
38. Jambor, A.; Harvey, D. (2010). CAP Reform Options: a Challenge for Analysis & Synthesis Centre for Rural Economy Discussion Paper Series No. 28. 25 p Prieiga per internetą:<<http://www.ncl.ac.uk/cre/publish/discussionpapers/pdfs/dp28JamborHarvey.pdf>>.

39. Jankowski, E. (2007). Innovation in EU Agriculture, in Conference Material of the 1st International European Forum on Innovation and System Dynamics in Food Networks. 15–17 February, 2007, Innsbruck-Igls, Austria. EAAE, 141–144.
40. Jurkėnaitė, N.; Volkov, A. (2011). Bendrosios žemės ūkio politikos plėtros problematika, *Verslas: teorija ir praktika* 12(2).
41. Jurkėnaitė, N. (2013). Lietuvos ūkių demografinis gyvybingumas, *Management Theory and Studies for Rural Business and Infrastructure Development* 35(4): 544–553.
42. Kelly C., Laird J., Constantini S., Richards P., Carbajo J., Nellthorp J. (2015) Ex post appraisal: What lessons can be learnt from EU cohesion funded transport projects? // *Transport Policy* 37
43. Krisciunaite-Kaciukiene I. (2013) Programming of the EU structural Assistance for 2014-2020: a Search for Efficiency. 24 (5), 447-455
44. Kriščiukaitienė. (2008) Lietuvos ūkių konkurencingumas ir ES paramos įtaka. [žiūrėta 2016 m. kovo 16 d.] Prieiga per internetą: <http://mts.asu.lt/mtsrbid/article/viewFile/578/604>
45. Kutan A.M., Yigit T.M. (2007) European integration, productivity growth and real convergence// *European Economic review*.
46. Lammers K. (2006). The EU and Turkey – Economic Effects of Turkey’s full Membership
47. Lazányi, J. (2010). *Agricultural Policy and Rural Development: Reviews*. Budapest: Agroiinform Publishing House, 105–112.
48. Lietuvos agrarinės ekonomikos institutas. (2010). *Kaimo tinklo narių lūkesčiai dėl Lietuvos kaimo politikos: ataskaita*. Vilnius: LAEI.
49. Lietuvos Respublikos finansų ministerija. (2016). [žiūrėta 2016 m. balandžio 14 d.]Prieiga per internetą: < <http://finmin.lt>>
50. Lietuvos Respublikos žemės ūkio ir kaimo plėtros įstatymas // 2002 m. birželio 25 d., Nr. IX -987. Pakeitimai2008-12-31. Vilnius. [žiūrėta 2016 m. kovo 28 d.] Prieiga per internetą: < http://www3.lrs.lt/pls/inter3/dokpaieska.showdoc_l?p_id=-171174&p_query=&p_tr2=2>
51. Lietuvos Respublikos Valstybės kontrolės 2010 m. sausio 15 d. valstybinio audito ataskaita „Atsinaujinančių energijos išteklių potencialo naudojimas Lietuvoje“ Nr. VA-P-20-2-1.
52. Lin, J. F. (2003). Development Strategy, Viability, and Economic Convergence, *Economic Development and Cultural Change* 51(2): 1–48.
53. Maraveyas, N. N.; Doukas, Y. E. (2009). Traceability and the New CAP Conference Material of the 113th EAAE Seminar „A Resilient European Food Industry and Food Chain in a Challenging World“.

- 3–6 September, (2009), Chania, Crete, Greece [žiūrėta 2016 m. kovo 02 d.]Prieiga per internetą:<<http://ageconsearch.umn.edu/bitstream/58089/2/Maraveyas.pdf>>.
54. Ministry of Food, Agriculture and Fisheries. (2010). Towards a New Common Agricultural Policy. Comments from the Danish Government to the Commission's Public Debate, 16 p. [žiūrėta 2016 m. kovo 07 d.] Prieiga per internetą: <http://www.fvm.dk/The_Common_Agricultural_Policy.aspx?ID=44531>.
55. Member State Reform Profile. (2010). London [žiūrėta 2016 m. kovo 13 d.]Prieiga per internetą: <<http://cap2020.ieep.eu/member-states>>.
56. Mohl P., Hagen T., (2010) Do EU structural funds promote regional growth? New evidence from various panel data approaches // Regional Science and Urban Economics 40, 353- 365.
57. Morehart, M. (2000). A Fair Income for Farmers? Agricultural Outlook (AGO-271) May: 22–26.
58. Morgan, D. (2010). The Farm Bill and Beyond, Economic Policy Paper Series 2010. Washington: The German Marshall Fund of the United States. 58 p.
59. Melnikienė, R. (2011). Lietuvos Respublikos ilgalaikės gyvulininkystės plėtros strategijos iki 2020 metų koncepcija. Vilnius: Lietuvos agrarinės ekonomikos institutas. 61 p.
60. Melnikienė, R. (2012). Lietuvos žemės ir maisto ūkis 2011. Vilnius: Lietuvos agrarinės ekonomikos institutas. 196 p.
61. Melnikienė, R. (2013). Lietuvos žemės ir maisto ūkis 2012. Vilnius: Lietuvos agrarinės ekonomikos institutas. 192 p.
62. Nacionalinė mokėjimo agentūra. (2016). Vilnius Prieiga per internetą: <<http://www.nma.lt/>>.
63. Nakrolis V., (2006) Lithuania's adaptation to the EU cohesion policy.
64. Nakrošis V., Jarmalavičiūtė N., Burakienė D. (2007). Trumpai apie Europos Sąjungos finansuojamų programų vertinimą. ISBN 978-9955-789-00-0.
65. Niemi, J.; Kola, J. (2005). Renationalization of the Common Agricultural Policy: Mission Impossible?, International Food and Agribusiness Management Review 8(4): 23–41.
66. Neverdauskas B., Venckus A., Stankevičius V. (2008) Vilnius: Vilniaus universitetas
67. Paškevičius, V., Staškevičius, J. A. (2001). Inovacijos ir ūkio raida. Vilnius: Technika.
68. Park, C.; Allaby, M. (2013). Dictionary of Environment and Conservation. 2nd edition. Oxford: Oxford University Press. 504 p.
69. Parris, K. (2001). Measuring the Environmental Impacts of the Common Agricultural Policy: Challenges, Recent Trends and Outlook, and Future Directions [online], in Papers of European Institute of Public Administration Seminar „The Common Agricultural Policy and the Environmental Challenge –

New Tasks for Public Administrations?“, 14–15 May, 2001, Maastricht, the Netherlands [žiūrėta 2016 m. kovo 30 d.] Prieiga per internetą:

<http://www.eipa.nl/UserFiles/File/01_31401/5_Parris.pdf>.

70. Regioninė politika (2016) Prieiga per internetą <http://ec.europa.eu/regional_policy/index_lt.cfm>

71. 66. Regioninės politikos finansiniai instrumentai (2016). [žiūrėta 2016 m. balandžio 02 d.] Prieiga per Internetą:

<http://ec.europa.eu/regional_policy/sources/docgener/informat/2014/financial_instruments_lt.pdf>

72. Regioninės politikos projektai ir programa (2016). [žiūrėta 2016 m. balandžio 17 d.] Prieiga per Internetą <http://ec.europa.eu/regional_policy/lt/policy/what/key-achievements/ projektus ir programas>

73. Statistikos departamentas (2016). [žiūrėta 2016 m. balandžio 01 d.] Prieiga per internetą: <<http://db1.stat.gov.lt/statbank/default.asp?w=1366>>

74. Sascha O. Becker, Peter H. Egger, (2012) Maximilian von Ehrlich. Too much of a good thing? On the growth effects of the EU's regional policy // European Economic review 56 648-668.

75. Scott, J. (2001). The Nova Scotia Genuine Progress Index Soils and Agriculture Accounts. Part 1: Farm Viability and Economic Capacity in Nova Scotia. NS: GPI Atlantic, 71 p.

76. Scott, J. (2008). Nova Scotia GPI Soils and Agriculture Accounts: Part 2: Resource Capacity and Use. Section 3: Land Capacity. Measuring Sustainable Development Application of the Genuine Progress Index to Nova Scotia. NS: GPI Atlantic. 22 p

77. Slavickiene, A.; Savickiene, J. (2014). Comparative Analysis Of Farm Economic Viability Assessment Methodologies, European Scientific Journal 10(7): 130–150.

78. Starkevičiūtė, M. (2013). Augimas ir iššūkiai. Lietuvos ekonomika 1990-2012 m.: monografija. Kaunas: Technologija. 151 p

79. Šileika A., Šimulienė R. (2011). Europos Sąjungos struktūrinių fondų panaudojimo Lietuvos regionuose 2005-2009 metais socialinė-ekonominė analizė.

80. Šlajus, R. (Red.) (2007). Lietuvos ekonomika ir visuomenė/ Lithuanian Economy and Society. Vilnius: Vilniaus pranešimai.

81. Terwan, P., et al. (2008). After the Common Agricultural Policy: towards an EU Policy for Sustainable Food and Rural Environment? Discussion Paper. 18 p.

82. Theophilou V., Bond A., Cashmore M.. (2010) Application of the SEA Directive to EU structural funds: Perspectives on effectiveness // Environmental Impact Assessment Review 30136-144

83. Todorovic., S., et al. (2009). The Growing Importance of Activities Diversification for Enhancing Family Farms Competitiveness, in paper for the 113th EAAE Seminar “The Role of Knowledge,

Innovation And Human Capital in Multifunctional Agriculture And Territorial Rural Development”, 9–11 December, 2009, Belgrade, Republic of Serbia [žiūrėta 2016 m. balandžio 04 d.] Prieiga per internetą: <<http://ageconsearch.umn.edu/bitstream/57420/2/Todorovic%20Sasa%20cover.pdf>>.

84. Tron Z. (2009) Evaluation Methods of European Regional Policy and Reasons for Different Outcomes // The Romanian Economic Journal „Year XII“, No 32.

85. Umbrasas, G. (2008). ES paramos žemės ūkiui ir kaimo plėtrai efektyvumo įvertinimas. Vilnius. [žiūrėta 2016 m. balandžio 15 d.] Prieiga per internetą: <http://www.zum.lt/documents/kaimo_pletros_depart/Galutine_tyrimo_ataskaita-KP.pdf>.

86. Viešoji įstaiga „Europos socialiniai, teisiniai ir ekonominiai projektai (ESTEP), (2011). Sanglaudos fondo paramos poveikio Lietuvai vertinimas. Galutinė ataskaita.

87. Viešoji įstaiga „Europos socialiniai, teisiniai ir ekonominiai projektai (ESTEP), (2009). Lietuvos plėtros prioritetų 2014-2020 m. Europos Sąjungos struktūrinės paramos panaudojimo laikotarpiu vertinimas. Galutinės ataskaitos santrauka

88. Čekavičius V. (2011) "Taikomoji regresinė analizė socialiniuose tyrimuose".Kaunas

89. Vrolijk, H. C. J.; de Bont, C. J. A. M.; Blokland, P. W. (2010). Farm Viability in the European Union. Hague: LEI. 67 p.

90. Ūkių veiklos rezultatai (ŪADT tyrimo duomenys) (2007-2014). – Vilnius: Lietuvos agrarinės ekonomikos institutas.

91. Zahrt, V. (2009a). The Budgetary Aspects of The New CAP Payments: note. Policy Department B: Structural and Cohesion Policies. 36 p.

92. Žalevičienė A. (2012) Regioninė politika ir Europos Sąjungos struktūrinė parama: patirties įvertinimas

PRIEDAI

1 priedas

4 lentelė. Kaimo plėtros programų 2014-2020 m. ir 2007-2013 m. priemonių palyginimas (sudaryta pagal NMA svetainės duomenis, 2016)

Eil. Nr..	2014-2020 priemonės pavadinimas	2007-2013 priemonės pavadinimas	Ar nauja priemonė?
1.	Priemonė „Žinių perdavimas ir informavimo veikla“ (14 str.)	Profesinio mokymo ir informavimo veikla	
1.1.	Parama profesiniam mokymui ir įgūdžių įgijimui		BUVO
1.2.	Parama parodomiesiems projektams ir informavimo veikla		NAUJA
2.	Priemonė „Konsultavimo paslaugos, ūkio valdymo ir ūkininkų pavadavimo paslaugos“ (15 str.)		
2.1.	Parama pasinaudoti konsultavimo paslaugomis	Naudojimas konsultavimo paslaugomis	BUVO
3.	Priemonė „Žemės ūkio ir maisto produktų kokybės sistemos (16 str.)		
3.1.	Parama pirmą kartą dalyvaujantiems kokybės schemose	Dalyvavimas maisto kokybės schemose	BUVO
4.	Priemonė „Investicijos į materialųjį turtą“ (17 str.)		
4.1.	Parama investicijoms į žemės ūkio valdas	Žemės ūkio valdų modernizavimas	BUVO
4.2.	Parama investicijoms į žemės ūkio produktų perdirbimą rinkodarą ir plėtrą	Žemės ūkio produktų perdirbimas ir pridėtinės vertės didinimas	BUVO
4.3.	Parama žemės ūkio vandentvarkai	Žemės ūkio ir miškininkystės plėtra ir pritaikymo infrastruktūra	BUVO
4.4.	Parama žemės konsolidacijai	Žemės ūkio ir miškininkystės plėtra ir pritaikymo infrastruktūra	BUVO
4.5.	Parama miškų infrastruktūrai gerinti	Žemės ūkio ir miškininkystės plėtra ir pritaikymo infrastruktūra	BUVO
4.6.	Melioracijos griovių tvarkymas	Pelno nesiekiančios investicijos	BUVO
4.7.	Meldinės nendrinukės buveinių išsaugojimas		NAUJA
5.	Priemonė „Ūkio ir verslo plėtra“ (19 str.)		
5.1.	Parama jaunųjų ūkininkų įsikūrimui	Jaunųjų ūkininkų įsikūrimas	BUVO
5.2.	Parama smulkiems ūkiams	Pusiau natūrinis ūkininkavimas	BUVO
5.3.	Parama ekonominės veiklos pradžiai kaimo vietovėse		NAUJA
5.4.	Parama investicijoms, skirtoms ekonominės veiklos kūrimui ir plėtrai	Parama verslo kūrimui ir plėtrai	BUVO
5.5.	Parama biodujų gamybai iš atsinaujinančių energijos šaltinių	Perėjimas prie ne žemės ūkio veiklos / Parama verslo kūrimui ir plėtrai	BUVO

6.	Priemonė „Pagrindinės paslaugos ir kaimo atnaujinimas kaimo vietovėse“ (20 str.)		
6.1.	Parama investicijoms į visų rūšių mažos apimties infrastruktūrą	Kaimo atnaujinimas ir plėtra	BUVO
6.2.	Parama investicijoms į kaimo kultūros ir gamtos paveldą, kraštovaizdį	Kaimo atnaujinimas ir plėtra	BUVO
6.3.	Parama plačiajuosčio ryšio infrastruktūrai	Kaimo atnaujinimas ir plėtra	BUVO
7.	Priemonė „Investicijos į miško plotų plėtrą ir miškų gyvybingumo gerinimą“ (21-26 str.)		
7.1.	Miško veisimas	Pirmas žemės ūkio paskirties žemės apželdinimas mišku / Pirmas ne žemės ūkio paskirties ir apleistos žemės ūkio paskirties žemės apželdinimas mišku	BUVO
7.2.	Miškams padarytos žalos prevencija ir atlyginimas	Miškininkystės potencialo atkūrimas ir prevencinių priemonių įdiegimas	BUVO
7.3.	Investicijos, kuriomis didinamas miškų ekosistemų atsparumas ir aplinkosauginė vertė	Pelno nesiekiančios investicijos miškuose	BUVO
7.4.	Investicijos į miškininkystės technologijas	Miškų ekonominės vertės didinimas	BUVO
8.	Priemonė „Gamintojų grupių ir organizacijų įsteigimas (27str.)		
8.1.	Gamintojų grupių ir organizacijų įsisteigimas žemės ūkio sektoriuje	Valstybės pagalba gamintojų kooperacijai plėtoti	NAUJA
9.	Priemonė „Agrarinė aplinkosauga ir klimatas“ (28 str.)		
9.1	Nykstančių Lietuvos senųjų veislių gyvulių ir naminių paukščių išsaugojimas	Agrarinės aplinkosaugos išmokos (Nykstančių Lietuvos senųjų veislių gyvulių ir naminių paukščių išsaugojimo programa)	BUVO
9.2.	Tausojanti aplinką vaisių ir daržovių auginimo sistema	priemonės „Agrarinės aplinkosaugos išmokos“ programa „Tausojanti aplinką vaisių ir daržovių auginimo sistema“	BUVO
9.3.	Kraštovaizdžio tvarkymas	priemonės „Agrarinės aplinkosaugos išmokos“ programa „Kraštovaizdžio tvarkymas“	BUVO
9.4.	„Rizikos“ vandens telkinių būklės gerinimas	priemonės „Agrarinės aplinkosaugos išmokos“ programa „Rizikos“ vandens telkinių būklės gerinimas“	BUVO
9.5.	Dirvožemio ir vandens apsauga	priemonės „Agrarinės aplinkosaugos išmokos“ programa „Tausojanti aplinką vaisių ir daržovių auginimo sistema“	BUVO
10.	Priemonė „Ekologinis ūkininkavimas“ (29 str.)		
10.1	Parama ekologiniam ūkininkavimui	priemonės „Agrarinės aplinkosaugos išmokos“ programa „Ekologinis ūkininkavimas“	BUVO

11.	Priemonė „Su Natura 2000 ir su Vandens pagrindų direktyva susijusios išmokos“ (30 str.)		
11.1	Parama „Natura 2000“ miškuose	Natura 2000 išmokos	BUVO
11.2	Parama „Natura 2000“ teritorijoje	Natura 2000 išmokos	BUVO
12.	Priemonė „Išmokos už vietoves, kuriose esama gamtinių ar kitokių specifinių kliūčių“ (31 str)		
12.1.	Išmoka ūkininkaujantiems vietovėse, kuriose esama didelių gamtinių kliūčių	Išmokos ūkininkams vietovėse, kuriose yra kliūčių, išskyrus kalnuotas vietoves	BUVO
12.2	Išmoka ūkininkaujantiems vietovėse, kuriose esama specifinių kliūčių		NAUJA
13.	Priemonė „Bendradarbiavimas“ (35 str.)		
13.1	Parama EIP veiklos grupėms kurti ir jų veiklai vystyti		NAUJA
13.2.	Parama smulkių ūkio subjektų bendradarbiavimui		NAUJA
13.3.	Parama trumpoms tiekimo grandinėms ir vietos rinkoms skatinti vietos lygmeniu		NAUJA
14.	Rizikų valdymas (36-39 str.)		
14.1	Pasėlių, gyvūnų ir augalų draudimo įmokos		NAUJA
15.	Priemonė „LEADER“		
15.1	Parengiamoji parama		NAUJA
15.2.	Parama vietos projektams įgyvendinti pagal VPS	Vietos plėtros strategijų įgyvendinimas	BUVO
15.3.	VVG bendradarbiavimo projektų rengimas ir įgyvendinimas	Vietos plėtros strategijų įgyvendinimas	BUVO
15.4.	Parama VVG veiklai ir gyventojų aktyvinimui	Parama VVG veiklai, įgūdžiams įgyti ir aktyviai pritaikyti	BUVO
16.	Priemonė „Techninė pagalba“	Techninė pagalba	BUVO
17.	Finansų inžinerija		BUVO
18.	Priemonė Lietuvos kaimo tinklas	Nacionalinis kaimo tinklas (įkūrimas ir administravimas)	BUVO