

KAUNO TECHNOLOGIJOS UNIVERSITETAS
EKONOMIKOS IR VERSLO FAKULTETAS

Dalia Juozelskienė

ŪKININKO ŪKIO PLĖTROS GALIMYBĖS

MAGISTRO DARBAS

Darbo vadovė doc, dr. Milita Vienažindienė

KAUNAS 2016

KAUNO TECHNOLOGIJOS UNIVERSITETAS
EKONOMIKOS IR VERSLO FAKULTETAS

ŪKININKO ŪKIO PLĖTROS GALIMYBĖS

Įmonių valdymas

MAGISTRO DARBAS

Studentė

Dalia Juozelskienė VMVL - 4

2016 m. 01 04

Vadovė

doc. dr. Milita Vienažindienė

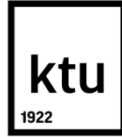
2016 m. 01

Recenzentė

lekt. Rasa Lalienė

2016 m. 01

KAUNAS 2016



KAUNO TECHNOLOGIJOS UNIVERSITETAS
Ekonomikos ir verslo fakultetas

Dalia Juozelskienė

Įmonių valdymas 62N22001

Baigiamojo magistro darbo „Ūkininko ūkio plėtros galimybės“
AKADEMINIO SAŽININGUMO DEKLARACIJA

20 16 m. Sausio 4 d.
Kaunas

Patvirtinu, kad mano **Dalios Juozelskienės** baigiamasis magistro darbas tema „Ūkininko ūkio plėtros galimybės“ yra parašytas visiškai savarankiškai, o visi pateikti duomenys ar tyrimų rezultatai yra teisingi ir gauti sąžiningai. Šiame darbe nei viena dalis nėra plagijuota nuo jokių spausdintinių ar internetinių šaltinių, visos kitų šaltinių tiesioginės ir netiesioginės citatos nurodytos literatūros nuorodose. Įstatymų nenumatytų piniginių sumų už šį darbą niekam nesu mokėjęs.

Aš suprantu, kad išaiškėjus nesąžiningumo faktui, man bus taikomos nuobaudos, remiantis Kauno technologijos universitete galiojančia tvarka.

(vardą ir pavardę įrašyti ranka)

(parašas)

Juozelskienė, D. (2016). The Opportunities of Landowner's Farm Development.. Master's Final Thesis in Enterprise Management. Study Programme 621N22001. Supervisor doc. dr. Milita Vienažindienė. Kaunas: School of Economics and Business, Kaunas University of Technology.

SUMMARY

The relevance of the research - For many years, agriculture Lithuania was one of the major manufacturing sectors in rural territory, ensuring rural employment and livelihoods. That agriculture will continue to function stably special importance to the development of the competitive environment matters, as it formed the economic, scientific, technical, manufacturing, marketing opportunities for both individual farms and for the whole economy. Of population the personal and family farms in recent times are the main producers of agricultural products, but majority of them held both land area and production potential is small (or very small) for that reason it is appropriate to increase the size and improve the competitiveness of these farms. Seen from the farmers' entrepreneurial perspective, the most important is the agricultural modernization of power. Of farmers entrepreneurship influenced by external factors such as competition and demand for agricultural products, the market price, the state policy, and internal factors such as farmers' education, experience and approach to entrepreneurship at. 2014. Adopted a new agricultural policy development stage, the success of which depends largely on what kind of development trends will be selected and what measures will be aimed at the implementation of the strategy. **Research subject** – Juozelskis agricultural development opportunities. **The aim of the research** – assess of landowner's farm opportunities development. **Objectives of the research** – Reveal the importance of the agricultural development. To analyze the development motives and methods of the theoretical teems. Distinguish the environmental factors which influence the development of identified barriers to agricultural development and forms of support. Perform Juozelskis agricultural development opportunities analysis. The economically based development opportunities of agricultural.

Reviewing the main results of the work, it is concluded that, the farmer's agriculture development by introducing new product success. A farmer has all necessary opportunities to develop their agriculture.

The work consists of 65 pages, 22 of tables, 14 illustrations.

Keywords - development opportunities; agricultural; new product introduction.

TURINYS

ĮVADAS.....	8
1. ŽEMĖS ŪKIO PLĖTROS SVARBA IR PROBLEMATIKA.....	10
2. ŽEMĖS ŪKIO VEIKLOS PLĖTROS GALIMYBIŲ TEORINIAI ASPEKTAI.....	16
2.1. Žemės ūkio samprata ir bendrosios žemės ūkio politikos raida	16
2.2. Ūkininkų žemės ūkio plėtros motyvai ir galimybės	19
2.3. Žemės ūkio plėtrą sąlygojantys veiksniai	20
2.4. Žemės ūkio subjektų ekonominiai gyvybingumo rodikliai	23
2.5. Ūkio plėtros paramos formos.....	27
2.6. Ūkių plėtros būdai ir strategijos	30
3. ŽEMĖS ŪKIO PLĖTROS TYRIMO METODOLOGIJA.....	38
4. JUOZELSKIO ŪKIO PLĖTROS GALIMYBIŲ TYRIMAS IR DISKUSIJA	40
4.1. Juozelskio ūkio veiklos analizė.....	40
4.2. Naujo žemės ūkio produkto įvedimo į rinką galimybių vertinimas.....	45
4.3. Juozelskio ūkio plėtros galimybių ekonominis vertinimas.....	52
IŠVADOS IR REKOMANDACIJOS	56
LITERATŪRA.....	58
PRIEDAI.....	63

PAVEIKSLŲ SĄRAŠAS

1 pav. Vidutinis ūkių dydis, ha.....	11
2 pav. Ūkio konkurencingumas.....	11
3 pav. Žemės ūkio sektorių konkurencingumo ir plėtros vertinimo schema	14
4 pav. Bendrosios žemės ūkio politikos ramsčiai	17
5 pav. Investicinė Europos Sąjungos parama žemės ūkiui arba verslui kaime	28
6 pav. Konkurencinių jėgų modelis.....	31
7 pav. Plėtros strategijos.....	32
8 pav. Žemės ūkio plėtros modelis.....	36
9 pav. Tyrimo loginė schema	38
10 pav. Žieminių rapsų „Visby“, derlingumas proc. lyginant su standartu	47
11 pav. Veiksniai, darantys įtaką rizikoms žemės ūkio versle.....	51
12 pav. Grūdų supirkimo kainos eurais už toną 2015 12 16.....	52
13 pav. Planuojamas ūkio pelnas iš naujai įvestos kultūros.....	53
14 pav. pav. Naujo produkto diegimo vertinimo modelis.....	53

LENTELIŲ SĄRAŠAS

1 lentelė. Ūkių skaičius pagal ūkyje naudojamą žemės plotą	10
2 lentelė. Ūkių, įregistruotų Ūkininkų ūkių registre, skaičius, jų žemė Kauno apskrityje.....	12
3 lentelė. Ūkių skaičius pagal ūkyje naudojamą žemės plotą Kėdainių rajono savivaldybėje	12
4 lentelė. Bendrosios žemės ūkio politikos etapai ir tikslai	16
5 lentelė. Konkurencingumą ir plėtrą lemiantys veiksniai	20
6 lentelė. Žemės ūkio plėtrą sąlygojantys veiksniai, SSGG analizė	21
7 lentelė. Rizikos rūšys ir jų specifiškumas žemės ūkyje	22
8 lentelė. Ūkio gyvybingumo apibrėžimai	23
9 lentelė. Ekonominio gyvybingumo formulės, ekonominį gyvybingumą apibūdinantys rodikliai	25
10 lentelė. Ūkio ekonominio gyvybingumo veiksnius apibūdinantys faktiniai rodikliai	26
11 lentelė. Žemės ūkio veiklą vykdančių gyventojų mokestinė priemonė	27
12 lentelė. Smulkių ūkių plėtros paraiškos kriterijai	30
13 lentelė. Deklaruotas žemės plotas 2014 – 2015 m.	40
14 lentelė. Priduotų javų kiekis tonomis	40
15 lentelė. Iš žemės ūkio veiklos gautos pajamos Eurais	41
16 Lentelė. Žemės našumo balai Lietuvoje.....	42
17 Lentelė. Juozelskio ūkio SSGG veiksnių analizė.....	44
18 Lentelė. Žieminių rapsų „Visby“ veislės duomenys	46
19 Lentelė. Žieminių rapsų kainos	47
20 Lentelė. Investicijų poreikis	49
21 Lentelė. Rizikos veiksniai susiję su žieminio rapsu auginimu.....	50
22 lentelė. Nepalankaus klimato rapsų auginimui sąlygos	50

IVADAS

Mokslinėje literatūroje yra pastebima, kad ūkininkų ūkių plėtra yra svarbus šalies ekonominis rodiklis. Kad šiuo metu ūkininkų ūkiai galėtų stabiliai funkcionuoti didelę reikšmę įgyja konkurencinė aplinka, kurioje formuojasi ekonominiai rodikliai. Ekonomiškai stabiliam ir efektyviam ūkiui svarbu žinoti objektyvią esamą bei numatomą ateities prognozę. Domėtis ūkio veiklos efektyvumo gerinimu jo didinimu ir ateities perspektyvomis. Žemės ūkis yra viena pagrindinių šalies ūkio šakų, turintis esminės įtakos ekonominiams ir socialiniams procesams (Ališauskas, Jankauskienė, Žebrauskas, 2012, p.77).

Temos aktualumas – Daugelį metų žemės ūkis Lietuvoje buvo viena iš pagrindinių gamybos šakų kaimo teritorijoje, užtikrinanti kaimo gyventojų užimtumą ir pragyvenimą (Astromskienė, Ramanauskienė, Amonienė, 2012, p. 6). Kad žemės ūkis ir toliau funkcionuotų stabiliai ypatingą reikšmę turi konkurencinės aplinkos plėtojimo klausimai, nes joje formuojasi ekonominiai, mokslo, technikos, gamybos, rinkodaros galimybės tiek atskirų ūkių tiek ir visos ekonomikos (Ramanauskienė, Arys, 2009). Gyventojų asmeniniai bei ūkininkų ūkiai, pastaruoju metu yra pagrindiniai žemės ūkio produktų gamintojai, tačiau didžioji jų dalis tiek turimu žemės plotu, tiek gamybiniu potencialu yra smulkūs (arba labai smulkūs) dėl tos priežasties yra tikslinga juos stambinti bei didinti šių ūkių konkurencingumą (Kazakevičius, 2008, p. 42). Žiūrint iš ūkininkų verslumo perspektyvos, svarbiausia yra žemės ūkio modernizavimo jėga. Ūkininkų verslumą apsprendžia išoriniai veiksniai tokie kaip: konkurencija, žemės ūkio produktų paklausa, rinkos kaina, valstybės politika, bei vidiniai veiksniai tokie kaip: ūkininkų išsilavinimas, patirtis bei požiūris į verslininkystę (Markevičius n. d.). Dėl gamtinių ir geografinių sąlygų Lietuvos teritorijoje pasižymi nevienodomis gamtinėmis ir geografinėmis savybėmis ir skirtinga ekonomine bei socialine atskirų šalies regionų istorine raida (Aleknavičius, 2007, p. 82). Atsižvelgiant į tai galime numatyti, kad norint plėstis žemės ūkio srityje reikia atsižvelgti ne tik į ekonominę situaciją, bet ir į gamtines sąlygas. Žemės ūkis Lietuvoje kaip ir daugelyje Europos Sąjungos valstybių tampa pelninga verslo šaka. Šį procesą labiausiai skatina Europos Sąjungos skiriamos paramos Lietuvos žemės ūkiui. Siekiant ir toliau išlaikyti Lietuvos žemės ūkių konkurencingumą reikia investuoti į inovacijų diegimą žemės ūkio produktų gamyboje (Ališauskas, Jankauskienė, Žebrauskas, 2012, p.77). 2014 m., pradėtas naujas žemės ūkio politikos raidos etapas, kurio sėkmė daugiausia priklauso nuo to, kokios plėtos kryptys bus pasirinktos ir kokiomis priemonėmis bus siekiama įgyvendinti strategiją (Jurkėnaitė, Volkon, 2011, p. 121).

Darbo problema: Žemės ūkio plėtos skatinimas yra viena iš svarbiausių ekonominių plėtos uždavinių, lemiančių konkurencingą šalies ūkio formavimąsi, kuris yra viena iš svarbiausių sąlygų užtikrinančių šalies ekonomikos augimą. Šia tema mokslinėje bendruomenėje vyksta aktyvios diskusijos, vieni autoriai, tokie kaip Žukovskis (2009), Liučvaitienė (2007) analizuoja plėtos konkurencines kryptis, Jedik (2013) teigia, kad šalies ūkiams svarbu konkuruoti vidaus ir užsienio

rinkose taip didinant konkurencingumą, siekiant geresnių gamybos ir ekonominių rodiklių. Tai pat svarbu numatyti pelningiausią žemės ūkio veiklos kryptį, kurios veikla būtų konkurencinga nuolat kintančioje aplinkoje. Volkon ir Drożdż (2013), Žukovskis (2009) savo darbuose pabrėžia Europos Sąjungos paramos svarbą ūkių plėtrai. Šią temą aptarinėja tokie autoriai kaip Kriščiukaitė, Tamošaitienė, Andreikienė (2006), Kazakevičius (2008), Jurkėnaitė, Volkon (2011).

Nepaisant aktyvių mokslininkų diskusijų ūkininkų ūkio plėtros tematika, racionalios plėtros struktūros pasirinkimas konkurencinės rinkos sąlygomis išlieka labai aktualia problema. Šiame darbe sprendžiama problema formuojamu klausimu: kokie ūkininko ūkio plėtros sprendimai yra priimtinausi šiuolaikinių pokyčių sąlygomis?

Darbo objektas – Juozelskio žemės ūkio plėtros galimybės.

Darbo tikslas – įvertinti ūkio plėtros galimybes.

Darbo uždaviniai:

1. Atskleisti žemės ūkio plėtros svarbą.
2. Išanalizuoti plėtros motyvus bei būdus teoriniu aspektu.
3. Išskirti aplinkos veiksnius, sąlygojančius plėtrą, įvardinti kliūtis ir ūkio plėtros paramos formas.
4. Atlikti Juozelskio ūkio plėtros galimybių analizę.
5. Ekonomiškai pagrįsti plėtros galimybes ūkyje.

Darbe taikyti tyrimo metodai – rengiant baigiamąjį magistro darbą naudoti šie metodai: mokslinės literatūros analizė, statistinės analizės, dokumentų analizė.

Darbo struktūra – magistro baigiamąjį darbą sudaro keturios dalys, įvadas, išvados ir rekomendacijos. Pirmoje darbo dalyje apžvelgimas žemės ūkio plėtros svarbos problematika Antroje darbo dalyje pateikiami teoriniai sprendimai susiję su žemės ūkio plėtra. Trečioje darbo dalyje atlikta naujos ūkyje neauginamos kultūros metodologijos apžvalga. Ketvirtojoje darbo dalyje atliktas tyrimas pagrindžiantis galimybes įsisavinti naują kultūrą į ūkyje. Darbą sudaro 65 puslapiai, 22 lentelės, 14 paveikslų ir priedas. Darbe panaudoti 62 literatūros šaltiniai iš jų daugiausiai moksliniai straipsniai.

1. ŽEMĖS ŪKIO PLĖTROS SVARBA IR PROBLEMATIKA

Pastaraisiais metais žemės ūkio produkcijos gamybos lyginamoji reikšmė Lietuvos ekonomikai mažėjo. Tačiau žemės ūkis strateginiu ir socialiniu požiūriu tebėra svarbus ūkio sektorius.

Svarbiausias šalies ekonomikos rodiklis yra bendrasis vidaus produktas (BVP). BVP rodiklis naudojamas valstybės biudžetui sudaryti, nuo jo kitimų tendencijų priklauso šalies įvaizdis, bei šalies patrauklumas užsienio investicijoms. Kaip teigia mokslininkai Jakaitienė, Kalinauskas (n. d.), žemės ūkis yra viena iš svarbiausių ūkio veiklų, kuriančių Lietuvos BVP. Jo realiojo BVP dalis įvairiais metų ketvirčiais svyruoja nuo 5,5 proc. iki 19.6 proc. Didžiausią dalį žemės ūkio veikla sukuria kiekvienų metų trečiąjį ketvirtį, kuomet suskaičiuojamas nuimtas augalininkystės kultūrų derlius.

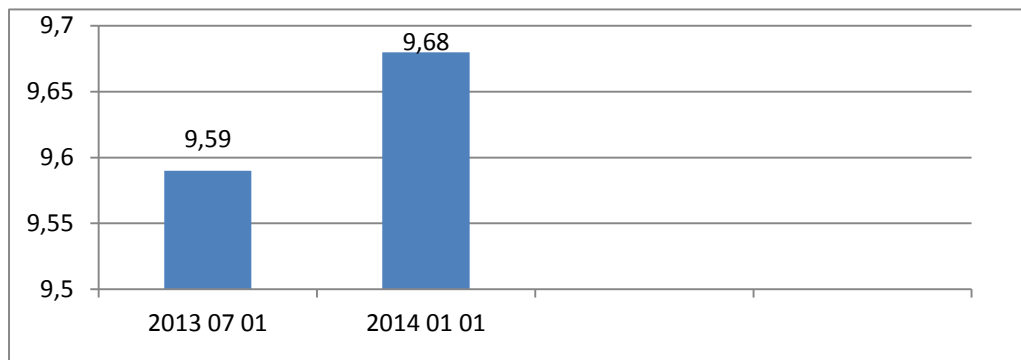
Kalbėdami apie ūkininkų ūkių struktūrą ūkius skirstome į smulkius, vidutinius bei stambius. Tačiau šios sąvokos ne visada yra suprantamos vienodai, kadangi įstatymas ūkių dydžio sąvokos neapibrėžia. Tačiau be jų negali išsiversti nei ūkininkai, nei ūkius kontroliuojančios institucijos. Europos Sąjungoje prekinę žemės ūkio produkciją gaminantys ūkininkai skirstomi atliekant ūkių apskaitos duomenų tyrimus, šie tyrimai atliekami ir Lietuvoje. Pagal ekonominio dydžio vienetą (toliau EDV), ES ūkiai skirstomi į 10 grupių, pirmajai priskiriami ūkiai, kurie neviršija 2 EDV (1EDV – 1200 Eur.), dešimtajai viršinantys 200 EDV (Žurnalas mano ūkis n.d.).

Lietuvoje 57 proc. ūkių yra 2-4 EDV dydžio, 17 proc. – 4-6 EDV dydžio ir vos 0,5 proc. daugiau kaip 100 EDV dydžio. Šie skaičiai parodo, kad mūsų šalies žemės ūkyje vyrauja smulkūs ūkiai ir taip Lietuva smarkiai atsilieka nuo Europos Sąjungos vidurkio. Kaip teigia, Melnikienė, mokslininkų skaičiavimais Lietuvoje konkurencingu ūkiu galima laikyti ne mažesnę kaip 50 ha ūkį, išskyrus daržininkystės ūkius ir sodus. Tačiau Lietuvoje didesnių kaip 50 ha ūkių yra tik 3 proc., nors jie ir užima apie 42 proc. žemės ūkio naudmenų. Tai gi Lietuvoje dominuoja stambūs ir smulkūs ūkiai, todėl kaimo plėtros prioritetus reikia sudėlioti taip, kad maži ūkiai lengviau pasinaudotų plėtros galimybėmis ir pasiektų vidutinių ūkių lygį, nes 3 proc. stambių ūkių neužtikrins šalies konkurencingumo (Žurnalas mano ūkis n.d.).

1 lentelė. Ūkių skaičius pagal ūkyje naudojamą žemės plotą. (sudaryta pagal Žemės ūkio informacijos ir kaimo verslo centro informaciją, 2015).

Intervalas, ha	Ūkių skaičius	Naudmenų plotų suma, ha
0–1	11546	5867,53
1–3	36793	76309,5
3–5	22609	83895,88
5–10	25896	184485,02
10–20	16641	229916,19
20–30	4810	115925
30–50	2656	100307,3
50–100	1149	75794,6
100–500	388	67385,3
>500	12	18249,43

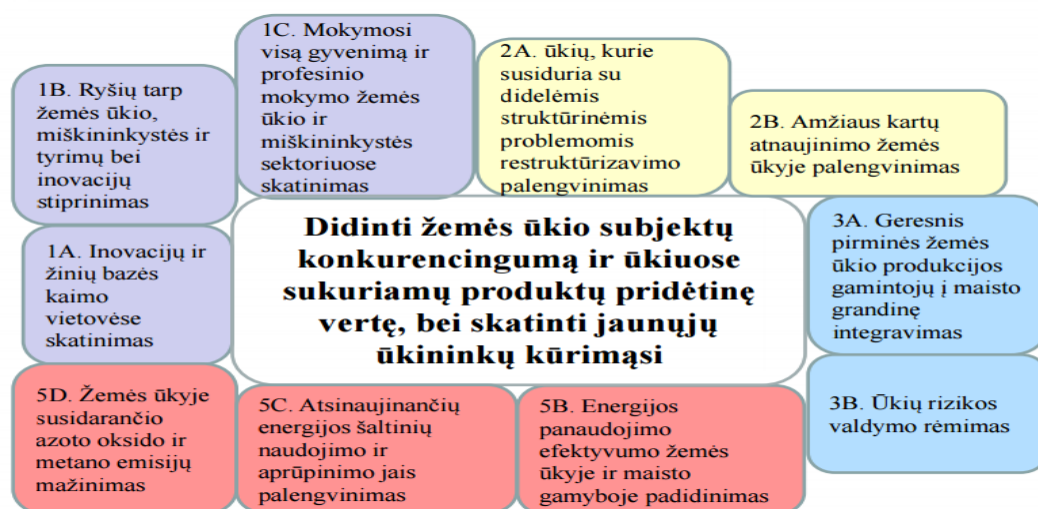
Kaip matome iš 1 lentelės Lietuvoje vyrauja ūkiai, kurių plotas yra nuo 1 iki 10 hektarų. O ūkių, kuriuos būtų galima laikyti vidutiniais, yra du tūkstančiai šeši šimtai penkiasdešimt šeši. Taigi, kaip teigia Melninkienė, Lietuvoje iš ties vyrauja smulkūs arba labai smulkūs ūkiai, kurie sudaro mažą konkurencingumą ir kurie yra orientuoti į ūkio plėtrą. 1 paveiksle pateikiama, kaip kito vidutinis ūkio dydis hektarais 2013-2014 metais.



1 pav. Vidutinis ūkių dydis, ha (sudaryta pagal Žemės ūkio informacijos ir kaimo verslo centrą, 2014, p. 17).

Kaip matome iš 1 paveikslo, žemės ūkio vidutinis dydis per metus padidėjo tik 0,09 ha., iš to galime daryti išvadas, kad ūkiai nesiplečia ir nekuria konkurencingos aplinkos bei nedidina ekonomikos. Tai pat sprendžiant iš 1 paveikslo, statistinių duomenų Lietuva smarkiai atsilieka nuo Europos Sąjungos vidurkio kurioje vidutinis ūkis yra apie 50 ha ploto, vidurkio.

Ūkių konkurencingumo didinimo svarba šalies ekonomikai numatyta ir kaimo plėtros perspektyvose 2014-2020 metais.



2 pav. Ūkio konkurencingumas (sudaryta pagal, Kaimo plėtros perspektyvas 2014-2020 m., 2013)

Kaip matome iš 2 paveikslo, pagrindiniai Europos Sąjungos tikslai 2014 – 2020 m. yra skatinti žemės ūkio subjektų konkurencingumą, užtikrinti tausojantį gamtos išteklių valdymą, siekti subalansuotos teritorinės kaimo ekonomikos ir bendruomenių plėtros įskaitant užimtumo kūrimą bei rėmimą.

2 lentelėje pateikiamas ūkių, įregistruotų Ūkininkų ūkių registre, skaičius, jų žemės Kauno apskrityje.

2 lentelė. Ūkių, įregistruotų Ūkininkų ūkių registre, skaičius, jų žemė Kauno apskrityje (sudaryta pagal Žemės ūkio informacijos ir kaimo plėtros centro informaciją, 2015)

Apskritis, rajonas	Ūkių skaičius	Bendras žemės plotas, ha	Vidutinis ūkio dydis, ha	Žemės ūkio, ha
Kauno apskr.	16849	146779,32	8,71	121198,40
Birštono sav.	361	1992,46	5,52	1574,37
Jonavos r. sav.	1289	8957,58	6,95	7702,45
Kaišiadorių r. sav.	2819	21089,43	7,48	17883,53
Kauno m. sav.	8	5,41	0,68	4,93
Kėdainių r. sav.	2503	25282,74	10,10	22326,18
Prienų r. sav.	3143	20816,37	6,62	18275,24
Raseinių r. sav.	3105	43367,44	13,97	38856,96

Kadangi tiriamasis Juozelskio ūkis yra įsikūręs Kėdainių rajono savivaldybėje, dėl to tikslinga išanalizuoti, kiek ūkių joje yra. 2 lentelės duomenimis, Kėdainių rajono savivaldybėje iš viso yra įsikūrę 2503 ūkiai, kurie valdo 22326,18 ha dirbamos žemės plotų ir kurių vidutinis valdos dydis yra 10,10 hektaro. 3 lentelėje pateikiamas ūkių skaičius pagal ūkyje naudojamą žemės plotą Kėdainių rajono savivaldybėje.

3 lentelė. Ūkių skaičius pagal ūkyje naudojamą žemės plotą Kėdainių rajono savivaldybėje (sudaryta pagal Kėdainių rajono savivaldybės žemės ūkio skyriaus duomenis, 2015)

Intervalas, ha	Ūkių skaičius	Naudojamų plotų suma, ha
0–1	152	79,79
1–3	843	1882,14
3–5	426	1589,88
5–10	447	3200,17
10–20	352	4890,30
20–30	128	3083,8
30–50	84	3094,54
50–100	32	1999,63
100–500	13	2654,88
>500	0	0

Iš 3 lentelės galime išskirti artimiausius tiriamajam ūkiui konkurentus tai būtų apie 10-20 hektarų ūkį turintys ūkininkai. Tokių Kėdainių r. sav. yra apie 352. Jie valdo apie 4890.30 ha žemės.

Kaip matome iš statistinės analizės, Lietuvoje tarp ūkių egzistuoja ir regioninė konkurencija. Brucenkienė, Kljonienė (n .d.) teigia, kad regionų konkurencingumo problematika kasmet sulaukia vis daugiau mokslininkų dėmesio, konkurencingumui didinti kuriamos įvairios strategijos, taikomos skirtingos priemonės. Mokslininkai daugiausia analizuoja konkurencingumą ir plėtrą lemiančius

veiksnius, jų įtaką bendram konkurencingumo ir plėtros lygiui, tačiau dažnai neatsakoma, kodėl konkurencingumas ir plėtra yra tokie svarbūs tiek teoriniu, tiek ir praktiniu aspektu.

Lietuvoje žemės ūkis yra svarbus ekonominiu, socialiniu ir gamtosauginiu požiūriu. Būtent dėl savo daugiafunkcinio pobūdžio žemės ūkis laikomas prioritetine Lietuvos ūkio šaka. Pačią žemės ūkio sektoriaus veiklą lemia daug tokių veiksnių: bendroji žemės ūkio politika, šalies makroekonominė situacija ir kt.

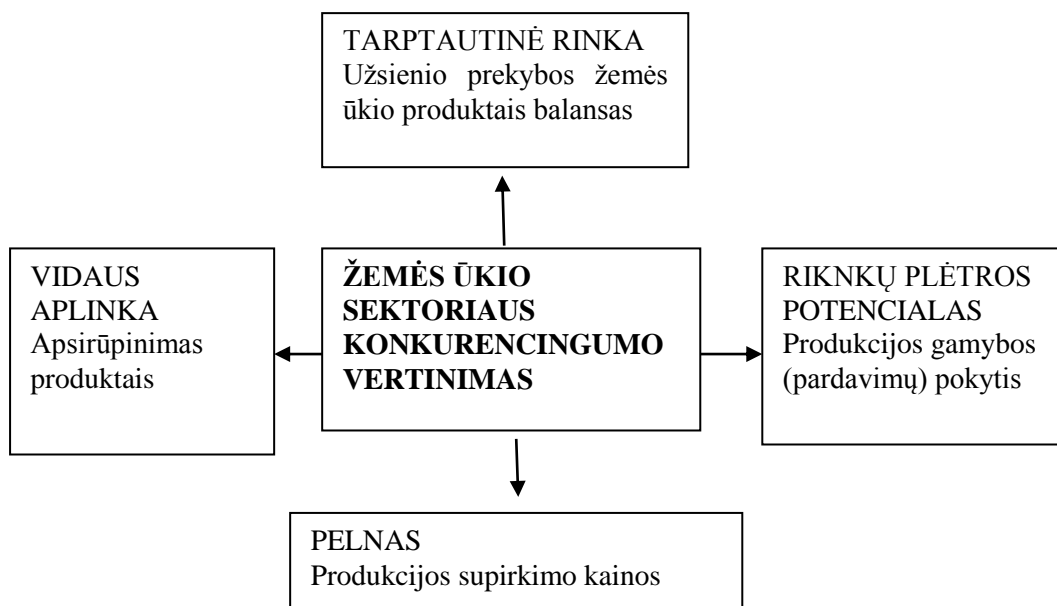
Pastebima, kad mokslinėje literatūroje kaimo plėtra nagrinėjama ekonomikos augimo kontekste. Ekonomikos augimo paskirtis – gyventojų gerovės kilimas, kurio pasiekama per gamybos, paslaugų ir kartu vartojimo mastų didėjimą (Žukovskis, 2009).

Konkurencingo žemės ūkio plėtros procese išryškėja problemos, iš kurių svarbiausios yra: neracionali ūkių gamybos struktūra, žemas specializacijos lygis, santykinai didelės gamybos sąnaudos, kooperacijos nebuvimas, santykinai mažas produktyvumas (Liučvaitienė, 2007, p. 95). Analizuojant susidariusią situaciją žemės ūkio sektoriuje galima teigti, kad susidariusi problema yra ekonominė, socialinė ir biologinė. Liučvaitienė, (2007, p. 95), akcentuoja, kad žemės ūkio kaip atskiros ūkio šakos struktūrą apibūdina ūkio subjektų, esančių toje šakoje, dydis, skaičius, nuosavybės forma bei aplinkos, kurioje jie veikia, specifika (ūkio šakos forma – specializuotas ūkis ar mišrus, gaminamos produkcijos kiekis ir kokybė, galimybė plėsti ūkį ir pan.)

Svarbu pažymėti, kad ekonominis konkurencingumas ir plėtra skirtingose vietovėse pasireiškia nevienodai, todėl ir veiksniai lemiantys konkurencingumą ir plėtrą skirtingi. Kaip teigia Vazonis, Čiūtaitė (2010, p. 2), svarbu pabrėžti, kad atskirose kaimo vietovėse tam tikras konkurencingumo laipsnis susiformavo per daugelį metų ir gali plėtotis toliau, o kitose vietovėse formuojasi tik konkurencingumo pagrindai. Tiriamasis Juozelskio ūkis, įsikūręs Kėdainių rajone, kuriame yra ne tik smulkių, bet ir nemažai stambių ūkių, dėl to galima daryti prielaidas, kad tiriamojo ūkio apskrityje konkurencija yra labai didelė ir išsiplėtojusi.

Dauguma mokslininkų prieina prie bendros nuomonės, kad reikia žemės ūkį plėsti skatinant darnų ūkininkavimą. Kaimo darnaus vystymosi, kraštovaizdžio problemas ir permainas savo darbuose nagrinėja tokie autoriai kaip Bučas (2008, 2010); Treinys (2008); Jasaitis (2008, 2010); (Baležentis, 2011). Apjungiami trys esminiai darnaus ūkininkavimo vystymo požiūriai: ekonominis, aplinkos ir socialinis. Darnaus ekonomikos vystymosi pagrindiniai tikslai yra rasti optimalų lygį tarp trijų sistemų sąveikos – biologinės ir gamtinių išteklių sistemos bei tarp ekonominės ir socialinės sistemos (Barbier, 1989, cituojama pagal Čiegis, 2009). Darnus vystymasis žemės ūkyje pagrįstas moderniomis, aplinkai palankiomis technologijomis, kurioje nenaudojamos sintetinės cheminės medžiagos, jas pakeičiant organinėmis trąšomis. Taikomas pasėlių rotacijos metodas, stengiantis išlaikyti pakankamą dirvos derlingumą naudojamos atitinkamos dirvos įdirbimo technologijos.

Žemės ūkio produkcija yra gyvybiškai reikalinga šalies gyventojams, kadangi žemės ūkis remia ir palaiko mūsų kaimo bendruomenes ir miestus, patiekia šalies gyventojams aukštos kokybės saugų bei įvairų maistą. Tai gi žemės ūkio plėtra yra labai svarbi visuomenei. Žemės ūkio produkcija visada yra rizikinga veikla dėl gamtinių sąlygų, rinkos sąlygų, mažo apyvartumo, menkos gamybos apimties, todėl yra būtina ją remti finansiškai. Lietuvai tapus Europos Sąjungos nare, žemės ūkiui skiriama investicinė parama. Kripaitis, Namiotko ir kt. (2014, p. 336), išryškino tiesioginių išmokų svarbą kurios garantuotų žemės ūkio produktų gamintojams minimalias pajamas dėl rinkose vykstančių sudėtingų procesų. Šapolaitė, (2012, p. 140), akcentuoja, kad žemės ūkio produktų paklausa ateityje tik didės, todėl yra svarbu išsaugoti ir didinti Europos Sąjungos ir Lietuvos žemės ūkio konkurencingumo lygį. Svarbu išsaugoti žemės ūkio sektoriaus pajėgumą bei didinti konkurencingumą, dėl to yra siekiama didinti produktyvumą žemės ūkio naudmenų ploto vienetui. 3 paveiksle pateikiama žemės ūkio sektorių konkurencingumo ir plėtros vertinimo schema.



3 pav. Žemės ūkio sektorių konkurencingumo ir plėtros vertinimo schema (Sudaryta pagal Gapšys, 2013, p. 378)

Kaip matome iš 3 paveikslo rinkoje yra pakankamai daug pirkėjų ir pardavėjų, galima laisvai patekti į rinką ir išeiti iš jos. Iš 3 paveikslo matome, kad naudojami vertinimo rodikliai, galintys apibūdinti rinkos situaciją tai yra apsirūpinimo produktais, kainos, eksporto ir importo balanso.

Žemės ūkio produkcijos gamyba ir ūkių plėtra yra sudėtingas procesas kuris reikalauja daug žinių. Kadangi žemės ūkiui būdingas sezoniškumas, didelė priklausomybė nuo gamtinių sąlygų, ūkininkai turi atlikti sudėtingus sprendimus per trumpą laiką, šis procesas apima žemės ūkio verslo strategijas, technologijas, produkcijos kokybę, išteklių paskirstymą ir pan. Kurlavičius (2009, cituojama pagal Šapolaitė, 2012, p. 142), pabrėžia, kad tai padeda gauti ūkio pajamas ir tuo pačiu metu pritaikyti dirvožemio našumą ir auginti žemės ūkio produkciją su minimaliu neigiamu poveikiu aplikai.

Mokslinėje literatūroje daug diskutuojama apie žemės ūkio plėtrą, tačiau dažniausiai ūkių plėtra yra pabrėžiama per Europos Sąjungos paramos lėšas bei ūkių tarpusavio konkurencingumo didinimą. Tačiau nėra pakankamai išanalizuota kaip didėjant konkurencijai ūkininkams ieškoti kitokių, progresyvių būdų kaip ne tik išlikti rinkoje, bet ir plėstis, pasiūlyti vartotojui reikalingą produktą ar paslaugą taip efektyviai išnaudojant materialinius ir žmogiškuosius išteklius.

2. ŽEMĖS ŪKIO VEIKLOS PLĖTROS GALIMYBIŲ TEORINIAI ASPEKTAI

2.1. Žemės ūkio samprata ir bendrosios žemės ūkio politikos raida

Besikeičianti žemės ūkio bei ūkininko ūkio samprata ir ūkio paskirtis, ypač naudojant Europos Sąjungos fondus, suteikia galimybę ūkininko ūkį analizuoti kaip verslo organizaciją. Ūkininkai supranta, kad norint sėkmingai ūkininkauti ir kartu sėkmingai užsiimti verslu reikia naujų žinių apie organizacijos valdymą (Raupelytė, Liesionis, n. d.). Be to pastaraisiais metais vis daugiau kalbama apie Europos Sąjungos paramą žemės ūkio verslui, todėl nemažai jaunų žmonių pasirenka kurti verslą būtent žemės ūkio sektoriuje. Atliekant mokslinės literatūros analizę paaiškėjo, kad nėra tikslaus žemės ūkio sampratos ar ūkininko ūkio apibrėžimo. Remiantis Raupelytės ir Liesionio (n. d.), atlikto tyrimo duomenimis ūkininko ūkį galime apibrėžti kaip: žemės ūkio verslą, kuriuo verčiasi ūkininkas su savo šeima ar samdomais darbuotojais.

Pasirinkus norimą ūkininkavimo formą, pagal kurią ūkininkai teiks prekes ar paslaugas, reikia įvertinti, kokias valdymo funkcijas reikia vykdyti siekiant ekonominės naudos. Kiekviename ūkyje turi būti atliekamos visos įprastinės valdymo funkcijos (Raupelytė, Liesionis, n. d.). Grakauskas, (2004, p. 41), teigia, kad žemės ūkio veiklos samprata patiria esminių pokyčių, šie pokyčiai artina prie bendrosios ūkinės komercinės veiklos sampratos, tačiau žemės ūkio veikla vis dar išlieka prioritetinga bendrojo Lietuvos žemės ūkio veikla.

Bendroji žemės ūkio politika (toliau BŽŪP), yra Europos Sąjungos politika kuri nuo pat Europos bendrijos atsiradimo reikšmingai stiprina ekonominius bei bendrosios rinkos pamatus. Bendrosios žemės ūkio politikos svarba tapo akivaizdi dar praėjusiame amžiuje, kuomet Europos gyventojai susidūrė su bado problema, todėl BŽŪP politikos sukūrimas Europos Sąjungoje tapo logišku žingsniu, padedančiu sujungti jėgas ir įveikti kilusius sunkumus (Jurkėnaitė, Volkov, 2011, p.121). 4 lentelė žemės ūkio politikos raida.

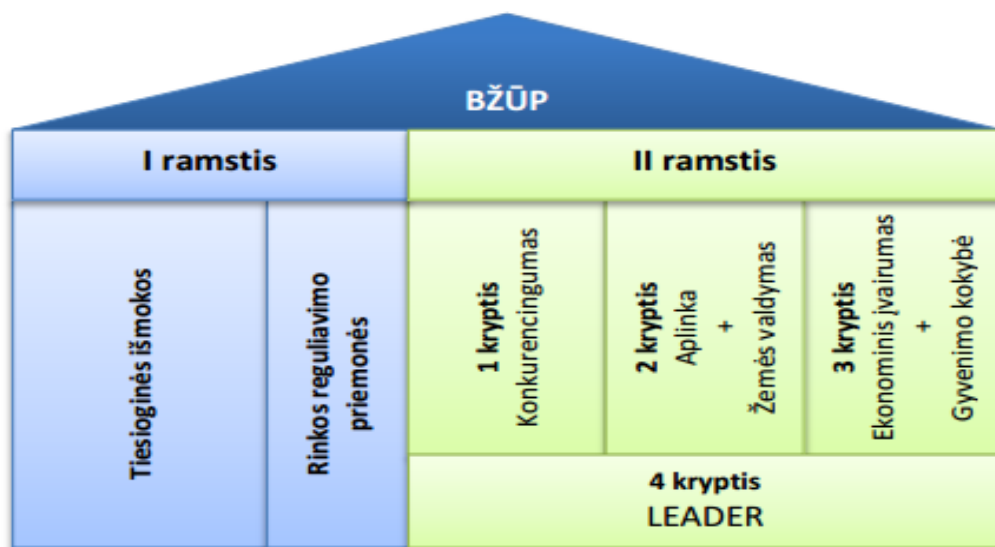
4 lentelė. Bendrosios žemės ūkio politikos etapai ir tikslai (Sudaryta pagal Lile, Stanciu ir kt., 2015)

Laikotarpis	Reglamentai	Tikslai
1958 – 1961	Stresa konferencija	Bendrosios žemės ūkio politikos steigimas.
1962 – 1972	Įgyvendinama BŽŪP, vieno ramsčio modelis	„Uniformization“ teorema susijusi su žemės ūkio produkto kainos.
1973 – 1982	Apdairios kainos politikos periodas	Įvedamos gamybos kvotos, kurios apriboja teisę garantuoti pajamas, pagrįstas maksimaliame gamybos lygmenyje (iš pradžių grūdams, pienui, cukrui).
1983 – 1999	TheMacSharry reforma	Kainų sumažėjimas iššaukia didelį perteklių (ypač javų, jautienos rinkose).
2000 – 2001	Įgyvendinamas antrojo ramsčio	Akcentuojama kaimo plėtra, jos priemonės susijusios

	modelis	su produktų kokybe ir gamybos procesu,
2002 – 2003	Žemės ūkio politikos reforma	Tai naujos reformos „atsiejimas“ (bendrosios išmokos ūkiui) kuriomis siekiama nutraukti ryšį tarp gamybos ir mokėjimo.
2004 – 2014	Nauja bendrosios žemės ūkio politikos reforma	Parama pagal naująją BŽŪP bus siekiama sumažinti atotrūkį tarp valstybių narių ir suvienodinti išmokas už hektarus.

Kaip pastebime iš 4 lentelės BŽŪP raida keitėsi gana sparčiai ir jos modeliai vis tobulėjo. Nuo 2014 m. prasideda nauja BŽŪP raidos etapas. Naujojo etapo sėkmė daugiausia priklauso nuo to kokios plėtros kryptys bus pasirinktos ir kokiomis priemonėmis bus siekiama įgyvendinti strateginius tikslus. Aktyviai diskutuojama dėl BŽŪP ateities po 2013 m. kadangi išryškėjo sistemos trūkumai ir spragos kurių, dabartinė struktūra nepajėgia išspręsti, o įvairių sričių tyrėjai siūlo kardinaliai skirtingas plėtros perspektyvas (Jurkėnaitė, Volkov, 2011, p.121). Europos Sąjungos žemės ūkio produkcija yra labai įvairi, tai tampa dideliu iššūkiu formuojant bendrąją žemės ūkio politiką Europos lygmeniu. Iššūkis tai yra dėl to, kad atskirų šalių regionuose ūkininkavimo sąlygos nėra vienodos, tai priklauso nuo gamtinių sąlygų, žemės derlingumo, žemės ūkio produktų rūšių paklausumo. Dėl tos priežasties dažnas laviravimas tarp valstybių narių interesų ir nacionalinių ambicijų tenkinimo daro įtaką BŽŪP efektyvumui ir naudingumo rodikliams. Užkerta kelią sprendimams reikalaujantiems politinės valios priėmimui.

Šiandien Europos Sąjungos paramos sistemos modelį sudaro du ramsčiai 4 paveikslas



4 pav. Bendrosios žemės ūkio politikos ramsčiai (Sudaryta pagal Jurkėnaitė, Volkov, 2011, p.122)

Atsižvelgiant į šalių narių kaimo plėtros problemų įvairovę formuojami bendrosios žemės ūkio politikos tikslai. BŽŪP priemonių rinkinį iš esmės pakeitė toks požiūris į politiką, todėl jo struktūra persiskirstė į dvi dalis 4 paveikslas.

I ramstis – Rėmimas tiesioginėmis išmokomis, žemės ūkio produktų gamintojus, taip taikant rinkos sureguliuavimo priemones;

II ramstis – Skatinimas įvairiomis tikslinėmis priemonėmis. Remiant kaimo plėtros konkurencingumą, ekonomikos įvairinimą, socialinio gyvenimo aktyvinimo priemones (kurios įgyvendinamos keturiomis kryptimis;

1 kryptis: žemės ūkio ir miškininkystės sektoriaus konkurencingumo didinimas;

2 kryptis: kraštovaizdžio ir aplinkos gerinimas;

3 kryptis: kaimo ekonomikos ir gyvenimo kokybės kaimo vietovėse įvairinimas;

4 kryptis: remiantis Leader patirtimi diegti valdymo naujoves (Jurkėnaitė, Volkov, 2011, p.123).

Upite, Pilvere (2011, p. 189) teigia, kad bendrosios žemės ūkio politikos strategijoje Europa 2020 m. pagrindiniai trys tikslai ateityje yra gyvybinga maisto produktų gamyba, tvarus gamtos išteklių naudojimas ir subalansuota teritorinė plėtra. Šiuo metu BŽŪP yra perorientuota į produktyvumą, konkurencingumą bei tvarumą. Nepaisant socialinės aplinkos, Europos kaimo vietovės laikomos ekonominiu sektoriumi.

Atsižvelgiant į Lietuvos poziciją bendrosios žemės ūkio politikos atžvilgiu, reikia atkreipti dėmesį į tai, kad trečdalis visų šalies gyventojų Lietuvoje, gyvena kaimo vietovėse. Žemės ūkio sektoriuje dirba beveik pusę visų dirbančiųjų kaime. Kaimo vietovių plėtrą, kurioms būdinga ganėtinai prasta ekonominė ir socialinė infrastruktūra stabdo kaimo gyventojų pajamų priklausomybę nuo žemės ūkio veiklos (Trakelis, 2007, p. 104). Tai pat daug dėmesio turi būti skiriama efektyviai kaimo plėtros politikai, efektyviai panaudojant BŽŪP antrojo ramsčio paramą. Tai turėtų užtikinti sklandų žemdirbių į gyvenimo kokybės kaimo vietovėse gerinimą.

Atliekant analizę buvo nustatyta, kad BŽŪP įgyvendinimas, Lietuvoje teigiamai veikė žemės ūkio konkurencingumo rodiklius. Pastebėta, kad bendrasis žemės ūkio subjektų skaičius mažėjo, tarp jų vyko tam tikras persigrupavimas, mažėjo smulkių ūkių bei didėjo stambių. Tai pat augo vidutinis šalie ūkio dydis. Tai rodo ūkių stambėjimo tendenciją kuriai įtakos turėjo šalyje taikomų vienkartinį tiesioginių išmokų už deklaruotus naudmenų plotus schema.

Bendroji žemės ūkio politika privalo užtikrinti, kad Europos Sąjungoje ūkis būtų konkurencingas. Modernus ES ūkis turi užtikrinti vartotojų apsirūpinimą maistu bei padėti išmaitinti vis didėjantį gyventojų skaičių (V. Vazonis, B. Vazonis, 2011, p. 231).

Bendrosios žemės ūkio politikos dėka, padidintas žemės ūkio našumas, stabilizuota žemės ūkio rinka, palaikytas maisto kaimų mažmeninėje prekyboje pastovumas bei pagerintas kaimiškų vietovių gyventojų gyvenimo sąlygos.

Dabartiniai bendrosios žemės ūkio politikos tikslai įgyvendinami per tiesiogines išmokas, rinkos reguliavimo ir kaimo plėtros priemones. Didžiąją dalį bendrosios žemės ūkio politikos sudarančios tiesioginės išmokos lemia ūkininkų priklausomybę nuo paramos.

2.2. Ūkininkų žemės ūkio plėtros motyvai ir galimybės

Ūkio plėtra – sudėtingas procesas, pasižymintis didėle įvairove, priežasties ir pasekmės sąveiku gausa. Norint kad ūkis būtų aktyvus ir efektyvus, yra būtinas jo galimai geresnis pažinimas kaip itin svarbaus šiuolaikinės visuomenės gyvenimo sektoriaus, kartu suprantat, kad ūkio procesai labai reikšmingas mokslinių tyrimų objektas.

Langvinienė, Vengrauskas (2005), išskiria tris verslo plėtros sąlygas:

- Rizikuoti savo pinigais ir idėjomis;
- Konkuruoti su potencialiais konkurentais;
- Nebijoti nežinomos ateities.

Smulkaus ir vidutinio ūkio plėtros motyvai yra išlikti konkurencingiems šalies rinkoje, plečiant ūkio veiklą ir palaipsniui augant, išaugti į stambius ūkius.

Pagrindiniai žemės ūkio plėtros motyvai yra tai, kad palyginti su Europos Sąjunga, Lietuvos žemės ūkio rodikliai gamybai didinti smarkiai atsilieka. Lietuvos ūkininkai nepanaudoja visų galimybių gamybai didinti, o siekdami būti konkurencingi bendroje rinkoje ne pilnai įvertina savo galimybes (Krisčiukaitienė, n.d.). Lietuvos žemdirbiai palyginus su kitomis Europos Sąjungos šalimis produkcijos vienam žemės ūkio naudmenų hektarui pagamina kelis kartus mažiau, žemą gamybos lygį lemia ne tik mažesnė parama gamybai, bet ir žemas darbo našumas (Krisčiukaitienė, n.d.).

Analizuojant ūkininkų motyvus plėstis reikėtų nepamiršti, kad ūkininkai yra tam tikra specifinė gamintojų rūšis, kurių veiklos rezultatai pagrinde pasiekiami jų asmeniniu ir šeimos narių darbu. Kaip teigia Grakauskas (2008, cituojama pagal, Skulskis, Vitunskienė, 2008, p. 2) ūkininką galime priskirti verslininkui, pagal profesinės žemės ūkio veiklos pagrindą.

Pastaruoju metu ūkių plėtra ir inovacijų diegimas tapo neatsiejami vienas nuo kito dalykai, o inovacijos tapo ypač svarbios žemės ūkio srityje. Tam, kad būtų patenkinti nauji vartotojų reikalavimai maisto kokybei, ūkininkai turi diegti įvairiausias inovacijas. Vildickienės, Mildikienės ir kt. (2013, p. 142), atlikto tyrimo metu pastebėta, kad Lietuvos ūkininkai suvokia inovacijų svarbą ir jų diegimo motyvus, ūkininkai pripažįsta inovacijų reikšmę ilgalaikei veiklos sėkmei. Nuo ūkininkų pasirinktos gamybos strategijos priklauso ir inovacijų diegimo motyvai.

Apžvelgus mokslinę literatūrą galima teikti, kad žemės ūkio plėtros galimybės priklauso nuo daugelio veiksnių tokių kaip: ūkio dydis, plėtros kryptys, finansinis bei ekonominis ūkio pajėgumas, kokiame rajone yra įsikūręs ūkis, nuo investicijų, esamų ūkinės paskirties žemės plotų, ES paramos formų ir daugelio kitų.

Dauguma smulkių ir vidutinių Lietuvos ūkių neturi galimybės plėstis ir konkuruoti su didžiaisiais šalies ūkiais, negali įsigyti didesnio žemės ploto. Todėl smulkiesiems ūkininkams reikia ieškoti kitokių plėtros būdų. Tokių kaip naujos ūkyje neauginamos kultūros įvedimo, investicinių

paramų, žemės nuomos galimybių. Viena iš didžiausių galimybių norint ūkiams plėstis yra Europos Sąjungos parama, plėsti ūkius motyvuoja ir skatina kaimo plėtros planas 2014 – 2020 metais. Kuriame numatyta palankios ūkio plėtros galimybės jauniems ūkininkams, ūkių modernizavimui bei smulkiems ir vidutiniams ūkiams.

2.3. Žemės ūkio plėtrą sąlygojantys veiksniai

Mokslinėje literatūroje išskiriama nemažai veiksnių sąlygojančių kiekvieno ūkio veiklą, tuo pačiu ir jų plėtros galimybes.

Žemės ūkio plėtrą sąlygoja daugybė veiksnių tarp jų ir vidiniai – išoriniai veiksniai bei kliūtys. Tai pat svarbus veiksnys yra ūkio konkurencingumas, ūkio sugebėjimas pasiūlyti palankesnes kainas, nei konkurentų. 5 lentelėje pateikiami pagrindiniai veiksniai sąlygojantys ūkio konkurencingumą bei jo plėtrą.

5 lentelė. Konkurencingumą ir plėtrą lemiantys veiksniai (sudaryta pagal Liučvaitienė, Peleckis, 2011, p. 203)

Veiksnių grupė	Veiksniai
Bendrieji veiksniai	<ul style="list-style-type: none"> • Geopolitinė padėtis šalyje; • Teisinė ir šalies sistema; • Ekonominė padėtis šalyje; • Valstybės socialinė ir ekonominė politika; • Gamtinė – ekologinė šalies padėtis;
Pagrindinės rinkos ekonomikos charakteristikos	<ul style="list-style-type: none"> • Produkcijos kaina; • Regionų skirtumai; • Valstybės parama; • Vartotojų mokumas ir rinkos talpumas; • Mokesčių sistema;
Veiksniai įtakojantys infrastruktūrą	<ul style="list-style-type: none"> • Nuosavybės forma; • Darbuotojų kvalifikacija; • Ekonominis subjekto pajėgumas; • Gamybinių struktūrų ir infrastruktūrų pertvarkymas;

Visi išvardinti veiksniai yra tarpusavyje susiję ir formuoja vientisą sistemą, dėl to būtinai reikią į juos žiūrėti kompleksiskai. Apžvelgus mokslinę literatūrą, galima teigti, kad iš 5 lentelėje išvardintų veiksnių didžiausią įtaką turi: valstybės ekonominė ir socialinė politika, teisinė šalies sistema. Rinkos veiksnių grupėje norint sėkmingai plėsti ūkį ir konkuruoti rinkoje didelę įtaką turi visi išvardinti veiksniai, kadangi jie yra labai aktualus visiems žemės ūkio veikla besiverčiantiems ūkio subjektams. Infrastruktūros veiksmuose didžiausią įtaką turi: nuosavybės forma (pvz. kuo daugiau nuosavos žemės turi ūkis tuo jis yra stabilesnis), subjekto ekonominis pajėgumas.

Toliau 6 lentelėje, pateikiama žemės ūkio plėtros išorinių veiksnių (galimybių, grėsmių), kurie yra labiau sietini su bendrosios žemės ūkio ir kaimo plėtros tikslais, ir vidiniai veiksniai (stiprybės, silpnybės), kurie atspindi šalies esamą potencialą bei nurodo silpnąsias sritis.

6 lentelė. Žemės ūkio plėtrą sąlygojantys veiksniai, SSGG analizė (sudaryta pagal Ūkio klubas)

Stiprybės	Silpnybės
<ul style="list-style-type: none"> • Žemės ūkio svarba miškininkystės ir maisto svarba šalie ūkio struktūroje; • Sparčiai besiplečianti technologinė kaimo ir žemės ūkio plėtra; • Palanki teritorinė padėtis prekybai maisto, žemės ūkio ir kita produkcija; • Didėjantis smulkių ir šeimos ūkių reikšmė plėtros procese; • Sukurtas mokslo, mokymo ir konsultavimo tinklas; • Palankios galimybės plėtoti ekologinį ūkininkavimą; • Stiprėjantis kaimo žmonių bendruomeniškumas, partnerystė ir augantis bendruomenės verslumas, skatinantis naujų darbo vietų kūrimąsi kaimo vietovėse. 	<ul style="list-style-type: none"> • Nepalanki ūkių struktūra, netolygus intensyvumas žemės ūkio produkcijos gamyboje; • Lėtas žemės konsolidacijos procesas neracionalus išteklių vartojimas; • Nepakankamas ūkio subjektų investicinis pajėgumas, pasenusios technologijos ir įrengimai, menkas smulkių ir vidutinių ūkių mechanizacijos lygis; • Ekstremalių klimato reiškinių atveju nepakankamos rizikos valdymo priemonės; • Žemais kaimo gyventojų verslumo lygis; • Specialių įgūdžių trūkumas; • Žemas gyvenimo lygis kaimo vietovėse; • Nepalanki amžiaus struktūra (ūkininkų ir kitų kaimo gyventojų).
Galimybės	Grėsmės
<ul style="list-style-type: none"> • Produkcijos realizavimo ir gamybos plėtra šalies vidaus bei naujose rinkose; • Paklausos didėjimas šalies ir užsienio rinkose ekologiškų, išskirtinės kokybės produktų; • Didėjantis maisto poreikis pasaulyje; • Kooperatyvinė gamintojų plėtra; • Auganti LEADER metodo svarba; • Orientuota visuomenė į alternatyvias veiklas, kaimo vietovėse; • Palanki aplinka šeimos, vidutiniam bei smulkiam verslui. 	<ul style="list-style-type: none"> • Tarptautinių ir vietinių rinkų nestabilumas, didelė konkurencija jose; • Nestabili pasaulinė ekonominė situacija; • Skirtingas BŽŪP skiriamas paramos lygis, sąlygojantis ES valstybėse narėse nelygias konkurencines sąlygas; • Dažnėjantys ekstremalūs klimato reiškiniai bei klimato kaita; • Didelė vietos valdžios įtaka LEADER metodui gali jį iškreipti; • Infekcinių augalų ir gyvūnų ligų epidemijos.

6 lentelėje Prie išorinių veiksnių galime priskirti ir tai kaip ūkininkai orientuojasi išorinėje aplinkoje nuo to kaip jie sugeba kurti konkurencinio pranašumo veiksnius priklauso verslo galutiniai ekonominiai rodikliai (Markevičius, 2007, p. 65). Išorinės aplinkos veiksniai priklauso ir nuo to kaip ūkininkai sugeba prisitaikyti prie nuolat besikeičiančių rinkos sąlygų. Vieni ūkininkai sugeba išorės aplinkos pokyčius pritaikyti gerinant savo veiklą kiti vadovaujasi tradicinėmis nuostatomis ir nekreipia dėmesio į verslo aplinką (Markevičius, 2007, p. 69). Reagavimas į išorės aplinkos veiksnius yra besąlygiškai susijęs su verslumu. Priklausomai nuo to kaip verslininkas elgiasi konkurencinėje situacijose bei atsižvelgia į prekių paklausą ir kainų pokyčius, kiek jis skiria dėmesio informacijos

paieškos sistemai ir kitiems veiksniams, toks yra ir jo verslumas (Markevičius, 2007, p. 69). Markevičius, (2007, p. 69), pabrėžia, kad tokį ūkininkų požiūrį ir reakciją į išorinius aplinkos veiksnius galima paaiškinti jų nevienodu verslumu ir darbo stažu, nevienoda pirkėjų konkurencija ir jų derėjimosi jėga, skirtingu įgytu kvalifikacijos laipsniu.

6 lentelėje pateikti veiksniai labiau sąlygoja žemės ūkio išorinius ir vidinius veiksnius kaip žemės ūkio šakos bendrai. Kadangi analizuojamas ūkis yra kaip subjekto vienetą, todėl tikslinga išanalizuoti koki išoriniai ir vidiniai veiksniai įtakoja plėtrą kaip ūkio subjekto vienetą. Išoriniai veiksniai nepriklauso nuo ūkininkaujančių ir susiję su kintančia žemės ūkio politika, o vidiniai veiksniai, susiję su ūkininkaujančio asmenybe ir jo ūkiu (Skulskis, 2008, cituojama pagal, Makutėnienė, Makutėnas, 2010).

Išoriniai veiksniai veikiantys žemės ūkio plėtrą yra: gamybos veiksnių kaina, paklausos sąlygos, didėjanti konkurencija, tiesioginė parama, rinkos sąlygos

Vidiniai veiksniai sąlygojantys žemės ūkio plėtrą: riboti finansiniai šaltiniai, apyvartinių lėšų trūkumas, ūkininko asmeninės savybės, ūkininko žinios ir įgūdžiai, ūkininkavimo patirtis

Įvertinus žemės ūkio plėtros išorinius ir vidinius veiksnius, tikslinga būtų išskirti ir rizikas (kliūtis) susijusias su žemės ūkio veikla.

7 lentelė. Rizikos rūšys ir jų specifiškumas žemės ūkyje (sudaryta pagal Girdžiūtė, Slavickienė, 2011, p.69)

Rizikos rūšis	Rizikos apibūdinimas	Pasireiškimo žemės ūkyje specifika	Riziką nagrinėjantys mokslininkai
Gamybos rizika	Rizika yra susijusi su tuo, kad gamybos procese gali kilti objektyvių kliūčių, kurios gali nulemti blogesnius nei numatyta gamybos rezultatus.	Nenuspėjama yra gamtos reiškiniai, augalų ir gyvulių elgsena, augalų ir gyvulių ligos, augalų reakcija į pesticidus, gyvulių į pašarą.	J. Hardarker ir kt. (2004); TheWorldBank (2005).
Politinė rizika	Ši rizikos rūšis siejama su valstybe dėl jos vykdomos politikos. Rizikai įtakos tai pat turi karas, revoliucijos, embargas ir pan.	Valdžios priimami sprendimai gali būti nepalankūs žemės ūkio verslininkams. Užsienyje vykstanti politika gali turėti įtakos produktų eksportui bei žaliavų importui.	J. Hardarker ir kt. (2004); TheWorldBankGroup (2009); A. Boulos (2003).
Žmogiškoji (asmeninė) rizika	Ši rizika pasireiškia kai pagrindinis rizikos šaltinis yra žmogus	Dėl žemės ūkio verslininko ligos ar kitų priežasčių ūkis gali patirti nuostolių. Ypatingas šios rizikos poveikis jaučiamas kai ūkis neturi samdomų darbuotojų.	H. Dao (2004); J. Hardarker ir kt. (2004).

Kredito rizika	Pasireiškia kai vienas iš partnerių nevykdo savo įsipareigojimų.	Žemės ūkio produkcijai būdingas sezoniškumas, didelis produktų gedimas, tai gali paveikti specifinės aplinkybės pvz.: atsiskaitymo aplinkybės, pinigų srauto paskirstymas per tam tikrą laikotarpį.	G. Dickson (1996); T. Johnson (2007); J. Hardaker ir kt. (2004); V. Simaitienė (2005); K. Adams (2008); B. Barnett (2009).
Ekonominė rizika	Ši rizikos rūšis siejama su prekybos sandorių galimybėmis įvykdyti savo įsipareigojimus susiklosčius tam tikroms ekonominėms sąlygoms šalyje.	Priklauso nuo šalies ekonominių sąlygų, kurios turi įtakos žemės ūkio verslui.	G. Holton (2004); V. Simaitienė (2007); J. Hardaker ir kt. (2004).

Kaip galime spręsti iš 7 lentelės žemės ūkio veiklos didesnę rizikingumą veikia žemės ūkio tiesioginis ryšys su gamta bei didelis produktų gedimas (Girdžiūtė, Slavickienė, 2011, p. 69). Šie veiksniai įtakoja žemės ūkį veikiančias rizikas, tuo tarpu rizikos rūšys susijusios viena su kita per joms įtaką darančius veiksnius.

2.4. Žemės ūkio subjektų ekonominiai gyvybingumo rodikliai

Lietuvoje kaip ir pasaulyje, žemės ūkio verslui, taip pat ir ūkių ekonominio gyvybingumo palaikymas skatinamas įvairiomis priemonėmis: paramos, mokesčių politikos, lengvatinių paskolų teikimo priemonėmis. Ekonominį gyvybingumą ūkiuose veikia daugelis veiksnių. Kurių įtaka atskirų valstybių ūkių gyvybingumui skiriasi dėl šalyje vykdomos paramos ūkiui, mokesčių politikos, ūkių skatinimo sistemos (Savickienė, Slavickienė, 2012, p. 53).

Vystantis subalansuotos plėtros (ekologinio ūkininkavimo) idėjai, ūkių ekonominio gyvybingumo rodikliai tampa vis svarbesne tema. Gyvybingumo vertinimo aspektu siekiama įvertinti ar ūkio subjekto būklė pagal priimtus kriterijus, vertinama teigiamai. Iki šio laiko yra priimtose trys ekonominio gyvybingumo nustatymo taisyklių redakcijos, tačiau visose jose buvo priimti tokie gyvybingumo nustatymo rodikliai: vidutinio turto pelningumas, grynasis turto pelningumas, skolos rodiklis, bendrojo likvidumo rodiklis, vidinės gražos norma, paskolų padengimo rodiklis, skubaus likvidavimo rodiklis (taikomas tik SAPARD atveju) (Rakštys, Serva, p.125).

8 lentelė. Ūkio gyvybingumo apibrėžimai (sudaryta pagal Jurkėnaitė, 2015, p. 11)

Autorius	Apibrėžimas
A. Adelaja, K. Sullivan (1998)	Ūkio gyvybingumą galime apibrėžti kaip ūkio gebėjimą vykdyti finansinius įsipareigojimus.

M. Morehart (2000)	Ūkis yra finansiškai gyvybingas, jeigu jo įplaukos už parduotą produkciją yra pakankamos gamybos išlaidoms padengti. Tai pat finansiškai gyvybingas ūkis gali verslo išlaidas padengti gautomis pajamomis, tačiau neužtikrinti adekvačių namų ūkio pajamų.
E. J. Dillon, T. Hennessy, S. Hynes (2009); E. J. Dillon, T. Hennessy, S. Hynes (2010); M. O' Brien, T. Hennessy (2007); L. Connolly (2009)	Ekonomiškai gyvybingas ūkis: 1) gali atlyginti ūkio šeimos nariams už įdėtą darbą pagal vidutinį atlyginimą žemės ūkyje; 2) teikia papildomą 5 proc. turto grąžą (išskyrus žemę).
J. M. Argilés (2010)	Ūkio gyvybingumas yra ūkio gebėjimas ilgalaikėje perspektyvoje atlyginti ūkio šeimos nariams už darbą ūkyje pagal lyginamąjį regiono atlyginimą, kuris gali būti gautas įsidarbinant kitame darbe.
Agrosynergie (2011)	Ekonominis gyvybingumas – gebėjimas garantuoti atlyginimą už šeimos darbą, ne mažesnę kaip alternatyvūs kaštai, ir teigiamą atlyginimą už ūkio kapitalą.
N. Jurkėnaitė (2013)	Ūkis yra demokratiškai gyvybingas, jeigu ūkyje yra ūkininkaujantis asmuo arba bent vienas šeimos narys jaunesnis kaip 40 m.

Iš sąvokų apibrėžimų pateiktų 8 lentelėje galime spėsti kokia plati yra tyrėjų sprendžiamų problemų įvairovė. Dauguma tyrėjų apibrėždami ūkio gyvybingumo sąvoka sutaria dėl vieno, kad ekonomiškai gyvybingas ūkis ilgalaikėje perspektyvoje gali atsilyginti šeimos nariams už darbą ūkyje.

Ūkininkų ūkių ekonominių gyvybingumo rodikliai yra sietini su aiškiu būklės nustatymu bei priskyrimu tam tikrai gyvybingumo grupei. Kaip pavyzdį galime pateikti neigiamą ūkių grynųjų pajamų arba pelno rodiklį kuris leidžia ūkį priskirti negyvybingiems ūkiams (Jurkėnaitė, 2015, p. 16). Tačiau tai nereiškia, kad ūkis bankrutuos, jis per einamuosius metus gali padengti skolas bei palūkanas. Ekonominiais rodikliais pagrįstas ekonominio gyvybingumo vertinimas – vienas iš esminių dalykų, kuris nulemia skirtingų rodiklių pasirinkimą ir yra dažnai taikomas ekonominio gyvybingumo sampratos susiejimas su trumpalaikė arba ilgalaikė perspektyva (Jurkėnaitė, 2015, p. 15).

Pagrindė tyrėjai nagrinėja trumpalaikio ir ilgalaikio ekonominio gyvybingumo sampratą. Trumpalaikis ekonominis gyvybingumas nagrinėjamas pabrėžiant du esminius aspektus: šeimos išteklius bei iš išorės pritrauktus išteklius. Ilgalaikio gyvybingumo samprata siejama su veiklos ekonominiu patrauklumu lyginant jį su kitomis alternatyvomis (Jurkėnaitė, 2010. p. 290). Esminis skirtumas tarp ilgalaikio ir trumpalaikio gyvybingumo pasireiškia išlaidomis. Trumpalaikis gyvybingumas yra sietinas su ūkio galimybe padengti gamybines arba bendrąsias išlaidas, o ilgalaikis gyvybingumas yra sietinas su ekonominėmis išlaidomis (Jurkėnaitė, 2010. p. 290).

Ekonominis gyvybingumas yra grįžtamasis ryšys tarp išteklių ir rezultatų.

9 lentelėje pateikta, ūkio ekonominio gyvybingumo apskaičiavimo formulės svarbiausi rodikliai kurie yra: grynasis pelningumas, skolos rodiklis bei paskolų padengimo rodiklis. Antroji gryojo

pelningumo skaičiavimo formulė pateikta lentelėje žymi ūkio gyvybingumą prašantiems paramos pagal „Ūkio ir verslo plėtra“ veiklos sritį arba „Parama smulkiesiems ūkiams“ veiklos sritį.

9 lentelė. Ekonominio gyvybingumo formulės, ekonominį gyvybingumą apibūdinantys rodikliai (sudaryta autorės pagal ekonominio gyvybingumo nustatymo taisyklių patvirtinimą, 2014)

Rodiklio pavadinimas	Rodiklio formulė	Formulės reikšmė	Rekomenduojamos rodiklių reikšmės
Grynasis pelningumas	$K_{gp} = \frac{GP * 100}{PP + DP}, \text{ proc.}$	GP – grynasis pelnas; PP – pardavimo pajamos; DP – dotacijos susijusios su pajamomis.	Grynasis pelningumas negali būti mažesnis nei 2.
Grynasis pelningumas	$K_{gp} = \frac{PP - I}{PP} * 100, \text{ proc.}$	PP – pardavimo pajamos; I – pinigines išlaidas, susijusias su vykdoma žemės ūkio veikla.	
Skolos rodiklis	$k_{sk} = \frac{IS + TS}{T_{pab}}$	IS – tai įsipareigojimai po vienerių metų mokėtinos sumos metų pabaigoje tai yra ūkio subjektų ilgalaikės skola; TS – tai yra per vienerius metus mokėtinos sumos ir įsipareigojimus metų pabaigoje tai yra ūkio subjektų trumpalaikės skola; T _{pab} – viso turto vertė metų pabaigoje.	Skolos rodiklis neturėtų viršyti 0,6.
Paskolų padengimo	$k_{pask} = \frac{PVS + DT}{S_g + PL}$	PVS – pagrindinės veiklos pinigų srautai per finansinius metus, įskaitant dotacija, susijusias su pajamomis; DT – dotacijos susijusios su turtu gautos per finansinius metus; S _g – per finansinius metus, grąžintos paskolos kreditoriams, sumokėtos lizingo įmokos ir kitos finansinės skolos; PL – per ataskaitinius metus sumokėtos palūkanos.	Paskolų padengimo reikšmė turėtų būti didesnė nei 1,25.

Mokslinėje literatūroje galime pastebėti ir daugiau rodiklių padedančių apskaičiuoti ūkių gyvybingumą nei nurodyta Lietuvos Respublikos žemės ūkio ministro taisyklių patvirtinimo įstatyme. Mokslinėje literatūroje manoma, kad reikšmingiausi yra finansiniai veiksniai ir juo apibūdinantys rodikliai.

Dažniausiai mokslinėje literatūroje sutinkami ūkio ekonominio gyvybingumo vertinimo rodikliai pateikti 10 lentelėje.

10 lentelė. Ūkio ekonominio gyvybingumo veiksnius apibūdinantys faktiniai rodikliai (sudaryta pagal Scott, 2001; Scott, 2008, cituojama pagal Savickienę, Slavickienę, 2012, p. 57)

Rodiklio pavadinimas	Rodiklio formulė	Formulės reikšmė
Kapitalo grąža	$\frac{((BPR + GS) - \dot{U}\dot{S}D)}{((TT + IT) - (TS + IS))}$	BPR – bendroji produkcija; GS – gamybos subsidijos; ŪŠD – ūkininko ir šeimos narių atlygis; TT – trumpalaikis turtas; IT – ilgalaikis turtas; TS – trumpalaikė skola; IS – ilgalaikė skola.
Sąnaudų ir pajamų santykis	$\frac{(VIDSUV + NUS + KTS)}{(BPR + GS)}$	VIDSUV – vidutinis suvartojimas; NUS – nusidėvėjimas; KTS – kitos sąnaudos; BPR – bendroji produkcija; GS – gamybos subsidijos.
Įsipareigojimo ir bendro pelno santykis	$\frac{(TS + IS)}{((BPR + GS) - (VIDSUV + NUS + KTS))}$	TS – trumpalaikė skola; IS – ilgalaikė skola; BPR – bendroji produkcija; GS – gamybos subsidijos; VIDSUV – vidutinis suvartojimas; NUS – nusidėvėjimas; KTS – kitos sąnaudos.
Gamybos subsidijų ir bendro pelno santykis	$\frac{GS}{((BPR + GS) - (VIDSUV + NUS + KTS))}$	GS – gamybos subsidijos; BPR – bendroji produkcija; GS – gamybos subsidijos; VIDSUV – vidutinis suvartojimas; NUS – nusidėvėjimas; KTS – kitos sąnaudos.
Pardavimų pelningumas	$\frac{(Q * K - VIDSUV - NUS - KTS)}{(Q * K)}$	Q – pardavimų apimtys; K – kaina.
Nuosavo kapitalo ir skolos santykis	$\frac{((S/T)/(IT/T)/TT/IT)/(\dot{U}\dot{S}D/TT)*(\dot{U}\dot{S}D/NK)}{(\dot{U}\dot{S}D/NK)}$	S – skola; T – turtas; NK – nuosavas kapitalas.
Palūkanų padengimo rodiklis	$\frac{BP}{P}$	BP – bendrasis pelnas; P – palūkanos.
Turto pelningumas	$\frac{((BPR / (VIDSUV + NUS + KTS)) - A) * (TT/T) * (A/TT) * (VIDSUV + NUS + KTS / A)}{A}$	A – atsargos.

Ekonominių gyvybingumą lemiančių veiksnių analizė parodė, kad apskaičiuavus finansinius rodiklius, gautų duomenų analizei, naudojami įvairūs statistiniai modeliai. Tačiau nėra sukurto tikslaus ūkio gyvybingumą atspindinčio modelio, todėl stengiamasi parodyti visus rodiklius kurie galėtų atspindėti ūkių ekonominį gyvybingumą (Savickienę, Slavickienę, 2012, p. 57).

Ūkio ekonominį gyvybingumą tai pat nusako valdos ekonominis dydis (VED). Tai yra piniginiiais vienetais išreikštas rodiklis, kuriuo apibūdinamas žemės ūkio valdos dydis ir kuris lygus

visos valdos produkcijos standartinei vertei ir valdos pajamų, gautų už paslaugas žemės ūkio sumai (ūkio klubas, 2014).

$$VED = \sum_i (P_i \times SPV_i) + K$$

i - 1...n, valdos produkcijos rūšys;

P_i - i -osios produkcijos rūšies vienetų skaičius;

SPV_i - i -osios vieneto standartinė kaina;

K - valdos metinės pajamos, gautos iš paslaugų žemės ūkiui tiekimo.

Ūkių ekonominis gyvybingumas yra tiesiogiai susijęs su ekonominio dydžio vienetu ūkyje, kadangi pagal ekonominio dydžio vienetą ūkininkai moka mokesčius valstybei. Nuo 2009 m. Lietuvoje žemės ūkio veiklą vykdančios gyventojai valstybės socialinio ir sveikatos draudimo įmokų bei gyventojų pajamų mokesčio mokėjimo tikslais skirstomi pagal jų valdomos valdos ekonominį dydį išreikštą EDV (Juškevičienė, Lakis, 2010). Toks dydžio skaičiavimas yra nustatytas Europos Komisijos norint sugrupuoti ir įvertinti visas valdas. Žemės ūkio veiklą vykdančių gyventojų mokestinė prievolė 11 lentelė.

11 lentelė. Žemės ūkio veiklą vykdančių gyventojų mokestinė priemonė (Sudaryta pagal Juškevičienė, Lakis, 2010)

Valdos ekonominis dydis, išreikštas EDV	Mokesčių rūšys		
	Gyventojų pajamų	Valstybinio socialinio draudimo	Privalomojo sveikatos draudimo
	Apmokestinamieji žemės ūkio veiklą vykdančios gyventojai		
	Ūkininkai, partneriai ir kiti gyventojai	Ūkininkai ir partneriai	Ūkininkai, partneriai ir kiti gyventojai
	Mokestinės prievolės		
2 ir mažiau	Mokesčio nemoka	Įmokų nemoka	Įmokas moka
2,01–3,99			
4,00–14,00		Įmokas moka	Įmokas moka
14,01 ir daugiau	Mokestį moka	Įmokas moka	Įmokas moka

Galime pastebėti, kad nagrinėjamų mokesčių tikslais yra naudojamos vienodos valdų ekonominio dydžio grupių ribinės reikšmės, skiriasi ir apmokestinamų asmenų grupės.

Skirtingas gyvybingumo sampratos traktavimas skatina tyrėjus vertinti ekonominį gyvybingumą žemės ūkyje remiantis įvairiais kriterijais. Mokslininkai dažniausiai pasirenka dvi ekonominio gyvybingumo analizavimo sritis tai trumpalaikį bei ilgalaikį ekonominį gyvybingumą.

2.5. Ūkio plėtros paramos formos

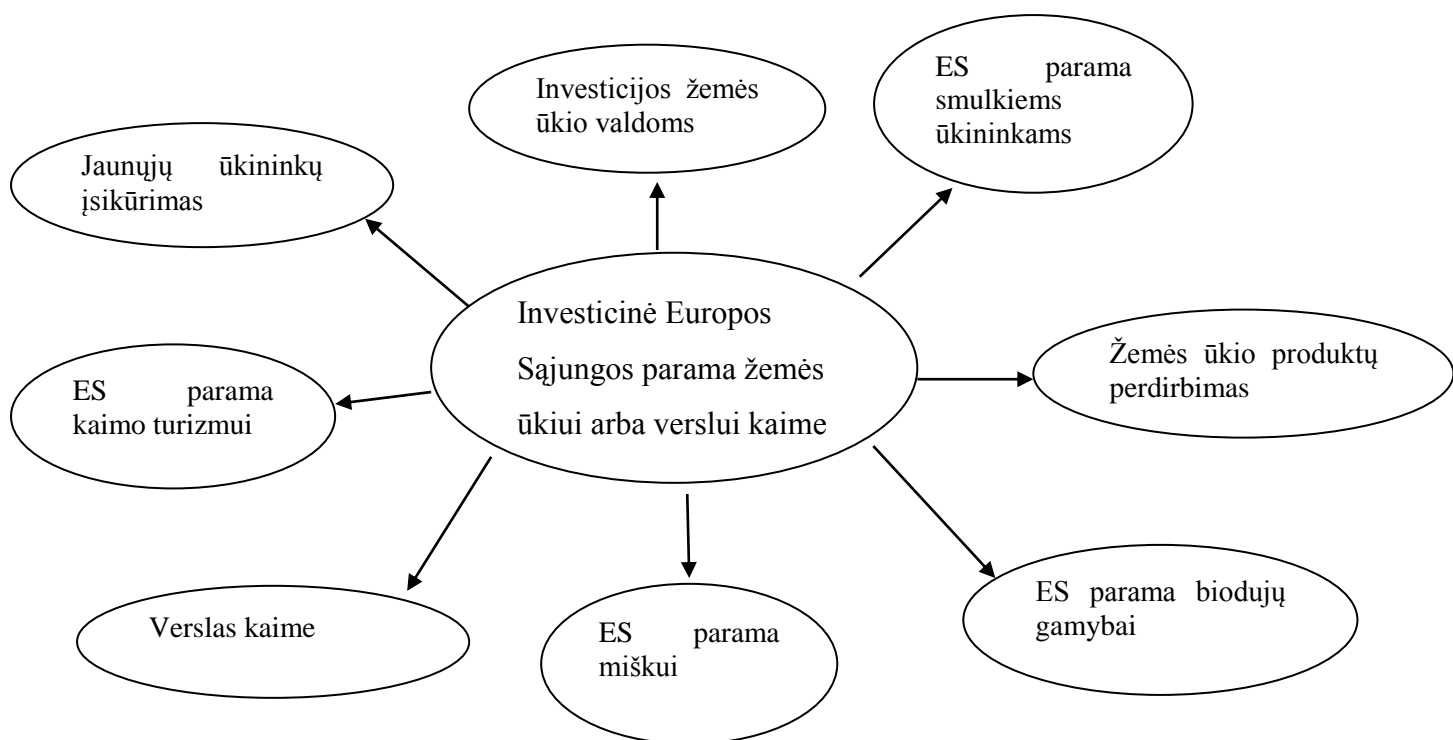
Europos Sąjungos parama, tampa neatsiejamas ir labai svarbus faktorius ūkininkams, orientuotiems į ūkio plėtrą. Kadangi pasinaudojus viena iš paramos formų, atsiveria daug didesnės

galimybės. Tokiu būdu Europos Sąjungos parama padeda ne tik finansine parama, bet ir plėsti savo verslus.

Lietuvai tapus Europos Sąjungos nare, žemės ūkiui skiriama investicinė parama, kompensacinės bei tiesioginės išmokos bei lėšos pagal valstybės pagalbos priemones (Kripaitis, Namiotko ir kt., 2014, p. 336). Tiesioginės išmokos žemės ūkio produktų gamintojams garantuoja bent jau minimalias pajamas dėl rinkoje vykstančių sudėtingų procesų bei nepastovių žemės ūkio produktų supirkimų kainų.

Europos Sąjungos BŽŪP, kiekvienais metais žemės ūkiui skiria dideles finansavimo sumas. Ūkininkai paramą gauna per tiesiogines išmokas bei kaimo plėtros programas, o nuo 2007 m. ir per investicine paramas ūkiams bei kompensacines paramas pagal kaimo plėtros programas (Kriščiukaitė, Namiotko, Kripaitis, 2015, p. 400).

Lietuvai įstojus į Europos Sąjungos ekonominę sistemą, ypatingą svarbą žemės ūkiui įgauna jo konkurencingumo didinimas, tai yra sugebėti gaminti pigesnę ir kokybiškesnę produkciją nei konkurentai. Žemės ūkio plėtrai Lietuvoje labai svarbios yra įvairios Europos Sąjungos paramos formos. Europos Sąjunga siūlo įvairias ūkių plėtros paramos formas 5 paveikslas.



5 pav. Investicinė Europos Sąjungos parama žemės ūkiui arba verslui kaime

5 paveiksle, matome pagrindines sritis Lietuvoje remiamas Europos Sąjungos.

- Jaunųjų ūkininkų įsikūrimas – paramos paraiška gali teigti ūkininkas, jaunesnis kai 40 metų amžiaus. Turintis reikiamų profesinių įgūdžių bei kompetencijų (atitinka bent vieną iš šių reikalavimų: turi profesinį žemės ūkio srities išsilavinimą; turi aukštąjį žemės ūkio srities išsilavinimą ar pan.). Parama skiriama ūkiui, kurio ekonominio dydžio potencialas,

išreikštas standartine produkcija, yra didesnis kaip 8000 Eur per metus, bet ne didesnis kaip 70000 Eur. (ūkio klubas 2015).

- Investicijos į žemės ūkio valdas – pareiškėjas gali būti fizinis arba juridinis asmuo užsiimantis žemės ūkio veikla ir nustatyta tvarka įregistruvę ūkininko ūkį bei valdą. Pareiškėjas laikomas tinkamu gauti paramą jei atitinka bendrąsias ir specialiąsias tinkamumo gauti paramą sąlygas ir reikalavimus (Nacionalinė mokėjimo agentūra, 2015).
- ES parama smulkiems ūkininkams - ši parama skirta modernizuoti ūkius ir padidinti jų konkurencingumą. Parama skirta žemės ūkio technikai įsigyti, gamybinių pastatų statybai ar rekonstrukcijai, infrastruktūrai sutvarkyti, gyvuliams ar daugiamečiams augalams įsigyti. Norint teikti paraiškas paramai gauti paraiškos teikimo momentu ūkio ekonominis dydis išreikštas produkcijos standartine verte turi būti ne mažesnis kaip 4000 Eur ir ne didesnis kaip 7999 Eur. (Nacionalinė mokėjimo agentūra, 2015).
- Žemės ūkio produktų perdirbimas - Paraiškas gali teikti juridiniai asmenys, užsiimantys žemės ūkio produktų perdirbimu ir (arba) rinkodara. Paramos paraiškos, pateiktos juridinio asmens kartu su partneriais, nepriimamos. Pareiškėjai, norėdami gauti paramą, turi atitikti tam tikrus reikalavimus. Vienas iš reikalavimų – pareiškėjas iki paramos paraiškos pateikimo turi nepertraukiamai veikti, t. y. vykdyti žemės ūkio produktų perdirbimo ir (arba) rinkodaros veiklą bei gauti iš šios veiklos pajamų ne trumpiau kaip vienerius metus. Jeigu pareiškėjas yra pripažintas žemės ūkio kooperatyvas, kurio visi nariai užsiima žemės ūkio veikla, jis turi nepertraukiamai veikti ne trumpiau kaip 6 mėnesius (Nacionalinė mokėjimo agentūra, 2015).
- ES parama biodujų gamybai – paraiškos formą gali teikti ūkininkai įregistruvę valdą, ne mažiau kaip 1 metus iki paramos paraiškos pateikimo užsiimantys gyvulininkyste ir (arba) paukštininkyste ir kai ne mažiau kaip 50 proc. visų valdos pajamų gaunama iš šių veiklų, ir (arba) sudarę ilgalaikes ne trumpesnes kaip 10 metų trukmės nuo paraiškos pateikimo dienos sutartis dėl gyvulių ar paukščių mėšlo ir (arba) kitų biologiškai skaidžių atliekų tiekimo (ES parama kaimui, 2015)
- ES parama miškui – plėtrai numatytos lėšos skiriamos silpniems, privatiems žemės ir miškų savininkams, jeigu jie neturi kitų finansavimo šaltinių, o valstybė jais mažiau rūpinasi (Agroakademija, 2013).
- Verslas kaime – ES paramą gali gauti pagal veiklos sritį „Verslo kūrimui ir plėtrai“ gali gauti, labai mažos ir mažos įmonės, kaimo gyventojai (fiziniai asmenys), ūkininkai. Pareiškėjo gyvenamoji nuolatinė vieta, arba pareiškėjo įmonės registracijos vieta, turi būti kaimo vietovėje (Europarama, 2014).

- ES parama kaimo turizmui – Pagrindiniai kriterijai norint gauti paramą įprastomis priemonės įgyvendinimo taisyklėmis yra du. Pareiškėjas turi atitikti bent vieną iš jų. Pirmoji sąlyga – pareiškėjas iki paraiškos pateikimo vykdo kaimo turizmo arba turistinės stovyklos veiklą. Ne mažiau kaip vienerius metus jau ir gauna iš šios veiklos pajamų. Antroji – pareiškėjas deklaruoja gyvenamąją vietą kaimo vietovėje nuo 2007 m. sausio 1 d. ir ne mažiau kaip 12 mėnesių vykdo ekonominę ir (ar) profesinę veiklą kaimo vietovėje bei gauna iš šios veiklos pajamų (Nacionalinė mokėjimo agentūra, 2013).

Kadangi Lietuvoje vyrauja smulkūs ūkiai, aktualiausia Europos Sąjungos paramos forma yra parama smulkių ūkių plėtrai, toliau 12 lentelėje pateikiama kokius kriterijus reikia tenkinti siekiant gauti paramą.

12 lentelė. Smulkių ūkių plėtros paraiškos kriterijai (sudaryta pagal, Gudaitienė, 2013)

Remiamos sritys	Žemės ūkio produktų gamyba, apdorojimas bei paruošimas realizacijai.
Tinkami pareiškėjai	Smulkaus ūkio valdytojas.
Tinkamumo kriterijai	Pareiškėjas turi nustatytą dydžio valdą (ūkio dydis nuo 1 iki 4 EDV). Pareiškėjas turi pristatyti numatytos veiklos verslo planą, kurį privalo pradėti įgyvendinti per 12 mėn. nuo sprendimo priėmimo suteikti paramą.
Tinkamos finansuoti išlaidos	Nekilnojamo turto statybos arba rekonstrukcija; Naujų įrenginių ar įrangos, įskaitant programinę įrangą pirkimas arba išperkamosios nuomos išlaidos; Bendros išlaidos; Daugiamečių augalų pirkimas ir tų augalų sodinimas.
Paramos intensyvumas	Didžiausia išmoka vienam smulkiam ūkiui negali viršyti 15000 EUR sumos. Parama teikiama fiksuoto dydžio išmokos forma. Parama išmokama mažiausiai dviem dalinėmis išmokomis per ne ilgesnį nei penkerių metų laikotarpį.

Kaip matome iš 12 lentelės svarbiausia, kad ūkis norintis gauti paramą neviršintų 4 vienetų EDV valdos dydžio.

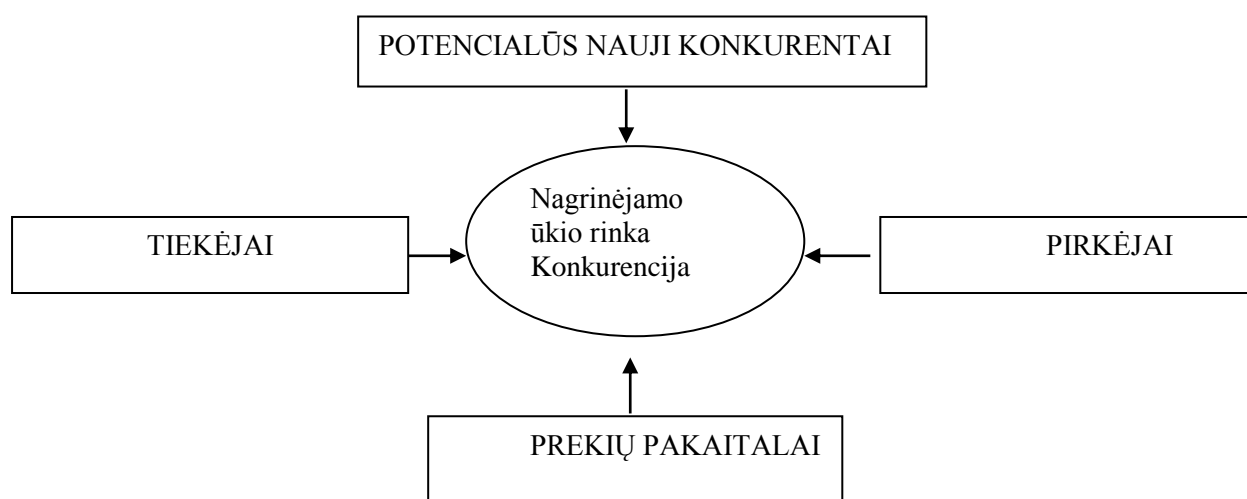
2.6. Ūkių plėtros būdai ir strategijos

Pagrindinis kiekvieno norinčio plėstis ūkio tikslas yra adaptuotis prie besikeičiančių aplinkos sąlygų ir užtikrinti ilgalaikį gyvavimą bei pelną. Kadangi konkurencija rinkoje yra labai didelė, dabar jau nebe pakanka mažesnės parduodamo produkto kainos. Ūkiui reikalingi tokie pranašumai, kurių neturi konkurentai. Vienas iš tokių būdų ūkyje vykdyti plėtrą bei didinti ūkio konkurencingumą

pateikiant naujų gaminių į rinką. Norėdamas išlikti konkurencingas ūkis privalo tobulėti, ieškoti naujų plėtros galimybių ir formų. Ūkis siekia auginti naujas kultūras, kurios padidintų pardavimų apimtį bei didintų ūkio konkurencingumą konkurentų atžvilgiu.

Pagrindiniai ūkio plėtros būdai yra žemių pirkimas (žemės ūkio paskirties), ūkio išplėtimas įvedant naują šaką pavyzdžiui gyvulininkystę, plėtojant ekologinį ūkininkavimą, įvedant į ūkį jame neauginamą kultūrą, modernizuojant ūkį (investuojant į techniką).

Galime matyti, kad formuojant strategijos apibūdinimą dažniausiai naudojami svariausi keturi bendri elementai: pagrindiniai veiklos tikslai, kurių siekia ūkis, aplinka jos teigiami ir neigiami aspektai, planai kaip naudoti išteklius bei situacijos analizė, norit pasiekti geriausią rezultatą.



6 pav. Konkurencinių jėgų modelis (sudaryta pagal Valentinavičius, 2009, 133)

Kaip matome iš 6 paveikslo pagrinde yra 4 veiksniai į kuriuos reikia atsižvelgti kuriant ūkio strategijos kryptis. Ūkiui yra aktualiausi du veiksniai tai potencialūs nauji konkurentai ir pirkėjai. Nagrinėjamo ūkio atveju pirkėjai yra įmonės superkančios produkciją.

Porter (1996, cituojama pagal, Valentinavičius, 2009, p. 131), strategiją siūlo apibrėžti penkių „P“ modelių.

I „P“ - (angl. Plan), tai ilgalaikių veiksmų planas;

II „P“ – (angl. Play), tai žaidimas (lošimas) skirtas konkurentams pergudrauti;

III „P“ – (angl. Pattern), tai nuoseklios, logiškos elgsenos pavyzdys;

IV „P“ – (angl. Position), tai įmonės (ūkio) pozicija rinkoje;

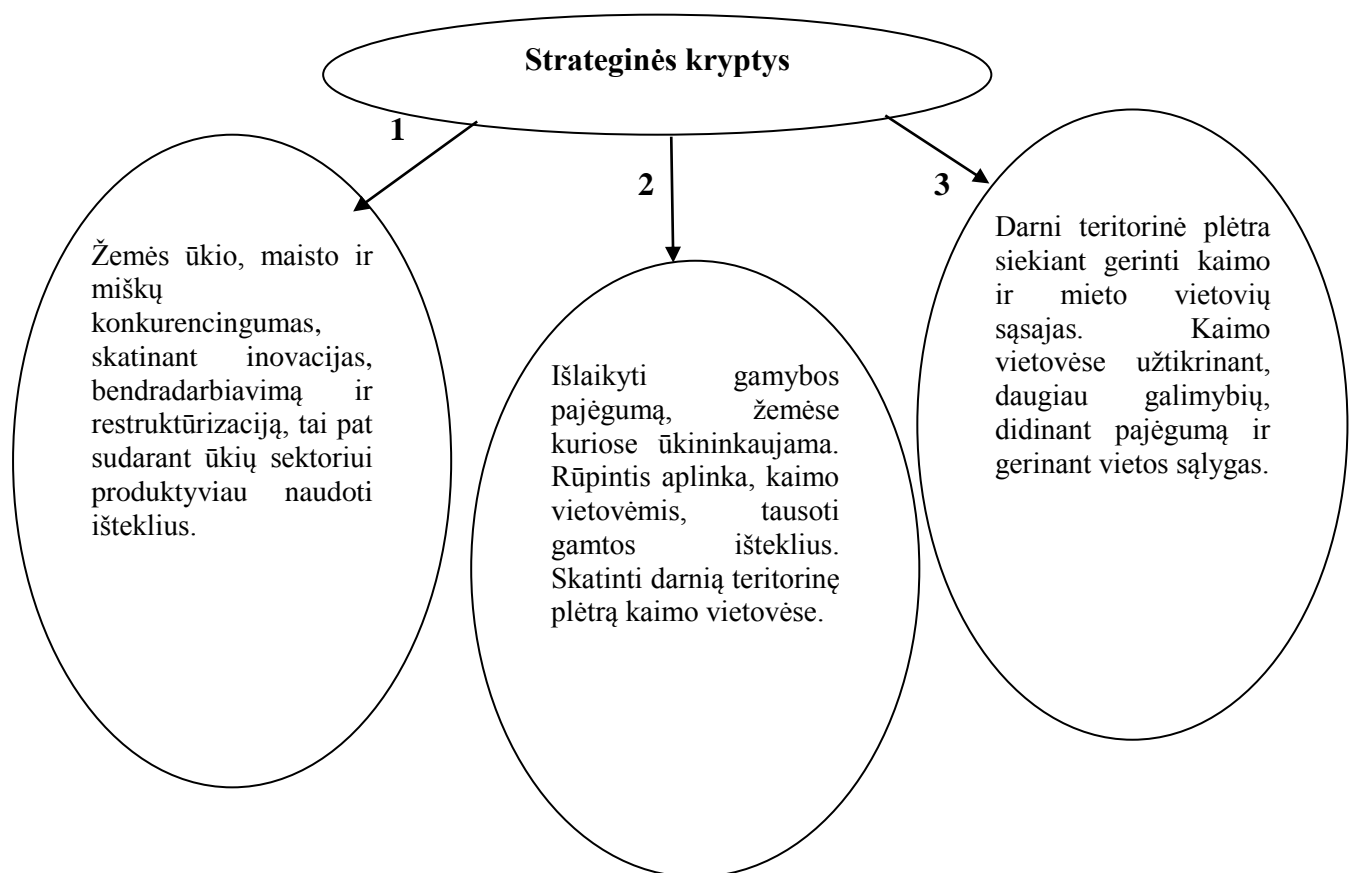
V „P“ – (angl. Perspective), tai perspektyva arba įmonėje (ūkyje) susiklostęs aplinkos suvokimo būdas.

Šių penkių „P“ strategijų apibrėžtų Porter modelyje, pagrindinis tikslas yra išanalizuoti kaip organizacija (ūkis), turi kurti savo strategiją. Panaudojant visas palankias aplinkybes, bei siekiant išlaikyti konkurenciją rinkoje. Tai pat siekiant sėkmingai įveikti išskylančias konkurencines grėsmes. Porterio modelio esmė yra ta, kad organizacijos (ūkiai), visada pirmiausia siekia naudoti sau ir gina savo individualius interesus.

Kadangi ūkio plėtros strategijos yra neatsietinos nuo valstybės strateginių tikslų bei strateginių kryptų plėtros. Toliau tikslinga išanalizuoti Lietuvos žemės ūkio strateginį tikslą ir jo strategines kryptis numatymas 2014 – 2020 metų žemės ūkio ir kaimo plėtros nuostatuose.

Lietuvos žemės ūkio strateginis tikslas – kurti gyvybingas kaimo vietas ir kaimą, didinant žemės ūkio, maisto ir miškų sektoriaus konkurencingumą taip skatinant skatinant ekonomikos augimą. Pakankamai aprūpinant maistu taupiai naudojant gamtos išteklius bei sprendžiant klimato kaitos keliamas problemas, užtikrinti darnią teritorinę plėtrą sukuriant galimybes gyvenimo kokybei kaimo vietovėse gerinti. (ūkio klubas).

Remiantis ūkio ir kaimo plėtros strategija 2014 – 2020 m. galima išskirti tris plėtros strategijas 7 paveikslas.



7 pav. Plėtros strategijos (Sudaryta pagal ūkio klubas)

1 kryptis – šioje strategijoje ypatinga dėmesį numatyta skirti teikiant paramą smulkiesiems, vidutiniškiems ir naujai besikuriantiems ūkiams, kadangi mažieji ūkiai sudaro didžiąją dalį visų Lietuvos žemę deklaravusių ūkininkų. Atsižvelgiant į tokį jų kiekį ir jų svarbą žemės ūkiui būtina juos skatinanti ir palaikyti sudarant finansinės paramos galimybes. Žemės ūkio konkurencingumas yra neatsiejamas nuo produktyvaus žemės išteklių naudojimo, o Lietuvoje vyrauja smulkūs ūkiai, naudojantys fragmentiškus žemės ūkio sklypus, todėl būtina vykdyti žemės ūkio konsolidaciją ir užtikrinti žemės ūkio kooperaciją, gaminant ir tiekiant produkciją rinkai. Privatus miškų ūkis Lietuvoje dar tik formuojasi, dėl to iki šiol skirtos paramos miškų ūkiui nepakako. Kita svarbi grandis yra žemės ūkio produktų perdirbimas, saugojimas, transportavimas, ir rinkodara. siekiant kuo didesnės pridėtinės vertės ir aukšto konkurencingumo lygio ne tik vietinėse, bet ir tarptautinėse rinkose, svarbu užtikrinti, kad visos žemės ūkio grandys vystytųsi tolygiai ir subalansuotai (ūkio klubas, 2015).

2 kryptis – parama turėtų būti skatinama taip, kad skatintų ūkininkus tvarkyti apleistas pievas ir ganyklas, plėtoti gyvulininkystę. Skatinti ekologinį ūkininkavimą, kraštovaizdžio tvarkymą tai pat turėtų būti numatyta galimybė gauti parama investicijoms kuri skatintų orientuotis į ūkininkavimo atkūrimą blogos agrarinės būklės pusiau natūraliose buveinėse (ūkio klubas, 2015).

3 kryptis – sparčiai augantis atotrūkis tarp miesto ir kaimo gyventojų, nulemia nepakankamas galimybes tobulėti, kurti naujas, alternatyvias žemės ūkiui darbo vietas, gerinti gyvenimo kokybės sąlygas. LEADER metodo skatinimas gali turėti teigiamos įtakos žemės ūkio ir kaimo plėtros procesams, gyventojų bendradarbiavimui siekiant bendruomeninių tikslų, todėl reikia skatinti LEADER metodo plėtrą taip išnaudojant visas metodo teikiamas galimybes, ugdyti sąmoningus kaimo gyventojus siekiančius savarankiškai kurti naujas arba gerinti esamas gyvenimo, darbo bei poilsio sąlygas (ūkio klubas, 2009).

Strategija tai ilgalaikė ir apgalvota organizacijos plėtros kryptis, bei veiksmų planas apibrėžtam laikotarpiu veiklos veiksmų sistema, pagrįstas remiantis jos veiklos sritimis ir formomis, kuri sudaro galimybes organizacijai įgyvendinti jos tikslus, vidiniais ištekliais bei pozicija išorinėje aplinkoje (Valentinavičius, 2009, p. 131).

Mokslinėje literatūroje išskiriama labai įvairūs strategijų tipai: generalinės strategijos, korporacinės strategijos, tinklo strategijos.

Generalinės strategijomis vadinamos verslo lygmens strategijos, kai bet kurios šakos įmonė, neatsižvelgiant į gaminamus produktus ir teikiamas paslaugas yra pasirengusi jų laikytis. Generalinės strategijos apima: sąnaudų lyderystės, diferenciacijos ir nišos strategijas (Porter, 1980, 1985, cituojama pagal Svetikas, Arimavičiūtė, 2012, p. 54).

- Sąnaudų lyderystės strategija - tai konkurencinė mažų sąnaudų ūkio strategija, besiorientuojanti į masinę rinką ir reikalaujanti nuolat mažinti sąnaudas;

- Diferenciacijos strategija – orientuojasi į plačią masinę rinką, joje numatomi unikalūs produktai bei paslaugos. Jos tikslas aprūpinti klientus unikaliais produktais ir paslaugomis. Naudojant diferenciacijos strategiją yra didesnė tikimybė gauti didesnę pelną;
- Nišos strategija – pagal šią strategiją įmonė (ūkis), sutelkia savo veiklą į tam tikrą rinkos segmentą, kuriame konkurencinis pranašumas gaunamas pateikiant specialiai sukurtą produktą ar paslaugą (Svetikas, Arimavičiūtė, 2012, p. 56).

Korporacijos strategija turi pagrindinius du elementus: korporacijos lygio arba korporatyvinę, strategiją ir verslo lygio strategijas.

- Korporatyvinė strategija – tai strategija, kaip įmonei, vykdančiai veiklą keliose skirtingų produktų linijose, valdyti juos ir įgyti konkurencinį pranašumą. Kuriant šią strategiją reikia lankstumo, kad būtų galima greitai ir sklandžiai, reaguoti į kintančias rinkos sąlygas (Svetikas, Arimavičiūtė, 2012, p. 66).

Svetikas, Arimavičiūtė, (2012, p. 77), išskiria tinklo strategijas, veikiančias bet kurią įmonę, organizaciją, įvardija naujas bendradarbiavimo formas, kurios grindžiamos ilgalaikiu partnerių pavaldumu.

- Strateginis aljansas – tai strategija kai, kai daugiau nei dvejios įmonės, organizacijos, ūkiai, susiję tarp savęs formaliais ir neformaliais susitarimais bendradarbiauti.

Valentinavičius (2009, p. 136), pabrėžia, kad pagrindiniai plėtros strategijų tipai yra: augimo strategijos, rinkos dalies didinimo strategijos, neinvesticinės strategijos.

- Augimo strategija – šios strategijos tikslas yra padidinti rinkos apimtį. Šiuo atveju reikalingos didelės investicijos naujiems pajėgumas sukurti, personalui sukompaktuoti ir jį išlaikyti;
- Rinkos dalies didinimo strategija – numato ankstyvesnę ūkio veiklą esamoje aplinkoje. Šiuo atveju gerinama kokybė, didinamos gamybos ir kitų paslaugų apimtys. Strategija apima gamybos procesų vykdymo gerinimą ir paslaugų tiekimą. Be to strategija veikia per įvairias priemones, susijusias su kainų politika, įvaizdžio formavimu;
- Naujų veiklos sričių įsisavinimo strategija – numato plėtrą plėtojant pažangesnes ir naujas sritis toje pačioje rinkoje;
- Naujų rinkų įsisavinimo strategija – šiuo atveju numato nekeičiant savo veiklos profilio plėsti veiklą naujose rinkose (Valentinavičius, 2009, p. 136).

Planuojant ūkio plėtrą, svarbią reikšmę turi alternatyvių strategijų rengimas. Rengiamų strategijų tikslas ir pobūdis priklauso nuo ūkio dydžio, jo padėties rinkoje, konkurencingumo, gamybinės struktūros, finansinių galimybių. Kaip teigia Valentavičius (2009, p. 137), plėtros alternatyvių strategijų efektyvumui nustatyti taikomi vienkriteriniai ir daugkartiniai metodai. Vienkriteriniu metodu

atrenkama strategija kuriai reikia mažiausiai išteklių, daugkartinio įvertinimo metodu nagrinėjami sudėtingi investiciniai projektai.

Kiekviena aukščiau išvardyta strategija turi vienuolika pagrindinių svarbių veiksmų strategijos formavimui:

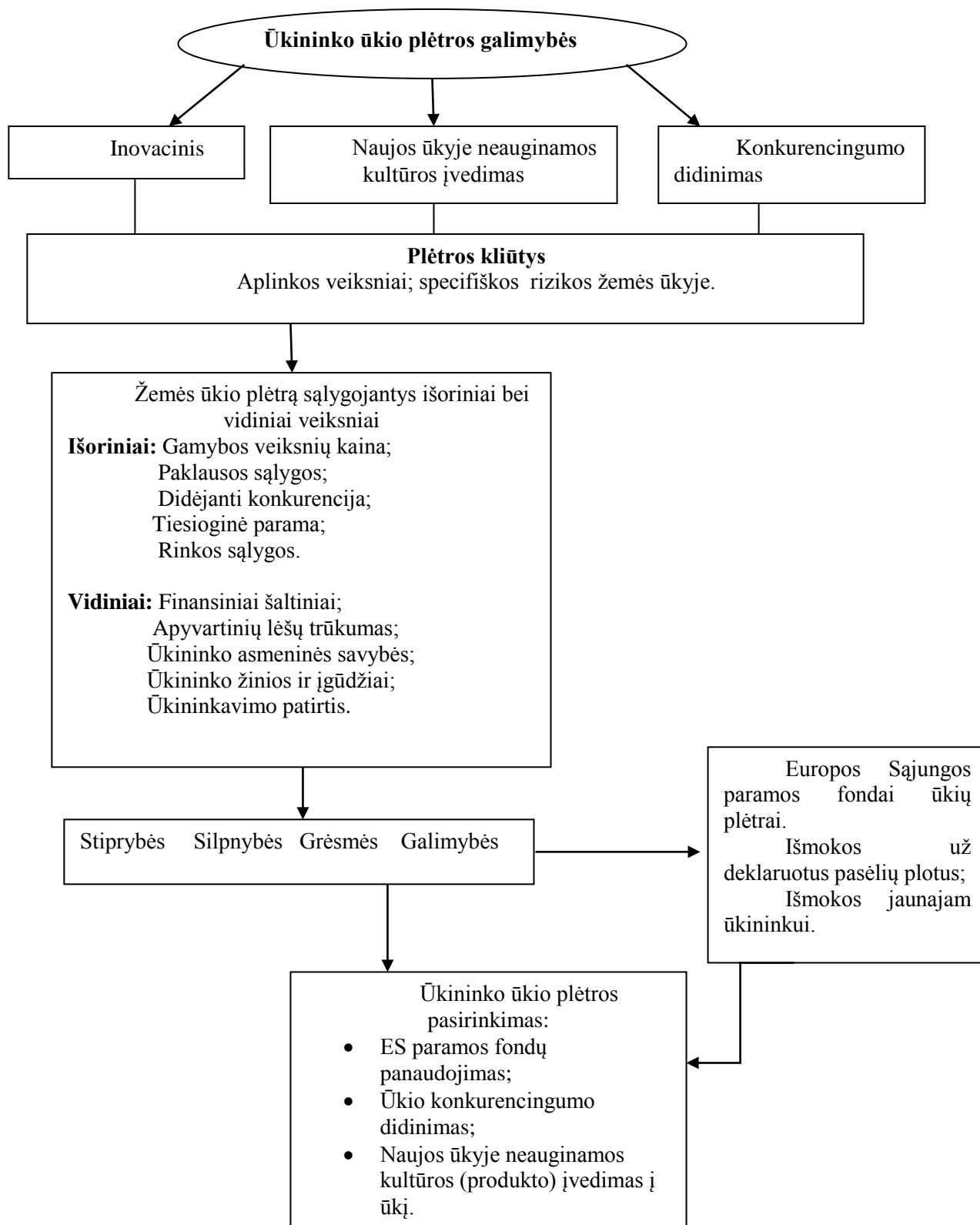
- 1) Strategijos kūrimas;
- 2) Aplinkos neapibrėžtumas;
- 3) Organizacinė struktūra;
- 4) Organizacinė kultūra;
- 5) Lyderystė;
- 6) Operatyvinis planavimas;
- 7) Išteklių paskirstymas;
- 8) Bendravimas;
- 9) Žmonės;
- 10) Kontrolė;
- 11) Rezultatas.

Visi išvardinti veiksniai turi įtaką sėkmingos ir konkurencingos strategijos suformavimui.

Pagrindinė loginė seka strategijos formavimui:

Tikslų formulavimas → Strategijos kūrimas → Strategijos įgyvendinimas

Apibendrinant galima teigti, kad Lietuvoje žemės ūkis laikomas viena iš prioritetinių ūkio šakų, bei viena iš svarbiausių šakų kuriančių Lietuvos BVP. Žemės ūkyje vyrauja ne tik sezoniškumas, bet ir didelis konkurencingumas, kuris pasireiškia per ūkio plėtrą. Ūkio plėtrai didelę įtaką turi: ūkio geografinė padėtis, žemės ūkio paskirties naudmenų plotai, konkurentai, finansinės galimybės ir kt.. Ūkiams plėsti ir išsilaikyti konkurencinėje aplinkoje padeda Europos Sąjungos fondai, tiesioginės išmokos bei bendrosios žemės ūkio politikos raidos nuostatai. Apžvelgus mokslinę literatūrą pastebėta, kad mokslininkai ūkio plėtrą pagrįdę traktuoja per Europos Sąjungos paramos formas, ūkio persiorientavimą į kitas sritis arba perėjimą į ekologišką ūkininkavimą. Išanalizavus mokslinę literatūrą, ūkio plėtros modelis pateikiamas 8 paveiksle.



8 pav. Žemės ūkio plėtros modelis

Žemės ūkio plėtros modelyje pateikiamos pagrindinės plėtros galimybės, veiksniai įtakojančys plėtrą, bei ūkininko ūkio plėtros pasirinkimą. Kaip matome iš pavaizduoto plėtros modelio išanalizavus mokslinę literatūrą numatomos trys plėtros kryptys. Tai inovacinė – šios krypties pagrindinis akcentas yra plėsti ūkį naudojant įvairias naujausias technologijas. Jas pritaikant ne tik

žemės apdirbimui, bet ir produktų gamybai bei jų auginimui. Kita sritis norint plėsti ūkį yra naujos neauginamos ūkyje kultūros įvedimas, tokiu būdu, ūkininkas gali įvesti pelningesnę neauginamą kultūrą. Taip padidindamas ūkio pelningumą, ir plėsdamas ūkį. Ūkininkas naują neauginamą ūkyje kultūrą gali auginti jau turimos žemės plotuose arba įsigyti ar išsinuomoti naujos žemės, tokiu būdu ūkis bus praplėstas ir žemių atžvilgiu. Konkurencingumą rinkoje ūkis gali plėsti didindamas gamybos apimtį. Konkurencingumo ūkyje didinimo dėka ūkininkas gali lengviau konkuruoti rinkoje, tokiu būdu gali lengviau išsilaikyti rinkoje. Bei pagerinti ūkio gamybines apimtį.

Pagrindinės kliūtys plečiant žemės ūkį yra išoriniai bei vidiniai aplinkos veiksniai. Tai pat žemės ūkio kaip verslo specifiškumas. Vienas iš tokių specifiškumo bruožų yra tas, kad tai yra gamintojų rūšis kurios veiklos rezultatai dažniausiai pasiekiami jų asmeniniu ir jų šeimos darbu.

Plečiant ūkius, ūkininkai, turi galimybes pasinaudoti Europos Sąjungos paramos lėšomis, tokiu būdu palengvinant ūkio plėtrą ir panaudojant ES skiriamas investicijas. Įvertinęs visas galimas plėtros galimybes, ūkininkas gali pasirinkti sau priimtinausią ir labiausiai jį tenkinantį plėtros variantą.

3. ŽEMĖS ŪKIO PLĖTROS TYRIMO METODOLOGIJA

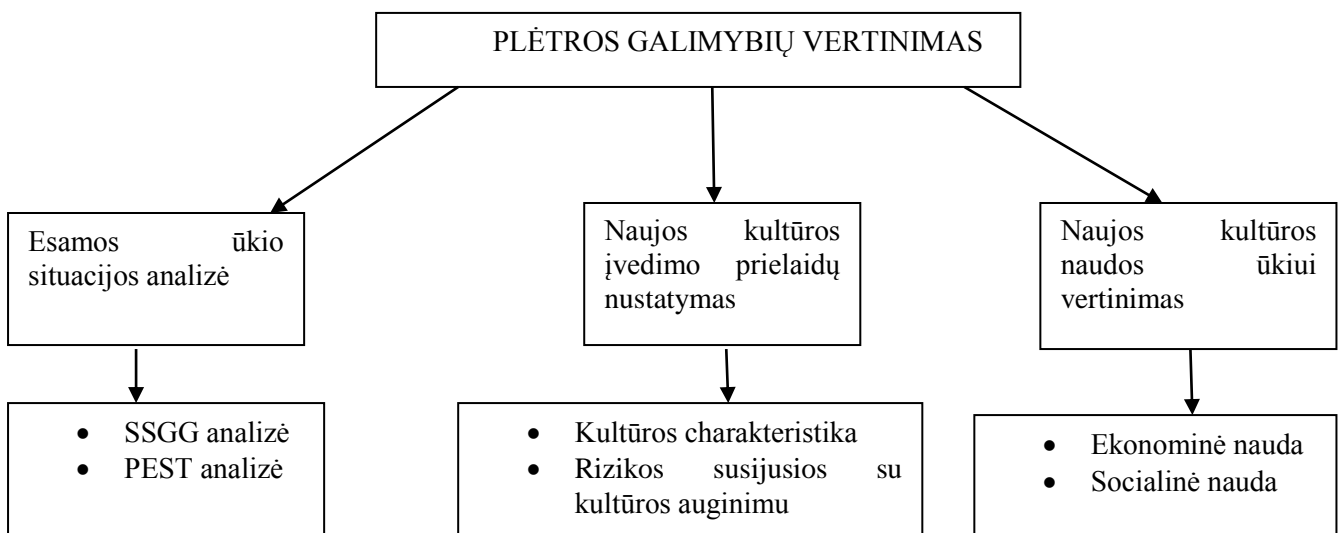
Augalininkystės ūkio gamybą lemia augalų kaita, atsižvelgiant į ūkio gamtines bei ekonomines sąlygas. Norint ekonomiškai naudingai plėstis, įvedant neauginamą kultūrą ūkyje, parenkama kultūra turi atitikti gamtines sąlygas. Ūkis kultūrą turi pasirinkti taip, kad būtų galima geriau specializuoti gamybą (atsižvelgti į turimą techniką).

Žemės ūkį veikia daugybė veiksnių, išorės bei vidaus sąlygos, nepastovios gamtinės sąlygos (sausas ar lietingas pavasaris, ankstyvas ar vėlyvas pavasaris, rudens periodo ilgumas), stichinės nelaimės: liūtys, kruša (Masionytė, 2013, p. 599). Ūkininkai, prieš priimdami sprendimą plėsti veiklą, turi išsiaiškinti esamą situaciją, aplinkos veiksnius, galinčius trukdyti plėtrai bei turimą vidinį potencialą plėtrai. Dėl ilgo reprodukcijos laikotarpio, lėtai vyksta finansinių išteklių apytaka, reikalingos didesnės investicijos, o dėl žemės ūkio specifiškumo būtina nuolat analizuoti savo veiklą.

Tyrimo tikslas – įvertinti Juozelskio ūkio plėtros galimybes, įvedant naują ūkiui kultūrą.

Vertinimas atliekamas remiantis 9 paveiksle pateikta logine tyrimo atlikimo eiga:

- Dabartinė Juozelskio ūkio analizė;
- Ūkio analizė įvedus naują kultūrą;
- Ateities prognozės ūkyje, nustatant ar įvesta nauja kultūra atneš ūkininkui ekonominės ir socialinės naudos.



9 pav. Tyrimo loginė schema

Pagrindinis tyrimo tikslas yra Juozelskio ūkio plėtros galimybių vertinimas įvedant ūkiui naują, jame neauginamą kultūrą.

- **Esamos situacijos analizė** – šiame etape apibrėžiama dabartinė ūkio situacija, apskaičiuojami finansiniai rodikliai ir nustatoma padėtis rinkoje. **SSGG analizė** – taikoma ūkio išorinės bei vidinės aplinkos analizės apibendrinimui atlikti. Vidinės

aplinkos analizė atliekama, išskiriant pagrindines ūkio stiprybes ir silpnybes. Išoriniams veiksniams nustatyti naudojama PEST analizė, iš kurios nustatomos grėsmės ir galimybės ūkyje. Šios analizės pagrindu nustatomos ūkio galimybės įvesti naują augalininkystės kultūrą. Vidiniams veiksniams nustatyti naudojamas McKinsey vidaus veiksnių analizės metodas 7 S modelis.

- **Naujos kultūros įvedimo prielaidų nustatymas** – įvedant naują kultūrą reikia nustatyti daugybę prielaidų tokių kaip: įvedamos kultūros paklausą rinkoje ir kainą, gamtines sąlygas, nuo kurių priklauso augalų derlingumas, augalų auginimo išlaidas, kurios lemia realizuojamo produkto konkurencingumą rinkoje, tolygų darbų pasiskirstymą per augalų vegetacinį laikotarpį. **Kultūros charakteristika** – nauja kultūra įvedama į ūkį yra žieminis rapsas. Rapsas yra ankštinė kultūra. Tai vertingas aliejinis augalas. Žieminiai rapsai subrandina iki 6 tonų sėklų iš hektaro, tuo tarpu vasariniai iki 3 tonų, hektarui. Tai puikus prieššėlis javams bei viena tinkamiausių kultūrų norit sukultūrinti apleistus žemės plotus. Žemės našumo balas auginant rapsus turėtų būti apie 50 balų, norit, kad kultūra neštų didžiausią derlių. **Rizikos susijusios su kultūros auginimu** – kadangi žieminis rapsas yra pakankamai lepus augalas, dėl tos priežasties tikslinga įvertinti susijusias rizikas su jo auginimu. Rizikas apžvelgime remiantis 7 lentele, rizikos rūšys ir žemės ūkio specifiškumas. Iš 7 lentelės panaudosime gamybinę, žmogiškąją bei ekonominę riziką. Tai pat apžvelgsime gamtinių sąlygų įtaką.
- **Naujos kultūros naudos ūkiui vertinimas** – įvedus naują kultūrą parengiamas optimistinis scenarijus ūkiui, apskaičiuojama kiek pelno ūkis gaus augindamas rapsus. Tai padės nustatyti **ekonominę naudą ūkiui**. **Socialinė nauda** – pasiteisinus žieminio rapso auginimui ateityje ūkininkas plės rapso auginimo plotus. Plėsdamas gamybos plotus ūkininkas norint suspėti įvykdyti visus darbus turės priimti mažiausiai vieną darbuotoją, taip ūkis pradės kurti darbo vietas ir teikti socialinę naudą.

4. JUOZELSKIO ŪKIO PLĖTROS GALIMYBIŲ TYRIMAS IR DISKUSIJA

4.1. Juozelskio ūkio veiklos analizė

Siekiant sėkmingai ūkininkauti pirmiausia yra tikslinga išanalizuoti esamą ūkio situaciją. Juo labiau šiomis dienomis kai ūkio valdymo, konkurencingumo bei atsirandančių problemų sprendimas yra sėkmės garantas. Visi ūkio pajėgumo neatitinkantys veiksniai, neefektyviai naudojamas turtas ir pan. lemia neefektyvią ūkio veiklą, mažina ūkio konkurencingumą, patrauklumą rinkoje, kartais net gali sukelti bankroto riziką.

Juozelskio ūkis įregistruotas 2013 m. Juozelskio ūkis įsikūręs Kėdainių rajone, ūkis valdo 9.13 ha žemės, žieminių bei vasarinių kviečių. Bei 1.22 ha daugiamečių pievų ir ganyklų. Daugiausia žemės ūkis valdo nuosavybės teise. Pagrindinės kultūros auginamos ūkyje yra žieminiai bei vasariniai kviečiai. Produkcija užauginama ūkyje parduodama didžiosioms šalies supirktuvėms.

13 lentelė. Deklaruotas žemės plotas 2014 – 2015 m.

Metai	Hektarai
2014	1.90
2015	9.13

Ūkis per metus išsiplėtė 8.45 hektaro. Ūkis išsiplėtė atsiėmęs nuosavas išnuomotas žemes iš nuomininkų, bei išsinuomojęs žemes iš pašalinių asmenų. Kėdainių rajone kur yra įsikūręs ūkis yra labai daug ūkių. Pagrindė jie yra smulkūs, tačiau rajone yra ir ne mažai didžiųjų šalies ūkių. Kadangi laisvų žemių plotai yra pakankamai riboti, dėl to ūkis dideliais tempais nuomojantis žemės plėstis negali.

Pagrindinės ūkyje gaunamos pajamos yra gaunamos iš ūkyje užaugintos ir pridutos augalininkystės produkcijos. Žiūrint iš ekonominės prizmės, ūkis naudą kol kas teikia tik ūkininkui ir jo šeimai, tačiau plečiantis ūkiui jis sukurs darbo vietas, taip sukurdamas socialinę naudą. Ūkyje auginama žieminiai ir vasariniai kviečiai.

14 lentelė. Priduotų javų kiekis tonomis

Metai	Tonos
2014	
• Žieminiai kviečiai	• 0
• Vasariniai kviečiai	• 4000
2015	
• Žieminiai kviečiai	• 31697
• Vasariniai kviečiai	• 16850

Kadangi ūkis įkurtas 2013m. gruodį, ūkininkas nespėjo pasėti žieminių kviečių, nes jie yra sėjami rugsėjo mėnesį. O vasariniai sėjami balandžio – gegužio mėnesį. Ūkininkas 2013 metais tai pat dar nebuvo atsiėmęs žemių, 2014 m. ūkis augino tik 1,90 hektaro vasarinių kviečių. Tais metais ūkininkas iš hektaro kūrė apie 2100 grūdų. 2015 metais, ūkis plėtėsi ne tik savo plotu, bet ir įvedė ūkyje neauginamą kultūrą žieminius kviečius. Ūkininkas Juozelskis žieminių kviečių 2015 m. kūrė apie 5100 tonas iš hektaro, o vasarinių 4223 tonas iš hektaro.

15 lentelė. Iš žemės ūkio veiklos gautos pajamos Eurais

Metai	Išlaidos	Pajamos	Pelnas
2014	200 Eur.	637.16 Eur.	437.16 Eur.
2015	4000Eur.	7140.69Eur.	3140.69Eur.

Kaip matome iš 15 lentelės ūkininkas atsiėmęs nuosavas žemes ir tokiu būdu išplėtęs ūkį, 2015 metais, pasiekė 4145,48 Eur. pelną. Į ūkio patiriamas išlaidas įeina labai daug atskirų veiksmų tokių kaip: ūkininko atlyginimas, žemės apdirbimas, technikos tvarkymas, reikalingos produkcijos sėklos įsigijimas, sėklos sodinimas, įvairūs augalų apsaugos metodų panaudojimai bei tręšimai, derliaus nuėmimo bei transportavimo išlaidos. Kadangi ūkininkas neturi nuosavo javų nuėmimo kombaino, norit nuimti derlių reikia jį nuomoti.

Grynasis Juozelskio ūkio pelningumas pagal formulę
$$K_{gp} = \frac{PP - I}{PP} * 100, \text{ proc. yra: } 0.44 \text{ proc.}$$

$$0.44 = \frac{7140.69 - 4000}{7140.69} * 100$$

Analizuojant ūkį atliekama išorinės aplinkos veiksnių analizė taikant PEST metodiką.

Politinė – teisinė aplinka – šalies politinė situacija, žemės ūkio subjektai pagal BŽŪP gali gauti Europos Sąjungos paramą, mokamos tiesioginės išmokos. Europos Sąjungos parama yra galimybė plėstis ūkiui, šiuo atveju analizuojamam ūkiui norint plėstis aktualiausia yra ES parama smulkių ūkių plėtrai pagal paramos programą 2014-2020 metams. Tiesioginės išmokos ūkiui suteikia šiek tiek stabilumo. Norit pradėti profesionaliai ūkininkauti, ūkininkas kaip subjektas arba su žemės ūkio partneriais turi patekti dokumento patvirtinančio profesinį pasirengimą ūkininkauti kopiją. Ūkininkai neturintys pakankamo profesinio pasirengimo ūkininkauti, turi baigti, ūkininkavimo pradmenų mokymo programą. Priimami įstatymai ir nutarimai susiję su žemės ūkio veikla. Toki kaip: Žemės ūkio ir kaimo plėtros įstatymas, Žemės ūkio paskolų garantinio fondo nutarimas, Žemės ūkio paskirties žemių įsigijimo nutarimas, LR ūkininko ūkio įstatymas, Valstybinių žemių įsigijimo įstatymas, Žemės įstatymas ir pan. Ūkininkai tai pat moka mokesčius tokius kaip: gyventojų pajamų mokestį, Valstybės socialinį draudimą, privalomą sveikatos draudimą, bei žemės mokestį. Kadangi tiriamasis ūkis

neviršija 2 EDV, vienetų, ūkininkas moka tik privalomąjį sveikatos draudimą ir žemės mokestį. Ūkininko ūkio ekonominės valdos dydis yra 1,98 EDV. Todėl ūkininkas moka tik socialinio draudimo įmoką ir kol kas nereikia mokėti kitų mokesčių. Įvedus į ūkį naują produktą bei išplėtus auginamos produkcijos plotus ūkininko EDV taps didesnis, dėl tos priežasties ūkininkas mokės didesnius mokesčius. Ūkininkas perka ir naudoja ūkyje neapmokestintą žymėtą dyzeliną, nors kuro kainos pastaruoju metu svyruoja, tačiau ūkininkas už 1 litrą dyzelino dažniausiai moka apie 0.68 Eur/cnt.

Ekonominė aplinka – ekonominė šalies situacija tiesiogiai veikia ūkininko ūkį. Tačiau žemės ūkis yra atsparus dideliems ekonominiams svyravimas, dėl tos priežasties galime teigti, kad šalies ekonomika ūkį veikia teigimai. Ekonominę ūkio aplinką tai pat veikia ir Europos Sąjungos nutarimai bei paramos fondai. Ūkininkas gauna tiesiogines išmokas iš Europos Sąjungos. Tiesioginės išmokos mokamos už deklaruotus žemės ūkio naudmenų plotus. Dabartinės ES išmokos už 1 hektarą siekia 150 Eur. jei ūkininkas valdo ne daugiau kaip 30 hektarų. Ūkininkas tai pat gauna išmokas kaip jaunasis ūkininkas 45Eur. už hektarą. Išmokos jauniesiems ūkininkams yra mokamos jei žemės valda įregistruota ne seniau kaip penkeri metai ir jei ūkininkas yra jaunesnis kaip 40 metų. Ūkio ekonominiai tikslai yra pasiekti kuo didesnę pelną. Ūkininkas nuomodamasis žemės ūkio paskirties dirbamą žemę už ją, žemės savininkams moka nuomos mokestį, tai pat pasirašo žemės panaudos sutartį. Žemės nuomos kaina kiekviename šalies regione yra skirtinga ir priklauso nuo to kiek ūkininkų įsikūrę rajone ir ar didelė tarp jų konkurencija. Šiuo metu ūkininkas Juozelskis nuomoja 6 hektarus dirbamos žemės, o už hektarą moka 150 Eur.

Socialinė – kultūrinė aplinka – dėl besikeičiančios demografinės padėties, ūkininko ūkis praranda potencialius ūkio darbuotojus. Šiuo metu pastebimas didelis kaimo gyventojų mažėjimas, jų išvykimas gyventi ir dirbti į miestus. Ūkininkas ateityje plečiantis sukurtų darbo vietas, kurios suteiktų galimybę, užsitikrinti gerovę kaimiškose vietovėse. Tai pat pastebimi ir žmonių vartosenos pokyčiai, šiai dienai rapso aliejus yra vienas iš labiausiai vartojamų riebalų, rapsų aliejus turi mažiausiai sočiųjų riebalų ir daugiausiai Omega 3 polinesočiųjų riebalų rūgščių. Tai pat yra natūralus vitaminų, A, E, D, šaltinis. Dėl tos priežasties ūkininkui naudingas rapsų auginimas, nes rapsų paklausa ateityje tik didės. Žemės ūkio produkcijos derlius priklauso ne tik nuo gamtinių sąlygų, technologinės augalų priežiūros, bet ir nuo žemės našumo balo. Žemės našumo koeficientai skirtinguose Lietuvos regionuose yra skirtingi. Juozelskio ūkis yra įsikūręs geroje geografinėje zonoje kadangi Kėdainių rajone žemės našumo balai yra apie 51,5 balo.

16 Lentelė. Žemės našumo balai Lietuvoje (sudaryta pagal arccgis.com, 2015)

Našiausia	.	Mažiausiai naši	
Savivaldybė	Vidutinis balas	Savivaldybė	Vidutinis balas
Pasvalys	52.4	Varėna	32.5
Kėdainiai	51.5	Trakai	33.4
Joniškis	50.6	Pagėgiai	34.4
Šakiai	48.8	Molėtai	34.5
Marijampolė	48.4	Lazdijai	34.7
Jurbarkas	48.1	Šilutė	35.2
Kaunas	48.0	Plungė	35.3
Akmenė	47.6	Zarai	35.4
Panevėžys	47.5	Vilnius	36.2
Pakruojis	47.5	Utena	36.3
Biržai	47.5	Ignalina	36.3
Radviliškis	47.2	Rietavas	36.3
Šiauliai	45.3	Švenčionys	36.3
Vilkaviškis	45.6	Šalčininkai	36.5

Kaip matome iš 16 lentelės, pati našiausia žemė Lietuvoje yra Pasvalyje 52,4 balo. Tuo tarpu mažiausias našumo balas yra Varėnoje 32,5 balo. Taigi ūkininko Juozelskio ūkis yra įsikūręs derlingų žemių regione. Kadangi ūkininkas planuoja plėstis įvedant ūkyje neauginamą kultūrą žieminius rapsus, o kaip teigiama kultūros charakteristikoje, žemės našumo balas auginant rapsus turėtų būti apie 50 balų, norit gauti didžiausią derlių.

Technologinė aplinka – įvairiausių naujų technologijų diegimas ūkyje, pradedant nuo žemės apdirbimo technologijų iki produktų nuėmimo technologijų. Šiuo metu ūkininkas žemės apdirbimui naudoja arimą bei kultivavimą. Auginant žieminį rapsą ūkininkas gali pritaikyti naują žemės apdirbimo technologiją žemės skutimą. Bei taip paruošti žemę rapsu sėjai.

Tiesioginiai konkurentai, potencialių konkurentų grėsmė – ūkio tiesioginiai konkurentai yra Kėdainių rajone įsikūrę ūkiai valdantys panašų žemės plotą, tokių ūkių rajone 447. Tai pat ūkiai kurie augina tokias pačias kultūras kurios yra auginamos Juozelskio ūkyje. Ūkiai suteikiantys tų pačių augalininkystės kultūrų produktų, pasirinkimą rinkoje. Ūkiui grėsmę tai pat sukelia ir mažesni ūkiai, kurie ieško galimybių plėstis, bei augina tas pačias kultūras savo ūkyje.

Vertinant Juozelskio ūkio vidinę aplinką svarbiausia identifikuoti ūkio stipriąsias ir silpnąsias savybes. Įvertinti ūkio turimus ir ūkiui reikalingus išteklius. Ūkio vidinės aplinkos vertinimui bus naudojamas McKinsey vidaus veiksmų analizės metodas 7 S modelis.

Igūdžiai (Skills) – Juozelskio ūkis pasižymi gerais finansų valdymais bei gerais santykiais su didžiosiomis šalies supirktuvėmis.

Struktūra (Structure) – ūkis neturi organizacijoms ar įmonėms turinčios padalinių struktūros, kadangi šiuo metu dirba tik pats ūkininkas. Gera ūkio strateginė vieta, kadangi ūkis įsikūręs vidurio Lietuvoje kur yra vienos iš derlingiausių žemių Lietuvoje.

Sistema (System) – kadangi ūkis yra smulkus nėra pakankamai galimybių konkuruoti dėl žemės įsigijimo, tai pat nėra galimybių skirti dideles finansines lėšas technikos modernizavimui, nes šiuo metu ūkyje technika yra sena.

Bendrosios vertybės (Sharedvalues) – bendrosios ūkininko ūkio vertybės yra toliau sėkmingai plėstis, užtikrinti stabilias pajamas šeimai, išplėtoti produkcijos pardavimus plačiau.

Personalas (Staff) – Juozelskio ūkyje dirba tik pats ūkininkas, kaip stiprybę galima išskirti, kad ūkininkas yra jauno amžiaus, be to tai yra šeimos ūkis. Tačiau ūkiui plečiantis įvedant naują kultūrą ūkis ateityje planuoja įdarbinti darbuotojų.

Stilius (Style) – ūkininko, vadovavimo stiliaus garantas yra užtikrintumas, bei priimamų sprendimų loginis apmąstymas, o tik tada sprendimo priėmimas.

Strategija (Strategy) – ūkio strategija yra kuo labiau plėstis ateityje įvedant ne tik naujus produktus, bet ir plečiant dirbamas žemes. Taip tapti konkurencingu šalie ūkiu. Šiuo metu didžioji dalis dirbamų žemių priklauso nuosavybės teise, tačiau ateityje didės ir nuomojamos žemės plotai.

Kaip ir kiekvieną ūkį, Juozelskio ūkį, veikia tiek išorinė, tiek vidinė aplinka. Mikroekonominėje bei makroekonominėje aplinkoje atsiskleidžia ūkio galimybės bei grėsmės. Tuo tarpu vidinėje aplinkoje išryškėja stiprybės ir silpnybės. Išorės ir vidaus veiksniai apibendrinami SSGG analizėje, kuri pateikta 17 lentelėje.

17 Lentelė. Juozelskio ūkio SSGG veiksnų analizė

Stiprybės	Silpnybės
<ul style="list-style-type: none"> • Didžioji dalis dirbamos žemės priklauso nuosavybės teise; • Geri santykiai su didžiosiomis šalies supirktuvėmis; • Šeimos ūkis; • Stabilus finansų valdymas; • Didelis žemės derlingumo balas; • Jaunas ūkininko amžius (28 m.); • Gera ūkio strateginė vieta. 	<ul style="list-style-type: none"> • Pakankamai sena technika ūkyje; • Ūkis nėra pajėgus konkuruoti su stambiais ūkiais dėl žemės įsigijimo, dėl to mažos galimybės plėstis; • Nėra pakankamai galimybių investuoti į ūkio modernizavimą, naujų technologijų diegimą; • Nepakankamai išplėtoti žemės ūkio produkcijos pardavimai;
Grėsmės	Galimybės
<ul style="list-style-type: none"> • Tiesioginių konkurentų plėtra; • Didelė priklausomybė nuo nepalankių oro sąlygų; • Žaliavų brangimas; • Didelė konkurencija daugumoje žemės ūkio šakų; • Mažėjantis darbingo amžiaus kaimo gyventojų skaičius. 	<ul style="list-style-type: none"> • Europos Sąjungos fondų panaudojimas; • Aplinkinių žemių nuoma; • Galimybė plėstis įvedant ūkyje neauginamas kultūras; • Ūkio diversifikavimą (veiklos pakeitimas, perėjimas prie ekologiško ūkininkavimo); • Sudarytos sąlygos įsigyti valstybines žemes.

SSGG analizė padeda atskleisti ne tik stipriausias puses ir silpnybes, tačiau ir išvelgti ūkio grėsmes bei galimybes. Šiuo metu didžiausia ūkio galimybė yra Europos Sąjungos parama. Ūkininkas 2016 metais teiks paraišką ES paramai smulkiesiems ūkininkams gauti. Ši parama skirta modernizuoti ūkius ir padidinti jų konkurencingumą. Gavus paramą galima ją išnaudoti technikai įsigyti arba gamybinių pastatų statybai ar rekonstrukcijai. Norint gauti paramą ūkio dydis išreikštas produkcijos standartine verte turi būti ne mažesnis kaip 4000 Eur, bet ne didesnis kaip 7999 Eur. Šiuo metu ūkio standartinė reikšmė išreikšta produkcija yra 4999 Eur. Pagal šios paramos programą ūkiui skiriama 15 tūkstančių eurų. Tai pat ūkis planuoja plėstis augindamas naujas kultūras ūkyje.

Atlikus ūkio veiksmų analizę, galima teigti, jog ūkis turi nemažai stipriųjų pusių, padedančių koncentruotis į auginamos produkcijos kokybę. Nepaisant daugelio stiprybių, analizė leido išskirti ir silpnąsias ūkio puses tokias kaip nepakankamos investicijos ar pakankamai sena žemės ūkio technika. Atsižvelgiant į tai, kad ūkis įsikūręs Kėdainių rajone kuriame vyrauja didelė ūkininkų konkurencija, norint išlikti ūkiui reikia ieškoti būdų plėstis.

Atlikus esamą ūkio analizę galima teigti, kas ūkis yra stabilus ir pasirengęs pokyčiams. Todėl yra pasirengęs įvesti į ūkį naują jame neauginamą kultūrą.

4.2. Naujo žemės ūkio produkto įvedimo į rinką galimybių vertinimas

Rapsų aliejus yra vienas vertingiausių maistinių aliejų dėl to pastaruoju metu rapsų auginimas darosi vis svarbesnis. Pats rapsų perdirbimas vis dažniau naudojamas biodyzelinui gaminti. Po rapsų perdirbimo nemažai vertingų išspaudų kuriose gausu maistinių medžiagų tai gi jos tinkamos gyvuliniam pašarui (Jedik, 2013, p. 236).

Prieš įvedant naują ūkyje neauginamą kultūrą, augalininkystės ūkyje reikalinga surinkti nemažai informacijos, nustatyti plėtos prielaidas, apsprendžiančias produkto gyvavimą ūkyje (augalininkystės ūkio gamybos optimizavimo metodika, 2013, p. 5):

1. Kokios kultūros ūkyje yra auginamos šiuo metu bei kokias dar būtų galima auginti;
2. Kokie ariamos žemės plotai naudojami sėjomainai;
3. Kiek išlaidų reikia 1 ha, norit gauti geriausią derlingumą;
4. Kiek reikia mineralinių ir organinių trąšų patrešti augalams, kad būtų gaunamas planuojamas derlingumas;
5. Kokie yra agrotechniniai reikalavimai augalams;
6. Kiek sunaudojama žmogaus darbo valandų atskiriems žemės ūkio augalams užauginti;
7. Kokios yra kainos už realizuojamos augalininkystės produkciją.

Tai gi norint, kad ūkyje pasiteisintų žieminių rapsų auginimas pirmiausia reikia įvertinti aukščiau išvardintas sąlygas, tam, kad būtų galima nustatyti preliminarų pelną kurį atneš ūkininkui žieminių rapsų auginimas.

Ūkininkas Juozelskis, 2016 m. planuoja auginti 6 hektarus žieminio rapso.

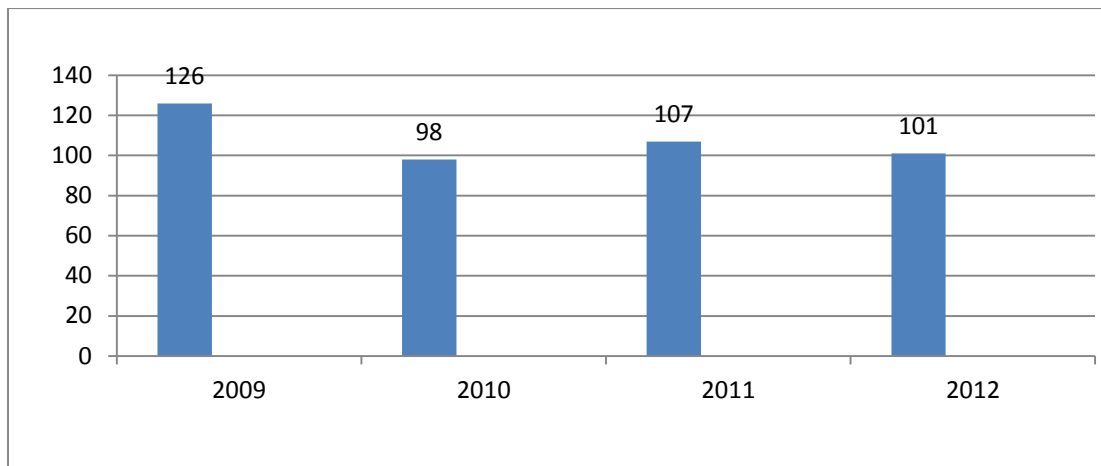
Juozelskis ūkyje planuoja auginti žieminių rapsų veislę „Visby“, ši veislė buvo populiariausia 2013 -2014 metais. Toliau pateikiama „Visby“ veislės charakteristika (Dotnuvos projektai, 2015):

- Hibridinė;
- Lietuvoje registruota 2011 metais;
- Žydėjimo pradžia ankstyva, branda ankstyva- vidutinio ankstyvumo;
- Labai derlinga, vidutinis derlingumas 2008-2010 m. AVTS (augalų veislių tyrimo skyriai) – 4,87 h/ha (108 proc. lyginant su standartu), 2009 m. Kauno AVTS – 6,2 t/ha (121 proc. lyginant su standartu);
- 1000 sėklų svoris apie 5g.;
- Augalai vidutinio aukščio, aliejingumas apie 48 proc.;
- Sėkla labai atspari išgulimui, labai atspari išbyrėjimui iš ankščių;
- Labai geras žiemkentiškumas, 2012 m. Kauno AVTS tirtų hibridinių veislių žiemkentiškumas įvertintas aukščiausiu – 7,8 balu, 2014 m. žiemą labai gerai peržiemojo gamybiniuose plotuose;
- Tinkama vėlyvai sėjai;
- Selekcininkas „RAPOOL“, Vokietija.

18 Lentelė. Žieminių rapsų „Visby“ veislės duomenys (sudaryta pagal Joniškio aruodus, 2015)

Veislė	Vidutinis derlius	Didžiausias derlius	1000 g. grūdų svoris g.	Aliejus proc.	Vegetacijos periodas	Atsparumas žiemojimui	Atsparumas išgulimui	Atsparumas sėklos išbyrėjimui	Atsparumas ligoms
Visby	4.26	5.46	5	43.50	208	7.50	9.00	8.00	Mažai pažeidžiama ligų.

Kaip matome iš 18 lentelės, žieminių rapsų „Visby“ duomenys yra labai geri. Pakankamai didelis vidutinis derlius, privalumas, kad veislė yra mažai pažeidžiama ligų. 10 paveiksle pateikiama koks procentiškai yra veislės „Visby“ derlingumas procentais.



10 pav. Žieminių rapsų „Visby“, derlingumas proc. lyginant su standartu (sudaryta pagal Dotnuvos projektus, 2015)

Kaip matome iš 10 paveikslo, tik 2010 metais, žieminių rapsų veislė „Visby“, nepasiekė ir neviršijo 100 proc. derlingumo ribos. 2012 metais ribą viršijo tik 1 proc. Tačiau apžvelgiant visus pavaizduotus metus imtinai, matome, kad veislės derlingumas yra labai geras.

Žemę rapsu sodinimui ūkininkas nuomos iš vietinių kaimo gyventojų, žemės nuomos kaina yra 150 Eur., hektaras, taigi iš viso už išnuomotą žemę pasėliams ūkininkas sumokės 900 Eurų nuomos mokesčio. Žieminiai rapsai yra sėjami rugpjūčio mėnesio pabaigoje, o derlius nuimamas liepos pabaigoje – rugpjūčio pradžioje. Dėl to ūkininkui palanku juos auginti, kadangi nesidubliuos darbai su žieminių kviečių sėja bei derliaus nuėmimu.

Pasėti vieną hektarą žieminio rapsu reikia 4,3 kilogramo rapsų sėklos, sėklos daigumas yra 91 proc., o sėjos gylis 3cm.. Rekomenduojama žieminių rapsų sėjai pirkti tik sertifikuotą ir beicuotą sėklą iš didžiųjų šalies tiekėjų. Ūkininkui 6 hektarams pasėti reikia 25, 8 kilogramų žieminio rapsu sėklos. Žieminio rapsu kaina pateikta 19 lentelėje.

19 Lentelė. Žieminių rapsų kainos

Pardavėjas	Kaina
Dotnuvos projektai	6 Eur už 1 kg su PVM
Lytagra	6.20 Eur už 1 kg su PVM
Agro koncernas	6 Eur už 1 kg su PVM
Kauno grūdai	6.15 Eur už 1 kg su PVM

Ūkininkui Juozelskiui žieminio rapsu sėklas palankiausia yra pirkti Dotnuvos projektuose, kadangi jo ūkis yra įsikūręs dešimties kilometrų spinduliu nuo Dotnuvos projektų. Taip ūkininkas sumažins ne tik sėklos parsivežimo išlaidas, bet ir sutaupys laiko greičiau atsiveždamas sėklą.

Toliau remiantis ūkininko Juozelskio pateiktais duomenimis atliekama analizė, kiek kaštų reikės norint įvesti naują ūkyje neauginamą kultūrą.

Paruošiant dirvą žieminio rapsu auginimui reikia ją suarti ir sukultivuoti. Vienam hektarui arimo sunaudojama apie 20 litrų dyzelinio kuro, o ūkininkas užtrunka maždaug 4 valandas. Vienam hektarui kultivavimo sunaudojama apie 5 litrai dyzelinio kuro, ūkininkas vieną hektarą kultivuoja apie 1 valandą. Sėjimui sunaudojama apie 4 litrai kuro vienam hektarui, o 6 hektarus ūkininkas sėja apie 4 valandas.

Ūkininkui norit auginti rapsus tai pat reikės įsigyti ir javų – rapsų sėjimą, kadangi turima sėjamoji nėra pritaikyta rapsu sėjimui ir sėja tik grūdines kultūras. Nauja sėjamoji turi būti pritaikyta žolių sėjimui, kadangi rapsu sėklos į hektarą reikia labai mažai ir sėklos grūdėliai yra labai mažo dydžio. Ūkininkas Juozelskis planuoja pirkti dėvėtą žolių ir grūdinių kultūrų sėjimą, kurios kaina yra apie 3000 Eur.

Žieminius rapsus reikia tręšti pagal poreikį stebint dirvos struktūrą. Dažniausiai yra daromi du tręšimai rudeninis prieš sėją, bei pavasari. Vienam hektarui patręšti ūkininkas sunaudoja apie 4 litrus kuro, o užtrunka maždaug 1 valandą (6 hektarams).

Žieminius rapsus ūkininkas tai pat purškia pagal poreikį, priklauso nuo to kokios ligos juos puls bei kiek kartų, žieminis rapsas purškiamas mažiausiai 3 kartus nuo vabalo, 1 kartą nuo žolių bei 1 kartą nuo ligų. Vieno hektaro purškimui ūkininkas sunaudoja apie 4 litrus dyzelinio kuro, užtrunka maždaug 1 valandą (6 ha). Vienam hektarui nupurškšti sunaudoja apie 200 litrų vandens.

Kaip ir vasarinių bei žieminių kviečių nuėmimui, taip ir žieminio rapsu nuėmimui ūkininkas Juozelskis nuomoja kombainą, kombaino nuoma vieno hektaro derliaus nuėmimui yra 72 Eur.

Išvežant produkciją ūkininkas nuomoja sunkvežimį, sunkvežimio kaina skaičiuojama pagal kilometrus. Vienas kilometras apie 0.80 Eur. centų. Į ūkininko nuomojamą sunkvežimį žieminių rapsu pakrauti telpa apie 12 tonų. Dauguma šalies supirktuvų yra įsikūrusių Kėdainiuose, apie 30 kilometrų nuo Juozelskio ūkio.

Kaip teigia agronomai vienas pavojingiausių rapsu kenkėjų yra rapsinis žiedinukas. Vabalai išgraužia žiedus, o patelės padeda kiaušinėlius į neišsikleidusius žiedus, tai derlių sumažina 0.5-0.6 t/ha. Purškiant insekticidais rapsu žydėjimo pradžioje rizika sumažinama iki minimumo. Pasėlius reikia purškšti 2-3 kartus. Kadangi augalų apsaugos produktų firmos skiriasi, tai pat priemonės platinančios atstovybės yra skirtingos, remiantis kelių pardavimų vadybininkų duomenimis apytiksliai vieno hektaro nupurškimas nuo žiedinukų kainuoja 6 Eur. Rapsu nuo piktžolių dažniausiai pakanka nupurškšti vieną kartą toks purškimas kainuoja apie 30 Eur/ ha. Skaičiuojame, kad nuo ligų rapsu tai pat purškiamame vieną kartą, vieno hektaro nupurškimas fungicidais, kainuoja apie 50 Eur/ha., purškiamą profilaktiškai arba pastebėjus pirmuosius ligos požymius.

Žieminius rapsus rekomenduojama tręšti amonio salietra 250 kg/ha, ir kompleksinėmis trąšomis 250 kg/ha. Kaip ir augalų apsaugos priemonės, taip ir trąšos, skirtingose firmose bei skirtingų

platintojų, kainuoja skirtingai amonio salietros tona kainuoja apie 350 Eur., o kompleksinės trąšos apie 400 Eur.

Ūkininko atlygis susideda iš visų aukščiau išvardintų darbų, tai pat nuolatinės technikos priežiūros. Iš aukščiau valandomis išvardintų darbų susidaro 47 darbo valandos, tačiau į jas neįskaičiuotas susiruošimas darbui bei technikos priežiūra. Ūkininko atlygis skaičiuojamas pagal įstatymais nustatyto minimalaus darbo užmokesčio valandinį atlygį 1.97 Eur.

20 Lentelė. Investicijų poreikis

Investicijų poreikis	Kaina Eurais
Žemės nuoma	6 ha * 150Eur/ha = 900
Sėklos kaina	6ha * 4.3 kg/ha * 6 Eur/kg = 154.8
Žemės apdirbimo kaštai	Arimas: 6ha * 20 l/ha * 0.68 Eur/l = 81.60 Kultivavimas: 6ha * 5 l/ha * 0.68 Eur/l = 20.40 Sėjimas: 6 ha * 4l/ha * 0.68 Eur/l = 16.32 Viso: 118.32 Eur.
Tręšimas	Preliminari trąšų kaina: Amonio salietra: 6h * 250 t/ha * 350 Eur/t = 525 Kompleksinės trąšos: 6h * 250 t/ha * 400 Eur/t = 600 6 ha * 2 k * 4 l/ha * 0.68 Eur/l = 32.64
Purškimas (augalų apsaugos priemonėmis)	Preliminari augalų apsaugos kaina: Žiedinuko: 6 ha * 3 k * 6 Eur/ha = 108 Ligų: 6 ha * 30 Eur/ha = 180 Piktžolių: 6ha * 50 Eur/ha = 300 6 ha * 5 k * 4l/ha * 0.68 = 81.60 6ha * 5 k * 200 l/ha * 0.37 Eur/ cnt = 2.22
Javų kombaino nuoma	6 ha * 72 Eur/ha = 432
Išvežimas	2 sunkvežimiai * 60 km * 0.80 Eur/km = 96
Ūkininko atlygis	47 val * 1.92 Eur/ val = 90,24
Žolių ir grūdinių kultūrų sėjamoji	3000
Viso:	6620.82 Eur.

Kaip matome iš 20 lentelės ūkininkui Juozelskiui įsivesti žieminį rapsą kaip naują kultūrą į ūkį kainuos apie 6620.82 Eur. Tačiau kaip matome iš 19 lentelės į ūkininko patiriamus kaštus, įvedant į ūkį žieminį rapsą įskaičiuota ir žolių ir grūdinių kultūrų sėjamosios pilna kaina, o ūkininkai plečiantys savo ūkius techniką skaičiuoja kaip ilgalaikę investiciją kuri turi atsipirkti per „n“ metų. Šio tyrimo atžvilgiu skaičiuojam, kad sėjamoji atsipirks, iš karto po vieno sezono.

Rizika yra neatsiejama kiekvieno verslo dalis. Kadangi jos yra neįmanoma išvengti reikia ją įvertinti ir minimizuoti. Norint sėkmingai ūkininkauti ir gauti naudos iš žieminų rapsų sėjos, tikslinga yra apžvelgti galimas rizikas susijusias su rapso auginimu. Rizikas apžvelgsime remiantis 2.3. poskyryje išskirtais žemės ūkio plėtrą sąlygojančiais veiksniais pateiktais 7 lentelėje rizikos rūšis ir jų specifiskumą žemės ūkyje. Iš 7 lentelės panaudosime tris aktualiausias rizikas.

21 Lentelė. Rizikos veiksniai susiję su žeminiuo rapsu auginimu

Rizikos rūšis	Rizikos pasireiškimas auginant žeminius rapsus
Gamybos rizika	Gamybos rizika ūkyje auginant rapsus gali pasireikšti jei kaip minėta 7 lentelėje, rapsus užpultų nenumatytos ligos, o ūkininkas laiku nespėtų jų pastebėti. Jei vasaros pabaigoje dėl nenumatytų gamtinių sąlygų, liūčių ar sausros, ūkininkas negalėtų išdirbti žemės ir taip nespėtų pasodinti rapsų, ar juos pasodintų pavėluotai.
Žmogiškoji (asmeninė) rizika	Ši rizika ūkyje pasireikštų jei ūkininkas netikėtai susirgtų, o ūkis dėl tos priežasties patirtų nuostolių. Kaip ir minėjo mokslininkai ypatingai poveikis jaučiamas kai ūkis neturi samdomų darbuotojų, o šiuo atveju tiriamais ūkis jų neturi. Ši rizika tai pat gali pasireikšti per įvairiausių nelaimingus atsitikimus, žinių ar įgūdžių stokos.
Ekonominė rizika	Ši rizikos grėsmė gali iškilti jei valstybė apribotų grūdų eksportą dėl vykstančių neramumų pasaulyje. Arba jei valstybės į kurias importuojami rapsai apribotų importą. Tai pat ūkininkui rizikos grėsmė padidėtų jei dėl produkcijos ir žaliavų kainos nepastovumo. Rizikos grėsmė būtų dar didesnė jei išteklių būtų jau paskirstyti. Tai pat ši rizika turi sąlyginai ilgą sąnaudų atsipirkimo laikotarpį, per kurį rinka gali kardinaliai pasikeisti, o patirtos sąnaudos neatsipirkti.

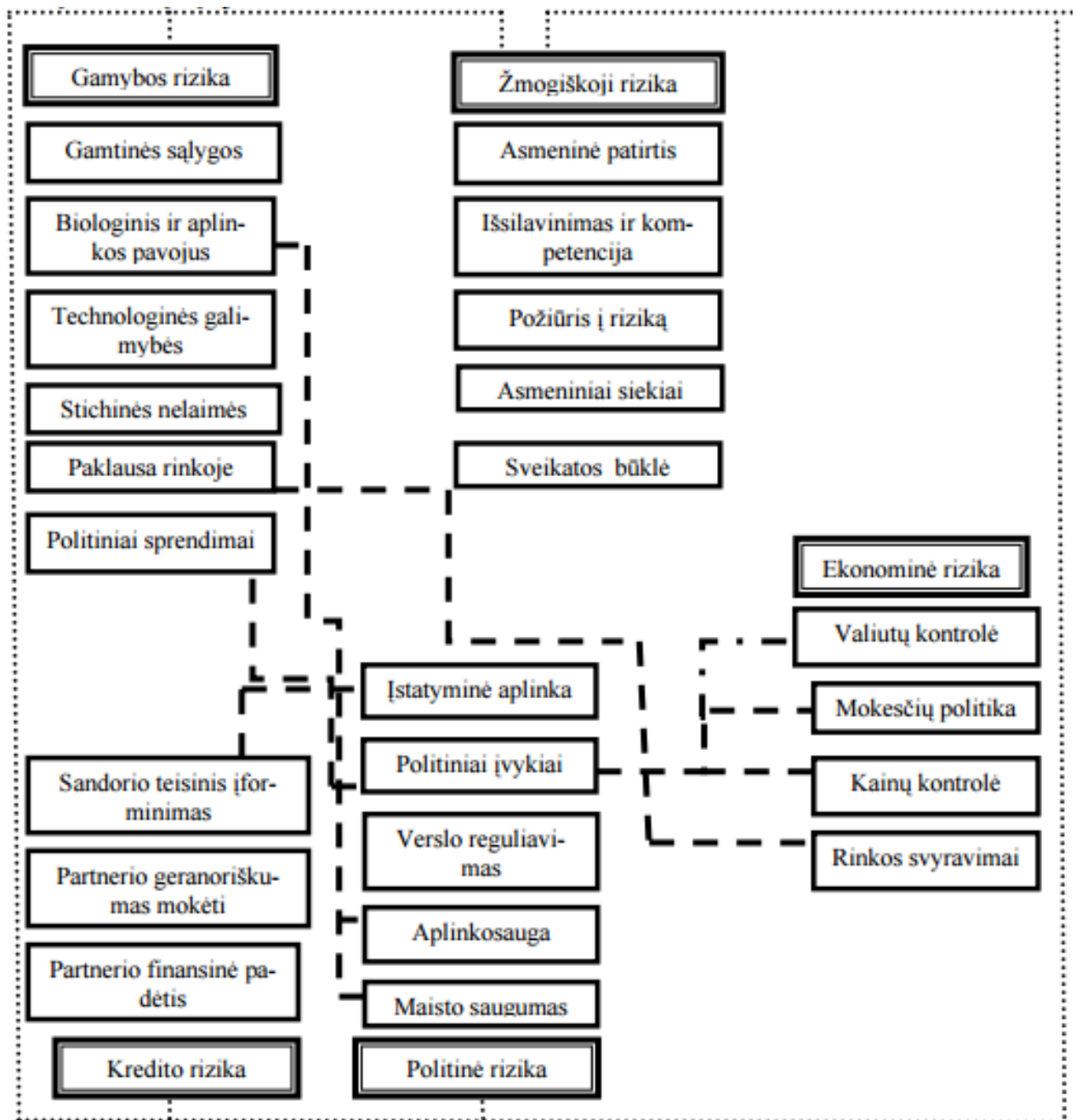
Žeminiams rapsams didelę riziką kelia ne tik 21 lentelėje apžvelgtos rizikos, bet ir gamtinės sąlygos. Ypatingai didelė rizika žeminiams rapsams yra šalta žiema, kadangi rapsai pasižymi lėpumu, bei nėra atsparūs dideliems šalčiams. 22 lentelėje pateiktos nepalankios klimato rapsų auginimui sąlygos.

22 lentelė. Nepalankios klimato rapsų auginimui sąlygos (sudaryta pagal Bradūnas, Kozlovskaja, 2014, p. 22)

Aplinkos – gamtos sąlygos	
Orų nuspėjamumas	Blogi orai
Žemės išteklių, pasiekiamumas, pakankamumas	Esama melioracijos sistemos būklė Žemės kokybė
Sanitarijos būklės tinkamumas bei biologinių procesų nuspėjamumas	Įvairios augalų ligos Nepageidaujami kenkėjai

Kaip galime pastebėti iš 22 lentelės nuo gamtinių sąlygų priklauso augalo augimo, gyvavimo ciklas, bei užaugintos kultūros derlius.

Siekiant maksimaliai išanalizuoti rizikas susijusias su žeminiuo rapsu auginimu, būtina į jas žvelgti plačiai ir apimti įvairiausių rizikų veiksnių aspektus. Rizikos rūšys daro įtaką viena kitai per jas veikiančius aplinkos veiksnis. 11 paveiksle pavaizduotoms rizikoms žemės ūkyje įtaką darantys veiksniai ir veiksnių sąsajos.

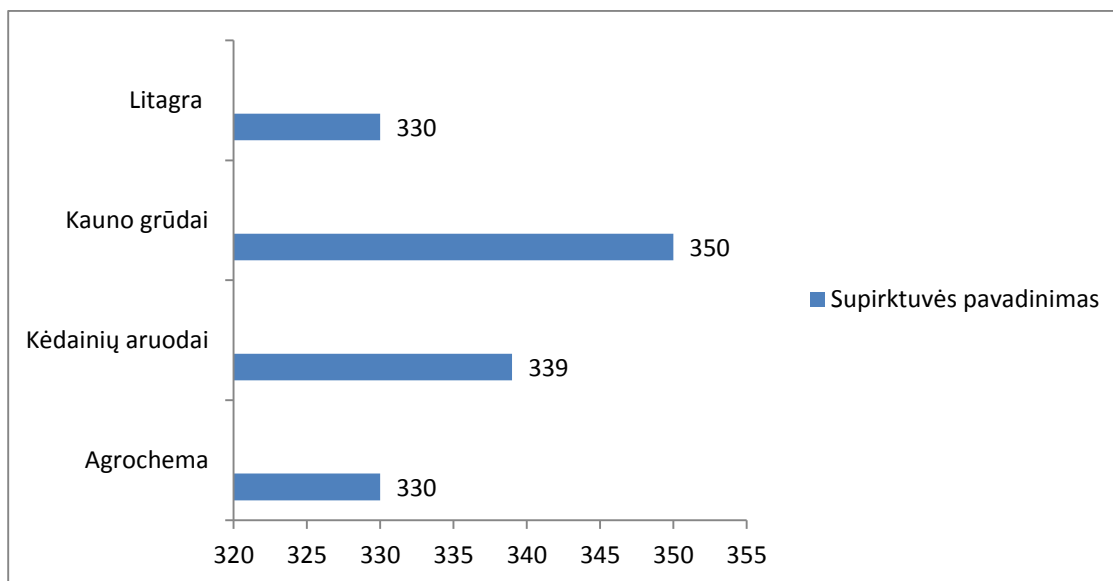


11 pav. Veiksniai, darantys įtaką rizikoms žemės ūkio versle (sudaryta pagal Girdžiūtė, Slavickienė, 2011, p. 70)

Kaip matome iš 11 paveikslą norit detalizuoti ir įvertinti rizikos grėsmę ūkiui reikia apžvelgti daugybę rizikos įtakos veiksnių. Taigi ūkininkas Juozelskis norėdamas įvertinti rizikas susijusias su žemės ūkio rapsų auginimu turi atkreipti dėmesį į visus veiksnius išvardintus 11 paveiksle. Kaip matome iš 11 paveikslą ūkininkui Juozelskiui analizuojant ekonominę riziką reikia įvertinti paklausą rinkoje, nes ji daro įtaką gamybos sprendimams. Pavyzdžiui, ūkininkas, vykdydamas gamybos procesą, turi atsižvelgti ir į saugumo reikalavimus (užtikrinti saugumą aplinkai bei produkcijos gaminams).

Kėdainių rajone yra pakankamai didžiulis grūdų supirkėjų pasirinkimas. Ūkininkas prieš priduodant rapsus renka tą supirkėvę kuri siūlo didžiausią kainą, reikėtų pabrėžti, kad tiek rapsų,

ties ir kitų grūdų supirkimo kainos keičiasi kiekvieną dieną. 12 paveiksle pavaizduota keturios didžiausios šalies supirktuvės bei rapsų supirkimo kaina už toną, eurais 2015 m. gruodžio 16 dieną.



12 pav. Grūdų supirkimo kainos eurais už toną 2015 12 16 (sudaryta pagal Grain.lt, 2015)

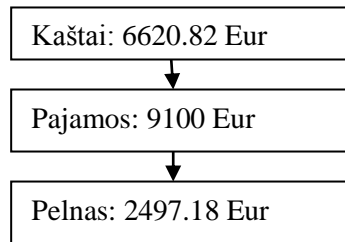
Kaip matome iš 12 paveikslo, šiuo metu didžiausias rapso supirkimo kainas siūlo, Kauno grūdų supirktuvė, antroje vietoje yra Kėdainių aruodai. Ūkininkas šiai dienai priduoantis rapsą rinktųsi Kauno grūdų supirktuvę, dėl didžiausios siūlomos kainos.

Juozelskio ūkis 2016 m. rudenį pasėjęs žieminius rapsus taip įvesdamas neauginamą ūkiui naują kultūrą, 2017 m. vasarą skaičiuojant pagal vidutinį rapsų „Visby“ derlingumą nurodytą 20 lentelėje, žieminių rapsų tikisi prikulti apie 26 tonas.

Kaip matome iš pateiktos analizės ūkininkas Juozelskis į ūkį įvesdamas naują neauginamą kultūrą žieminių rapsų, preliminariai patirs 6620.82 Eur. kaštų. Įvertinus planuojamą derlių ir rapsų kainą eurais, ūkininkas gaus 9100 Eur. pajamų, taigi ūkininko pelnas įvedus rapsus bus 2497.18 Eur.

4.3. Juozelskio ūkio plėtros galimybių ekonominis vertinimas

Atlikus preliminarius skaičiavimus, nustatyta, kad Juozelskio ūkio efektyvumo gerinimui būtina plėtra. Dėl kurios ūkis taps konkurencingesnis rinkoje ir suteiks ūkiui naujas galimybes. Vertinant naujos kultūros ūkiui pasiteisinimą galima teigti, kad jis bus teigiamas, kadangi preliminariais skaičiavimais ūkis pasieks nemažą pelną, iš 6 hektarų, žieminių rapsų. Tai gi galima daryti prielaidą, kad ūkis gali sėkmingai plėstis, įvesdamas naują kultūrą žieminius rapsus. Planuojamas pelnas pavaizduotas 13 paveiksle.



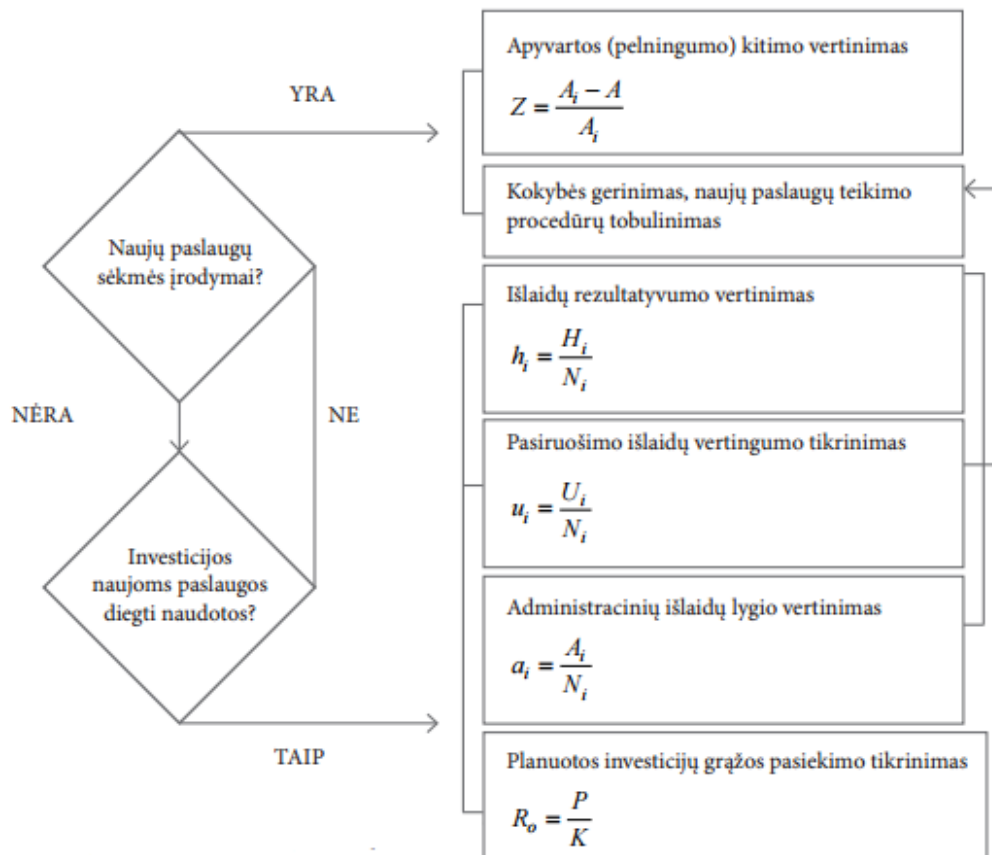
13 pav. Planuojamas ūkio pelnas iš naujai įvestos kultūros

Kaip matome iš 13 paveikslėlio prognozių, ūkio plėtra ūkininkui atneš pelną.

Galima teigti, kad ūkis naudoja naujų veiklos sričių įsisavinimo strategiją. Numatydamas plėtrą toje pačioje rinkoje, plėtojant naujas sritis. Šioje srityje ūkininkas naudos pažangesnes technologijas, naujus ūkyje nenaudojamus gamybos metodus.

Kitas investicinis žingsnis padėsiantis pagerinti ūkio efektyvumą yra investicijos į žmogiškąjį kapitalą. Plečiantis ūkiui reikalingi darbuotojai, kurie padės ūkininkui ūkyje, taip bus kuriama ir socialinė nauda.

Naujo produkto vertinimo modelis pateikiamas 14 paveiksle. Modelio dėka bus atlikta ekonominio vertinimo ūkiui analizė.



14 pav. pav. Naujo produkto diegimo vertinimo modelis (sudatyta pagal Bivainis, Drejeris, 2009 p. 273)

A_i – prognozuojama apyvarta įdiegus i -tąjį produktą;

A – tam tikro laikotarpio apyvarta iki naujo produkto įdiegimo;

H_i – tam tikro laikotarpio produkto savikaina 1 pardavimo eurui;

N_i – i -tojo naujo produkto idėjos įgyvendinimo prognozuojamas pardavimas;

U_i – naujo produkto, įgyvendintos pagal i -tąją idėją, pasiruošimo teikti prognozuojamos išlaidos, kurias sudaro sąnaudos nuo idėjos patvirtinimo iki naujo produkto tiekimo pradžios;

A_i – prognozuojamos administracinės išlaidos, įgyvendinus naują paslaugą pagal i -tąją idėją;

P – vidutinis metinis pelnas;

K – investicijos į verslo plėtrą.

Apyvartos pelningumo kitimo vertinimas

$$9100 - 7140.69 / 9100 = 0.21$$

Išlaidų rezultatyvumo vertinimas

$$6620.82 / 9100 = 0.71$$

Paruošimo išlaidų vertingumo tikrinimas

$$6620.82 / 9100 = 0.71$$

Planuojamų investicijų gražos tikrinimas

$$2500 / 6620.82 = 0.38$$

Kaip matome investicijų į Juozelskio ūkį tikrinimo visų koeficientų rodmenys yra teigiami. Todėl galime daryti prielaidą, kad investicijos į ūkį įvedant žieminį rapsą atsiperks. Dėl tos priežasties yra verta investuoti į ūkio plėtrą.

Naujos kultūros įvedimas į ūkį yra ganėtinai ilgas bei brangus procesas kuris reikalauja ilgalaikių investicijų, tačiau preliminariai apžvelgus visus veiksmus galime pabrėžti, kad investicijos atsiperks, taip sukurdamos palankias sąlygas ūkininkui toliau plėsti savo ūkį. Tuo pačiu tai paskatins ūkininką plėsti auginamo rapsa plotus ir plėstis nuomojantis ar įsigyjant žemių.

Labiausiai tikėtinas scenarijus yra tas, kad ūkininkui žieminiai rapsai pagal preliminarinius skaičiavimus atneš apie 2500 eurų pelno. Įvertinus visas galimas išlaidas bei rizikas. Atsižvelgiant į tai, kad ūkininkas panaudos visas reikalingas augalų apsaugos priemones bei investuos į reikiamas trąšas.

Vertinant naujos kultūros į ūkį optimistinį scenarijų tikintis, kad ūkininkui nepakenks gamtos sąlygos, ir jis nuims derliaus maksimaliai galimo iš vieno hektaro pasėlių, galima tikėtis, kad ūkininkas gaus daug didesnę pelną. Ūkininkas Juozelskis pastebimai didesnę pelną galėtų gauti ir tuo atveju jei pagal optimistinį scenarijų, naujos kultūros neužpuls jokios ligos ar žiedinuko vabaliukas. Taip ūkininkas sutaupyti lėšas augalų apsaugos priemonių atžvilgiu, tokiu atveju ūkininkas pasiektų didesnę pelną.

Įvertinus naujos kultūros pasiteisinimą ūkyje, galima daryti prielaidas ūkininkui apsimoka įsivesti naują ūkyje neauginamą kultūrą žieminį rapsą. Tokiu būdu ūkininkas išsiplėstų savo ūkį, pasinaudojęs naujos ūkyje neauginamos kultūros plėtros galimybėmis. Išplėtęs ūkį, ūkininkas, taptų konkurencingesnis rinkoje, tai pat padidintų ūkio siūlomos produkcijos pasirinkimą. Ūkininkui plėstis yra apsimoku ekonomiškai, kadangi tokiu būdu jis padidintų ūkio pelningumą.

IŠVADOS IR REKOMANDACIJOS

1. Atskleidus žemės ūkio plėtros svarbą galima pastebėti, kad žemės ūkis tiek strateginiu, tiek ir socialiniu požiūriu yra labai svarbus šalies ūkio sektorius, kadangi sudaro didžiąją dalį šalies BVP, bei yra vienas iš stabiliausių sektorių. Šiuo metu šalyje vyrauja smulkūs ūkiai, norint didinti ūkių konkurencingumą reikia juos plėsti ir stambinti. Kaip teigia mokslininkai Lietuvoje konkurencingu ūkiu galime laikyti ūkį stambesnį nei 50 hektarų. Dėl tos priežasties ūkio plėtros prioritetus reikia sudėlioti taip, kad maži ūkiai lengviau pasinaudotų plėtros galimybėmis, nes 3 proc. stambiųjų šalies ūkių, neužtikrins šalies konkurencingumo. Žemės ūkio produkcija yra gyvybingai reikalinga šalies gyventojams, kadangi žemės ūkis palaiko mūsų kaimo bendruomenes ir miestus, bei užtikrina kokybišką, saugų bei įvairų maistą. Akcentuojama, kad žemės ūkio produktų paklausa ateityje tik didės, todėl svarbu išsaugoti ir didinti Lietuvos žemės ūkio konkurencingumą, užtikrinant plėtros galimybes, pasiūlant vartotojui ne tik reikalingą produktą ar paslaugą, bet ir efektyviai išnaudojant materialiuosius bei žmogiškuosius išteklius.
2. Išanalizavus plėtros motyvus ir būdus nustatyta, kad pagrindiniai plėtros motyvai yra išlikti konkurencingiems rinkoje taip išsaugant ir stambiusios šalies ūkius, pasiekti kuo didesnę ūkio pelną, panaudoti naujausias inovacijas ir padidinti ūkio derlingumą. Didinti ūkių gamybą bei pasiekti didžiausią įmanomą pelną. Tai pat iš vieno naudmenų hektaro išgauti kuo didesnę derlių. Daugumai smulkiųjų šalies ūkių sunku plėstis ir konkuruoti perkant žemės ūkio paskirties žemę, dėl to reikia ieškoti kitokių būdų plėstis. Smulkūs šalies ūkiai gali plėstis įvesdami į ūkį naują neauginamą jame kultūrą, nuomodami žemę bei pasinaudodami investicinės paramos formomis.
3. Ištyrus pagrindinius aplinkos veiksnius pastebime, kad įtaka ūkio plėtrai turi daugybė veiksnių tokių kaip: gamybos kaina, tiesioginė parama, rinkos kaina, konkurentai, ūkininko žinios ir įgūdžiai, ūkininko patirtis, finansiniai ištekliai ir pan. Kaip kliūtis ūkininkavimui galime išskirti tokias rizikas: gamybos, politinę, žmogiškąją, kredito bei ekonominę. Didžiausia ir nuo ūkininko nepriklausanti rizika yra gamtinės kliūtys (liūtys, sausros, stichinės nelaimės). Bendrosios žemės ūkio politikos dėka ūkininkai gauna išmokas už deklaruotų ūkio naudmenų plotą. Ūkių plėtros paramos formos – jaunųjų ūkininkų įsikūrimas, investicijos į žemės ūkio valdas, ES parama smulkiems ūkininkams, žemės produktų perdirbimo. Kadangi šalyje pagrinde vyrauja smulkūs ūkiai jų plėtrai aktualiausia ES parama smulkiems ūkiams.
4. Atlikus Juozelskio ūkio plėtros galimybių analizę, galima teigti, kad ūkininko Juozelskio ūkis yra finansiškai stabilus, palaiko gerus santykius su šalies supirktuvėmis, o ūkis įsikūręs didelį

derlingumo balą turinčiose žemėse. Ūkininkas turi galimybes pasinaudoti ES paramos fondais. Atsižvelgiant į tai, kad sunku konkuruoti su didžiaisiais rajono ūkiais dėl žemės įsigijimo nuosavybės teise, ūkininkas turi visas galimybes plėsti savo ūkį įvedant naują neauginamą ūkyje kultūrą. Ūkio veikla šiuo metu yra stabili bei ūkis pasirengęs įvesti naują neauginamą kultūrą žieminius rapsus. Tokiu būdu ūkis padidins savo pelną, taps konkurencingesnis rinkoje.

5. Atlikus ekonominę analizę ūkyje kiek kainuos naujos kultūros įvedimas, galima daryti prielaidas, kad iš 6 hektarų žeminio rapso ūkininkas Juozelskis gaus apie 2500 Eur. pelno. Dėl to ūkininkui Juozelskiui rekomenduojama jau 2016 metų rudenį sėti žieminius rapsus „Visby“. Tai pat rekomenduojama ateityje žieminių rapsų auginimo plotus didinti. Kadangi ūkininkas taip pasieks ne tik ekonominės naudos sau, bet ir suteiks socialinę naudą.

LITERATŪRA

1. Agroakademija (2013). Parama miškams: ko tikėtis 2014-2020 metų finansiniu laikotarpiu. [žiūrėta 2015 11 11] Prieiga per internetą <<http://www.agroakademija.lt/miskininkyste/?Sid=840>>.
2. Aleknavičius, P. (2007). Kaimiškujų teritorijų žemės naudojimo problemos. *Žemės ūkio mokslai*, 1, 82-90.
3. Ališauskas, K., Jankauskienė, A., Žebrauskas, S. (2012). Investicinės paramos poveikis ūkių veiklos plėtrai. *Ekonomika ir vadyba: Aktualijos ir perspektyvos*, 26, 77-88.
4. Astromskienė, A., Ramanauskienė, J., Aamonienė, R. (2012). Alternatyviosios veiklos kaimo vietovėse plėtros perspektyvos. *Vadybos ir mokslo studijos – kaimo verslų ir infrastruktūros plėtrai*, 2, 6-13.
5. Augalininkystės ūkio gamybos optimizavimo metodika (2013). Parengata pagal projektą „žemės ūkio gamybos optimizavimas ūkininkų ūkiuose“. [žiūrėta 2015 12 14] Prieiga per internetą <www.laei.lt/x_file_download.php?pid=1459>.
6. Baležentis, A. (2011). Kaimo vietovių raida ir modeliai: darnaus vystymo požiūriu. *Vadybos ir mokslo studijos – kaimo verslų ir infrastruktūros plėtrai*, 2.
7. Bivainis, J., Drejeris R. (2009). Naujų paslaugų įdiegimo vertinimo modelis. *Verslas: teorija ir praktika*, 4, 269-275.
8. Bradūnas, V., Kozlovskaja A. (2014). Rizika Lietuvos žemės ūkyje, mokslo studija. [žiūrėta 2015 12 29] Prieiga per internetą <www.laei.lt/x_file_download.php?pid=2158>.
9. Brucenkienė, J., Kliftonienė, A. (n .d.). Lietuvos regionų konkurencingumo klasterinė analizė. [žiūrėta 2015 10 25] Prieiga per internetą <<http://mts.asu.lt/mtsrbid/article/view/206/235>>.
10. Čiegis, R. (2009). Darnaus žemės ūkio plėtra Lietuvoje. *Vadybos ir mokslo studijos – kaimo verslų ir infrastruktūros plėtrai*, 16.
11. Dotnuvos projektai (2015). [žiūrėta 2015 12 15] Prieiga per internetą
12. Europarama (2014). [žiūrėta 2015 11 11] Prieiga per internetą <<http://europosparama.lt/parama-verslo-kurimui-ir-pletrai/>>.
13. Gapšys, A. (2013). Žemės ūkio sektorių tarptautinio konkurencingumo vertinimas. *Vadybos ir mokslo studijos – kaimo verslų ir infrastruktūros plėtrai*, 3, 376-381.
14. Girdžiūtė, L., Slavickienė, A. (2011). Žemės ūkio rizikos ir jų vertinimo modeliai. *Vadybos ir mokslo studijos – kaimo verslų ir infrastruktūros plėtrai*, 3, 66-77.
15. Grakauskas, E. (2004). Ūkininko ūkio teisinis statusas. [žiūrėta 2015 10 30] Prieiga per internetą <<http://etalpykla.lituanistikadb.lt/fedora/objects/LT-LDB-0001:J.04~2004~1367189881582/datastreams/DS.002.0.01.ARTIC/content>>.

16. Gudaitienė, M. (2013). Paraiškos priemonės 2014-2020 metais. [žiūrėta 2015 10 30] Prieiga per internetą <<http://www.rokiskis.lt/download/10550/m.%20gudaitiene%202013-11-21%20kpp%202014-2020%20m..pdf>>
17. Jakaitienė, A., Kalinauskas Ž. (n. d.). Lietuvos ekonomikos augimo prognozavimas trumpu laikotarpiu. [žiūrėta 2015 11 28] Prieiga per internetą <http://www.elibrary.lt/resursai/DB/LB/LB_pinigu_studijos/Pinigu_studijos_2003_03_06.pdf>
18. Jedik, A. (2013). Javų – rapsų tipo ūkių efektyvumo didinimas naudojant ūkio gamybos optimizavimą. *Vadybos ir mokslo studijos – kaimo verslų ir infrastruktūros plėtrai*, 2, 233-240.
19. Jonišio aruodai (2015). [žiūrėta 2015 12 16] Prieiga per internetą <<http://www.joniskioaruodas.lt/lt/zieminiu-rapsu-seklos>>.
20. Jurkėnaitė, N. (2010). Lietuvos ūkininkų ūkių ekonominio gyvybingumo palyginamoji analizė. *Žemės ūkio mokslai*, 4, 288-298.
21. Jurkėnaitė, N. (2015). Lietuvos ūkininkų ūkių gyvybingumo pokyčiai. *Lietuvos agrarinės ekonomikos institutas, mokslo studija*, 12, 1-73.
22. Jurkėnaitė, N., Volkon, A., Martišiūnaitė, A. (2011). Bendrosios žemės ūkio politikos 2014-2020 m. tobulinimo kryptys. *Lietuvos agrarinės ekonomikos institutas*, 2-104.
23. Juškevičienė, D., Lakis, A. (2010). Žemės ūkio valdų grupavimo mokesčių tikslais alternatyvos. *Vadybos ir mokslo studijos – kaimo verslų ir infrastruktūros plėtrai*, 22.
24. Kaimo plėtros perspektyvos 2014-2020 metais. 2013. [žiūrėta 2015 10 21] Prieiga per internetą <http://www.esparama.lt/es_parama_pletra/failai/fm/failai/ES_paramos_ateitis/Komisija_2014-2020/20130927medziaga/Kaimo_pletros_perspektyvos.pdf>.
25. Kazakevičius, Z. (2008). Žemės ūkio subjektų struktūriniai ir veiklos pokyčiai. [žiūrėta 2015 10 18] Prieiga per internetą <<http://vadyba.asu.lt/11/42.pdf>>.
26. Kripaitis, R., Namiotko, V., Galnaitytė, A., Jedik, A. (2014). Tiesioginių išmokų įtaka žemės ūkio produktų gamintojų veiklos rezultatams. *Vadybos ir mokslo studijos – kaimo verslų ir infrastruktūros plėtrai*, 2, 336-345.
27. Kriščiukaitė, I., Namiotko, V., Kripaitis, R. (2015). The Evaluation of the Impact of Support on Lithuanian Farms Investments. *Vadybos ir mokslo studijos – kaimo verslų ir infrastruktūros plėtrai*, 3, 399-405.
28. Kriščiukaitienė, I. (n.d.). Lietuvos ūkių konkurencingumas ir ES paramos įtaka. [žiūrėta 2015 11 05] Prieiga per internetą <<http://www.laei.lt/?mt=publikacijos&straipsnis=126>>.
29. Kriščiukaitienė, I., Tamošaitienė, A., Andrikienė, S. (2006). Ūkio veiklos modeliavimas ieškant pelningiausių sprendimų. *Žemės ūkio mokslai*, 1, 35-47.

30. Lietuvos Respublikos žemės ūkio ministras (2014). Įsakymas dėl ūkio subjektų, siekiančių pasinaudoti parama pagal Lietuvos kaimo plėtros 2014-2020 metų programos priemones, ekonominio gyvybingumo nustatymo taisyklių patvirtinimas. Nr. 3D-440. [žiūrėta 2015 11 20] Prieiga per internetą <<https://www.e-tar.lt/portal/lt/legalAct/bba802c0163711e4afafe56485a7e49a>>.
31. Lile, R., Stanciu S., Martin, S., Meszlenyi, R. (2015). CommonAgriculturalPolicyforthePeriod 2014- 2020 - A SolutionforAgriculturalManagement. *JournalofEconomicsandBusinessResearch*, 2, 134-144.
32. Liučvaitienė, A. (2007). Restruktūrizacijos poveikis žemės ūkio konkurencingumui didinti. *Verslas: teorija ir praktika*, 2, 94-106.
33. Liučvaitienė, A., Peleckis, K. (2011). Šiuolaikinio verslo konkurencingumo formavimo ir vertinimo teoriniai modeliai ir jų taikymo galimybės. [žiūrėta 2015 11 16] Prieiga per internetą<http://leidykla.vgtu.lt/conferences/CIBME_2011/pdf/2011-liucvaitiene_peleckis-siuolaikiniu.pdf>.
34. Markevičius, P., n. d. Ūkininkų verslumas naujomis rinkos sąlygomis. [žiūrėta 2015 10 18] Prieiga per internetą <<http://vadyba.asu.lt/7/6.pdf>>.
35. Markevičius, P. (2007). Žemės ūkio infrastruktūros verslininkų verslumo išorinės aplinkos veiksniai šiuolaikinės rinkos sąlygomis. [žiūrėta 2015 11 08] Prieiga per internetą <<http://vadyba.asu.lt/11/65.pdf>>
36. Makutėnienė, D., Makutėnas, V. (2010). Išorinių veiksnių poveikio ūkininkų motyvacijai ekologiškai ūkininkauti vertinimas. *Vadybos ir mokslo studijos – kaimo verslų ir infrastruktūros plėtrai*, 20.
37. Masionytė, G. (2013). Žemės ūkio įmonių ūkinės veiklos analizės proceso informacinis aprūpinimas: šaltiniai ir priemonės. *Vadybos ir mokslo studijos – kaimo verslų ir infrastruktūros plėtrai*, 4, 599-607.
38. Nacionalinė mokėjimo agentūra (2013). ES parama kaimo turizmo skatinimui. [žiūrėta 2015 11 11] Prieiga per internetą<<https://www.nma.lt/index.php/naujienos/es-parama-kaimo-turizmo-skatinimui/4061>>.
39. Nacionalinė mokėjimo agentūra (2015). Investicijos į žemės ūkio valdas. [žiūrėta 2015 11 10] Prieiga per internetą <<https://www.nma.lt/index.php/naujienos/investicijos-i-zemes-ukio-valdas/6417>>.
40. Nacionalinė mokėjimo agentūra (2015). Parama žemės ūkio produktų perdirbėjams. [žiūrėta 2015 11 11] Prieiga per internetą <<https://www.nma.lt/index.php/naujienos/parama-zemes-ukio-produktu-perdirbejams/6606>>.

41. Nacionalinė mokėjimo agentūra (2015). Smulkiųjų ūkių gyvybingumą skatina ES parama. [žiūrėta 2015 11 11] Prieiga per internetą <<https://www.nma.lt/index.php/naujienos/smulkiuju-ukiu-gyvybinguma-skatina-es-parama/6270>>.
42. Rakštys, R., Serva, E. (n. d.). Ūkio subjektų ekonominio gyvybingumo nustatymo problemos. [žiūrėta 2015 10 30] Prieiga per internetą <mts.asu.lt/mtsrbid/article/download/751/777>.
43. Ramanauskienė, J., Arys, A. (2009). Ekologinio ūkininkavimo plėtros tendencijos ir konkurencingumo didinimo priemonės. *Vadybos ir mokslo studijos – kaimo verslų ir infrastruktūros plėtrai*, 18.
44. Raupelytė, L., Liesionis, V. (n. d.). Ūkininko ūkio, kaip verslo organizacijos, veiklos ir valdymo ypatumai. [žiūrėta 2015 11 14] Prieiga per internetą <<http://vadyba.asu.lt/14/57.pdf>>.
45. Savickienė, J., Slavickienė, A. (2012). Ūkių ekonominį gyvybingumą lemiančių veiksnių vertinimas Lietuvos ūkininkų ūkių pavyzdžiu. *Žemės ūkio mokslai*, 1, 53-67.
46. Skulskis, V., Vitunskienė, V. (2008). Ekologinio ūkininkavimo vidiniai veiksniai. *Vadybos ir mokslo studijos – kaimo verslų ir infrastruktūros plėtrai*, 15.
47. Svetikas, K., Arimavičiūtė, M. (2012). Strateginis valdymas. Mykolo Romerio Universitetas.
48. Šapolaitė, V. (2012). Žemės ūkio veiklos pajamos ir produktyvumas, jų pokyčių veiksniai. *Vadybos ir mokslo studijos – kaimo verslų ir infrastruktūros plėtrai*, 3, 140-150.
49. Šliužas, K. (2015). Žemės našumo balai Lietuvoje. [žiūrėta 2015 12 10] Prieiga per internetą <<http://lzinios.lt/lzinios/Ekonomika/zeme-perkama-dirbti/202398>>.
50. Trakelis, D. (2007). Europos Sąjungos bendrosios žemės ūkio politikos raidos perspektyvos ir Lietuvos interesai. [žiūrėta 2015 11 21] Prieiga per internetą <[D.Trakelis - Politologija, 2007 - ceool.com](http://D.Trakelis-Politologija,2007-ceeol.com)>.
51. Upite, I., Pilvere, I. (2011). The EU Common Agricultural Policy for Agricultural and Rural Development. *Vadybos ir mokslo studijos – kaimo verslų ir infrastruktūros plėtrai*, 3, 183-190.
52. Ūkio klubas (2012). Lietuvos žemės ūkio ir kaimo plėtros 2014 -2020 metų politikos tikslai ir strateginės kryptys. [žiūrėta 2015 11 14] Prieiga per internetą <<http://www.ukioklubas.lt/straipsniai/lietuvos-zemes-ukis/lietuvos-zemes-ukio-ir-kaimo-pletros-2014-2020-metu-politikos-tikslai-ir-strategines-kryptys-8248>>.
53. Ūkio klubas (2015). Parama jaunųjų ūkininkų įsikūrimui nuo 2015 m. balandžio mėn. 1d. [žiūrėta 2015 11 08] Prieiga per internetą <<http://www.ukioklubas.lt/straipsniai/parama-ukiui/parama-jaunuju-ukininku-isikurimui-nuo-2015-m-balandzio-men-1-d-8735>>.
54. Ūkio klubas (2014). Valdos ekonominio dydžio (VED) apskaičiavimas. [žiūrėta 2015 11 21] Prieiga per internetą <<http://www.ukioklubas.lt/straipsniai/parama-ukiui/valdos-ekonominio-dydzio-ved-apskaiciavimas-8676>>.

55. Valentinavičius, S. (2009). Verslo strategijos formavimo įmonėje teoriniai aspektai. *Verslas: teorija ir praktika*, 10 (2), 130-141.
56. Vazonis, V., Čiūtaitė D. (2010). Kaimo vietovių ekonominio konkurencingumo ir vietos gyventojų verslumo sąsajos. *Vadybos ir mokslo studijos – kaimo verslų ir infrastruktūros plėtrai*, 22.
57. Vengauskas, V., Langvinienė N. (2005). Tarptautinis verslas. *Kaunas*
58. Vildickienės, D., Mildikienės, R., Gedminaitė-Raudonė, Ž. (2013). *Vadybos ir mokslo studijos – kaimo verslų ir infrastruktūros plėtrai*, 1, 140-149.
59. Volkon, A., Drożdż, J. (2013). ES tiesioginių išmokų dydžių nustatymas remiantis gamybos išlaidomis žemės ūkyje. *Vadybos ir mokslo studijos – kaimo verslų ir infrastruktūros plėtrai*, 2, 306-315.
60. Žemės ūkio informacijos ir kaimo verslo centras, 2015. [žiūrėta 2015 10 20] Prieiga per internetą <<https://www.vic.lt/?mid=213>>.
61. Žukovskis, J. (2009). Kaimo plėtros tikslų ir uždavinių raida. *Vadybos ir mokslo studijos – kaimo verslų ir infrastruktūros plėtrai*, 19.
62. Žurnalas mano ūkis n.d. [žiūrėta 2015 10 20] Prieiga per internetą <<http://manoukis.lt/manoukis-zurnalas/agroverslas/1329-sunkios-vidutinio-ukio-paieskos>>.

II. DUOMENYS APIE ŽEMĖS ŪKIO NAUDMENAS IR KITUS PLOTUS*

FIZINIO / JURIDINIO ASMENS VALDOS NR. _____
 Turti būt nurodyti visi žemės ūkio naudmenų ir kiti plotai, už kuriuos prašoma paramos. Detalius naudmenų sąrašus ir jų kodai pateikti paraškos pildymo taisyklėse. Žemės ūkio naudmenų, kiti plotai turi būti nurodyti hektarais, skaitmenų po kablelio tikslumu.

Eil. Nr.	Kontrolinio žemės sklypo Nr.	Lauko Nr.	Naudmenos kodas	Naudmenos, už kurias mokamos tiesioginės išmokos, ha	Plotai, už kuriuos nemokamos tiesioginės išmokos, ha	Azotą kaupiančių augalų laukas skirtas EASY (atitinkamas langelis pažymimas „x“)	Naudmenos, už kurias prasoma susieti parama už plotą (atitinkamas langelis pažymimas „x“)	Dalyvavimas Lietuvos kaimo plėtros programos priemonėse			Pagal ekologinių gamybai keliamus reikalavimus (atitinkamas langelis pažymimas „x“)	Cenškai modifikuoti angalai (atitinkamas langelis pažymimas „x“)	Žemės valdymo teisė	Deklaravimo atvejų (atitinkamas langelis pažymimas „x“)	
								Ekologinis ūkininkavimas arba Agrarinė aplinkosauga ir klimatas / Agrarinės aplinkosaugos išmokos	Natura 2000*	Nepalankios ūkininkaut vietovės					
1	2	3	4	5	6	7	8	9	10	11	12	13	14	15	
1	1 4 2 4 8 7 0 4 5 0	1	KVV	2,97											
2	1 4 3 4 9 0 6 2 3 6	1	KVŽ	2,25									NŽ		
3	1 4 4 4 8 9 9 6 6 8	1	KVŽ	2,76									NŽ		
4	1 4 5 4 8 9 1 6 0 7	1	KVŽ	1,15									SŽ		
5	1 4 5 4 8 9 1 6 0 7	2	DGP	1,22									NŽ		
6															
7															
8															
9															
10															
11															
12															
13															
14															
15															
Iš viso:											10,35				

* Kai deklaruojamų laukų yra daugiau, pildomi papildomi lapai.
 Papildomų lapų skaičius: _____ lapų (-ai).

Dokumentą priėmęs darbuotojas _____ (pareigos, vardas, pavardė, parašas) a _____ (parašas) _____ (vardas, pavardė)

JUOZELSKIS

Sąskaita faktūra Serija SUP Nr. 1
2015 m. rugpjūčio mėn. 6 d.



Pardavėjas:

Juozelskis
Kėdainių r.
Asmens kodas:
PVM mokėtojo kodas: Ne
A/s: LT00 7044 0600 0714 5501
AB SEB bankas
Tel.

Pirkėjas:

KB "Kėdainių aruodai"
J. Basanavičiaus g. 95, Kėdainiai
Įmonės kodas: 302429179
PVM mokėtojo kodas: LT100004920814
A/s: LT38 7044 0600 0714 5501
AB SEB bankas
Tel./faksas: 8 (347) 55110

Sąskaita faktūra suformuota vadovaujantis ŽEMĖS ŪKIO PRODUKCIJOS PRIĖMIMO AKTU (-AIS) Nr.: 121200, 2015.08.06; 122200, 2015.08.06;

Jungtinio laboratorinio tyrimo Nr.: 9

Rodiklio pavadinimas	Rodiklis	Nuoskaita	
		%	t
Drėgnis	14.00		
Hektolitro masė kg/hl	83.40		
Priemaišos grūdinės	3.70		
Priemaišos šiukšlinės	1.20		
Užkrėstumas erkėmis			
	Viso:		

Rodiklio pavadinimas	Rodiklis
Baltymingumas	13.30
Glitimo kiekis %	26.80
Kritimo skaičius, s.	350.00
Sedimentacija	54.30
Skaldyti grūdai	
Sudygę grūdai	

Padalinys: Kėdainių padalinys; Priėmimo - perdavimo vieta:

Tikslas/paskirtis: Supirkimas Sutarties Nr.: 1

Kultūros pavadinimas	Fizinis svoris, t	Natūrali nuoskaita, t	Įskaitomas svoris, t	Kaina už įskaitomą svorį, EUR/t	Suma, EUR
Kviečiai 2 kl.	31.760	0.063	31.697	154.0000	4881.34
				PVM tarifas: 0 %	0.00
				Iš viso su PVM:	4881.34

Suma žodžiais: Keturi tūkstančiai aštuoni šimtai aštuoniasdešimt vienas EUR 34 ct

Mokėjimo data: 2015 m. rugpjūčio mėn. 20 d.

"SĄSKAITŲ FAKTŪRŲ IŠSIRAŠYMAS"

Išrašė: Buhalterė, *[Pavardė]*

Pastabos:

[Pavardė]
(parašas)



Kauno Grūdai

SĄSKAITA FAKTŪRA

2

Serijs GN Nr.

PIRKĖJAS	AB "Kauno grūdai"	TIEKĖJAS	JUOZELSKIS
Adresas	H. ir O. Minkovskių g. 63, Kaunas, LT-46550, Lietuva	Adresas	Į. Kėdainių r., Lietuva
Banko pavadinimas	SEB bankas, AB	Banko pavadinimas
Atsiskaitomoji sąskaita	LT787044060003093673	Atsiskaitomoji sąskaita
Įmonės kodas	133818917	Įmonės arba asmens kodas
PVM mokėtojo kodas	LT338189113	Ūkininko pažymėjimo Nr.
Įmonės įreg. Nr.	AB 93-870, Kauno miesto valdyba	Paso Nr.
Sandėlis	Veiverių g. 51, 46550 Kaunas		

Pirkimo užsakymas (-ai):

Kultūra	Kviečiai / 4 klasė	2015 m. rugpjūčio mėn. d.
Paskirtis	Supirkimas	

Priemimo aktai:

Drėgnis, %	Šiuokš. priem.: VISO, %	Mašinos Nr. / Šiuokšlinės priemaišos: Kibasis lipikas, %	Vairuotojas		Glitimas: Kiekis, %	Fizinis svoris t	Natūrali nuoskaita priemoka %	Įskaitomas svoris t	Kaina EUR	Suma EUR
			Grūdinės priemaišos: Sudygę, %	Pilnis tankis, kg/hl						
14,50	1,00									
13,30	1,60	0,00	0,00	74,00	17,90	16,9600	-0,61	16,8565	135,00	2.275,63
Nuolaida už didesnį šiuokšlinių priemaišų kiekį, EUR/t (1%)									1,60	-16,28
Iš viso už kultūrą										2.259,35
Iš viso:										2.259,35

Du tūkstančiai du šimtai penkiasdešimt devyni EUR 35 ct

Sąskaitą išrašė buhalterė

(paršas)