

KAUNO TECHNOLOGIJOS UNIVERSITETAS
EKONOMIKOS IR VERSLO FAKULTETAS

Rugilė Andruškevičiūtė

TVARAUS VARTOJIMO DARBE IR ASMENINIAME GYVENIME SĄSAJOS
LINKAGE BETWEEN SUSTAINABLE CONSUMPTION AT WORK AND
PERSONAL LIVE

MAGISTRO DARBAS

Darbo vadovė: prof. dr. Asta Savanevičienė

KAUNAS, 2015

**KAUNO TECHNOLOGIJOS UNIVERSITETAS
EKONOMIKOS IR VERSLO FAKULTETAS**

**TVARAUS VARTOJIMO DARBE IR ASMENINIAME GYVENIME SĄSAJOS
LINKAGE BETWEEN SUSTAINABLE CONSUMPTION AT WORK AND
PERSONAL LIVE**

ĮMONIŲ VALDYMAS

MAGISTRO DARBAS

Studentė

(parašas)

Rugilė Andruškevičiūtė

VMGAVL-4

2015 m.

Vadovė

(parašas)

Prof. Dr. Asta Savanevičienė

2015 m.

Recenzentė

(parašas)

Lekt. Živilė Stankevičiūtė

2015 m.

KAUNAS, 2015



KAUNO TECHNOLOGIJOS UNIVERSITETAS

Ekonomikos ir verslo fakultetas

Rugilė Andruškevičiūtė

Įmonių valdymas, M7166M21

Baigiamojo magistro darbo „Tvaraus vartojimo darbe ir asmeniniame gyvenime sąsajos“

AKADEMINIO SAŽININGUMO DEKLARACIJA

20 15 m. gruodžio 18 d.
Kaunas

Patvirtinu, kad mano **Rugilės Andruškevičiūtės** baigiamasis magistro darbas tema „Tvaraus vartojimo darbe ir asmeniniame gyvenime sąsajos“ yra parašytas visiškai savarankiškai, o visi pateikti duomenys ar tyrimų rezultatai yra teisingi ir gauti sąžiningai. Šiame darbe nei viena dalis nėra plagijuota nuo jokių spausdintinių ar internetinių šaltinių, visos kitų šaltinių tiesioginės ir netiesioginės citatos nurodytos literatūros nuorodose. Įstatymų nenumatytų piniginių sumų už šį darbą niekam nesu mokėjęs.

Aš suprantu, kad išaiškėjus nesąžiningumo faktui, man bus taikomos nuobaudos, remiantis Kauno technologijos universitete galiojančia tvarka.

(vardą ir pavardę įrašyti ranka)

(parašas)

SUMMARY

With increasing power of civilization, sustainable consumption and related economic, environmental and social changes are important for each country's development. Sustainable consumption concept and its implementation of the provisions is given special attention. The main long-term objective of sustainable consumption is to reach out that the growing consumption of products and services will not worsen the environmental situation. Modern society development axis is oriented to the sustainable use of the environment for future generations and sustainability development without growth.

The theoretical part describes the need for sustainable consumption in personal and work environment. It analyzes concept of sustainable consumption, considers the organization's role to promote sustainable consumption. The research part shows the factors of company initiatives aimed at promoting sustainable behavior, and explores the interface between the sustainable consumption in personal of life and working environment. Nection in compliance with the scientific and statistical analyzes a model was prepared about individual provisions and the company's initiatives to promote sustainable consumption. The quantitative research was made using questionnaire survey method. During survey 52 questionnaires were handed out; correctly and fully completed 44 questionnaires returned. Thesis consists of a theoretical, practical part, conclusions, references and annexes. Thesis has 64 pages, 17 tables and 12 pictures.

TURINYS

ĮVADAS.....	9
1. TVARAUS VARTOJIMO DARBE IR ASMENINIAME GYVENIME PROBLEMA	11
2. TVARAUS VARTOJIMO DARBE IR ASMENINIAME GYVENIME SVARBA MOKSLINIU ASPEKTU	14
2.1. TVARAUS VARTOJIMO SVARBA MOKSLINIU ASPEKTU	14
2.1.1. Vartojimas ir asmeninių poreikių tenkinimas	14
2.1.2. Tvaraus vartojimo ir žaliosios ekonomikos esmė	16
2.1.3. Vartojimo poveikis aplinkai	17
2.1.3.1. Vartojimo sąlygojamas gamtos išteklių naudojimas	18
2.1.3.2. Vartojimo sąlygojama aplinkos tarša	19
2.1.3.3. Elgsenos palankumas aplinkai – lemiantys veiksniai	21
2.2. INDIVIDO TVARAUS VARTOJIMO RAIŠKA ASMENINIAME GYVENIME IR DARBINĖJE APLINKOJE.....	22
2.2.1. Vartojimo kaina vartotojų visuomenėje (masinio vartojimo problema).....	22
2.2.2. Visuomenės požiūris į atliekas.....	23
2.2.2.1. Atliekų tvarkymas	24
2.2.2.2. Atliekų rūšiavimas – pakartotinis panaudojimas.....	25
2. 3. ORGANIZACIJOS VAIDMUO SKATINANT TVARŲ VARTOJIMĄ.....	27
2.3.1. Tvaraus vartojimo nauda įmonėms	27
2.3.2. Visuomenės įtaka tvaraus vartojimo įgyvendinimui	28
2.3.3. Vyriausybės institucijų vaidmuo įgyvendinant tvarų vartojimą	28
2.3.4. Organizacijos iniciatyvos skatinant tvarų vartojimą	31
2.3.4.1. Įmonės organizacinės kultūros kūrimas skatinant tvarų vartojimą.....	32
2.3.4.2. Organizacijos socialinės atsakomybės įgyvendinimas.....	33
2.3.4.3. Kasdienė aplinka ir mokymasis	35
2.3.4.4. Darbuotojų tvaraus vartojimo skatinimas darbo vietoje	37
2.4. TVARAUS VARTOJIMO DARBE IR ASMENINIAME GYVENIME MODELIS.....	38
3. TVARAUS VARTOJIMO DARBE IR ASMENINIAME GYVENIME SĄSAJOS TYRIMO METODIKA	39
3.1. TYRIMO METODIKA	39
3.1.1. Tyrimo tikslas ir uždaviniai.....	39
3.1.2. Anketos struktūra.....	40
3.1.3. Tyrimo rezultatų statistinis apdorojimas	40
3.1.4. Respondentų charakteristika	42
3.2. TVARAUS VARTOJIMO DARBE IR ASMENINIAME GYVENIME TYRIMO REZULTATAI	43
3.2.1. Įmonės iniciatyvos nukreiptos į tvaraus elgesio darbe skatinimą.....	43
3.2.2. Tvaraus vartojimo raiškos asmeniniame gyvenime vertinimai	47

3.2.3. Tvaraus vartojimo raiškos darbinėje aplinkoje vertinimai.....	51
3.2.4. Sąsajos tarp tvaraus vartojimo raiškos asmeniniame gyvenime ir darbinėje aplinkoje	55
IŠVADOS	57
LITERATŪRA	59
PRIEDAI	62

PAVEIKSLŲ SĄRAŠAS

1 pav. Žmogaus gerovės kūrimo schema (Mass – Colell et al. 1995)	14
2 pav. Vartojimo ir gamybos poveikio aplinkai schema (Liobikienė, 2013)	18
3 pav. Individo nuostatų ir įmonės iniciatyvų, skatinant tvarų vartojimą, modelis	38
4 pav. Tvaraus elgesio iniciatyvų vertinimas vyrų ir moterų grupėse.....	43
5 pav. Tvaraus elgesio iniciatyvų vertinimas namuose ir butuose gyvenančių respondentų grupėse.....	45
6 pav. Tvaraus elgesio iniciatyvų vertinimas mieste ir gyvenvietėse gyvenančių respondentų grupėse...46	
7 pav. Tvaraus vartojimo asmeniniame gyvenime vertinimas vyrų ir moterų grupėse.....	48
8 pav. Tvaraus vartojimo asmeniniame gyvenime vertinimas namuose ir butuose gyvenančių respondentų grupėse.....	49
9 pav. Tvaraus vartojimo asmeniniame gyvenime vertinimas mieste ir gyvenvietėse gyvenančių respondentų grupėse.....	50
10 pav. Tvaraus vartojimo raiškos darbinėje aplinkoje vertinimas vyrų ir moterų grupėse.....	52
11 pav. Tvaraus vartojimo raiškos darbinėje aplinkoje vertinimas namuose ir butuose gyvenančių respondentų grupėse	53
12 pav. Tvaraus vartojimo raiškos darbinėje aplinkoje vertinimas mieste ir gyvenvietėse gyvenančių respondentų grupėse.....	54

LENTELIŲ SĄRAŠAS

1 lentelė. Organizacijos iniciatyvos skatinant tvarų vartojimą	30
2 lentelė. Tyrimo schema.....	39
3 lentelė. Cronbach-alfa kriterijaus rezultatai ir vidinis skalių suderinamumas.....	41
4 lentelė. Tiriamųjų pasiskirstymas demografinėse grupėse.....	42
5 lentelė. Stjudento t-kriterijaus rezultatai. Tvaraus elgesio iniciatyvų skalių vidurkių palyginimas vyrų ir moterų grupėse	44
6 lentelė. Stjudento t-kriterijaus rezultatai. Tvaraus elgesio iniciatyvų skalių vidurkių palyginimas namuose ir butuose gyvenančių respondentų grupėse.....	45
7 lentelė. Stjudento t-kriterijaus rezultatai. Tvaraus elgesio iniciatyvų skalių vidurkių palyginimas mieste ir gyvenvietėse gyvenančių respondentų grupėse.....	46
8 lentelė. Spearman koreliacijos koeficientai. Ryšys tarp tvarumo elementų vertinimo ir demografinių charakteristikų.....	47
9 lentelė. Stjudento t-kriterijaus rezultatai. Tvaraus vartojimo asmeniniame gyvenime skalių vidurkių palyginimas vyrų ir moterų grupėse.....	48
10 lentelė. Spearman koreliacijos koeficientai. Ryšys tarp tvaraus vartojimo asmeniniame gyvenime skalių vertinimo ir demografinių charakteristikų.....	49
11 lentelė. Stjudento t-kriterijaus rezultatai. Tvaraus vartojimo asmeniniame gyvenime skalių vidurkių palyginimas namuose ir butuose gyvenančių respondentų grupėse.....	50
12 lentelė. Stjudento t-kriterijaus rezultatai. Tvaraus vartojimo asmeniniame gyvenime skalių vidurkių palyginimas mieste ir gyvenvietėse gyvenančių respondentų grupėse.....	51
13 lentelė. Stjudento t-kriterijaus rezultatai. Tvaraus vartojimo raiškos darbinėje aplinkoje skalių vidurkių palyginimas vyrų ir moterų grupėse.....	52
14 lentelė. Spearman koreliacijos koeficientai. Ryšys tarp tvaraus vartojimo raiškos darbinėje aplinkoje vertinimo ir demografinių charakteristikų.....	53
15 lentelė. Stjudento t-kriterijaus rezultatai. Tvaraus vartojimo raiškos darbinėje aplinkoje skalių vidurkių palyginimas namuose ir butuose gyvenančių respondentų grupėse.....	54
16 lentelė. Stjudento t-kriterijaus rezultatai. Tvaraus vartojimo raiškos darbinėje aplinkoje skalių vidurkių palyginimas mieste ir gyvenvietėse gyvenančių respondentų grupėse.....	55
17 lentelė. Pearson koreliacijos koeficientai. Ryšys tarp tvaraus vartojimo raiškos asmeniniame gyvenime ir darbinėje aplinkoje.....	56

IVADAS

Vis didėjant vartojimui, tvarus vartojimas ir su juo susiję ekonominių, aplinkosauginių ir socialinių problemų sprendimo būdai pastaruoju metu yra svarbūs kiekvienos šalies vystymosi aspektai. Didėjant civilizacijos galiai žemėje nebeliko žmogaus nepaliestų kampelių. Ekonominė veikla tapo svarbiu žmonijos išgyvenimo klausimu. Tvaraus vartojimo koncepcijai ir jos nuostatomis įgyvendinti pastaraisiais dešimtmečiais skiriamas itin didelis dėmesys. Ypatingas dėmesys tvariam vartojimui buvo skirtas 2012 m. Rio de Žaneire vykusioje Jungtinių Tautų darnaus vystymosi konferencijoje. Jos metu daug dėmesio buvo skirta Žaliosios ekonomikos koncepcijai, kurios vienas iš iškeltų uždavinių – skatinti darnų vartojimą bei gamybą ir mažinti neigiamą poveikį aplinkai (UNEP, 2011, OECD, 2011, EC, 2011). Pagrindinis ilgalaikis tvaraus vartojimo tikslas pasiekti, kad augantis gaminių ir paslaugų vartojimas nepablogintų aplinkos būklės, pirmenybę teikiant palankioms aplinkai paslaugoms ir gaminiams, kurioms gaminti ir eksploatuoti sunaudojama kuo mažiau energijos ir kitų gamtos išteklių, nenaudojama toksinių medžiagų bei siekiama, kuo mažesnio neigiamo poveikio aplinkai per visą produkto gyvavimo ciklą.

Pastaraisiais metais vartojimo pokyčių ir jų poveikio aplinkai tyrimai suaktyvėjo. Nemažai dėmesio skirta namų ūkių gamtos išteklių (energijos, vandens) naudojimui. (Miškinis et al. 2004, Dagiliūtė, Juknys, 2009). Štreimėkienė ir A. Voločovic (2011) analizavo klimato kaitą skatinančių dujų mažinimo galimybes namų ūkiuose ir nustatė, kad daugiau sumažinti CO₂ išmetimų kiekį galima tik keičiant savo elgesio įpročius.

Lietuvos gyventojų elgsenos palankumą aplinkai lemiančius veiksnius tyrė ir analizavo socio–demografinių veiksnių įtaką gyventojų elgsenai R. Dagiliūtė (2008). A. Balžekienė ir A. Telešienė (2011) nustatė, kad įtaką elgsenos palankumui aplinkai daro ir ekologinių problemų priežasčių bei jų sprendimo būdų žinojimas, kuris Lietuvoje dar yra gana žemas.

Užsienio autorės Annu Markkula ir Johanna Moisander (2012) analizuoja vartojimo kultūrą, vartojiškos visuomenės aspektus. Viola Muster (2011) savo darbuose nagrinėja įmonių įtaką skatinant tvarų vartojimą darbe ir asmeniniame gyvenime ir teigia, kad įmonės gali gerokai sustiprinti arba susilpninti darbuotojų galimybes vartoti atsakingiau. Pasak autorės, vis daugiau įmonių į savo vidinę veiklą įtraukia ir socialiai atsakingos įmonės veiklas, kurios dažnai prisideda prie tvaraus vartojimo įpročių skatinimo darbo vietoje, ir tai yra pradinis taškas pradėdant keisti vartojimo pokyčius ir asmeniniame gyvenime.

Problema. Netvarei visuomenės vartojimo įgūdžių poveikis aplinkai.

Tikslas. Išanalizuoti tvaraus vartojimo sąsajas darbe ir asmeniniame gyvenime.

Uždaviniai:

1. Nustatyti individo tvaraus vartojimo raišką asmeniniame gyvenime.
2. Nustatyti individo tvaraus vartojimo raišką darbinėje aplinkoje.
3. Įvertinti organizacijos vaidmenį skatinant tvarų vartojimą.
4. Ištirti tvaraus vartojimo darbe ir asmeniniame gyvenime sąsajas.

Darbo struktūra. Darbą sudaro teorinė ir tiriamoji dalis, išvados, literatūros sąrašas ir priedai. Teorinėje dalyje aprašomas poreikis tvariam vartojimui asmeninėje ir darbinėje aplinkoje. Nagrinėjama tvaraus vartojimo koncepcija, vertinamas organizacijos vaidmuo skatinant tvarų vartojimą. Tiriamojoje dalyje nagrinėjamos įmonės iniciatyvos, nukreiptos į tvaraus elgesio skatinimą, bei tiriamos sąsajos tarp tvaraus vartojimo raiškos asmeniniame gyvenime ir darbinėje aplinkoje.

1. TVARAUS VARTOJIMO DARBE IR ASMENINIAME GYVENIME PROBLEMA

Atsižvelgiant į tai, kad socialinės, ekonominės ir ekologinės problemos laikui bėgant vis aštrėja, tvaraus vartojimo tendencijos ir perspektyvos tampa gyvybiškai svarbios. Šiuolaikinės visuomenės vystymosi ašimi tampa tvarus vartojimas orientuotas į aplinkos tausojimą ateities kartoms ir vystymąsi be augimo. Reikalingi efektyvūs sprendimai, paremti tvaraus vartojimo koncepcija.

Tai, kaip mes naudojame energiją ir vandenį, kaip geriname buitį ir tvarkomės su šiukšlėmis, kaip auklėjame vaikus ir koku transportu vykstame į darbą, turi įtakos mūsų planetai. Sparčiai didėjant žmonijos gamybos ir vartojimo lygiui, žemės išteklių užteks labai ribotam laikui. Jeigu ši problema nebus sprendžiama, jau 2030 metais turėsime susikurti antrą planetą, kurios ištekliais naudosis patys ir ateities kartos mėgindamos patenkinti savuosius poreikius. Kasdienė žmogaus veikla skatina visuotinį atšilimą, keičia kraštovaizdį, ir didina taršą. Žmogus, norėdamas užtikrinti nuolatinį gamybos ir prekybos augimą, stato užtvankas, įdirba naujus laukus, keičia upių tėkmę, tiesia kelius, stato gamyklas ir kitaip naudoja gamtinius išteklius. Todėl sukeliama šiltnamio efektą skatinančių dujų išsiskyrimas, plonėja ozono sluoksnis, rūgštėja dirvožemis ir kt.

Šiandieninėje rinkoje vartojimas yra kiekvieno asmens privatus reikalas, todėl vyriausybė vengia kišimosi į piliečio poreikių tenkinimo esmę. Politikų sprendimai dėl tvaraus vartojimo yra labiau orientuoti į prekių ir paslaugų gamybą, o ne privatų vartojimą. Nėra bandoma keisti piliečių požiūrio į vartojimą, nepriimami esminiai sprendimai ir sudėtingi kompromisai, siekiant sumažinti išteklių naudojimą.

Šiandieną vis dažniau girdime sąvoką *tvarus vartojimas*, tačiau ne visiems šis terminas yra žinomas ir suprantamas. Tvarus vartojimas – tai naudojimas paslaugomis ir produktais, skirtais patenkinti pagrindinius poreikius ir kuriančiais geresnę gyvenimo kokybę, kartu siekiant sumažinti natūralių išteklių ir toksinių medžiagų naudojimą bei atliekų ir teršalų išmetimą viso produkto ar paslaugos gyvavimo ciklo metu, nepakenkiant ateities kartų poreikių patenkinimui.

Didžiausias iššūkis, su kuriuo susiduria tvarus vartojimas, – tai ekonomikos ir gyventojų skaičiaus augimas. Nekontriuojamas gyventojų skaičiaus augimas pažeidžia gyvybę palaikančias funkcijas ir sukelia ekonomines, socialines ir aplinkos nelaimes. Augant gyventojų skaičiui sunerimstama dėl išteklių ribotumo: jaučiamas žemės trūkumas, visuomenė priversta apdirbti blogesnes žemes, dėl to kyla žemės produktų kaina. Nebelikus žmogaus rankos nepaliesto žemės kampelio žmonija susiduria su ekologinėmis problemomis. Visuomenė turi ribotus vandens, dirvožemio ir biomasės išteklius. Kylanti ekonomika lemia didėjančią aplinkos taršą, dėl to kyla grėsmė tolimesniam visuomenės vystimuisi. Neišsivysčiusiose šalyse tvarus vartojimas susiduria su labai sparčiu gyventojų

skaičiaus augimu, skurdu, lyčių nelygybe, netobula švietimo, medicinos sistema, o išsivysčiusios valstybės su per daug intensyvaus gamtos išteklių naudojimo ir aplinkos teršimo problemomis.

Daugelio šalių politikai prioritetą teikia ekonomikos augimui, o tvarų vartojimą ir aplinkos tausojimą nustumia į antraeilės užduotis. Tačiau be gamtos išteklių tausojimo ekonomikos augimas nėra įmanomas. Reikalingas toks ekonomikos modelis, kuris savaime tausotų gamtos išteklius. Tvaraus vartojimo koncepcija susiduria su daug kliūčių, kurios kyla dėl rinkos negebėjimo išspręsti aplinkos, visuomeninių gėrybių, informacijos ribotumo, socialinės nelygybės ir kitų problemų. Tvaraus vartojimo koncepcija yra plati savo informacijos gausa, tačiau nėra aiškiai apibrėžta, kokių priemonių reikia imtis, kad ji prigytų visuomenėje. Šios koncepcijos elementai – visuomenė, ekonomika ir aplinka, padaro ją kur kas konkretesnę, tačiau sprendimus priimti turi pati visuomenė atsižvelgdama į sąmoningumą, ekonomikos būklę ir gamtinę aplinką.

Pagrindinės sritys, su kuriomis siejamas vartojimas ir jo poveikis aplinkai:

- maistas ir gėrimai. Maisto gamyba ir apdirbimas, transportavimas, ruošimas lemia teršalų išmetimą į orą, vandenį ir dirvožemį, išteklių poreikį, siejasi su organinių ir pakuočių atliekų susidarymu;
- būstas. Daugiausiai susijusi su energijos ir vandens naudojimu bei atliekų susidarymu;
- asmeninis mobilumas. Asmeninis mobilumas siejamas su degalų naudojimu bei su tuo susijusia oro tarša ir šiltnamio dujų išmetimu, sąlygoja triukšmo problemas, o transporto infrastruktūros plėtra – natūralių buveinių fragmentaciją;
- turizmas. Prisideda prie klimato kaitos ir oro taršos, energijos, vandens naudojimo, atliekų susidarymo, buveinių fragmentacijos, biologinės įvairovės praradimo.

Kuo didesnis vartojimas, tuo didesnis poveikis aplinkai, o norint mažinti poveikį reikėtų mažinti absoliutų vartojimą arba mažinti vartojimo poveikį aplinkai. Siekiant tvaraus vartojimo opi problema tampa informavimas ir žinojimas, informacijos prieinamumas ir aplinkosauginio sąmoningumo kėlimas. Vis dar mažai dėmesio skiriama vartotojų informavimo įrankiams, visuomenė nėra įtraukiama kuriant programas, strategijas, priimant sprendimus, susijusius su tvariu vartojimu.

Vieniems žmonėms tvarumas nėra svetima sąvoka, kitiems tai nėra svarbus terminas, dar kitų skiriasi prioritetai. Lietuvos piliečiams rūpi tvaraus vartojimo klausimai ir jie sutinka keisti savo asmeninę elgseną siekiant vartoti mažiau. Šiuo metu apie tvarų vartojimą kalbama ganėtinai daug, tačiau neieškoma realių galimybių kaip sumažinti vartojimą. Lietuviai kaip priimtinausią kelionės būdą – trumpais atstumais renkasi nuosavą automobilį. Šis pasirinkimas liudija apie prastai išvystytą viešojo transporto struktūrą. Tokiu būdu į aplinką pakanka labai didelis kiekis išmetamųjų dujų. Žmonės perka naujus drabužius ir nešioja juos trumpesnę laiką, vaikosi naujų tendencijų elektronikos srityse. ES vienam gyventojui susidaro 6 tonos kietųjų atliekų, du trečdaliai to atsiduria sąvartynuose arba šiukšlių deginimo fabrikuose. Abu šie būdai kenkia aplinkai, todėl būtina atsakingai priimti sprendimus dėl

šiukšlių tvarkymo. Siekiant sumažinti vartojimą reikalingas griežtesnis reklamos kompanijų kontroliavimas. Vis dar vyksta vartojimą skatinančios akcijos, kai moki mažiau ir gauni daugiau.

Pagrindinis tvaraus vartojimo tikslas yra siekti, kad vis augant gaminių ir paslaugų vartojimui neblogėtų aplinkos būklė. Pirmenybę derėtų teikti palankioms aplinkai paslaugoms bei gaminiams, kurių gamybai ir eksploatavimui būtų sunaudojama kuo mažiau energijos ir kitų gamtos išteklių, nenaudojama toksinių medžiagų ir siekiama, kad būtų kuo mažesnis neigiamas poveikis aplinkai viso produkto būvio ciklą.

Vartotojų elgsenos palankumą aplinkai lemia žmonių vertybinės nuostatos, gyventojų įpročiai ir elgsena. Elgsenos palankumą aplinkai nulemia žmonių požiūris, elgsenos normos, aplinkos problemų svarbos suvokimas, pasekmių už savo elgseną vertinimas ir pasiryžimas prisiimti atsakomybę. Esant būtinybei vartojimo pokyčių ir jų poveikio aplinkai tyrimai Lietuvoje suaktyvėjo. Dėmesys skirtas namų ūkio gamtos išteklių naudojimui, klimato kaitą skatinančių išmetamųjų dujų mažinimo galimybėms, gyventojų vertybinių nuostatų ir elgsenos palankumo aplinkai vertinimai ir kt.

Žemė yra ribota savo gamtos ištekliais bei galimybe absorbuoti ir neutralizuoti aplinkos taršą. Apie augantį vartojimą ir jo poveikį aplinkai buvo kalbama dar dvidešimtame amžiuje. Buvo pabrėžiama, kad žemė bus katastrofiška dėl greitai augančios populiacijos, o kartu ir gamybos bei vartojimo. 1992 metais Rio de Žaneire pasaulio vadovai skatino tokį vartojimą ir gamybą, kurių neigiamas poveikis aplinkai būtų kuo mažesnis ir galėtų užtikrinti pagrindinius žmonijos poreikius. 2002 metais šalių vyriausybės buvo pakviestos parengti programas, kurios buvo skirtos greitesniam ir efektyvesniam perėjimui prie tvaraus vartojimo ir gamybos. Pirmajame tarptautiniame tvaraus vartojimo ir gamybos ekspertų susitikime buvo pabrėžta būtinybė paspartinti tvaraus vartojimo ir gamybos principų diegimą viso pasaulio mastu, remiantis kitų šalių patirtimi. Lietuvoje 2009 metais tvarus vartojimas ir gamyba buvo įtraukti į atnaujintą tvaraus vartojimo strategiją, kurios tikslas, kad sparčiai augantis paslaugų ir gaminių vartojimas neblogintų aplinkos kokybės. Rio de Žaneire tvaraus vystymosi kontekste buvo paskelbta Žaliosios ekonomikos koncepcija, kurioje žmonių gyvenimo gerovė ir lygybė kuriama mažinant neigiamą poveikį aplinkai.

Pagrindinė ekonominė problema, su kuria susiduria bet kuri visuomenė yra konfliktas tarp begalinių poreikių ir ribotų išteklių, kurie gali būti naudojami tam, kad tenkintų poreikius. Siekiant sumažinti vartojimo poveikį aplinkai būtina sumažinti absoliutų vartojimą arba mažinti vartojimo poveikį aplinkai.

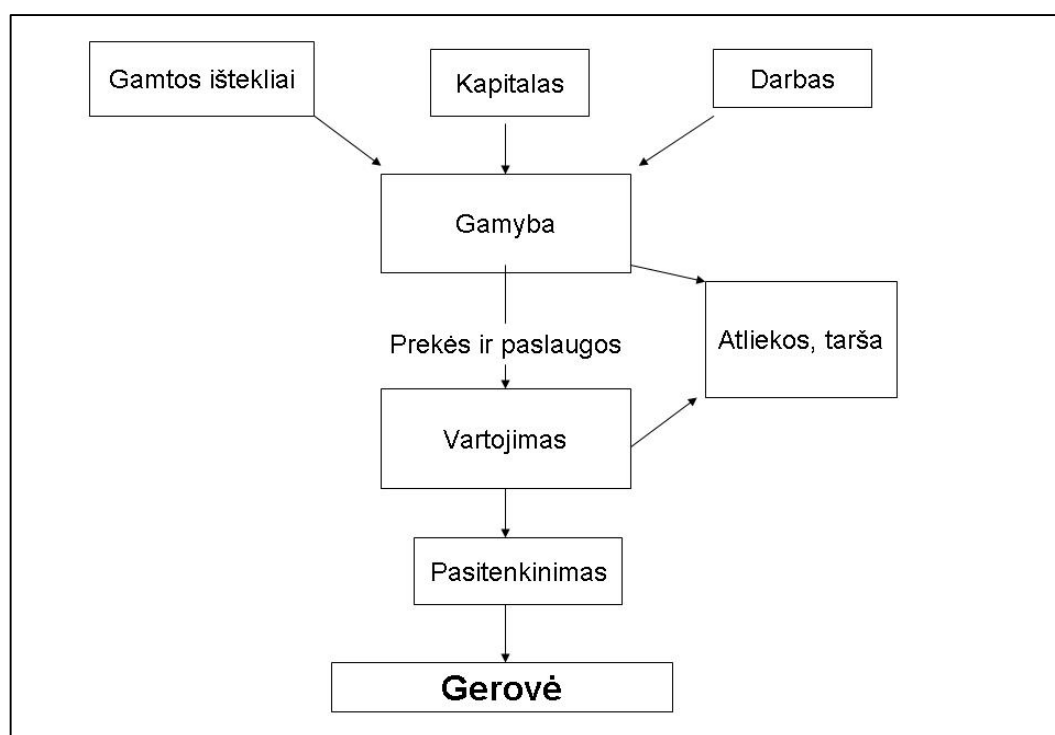
2. TVARAUS VARTOJIMO DARBE IR ASMENINIAME GYVENIME SVARBA MOKSLINIŲ ASPEKTU

2.1. TVARAUS VARTOJIMO SVARBA MOKSLINIŲ ASPEKTU

2.1.1. Vartojimas ir asmeninių poreikių tenkinimas

Vartojimas tai procesas, apimantis įvairias socialines veiklos formas, tam kad patenkinti poreikius. Vartojimas yra skirstomas į namų ūkio, valdžios bei nevyriausybinę organizacijų.

T. Jackson, (2005) vartojimą apibrėžia kaip prekių bei paslaugų pasirinkimų bei veiksmų seką, kuri susideda iš prekių bei paslaugų pasirinkimo, pirkimo, naudojimo, išlaikymo, taisymo ir išmetimo. Daugelis tyrimų įrodė, kad ekonomikos augimas susijęs ir su vartojimo augimu, didina žmonių gerovės jautimą.



1 pav. Žmogaus gerovės kūrimo schema (Mass-Colell et al, 1995)

Išsivysčius masinei gamybai, kylant atlyginimams, sparčiai augant prekių ir paslaugų pasiūlai, išaugo žmonių perkamoji galia ir suklestėjo vartojimas. Išskiriamos pagrindinės vartojimo skatinimo priemonės, kurios yra: greitai besivystančios technologijos, kurių tikslas į rinką išleisti vis naują, patobulintą prekę, pakeisiančią kad ir puikiai funkcionuojančią, bet jau „pasenusią“ prekę. (L. Michael, 2000, M. Salo, 2008, Z. A. Feng, 2009, S. Cellura et al. 2011 ir S. Caeiro, et al. 2012). Dar vartojimas yra skatinamas pasitelkiant masinę žiniasklaidą, formuojant vartotojų skonį, kuriant „gero gyvenimo“ standartus. Prie vartojimo augimo prisideda ir kreditinių kortelių, lengvų paskolų suteikimas. Tokiai visuomenei būdinga konkuruoti tarpusavyje, tapti individualistais, tenkinti vis augančius norus, kas skatina dažniau pirkti ir naudoti greitai sunaudojamus ir naujus gaminius. Kai vartojimas iškeliamas kaip pagrindinis individo siekis - išsivystė vartotojų visuomenė (Bauman, 2011).

Vartojiškumas – tai sistema, pagrįsta vis didesniu materialinių gėrybių ir paslaugų vartojimu. (Michael, 2000, Jacobson, 2008). Šioje sistemoje perkamoji galia yra viena svarbiausių žmogaus gerovės rodiklių. Vartojimas formuoja socialinį statusą, o produktai tampa žmogaus vertės visuomenėje simboliais (Mont, Plepys, 2008). Tokiam individui pasitenkinimą teikia tai, kad jis atrodo geriau nei kiti, kad jaučiasi vertinamas bei išskirtinis. Atsakomybė šiai visuomenei reiškia atsakomybę vien tik sau (Jacobson 2009), nepaisant nei šalia esančių žmonių, nei ateities kartų, vadovaujamosi principu „čia ir dabar“. Dažnas individas pastebi, kad yra patekęs į sistemą „dirbk – išleisk“. Gyvenimo būdu tapęs siekis kuo daugiau uždirbti, kad vėliau galėtum kuo daugiau išleisti ir taip patirti pasitenkinimą, rinkodaros pasekmė. Todėl norint pakeisti vartojimo kultūrą, svarbios yra ne tik individualių žmonių pastangos, bet ir visos visuomenės pasikeitimas persvarstant, kas yra gerovė ir kaip su ribotais ištekliais ją pasiekti (Michael, 2000, Brinceno, Stag, 2006, Jacobson 2009, Sahakian, 2011).

Tvariam vartojimui skiriama vis daugiau dėmesio išryškėjus ryšiui tarp ekologinio efektyvumo, industrinės ekologijos, švaresnės gamybos ir vartotojų įpročių bei gyvenimo būdo. Didėjantis vartojimas ir vartojimo kultūros plitimas lemia aplinkos degradaciją. Vartotojiška kultūra yra apibrėžiama kaip augantis vartojimas vienam gyventojui, intensyvios gamybos ir platinimo sistemos, didėjantis socialinis darbo pasiskirstymas ir socialinis mobilumas, taip pat augantis individualizmas socialiniame gyvenime ir vartotojų prisirišimas prie mados ir reklamos. Visuomenei vartojimas tapo laisvalaikio praleidimu, o poreikių tenkinimas siejasi su prekių įsigijimu, o ne su naudojimu.

Didžiausią poveikį aplinkai daro namų ūkio vartojimas susijęs su keturiomis sritimis: maistas ir gėrimai, būstas, asmeninis mobilumas ir turizmas. Būsto sritis siejasi su energijos ir vandens naudojimu bei atliekų susidarymu. Asmeninis mobilumas siejasi su kuro sunaudojimu, ir su tuo susijusia oro tarša bei šiltnamio dujų išmetimu. Maistas ir nealkoholiniai gėrimai, transportas ir būstas yra veiklos, kurioms vartotojai išleidžia didžiausią dalį pajamų ir tai turi didžiausią poveikį aplinkai. Mažiausią poveikį aplinkai turi mokslas ir sveikatos apsauga. Kuo didesnis vartojimas, tuo didesnis poveikis aplinkai ir norint mažinti poveikį reiktų mažinti absoliutų vartojimą.

Tarptautiniu mastu tvarus vartojimas dažniausiai apibrėžiamas kaip prekių ir paslaugų naudojimas, atitinkantis pagrindinius poreikius ir teikiantis geresnę gyvenimo kokybę, mažinant gamtinių išteklių ir pavojingų medžiagų naudojimą, minimizuojant atliekas ir teršalus visu būvio ciklu taip, kad nekiltų pavojaus ateities kartų poreikiams. Sumažėjęs vartojimas absoliučiomis apimtimis būtų ekonomiškai nepriimtinas, kadangi reikštų sumažėjusį BVP, todėl politikai nėra linkę propaguoti tokio gyvenimo būdo pokyčių. Verslas tvarų vartojimą suvokia kaip didesnę tvarių produktų vartojimą.

Vartojimas apima pagrindinių individo poreikių tenkinimą, prisideda prie identiteto formavimo, socialinio statuso, o produktai tampa vertės visuomenėje simboliais. Šiandieną išlaidos auga ne pagrindiniams poreikiams patenkinti, o didesniam pasirinkimui ir komfortui pasiekti. Tai reiškia, kad vartojimo bruožams svarbūs socialiniai veiksniai, gyvenimo būdas, mąstymas, gyvenimo kokybė,

kultūra. Išoriniai veiksniai (pajamos, teisinės sąlygos) sąlygoja galimybes vartoti, vidiniai veiksniai (pomėgiai, etinės normos, kultūriniai ir psichologiniai faktoriai) daro įtaką pasirinkimo būdams.

2.1.2. Tvaraus vartojimo ir žaliosios ekonomikos esmė

Dvidešimto amžiaus gale, Romos klubo ataskaitoje „Augimo ribos“ (Meadow et al., 1972), buvo kalbama apie augantį vartojimą ir jo poveikį aplinkai. Buvo pabrėžiama, kad taip greitai auganti populiacija, o su ja ir vartojimas bei gamyba žemei bus katastrofiška, kadangi ji yra ribota savo gamtos išteklių ir galimybe absorbuoti bei neutralizuoti aplinkos taršą. „Darbotvarkėje 21“ (1992 metai, Rio de Žaneiras) pasaulio vadovai gamybos ir vartojimo netolygumus įvardijo kaip svarią problemą, kviesdami skatinti tokį vartojimą ir gamybą, kurių neigiamas poveikis aplinkai būtų kuo mažesnis. Tikslas užtikrinti pagrindinius poreikius, panaudojant tausesnius bei efektyvesnius gamtos išteklius. 2002 metais Johanesburo viršūnių susitikime buvo raginama imtis priemonių siekiant pakeisti tendencijas, kadangi vartojimas ir gamyba vis dar nedarnūs. Šio susitikimo metu dalyvavusių šalių vyriausybės buvo pakviestos parengti dešimtmečio programas, skirtas greitesniam bei efektyvesniam perėjimui prie tvaraus vartojimo ir gamybos būdų, kad vystantis ekonomikai ir socialinei raidai nebūtų pažeidžiamos ekosistemų galimybės, taip siekiant atsieti ekonominį augimą nuo neigiamo poveikio aplinkai. Šių programų tikslas sustiprinti bendradarbiavimą tarp šalių, pasikeičiant geriausios praktikos pavyzdžiais siekiant tvaresnio vartojimo bei gamybos (Juknys, Dagiliūtė, 2006, OECD, 2008). Įvykus pirmajam tarptautiniam tvaraus vartojimo ir gamybos ekspertų susitikimui, buvo pabrėžta būtinybė paspartinti tvaraus vartojimo ir gamybos principų diegimą viso pasaulio mastu. Šio susitikimo metu buvo inicijuotas „Marakešo procesas“, kurio tikslas – dar labiau skatinti dešimtmečio programas tvariam vartojimui bei gamybai įgyvendinti: organizuojant konsultacijas, remiantis kitų šalių patirtimi, kurti tvaraus vartojimo ir gamybos strategijas, įgyvendinti konkrečias programas bei projektus, atlikti monitoringus bei gerinti įvertinimo metodus (Kuhndt, 2008).

Tvarus išteklių naudojimas, kaip prioritetas buvo įtrauktas 2006 metų Europos Komisijos komunikate, su tikslu kuo greičiau pereiti prie tausesnių išteklių vartojimo modelių. Jie būtų naudingi tiek ekonominiu, tiek ekologiniu požiūriu. Lietuvoje 2009 metais tvarus vartojimas ir gamyba buvo įtraukti į atnaujintą tvaraus vystymosi strategiją, kurios tikslas, kad sparčiai augantis bendras gaminių ir paslaugų vartojimas neblogintų aplinkos kokybės. Pirmenybę teikiant palankioms aplinkai paslaugoms ir gaminiams, kurių gamybai ir eksploatavimui būtų sunaudojama kuo mažiau energijos ir kitų gamtos išteklių, nenaudojant toksinių medžiagų bei siekiant, kad būtų kuo mažesnis neigiamas poveikis aplinkai per visą produkto būvio ciklą“ (Nacionalinė darnaus vystymosi strategija, 2009).

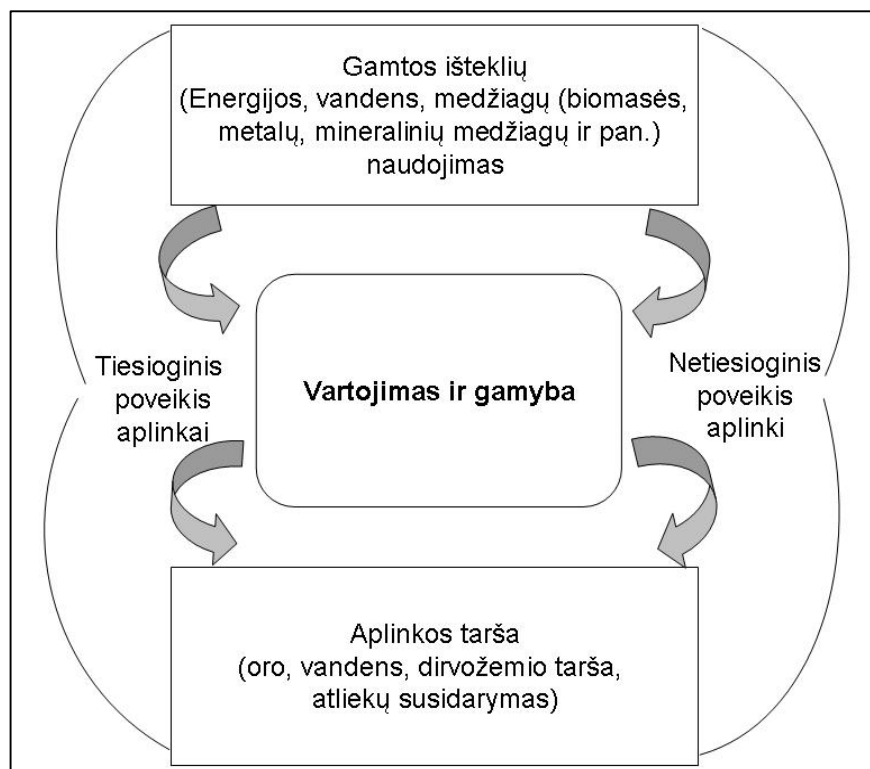
Rio de Žaneire vykusioje Jungtinių Tautų tvaraus vystymosi konferencijoje „Rio+20“, ataskaitoje „Ateitis, kurios norime“ (2012), buvo paskelbta Žaliosios ekonomikos koncepcija. Tai

ekonomika, kurioje žmonių gyvenimo gerovė ir socialinė lygybė kuriama mažinant neigiamą poveikį aplinkai, kuri pasižymi mažu klimato kaitą skatinančių dujų išmetimu į aplinką, dideliu gamtos išteklių panaudojimo efektyvumu ir socialine integracija. Siekiant įgyvendinti pagrindinį uždavinį – skatinti tvarų vartojimą bei gamybą, buvo priimtas 10 metų programos planas dėl tvaraus vartojimo ir gamybos.

Augant vartojimui būtina mažinti vartojimo poveikį aplinkai, taip pat svarbu riboti vartojimo augimą. Tai pasiekti galima per visuomenės švietimą, šviečiant žmones apie greitai augančio vartojimo pasekmes aplinkai (Rauschmayer, 2008, Viswanathan, Rosa, 2010), darbo laiko mažinimą, socialinių santykių gerinimą (Brinceno, Stagl, 2006, Caeiro et al., 2012), reguliuojant masinę žiniasklaidą. Mažinant vartojimo poveikį aplinkai yra būtina įtraukti nevyriausybinės organizacijas, pramonę (Tukker et al., 2008, Caeiro et al., 2012), skatinti palankių aplinkai (žaliųjų) produktų vartojimą (Slezak et al., 2008, BreCARD et al., 2009), technologines inovacijas (Tukker, 2010, Kumar, Jain, 2010). Tvarų vartojimą taip pat galima skatinti ekonominėmis priemonėmis: mokesčiais, kainų reguliavimu, subsidijomis, paskolų sistemos reguliavimu, ekologinio ženklavimo bei informacijos kampanijomis, tiesioginiu reguliavimu (techninių standartų nustatymu namų apyvokos prietaisams, išteklių naudojimo apribojimais) (Jackson 2003, 2009, Tukker, 2008, Farmar-Bower, Lane, 2009, Musti et al., 2011). Verta didinti žmonių ekologinio sąmoningumo lygį nustatant tikslines grupes ir taikant atitinkamas priemones.

2.1.3. Vartojimo poveikis aplinkai

Vertinant vartojimo poveikį aplinkai yra įtraukiamas ir gamybos daromas poveikis, kadangi vartojimas yra neatsiejamas nuo gamybos. Tuo būdu vartojimo poveikis aplinkai yra skirstomas į tiesioginį ir netiesioginį (Tukker, Jansen, 2006, Huppel et al., 2006, Nansai et al., 2008, Kerkhof et al., 2009, Kim, Neff, 2009, Duarte et al., 2010, Feng et al., 2011, Chitnis, Hunt, 2012). Tiesioginis vartojimo poveikis aplinkai daromas vartojimo metu, o netiesioginis poveikis aplinkai produktų ar paslaugų gamybos metu. Prie tiesioginio poveikio aplinkai priskiriamas išteklių sunaudojimas namų ūkiuose.



2 pav. Vartojimo ir gamybos poveikio aplinkai schema (Liobikienė, 2013)

Vartojimo ir gamybos poveikis aplinkai dar yra skirstomas į gamtos išteklių (vandens, energijos, medžiagų) naudojimą bei aplinkos teršimą dujinėmis, skystomis bei kietomis atliekomis, t.y. oro, vandens, dirvožemio taršą bei atliekų susidarymą.

2.1.3.1. Vartojimo sąlygojamas gamtos išteklių naudojimas

Pagal energijos sunaudojimą namų ūkiuose tiesiogiai yra sunaudojama apie 1/3 visos galutinės energijos. Pagal atskiras vartojimo grupes (transportą, būstą, maistą ir gėrimus, baldus ir namų apyvokos daiktus, sveikatą, kultūrą, švietimą bei kita) daugiausiai energijos sunaudojama maisto ir gėrimų, transporto bei būsto vartojimo kategorijoms. Z. H. Feng, et. al. (2011) analizuodami energijos sunaudojimą maistui ir nealkoholiniams gėrimams patvirtino, kad šiai vartojimo kategorijai netiesiogiai yra sunaudojama daugiausiai energijos, ypač gyvulinės kilmės maisto produktų gamybai. Energijos sunaudojimas priklauso nuo produktų gamybos būdo (ar jie yra šaldomi, ar džiovinami), transportavimo būdo bei transportavimo atstumo. Būsto ir transporto vartojimo kategorijoje daugiausiai energijos sunaudojama būstą šildant (vėsinant), naudojant namų apyvokos daiktus (elektrą) ir automobiliams naudojant kurą. Energijos vartojimo augimas namų ūkiuose yra susijęs su namų apyvokos daiktų kiekio didėjimu, kurį lemia didėjantis komforto lygis ir augančios pajamos. Be to, didėjantis energijos sunaudojimas priklauso ir nuo būsto ploto vienam žmogui augimo, namo charakteristikų, klimato sąlygų (Dagiliūtė, Juknys, 2009).

Norint sumažinti namų ūkiuose sunaudojamos energijos mastus, reikėtų skatinti energiją taupančių elektros prietaisų naudojimą, diegti griežtesnius standartus namų apyvokos prietaisams, skatinti technologines inovacijas (kurioms reikia mažiau energijos), pasitelkus informacijos ir švietimo kompanijas keisti žmonių elgesį. Dėl automobilių skaičiaus didėjimo bei kelionių atstumų augimo, svarbu keisti žmonių įpročius, skatinti viešojo transporto, biodegalų naudojimą, plėsti dviračių takų infrastruktūrą.

Vandens išteklių daugiausiai sunaudojama maisto sektoriuje. Nustatyta, kad net 46 proc. su vandens vartojimu susijusio ekologinio pėdsako sudarė gyvūninės kilmės maisto produktai, aliejaus produktai - 17 proc., o grūdinės kilmės produktai tik 8 proc. Buvo nustatyta, kad dėl pajamų augimo bei demografinių pokyčių: senėjančios visuomenės, namų ūkio dydžio, gyvenimo būdo pasikeitimo, vandens sunaudojimas sparčiai išaugo ir buityje. Tačiau Dagiliūtė ir Juknys (2009) nustatė, kad Lietuvoje buityje sunaudojamo vandens kiekis 1990-2006 m. dėl išaugusių kainų ir geresnės apskaitos įvedimo mažėjo, ir tik nuo 2002 metų pastebimas nežymus šio gamtos išteklių naudojimo augimas.

Europos Sąjungos mastu, net 60 proc. medžiagų naudojimo ekologinio pėdsako sudaro maistas ir gėrimai bei būstas. Didžiausia dalis medžiagų naudojimo intensyvumui būdinga būsto, restoranų ir viešbučių bei transporto vartojimo kategorijoms, o mažiausia – ryšiams, švietimui bei paslaugoms. Siekiant, kad bendras medžiagų suvartojimas būtų kuo mažesnis, reikalinga didinti išteklių naudojimo efektyvumą bei skatinti, kad didėjant pajamoms, vartotojai išlaidas didintų mažesniu išteklių intensyvumu pasižyminčioms vartojimo kategorijoms.

2.1.3.2. Vartojimo sąlygojama aplinkos tarša

Vartojimo poveikis aplinkai pagal aplinkos taršą pasireiškia dujinėmis, skystomis bei kietomis atliekomis ir apima oro, vandens, dirvožemio taršą bei atliekų susidarymą. Iš visų vartojimo kategorijų didžiausias taršos intensyvumas būdingas maisto ir gėrimų, būsto ir transporto vartojimo kategorijoms. Didžiausiu klimato kaitą skatinančių dujų intensyvumu pasižymi gyvūninės kilmės maisto produktų gamyba. Būsto sąlygojama tiesioginė tarša labiausiai susijusi su dujų bei elektros naudojimu būsto šildymui, maisto gamybai, namų apyvokos prietaisų naudojimui. Svarbu skatinti mažiau energijos naudojančią produktų gamybą ir šviesti visuomenę, norint sumažinti vartojimo sąlygojamas klimato kaitą skatinančių dujų emisijas.

D. Štreimėkienė bei A. Volochovic (2011) nustatė, kad Lietuvoje namų ūkiuose klimato kaitą sukeliančių dujų emisiją be papildomų investicijų, o tik keičiant gyvenimo būdą, būtų galima sumažinti 0,02 proc. nuo bendro Lietuvos CO₂ kiekio. Siekiant aukštesnių rodiklių yra svarbios politinės priemonės: mokesčiai ir iniciatyvos, kurios nukreiptų į ekologiškesnes energijos gaminimo sistemas.

Tiriant rūgštinančių medžiagų išmetimus nustatyta, kad maisto ir gėrimų vartojimas pasižymi didžiausiu aplinką rūgštinančių junginių intensyvumu, o mažiausiu – ryšių, švietimo bei paslaugų vartojimo kategorijos. Siekiant sumažinti vartojimo sąlygojamą rūgštinančių medžiagų patekimą į orą, reiktų skatinti mažiau taršę, ekologišką maisto ir gėrimų gamybą bei vartojimą. Maisto ir gėrimų bei būsto vartojimo kategorijoms troposferos ozono pirmtakių intensyvumas yra dvigubai mažesnis nei transporto vartojimo kategorija. Siekiant pagerinti šiuos rodiklius reikia skatinti viešojo transporto plėtrą, suderinti transporto srautų pasiskirstymą mieste, skatinti žmones mažiau naudotis automobiliais bei rinktis alternatyvias transporto priemones, gerinti dviračių takų infrastruktūrą.

Vandens taršą labiausia įtakoja maisto ir gėrimų vartojimo kategorija. Šios vartojimo kategorijos teršalų intensyvumas labiausiai priklauso nuo žemės ūkyje naudojamų trąšų bei fermoje susidarančių atliekų kiekio.

Buitinių atliekų kiekis sparčiai auga, tad atliekų susidarymo problema taip pat susijusi su vartojimu. Dažniausiai yra analizuojami komunalinių atliekų pokyčiai, jų sudėtis bei atliekų tvarkymas. Vartojimo augimas lemia vis didėjantį atliekų kiekį namų ūkiuose (ypatingai pakuočių). Plastikinių pakuočių perdirbimas yra vienas iš neefektyviausių ir sunkiausių, lyginant su kitos rūšies pakuotėmis, tačiau jų kiekis sparčiai auga ir prognozuojama, kad šių pakuočių vartojimas ir toliau augs.

Siekiant sumažinti susidarančių atliekų neigiamą poveikį aplinkai, reikia skatinti atliekų rūšiavimą bei pakartotinį jų panaudojimą. Lietuvoje komunalinių atliekų tvarkymas vis dar yra problematiškas, nepaisant to, kad rūšiavimui skiriama ypatingai daug dėmesio. Perdirbtų ar kitaip panaudotų atliekų kiekis auga itin lėtai, prasčiau komunalinės atliekos tvarkomos tik Rumunijoje ir Bulgarijoje. Nacionalinės darnaus vystymosi strategijos įgyvendinimo ataskaitoje buvo pabrėžta, kad: „siekiant spartesnės pažangos, visų pirma būtina neatidėliojant peržiūrėti Regioninių atliekų tvarkymo centrų veiklos finansavimo principus ir pasiekti, kad būtų skatinamas ne kuo didesnis atliekų surinkimas sąvartynuose, o atliekų rūšiavimas ir jų pakartotinis panaudojimas“ (Nacionalinės darnaus vystymosi strategijos įgyvendinimo 2008-2010 m. ataskaita, 2012).

Galima teigti, kad didžiausią poveikį aplinkai sudaro maisto ir gėrimų, transporto bei būsto kategorijos. Transporto vartojimo kategorijoje didžiausią poveikį aplinkai turi kelių ir oro transportas, maisto ir gėrimų kategorijoje – mėsos ir pieno produktų vartojimas, o būsto – šildymas bei elektros naudojimas. Taigi vartojimo poveikį aplinkai galima sumažinti didinant gamybos efektyvumą, šviečiant gyventojus patiems mažinti poveikį aplinkai bei pereinant prie mažesnį neigiamą poveikį darančių gaminių ir paslaugų vartojimo bei keičiant vartojimo struktūrą.

2.1.3.3. Elgsenos palankumas aplinkai – lemiantys veiksniai

Vartojimo poveikis aplinkai labiausiai priklauso nuo gyventojų gamtinių išteklių kaip: vandens, elektros, energijos, kuro taupymo, atliekų rūšiavimo įpročių, pirkimo elgsenos. Visi veiksniai lemiantys elgsenos palankumą aplinkai yra suskirstyti į keturias pagrindines grupes: socio-ekonominius, demografinius, žmonių vidinius ir išorinius veiksnius.

Vartojimą labiausiai lemia augančios pajamos ir kainos. Augant pajamoms atsiranda galimybė tenkinti didesnius poreikius, taip kyla prabangos prekių išlaidos. Tuo pat metu išlaidos būtinosiomis prekėmis auga daug lėčiau. Analizuojant išlaidas maistui, pastebėta, kad augant pajamoms maisto vartojimas auga ganėtinai lėtai. Be to, didėjant pajamoms didėja ir išmetamo maisto kiekis, kadangi šis nesuvartojamas. Atsiranda ryšys tarp augančių pajamų ir vis didesnio namų ūkio energijos suvartojimo. Kainų augimo įtaka vartojimui priklauso nuo esamų kainų lygio, pajamų dydžio bei kainų pakėlimo dydžio. Jeigu produkto kainos padidėjimas vartotojui atrodo neįžymus, tuomet ir vartojimas šio produkto nemažės. Tačiau kai kainos pakėlimas vartotojui atrodo didelis, tada šio produkto vartojimas turėtų mažėti. Kainų augimas priklauso ir nuo to, ar prekės yra vartojamos kasdien, ar ne. E. A. Selvanathan ir S. Selvanathan (2003), S. Lyons, et al., (2009), L. Rosa, et. al. (2010) nustatė, kad kainų augimui jautriausios yra prabangos prekės (transportas, rekreacija ir pan.), o būtiniosios prekės (maistas, būstas) yra mažiau jautrios. Kainų reguliavimas turi įtakos reguliuojant vartojimą bei poveikio aplinkai mažinimui.

A. Balžekienė ir A. Telešienė (2011) nustatė, kad lytis, amžius, išsilavinimas ir gyvenamoji vieta reikšmingai veikia elgsenos palankumą aplinkai, nors ryšiai yra labai silpni. A. Gilg, S. Barr (2006) nustatė, kad moterų, vyresnių, turinčių mažiau vaikų, nuosavą būstą bei labiau išsilavinusių žmonių elgsenos palankumas aplinkai yra didesnis. Tirdami atliekų išmetimus nustatė, kad tie namų ūkiai, kurių didesnės pajamos, turi daugiau vaikų ir yra vyresni, išmeta daugiau atliekų. Taip pat žmonės, kurie labiau išsilavinę, vyresnio amžiaus ir turi daugiau vaikų, yra labiau linkę atliekas rūšiuoti. Rečiau atliekas rūšiuoja gyventojai, kurie nuomoja būstą, yra labiau užsiėmę ir turi daugiau pajamų. Automobilius dažniau naudoja didesnes pajamas turintys žmonės, jaunesni, vyrai, labiau išsilavinę, dirbantys bei turintys nuosavą namą (Musti, 2011). Dagiliūtė ir Juknys (2009) išsiaiškino, kad vandens sunaudojimas Lietuvoje augant pajamoms mažėjo, o tos šeimos, kurios turėjo didesnę namų ūkį, vandens sunaudojo daugiau. Banytė et al. (2010) analizuojant ekologiškų maisto produktų vartojimą Lietuvoje patvirtino, kad moterys yra labiau linkusios rinktis ekologiškus maisto produktus, bet tik vyresnio amžiaus bei turinčios aukštąjį išsilavinimą ir didesnes pajamas.

Be demografinių veiksnių, elgsenos palankumą aplinkai lemia vidiniai veiksniai kaip: žmonių vertybinės nuostatos, socialinės normos, požiūris į gyvenimą, gamtą, pasekmių už savo elgseną suvokimas bei atsakomybės prisiėmimas (Stern, 2000, Jackson, 2005, Reijone, 2011, Koklic, Vida,

2011, Michaelidou et al., 2012). Vertybinės nuostatos formuoja aplinkosauginį susirūpinimą. Aplinkos problemų supratimas ir atsakomybės prisiėmimas nulemia individo normas ir jo elgesį. P. Stern (2000) pagal vertybines nuostatas žmones suskirstė į tris pagrindines sritis: egoistai, altruistai bei žalieji. Buvo nustatyta, kad altruistų ir žaliųjų elgsena aplinkai yra palankiausia. Įtakos aplinkai turi palankus požiūris į ją. Tie kurie teigia, kad jiems svarbu išsaugoti balansą su gamta, elgsena aplinkai yra palankiausia. Nepalankūs aplinkai yra tie individai, kurie tiki, kad ekonomikos augimui nėra ribų. L. Nistor (2008) ir A. Balžekienė, A. Telešienė (2011) nustatė, kad elgsenos palankumui aplinkai įtakos turi ir turimos žinios apie aplinkos problemas, jų priežastys ir sprendimo būdus. Aplinkosauginių žinių lygis Lietuvoje yra gana žemas. Žmonės linkę elgtis palankiai aplinkai, susiduria su vidinėmis kliūtimis, tokiomis kaip: informacijos, žinių, sugebėjimų, pinigų stoka, laiko, galios trūkumu, žemas socialinis statusas, įsisėnėję įpročiai. Taip pat tai susiję ir su išorinėmis kliūtimis: pasiūlos trūkumu, kainomis, priimtais nepalankiais įstatymais, neišvystytomis technologijomis, reklama.

2.2. INDIVIDO TVARAUS VARTOJIMO RAIŠKA ASMENINIAME GYVENIME IR DARBINĖJE APLINKOJE

2.2.1. Vartojimo kaina vartotojų visuomenėje (masinio vartojimo problema)

Individo savivertė tampa priklausoma nuo turimų vartojimo galių. Tuo tarpu, savęs vertinimas priklauso nuo galimybės vartoti. Pagal vartojimo mastą žmonės yra skirstomi į socialinius sluoksnius. Turint galimybę padidinti savo vartojimą, galima pakilti aukštesniais socialinių pakopų laiptais. Vartodami individai siekia patenkinti savo poreikius, taip pat išreikšti identitetą, įrodyti savo buvimą. Gamybai pasiekus maksimumą, individas gausą suvokia kaip gamtinį poreikį ir jos siekia. Kiekybė tampa svarbiausiu aspektu, kurio vartotojiškoje visuomenėje individas siekia. Žmonės perka ir vartoja ne vien dėl to, kad jiems to reikia, bet ir todėl, jog mano, kad tai jų teisė ir kad tik vartodami gali save realizuoti. Tam tikras individas yra tam tikros grupės narys, nes vartoja tam tikras gėrybes, ir jis vartoja tam tikras gėrybes, nes yra tam tikros grupės narys. Tapdamas vartotojų visuomenės nariu jis neturi laisvo pasirinkimo, kadangi vartoti tampa madinga. Vartojimas tapo ženklu, pagal kurį galima nustatyti kokią socialinę padėtį užima individas.

Šiandieną vartotojas nebegali liautis vartoti. Jis privalo veikti, kitaip nebeprisilaikys vartotojų visuomenei. Vartojimas nebėra individualus, jis tapo kolektyvine funkcija, kuri suvokiama kaip privalomas įsipareigojimas norint išlikti sistemoje. Vartojimas tampa neatsiejama laimės ir gerovės sampratos dalis. Taip nutiko dėl to, kad vartotojų visuomenėje viskas pradėta matuoti naudoms, pelno ir funkcionalumo vienetais.

„Perku, vadinasi, esu“ tampa naujuoju savęs įprasminimo ir laisvės šūkiu. Pastebimas prekių trumpalaikiškumas bei vartotojo įtraukimas į vis naujų prekių įsigijimo procesą. Vartoti žmogus privalo tam kad išgyventų, o problema kyla tuomet, kai tam skiriama daugiau dėmesio ir jis tampa

masiniu vartojimu. Įsigalint vartojiškumui, vartojimas tapo varomąja jėga, kuriai būdingas masiškas, teigia Baumanas. Masinis vartojimas, augant technologinėms galimybėms, vis dar įsibėgėja ir vartojimo problema vis aktualėja.

Pasak J. Černevičiūtės (2008) pirkimo kultūra – tai žmogaus veiksmas, susijęs su prekės įsigijimu, kurie kyla iš visuomenės, kurioje žmogus gyvena, ir ypač iš to, kokiai grupei jis priklauso. Pasak A. Bakanausko (2006) pirkimo kaip ir vartojimo kultūra skirstoma į masinį bei elitinį pirkimą. Masinis pirkimas yra prastas (vulgarus) ir visuotinas, skirtingai negu elito vartojimas, kuris yra laikomas rafinuotu ir išskirtiniu. Pirkimo kultūrai įtakos turi bendroji kultūra, klasė, įtakos grupė, šeima. Vieni vartotojai prekes renkasi impulsyviai, kiti atsakingai, atsižvelgdami į kainą, kokybę, asmeninę patirtį ir tai ar prekė yra pirmo būtinumo. Pirkimo kultūros formavimąsi veikia ne tik finansinė, socialinė padėtis ar asmeninės vertybės, bet ir masinės reklamos priemonės.

Akivaizdus kelias, vedantis prie tvaresnio vartojimo, yra pirkimo elgsenos pokyčiai. Vartotojai gali rinktis produktus, kurie jiems tinka ir vengti tų, kurie netinka. Atskirų vartotojų pirkimo pasirinkimų poveikis galbūt nėra didelis, bet vartotojų reikšmingumas, šiuo atveju, slypi jų skaičiuje.

2.2.2. Visuomenės požiūris į atliekas

Atliekų tvarkymas tai atliekų surinkimo, vežimo, naudojimo ir šalinimo veikla, taip pat atliekų tvarkymo veiklos priežiūra bei atliekų šalinimo vietų priežiūra po jų uždarymo. Didėjant atliekų kiekiams, atliekų tvarkymo sistemos kito. Pagrindiniai atliekų tvarkymo tikslai tai mažesnis neigiamas poveikis aplinkai, geresnė visuomenės sveikata ir taupus išteklių naudojimas. Atliekų tvarkymo tikslas keitėsi nuo surinkti ir pašalinti atliekas iki sumažinti šalinamų atliekų kiekio. Į atliekų tvarkymo sistemas pradėtos integruoti antrinių žaliavų rūšiavimo ir kartotinio naudojimo funkcijos.

Visos valstybės susiduria su augančių atliekų problema. Atliekų kiekio augimą skatina beatodairiškas vartojimas ir požiūris kaip su jomis tvarkomės. Daugiausiai rūpesčių pasauliui keliantis vartojiškumo produktas yra atliekos. Dauguma atliekų susidaro dėl žmogaus veiklos, todėl žmogus yra pagrindinis atliekų gamintojas ir savininkas, visa kas pagaminama, parduodama ar suvartojama tampa atliekomis.

Atliekų tvarkymas – tai techninių, teisinių, ekonominių, organizacinių ir kitų priemonių, skirtų atliekoms tvarkyti pagal nustatytus reikalavimus, visuma. 21 a. darbotvarkėje konstatuota, kad aplinkosaugos principais grįstas atliekų tvarkymas yra viena svarbiausių priemonių gerinti žemės ekologinę būklę, skatinti ekonominę šalių konkurencingumą ir didinti visuomenės gerovę. Tikslingas, socialiniu, ekonominiu ir aplinkosaugos požiūriais grįstas atliekų tvarkymas – viena pagrindinių tvaraus vystymo sąlygų, siekiant efektyviai ir taupiai naudoti gamtinius išteklius, mažinti aplinkos taršą, kelti visuomenės sveikatos lygį ir gerinti gyvenimo kokybę. Atliekų susidarymas ir rūšiavimas tiesiogiai priklauso nuo asmenų, kurie pagamina atliekas arba daro poveikį jų susidarymui dėl asmeninių

prioritetų, savybių, įpročių, išsilavinimo, bendrosios ir vartojimo kultūros, statuso visuomenėje, socialinės atsakomybės, įsigalėjusių normų, ekonominių, politinių, socialinių ir kitų veiksnių. Mokslininkai tyrinėja visuomenės ir atskirų jos grupių elgseną ir poveikį jai, susijusį su atliekų prevencija ir tinkamu atliekų rūšiavimu susidarymo vietoje, tačiau vieningos nuomonės šiuo klausimu nėra. Asmenų veiksmus ir motyvus yra sunku įvertinti dėl įtakos veiksnių įvairovės. Visuomenės elgesys tiriamas dviem aspektais: 1) atliekų susidarymo prevencija, 2) atliekų rūšiavimas. Žičkienė ir Ruškus (2001) atliekų turėtojus – fizinius asmenis – skirsto į keturis tipus: indiferentiškuosius, vartotojiškuosius, žaliuosius ir materialistus. Lietuvoje atliekų rūšiavimo reikalavimus formuoja atliekų tvarkytojai, nevyriausybinės organizacijos, atliekų turėtojai. Taigi darosi sudėtinga formuoti atliekų rūšiavimo kultūrą, mažinti atliekų tvarkymo sąnaudas, didinti perdirbti ir naudoti tinkamų atliekų kiekį. Atliekų tvarkymo poveikio aplinkai mažinimas yra sudėtingas uždavinys, reikalaujantis visų atliekų tvarkymo sistemos elementų optimizavimo. Antrinių žaliavų tvarkymo sistemos organizavimas, logistika ir atliekų tvarkymo technologijų pasirinkimas įvairiuose atliekų tvarkymo etapuose apsprendžia atliekų tvarkymo sąnaudas ir poveikį aplinkai

2.2.2.1. Atliekų tvarkymas

Technologiniai ir struktūriniai pokyčiai tiesiogiai palietė gyventojus ir vertė juos keisti savo įpročius bei prisitaikyti prie naujų buitinių atliekų tvarkymo būdų. Atliekų tvarkymo sistemos funkcionavimui labai svarbus visuomenės ekologinis mąstymas, dalyvavimas buitinių atliekų tvarkyme, pasiruošimas dalyvauti antrinių žaliavų rinkime ir pavojingų buitinių atliekų išskyrimo iš bendro srauto. Lietuvoje būtina tobulinti buitinių atliekų tvarkymo sistemą ir ugdyti gyventojų motyvaciją prisidėti prie atliekų rūšiavimo. Kasmet atliekų kiekis vis didėja sukeldamas begalę problemų: buitinės atliekos tampa pavojingais židiniaiis žmonių sveikatai, savartynai didėja sukeldami globalias problemas, gausėjančioms buitinėms atliekoms tvarkyti reikia vis didesnių investicijų, o pakuočių gamybai sunaudojama daug gamtinių išteklių. Siekiant pakeisti susiklosčiusią situaciją, ypač svarbu ugdyti ekologinį visuomenės mąstymą, plėtoti ryšius su visuomene, numatyti ir parengti specialias atliekų tvarkymo strategijas, pagrįstas bendruomenės supratimu ir noru dalyvauti, tikslinga skleisti informaciją apie gyventojų pirkimo ir vartojimo įpročius. Visuomenės dalyvavimas, visuomenės narių informuotumas ir tinkamas elgesys garantuoja sėkmingą daugelio buitinių atliekų tvarkymo uždavinių sprendimą. Atliekų rūpesčiai tampa neišvengiamu iššūkiu kiekvienai vartotojiškai visuomenei.

Išskiriami trys industrinių visuomenių gyventojų požiūrių į buitines atliekas tipai. Atliekas gyventojai suvokia kaip aplinkos užterštumo problemą. Kuomet prižiūklinta aplinka tampa nejauki, visuomenė sunerimsta ir atliekas pašalina į atokesnes vietas. Atliekos pradamos deginti, sukeldamos pavojų sveikatai, teršiančios orą. Savartynai didėja, skleisdami dujas, teršdami orą, dirvožemį, vandenį. Kai gyventojai galvoja tik apie tai, kaip atsikratyti buitinių atliekų, tai aplinka

traktuojama kaip neišsiankantis naudos šaltinis. Tačiau gyventojai pamažu ima suvogi, kad svarbiausia buitinių atliekų problema yra aplinkos užterštumas. Tad šiandieną svarbiu rūpesčiu tampa siekis sumažinti aplinkos taršą.

Atliekas gyventojai suvokia kaip neefektyvų žaliavų ir energijos naudojimą. Gamta pradeda vertinti ekonominiu požiūriu, kai gyventojai pradeda rūpintis atliekų perdirbimu žaliavų ir energijos taupymo sumetimais. Žmonės siekia iš tų pačių išteklių gauti daugiau naudos, todėl buitinių atliekų išmetimas yra neekonomiškas.

Atliekas gyventojai suvokia kaip nesaikingo vartojimo pasekmę. Gyventojai pradeda rūpintis atliekų mažinimu, kurs yra susijęs su vartojimo poreikių ir pakuočių mažinimu. Kadangi apriboti vartojimo poreikius yra ganėtinai sudėtinga, šis požiūris galėtų tapti visuomenės siekiamas idealas.

Požiūris į buitines atliekas ir tvarkymąsi su jomis, išreiškia visuomenės vertybines nuostatas, poreikius, interesus, gyvenimo stilius. Atliekų tvarkymo kultūros sąvoka apibūdina individų prisitaikymą prie atliekų tvarkymo technologinių inovacijų, kurių svarbiausia funkcija – išvengti arba sumažinti buitinių atliekų keliamus rūpesčius. Šiandieniai technologiniai pasiekimai sukūrė efektyvesnes atliekų tvarkymo sistemas, tačiau patiems gyventojams būtina prisidėti prie jų įgyvendinimo. Svarbus gyventojų nusiteikimas ir pasiruošimas tvarkyti atliekas pagal technologinį atliekų surinkimo modelį. Gyventojų elgesys, priklauso nuo pasitenkinimo sistemos organizavimu. Tikėtina, kad teigiamai vertinantys pasiūlytą atliekų tvarkymo sistemą gyventojai elgsis atitinkamai.

2.2.2.2. Atliekų rūšiavimas – pakartotinis panaudojimas

Atliekų susidarymo fazėje medžiaga ar daiktas tampa atlieka, kai jos turėtojas nusprendžia, kad šie yra nebereikalingi arba būtina jais atsikartyti. Atliekų susidarymo problema kasdien tampa vis opesnė. Didėjant gyventojų skaičiui auga ir jų poreikiai, taip į gamybos ciklą įtraukiama daugiau gamybos išteklių, pagaminama vis daugiau produkcijos, kas lemia augantį atliekų susidarymo skaičių. Atliekų susidarymas tiesiogiai susijęs su jų rūšiavimu susidarymo vietoje. Tai tiesiogiai priklauso nuo asmenų, kurie daro poveikį atliekų susidarymui dėl asmeninių prioritetų, savybių, įpročių, bendrosios ir vartojimo kultūros, išsilavinimo, statuso visuomenėje, įsigalėjusių normų, socialinės atsakomybės, ekonominių, politinių, socialinių ir kitų veiksnių.

Vienas iš efektyviausių būdų antrinių žaliavų kiekiui padidinti yra atliekų rūšiavimas jų susidarymo vietoje. Antrinės (iš atliekų gaunamos) žaliavos tinkamos pakartotinam panaudojimui jei yra tinkamai išrūšiuojamos ir perdirbamos. Atliekas rūšiuojant gyventojams, mažinamos atliekų tvarkytojų išlaidos dėl nemokamos darbo jėgos ir gaunamos, palyginti, švarios antrinės žaliavos. Tačiau tokia rūšiavimo sistema reikalauja sukurti tinkamą infrastruktūrą ir aktyviai bendradarbiauti su gyventojais. Atliekų rūšiavimo susidarymo vietoje efektyvumas priklauso nuo pagrindinių veiksnių: informacijos,

patogumo, motyvacijos. Svarbią reikšmę turi ir antrinių žaliavų surinkimo vietų artumas, atliekų išvežimo dažnumas ir kiti veiksniai.

Individualiuose ūkiuose rūšiuotinos pagrindinės komunalinės atliekos suskirstytos į tris rūšis: popierius - kartonas, plastmasė, stiklas, kurių antrinis panaudojimas vykdomas visame pasaulyje bei Lietuvoje.

Pagrindinės atliekų tvarkymo strategijos yra atliekų mažinimas, pakartotinis panaudojimas bei perdirbimas. Šios hierarchijos pagrindinis tikslas yra išgauti maksimalią naudą iš produktų ir minimalų atliekų kiekį. Laikantis nustatytųjų prioritetų, pirmiausia turi būti vengiama atliekų susidarymo, joms susidarius – maksimaliai stengiamasi mažinti jų kiekį, pakartotinai panaudoti atliekas, o atliekos, kurių neįmanoma išvengti, turi būti perdirbamos ar kitaip naudojamos tokiais būdais, kad kuo mažiau jų būtų šalinama sąvartynuose ir kituose atliekų šalinimo įrenginiuose. Šiuolaikiškoje atliekų tvarkymo sistemoje pirmiausia pritaikomos visos galimos priemonės atliekų susidarymo išvengimui, atliekami visi įmanomi veiksmai atliekų kiekio sumažinimui, taip pat turi būti užtikrinamas tinkamas atliekų surinkimas bei jų rūšiavimas, siekiant kuo daugiau atliekų panaudoti pakartotinai, panaudoti kaip antrines žaliavas arba energijai išgauti (Žibienė, Žibas, 2008).

Naudojant atliekas pakartotinai, produktai, ar jų dalys, kurie jau laikomi atliekomis, juos sutvarkius, išvalius ar sutaisius vėl naudojami tuo pačiu tikslu, kuriam buvo sukurti. seni drabužiai yra persiuvami, sugedusių buitinės technikos prietaisų detalės yra panaudojamos kitų prietaisų remontui, senų baldų detalės panaudojamos kitų baldų gamybai ir t. t. Taip mažinama aplinkos tarša, taupomi išteklių, gamybos sąnaudos būna santykinai nedidelės, nes atliekų nereikia arba beveik nereikia apdoroti. Didžiąją atliekų dalį sudaro vertingos medžiagos. Išrūšiuotos popieriaus ir kartono atliekos virsta higieniniu popieriumi, panaudoti plastiko maišeliai tampa kitais maišeliais ar plastiko indais, surinkti stiklo buteliai perlydomi į naujus, laidai virsta dažais, iš išskirstyto metalo laužo gaminami metalo dirbiniai. Gaminių pakartotinis naudojimo tikslas – naudoti kuo daugiau visų gaminių, jų sudedamųjų dalių, medžiagų tam pačiam tikslui, kuriam jie sukurti. Gaminių pakartotiniam naudojimui skatinti turi būti taikomos užstato sistemos, ekologinio projektavimo, kitos ekonominės ir administracinės priemonės.

Kiekvienas miesto ar kaimo gyventojas norėdamas gali prisidėti prie sėkmingų šiukšlių mažinimo ir perdirbimo procesų, tereikia kaskart apsisvarstyti, ar mūsų išmetamos atliekos gali būti panaudojamos kitiems tikslams. Daugelis iš pirmo žvilgsnio nebenaudojamos produkcijos iš tiesų gali būti perdirbama ar gali įgyti naują paskirtį. Šiuo atveju pakartotinis naudojimas tampa viena svarbiausių taisyklių.

Išnagrinėjus mokslinę literatūrą išskiriami penki tvaraus vartojimo asmeniniame gyvenime požymiai. Tvarus vartojimas asmeniniame gyvenime įgyvendinamas per taupų naudojimą, taupų pirkimą, ekologiškumą, atliekų rūšiavimą, pakartotinį atliekų panaudojimą – perdirbimą. Išnagrinėjus

mokslinę literatūrą galima teigti, kad tvarus vartojimas darbinėje aplinkoje įgyvendinamas kai individas taupiai naudoja išteklius, taupiai perka (žalieji pirkimai), mažo ekologiškai bei rūšiuoja atliekas.

2. 3. ORGANIZACIJOS VAIDMUO SKATINANT TVARŲ VARTOJIMĄ

2.3.1. Tvaraus vartojimo nauda įmonėms

Veiklos, skirtos tvaraus vartojimo skatinimui, reikalauja išskirtinio dėmesio ir atsargumo, nes jos liečia darbuotojų asmeninį ir neorganizacinį elgesį. Veiklos, kuriomis skatinamas tvarus vartojimas, dažnai iššaukia organizacinius pokyčius. Šie pokyčiai gali iššaukti darbuotojų neigiamas reakcijas. Norint to išvengti būtina įtraukti darbuotojus į organizacinių pokyčių procesą bei pasirinkti tinkamą vadybos stilių. Darbuotojai daug lengviau priims pokyčius jei jie galės juos patikrinti ir įtakoti. Pasak Muster (2012), darbuotojų įtraukimas gali turėti teigiamą efektą jiems prisitaikant prie visų organizacinių pokyčių, bei gali prisidėti prie kolektyviškumo jausmo stiprinimo.

Tvarumo kultūra įmonėje reikalauja atitinkamo požiūrio ir elgesio iš visų tos organizacijos narių. Darbuotojai yra laikomi kaip aktyvi, bet kokio socialinio konteksto, dalis. Tvarų vartojimą įmonėje galima įgyvendinti remiantis darbuotojų asmeninio vartojimo problemomis ir skatinant priimti kasdienio gyvenimo įpročių pokyčius. Pasak Muster (2012), asmeninio elgesio pokyčiai, labai tikėtina, pakeis ir elgesį darbo vietoje, bei patį darbo atlikimą. Darbuotojai, kurie jau turi išsiugdę tvaraus vartojimo įpročius namuose, tais pačiais įpročiais vadovaujasi ir darbo vietoje.

Atsižvelgiant į darbuotojų rūpesčius galima išugdyti jų lojalumą. Turint omenyje kvalifikuotų darbuotojų trūkumą, įmonės darbuotojų efektyvumas tampa labai svarbus. Įprasti būdai, kuriais siekiama pritraukti ir išlaikyti darbuotojus yra naudojami ir tvariam vartojimui skatinti. Šiandieną tvaraus vartojimo skatinimas yra išskirtinis įmonės bruožas, kuris leidžia išsiskirti iš kitų įmonių bei padeda pritraukti naujus kvalifikuotus darbuotojus. Skatinanti tvarų vartojimą, įmonė tampa geru pavyzdžiu kitiems, gerina savo įvaizdį, gauna iš to naudos (per viešinimą ir kt.). Asmeninio tvaraus vartojimo skatinimas prisideda prie informacijos sklaidos socialiniame kontekste. Įmonė pagerina savo įvaizdį, pristatydama socialiai atsakingos įmonės veiklas vartotojams ir suinteresuotiems dalyviams. Pasirinkus tinkamas komunikavimo priemones, įmonės veiklos aptariamos ne tik darbuotojų šeimos ir draugų rate. Taigi skatinant tvarų vartojimą įmonėse galima teikti informaciją susijusią su asmeniu vartojimu, kurti naujus įpročius, skatinti veiklas susijusias su socialiai atsakingos įmonės įsipareigojimais.

2.3.2. Visuomenės įtaka tvaraus vartojimo įgyvendinimui

Išprusę gyventojai vis daugiau dėmesio kreipia į vartojimo ekologines ir socialines pasekmes. Neigiami vartojimo padariniai aplinkai ir pačiai visuomenei skatina žmones atsakingiau vartoti ir atidžiau rinktis perkamas prekes. Verslo įmonės, kurios stengiasi tausoti gamtos išteklius, siekia sumažinti žalingą gamybos poveikį gamtai, rūpinasi personalo darbo sąlygų gerinimu, moka darbuotojams adekvatų atlygį, sulaukia pelnyto vartotojų palankumo. Vartotojų atsakomybė apibrėžiama kaip sąmoningas ir apgalvotas vartojimo pasirinkimas, besiremiantis asmeniniais ir moraliniais įsitikinimais. Pagrindinis komponentas, kad vartotojai su savo pageidavimais ir norais atsakingi už didėjančių socialinių veiksnių įtaką. Atsakingas vartojimas gali būti apibrėžiamas ir kaip sąžiningas, žaliasis, tvarus, racionalus, etiškas vartojimas. Sąžiningas vartojimas siejamas su vartojimo poveikiu; žaliasis vartojimas – su siekiu apsaugoti gamtą; tvarus vartojimas – su išteklių išsaugojimu; racionalus vartojimas – su minimaliu suvartojimo kiekiu; atsakingas vartojimas – su žalos vengimu ir apima visas minėtas kategorijas. visuomenė domisi įmonių atsakomybe, kuri paveiks jų pirkimo sprendimus bei vartojimo elgseną ir paskatins įmonės socialinę bei aplinkosauginę atsakomybę. Skiriami du socialiai atsakingo vartojimo matmenys: aplinkos matmuo (vengimas pirkti produktus, kurie neigiamai veikia aplinką) ir visuomenės matmuo (vengimas pirkti tų įmonių produktus, kurie daro neigiamą poveikį visuomenės gerovei). Visuomenės socialiai atsakingą vartojimą galima susieti su:

- įmonės elgesiu (atsisakymas pirkti iš įmonių, kurių elgesys laikomas neatsakingu);
- pirkimu dėl tam tikros priežasties (produktai, kurių kainos dalis teks geram tikslui);
- noru padėti smulkiajam verslui (padėti mažų parduotuvių savininkams išgyventi, ne viską perkant prekybos centruose);
- požiūriu į produktų kilmės šalį (pirmenybės teikimas produktams iš savo šalies);
- vartojimo mažinimu (vartotojas vengia „suvartoti per daug“).

Šiuos matmenis gali papildyti ir kiti aspektai: produktų perdirbimas, draugiški aplinkai vartojimo būdai (naudojimas viešuoju transportu, pirmenybės teikimas produktams, kurie neteršia aplinkos) ir kiti.

2.3.3. Vyriausybės institucijų vaidmuo įgyvendinant tvarų vartojimą

Įmonės tiesiogiai keičia darbo aplinką tvaraus vartojimo skatinimui, tuo tarpu viešoji politika netiesiogiai įtakoja darbuotojų vartojimo įpročius. Ji kuria bendrą visuomeninę vartojimo kultūrą ir turi įtakos bendrosioms vartojimo sąlygoms. Reikalingi keli esminiai elementai tvaraus vartojimo integracijai. Visuomenės informavimo ir komunikacijos politika turi skatinti inovatyvų įmonės vaidmenį, sudarant galimybę domėtis naujos srities esminiais principais. Įmonių asociacijos,

žiniasklaida, darbuotojų atstovai, profesinės sąjungos, darbuotojai turėtų būti tinkamai informuoti, turėtų pakankamai informacijos, turėtų galimybę reikšti savo nuomonę. Yra tikslinga paruošti informaciją įmonėms, kuri aiškintų kaip geriausia vykdyti su tvariu vartojimu susijusias veiklas.

Valstybės institucijos gali padėti spręsti aplinkosaugines problemas atsižvelgiant į kelias potemes:

- Atsakingas išteklių vartojimas reiškia, kad vartojimas turi būti efektyvesnis. Taupus išteklių naudojimas gali pasireikšti per atsinaujinančių energijos išteklių naudojimą, naujų intelektualinių ir technologinių sprendimų priėmimą, vartojimo įpročių keitimą ir kita.
- Taršą bei susidarančias atliekas galima mažinti kuriant nenutrūkstamą prekių ir produktų vartojimo ciklą. Paslaugų organizacijos teigiami veiksniai taršos mažinimo procese vykdomi keičiant susiformavusius vartojimo, pirkimo, darbo organizavimo procesus ir veiksmus.
- Aplinkai draugiškų medžiagų ir žaliavų naudojimas tai organizacijos pasirinkimas vartoti tuos gaminius ir paslaugas, kurie yra pagaminti iš mažiausią žalingą poveikį aplinkai darančių medžiagų.
- Šviečiant visuomenę ir darbuotojus ugdomas sąmoningumas, integruojama tausojančio vartojimo kultūra. Darbuotojų ir visuomenės švietimu siekiama padėti visuomenei keistis, keisti vartojimo įpročius, saugoti gamtą.

Tikslai susiję, su aplinkos apsauga ir tvariu vartojimu, gali būti labai platūs arba aiškiai apibrėžti. Aplinkosaugos srities tikslai:

- Sumažinti išmetamą į aplinką CO₂ kiekį;
- Sumažinti eksplotuojamų automobilių išmetamo CO₂ kiekį;
- Sumažinti sunaudojamo popieriaus kiekį organizacijoje;
- Sumažinti sunaudojamo vandens kiekį organizacijoje;
- Padidinti darbuotojų, besinaudojančių ekologiškomis transporto priemonėmis, skaičių;
- Minimizuoti organizacijos veiklos daromą neigiamą įtaką aplinkai;
- Didinti organizacijos vykdomų žaliųjų pirkimų skaičių;
- Didinti išrūšiuotų atliekų kiekius organizacijoje;
- Skatinti darbuotojus ir šeimos narius dalyvauti aplinkos tvarkymo akcijose;
- Skatinti darbo veiklos organizavime naudoti tik aplinkai draugiškas medžiagas;
- Įtraukti darbuotojus į aplinkosaugos iniciatyvas.

1 lentelė. Organizacijos iniciatyvos skatinant tvarų vartojimą

	Vidinės organizacijos iniciatyvos
Efektyvus išteklių naudojimas	<ul style="list-style-type: none"> • Nepriklausomo vertinimo/skaičiavimo dėl energijos taupymo atlikimas; • Vidinis energijos taupymo įvertinimo atlikimas – avarinių situacijų, nutekėjimų įvertinimas, patalpų apšildinimo planų parengimas, šildymo mazgų renovacija; • Visos biuro technikos darbo pabaigoje išjungimas – kompiuteriai, kopijavimo aparatai, faksai ir pan.; • Popierinių dokumentų, prezentacijų atsisakymas, perkeliant juos į elektronines laikmenas; • Kiek įmanoma atsisakyti fakso, naudoti skanuotus dokumentus; • Spausdinant dokumentams naudoti dvipusį spaudos būdą; • Spausdinti ant vienoje pusėje jau panaudotų popieriaus lapų; • Atsakingo spausdinimo žinučių rašymas po el. laiškais; • Informacijos siuntimas elektroniniu paštu, vietoj popierinių dokumentų; • Sveikinimų klientams, partneriams, darbuotojams siuntimas elektroniniu būdu, vietoje popierinių atviručių; • Apšvietimo lempučių pakeitimas į energiją taupančias lemputes; • Sensorių įdiegimas patalpų apšvietime; • Vandens srovę silpninančių, vandenį taupančių galvučių sumontavimas kranuose; • Tik energiją taupančių prietaisų (kompiuterių, faksų, kopijavimo aparatų), su specialiu ženklinimu įsigijimas; • Biuro įrangos nuoma, vietoj įsigijimo; • Jei biure yra liftas, dažniau rinktis lipimą laiptais, užuot naudojysis liftu; • Nenaudojamų patalpų išnuomavimas
Perdirbimas, atliekų ir taršos mažinimas	<ul style="list-style-type: none"> • Aplinkos apsaugos politikos, strategijos parengimas; • Atliekų rūšiavimo skatinimas: popierius, plastikas, stiklas, elektroninė įranga, pavojingos atliekos; • Rūšiavimo kontenerių, dėžių įrengimas organizacijoje; • Panaudoto popieriaus atliekų išvežimas makulatūrai; • Kelionių į/iš darbo optimizavimas – darbuotojų skatinimas vykti į/iš darbo vienu automobiliu, kooperuotis su šalia gyvenančiais; • Skatinti darbuotojus bei sudaryti galimybes, įrengti parkavimosi vietas darbuotojams, į darbą vykstantiems dviračiais; • Organizacijos automobilių parko optimizavimas – ekologiškesnių transporto priemonių įsigijimas, jei ne elektrinių tai bent aplinkai draugiškesnių pasirinkimas – automobiliai varomi dujomis, dyzeliu, biodyzeliu, bioetanoliu; • Pirmenybės teikimas automobiliams, kurių varikliai ekonomiškai ir mažiau teršia aplinką; • Biuro technikos atidavimas saugiam perdirbimui/utilizavimui; • Prioriteto teikimas video konferenciniams susitikimams, vietoj važiavimo pas klientus, partnerius, • Ekologiškesnio keliavimo būdo į komandiruotes pasirinkimas;
Aplinkai draugiškos medžiagos ir žaliavos	<ul style="list-style-type: none"> • Renkantis naujas biuro patalpas ar renovuojant esamas, prioritetą skirti šildymo ar elektros energijos sistemoms, kurios paremtos atsinaujinančiais šaltiniais;

	<ul style="list-style-type: none"> • Renkantis naujas administracines patalpas pasidomėti ar patogų privažiuoti viešuoju transportu, ar yra galimybė saugiai palikti dviračius, rūšiuoti atliekas ir pan.; • Pakuočių, valymo, higienos priemonių pasirinkimas vadovaujantis ekologiniais kriterijais; • Perdirbto popieriaus spausdinimui naudojimas; • Popierinių gaminių įsigijimas iš perdirbto popieriaus (pvz. vokai, aplankai);
Visuomenės švietimas	<ul style="list-style-type: none"> • Darbuotojų aplinkos apsaugos sąmoningumo didinimas; • Darbuotojų, kurie naudojami organizacijos transportu, supažindinimas su taupaus, ekologiško vairavimo pagrindais.

Svarbu, kad viešosios įmonės taptų geru pavyzdžiu, demonstruotų kokią įtaką darbdaviai turi darbuotojų vartojimo įpročiams. Viešosios įstaigos turi parodyti, kad darbuotojai nėra tik žmogiškieji išteklių, bet ir žmonės su skirtingais vartojimo įpročiais, kur tvarus vartojimas yra būtinas ir už institucijų sienų. Viešosios įmonės turi skleisti informaciją, pristatyti sukauptą patirtį skatinant tvarų vartojimą, kad ateities kartoms ir naujoms įmonėms tvarus vartojimas taptų savaime suprantamu dalyku.

2.3.4. Organizacijos iniciatyvos skatinant tvarų vartojimą

Šiandieną įmonės be reikiamų teisės aktų laikymosi vis daugiau dėmesio skiria socialinėms ir aplinkos apsaugos problemoms. Šios įmonės savo veikloje taiko socialinės atsakomybės principus. Socialiai atsakinga įmonė atlieka savanorišką įnašą į tvarų vartojimą, taiko strategijas ir priemones tvaram vartojimui skatinti. Bendrovės yra įsipareigoję dėl savo darbuotojų gerinti gyvenimo kokybę, sprendžiant darbo ir gyvenimo pusiausvyros klausimus. Įgyvendinant profesiniu lygiu, tvarus vartojimas gali įtakoti atskirų individų įpročius, darbuotojų grupes, bei persiduoti į asmeninį (privatų) gyvenimą. Darbuotojai yra svarbiausia tikslinė grupė įgyvendinant socialiai atsakingos įmonės principus (darbo ir laisvalaikio suderinimą, darbo vietos saugos ir sveikatos, darbo teisių užtikrinimą, mokymosi visą gyvenimą galimybių taikymą). Suvokiant darbuotojų indelį, svarbiausia yra darbuotojų gerovė, jų problemos ir poreikiai turėtų būti sprendžiami ir tenkinami pirmiausiai.

Egzistuoja tam tikras pašalinis poveikis, lyginant darbovietę ir privačią socialinę aplinką, kuris išskyla įmonėms skatinančioms savo darbuotojų tvarų vartojimą kaip socialiai atsakingos bendrovės dalį, pvz.: atliekų tvarkymas, energijos suvartojimo ar maisto tiekimo reguliavimas ne visuomet turi teigiamą efektą darbuotojų asmeninio tvaraus vartojimo reguliavime. Daugeliu atvejų įmonėms rūpi tik su darbu susijusių veiksmų tvarumas, jos neprisideda prie tam tikrų elgesio barjerų griovimo asmeniniame darbuotojų vartojime ir joms nerūpi tai, kiek tokie elgesio eksperimentai gali pakeisti elgesį asmeniniame gyvenime ar kitoje socialinėje aplinkoje. Įmonės retai prisideda prie darbuotojų asmeninio tvaraus vartojimo skatinimo.

Aktyvus tvaraus vartojimo skatinimas vyksta verslas – verslui rinkoje (kuriant tvarias prekių tiekimo grandines) ir verslas – vartotojui rinkoje (skatinant naujų, inovatyvių produktų vartojimą ir išimant iš rinkos netvarius produktus). Šiuo metu veiklos skirtos tvaraus vartojimo skatinimui yra orientuotos būtent į vartotojus (ne į darbuotojus). Įmonės supažindina darbuotojus su tvarių vartojimų jų darbo vietose, tačiau jų neskatina. Visai neseniai įmonės pripažino darbuotojus kaip vartotojus, ir palaikė darbuotojų tvaraus vartojimo elgseną. Įmonės turi didelį potencialą skatinant įvairius tvaraus vartojimo stilius. Darbuotojai dažniausiai veikia kaip gamintojai darbo vietoje ir kaip vartotojai – asmeniniame gyvenime. Įmonės turėtų priimti abi darbuotojų roles: ir kaip vartotojų, ir kaip gamintojų. Tvaraus vartojimo skatinimo stiprinimas turi būti aktyvus ir sąmoningas. Su darbu susiję veiksmai paveiks tik vieną darbuotojų elgesio modelį, o įmonės, kurios skatins tvarų vartojimą darbe ir namuose, pasieks daugiau pastovių ir tvarių gyvenimo būdo pokyčių.

2.3.4.1. Įmonės organizacinės kultūros kūrimas skatinant tvarų vartojimą

Tvaraus gyvenimo būdo skatinimas reikalauja organizacinės kultūros kūrimo. Tai yra didelis iššūkis, nes pasireiškia veiksniai, kurie lemia darbuotojų vartojimo įpročius. Svarstymai orientuoti į aktyvias, su vartojimu susijusias veiklas, gali būti pritaikyti darbo aplinkoje. Pasak Muster, yra du metodai, kurių dera laikytis. Pirmasis – darbuotojų žinių, gebėjimų ir motyvacijos vartoti kitaip skatinimas. Antra – padaryti tvaraus vartojimo produktus lengviau prieinamus ir pigesnius. Taigi, kiekviena įmonė gali pasirinkti jai tinkamesnes veiklas ir susitelkti ties jų sėkmę įtakojančiais veiksniais. Įmonės tikslas sukurti tokią darbo aplinką, kuri pradėtų organizacinės kultūros, paremtos tvaraus vartojimo įpročiais, kūrimą. Ne tik materialūs, bet ir elgesio pokyčiai gali atnešti sėkmę. Pasak Muster, praktiškumas ir motyvacija yra laikomi esminėmis prielaidomis tvaraus vartojimo skatinime, tačiau tai turi būti priimtina darbuotojams. Tai svarbu norint išvengti neigiamos reakcijos, bei sulaukti teigiamų požiūrių ir nuomonių. Darbuotojai labiau linkę į permainas ir mokslą, yra labiau motyvuoti ir parodo daugiau susidomėjimo. Galima teigti, kad tokie dalykai kaip motyvacija, praktiškumas ir priimtumas yra tarpusavyje susiję.

Skatinant tvarų vartojimą turi būti apsvaustomos bendrosios sąlygos. Naujų įpročių organizavimas ir planavimas prasideda nuo įmonės charakteristikų ir kompetencijų analizės, nes jos turi didžiausią įtaką šių įpročių priėmimui ir patikimumui. Ši strategija yra tinkama, nes ji nukreipta į įmonės vidines veiklas. Tačiau reikia atsižvelgti į įmonės vidinius trūkumus, bei vengti dviprasmiškos ir klaidinančios informacijos sklaidos. Darbuotojai pokyčius vertins patikimiau, jei jie matys tiesiogines nuorodas į darbo ir pačios įmonės pokyčius, tai padės kurti ilgalaikius įpročius.

Daug dėmesio reikia skirti darbuotojų orientacijai, skatinant tvarų vartojimą. Informacija, parama ir dalyvavimas turi būti pateikiami įvairiomis formomis, kadangi žmonės turi skirtingus

požiūrius ir poreikius. Siekiant atspindėti netvaraus vartojimo įpročius, darbuotojams dera pateikti bei paskatinti vartoti tvarius produktus ir paslaugas. Darbuotojų supratimas apie praktiškumą priklauso nuo jų asmeninio požiūrio ir žinių, tad netikslingai pristačius naujus įpročius galimas darbuotojų pasipriešinimas. Svarbu, kad naujos veiklos atitiktų darbuotojų poreikius. Bendravimas su tikslinėmis grupėmis reikalauja išskirtinio dėmesio, atranka ir susiskirstymas gali riboti asmeninę laisvę ir sukelti pasipriešinimą. Dėl to komunikacija su tikslinėmis grupėmis turėtų vykti netiesiogiai. Prieš planuojant atitinkamas veiklas, apimančias skirtingus žmonių interesus, svarbu atsižvelgti į darbuotojų pasiūlymus ir prašymus. Informacija apie įmonės veiklas turi būti tinkamo lygio ir laisvai prieinama. Taip sudarant galimybę darbuotojui pasirinkti, kurios veiklos jam atrodo priimtinos. Galimybė laisvai rinktis tarp įvairių veiklų padidins darbuotojų motyvaciją dalyvauti ir priimti programą teigiamai.

2.3.4.2. Organizacijos socialinės atsakomybės įgyvendinimas

Darniam šalies vystymuisi yra būtinas verslo, valstybės ir visuomenės bendradarbiavimas. Nagrinėjant socialinę atsakomybę reikia orientuotis į įmones ir valstybės institucijas. Labai svarbus valstybės požiūris į atsakingą veiklą, kuris lemia bendrą socialinio aplinkosauginio atsakingumo suvokimą. Organizacijų socialinė atsakomybė – tai organizacijų politika ir praktika, kai jos, laikydamosi įstatymų, tarptautinių susitarimų ir sutartų elgsenos normų, į savo veiklos vidinius procesus ir išorinius santykius su visais suinteresuotaisiais, savanoriškai integruoja socialinius, aplinkosaugos ir skaidrios veiklos vykdymo klausimus bei vadovaujasi pagarbos žmogui, visuomenei bei gamtai vertybiniais principais. Socialinė atsakomybė, taikoma ne tik versle bet ir kitose organizacijose, dar vadinama organizacijos veiklos valdymo priemone. Valstybės institucijų vaidmuo visuomenėje, kurį jos gali atlikti diegiant socialinės atsakomybės principus kiekvienoje organizacijoje yra demonstravimas (pavyzdžio rodymas). Valstybinės institucijos gali rodyti pavyzdį taupiai naudodamos išteklius, motyvuodamos valstybės sektoriuje dirbančius darbuotojus atsakingai vykdyti jiems skirtas funkcijas, užtikrindamos skaidrumą viešuose pirkimuose, priimamuose sprendimuose. Valstybės organizacijos gali įtraukti verslą, visuomenę į socialinių ir aplinkosauginių problemų sprendimą. Užsienio valstybių praktika įrodo, kad labiausiai valstybė, per savo institucijas, gali skatinti socialinį ir aplinkosauginį atsakingumą per viešuosius pirkimus, plėtojant „žaliuosius“ pirkimus, kuriant ir taikant efektyvius, atsakingo išteklių vartojimo priemones ir kita.

Įmonės įgyvendina socialinės atsakomybės modelį demonstruodamos tinkamą pavyzdį, skatindamos ir įgyvendindamos tvarų vystymąsi, didindamos bendrą šalies konkurencingumą, skatindamos bendradarbiavimą su suinteresuotomis šalimis. Pasiikiama tiesioginė nauda įmonėms, tai darbuotojų pasitenkinimas darbu bei lojalumo didinimas, motyvacijos kėlimas, paslaugų kokybės gerinimas, efektyvus išteklių naudojimo skatinimas, išteklių taupymas. Įgyvendinant socialiai

atsakingos įmonės modelį pagerinama organizacijos reputacija, padidinamas institucijų veiklos skaidrumas ir atskaitomybė, pagerinamas įvaizdis prieš suinteresuotas šalis bei piliečius.

Dauguma valstybės institucijų daro neigiamą poveikį aplinkai, tik mažesnę nei gamybinės organizacijos. Dera imtis veiksmų tokiose srityse kaip efektyvus išteklių naudojimas, atliekų ir taršos mažinimas, aplinkai draugiškų medžiagų ir žaliavų naudojimas, darbuotojų ir visuomenės švietimas. Valstybės institucijos, vykdydamos savo veiklą, naudojami bendrais visuomenės, gamtos ištekliais, todėl savo veikloje turėtų taikyti efektyvias išteklių valdymo, naudojimo priemones (taupyti ribotus finansinius išteklius, susimąžinti savo veiklos kaštus, taupant energiją, popierių, kuro sąnaudas).

Pagrindinės atsakingos veiklos praktikos vykdymo sritys yra trys – ekonominė sritis, aplinkosaugos sritis ir socialinė sritis. Aplinkosaugos ir socialinė iš esmės nesiskiria nuo siūlomų privačiam sektoriui. Valstybės institucijos pagal savo teisinį statusą, veikimo tikslą (viešųjų, visuomenės interesų tenkinimas) nevykdo pagrindinės veiklos ekonominėje srityje, jos pagrindinis tikslas nėra finansinės sėkmės siekimas. trečioji sritis, kuri geriau atspindėtų vykdomų socialiai atsakingų veiksmų specifiką, buvo pavadinta – organizacijos valdymo sritis. Šioje dalyje nagrinėjami atsakingo elgesio aspektai, kurie apima valdymo standartų ir sistemų diegimą organizacijos viduje, rūpinimąsi klientais, visapusišką jų poreikių patenkinimą, skaidrų ir efektyvų viešųjų pirkimų organizavimą, korupcijos prevenciją, atsakingo investavimo aspektus, veiklos viešinimą bei efektyvų, atsakingos veiklos principų taikymą pavaldžių įstaigų valdyme.

Socialinė sritis. Socialiai atsakinga organizacija rūpinasi savo darbuotojais, sprendžia darbuotojų sveikatos, saugos užtikrinimo ir kitus klausimus. Svarbu stiprinti darbuotojų motyvaciją ir pritraukti ir išlaikyti kvalifikuotus darbuotojus. Skiriamas dėmesys darbuotojų poreikių identifikavimui, asmeninio ir profesinio tobulėjimo skatinimui, darbuotojų įtraukimui į organizacijos sprendimų priėmimo procesą, šeimos ir darbo įsipareigojimų programų taikymui. Organizacijos veikla turėtų būti vykdoma atsižvelgiant į visuomenės ir kitų suinteresuotų šalių poreikius ir lūkesčius, taip pat valstybės institucijos turėtų būti suinteresuotos kurti palankią aplinką šių šalių veikimui.

Aplinkosaugos sritis. Siekiant užtikrinti efektyvų išteklių naudojimą būtina keisti mąstymą ir elgesį. Atsiranda būtinybė padaryti daugiau naudojant mažiau, taip pat mažinti poveikį aplinkai. Reikia atsižvelgti ir į tai, kaip mūsų pasirinkimai veikia gamtos išteklius. Norint pasiekti tikslus svarbu vartoti kitaip ir mažiau. Valstybės institucijos yra tik paslaugas teikiančios organizacijos ir gali manyti, jog joms nebūtina imtis tvarių permainų, nes jos neteršia aplinkos. Paslaugų organizacijų įtaka aplinkai yra didžiulė. Paslaugas teikiančių organizacijų veikloje veikia materialūs produktai, tad galimybė keisti įpratus procesus egzistuoja. Paslaugas teikiančios įmonės ir organizacijos turėtų prisiimti atsakomybę už savo sprendimų poveikį aplinkai ir visuomenei, įvertinti strategines grėsmes ir išnagrinėti atsiveriančias galimybes. Vykdydamos savo veiklą, valstybės institucijos naudojami bendrais visuomenės, gamtos resursais, tad savo veikloje turėtų taikyti efektyvias išteklių valdymo priemones,

skatinti jų atsinaujinimą, minimizuoti aplinkosaugos problemas, integruoti tausojančio vartojimo kultūrą darbo ir buities aplinkoje.

Organizacijos valdymas. Valstybės institucijų pagrindinis veiklos tikslas – visuomenės interesų tenkinimas teikiant viešąsias paslaugas, todėl svarbu diegti teikiamų paslaugų kokybės gerinimo programas, vykdyti klientų apklausas ir kiek įmanoma stengtis viršyti kliento lūkesčius. Viešumas ir skaidrumas yra pagrindiniai prioritetai įgyvendinant socialiai atsakingos organizacijos modelį. Organizacijos turi atskleisti informaciją susijusią su socialine ir aplinkosaugine atsakomybe. Nurodyti institucijos veiklos poveikį aplinkos apsaugai, integruoti veiksmus skirtus taršos prevencijai bei nurodyti veiksmų priemones neigiamos veiklos poveikio mažinimui.

2.3.4.3. Kasdienė aplinka ir mokymasis

Dabartinė visuomenė paremta socialinės aplinkos kūrimu, žmonės vis dar mokosi ir įgija naujų nuostatų ir elgesio bruožų. Tad veiklos, kurios skatintų tvarų vartojimą turi tapti kasdienės aplinkos dalimi, o tvaraus vartojimo elgsena, kasdienio gyvenimo dalimi. Suaugusiųjų gyvenime darbo vieta užima labai svarbų vaidmenį, tad būtina skatinti tvarų vartojimą ir darbinėje aplinkoje.

Kasdienio gyvenimo elgsena susijusi su individų įpročiais ir veiklomis, kurias atliekame nuolat. Tvarus vartojimas tiesiogiai priklauso nuo individo supratimo apie normalų vartojimą. Tam tikrų veiksmų ir elgesio modelių kartojimas formuoja subjektyvią normalaus vartojimo interpretaciją. Tvaraus vartojimo praktinė reikšmė priklauso nuo jo integravimo į kasdienį gyvenimą ir nuo individų įpročių. Veiklos, orientuotos į tvaraus vartojimo skatinimą, turi būti įtrauktos į kasdienę aplinką. Darbo aplinka formuoja žmonių požiūrį, elgesį ir suteikia galimybę bendrauti su kitais žmonėmis. Darbo vietos sąlygos ir aplinka išplečia ir riboja tam tikro elgesio galimybes, įskaitant ir tvaraus vartojimo įpročius.

Daugelis tyrimų rodo padidėjusį sąmoningumą aplinkos apsaugos klausimais ir individų įpročių pokyčius. Tvaraus vartojimo praktiniam ir teoriniam skatinimui yra daug metodų, tačiau kolektyvinių ir politinių pokyčių įgyvendinimui reikia laiko. Kalbant apie pokyčius labai svarbus tampa socialinių struktūrų nusistatymas ir tų nuostatų veiksmų apimtis. Priešingai, nei daugelyje veiksmo teorijų, „habitus“ sampratoje apibrėžta socialinė struktūra atskleidžia, kad individo elgesys pirmiausia yra intuityvus, o ne sąmoningas. Individo elgesys yra pagrįstas praktiškumo nuojauta, kurią formuoja aplinkos kultūra ir klasifikavimo modeliai. Viola Muster (2012) pasiūlė kitą tvaraus vartojimo perspektyvą, pradedant nuo skirtingų socialinių kontekstų žmonių grupių, kuriose vartojimas nėra svarbiausias dalykas ir kur šios grupės neatlieka pagrindinio vartotojo vaidmens, ir, tuomet, darant prielaidą, kad tam tikros aplinkybės įgalina ir palengvina tvaraus vartojimo skatinimą. Pradinis taškas skatinantis tvarų vartojimą yra požiūris, orientuotas į mokymosi ir bendravimo galimybes kasdienėje veikloje. Kasdienės aplinkos svarbą apibūdina aplinkos metodas, kuris naudojamas kaip pagrindinė

sveikatos gerinimo strategija. Sveikatos gerinimo skatinimo priemonių reikėtų imtis vietose, kur vyksta socialinis bendravimas. Taip informacija pasiekia reikiamas tikslines grupes bei pritaikomos reikiamos teorines ir praktines žinios. Skirtingos organizacijos atlieka skirtingą vaidmenį žmogaus gyvenime. Mokyklos, universitetai ir darbovietės – tai pavyzdžiai institucijų, kurios yra neatskiriama kasdienio gyvenimo dalis vaiko, jaunuolio ir suaugusio žmogaus gyvenime. Šios vietos tapę kasdienės rutinos dalimi, moko individus tiek formaliai, tiek neformaliai. Įgyvendinant aplinkos metodą, tvaraus vartojimo svarba turi būti skiepijama šiose institucijose. Nors žmonių gyvenimo ritmai ir kasdienės veiklos skiriasi, daugelis jų yra susiję su šiomis institucijomis, kurios gali pasiūlyti svarbiausius tvaraus vartojimo skatinimo būdus.

Kalbant apie tvarų vartojimą dalyvavimas ir bendradarbiavimas, valdžios ir darbuotojų įsitraukimas į procesą yra labai svarbūs rodikliai. Pasak Muster, įvairių išorinių dalyvių ir suinteresuotų grupių dalyvavimas skatina socialinį mokymosi procesą, o kalbant apie bendradarbiavimą – reikalauja lankstaus požiūrio į skirtingus požiūrius ir pageidavimus, atitinkamo grįžtamojo ryšio ir jungtinių tikslų ir strategijų vykdymo. Taigi viešinimo ir verslo politika yra esminė tvaraus vartojimo skatinime. Galimi įvairūs dalyvavimo šiame procese būdai:

- Tiesioginis dalyvavimas skatina įsitraukimą ir dalyvavimą veiklų vykdyme.
- Socialinis mokymasis ir įsitraukimas sudaro prielaidas sėkmingam veiklų įgyvendinimui.
- Darbuotojų įsitraukimas į planavimo, organizavimo ir kito pasiruošimo procesus užtikrina aiškumą.
- Derinant skirtingus požiūrius į darbuotojų dalyvavimą sukuriama skirtingi jų įtraukimo į naujas veiklas būdai.
- Valdančiųjų struktūrų dalyvavimas tampa sektiniu pavyzdžiu darbuotojams.

Pasak Muster, labai svarbus išorinių šalių (aplinkos apsaugos ir vartotojų organizacijų) dalyvavimas, nes jų patirtis gali paskatinti visą mokymosi procesą. Geriausia pasirinkti tokius išorinius subjektus, kurie atitiktų pasirinktas veiklas ir darbuotojų interesus. Išorinių subjektų patirtis ir įgūdžiai stiprina bet kokios veiklos tikslus ir gerina įmonės reputaciją ne tik proceso metu. Išorinių subjektų įsitraukimas padeda motyvuoti darbuotojus bei palengvina jų įsitraukimą į veiklas. Visų organizacijų nariai turi bendrą vartojimo rūpesčių, tad tarp sektoriai susitarimai gali paskatinti veiklų integravimą. Tai gali tapti vietinių ar regioninių projektų kūrimo pagrindu, kuriame būtų vykdomos tarp organizacinės veiklos. Šie bendradarbiavimo klausimai yra esminiai kuriant ar tobulinant tvarių prekių ir paslaugų infrastruktūrą, taip pat turi teigiamą efektą visai vietinei bendruomenei ir darbuotojų socialinei aplinkai.

2.3.4.4. Darbuotojų tvaraus vartojimo skatinimas darbo vietoje

Darba vieta – tai vieta, kurioje darbuotojas dirba darbo sutartyje sulgytą darbą už sutartą atlygį, darbo aplinka – darbo vietą supanti erdvė. Taip pat įmones galime laikyti mokymosi vietomis. Kiekviena įmonė vadovaujasi savo organizacine struktūra, kuri pasireiškia per formalias ir neformalias taisykles, darbuotojų santykius, tam tikrų ženklų suvokimą. Darbuotojai, siekdami tapti organizacijos dalimi, pritaiko elgesio ir požiūrio standartus. Kai kurių įmonių organizacinės struktūros yra palankesnės tvaraus vartojimo skatinimui.

Darbo vieta taip pat yra mokymosi ir naujos patirties įgijimo vieta. Darbuotojai yra skatinami prisitaikyti ir tobulėti, kad pasiekti karjeros aukštumų dirbant darbovietėje. Informavimo, mokymosi priemonės ir tvaraus vartojimo mokymasis yra priimtinesnis šiame kontekste nei laisvalaikio aplinkoje, kur mokymosi objektai priklauso nuo kiekvieno asmeninio poreikio. Darbo vietoje darbuotojai daugiau galvoja apie darbo reikalus, užgniaužia savo asmeninius interesus, todėl mažiau rūpinasi savo asmeniniais įsipareigojimais. Todėl, darbinę veiklą ir aplinką galima išnaudoti mokymosi aplinkos kūrimui, taip įtraukiant žmones, kuriuos paprastai yra sunku įtraukti į tvaraus vartojimo skatinimą.

Įmonės praktikuoja skirtingas darbuotojų įtraukimo į darbo veiklas taktikas, kad sužinoti jų mintis, rūpesčius, išvalgas, idėjas. Vėliau darbuotojai skatinami už inovatyvias idėjas ar įmonės veiklos gerinimą. Paskatinimo sistemą galima naudoti ir skatinant tvarų vartojimą. Įmonėms taip pat rūpi jų išoriniai vartotojai, dažnai komunikuojant su jais pasitelkiami tam tikri susitarimai, tinklų kūrimas ir kiti bendradarbiavimo įsipareigojimai. Siekiant prisidėti prie organizacinės atsakomybės ir tvaraus vartojimo skatinimo, būtina tobulinti įgūdžius atsirenkant tinkamus partnerius ir kuriant sėkmingą bendradarbiavimą.

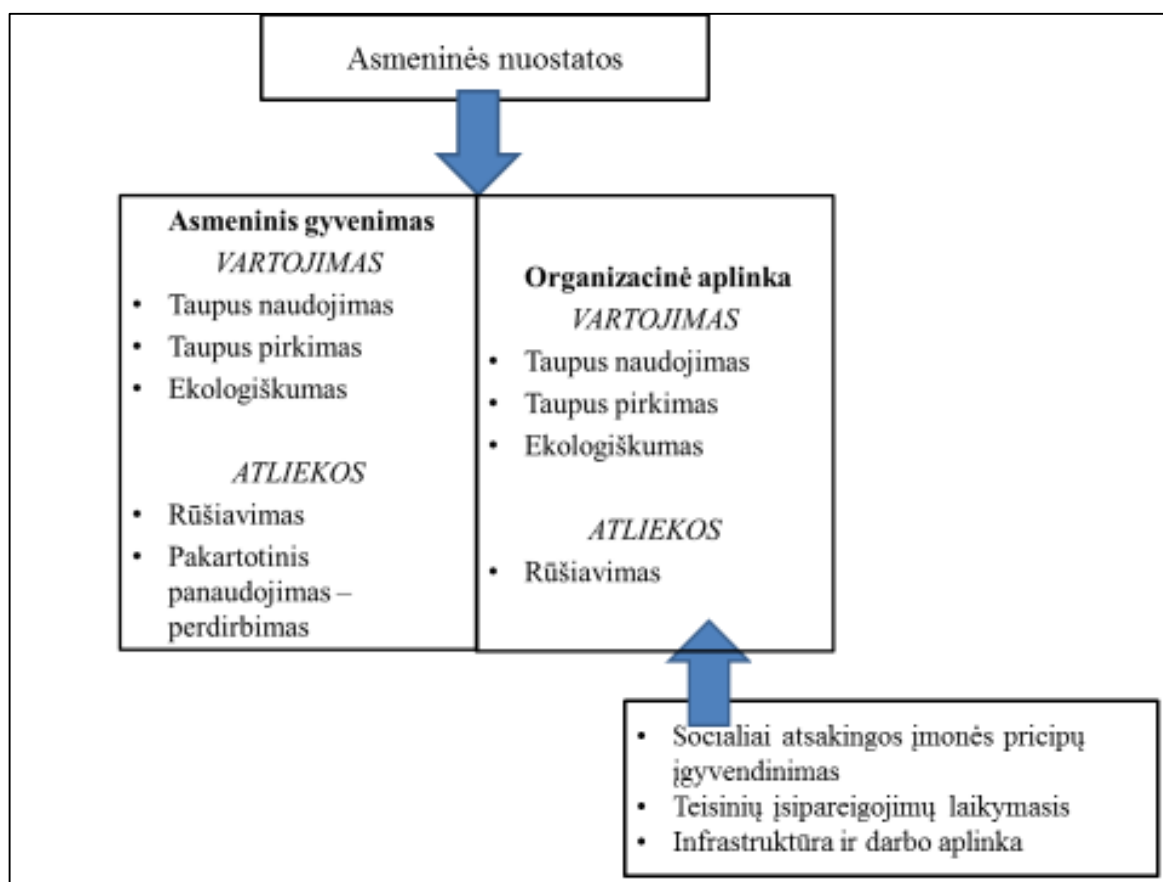
Įmonių struktūra organizacijose dažnai paremta hierarchija. Tai padeda skatinti tvarų vartojimą, kadangi vadovai rodo tinkamą pavyzdį savo pavaldiniams. Tikėtina, kad tvaraus vartojimo elgesio modelius perims ir jų pavaldiniai. Draugystės tarp bendradarbių didina norą dalyvauti tam tikrose veiklose ir skatina priimti naujus elgesio modelius. Pasak, Muster (2012) „Aš darysiu, jei tu darysi“ modelis darbovietėse yra labai lengvai realizuojamas. Darbuotojų tvaraus vartojimo skatinimas įmonėje paliko jų motyvaciją. Tinkamai pasirengusios ir apsirūpinusios įmonės gali rūpintis darbuotojų tvaraus vartojimo skatinimu įmonėje bei namuose. Darbovietėje susipažinę su tvaraus vartojimo modeliais ir pasekmėmis gali taikyti juos ir asmeniniame gyvenime.

Įmonės teikia tam tikras sąlygas, kurios yra būtinos tvaraus vartojimo mokymuisi. Būtina išvengti neigiamos darbuotojų reakcijos dėl įmonėje pradėtų pokyčių. Tokia reakcija iškyla, kai būna pažeidžiama žmogaus pasirinkimo laisvė, kai žmogus jaučia spaudimą ir kai iš jo reikalaujama priimti

tam tikras nuostatas ir požiūrį, ar verčiama atitinkamai elgtis. Darbdavio kišimasis į asmeninius reikalus (vartojimas) gali sulaukti pasipriešinimo ir atmetimo, todėl būtina viską apgalvoti ir veikti neskubant.

2.4. TVARAUS VARTOJIMO DARBE IR ASMENINIAME GYVENIME MODELIS

Tvarus vartojimas asmeniniame gyvenime įgyvendinamas per taupų naudojimą, taupų pirkimą bei ekologiškumą. Rūšiuojant ir pakartotinai panaudojant atliekas visuomenė taupo gamtinius išteklius. Individo elgesys asmeniniame gyvenime gali įtakoti ir jo elgesį darbinėje aplinkoje.



3 pav. Individo nuostatų ir įmonės iniciatyvų, skatinant tvarų vartojimą, modelis

Taupiai naudojant išteklius, įgyvendinant žaliuosius pirkimus, bei mąstant ekologiškai organizacijoje tai gali turėti įtakos individo asmeniniam gyvenimui bei elgsenai. Galima teigti, kad elgesys asmeniniame gyvenime įtakoja elgesį darbo aplinkoje ir priešingai. Svarbų vaidmenį vaidina asmeninės nuostatos, kurios daro stiprią įtaką tiek elgsenai asmeniniame gyvenime, tiek darbo kultūrai. Tvaraus vartojimo klausimais įtaką vaidina ir įmonės iniciatyvos. Socialiai atsakingos įmonės principų įgyvendinimas, teisinių įsipareigojimų laikymasis, infrastruktūra ir darbo aplinka gali turėti ir teigiamą ir neigiamą įtaką darbuotojo vartojimui. Jeigu darbuotojas tai vertina teigiamai ir tai neprieštarauja jo asmeninėms nuostatoms, tvarus vartojimas yra lengviau įgyvendinamas ir įmonėje ir asmeniniame

gyvenime. Tačiau, kai darbuotojas tai vertina neigiamai, kliūčių iškyla darbinėje aplinkoje, bei sukelia prieštaravimų tvariau vartoti ir asmeniniame gyvenime.

3. TVARAUS VARTOJIMO DARBE IR ASMENINIME GYVENIME SĄSAJOS TYRIMO METODIKA

3.1. TYRIMO METODIKA

3.1.1. Tyrimo tikslas ir uždaviniai

Tyrimui pasirinktas Alytaus miestas, kadangi jame gausu gyventojų su skirtingais vartojimo įpročiais, teritorijoje skirtingi namų ūkio tipai, išsivysčiusi ekonomika ir pramonė.

Tyrimo tikslas – ištirti tvaraus vartojimo darbe ir asmeniniame gyvenime sąsajas, bei įmonės iniciatyvas, skatinant tvarų vartojimą.

Tyrimui atlikti išsikelti šie uždaviniai:

- Išnagrinėti įmonės iniciatyvas, nukreiptas į tvaraus elgesio darbe skatinimą;
- Ištirti darbuotojų tvaraus vartojimo raišką asmeniniame gyvenime;
- Ištirti darbuotojų tvaraus vartojimo raišką darbinėje aplinkoje;
- Ištirti sąsajas tarp tvaraus vartojimo raiškos asmeniniame gyvenime ir darbinėje aplinkoje.

2 lentelė. Tyrimo schema

Uždaviniai	Respondentai	Metodas
Ištirti darbuotojų tvaraus vartojimo raišką asmeniniame gyvenime;	Darbuotojai	Anketa
Ištirti darbuotojų tvaraus vartojimo raišką darbinėje aplinkoje;	Darbuotojai	Anketa.
Išnagrinėti įmonės iniciatyvas, nukreiptas į tvaraus elgesio darbe skatinimą;	Darbuotojai	Anketa.
Ištirti sąsajas tarp tvaraus vartojimo raiškos asmeniniame gyvenime ir darbinėje aplinkoje.	Darbuotojai	Koreliacija; Kiekybinio tyrimo interpretacija

Tyrimo informacijos duomenų šaltinis – Alytaus miesto nevyriausybinės organizacijos darbuotojų nuomonė. Tyrimo populiaciją sudarė Alytaus miesto nevyriausybinės organizacijos darbuotojai. Tyrimas atliktas 2015 metų spalio – lapkričio mėnesiais. Apklausoje dalyvavę asmenys yra skirtingo amžiaus, požiūrio, vartojimo įpročių.

3.1.2. Anketos struktūra

Tyrimui įgyvendinti pasirinktas apklausos metodas, kurio uždavinys gauti objektyvią informaciją. Tyrimo anketa motyvuota ir logiškai paaiškinta kodėl atliekamas tyrimas. Tyrimo anketa sudaro 21 uždaro tipo klausimas (1 priedas). Atsakydami į klausimus, tiriamieji turi įvertinti teiginius ir jiems pritarti, arba visiškai nesutikti. Klausimais siekiama nuodugniau pažinti tiriamuosius, gauti išsamesnės informacijos apie jų vartojimo įpročius. Anketos tikslas nustatyti tiriamųjų nuomonę, tvaraus vartojimo darbe ir asmeniniame gyvenime, klausimais. Ruošiant anketa klausimai buvo tikslingai suformuoti, vartojamos aiškios ir lengvai suprantamos sąvokos, sakiniai paprasti ir nedviprasmiški, kad gauti kuo tikslesnius tyrimo rezultatus. Formuojant ir parenkant klausimus buvo gerai apgalvota ką kiekvienu klausimu norima išsiaiškinti ir sužinoti.

Anketos klausimai suskirstyti į tris dalis: objektyvių duomenų apie respondentus nustatymas, respondentų vartojimo mastai asmeniniame gyvenime, vartojimo mastai darbinėje aplinkoje bei organizacijos iniciatyvos skatinant tvarų vartojimą. Siekiant, kad duomenys kuo realiau atitiktų esamą būklę, anketa buvo anoniminė, nebijant pasekmių už savo atsakymus.

Tyrimo metu svarbiu kriterijumi laikoma anketų grįžtamumo kvota. Siekiant nustatyti tvaraus vartojimo darbe ir asmeniniame gyvenime sąsajas buvo išdalinta 52 anketos, iš kurių teisingai ir pilnai užpildytos sugrįžo – 44 anketos. Grįžtamumo kvota - 85 proc. Tyrimo rezultatus galimas laikyti patikimus.

3.1.3. Tyrimo rezultatų statistinis apdorojimas

Dažnių ir procentinių dažnių lentelės. Dažnių ir procentinių dažnių lentelės naudotos atvaizduoti respondentų vertinimus ir nustatyti, koks nominalus skaičius bei procentinė dalis respondentų pasirinko tam tikrą atsakymą arba patenka į tam tikrą demografinę grupę.

Cronbach-alfa statistika. Tyrimo instrumento skalių patikimumui įvertinti apskaičiuotos Cronbach-alfa statistikos. Skalės suderinamumas su duomenimis laikomas priimtiniu, jei Cronbach-alfa reikšmė yra didesnė nei 0.6. Kitu atveju, skalės suderinamumas su duomenimis yra per mažas ir skalė nėra naudojama tyrime. Tyrimo metu, taip pat, įvertintas bendras tyrimo instrumento patikimumas.

Stjudento dviejų nepriklausomų imčių t-kriterijus ir Levene kriterijus. Analizuojant sudarytų skalių vertinimus, rezultatai palyginti skirtingose demografinėse grupėse. Respondentų vertinimų palyginimui 2 nepriklausomose grupėse taikytas Stjudento t-kriterijus. Prieš nustatant, ar vertinimų vidurkiai statistiškai reikšmingai skiriasi skirtingose grupėse, apskaičiuoti skalių vidurkiai, kad geriau atvaizduoti vertinimų skirtumus. Skalių duomenų sklaidai vertinti taikytas Levene kriterijus, kuris palygina 2 nepriklausomų imčių dispersijas. Jei dispersijos yra lygios, pasirenkama t-kriterijaus

reikšmė iš lentelės eilutės *Equal variances assumed*. Priešingu atveju, pasirenkama *Equal variances not assumed*.

Pearson ir Spearman koreliacijos koeficientas. Ryšio nustatymui tarp dviejų skalių taikytas Pearson koreliacijos koeficientas. Norint įvertinti koreliacinio ryšio stiprumą tarp skalės ir ranginio rodiklio (amžiaus, išsilavinimo ir t.t.), apskaičiuotas Spearman koreliacijos koeficientas.

Tyrimo analizuojamų skalių vidinis suderinamumas įvertinamas apskaičiuojant Cronbach-alfa statistiką. Cronbach-alfa statistika parodo vidinį skalės suderinamumą. Kuo skalės elementų atsakymai tarpusavyje stipriau koreliuoja, tuo vidinio suderinamumo koeficientas (Cronbach-alfa) yra didesnis. Skalės suderinamumas laikomas priimtiniu, jei Cronbach-alfa statistika yra artima 0.6. Iš 3 lentelės matyti, kad veiksmų, trukdančių prisidėti prie tvaraus vartojimo vertinimo (0.347), tvaraus vartojimo įpročiai (0.253), išsijungus prekės/paslaugos charakteristikos svarbos (0.453) ir taupumo svarbos (0.418) skalių suderinamumas su duomenimis yra per žemas, nes Cronbach-alfa reikšmės yra mažesnės nei 0.6. Nepavykus pasiekti reikiamo suderinamumo su duomenimis, tolimesniame tyrime, minėtos skalės nėra analizuojamos.

3 lentelė. Cronbach-alfa kriterijaus rezultatai ir vidinis skalių suderinamumas

Klausimų bloko numeris	Skalė	Cronbach's Alpha	N
8	Aplinkos problemiškumas	.772	6
9	Ekologiškumo svarba	.733	14
10	Ekologiškumo vystymas	.797	10
11	Veiksnių, trukdančių prisidėti prie tvaraus vartojimo vertinimas	.347	4
12	Tvaraus vartojimo įpročiai	.253	15
13	Gamtinių resursų naudojimas	.863	6
14	Veiksnių įtaka gamtinių resursų naudojimui	.614	8
15	Išsijungus prekės/paslaugos charakteristikos svarba	.453	7
16	Taupumo svarba	.418	4
17	Tvarumas organizacijoje	.843	6
18	Teisinių įsipareigojimų vykdymas	.827	5
19	Darbų kontrolės ir kokybės principų laikymasis	.891	13
20	Darbo aplinkos vertinimas	.821	10
21	Tvarumas darbinėje aplinkoje	.806	5

Viso klausimyno Cronbach-alfa: 0.910 (N = 113)

Kitų skalių, pateiktų 3 lentelėje, suderinamumas su duomenimis yra priimtinas, nes Cronbach-alfa statistikos reikšmės yra didesnės už 0.6 ir šios skalės gali būti naudojamos tyrime, nes jų vidinis suderinamumas yra aukštas (žr. 3 lentelę). Tyrimo metu apskaičiuotas bendras tyrimo instrumento (klausimyno) suderinamumas su duomenimis. Gauti rezultatai rodo, kad tyrimo viso klausimyno suderinamumas su duomenimis yra aukštas, nes Cronbach-alfa statistika lygi 0.91, todėl klausimynas gali būti naudojamas atliekant statistinę duomenų analizę.

3.1.4. Respondentų charakteristika

Tyrime dalyvavo 44 darbuotojai iš kurių didžiąją dalį sudarė moterys (70.4 %). Dauguma tiriamųjų yra 25-45 m. amžiaus asmenys (43.18 %). Analizuojant tiriamųjų pasiskirstymą pagal išsilavinimą matyti, kad didžioji dalis tiriamųjų turi aukštąjį išsilavinimą (68.2 %). Apklaustųjų pasiskirstymas pagal gyvenamąją vietą buvo tolygus, nes 45.5 % tiriamųjų gyvena nuosavose namuose, o likusi dalis, butuose (54.5 %). Be to, nustatyta, kad dauguma tiriamųjų gyvena mieste (79.6 %) (žr 4 lentelę).

4 lentelė. Tiriamųjų pasiskirstymas demografinėse grupėse

		Dažnis
Lytis	Vyras	13 (29.55 %)
	Moteris	31 (70.45 %)
Amžius	18-25 m.	13 (29.55 %)
	25-45 m.	19 (43.18 %)
	45-60 m.	9 (20.45 %)
	60 m. ir daugiau	3 (6.82 %)
Išsilavinimas	Aukštasis	30 (68.18 %)
	Nebaigtas aukštasis	2 (4.55 %)
	Specialusis vidurinis	3 (6.82 %)
	Vidurinis	5 (11.36 %)
	Kita	4 (9.09 %)
Gyvenamoji vieta:	Namas	20 (45.45 %)
	Butas	24 (54.55 %)
Jūs gyvenate:	Mieste	35 (79.55 %)
	Gyvenvietėje	9 (20.45 %)
Šeimos narių skaičius:	1-2 šeimos nariai	14 (31.82 %)
	3-4 šeimos nariai	17 (38.64 %)
	5 ir daugiau	13 (29.55 %)
Vienam šeimos nariui tenkančios pajamos:	Iki 300 EUR	21 (47.73 %)
	300-400 EUR	11 (25 %)
	400-600 EUR	9 (20.45 %)
	600-1000 EUR	1 (2.27 %)
	1000 EUR ir daugiau	2 (4.55 %)

Tiriamųjų pasiskirstymas pagal šeimos narių skaičių yra pakankamai tolygus, tačiau didžiausia dalis respondentų nurodė, jog jų šeimą sudaro 3-4 šeimos nariai (38.64 %). Analizuojant vienam šeimos nariui tenkančių pajamų dalį matyti, kad daugumoje šeimų, vienam šeimos nariui per mėnesį tenka iki 300 EUR pajamų (47.7 %) (4 lentelė).

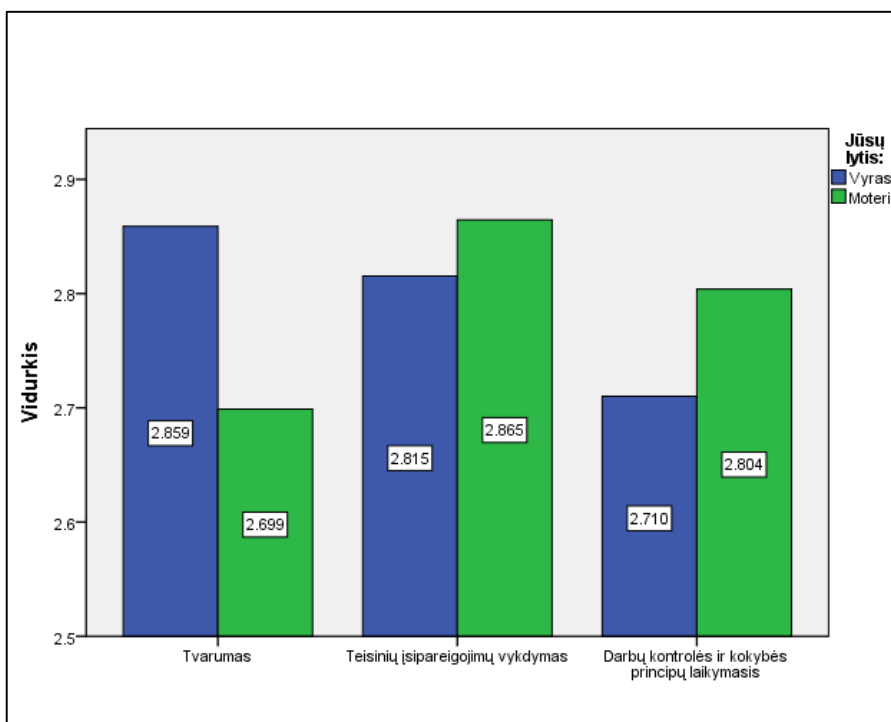
3.2. TVARAUS VARTOJIMO DARBE IR ASMENINIAME GYVENIME TYRIMO REZULTATAI

3.2.1. Įmonės iniciatyvos nukreiptos į tvaraus elgesio darbe skatinimą

Sekančiame tyrimo etape atliktas įmonės iniciatyvų, nukreiptų į tvaraus elgesio darbe skatinimą vertinimas skirtingose darbuotojų grupėse. Darbuotojų nuomonė palyginta vyrų ir moterų ir skirtingos gyvenamosios vietos grupėse. Taip pat, nustatyta, ar stebimas ryšys tarp darbuotojų nuomonės, apie įmonės iniciatyvų, nukreiptų į tvaraus elgesio darbe skatinimą ir darbuotojų amžiaus, išsilavinimo, šeimos narių skaičiaus ir pajamų, tenkančių vienam šeimos nariui.

Pirmiausiai palyginti tvarumo, teisinių įsipareigojimų ir darbo kontrolės bei kokybės principų taikymo skalių įverčiai vyrų ir moterų grupėse. Tam tikslui taikytas Stjudento kriterijus.

Analizuojant vyrų ir moterų nuomonių skirtumus, vertinant tvarumo aspektus įmonėse matyti, kad vyrų tvarumo skalės vertinimų vidurkis yra didesnis nei moterų (atitinkamai, 2.85 ir 2.69). Stjudento kriterijaus rezultatai parodo, kad šis nuomonių skirtumas nėra statistiškai reikšmingas, nes $t = 0.866$ ($p = 0.391 > 0.05$). Analizuojant nuomonių skirtumus, vertinant teisinių įsipareigojimų vykdymo aspektus įmonėse matyti, kad moterų skalės vertinimo vidurkis yra didesnis nei vyrų (atitinkamai, 2.86 ir 2.81) (4 pav.).



4 pav. Tvaraus elgesio iniciatyvų vertinimas vyrų ir moterų požiūriu

Apibendrinant galima teigti, kad vyrų ir moterų nuomonės, vertinant įmonių iniciatyvas, nukreiptas į tvaraus elgesio darbe skatinimą, yra panašios. Galima teigti, kad tiek vyrai, tiek moterys, labiausiai įsitikinę, kad įmonės labiausiai siekia vykdyti teisinius įsipareigojimus, o mažiausia iniciatyva rodoma, darbų kontrolėje ir kokybės principų taikyme.

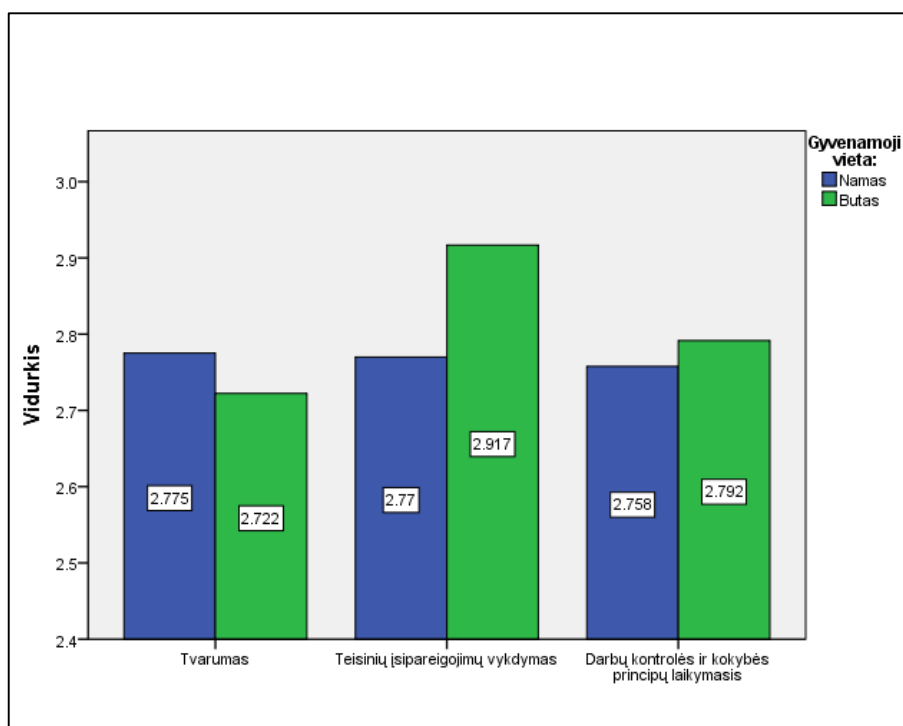
Stjudento kriterijaus rezultatai rodo, kad šis nuomonių skirtumas, taip pat, nėra statistiškai reikšmingas, nes $t = -0.253$ ($p = 0.801 > 0.05$). Lyginant nuomonių skirtumus, vertinant darbų kontrolės ir kokybės principų laikymosi aspektus įmonėje matyti, kad moterų skalės vertinimo vidurkis yra didesnis nei vyrų (atitinkamai, 2.8 ir 2.71), tačiau Stjudento kriterijaus rezultatai rodo, kad šis nuomonių skirtumas, taip pat, nėra statistiškai reikšmingas, nes $t = -0.589$ ($p = 0.559 > 0.05$) (5 lentelė).

5 lentelė. Stjudento t-kriterijaus rezultatai. Tvaraus elgesio iniciatyvų skalių vidurkių palyginimas vyrų ir moterų grupėse

		Levene's Test for Equality of Variances		t-test for Equality of Means		
		F	Sig.	t	df	Sig. (2-tailed)
Tvarumas	Equal variances assumed	.161	.691	.866	42	.391
	Equal variances not assumed			.932	26.779	.360
Teisinių įsipareigojimų vykdymas	Equal variances assumed	.649	.425	-.253	42	.801
	Equal variances not assumed			-.286	30.326	.776
Darbų kontrolės ir kokybės principų laikymasis	Equal variances assumed	.667	.419	-.589	42	.559
	Equal variances not assumed			-.663	29.978	.512

Apibendrinant galima teigti, kad vyrų ir moterų nuomonės, vertinant įmonės iniciatyvas, nukreiptas į tvaraus elgesio darbe skatinimą, yra panašios. Lyginant nominalius vyrų ir moterų vertinimus matyti, kad tiek vyrai, tiek moterys, labiausiai įsitikinę, kad įmonė labiausiai siekia vykdyti teisinius įsipareigojimus, o mažiausia iniciatyva yra rodoma, darbų kontrolėje ir kokybės principų taikyme.

Analizuojant namuose ir butuose gyvenančių respondentų nuomonių skirtumus, vertinant tvarumo aspektus įmonėje matyti, kad butuose gyvenantys darbuotojai palankiau vertina įmonės teisinių įsipareigojimų vykdymą ir darbų kontrolės ir kokybės principų laikymąsi, nei namuose gyvenantys darbuotojai (butuose, 2.91 ir 2.79; namuose, 2.77 ir 2.75) (5 pav.).



5 pav. Tvaraus elgesio iniciatyvų vertinimas namuose ir butuose gyvenančių respondentų grupėse

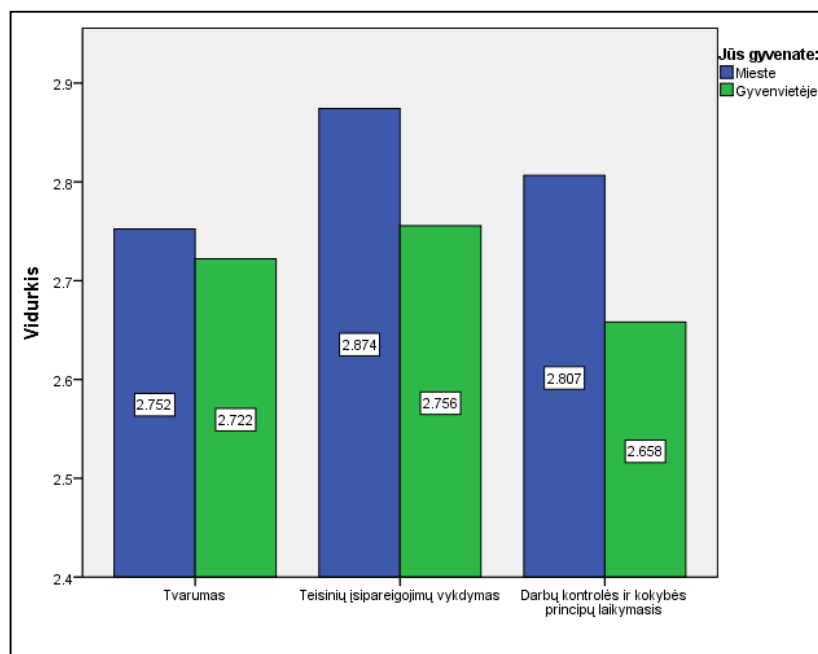
Nežiūrint į tai, jog skalių įverčiai skirtingose darbuotojų grupėse skiriasi, tvaraus elgesio iniciatyvų skalių įverčiai statistiškai reikšmingai nesiskiria namuose ir butuose gyvenančių darbuotojų tarpe, nes Stjudento kriterijaus klaidos tikimybės, $p > 0.05$, visoms trimis skalėms (6 lentelė). Tai rodo, jog namuose ir butuose gyvenančių darbuotojų nuomonės, vertinant įmonių iniciatyvas, nukreiptas į tvaraus elgesio darbe skatinimą, yra panašios.

6 lentelė. Stjudento t-kriterijaus rezultatai. Tvaraus elgesio iniciatyvų skalių vidurkių palyginimas namuose ir butuose gyvenančių respondentų grupėse

		Levene's Test for Equality of Variances		t-test for Equality of Means		
		F	Sig.	t	df	Sig. (2-tailed)
Tvarumas	Equal variances assumed	1.370	.248	.309	42	.759
	Equal variances not assumed			.299	32.194	.767
Teisinių įsipareigojimų vykdymas	Equal variances assumed	6.475	.015	-.831	42	.410
	Equal variances not assumed			-.792	28.585	.435
Darbų kontrolės ir kokybės principų laikymasis	Equal variances assumed	.703	.407	-.232	42	.818
	Equal variances not assumed			-.228	36.745	.821

Analizuojant mieste ir gyvenvietėse gyvenančių respondentų nuomonių skirtumus, vertinant tvarumo aspektus įmonėje matyti, kad mieste gyvenantys darbuotojai palankiau vertina įmonės tvarumą, teisinių įsipareigojimų vykdymą ir darbų kontrolės ir kokybės principų laikymąsi, nei

gyvenvietėse gyvenantys darbuotojai, nes gyvenvietėse gyvenančių darbuotojų vertinimo skalių vidurkiai yra mažesni (žr. 6 pav.).



6 pav. Tvaraus elgesio iniciatyvų vertinimas mieste ir gyvenvietėse gyvenančių respondentų grupėse

Norint nustatyti, ar nuomonių skirtumai, apie įmonės iniciatyvų, nukreiptų į tvaraus elgesio darbe skatinimą, yra statistiškai reikšmingi, taikytas Stjudento kriterijus. Gauti rezultatai parodė, kad tvaraus elgesio iniciatyvų skalių įverčiai statistiškai reikšmingai nesiskiria gyvenvietėse ir mieste gyvenančių darbuotojų tarpe, nes Stjudento kriterijaus klaidos tikimybės, $p > 0.05$, visoms trimis skalėms (7 lentelė). Tai rodo, jog gyvenvietėse ir mieste gyvenančių darbuotojų nuomonės, vertinant įmonės iniciatyvas, nukreiptas į tvaraus elgesio darbe skatinimą, yra panašios.

7 lentelė. Stjudento t-kriterijaus rezultatai. Tvaraus elgesio iniciatyvų skalių vidurkių palyginimas mieste ir gyvenvietėse gyvenančių respondentų grupėse

		Levene's Test for Equality of Variances		t-test for Equality of Means		
		F	Sig.	t	df	Sig. (2-tailed)
Tvarumas	Equal variances assumed	.029	.865	.143	42	.887
	Equal variances not assumed			.144	12.551	.888
Teisinių įsipareigojimų vykdymas	Equal variances assumed	.028	.868	.543	42	.590
	Equal variances not assumed			.586	13.821	.567
Darbų kontrolės ir kokybės principų laikymasis	Equal variances assumed	.317	.576	.827	42	.413
	Equal variances not assumed			1.073	19.565	.296

Analizuojant ryšį tarp įmonės iniciatyvų vertinimo ir darbuotojų demografinių charakteristikų, apskaičiuoti Spearman koreliacijos koeficientai, kurie matuoja, kaip įmonės iniciatyvų

vertinimai yra susiję su darbuotojų amžiumi, išsilavinimu, šeimos narių skaičiumi ir pajamų dydžiu. Remiantis koreliacinės analizės rezultatais matyti, kad stipriausias ryšys sieja darbų kokybės principų laikymosi vertinimus ir tiriamųjų amžių bei gaunamas pajamas (atitinkamai, $r = -0.256$, $p = 0.094 > 0.05$ ir $r = 0.246$, $p = 0.107 > 0.05$). Šie koreliaciniai ryšiai nėra statistiškai reikšmingi, kaip ir likusios koreliacijos, kurios pateiktos 8 lentelėje ($p > 0.05$, žr. 8 lentelę). Tai rodo, jog nėra pagrindo manyti, jog įmonės iniciatyvų, nukreiptų į darbuotojų tvaraus elgesio skatinimą, vertinimai yra susiję su tiriamųjų demografiniais rodikliais ir visose darbuotojų demografinėse grupėse, įmonės iniciatyvų vertinimai yra panašūs.

8 lentelė. Spearman koreliacijos koeficientai. Ryšys tarp tvarumo elementų vertinimo ir demografinių charakteristikų

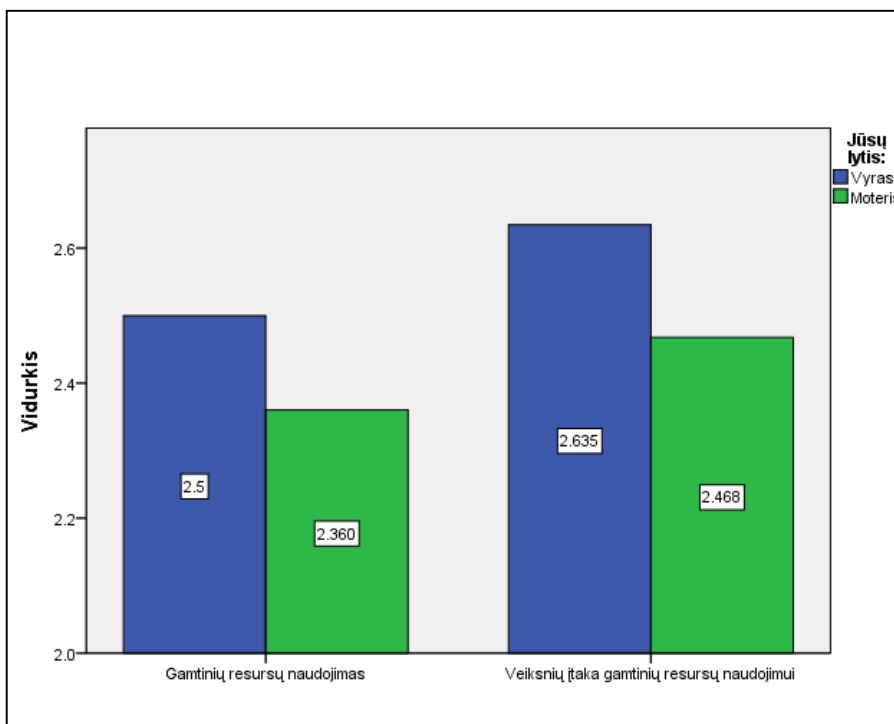
		Tvarumas	Teisinių įsipareigojimų vykdymas	Darbų kontrolės ir kokybės principų laikymasis
Jūsų amžius:	r	-.069	-.013	-.256
	p	.656	.933	.094
Jūsų išsilavinimas:	r	.081	.010	-.081
	p	.602	.947	.603
Šeimos narių skaičius:	r	.138	.034	.321*
	p	.372	.825	.033
Vienam šeimos nariui tenkančios pajamos:	r	-.002	.067	.246
	p	.990	.666	.107

Apibendrinant galima teigti, kad vyrų ir moterų nuomonės, vertinant įmonių iniciatyvas, nukreiptas į tvaraus elgesio darbe skatinimą, yra panašios. Galima teigti, kad tiek vyrai, tiek moterys, labiausiai įsitikinę, kad įmonės labiausiai siekia vykdyti teisinius įsipareigojimus, o mažiausia iniciatyva rodoma, darbų kontrolėje ir kokybės principų taikyme. Analizuojant namuose ir butuose gyvenančių respondentų nuomonių skirtumus, vertinant tvarumo aspektus įmonėje matyti, kad butuose gyvenantys darbuotojai palankiau vertina įmonės teisinių įsipareigojimų vykdymą ir darbų kontrolės ir kokybės principų laikymąsi, nei namuose gyvenantys darbuotojai. Mieste gyvenantys darbuotojai palankiau vertina įmonės tvarumą, teisinių įsipareigojimų vykdymą ir darbų kontrolės ir kokybės principų laikymąsi, nei gyvenvietėse gyvenantys darbuotojai.

3.2.2. Tvaraus vartojimo raiškos asmeniniame gyvenime vertinimai

Sekančiame tyrimo etape atlikta palyginamoji darbuotojų tvaraus vartojimo raiškos asmeniniame gyvenime analizė. Tyrimo metu siekta nustatyti, kaip tvaraus vartojimo aspektus asmeniniame gyvenime vertina skirtingos darbuotojų grupės.

Analizuojant vyrų ir moterų tvaraus vartojimo raiškos asmeniniame gyvenime vertinimus matyti, kad vyrų gamtinių resursų naudojimo ir veiksnių įtakos, gamtinių resursų naudojimui skalių įverčiai yra didesni nei moterų (vyrų, 2.5 ir 2.63; moterų, 2.36 ir 2.46) (7 pav.).



7 pav. Tvaraus vartojimo asmeniniame gyvenime vertinimas vyrų ir moterų grupėse

Stjudento kriterijaus rezultatai rodo, kad minėtas nuomonių skirtumas nėra statistiškai reikšmingas, nes abiem skalėms, Stjudento kriterijaus klaidos tikimybės, $p > 0.05$ (žr. 9 lentelę). Apibendrinant galima teigti, kad tiek vyrams, tiek moterims, tvarus resursų vartojimas yra priimtinas vienodai.

9 lentelė. Stjudento t-kriterijaus rezultatai. Tvaraus vartojimo asmeniniame gyvenime skalių vidurkių palyginimas vyrų ir moterų grupėse

		Levene's Test for Equality of Variances		t-test for Equality of Means		
		F	Sig.	t	df	Sig. (2-tailed)
Gamtinių resursų naudojimas	Equal variances assumed	.909	.346	.775	42	.443
	Equal variances not assumed			.746	20.836	.464
Veiksnių įtaka gamtinių resursų naudojimui	Equal variances assumed	1.204	.279	1.427	42	.161
	Equal variances not assumed			1.706	34.809	.097

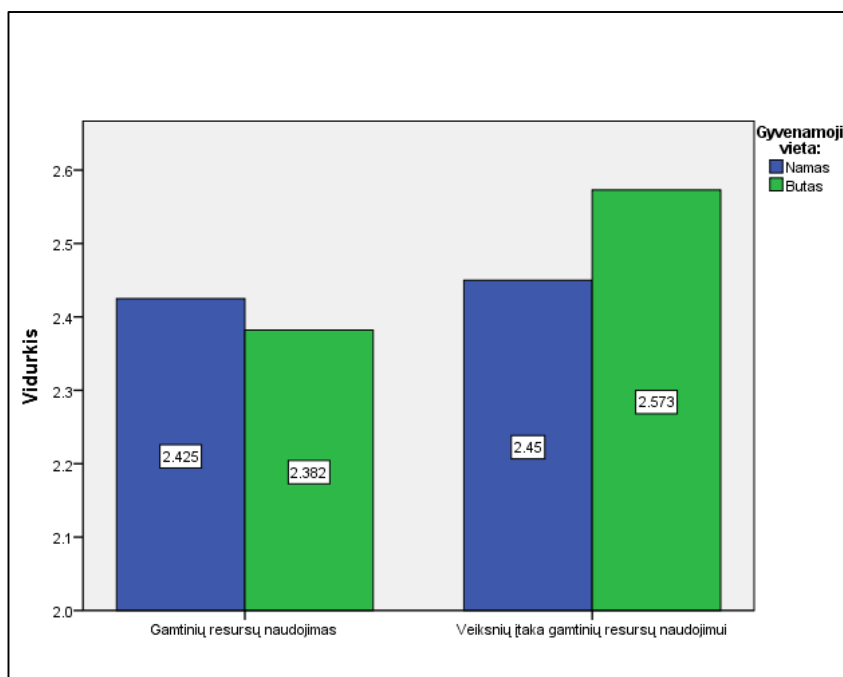
Analizuojant ryšį tarp darbuotojų tvaraus vartojimo asmeniniame gyvenime vertinimų ir jų amžiaus, išsilavinimo, šeimos narių skaičiaus ir gaunamų pajamų, apskaičiuoti Spearman koreliacijos koeficientai. Koreliacinės analizės rezultatai parodė, kad stipriausias ir statistiškai reikšmingas

koreliacinis ryšys sieja gamtinių resursų naudojimo vertinimus ir šeimos narių skaičių ($r = 0.366$, $p = 0.015$) (10 lentelė). Galima teigti, kad kuo darbuotojo šeimoje daugiau narių, tuo yra tvariau vartojami gamtiniai resursai ir atvirkščiai, kuo šeimoje mažiau narių, tuo gamtinių resursų vartojimas yra mažiau tvarus. Likusios koreliacijos nėra statistiškai reikšmingos, nes $p > 0.05$, todėl nėra aptariamoms (žr. 10 lentelę).

10 lentelė. Spearman koreliacijos koeficientai. Ryšys tarp tvaraus vartojimo asmeniniame gyvenime skalių vertinimo ir demografinių charakteristikų

		Gamtinių resursų naudojimas	Veiksnių įtaka gamtinių resursų naudojimui
Jūsų amžius:	r	-.222	-.093
	p	.148	.549
Jūsų išsilavinimas:	r	-.230	-.277
	p	.133	.068
Šeimos narių skaičius:	r	.366*	.074
	p	.015	.633
Vienam šeimos nariui tenkančios pajamos:	r	.131	.123
	p	.398	.426

Analizuojant nuosavose namuose ir butuose gyvenančių darbuotojų tvaraus vartojimo raiškos asmeniniame gyvenime vertinimus matyti, kad gamtinių resursų skalės įverčiai yra didesni tarp namuose gyvenančių darbuotojų nei tarp butuose gyvenančių darbuotojų (atitinkamai, 2.42 ir 2.38). Tuo tarpu, vertinant veiksnių poveikį gamtinių resursų naudojimui matyti, kad skalės įverčiai yra didesni butuose gyvenančių darbuotojų tarpe, lyginant su namuose gyvenančių darbuotojų vertinimais (atitinkamai, 2.57 ir 2.45) (8 pav.).



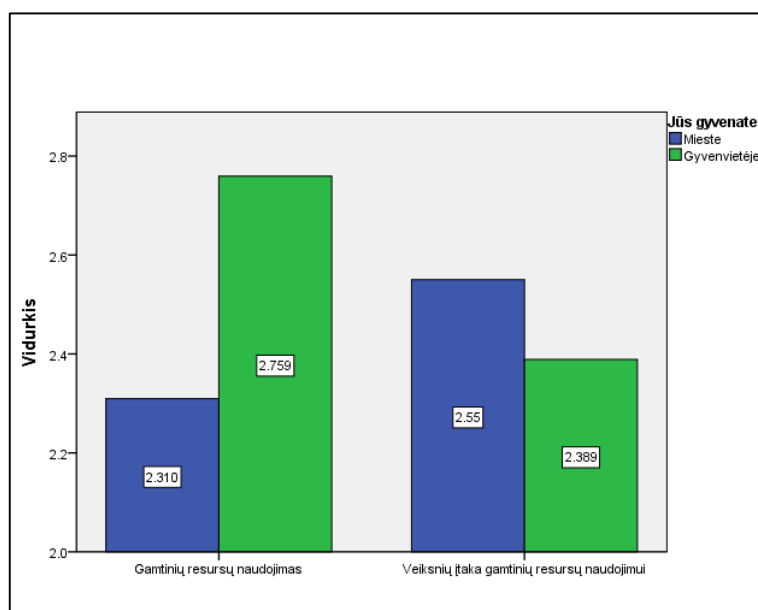
8 pav. Tvaraus vartojimo asmeniniame gyvenime vertinimas namuose ir butuose gyvenančių respondentų grupėse

Norint palyginti nuomonių skirtumus butuose ir namuose gyvenančių darbuotojų grupėse taikytas Stjudento kriterijus. Stjudento kriterijaus rezultatai rodo, kad minėtas nuomonių skirtumas nėra statistiškai reikšmingas, nes abiem skalėms, Stjudento kriterijaus klaidos tikimybės, $p > 0.05$ (žr. 11 lentelę). Apibendrinant galima teigti, kad tiek darbuotojams gyvenantiems butuose, tiek namuose, tvarus resursų vartojimas asmeniniame gyvenime yra priimtinas vienodai.

11 lentelė. Stjudento t-kriterijaus rezultatai. Tvaraus vartojimo asmeniniame gyvenime skalių vidurkių palyginimas namuose ir butuose gyvenančių respondentų grupėse

		Levene's Test for Equality of Variances		t-test for Equality of Means		
		F	Sig.	t	df	Sig. (2-tailed)
Gamtinių resursų naudojimas	Equal variances assumed	3.406	.072	.259	42	.797
	Equal variances not assumed			.248	29.547	.806
Veiksnių įtaka gamtinių resursų naudojimui	Equal variances assumed	2.240	.142	-1.137	42	.262
	Equal variances not assumed			-1.102	33.160	.279

Analizuojant mieste ir gyvenvietėse gyvenančių darbuotojų tvaraus vartojimo raiškos asmeniniame gyvenime vertinimus matyti, kad gamtinių resursų skalės įverčiai yra didesni tarp gyvenvietėse namus turinčių darbuotojų nei tarp mieste gyvenančių darbuotojų (atitinkamai, 2.75 ir 2.31). Tuo tarpu, vertinant veiksnių poveikį gamtinių resursų naudojimui matyti, kad skalės įverčiai yra didesni mieste gyvenančių darbuotojų tarpe, lyginant su gyvenvietėse įsikūrusių darbuotojų vertinimais (atitinkamai, 2.55 ir 2.38) (9 pav.).



9 pav. Tvaraus vartojimo asmeniniame gyvenime vertinimas mieste ir gyvenvietėse gyvenančių respondentų grupėse

Norint palyginti mieste ir gyvenvietėse gyvenančių darbuotojų vertinimus taikytas Stjudento kriterijus. Stjudento kriterijaus rezultatai rodo, kad minėtas nuomonių skirtumas nėra statistiškai reikšmingas, nes abiem skalėms, Stjudento kriterijaus klaidos tikimybės, $p > 0.05$ (žr. 12 lentelę). Apibendrinant galima teigti, kad tiek darbuotojams gyvenantiems miestuose, tiek gyvenvietėse, tvarus resursų vartojimas asmeniniame gyvenime yra priimtinas vienodai.

12 lentelė. Stjudento t-kriterijaus rezultatai. Tvaraus vartojimo asmeniniame gyvenime skalių vidurkių palyginimas mieste ir gyvenvietėse gyvenančių respondentų grupėse

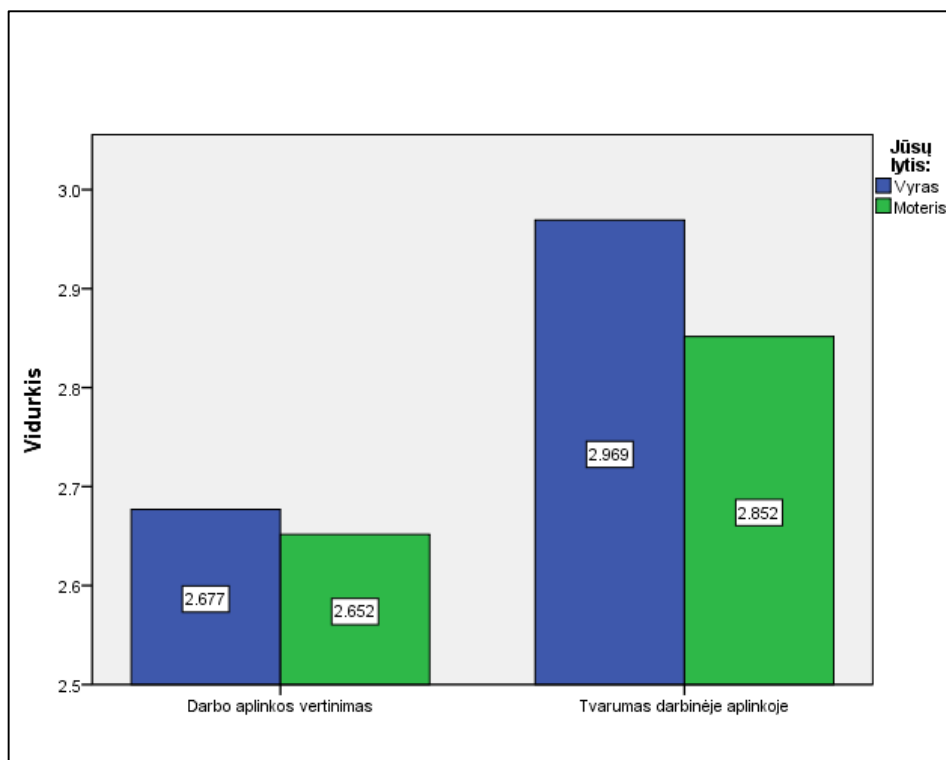
		Levene's Test for Equality of Variances		t-test for Equality of Means		
		F	Sig.	t	df	Sig. (2-tailed)
Gamtinių resursų naudojimas	Equal variances assumed	7.572	.009	-2.326	42	.025
	Equal variances not assumed			-1.759	9.626	.110
Veiksnių įtaka gamtinių resursų naudojimui	Equal variances assumed	.122	.729	1.210	42	.233
	Equal variances not assumed			1.340	14.394	.201

Apibendrinant galima teikti, kad tiek vyrams, tiek moterims, tvarus resursų vartojimas yra priimtinas vienodai. Galima teigti, kad kuo darbuotojo šeimoje daugiau narių, tuo yra tvariau vartojami gamtiniai resursai ir atvirkščiai, kuo šeimoje mažiau narių, tuo gamtinių resursų vartojimas yra mažiau tvarus. Apibendrinant galima teigti, kad tiek darbuotojams gyvenantiems butuose, tiek namuose, miestuose ir gyvenvietėse, tvarus resursų vartojimas asmeniniame gyvenime yra priimtinas vienodai.

3.2.3. Tvaraus vartojimo raiškos darbinėje aplinkoje vertinimai

Tolimesniame tyrimo etape atlikta palyginamoji darbuotojų tvaraus vartojimo raiškos darbinėje aplinkoje analizė. Kaip ir ankstesniuose etapuose, tvaraus vartojimo raiškos darbinėje aplinkoje vertinimai palyginti skirtingos darbuotojų grupėse.

Analizuojant vyrų ir moterų tvaraus vartojimo raiškos darbinėje aplinkoje vertinimus matyti, kad tiek vyrų, tiek moterų darbo aplinkos skalės vidurkiai yra žemi (atitinkamai, 2.67 ir 2.65). Tai rodo, jog darbuotojai savo darbo aplinką vertina prastai. Verta pastebėti, jog vyrai ir moterys savo darbo aplinką vertina panašiai. Tuo tarpu, lyginant tvarumo vertinimus darbinėje aplinkoje, matyti, jog vyrų tvarumo darbo aplinkoje skalės vidurkis yra didesnis nei moterų (atitinkamai, 2.96 ir 2.85) (10 pav.). Norint patikrinti, ar vyrų ir moterų nuomonės skiriasi statistiškai reikšmingai, taikytas Stjudento kriterijus.



10 pav. Tvaraus vartojimo raiškos darbinėje aplinkoje vertinimas vyrų ir moterų grupėse

Stjudento kriterijaus rezultatai rodo, kad minėtas nuomonių skirtumas nėra statistiškai reikšmingas, nes abiem skalėms, Stjudento kriterijaus klaidos tikimybės, $p > 0.05$ (žr. 13 lentelę). Apibendrinant galima teigti, kad tiek vyrai, tiek moterys tvarų vartojimą darbinėje aplinkoje vertina vienodai palankiai, tačiau verta pastebėti, kad darbuotojų darbo aplinka yra vertinama daug prasčiau nei tvarumas darbinėje aplinkoje. Tai leidžia daryti prielaidą, kad darbuotojai stengiasi maksimaliai taupyti gamtinius resursus ir propaguoti tvarų vartojimą.

13 lentelė. Stjudento t-kriterijaus rezultatai. Tvaraus vartojimo raiškos darbinėje aplinkoje skalių vidurkių palyginimas vyrų ir moterų grupėse

		Levene's Test for Equality of Variances		t-test for Equality of Means		
		F	Sig.	t	df	Sig. (2-tailed)
Darbo aplinkos vertinimas	Equal variances assumed	.524	.473	.167	42	.868
	Equal variances not assumed			.184	28.685	.855
Tvarumas darbinėje aplinkoje	Equal variances assumed	3.669	.062	.613	42	.543
	Equal variances not assumed			.801	41.079	.428

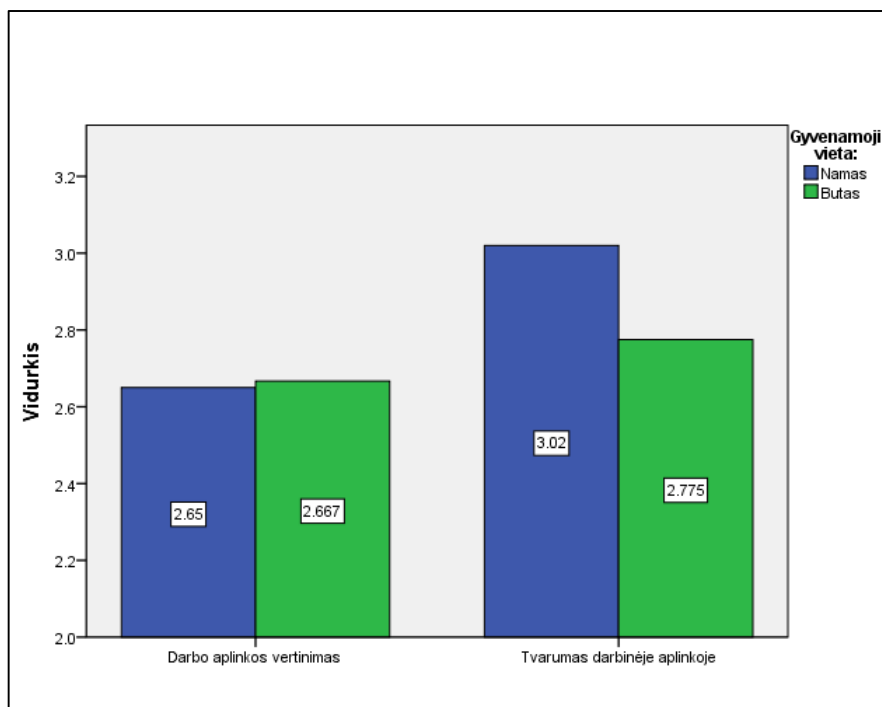
Analizuojant ryšį tarp darbuotojų tvaraus vartojimo raiškos darbinėje aplinkoje vertinimų ir jų amžiaus, išsilavinimo, šeimos narių skaičiaus ir gaunamų pajamų, apskaičiuoti Spearman

koreliacijos koeficientai. Koreliacinės analizės rezultatai parodė, kad stipriausias koreliacinis ryšys sieja darbo aplinkos vertinimą ir pajamas, tenkančias vienam šeimos nariui ($r = 0.285$, $p = 0.061 > 0.05$), tačiau ryšys nėra statistiškai reikšmingas, kaip ir kiti koreliaciniai ryšiai, kurie pateikti 14 lentelėje ($p > 0.05$, žr. 14 lentelę). Kitaip tariant, galima teigti, jog tvaraus vartojimo raiškos darbinėje aplinkoje vertinimai nėra susiję su darbuotojų demografiniais rodikliais.

14 lentelė. Spearman koreliacijos koeficientai. Ryšys tarp tvaraus vartojimo raiškos darbinėje aplinkoje vertinimo ir demografinių charakteristikų

		Darbo aplinkos vertinimas	Tvarumas darbinėje aplinkoje
Jūsų amžius:	r	-.173	-.055
	p	.261	.724
Jūsų išsilavinimas:	r	.041	.090
	p	.792	.559
Šeimos narių skaičius:	r	-.082	.033
	p	.596	.830
Vienam šeimos nariui tenkančios pajamos:	r	.285	.140
	p	.061	.365

Analizuojant nuosavose namuose ir butuose gyvenančių darbuotojų tvaraus vartojimo raiškos darbinėje aplinkoje vertinimus matyti, kad darbo aplinkos skalės įverčiai skirtingose namuose gyvenančių darbuotojų tarpe, beveik nesiskiria (žr. 11 pav.). Tuo tarpu, vertinant tvarumo vertinimą darbinėje aplinkoje matyti, kad skalės įverčiai yra didesni namuose gyvenančių darbuotojų tarpe, lyginant su butų gyventojų vertinimais (atitinkamai, 3.02 ir 2.77) (11 pav.).



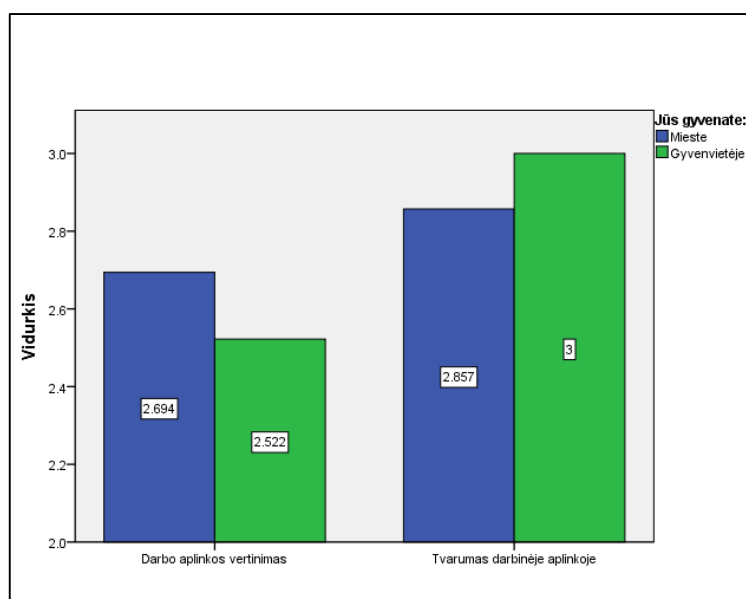
11 pav. Tvaraus vartojimo raiškos darbinėje aplinkoje vertinimas namuose ir butuose gyvenančių respondentų grupėse

Norint palyginti nuomonių skirtumus butuose ir namuose gyvenančių darbuotojų grupėse taikytas Stjudento kriterijus. Stjudento kriterijaus rezultatai rodo, kad minėtas tvaraus vartojimo raiškos darbinėje aplinkoje nuomonių skirtumas nėra statistiškai reikšmingas, nes abiem skalėms, Stjudento kriterijaus klaidos tikimybės, $p > 0.05$ (žr. 15 lentelę). Apibendrinant galima teigti, kad tiek darbuotojai gyvenantys butuose, tiek namuose, darbo aplinką ir tvarų vartojimą darbinėje aplinkoje vertina panašiai.

15 lentelė. Stjudento t-kriterijaus rezultatai. Tvaraus vartojimo raiškos darbinėje aplinkoje skalių vidurkių palyginimas namuose ir butuose gyvenančių respondentų grupėse

		Levene's Test for Equality of Variances		t-test for Equality of Means		
		F	Sig.	t	df	Sig. (2-tailed)
Darbo aplinkos vertinimas	Equal variances assumed	1.008	.321	-.120	42	.905
	Equal variances not assumed			-.117	36.089	.907
Tvarumas darbinėje aplinkoje	Equal variances assumed	2.064	.158	1.421	42	.163
	Equal variances not assumed			1.364	30.605	.183

Analizuojant mieste ir gyvenvietėse gyvenančių darbuotojų tvaraus vartojimo raiškos darbinėje aplinkoje vertinimus matyti, kad miesto gyventojų darbo aplinkos vertinimo skalės vidurkis yra didesnis nei gyvenvietėse gyvenančių darbuotojų skalės vidurkis (atitinkamai, 2.69 ir 2.52). Tuo tarpu, vertinant tvarumą darbinėje aplinkoje matyti, jog tvarumo darbinėje aplinkoje skalės vidurkis yra didesnis gyvenvietėse gyvenančių darbuotojų tarpe, lyginant su miesto gyventojais (atitinkamai, 3 ir 2.85) (12 pav.). Remiantis skalių įverčiais galima daryti prielaidą, kad miestiečiai palankiau vertina savo darbo aplinką, tačiau prasčiau vertina tvarumą darbinėje aplinkoje. Tuo tarpu, gyvenvietėse gyvenantys darbuotojai prasčiau vertina darbo aplinką, tačiau palankiau atsiliepia apie tvarumą darbinėje aplinkoje.



12 pav. Tvaraus vartojimo raiškos darbinėje aplinkoje vertinimas mieste ir gyvenvietėse gyvenančių respondentų grupėse

Norint patikrinti minėtas prielaidas, taikytas Stjudento kriterijus. Stjudento kriterijaus rezultatai rodo, kad minėtas nuomonių skirtumas nėra statistiškai reikšmingas, nes abiem skalėms, Stjudento kriterijaus klaidos tikimybės, $p > 0.05$ (žr. 16 lentelę). Apibendrinant galima teigti, kad tiek darbuotojai gyvenantys miestuose, tiek gyvenvietėse, darbo aplinką ir tvarų vartojimą darbinėje aplinkoje vertina panašiai.

16 lentelė. Stjudento t-kriterijaus rezultatai. Tvaraus vartojimo raiškos darbinėje aplinkoje skalių vidurkių palyginimas mieste ir gyvenvietėse gyvenančių respondentų grupėse

		Levene's Test for Equality of Variances		t-test for Equality of Means		
		F	Sig.	t	df	Sig. (2-tailed)
Darbo aplinkos vertinimas	Equal variances assumed	.057	.813	1.014	42	.316
	Equal variances not assumed			1.179	15.608	.256
Tvarumas darbinėje aplinkoje	Equal variances assumed	1.178	.284	-.659	42	.513
	Equal variances not assumed			-.584	10.908	.571

Apibendrinant galima teigti, kad darbuotojai savo darbo aplinką vertina prastai. Verta pastebėti, jog vyrai ir moterys savo darbo aplinką vertina panašiai. Galima teigti, kad tiek vyrai, tiek moterys tvarų vartojimą darbinėje aplinkoje vertina vienodai palankiai, tačiau verta pastebėti, kad darbuotojų darbo aplinka yra vertinama daug prasčiau nei tvarumas darbinėje aplinkoje. Tai leidžia daryti prielaidą, kad darbuotojai stengiasi maksimaliai taupyti gamtinius resursus ir propaguoti tvarų vartojimą. Darbuotojai gyvenantys butuose, tiek namuose, darbo aplinką ir tvarų vartojimą darbinėje aplinkoje vertina panašiai. Miestiečiai palankiau vertina savo darbo aplinką, tačiau prasčiau vertina tvarumą darbinėje aplinkoje. Tuo tarpu, gyvenvietėse gyvenantys darbuotojai prasčiau vertina darbo aplinką, tačiau palankiau atsiliepia apie tvarumą darbinėje aplinkoje.

3.2.4. Sąsajos tarp tvaraus vartojimo raiškos asmeniniame gyvenime ir darbinėje aplinkoje

Sekančiame tyrimo etape įvertintas ryšys tarp tvaraus vartojimo raiškos asmeniniame gyvenime vertinimų ir tvaraus vartojimo raiškos darbinėje aplinkoje vertinimų. Tam tikslui apskaičiuoti Pearson koreliacijos koeficientai, nes ryšys įvertinamas tarp intervalinių (skalės) rodiklių.

Koreliacinės analizės rezultatai rodo, kad stipriausias ir statistiškai reikšmingas koreliacinis ryšys sieja veiksmų įtakos gamtinių resursų naudojimui svarbos vertinimus ir darbo aplinkos vertinimus ($r = 0.328$, $p = 0.030 < 0.05$). Tai rodo, jog kuo respondentas palankiau vertina savo darbo

aplinką, tuo jo asmeninėje aplinkoje yra svarbesnis veiksnių poveikis gamtinių resursų naudojimui. Kitos koreliacijos, pateiktos 17 lentelėje, nėra statistiškai reikšmingos, todėl nėra analizuojamos ($p > 0.05$).

17 lentelė. Pearson koreliacijos koeficientai. Ryšys tarp tarp tvaraus vartojimo raiškos asmeniniame gyvenime ir darbinėje aplinkoje

		Darbo aplinkos vertinimas	Tvarumas darbinėje aplinkoje
Gamtinių resursų naudojimas	r	-.031	-.032
	p	.842	.838
Veiksnių įtaka gamtinių resursų naudojimui	r	.328	.190
	p	.030	.217

Tikrinant koreliaciją, tarp elgesio vertinimų asmeninėje ir darbinėje aplinkoje, reikšmingų ryšių nenustatyta, o tai rodo, kad vertinimai nesusiję. Apibendrinant rezultatus visumoje galima teigti, kad darbuotojų požiūris į tvarų vartojimą asmeninėje aplinkoje nėra susijęs su tvarių vartojimu darbinėje aplinkoje.

IŠVADOS

1. Išnagrinėjus mokslinę literatūrą išskiriami penki tvaraus vartojimo asmeniniame gyvenime požymiai. Tvarus vartojimas asmeniniame gyvenime įgyvendinamas per taupų naudojimą, taupų pirkimą, ekologiškumą, atliekų rūšiavimą, pakartotinį atliekų panaudojimą – perdirbimą.
2. Išnagrinėjus mokslinę literatūrą galima teigti, kad tvarus vartojimas darbinėje aplinkoje įgyvendinamas kai individas taupiai naudoja išteklius, taupiai perka (žalieji pirkimai), mąsto ekologiškai bei rūšiuoja atliekas.
3. Tvaraus vartojimo klausimais įtaką vaidina įmonės iniciatyvos: socialiai atsakingos įmonės principų įgyvendinimas, teisinių įsipareigojimų laikymasis, infrastruktūra ir darbo aplinka.
4. Apibendrinant tvaraus vartojimo darbe ir asmeniniame gyvenime tyrimo rezultatus galima teigti:
 - 1) Vyrų ir moterų nuomonės, vertinant įmonių iniciatyvas, nukreiptas į tvaraus elgesio darbe skatinimą, yra panašios. Galima teigti, kad tiek vyrai, tiek moterys, labiausiai įsitikinę, kad įmonės labiausiai siekia vykdyti teisinius įsipareigojimus, o mažiausia iniciatyva rodoma, darbų kontrolėje ir kokybės principų taikyme. Analizuojant namuose ir butuose gyvenančių respondentų nuomonių skirtumus, vertinant tvarumo aspektus įmonėje matyti, kad butuose gyvenantys darbuotojai palankiau vertina įmonės teisinių įsipareigojimų vykdymą ir darbų kontrolės ir kokybės principų laikymąsi, nei namuose gyvenantys darbuotojai. Mieste gyvenantys darbuotojai palankiau vertina įmonės tvarumą, teisinių įsipareigojimų vykdymą ir darbų kontrolės ir kokybės principų laikymąsi, nei gyvenvietėse gyvenantys darbuotojai.
 - 2) Tiek vyrams, tiek moterims, tvarus resursų vartojimas yra priimtinas vienodai. Galima teigti, kad kuo darbuotojo šeimoje daugiau narių, tuo yra tvariau vartojami gamtiniai resursai ir atvirkščiai, kuo šeimoje mažiau narių, tuo gamtinių resursų vartojimas yra mažiau tvarus. Apibendrinant galima teigti, kad tiek darbuotojams gyvenantiems butuose, tiek namuose, miestuose ir gyvenvietėse, tvarus resursų vartojimas asmeniniame gyvenime yra priimtinas vienodai.
 - 3) Darbuotojai savo darbo aplinką vertina prastai. Verta pastebėti, jog vyrai ir moterys savo darbo aplinką vertina panašiai. Galima teigti, kad tiek vyrai, tiek moterys tvarų vartojimą darbinėje aplinkoje vertina vienodai palankiai, tačiau verta pastebėti, kad darbuotojų darbo aplinka yra vertinama daug prasčiau nei tvarumas darbinėje aplinkoje. Tai leidžia daryti prielaidą, kad darbuotojai stengiasi maksimaliai taupyti gamtinius resursus ir propaguoti tvarų vartojimą. Darbuotojai gyvenantys butuose, tiek namuose, darbo aplinką ir tvarų vartojimą darbinėje aplinkoje vertina panašiai. Miestiečiai palankiau vertina savo darbo aplinką, tačiau prasčiau vertina tvarumą darbinėje aplinkoje. Tuo

tarpu, gyvenvietėse gyvenantys darbuotojai prasčiau vertina darbo aplinką, tačiau palankiau atsiliepia apie tvarumą darbinėje aplinkoje.

- 4) Galima teigti, kad kuo respondentas palankiau vertina savo darbo aplinką, tuo jo asmeninėje aplinkoje yra svarbesnis veiksnis poveikis gamtinių resursų naudojimui. Apibendrinant rezultatus visumoje galima teigti, kad darbuotojų požiūris į tvarų vartojimą asmeninėje aplinkoje nėra susijęs su tvarių vartojimu darbinėje aplinkoje.

LITERATŪRA

1. Bakanauskas A. (2006). Vartotojų elgsena. Vilnius: VDU leidykla. p. 127-132.
2. Balžekienė A., Telešienė A. 2011. Explaining private and public Sphere personal environmental Behaviour. *Socialiniai mokslai*, 4 (74), p. 7-19.
3. Banytė J., Brazionienė L., Gadeikienė A. 2010. Investigation of green consumer profile: a case of Lithuanian market of eco-friendly food products. *Ekonomika ir vadyba*, 15, p. 374-384.
4. Bauman Z. 2011. Vartojamas gyvenimas. *Apostrofa leidykla*, p. 336.
5. Brecard D., Hlaimi B., Lucas S., Perraudeau Y., Salladarré F. 2009. Determinants of demand for green products: An application to eco-label demand for fish in Europe. *Ecological Economics*, 69, p. 115-125.
6. Brinceno T., Stagl S. 2006. The role of social processes for sustainable consumption. *Journal of Cleaner Production*, 14 (17), p. 1-11.
7. Caeiro S., Ramos T. B., Huisingh D. 2012. Procedures and criteria to develop and evaluate household sustainable consumption indicators. *Journal of Cleaner Production*, 27, p. 72-91.
8. Cellural M., Longo S., Mistretta M. 2012. The energy and environmental impacts of Italian household's consumptions: An input-output approach. *Renewable and Sustainable Energy Reviews*, 15, p. 3897-3908.
9. Chitnis M., Hunt L. C. 2012. What drives the change in UK household energy expenditure and associated CO2 emissions? Implication and forecast to 2020. *Applied Energy*, 94, p. 202-214.
10. Černevičiūtė, J. 2008. Gyvenimo stiliaus stratifikacija, naratyvai ir sukonstruoti tapatumai // *Filosofija. Sociologija*, Nr. 19 (1), p. 26–34.
11. Dagiliūtė R., Juknys R. 2009. Sustainability of household consumption in Lithuania. *Environmental Research, Engineering and Management*, 1 (47), p. 63-68.
12. Duarte R., Mainar A., Sanchez-Choliz J. 2010. The impact of household consumption patterns on emissions in Spain. *Energy Economics*, 32, p. 176-185.
13. European Commission (EC). 2011. Communication from the communication to the European parliament, the council, the European economic and social committee and the committee of the regions. Rio+20 towards the green economy and better governance, p. 15.
14. Farmar-Bower Q., Lane R. 2009. Understanding farmers' strategic decision-making processes and the implications for biodiversity conservation policy. *Journal of Environmental Management*, 90, p. 1135-1144.
15. Feng Z. H., Zou L. L., Wei Y. M. 2011. The impact of household consumption on energy use and CO2 emissions in China. *Energy*, 36, p. 656-670.
16. Feng K., Hubacek K., Guan D. 2009. Lifestyle, technology and CO2 emissions in China: A regional comparative analysis. *Ecological Economics*, 69, p. 145-154.
17. Gilg A., Barr S. 2006. Behavioural attitudes towards water saving? Evidence from a study of environmental actions. *Ecological Economics*, 57, p. 400-414.
18. Huppes G., de Koning A., Suh S., Heijungs R., van Overs L., Nielsen P., Guinee J. B. 2006. Environmental impacts of consumption in the European Union. High-resolution input-output tables with detailed environmental extensions. *Journal of Industrial Ecology*, 10 (3), p. 129-146.
19. Jacobson, M.Z., 2009. Review of solutions to global warming, air pollution, and energy security. *Energy and Environmental Science* 2, 148–173.
20. Jackson T. 2009. Prosperity without growth? The transition to a sustainable economy. Sustainable Development Commission report, p. 122.
21. Jackson T. 2005. Motivating sustainable consumption: a review of evidence on consumer behaviour and behavioural change. A report to the Sustainable Development Research Network, p. 154.
22. Jackson T., Michaelis L. 2003. Policies for sustainable consumption. A report to the Sustainable Development Commission, p. 76.

23. Juknys R., Dagiliūtė R. 2006. Changes in consumption and production patterns in countries of transition economies: Lithuanian case study. Proceedings: Sustainable Consumption and 95 Production: Opportunities and Threats, 23-25 November 2006, Wuppertal, Germany, p. 55-62
24. Jungtinių Tautų darnaus vystymosi įgyvendinimo veiksmų programa – „Darbotvarkė 21“, 1992 m. Rio de Žaneiras [interaktyvus], [žiūrėta 2015 m. rugsėjo 5 d.]. Prieiga per internetą: <http://www.agenda21culture.net/index.php/documents/agenda-21-for-culture>
25. Jungtinių Tautų Konferencija dėl darnios plėtros – Rio+20, 2012 m. Rio de Žaneiras. [žiūrėta 2015 m. rugsėjo 5 d.]. Prieiga per internetą: <http://www.uncsd2012.org>
26. Kerkhof A. C., Nonhebel S., Moll h. C. 2009. Relating the environmental impact of consumption to household expenditure: An input-output analysis. *Ecological Economics*, 58, p. 1161-1170.
27. Kim B., Neff R. 2009. Measurement and communication of greenhouse gas emissions from U. S. food consumption via carbon calculators. *Ecological Economics*, 69, p. 186- 196.
28. Koklic M. K., Vida I. 2011. Consumer strategic decision making and choice progress: prefabricate house purchase. *International Journal of Consumer Studies*, 35, p. 634-643.
29. Kuhndt M. 2008. Sustainable Consumption and Production along Global Value Chains: Trends and Focus Areas. UNEP Wuppertal Institute Collaborating centre on sustainable consumption and production.
30. Kumar U., Jain V. K. 2010. Time series models (Grey-Markov, Grey Model with rolling mechanism and singular spectrum analysis) to forecast energy consumption in India. *Energy*, 35, p. 1709-1716.
31. Lyons S., Mayor K., Tol R. S. J. 2009. Convergence of consumption patterns during macroeconomic transition: A model of demand in Ireland and the OECD. *Economic Modeling*, 26, p. 702-714.
32. Markkula, Annu and Johanna Moisander (2012), "Discursive confusion over sustainable consumption: a discursive perspective on the perplexity of marketplace knowledge," *Journal of Consumer Policy*, 35 (1), 105-125.
33. Meadows D. H., Meadows D. L., Randers J., Behrens W. W., (1972). *The limits to growth*. New York: Universe Books
34. Michaelidou N., Christodoulides G., Torova K. 2012. Determinants of healthy eating: a cross-national study on motives and barriers. *International Journal of Consumer Studies*, 36, p. 17-22.
35. Michaelis L. 2000. *Ethics of consumption*. Published by the Oxford Centre for the Environment. *Ethics & Society*, p. 35
36. Miškinis V., Konstantinavičiūtė I., Norvaiša E., Deksnys R. 2004. Energijos poreikių namų ūkio sektoriuje prognozės. *Energetika*, 1, p. 17 – 24
37. Mont O., Plepys A. 2008. Sustainable consumption progress: should we be proud or alarmed? *Journal of Cleaner Production*, 16, p. 531-537.
38. Muster, V. (2011). Companies Promoting Sustainable Consumption of Employees. *Journal of Consumer Policy*, 34(1), 161-174.
39. Muster, V. 2012. Negative influences of working life on sustainable consumption. *International Journal of Consumer Studies*, 36, 166-172.
40. Muster, V. and Schrader, Ulf. (2011). Green Work Life Balance: A New Perspective for Green HRM, *German Journal of Research in Human Resource Management*, 25(2) 140-156.
41. Musti S., Kortum K., Kockelman K. M. 2011. Household energy use and travel: Opportunities for behavioural change. *Transportation Research, Part D* 16, p. 49-56.
42. Nacionalinės darnaus vystymosi strategijos įgyvendinimo 2008-2010 m. ataskaita. 2012. Aplinkos Ministerijos užsakymu, p.116.
43. Nansai K., Inaba, R., Kagawa, S., Moriguchi, Y. 2008. Identifying common features among household consumption patterns optimized to minimize specific environmental burdens. *Journal of Cleaner Production*, 16, p. 538-548

44. Nistor L. 2008. Rootless and clustered environmentally significant consumption. Sustainable Consumption 2008 Conference; Corvinus University of Budapest, Hungary; October 8, 2008: Academic conference proceedings, p. 101-118.
45. OECD (Organisation for Economic Co-Operation and Development). 2008. Household Behaviour and the environment. Reviewing the evidence p. 261.
46. OECD (Organisation for Economic Co-Operation and Development). 2011. Towards green growth. A summary for policy makers p. 29.
47. Rauschmayer F., Omann I., Fruhmann J., Bohunovsky L. 2008. What about needs? Reconceptualising sustainable consumption. Sustainable Europe Research Institute working paper, p. 37.
48. Reijone S. 2011. Environmentally friendly consumer: from determinism to emergence. International Journal of Consumer Studies, 35, p. 403-409.
49. Rosas J., Sheinbaum C., Morillon D. 2010. The structure of household energy consumption and related CO2 emissions by income group in Mexico. Energy for Sustainable Development, 14, p. 127-133.
50. Sahakian M. D. 2011. Understanding household energy consumption patterns: When „West is best“ in Metro Manila. Energy Policy, 39, p. 596-602.
51. Salo M., Lahteenoja S., Lettenmier M. 2008. Using the latest research for better communication on sustainable consumption. Sustainable Consumption 2008 Conference; Corvinus University of Budapest, Hungary; October 8, 2008: Academic conference proceedings, p. 185-193.
52. Selvanathan E. A., Selvanathan S. 2003. Similarities in the Consumption Patterns of the Five Asian Tigers. Asian Economic Journal, 17 (31), p. 297-323.
53. Stern P. 2000. Toward a coherent theory of environmentally significant behaviour. Journal of Social Issues, 56 (3), p. 407-424.
54. Štreimėkienė D., Voločovic A. 2011. The impact of household behavioural changes on GHG emission reduction in Lithuania. Renewable and Sustainable Energy Reviews, 15, p. 4118-4124.
55. Tukker A., Cohen M. J., Hubacek K., Mont O. 2010. Sustainable consumption and production. Journal of Industrial Ecology, 14 (1), p. 1-3.
56. Tukker A., Emmert S., Charter M., Vezzoli C., Sto E., Andersen M. M., Geerken T., Tischner U., Lahlou S. 2008. Fostering change to sustainable consumption and production: an evidence based view. Journal of Cleaner Production, 16, p. 1218-1225.
57. Tukker A., Jansen B. 2006. Environmental impacts of products. A detailed review of studies. Journal of Industrial Ecology, 10 (3), p. 159-182.
58. UNEP (United Nations Environment Programme). 2011. Towards a Green Economy: Pathways to Sustainable Development and Poverty Eradication. Report, p. 626.
59. Viswanathan M., Rosa J. A. 2010. Understanding subsistence marketplaces: Toward sustainable consumption and commerce for a better world. Journal of Business Research, 63, p. 535-537.
60. Žibienė G., Žibas A. 2008. *Atliekų tvarkymas*. Kaunas: Ardiva. 3, p. 110-124
61. Žičkienė, S.; Ruškus, J. 2001. Individualaus buitinių atliekų tvarkymo modeliai: apklausos raštu duomenys, Aplinkos tyrimai, inžinerija ir vadyba 4(18): 19–29.

PRIEDAI

KLAUSIMYNAS

Kauno technologijos universiteto Ekonomikos ir verslo fakulteto magistrantė Rugilė Andruškevičiūtė atlieka tyrimą, kurio tikslas - ištirti tvaraus vartojimo darbe ir asmeniniame gyvenime sąsajas, bei įmonės iniciatyvas, skatinant tvarų vartojimą.

Klausimyno pildymo instrukcija

Klausimynas sudarytas taip, kad Jums būtų patogų jį pildyti. Jums tereikia prieš kiekvieną klausimų bloką perskaityti trumpą pildymo instrukciją ir pasirinkti atsakymą, tinkamai apibūdinantį Jūsų nuomonę.

Atsakydami į klausimą ar pritariate teiginiams, įvertinkite visus teiginius. Prie kiekvieno iš teiginių skalėje nuo „Visiškai nesutinku“ iki „Visiškai sutinku“ pažymėkite Jums labiausiai tinkantį atsakymą.

Jums labiausiai tinkantį atsakymą pažymėkite X.

Prašome įvertinti kiekvieną anketoje pateiktą teiginį. Prie kiekvieno teiginio žymėkite tik vieną atsakymo variantą.

Visi Jūsų atsakymai liks anoniminiai.

PILDYMO INSTRUKCIJA

Jums pateikiami teiginiai, su kuriais Jūs galite sutikti arba jiems nepritari.

ŽYMĖJIMO PAVYZDYS:

Ar sutinkate su teiginiu, kad:

Svarbiausios aplinkos problemos	Visiškai nesutinku	Nesutinku	Sutinku	Visiškai sutinku
Oro Užterštumas	<input type="checkbox"/>	<input type="checkbox"/>	<input checked="" type="checkbox"/>	<input type="checkbox"/>

- | | | |
|--|---|---|
| 1. Jūsų lytis: | Vyras <input type="checkbox"/> | Moteris <input type="checkbox"/> |
| 2. Jūsų amžius: | 18 – 25 m. <input type="checkbox"/>
45 – 60 m. <input type="checkbox"/> | 25 – 45 m. <input type="checkbox"/>
> 60 m. <input type="checkbox"/> |
| 3. Jūsų išsilavinimas: | Aukštasis <input type="checkbox"/>
Specialusis vidurinis <input type="checkbox"/>
Pagrindinis <input type="checkbox"/> | Nebaigtas aukštasis <input type="checkbox"/>
Vidurinis <input type="checkbox"/>
Kita <input type="checkbox"/> |
| 4. Jūsų gyvenamoji vieta: | Namas <input type="checkbox"/>
Bendrabutis <input type="checkbox"/> | Butas <input type="checkbox"/> |
| 5. Jūs gyvenate: | Mieste <input type="checkbox"/> | Gyvenvietėje <input type="checkbox"/> |
| 6. Šeimos narių skaičius: | 1 – 2 <input type="checkbox"/>
5 ir daugiau <input type="checkbox"/> | 3 – 4 <input type="checkbox"/> |
| 7. Vienam šeimos nariui tenkančios pajamos: | Iki 300 Eur. <input type="checkbox"/>
400 – 600 Eur. <input type="checkbox"/>
1000 Eur. ir daugiau <input type="checkbox"/> | 300 – 400 Eur. <input type="checkbox"/>
600 – 1000 Eur. <input type="checkbox"/> |

8. Svarbiausios aplinkos problemos:	Visiškai nesutinku	Nesutinku	Sutinku	Visiškai sutinku
Oro užterštumas	<input type="checkbox"/>	<input type="checkbox"/>	<input type="checkbox"/>	<input type="checkbox"/>
Vandens užterštumas	<input type="checkbox"/>	<input type="checkbox"/>	<input type="checkbox"/>	<input type="checkbox"/>
Rūgštūs lietūs	<input type="checkbox"/>	<input type="checkbox"/>	<input type="checkbox"/>	<input type="checkbox"/>
Pasaulinis klimato atšilimas	<input type="checkbox"/>	<input type="checkbox"/>	<input type="checkbox"/>	<input type="checkbox"/>
Kraštovaizdžio naikinimas	<input type="checkbox"/>	<input type="checkbox"/>	<input type="checkbox"/>	<input type="checkbox"/>
Atliekų problema	<input type="checkbox"/>	<input type="checkbox"/>	<input type="checkbox"/>	<input type="checkbox"/>

9. Ar pritariate šiems teiginiams?	Visiškai nesutinku	Nesutinku	Sutinku	Visiškai sutinku
Ekologiška gyvensena yra svarbi mano asmenybės dalis	<input type="checkbox"/>	<input type="checkbox"/>	<input type="checkbox"/>	<input type="checkbox"/>
Priklausau žmonių tipui, kuriam būdingas ekologiškai atsakingas elgesys	<input type="checkbox"/>	<input type="checkbox"/>	<input type="checkbox"/>	<input type="checkbox"/>
Lietuvoje pakankamas ekologinio švietimo lygis	<input type="checkbox"/>	<input type="checkbox"/>	<input type="checkbox"/>	<input type="checkbox"/>
Domiuosi ekologiniais produktais	<input type="checkbox"/>	<input type="checkbox"/>	<input type="checkbox"/>	<input type="checkbox"/>
Man svarbu kokią žemę po savęs paliksime ateities kartoms	<input type="checkbox"/>	<input type="checkbox"/>	<input type="checkbox"/>	<input type="checkbox"/>
Šiuolaikinės visuomenės vartojimo kiekiai kelia ekologines ir socialines problemas	<input type="checkbox"/>	<input type="checkbox"/>	<input type="checkbox"/>	<input type="checkbox"/>
Prekių gamintojai negamina ekologiškų gaminių, paslaugų, nes nėra poreikio iš vartotojų	<input type="checkbox"/>	<input type="checkbox"/>	<input type="checkbox"/>	<input type="checkbox"/>
Gamtiniai išteklių, dėl per didelio vartojimo, gali greitai išsekti	<input type="checkbox"/>	<input type="checkbox"/>	<input type="checkbox"/>	<input type="checkbox"/>
Automobiliai yra svarbiausia oro užterštumo Lietuvoje priežastis	<input type="checkbox"/>	<input type="checkbox"/>	<input type="checkbox"/>	<input type="checkbox"/>
Aplinkos tarša yra pavojinga žmogaus sveikatai	<input type="checkbox"/>	<input type="checkbox"/>	<input type="checkbox"/>	<input type="checkbox"/>
Aplinkos apsaugai turi būti teikiama pirmenybė, netgi jei reikėtų riboti ekonominį augimą	<input type="checkbox"/>	<input type="checkbox"/>	<input type="checkbox"/>	<input type="checkbox"/>
Mano vartojimo įpročiai prisideda prie taršos, atliekų kiekio didinimo	<input type="checkbox"/>	<input type="checkbox"/>	<input type="checkbox"/>	<input type="checkbox"/>
Didesnis vartojimas reiškia geresnį gyvenimą	<input type="checkbox"/>	<input type="checkbox"/>	<input type="checkbox"/>	<input type="checkbox"/>
Lietuvoje pakankamas dėmesys atliekų problemų sprendimams	<input type="checkbox"/>	<input type="checkbox"/>	<input type="checkbox"/>	<input type="checkbox"/>
10. Kurie iš veiksnių ekologiinei situacijai svarbiausi?	Visiškai nesutinku	Nesutinku	Sutinku	Visiškai sutinku
Nešiukšlinti	<input type="checkbox"/>	<input type="checkbox"/>	<input type="checkbox"/>	<input type="checkbox"/>
Rūšiuoti atliekas	<input type="checkbox"/>	<input type="checkbox"/>	<input type="checkbox"/>	<input type="checkbox"/>
Perdirbti atliekas	<input type="checkbox"/>	<input type="checkbox"/>	<input type="checkbox"/>	<input type="checkbox"/>
Nenaudoti priemonių kenkiančių ekologijai	<input type="checkbox"/>	<input type="checkbox"/>	<input type="checkbox"/>	<input type="checkbox"/>
Asmenų švietimas ekologiniais klausimais	<input type="checkbox"/>	<input type="checkbox"/>	<input type="checkbox"/>	<input type="checkbox"/>
Informacijos sklaida ekologiniais klausimais	<input type="checkbox"/>	<input type="checkbox"/>	<input type="checkbox"/>	<input type="checkbox"/>
Investavimas į ekologinius tyrinėjimus	<input type="checkbox"/>	<input type="checkbox"/>	<input type="checkbox"/>	<input type="checkbox"/>
Naudojimas ekologiškų produktų	<input type="checkbox"/>	<input type="checkbox"/>	<input type="checkbox"/>	<input type="checkbox"/>
Ekologiškas gyvenimo būdas	<input type="checkbox"/>	<input type="checkbox"/>	<input type="checkbox"/>	<input type="checkbox"/>
Dujų, vandens, elektros taupymas	<input type="checkbox"/>	<input type="checkbox"/>	<input type="checkbox"/>	<input type="checkbox"/>
11. Veiksniai trukdantys prisidėti prie tvaraus vartojimo?	Visiškai nesutinku	Nesutinku	Sutinku	Visiškai sutinku
Informacijos trūkumas visuomenėje šia tema	<input type="checkbox"/>	<input type="checkbox"/>	<input type="checkbox"/>	<input type="checkbox"/>
Pernelyg didelės ekologiškų prekių/ paslaugų kainos	<input type="checkbox"/>	<input type="checkbox"/>	<input type="checkbox"/>	<input type="checkbox"/>
Motyvacijos nebuvimas	<input type="checkbox"/>	<input type="checkbox"/>	<input type="checkbox"/>	<input type="checkbox"/>
Laiko stoka	<input type="checkbox"/>	<input type="checkbox"/>	<input type="checkbox"/>	<input type="checkbox"/>

Šioje anketos dalyje siekiama išsiaiškinti Jūsų vartojimo mastus asmeniniame gyvenime

12. Jūsų vartojimo ir elgesio įpročiai:	Visiškai nesutinku	Nesutinku	Sutinku	Visiškai sutinku
Valydamasis dantis užsuku čiauptą	<input type="checkbox"/>	<input type="checkbox"/>	<input type="checkbox"/>	<input type="checkbox"/>
Maudausi pilnoje vandens vonioje	<input type="checkbox"/>	<input type="checkbox"/>	<input type="checkbox"/>	<input type="checkbox"/>
Kai skalbiu, mano skalbimo mašina būna pilna	<input type="checkbox"/>	<input type="checkbox"/>	<input type="checkbox"/>	<input type="checkbox"/>
Renku panaudotą vandenį, kurį panaudoju tualete	<input type="checkbox"/>	<input type="checkbox"/>	<input type="checkbox"/>	<input type="checkbox"/>
Į parduotuvę važiuoju nuosavu automobiliu	<input type="checkbox"/>	<input type="checkbox"/>	<input type="checkbox"/>	<input type="checkbox"/>
Rūšiuoju atliekas	<input type="checkbox"/>	<input type="checkbox"/>	<input type="checkbox"/>	<input type="checkbox"/>
Trumpam išeidamas iš kambario išjungiu šviesą	<input type="checkbox"/>	<input type="checkbox"/>	<input type="checkbox"/>	<input type="checkbox"/>
Perku energiją taupančius prietaisus	<input type="checkbox"/>	<input type="checkbox"/>	<input type="checkbox"/>	<input type="checkbox"/>
Perku energiją taupančias lemputes	<input type="checkbox"/>	<input type="checkbox"/>	<input type="checkbox"/>	<input type="checkbox"/>
Perku pusfabrikačius	<input type="checkbox"/>	<input type="checkbox"/>	<input type="checkbox"/>	<input type="checkbox"/>
Perku prekes didesnėje pakuotėje	<input type="checkbox"/>	<input type="checkbox"/>	<input type="checkbox"/>	<input type="checkbox"/>
Einant į parduotuvę nešiosi savo maišelį	<input type="checkbox"/>	<input type="checkbox"/>	<input type="checkbox"/>	<input type="checkbox"/>
Perku importuotus vaisius ar daržoves, nors tokių yra ir lietuviškų	<input type="checkbox"/>	<input type="checkbox"/>	<input type="checkbox"/>	<input type="checkbox"/>
Perku maisto produktus, kurie paženklinėti „Ekologiškas“	<input type="checkbox"/>	<input type="checkbox"/>	<input type="checkbox"/>	<input type="checkbox"/>
Perku ekologiškas buitines prekes kaip: skalbikliai, valikliai ir pan.	<input type="checkbox"/>	<input type="checkbox"/>	<input type="checkbox"/>	<input type="checkbox"/>

13. Per pastaruosius 5 metus vartojimas Jūsų buityje:	Visiškai nesutinku	Nesutinku	Sutinku	Visiškai sutinku
Elektros energijos padidėjimas	<input type="checkbox"/>	<input type="checkbox"/>	<input type="checkbox"/>	<input type="checkbox"/>
Vandens kiekio padidėjimas	<input type="checkbox"/>	<input type="checkbox"/>	<input type="checkbox"/>	<input type="checkbox"/>
Maisto produktų sunaudojimas padidėjo	<input type="checkbox"/>	<input type="checkbox"/>	<input type="checkbox"/>	<input type="checkbox"/>
Drabužių/avalynės padidėjimas	<input type="checkbox"/>	<input type="checkbox"/>	<input type="checkbox"/>	<input type="checkbox"/>
Kelionių/pramogų padidėjimas	<input type="checkbox"/>	<input type="checkbox"/>	<input type="checkbox"/>	<input type="checkbox"/>
Buitinės technikos padidėjimas	<input type="checkbox"/>	<input type="checkbox"/>	<input type="checkbox"/>	<input type="checkbox"/>

14. Jūsų vartojimą labiausiai apsprendžia:	Visiškai nesutinku	Nesutinku	Sutinku	Visiškai sutinku
Pajamos	<input type="checkbox"/>	<input type="checkbox"/>	<input type="checkbox"/>	<input type="checkbox"/>
Prekės ar paslaugos būtinumas	<input type="checkbox"/>	<input type="checkbox"/>	<input type="checkbox"/>	<input type="checkbox"/>
Stilius, įvaizdis	<input type="checkbox"/>	<input type="checkbox"/>	<input type="checkbox"/>	<input type="checkbox"/>
Gyvenimo būdas	<input type="checkbox"/>	<input type="checkbox"/>	<input type="checkbox"/>	<input type="checkbox"/>
Reklama	<input type="checkbox"/>	<input type="checkbox"/>	<input type="checkbox"/>	<input type="checkbox"/>
Draugų, aplinkinių nuomonė	<input type="checkbox"/>	<input type="checkbox"/>	<input type="checkbox"/>	<input type="checkbox"/>
Mada	<input type="checkbox"/>	<input type="checkbox"/>	<input type="checkbox"/>	<input type="checkbox"/>
Tradicijos, papročiai	<input type="checkbox"/>	<input type="checkbox"/>	<input type="checkbox"/>	<input type="checkbox"/>

15. Įsigijant prekę Jums svarbiausia:	Visiškai nesutinku	Nesutinku	Sutinku	Visiškai sutinku
Prekės/paslaugos kaina	<input type="checkbox"/>	<input type="checkbox"/>	<input type="checkbox"/>	<input type="checkbox"/>
Prekės/paslaugos prekinis ženklas	<input type="checkbox"/>	<input type="checkbox"/>	<input type="checkbox"/>	<input type="checkbox"/>
Prekės/paslaugos kilmės šalis	<input type="checkbox"/>	<input type="checkbox"/>	<input type="checkbox"/>	<input type="checkbox"/>
Prekės/paslaugos populiarumas	<input type="checkbox"/>	<input type="checkbox"/>	<input type="checkbox"/>	<input type="checkbox"/>
Prekės/paslaugos kokybė	<input type="checkbox"/>	<input type="checkbox"/>	<input type="checkbox"/>	<input type="checkbox"/>
Prekės/paslaugos pakuotė	<input type="checkbox"/>	<input type="checkbox"/>	<input type="checkbox"/>	<input type="checkbox"/>
Prekės/paslaugos atitikimas aplinkosauginiams reikalavimams	<input type="checkbox"/>	<input type="checkbox"/>	<input type="checkbox"/>	<input type="checkbox"/>

16. Taupyti Jus skatina:	Visiškai nesutinku	Nesutinku	Sutinku	Visiškai sutinku
Didelės paslaugų kainos	<input type="checkbox"/>	<input type="checkbox"/>	<input type="checkbox"/>	<input type="checkbox"/>
Mažos pajamos	<input type="checkbox"/>	<input type="checkbox"/>	<input type="checkbox"/>	<input type="checkbox"/>
Žinojimas, kad mažės aplinkos tarša	<input type="checkbox"/>	<input type="checkbox"/>	<input type="checkbox"/>	<input type="checkbox"/>
Gamtinių išteklių taupymas	<input type="checkbox"/>	<input type="checkbox"/>	<input type="checkbox"/>	<input type="checkbox"/>

Šioje anketos dalyje siekiama išsiaiškinti vartojimo mastus organizacijoje, bei jos iniciatyvas skatinant tvarų vartojimą

17. Tvarumas Jūsų organizacijoje pasireiškia:	Visiškai nesutinku	Nesutinku	Sutinku	Visiškai sutinku
Taupomas popierius	<input type="checkbox"/>	<input type="checkbox"/>	<input type="checkbox"/>	<input type="checkbox"/>
Užtikrinamos saugios bei sveikos darbo sąlygos	<input type="checkbox"/>	<input type="checkbox"/>	<input type="checkbox"/>	<input type="checkbox"/>
Veikloje naudojamos tik saugios aplinkai priemonės ir įrengimai	<input type="checkbox"/>	<input type="checkbox"/>	<input type="checkbox"/>	<input type="checkbox"/>
Skiriamas dėmesys žalingo poveikio aplinkai mažinimui	<input type="checkbox"/>	<input type="checkbox"/>	<input type="checkbox"/>	<input type="checkbox"/>
Rūšiuojamos atliekos/šiuokšlės	<input type="checkbox"/>	<input type="checkbox"/>	<input type="checkbox"/>	<input type="checkbox"/>
Dalyvauja aplinkos tvarkyme	<input type="checkbox"/>	<input type="checkbox"/>	<input type="checkbox"/>	<input type="checkbox"/>

18. Teisinių įsipareigojimų vykdymas Jūsų organizacijoje:	Visiškai nesutinku	Nesutinku	Sutinku	Visiškai sutinku
Netoleruoja papirkinėjimo, bet kokios korupcijos rūšių	<input type="checkbox"/>	<input type="checkbox"/>	<input type="checkbox"/>	<input type="checkbox"/>
Laikosi darbo kodekso	<input type="checkbox"/>	<input type="checkbox"/>	<input type="checkbox"/>	<input type="checkbox"/>
Užtikrina lygias darbuotojų teises	<input type="checkbox"/>	<input type="checkbox"/>	<input type="checkbox"/>	<input type="checkbox"/>
Suprantama organizacijos taisyklių ir procedūrų sistema	<input type="checkbox"/>	<input type="checkbox"/>	<input type="checkbox"/>	<input type="checkbox"/>
Vertinama darbuotojų, profsajungų nuomonė	<input type="checkbox"/>	<input type="checkbox"/>	<input type="checkbox"/>	<input type="checkbox"/>

19. Darbų kontrolės ir kokybės principų laikymasis organizacijoje:	Visiškai nesutinku	Nesutinku	Sutinku	Visiškai sutinku
Skiriamas dėmesys atliekamo darbo kokybei	<input type="checkbox"/>	<input type="checkbox"/>	<input type="checkbox"/>	<input type="checkbox"/>
Skiriamas dėmesys savo vartotojų poreikių patenkinimui	<input type="checkbox"/>	<input type="checkbox"/>	<input type="checkbox"/>	<input type="checkbox"/>
Skatinamas tikslų ir rezultatų siekimas	<input type="checkbox"/>	<input type="checkbox"/>	<input type="checkbox"/>	<input type="checkbox"/>
Skiriamas dėmesys savo organizacijos pelningumo rodikliams gerinti	<input type="checkbox"/>	<input type="checkbox"/>	<input type="checkbox"/>	<input type="checkbox"/>
Skatinamos naujos idėjos	<input type="checkbox"/>	<input type="checkbox"/>	<input type="checkbox"/>	<input type="checkbox"/>
Rūpinamasi, kad nuolat būtų keliama darbuotojų kvalifikacija	<input type="checkbox"/>	<input type="checkbox"/>	<input type="checkbox"/>	<input type="checkbox"/>
Organizacijoje yra aukštas pasitikėjimo žmonėmis laipsnis netaikant griežtos kontrolės	<input type="checkbox"/>	<input type="checkbox"/>	<input type="checkbox"/>	<input type="checkbox"/>
Pokyčiams organizacijoje įgyvendinti iš naujo panaudojami organizacijoje esantys išteklių	<input type="checkbox"/>	<input type="checkbox"/>	<input type="checkbox"/>	<input type="checkbox"/>
Skatinamas darbuotojų našumas	<input type="checkbox"/>	<input type="checkbox"/>	<input type="checkbox"/>	<input type="checkbox"/>
Diegiami kokybės standartai	<input type="checkbox"/>	<input type="checkbox"/>	<input type="checkbox"/>	<input type="checkbox"/>
Į personalo mokymus įtraukiami visi darbuotojai	<input type="checkbox"/>	<input type="checkbox"/>	<input type="checkbox"/>	<input type="checkbox"/>
Organizacija skiria lėšų labdarai, rėmimui, paramai	<input type="checkbox"/>	<input type="checkbox"/>	<input type="checkbox"/>	<input type="checkbox"/>
Pokyčiai organizacijoje įgyvendinami sunaikinant sena ir kuriant nauja	<input type="checkbox"/>	<input type="checkbox"/>	<input type="checkbox"/>	<input type="checkbox"/>

20. Jūsų vertinimas darbo infrastruktūrai ir darbo aplinkai:	Visiškai nesutinku	Nesutinku	Sutinku	Visiškai sutinku
Mano darbo vieta pakankamai erdvi	<input type="checkbox"/>	<input type="checkbox"/>	<input type="checkbox"/>	<input type="checkbox"/>
Mano darbo vieta yra ergonomiška ir tinkama darbui	<input type="checkbox"/>	<input type="checkbox"/>	<input type="checkbox"/>	<input type="checkbox"/>
Savo darbo funkcijoms vykdyti esu aprūpintas (-a) visomis būtinomis darbo priemonėmis	<input type="checkbox"/>	<input type="checkbox"/>	<input type="checkbox"/>	<input type="checkbox"/>
Man suteiktos darbo priemonės yra šiuolaikiškos	<input type="checkbox"/>	<input type="checkbox"/>	<input type="checkbox"/>	<input type="checkbox"/>
Dirbdamas (-a) savo darbą jaučiuosi saugiai, nes esu informuotas (-a) apie kenksmingus veiksnius, galimus pavojus darbe	<input type="checkbox"/>	<input type="checkbox"/>	<input type="checkbox"/>	<input type="checkbox"/>
Darbe susiduriu su psichologiniu ir/ar kitokiu smurtu	<input type="checkbox"/>	<input type="checkbox"/>	<input type="checkbox"/>	<input type="checkbox"/>
Mano darbe mikroklimatas yra geras	<input type="checkbox"/>	<input type="checkbox"/>	<input type="checkbox"/>	<input type="checkbox"/>
Kabinetai darbui yra tinkami, yra pakankamai kompiuterinės įrangos	<input type="checkbox"/>	<input type="checkbox"/>	<input type="checkbox"/>	<input type="checkbox"/>
Kopijavimo aparatų pakanka	<input type="checkbox"/>	<input type="checkbox"/>	<input type="checkbox"/>	<input type="checkbox"/>
Interneto ryšys patikimas ir pakankami greitas	<input type="checkbox"/>	<input type="checkbox"/>	<input type="checkbox"/>	<input type="checkbox"/>

21. Jūsų vartojimo ir elgesio įpročiai darbinėje aplinkoje:	Visiškai nesutinku	Nesutinku	Sutinku	Visiškai sutinku
Į darbą važiuoju nuosavu automobiliu	<input type="checkbox"/>	<input type="checkbox"/>	<input type="checkbox"/>	<input type="checkbox"/>
Rūšiuoju atliekas	<input type="checkbox"/>	<input type="checkbox"/>	<input type="checkbox"/>	<input type="checkbox"/>
Taupau elektros energiją	<input type="checkbox"/>	<input type="checkbox"/>	<input type="checkbox"/>	<input type="checkbox"/>
Taupau vandenį	<input type="checkbox"/>	<input type="checkbox"/>	<input type="checkbox"/>	<input type="checkbox"/>
Taupau poierių	<input type="checkbox"/>	<input type="checkbox"/>	<input type="checkbox"/>	<input type="checkbox"/>